

KUULUTUS

Turvallisuus- ja kemikaalivirasto (Tukes) kuuluttaa kaivoslain (10.6.2011/621) 40 §:n nojalla

Malminetsintälupahakemuksen

Hakija: AA Sakatti Mining Oy
Lupa-alueen nimi: Enonkota
Lupatunnus: ML2019:0033
Alueen sijainti ja koko: Sodankylä, 1008,46 ha.

Kuvaus hakemuksen mukaisesta toiminnasta

Hakija etsii alueelta nikkeliä, kuparia ja arvometalleja. Tutkimusmenetelmät ovat tavanomaisia malminetsinnän tutkimusmenetelmiä, kuten geofysikaaliset mittaukset, pohjamoreenin näyttöönotto ja timanttikairaus

Mielipiteet ja muistutukset

Mielipiteet ja muistutukset hakemuksesta voi lähettää 27.5.2024 mennessä lupatunnus mainiten Tukeisiin, osoitteeseen PL 66 (Opastinsilta 12B) 00521 Helsinki, tai sähköisesti doc-tai rtf-tiedostona osoitteeseen kaivosasiat@tukes.fi

Hakemuksen nähtävilläolo

Hakemusasiakirjat ovat nähtävänä Tukesin internet-sivuilla:
<https://tukes.fi/malminetsintaluvat-ja-valtaukset>

Tieto kuulutuksesta julkaistaan Sodankylän kunnan verkkosivuilla.

Lisätietoja Maria Alapuranen puh. 029 5052 213 maria.alapuranen@tukes.fi tai kaivosasiat@tukes.fi

Kuulutettu 18.4.2024

Pidetään nähtävänä 27.5.2024 asti.

Tiedoksisaannin katsotaan tapahtuneen seitsemäntenä (7) päivänä kuulutuksen julkaisusta.

Lapin Ely-keskus
PL 8060
96101 Rovaniemi

Lausuntopyyntö

Turvallisuus- ja kemikaalivirasto (Tukes) pyytää kaivoslain (10.6.2011/621) 37 §:n nojalla Lapin Ely-keskukselta lausuntoa liitteenä olevasta Sodankylän kunnan alueelle kohdistuvasta malminetsintälupahakemuksesta.

Pyydämme lausuntoa siitä, onko kohteella mahdollista jatkaa tehokasta malminetsintää hakemuksen mukaisilla tutkimusmenetelmillä ilman että niistä on kaivoslain (621/2011) 11 §:n mukaisesti;

- 1) haittaa ihmisten terveydelle tai vaaraa yleiselle turvallisuudelle;
- 2) merkittäviä muutoksia luonnonolosuhteissa;
- 3) harvinaisten tai arvokkaiden luonnonesiintymien olennaista vahingoittumista;
- 4) merkittävää maisemallista haittaa.

Pyydämme myös lausuntoa siitä, onko alueella kaivoslain 9 § kolmannen momentin mukaisia liikennealueita.

Lausunto tulee toimittaa lupatunnus **ML2019:0033** mainiten viimeistään 27.5.2024 osoitteeseen:
Turvallisuus- ja kemikaalivirasto (Tukes)
PL 66 (Opastinsilta 12B)
00521 Helsinki

tai sähköisesti doc- tai rtf-tiedostona osoitteeseen kaivosasiat@tukes.fi
Määräajan noudattamatta jättäminen ei estä asian ratkaisemista.
Lisätietoja asiasta voi tarvittaessa kysyä Maria Alapuraselta puh. 029 5052 213
maria.alapuranen@tukes.fi

Maria Alapuranen
Ylitarkastaja

LIITE Liite 1 Malminetsintälupahakemus (kopiot)

MALMINETSINTÄ- LUPAHAKEMUS

HUOM!

Ennen lomakkeen täyttämistä, tutustu erilliseen liitteeseen: [Huomioitavat lain ja asetuksen kohdat](#) (klikkaa linkkiä).

Uusi malminetsintälupahakemus

Jatkoaikahakemus
(valtaus, malminetsintälupa)

Liittyvä lupatunnus

KaivNro 9398/2-10,13-14 Kelumaa 341-349, 352-353

1. Tiedot hakijasta ja tämän edellytyksistä haettavaan toimintaan

1.1 Hakija (ei sivuliike)

AA Sakatti Mining Oy

1.2 Yhteystiedot (osoite ja puhelinnumero)

Tuohiaavantie 2
99600 Sodankylä
puh:+358 16 642 368

1.3 Kotipaikka

Sodankylä

1.4 Sähköposti

pertti.lamberg@angloamerican.com

1.5 Y-tunnus

2436768-3

1.6 Virkatodistus (liitteenä)

1.7 Kaupparekisteriote (liitteenä)

1.8 Malminetsinnän rahoitus esitettyyn toimintaan

Rahoitus emoyhtiön toimesta.

AA Sakatti Mining Oy on kokonaan emoyhtiö Anglo American plc:n omistuksessa

1.9 Henkilöstö ja sen asiantuntemus

Pertti Lamberg, Project Manager, toimitusjohtaja (AA Sakatti Mining Oy). Yli kolmenkymmenen vuoden kansainvälinen kokemus kaivosprojekteista, geologisesta ja metallurgisesta tutkimuksesta ja kaivosyhtiöiden johtamisesta.

Janne Siikaluoma, Päägeologi -
Yli kymmenen vuoden työkokemus malminetsinnästä, kaivos- ja tuotantogeologiasta ja geologisesta mallinnuksesta Suomessa ja Afrikassa.

Lisäksi maasto- ja näytteenkäsittelytehtävissä avustaa yhtiön oma tekninen henkilöstö.

2. Alue, sen sijainti ja sen käyttöä mahdollisesti koskevat rajoitukset

2.1 Hakijan ehdotus nimeksi

Enonkota

2.2 Hakemusalueen pinta-ala ja sijainti

1008,46ha

2.3 Kaavoitustilanne

Alueella on voimassa Pohjois-Lapin maakuntakaava. Alue on luokiteltu pääosin maa- ja metsätalousvaltaiseksi alueeksi.

2.4 Luonnonsuojelutilanne

Alue ei sijaitse suojelualueilla tai suojeluohjelmiin kuuluvilla alueilla.

2.5 Muun lainsäädännön rajoitukset

Suunnitellulla alueella ei ole kaivoslain 7§:n tarkoittamia esteitä.

2.6 Arvio alueella olevista kaivosmineraaleista ja selvitys, mihin arvio perustuu

Yhtiö etsii alueelta nikkeliä (Ni), kuparia (Cu) sekä jalometalleja. Arvio perustuu alueellisen geoinformaation tulkintaan sekä Anglo American Exploration B.V. vuodesta 2004 eteenpäin suorittamiin tutkimuksiin. Vuonna 2012 Anglo American Exploration B.V. on siirtänyt valtaukset AA Sakatti Mining Oy: lle, joka on jatkanut tutkimuksia alueella siitä lähtien.

Yhtiön maastotutkimukset kattavat koko Sodankylän taajaman pohjoispuolisen alueen: Kersilö-Moskuvaara. Olemassa olevaan, alueelliseen tutkimustietoon perustuen, kuten kallioperäkartoitus, matalalentogeofysiikka, timanttikairaus ja pohjamineen näytteenotto, hakija otaksuu alueelta löytyvän nikkeliä, kuparia ja arvometalleja. Viime vuosina tehty tutkimustyö on tuonut uudenlaista ymmärtämystä alueen geologisesta kehityksestä ja sen potentiaalisesta malminmuodostuksesta.

3. Malminetsintäalueeseen liittyvät asianosaiset ja heidän tietonsa



3.1 Malminetsintä lupahakemus alueeseen liittyvien asianosaisten ja maanomistajien osalta pyynnöstä toimitetaan erilliset liitteet (Excel-tiedostot). Tiedostoista käy ilmi asianomaisen nimi, osoite, tilarekisterinumero, yksittäisen tilan rajat sekä pinta-ala.

3.2 Muut kuin yksityiset asianosaiset (alueeseen liittyvät elinkeinot ja yhteiset alueet)

Alue kuuluu Sattasniemen paliskunnan alueeseen, joka on erityistä poronhoitoaluetta.

(Tiedot Paliskuntain yhdistyksen nettisivuilta 17.1.2024)

Sattasniemi poroisäntä:

Matti Riipi

040 706 6832

Rajalantie 830

99600 Sodankylä

4. Selvitys toimintaa koskevista suunnitelmista

4.1 Tutkimusmenetelmät, -välineet ja aikataulu

Tutkimusmenetelmiin lukeutuvat keveät malminetsintämenetelmät, geofysikaaliset tutkimukset, pohjamooreeninäytteenotto ja syväkairaus. Keveitä malminetsintämenetelmiä ovat kallioperäkartoitus, geokemian näytteenottoa (lapiolla moreeni ja maaperänäytteitä, esim. raskasmineraalien näytteenottoa) ja biogeokemian näytteenottoa soveltuvilla alueilla (turve, kaarna, humus, puiden lehdet ja havupuiden oksat/neulaset). Lisäksi alueella voidaan hyödyntää uusia innovatiivisia keveitä malminetsintämenetelmiä, kuten SGH (liittyen lumen analysointiin). Tutkimuksissa hyödynnetään geofysikaalisia maastotutkimusmenetelmiä. Tällaisia ovat esimerkiksi magneettiset mittaukset, soveltuvat sähkömagneettiset menetelmät ja maatutkaluotaus. Mittauksiin liittyvää maastokalustoa voidaan kuljettaa moottorikelkoilla tai mönkijöillä.

Kenttätöiden ja geofysikaalisten mittausten perusteella ohjataan mahdollista koneellista maaperänäytteenottoa, kuten pohjamooreeninäytteenottoa ja syväkairausa tarkemmin määritetyille alueille. Pohjamooreeninäytteenottoa tehdään iskuporakalustolla, joka on asennettu Bandvagn-alustalla (kumiteloilla liikkuva maastokulkuneuvo) ja syväkairausa tela-alustaisella kairakoneella. Lisäksi kairareikiin voidaan tehdä geofysikaalisia reikämittauksia, kuten erilaiset sähköiset, magneettiset ja akustiset mittaukset. Reikämittauksilla on mahdollista saada tarkempia tietoja kallioperästä, kuten mahdollisista sulfidimalmeihin liittyvistä ja rakenteellisista ominaisuuksista.

Tutkimustoimien aikataulu tarkentuu tutkimustulosten kokoamisen ja analysoinnin kautta, joka puolestaan määrittää soveltuvat tutkimusmenetelmät ja vaadittavat lisätutkimukset alueella. Tutkimukset etenevät aina vaiheittain, jossa edeltävän vaiheen tulokset ohjaavat seuraavaa tutkimusvaihetta.

4.2 Kaivannaisjätteen jätehuoltosuunnitelma

Tutkimussuunnitelman mukaisen toiminnan seurauksena ei synny kaivannaisjätettä, joka vaatisi jätehuoltosuunnitelman.

5. Toiminnan ympäristö- ja muut vaikutukset

5.1 Vaikutukset ympäristön- ja luonnonsuojeluun, vesistöihin, pohjaveteen, ihmiseen ja maa- tai kallioperään

Suunnitellun tutkimustoiminnan ympäristö- ja muut vaikutukset ovat vähäiset.

Pehmeillä suoalueilla koneellinen näytteenotto keskittyy talviaikaan, jolloin suonpinta on jäässä ja lumipeite suojaa maanpintaa työkonien jäljiltä. Muutoin tutkimusmenetelmiä voidaan käyttää ympäri vuoden. Tutkimustoiminta suunnitellaan siten, että puustolle tai taimikolle aiheutuvat vahingot olisivat mahdollisimman vähäisiä. Vakiintuneen käytännön mukaisesti mahdolliset puustovahingot tarkastetaan ulkopuolisen toimijan toimesta ja korvataan maanomistajalle. Tiestöä käytettäessä huomioidaan sen kuntotilanne, kuten kelirikko.

Aiempien päätösten ja hyvän tavan mukaisesti ennen töiden aloitusta hankitaan tieto rauhoitettujen ja uhanalaisten lajien esiintymisestä sekä selvitetään uhanalaisten lintujen pesimäreviiri. Yhtiö on hankkinut Ympäristökeskukselta paikkatiedon uhanalaisten lajien esiintymistä. Työt suunnitellaan siten, ettei vaaranneta uhanalaisten lajien esiintymiä jättämällä niihin suojavyöhyke.

Timanttikairauksessa käytetään suljettua kiertoa, jossa kairaustoiminnassa syntyvä kairaussoija kerätään talteen ja kuljetetaan pois alueelta. Suljetulla kierrolla pyritään myös minimoimaan timanttikairauksessa käytetyn veden määrä. Syväkairauksesta maastoon jäävät metalliset maaputket katkaistaan mahdollisimman läheltä maanpintaa ja putken päähän laitetaan hattu. Lisäksi putki merkitään maastoon paalulla, joka on maalattu punaiseksi ja varustettu heijastimella.

Hakemusalueella ei sijaitse pohjavesialueita.

Tutkimustyöstä sovitaan yhteistyössä muiden paikallisten toimijoiden ja maanomistajien kanssa, kuten paliskunta, Metsähallitus ja yksityiset maanomistajat. Yhtiö lähettää tutkimussuunnitelmat tiedoksi Tukesille ja ELY-keskukselle etukäteen.

Töiden suunnittelussa ja toteutuksessa huomioidaan Sattasniemen paliskunnan toiminta alueella. Paliskunnan kanssa neuvotellaan vuosittain töiden toteuttamisen ajankohdasta.

6. Ilmoitus malminetsintäalueelle rakennettavista väliaikaisista rakennelmista

6.1 Hakija ei aio rakentaa malminetsintäalueelle väliaikaisia rakennelmia

6.2 Työstä vastaa

6.3 Rakennelmien tiedot ja sijainti (liite-tiedosto)

6.4 Käyttötarkoitus ja käytön kesto

7. Kaivoslain edellyttämien liitteiden, aineistojen ja selvitysten tarkastuslista

- 7.1 Virkatodistus liitteenä
- 7.2 Kaupparekisteriote liitteenä
- 7.3 Sähköiset paikkatietotiedostot
- 7.3.1 Malminetsintäalue (koko alueen rajat), josta esteet on rajattu pois (kts.liite 1) (MapInfo-tiedosto ETRS-TM35FIN)
- 7.3.2 Yleispiirteinen kartta, joka osoittaa hakemuksen kohteena olevan alueen sijainnin (Pdf-tiedosto ETRS-TM35FIN)
- 7.3.3 Malminetsintäalueetta leikkaavat tilarajat omana tiedostona (ei rajanaapureita) (MapInfo-tiedosto ETRS-TM35FIN)
- 7.3.4 Malminetsintäalueen maanomistajat
(Excel-tiedosto, joka toimitetaan vasta viranomaisen pyynnöstä ennen hakemuksen kuuluttamista.
Malli: <http://www.tukes.fi/fi/Toimialat/Kaivokset/Malminetsintaluvat-ja-jatkoajat/Malminetsintalupa/>)
- 7.4 Selvitys kunnalta hakemuksen kohteena olevasta alueesta ja sen kaavoitustilanteesta, alueen käyttöä koskevista rajoituksista sekä niistä, joiden etua, oikeutta tai velvollisuutta asia saattaa koskea (asianosainen).
(Selvitys voidaan toimittaa myöhemmin, mutta ennen kuin hakemus kuulutetaan)
- 7.5 Kaivannaisjätteen jätehuoltosuunnitelma liitteenä
- 7.6 Kaivannaisjätehuoltosuunnitelma on tehty ympäristönsuojelulain nojalla
- 7.7 Viranomaisen todistukset, rekisteriotteet ja vastaavat asiakirjat, joilla varmennetaan hakemuksessa esitettyjen tietojen sekä säädettyjen vaatimusten huomioon ottaminen
- 7.8 Selvitys rakennelmista malminetsintäalueella ja niiden sijainti liitteenä tai ilmoitus ettei niitä ole
- 7.9 Liitteenä luonnonsuojelulain 65 §:ssä tarkoitettua arvioinnista ja ympäristövaikutusten arviointimenettelystä annetun lain (468/1994) mukainen ympäristövaikutusten arviointiselostus tai Natura-arvio.
- 7.9.1 Liitteenä tarkka tutkimussuunnitelma suojelualueelta, joka sisältää kulku-urat ja yksityiskohtaiset tutkimuskohteet paikkatiedostoina (Tab-tiedosto ETRS-TM35FIN)
- 7.9.2 Tiivistelmä Natura-arviosta ja sen liitteissä esitetyistä tiedoista kuulutusta varten (vain julkiset tiedot)*
- 7.10 Tiivistelmä hakemuksessa ja sen liitteissä esitetyistä tiedoista kuulutusta varten*
- 7.10.1 Tätä malminetsintäluvhakemusta voidaan käyttää kuulutusasiakirjana, eikä erillistä tiivistelmää hakemuksesta toimiteta
- 7.11 Merkinnät hakemustietojen julkisuudesta*
- 7.12 Hakemukseen liittyviä yhteisiä alueita**

*) Luvan hakijan tulee ilmoittaa lupahakemuksen toimittamisen yhteydessä perusteltu käsityksensä siitä, miltä osin lupahakemus tai sen liitteet sisältävät viranomaisten toiminnan julkisuudesta annetun lain (621/1999) tai muun lainsäädännön mukaan salassa pidettäviä tietoja. Hakijan tulee mahdollisuuksien mukaan toimittaa hakemuksen yhteydessä yleisluontoinen yhteenveto 1 momentissa tarkoitetuista hakemuksen tiedoista, joita voidaan esittää yleisölle.

**) Jos kaivoslain 34 §:n mukainen hakemus koskee yhteisalueissa (758/1989) tarkoitettua yhteistä aluetta tai yhteismetsälaissa (109/2003) tarkoitettua yhteismetsää, hakemukseen on liitettävä sellainen selvitys, joka on tarpeen tiedoksiannon toimittamiseksi yhteisen alueen tai yhteismetsän osakaskunnalle. Vna (391/2012)

8. Vakuus malminetsintälupaa varten

8.1 Hakijan ehdotus vakuudeksi hakemuksessa esitetylle toiminnalle ja perustelut

Jätetään viranomaisen päätettäväksi.

9. Malminetsintäluvan jälkitoimenpiteet

9.1 Selvitys jälkitoimenpiteistä malminetsintälupa-alueella toiminnan lopettamisen jälkeen

Tutkimussuunnitelman mukaisen toiminnan seurauksena maastoon jää vain vähäisiä jälkiä.

Tarvittavat jälkitoimenpiteet ovat malminetsintäkaluston poisvieminen kokonaisuudessaan sekä jälkien loppusiivous ja entisöiminen.

Syväkairauskohteet kuvataan ennen kairausta, kairauksen aikana ja kairauksen päätyttyä. Talvella tapahtuvan kairauksen jälkeen kohteet tarkistetaan vielä kertaalleen sulanmaan aikaan ja niille tehdään tarvittavat jälkitoimenpiteet.

JATKOAIKAHAKEMUS

(Tämä osa koskee edellisten lisäksi vain valtauksien ja malminetsintälupien jatkoaikahakemuksia)

10. Malminetsintäluvan voimassaolon edellytykset

10.1 Selvitys malminetsinnän tehokkuudesta, tehdyistä toimenpiteistä, tuloksista ja kustannuksista

Jatkoaikahakemus käsittää valtaukset kaivosnumerolla KaivNro 9398/2-10,13-14 Kelumaa 341-349, 352-353. Valtausalueiden 9398 voimassaoloaika on 7.7.2014 - 6.7.2019

Valtausten 9398 voimassaoloaikana alueella on suoritettu seuraavat malminetsintää tukevat työt (ei sisällä aikaisemmin vuonna 2016 rautettujen alueiden töitä, jotka on raportoitu luopumisraporteissa):

- Magneettinen matalalento mittauskartoitus 2014
- Kallioperäkartoitus ja lohkare-etsintä 2016 ja 2018

Jatkoaikahakemusalueella suorat tutkimustoiminnan kustannukset ovat olleet noin 10000€ (ei sisällä aikaisemmin rautettujen alueiden kustannuksia).

10.2 Selvitys esiintymän hyödyntämismahdollisuuksista ja jatkotutkimusten tarpeellisuudesta

Alueellisen lentogeofysiikan ja kallioperäkartoituksen perusteella alueella voi esiintyä löytymättömiä Ni-Cu-PGE mineralisaatioita. Korkea resoluution magneettinen matalalentomittaus sekä aikaisemmat geofysikaaliset lentomittaukset ovat auttaneet tulkitsemaan geologisten yksiköiden jatkuvuutta läheisten tutkimusalueiden kesken ja selventänyt malminetsintä-lupa-alueen malmipotentialia käytössä oleviin malmimalleihin nähden. Seuraavassa vaiheessa pyritään maastogeofysiikan avulla rajaamaan ja löytämään mielenkiintoisia kohteita, joista lupaavimpia tarkistetaan pohjamooreeninäytteenotolla ja kallioperäkairauksin. Kevyitä malminetsintämenetelmiä hyödynnetään koneellisen tutkimustyön rinnalla.

Viime vuosina tehdyt uudet tulokset lähistöllä sijaitsevan Sakatin malmimallin pohjalta antavat syyn alueen lisätutkimuksiin.

Jatkoajan saaminen tutkimustoiminnalle on välttämätöntä, jotta jatkotutkimusten loppuunsaattaminen sekä lopullisten tutkimustulosten kokoaminen ja analysoiminen saadaan tehtyä. Yhtiö hakee alueelle täyttä kolmen vuoden jatkoaikaa.

10.3 Perustelut alueen rajaukselle

Jatkoaikahakemusalue Enonkota on jatkoaikahakemus valtauksille KaivNro 9398/2-10,13-14 Kelumaa 341-349, 352-353. Valtauspäätösalueetta KaivNro 9398 on pienennetty jo aikaisemmin rauettamalla valtauksia vuonna 2016.

11. Lisätietoja

11.1 Lisätietoja malminetsintälupaa varten

12. Lomakkeen lähettäminen

Voit tulostaa ja tallentaa lomakkeen itsellesi ao. painikkeiden avulla.

Lomake lähetetään sähköisesti Tukesiin **Tallenna ja lähetä lomake** -painiketta painamalla; ohjelma pyytää sinua ensin tallentamaan lomakkeen jonka jälkeen sen voi lähettää oman tietokoneesi sähköpostiohjelmalla Tukesiin.

Voit lähettää lomakkeen myös itse suoraan osoitteeseen: kaivosasiat@tukes.fi.

Allekirjoitus


Pertti Lamberg

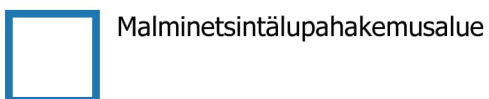
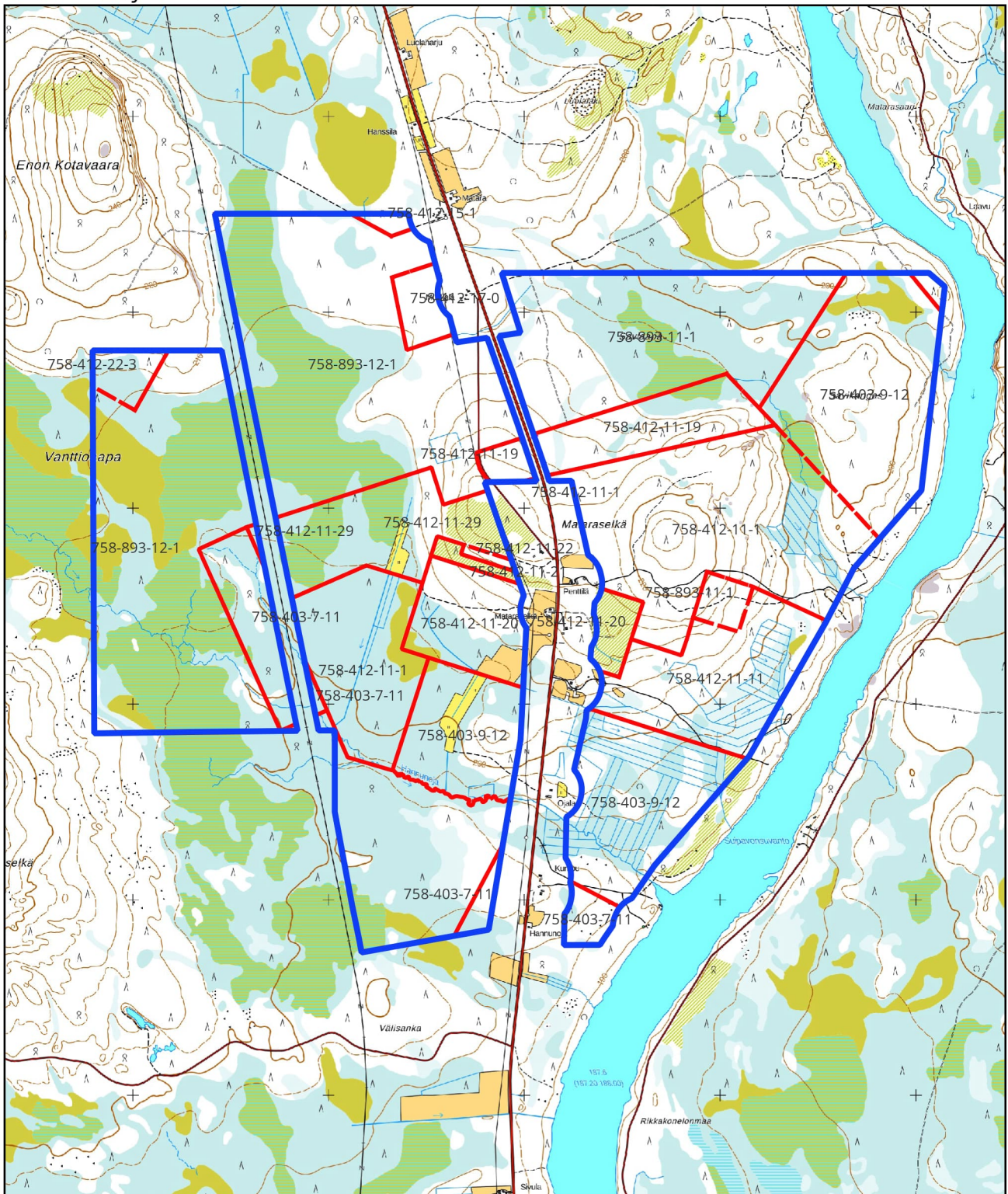
Nimenselvennys

HUOM!

Muistithan ennen lomakkeen täyttämistä tutustua erilliseen liitteeseen: [Huomioitavat lain ja asetuksen kohdat](#) (klikkaa linkkiä).

Jotta hakemus saa kaivoslain (621/2011) 32 §:n mukaisen etuoikeuden kohteelle, on kaikki kaikkiin kohtiin vastattava ja kaivoslain 34§:n edellyttämällä tavalla, 7 § JA 9 §:n esteet huomioiden. Vastaa kaikkiin kohtiin ja POISTA ESTEET ALUERAJAUKSESTA.

Kartta malminetsintäluvhakemusalueesta
Mittakaava ohjeellinen



Malminetsintäluvhakemusalue



Kiinteistörajat

Mittakaava 1:30 000
Aa Sakatti Mining OY
Enonkota
ML2019:0033

MALMINETSINTÄ- LUPAHAKEMUS

HUOM!

Ennen lomakkeen täyttämistä, tutustu erilliseen liitteeseen: [Huomioitavat lain ja asetuksen kohdat](#) (klikkaa linkkiä).

Uusi malminetsintälupahakemus

Jatkoaikahakemus
(valtaus, malminetsintälupa)

Liittyvä lupatunnus

KaivNro 9398/2-10,13-14 Kelumaa 341-349, 352-353

1. Tiedot hakijasta ja tämän edellytyksistä haettavaan toimintaan

1.1 Hakija (ei sivuliike)

AA Sakatti Mining Oy

1.2 Yhteystiedot (osoite ja puhelinnumero)

Tuohiaavantie 2
99600 Sodankylä
puh:+358 16 642 368

1.3 Kotipaikka

Sodankylä

1.4 Sähköposti

pertti.lamberg@angloamerican.com

1.5 Y-tunnus

2436768-3

1.6 Virkatodistus (liitteenä)

1.7 Kaupparekisteriote (liitteenä)

1.8 Malminetsinnän rahoitus esitettyyn toimintaan

Rahoitus emoyhtiön toimesta.

AA Sakatti Mining Oy on kokonaan emoyhtiö Anglo American plc:n omistuksessa

1.9 Henkilöstö ja sen asiantuntemus

Pertti Lamberg, Project Manager, toimitusjohtaja (AA Sakatti Mining Oy). Yli kolmenkymmenen vuoden kansainvälinen kokemus kaivosprojekteista, geologisesta ja metallurgisesta tutkimuksesta ja kaivosyhtiöiden johtamisesta.

Janne Siikaluoma, Päägeologi -
Yli kymmenen vuoden työkokemus malminetsinnästä, kaivos- ja tuotantogeologiasta ja geologisesta mallinnuksesta Suomessa ja Afrikassa.

Lisäksi maasto- ja näytteenkäsittelytehtävissä avustaa yhtiön oma tekninen henkilöstö.

2. Alue, sen sijainti ja sen käyttöä mahdollisesti koskevat rajoitukset

2.1 Hakijan ehdotus nimeksi

Enonkota

2.2 Hakemusalueen pinta-ala ja sijainti

1008,46ha

2.3 Kaavoitustilanne

Alueella on voimassa Pohjois-Lapin maakuntakaava. Alue on luokiteltu pääosin maa- ja metsätalousvaltaiseksi alueeksi.

2.4 Luonnonsuojelutilanne

Alue ei sijaitse suojelualueilla tai suojeluohjelmiin kuuluvilla alueilla.

2.5 Muun lainsäädännön rajoitukset

Suunnitellulla alueella ei ole kaivoslain 7§:n tarkoittamia esteitä.

2.6 Arvio alueella olevista kaivosmineraaleista ja selvitys, mihin arvio perustuu

Yhtiö etsii alueelta nikkeliä (Ni), kuparia (Cu) sekä jalometalleja. Arvio perustuu alueellisen geoinformaation tulkintaan sekä Anglo American Exploration B.V. vuodesta 2004 eteenpäin suorittamiin tutkimuksiin. Vuonna 2012 Anglo American Exploration B.V. on siirtänyt valtaukset AA Sakatti Mining Oy: lle, joka on jatkanut tutkimuksia alueella siitä lähtien.

Yhtiön maastotutkimukset kattavat koko Sodankylän taajaman pohjoispuolisen alueen: Kersilö-Moskuvaara. Olemassa olevaan, alueelliseen tutkimustietoon perustuen, kuten kallioperäkartoitus, matalalentogeofysiikka, timanttikairaus ja pohjamineen näytteenotto, hakija otaksuu alueelta löytyvän nikkeliä, kuparia ja arvometalleja. Viime vuosina tehty tutkimustyö on tuonut uudenlaista ymmärtämystä alueen geologisesta kehityksestä ja sen potentiaalisesta malminmuodostuksesta.

3. Malminetsintäalueeseen liittyvät asianosaiset ja heidän tietonsa



3.1 Malminetsintä lupahakemus alueeseen liittyvien asianosaisten ja maanomistajien osalta pyynnöstä toimitetaan erilliset liitteet (Excel-tiedostot). Tiedostoista käy ilmi asianomaisen nimi, osoite, tilarekisterinumero, yksittäisen tilan rajat sekä pinta-ala.

3.2 Muut kuin yksityiset asianosaiset (alueeseen liittyvät elinkeinot ja yhteiset alueet)

Alue kuuluu Sattasniemen paliskunnan alueeseen, joka on erityistä poronhoitoaluetta.

(Tiedot Paliskuntain yhdistyksen nettisivuilta 17.1.2024)

Sattasniemi poroisäntä:

Matti Riipi

040 706 6832

Rajalantie 830

99600 Sodankylä

4. Selvitys toimintaa koskevista suunnitelmista

4.1 Tutkimusmenetelmät, -välineet ja aikataulu

Tutkimusmenetelmiin lukeutuvat keveät malminetsintämenetelmät, geofysikaaliset tutkimukset, pohjamooreeninäytteenotto ja syväkairaus. Keveitä malminetsintämenetelmiä ovat kallioperäkartoitus, geokemian näytteenottoa (lapiolla moreeni ja maaperänäytteitä, esim. raskasmineraalien näytteenottoa) ja biogeokemian näytteenottoa soveltuvilla alueilla (turve, kaarna, humus, puiden lehdet ja havupuiden oksat/neulaset). Lisäksi alueella voidaan hyödyntää uusia innovatiivisia keveitä malminetsintämenetelmiä, kuten SGH (liittyen lumen analysointiin). Tutkimuksissa hyödynnetään geofysikaalisia maastotutkimusmenetelmiä. Tällaisia ovat esimerkiksi magneettiset mittaukset, soveltuvat sähkömagneettiset menetelmät ja maatutkaluotaus. Mittauksiin liittyvää maastokalustoa voidaan kuljettaa moottorikelkoilla tai mönkijöillä.

Kenttätöiden ja geofysikaalisten mittausten perusteella ohjataan mahdollista koneellista maaperänäytteenottoa, kuten pohjamooreeninäytteenottoa ja syväkairausta tarkemmin määritetyille alueille. Pohjamooreeninäytteenottoa tehdään iskuporakalustolla, joka on asennettu Bandvagn-alustalla (kumiteloilla liikkuva maastokulkuneuvo) ja syväkairausta tela-alustaisella kairakoneella. Lisäksi kairareikiin voidaan tehdä geofysikaalisia reikämittauksia, kuten erilaiset sähköiset, magneettiset ja akustiset mittaukset. Reikämittauksilla on mahdollista saada tarkempia tietoja kallioperästä, kuten mahdollisista sulfidimalmeihin liittyvistä ja rakenteellisista ominaisuuksista.

Tutkimustoimien aikataulu tarkentuu tutkimustulosten kokoamisen ja analysoinnin kautta, joka puolestaan määrittää soveltuvat tutkimusmenetelmät ja vaadittavat lisätutkimukset alueella. Tutkimukset etenevät aina vaiheittain, jossa edeltävän vaiheen tulokset ohjaavat seuraavaa tutkimusvaihetta.

4.2 Kaivannaisjätteen jätehuoltosuunnitelma

Tutkimussuunnitelman mukaisen toiminnan seurauksena ei synny kaivannaisjätettä, joka vaatisi jätehuoltosuunnitelman.

5. Toiminnan ympäristö- ja muut vaikutukset

5.1 Vaikutukset ympäristön- ja luonnonsuojeluun, vesistöihin, pohjaveteen, ihmiseen ja maa- tai kallioperään

Suunnitellun tutkimustoiminnan ympäristö- ja muut vaikutukset ovat vähäiset.

Pehmeillä suoalueilla koneellinen näytteenotto keskittyy talviaikaan, jolloin suonpinta on jäässä ja lumipeite suojaa maanpintaa työkonien jäljiltä. Muutoin tutkimusmenetelmiä voidaan käyttää ympäri vuoden. Tutkimustoiminta suunnitellaan siten, että puustolle tai taimikolle aiheutuvat vahingot olisivat mahdollisimman vähäisiä. Vakiintuneen käytännön mukaisesti mahdolliset puustovahingot tarkastetaan ulkopuolisen toimijan toimesta ja korvataan maanomistajalle. Tiestöä käytettäessä huomioidaan sen kuntotilanne, kuten kelirikko.

Aiempien päätösten ja hyvän tavan mukaisesti ennen töiden aloitusta hankitaan tieto rauhoitettujen ja uhanalaisten lajien esiintymisestä sekä selvitetään uhanalaisten lintujen pesimäreviiri. Yhtiö on hankkinut Ympäristökeskukselta paikkatiedon uhanalaisten lajien esiintymistä. Työt suunnitellaan siten, ettei vaaranneta uhanalaisten lajien esiintymiä jättämällä niihin suojavyöhyke.

Timanttikairauksessa käytetään suljettua kiertoa, jossa kairaustoiminnassa syntyvä kairaussoija kerätään talteen ja kuljetetaan pois alueelta. Suljetulla kierrolla pyritään myös minimoimaan timanttikairauksessa käytetyn veden määrä. Syväkairauksesta maastoon jäävät metalliset maaputket katkaistaan mahdollisimman läheltä maanpintaa ja putken päähän laitetaan hattu. Lisäksi putki merkitään maastoon paalulla, joka on maalattu punaiseksi ja varustettu heijastimella.

Hakemusalueella ei sijaitse pohjavesialueita.

Tutkimustyöstä sovitaan yhteistyössä muiden paikallisten toimijoiden ja maanomistajien kanssa, kuten paliskunta, Metsähallitus ja yksityiset maanomistajat. Yhtiö lähettää tutkimussuunnitelmat tiedoksi Tukesille ja ELY-keskukselle etukäteen.

Töiden suunnittelussa ja toteutuksessa huomioidaan Sattasniemen paliskunnan toiminta alueella. Paliskunnan kanssa neuvotellaan vuosittain töiden toteuttamisen ajankohdasta.

6. Ilmoitus malminetsintäalueelle rakennettavista väliaikaisista rakennelmista

6.1 Hakija ei aio rakentaa malminetsintäalueelle väliaikaisia rakennelmia

6.2 Työstä vastaa

6.3 Rakennelmien tiedot ja sijainti (liite-tiedosto)

6.4 Käyttötarkoitus ja käytön kesto

7. Kaivoslain edellyttämien liitteiden, aineistojen ja selvitysten tarkastuslista

- 7.1 Virkatodistus liitteenä
- 7.2 Kaupparekisteriote liitteenä
- 7.3 Sähköiset paikkatietotiedostot
- 7.3.1 Malminetsintäalue (koko alueen rajat), josta esteet on rajattu pois (kts.liite 1) (MapInfo-tiedosto ETRS-TM35FIN)
- 7.3.2 Yleispiirteinen kartta, joka osoittaa hakemuksen kohteena olevan alueen sijainnin (Pdf-tiedosto ETRS-TM35FIN)
- 7.3.3 Malminetsintäalueetta leikkaavat tilarajat omana tiedostona (ei rajanaapureita) (MapInfo-tiedosto ETRS-TM35FIN)
- 7.3.4 Malminetsintäalueen maanomistajat
(Excel-tiedosto, joka toimitetaan vasta viranomaisen pyynnöstä ennen hakemuksen kuuluttamista.
Malli: <http://www.tukes.fi/fi/Toimialat/Kaivokset/Malminetsintaluvat-ja-jatkoajat/Malminetsintalupa/>)
- 7.4 Selvitys kunnalta hakemuksen kohteena olevasta alueesta ja sen kaavoitustilanteesta, alueen käyttöä koskevista rajoituksista sekä niistä, joiden etua, oikeutta tai velvollisuutta asia saattaa koskea (asianosainen).
(Selvitys voidaan toimittaa myöhemmin, mutta ennen kuin hakemus kuulutetaan)
- 7.5 Kaivannaisjätteen jätehuoltosuunnitelma liitteenä
- 7.6 Kaivannaisjätehuoltosuunnitelma on tehty ympäristönsuojelulain nojalla
- 7.7 Viranomaisen todistukset, rekisteriotteet ja vastaavat asiakirjat, joilla varmennetaan hakemuksessa esitettyjen tietojen sekä säädettyjen vaatimusten huomioon ottaminen
- 7.8 Selvitys rakennelmista malminetsintäalueella ja niiden sijainti liitteenä tai ilmoitus ettei niitä ole
- 7.9 Liitteenä luonnonsuojelulain 65 §:ssä tarkoitettua arvioinnista ja ympäristövaikutusten arviointimenettelystä annetun lain (468/1994) mukainen ympäristövaikutusten arviointiselostus tai Natura-arvio.
- 7.9.1 Liitteenä tarkka tutkimussuunnitelma suojelualueelta, joka sisältää kulku-urat ja yksityiskohtaiset tutkimuskohteet paikkatiedostoina (Tab-tiedosto ETRS-TM35FIN)
- 7.9.2 Tiivistelmä Natura-arviosta ja sen liitteissä esitetyistä tiedoista kuulutusta varten (vain julkiset tiedot)*
- 7.10 Tiivistelmä hakemuksessa ja sen liitteissä esitetyistä tiedoista kuulutusta varten*
- 7.10.1 Tätä malminetsintäluvhakemusta voidaan käyttää kuulutusasiakirjana, eikä erillistä tiivistelmää hakemuksesta toimiteta
- 7.11 Merkinnät hakemustietojen julkisuudesta*
- 7.12 Hakemukseen liittyviä yhteisiä alueita**

*) Luvan hakijan tulee ilmoittaa lupahakemuksen toimittamisen yhteydessä perusteltu käsityksensä siitä, miltä osin lupahakemus tai sen liitteet sisältävät viranomaisten toiminnan julkisuudesta annetun lain (621/1999) tai muun lainsäädännön mukaan salassa pidettäviä tietoja. Hakijan tulee mahdollisuuksien mukaan toimittaa hakemuksen yhteydessä yleisluontoinen yhteenveto 1 momentissa tarkoitetuista hakemuksen tiedoista, joita voidaan esittää yleisölle.

**) Jos kaivoslain 34 §:n mukainen hakemus koskee yhteisalueissa (758/1989) tarkoitettua yhteistä aluetta tai yhteismetsälaissa (109/2003) tarkoitettua yhteismetsää, hakemukseen on liitettävä sellainen selvitys, joka on tarpeen tiedoksiannon toimittamiseksi yhteisen alueen tai yhteismetsän osakaskunnalle. Vna (391/2012)

8. Vakuus malminetsintälupaa varten

8.1 Hakijan ehdotus vakuudeksi hakemuksessa esitetylle toiminnalle ja perustelut

Jätetään viranomaisen päätettäväksi.

9. Malminetsintäluvan jälkitoimenpiteet

9.1 Selvitys jälkitoimenpiteistä malminetsintälupa-alueella toiminnan lopettamisen jälkeen

Tutkimussuunnitelman mukaisen toiminnan seurauksena maastoon jää vain vähäisiä jälkiä.

Tarvittavat jälkitoimenpiteet ovat malminetsintäkaluston poisvieminen kokonaisuudessaan sekä jälkien loppusiivous ja entisöiminen.

Syväkairauskohteet kuvataan ennen kairausta, kairauksen aikana ja kairauksen päätyttyä. Talvella tapahtuvan kairauksen jälkeen kohteet tarkistetaan vielä kertaalleen sulanmaan aikaan ja niille tehdään tarvittavat jälkitoimenpiteet.

JATKOAIKAHAKEMUS

(Tämä osa koskee edellisten lisäksi vain valtauksien ja malminetsintälupien jatkoaikahakemuksia)

10. Malminetsintäluvan voimassaolon edellytykset

10.1 Selvitys malminetsinnän tehokkuudesta, tehdyistä toimenpiteistä, tuloksista ja kustannuksista

Jatkoaikahakemus käsittää valtaukset kaivosnumerolla KaivNro 9398/2-10,13-14 Kelumaa 341-349, 352-353. Valtausalueiden 9398 voimassaoloaika on 7.7.2014 - 6.7.2019

Valtausten 9398 voimassaoloaikana alueella on suoritettu seuraavat malminetsintää tukevat työt (ei sisällä aikaisemmin vuonna 2016 rautettujen alueiden töitä, jotka on raportoitu luopumisraporteissa):

- Magneettinen matalalento mittauskartoitus 2014
- Kallioperäkartoitus ja lohkare-etsintä 2016 ja 2018

Jatkoaikahakemusalueella suorat tutkimustoiminnan kustannukset ovat olleet noin 10000€ (ei sisällä aikaisemmin rautettujen alueiden kustannuksia).

10.2 Selvitys esiintymän hyödyntämismahdollisuuksista ja jatkotutkimusten tarpeellisuudesta

Alueellisen lentogeofysiikan ja kallioperäkartoituksen perusteella alueella voi esiintyä löytymättömiä Ni-Cu-PGE mineralisaatioita. Korkea resoluution magneettinen matalalentomittaus sekä aikaisemmat geofysikaaliset lentomittaukset ovat auttaneet tulkitsemaan geologisten yksiköiden jatkuvuutta läheisten tutkimusalueiden kesken ja selventänyt malminetsintä-lupa-alueen malmipotentialia käytössä oleviin malmimalleihin nähden. Seuraavassa vaiheessa pyritään maastogeofysiikan avulla rajaamaan ja löytämään mielenkiintoisia kohteita, joista lupaavimpia tarkistetaan pohjamaoreeninäytteenotolla ja kallioperäkairauksin. Kevyitä malminetsintämenetelmiä hyödynnetään koneellisen tutkimustyön rinnalla.

Viime vuosina tehdyt uudet tulokset lähistöllä sijaitsevan Sakatin malmimallin pohjalta antavat syyn alueen lisätutkimuksiin.

Jatkoajan saaminen tutkimustoiminnalle on välttämätöntä, jotta jatkotutkimusten loppuunsaattaminen sekä lopullisten tutkimustulosten kokoaminen ja analysoiminen saadaan tehtyä. Yhtiö hakee alueelle täyttä kolmen vuoden jatkoaikaa.

10.3 Perustelut alueen rajaukselle

Jatkoaikahakemusalue Enonkota on jatkoaikahakemus valtauksille KaivNro 9398/2-10,13-14 Kelumaa 341-349, 352-353. Valtauspäätösalueita KaivNro 9398 on pienennetty jo aikaisemmin rauettamalla valtauksia vuonna 2016.

11. Lisätietoja

11.1 Lisätietoja malminetsintälupaa varten

12. Lomakkeen lähettäminen

Voit tulostaa ja tallentaa lomakkeen itsellesi ao. painikkeiden avulla.

Lomake lähetetään sähköisesti Tukesiin **Tallenna ja lähetä lomake** -painiketta painamalla; ohjelma pyytää sinua ensin tallentamaan lomakkeen jonka jälkeen sen voi lähettää oman tietokoneesi sähköpostiohjelmalla Tukesiin.

Voit lähettää lomakkeen myös itse suoraan osoitteeseen: kaivosasiat@tukes.fi.

Allekirjoitus


Pertti Lamberg

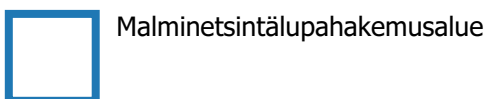
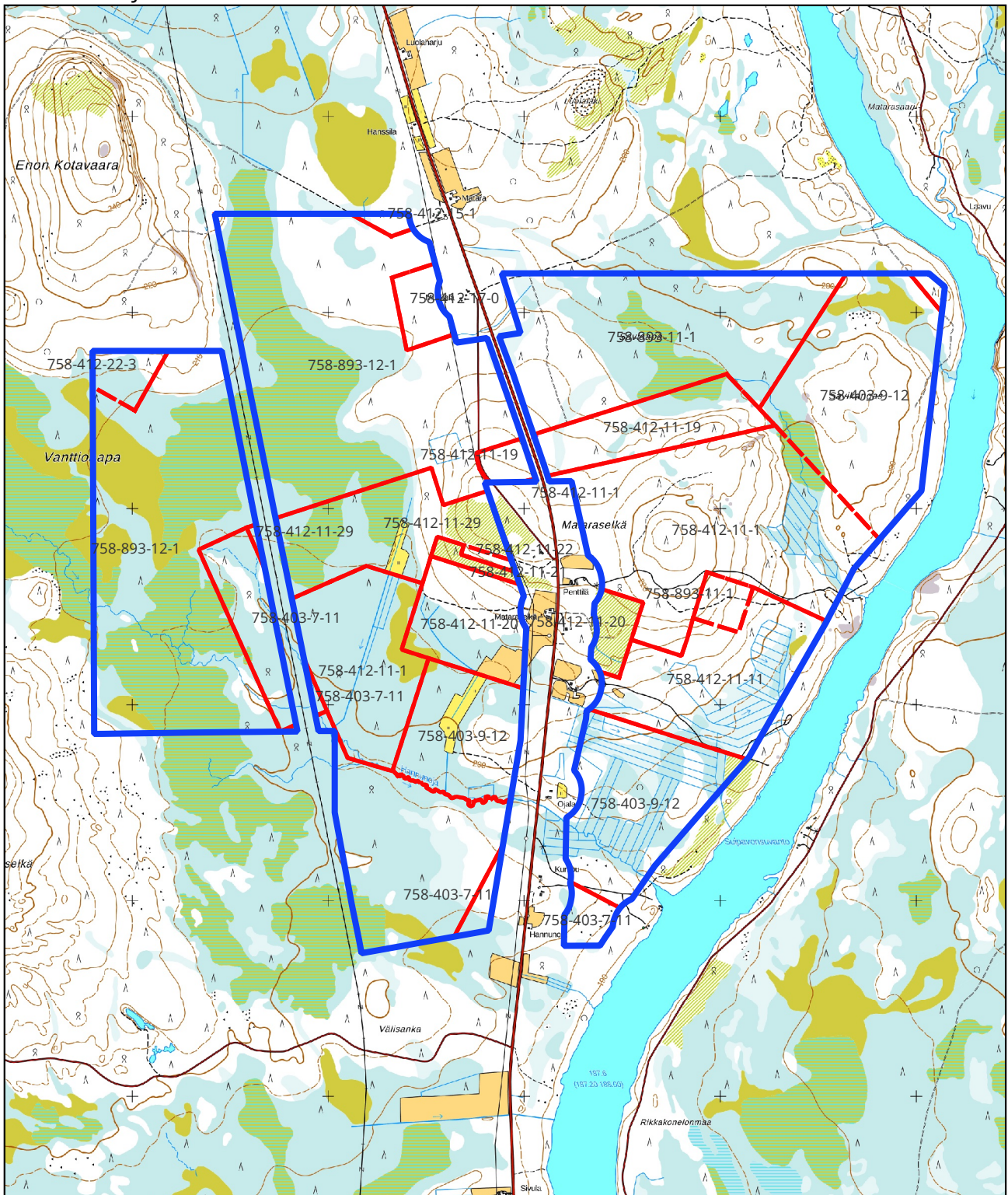
Nimenselvennys

HUOM!

Muistithan ennen lomakkeen täyttämistä tutustua erilliseen liitteeseen: [Huomioitavat lain ja asetuksen kohdat](#) (klikkaa linkkiä).

Jotta hakemus saa kaivoslain (621/2011) 32 §:n mukaisen etuoikeuden kohteelle, on kaikki kaikkiin kohtiin vastattava ja kaivoslain 34§:n edellyttämällä tavalla, 7 § JA 9 §:n esteet huomioiden. Vastaa kaikkiin kohtiin ja POISTA ESTEET ALUERAJAUKSESTA.

Kartta malminetsintälupahakemusalueesta
Mittakaava ohjeellinen



Malminetsintälupahakemusalue



Kiinteistörajat

Mittakaava 1:30 000
Aa Sakatti Mining OY
Enonkota
ML2019:0033