

## KUULUTUS

Turvallisuus- ja kemikaalivirasto (Tukes) on kaivoslain (621/2011) perusteella 13.3.2024 hyväksynyt seuraavan malminetsintälupaa koskevan hakemuksen:

Hakija:	Karelian Diamond Resources Plc
Alueen nimi:	Seitaperä
Lupatunnus:	ML2019:0060
Alueen sijainti ja koko:	Kuhmo, 71,30 ha

Päätökseen saa kaivoslain (621/2011) 162 §:n nojalla hakea muutosta valittamalla hallinto-oikeuteen. Valitus on tehtävä kirjallisesti 30 päivän kuluessa päätöksen tiedoksisaannista. Päätöksen tiedoksisaannin katsotaan tapahtuneen seitsemäntenä päivänä päätöksen julkaisemisesta. Päätöksen liitteenä olevasta valitusosoituksesta ilmenee, miten muutosta haettaessa on meneteltävä.

Päätös on nähtävillä Tukesin kotisivulla osoitteessa: <https://tukes.fi/malminetsintaluvat-ja-valtaukset>

Tieto päätöksen antamisesta on julkaistu sijaintikunnan verkkosivuilla.

Lisätietoja [kaivosasiat@tukes.fi](mailto:kaivosasiat@tukes.fi) tai Susanna Sova puh. 029 5052 269

Kuulutettu 13.3.2024

Pidetään nähtävänä 19.4.2024 asti.

## LIITTEET

Liite 1: Lupakartta malminetsintäalueesta

Karelian Diamond Resources Plc  
3300 Lake Drive, Citywest Business Campus, Dublin 24  
D24 TD 21, Ireland

## **PÄÄTÖS MALMINETSINTÄLUVAN VOIMASSAOLOAJAN JATKAMISESTA**

**Hakija:** Karelian Diamond Resources Plc  
382499  
Irlanti

**Yhteystiedot:** 3300 Lake Drive, Citywest Business Campus, Dublin 24  
D24 TD 21, Ireland

c/o Geopool Oy  
PL 35  
01530 Vantaa

**Lisätietoja antaa:**

c/o Geopool Oy  
PL 35  
01530 Vantaa  
+35840129 3415  
lupaasiat@geopool.fi

Alueen nimi: Seitaperä  
Alueen sijainti: Kuhmo

Hakemus on tullut vireille 3.7.2019. Kaivosviranomainen on tehnyt hakemustarkastuksen ja todennut hakemuksen täyttävän kaivoslain 34 §:n ja 61 §:n vaatimukset. Hakemukselle on annettu lupatunnus ML2019:0060 ja kaivoslain 34 §:n mukainen etuoikeuspäivämäärä 9.8.2019.

Hakemuksen tarkoitus: Malminetsintä kaivoslain (621/2011) pykälien 5, 9 ja 32 tarkoittamalla tavalla.

## **PÄÄTÖS**

Turvallisuus- ja kemikaalivirasto (Tukes) **myöntää** kaivoslain (621/2011) nojalla jatkoaikaa Karelian Diamond Resources Plc:lle malminetsintäluvalle nimeltä "Seitaperä" lupatunnuksella ML2019:0060. Tällä luvalla jatketaan valtausten KaivNro 9268/1–2 voimassaoloa.

Perustelut: Hakija on osoittanut, että kaivoslaissa (621/2011) säädetyt edellytykset täyttyvät eikä luvan myöntämiselle ole kaivoslaissa säädettyä estettä. Tässä malminetsintäluvapäätöksessä annetut tarpeelliset tarkentavat lupamääräykset yleisten ja yksityisten etujen turvaamiseksi perustuvat kaivoslain (621/2011) 51 §.

Malminetsintäluvan nojalla luvanhaltijalla on oikeus omalla ja toisen maalla tässä luvassa mainitulla alueella (malminetsintäalueella) tutkia geologisten muodostumien rakenteita ja koostumusta sekä tehdä muita kaivostoimintaa valmistelevia tutkimuksia ja muuta malminetsintää esiintymän paikallistamiseksi sekä sen laadun, laajuuden ja hyödyntämiskelpoisuuden selvittämiseksi sen mukaan kuin tässä malminetsintäluvassa tarkemmin määrätään. Malminetsintäluva ei oikeuta esiintymän hyödyntämiseen.

## Päätöksen voimassaolo

Malminetsintälupa on **voimassa tällä päätöksellä enintään kolme (3) vuotta** päätöksen lainvoimaiseksi tulosta.

Perustelut: Hakija on hakenut malminetsintälupaa kaivoslain (621/2011) 34 §:n mukaisesti. Mikäli luvanhaltija haluaa pienentää voimassa olevaa malminetsintälupaa sen voimassaoloaikana tai luopua siitä kokonaan, tulee luvanhaltijan toimittaa kaivosviranomaiselle ilmoitus joko osittaisesta tai koko malminetsintäalueen raukeamisesta (Kaivoslaki 621/2011, 60 §, 61 §, 66 §, 67 §).

## Päätöksen täytäntöönpano

Kaivoslain (621/2011) 168.1 §:n mukaisesti malminetsintälupaan perustuvat toimenpiteet saa aloittaa, kun siihen oikeuttava lupapäätös on saanut lainvoiman ja lupapäätöksessä määrätyt velvoitteet on suoritettu. Jos toimenpiteen suorittaminen edellyttää muualla lainsäädännössä vaadittua lupaa, saa toimenpiteen kuitenkin aloittaa vasta, kun toimenpiteeseen tarvittava muun lainsäädännön mukainen lupapäätös on saanut lainvoiman tai toiminnan aloittamiseen on saatu oikeus asiassa toimivaltaiselta viranomaiselta. Päätöksen lainvoimaisuus tulee tarkistaa luvassa mainitulta hallinto-oikeudelta valitusajan päättymisen jälkeen.

Luvan haltijan tulee huolehtia, että malminetsintätöitä suorittava henkilöstö ja urakoitsijat ovat perehtyneet tässä luvassa annettuihin määräyksiin.

## Malminetsintäalueen tiedot

Pinta-ala: 71,30 ha  
Alueen nimi: Seitaperä  
Sijainti: Kuhmo

Alueen tarkempi sijainti ja rajat ilmenevät tähän päätökseen liitetystä lupakartasta (Liite 1). Lupa-alueesta on rajattu pois tiedossa olevat esteet. Malminetsintää ei saa suorittaa tällä luvalla, eikä jokamiehenoikeudella 150 metriä lähempänä asumiseen tai työntekoon tarkoitettua rakennusta, yksityistä pihapiiriä tai erityiseen tarkoitukseen otetuilla alueilla. Jokamiehenoikeuksiin kuuluvalla liikkumisella ei myöskään saa aiheuttaa haittaa tai häiriötä muille ihmisille tai luonnolle.

## Alueesta tarkemmin

Hakijalle on myönnetty hakemuksen kohteena olevalle alueelle 10.10.2014 valtaus nimeltä Seitaperä 1 ja 1a. Edellä mainitut valtausalueet on tässä päätöksessä yhdistetty tämän päätöksen lupatunnukseen ML2019:0060. Malminetsintäalueella ei sijaitse suojelualueita, suojeluohjelma-alueita tai valtakunnallisesti merkittäviä tai suojeltuja maisema-alueita. Lupa-alueen länsipuolella välittömässä läheisyydessä on Lentuan (FI1200251) Natura 2000-alue. Alueella on voimassa Kainuun maakuntakaava (Kainuun maakuntakaava 2020/Kainuun vaihemaakuntakaava 2030), jossa alue on merkitty maa- ja metsätalousvaltaiseksi alueeksi (M). Alueella ei ole yleiskaavaa eikä asemakaavaa.

Alueella on tervahauta, joka on kiinteä muinaisjäännös. Alueella on myös muu kulttuuriperintökohde, joka on osa Salpaliinjaan kuuluvaa puolustusketjua. Kohteessa on taisteluhauta ja tuliasemia, panssarivaunun kiviaste sekä maahan kaivettu kaivantoste.

## Otaksuma mineraaleista

Alueella aiemmin hakijan suorittamiin tutkimuksiin ja tuloksiin perustuen hakija otaksuu alueella olevan seuraavia kaivosmineraaleja: timantti.

## **Yleisten ja yksityisten etujen turvaamiseksi tarpeelliset lupamääräykset (velvoitteet ja rajoitukset)**

### **1. Määräys malminetsintätutkimusten sallituista ajankohdista ja menetelmistä, sekä malminetsintään liittyvistä laitteista ja rakennelmista**

Tämän malminetsintäluvan nojalla on sallittua suorittaa seuraavia malminetsintätoimenpiteitä ja soveltaa seuraavia malminetsintämenetelmiä:

1. Geofysikaaliset ja geokemialliset tai vaikutuksiltaan niihin verrattavat tutkimusmenetelmät
2. Koneellisesti tehtävät maaperä- ja kallioperänäytteenotto (moreeni-, ura- ja pistenäytteet, kairaus)
3. Tutkimuskaivannot ja tutkimusojat

Perustelut: Hakija on esittänyt hakemuksessaan nämä menetelmät ja kaivosviranomaisen arvioi ne tarpeelliseksi ottaen huomioon kohteella tehdyt aikaisemmat tutkimukset. Jotta mahdolliselle jatkoluvalle edellytetty vaade tehokkaasta malminetsinnästä toteutuu, tässä lupamääräyksessä tarkoitettujen toimenpiteiden tulee olla pääosin suoritettuina.

### **2. Määräys tutkimustöitä ja -tuloksia koskevasta selvitysvelvollisuudesta**

Malminetsintäluvan haltijan on vuosittain toimitettava kaivosviranomaiselle selvitys suoritetuista tutkimustöistä ja niiden tuloksista. Tutkimustöitä ja -tuloksia koskevaan vuosittaiseen selvitykseen on sisällytettävä: käytetyt tutkimus- ja työmenetelmät, yhteenveto tehdyistä tutkimuksista ja pääasialliset tulokset. Ohje löytyy Tukesin internet-sivuilta. Kunkin kalenterivuoden tutkimustöistä ja -tuloksista on raportoitava seuraavan vuoden kesäkuun loppuun mennessä, ellei toisin ohjeisteta.

Perustelut: Määräyksen perusteena on kaivoslaki (621/2011) 14 § ja VNa kaivostoiminnasta (391/2012) 4 §.

### **3. Määräys jälkitoimenpiteiden ajankohdasta ja ilmoittamisesta kaivosviranomaiselle**

Kun malminetsintälupa on rauennut osittain, kokonaan tai peruutettu, malminetsintäluvan haltijan on raukeavilta alueilta;

1) välittömästi saatettava malminetsintäalue yleisen turvallisuuden vaatimaan kuntoon, poistettava väliaikaiset rakennelmat ja laitteet, huolehdittava alueen kunnostamisesta ja siistimisestä sekä saatettava alue mahdollisimman luonnonmukaiseen tilaan. Malminetsintäluvan haltijan on tehtävä kirjallinen ilmoitus kaivosviranomaiselle, malminetsintäalueeseen kuuluvien kiinteistöjen omistajille ja muille oikeudenhaltijoille, kun toimenpiteet on saatettu loppuun. Ilmoituksen tulee sisältää tiedot jälkitoimenpiteiden päättymispäivästä sekä kuvaus toteutetuista jälkitoimenpiteistä.

2) kuuden kuukauden kuluessa luovutettava kaivosviranomaiselle tutkimustyöselostus, tutkimukseen liittyvä tietoaineisto ja kirjallinen esitys edustavasta otoksesta kairasydämiä. Kaivosviranomaisen ohjeistaa hakijoita tarkemmin raportoinnin muodosta. Ohje löytyy Tukesin internet-sivuilta.

Perustelut: Määräyksen perusteena on kaivoslaki (621/2011), 15 § ja VNa kaivostoiminnasta (391/2012), 5 §.

### **4. Määräys kaivannaisjätteen jätehuoltosuunnitelmasta ja sen noudattamisesta**

Malminetsinnästä tässä luvassa sallituilla menetelmillä (lupamääräys 1, menetelmät 1–3) ei synny kaivannaisjätettä. Malminetsintäluvan haltija on silti aina velvollinen huolehtimaan maa- ja kiviainesjätteen synnyn ehkäisemisestä, sen haitallisuuden vähentämisestä sekä jätteen

hyödyntämisestä tai käsittelemisestä.

Perustelut: Määräyksen perusteena on kaivoslaki (621/2011) 13 § ja VNa kaivostoiminnasta (391/2012) 3 §.

#### 5. Määräys ilmoitusvelvollisuudesta koskien malminetsintäalueen maastotöitä ja rakennelmia

Malminetsintäluvun haltijan on hyvissä ajoin etukäteen ilmoitettava kirjallisesti malminetsintä-alueeseen kuuluvien **kiinteistöjen omistajille** (sekä näihin rinnastettaville, Kaivoslaki 5.2 §), ja muille oikeudenhaltijoille kaikista maastotöistä, jotka voivat aiheuttaa vahinkoa tai haittaa, sekä väliaikaisista rakennelmista.

Malminetsintäluvun haltijan on ilmoitettava maastotöistä toimialallaan yleistä etua valvoville viranomaisille:

- Tukesille,
- toimivaltaisen Kainuun ELY-keskuksen ympäristövastuualueelle,
- Metsähallitukselle
- Mikäli lupa-alueelta löydetään tutkimusten yhteydessä muinaismuistolaissa tarkoitettuja kohteita, tulee luvan haltijan toimia siten kuin muinaismuistolaissa todetaan ja ilmoittaa löydöksistä viipymättä Museovirastolle tai alueelliselle Kainuun vastuumuseolle (Kainuun museo).

Perustelut: Määräyksen perusteena on kaivoslaki (621/2011) 12 § ja VNa kaivostoiminnasta (391/2012) 2 §.

#### 6. Määräys malminetsintäalueen koon pienentämisen aikataulusta

Luvan hakija on pienentänyt ML2019:0060-aluetta jatkoaikahakemuksessaan 13,11 hehtaaria. Kaivosviranomaisen ei näe muilta osin malminetsintäalueen pienentämisen aikataululle olevan tarvetta, tutkimuksia voidaan pitää perusteltuna koko ML2019:0060-alueelle (Liite 1). Jos luvan haltija haluaa pienentää voimassa olevaa malminetsintäaluetta tai luopua siitä kokonaan, tulee luvan haltijan tehdä ilmoitus joko osittaisesta tai koko malminetsintäalueen raukeamisesta.

Perustelut: Määräyksen perusteena on kaivoslaki (621/2011) 11 §, 51 §, 67 §). Olettaessa huomioon alueen koko, tutkimussuunnitelma ja sen perustelut, sekä seikka, etteivät luvassa sallittavat malminetsintätoimet nykyisen aluerajauksen sisällä estä tai vaikeuta olennaisesti muita alueeseen kohdistuvia käyttötärpeitä, voidaan tutkimuksia pitää perusteltuna koko alueelle.

#### 7. Määräys vakuuden asettamisesta

Tässä malminetsintäluvassa **ML2019:0060** määrätään lupakohtainen **3000 euron** suuruinen vakuus. Vakuus asetetaan pankkitalletuksena Turvallisuus- ja kemikaalivirastolle kaivoslain (621/2011) 15 §:ssä tarkoitettujen jälkitoimenpiteiden sekä 103 §:ssä tarkoitettujen vahingon ja haitan korvaamista, sekä muiden kaivoslakiin perustuvien velvoitteiden täyttämistä varten. Tässä malminetsintäluvassa määrätty vakuus on asetettava viimeistään 30 päivänä siitä, kun malminetsintä lupa on tullut lainvoimaiseksi, luvan haltijan malminetsinnästä mahdollisesti aiheutuvaa vahinkoa, haittaa tai muuta kaivoslaissa mainittua veloitetta varten pankkiin avatulle vakuustalletustilille. Kaivoslain 73 §:ssä tarkoitettu luvan siirto ei vapauta vakuutta.

Perustelut: Määräyksen perusteena on kaivoslaki (621/2011) 107, 109, 110 ja 111 §. Vakuus asetetaan kaivosviranomaisen arvion perusteella, joka perustuu malminetsintäalueilla suoritetun valvontatyön kautta saatuihin havaintoihin. Valvontahavaintojen perusteella tyypillisimpien malminetsintäalueilla sattuvan

vahingon suuruusluokka on linjassa tässä luvassa määrätyn vakuuden kanssa. Kaivosviranomaisen on arvioinut toiminnan laatua ja laajuutta (lupamääräys 1), toiminta-alueen erityispiirteitä, sekä luvassa säädettyjä velvoitteita lupamääräykset huomioiden ja päätyneet määrättyyn vakuuteen. Luvassa sallitut geofysikaaliset- ja geokemialliset tutkimusmenetelmät tai maaperä- ja kallioperänäytteenotto tai tutkimusajat eivät aiheuta merkittävää vahinkoa ympäristölle tai luonnolle, kun tutkimustyö suoritetaan lupamääräyksiä noudattaen. Malminetsinnästä johtuvia tyypillisiä maanomistajalle aiheutuvia vahinkoja ovat lähinnä yksittäiset puustovahingot. Luvassa on kielletty luonnonsuojelulain nojalla rauhoitettujen lajien vahingoittaminen tai vaarantaminen. Mikäli alueella on sellaisia, niitä varten on annettu tarkat rajoitukset. Lähtökohtaisesti luvanhaltijan urakoitsijoilla on erillinen vastuuvakuutus tutkimustoimissa aiheutuneita ennakoimattomia vahinkoja varten. Kaivosviranomaisen harkitsee luvan siirron tai muuttamisen yhteydessä, onko vakuuden suuruutta tarkistettava.

8. Määräykset malminetsintää ja malminetsintäalueen käyttöä koskevista seikoista sen varmistamiseksi, ettei toiminnasta aiheudu kaivoslaissa (621/2011) kiellettyä seurausta

Malminetsintä sekä malminetsintäalueella liikkuminen ja muu alueen käyttö on rajoitettava tutkimustyön kannalta välttämättömiin toimenpiteisiin. Toimenpiteet on suoritettava siten, että niistä ei aiheudu kohtuudella vältettävissä olevaa yleisen tai yksityisen edun loukkausta eikä merkittäviä muutoksia luonnonolosuhteissa. Luonnonolosuhteilla tarkoitetaan alueen pohja- ja pintavesioloja, lämpö- ja kosteusoloja sekä kasvien kasvupaikkatekijöitä.

Tämän päätöksen liitteessä 1 tarkoitettulla malminetsintäalueella ja 30 metrin etäisyydellä sen rajasta toiminnan kannalta välttämättömään liikkumiseen ei tarvita erillistä maastoliikennelupaa. Tutkimustyön kannalta välttämättömiin kairaus-toimenpiteisiin saa käyttää alueen vettä, mutta jos kairauksessa käytettävän veden määrä ylittää 100m<sup>3</sup>/vrk, on toimittava siten kuin vesilain (587/2011) 2. luvun 15 §:ssä todetaan. Tutkimustöitä tehtäessä on otettava aina huomioon ympäristönsuojelulain (527/2014) 17§:n mukainen pohjaveden pilaamiskielto. Malminetsinnästä ja muusta malminetsintäalueen käytöstä ei saa aiheutua merkittäviä muutoksia luonnonolosuhteissa, eikä merkittävää maisemallista haittaa.

Malminetsintäluvan haltijan on kairauksen päätyttyä tulpattava kairareitit teräksisen maakairausputken paikalleen jäädessä mansetti-putkella pohjaveden maanpinnalle nousun estämiseksi. Kairaputket on katkaistava noin 0,10–0,20 metrin pituuteen läheltä maanpintaa, kairaputken päät on peitettävä metallisella suojahatulla ja merkittävä selvästi huomiovärillisin puupaaluin, joissa on kairauspaikan tunnisteet ja heijastin. Kairakohteiden jätehuolto sekä siistiminen on tehtävä välittömästi töiden loputtua kohteella.

Perustelut: Malminetsintäluvan haltijan on luovuttuaan malminetsintä-lupa-alueesta tai sen menetettyään viipymättä saatettava malminetsintä-alue yleisen turvallisuuden vaatimaan kuntoon, sekä saatettava alue mahdollisimman luonnonmukaiseen tilaan (621/2011) 11 ja 15 §.

9. Määräykset yleisen ja yksityisen edun kannalta välttämättömistä ja luvan edellytysten toteuttamiseen liittyvistä seikoista

Malminetsintäluvan haltijan on rajoitettava malminetsintä ja muu malminetsintäalueen käyttö tutkimustyön kannalta välttämättömiin toimenpiteisiin. Toimenpiteet on suunniteltava siten, että niistä ei aiheudu kohtuudella vältettävissä olevaa yleisen tai yksityisen edun loukkausta. Vaikka tässä malminetsintäluvassa sallitut tutkimusmenetelmät eivät vaikuta laajasti ympäristöön, malminetsintäluvan haltijan on oltava kuitenkin riittävästi selvillä hankkeen ympäristövaikutuksista siinä laajuudessa kuin kohtuudella voidaan edellyttää.

Tässä malminetsintäluvassa sallitut tutkimusmenetelmät on kirjattu lupamääräykseen 1. Sallituilla malminetsintämenetelmillä ei vaikeuteta oikeusvaikutteisen kaavan toteuttamista, ei aiheuteta olennaista haittaa muulle elinkeinotoiminnalle eikä merkittävää maisemallista haittaa. Sallituilla tutkimustoimilla ei myöskään aiheuteta merkittäviä muutoksia luonnonolosuhteissa, harvinaisten tai arvokkaiden luonnonesiintymien olennaista vahingoittumista, merkittävää maisemallista haittaa tai muuta merkittävää vahingollista ympäristövaikutusta, kun tutkimukset suoritetaan päätöksessä sallituilla menetelmillä sallittuina ajankohtina.

Tällä malminetsintäluvalla ei ole tarkoituksena tehdä koelouhintaa taikka laajuudeltaan tai vaikutuksiltaan sitä vastaavia toimenpiteitä, eikä toimintaa myöskään ole suunniteltu asema-kaava-alueelle. Sallittujen, kohteella hetkellisesti suoritettavien tutkimustoimien ei voida myöskään katsoa häiritsevän merkittävästi Suomen pesimälintuja, jotka ovat suurelta osin luonnon-suojelulailla rauhoitettuja. Suomessa seurataan lajien uhanalaisuutta, ja lajien uhanalaisuustilanteen voi tarkastaa Punaisen kirjan verkkopalvelussa (YM & SYKE, 2019), joka löytyy osoitteesta <https://punainenkirja.laji.fi>. Kirjassa on mainittu myös aina uhanalaisuuteen johtaneet syyt ja uhkatekijät tulevaisuudessa. Tässä luvassa sallittuja malminetsintämenetelmiä ei mainita kirjassa syiksi tai tulevaisuuden uhkatekijöiksi.

Lupa-alue sijoittuu muutamilta kohdilta lähimmillään n. 40 metrin päähän Lentuan (FI1200251) Natura 2000-alueesta. Natura 2000-verkoston tavoitteena on saavuttaa luontodirektiivissä yksilöityjen luontotyyppien ja luonto- ja lintudirektiivissä yksilöityjen lajien suotuisa suojelutaso. Etsintäalue rajautuu rantojensuojeluohjelmaan kuuluvaan alueeseen. Valtakunnallisen rantojensuojeluohjelman tarkoituksena on pitää rannat luonnonmukaisena ja rakentamattomina. Suunnitellut tutkimukset eivät merkittävästi heikennä läheisen Natura-suojelualueen suojeluperusteita. Tutkimukset Natura-alueen läheisyydessä tulee suorittaa erityistä varovaisuutta noudattaen.

Luvansaajan on huolehdittava tutkimustoiminnassaan, ettei eri tutkimusvaiheissa päädy kiintoainesta pintavesiin. Tutkimuskairauksissa merkittävästi kertyvä kairaussoija tulee kerätä pois maastosta.

Lupa-alueelta tunnetaan muinaismuistolain (295/1963) suojelema kiinteä muinaisjäännös. Kohde on tervahauta (Tervalampi pohjoinen, mjrek 1000037694). Lisäksi lupa-alueelta tunnetaan muu kulttuuriperintökohde (Hanhilampi 1000019868), jotka tulee huomioida lupa-alueen tutkimustöiden ja reittien suunnittelussa. Kohde on osa Salpalinjaan kuuluvaa puolustusketjua.

Lisätietoja kohteen tilanteesta saa Kainuun ELY-keskuksen lausunnossa (Liite 5), Metsähallituksen lausunnossa (Liite 6) ja Kainuun museon lausunnossa (Liite 7) mainitulta yhteyshenkilöltä tai Tukesilta.

Malminetsintäluvan haltijan tulee esittää hyvissä ajoin ennen tutkimustöiden aloittamista tarkka tutkimussuunnitelma toimenpiteineen ja sijaintitietoineen Tukesille. Lisäksi tutkimussuunnitelma tulee toimittaa tiedoksi toimivaltaiselle Kainuun ELY-keskukselle, Metsähallitukselle ja Kainuun museolle. Lähtökohtaisesti luvanhaltijalla ei ole kaivoslaissa asetettua yleistä inventointivelvollisuutta kasvillisuus- tai luontokartoituksille varovaisuusperiaate huomioiden, eikä sellaista edellytetä muiltakaan samankaltaisia vaikutuksia aiheuttavilta maankäyttömuodoilta suojelualueiden ulkopuolella.

Perustelut: Tutkimussuunnitelman esittämisvelvollisuudella varmistetaan, että toimenpiteisiin voidaan tarvittaessa valvonnallisesti puuttua. Samalla Tukesin on mahdollista kaivoslain valvonnan toteuttamiseksi arvioida toimenpiteiden vaikutusta ja tarvittaessa antaa tarkempia lisämääräyksiä toimenpiteiden suorittamisesta. Kaivoslaki (621/2011) 11 § ja 12 §, VNa (391/2012) 2 §.

Siirtyminen lupa-alueelle, ja lupa-alueella liikkuminen on sulanmaan aikana pyrittävä suunnittelemaan niin, että luontaisia aukkoja ja olemassa olevia uria käytetään mahdollisimman paljon hyväksi. Kosteikkoalueilla liikkumista tulee ensisijaisesti välttää sulanmaan aikana. Toiminnanharjoittajan on oltava selvillä toimintansa ympäristövaikutuksista, ympäristöriskeistä ja niiden hallinnasta sekä haitallisten vaikutusten vähentämismahdollisuuksista. Koneellinen tutkimus ja näytteenotto alueilla, joilla on olemassa vaarana, että tutkimukset tai liikkuminen aiheuttaa maaperään vahinkoja (suot), tulee suorittaa aina ajankohtana, jolloin maaperä on jäänyt. Lisäksi tulee huomioida Metsähallituksen lausunnossa (Liite 6) esitetyt seikat Metsähallituksen metsätieverkostoon liittyen. Tutkimusmontut ja -kuopat tulee merkitä huomiokepein sekä luiskata loivareunaisiksi päistään niiden ollessa auki ja sisältäessä putoamisvaaran. Tutkimusten päätyttyä tutkimusmontut, -kuopat ja -ojat on täytettävä ja maisemoitava.

Perustelut: Määräys perustuu kaivoslain (621/2011) 11 §:ään. Malminetsintäluvan haltijan on rajoitettava malminetsintä ja muu malminetsintäalueen käyttö tutkimustyön kannalta välttämättömiin toimenpiteisiin. Toimenpiteet on suunniteltava siten, että niistä ei aiheudu kohtuudella vältettävissä olevaa yleisen tai yksityisen edun loukkausta. Malminetsintäluvan nojalla tapahtuvasta malminetsinnästä ja muusta malminetsintäalueen käytöstä ei saa aiheutua:

- 1) haittaa ihmisten terveydelle tai vaaraa yleiselle turvallisuudelle;
- 2) olennaista haittaa muulle elinkeinotoiminnalle;
- 3) merkittäviä muutoksia luonnonolosuhteissa;
- 4) harvinaisten tai arvokkaiden luonnonesiintymien olennaista vahingoittumista;
- 5) merkittävää maisemallista haittaa.

#### 10. Määräys malminetsintäkorvauksen suuruudesta ja maksuajankodasta

Alueella on ollut voimassa kaivoslain (503/1965) mukaiset valtaukset KaivNro 9268/1–2 viisi (5) vuotta. Tämä päätös jatkaa malminetsintäluvan voimassaoloa kolme (3) vuotta (lupavuodet kuusi (6), seitsemän (7) ja kahdeksan (8)). Malminetsintäluvan haltijan on maksettava malminetsintäalueeseen kuuluvien kiinteistöjen omistajille vuotuista korvausta **30 euroa hehtaarilta** luvan voimassaoloajan kahdelta ensimmäiseltä vuodelta, sekä **40 euroa hehtaarilta** luvan voimassaoloajan viimeiseltä vuodelta. Malminetsintäalueesta lasketaan kokonaispinta-ala, ja jokaisen kiinteistön tai muiden rekisteriyksiköiden osalta pinta-ala vähintään 0,1 hehtaarin tarkkuudella.

Malminetsintäkorvaus on ensimmäiseltä vuodelta maksettava viimeistään 30 päivänä siitä, kun malminetsintälupa on tullut lainvoimaiseksi. Seuraavina vuosina korvaus on maksettava vastaavana ajankohtana.

Luvan haltijan on ilmoitettava malminetsintäkorvauksen kokonaissuorituksesta kirjallisesti kaivosviranomaiselle, kun velvollisuus on täytetty.

Mikäli hakija pienentää tai muuttaa tässä päätöksessä määrättyä malminetsintäaluetta muutoshakemuksella, määräytyy uusi malminetsintäkorvaus maanomistajalle seuraavasta tämän lupapäätöksen maksupäivästä alkaen muutospäätöksessä määrättävän pinta-alan mukaan.

Perustelut: Määräys perustuu kaivoslain (621/2011) 99 §:ään, jossa säädetään malminetsintäkorvauksen suuruudesta ja maksutavasta, 51 § 67 § ja 69:ään, joissa säädetään malminetsintäluvan raukeamisesta ja muuttamisesta sekä 152.1 §:ään, jossa säädetään kaivosviranomaisen oikeudesta saada kaivoslain säännösten noudattamisen valvontaa varten tarpeelliset tiedot niiltä, joita tämän lain velvoitteet koskevat.

#### 11. Määräys vahinkojen ja haittojen korvaamisesta malminetsintäalueella



Malminetsintäluvan haltijan on korvattava malminetsintäalueella tapahtuvasta kaivoslakiin (621/2011) perustuvasta toiminnasta aiheutuneet vahingot ja haitat, jollei jonkin toimenpiteen osalta korvauksesta toisin säädetä.

Perustelut: Määräys perustuu kaivoslain (621/2011) 103 §:ään, jossa säädetään vahinkojen ja haittojen korvaamisesta malminetsintäalueella.

## Hakemuksen käsittely

Jatkoaikahakemus: Karelian Diamond Resources Plc	3.7.2019
Hakemuksen muutos: Karelian Diamond Resources Plc	9.8.2019
Hakemuksen muutos: Karelian Diamond Resources Plc	26.10.2023
Kuulutus hakemuksesta: Tukes	9.11.2023
Lausuntopyyntö: Tukes	9.11.2023
Jatkoaikapäätös: Tukes	13.3.2024

## Lupahakemuksesta tiedottaminen

Tukes on tiedottanut hakemuksesta 9.11.2023 kuuluttamalla siitä 30 päivän ajan Kuhmon kaupungin ilmoituskanavilla. Hakemus on ollut nähtävillä myös Tukesin internet-sivuilla. Hakemus on ollut nähtävillä 18.12.2023 saakka.

Asianosaisia maanomistajia on tiedotettu hakemuksesta kirjeitse sekä lehti-ilmoituksella 9.11.2023 (Kainuun Sanomat).

Lausunnot ja mielipiteet on pyydetty toimitettavaksi viimeistään 18.12.2023. Tämän päivämääränkin jälkeen toimitetut lausunnot ja mielipiteet on otettu ratkaisussa huomioon.

## Lausuntopyyntö ja lausunnot hakemuksesta

Hakemuksesta on lähetetty lausuntopyyntö ja saatu lausunnot seuraavasti:

- 1) Tukesin lausuntopyyntö on lähetetty **Kuhmon kaupungille** 9.11.2023. Kuhmon kaupunki ei ole antanut lausuntoa asiassa.
- 2) Tukesin lausuntopyyntö on lähetetty **Pohjois-Pohjanmaan ELY-keskukselle** 13.11.2023. Pohjois-Pohjanmaan ELY-keskus on antanut lausunnon 28.11.2023 (Liite 4).
- 3) Tukesin lausuntopyyntö on lähetetty **Kainuun ELY-keskukselle** 9.11.2023. Kainuun ELY-keskus on antanut lausunnon 18.12.2023 (Liite 5).
- 4) Tukesin lausuntopyyntö on lähetetty **Metsähallitukselle** 9.11.2023. Metsähallitus on antanut lausunnon 18.12.2023 (Liite 6).
- 5) Tukesin lausuntopyyntö on lähetetty **Kainuun museolle** 9.11.2023. Kainuun museo on antanut lausunnon 18.12.2023 (Liite 7).

## Muistutukset ja mielipiteet

Hakemuksen johdosta ei esitetty muistutuksia tai mielipiteitä.

## Hakijan selitys

Hakijalta ei ole pyydetty selitystä.

## Tukesin kannanotto lausunnoissa ja muistutuksissa esitettyihin yksilöityihin vaatimuksiin

Lausunnoissa esitetyt asiat on otettu lupapäätöksessä huomioon lupamääräyksin.

### Tiedoksi luvan haltijalle

#### Kaivoslain (621/2011) suhde muuhun lainsäädäntöön

Sen lisäksi, mitä kaivoslaissa säädetään, sovelletaan kaivoslain mukaista lupa- tai muuta asiaa ratkaistaessa ja muutoin tämän lain mukaan toimittaessa muun muassa; luonnonsuojelulakia (9/2023), ympäristönsuojelulakia (527/2014), erämaalakia (62/1991), maankäyttö- ja rakennuslakia (132/1999), vesilakia (587/2011), poronhoitolakia (848/1990), säteilylakia (592/1991), ydinenergialakia (990/1987), muinaismuistolakia (295/1963), maastoliikennelakia (1710/1995) ja patoturvallisuuslakia (494/2009). Vesilä 587/2011. Malminetsintäluvan haltijan on aina noudatettava Suomen lainsäädäntöä ja asiaan liittyviä muita kansainvälisiä sopimuksia.

#### Maastossa liikkuminen

Maastoliikennelain (1710/1995) 4.1 §:n ja 4.2 §:n 9-kohdan mukaan kaivoslaissa (621/2011) tarkoitettulla malminetsintäalueella ja 30 metrin etäisyydellä sen rajasta moottorikäyttöisellä ajoneuvolla liikkuminen ei edellytä maanomistajan tai haltijan lupaa, kun kyse on asianomaisessa malminetsintäluvassa tai kaivosluvassa tarkoitettun toiminnan kannalta välttämättömästä liikkumisesta. Mikäli malminetsintäalue rajautuu alueeseen, jolla liikkumista on rajoitettu (esim. luonnonsuojelualue), malminetsintäalueen rajan ulkopuolella tarvitaan alueen hallinnasta vastaavan viranomaisen suostumus.

Viitaten lupamääräykseen 9, malminetsintäluvan haltija veloitetaan rajoittamaan malminetsintä ja malminetsintäalueen käyttö tutkimustyön kannalta välttämättömiin toimenpiteisiin. Malminetsinnästä ei saa aiheutua merkittäviä muutoksia luonnonolosuhteissa, harvinaisten tai arvokkaiden luonnonesiintymien olennaista vahingoittumista, merkittävää maisemallista haittaa. Alueen koskemattomuuteen, joka liittyy alueen suojelutavoitteisiin, on säilytettävä. Aiheutetut vahingot on korvattava maanomistajalle.

#### Luvan muuttaminen ja raukeaminen

Malminetsintäluvan haltijan on kaivoslain (621/2011) 69 §:n mukaan haettava malminetsintäluvan muuttamista, jos tutkimussuunnitelmaa muutetaan tai täydennetään siten, että lupamääräyksiä on tarpeen tarkistaa. Luvanhaltija voi lisäksi hakea malminetsintäluvan muuttamista lupamääräysten tarkistamiseksi, kun luvan mukaista toimintaa on tarpeen muuttaa.

Kaivosviranomaisen on (621/2011) 67 §:n mukaan päätettävä, että malminetsintälupa raukeaa, jos luvanhaltija tekee asiaa koskevan ilmoituksen. Luvanhaltija on velvollinen tekemään ilmoituksen, jos tarkoituksena ei enää ole harjoittaa lupaan perustuvaa toimintaa. Malminetsintälupa raukeaa ilmoituksen saavuttua kaivosviranomaiselle.

#### Luvan voimassaolon jatkaminen

Malminetsintäluvan voimassaolon jatkamisen edellytyksistä säädetään kaivoslain (621/2011, sekä 505/2023) 61 §, 61a § sekä 61 b §:ssä.

Kaivoslain (621/2011) 61.1 §:n mukaan malminetsintäluvan voimassaoloa voidaan jatkaa enintään kolme vuotta kerrallaan siten, että lupa on voimassa yhteensä enintään viisitoista vuotta.

Kaivoslain (621/2011) 61.2 §:n mukaan malminetsintäluvan voimassaolon jatkamisen edellytyksenä on, että:

- 1) malminetsintä on ollut tehokasta ja järjestelmällistä;
- 2) esiintymän hyödyntämismahdollisuuksien selvittäminen edellyttää jatkotutkimuksia;
- 3) luvanhaltija on noudattanut tässä laissa säädettyjä velvollisuuksia samoin kuin lupamääräyksiä;
- 4) voimassaolon jatkamisesta ei aiheudu kohtuutonta haittaa yleiselle tai yksityiselle edulle.

Kaivoslain (621/2011) 66 §:n mukaan malminetsintäluvan voimassaolon jatkamista varten lupaviranomaiselle on ennen luvan voimassaolon päättymistä toimitettava lupahakemus sekä lupaharkinnan kannalta tarpeelliset ja luotettavat selvitykset edellä mainituista voimassaolon jatkamisen edellytyksistä.

Kaivostoiminnasta annetun valtioneuvoston asetuksen (391/2012) 27.2 §:n mukaan hakemuksesta tulee käydä ilmi hakijan haluamat muutokset lupa-alueeseen tai muut merkittävät muutokset sekä asianosaisissa tapahtuneet muutokset. Asetuksen 27.3 §:n mukaisesti hakemukseen tulee liittää lupaharkinnan kannalta tarpeellinen ja luotettava selvitys:

- 1) hakemuksen kohteena olevan luvan nojalla tehdyistä toimenpiteistä ja niiden tuloksista;
- 2) alueelle kohdistuneiden tutkimuskustannusten määrästä;
- 3) esiintymän hyödyntämismahdollisuuksista ja jatkotutkimusten tarpeellisuudesta;
- 4) perustelut aluerajaukselle.

Lisäksi hakemukseen sovelletaan vastaavasti, mitä lupahakemuksesta säädetään kaivoslain (621/2011) 34 §:ssä.

### **Lupapäätöksestä tiedottaminen**

Lupapäätös on toimitettu päätöksenantopäivänä:

- Karelian Diamond Resources Plc:lle,

Jäljennös päätöksestä on toimitettu antopäivänä

- Kuhmon kaupungille
- Kainuun ELY-keskukselle,
- Metsähallitukselle,
- Kainuun museolle tiedoksi,
- niille, jotka ovat jäljennöstä erikseen pyytäneet

Päätöksen antamisesta on ilmoitettu

- maanomistajille (kirjeitse)
- asianosaisille, joita asia erityisesti koskee
- niille, jotka ilmoitusta ovat erikseen pyytäneet

Tukes toimittaa Maanmittauslaitokselle malminetsintäluvasta tiedot merkittäväksi kiinteistötietojärjestelmään.

Perustelut: Päätöksestä tiedottaminen ja siinä noudatettu menettely perustuvat kaivoslain (621/2011) lupapäätöksestä tiedottamista koskevaan 58 §:ään.

### **Päätösmaksu**

Tästä päätöksestä perittävä maksu on **3100 €**. Valtion talous- ja henkilöstöhallinnan palvelukeskus lähettää laskun hakijalle.

Maksu perustuu hakemuksen vireille tullessa voimassa olleeseen asetukseen

Turvallisuus- ja kemikaaliviraston maksullisista suoritteista (1391/2018).

## Muutoksenhaku

Tähän päätökseen saa kaivoslain (621/2011) 162 §:n nojalla hakea muutosta valittamalla **Pohjois-Suomen hallinto-oikeuteen**.

Valitus on tehtävä kirjallisesti 30 päivän kuluessa päätöksen tiedoksisaannista (808/2019, 13 §). Päätöksen tiedoksisaannin katsotaan tapahtuneen seitsemäntenä päivänä päätöksen julkaisemisesta. Liitteenä olevasta valitusosoituksesta ilmenee, miten muutosta haettaessa on meneteltävä.

Päätöksestä perittävästä maksusta valitetaan samassa järjestyksessä kuin pääasiasta.

## Lisätietoja

kaivosasiat@tukes.fi tai ylitarkastaja Susanna Sova puh. 029 5052 269

Asian on esitellyt ylitarkastaja Susanna Sova ja ratkaissut johtava asiantuntija Ilkka Keskitalo. Tämä asiakirja on allekirjoitettu sähköisesti. Allekirjoittajan henkilöllisyyden ja allekirjoituksen ajankohdan voi varmistaa allekirjoitusta klikkaamalla ja asiakirjan aitous voidaan todentaa sähköisesti. Jos asiakirjaa muutetaan jälkikäteen, allekirjoitus ei ole enää kelvollinen. Sähköinen asiakirja on alkuperäiskappale, eikä allekirjoituksen oikeellisuutta voi varmistaa paperitulosteesta. Alkuperäisen sähköisen asiakirjan voi tarvittaessa pyytää Tukesin kirjaamosta.

## LIITTEET

Liite 1	ML2019:0060 lupakartta
Liite 2	Tilakohtaiset pinta-alat malminetsintälupa-alueella
Liite 3	Asianosaiset maanomistajat
Liite 4	Pohjois-Pohjanmaan ELY-keskuksen lausunto
Liite 5	Kainuun ELY-keskuksen lausunto
Liite 6	Metsähallituksen lausunto
Liite 7	Kainuun museon lausunto
Liite 8	Ohje vakuuden asettamiseksi

## **VALITUSOSOITUS**

### **Valitusviranomainen**

Päätökseen saa hakea muutosta valittamalla sille hallinto-oikeudelle, jonka tuomiopiirissä pääosa tässä päätöksessä tarkoitettusta alueesta sijaitsee. Toimivaltainen hallinto-oikeus on mainittu valitusosoituksen lopussa. Valituskirjelmä osoitetaan valitusviranomaiselle ja se on toimitettava valitusajassa hallinto-oikeuden kirjaamoon.

### **Valitusaika**

Valitus on tehtävä kirjallisesti 30 päivän kuluessa päätöksen tiedoksisaannista. Päätöksen tiedoksisaannin katsotaan tapahtuneen seitsemäntenä päivänä päätöksen julkaisemisesta.

### **Valitusoikeus**

Malminetsintälupaa, kaivoslupaa ja kulanhuudontalupaa koskevaan päätökseen, mainitun luvan voimassaolon jatkamista, raukeamista, muuttamista ja peruuttamista koskevaan päätökseen sekä kaivostoiminnan lopettamispäätökseen saa hakea muutosta:

- 1) asianosainen;
- 2) rekisteröity yhdistys tai säätiö, jonka tarkoituksena on ympäristön-, terveyden- tai luonnonsuojelun taikka asuinympäristön viihtyisyyden edistäminen ja jonka sääntöjen mukaisella toiminta-alueella kysymyksessä olevat ympäristövaikutukset ilmenevät;
- 3) toiminnan sijaintikunta tai muu kunta, jonka alueella toiminnan haitalliset vaikutukset ilmenevät;
- 4) elinkeino-, liikenne- ja ympäristökeskus ja muu asiassa toimialallaan yleistä etua valvova viranomainen;
- 5) saamelaiskäräjät sillä perusteella, että luvassa tarkoitettu toiminta heikentää saamelaisten oikeutta alkuperäiskansana ylläpitää ja kehittää omaa kieltään ja kulttuuriaan;
- 6) kolttien kyläkokous sillä perusteella, että luvassa tarkoitettu toiminta heikentää kolttien elinolosuhteita ja mahdollisuuksia harjoittaa elinkeinoja.

Kaivosviranomaisella on lisäksi oikeus valittaa sellaisesta päätöksestä, jolla hallinto-oikeus on muuttanut sen tekemää päätöstä tai kumonnut päätöksen.

### **Valituksen sisältö**

Valituskirjelmässä on ilmoitettava

- päätös, johon haetaan muutosta
- miltä kohdin päätökseen haetaan muutosta ja mitä muutoksia siihen vaaditaan tehtäväksi
- perusteet, joilla muutosta vaaditaan
- valittajan nimi ja kotikunta
- postiosoite ja puhelinnumero, joihin asiaa koskevat ilmoitukset valittajalle voidaan toimittaa

Jos valittajan puhevaltaa käyttää hänen laillinen edustajansa tai asiamiehensä tai jos valituksen laatijana on joku muu henkilö, valituskirjelmässä on ilmoitettava myös tämän nimi ja kotikunta.

Valittajan, laillisen edustajan tai asiamiehen on allekirjoitettava valituskirjelmä, ellei valituskirjelmää toimiteta sähköisesti (telekopiona tai sähköpostilla).

## Valituksen liitteet

Valituskirjelmään on liitettävä

- päätös, johon haetaan muutosta valittamalla, alkuperäisenä tai jäljennöksenä
- asiakirjat, joihin valittaja vetoaa vaatimuksensa tueksi, jollei niitä ole jo aikaisemmin toimitettu viranomaiselle
- asiamiehen valtakirja

## Valituskirjelmän toimittaminen perille

Valituskirjelmän voi viedä valittaja itse tai hänen valtuuttamansa asiamies. Valituskirjelmä liitteineen voidaan myös lähettää postitse, telekopiona tai sähköpostilla. Postiin valituskirjelmä on jätettävä niin ajoissa, että se ehtii perille valitusajan viimeisenä päivänä ennen aukioloajan päättymistä. Hallinto-oikeudessa kirjaamon aukioloaika on klo 8.00–16.15. Sähköisesti (telekopiona tai sähköpostilla) toimitetun valituskirjelmän on oltava toimitettu niin, että se on käytettävissä vastaanottolaitteessa tai tietojärjestelmässä määräajan viimeisenä päivänä ennen virka-ajan päättymistä.

Valittajalta peritään hallinto-oikeudessa **oikeudenkäyntimaksu 270 euroa**. Tuomioistuinten ja eräiden oikeushallintoviranomaisten suoritteista perittävistä maksuista annetussa laissa (701/1993) on erikseen säädetty eräistä tapauksista, joissa maksua ei peritä.

Toimivaltaisen hallinto-oikeuden yhteystiedot muutoksenhakua varten:

### **Pohjois-Suomen hallinto-oikeus**

käyntiosoite: Torikatu 34–90, 90100 Oulu

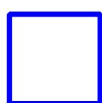
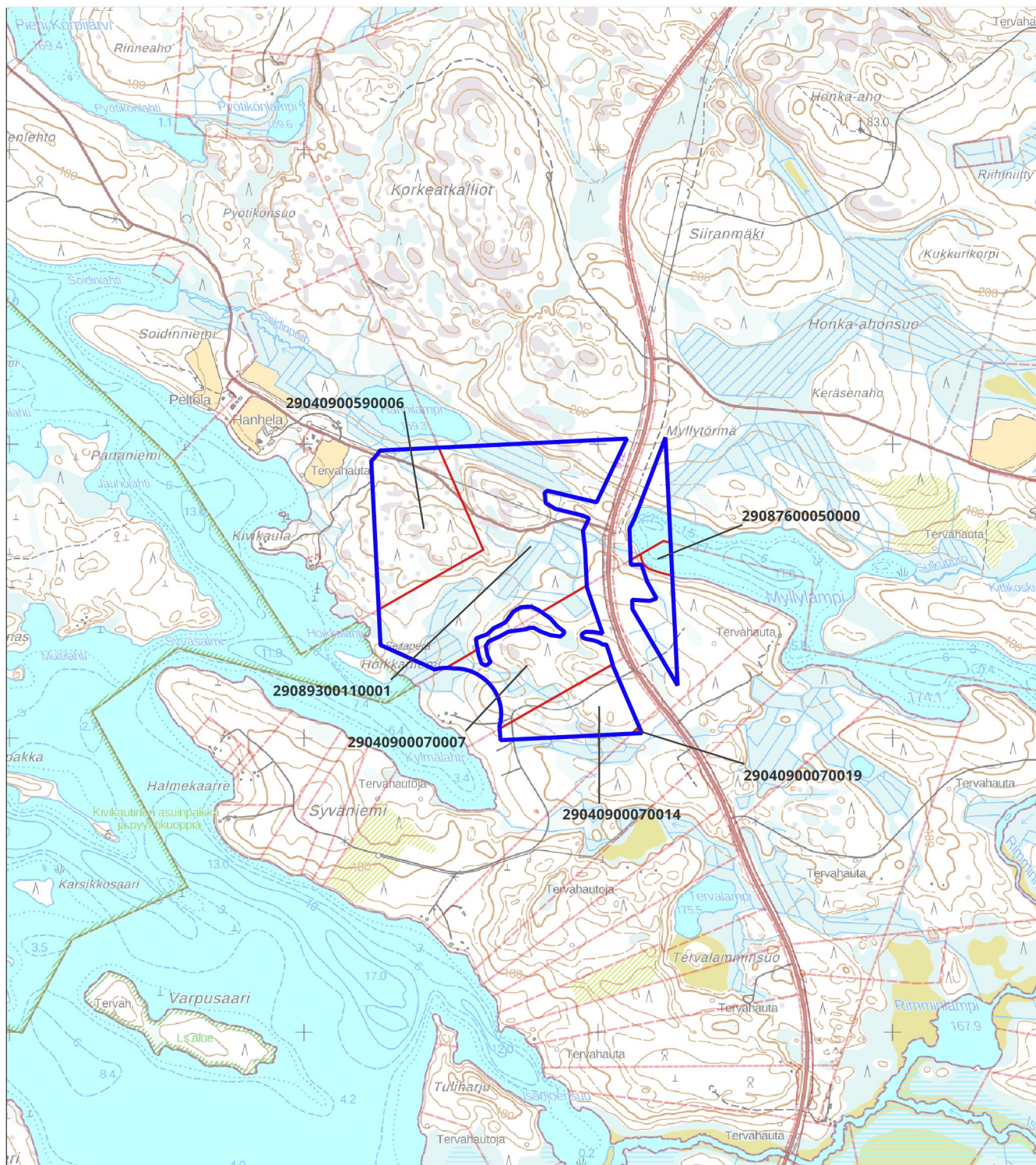
postiosoite: PL 189, 90101 Oulu

puhelin: 029 56 42800

faksi: 029 56 42841

sähköposti: [pohjois-suomi.hao@oikeus.fi](mailto:pohjois-suomi.hao@oikeus.fi)

Valituksen voi tehdä myös hallinto- ja erityistuomioistuinten asiointipalvelussa osoitteessa: <https://asiointi2.oikeus.fi/hallintotuomioistuimet>



**Malminetsintäalue**



**Kiinteistörajat**

**Mittakaava 1:20 000**

**Karelian Diamond Resources Plc  
Seitaperä  
ML2019:0060**

**tukes**

Turvallisuus- ja kemikaalivirasto

Kiinteistötunnus	Pinta-ala (ha)
29040900070007	11,12
29040900070014	6,46
29040900070014	3,12
29040900070019	0,04
29040900590006	13,87
29087600050000	0,86
29089300110001	32,81
29089300110001	3,02

Pinta-ala yhteensä: **71,30 ha**



ASIANOSAINEN MAANOMISTAJA
[REDACTED]
[REDACTED]
[REDACTED]
[REDACTED]
[REDACTED]
[REDACTED]
[REDACTED]
[REDACTED]
[REDACTED]
[REDACTED]
[REDACTED]
[REDACTED]

**Lähtettäjä:** Nikula Minna (ELY) <minna.nikula@ely-keskus.fi>  
**Lähetetty:** tiistai 28. marraskuuta 2023 13.01  
**Vastaanottaja:** Tukes KaivosAsiat; Sova Susanna (Tukes)  
**Aihe:** POPELY/3543/2023, Lausunto malminetsintä lupahakemukseen liittyen, Kuhmo

POPELY/3543/2023  
ML2014:0076  
ML2019:0060  
ML2013:0061

Turvallisuus- ja kemikaalivirasto (Tukes) pyytää kaivoslain (10.6.2011/621) 37 §:n nojalla lausuntoa Kuhmon kaupungin alueelle kohdistuvasta malminetsintä lupahakemuksesta. Pohjois-Pohjanmaan ELY-keskuksen Liikenne- ja infrastruktuuri -vastuualueen osalta lausuntopyyntö koskee, onko alueella kaivoslain 9 § kolmannen momentin mukaisia liikennealueita. Muilta osin lausuntopyyntöön vastaa Kainuun ELY-keskus. Hakijana asiassa toimii Karelian Diamond Resources Plc.

Pohjois-Pohjanmaan ELY-keskuksen Liikenne- ja infrastruktuuri -vastuualue toteaa seuraavaa.

ML2014:0076. Riihivaara 26, Kuhmo. Lausuntopyynnön liitteenä olevan kartan mukainen malminetsintä lupahakemusalue ei sijaitse maantien tiealueella. Lähin maantie 19285 sijaitsee lähimmillään noin 260 m etäisyydellä malminetsintä lupahakemusalueen maantietä lähinnä olevasta reunasta eli malminetsintä lupahakemusalue sijaitsee maantien suoja-alueen ulkopuolella.

ML2019:0060. Seitaperä, Kuhmo. Lausuntopyynnön liitteenä olevan kartan mukainen malminetsintä lupahakemusalue ei sijaitse maantien tiealueella. Malminetsintä lupahakemusalueet sijoittuvat maantien 912 molemmin puolin, mutta ovat lausuntopyynnön liitteenä olevalta kartalta karkeasti mitattuna lähimmillään noin 40 metrin etäisyydellä maantiestä. Maantien suoja-alue ulottuu 20 m etäisyydelle maantien ajoradan keskilinjasta maantiellä 912 eli malminetsintä lupahakemusalueet näyttäisivät sijoittuvan maantien suoja-alueen ulkopuolelle.

ML2013:0061. Riihivaara 24, Riihivaara 24A ja Riihivaara 24B, Kuhmo. Lausuntopyynnön liitteenä olevan kartan mukainen malminetsintä lupahakemusalue ei sijaitse maantien tiealueella. Lähin maantie 19285 sijaitsee yli 100 m etäisyydellä malminetsintä lupahakemusalueen maantietä lähinnä olevasta reunasta eli malminetsintä lupahakemusalue sijaitsee maantien suoja-alueen ulkopuolella.

Liikenne- ja infrastruktuuri -vastuualue muistuttaa, että mikäli malminetsintä lupahakemusalueelle pääsyn vuoksi tarvitaan maanteille uusia liittymiä, tulee ELY-keskuksesta hakea liittymälupaa. Lisätietoa asiasta löytyy: <https://www.ely-keskus.fi/liittymat>.

Lausunto lähetetään vain sähköpostilla ja arkistoidaan ELY-keskuksen sähköiseen arkistoon.

Ystävällisin terveisin

**Minna Nikula**  
Liikennejärjestelmäasiantuntija  
[minna.nikula@ely-keskus.fi](mailto:minna.nikula@ely-keskus.fi)  
0295 056 390, vaihde 0295 038 000

**Liikennejärjestelmäyksikkö**  
Pohjois-Pohjanmaan ELY-keskus, Veteraanikatu 1, PL 86, 90101 Oulu  
[www.ely-keskus.fi/pohjois-pohjanmaa](http://www.ely-keskus.fi/pohjois-pohjanmaa)



Turvallisuus- ja kemikaalivirasto Tukes  
kaivosasiat@tukes.fi

Viite: Tukesin lausuntopyyntö 9.11.2023 asiassa ML2019:0060

## **Kainuun ELY-keskuksen lausunto Karelian Diamond Resources Plc:n jatkoaikalapahakemuksesta malminetsintään Kuhmon kaupungissa sijaitsevilla Seitaperä -nimisellä malminetsintäalueella**

Turvallisuus ja -kemikaalivirasto Tukes on pyytänyt Kainuun ELY-keskukselta kaivoslain (10.6.2011/621) 37 §:n mukaista lausuntoa siitä, voiko Seitaperä -nimisellä alueella jatkaa tehokasta malminetsintää yhtiön hakemuksen mukaisilla tutkimusmenetelmillä ilman, että niistä on kaivoslain (621/2011) 11 §:ssä kuvailtuja vaikutuksia.

Alueelta etsittävä kaivannaismineraali on timantti. Malminetsintämenetelmiksi on hakemuksessa ilmoitettu maaperä- ja moreeninäytteenotto, tutkimusojien ja -kaivantojen teko, kairaukset ja geofysikaaliset tutkimukset. Kainuun ELY-keskus muistuttaa, että tuoreen kalliopinnan paljastaminen sääoloille voi aiheuttaa rapautumista, joka puolestaan voi vaikuttaa ympäristön happamoitumiseen erityisesti alueilla, joilla kivilaji sisältää sulfidimineraaleja. Tästä syystä on hyvin tärkeää täyttää tutkimusojat ja -kaivannot ja peittää paljastettu kallionpinta välittömästi tutkimusten suorittamisen jälkeen.

Malminetsintäalueelta ei ole Ympäristöhallinnon tiedossa olevia luonnonsuojelulain 65 §:n mukaisia tiukasti suojeltavia luontotyyppiä eikä lakisääteisesti suojeltavien lajien esiintymiä. Lakisääteisesti suojeltavia ovat luonnonsuojelulain mukaan rauhoitetut eliölajit sekä luontodirektiivin liitteen IV a ja b tiukasti suojelemat lajit. Kainuun ELY-keskus huomauttaa, että kaikkia alueita ei kuitenkaan ole inventoitu ja tietojärjestelmissä voi olla puutteita tai virheitä, joten lajitietojen puuttuminen järjestelmästä ei siten tarkoita, että alueella ei voisi esiintyä myös lakisääteisesti suojeltavaa lajistoa.

Malminetsintäalueen välittömässä läheisyydessä sen länsipuolella sijaitsee Lentuan Natura-alue. Lentua on alueen arvokkain järvikokonaisuus. Natura-alueen suojeluperusteina ovat mm. Natura-luontotyypeistä hiekkamaiden niukkamineraaliset niukkaravinteiset vedet (pinta-alallisesti laajin luontotyyppi), boreaaliset luonnonmetsät sekä lajeista metsäpeura. Etsintäalue rajautuu rantojensuojeluohjelmaan kuuluvaan alueeseen. Valtakunnallisen rantojensuojeluohjelman tarkoituksena on pitää rannat luonnonmukaisena ja rakentamattomina.

ELY-keskuksen tiedossa ei ole muita toimenpiteissä huomioitavia erityisiä luonto- tai maisema-arvoja. Kaikessa malminetsintään liittyvässä toiminnassa on kuitenkin otettava huomioon, että luonnonsuojelulain 78 §:n mukaisesti luontodirektiivin liitteen IV (a) eläinlajeihin ja liitteen IV (b) kasvilajeihin kuuluvat eliölajit edellyttävät tiukkaa suojelua. Tiukkaa suojelua edellyttävään eläinlajiin kuuluvien yksilöiden lisääntymis- tai levähdyspaikkoja ei saa hävittää eikä heikentää. Luonnonsuojelulain 74 §:n mukaan rauhoitettua kasvia, sen osaa tai siemeniä ei saa poimia, kerätä, leikata irti, ottaa juurineen eikä hävittää. Rauhoitettujen eläinten osalta kiellettyä on luonnonsuojelulain 70 §:n mukaan mm. yksilöiden tahallinen tappaminen, pyydystäminen, tahallinen vahingoittaminen sekä yksilöiden tahallinen häiritseminen, erityisesti eläinten lisääntymisaikana, tärkeillä muuton aikaisilla levähdysalueilla tai muutoin niiden elämänsyklin kannalta tärkeillä paikoilla. Luonnonsuojelulain 65 §:n mukaan tiukasti suojeltuja luontotyyppiä ei saa hävittää eikä heikentää.

Hakija katsoo, ettei erillistä kaivannaisjätteen jätehuoltosuunnitelmaa ole tarpeen esittää. Hakemuksessa on kuvattu yleisellä tasolla, että malminetsinnässä muodostuva jäte koostuisi lähinnä

poraussoijasta. Sitä on vähäisiä määriä poisjohdettavassa kairareian huuhteluvedessä, minkä lisäksi sitä jää kairareian ympärille. Hakijan näkemyksen mukaan haitallisilta vaikutuksilta vältytään soijan vähäisen määrän perusteella. Alueen geologisiin ominaispiirteisiin perustuvaa arviota poraussoijan luokittelusta ei kuitenkaan ole esitetty, jolloin myös sen haitallisuudesta on hankalaa muodostaa käsitystä. Kainuun ELY-keskus muistuttaa, että kaikkia toiminnanharjoittajia koskee ympäristönsuojelulain 6 §:ssä säädetty yleinen selvilläolovelvollisuus, jonka mukaan toiminnanharjoittajan on oltava selvillä toimintansa ympäristövaikutuksista, ympäristöriskeistä ja niiden hallinnasta sekä haitallisten vaikutusten vähentämismahdollisuuksista. Ympäristövaikutusten ehkäisemiseksi myös vähäisten jätemäärien kyseessä ollessa jäte tulee käsitellä sen laadulle soveltuvin menetelmin malminetsintäalueella, tai se tulee kuljettaa läjitettäväksi tai käsiteltäväksi alueelle, jonka luvat mahdollistavat kyseisen jätejakeen vastaanottamisen.

Kainuun ELY-keskuksen näkemyksen mukaan hakemuksessa esitetystä malminetsinnästä ei aiheudu kaivoslain 11 §:n vastaisia seuraamuksia, mikäli edellä mainitut seikat huomioidaan.

### **Sähköiset allekirjoitukset**

Tämän lausunnon on ratkaissut yksikön päällikkö Jari Pesonen ja esitellyt ympäristöasiantuntija Mari Helin (puh. 0295 023 895), joka antaa asiasta lisätietoja. Asian valmisteluun on osallistunut myös johtava luonnonsuojeluasiantuntija Marja Hyvärinen. Merkintä sähköisestä hyväksymisestä on asiakirjan lopussa.

Tämä asiakirja KAIELY/977/2023 on hyväksytty sähköisesti / Detta dokument KAIELY/977/2023 har godkänts elektroniskt

Esittelijä Helin Mari 18.12.2023 13:41

Ratkaisija Pesonen Jari 18.12.2023 13:45

## Asiakirjan ovat allekirjoittaneet

Nimi	Tunnistautuminen	Aika
Molkoselkä Pasi Tapio	Telia Tunnistus	18.12.2023 13:38:04 UTC+02:00



**Tämä dokumentti on sähköisesti allekirjoitettu**

Sisällys: - Kansilehti (1 sivu)  
- Alkuperäinen dokumentti (3 sivua)

Kansilehden sivu 1/1

Metsähallitus  
PL 94  
01301 Vantaa  
kirjaamo@metsa.fi

18.12.2023

MH 8529/2023

Turvallisuus- ja kemikaalivirasto (Tukes)  
kaivosasiat@tukes.fi

Viite: Lausuntopyyntö 9.11.2023

## Metsähallituksen lausunto malminetsintälupahakemuksesta ML2019:0060, Seitaperä, Karelian Diamond Resources Plc.

Turvallisuus- ja kemikaalivirasto (Tukes) pyytää Metsähallitukselta kaivoslain 37 §:n nojalla lausuntoa Kuhmon alueelle kohdistuvasta malminetsintäluvan jatkohakemuksesta ML2019:0060, Seitaperä.

Hakemusalueen pinta-ala: 71,30 ha

josta sijoittuu Metsähallituksen liiketoiminnan hallinnassa olevalle kiinteistölle Lentuan valtionmaa 290-893-11-1 yhteensä 35,83ha

Tutkimusmenetelmät:

- *syväkairaus*
- *geofysikaaliset mittaukset*
- *kaivinkonemontutus*
- *koneellinen moreeninäytteenotto*
- *tutkimusojien kaivu*

Tutkittavat mineraalit:

- *timantti*

Esitettyyn hakemukseen Metsähallitus lausuu mielipiteenään seuraavaa:

### **Yleistä**

Tutkimustoiminnassa tulee huomioida alueiden maisema-, luonto- ja kulttuuriarvot mahdollisimman hyvin. Tietoja Metsähallituksen mailla olevista arvokkaista, huomioon otettavista kohteista löytyy mm. Suomen Lajitietokeskuksen Laji.fi-portaalin kautta ja Retkikartta.fi-palvelusta sekä Museoviraston muinaisjäänösrekisteristä.

Luvansaajan tulee myös tunnistaa lupa-alueella olevat muut mahdolliset metsälain 10 §:n erityisen tärkeät elinympäristöt, luonnonsuojelulain sekä muinaismuistolain määrittelemät kohteet ja ottaa ne huomioon tutkimustoiminnassa.

Malminetsinnän kannalta välttämätön maastoliikenne tulee tapahtua moottorikelkoilla, mönkijöillä ja tela-alustaisilla työkoneilla. Suoalueilla ja pehmeiköillä tulee noudattaa

suurta varovaisuutta ja mahdollisesti suorittaa näillä kohteilla maastotyöt maan ollessa roudassa sekä välttää työskentelyä kelirikon aikana.

### **Uhanalaiset ja rauhoitetut lajit sekä arvokkaat luontotyypit, arvokkaat luontokohteet, pienvesistöt ja niiden välittömät ympäristöt**

Hakemusalueelta ei valtion omistaman alueen osalta tunneta uhanalaisten tai luontodirektiivin eläin- tai kasvilajien esiintymiä.

Metsähallitus kiinnittää lupaviranomaisen huomion siihen, ettei hakemusalueen lajistoa ole kattavasti inventoitu.

Alueelta ei ole tiedossa metsälain 10 § mukaisia kohteita.

Hakemusalueella voi olla kartoittamattomia arvokkaita luontokohteita, kuten mm. puron-, noronvarsimetsiä ja lähteitä. Edellä mainitut kohteet ovat lajistollisesti ja metsäluonnon monimuotoisuuden kannalta arvokkaita elinympäristöjä, joilla voi olla harvinaista ja uhanalaista kasvilajistoa. Toimintaa ko. alueilla tulee välttää, jotta ne säilyisivät mahdollisimman luonnonmukaisessa tilassa. Esimerkiksi alueilla ei tule tehdä tutkimuskaivantoja ja muutkin tutkimustoiminnot tulee tehdä siten, että elinympäristöjen ominaispiirteet säilytetään (kts. metsälain 10 §:n säädökset). Tutkimustoimintaa pienvesistöjen läheisyydessä tulee välttää myös vesiensuojelullisista syistä. Luonnonsuojelu- ja vesilain viranomaisvalvonnasta alueella vastaa alueen ELY-keskus. Tarkemmat tiedot mainituista alueen vesiluontotyypeistä, suojelualueista, rauhoitetuista ja suojelluista kohteista ja lajeista sekä haetun toiminnan vaikutuksista niihin antaa alueen ELY-keskus.

### **Kulttuuriperintö**

Hakemusalueelta ei tunneta kulttuuriperintö- tai muinaismuistokohteita. Alue kuitenkin rajoittaa tiedossa oleviin toisen maailmansodan aikaisiin rakenteisiin. Toiminta alueella on toteutettava siten, että se ei aiheuta vahinkoa kyseisille kohteille

Alueelta ei ole tarkoin kartoitettu muinaismuistolain (17.6.1963/295) suojaamia muinaisjäännöksiä tai muita kulttuuriperintökohteita. Jos maata kaivettaessa tai muuta työtä suoritettaessa tavataan kiinteä muinaisjäännös, on työ muinaisjäännöksen kohdalta heti keskeytettävä ja ilmoitettava kohde Museovirastolle tarpeellisia toimenpiteitä varten. Myös muut alueella mahdollisesti olevat kulttuuriperintökohteet tulee ottaa huomioon maankäytössä. Metsähallituksen tiedossa ei ole em. kohteita hankkeen alueella, mutta Metsähallitus ei tule tekemään alueella maastokartoituksia ko. hankkeen johdosta. Metsähallitus ei sitoudu tällä lausunnollaan vastuuseen alueen mahdollisista vielä löytymättömistä kohteista.

### **Virkistysrakenteet**

Alueella ei ole tiedossa virkistysrakenteita tai reittejä.

### **Vahinkojen ehkäiseminen**

Tutkimustoiminta tulee suunnitella siten, että maastolle, puustolle ja taimikoille aiheutuvat vahingot olisivat mahdollisimman vähäisiä. Alueella liikkumisessa tulee tieverkoston lisäksi käyttää mahdollisimman paljon maastossa olevia ajouria. Metsähallituksen tieverkostoa ja maastouria käytettäessä tulee huomioida tiestön ja maastourien kuntotilanne sekä siltojen kantavuudet. Tienpohjat maastossa ovat suurelta osin heikkokuntoisia talvikäyttöön tarkoitettuja tienpohjia. Tiestön ja



maastourien kuntoon ja käytettävyyteen vaikuttaa mm. kevään ja kovien sateiden aiheuttama kelirikko.

Lisäksi Metsähallitus edellyttää, että toiminnassa tapahtuvista poikkeustilanteista, esimerkiksi polttoainevuodoista tai muista onnettomuuksista, jotka voivat vaikuttaa alueen luonnonoloihin, tulee ilmoittaa välittömästi Metsähallitukselle.

Toiminnanharjoittajan tulee kaikilta osin vastata aiheuttamistaan vahingoista. Metsähallituksen yhteyshenkilö vahinkoasioissa on Metsähallitus Metsätalous Oy:n Kuhmon metsätiimin aluepäällikkö Jussi Moilanen, jussi.moilanen@metsa.fi, puh. 0206 39 6313.

### **Turvallisuuden parantaminen**

Mikäli tutkimusalueella suoritetaan sellaisia syväkairauksia, joista kairauksien jälkeen jää maastoon pysyvästi maanpäällisiä metallisia tai muovisia maaputkia, Metsähallitus edellyttää, että putket katkaistaan mahdollisimman läheltä maanpintaa ja putkien päät tulpataan. Vähän lumen aikana putket ovat vaarallisia mm. moottorikelkkailijoille. Maanpäällisistä putkista voi aiheutua vahinkoja myös metsäkoneille ja muille maastoajoneuvoille. Esimerkiksi metsäkoneiden renkaat rikkoontuvat osuessaan maaputkien päihin. Tutkimuskaivantojen turvallisuuteen ihmisille ja eläimistölle on kiinnitettävä erityistä huomiota luiskauksin, merkinnällä heijastin- ja liputuskepein ja varoituksin. Lippusiimojen ja ns. pyykkinarujen käyttö on kielletty, koska erityisesti sorkkaeläimet voivat tarttua niihin sarvistaan. Edellä mainitulla toimenpiteellä parannetaan maaston muiden käyttäjien turvallisuutta ja estetään materiaalivahinkoja. Metsähallitus katsoo, että malminetsintäluvan saaja on kaikilta osin vastuussa näistä vahingoista Metsähallitukselle ja kolmannelle osapuolelle.

### **Metsähallituksen oman toiminnan vaatimukset**

Metsähallitus korostaa, että tässä lausunnossa esitetyt ympäristönäkökohdat ovat sellaisia, jotka Metsähallitus ottaa itsekin huomioon omassa toiminnassaan. Metsähallitus on sitoutunut näihin periaatteisiin lakisääteisen veloitteen lisäksi mm. omassa sertifioidussa ympäristö- ja laatujärjestelmässään. Näin ollen Metsähallitus ei edellytä malminetsintäluvan hakijalta enempää kuin mitä Metsähallitus vaatii omalta toiminnaltaan.

Pasi Molkoselkä  
kaivosalan asiantuntija  
Metsähallitus, Kiinteistökehitys



Turvallisuus- ja kemikaalivirasto (Tukes)  
PL 66 (Opastinsilta 12 B)  
00521 Helsinki  
[kaivosasiat@tukes.fi](mailto:kaivosasiat@tukes.fi)

### **Kuhmo, malminetsintälupahakemus Seitaperä, ML2019:0060**

Turvallisuus- ja kemikaalivirasto (Tukes) on pyytänyt kaivoslain (10.6.2011/621) 37 §:n nojalla Kainuun Museolta lausuntoa Kuhmoon kohdistuvasta malminetsintälupahakemuksesta koskien lupatunnusta **ML2019:0060**. Malminetsintäalue Seitaperä sijaitsee Kuhmon asutuskeskuksesta noin 19,3 km koilliseen käsittäen yhteensä 71,30 hehtaarin alan.

Malminetsinnässä käytetyt pienimuotoiset näytteentot ja kairaukset muodostavat alueella mahdollisesti sijaitseville tuntemattomille arkeologisille kohteille verrattain pienen riskin. Tässä hankkeessa ei suoriteta suuria maanmuokkaustöitä, kuten tutkimuskaivantoja tai koelouhintaa. Kenttätöihin kuuluvat kairaukset, tutkimusojat ja montutukset, maaperä- ja moreeninäytteiden otot. Kairauskalusto koostuu teloilla kulkevista kairaussyksiköistä ja mönkijä-peräkäräry-yhdistelmästä.

Hankealueella sijaitsee muinaismuistolain rauhoittama (295/1963) historiallisen ajan kiinteä muinaisjäänös **Tervalampi pohjoinen**, mjrek 1000037694. Kohteessa on tervahautausmaita. Hankealueella sijaitsee myös muu kulttuuriperintökohde **Hanhilampi**, 1000019868. Kohde on osa Salpalinjaan kuuluvaa puolustusketjua ja se sijaitsee Lentuanjärven itäpäässä, Hanhilammen ja Myllylammen välisellä kannaksella, Lentiirantien molemmin puolin. Kohteessa on taisteluhautausmaita ja tuliasemia. Kohteen pohjoisosassa on nelirivinen panssarivaunun kiviaste sekä maahan kaivettua kaivantoestettä. Malminetsintälupahakemuksessa kulttuuriperintökohde ja muinaisjäänös mainitaan. Tämän lisäksi **Hanhilammen** kaikki rakenteet on pyritty rajaamaan hankealueiden ulkopuolelle.

Toisen maailmansodan kohteet eivät ole muinaismuistolain (295/1963) rauhoittamia kiinteitä muinaisjäänöksiä. Maankäyttö- ja rakennuslain (132/1999) perusteella ne on kuitenkin otettava huomioon maankäytön suunnittelussa niiden historiallisen merkityksensä takia.

Kainuun Museo haluaa muistuttaa, että muinaismuistolain (295/1963) §1 mukaisesti, muinaisjäännökseen kajoaminen ilman muinaismuistolain nojalla myönnettyä lupaa on kielletty. Tätä kieltoa ei kumoa minkään muun lain nojalla myönnetty lupa, kuten malminetsintälupa. Näin ollen muinaismuistolain §14 mukaisesti, jos maata kaivettaessa tai muuta työtä suoritettaessa tavataan kiinteä muinaisjäännös, jota aikaisemmin ei ole tunnettu, on työkohteen luona keskeytettävä välittömästi ja löydöstä on viipymättä tehtävä ilmoitus joko Museovirastolle tai alueellisen vastuumuseon (Kainuun Museo) arkeologille. Niin ikään muinaismuistolain §16 mukaisesti, jos alueelta löydetään muinaisesineeksi epäilty esine, tai sellaisen katkelma, on kaivuu paikalla lopetettava välittömästi ja otettava viipymättä yhteyttä joko Museovirastoon tai alueellisen vastuumuseon arkeologiin.

Kohdekuvaukset löytyvät muinaisjäännösrekisteristä osoitteista:

<https://www.kyppi.fi/to.aspx?id=112.1000037694>

<https://www.kyppi.fi/to.aspx?id=112.1000019868>

Kajaanissa 18.12.2023



Antti Mäkinen  
museonjohtaja  
044 710 0450



Jouni Väänänen  
arkeologi  
044 710 0507

TIEDOKSI: Museovirasto  
Kainuun Ely-keskus

## **KAIVOSLAIN (621/2011) MUKAINEN VAKUUS**

Kaivoslain 10 luvun 107 §:n mukaan malminetsintäluvan haltijan on asetettava vakuus mahdollisen vahingon ja haitan korvaamista sekä jälkitoimenpiteiden suorittamista varten, jollei tätä ole pidettävä tarpeettomana toiminnan laatu ja laajuus, toiminta-alueen erityispiirteet, toimintaa varten annettavat lupamääräykset ja luvan hakijan vakavaraisuus huomioon ottaen.

Tukes määrää malminetsintäluvulle asetettavaksi lupakohtaisen vakuuden. Vakuus tulee asettaa pankkitalletuksena Turvallisuus- ja kemikaalivirastolle kaivoslain (621/2011) 15 §:ssä tarkoitettujen jälkitoimenpiteiden sekä 103 §:ssä tarkoitetun vahingon ja haitan korvaamista, sekä muiden kaivoslakiin perustuvien velvoitteiden täyttämistä varten.

Talletus tulee tehdä pankkiin Turvallisuus- ja kemikaaliviraston hyväksi. Pankin tai tilin omistajan tulee toimittaa tilivarojen panttausilmoitus avatusta vakuustilistä Turvallisuus- ja kemikaalivirastolle (os. PL 66, 00521 Helsinki) sekä antaa sitoumus, jolla se luopuu kuittausoikeudesta kyseiseen tiliin. Vakuustili ei saa olla määräaikainen.

Tilivarojen panttausilmoituksen allekirjoittaa pankin edustaja sekä pantattavan tilin omistaja, eli luvan saajayhtiön kaupparekisteriotteessa mainittu henkilö(t), joilla on nimenkirjoitusoikeus.

Vakuus on asetettava viimeistään 30 päivänä siitä, kun malminetsintälupa on tullut lainvoimaiseksi.

### **Tukesille vakuutta varten toimitettavat asiakirjat:**

- Pankin tilivarojen panttausilmoitus (alkuperäinen kappale allekirjoituksin)
- Pantinantajan kaupparekisteriote

Asiakirjat tulee toimittaa Turvallisuus- ja kemikaalivirastolle osoitteeseen PL 66 (Opastinsilta 12B), 00521 Helsinki.