

KUULUTUS

Turvallisuus- ja kemikaalivirasto (Tukes) on kaivoslain (621/2011) perusteella 30.4.2024 hyväksynyt seuraavan malminetsintälupaa koskevan hakemuksen:

Hakija:	Latitude 66 Cobalt Oy
Alueen nimi:	Sarvivaara Itäinen
Lupatunnus:	ML2020:0021
Alueen sijainti ja koko:	Kuusamo, 118,61 ha

Päätökseen saa kaivoslain (621/2011) 162 §:n nojalla hakea muutosta valittamalla hallinto-oikeuteen. Valitus on tehtävä kirjallisesti 30 päivän kuluessa päätöksen tiedoksisaannista. Päätöksen tiedoksisaannin katsotaan tapahtuneen seitsemäntenä päivänä päätöksen julkaisemisesta. Päätöksen liitteenä olevasta valitusosoituksesta ilmenee, miten muutosta haettaessa on meneteltävä.

Päätös on nähtävillä Tukesin kotisivulla osoitteessa: <https://tukes.fi/malminetsintaluvat-ja-valtaukset>

Tieto päätöksen antamisesta on julkaistu sijaintikunnan verkkosivuilla.

Lisätietoja kaivosasiat@tukes.fi tai ylitarkastaja Maria Alapuranen puh. 0295 052 213

Kuulutettu 30.4.2024

Pidetään nähtävänä 6.6.2024 asti.

Latitude 66 Cobalt Oy
Technopolis Ydinkeskusta
Sepänkatu 20
90100 Oulu

MALMINETSINTÄLUPAPÄÄTÖS

Hakija: Latitude 66 Cobalt Oy
2656776-9
Suomi

Yhteystiedot: Latitude 66 Cobalt Oy
Technopolis Ydinkeskusta
Sepänkatu 20
90100 Oulu

Lisätietoja antaa:

Otso Markkanen
otso@lat66.com
+358 40 709 5393

Alueen nimi: Sarvivaara itäinen
Alueen sijainti: Kuusamo

Hakemus on tullut vireille 2.4.2020. Kaivosviranomaisen on tehnyt hakemustarkastuksen 2.4.2020 sekä 20.10.2021 ja todennut hakemuksen täyttävän kaivoslain 34 §:n vaatimukset. Hakemukselle on annettu lupatunnus ML2020:0021 ja kaivoslain 34 §:n mukainen etuoikeuspäivämäärä 2.4.2020.

Hakemuksen tarkoitus: Malminetsintä kaivoslain (621/2011) pykälien 5, 9 ja 32 tarkoittamalla tavalla.

PÄÄTÖS

Turvallisuus- ja kemikaalivirasto (Tukes) **myöntää** kaivoslain (621/2011) nojalla Latitude 66 Cobalt Oy:lle malminetsintäluvan nimeltä "Sarvivaara itäinen" lupatunnuksella ML2020:0021.

Perustelut: Hakija on osoittanut, että kaivoslaissa (621/2011) säädetyt edellytykset täyttyvät eikä luvan myöntämiselle ole kaivoslaissa säädettyä estettä. Tässä malminetsintälupapäätöksessä annetut tarpeelliset tarkentavat lupamääräykset yleisten ja yksityisten etujen turvaamiseksi perustuvat kaivoslain (621/2011) 51 §.

Malminetsintäluvan nojalla luvanhaltijalla on oikeus omalla ja toisen maalla tässä luvassa mainitulla alueella (malminetsintäalueella) tutkia geologisten muodostumien rakenteita ja koostumusta sekä tehdä muita kaivostoimintaa valmistelevia tutkimuksia ja muuta malminetsintää esiintymän paikallistamiseksi sekä sen laadun, laajuuden ja hyödyntämiskelpoisuuden selvittämiseksi sen mukaan kuin tässä malminetsintäluvassa tarkemmin määrätään. Malminetsintälupa ei oikeuta esiintymän hyödyntämiseen.

Päätöksen voimassaolo

Malminetsintälupa on **voimassa tällä päätöksellä enintään neljä (4) vuotta** päätöksen lainvoimaiseksi tulosta.

Perustelut: Luvan voimassaoloaika on lain sallima enimmäisaika malminetsintäluvalle. Malminetsintäluvan voimassaoloa voidaan jatkaa enintään kolme vuotta kerrallaan siten, että lupa on voimassa yhteensä enintään viisitoista vuotta. Mikäli luvanhaltija haluaa pienentää voimassa olevaa malminetsintälupaa sen voimassaoloaikana tai luopua siitä kokonaan, tulee luvanhaltijan toimittaa kaivosviranomaiselle ilmoitus joko osittaisesta tai koko malminetsintäalueen raukeamisesta (Kaivoslaki 621/2011, 60 §, 61 §, 66 §, 67 §).

Päätöksen täytäntöönpano

Kaivoslain (621/2011) 168.1 §:n mukaisesti malminetsintäluvan perustuvat toimenpiteet saa aloittaa, kun siihen oikeuttava lupapäätös on saanut lainvoiman ja lupapäätöksessä määrätyt velvoitteet on suoritettu. Jos toimenpiteen suorittaminen edellyttää muualla lainsäädännössä vaadittua lupaa, saa toimenpiteen kuitenkin aloittaa vasta, kun toimenpiteeseen tarvittava muun lainsäädännön mukainen lupapäätös on saanut lainvoiman tai toiminnan aloittamiseen on saatu oikeus asiassa toimivaltaiselta viranomaiselta. Päätöksen lainvoimaisuus tulee tarkistaa luvassa mainitulta hallinto-oikeudelta valitusajan päättymisen jälkeen.

Luvan haltijan tulee huolehtia, että malminetsintätöitä suorittava henkilöstö ja urakoitsijat ovat perehtyneet tässä luvassa annettuihin määräyksiin.

Malminetsintäalueen tiedot

Pinta-ala: 118,61 ha
Alueen nimi: Sarvivaara itäinen
Sijainti: Kuusamo

Alueen tarkempi sijainti ja rajat ilmenevät tähän päätökseen liitetystä lupakartasta (Liite 1). Lupa-alueesta on rajattu pois tiedossa olevat esteet. Malminetsintää ei saa suorittaa tällä luvalla, eikä jokamiehenoikeudella 150 metriä lähempänä asumiseen tai työntekoon tarkoitettua rakennusta, yksityistä pihapiiriä tai erityiseen tarkoitukseen otetuilla alueilla. Jokamiehenoikeuksiin kuuluvalla liikkumisella ei myöskään saa aiheuttaa haittaa tai häiriötä muille ihmisille tai luonnolle.

Alueesta tarkemmin

Malminetsintäalue on Kuusamon kaupungin alueella ja sijoittuu Alakitkan sekä Kallungin kylien alueelle. Alue on Alakitkan paliskunnan poronhoitoalueella.

Malminetsintäluva-alueella ei sijaitse suojelualueita, suojeluohjelma-alueita tai valtakunnallisesti merkittäviä tai suojeltuja maisema-alueita. Malminetsintäalueella ei ole Natura-alueita. Lähin Natura-alue on Sukerijärvi (FI1101600) noin 850 metrin etäisyydellä malminetsintäalueen eteläpuolella. Malminetsintäalueella ei ole perustettuja luonnonsuojelualueita tai luonnonsuojeluohjelmien kohteita. Malminetsintäalueen eteläreunalta etäisyys Sukerijärven luonnonpuistoon on 2 km.

Alueella on voimassa Pohjois-Pohjanmaan maakuntakaava, jossa alue on merkitty maa- ja metsätalousvaltaiseksi alueeksi (M). Alueella on voimassa Kuusamon strateginen yleiskaava, jossa alue on merkitty maa- ja metsätalousvaltaiseksi alueeksi (M) ja potentiaaliseksi tuulivoimaloiden alueeksi (tv-1).

Otaksuma mineraaleista

Alueen geologiseen malmipotentialiin sekä hakijan suorittamiin tutkimuksiin ja tuloksiin perustuen hakija otaksuu alueella olevan seuraavia kaivosmineraaleja: koboltti (Co), kupari (Cu) ja kulta (Au).

Yleisten ja yksityisten etujen turvaamiseksi tarpeelliset lupamääräykset (velvoitteet ja rajoitukset)

1. Määräys malminetsintätutkimusten sallituista ajankohdista ja menetelmistä, sekä malminetsintään liittyvistä laitteista ja rakennelmista

Tämän malminetsintäluvan nojalla on sallittua suorittaa seuraavia malminetsintätoimenpiteitä ja soveltaa seuraavia malminetsintämenetelmiä:

1. Geofysikaaliset ja geokemialliset tai vaikutuksiltaan niihin verrattavat tutkimusmenetelmät
2. Koneellisesti tehtävät maaperä- ja kallioperänäytteenotto (moreeni-, ura- ja pistenäytteet, kairaus)
3. Tutkimuskaivannot ja tutkimusojat

Perustelut: Hakija on esittänyt hakemuksessaan nämä menetelmät ja kaivosviranomaisen arvioi ne tarpeelliseksi ottaen huomioon kohteella tehdyt aikaisemmat tutkimukset. Jotta mahdolliselle jatkoluvalle edellytetty vaade tehokkaasta malminetsinnästä toteutuu, tässä lupamääräyksessä tarkoitettujen toimenpiteiden tulee olla pääosin suoritettuina.

2. Määräys tutkimustöitä ja -tuloksia koskevasta selvitysvelvollisuudesta

Malminetsintäluvan haltijan on vuosittain toimitettava kaivosviranomaiselle selvitys suoritetuista tutkimustöistä ja niiden tuloksista. Tutkimustöitä ja -tuloksia koskevaan vuosittaiseen selvitykseen on sisällytettävä: käytetyt tutkimus- ja työmenetelmät, yhteenveto tehdyistä tutkimuksista ja pääasialliset tulokset. Ohje löytyy Tukesin internet-sivuilta. Kunkin kalenterivuoden tutkimustöistä ja -tuloksista on raportoitava seuraavan vuoden kesäkuun loppuun mennessä, ellei toisin ohjeisteta.

Perustelut: Määräyksen perusteena on kaivoslaki (621/2011) 14 § ja VNa kaivostoiminnasta (391/2012) 4 §.

3. Määräys jälkitoimenpiteiden ajankohdasta ja ilmoittamisesta kaivosviranomaiselle

Kun malminetsintälupa on rauennut osittain, kokonaan tai peruutettu, malminetsintäluvan haltijan on raukeavilta alueilta;

1) välittömästi saatettava malminetsintäalue yleisen turvallisuuden vaatimaan kuntoon, poistettava väliaikaiset rakennelmat ja laitteet, huolehdittava alueen kunnostamisesta ja siistimisestä sekä saatettava alue mahdollisimman luonnonmukaiseen tilaan. Malminetsintäluvan haltijan on tehtävä kirjallinen ilmoitus kaivosviranomaiselle, malminetsintäalueeseen kuuluvien kiinteistöjen omistajille ja muille oikeudenhaltijoille, kun toimenpiteet on saatettu loppuun. Ilmoitus on lisäksi tehtävä asianosaiselle Alakitkan paliskunnalle. Ilmoituksen tulee sisältää tiedot jälkitoimenpiteiden päättymispäivästä sekä kuvaus toteutetuista jälkitoimenpiteistä.

2) kuuden kuukauden kuluessa luovutettava kaivosviranomaiselle tutkimustyöselostus, tutkimukseen liittyvä tietoaineisto ja kirjallinen esitys edustavasta otoksesta kairasydämiä. Kaivosviranomaisen ohjeistaa hakijoita tarkemmin raportoinnin muodosta. Ohje löytyy Tukesin internet-sivuilta.

Perustelut: Määräyksen perusteena on kaivoslaki (621/2011), 15 § ja VNa kaivostoiminnasta (391/2012), 5 §.

4. Määräys kaivannaisjätteen jätehuoltosuunnitelmasta ja sen noudattamisesta

Malminetsinnästä tässä luvassa sallituilla menetelmillä (lupamääräys 1, menetelmät 1–3) ei synny kaivannaisjätettä. Malminetsintäluvan haltija on velvollinen huolehtimaan maa- ja kiviainesjätteen synnyn ehkäisemisestä, sen haitallisuuden vähentämisestä sekä jätteen hyödyntämisestä tai käsittelemisestä.

Perustelut: Määräyksen perusteena on kaivoslaki (621/2011) 13 § ja VNa kaivostoiminnasta (391/2012) 3 §.

5. Määräys ilmoitusvelvollisuudesta koskien malminetsintäalueen maastotöitä ja rakennelmia

Malminetsintäluvan haltijan on hyvissä ajoin etukäteen ilmoitettava kirjallisesti malminetsintä-alueeseen kuuluvien **kiinteistöjen omistajille** (sekä näihin rinnastettaville, Kaivoslaki 5.2 §), Alakitkan paliskunnalle, ja muille oikeudenhaltijoille kaikista maastotöistä, jotka voivat aiheuttaa vahinkoa tai haittaa, sekä väliaikaisista rakennelmista.

Malminetsintäluvan haltijan on ilmoitettava maastotöistä toimialallaan yleistä etua valvoville viranomaisille:

- Tukesille,
- toimivaltaisen Pohjois-Pohjanmaan ELY-keskuksen ympäristövastuualueelle,
- Mikäli lupa-alueelta löydetään tutkimusten yhteydessä muinaismuistolaissa tarkoitettuja kohteita, tulee luvanhaltijan toimia siten kuin muinaismuistolaissa todetaan ja ilmoittaa löydöksistä viipymättä Museovirastolle tai alueelliselle Pohjois-Pohjanmaan museolle.

Perustelut: Määräyksen perusteena on kaivoslaki (621/2011) 12 § ja VNa kaivostoiminnasta (391/2012) 2 §.

6. Määräys malminetsintäalueen koon pienentämisen aikataulusta

Kaivosviranomaisen ei näe tässä vaiheessa tarvetta malminetsintäalueen pienentämiselle. Tutkimuksia voidaan pitää perusteltuna koko ML2020:0021 alueella. Jos luvan haltija haluaa pienentää voimassa olevaa malminetsintäaluetta tai luopua siitä kokonaan, tulee luvan haltijan tehdä ilmoitus joko osittaisesta tai koko malminetsintäalueen raukeamisesta.

Perustelut: Määräyksen perusteena on kaivoslaki (621/2011) 11 §, 51, 67 §). Olettaessa huomioon alueen koko, tutkimussuunnitelma ja sen perustelut, sekä seikka, että kyseessä on vaiheittain etenevä tutkimustoiminta, voidaan tutkimuksia pitää perusteltuna koko alueelle.

7. Määräys vakuuden asettamisesta

Tässä malminetsintäluvassa **ML2020:0021** määrätään lupakohtainen **3 000 euron** suuruinen vakuus. Vakuus asetetaan pankkitalletuksena Turvallisuus- ja kemikaalivirastolle kaivoslain (621/2011) 15 §:ssä tarkoitettujen jälkitoimenpiteiden sekä 103 §:ssä tarkoitettun vahingon ja haitan korvaamista, sekä muiden kaivoslakiin perustuvien velvoitteiden täyttämistä varten. Tässä malminetsintäluvassa määrätty vakuus on asetettava viimeistään 30 päivänä siitä, kun malminetsintä lupa on tullut lainvoimaiseksi, luvanhaltijan malminetsinnästä mahdollisesti aiheutuvaa vahinkoa, haittaa tai muuta kaivoslaissa mainittua velvoitetta varten pankkiin avatulle vakuustalletustilille. Kaivoslain 73 §:ssä tarkoitettu luvan siirto ei vapauta vakuutta.

Perustelut: Määräyksen perusteena on kaivoslaki (621/2011) 107, 109, 110 ja 111 §. Vakuus asetetaan kaivosviranomaisen arvion perusteella, joka perustuu

malminetsintäalueilla suoritetun valvontatyön kautta saatuihin havaintoihin. Valvontahavaintojen perusteella tyypillisimpien malminetsintäalueilla sattuvan vahingon suuruusluokka on linjassa tässä luvassa määrätyn vakuuden kanssa. Kaivosviranomaisen on arvioitunut toiminnan laatua ja laajuutta (lupamääräys 1), toiminta-alueen erityispiirteitä, sekä luvassa säädettyjä velvoitteita lupamääräykset huomioiden ja päätynyt määrättyyn vakuuteen. Luvassa sallitut geofyysiset- ja geokemialliset tutkimusmenetelmät tai maaperä- ja kallioperänäytteenotto tai tutkimusojat eivät aiheuta merkittävää vahinkoa ympäristölle tai luonnolle, kun tutkimustyö suoritetaan lupamääräyksiä noudattaen. Malminetsinnästä johtuvia tyypillisiä maanomistajalle aiheutuvia vahinkoja ovat lähinnä yksittäiset puustovahingot. Luvassa on kielletty luonnonsuojelulain nojalla rauhoitettujen lajien vahingoittaminen tai vaarantaminen. Mikäli alueella on sellaisia, niitä varten on annettu tarkat rajoitukset. Lähtökohtaisesti luvanhaltijan urakoitsijoilla on erillinen vastuuvakuutus tutkimustoimissa aiheutuneita ennakoimattomia vahinkoja varten. Kaivosviranomaisen harkitsee luvan siirron tai muuttamisen yhteydessä, onko vakuuden suuruutta tarkistettava.

8. Määräykset malminetsintää ja malminetsintäalueen käyttöä koskevista seikoista sen varmistamiseksi, ettei toiminnasta aiheudu kaivoslaissa (621/2011) kiellettyä seurausta

Malminetsintä sekä malminetsintäalueella liikkuminen ja muu alueen käyttö on rajoitettava tutkimustyön kannalta välttämättömiin toimenpiteisiin. Toimenpiteet on suoritettava siten, että niistä ei aiheudu kohtuudella vältettävissä olevaa yleisen tai yksityisen edun loukkausta eikä merkittäviä muutoksia luonnonolosuhteissa. Luonnonolosuhteilla tarkoitetaan alueen pohja- ja pintavesioloja, lämpö- ja kosteusoloja sekä kasvien kasvupaikkatekijöitä.

Tämän päätöksen liitteessä 1 tarkoitettulla malminetsintäalueella ja 30 metrin etäisyydellä sen rajasta toiminnan kannalta välttämättömään liikkumiseen ei tarvita erillistä maastoliikennelupaa. Tutkimustyön kannalta välttämättömiin kairaus-toimenpiteisiin saa käyttää alueen vettä, mutta jos kairauksessa käytettävän veden määrä ylittää 100m³/vrk, on toimittava siten kuin vesilain (587/2011) 2. luvun 15 §:ssä todetaan. Tutkimustöitä tehtäessä on otettava aina huomioon ympäristönsuojelulain (527/2014) 17§:n mukainen pohjaveden pilaamiskielto. Malminetsinnästä ja muusta malminetsintäalueen käytöstä ei saa aiheutua merkittäviä muutoksia luonnonolosuhteissa, eikä merkittävää maisemallista haittaa.

Malminetsintäluvan haltijan on kairauksen päätyttyä tulpattava kairareitit teräksisen maakairausputken paikalleen jäädessä mansettitulpalla pohjaveden maanpinnalle nousun estämiseksi. Kairaputket on katkaistava noin 0,10–0,20 metrin pituuteen läheltä maanpintaa, kairaputken päät on peitettävä metallisella suojahatulla ja merkittävä selvästi huomiovärillisin puupaaluin, joissa on kairauspaikan tunnisteet ja heijastin. Kairakohteiden jätehuolto sekä siistiminen on tehtävä välittömästi töiden loputtua kohteella.

Perustelut: Malminetsintäluvan haltijan on luovuttuaan malminetsintäalueesta tai sen menetettyään viipymättä saatettava malminetsintäalue yleisen turvallisuuden vaatimaan kuntoon, sekä saatettava alue mahdollisimman luonnonmukaiseen tilaan (621/2011) 11 ja 15 §.

9. Määräykset yleisen ja yksityisen edun kannalta välttämättömistä ja luvan edellytysten toteuttamiseen liittyvistä seikoista

Malminetsintäluvan haltijan on rajoitettava malminetsintä ja muu malminetsintäalueen käyttö tutkimustyön kannalta välttämättömiin toimenpiteisiin. Toimenpiteet on suunniteltava siten, että niistä ei aiheudu kohtuudella vältettävissä olevaa yleisen tai yksityisen edun loukkausta. Vaikka tässä malminetsintäluvassa sallitut tutkimusmenetelmät eivät vaikuta laajasti ympäristöön, malminetsintäluvan haltijan on oltava kuitenkin riittävästi selvillä hankkeen ympäristövaikutuksista siinä laajuudessa kuin kohtuudella voidaan edellyttää.

Tässä malminetsintäluvassa sallitut tutkimusmenetelmät on kirjattu lupamääräykseen 1. Sallituilla malminetsintämenetelmillä ei vaikeuteta oikeusvaikutteisen kaavan toteuttamista, ei aiheuteta olennaista haittaa muulle elinkeinotoiminnalle eikä merkittävää maisemallista haittaa. Sallituilla tutkimustoimilla ei myöskään aiheuteta merkittäviä muutoksia luonnonolosuhteissa, harvinaisten tai arvokkaiden luonnonesiintymien olennaista vahingoittumista, merkittävää maisemallista haittaa tai muuta merkittävää vahingollista ympäristövaikutusta, kun tutkimukset suoritetaan päätöksessä sallituilla menetelmillä sallittuina ajankohtina.

Tällä malminetsintäluvalla ei ole tarkoituksena tehdä koelouhintaa taikka laajuudeltaan tai vaikutuksiltaan sitä vastaavia toimenpiteitä, eikä toimintaa myöskään ole suunniteltu asema-kaava-alueelle. Sallittujen, kohteella hetkellisesti suoritettavien tutkimustoimien ei voida myöskään katsoa häiritsevän merkittävästi Suomen pesimälintuja, jotka ovat suurelta osin luonnon-suojelulailta rauhoitettuja. Suomessa seurataan lajien uhanalaisuutta, ja lajien uhanalaisuustilanteen voi tarkastaa Punaisen kirjan verkkopalvelussa (YM & SYKE, 2019), joka löytyy osoitteesta <https://punainenkirja.laji.fi>. Kirjassa on mainittu myös aina uhanalaisuuteen johtaneet syyt ja uhkatekijät tulevaisuudessa. Tässä luvassa sallittuja malminetsintämenetelmiä ei mainita kirjassa syiksi tai tulevaisuuden uhkatekijöiksi.

Luvansaajan on huolehdittava tutkimustoiminnassaan, ettei eri tutkimusvaiheissa päädy kiintoainesta pintavesiin. Alueella voi olla vesilain 2 luvun 11 §:ssä mainittuja kohteita, joiden luonnon-tilan vaarantaminen on kielletty ja niiden läheisyydessä toimimiseen on jätettävä riittävä suojaetäisyys. Tutkimuskairauksissa merkittävästi kertyvä kairaussoija ja kivimurska tulee kerätä pois maastosta.

Alueelta tunnetaan myös metsälain 10 §:ssä mainittu kohde, joka tulee huomioida tutkimustoiminnassa. Vaikka metsälakia sovelletaan metsän hoitamiseen ja käyttämiseen metsätalouk- maaksi luettavilla alueilla, tutkimuksia suunniteltaessa myös edellä mainitut kohteet tulee huomioida suoritettaessa tutkimustoimia.

Lisätietoja kohteen tilanteesta saa Pohjois-Pohjanmaan ELY-keskuksen lausunnossa (Liite 5) ja Pohjois-Pohjanmaan museon lausunnossa (Liite 6) mainitulta yhteyshenkilöltä tai Tukesilta.

Malminetsintäluvan haltijan tulee esittää hyvissä ajoin ennen tutkimustöiden aloittamista tarkka tutkimussuunnitelma toimenpiteineen ja sijaintitietoineen Tukesille. Lisäksi tutkimussuunnitelma tulee toimittaa tiedoksi toimivaltaiselle Pohjois-Pohjanmaan ELY-keskukselle ja Pohjois-Pohjanmaan museolle. Lähtökohtaisesti luvanhaltijalla ei ole kaivoslaissa asetettua yleistä inventointivelvollisuutta kasvillisuus- tai luontokartoituksille varovaisuusperiaate huomioiden, eikä sellaista edellytetä muiltakaan samankaltaisia vaikutuksia aiheuttavilta maankäyttömuodoilta suojelualueiden ulkopuolella.

Perustelut: Tutkimussuunnitelman esittämisvelvollisuudella varmistetaan, että toimenpiteisiin voidaan tarvittaessa valvonnallisesti puuttua. Samalla Tukesin on mahdollista kaivoslain valvonnan toteuttamiseksi arvioida toimenpiteiden vaikutusta ja tarvittaessa antaa tarkempia lisämääräyksiä toimenpiteiden suorittamisesta. Kaivoslaki (621/2011) 11 § ja 12 §, VNa (391/2012) 2 §.

Siirtyminen lupa-alueelle, ja lupa-alueella liikkuminen on sulanmaan aikana pyrittävä suunnittelemaan niin, että luontaisia aukkoja ja olemassa olevia uria käytetään mahdollisimman paljon hyväksi. Kosteikkoalueilla liikkumista tulee ensisijaisesti välttää sulanmaan aikana. Toiminnanharjoittajan on oltava selvillä toimintansa ympäristövaikutuksista, ympäristöriskeistä ja niiden hallinnasta sekä haitallisten vaikutusten vähentämismahdollisuuksista. Koneellinen tutkimus ja näytteenotto alueilla, joilla on olemassa vaarana, että tutkimukset tai liikkuminen aiheuttaa maaperään vahinkoja (suot), tulee suorittaa aina ajankohtana, jolloin maaperä on jäänyt. Tutkimusmontut ja kuopat tulee merkitä huomiokepein sekä luiskata loiva reunaisiksi päistään niiden ollessa auki ja sisältävän putoamisvaaran. Tutkimusten päätyttyä tutkimusmontut, -kuopat ja -ojat on täytettävä ja maisemoitava.

Alue kuuluu Alakitkan paliskunnan alueeseen. Malminetsintätutkimukset on sovitettava alueella toimivan paliskunnan kanssa siten, ettei niistä aiheudu kohtuutonta haittaa poronhoidolle. Malminetsintäluvan haltijan on ilmoitettava alueen paliskunnalle tutkimustöistä ja niiden aikataulusta, sekä muusta alueiden käytöstä hyvissä ajoin ennen tutkimustöiden aloittamista. Malminetsintäluvan haltijan on otettava huomioon alueella mahdollisesti olevat poronhoidolle tärkeät rakenteet kuten esimerkiksi erotusaita ja käytettävä valmiita veräjiä kulkemiseen. Edellä mainituilla toimenpiteillä vähennetään malminetsinnästä poronhoitoelinkeinolle mahdollisesti aiheutuvia haittoja poronhoitoalueella.

Perustelut: Määräys perustuu kaivoslain (621/2011) 11 §:ään. Malminetsintäluvan haltijan on rajoitettava malminetsintä ja muu malminetsintäalueen käyttö tutkimustyön kannalta välttämättömiin toimenpiteisiin. Toimenpiteet on suunniteltava siten, että niistä ei aiheudu kohtuudella vältettävissä olevaa yleisen tai yksityisen edun loukkausta. Malminetsintäluvan nojalla tapahtuvasta malminetsinnästä ja muusta malminetsintäalueen käytöstä ei saa aiheutua:

- 1) haittaa ihmisten terveydelle tai vaaraa yleiselle turvallisuudelle;
- 2) olennaista haittaa muulle elinkeinotoiminnalle;
- 3) merkittäviä muutoksia luonnonolosuhteissa;
- 4) harvinaisten tai arvokkaiden luonnonesiintymien olennaista vahingoittumista;
- 5) merkittävää maisemallista haittaa.

10. Määräys malminetsintäkorvauksen suuruudesta ja maksuajankodasta

Malminetsintäluvan haltijan on maksettava malminetsintäalueeseen kuuluvien kiinteistöjen omistajille vuotuista korvausta **20 euroa hehtaarilta** luvan voimassaoloajalta. Malminetsintäalueesta lasketaan kokonaispinta-ala, ja jokaisen kiinteistön tai muiden rekisteriyksiköiden osalta pinta-ala vähintään 0,1 hehtaarin tarkkuudella.

Malminetsintäkorvaus ensimmäiseltä vuodelta on maksettava viimeistään 30 päivänä siitä, kun malminetsintälupa on tullut lainvoimaiseksi. Seuraavina vuosina korvaus on maksettava vastaavana ajankohtana. Luvan haltijan on ilmoitettava malminetsintäkorvauksen kokonaissuorituksesta kirjallisesti kaivosviranomaiselle, kun velvollisuus on täytetty.

Mikäli hakija pienentää tai muuttaa tässä päätöksessä määrättyä malminetsintäaluetta muutoshakemuksella, määräytyy uusi malminetsintäkorvaus maanomistajalle seuraavasta tämän lupapäätöksen maksupäivästä alkaen muutospäätöksessä määrättävän pinta-alan mukaan.

Perustelut: Määräys perustuu kaivoslain (621/2011) 99 §:ään, jossa säädetään malminetsintäkorvauksen suuruudesta ja maksutavasta, 51 § 67 § ja 69:ään, joissa säädetään malminetsintäluvan raukeamisesta ja muuttamisesta sekä 152.1 §:ään, jossa säädetään kaivosviranomaisen oikeudesta saada kaivoslain säännösten noudattamisen valvontaa varten tarpeelliset tiedot niiltä, joita tämän lain velvoitteet koskevat.

11. Määräys vahinkojen ja haittojen korvaamisesta malminetsintäalueella

Malminetsintäluvan haltijan on korvattava malminetsintäalueella tapahtuvasta kaivoslakiin (621/2011) perustuvasta toiminnasta aiheutuneet vahingot ja haitat, jollei jonkin toimenpiteen osalta korvauksesta toisin säädetä.

Perustelut: Määräys perustuu kaivoslain (621/2011) 103 §:ään, jossa säädetään vahinkojen ja haittojen korvaamisesta malminetsintäalueella.

Hakemuksen käsittely

Hakemus: Latitude 66 Cobalt Oy	2.4.2020
Hakemuksen muutos: Latitude 66 Cobalt Oy (hakemusalueen pinta-alan muutos ja päivitetty hakemus)	20.10.2021
Kuulutus hakemuksesta: Tukes	15.1.2024
Lausuntopyyntö: Tukes	15.1.2024
Päätös: Tukes	30.4.2024

Lupahakemuksesta tiedottaminen

Tukes on tiedottanut hakemuksesta 15.1.2024 kuuluttamalla siitä 30 päivän ajan Kuusamon kaupungin ilmoituskanavilla. Hakemus on ollut nähtävillä myös Tukesin internet-sivuilla. Hakemus on ollut nähtävillä 21.2.2024 saakka.

Asianosaisia maanomistajia on tiedotettu hakemuksesta kirjeitse sekä lehti-ilmoituksella Lapin Kansassa ja Koillissanomissa 15.1.2024.

Lausunnot ja mielipiteet on pyydetty toimitettavaksi viimeistään 21.2.2024. Tämän päivämääränkin jälkeen toimitetut lausunnot ja mielipiteet on otettu ratkaisussa huomioon.

Lausuntopyyntö ja lausunnot hakemuksesta

Hakemuksesta on lähetetty lausuntopyyntö ja saatu lausunnot seuraavasti:

- 1) Tukesin lausuntopyyntö on lähetetty **Kuusamon kaupungille** 15.1.2024. Kuusamon kaupunki on antanut lausunnon 23.2.2024 (liite 4).
- 2) Tukesin lausuntopyyntö on lähetetty **Pohjois-Pohjanmaan ELY-keskukselle** 15.1.2024. Pohjois-Pohjanmaan ELY-keskus on antanut lausunnon 24.1.2024 (liite 5).
- 3) Tukesin lausuntopyyntö on lähetetty **Pohjois-Pohjanmaan museolle** 15.1.2024. Pohjois-Pohjanmaan museo on antanut lausunnon 2.2.2024 (liite 6).
- 4) Tukesin lausuntopyyntö on lähetetty **Alakitkan paliskunnalle** 15.1.2024. Alakitkan paliskunta ei ole antanut lausuntoa.

Muistutukset ja mielipiteet

Hakemuksen johdosta esitettiin kaksi (2) muistutusta ja mielipidettä.

Henkilötietoihin sovelletaan tietosuoja lakia (1050/2018) ja EU:n yleistä tietosuoja-asetusta (GDPR). Hakemukseen jätetyt muistutukset ja mielipiteet liitetään hakijalle toimitettavaan, sähköisesti allekirjoitettuun päätökseen.

Hakijan selitys

Hakijalta ei ole pyydetty selitystä.

Tukesin kannanotto lausunnoissa ja muistutuksissa esitettyihin yksilöityihin vaatimuksiin

Lausunnoissa, muistutuksissa ja mielipiteissä esitetyt asiat on otettu lupapäätöksessä huomioon lupamääräyksiin kaikilta niiltä osin, kuin ne koskevat malminetsintää.

Lähtökohtaisesti muistutuksissa ja mielipiteissä esitetään, että malminetsintälupaa ei tulisi myöntää. Perusteluna tälle on mahdollisen malminetsinnän haitat luonnolle ja muulle maankäytölle. Lisäksi pinta- ja pohjavesien mahdollinen pilaantuminen tutkimuskairausten aikana sekä mahdolliset puutteet kuulutusasiakirjoissa nostetaan esille.

Muistutuksissa ja mielipiteissä esitetään, että kyseiset kuulutetut lausuntopyyntöasiakirjat ovat hallintolain ja kaivoslainvastaisesti oleellisen puutteellisia eivätkä täytä lausuntopyyntöasiakirjalle asetettuja vaatimuksia luotettaviin selvityksiin perustuvien tietojen antamisesta asianosaisille, osallisyhteisöille sekä lausunnonantajaviranomaisille lausuntojen antamista varten. Lisäksi mielipiteessä esitetään, että Tukesin on tehtävä hallintolain 50 §:n mukainen päätös poistaa kuuluttamansa riittämättömiin selvityksiin perustuvat lausuntopyyntöasiakirjat.

Malminetsintälupa ei mahdollista kaivostoimintaa alueella. Malminetsintälupa mahdollistaa alueella tehtävän tutkimustyön, jotta voidaan selvittää, löytyykö alueelta taloudellisesti hyödynnettäviä kaivosmineraaleja. Mielipiteissä ei esitetä sellaisia kaivoslakiin perustuvia seikkoja, joiden puolesta kaivosviranomaisen tulisi hylätä malminetsintälupahakemus. Kaivoslain 45 §:n mukaisesti kaivosviranomaisen on myönnettävä malminetsintälupa, mikäli kaivoslain edellytykset täyttyvät, eikä luvan myöntämiselle ole kaivoslaissa säädettyä estettä.

Malminetsinnän luonne ja mahdolliset vaikutukset huomioon ottaen kaivosviranomaisen ei näe, että olisi tarkoituksenmukaisesti käsitellä hakemuksia niiden yhteisvaikutusten mukaisesti. Tässä päätöksessä annettujen lupamääräysten mukaisesta toiminnasta ei aiheudu sellaista haittaa, jotta yhteisvaikutukset olisivat niin mittavat ja merkittävät, että myös läheiset malminetsintäalueet tulisi ottaa huomioon yhteisvaikutuksellisesti. Malminetsintä on pistemäistä.

Muistutuksissa ja mielipiteissä esitetään, että hakijan hankekokonaisuus tulisi selvittää kokonaisuutena. Kaivoslaki ei kuitenkaan edellytä, että malminetsintäluvan hakijan tulisi selostaa hakemuksessaan muita samalla alueella sijaitsevia lupa-alueita tai arvioida niiden yhteisvaikutuksia. Malminetsintä tässä luvassa sallituilla menetelmillä ei ole vaikutuksiltaan sellaista, että sillä olisi merkittäviä vaikutuksia vesistöille, suoekologialle tai alueen luontoarvoille. Malminetsintälupahakemuksista pyydetään aina lausunnot alueen luonnonsuojelusta vastaavilta viranomaisilta, jotka tuovat lausunnoissaan esille aluekohtaisesti huomioitavat seikat, joilla vähennetään esimerkiksi alueen eläimille ja uhanalaisille kasvilajeille sekä vesistöille aiheutuvia vaikutuksia.

Malminetsintälupahakemus on tarkastettu sen saavuttua 2.4.2020 sekä päivitetty 20.10.2021 ja todettu sisältävän kaivoslain 34 §:n mukaiset tiedot. Lisäksi hakemus sisältää Valtioneuvoston asetuksen (391/2012) 12 (kohdat 1-9) ja 13 (kohdat 1-4) pykälissä edellytetyt tiedot.

Hakemus sisältää kaikki kaivoslain edellyttämät tiedot, tämä on todettavissa hakijan toimittamasta hakemuslomakkeesta, joka löytyy Tukesin internet sivuilta. Malminetsintälupahakemus ei tule vireille, jos hakemustarkastuksessa todetaan, että hakemus ei täytä kaivoslain 34 §:n vaatimuksia. Tällöin hakijalle varataan mahdollisuus täydentää hakemustaan hallintolain (434/2003) mukaisesti.

Malminetsintälupahakemuksen kuuluttamisesta säädetään kaivoslain 40 §:ssä. Kuulutusiakirjan sisällöstä säädetään valtioneuvoston asetuksessa kaivostoiminnasta (391/2012) 26 §:ssä. ML2020:0021 hakemuksen kuulutuksessa käytetty kuulutusasiakirja sisältää asetuksen 26 §:n mukaiset tiedot, lisäksi kuulutusasiakirjan liitteenä on ollut hakijan toimittama hakemuslomake ja kaivosviranomaisen laatima kartta. Kuulemisiakirjat ovat siis kaivoslain mukaiset.

Kyse on malminetsinnästä, kuulemisiakirjassa ei edellytetä muita hankekokonaisuuteen kuuluvia lupa-alueita, hankealueen asianosaisia, saati antaa määräyksiä yleisten ja yksityisten etujen turvaamiseksi tarpeellisia määräyksiä tai vakuuden määrittämisperusteita. Kyse on hakemuksen kuuluttamisesta, jossa toimitaan selkeästi kaivoslain 40 §:n mukaisesti. Hakemuskuulutuksessa ei anneta minkäänlaisia lupamääräyksiä, vaan lupamääräykset annetaan malminetsintälupapäätöksessä.

Kuulutuksesta tiedotetaan asianosaisia maanomistajia kaivoslaissa säädetyllä tavalla. Tässä tapauksessa ilmoitus on tapahtunut kaivoslain 40 §:n mukaisesti. Hakemusalueen maanomistajille on lähetetty tieto hakemuksen kuulutuksesta kirjeitse. Kuulutus on julkaistu myös Lapin Kansa- ja Koillissanomat-sanomalehdissä 15.1.2024. Hakemusmateriaalit on julkisesti kuulutettu ja hakemusmateriaaleissa olevat tiedot voidaan todeta mm. Tukesin nettisivuilla olevasta materiaalista.

Muistutuksissa ja mielipiteissä vaaditaan, että Tukesin olisi tehtävä hallintolain 50 §:n mukainen päätös poistaa kuuluttamansa riittämättömiin selvityksiin perustuvat lausuntopyyntöasiakirjat. Kaivosviranomaisen toteaa, että hallintolain (434/2003) 50 § koskee päätöksessä olevan asiavirheen korjaamista. Kaivosviranomaisen ei voi korjata päätöstä kesken kuulemismenettelyn, ennen kuin päätöstä on edes annettu.

Malminetsintälupapäätöksessä annettavat lupamääräykset perustuvat kaivoslain 51 §:ään, jossa säädetään malminetsintäluvassa annettavista yleisten ja yksityisten etujen turvaamiseksi tarpeellisista määräyksistä. Nämä määräykset on annettu tässä lupapäätöksessä lupamääräyksissä 1-11, siltä osin kuin ne koskevat aluetta.

Muistutuksissa ja mielipiteissä on myös vedottu osin tiedon saannin, yleisön osallistumisoikeudesta päätöksen tekoon sekä muutoksenhaku- ja vireillepano-oikeudesta ympäristöasioissa tehtyyn yleissopimukseen (Århusin yleissopimus). Yleissopimuksen oikeusturvajärjestelmän on yleisesti katsottu toteutuneen Suomessa sekä perustuslain säännöksillä ja hallintomenettelyä koskevilla säännöksillä. Tästä on aiempi Pohjois-Suomen hallinto-oikeuden linjaus päätöksessään 16.2.2016 (16/0047/1, diaarinumero 11163/14/7203).

Kaivosmineraaleista

Luvanhakija on ilmoittanut etsivänsä lupa-alueelta kobolttia, kuparia ja kultaa. Luvanhakijan malminetsintälupahakemus ei ole koskenut uraania. Kaivoslain (621/2011) 34§:n 2 momentin 4 a) kohdassa ei edellytetä, että malminetsintäluvan hakija esittäisi selvitystä sellaisista kaivoskivennäisistä, joihin tutkimustyö ei kohdistuisi. Asiasta on Korkeimman hallinto-oikeuden päätös 9.4.2018 (diaarinumero 3173/1/16 Vuosikirja).

Jälkihoitotoimet

Vakuus ja jälkihoitotoimet ilmenevät lupamääräyksistä 7 ja 8 sekä niiden perusteluista.

Malminetsintäluvalle määrättävän vakuuden määrää kaivosviranomainen. Tämän lupapäätöksen lupamääräyksessä 7 on määrätty vakuus, joka asetetaan pankkitalletuksena Turvallisuus- ja kemikaalivirastolle kaivoslain (621/2011) 15 §:ssä tarkoitettujen jälkitoimenpiteiden sekä 103 §:ssä tarkoitetun vahingon ja haitan korvaamista, sekä muiden kaivoslakiin perustuvien velvoitteiden täyttämistä varten.

Lupakohtainen vakuus on varmistuksena siitä, että veloitteet myös hoidetaan. Määrätty vakuussumma on luvanmukaiselle toiminnalle riittävä toiminnan laatu ja laajuus huomioon ottaen. Suomessa on myönnetty satoja malminetsintäluvia, eikä niissä määrättyjä vakuuksia ei ole tarvinnut käyttää kertaakaan. Malminetsinnästä johtuneet vähäiset vahinkoasiat ovat hoidettu lupamääräyksessä 11 (Määräys vahinkojen ja haittojen korvaamisesta malminetsintäalueella) määrätyn veloitteen kautta.

Tutkimusalueen kaavatilanne

Malminetsinnästä ei saa kaivoslain 11 §:n mukaan aiheutua haittaa ihmisten terveydelle, olennaista haittaa elinkeinotoiminnalle, merkittäviä muutoksia luonnonolosuhteisiin tai luonnonesiintymien olennaista vahingoittumista. Malminetsintä lupa mahdollistaa alueella tehtävän tutkimustyön, jossa tutkimusmenetelmät on sovitettava mm. alueen kaavamerkinnot huomioiden. Lupamääräyksessä 1 on sallittu tällä luvalla suorittaa geofysikaalisia- ja geokemiallisia tutkimuksia, sekä koneellisesti tehtävää maaperä- ja kallioperänäytteenottoa. Tutkimusmenetelmiä on tarkennettu lupamääräyksissä 8 ja 9. Näillä menetelmillä lieventämistoimet huomioiden, ei aiheuteta kaivoslain 11 §:ssä tarkoitettuja seikkoja. Malminetsintä ei estä kaavan toteuttamista taikka mahdollisten kaavamuuutosten tekemistä.

Tiedoksi luvan haltijalle

Kaivoslain (621/2011) suhde muuhun lainsäädäntöön

Sen lisäksi, mitä kaivoslaissa säädetään, sovelletaan kaivoslain mukaista lupa- tai muuta asiaa ratkaistaessa ja muutoin tämän lain mukaan toimittaessa muun muassa; luonnonsuojelulakia (9/2023), ympäristönsuojelulakia (527/2014), erämaalakia (62/1991), maankäyttö- ja rakennuslakia (132/1999), vesilakia (587/2011), poronhoitolakia (848/1990), säteilylakia (592/1991), ydinenergialakia (990/1987), muinaismuistolakia (295/1963), maastoliikennelakia (1710/1995) ja patoturvallisuuslakia (494/2009). Malminetsintäluvan haltijan on aina noudatettava Suomen lainsäädäntöä ja asiaan liittyviä muita kansainvälisiä sopimuksia.

Maastossa liikkuminen

Maastoliikennelain (1710/1995) 4.1 §:n ja 4.2 §:n 9-kohdan mukaan kaivoslaissa (621/2011) tarkoitetulla malminetsintäalueella ja 30 metrin etäisyydellä sen rajasta moottorikäyttöisellä ajoneuvolla liikkuminen ei edellytä maanomistajan tai haltijan lupaa, kun kyse on asianomaisessa malminetsintäluvassa tai kaivosluvassa tarkoitetun toiminnan kannalta välttämättömästä liikkumisesta. Mikäli malminetsintäalue rajautuu alueeseen, jolla liikkumista on rajoitettu (esim. luonnonsuojelualue), malminetsintäalueen rajan ulkopuolella tarvitaan alueen hallinnasta vastaavan viranomaisen suostumus.

Viitaten lupamääräykseen 9, malminetsintäluvan haltija veloitetaan rajoittamaan malminetsintä ja malminetsintäalueen käyttö tutkimustyön kannalta välttämättömiin toimenpiteisiin. Malminetsinnästä ei saa aiheutua merkittäviä muutoksia luonnonolosuhteissa, harvinaisten tai arvokkaiden luonnonesiintymien olennaista vahingoittumista, merkittävää maisemallista haittaa. Alueen koskemattomuuteen, joka liittyy alueen suojelutavoitteisiin, on säilytettävä. Aiheutetut vahingot on korvattava maanomistajalle.

Luvan muuttaminen ja raukeaminen

Malminetsintäluvan haltijan on kaivoslain (621/2011) 69 §:n mukaan haettava malminetsintäluvan muuttamista, jos tutkimussuunnitelmaa muutetaan tai täydennetään siten, että lupamääräyksiä on tarpeen tarkistaa. Luvanhaltija voi lisäksi hakea malminetsintäluvan muuttamista lupamääräysten tarkistamiseksi, kun luvan mukaista toimintaa on tarpeen muuttaa.

Kaivosviranomaisen on (621/2011) 67 §:n mukaan päätettävä, että malminetsintälupa raukeaa, jos luvanhaltija tekee asiaa koskevan ilmoituksen. Luvanhaltija on velvollinen tekemään ilmoituksen, jos tarkoituksena ei enää ole harjoittaa lupaan perustuvaa toimintaa. Malminetsintälupa raukeaa ilmoituksen saavuttua kaivosviranomaiselle.

Luvan voimassaolon jatkaminen

Malminetsintäluvan voimassaolon jatkamisen edellytyksistä säädetään kaivoslain (621/2011, sekä 505/2023) 61 §, 61a § sekä 61 b §:ssä.

Kaivoslain (621/2011) 61.1 §:n mukaan malminetsintäluvan voimassaoloa voidaan jatkaa enintään kolme vuotta kerrallaan siten, että lupa on voimassa yhteensä enintään viisitoista vuotta.

Kaivoslain (621/2011) 61.2 §:n mukaan malminetsintäluvan voimassaolon jatkamisen edellytyksenä on, että:

- 1) malminetsintä on ollut tehokasta ja järjestelmällistä;
- 2) esiintymän hyödyntämismahdollisuuksien selvittäminen edellyttää jatkotutkimuksia;
- 3) luvanhaltija on noudattanut tässä laissa säädettyjä velvollisuuksia samoin kuin lupamääräyksiä;
- 4) voimassaolon jatkamisesta ei aiheudu kohtuutonta haittaa yleiselle tai yksityiselle edulle.

Kaivoslain (621/2011) 66 §:n mukaan malminetsintäluvan voimassaolon jatkamista varten lupaviranomaiselle on ennen luvan voimassaolon päättymistä toimitettava lupahakemus sekä lupaharkinnan kannalta tarpeelliset ja luotettavat selvitykset edellä mainituista voimassaolon jatkamisen edellytyksistä.

Kaivostoiminnasta annetun valtioneuvoston asetuksen (391/2012) 27.2 §:n mukaan hakemuksesta tulee käydä ilmi hakijan haluamat muutokset lupa-alueeseen tai muut merkittävät muutokset sekä asianosaisissa tapahtuneet muutokset. Asetuksen 27.3 §:n mukaisesti hakemukseen tulee liittää lupaharkinnan kannalta tarpeellinen ja luotettava selvitys:

- 1) hakemuksen kohteena olevan luvan nojalla tehdyistä toimenpiteistä ja niiden tuloksista;
- 2) alueelle kohdistuneiden tutkimuskustannusten määrästä;
- 3) esiintymän hyödyntämismahdollisuuksista ja jatkotutkimusten tarpeellisuudesta;
- 4) perustelut aluerajaukselle.

Lisäksi hakemukseen sovelletaan vastaavasti, mitä lupahakemuksesta säädetään kaivoslain (621/2011) 34 §:ssä.

Lupapäätöksestä tiedottaminen

Lupapäätös on toimitettu päätöksenantopäivänä:

- Latitude 66 Cobalt Oy:lle (hakija)

Jäljennös päätöksestä on toimitettu antopäivänä

- Kuusamon kaupungille,
- Pohjois-Pohjanmaan ELY-keskukselle,
- Pohjois-Pohjanmaan museolle tiedoksi,
- Alakitkan paliskunnalle,
- niille, jotka ovat jäljennöstä erikseen pyytäneet

Päätöksen antamisesta on ilmoitettu

- maanomistajille (kirjeitse)
- asianosaisille, joita asia erityisesti koskee
- muistutuksen esittäjille
- niille, jotka ilmoitusta ovat erikseen pyytäneet

Lupaviranomainen on tiedottanut annetusta päätöksestä Kaleva-sanomalehdessä 30.4.2024.

Tukes toimittaa Maanmittauslaitokselle malminetsintäluvasta tiedot merkittäväksi kiinteistötietojärjestelmään.

Perustelut: Päätöksestä tiedottaminen ja siinä noudatettu menettely perustuvat kaivoslain (621/2011) lupapäätöksestä tiedottamista koskevaan 58 §:ään.

Päätösmaksu

Tästä päätöksestä perittävä maksu on **3100 €**. Valtion talous- ja henkilöstöhallinnan palvelukeskus lähettää laskun hakijalle.

Maksu perustuu hakemuksen vireille tullessa voimassa olleeseen asetukseen Turvallisuus- ja kemikaaliviraston maksullisista suoritteista (1391/2018).

Muutoksenhaku

Tähän päätökseen saa kaivoslain (621/2011) 162 §:n nojalla hakea muutosta valittamalla **Pohjois-Suomen hallinto-oikeuteen**.

Valitus on tehtävä kirjallisesti 30 päivän kuluessa päätöksen tiedoksisaannista (808/2019, 13 §). Päätöksen tiedoksisaannin katsotaan tapahtuneen seitsemäntenä päivänä päätöksen julkaisemisesta. Liitteenä olevasta valitusosoituksesta ilmenee, miten muutosta haettaessa on meneteltävä.

Päätöksestä perittävästä maksusta valitetaan samassa järjestyksessä kuin pääasiasta.

Lisätietoja

kaivosasiat@tukes.fi tai ylitarkastaja Maria Alapuranen puh. 029 5052 213

Asian on esitellyt ylitarkastaja Maria Alapuranen ja ratkaissut johtava asiantuntija Ilkka Keskitalo.

Tämä asiakirja on allekirjoitettu sähköisesti. Allekirjoittajan henkilöllisyyden ja allekirjoituksen ajankohdan voi varmistaa allekirjoitusta klikkaamalla ja asiakirjan aitous voidaan todentaa sähköisesti. Jos asiakirjaa muutetaan jälkikäteen, allekirjoitus ei ole enää kelvollinen.

Sähköinen asiakirja on alkuperäiskappale, eikä allekirjoituksen oikeellisuutta voi varmistaa paperitulosteesta. Alkuperäisen sähköisen asiakirjan voi tarvittaessa pyytää Tukesin kirjaamosta.

LIITTEET

Liite 1	ML2020:0021 lupakartta
Liite 2	Tilakohtaiset pinta-alat malminetsintälupa-alueella
Liite 3	Asianosaiset maanomistajat
Liite 4	Kuusamo kunnan lausunto
Liite 5	Pohjois-Pohjanmaan ELY-keskuksen lausunto
Liite 6	Pohjois-Pohjanmaan museolausunto
Liite 7	Ohje vakuuden asettamiseksi

VALITUSOSOITUS

Valitusviranomainen

Päätökseen saa hakea muutosta valittamalla sille hallinto-oikeudelle, jonka tuomiopiirissä pääosa tässä päätöksessä tarkoitettusta alueesta sijaitsee. Toimivaltainen hallinto-oikeus on mainittu valitusosoituksen lopussa. Valituskirjelmä osoitetaan valitusviranomaiselle ja se on toimitettava valitusajassa hallinto-oikeuden kirjaamoon.

Valitusaika

Valitus on tehtävä kirjallisesti 30 päivän kuluessa päätöksen tiedoksisaannista. Päätöksen tiedoksisaannin katsotaan tapahtuneen seitsemäntenä päivänä päätöksen julkaisemisesta.

Valitusoikeus

Malminetsintälupaa, kaivoslupaa ja kullanhuuhtontalupaa koskevaan päätökseen, mainitun luvan voimassaolon jatkamista, raukeamista, muuttamista ja peruuttamista koskevaan päätökseen sekä kaivostoiminnan lopettamispäätökseen saa hakea muutosta:

- 1) asianosainen;
- 2) rekisteröity yhdistys tai säätiö, jonka tarkoituksena on ympäristön-, terveyden- tai luonnonsuojelun taikka asuinympäristön viihtyisyyden edistäminen ja jonka sääntöjen mukaisella toiminta-alueella kysymyksessä olevat ympäristövaikutukset ilmenevät;
- 3) toiminnan sijaintikunta tai muu kunta, jonka alueella toiminnan haitalliset vaikutukset ilmenevät;
- 4) elinkeino-, liikenne- ja ympäristökeskus ja muu asiassa toimialallaan yleistä etua valvova viranomainen;
- 5) saamelaiskäräjät sillä perusteella, että luvassa tarkoitettu toiminta heikentää saamelaisten oikeutta alkuperäiskansana ylläpitää ja kehittää omaa kieltään ja kulttuuriaan;
- 6) kolttien kyläkokous sillä perusteella, että luvassa tarkoitettu toiminta heikentää kolttien elinolosuhteita ja mahdollisuuksia harjoittaa elinkeinoja.

Kaivosviranomaisella on lisäksi oikeus valittaa sellaisesta päätöksestä, jolla hallinto-oikeus on muuttanut sen tekemää päätöstä tai kumonnut päätöksen.

Valituksen sisältö

Valituskirjelmässä on ilmoitettava

- päätös, johon haetaan muutosta
- miltä kohdin päätökseen haetaan muutosta ja mitä muutoksia siihen vaaditaan tehtäväksi
- perusteet, joilla muutosta vaaditaan
- valittajan nimi ja kotikunta
- postiosoite ja puhelinnumero, joihin asiaa koskevat ilmoitukset valittajalle voidaan toimittaa

Jos valittajan puhevaltaa käyttää hänen laillinen edustajansa tai asiamiehensä tai jos valituksen laatijana on joku muu henkilö, valituskirjelmässä on ilmoitettava myös tämän nimi ja kotikunta.

Valittajan, laillisen edustajan tai asiamiehen on allekirjoitettava valituskirjelmä, ellei valituskirjelmää toimiteta sähköisesti (telekopiona tai sähköpostilla).

Valituksen liitteet

Valituskirjelmään on liitettävä

- päätös, johon haetaan muutosta valittamalla, alkuperäisenä tai jäljennöksenä
- asiakirjat, joihin valittaja vetoaa vaatimuksensa tueksi, jollei niitä ole jo aikaisemmin toimitettu viranomaiselle
- asiamiehen valtakirja

Valituskirjelmän toimittaminen perille

Valituskirjelmän voi viedä valittaja itse tai hänen valtuuttamansa asiamies. Valituskirjelmä liitteineen voidaan myös lähettää postitse, telekopiona tai sähköpostilla. Postiin valituskirjelmä on jätettävä niin ajoissa, että se ehtii perille valitusajan viimeisenä päivänä ennen aukioloajan päättymistä. Hallinto-oikeudessa kirjaamon aukioloaika on klo 8.00–16.15. Sähköisesti (telekopiona tai sähköpostilla) toimitetun valituskirjelmän on oltava toimitettu niin, että se on käytettävissä vastaanottolaitteessa tai tietojärjestelmässä määräajan viimeisenä päivänä ennen virka-ajan päättymistä.

Valittajalta peritään hallinto-oikeudessa **oikeudenkäyntimaksu 270 euroa**. Tuomioistuinten ja eräiden oikeushallintoviranomaisten suoritteista perittävistä maksuista annetussa laissa (701/1993) on erikseen säädetty eräistä tapauksista, joissa maksua ei peritä.

Toimivaltaisen hallinto-oikeuden yhteystiedot muutoksenhakua varten:

Pohjois-Suomen hallinto-oikeus

käyntiosoite: Torikatu 34–90, 90100 Oulu

postiosoite: PL 189, 90101 Oulu

puhelin: 029 56 42800

faksi: 029 56 42841

sähköposti: pohjois-suomi.hao@oikeus.fi

Valituksen voi tehdä myös hallinto- ja erityistuomioistuinten asiointipalvelussa osoitteessa: <https://asiointi2.oikeus.fi/hallintotuomioistuimet>

Kartta malminetsintälupa-alueesta
Mittakaava ohjeellinen



Malminetsintälupa-alue



Kiinteistörajat

Mittakaava 1:15 000
Latitude 66 Cobalt Oy
Sarvivaara Itäinen
ML2020:0021

Kiinteistötunnus	Pinta-ala (ha)
30540100460004	31,98
30540500620000	9,20
30540500960001	37,40
30540500960002	40,03

Pinta-ala yhteensä: **118,61 ha**

ASIANOSAINEN MAANOMISTAJA
[REDACTED]
[REDACTED]
[REDACTED]
[REDACTED]
[REDACTED]
[REDACTED]
[REDACTED]
[REDACTED]
[REDACTED]
[REDACTED]
[REDACTED]
[REDACTED]
[REDACTED]



KMO/52/10.05.00.00/2024
Julkinen

§ 15 Lausunto Turvallisuus- ja kemikaalivirastolle koskien Latitude 66 Cobalt Oy:n malminetsintälupahakemuksia Kätkytvaara 2 (lupatunnus ML2019:0045), Sarvivaara Itäinen (lupatunnus ML2020:0021) ja Kuntakki (lupatunnus ML2023:0126) Kuusamossa

Tiivistelmä Lautakunta antaa pyynnöstä lupaviranomaiselle lausunnon malminetsintähakemuksesta.

Päätösehdotus Tulevaisuuslautakunta toteaa kaavoitusviranomaisen lausuntonaan, että haetulla malminetsintäalueella hakemuksen mukainen toiminta ei vaikeuta oikeusvaikutteisen kaavan toteuttamista. Alueet ovat pääasiassa maa- ja metsätalousvaltaista aluetta ja maa- ja metsätalousaluetta, jonka sisällä on osoitettu tuulivoimaloiden alueita yksityiskohtaisemman kaavoituksen tai suunnittelutarveratkaisujen pohjaksi. Lausunnon antamishetkellä alueella ei ole vireillä yleis- tai asemakaavoitusta.

Tässä pykälässä on yhdistetty asiat KMO/52/10.05.00.00/2024 (Kätkytvaara 2), KMO/53/10.05.00.00/2024 (Sarvivaara Itäinen) ja KMO/58/10.05.00.00/2024 (Kuntakki).

Pöytäkirja tarkastetaan tämän pykälän osalta kokouksessa.

Päätös Keskustelun kuluessa varajäsen Mika Flöjt teki seuraavanlaisen muutosesityksen:

"Esitän, että Kuusamon luontokaupunki vastustaa Latituden kaikkia varaus- ja valtaushakemuksia, koska yhtiö toimii valtuuston tahtoa ja Kuusamon yleistä tahtoa vastaan edistäen uraanikultakoboltti kaivoshankkeen hankekokonaisuutta suojellun Kitka-Koutajoen vesistön äärelle, tässä kyseisessä tapauksessa Oulangan Maaninkajokivarren ääreen.

Kuusamon kaupunginhallitus on jo 2007 yksimielisesti esittänyt, että Kuusamon kaupunki vastustaa kaivoshankkeita Kitkan ja Oulankajoen vesistön äärellä, Kitkan Koutajoen suojellun vesistön äärellä. Hanke kokonaisuus sijoittuu Maaninkajokivarteen joka on uhanalaisen Oulangan vaellustaimenen kutu- ja poikastuotantojoki. Malmikairaukset ovat riski vesistön ja pohjavesien puhtauden ja alueen

Otteen allekirjoitetusta ja tarkastetusta pöytäkirjasta oikeaksi todistaa

SÄHKÖISESTI ALLEKIRJOITETTU

Väisänen Anniina Kuusamon kaupunki, Hallintosihteeri 23.2.2024



KMO/52/10.05.00.00/2024
Julkinen

luontaiselinkeinoille sekä koko Kuusamon villiruoan ja matkailun imagolle."

Jäsenet Kauno Moilanen ja Kati Böök kannattivat Mika Flöjtin esitystä.

Koska oli tehty pohjaehdotuksesta poikkeava kannatettu muutosesitys, puheenjohtaja esitti suoritettavaksi kädennostoäänestyksen. Äänestystapa hyväksyttiin.

Suoritettussa äänestyksessä pohjaehdotusta kannattivat Juutinen Pertti, Kantola Anna, Leinonen Heli, Linjakumpu Seppo, Määttä Taisto, Törmänen Tuomo ja Voutilainen Ulla. Mika Flöjtin esitystä kannattivat Böök Kati, Flöjt Mika ja Moilanen Kauno.

Puheenjohtaja totesi lautakunnan hyväksyneen esittelijän pohjaehdotuksen äänin 7-3.

Pöytäkirja tarkastettiin tämän pykälän osalta kokouksessa.

Merkitään pöytäkirjaan, että

1. varajäsen Mika Flöjt jätti päätöksestä eriävän mielipiteen, jonka perustelut ovat liitteessä.

Esittelyteksti

Turvallisuus- ja kemikaalivirasto (Tukes) pyytää kaivoslain (10.6.2011/621) 37 §:n nojalla lausuntoa liitteenä olevista Kuusamon kaupungin alueelle kohdistuvista malminetsintälupahakemuksista Kätkytvaara 2, Sarvivaara Itäinen ja Kuntakki. Erityisesti Tukes pyytää mainintaa tutkimussuunnitelman mukaisen toiminnan vaikutuksista alueen kaavatilanteeseen, ympäristö- ja muista vaikutuksista. Lausunto tulee toimittaa Tukesille 21.2.2024 mennessä. Lausunnon antamiselle on pyydetty ja saatu lisäaikaa 23.2.2024 saakka.

Hakija otaksuu alueilla esiintyvän kobolttia, kuparia ja kultaa.

Malminetsintäalue Kätkytvaara 2 käsittää kaksi aluetta, joiden pinta-ala on yhteensä 184,19 ha. Ne sijoittuvat Alakitkan ja Kallungin kylien alueelle. Alueille on jo tehty lentogeofysikaalisia mittauksia, joiden



KMO/52/10.05.00.00/2024
Julkinen

tulosten perusteella on pystytty rajaamaan aluetta potentiaalisimpaan osaan.

Malminetsintäalue Sarvivaara Itäinen sijoittuu Alakitkan ja Kallungin kylien alueelle ja on pinta-alaltaan 118,61 ha. Alueella on tehty lentogeofysikaalisia, pohjamoreeni- ja maanpintageofysikaalisia tutkimuksia, jotka ovat auttaneet rajaamaan hakemusaluetta sen malminetsinnällisesti potentiaalisimpaan osaan.

Malminetsintäalue Kuntakki sijoittuu Alakitkan kylän alueelle ja on pinta-alaltaan 87,34 ha. Alue on alustavissa geologisissa tulkinnoissa tunnistettu geologisesti potentiaalisiksi kulta-kupari -esiintymille.

Jokaisella hakemusalueella tutkimustyö on jaettu neljän vuoden ajalle. Tutkimusmenetelminä ovat mm. kallioperäkartoitus ja näytteenotto, paljastumien näytteenotto kivivasaralla ja/tai -sahalla, maaperä- ja moreeninäytteenotto lapiolla ja/tai käsikäyttöisellä kairalla tai pohjamoreeninäytteenotto (BoT), tutkimusojien kaivuu ja kallioperäkairaus, kairareikiin kohdistuvat geofysikaaliset mittaukset ja geologinen mallintaminen.

Hakemusten mukaan suunniteltujen toimenpiteiden laatu ja laajuus huomioon ottaen toiminnan ympäristö- ja muiden vaikutusten voidaan todeta jäävän vähäisiksi. Tutkimustoimien päättyessä ei etsintäalueelle jätetä kaivannaisjätteitä. Kairauksissa nouseva kairaussoija kerätään talteen ja toimitetaan käsiteltäväksi asianmukaisella tavalla. Mahdollisesti siirretyt maa-ainekset palautetaan paikoilleen. Hakija huolehtii tutkimusalueiden kunnostamisesta tutkimusten päätyttyä.

Hakija esittää alueen kunkin malminetsintälupahakemuksen lupakohtaiseksi vakuudeksi 2000 euroa. Hakijan mukaan summa on riittävä kattamaan mahdolliset maastovahingot, joita käytettävät menetelmät voisivat aiheuttaa kussakin tapauksessa. Tukesin verkkosivuilla hakemusasiakirjojen liitteenä olevissa liitteissä (Liite 1 - Malminetsintämenetelmät, Liite 2 - Malminetsintätoimen ympäristövaikutukset) on kuvattu hakemusta tarkemmin toimintatapoja sekä syntyviä ympäristövaikutuksia.

Kuulutukset ja hakemusasiakirjat liitteineen löytyvät lupatunnuksella kokonaisuudessaan osoitteesta



KMO/52/10.05.00.00/2024
Julkinen

<https://tukes.fi/malminetsintaluvat-ja-valtaukset>.

Kuusamon strateginen yleiskaava löytyy osoitteesta
www.kuusamo.fi/asuminen-ja-ymparisto/kaavoitus/voimassa-olevat-kaavat/

Kaavatilanne

Kaikki malminetsintäalueet sijoittuvat Kuusamon strategisessa yleiskaavassa osoitetulle maa- ja metsätalousvaltaiselle alueelle. Lisäksi alueet Kätkytvaara 2 ja Sarvivaara Itäinen sijoittuvat osin maa- ja metsätalousvaltaisen alueen sisälle osoitetulle potentiaaliselle tuulivoimaloiden alueelle (tv-1).

Alueille ei sijoitu rakentamista eikä yleisiä teitä. Lausunnon antamishetkellä alueilla ei ole vireillä yleis- tai asemakaavoitusta.

Liitteet

Malminetsintäalueiden rajaukset sijoitettuna strategisen yleiskaavan yhdistelmäkartan otteelle ja hakemusten liitteenä tulleet kartat
Mika Flöjtin eriävän mielipiteen perustelut

Esittelijä

Kehitysjohtaja Jari Karsikko, p. 040 860 8394

Lisätietoja

Valmistelija: asemakaava-arkkitehti Leavuokko Alavuotunki, p. 040 825 5173

Tiedoksi

Turvallisuus- ja kemikaalivirasto
Maakäyttö

Muutoksenhaku

Ei muutoksenhakuoikeutta



KMO/52/10.05.00.00/2024
Julkinen

Tiedoksianto asianosaisille

Muille tiedoksi

Turvallisuus- ja kemikaalivirasto
Maankäyttö

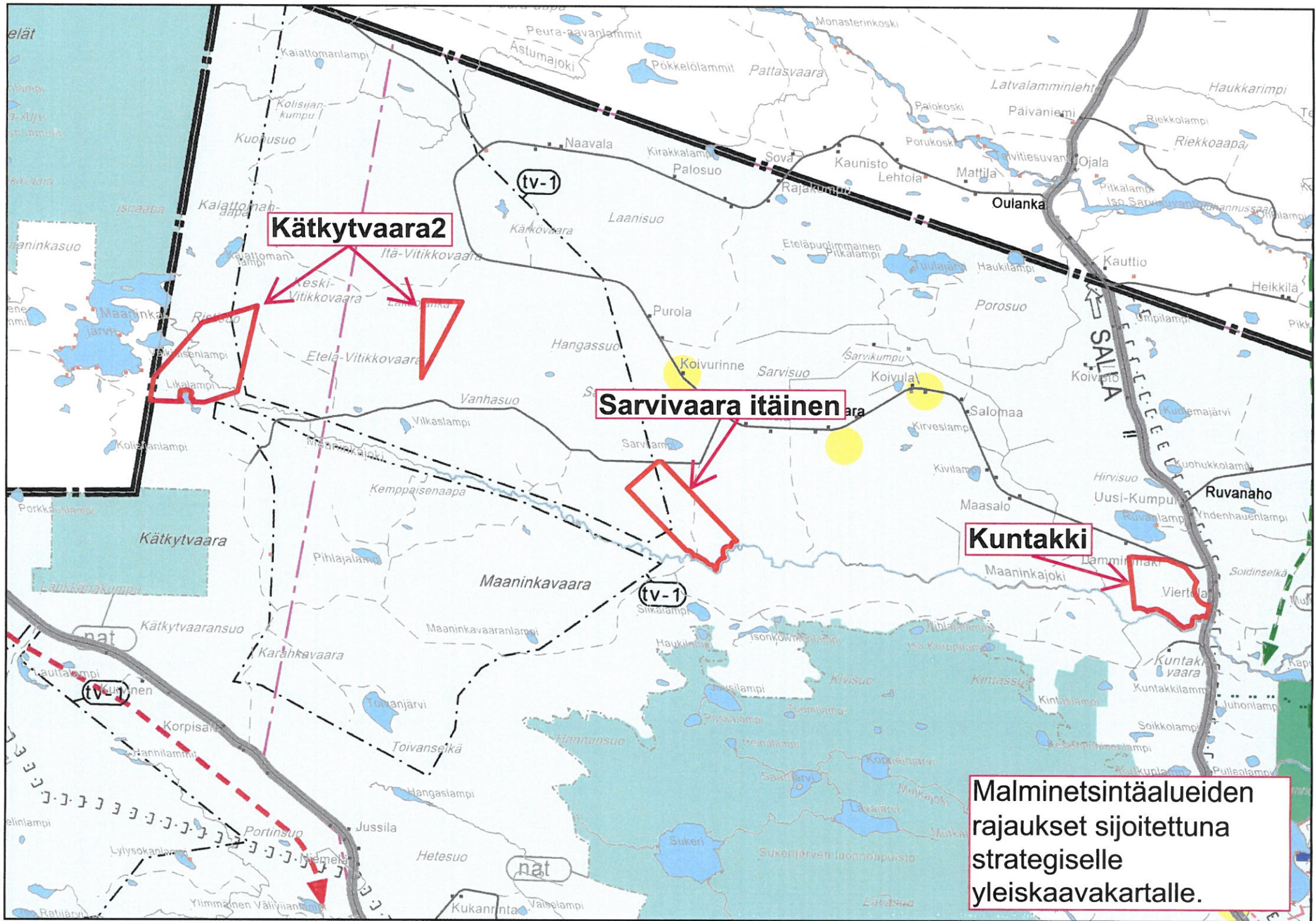
Pöytäkirja yleisesti nähtävillä

Pöytäkirja on tarkastettu tämän pykälän osalta kokouksessa 22.2.2024.

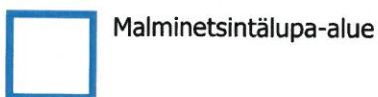
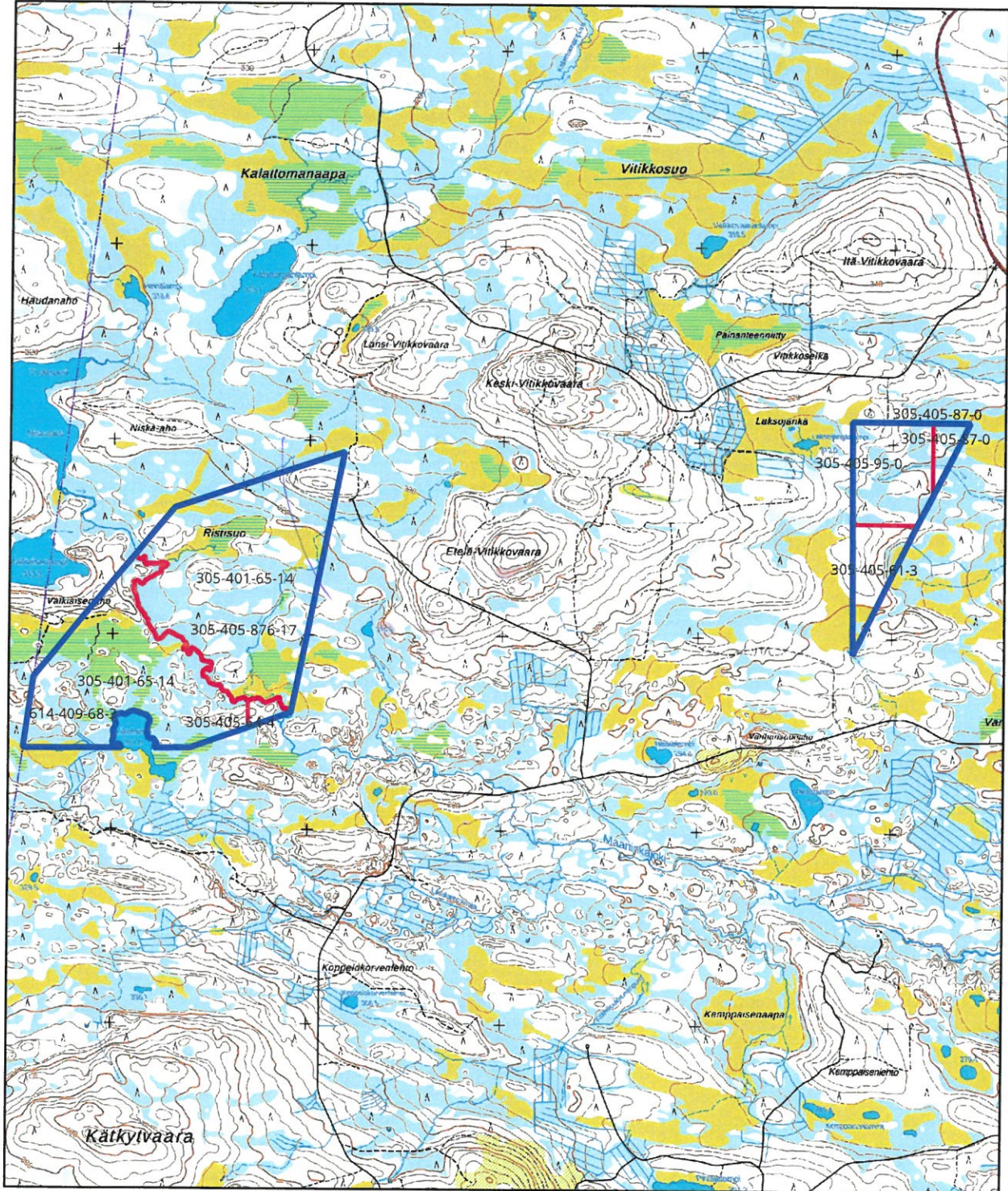
Muutoksenhaku

MUUTOKSENHAKUKIELTO

Koska päätös koskee vain valmistelua tai täytäntöönpanoa, kuntalain 136 §:n nojalla tästä päätöksestä ei saa tehdä oikaisuvaatimusta eikä kunnallisvalitusta.



Kartta malminetsintäalusta
Mittakaava ohjeellinen



Malminetsintäalusta

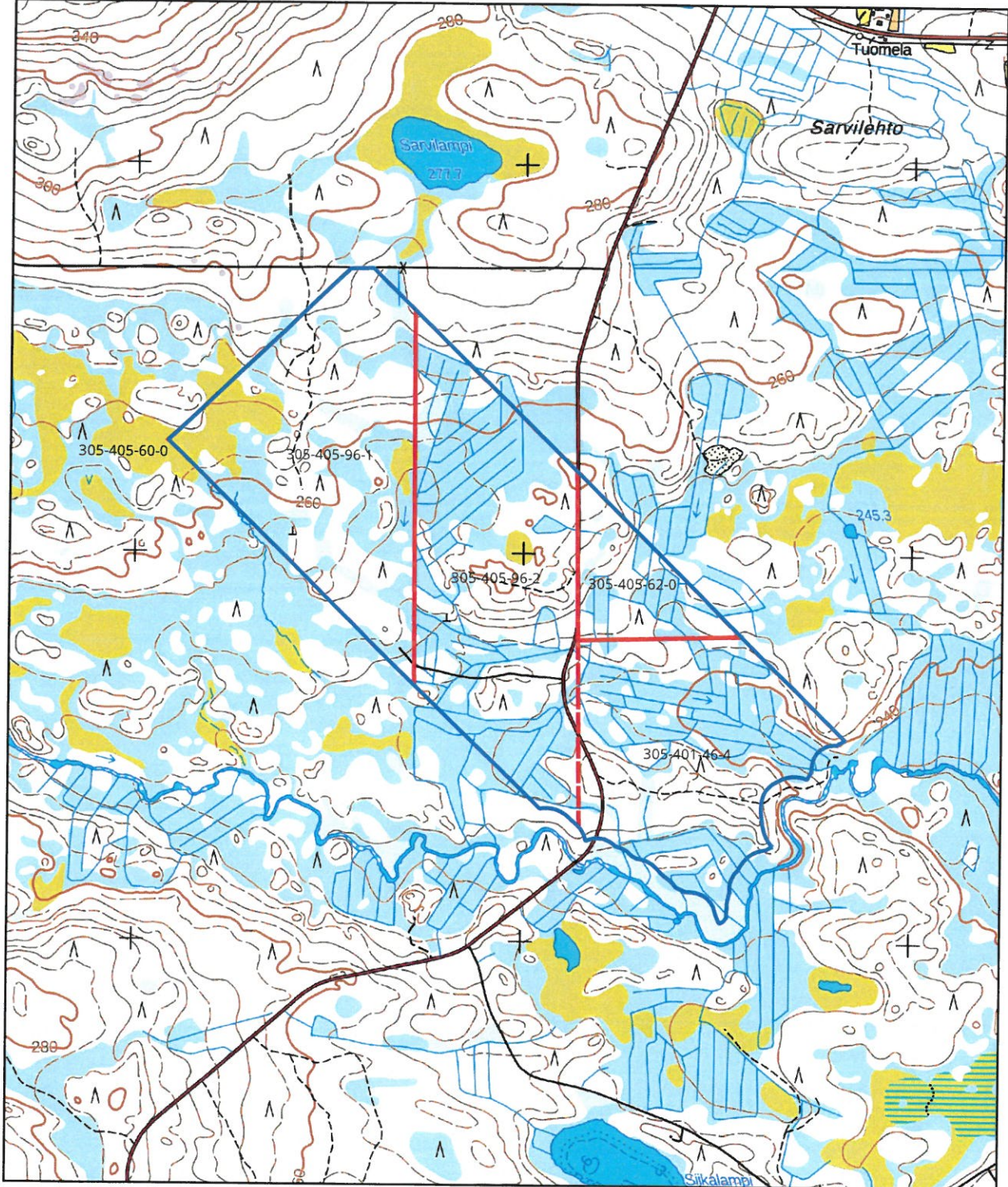


Kiinteistörajat

Mittakaava 1:30 000
Latitude 66 Cobalt Oy
Kätkylvaara 2
ML2019:0045

tukes
Turvallisuus- ja kemikaalivirasto

Kartta malminetsintäalusta
Mittakaava ohjeellinen



Malminetsintäalusta

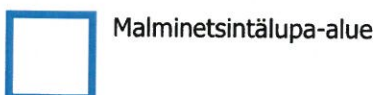
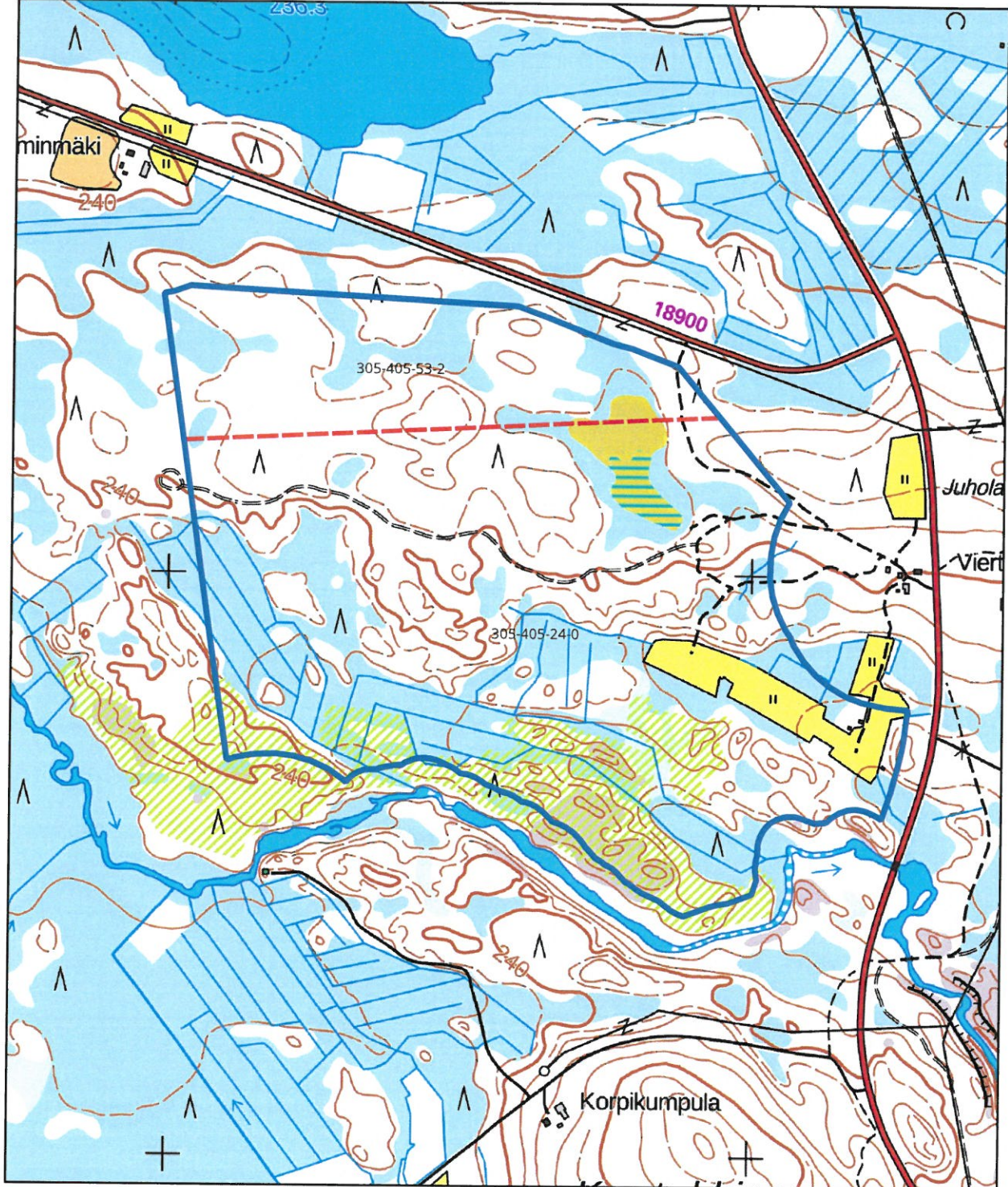


Kiinteistörajat

Mittakaava 1:15 000
Latitude 66 Cobalt Oy
Sarvivaara Itäinen
ML2020:0021

tukes
Turvallisuus- ja kemikaalivirasto

Kartta malminetsintäalusta
Mittakaava ohjeellinen



Malminetsintäalusta



Kiinteistörajat

Mittakaava 1:10 000
Latitude 66 Cobalt Oy
Kuntakki
ML2023:0126

tukes
Turvallisuus- ja kemikaalivirasto

Jätän eriävän mielipiteen päätöksessä, eriävän mielipiteen perustelut päätösesityksessä. Lisäksi viittaa Kuusamon luontokaupungin valtuuston yksimielisesti hyväksymään linjaukseen, jonka perusteella kaivoksia ei voida riskittömästi perustaa Kitka-Ruka-Oulanka alueelle. Oulangan Maaninkajoki kuuluu ko.alueelle ja muistutan myös että yleiskaavan kuulemissa suuri kuusamolaisten enemmistö asukkaista ja intressiryhmistä, suurella ja reiluilla enemmistöllä lausunnoissaan totesi, että Pohjois-Kuusamoon ei sovellu missään muodossa kaivostoiminta. Täten lautakunta nyt toimii näitä linjauksia vastaan, edistäen Latituden uraanikultakoltti kaivoshankkeen hankekokonaisuutta.

Mika Flöjt



Turvallisuus- ja kemikaalivirasto (Tukes)
PL 66 (Opastinsilta 12B)
00521 Helsinki

kaivosasiat@tukes.fi

Viite: Lausuntopyyntö 15.1.2024

Lausunto Latitude 66 Cobalt Oy:n malminetsintälupahakemuksesta, lupatunnus ML2020:0021 (Sarvivaara itäinen)

Hakemus koskee kaivoslain mukaista malminetsintälupaa Kuusamon kaupungissa sijaitsevalle alueelle, jonka pinta-ala on noin 119 ha. Hakemuksen mukaan malminetsinnän menetelmiä ovat geologinen kartoitus, paljastumien näytteenotto, geofysikaaliset mittaukset, maaperä- ja moreeninäytteenotto lapiolla ja käsikairalla, pohjamoorenin näytteenotto, tutkimusojien kaivuu ja kalliooperäkairaus. Hakija otaksuu alueella olevan kobolttia, kuparia ja kultaa. Arvio perustuu alueen aikaisempiin tutkimuksiin. Malminetsintäalue rajautuu vireillä olevaan hakemukseen ML2018:0087 Maaninkavaara 1.

Malminetsintäalueella ei ole Natura-alueita. Lähin Natura-alue on Sukerijärvi (FI1101600) noin 850 metrin etäisyydellä malminetsintäalueen eteläpuolella.

Malminetsintäalueella ei ole perustettuja luonnonsuojelualueita tai luonnonsuojeluohjelmien kohteita. Alueella ei ole valtiolle suojelutarkoituksiin hankittuja kiinteistöjä. Lähimmät valtion suojeluvaramukset ovat Sukerijärven Natura-alueella noin 850 m etäisyydellä. Malminetsintäalueen eteläreunalta etäisyys Sukerijärven luonnonpuistoon on 2 km.

Malminetsintäalueelta tai sen lähiympäristöstä ei ole tiedossa uhanalaisten tai silmälläpidettävien kasvilajien esiintymispaikkoja. Tiedot on tarkistettu Lajitietokeskuksen Laji.fi Viranomaisportaalista.

Malminetsintäalueella tai sen lähiympäristössä ei ole luokiteltuja pohjavesialueita. Alueella mahdollisesti olevista yksityisten talousvesikaivoista ei ole ELY-keskuksella tietoa.

Karttatarkastelun perusteella alueen länsireunalla on luonnontilainen noro tai puro. Luonnontilaiset pienvedet, kuten lähteet, purot ja norot tulee huomioida suojavyöhykkeellä koneellisessa malminetsinnässä ja kulkureittien suunnittelussa. Malminetsinnän toimenpiteistä ei saa aiheutua lähteen, puron, noron tai enintään 1 ha lammen tai järven luonnontilan säilymisen vaarantumista (Vesilaki 2. luvun 11 § ja 3. luvun 2 §).

24.1.2024

Malminetsintäalueella on yksi metsälain 10 § mukainen erityisen tärkeä elinympäristö. Kohde on pienialainen ja se on syytä huomioida koneellisessa malminetsinnässä ja kulkureittien suunnittelussa. Kohteita voi tarkastella Metsäkeskuksen karttasovelluksessa:

<https://www.metsakeskus.fi/fi/avoin-metsa-ja-luontotieto/luontotietoaineistot/erityisen-tarkeat-elinymparistot>

Jos ojittamattomalla suolla on tarpeen kairata, tulee työ ajoittaa talviaikaan, kun maanpinta on jäässä ja lumi suojaa kasvillisuutta. Hakemuksen kohdassa 4.2 on todettu, että kairauksessa maanpinnalle nouseva kairaussoija kerätään maastosta. Luonnontilaiselle suolle ei tulisi kaivaa tutkimusojia tai -monttuja.

Malminetsintäalueelta vedet laskevat purojen ja ojitusten kautta Maaninkajokeen. Malminetsintäalue on rajattu Maaninkajoesta noin 50 metrin vyöhykkeellä. Kairauspaikat, tutkimusojat ja kulkureitit tulee suunnitella siten, että niistä ei aiheudu kiintoainekuormitusta vesistöihin. Vesistöjen ympärille on jätettävä riittävät suojavyöhykkeet, ettei kiintoainesta kulkeudu vesistöihin suoraan tai lumen sulamisvesien mukana.

Maaninkajoen ekologinen tila on hyvä. Maaninkajoessa arvioidaan olevan lohikalojen säännöllistä luontaista lisääntymistä.

Alueella on voimassa Kuusamon strateginen yleiskaava 2025. Kuusamon kaupunki ottaa tarvittaessa kantaa alueen kaavatilanteeseen.

Kairausten päätyttyä kairareivät tulee tukkia tai tulpata, mikäli paineellista kalliopohjavettä purkautuu maan pinnalle. Sama toimenpide tulee tehdä kairaputkelle, mikäli sellainen on ja jää maanpinnan yläpuolelle ja siitä purkautuu pohjavettä ympäristöön. Putket tulee katkaista ja merkitä siten, ettei niistä aiheudu haittaa. Tutkimuskuopat tulee peittää näytteenoton jälkeen.

Malminetsintäalueella ei ole kaivoslain 9 § kolmannen momentin mukaisia liikennealueita. Alueella ei ole maantietä tai kunnallista katuverkkoa. Alueella on yksityisteitä.

Malminetsintäalueelta ei ole tiedossa uhanalaista lajistoa. Alueella tai sen lähiympäristössä ei ole luonnonsuojelualueita. Lähin Natura-alue on noin 850 m etäisyydellä. Malminetsintäalue on rajattu Maaninkajoen uomasta 50 m vyöhykkeellä. Koneellisessa malminetsinnässä vesiensuojeluun tulee kiinnittää huomiota. Huomioitavat kohteet on välitettävä myös urakoitsijoiden tietoon. ELY-keskus katsoo, että malminetsintää voidaan alueella suorittaa. Toiminnassa tulee välttää turmelemasta luontoa ja maisemaa enempää kuin on tutkimusten kannalta välttämätöntä. Tutkimusten jälkeen maastoon syntyneet jäljet tulee entisöidä mahdollisimman hyvin.

24.1.2024

POPELY/140/2024

Tämä asiakirja on hyväksytty viraston sähköisessä asianhallintajärjestelmässä. Asian on esitellyt Ympäristöasiantuntija Jouni Näpänkangas ja ratkaissut ryhmäpäällikön 1. sijaisena Ylitarkastaja Maarit Vainio.

Tämä asiakirja POPELY/140/2024 on hyväksytty sähköisesti / Detta dokument POPELY/140/2024 har godkänts elektroniskt

Ratkaisija Vainio Maarit 24.01.2024 08:17

Esittelijä Näpänkangas Jouni 24.01.2024 08:15

30.01.2024

Turvallisuus- ja kemikaliovirasto (Tukes)
PL 66
00521 HELSINKI
kaivosasiat@tukes.fi

Viite Lausuntopyyntöne 15.1.2024 / ML2020:0021

KUUSAMO MALMINETSINTÄLUPAHAKEMUS ML2020:0021 ALUEELLE SARVI-
JÄRVI ITÄINEN / RAKENNETTU KULTTUURIYMPÄRISTÖ

Turvallisuus- ja kemikaliovirasto (Tukes) on pyytänyt Pohjois-Pohjanmaan museon lausuntoa malminetsintälupahakemuksesta (ML2020:0021), joka koskee Sarvivaara itäinen -nimistä aluetta Kuusamon kaupungissa. Tämä museon lausunto koskee arvokkaita maisema-alueita ja rakennettu kulttuuriympäristöä.

Salmivaara itäinen malminetsintäalue sijaitsee Kuusamon pohjoisosassa Maaninkajoen pohjoispuolella Maaninkavaaran ja Sarvivaaran välisellä alueella. Alueella ei sijaitse kulttuurihistoriallisesti merkittäviä rakennuksia eikä malminetsintäalue sijaitse valtakunnallisesti tai maakunnallisesti arvokkaalla maisema-alueella. Pohjois-Pohjanmaan museolla ei ole malminetsintäluvasta ML2020:0021 huomautettavaa arvokkaiden maisema-alueiden ja rakennetun kulttuuriympäristön osalta.

Pohjois-Pohjanmaan museo pyytää huomioimaan hankkeen jatkoa ajatellen sen, että malminetsintäluvan osoittama tutkimusalue sijaitsee Maaninkajoen välittömässä läheisyydessä. Maaninkajoki laskee Oulankajokeen ja Oulankajoki-Kitkajoki koskimaisemat on arvotettu valtakunnallisesti arvokkaaksi maisema-alueeksi.

Pasi Kovalainen
Kulttuuriperintötyön johtaja

Juhani Turpeinen
Rakennustutkia

Tiedoksi Museovirasto
Pohjois-Pohjanmaan ELY-keskus

Turvallisuus- ja kemikaalivirasto (Tukes)
PL 66 (Opastinsilta 12B)
00521 Helsinki
(kaivosasiat@tukes.fi)

Viite Lausuntopyyntöne 15.01.2024

ML2020:0021

Asia

KUUSAMO Latitude 66 Cobalt Oy:n malminetsintä alueella Sarvivaara itäinen
/ arkeologia

Turvallisuus- ja kemikaalivirasto on pyytänyt Pohjois-Pohjanmaan museon lausuntoa koskien Kuusamon kaupungin alueelle kohdistuvaa Latitude 66 Cobalt Oy:n malminetsintälupahakemusta. Tämä museon lausunto koskee arkeologista kulttuuriperintöä.

Lausuntopyyntö koskee malminetsintälupahakemusta alueelle, jonka nimeksi hakija on ehdottanut Sarvivaara itäinen. Malminetsintälupahakemus kohdistuu Kuusamon kunnan pohjoisosaan. Alueen koko on 118,61 ha. Hakija suunnittelee tutkimusmenetelmiksi paljastuminen näytteenottoa kivivasaralla ja/tai sahalla, maaperä- ja moreeninäytteenottoa lapiolla ja/tai käsikäyttöisellä kairalla tai pohjamooreeninäytteenottoa. Potentiaalisille alueille kaivetaan tutkimusojia ja tehdään kallioperäkairausta.

Malminetsintälupahakemusalue on kuulunut arkeologisen inventoinnin piiriin vuonna 1999 (*Kuusamon inventointi 1999*). Alueelta ei tunneta ennestään tunnettuja muinaismuistolain (295/1963) rauhoittamia kiinteitä muinaisjäännöksiä tai muuta arkeologista kulttuuriperintöä.

Mikäli kaivutöissä tavataan merkkejä kiinteästä muinaisjäännöksestä (kiveyksiä, kuoppia, perustuksia, tms. rakenteita) tai irtaimia muinaisesineitä, tulee työ muinaismuistolain 14 § sekä 16 § mukaisesti keskeyttää ja viipymättä ilmoittaa asiasta alueelliselle vastuumuseolle. Muinaisjäännökset ovat muinaismuistolain (295/1963) mukaisesti automaattisesti rauhoitettuja ilman erillistä suojelupäätöstä heti löytyessään. Muinaismuistolaki kieltää kaikenlaisen muinaisjäännökseen kaivamisen, kaivamisen ja peittämisen.

Koska alueella voi sijaita ennestään tuntemattomia muinaisjäännöksiä, Pohjois-Pohjanmaan museo edellyttää Kaivoslain 51 §:n kohtaan 7 viitaten, että näytteenottoaikat, kairakoneen käyttämät maastoreitit ja tutkimusojan sijainti ilmoitetaan kartalla museolle hyvissä ajoin ennen työn aloittamista, jotta museo voi arvioida toimenpiteiden mahdolliset vaikutukset arkeologiseen kulttuuriperintöön ja ottaa kantaa niihin.

Pasi Kovalainen
Kulttuuriperintötyön johtaja

Matleena Riutankoski
Arkeologi

Tiedoksi

Museovirasto / Kulttuuriympäristöpalvelut
Pohjois-Pohjanmaan ELY-keskus / Alueidenkäyttöyksikkö

KAIVOSLAIN (621/2011) MUKAINEN VAKUUS

Kaivoslain 10 luvun 107 §:n mukaan malminetsintäluvan haltijan on asetettava vakuus mahdollisen vahingon ja haitan korvaamista sekä jälkitoimenpiteiden suorittamista varten, jollei tätä ole pidettävä tarpeettomana toiminnan laatu ja laajuus, toiminta-alueen erityispiirteet, toimintaa varten annettavat lupamääräykset ja luvan hakijan vakavaraisuus huomioon ottaen.

Tukes määrää malminetsintäluvulle asetettavaksi lupakohtaisen vakuuden. Vakuus tulee asettaa pankkitalletuksena Turvallisuus- ja kemikaalivirastolle kaivoslain (621/2011) 15 §:ssä tarkoitettujen jälkitoimenpiteiden sekä 103 §:ssä tarkoitetun vahingon ja haitan korvaamista, sekä muiden kaivoslakiin perustuvien velvoitteiden täyttämistä varten.

Talletus tulee tehdä pankkiin Turvallisuus- ja kemikaaliviraston hyväksi. Pankin tai tilin omistajan tulee toimittaa tilivarojen panttausilmoitus avatusta vakuustilistä Turvallisuus- ja kemikaalivirastolle (os. PL 66, 00521 Helsinki) sekä antaa sitoumus, jolla se luopuu kuittausoikeudesta kyseiseen tiliin. Vakuustili ei saa olla määräaikainen.

Tilivarojen panttausilmoituksen allekirjoittaa pankin edustaja sekä pantattavan tilin omistaja, eli luvan saajayhtiön kaupparekisteriotteessa mainittu henkilö(t), joilla on nimenkirjoitusoikeus.

Vakuus on asetettava viimeistään 30 päivänä siitä, kun malminetsintälupa on tullut lainvoimaiseksi.

Tukesille vakuutta varten toimitettavat asiakirjat:

- Pankin tilivarojen panttausilmoitus (alkuperäinen kappale allekirjoituksin)
- Pantinantajan kaupparekisteriote

Asiakirjat tulee toimittaa Turvallisuus- ja kemikaalivirastolle osoitteeseen PL 66 (Opastinsilta 12B), 00521 Helsinki.