

## KUULUTUS

Turvallisuus- ja kemikaalivirasto (Tukes) on kaivoslain (621/2011) perusteella 9.4.2024 hyväksynyt seuraavan malminetsintälupaa koskevan hakemuksen:

Hakija: Sotkamo Silver Oy  
Alueen nimi: Jussinkivi  
Lupatunnus: ML2020:0029  
Alueen sijainti ja koko: Sotkamo, 272,77 ha

Päätökseen saa kaivoslain (621/2011) 162 §:n nojalla hakea muutosta valittamalla hallinto-oikeuteen. Valitus on tehtävä kirjallisesti 30 päivän kuluessa päätöksen tiedoksisaannista. Päätöksen tiedoksisaannin katsotaan tapahtuneen seitsemäntenä päivänä päätöksen julkaisemisesta. Päätöksen liitteenä olevasta valitusosoituksesta ilmenee, miten muutosta haettaessa on meneteltävä.

Päätös on nähtävillä Tukesin kotisivulla osoitteessa: <https://tukes.fi/malminetsintaluvat-ja-valtaukset>

Tieto päätöksen antamisesta on julkaistu sijaintikunnan verkkosivuilla.

Lisätietoja [kaivosasiat@tukes.fi](mailto:kaivosasiat@tukes.fi) tai ylitarkastaja Matti Ohtamaa puh. 029 505 2289

Kuulutettu 9.4.2024

Pidetään nähtävänä 16.5.2024 asti.

## LIITTEET

Liite 1: Lupakartta malminetsintäalueesta

Sotkamo Silver Oy  
Hopeatie 20  
88600 Sotkamo

## MALMINETSINTÄLUPAPÄÄTÖS

**Hakija:** Sotkamo Silver Oy  
2029706-7  
Suomi

**Yhteystiedot:** Sotkamo Silver Oy  
Hopeatie 20  
88600 Sotkamo

**Lisätietoja antaa:**  
Arttu Ohtonen  
arttu.ohtonen@silver.fi

**Alueen nimi:** Jussinkivi  
**Alueen sijainti:** Sotkamo

Hakemus on tullut vireille 22.6.2020. Kaivosviranomaisen on tehnyt hakemustarkastuksen ja todennut hakemuksen täyttävän kaivoslain 34 §:n vaatimukset. Hakemukselle on annettu lupatunnus ML2020:0029 ja kaivoslain 34 §:n mukainen etuoikeuspäivämäärä 22.6.2020.

**Hakemuksen tarkoitus:** Malminetsintä kaivoslain (621/2011) pykälien 5, 9 ja 32 tarkoittamalla tavalla.

## PÄÄTÖS

Turvallisuus- ja kemikaalivirasto (Tukes) **myöntää** kaivoslain (621/2011) nojalla Sotkamo Silver Oy:lle malminetsintäluvan nimeltä "Jussinkivi" lupatunnuksella ML2020:0029.

Perustelut: Hakija on osoittanut, että kaivoslaissa (621/2011) säädetyt edellytykset täyttyvät eikä luvan myöntämiselle ole kaivoslaissa säädettyä estettä. Tässä malminetsintälupapäätöksessä annetut tarpeelliset tarkentavat lupamääräykset yleisten ja yksityisten etujen turvaamiseksi perustuvat kaivoslain (621/2011) 51 §.

Malminetsintäluvan nojalla luvanhaltijalla on oikeus omalla ja toisen maalla tässä luvassa mainitulla alueella (malminetsintäalueella) tutkia geologisten muodostumien rakenteita ja koostumusta sekä tehdä muita kaivostoimintaa valmistelevia tutkimuksia ja muuta malminetsintää esiintymän paikallistamiseksi sekä sen laadun, laajuuden ja hyödyntämiskelpoisuuden selvittämiseksi sen mukaan kuin tässä malminetsintäluvassa tarkemmin määrätään. Malminetsintälupa ei oikeuta esiintymän hyödyntämiseen.

## Päätöksen voimassaolo

Malminetsintälupa on **voimassa tällä päätöksellä enintään neljä (4) vuotta** päätöksen lainvoimaiseksi tulosta.

Perustelut: Luvan voimassaoloaika on lain sallima enimmäisaika malminetsintäluvalle. Malminetsintäluvan voimassaoloa voidaan jatkaa enintään kolme vuotta kerrallaan siten, että lupa on voimassa yhteensä enintään viisitoista vuotta. Mikäli luvanhaltija haluaa pienentää voimassa olevaa malminetsintälupaa sen voimassaoloaikana tai luopua siitä kokonaan, tulee luvanhaltijan toimittaa kaivosviranomaiselle ilmoitus joko osittaisesta tai koko malminetsintäalueen raukeamisesta (Kaivoslaki 621/2011, 60 §, 61 §, 66 §, 67 §).

## Päätöksen täytäntöönpano

Kaivoslain (621/2011) 168.1 §:n mukaisesti malminetsintäluvan perustuvat toimenpiteet saa aloittaa, kun siihen oikeuttava lupapäätös on saanut lainvoiman ja lupapäätöksessä määrätyt velvoitteet on suoritettu. Jos toimenpiteen suorittaminen edellyttää muualla lainsäädännössä vaadittua lupaa, saa toimenpiteen kuitenkin aloittaa vasta, kun toimenpiteeseen tarvittava muun lainsäädännön mukainen lupapäätös on saanut lainvoiman tai toiminnan aloittamiseen on saatu oikeus asiassa toimivaltaiselta viranomaiselta. Päätöksen lainvoimaisuus tulee tarkistaa luvassa mainitulta hallinto-oikeudelta valitusajan päättymisen jälkeen.

Luvan haltijan tulee huolehtia, että malminetsintätöitä suorittava henkilöstö ja urakoitsijat ovat perehtyneet tässä luvassa annettuihin määräyksiin.

## Malminetsintäalueen tiedot

Pinta-ala: 272,77 ha  
Alueen nimi: Jussinkivi  
Sijainti: Sotkamo

Alueen tarkempi sijainti ja rajat ilmenevät tähän päätökseen liitetystä lupakartasta (Liite 1). Lupa-alueesta on rajattu pois tiedossa olevat esteet. Malminetsintää ei saa suorittaa tällä luvalla, eikä jokamiehenoikeudella 150 metriä lähempänä asumiseen tai työntekoon tarkoitettua rakennusta, yksityistä pihapiiriä tai erityiseen tarkoitukseen otetuilla alueilla. Jokamiehenoikeuksiin kuuluvalla liikkumisella ei myöskään saa aiheuttaa haittaa tai häiriötä muille ihmisille tai luonnolle.

## Alueesta tarkemmin

Malminetsintäluva-alueella ei sijaitse suojelualueita, suojeluohjelma-alueita tai valtakunnallisesti merkittäviä tai suojeltuja maisema-alueita. Alueella on voimassa Kainuun maakuntakaava. Alueella ei ole voimassaolevaa yleiskaavaa eikä asemakaavaa. Lupa-alueen läheisyydessä sijaitsee Vuoriniemen (FI1200640) Natura-alue.

## Otaksuma mineraaleista

Alue on osa Tipasjärven vihreäkivijaksoa. Haetulla alueella esiintyy samoja happamia vulkaanisia kiviä, joihin liittyy yhtiön hopeakaivoksen Ag-Au-Pb-Zn kaivos. Vihreäkivijakson malmipotentiali on merkittävä. Tähän ja alueen geologiseen potentiaaliin perustuen hakija otaksuu alueella olevan seuraavia kaivosmineraaleja: Hopeaa (Ag), kultaa (Au) sinkkiä (Zn), lyijyä (Pb)

## **Yleisten ja yksityisten etujen turvaamiseksi tarpeelliset lupamääräykset (velvoitteet ja rajoitukset)**

1. Määräys malminetsintätutkimusten sallituista ajankohdista ja menetelmistä, sekä malminetsintään liittyvistä laitteista ja rakennelmista

Tämän malminetsintäluvan nojalla on sallittua suorittaa seuraavia malminetsintätoimenpiteitä ja soveltaa seuraavia malminetsintämenetelmiä:

1. Geofysikaaliset ja geokemialliset tai vaikutuksiltaan niihin verrattavat tutkimusmenetelmät
2. Koneellisesti tehtävät maaperä- ja kallioperänäytteenotto (moreeni-, ura- ja pistenäytteet, kairaus)
3. Tutkimuskaivannot ja tutkimusojat

Perustelut: Hakija on esittänyt hakemuksessaan nämä menetelmät ja kaivosviranomaisen arvioi ne tarpeelliseksi ottaen huomioon kohteella tehdyt aikaisemmat tutkimukset. Jotta mahdolliselle jatkoluvalle edellytetty vaade tehokkaasta malminetsinnästä toteutuu, tässä lupamääräyksessä tarkoitettujen toimenpiteiden tulee olla pääosin suoritettuina.

2. Määräys tutkimustöitä ja -tuloksia koskevasta selvitysvelvollisuudesta

Malminetsintäluvan haltijan on vuosittain toimitettava kaivosviranomaiselle selvitys suoritetuista tutkimustöistä ja niiden tuloksista. Tutkimustöitä ja -tuloksia koskevaan vuosittaiseen selvitykseen on sisällytettävä: käytetyt tutkimus- ja työmenetelmät, yhteenveto tehdyistä tutkimuksista ja pääasialliset tulokset. Ohje löytyy Tukesin internet-sivuilta. Kunkin kalenterivuoden tutkimustöistä ja -tuloksista on raportoitava seuraavan vuoden kesäkuun loppuun mennessä, ellei toisin ohjeisteta.

Perustelut: Määräyksen perusteena on kaivoslaki (621/2011) 14 § ja VNa kaivostoiminnasta (391/2012) 4 §.

3. Määräys jälkitoimenpiteiden ajankohdasta ja ilmoittamisesta kaivosviranomaiselle

Kun malminetsintälupa on rauennut osittain, kokonaan tai peruutettu, malminetsintäluvan haltijan on raukeavilta alueilta;

1) välittömästi saatettava malminetsintäalue yleisen turvallisuuden vaatimaan kuntoon, poistettava väliaikaiset rakennelmat ja laitteet, huolehdittava alueen kunnostamisesta ja siistimisestä sekä saatettava alue mahdollisimman luonnonmukaiseen tilaan. Malminetsintäluvan haltijan on tehtävä kirjallinen ilmoitus kaivosviranomaiselle, malminetsintäalueeseen kuuluvien kiinteistöjen omistajille ja muille oikeudenhaltijoille, kun toimenpiteet on saatettu loppuun. Ilmoituksen tulee sisältää tiedot jälkitoimenpiteiden päättymispäivästä sekä kuvaus toteutetuista jälkitoimenpiteistä.

2) kuuden kuukauden kuluessa luovutettava kaivosviranomaiselle tutkimustyöselostus, tutkimukseen liittyvä tietoaineisto ja kirjallinen esitys edustavasta otoksesta kairasydämiä. Kaivosviranomaisen ohjeistaa hakijoita tarkemmin raportoinnin muodosta. Ohje löytyy Tukesin internet-sivuilta.

Perustelut: Määräyksen perusteena on kaivoslaki (621/2011), 15 § ja VNa kaivostoiminnasta (391/2012), 5 §.

#### 4. Määräys kaivannaisjätteen jätehuoltosuunnitelmasta ja sen noudattamisesta

Malminetsinnästä tässä luvassa sallituilla menetelmillä (lupamääräys 1, menetelmät 1–3) ei synny kaivannaisjätettä. Malminetsintäluvan haltija on velvollinen huolehtimaan maa- ja kiviainesjätteen synnyn ehkäisemisestä, sen haitallisuuden vähentämisestä sekä jätteen hyödyntämisestä tai käsittelemisestä.

Perustelut: Määräyksen perusteena on kaivoslaki (621/2011) 13 § ja VNa kaivostoiminnasta (391/2012) 3 §.

#### 5. Määräys ilmoitusvelvollisuudesta koskien malminetsintäalueen maastotöitä ja rakennelmia

Malminetsintäluvan haltijan on hyvissä ajoin etukäteen ilmoitettava kirjallisesti malminetsintä-alueeseen kuuluvien **kiinteistöjen omistajille** (sekä näihin rinnastettaville, Kaivoslaki 5.2 §), ja muille oikeudenhaltijoille kaikista maastotöistä, jotka voivat aiheuttaa vahinkoa tai haittaa, sekä väliaikaisista rakennelmista

Malminetsintäluvan haltijan on ilmoitettava maastotöistä toimialallaan yleistä etua valvoville viranomaisille:

- Tukesille,
- toimivaltaisen Kainuun ELY-keskuksen ympäristövastuualueelle,
- Mikäli lupa-alueelta löydetään tutkimusten yhteydessä muinaismuistolaissa tarkoitettuja kohteita, tulee luvanhaltijan toimia siten kuin muinaismuistolaissa todetaan ja ilmoittaa löydöksistä viipymättä Museovirastolle tai alueelliselle vastuumuseolle (Kainuun Museo).

Perustelut: Määräyksen perusteena on kaivoslaki (621/2011) 12 § ja VNa kaivostoiminnasta (391/2012) 2 §.

#### 6. Määräys malminetsintäalueen koon pienentämisen aikataulusta

Kaivosviranomaisen ei näe tässä vaiheessa tarvetta malminetsintäalueen pienentämiselle. Tutkimuksia voidaan pitää perusteltuna koko ML2020:0029 alueella. Jos luvan haltija haluaa pienentää voimassa olevaa malminetsintälupaa tai luopua siitä kokonaan, tulee luvan haltijan tehdä ilmoitus joko osittaisesta tai koko malminetsintäalueen raukeamisesta.

Perustelut: Määräyksen perusteena on kaivoslaki (621/2011) 11 §, 51, 67 §). Otettaessa huomioon alueen koko, tutkimussuunnitelma ja sen perustelut, sekä seikka, että kyseessä on vaiheittain etenevä tutkimustoiminta, voidaan tutkimuksia pitää perusteltuna koko alueelle.

#### 7. Määräys vakuuden asettamisesta

Tässä malminetsintäluvassa **ML2020:0029** määrätään lupakohtainen **3500 euron** suuruinen vakuus. Vakuus asetetaan pankkitalletuksena Turvallisuus- ja kemikaalivirastolle kaivoslain (621/2011) 15 §:ssä tarkoitettujen jälkitoimenpiteiden sekä 103 §:ssä tarkoitettujen vahingon ja haitan korvaamista, sekä muiden kaivoslakiin perustuvien velvoitteiden täyttämistä varten. Tässä malminetsintäluvassa määrätty vakuus on asetettava viimeistään 30 päivänä siitä, kun malminetsintälupa on tullut lainvoimaiseksi, luvanhaltijan malminetsinnästä mahdollisesti aiheutuvaa vahinkoa, haittaa tai muuta kaivoslaissa mainittua velvoitetta varten pankkiin avatulle vakuustalletustilille. Kaivoslain 73 §:ssä tarkoitettu luvan siirto ei vapauta vakuutta.

Perustelut: Määräyksen perusteena on kaivoslaki (621/2011) 107, 109, 110 ja 111 §. Vakuus asetetaan kaivosviranomaisen arvion perusteella, joka perustuu

malminetsintäalueilla suoritetun valvontatyön kautta saatuihin havaintoihin. Valvontahavaintojen perusteella tyypillisimpien malminetsintäalueilla sattuvan vahingon suuruusluokka on linjassa tässä luvassa määrätyn vakuuden kanssa. Kaivosviranomaisen on arvioinut toiminnan laatua ja laajuutta (lupamääräys 1), toiminta-alueen erityispiirteitä, sekä luvassa säädettyjä veloitteita lupamääräykset huomioiden ja päätynyt määrättyyn vakuuteen. Luvassa sallitut geofyysiset- ja geokemialliset tutkimusmenetelmät tai maaperä- ja kallioperänäytteenotto tai tutkimusojat eivät aiheuta merkittävää vahinkoa ympäristölle tai luonnolle, kun tutkimustyö suoritetaan lupamääräyksiä noudattaen. Malminetsinnästä johtuvia tyypillisiä maanomistajalle aiheutuvia vahinkoja ovat lähinnä yksittäiset puustovahingot. Luvassa on kielletty luonnonsuojelulain nojalla rauhoitettujen lajien vahingoittaminen tai vaarantaminen. Mikäli alueella on sellaisia, niitä varten on annettu tarkat rajoitukset. Lähtökohtaisesti luvanhaltijan urakoitsijoilla on erillinen vastuuvakuutus tutkimustoimissa aiheutuneita ennakoimattomia vahinkoja varten. Kaivosviranomaisen harkitsee luvan siirron tai muuttamisen yhteydessä, onko vakuuden suuruutta tarkistettava.

8. Määräykset malminetsintää ja malminetsintäalueen käyttöä koskevista seikoista sen varmistamiseksi, ettei toiminnasta aiheudu kaivoslaissa (621/2011) kiellettyä seurausta

Malminetsintä sekä malminetsintäalueella liikkuminen ja muu alueen käyttö on rajoitettava tutkimustyön kannalta välttämättömiin toimenpiteisiin. Toimenpiteet on suoritettava siten, että niistä ei aiheudu kohtuudella vältettävissä olevaa yleisen tai yksityisen edun loukkausta eikä merkittäviä muutoksia luonnonolosuhteissa. Luonnonolosuhteilla tarkoitetaan alueen pohja- ja pintavesioloja, lämpö- ja kosteusoloja sekä kasvien kasvupaikkatekijöitä.

Tämän päätöksen liitteessä 1 tarkoitettulla malminetsintäalueella ja 30 metrin etäisyydellä sen rajasta toiminnan kannalta välttämättömään liikkumiseen ei tarvita erillistä maastoliikennelupaa. Tutkimustyön kannalta välttämättömiin kairaus-toimenpiteisiin saa käyttää alueen vettä, mutta jos kairauksessa käytettävän veden määrä ylittää 100m<sup>3</sup>/vrk, on toimittava siten kuin vesilain (587/2011) 2. luvun 15 §:ssä todetaan. Tutkimustöitä tehtäessä on otettava aina huomioon ympäristönsuojelulain (527/2014) 17§:n mukainen pohjaveden pilaamiskielto. Malminetsinnästä ja muusta malminetsintäalueen käytöstä ei saa aiheutua merkittäviä muutoksia luonnonolosuhteissa, eikä merkittävää maisemallista haittaa.

Malminetsintäluvan haltijan on kairauksen päätyttyä tulpattava kairareiat teräksisen maakairausputken paikalleen jäädessä mansettitulpalla pohjaveden maanpinnalle nousun estämiseksi. Kairaputket on katkaistava noin 0,10–0,20 metrin pituuteen läheltä maanpintaa, kairaputken päät on peitettävä metallisella suojahatulla ja merkittävä selvästi huomiovärillisiin puupaaluin, joissa on kairauspaikan tunnisteet ja heijastin. Kairakohteiden jätehuolto sekä siistiminen on tehtävä välittömästi töiden loputtua kohteella.

Perustelut: Malminetsintäluvan haltijan on luovuttuaan malminetsintäalueesta tai sen menetettyään viipymättä saatettava malminetsintäalue yleisen turvallisuuden vaatimaan kuntoon, sekä saatettava alue mahdollisimman luonnonmukaiseen tilaan (621/2011) 11 ja 15 §.

9. Määräykset yleisen ja yksityisen edun kannalta välttämättömistä ja luvan edellytysten toteuttamiseen liittyvistä seikoista

Malminetsintäluvan haltijan on rajoitettava malminetsintä ja muu malminetsintäalueen käyttö tutkimustyön kannalta välttämättömiin toimenpiteisiin. Toimenpiteet on suunniteltava siten, että niistä ei aiheudu kohtuudella vältettävissä olevaa yleisen tai yksityisen edun loukkausta. Vaikka tässä malminetsintäluvassa sallitut tutkimusmenetelmät eivät vaikuta laajasti ympäristöön, malminetsintäluvan haltijan on oltava kuitenkin riittävästi selvillä hankkeen

ympäristövaikutuksista siinä laajuudessa kuin kohtuudella voidaan edellyttää.

Tässä malminetsintäluvassa sallitut tutkimusmenetelmät on kirjattu lupamääräykseen 1. Sallituilla malminetsintämenetelmillä ei vaikeuteta oikeusvaikutteisen kaavan toteuttamista, ei aiheuteta olennaista haittaa muulle elinkeinotoiminnalle eikä merkittävää maisemallista haittaa. Sallituilla tutkimustoimilla ei myöskään aiheuteta merkittäviä muutoksia luonnonolosuhteissa, harvinaisten tai arvokkaiden luonnonesiintymien olennaista vahingoittumista, merkittävää maisemallista haittaa tai muuta merkittävää vahingollista ympäristövaikutusta, kun tutkimukset suoritetaan päätöksessä sallituilla menetelmillä sallittuina ajankohtina.

Tällä malminetsintäluvalla ei ole tarkoituksena tehdä koelouhintaa taikka laajuudeltaan tai vaikutuksiltaan sitä vastaavia toimenpiteitä, eikä toimintaa myöskään ole suunniteltu asema-kaava-alueelle. Sallittujen, kohteella hetkellisesti suoritettavien tutkimustoimien ei voida myöskään katsoa häiritsevän merkittävästi Suomen pesimälintuja, jotka ovat suurelta osin luonnon-suojelulailla rauhoitettuja. Suomessa seurataan lajien uhanalaisuutta, ja lajien uhanalaisuustilanteen voi tarkastaa Punaisen kirjan verkkopalvelussa (YM & SYKE, 2019), joka löytyy osoitteesta <https://punainenkirja.laji.fi>. Kirjassa on mainittu myös aina uhanalaisuuteen johtaneet syyt ja uhkatekijät tulevaisuudessa. Tässä luvassa sallittuja malminetsintämenetelmiä ei mainita kirjassa syiksi tai tulevaisuuden uhkatekijöiksi.

Luvansaajan on huolehdittava tutkimustoiminnassaan, ettei eri tutkimusvaiheissa päädy kiintoainesta pintavesiin

Lupa-alueelta tunnetaan muinaismuistolain (295/1963) suojelemia kiinteitä muinaisjäännöksiä ja arkeologisia kulttuuriperintökohteita, jotka tulee huomioida lupa-alueen tutkimustöiden ja reittien suunnittelussa: Olkiniemi NE (765010114) kivikautinen asuinpaikka, Olkiniemi 3 (1000022109) kolme tervahautaa, Olkiniemi E (765010115) kaksi pyyntikuoppaa sekä Olkiniemi 4 (100043987) tervahauta.

Luvanhaltijan tulee arkeologisin tutkimuksin selvittää kohteen Olkiluoto NE (mjrek 765010114) osalta sen luonne ja laajuus ennen maahankajoavien malminetsintätöiden alkua kohteen läheisyydessä. Aikaisemman selvityksen kohdekuvauksesta ei käy ilmi kohteen tarkka sijainti. Lisätietoa kohteesta saa Kainuun Museon liitteessä (Liite 6) mainituilta henkilöiltä.

Lisäksi Lupa-alueella saattaa kaukokartoitus Lidark-aineiston pohjalta tarkasteltuna olla muinaismuistolain (295/1963) suojelemia kiinteitä muinaisjäännöksiä ja arkeologisia kulttuuriperintökohteita (tervahautoja), jotka tulee huomioida lupa-alueen tutkimustöiden ja reittien suunnittelussa.

Tutkimustoiminnassa on huomioitava mahdolliset luonnonsuojelulain (9/2023) 65§ mukaiset tiukasti suojeltuihin luontotyyppeihin kuuluvat ”Serpentiinikalliot, -kivikot ja -soraikot” kohteet Jos lupa-alueella esiintyy kyseisiä kohteita tutkimusojitus- tai kuopat eivät ole sallittuja kyseisillä kohteilla ja lisäksi tutkimuskairaukset on suoritettava talvella, kun maankamara on jäässä ja sitä suojaa lumipeite. Lisäksi kairauksessa merkittävästi kertyvä soija on kerättävä pois maastosta. Edellä mainituin ja tässä luvassa sallituin tutkimusmenetelmin lupaehtoja noudattamalla varovaisuusperiaatte huomioiden voidaan todeta, ettei uhanalaiseen luontotyyppeihin kohdistu heikentäviä tai hävittäviä vaikutuksia. Kyseisten kohteiden esiintymisen voi tarkistaa SYKE:n paikkatietoaineistoista (<https://ckan.ymparisto.fi/dataset/serpentiinikalliot-ja-kivikot>) tai Kainuun ELY-keskukselta.

Lisätietoja kohteen tilanteesta saa Kainuun ELY-keskuksen lausunnossa (Liite 5), ja Kainuun Museo lausunnossa (Liite 6) mainitulta yhteyshenkilöltä tai Tukesilta.

Malminetsintäluvun haltijan tulee esittää hyvissä ajoin ennen tutkimustöiden aloittamista tarkka tutkimussuunnitelma toimenpiteineen ja sijaintitietoineen Tukesille. Lisäksi tutkimussuunnitelma tulee toimittaa tiedoksi toimivaltaiselle Kainuun ELY-keskukselle ja Kainuun Museo. Lähtökohtaisesti luvanhaltijalla ei ole kaivoslaissa asetettua yleistä

inventointivelvollisuutta kasvillisuus- tai luontokartoituksille varovaisuusperiaate huomioiden, eikä sellaista edellytetä muiltakaan samankaltaisia vaikutuksia aiheuttavilta maankäyttömuodoilta suojelualueiden ulkopuolella.

Perustelut: Tutkimussuunnitelman esittämisvelvollisuudella varmistetaan, että toimenpiteisiin voidaan tarvittaessa valvonnallisesti puuttua. Samalla Tukesin on mahdollista kaivoslain valvonnan toteuttamiseksi arvioida toimenpiteiden vaikutusta ja tarvittaessa antaa tarkempia lisämääräyksiä toimenpiteiden suorittamisesta. Kaivoslaki (621/2011) 11 § ja 12 §, VNa (391/2012) 2 §.

Siirtyminen lupa-alueelle, ja lupa-alueella liikkuminen on sulanmaan aikana pyrittävä suunnittelemaan niin, että luontaisia aukkopaikkoja ja olemassa olevia uria käytetään mahdollisimman paljon hyväksi. Kosteikkoalueilla liikkumista tulee ensisijaisesti välttää sulanmaan aikana. Toiminnanharjoittajan on oltava selvillä toimintansa ympäristövaikutuksista, ympäristöriskeistä ja niiden hallinnasta sekä haitallisten vaikutusten vähentämismahdollisuuksista. Koneellinen tutkimus ja näytteenotto alueilla, joilla on olemassa vaarana, että tutkimukset tai liikkuminen aiheuttaa maaperään vahinkoja (suot), tulee suorittaa aina ajankohtana, jolloin maaperä on jäänyt. Tutkimusmontut ja kuopat tulee merkitä huomiokepein sekä luiskata loiva reunaisiksi päistään niiden ollessa auki ja sisältävän putoamisvaaran. Tutkimusten päätyttyä tutkimusmontut, -kuopat ja -ojat on täytettävä ja maisemoitava.

Perustelut: Määräys perustuu kaivoslain (621/2011) 11 §:ään. Malminetsintäluvan haltijan on rajoitettava malminetsintä ja muu malminetsintäalueen käyttö tutkimustyön kannalta välttämättömiin toimenpiteisiin. Toimenpiteet on suunniteltava siten, että niistä ei aiheudu kohtuudella vältettävissä olevaa yleisen tai yksityisen edun loukkausta. Malminetsintäluvan nojalla tapahtuvasta malminetsinnästä ja muusta malminetsintäalueen käytöstä ei saa aiheutua:

- 1) haittaa ihmisten terveydelle tai vaaraa yleiselle turvallisuudelle;
- 2) olennaista haittaa muulle elinkeinotoiminnalle;
- 3) merkittäviä muutoksia luonnonolosuhteissa;
- 4) harvinaisten tai arvokkaiden luonnonesiintymien olennaista vahingoittumista;
- 5) merkittävää maisemallista haittaa.

#### 10. Määräys malminetsintäkorvauksen suuruudesta ja maksuajankodasta

Malminetsintäluvan haltijan on maksettava malminetsintäalueeseen kuuluvien kiinteistöjen omistajille vuotuista korvausta **20 euroa hehtaarilta** luvan voimassaoloajalta. Malminetsintäalueesta lasketaan kokonaispinta-ala, ja jokaisen kiinteistön tai muiden rekisteriyksiköiden osalta pinta-ala vähintään 0,1 hehtaarin tarkkuudella.

Malminetsintäkorvaus ensimmäiseltä vuodelta on maksettava viimeistään 30 päivänä siitä, kun malminetsintälupa on tullut lainvoimaiseksi. Seuraavina vuosina korvaus on maksettava vastaavana ajankohtana. Luvan haltijan on ilmoitettava malminetsintäkorvauksen kokonaissuorituksesta kirjallisesti kaivosviranomaiselle, kun velvollisuus on täytetty.

Mikäli hakija pienentää tai muuttaa tässä päätöksessä määrättyä malminetsintäaluetta muutoshakemuksella, määräytyy uusi malminetsintäkorvaus maanomistajalle seuraavasta tämän lupapäätöksen maksupäivästä alkaen muutospäätöksessä määrättävän pinta-alan mukaan.

Perustelut: Määräys perustuu kaivoslain (621/2011) 99 §:ään, jossa säädetään malminetsintäkorvauksen suuruudesta ja maksutavasta, 51 § 67 § ja 69:ään, joissa säädetään malminetsintäluvan raukeamisesta ja muuttamisesta sekä



152.1 §:ään jossa säädetään kaivosviranomaisen on oikeudesta saada kaivoslain säännösten noudattamisen valvontaa varten tarpeelliset tiedot niiltä, joita tämän lain velvoitteet koskevat.

#### 11. Määräys vahinkojen ja haittojen korvaamisesta malminetsintäalueella

Malminetsintäluvan haltijan on korvattava malminetsintäalueella tapahtuvasta kaivoslakiin (621/2011) perustuvasta toiminnasta aiheutuneet vahingot ja haitat, jollei jonkin toimenpiteen osalta korvauksesta toisin säädetä.

Perustelut: Määräys perustuu kaivoslain (621/2011) 103 §:ään, jossa säädetään vahinkojen ja haittojen korvaamisesta malminetsintäalueella.

#### Hakemuksen käsittely

Hakemus Sotkamo Silver Oy	22.6.2020
Kuulutus hakemuksesta: Tukes	30.1.2024
Lausuntopyyntö: Tukes	30.1.2024
Päätös: Tukes	9.4.2024

#### Lupahakemuksesta tiedottaminen

Tukes on tiedottanut hakemuksesta 30.1.2024 kuuluttamalla siitä 30 päivän ajan Sotkamon kunnan ilmoituskanavilla. Hakemus on ollut nähtävillä myös Tukesin internet-sivuilla. Hakemus on ollut nähtävillä 7.3.2024 saakka.

Asianosaisia maanomistajia on tiedotettu hakemuksesta kirjeitse sekä lehti-ilmoituksella (Kainuun Sanomat).

Lausunnot ja mielipiteet on pyydetty toimitettavaksi viimeistään 7.3.2024. Tämän päivämääränkin jälkeen toimitetut lausunnot ja mielipiteet on otettu ratkaisussa huomioon.

#### Lausuntopyyntö ja lausunnot hakemuksesta

Hakemuksesta on lähetetty lausuntopyyntö ja saatu lausunnot seuraavasti:

- 1) Tukesin lausuntopyyntö on lähetetty **Sotkamon kunnalle** 30.1.2024. Sotkamon kunta on antanut lausunnon 13.2.2024 (liite 4).
- 2) Tukesin lausuntopyyntö on lähetetty **Kainuun ELY-keskukselle** 30.1.2024. Kainuun ELY –keskus on antanut lausunnon 1.3.2024 (liite 5).
- 3) Tukesin lausuntopyyntö on lähetetty **Kainuun Museo** 30.1.2024. Kainuun Museo maakuntamuseo on antanut lausunnon 26.2.2024 (liite 6).

#### Muistutukset ja mielipiteet

Hakemuksen johdosta ei esitetty muistutuksia tai mielipiteitä.

#### Hakijan selitys

Hakijalta ei ole pyydetty selitystä.

### **Tukesin kannanotto lausunnoissa ja muistutuksissa esitettyihin yksilöityihin vaatimuksiin**

Lausunnoissa, muistutuksissa ja mielipiteissä esitetyt asiat on otettu lupapäätöksessä huomioon lupamääräyksin.

### **Tiedoksi luvan haltijalle**

#### **Kaivoslain (621/2011) suhde muuhun lainsäädäntöön**

Sen lisäksi, mitä kaivoslaissa säädetään, sovelletaan kaivoslain mukaista lupa- tai muuta asiaa ratkaistaessa ja muutoin tämän lain mukaan toimittaessa muun muassa; luonnonsuojelulakia ([9/2023](#)), ympäristönsuojelulakia ([527/2014](#)), erämaalakia ([62/1991](#)), maankäyttö- ja rakennuslakia ([132/1999](#)), vesilakia ([587/2011](#)), poronhoitolakia ([848/1990](#)), säteilylakia ([592/1991](#)), ydinenergilakia ([990/1987](#)), muinaismuistolakia ([295/1963](#)), maastoliikennelakia ([1710/1995](#)) ja patoturvallisuuslakia ([494/2009](#)). Vesil [587/2011](#). Malminetsintäluvan haltijan on aina noudatettava Suomen lainsäädäntöä ja asiaan liittyviä muita kansainvälisiä sopimuksia.

#### **Maastossa liikkuminen**

Maastoliikennelain (1710/1995) 4.1 §:n ja 4.2 §:n 9-kohdan mukaan kaivoslaissa (621/2011) tarkoitettulla malminetsintäalueella ja 30 metrin etäisyydellä sen rajasta moottorikäyttöisellä ajoneuvolla liikkuminen ei edellytä maanomistajan tai haltijan lupaa, kun kyse on asianomaisessa malminetsintäluvassa tai kaivosluvassa tarkoitetun toiminnan kannalta välttämättömästä liikkumisesta. Mikäli malminetsintäalue rajautuu alueeseen, jolla liikkumista on rajoitettu (esim. luonnonsuojelualue), malminetsintäalueen rajan ulkopuolella tarvitaan alueen hallinnasta vastaavan viranomaisen suostumus.

Viitaten lupamääräykseen 9, malminetsintäluvan haltija veloitetaan rajoittamaan malminetsintä ja malminetsintäalueen käyttö tutkimustyön kannalta välttämättömiin toimenpiteisiin. Malminetsinnästä ei saa aiheutua merkittäviä muutoksia luonnonolosuhteissa, harvinaisten tai arvokkaiden luonnonesiintymien olennaista vahingoittumista, merkittävää maisemallista haittaa. Alueen koskemattomuuteen, joka liittyy alueen suojelutavoitteisiin, on säilytettävä. Aiheutetut vahingot on korvattava maanomistajalle.

#### **Luvan muuttaminen ja raukeaminen**

Malminetsintäluvan haltijan on kaivoslain (621/2011) 69 §:n mukaan haettava malminetsintäluvan muuttamista, jos tutkimussuunnitelmaa muutetaan tai täydennetään siten, että lupamääräyksiä on tarpeen tarkistaa. Luvanhaltija voi lisäksi hakea malminetsintäluvan muuttamista lupamääräysten tarkistamiseksi, kun luvan mukaista toimintaa on tarpeen muuttaa.

Kaivosviranomaisen on (621/2011) 67 §:n mukaan päätettävä, että malminetsintälupa raukeaa, jos luvanhaltija tekee asiaa koskevan ilmoituksen. Luvanhaltija on velvollinen tekemään ilmoituksen, jos tarkoituksena ei enää ole harjoittaa lupaan perustuvaa toimintaa. Malminetsintälupa raukeaa ilmoituksen saavuttua kaivosviranomaiselle.

## Luvan voimassaolon jatkaminen

**Malminetsintäluvan voimassaolon jatkamisen edellytyksistä säädetään kaivoslain (621/2011, sekä 505/2023) 61 §, 61a § sekä 61 b §:ssä.**

Kaivoslain (621/2011) 61.1 §:n mukaan malminetsintäluvan voimassaoloa voidaan jatkaa enintään kolme vuotta kerrallaan siten, että lupa on voimassa yhteensä enintään viisitoista vuotta.

Kaivoslain (621/2011) 61.2 §:n mukaan malminetsintäluvan voimassaolon jatkamisen edellytyksenä on, että:

- 1) malminetsintä on ollut tehokasta ja järjestelmällistä;
- 2) esiintymän hyödyntämismahdollisuuksien selvittäminen edellyttää jatkotutkimuksia;
- 3) luvan haltija on noudattanut tässä laissa säädettyjä velvollisuuksia samoin kuin lupamääräyksiä;
- 4) voimassaolon jatkamisesta ei aiheudu kohtuutonta haittaa yleiselle tai yksityiselle edulle.

Kaivoslain (621/2011) 66 §:n mukaan malminetsintäluvan voimassaolon jatkamista varten lupaviranomaiselle on ennen luvan voimassaolon päättymistä toimitettava lupahakemus sekä lupaharkinnan kannalta tarpeelliset ja luotettavat selvitykset edellä mainituista voimassaolon jatkamisen edellytyksistä.

Kaivostoiminnasta annetun valtioneuvoston asetuksen (391/2012) 27.2 §:n mukaan hakemuksesta tulee käydä ilmi hakijan haluamat muutokset lupa-alueeseen tai muut merkittävät muutokset sekä asianosaisissa tapahtuneet muutokset. Asetuksen 27.3 §:n mukaisesti hakemukseen tulee liittää lupaharkinnan kannalta tarpeellinen ja luotettava selvitys:

- 1) hakemuksen kohteena olevan luvan nojalla tehdyistä toimenpiteistä ja niiden tuloksista;
- 2) alueelle kohdistuneiden tutkimuskustannusten määrästä;
- 3) esiintymän hyödyntämismahdollisuuksista ja jatkotutkimusten tarpeellisuudesta;
- 4) perustelut aluerajaukselle.

Lisäksi hakemukseen sovelletaan vastaavasti, mitä lupahakemuksesta säädetään kaivoslain (621/2011) 34 §:ssä.

## Lupapäätöksestä tiedottaminen

Lupapäätös on toimitettu päätöksenantopäivänä:

- Sotkamo Silver Oy:lle (hakija)

Jäljennös päätöksestä on toimitettu antopäivänä

- Sotkamon kunnalle,
- Kainuun ELY-keskukselle,
- Kainuun Museo tiedoksi,
- niille, jotka ovat jäljennöstä erikseen pyytäneet

Päätöksen antamisesta on ilmoitettu

- maanomistajille (kirjeitse)
- asianosaisille, joita asia erityisesti koskee
- niille, jotka ilmoitusta ovat erikseen pyytäneet

Lupaviranomainen on tiedottanut annetusta päätöksestä Kainuun Sanomat -sanomalehdessä päätöksen antopäivänä.

Tukes toimittaa Maanmittauslaitokselle malminetsintäluvasta tiedot merkittäväksi kiinteistötietojärjestelmään.

Perustelut: Päätöksestä tiedottaminen ja siinä noudatettu menettely perustuvat kaivoslain (621/2011) lupapäätöksestä tiedottamista koskevaan 58 §:ään.

### Päätösmaksu

Tästä päätöksestä perittävä maksu on **3100 €**. Valtion talous- ja henkilöstöhallinnan palvelukeskus lähettää laskun hakijalle.

Maksu perustuu hakemuksen vireille tullessa voimassa olleeseen asetukseen Turvallisuus- ja kemikaaliviraston maksullisista suoritteista (1391/2018).

### Muutoksenhaku

Tähän päätökseen saa kaivoslain (621/2011) 162 §:n nojalla hakea muutosta valittamalla **Pohjois-Suomen hallinto-oikeuteen**.

Valitus on tehtävä kirjallisesti 30 päivän kuluessa päätöksen tiedoksisaannista (808/2019, 13 §). Päätöksen tiedoksisaannin katsotaan tapahtuneen seitsemäntenä päivänä päätöksen julkaisemisesta. Liitteenä olevasta valitusosoituksesta ilmenee, miten muutosta haettaessa on meneteltävä.

Päätöksestä perittävästä maksusta valitetaan samassa järjestyksessä kuin pääasiasta.

### Lisätietoja

kaivosasiat@tukes.fi tai ylitarkastaja Matti Ohtamaa puh. 029 5052 289

Asian on esitellyt ylitarkastaja Matti Ohtamaa ja ratkaissut ryhmäpäällikkö Terho Liikamaa. Tämä asiakirja on allekirjoitettu sähköisesti. Allekirjoittajan henkilöllisyyden ja allekirjoituksen ajankohdan voi varmistaa allekirjoitusta klikkaamalla ja asiakirjan aitous voidaan todentaa sähköisesti. Jos asiakirjaa muutetaan jälkikäteen, allekirjoitus ei ole enää kelvollinen. Sähköinen asiakirja on alkuperäiskappale, eikä allekirjoituksen oikeellisuutta voi varmistaa paperitulosteesta. Alkuperäisen sähköisen asiakirjan voi tarvittaessa pyytää Tukesin kirjaamosta.

### LIITTEET

Liite 1	ML2020:0029 lupakartta
Liite 2	Tilakohtaiset pinta-alat malminetsintälupa-alueella
Liite 3	Asianosaiset maanomistajat
Liite 4	Sotkamo kunnan lausunto
Liite 5	Kainuun ELY-keskuksen lausunto
Liite 6	Kainuun Museo lausunto
Liite 7	Ohje vakuuden asettamiseksi

## VALITUSOSOITUS

### Valitusviranomainen

Päätökseen saa hakea muutosta valittamalla sille hallinto-oikeudelle, jonka tuomiopiirissä pääosa tässä päätöksessä tarkoitettusta alueesta sijaitsee. Toimivaltainen hallinto-oikeus on mainittu valitusosoituksen lopussa. Valituskirjelmä osoitetaan valitusviranomaiselle ja se on toimitettava valitusajassa hallinto-oikeuden kirjaamoon.

### Valitusaika

Valitus on tehtävä kirjallisesti 30 päivän kuluessa päätöksen tiedoksisaannista. Päätöksen tiedoksisaannin katsotaan tapahtuneen seitsemäntenä päivänä päätöksen julkaisemisesta.

### Valitusoikeus

Malminetsintälupaa, kaivoslupaa ja kullanhuuhtontalupaa koskevaan päätökseen, mainitun luvan voimassaolon jatkamista, raukeamista, muuttamista ja peruuttamista koskevaan päätökseen sekä kaivostoiminnan lopettamispäätökseen saa hakea muutosta:

- 1) asianosainen;
- 2) rekisteröity yhdistys tai säätiö, jonka tarkoituksena on ympäristön-, terveyden- tai luonnonsuojelun taikka asuinympäristön viihtyisyyden edistäminen ja jonka sääntöjen mukaisella toiminta-alueella kysymyksessä olevat ympäristövaikutukset ilmenevät;
- 3) toiminnan sijaintikunta tai muu kunta, jonka alueella toiminnan haitalliset vaikutukset ilmenevät;
- 4) elinkeino-, liikenne- ja ympäristökeskus ja muu asiassa toimialallaan yleistä etua valvova viranomainen;
- 5) saamelaiskäräjät sillä perusteella, että luvassa tarkoitettu toiminta heikentää saamelaisten oikeutta alkuperäiskansana ylläpitää ja kehittää omaa kieltään ja kulttuuriaan;
- 6) kolttien kyläkokous sillä perusteella, että luvassa tarkoitettu toiminta heikentää kolttien elinolosuhteita ja mahdollisuuksia harjoittaa elinkeinoja.

Kaivosviranomaisella on lisäksi oikeus valittaa sellaisesta päätöksestä, jolla hallinto-oikeus on muuttanut sen tekemää päätöstä tai kumonnut päätöksen.

### Valituksen sisältö

Valituskirjelmässä on ilmoitettava

- päätös, johon haetaan muutosta
- miltä kohdin päätökseen haetaan muutosta ja mitä muutoksia siihen vaaditaan tehtäväksi
- perusteet, joilla muutosta vaaditaan
- valittajan nimi ja kotikunta
- postiosoite ja puhelinnumero, joihin asiaa koskevat ilmoitukset valittajalle voidaan toimittaa

Jos valittajan puhevaltaa käyttää hänen laillinen edustajansa tai asiamiehensä tai jos valituksen laatijana on joku muu henkilö, valituskirjelmässä on ilmoitettava myös tämän nimi ja kotikunta.

Valittajan, laillisen edustajan tai asiamiehen on allekirjoitettava valituskirjelmä, ellei valituskirjelmää toimiteta sähköisesti (telekopiona tai sähköpostilla).

## Valituksen liitteet

Valituskirjelmään on liitettävä

- päätös, johon haetaan muutosta valittamalla, alkuperäisenä tai jäljennöksenä
- asiakirjat, joihin valittaja vetoaa vaatimuksensa tueksi, jollei niitä ole jo aikaisemmin toimitettu viranomaiselle
- asiamiehen valtakirja

## Valituskirjelmän toimittaminen perille

Valituskirjelmän voi viedä valittaja itse tai hänen valtuuttamansa asiamies. Valituskirjelmä liitteineen voidaan myös lähettää postitse, telekopiona tai sähköpostilla. Postiin valituskirjelmä on jätettävä niin ajoissa, että se ehtii perille valitusajan viimeisenä päivänä ennen aukioloajan päättymistä. Hallinto-oikeudessa kirjaamon aukioloaika on klo 8.00–16.15. Sähköisesti (telekopiona tai sähköpostilla) toimitetun valituskirjelmän on oltava toimitettu niin, että se on käytettävissä vastaanottolaitteessa tai tietojärjestelmässä määräajan viimeisenä päivänä ennen virka-ajan päättymistä.

Valittajalta peritään hallinto-oikeudessa **oikeudenkäyntimaksu 270 euroa**. Tuomioistuinten ja eräiden oikeushallintoviranomaisten suoritteista perittävistä maksuista annetussa laissa (701/1993) on erikseen säädetty eräistä tapauksista, joissa maksua ei peritä.

Toimivaltaisen hallinto-oikeuden yhteystiedot muutoksenhakua varten:

### **Pohjois-Suomen hallinto-oikeus**

käyntiosoite: Torikatu 34–90, 90100 Oulu

postiosoite: PL 189, 90101 Oulu

puhelin: 029 56 42800

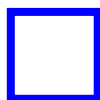
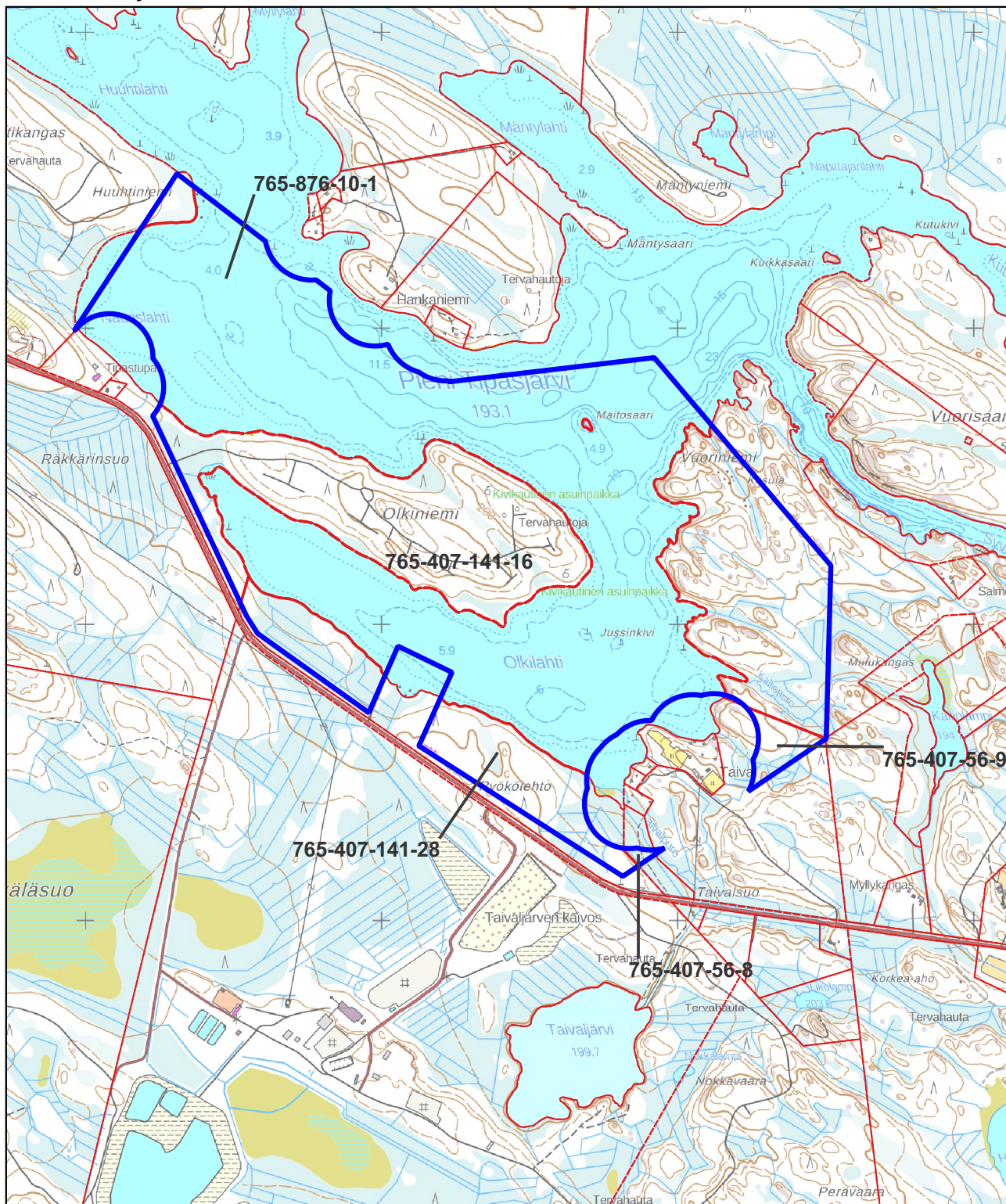
faksi: 029 56 42841

sähköposti: [pohjois-suomi.hao@oikeus.fi](mailto:pohjois-suomi.hao@oikeus.fi)

[hao@oikeus.fi](mailto:hao@oikeus.fi)

Valituksen voi tehdä myös hallinto- ja erityistuomioistuinten asiointipalvelussa osoitteessa: <https://asiointi2.oikeus.fi/hallintotuomioistuimet>

Kartta malminetsintäluupa-alueesta  
Mittakaava ohjeellinen



Malminetsintäluupa-alue



Kiinteistörajat

Mittakaava 1:20 000  
Sotkamo Silver Oy  
Jussinkivi  
ML2020:0029

Kiinteistötunnus	Pinta-ala (ha)
765-407-141-16	87,02
765-407-141-28	22,75
765-407-56-9	3,17
765-876-10-1	159,46
765-407-56-8	0,36

Pinta-ala yhteensä: **272,77 ha**



ASIANOSAINEN MAANOMISTAJA
[REDACTED]
[REDACTED]
[REDACTED]
[REDACTED]
[REDACTED]

## Asiakirjan ovat allekirjoittaneet

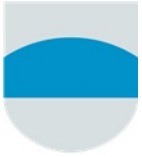
Nimi	Tunnistautuminen	Aika
Huotari Päivi Birgitta	Telia Tunnistus	12.02.2024 12:57:19 UTC+02:00



**Tämä dokumentti on sähköisesti allekirjoitettu**

Sisällys: - Kansilehti (1 sivu)  
- Alkuperäinen dokumentti (3 sivua)

Kansilehden sivu 1/1



Kunnanhallitus

§ 19

05.02.2024

**Lausunto Sotkamo Silver Oy:n malminetsintälupahakemuksista**

KHALL 05.02.2024 § 19

101/10.03.01.00.00/2024

Kaavoittaja

Turvallisuus- ja kemikaalivirasto pyytää kaivoslain 37 §:n nojalla Sotkamon kunnalta lausuntoa Sotkamon kunnan alueelle kohdistuvista malminetsintälupahakemuksista. Lausuntopyynnöt koskevat Sotkamo Silver Oy:n malminetsintälupahakemuksia Rökkärinaho, Jussinkivi, Kantokoski, Heikkisensuo, Talassuo ja Lapasuo -nimisille alueille.

Hakemuksen kohteena olevilla malminetsintälupalupa-alueilla ei ole voimassa olevia asemakaavoja tai oikeusvaikuttaisia yleiskaavoja. Tipasjärven rannalle on ollut laadittavana ranta-asemakaava, mutta hanke on jäänyt kesken. Ranta-asemakaavan laadintaan liittyvissä selvityksissä on todettu muinaismuistoja ja luontoarvoja hakemuksen kohteena olevilta alueilta. Osa malminetsintälupahakemuksista kohdistuu Tipasjärven rannalle rakennettujen rakennuspaikkojen läheisyyteen. Rakennettuja rakennuspaikkoja on Tipasjärven lisäksi hakemusalueiden läheisyydessä mm. Hietajärvellä ja Talassuon viereisellä kankaalla. Osa malminetsintäalueista sijoittuu Hiidenportin kansallispuiston välittömään läheisyyteen, lähimmillään hieman yli sadan metrin etäisyydelle siitä.

Kartat malminetsintälupa-alueista on esityslistan liitteenä. Muutoin asiapaperit ovat nähtävänä kunnan keskustoimistossa.

Lisätietoja asiasta antaa kaavoittaja Juha Kaaresvirta, puh 044 750 2144 ja sähköpostitse juha.kaaresvirta@sotkamo.fi

Kunnanjohtaja  
Ehdotus

Sotkamon kunta haluaa korostaa Hiidenportin kansallispuiston matkailu- ja virkistyskäyttömerkitystä. Malminhyödyntämiseen tähtäävät toimenpiteet tulee kohdentaa kauemmaksi kansallispuistosta sijoituville alueille. Lisäksi lupahakemuksen käsittelyssä tulee huomioida malminetsintäalueen välittömässä läheisyydessä olevat rakennuspaikat sekä Tipasjärven merkitys loma-asumisen ja virkistyskäytön kannalta.

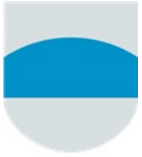
Kunnanhallitus  
Päätös

Kunnanhallitus hyväksyi yksimielisesti kunnanjohtajan ehdotuksen.

Otteet

Turvallisuus- ja kemikaalivirasto  
Kaavoittaja

Liitteet



Kunnanhallitus

§ 19

05.02.2024

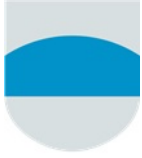
Numero	Otsikko
1	Heikkisensuo liitekartta
2	Jussinkivi_liitekartta
3	Kantokoski liitekartta
4	Lapasuo liitekartta
5	Räkkärinaho liitekartta
6	Talassuo liitekartta

Asianmukaisesti allekirjoitetusta ja tarkastetusta sekä säädetyllä tavalla edeltäpäin ilmoitettuna aikana 12. päivänä helmikuuta 2024 kunnan verkkosivuille yleisesti nähtäväksi viedystä pöytäkirjasta kirjoitetun otteen virallisesti oikeaksi todistaa:

Sotkamossa 12.2.2024

Pöytäkirjanpitäjä

Päivi Huotari



Kunnanhallitus

§ 19

05.02.2024

**Muutoksenhakuohje koskee pykälää: § 19**

**Muutoksenhakukielto**

Päätökseen, joka koskee vain asian valmistelua tai täytäntöönpanoa, ei saa kuntalain 136 §:n mukaan hakea muutosta.



Turvallisuus- ja kemikaaliviraston (Tukes) lausuntopyyntö, saapunut 30.1.2024

### **Sotkamo Silver Oy, malminetsintä, Jussinkivi, lupatunnus ML2020:0029, Sotkamo**

Turvallisuus ja -kemikaalivirasto on lausuntopyynnöllään 30.1.2024 kaivoslain (10.6.2011/621) 37 §:n nojalla pyytänyt Kainuun ELY-keskukselta lausuntoa siitä, voiko Jussinkiven malminetsintäalueella tehdä tehokasta malminetsintää yhtiön hakemuksen mukaisilla tutkimusmenetelmillä ilman, että niistä oin kaivoslain (621/2011) 11 §:n mukaisia vaikutuksia.

Alue on osa Tipasjärven vihreäkivijaksoa ja alueella esiintyy samoja happamia, vulkaanisia kiviä, joihin Hopeakaivoksen Ag-Au-Pd-Zn -esiintymä liittyy.

Tutkimukset ovat alkuvaiheessa lähtötietojen analyysin lisäksi kevyttä käsinäytteenottoa ja kartoitusta. Lisäksi tehdään geofysikaalista tutkimusta. Moreeninäytteenottoa voidaan tehdä käyttäen apuna kevyttä kairakonetta tai kaivinkonetta. Kallionäytekairaukseen käytetään kairakonetta ja apuna maastoajoneuvoa. Lupahakemuksessa ei ole mainintaa tutkimusojien tai kaivantojen tekemisestä. Hakemuksen mukaan tutkimuksissa ei synny kaivannaisjätettä.

#### Kainuun ELY-keskus lausuu asiasta seuraavaa:

Malminetsintälupa-alue sijoittuu Ison Tipasjärven rannan tuntumaan, ja on erittäin tärkeää, että Tukes antaa määräykset kairaussoijan käsittelystä, jotta alueelta ei tule vesistöön kiintoainevalumia.

Ympäristöhallinnon tietojärjestelmissä ei ole tietoa uhanalaisista tai muuten merkittävistä lajeista malminetsintälupahakemuksen kohdealueelta. Havaintotietojen puuttuminen lajitietojärjestelmästä ei kuitenkaan tarkoita, että eikö alueella voisi esiintyä suojelullisesti huomionarvoista lajistoa, sillä tietojärjestelmissä on puutteita, eikä kaikkia alueita ole uhanalaisten lajien suhteen inventoitu. Sen vuoksi Kainuun ELY-keskus muistuttaa, että malminetsintään liittyvässä toiminnassa on otettava huomioon, että luontodirektiivin liitteen IV (a) eläinlajien lisääntymis- ja levähdyspaikkojen hävittäminen ja heikentäminen on luonnonsuojelulain 78 § mukaan kielletty, vaikka esiintymä löytyisi vasta malminetsintäluvan myöntämisen jälkeen. Niin ikään on rauhoitettujen kasvien hävittäminen luonnonsuojelulain 74 §:n sekä rauhoitettuihin eläinlajeihin kuuluvien yksilöiden tahallinen tappaminen ja häiritseminen tai pesien tahallinen vahingoittaminen luonnonsuojelulain 70 §:n nojalla kiellettyjä toimenpiteitä.

1.3.2024

Jussinkiven malminetsintäalue ei sijoitu luonnonsuojelu- tai luonnonsuojeluohjelmien alueelle. Lähin Natura-alue Vuoriniemi (F11200604) sijoittuu lähimmillään noin 100 metrin päähän malminetsintäalueesta. Kyseisen Natura-alueen luontoarvoille ei Kainuun ELY-keskuksen näkemyksen mukaan aiheudu malminetsinnästä haitallisia vaikutuksia. Jussinkiven malminetsintäalueella tai sen välittömässä läheisyydessä ei ole vireillä olevia luonnonsuojelualueiksi perustettavia alueita eikä niitä ole tällä hetkellä tiedossa.

Kainuun ELY-keskus tuo esille, että luonnonsuojelulaki on muuttunut 1.6.2023 lähtien. Uuden luonnonsuojelulain 65 §:ssä on säädetty tiukasti suojellun luontotyyppin heikentämiskiellosta. Huomioiden sen, että alue sijoittuu vihreäkivivyöhykkeelle ja lähialueella esiintyy ultraemäksisiä kivilajeja, ei ole poissuljettua, etteikö myös malminetsintäalueella voisi esiintyä tiukasti suojeltavaa serpentiini-luontotyyppiä. Aluetta ei ole kuitenkaan serpentiiniluontotyyppien osalta inventoitu eikä luontotyyppin esiintyminen siten ole varmaa. Tiukasti suojeltua luontotyyppiä ei saa luonnonsuojelulain 65 §:n nojalla hävittää eikä heikentää. Heikentämisellä tarkoitetaan kyseisen esiintymän ominaispiirteiden tai luontotyyppin toiminnan kannalta keskeisen eliölajiston vähentämistä ja hävittämistä esiintymän tuhoamista tai sen ominaispiirteiden ja keskeisen eliölajiston poistamista kokonaan. Esimerkiksi kallioperän louhinta voi heikentää luontotyyppin ominaispiirteitä. Kielto on voimassa suoraan luonnonsuojelulain nojalla, eikä sen voimaantulo siten edellytä viranomaisen päätöstä. Malminetsintäalueelta on selvitettävä mahdolliset tiukasti suojeltavien luontotyyppien esiintymät.

Malminetsinnälle ei olemassa olevan tiedon perusteella ole muita luonnonsuojelulain näkökulmasta huomioon otettavia seikkoja.

Malminetsintälupahakemuksessa on kuvattu riittävästi toiminnassa käytettäviä menetelmiä. Annettujen tietojen perusteella Kainuun ELY-keskuksen näkemyksen mukaan hakemuksessa esitetystä malminetsinnästä ei aiheudu kaivoslain 11 §:n vastaisia seuraamuksia.

Tämä asiakirja on hyväksytty viraston sähköisessä asianhallintajärjestelmässä. Asian on esitellyt ympäristöasiantuntija Elli Moilanen ja ratkaissut yksikön päällikkö Jari Pesonen. Lausunnon valmisteluun on osallistunut johtava luonnonsuojeluasiantuntija Marja Hyvärinen.

Jakelu

Turvallisuus- ja kemikaalivirasto

Tämä asiakirja KAIELY/94/2024 on hyväksytty sähköisesti / Detta dokument KAIELY/94/2024 har godkänts elektroniskt

Hyväksyjä Moilanen Elli 01.03.2024 13:12

Ratkaisija Pesonen Jari 01.03.2024 13:58





Turvallisuus- ja kemikaalivirasto (Tukes)  
PL 66 (Opastinsilta 12 B)  
00521 Helsinki  
[kaivosasiat@tukes.fi](mailto:kaivosasiat@tukes.fi)

### **Sotkamo, malminetsintälupahakemus ML2020:0029, Jussinkivi**

Turvallisuus- ja kemikaalivirasto (Tukes) on pyytänyt kaivoslain (10.6.2011/621) 37 §:n nojalla Kainuun Museolta lausuntoa Sotkamoon kohdistuvasta malminetsintälupahakemuksesta koskien lupatunnusta **ML2020:0029**. Malminetsintäalue Jussinkivi sijaitsee Sotkamon kirkolta noin 37 km itäkaakkoon käsittäen yhteensä 272,95 hehtaarin alan.

Malminetsinnässä maastotyöt ovat aluksi kevyttä käsinäytteenottoa ja kartoitusta. Moreeninäyteottoihin ja kallionäytteisiin aiotaan käyttää kevyttä kairakonetta tai kaivinkonetta sekä muita maastoajoneuvoja. Tällaisten kulkuneuvojen käyttäminen aiheuttaa alueella mahdollisesti sijaitseville tuntemattomille arkeologisille kohteille pienen riskin. Tässä hankkeessa ei suoriteta suuria maanmuokkaustöitä, kuten tutkimuskaivantoja tai koelouhintaa. Raskasta kairauskalustoa tai mönkijä-peräkärriyhdistelmää ei maastotöissä ilmeisesti käytetä. Malminetsinnässä tehdyt mittaukset, kairaukset sekä työkoneiden siirroista aiheutuva maanpinnan rikkoutuminen eivät saa vahingoittaa alueen arkeologista kulttuuriperintöä.

Hankealueella sijaitsee muinaismuistolain (295/1963) rauhoittama esihistoriallisen ajan kiinteä muinaisjäännös **Oikiniemi NE**, mjrak. 765010114. Kohteessa kivikautinen asuinpaikka. Alueella sijaitsee kolme historiallisen ajan kiinteää muinaisjäännöstä, jotka ovat **Oikiniemi 3**, 1000022109, kohteessa on kolme tervahautaa, **Oikiniemi E**, 765010115, kohteessa on kaksi pyyntikuoppaa ja **Oikiniemi 4**, 1000043987, kohteessa on tervahauta.

Kohdekuvaukset ja sijaintitiedot löytyvät muinaisjäännösrekisteristä osoitteista:

<https://www.kyppi.fi/to.aspx?id=112.765010114>

<https://www.kyppi.fi/to.aspx?id=112.1000022109>

<https://www.kyppi.fi/to.aspx?id=112.765010115>

<https://www.kyppi.fi/to.aspx?id=112.1000043987>

Vuoden 1993 inventointiraportissa kohteen **Oikiniemi NE** kuvaus on epämääräinen. Kohteelle on annettu muinaisjäännösrekisteriin sijaintitieto pelkkänä GPS-koordinaattipisteinä ja kohteelle ei ole tehty aluerajausta. Inventointiraportin kohdekuvauksessa ei selviä, mistä asuinpaikkalöydöt ovat löytyneet. Kainuun Museo katsoo, että tämän kohteen luonne ja laajuus on selvitettävä arkeologisilla tutkimuksilla ja dokumentaatiolla ennen malmin etsinnän alkua.

Kainuun Museolla on ollut käytössään Museoviraston ja Oulun yliopiston yhteistyössä aikaansaama LIDARK-aineisto, minkä avulla hankealueella havaittiin useita tervahautoja, jotka on lisätty muinaisjäännösrekisteriin mahdollisina muinaisjäännösinä, ja jotka olisivat näin ollen muinaismuistolain rauhoittamia. Näitä kohteita ei ole arkeologi tarkastanut maastossa. Hankealueella sijaitsevat mahdolliset muinaisjäännökset ovat **Oikiniemi 5**, 1000050466, **Ryökölehto**, 1000050467, **Taival**, 1000050469, **Kalliopuro**, 1000050470 ja **Kiisula**, 1000050471. Kaikissa kohteissa on yksi tervahauta pois lukien Kiisula, jossa on kaksi tervahautaa.

Kohdekuvaukset ja sijaintitiedot löytyvät muinaisjäännösrekisteristä osoitteista:

<https://www.kyppi.fi/to.aspx?id=112.1000050466>

<https://www.kyppi.fi/to.aspx?id=112.1000050467>

<https://www.kyppi.fi/to.aspx?id=112.1000050469>

<https://www.kyppi.fi/to.aspx?id=112.1000050470>

<https://www.kyppi.fi/to.aspx?id=112.1000050471>

Kainuun Museo haluaa muistuttaa, että muinaismuistolain (295/1963) §1 mukaisesti, muinaisjäännökseen kajoaminen ilman muinaismuistolain nojalla myönnettyä lupaa on kielletty. Tätä kieltoa ei kumoa minkään muun lain nojalla myönnetty lupa, kuten malminetsintälupa. Näin ollen muinaismuistolain §14 mukaisesti, jos maata kaivettaessa tai muuta työtä suoritettaessa tavataan kiinteä muinaisjäännös, jota aikaisemmin ei ole tunnettu, on työ kohteen luona keskeytettävä välittömästi ja löydöstä on viipymättä tehtävä ilmoitus joko Museovirastolle tai alueellisen vastuumuseon (Kainuun Museo) arkeologille. Niin ikään muinaismuistolain §16 mukaisesti, jos alueelta löydetään muinaisesineeksi epäilty esine, tai sellaisen katkelma, on työt paikalla lopetettava välittömästi ja otettava viipymättä yhteys joko Museovirastoon tai alueellisen vastuumuseon arkeologiin.

Kajaanissa 22.2.2024

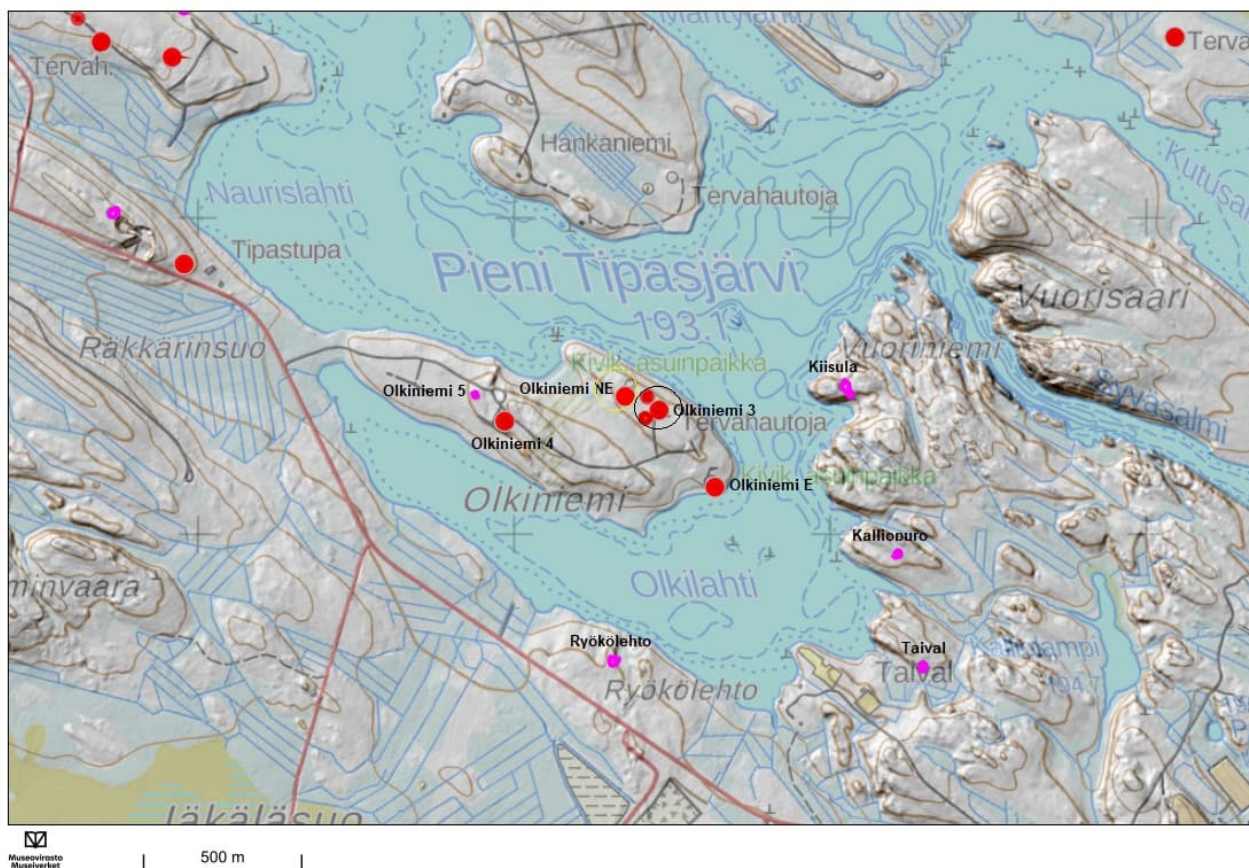
Antti Mäkinen  
museonjohtaja  
044 710 0450

Jouni Väänänen  
arkeologi  
044 710 0507

Sanna Alavaikko  
rakennustutkija  
044 710 0444

TIEDOKSI: Museovirasto  
Kainuun ELY-keskus  
KARTTALIITE: Muinaisjäännökset ja mahdolliset muinaisjäännökset

2024-02-21



Kartta. Hankealueella sijaitsevat ja nimetyt kiinteät muinaisjäännökset on merkitty punaisella ja mahdolliset muinaisjäännökset violetilla värillä. Olkinieki 3 on ympäröity mustalla, koska kohteessa on kolme tervahautaa. Olkinieki SE on ympäröity keltaisella.

## **KAIVOSLAIN (621/2011) MUKAINEN VAKUUS**

Kaivoslain 10 luvun 107 §:n mukaan malminetsintäluvan haltijan on asetettava vakuus mahdollisen vahingon ja haitan korvaamista sekä jälkitoimenpiteiden suorittamista varten, jollei tätä ole pidettävä tarpeettomana toiminnan laatu ja laajuus, toiminta-alueen erityispiirteet, toimintaa varten annettavat lupamääräykset ja luvan hakijan vakavaraisuus huomioon ottaen.

Tukes määrää malminetsintäluvulle asetettavaksi lupakohtaisen vakuuden. Vakuus tulee asettaa pankkitalletuksena Turvallisuus- ja kemikaalivirastolle kaivoslain (621/2011) 15 §:ssä tarkoitettujen jälkitoimenpiteiden sekä 103 §:ssä tarkoitetun vahingon ja haitan korvaamista, sekä muiden kaivoslakiin perustuvien velvoitteiden täyttämistä varten.

Talletus tulee tehdä pankkiin Turvallisuus- ja kemikaaliviraston hyväksi. Pankin tai tilin omistajan tulee toimittaa tilivarojen panttausilmoitus avatusta vakuustilistä Turvallisuus- ja kemikaalivirastolle (os. PL 66, 00521 Helsinki) sekä antaa sitoumus, jolla se luopuu kuittausoikeudesta kyseiseen tiliin. Vakuustili ei saa olla määräaikainen.

Tilivarojen panttausilmoituksen allekirjoittaa pankin edustaja sekä pantattavan tilin omistaja, eli luvan saajayhtiön kaupparekisteriotteessa mainittu henkilö(t), joilla on nimenkirjoitusoikeus.

Vakuus on asetettava viimeistään 30 päivänä siitä, kun malminetsintälupa on tullut lainvoimaiseksi.

### **Tukesille vakuutta varten toimitettavat asiakirjat:**

- Pankin tilivarojen panttausilmoitus (alkuperäinen kappale allekirjoituksin)
- Pantinantajan kaupparekisteriote

Asiakirjat tulee toimittaa Turvallisuus- ja kemikaalivirastolle osoitteeseen PL 66 (Opastinsilta 12B), 00521 Helsinki.