

KUNGGÖRELSE

Säkerhets- och kemikalieverket (Tukes) har med stöd av gruvlagen (621/2011) 27.3.2024 godkänt följande ansökan om malmletningstillstånd:

Sökande: Kuovila Limestone Oy
Områdets namn: Kuovila
Tillståndskod: ML2021:0016
Områdets läge och storlek: Raseborg, 56,82 ha

Ändring i beslut får med stöd av 162 § i gruvlagen (621/2011) sökas hos förvaltningsdomstolen. Besvärstiden är 37 dagar från den dag då beslutet delgavs, nämnda dag inte medräknad. Av besvärсанvisningen som finns i bilagan till beslutet framgår hur ändring ska sökas.

Beslutet finns framlagt till påseende på Tukes webbplats <https://tukes.fi/malminetsintaluvat-ja-valtaukset>.

Mer information kaivosasiat@tukes.fi eller Matti Ohtamaa tfn 029 5052 289

Kungjord 27.3.2024

Finns till påseende fram till 3.5.2024

KUULUTUS

Turvallisuus- ja kemikaalivirasto (Tukes) on kaivoslain (621/2011) perusteella 27.3.2024 hyväksynyt seuraavan malminetsintälupaa koskevan hakemuksen:

Hakija: Kuovila Limestone Oy
Alueen nimi: Kuovila
Lupatunnus: ML2021:0016
Alueen sijainti ja koko: Raasepori, 56,82 ha

Päätökseen saa kaivoslain (621/2011) 162 §:n nojalla hakea muutosta valittamalla hallinto-oikeuteen. Valitus on tehtävä kirjallisesti 30 päivän kuluessa päätöksen tiedoksisaunnista. Päätöksen tiedoksisaunnin katsotaan tapahtuneen seitsemäntenä päivänä päätöksen julkaisemisesta. Päätöksen liitteenä olevasta valitusosoituksesta ilmenee, miten muutosta haettaessa on meneteltävä.

Päätös on nähtävillä Tukesin kotisivulla osoitteessa: <https://tukes.fi/malminetsintaluvat-ja-valtaukset>

Tieto päätöksen antamisesta on julkaistu sijaintikunnan verkkosivuilla.

Lisätietoja kaivosasiat@tukes.fi tai ylitarkastaja Matti Ohtamaa puh. 029 5052 289

Kuulutettu 27.3.2024

Pidetään nähtävänä 3.5.2024 asti.

LIITTEET

Liite 1: Lupakartta malminetsintäalueesta

Kuovila Limestone Oy
Onninpolku 1
83900 Juuka

MALMINETSINTÄLUPAPÄÄTÖS

Hakija: Kuovila Limestone Oy
2489130-3
Suomi

Yhteystiedot: Kuovila Limestone Oy
Onninpolku 1
83900 Juuka

Lisätietoja antaa:

Hannu Repo	Sekä	Jukka Repo
hannu.repo@dolomiittikalkki.fi		050 303 1182
0500 809999		

Alueen nimi: Kuovila
Alueen sijainti: Raasepori

Hakemus on tullut vireille 3.2.2021. Kaivosviranomaisen on tehnyt hakemustarkastuksen ja todennut hakemuksen täyttävän kaivoslain 34 §:n vaatimukset. Hakemukselle on annettu lupatunnus ML2021:0016 ja kaivoslain 34 §:n mukainen etuoikeuspäivämäärä 23.2.2021.

Hakemuksen tarkoitus: Malminetsintä kaivoslain (621/2011) pykälien 5, 9 ja 32 tarkoittamalla tavalla.

PÄÄTÖS

Turvallisuus- ja kemikaalivirasto (Tukes) **myöntää** kaivoslain (621/2011) nojalla Kuovila Limestone Oy:lle malminetsintäluvan nimeltä "Kuovila" lupatunnuksella ML2021:0016.

Perustelut: Hakija on osoittanut, että kaivoslaissa (621/2011) säädetyt edellytykset täytyvät eikä luvan myöntämiselle ole kaivoslaissa säädettyä estettä. Tässä malminetsintälupapäätöksessä annetut tarpeelliset tarkentavat lupamääräykset yleisten ja yksityisten etujen turvaamiseksi perustuvat kaivoslain (621/2011) 51 §.

Malminetsintäluvan nojalla luvanhaltijalla on oikeus omalla ja toisen maalla tässä luvassa mainitulla alueella (malminetsintäalueella) tutkia geologisten muodostumien rakenteita ja koostumusta sekä tehdä muita kaivostoimintaa valmistelevia tutkimuksia ja muuta malminetsintää esiintymän paikallistamiseksi sekä sen laadun, laajuuden ja hyödyntämiskelpoisuuden selvittämiseksi sen mukaan kuin tässä malminetsintäluvassa tarkemmin määrätään. Malminetsintälupa ei oikeuta esiintymän hyödyntämiseen.

Päätöksen voimassaolo

Malminetsintälupa on **voimassa tällä päätöksellä enintään neljä (4) vuotta** päätöksen lainvoimaiseksi tulosta.

Perustelut: Luvan voimassaoloaika on lain sallima enimmäisaika malminetsintäluvalle. Malminetsintäluvan voimassaoloa voidaan jatkaa enintään kolme vuotta kerrallaan siten, että lupa on voimassa yhteensä enintään viisitoista vuotta. Mikäli luvanhaltija haluaa pienentää voimassa olevaa malminetsintälupaa sen voimassaoloaikana tai luopua siitä kokonaan, tulee luvanhaltijan toimittaa kaivosviranomaiselle ilmoitus joko osittaisesta tai koko malminetsintäalueen raukeamisesta (Kaivoslaki 621/2011, 60 §, 61 §, 66 §, 67 §).

Päätöksen täytäntöönpano

Kaivoslain (621/2011) 168.1 §:n mukaisesti malminetsintäluvan perustuvat toimenpiteet saa aloittaa, kun siihen oikeuttava lupapäätös on saanut lainvoiman ja lupapäätöksessä määrätyt velvoitteet on suoritettu. Jos toimenpiteen suorittaminen edellyttää muualla lainsäädännössä vaadittua lupaa, saa toimenpiteen kuitenkin aloittaa vasta, kun toimenpiteeseen tarvittava muun lainsäädännön mukainen lupapäätös on saanut lainvoiman tai toiminnan aloittamiseen on saatu oikeus asiassa toimivaltaiselta viranomaiselta. Päätöksen lainvoimaisuus tulee tarkistaa luvassa mainitulta hallinto-oikeudelta valitusajan päättymisen jälkeen.

Luvan haltijan tulee huolehtia, että malminetsintätöitä suorittava henkilöstö ja urakoitsijat ovat perehtyneet tässä luvassa annettuihin määräyksiin.

Malminetsintäalueen tiedot

Pinta-ala: 56,82 ha

Alueen nimi: Kuovila

Sijainti: Raasepori

Alueen tarkempi sijainti ja rajat ilmenevät tähän päätökseen liitetystä lupakartasta (Liite 1). Lupa-alueesta on rajattu pois tiedossa olevat esteet. Malminetsintää ei saa suorittaa tällä luvalla, eikä jokamiehenoikeudella 150 metriä lähempänä asumiseen tai työntekoon tarkoitettua rakennusta, yksityistä pihapiiriä tai erityiseen tarkoitukseen otetuilla alueilla. Jokamiehenoikeuksiin kuuluvalla liikkumisella ei myöskään saa aiheuttaa haittaa tai häiriötä muille ihmisille tai luonnolle.

Alueesta tarkemmin

Malminetsintä lupa-alueella ei sijaitse suojelualueita, suojeluohjelma-alueita tai valtakunnallisesti merkittäviä tai suojeltuja maisema-alueita. Alueella on voimassa Uusimaa 2050-maakuntakaava, jossa alue on merkitty metsävaltaiseksi alueeksi. Alueella ei ole yleiskaavaa eikä asemakaavaa.

Otaksuma mineraaleista

Alueella aiemmin tehtyihin Geologian tutkimuskeskuksen sekä alueen geologiseen malmipotentialiin sekä hakijan suorittamiin tutkimuksiin ja tuloksiin perustuen hakija otaksuu alueella olevan seuraavia kaivosmineraaleja: Kalsiittia ja wollastoniittia

Yleisten ja yksityisten etujen turvaamiseksi tarpeelliset lupamääräykset (velvoitteet ja rajoitukset)

1. Määräys malminetsintätutkimusten sallituista ajankohdista ja menetelmistä, sekä malminetsintään liittyvistä laitteista ja rakennelmista

Tämän malminetsintäluvan nojalla on sallittua suorittaa seuraavia malminetsintätoimenpiteitä ja soveltaa seuraavia malminetsintämenetelmiä:

1. Geofysikaaliset ja geokemialliset tai vaikutuksiltaan niihin verrattavat tutkimusmenetelmät
2. Koneellisesti tehtävät maaperä- ja kallioperänäytteenotto (moreeni-, ura- ja pistenäytteet, kairaus)

Perustelut: Hakija on esittänyt hakemuksessaan nämä menetelmät ja kaivosviranomaisen arvioi ne tarpeelliseksi ottaen huomioon kohteella tehdyt aikaisemmat tutkimukset. Jotta mahdolliselle jatkoluvalle edellytetty vaade tehokkaasta malminetsinnästä toteutuu, tässä lupamääräyksessä tarkoitettujen toimenpiteiden tulee olla pääosin suoritettuina.

2. Määräys tutkimustöitä ja -tuloksia koskevasta selvitysvelvollisuudesta

Malminetsintäluvan haltijan on vuosittain toimitettava kaivosviranomaiselle selvitys suoritetuista tutkimustöistä ja niiden tuloksista. Tutkimustöitä ja -tuloksia koskevaan vuosittaiseen selvitykseen on sisällytettävä: käytetyt tutkimus- ja työmenetelmät, yhteenveto tehdyistä tutkimuksista ja pääasialliset tulokset. Ohje löytyy Tukesin internet-sivuilta. Kunkin kalenterivuoden tutkimustöistä ja -tuloksista on raportoitava seuraavan vuoden kesäkuun loppuun mennessä, ellei toisin ohjeisteta.

Perustelut: Määräyksen perusteena on kaivoslaki (621/2011) 14 § ja VNa kaivostoiminnasta (391/2012) 4 §.

3. Määräys jälkitoimenpiteiden ajankohdasta ja ilmoittamisesta kaivosviranomaiselle

Kun malminetsintälupa on rauennut osittain, kokonaan tai peruutettu, malminetsintäluvan haltijan on raukeavilta alueilta;

1) välittömästi saatettava malminetsintäalue yleisen turvallisuuden vaatimaan kuntoon, poistettava väliaikaiset rakennelmat ja laitteet, huolehdittava alueen kunnostamisesta ja siistimisestä sekä saatettava alue mahdollisimman luonnonmukaiseen tilaan. Malminetsintäluvan haltijan on tehtävä kirjallinen ilmoitus kaivosviranomaiselle, malminetsintäalueeseen kuuluvien kiinteistöjen omistajille ja muille oikeudenhaltijoille, kun toimenpiteet on saatettu loppuun. Ilmoituksen tulee sisältää tiedot jälkitoimenpiteiden päättymispäivästä sekä kuvaus toteutetuista jälkitoimenpiteistä.

2) kuuden kuukauden kuluessa luovutettava kaivosviranomaiselle tutkimustyöselostus, tutkimukseen liittyvä tietoaineisto ja kirjallinen esitys edustavasta otoksesta kairasydämiä. Kaivosviranomaisen ohjeistaa hakijoita tarkemmin raportoinnin muodosta. Ohje löytyy Tukesin internet-sivuilta.

Perustelut: Määräyksen perusteena on kaivoslaki (621/2011), 15 § ja VNa kaivostoiminnasta (391/2012), 5 §.

4. Määräys kaivannaisjätteen jätehuoltosuunnitelmasta ja sen noudattamisesta

Malminetsinnästä tässä luvassa sallituilla menetelmillä (lupamääräys 1, menetelmät 1–2) ei synny kaivannaisjätettä. Malminetsintäluvan haltija on velvollinen huolehtimaan maa- ja kiviainesjätteen synnyn ehkäisemisestä, sen haitallisuuden vähentämisestä sekä jätteen hyödyntämisestä tai käsittelemisestä.

Perustelut: Määräyksen perusteena on kaivoslaki (621/2011) 13 § ja VNa kaivostoiminnasta (391/2012) 3 §.

5. Määräys ilmoitusvelvollisuudesta koskien malminetsintäalueen maastotöitä ja rakennelmia

Malminetsintäluvan haltijan on hyvissä ajoin etukäteen ilmoitettava kirjallisesti malminetsintä-alueeseen kuuluvien **kiinteistöjen omistajille** (sekä näihin rinnastettaville, Kaivoslaki 5.2 §) ja muille oikeudenhaltijoille kaikista maastotöistä, jotka voivat aiheuttaa vahinkoa tai haittaa, sekä väliaikaisista rakennelmista.

Malminetsintäluvan haltijan on ilmoitettava maastotöistä toimialallaan yleistä etua valvoville viranomaisille:

- Tukesille,
- toimivaltaisen Uudenmaan ELY-keskuksen ympäristövastuualueelle,
- Mikäli lupa-alueelta löydetään tutkimusten yhteydessä muinaismuistolaissa tarkoitettuja kohteita, tulee luvanhaltijan toimia siten kuin muinaismuistolaissa todetaan ja ilmoittaa löydöksistä viipymättä Museovirastolle tai alueelliselle vastuumuseolle (Länsi-Uudenmaan museo).

Perustelut: Määräyksen perusteena on kaivoslaki (621/2011) 12 § ja VNa kaivostoiminnasta (391/2012) 2 §.

6. Määräys malminetsintäalueen koon pienentämisen aikataulusta

Kaivosviranomaisen ei näe tässä vaiheessa tarvetta malminetsintäalueen pienentämiselle. Tutkimuksia voidaan pitää perusteltuna koko ML2021:0016 alueella. Jos luvan haltija haluaa pienentää voimassa olevaa malminetsintäaluetta tai luopua siitä kokonaan, tulee luvan haltijan tehdä ilmoitus joko osittaisesta tai koko malminetsintäalueen raukeamisesta.

Perustelut: Määräyksen perusteena on kaivoslaki (621/2011) 11 §, 51, 67 §). Olettaessa huomioon alueen koko, tutkimussuunnitelma ja sen perustelut, sekä seikka, että kyseessä on vaiheittain etenevä tutkimustoiminta, voidaan tutkimuksia pitää perusteltuna koko alueelle.

7. Määräys vakuuden asettamisesta

Tässä malminetsintäluvassa **ML2021:0016** määrätään lupakohtainen **3000 euron** suuruinen vakuus. Vakuus asetetaan pankkitalletuksena Turvallisuus- ja kemikaalivirastolle kaivoslain (621/2011) 15 §:ssä tarkoitettujen jälkitoimenpiteiden sekä 103 §:ssä tarkoitetun vahingon ja haitan korvaamista, sekä muiden kaivoslakiin perustuvien velvoitteiden täyttämistä varten. Tässä malminetsintäluvassa määrätty vakuus on asetettava viimeistään 30 päivänä siitä, kun malminetsintä lupa on tullut lainvoimaiseksi, luvanhaltijan malminetsinnästä mahdollisesti aiheutuvaa vahinkoa, haittaa tai muuta kaivoslaissa mainittua velvoitetta varten pankkiin avatulle vakuustalletustilille. Kaivoslain 73 §:ssä tarkoitettu luvan siirto ei vapauta vakuutta.

Perustelut: Määräyksen perusteena on kaivoslaki (621/2011) 107, 109, 110 ja 111 §. Vakuus asetetaan kaivosviranomaisen arvion perusteella, joka perustuu malminetsintäalueilla suoritetun valvontatyön kautta saatuihin havaintoihin. Valvontahavaintojen perusteella tyypillisimpien malminetsintäalueilla sattuvan vahingon suuruusluokka on linjassa tässä luvassa määrätyn vakuuden kanssa. Kaivosviranomaisen on arvioinut toiminnan laatua ja laajuutta (lupamääräys 1), toiminta-alueen erityispiirteitä, sekä luvassa säädettyjä velvoitteita lupamääräykset huomioiden ja päätyttyä määrättyyn vakuuteen. Luvassa sallitut geofyysiset- ja geokemialliset tutkimusmenetelmät tai maaperä- ja kallioperänäytteenotto eivät aiheuta merkittävää vahinkoa ympäristölle tai luonnolle, kun tutkimustyö suoritetaan lupamääräyksiä noudattaen. Malminetsinnästä johtuvia tyypillisiä maanomistajalle aiheutuvia vahinkoja ovat lähinnä yksittäiset puustovahingot. Luvassa on kielletty luonnonsuojelulain nojalla rauhoitettujen lajien vahingoittaminen tai vaarantaminen. Mikäli alueella on sellaisia, niitä varten on annettu tarkat rajoitukset. Lähtökohtaisesti luvanhaltijan urakoitsijoilla on erillinen vastuuvakuutus tutkimustoimissa aiheutuneita ennakoimattomia vahinkoja varten. Kaivosviranomaisen harkitsee luvan siirron tai muuttamisen yhteydessä, onko vakuuden suuruutta tarkistettava.

8. Määräykset malminetsintää ja malminetsintäalueen käyttöä koskevista seikoista sen varmistamiseksi, ettei toiminnasta aiheudu kaivoslaissa (621/2011) kiellettyä seurausta

Malminetsintä sekä malminetsintäalueella liikkuminen ja muu alueen käyttö on rajoitettava tutkimustyön kannalta välttämättömiin toimenpiteisiin. Toimenpiteet on suoritettava siten, että niistä ei aiheudu kohtuudella vältettävissä olevaa yleisen tai yksityisen edun loukkausta eikä merkittäviä muutoksia luonnonolosuhteissa. Luonnonolosuhteilla tarkoitetaan alueen pohja- ja pintavesioleja, lämpö- ja kosteusoleja sekä kasvien kasvupaikkatekijöitä.

Tämän päätöksen liitteessä 1 tarkoitettulla malminetsintäalueella ja 30 metrin etäisyydellä sen rajasta toiminnan kannalta välttämättömään liikkumiseen ei tarvita erillistä maastoliikennelupaa. Tutkimustyön kannalta välttämättömiin kairaus-toimenpiteisiin saa käyttää alueen vettä, mutta jos kairauksessa käytettävän veden määrä ylittää 100m³/vrk, on toimittava siten kuin vesilain (587/2011) 2. luvun 15 §:ssä todetaan. Tutkimustöitä tehtäessä on otettava aina huomioon ympäristönsuojelulain (527/2014) 17§:n mukainen pohjaveden pilaamiskielto. Malminetsinnästä ja muusta malminetsintäalueen käytöstä ei saa aiheutua merkittäviä muutoksia luonnonolosuhteissa, eikä merkittävää maisemallista haittaa.

Malminetsintäluvan haltijan on kairauksen päätyttyä tulpattava kairareitit teräksisen maakairausputken paikalleen jäädessä mansettitulpalla pohjaveden maanpinnalle nousun estämiseksi. Kairaputket on katkaistava noin 0,10–0,20 metrin pituuteen läheltä maanpintaa, kairaputken päät on peitettävä metallisella suojahatulla ja merkittävä selvästi huomiovärillisin puupaaluin, joissa on kairauspaikan tunnisteet ja heijastin. Kairakohteiden jätehuolto sekä siistiminen on tehtävä välittömästi töiden loputtua kohteella.

Perustelut: Malminetsintäluvan haltijan on luovuttuaan malminetsintäalueesta tai sen menetettyään viipymättä saatettava malminetsintäalue yleisen turvallisuuden vaatimaan kuntoon, sekä saatettava alue mahdollisimman luonnonmukaiseen tilaan (621/2011) 11 ja 15 §.

9. Määräykset yleisen ja yksityisen edun kannalta välttämättömistä ja luvan edellytysten toteuttamiseen liittyvistä seikoista

Malminetsintäluvan haltijan on rajoitettava malminetsintä ja muu malminetsintäalueen käyttö tutkimustyön kannalta välttämättömiin toimenpiteisiin. Toimenpiteet on suunniteltava siten, että niistä ei aiheudu kohtuudella vältettävissä olevaa yleisen tai yksityisen edun loukkausta. Vaikka tässä malminetsintäluvassa sallitut tutkimusmenetelmät eivät vaikuta laajasti ympäristöön, malminetsintäluvan haltijan on oltava kuitenkin riittävästi selvillä hankkeen ympäristövaikutuksista siinä laajuudessa kuin kohtuudella voidaan edellyttää.

Tässä malminetsintäluvassa sallitut tutkimusmenetelmät on kirjattu lupamääräykseen 1. Sallituilla malminetsintämenetelmillä ei vaikeuteta oikeusvaikutteisen kaavan toteuttamista, ei aiheuteta olennaista haittaa muulle elinkeinotoiminnalle eikä merkittävää maisemallista haittaa. Sallituilla tutkimustoimilla ei myöskään aiheuteta merkittäviä muutoksia luonnonolosuhteissa, harvinaisten tai arvokkaiden luonnonesiintymien olennaista vahingoittumista, merkittävää maisemallista haittaa tai muuta merkittävää vahingollista ympäristövaikutusta, kun tutkimukset suoritetaan päätöksessä sallituilla menetelmillä sallittuina ajankohtina.

Tällä malminetsintäluvalla ei ole tarkoituksena tehdä koelouhintaa taikka laajuudeltaan tai vaikutuksiltaan sitä vastaavia toimenpiteitä, eikä toimintaa myöskään ole suunniteltu asema-kaava-alueelle. Sallittujen, kohteella hetkellisesti suoritettavien tutkimustoimien ei voida myöskään katsoa häiritsevän merkittävästi Suomen pesimälintuja, jotka ovat suurelta osin luonnonsuojelulailta rauhoitettuja. Suomessa seurataan lajien uhanalaisuutta, ja lajien uhanalaisuustilanteen voi tarkastaa Punaisen kirjan verkkopalvelussa (YM & SYKE, 2019), joka löytyy osoitteesta <https://punainenkirja.laji.fi>. Kirjassa on mainittu myös aina uhanalaisuuteen johtaneet syyt ja uhkatekijät tulevaisuudessa. Tässä luvassa sallittuja malminetsintämenetelmiä ei mainita kirjassa syiksi tai tulevaisuuden uhkatekijöiksi.

Luvansaajan on huolehdittava tutkimustoiminnassaan, ettei eri tutkimusvaiheissa päädy kiintoainesta pintavesiin.

Alueelle ei ole perustettuja luonnonsuojelualueita, mutta tutkimusalueella saattaa olla liito-oravan elinympäristö. Liito-oravan lisääntymis- ja levähdyspaikkojen hävittäminen ja heikentäminen on luonnonsuojelulain 78 §:n nojalla kielletty. Liito-oravan pesäpuita ei saa poistaa, ja tunnetun elinympäristön läheisyydessä puiden poistamisesta tulee aina ilmoittaa etukäteen Varsinais-Suomen ELY-keskukselle tai Uudenmaan ELY-keskukselle. Mahdolliset lajihavainnot tulee myös ilmoittaa Varsinais-Suomen ELY-keskukselle tai Uudenmaan ELY-keskukselle ja huomioida tutkimuksia suunniteltaessa.

Lupa-alueelta ei tunneta muinaismuistolain (295/1963) suojelemia kiinteitä muinaisjäännöksiä tai arkeologisia kulttuuriperintökohteita. Lupa-alueen läheisyyteen sijoittuu muinaisjäännöskohde Kalkkuuninmäki (1000049871) jonka tarkkaa sijaintia ei tunneta. Kyseinen kohde täytyy ottaa huomioon tutkimustoimintaa suunniteltaessa.

Lisätietoja kohteen tilanteesta saa Uudenmaan ELY-keskuksen lausunnossa (Liite 5) ja Länsi-Uudenmaan museo lausunnossa (Liite 6) mainitulta yhteyshenkilöltä tai Tukesilta. Rauhoitusmääräyksistä poikkeamista koskevissa asioissa toimivaltainen lupaviranomainen on Varsinais-Suomen ELY-keskus.

Malminetsintäluvan haltijan tulee esittää hyvissä ajoin ennen tutkimustöiden aloittamista tarkka tutkimussuunnitelma toimenpiteineen ja sijaintitietoineen Tukesille. Lisäksi tutkimussuunnitelma tulee toimittaa tiedoksi toimivaltaiselle Uudenmaan ELY-keskukselle ja Länsi-Uudenmaan museolle. Lähtökohtaisesti luvanhaltijalla ei ole kaivoslaisia asetettua yleistä inventointivelvollisuutta kasvillisuus- tai luontokartoituksille varovaisuusperiaate huomioiden, eikä sellaista edellytetä muiltakaan samankaltaisia vaikutuksia aiheuttavilta maankäyttömuodoilta suojelualueiden ulkopuolella.

Perustelut: Tutkimussuunnitelman esittämisvelvollisuudella varmistetaan, että toimenpiteisiin voidaan tarvittaessa valvonnallisesti puuttua. Samalla Tukesin on mahdollista kaivoslain valvonnan toteuttamiseksi arvioida toimenpiteiden vaikutusta ja tarvittaessa antaa tarkempia lisämääräyksiä toimenpiteiden suorittamisesta. Kaivoslaki (621/2011) 11 § ja 12 §, VNa (391/2012) 2 §.

Siirtyminen lupa-alueelle, ja lupa-alueella liikkuminen on sulanmaan aikana pyrittävä suunnittelemaan niin, että luontaisia aukkopaikkoja ja olemassa olevia uria käytetään mahdollisimman paljon hyväksi. Kosteikkoalueilla liikkumista tulee ensisijaisesti välttää sulanmaan aikana. Toiminnanharjoittajan on oltava selvillä toimintansa ympäristövaikutuksista, ympäristöriskeistä ja niiden hallinnasta sekä haitallisten vaikutusten vähentämismahdollisuuksista. Koneellinen tutkimus ja näytteenotto alueilla, joilla on olemassa vaarana, että tutkimukset tai liikkuminen aiheuttaa maaperään vahinkoja (suot), tulee suorittaa aina ajankohtana, jolloin maaperä on jäänyt.

Perustelut: Määräys perustuu kaivoslain (621/2011) 11 §:ään. Malminetsintäluvan haltijan on rajoitettava malminetsintä ja muu malminetsintäalueen käyttö tutkimustyön kannalta välttämättömiin toimenpiteisiin. Toimenpiteet on suunniteltava siten, että niistä ei aiheudu kohtuudella vältettävissä olevaa yleisen tai yksityisen edun loukkausta. Malminetsintäluvan nojalla tapahtuvasta malminetsinnästä ja muusta malminetsintäalueen käytöstä ei saa aiheutua:

- 1) haittaa ihmisten terveydelle tai vaaraa yleiselle turvallisuudelle;
- 2) olennaista haittaa muulle elinkeinotoiminnalle;
- 3) merkittäviä muutoksia luonnonolosuhteissa;
- 4) harvinaisten tai arvokkaiden luonnonesiintymien olennaista vahingoittumista;
- 5) merkittävää maisemallista haittaa.

10. Määräys malminetsintäkorvauksen suuruudesta ja maksuajankodasta

Malminetsintäluvan haltijan on maksettava malminetsintäalueeseen kuuluvien kiinteistöjen omistajille vuotuista korvausta **20 euroa hehtaarilta** luvan voimassaoloajalta. Malminetsintäalueesta lasketaan kokonaispinta-ala, ja jokaisen kiinteistön tai muiden rekisteriyksiköiden osalta pinta-ala vähintään 0,1 hehtaarin tarkkuudella.

Malminetsintäkorvaus ensimmäiseltä vuodelta on maksettava viimeistään 30 päivänä siitä, kun malminetsintälupa on tullut lainvoimaiseksi. Seuraavina vuosina korvaus on maksettava vastaavana ajankohtana. Luvan haltijan on ilmoitettava malminetsintäkorvauksen kokonaissuorituksesta kirjallisesti kaivosviranomaiselle, kun velvollisuus on täytetty.

Mikäli hakija pienentää tai muuttaa tässä päätöksessä määrättyä malminetsintäaluetta muutoshakemuksella, määräytyy uusi malminetsintäkorvaus maanomistajalle seuraavasta tämän lupapäätöksen maksupäivästä alkaen muutospäätöksessä määrättävän pinta-alan mukaan.

Perustelut: Määräys perustuu kaivoslain (621/2011) 99 §:ään, jossa säädetään malminetsintäkorvauksen suuruudesta ja maksutavasta, 51 § 67 § ja 69:ään, joissa säädetään malminetsintäluvan raukeamisesta ja muuttamisesta sekä 152.1 §:ään jossa säädetään kaivosviranomaisen on oikeudesta saada kaivoslain säännösten noudattamisen valvontaa varten tarpeelliset tiedot niiltä, joita tämän lain velvoitteet koskevat.

11. Määräys vahinkojen ja haittojen korvaamisesta malminetsintäalueella

Malminetsintäluvan haltijan on korvattava malminetsintäalueella tapahtuvasta kaivoslakiin (621/2011) perustuvasta toiminnasta aiheutuneet vahingot ja haitat, jollei jonkin toimenpiteen osalta korvauksesta toisin säädetä.

Perustelut: Määräys perustuu kaivoslain (621/2011) 103 §:ään, jossa säädetään vahinkojen ja haittojen korvaamisesta malminetsintäalueella.

Hakemuksen käsittely

Hakemus: Kuovila Limestone Oy	3.2.2021
Hakemuksen muutos: Kuovila Limestone Oy (<i>Toimitettu aluerajaus</i>)	23.2.2021
Kuulutus hakemuksesta: Tukes	12.12.2023
Lausuntopyyntö: Tukes	12.12.2023
Päätös: Tukes	27.3.2024

Lupahakemuksesta tiedottaminen

Tukes on tiedottanut hakemuksesta 12.2023 kuuluttamalla siitä 30 päivän ajan Raaseporin kaupungin ilmoituskanavilla. Hakemus on ollut nähtävillä myös Tukesin internet-sivuilla. Hakemus on ollut nähtävillä 18.1.2024 saakka.

Asianosaisia maanomistajia on tiedotettu hakemuksesta kirjeitse sekä lehti-ilmoituksella (Länsi-Uudenmaan sanomat).

Lausunnot ja mielipiteet on pyydetty toimitettavaksi viimeistään 18.1.2024. Tämän päivämääränkin jälkeen toimitetut lausunnot ja mielipiteet on otettu ratkaisussa huomioon.

Lausuntopyyntö ja lausunnot hakemuksesta

Hakemuksesta on lähetetty lausuntopyyntö ja saatu lausunnot seuraavasti:

- 1) Tukesin lausuntopyyntö on lähetetty **Raaseporin kaupungille** 12.12.2023. Raaseporin kaupunki on antanut lausunnon 16.2.2024 (liite 4).
- 2) Tukesin lausuntopyyntö on lähetetty **Uudenmaan ELY-keskukselle** 12.12.2023. Uudenmaan ELY –keskus on antanut lausunnon 12.1.2024 (liite 5).
- 3) Tukesin lausuntopyyntö on lähetetty **Länsi-Uudenmaan museo** 12.12.2023. Länsi-Uudenmaan museo on antanut lausunnon 18.1.2024 (liite 6).

Muistutukset ja mielipiteet

Hakemuksen johdosta ei esitetty muistutuksia tai mielipiteitä.

Hakijan selitys

Hakijalta ei ole pyydetty selitystä.

Tukesin kannanotto lausunnoissa ja muistutuksissa esitettyihin yksilöityihin vaatimuksiin

Lausunnoissa, muistutuksissa ja mielipiteissä esitetyt asiat on otettu lupapäätöksessä huomioon lupamääräyksin.

Tiedoksi luvan haltijalle

Kaivoslain (621/2011) suhde muuhun lainsäädäntöön

Sen lisäksi, mitä kaivoslaissa säädetään, sovelletaan kaivoslain mukaista lupa- tai muuta asiaa ratkaistaessa ja muutoin tämän lain mukaan toimittaessa muun muassa; luonnonsuojelulakia (9/2023), ympäristönsuojelulakia (527/2014), erämaalakia (62/1991), maankäyttö- ja rakennuslakia (132/1999), vesilakia (587/2011), poronhoitolakia (848/1990), säteilylakia (592/1991), ydinenergialakia (990/1987), muinaismuistolakia (295/1963), maastoliikennelakia (1710/1995) ja patoturvallisuuslakia (494/2009). Vesilä 587/2011. Malminetsintäluvan haltijan on aina noudatettava Suomen lainsäädäntöä ja asiaan liittyviä muita kansainvälisiä sopimuksia.

Maastossa liikkuminen

Maastoliikennelain (1710/1995) 4.1 §:n ja 4.2 §:n 9-kohdan mukaan kaivoslaissa (621/2011) tarkoitettulla malminetsintäalueella ja 30 metrin etäisyydellä sen rajasta moottorikäyttöisellä ajoneuvolla liikkuminen ei edellytä maanomistajan tai haltijan lupaa, kun kyse on asianomaisessa malminetsintäluvassa tai kaivosluvassa tarkoitettun toiminnan kannalta välttämättömästä liikkumisesta. Mikäli malminetsintäalue rajautuu alueeseen, jolla liikkumista on rajoitettu (esim. luonnonsuojelualue), malminetsintäalueen rajan ulkopuolella tarvitaan alueen hallinnasta vastaavan viranomaisen suostumus.

Viitaten lupamääräykseen 9, malminetsintäluvan haltija veloitetaan rajoittamaan malminetsintä ja malminetsintäalueen käyttö tutkimustyön kannalta välttämättömiin toimenpiteisiin. Malminetsinnästä ei saa aiheutua merkittäviä muutoksia luonnonolosuhteissa, harvinaisten tai arvokkaiden luonnonesiintymien olennaista vahingoittumista, merkittävää maisemallista haittaa. Alueen koskemattomuuteen, joka liittyy alueen suojelutavoitteisiin, on säilytettävä. Aiheutetut vahingot on korvattava maanomistajalle.

Luvan muuttaminen ja raukeaminen

Malminetsintäluvan haltijan on kaivoslain (621/2011) 69 §:n mukaan haettava malminetsintäluvan muuttamista, jos tutkimussuunnitelmaa muutetaan tai täydennetään siten, että lupamääräyksiä on tarpeen tarkistaa. Luvanhaltija voi lisäksi hakea malminetsintäluvan muuttamista lupamääräysten tarkistamiseksi, kun luvan mukaista toimintaa on tarpeen muuttaa.

Kaivosviranomaisen on (621/2011) 67 §:n mukaan päätettävä, että malminetsintälupa raukeaa, jos luvanhaltija tekee asiaa koskevan ilmoituksen. Luvanhaltija on velvollinen tekemään ilmoituksen, jos tarkoituksena ei enää ole harjoittaa lupaan perustuvaa toimintaa. Malminetsintälupa raukeaa ilmoituksen saavuttua kaivosviranomaiselle.

Luvan voimassaolon jatkaminen

Malminetsintäluvan voimassaolon jatkamisen edellytyksistä säädetään kaivoslain (621/2011, sekä 505/2023) 61 §, 61a § sekä 61 b §:ssä.

Kaivoslain (621/2011) 61.1 §:n mukaan malminetsintäluvan voimassaoloa voidaan jatkaa enintään kolme vuotta kerrallaan siten, että lupa on voimassa yhteensä enintään viisitoista vuotta.

Kaivoslain (621/2011) 61.2 §:n mukaan malminetsintäluvan voimassaolon jatkamisen edellytyksenä on, että:

- 1) malminetsintä on ollut tehokasta ja järjestelmällistä;
- 2) esiintymän hyödyntämismahdollisuuksien selvittäminen edellyttää jatkotutkimuksia;
- 3) luvanhaltija on noudattanut tässä laissa säädettyjä velvollisuuksia samoin kuin lupamääräyksiä;
- 4) voimassaolon jatkamisesta ei aiheudu kohtuutonta haittaa yleiselle tai yksityiselle edulle.

Kaivoslain (621/2011) 66 §:n mukaan malminetsintäluvan voimassaolon jatkamista varten lupaviranomaiselle on ennen luvan voimassaolon päättymistä toimitettava lupahakemus sekä lupaharkinnan kannalta tarpeelliset ja luotettavat selvitykset edellä mainituista voimassaolon jatkamisen edellytyksistä.

Kaivostoiminnasta annetun valtioneuvoston asetuksen (391/2012) 27.2 §:n mukaan hakemuksesta tulee käydä ilmi hakijan haluamat muutokset lupa-alueeseen tai muut merkittävät muutokset sekä asianosaisissa tapahtuneet muutokset. Asetuksen 27.3 §:n mukaisesti hakemukseen tulee liittää lupaharkinnan kannalta tarpeellinen ja luotettava selvitys:

- 1) hakemuksen kohteena olevan luvan nojalla tehdyistä toimenpiteistä ja niiden tuloksista;
- 2) alueelle kohdistuneiden tutkimuskustannusten määrästä;
- 3) esiintymän hyödyntämismahdollisuuksista ja jatkotutkimusten tarpeellisuudesta;
- 4) perustelut aluerajaukselle.

Lisäksi hakemukseen sovelletaan vastaavasti, mitä lupahakemuksesta säädetään kaivoslain (621/2011) 34 §:ssä.

Lupapäätöksestä tiedottaminen

Lupapäätös on toimitettu päätöksenantopäivänä:

- Kuovila Limestone Oy:lle (hakija)

Jäljennös päätöksestä on toimitettu antopäivänä

- Raaseporin kaupungille,
- Uudenmaan ELY-keskukselle,
- Länsi-Uudenmaan museolle tiedoksi,
- niille, jotka ovat jäljennöstä erikseen pyytäneet

Päätöksen antamisesta on ilmoitettu

- maanomistajille (kirjeitse),
- asianosaisille, joita asia erityisesti koskee,
- niille, jotka ilmoitusta ovat erikseen pyytäneet

Lupaviranomainen on tiedottanut annetusta päätöksestä Länsi-Uudenmaan sanomat - sanomalehdessä päätöksen antopäivänä.

Tukes toimittaa Maanmittauslaitokselle malminetsintäluvasta tiedot merkittäväksi kiinteistötietojärjestelmään.

Perustelut: Päätöksestä tiedottaminen ja siinä noudatettu menettely perustuvat kaivoslain (621/2011) lupapäätöksestä tiedottamista koskevaan 58 §:ään.

Päätösmaksu

Tästä päätöksestä perittävä maksu on **3100 €**. Valtion talous- ja henkilöstöhallinnan palvelukeskus lähettää laskun hakijalle.

Maksu perustuu hakemuksen vireille tullessa voimassa olleeseen asetukseen Turvallisuus- ja kemikaaliviraston maksullisista suoritteista (1391/2018).

Muutoksenhaku

Tähän päätökseen saa kaivoslain (621/2011) 162 §:n nojalla hakea muutosta valittamalla **Helsingin hallinto-oikeuteen**.

Valitus on tehtävä kirjallisesti 30 päivän kuluessa päätöksen tiedoksisaannista (808/2019, 13 §). Päätöksen tiedoksisaannin katsotaan tapahtuneen seitsemäntenä päivänä päätöksen julkaisemisesta. Liitteenä olevasta valitusosoituksesta ilmenee, miten muutosta haettaessa on meneteltävä.

Päätöksestä perittävästä maksusta valitetaan samassa järjestyksessä kuin pääasiasta.

Lisätietoja

kaivosasiat@tukes.fi tai ylitarkastaja Matti Ohtamaa puh. +358 295 052 289

Asian on esitellyt ylitarkastaja Matti Ohtamaa ja ratkaissut johtava asiantuntija Ilkka Keskitalo. Tämä asiakirja on allekirjoitettu sähköisesti. Allekirjoittajan henkilöllisyyden ja allekirjoituksen ajankohdan voi varmistaa allekirjoitusta klikkaamalla ja asiakirjan aitous voidaan todentaa sähköisesti. Jos asiakirjaa muutetaan jälkikäteen, allekirjoitus ei ole enää kelvollinen. Sähköinen asiakirja on alkuperäiskappale, eikä allekirjoituksen oikeellisuutta voi varmistaa paperitulosteesta. Alkuperäisen sähköisen asiakirjan voi tarvittaessa pyytää Tukesin kirjaamosta.

LIITTEET

Liite 1	ML2021:0016 lupakartta
Liite 2	Tilakohtaiset pinta-alat malminetsintälupa-alueella
Liite 3	Asianosaiset maanomistajat
Liite 4	Raasepori kunnan lausunto
Liite 5	Uudenmaan ELY-keskuksen lausunto
Liite 6	Länsi-Uudenmaan museo lausunto
Liite 7	Ohje vakuuden asettamiseksi

VALITUSOSOITUS

Valitusviranomainen

Päätökseen saa hakea muutosta valittamalla sille hallinto-oikeudelle, jonka tuomiopiirissä pääosa tässä päätöksessä tarkoitetusta alueesta sijaitsee. Toimivaltainen hallinto-oikeus on mainittu valitusosoituksen lopussa. Valituskirjelmä osoitetaan valitusviranomaiselle ja se on toimitettava valitusajassa hallinto-oikeuden kirjaamoon.

Valitusaika

Valitus on tehtävä kirjallisesti 30 päivän kuluessa päätöksen tiedoksisaannista. Päätöksen tiedoksisaannin katsotaan tapahtuneen seitsemäntenä päivänä päätöksen julkaisemisesta.

Valitusoikeus

Malminetsintälupaa, kaivoslupaa ja kullanhuuhtontalupaa koskevaan päätökseen, mainitun luvan voimassaolon jatkamista, raukeamista, muuttamista ja peruuttamista koskevaan päätökseen sekä kaivostoiminnan lopettamispäätökseen saa hakea muutosta:

- 1) asianosainen;
- 2) rekisteröity yhdistys tai säätiö, jonka tarkoituksena on ympäristön-, terveyden- tai luonnonsuojelun taikka asuinympäristön viihtyisyyden edistäminen ja jonka sääntöjen mukaisella toiminta-alueella kysymyksessä olevat ympäristövaikutukset ilmenevät;
- 3) toiminnan sijaintikunta tai muu kunta, jonka alueella toiminnan haitalliset vaikutukset ilmenevät;
- 4) elinkeino-, liikenne- ja ympäristökeskus ja muu asiassa toimialallaan yleistä etua valvova viranomainen;
- 5) saamelaiskäräjät sillä perusteella, että luvassa tarkoitettu toiminta heikentää saamelaisten oikeutta alkuperäiskansana ylläpitää ja kehittää omaa kieltään ja kulttuuriaan;
- 6) kolttien kyläkokous sillä perusteella, että luvassa tarkoitettu toiminta heikentää kolttien elinolosuhteita ja mahdollisuuksia harjoittaa elinkeinoja.

Kaivosviranomaisella on lisäksi oikeus valittaa sellaisesta päätöksestä, jolla hallinto-oikeus on muuttanut sen tekemää päätöstä tai kumonnut päätöksen.

Valituksen sisältö

Valituskirjelmässä on ilmoitettava

- päätös, johon haetaan muutosta
- miltä kohdin päätökseen haetaan muutosta ja mitä muutoksia siihen vaaditaan tehtäväksi
- perusteet, joilla muutosta vaaditaan
- valittajan nimi ja kotikunta
- postiosoite ja puhelinnumero, joihin asiaa koskevat ilmoitukset valittajalle voidaan toimittaa

Jos valittajan puhevaltaa käyttää hänen laillinen edustajansa tai asiamiehensä tai jos valituksen laatijana on joku muu henkilö, valituskirjelmässä on ilmoitettava myös tämän nimi ja kotikunta.

Valittajan, laillisen edustajan tai asiamiehen on allekirjoitettava valituskirjelmä, ellei valituskirjelmää toimiteta sähköisesti (telekopiona tai sähköpostilla).

Valituksen liitteet

Valituskirjelmään on liitettävä

- päätös, johon haetaan muutosta valittamalla, alkuperäisenä tai jäljennöksenä
- asiakirjat, joihin valittaja vetoaa vaatimuksensa tueksi, jollei niitä ole jo aikaisemmin toimitettu viranomaiselle
- asiamiehen valtakirja

Valituskirjelmän toimittaminen perille

Valituskirjelmän voi viedä valittaja itse tai hänen valtuuttamansa asiamies. Valituskirjelmä liitteineen voidaan myös lähettää postitse, telekopiona tai sähköpostilla. Postiin valituskirjelmä on jätettävä niin ajoissa, että se ehtii perille valitusajan viimeisenä päivänä ennen aukioloajan päättymistä. Hallinto-oikeudessa kirjaamon aukioloaika on klo 8.00–16.15. Sähköisesti (telekopiona tai sähköpostilla) toimitetun valituskirjelmän on oltava toimitettu niin, että se on käytettävissä vastaanottolaitteessa tai tietojärjestelmässä määräajan viimeisenä päivänä ennen virka-ajan päättymistä.

Valittajalta peritään hallinto-oikeudessa **oikeudenkäyntimaksu 270 euroa**. Tuomioistuinten ja eräiden oikeushallintoviranomaisten suoritteista perittävistä maksuista annetussa laissa (701/1993) on erikseen säädetty eräistä tapauksista, joissa maksua ei peritä.

Toimivaltaisen hallinto-oikeuden yhteystiedot muutoksenhakua varten:

Helsingin hallinto-oikeus

käyntiosoite: Tuomioistuimet-talo, Radanrakentajantie 5, 00520 HELSINKI

postiosoite: Radanrakentajantie 5, 00520 HELSINKI

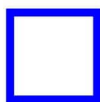
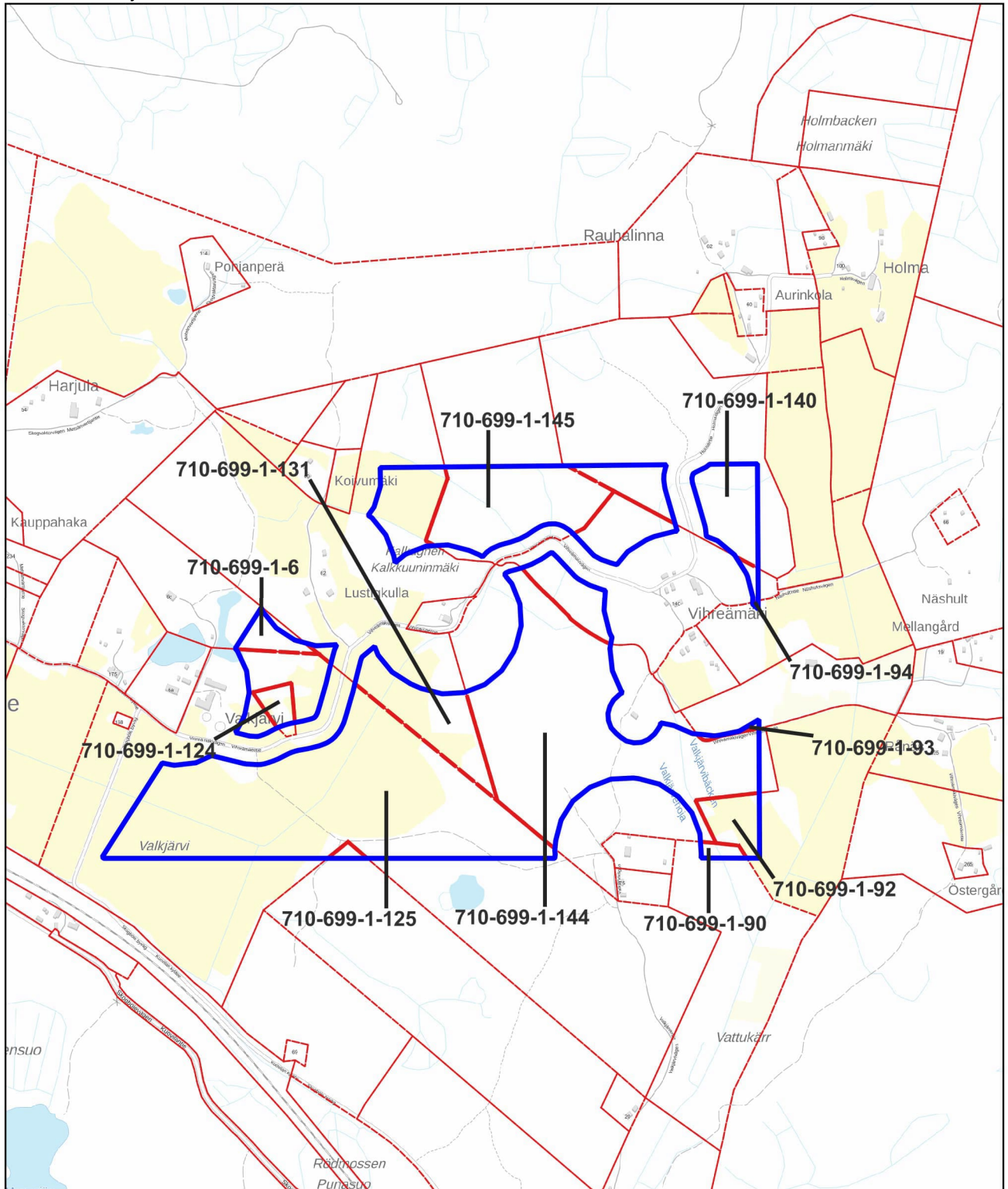
puhelinvaihe: 029 56 42000

faksi: 029 56 42079

sähköposti: helsinki.hao@oikeus.fi

Valituksen voi tehdä myös hallinto- ja erityistuomioistuinten asiointipalvelussa osoitteessa: <https://asiointi2.oikeus.fi/hallintotuomioistuimet>

Kartta malminetsintälupa-alueesta
Mittakaava ohjeellinen



Malminetsintälupa-alue



Kiinteistörajat

Mittakaava 1:10 000
Kuovila Limestone Oy
Kuovila
ML2021:0016

Kiinteistötunnus	Pinta-ala (ha)
710-699-1-124	0,53
710-699-1-144	15,03
710-699-1-140	3,56
710-699-1-92	1,29
710-699-1-87	3,40
710-699-1-93	0,09
710-699-1-94	0,01
710-699-1-125	21,02
710-699-1-131	5,66
710-699-1-145	5,22
710-699-1-90	0,27
710-699-1-6	0,72

Pinta-ala yhteensä: 56,82 ha

ASIANOSAINEN MAANOMISTAJA
[REDACTED]
[REDACTED]
[REDACTED]
[REDACTED]
[REDACTED]
[REDACTED]
[REDACTED]
[REDACTED]
[REDACTED]
[REDACTED]
[REDACTED]
[REDACTED]
[REDACTED]
[REDACTED]
[REDACTED]
[REDACTED]
[REDACTED]
[REDACTED]
[REDACTED]
[REDACTED]
[REDACTED]
[REDACTED]
[REDACTED]
[REDACTED]

RBG/1465/11.01.00.00/2023

**§ 18 Ympäristönsuojeluviranomaisen lausunto,
malminetsintälupahakemus Raaseporin alueelle**

Julkinen

Valmistelijat

juha.laiho(at)raasepori.fi, p. 019 289 2369

Turvallisuus- ja kemikaalivirasto (Tukes) pyytää kaivoslain (10.6.2011/621) 37 §:n nojalla lausuntoa Raaseporin kaupungin alueelle kohdistuvasta malminetsintälupahakemuksesta. Luvan hakija on Kuovila Limestone Oy ja hakemus koskee Raaseporin Kuovilassa sijaitsevaa 56,82 ha kokoista aluetta. Vastaavanlainen malminetsintälupa on aiemmin myönnetty hieman suuremmalle alueelle, mutta lupa on sittemmin vanhentunut. Lausunto tulee toimittaa viimeistään 18.1.2024 mennessä Turvallisuus- ja kemikaalivirastolle. Lisäaikaa lausunnon antamiselle on myönnetty 19.2.2024 asti.

Hakija etsii alueelta kalsiittia ja wollastoniittia. Tutkimusmenetelmät ovat tavanomaisia malminetsinnän tutkimusmenetelmiä kuten geologinen kartoitus, käsinäytteiden otto ja tarvittaessa timanttikairaus. Tutkimus tehdään 2 vuoden sisällä. Kyse ei siis ole louhinnan aloittamisesta vaan ainoastaan kaivosmineraalien etsinnästä. Hakemuksen mukaan hakemusalueelle toteutettavat tutkimukset eivät aiheuta välittömiä tai välillisiä vaikutuksia ympäristön- tai luonnonsuojeluun. Tutkimuksilla ei vaikuteta vesistöihin eikä pohjaveteen. Kaikki etsinnästä aiheutuneet jäljet ennallistetaan.

Tutkimusalue ei sijaitse yhteiskunnan vedenhankinnan kannalta tärkeällä pohjavesialueella. Riski tärkeän pohjavesialueen pilaantumiselle ei näin ollen ole, mutta alueen asukkaat käyttävät todennäköisesti pohjavettä talousvetenä. Tutkimus ei saa vaarantaa pohjaveden käyttöä talousvetenä.

Tutkimusten, esim. kairausten, yhteydessä hakijan tulee varmistaa, että haitallisia aineita ei pääse ympäristöön. Hakijalla tai tutkimuksia suorittavalla tulee olla riittävät valmiudet haitallisten päästöjen estämiseksi.

Tutkimusalueella ei ole voimassa olevia yleis- tai asemakaavoja. Maisematyölupaa toimenpiteille ei tarvita.

Tutkimusalueella ei sijaitse luonnonsuojelualueita; lähin luonnonsuojelualue sijaitsee tutkimusalueen lounaispuolelle yli kilometrin päässä eikä siihen arvion mukaan kohdistu vaikutuksia.

Alue jää myös Natura-alueen (Pohjan-Kiskon järvialue FI0100029) ulkopuolelle. Suomen lajitietokeskuksen viranomaisportaalin mukaan alueelta on havaittu joitakin uhanalaisia lajeja, mm. liito-orava sekä uhanalaisia sammallajeja. Uhanalaisten lajien esiintyminen alueella tulee huomioida niin, että tutkimukset eivät vaaranna niiden esiintymistä alueella. Hakijan tulee riittävässä määrin selvittää uhanalaisten lajien esiintymistä sellaisissa paikoissa, joissa tehdään kairauksia tai muita merkittäviä ympäristöön vaikuttavia toimenpiteitä.

Ympäristöpäällikön ehdotus

Ympäristö- ja rakennuslautakunta toteaa yllä olevan ympäristönsuojeluviranomaisen lausunnoksi.

Päätöksen käsittely

Keskustelua.
Keskustelu päättyi.

Päätös Ehdotus hyväksyttiin.

Täytäntöönpano

kaivosasiat(at)tukes.fi

Liitteet Lupahakemus ja kartta

Tiedoksianto asianosaisille

Tiedoksianto muulla tavoin
Päivämäärä: 16.2.2024
Vastaanottajat: kaivosasiat@tukes.fi
Miten:

RBG/1465/11.01.00.00/2023

§ 18 Miljövårdsmyndighetens utlåtande, ansökan om tillstånd för malmletning i Raseborg

Offentligt

Beredare

juha.laiho(at)raseborg.fi, tfn 019 289 2369

Enligt 37 § i gruvlagen (10 juni 2011/621) begär Säkerhets- och Kemikalieverket (Tukes) utlåtande gällande ansökan om tillstånd för malmletning i Raseborg. Sökande av tillståndet är Kuovila Limestone Oy och ansökan avser ett område på 56,82 ha beläget i Skogböle (Kuovila), Raseborg. Ett motsvarande malmletningstillstånd har tidigare beviljats för ett något större område, men tillståndet har sedan gått ut. Utlåtandet skall lämnas in till Säkerhets- och kemikalieverket senast 18.1.2024. Tilläggstid för att lämna in utlåtandet har beviljats till den 19 februari 2024.

Sökanden letar efter kalcit och wollastonit i området. Undersökningsmetoderna är vanliga malmletningsmetoder som inkluderar geologisk kartläggning, stenprovtagning och diamantborrning. Undersökningen kommer att göras inom 2 år. Det handlar alltså inte om att påbörja stenbrytning i detta skede, utan bara om att leta efter gruvmineraler. De undersökningar som görs inom området kommer enligt ansökan inte att orsaka direkta eller indirekta effekter på miljön eller naturskyddet. Undersökningarna kommer inte att påverka vattenförekomster eller grundvatten. Alla spår efter letningen kommer att återställas.

Undersökningsområdet ligger inte på ett grundvattenområde som är viktigt för samhällets vattenförsörjning. Risk för förorening av ett viktigt grundvattenområde förekommer därmed inte, men invånarna i området använder sannolikt grundvattnet som hushållsvatten. Undersökningen får inte riskera användningen av grundvatten som hushållsvatten.

I samband med undersökningen, t.ex. vid provborrningar, bör sökanden säkerställa att skadliga ämnen inte hamnar i miljön. Sökanden eller den som utför undersökningarna bör ha en tillräcklig beredskap för att förhindra eventuella skadliga utsläpp.

Undersökningsområdet har inga i kraft varande general- eller detaljplaner. Tillstånd för miljöåtgärd krävs därför inte för undersökningen.

Inom undersökningsområdet förekommer inga naturskyddsområden. Närmaste

naturskyddsområde ligger mer än en kilometer bort, sydväst om undersökningsområdet, och bedöms inte påverkas.

Området ligger också utanför närmaste Natura 2000-området (sjöområdet i Pojo och Kisko FI0100029). Enligt Finlands artdatacenters myndighetsportal har några hotade arter hittats inom området, bl.a. flygekorre och hotade mossarter. Förekomsten av hotade arter inom området bör beaktas så att undersökningen inte äventyrar deras fortbestånd i området. Sökanden bör i tillräcklig utsträckning reda ut förekomsten av hotade arter på sådana platser där provborrningar eller andra större ingrepp görs i miljön.

Miljöchefens förslag

Miljö- och byggnadsnämnden konstaterar ovanstående som miljövårdsmyndighetens utlåtande.

Beslutets behandling

Diskussion.
Diskussionen avslutades.

Beslut Förslaget godkändes.

Verkställighet

kaivosasiat(at)tukes.fi

Bilagor Ansökan med kartbilaga_Lupahakemus ja kartta

Delgivning till parter

Delgivning på annat sätt
Datum: 16.2.2024
Mottagare: kaivosasiat@tukes.fi
Hur:



12.1.2024

Turvallisuus- ja kemikaalivirasto (Tukes)

PL 66

00521 Helsinki

kaivosasiat@tukes.fi

matti.ohntamaa@tukes.fi

Lausuntopyyntönnne 11.12.2023, ML2021:0016

Lausunto Kuovila Limestone Oy:n malminetsintälupahakemuksesta Kuovila-nimiselle lupa-alueelle Raaseporin kaupungissa

Turvallisuus- ja kemikaalivirasto (Tukes) pyytää kaivoslain (10.6.2011/621) 37 §:n nojalla Uudenmaan ELY-keskukselta lausuntoa asiakohdassa mainitusta malminetsintälupahakemuksesta Raaseporin kaupungin alueella.

Lausuntoa pyydetään siitä, onko kohteella mahdollista jatkaa tehokasta malminetsintää hakemuksen mukaisilla tutkimusmenetelmillä ilman että niistä on kaivoslain (621/2011) 11 §:n mukaisesti;

- 1) haittaa ihmisten terveydelle tai vaaraa yleiselle turvallisuudelle;
- 2) merkittäviä muutoksia luonnonolosuhteissa;
- 3) harvinaisten tai arvokkaiden luonnonesiintymien olennaista vahingoittumista;
- 4) merkittävää maisemallista haittaa.

Erityisesti pyydetään myös lausuntoa siitä, onko alueella kaivoslain 9 § 3. momentin mukaisia liikennealueita.

Hakemus

Kuovila Limestone Oy hakee malminetsintälupaa asiakohdassa mainitulle alueelle. Alue käsittää Raaseporin Kuovilan VA2019:0020, poisluettuna malminetsinnälle esteelliset alueet. Alue on pinta-alaltaan noin 55 ha. Alueen kaivosmineraaleja on GTK:n tutkimusten perusteella kalsiittia ja wollastoniittia.

Hakemus käsittää aikaisempien tutkimusten jatkotulkintaa, pintanäytteiden ottoa ja tarvittaessa kairauksia kahden (2) vuoden sisällä.

Hakemuksen mukaan:

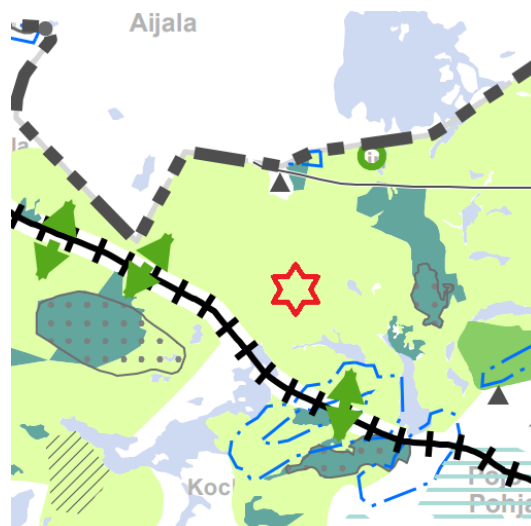
- Hakemusalueella ei muodostu kaivannaisjätettä, joten suunnitelmalle ei ole tarvetta.
- Hakemuksen tarkoittamalla alueella ei esiinny luonnonsuojelualueita.
- Hakemusalueella toteutettavat tutkimukset eivät aiheuta välittömiä tai välillisiä vaikutuksia ympäristön- ja luonnonsuojeluun. Tutkimustoimilla ei vaikeuteta vesistöihin eikä pohjaveteen. Tutkimustoiminnan vaikutukset maa- ja kallioperälle ovat vähäiset, tarvittaessa käytetään selkeitä ajouria kairauksen yhteydessä. Ojien ylitykset ja mahdolliset maansiirrot ennallistetaan.
- Hakemusalueelle ei rakenneta väliaikaisia eikä kiinteitä rakennelmia.
- Puustovauriot korvataan täysimääräisinä. Hakija esittää vakuudeksi 5 000 €, ja summan katsotaan kattavan alueella tehtävien tutkimustoimenpiteiden jälkihoidon.

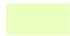
ELY-keskuksen lausunto

Tähän lausuntoon on sisällytetty Uudenmaan ELY-keskuksen sekä liikenne ja infrastruktuuri (L) että ympäristö- ja luonnonvarat (Y) vastualueiden kannanotot.

Kaavatilanne alueella

Alueella ei ole voimassa asemakaavaa taikka oikeusvaikutteista yleiskaavaa. Maakuntakaavassa (Uusimaa 2050) hakemuksen tarkoittama tutkimusalue sijoittuu kaavassa osoitetulle metsävaltaiselle alueelle, joka on laaja, yhtenäinen ja ekologisen verkoston kannalta merkittävä.



Merkintä	Kuvaus	Suunnittelumääräys
<p>Metsätalousvaltainen alue, joka on laaja, yhtenäinen ja ekologisen verkoston kannalta merkittävä</p> 	<p>Aluevarausmerkinnällä osoitetaan pääasiassa metsätalouskäytössä olevia, pinta-alaltaan laajoja ja yhtenäisiä metsäalueita, jotka ovat maakunnan ekologisen verkoston kannalta merkittäviä.</p> <p>Alueita käytetään pääasiallisen käyttötarkoituksen lisäksi myös muihin tarkoituksiin, kuten maanviljelyyn ja haja-asutusluonteiseen rakentamiseen.</p>	<p>Alueen suunnittelussa on turvattava metsätalouden ja muiden maaseutuelinkeinojen toiminta- ja kehittämisedellytykset. Alueen säilyminen yhtenäisenä on turvattava välttämällä alueen pirstomista muulla maankäytöllä siten, että syntyy alueen kokoon nähden vaikutuksiltaan laaja-alaisia, pysyviä tai pitkäkestoisia liikkumisesteitä.</p> <p>Alueelle voidaan yksityiskohtaisemmassa suunnittelussa osoittaa vaikutusten arvioinnin perusteella yhdyskuntarakenteen eheyttämisen kannalta tarpeellisia paikallisia väyliä ja yhdyskuntateknisen huollon laitteita ja rakenteita. Välttämättömien väylien suunnittelussa on turvattava ekologisten yhteyksien mahdollisimman esteetön ja turvallinen jatkuminen.</p>

Alueen kaakkoispuolella sijaitsevan Sahajärven ranta-alueelle on vireillä ranta-asemakaavan laatiminen (Skogtorp 7791).

Hakemusasiakirjat

Hakemukseen ei ole liitetty yksityiskohtaisempaa tutkimussuunnitelmaa esim. kairauksien suunnittelusta sijainnista ja ajourista.

Hakemukseen ei myöskään ole liitetty minkäänlaista objektiivista selvitystä alueen luonnonolosuhteista.

Merkittävät muutokset luonnonolosuhteissa

Hakemuksesta ei käy ilmi edellyttääkö tehokas malminetsintä puiden kaatoja. ELY-keskus toteaa, että alueella on satunnaisia havaintoja liito-oravasta, joten puiden kaato vaatii liito-oravan lisääntymis- ja levähdyspaikkojen selvittämisen.

Harvinaisten tai arvokkaiden luonnonesiintymien olennaista vahingoittuminen

ELY-keskus toteaa, että muut lähialueella sijaitsevat uhanalaiset lajit on rajattu selvitysalueen ulkopuolelle.

ELY-keskuksen käsityksen mukaan hakemuksen tarkoittama toiminta ei ennalta arvioiden aiheuta kaivoslain (621/2011) 11 §:n kohdissa 1 ja 4 mainittua haittaa.

Kaivoslain 9 § 3 momentin mukaiset liikennealueet

Alueella ei sijaitse maantiealueita, joten Uudenmaan ELY-keskuksen liikennevastuualueella (L-vastuualue) ei ole hakemukseen

huomautettavaa. Malminetsintäalueen läheisyydessä sijaitsee rautatie, jonka osalta vastuuviranomaisena ja lausunnon antajana toimii Väylä.

Asian on ratkaissut yksikön päällikkö Timo Kinnunen ja esitellyt tarkastaja Mona Sundman. Merkintä sähköisestä hyväksymisestä on asiakirjan lopussa.

Lausunnon valmisteluun ovat osallistuneet Jenni Rautiainen (L-vastuualue) ja Iida Kämäri (luonnonsuojelu)

Tämä asiakirja UUELY/18157/2023 on hyväksytty sähköisesti / Detta dokument UUELY/18157/2023 har godkänts elektroniskt

Esittelijä Sundman Mona 12.01.2024 13:50

Ratkaisija Kinnunen Timo 12.01.2024 13:55

RBG/59/12.03.03.05/2024

Turvallisuus- ja kemikaalivirasto (Tukes)
PL 66
00521 Helsinki
kaivosasiat@tukes.fi

Lausunto
10.1.2024

Viite: Lausuntopyyntönnö 12.12.2023

**Asia: ML2021:0016 Kuovila, Kuovila Limestone Oy:n
malminetsintälupahakemus**

Turvallisuus- ja kemikaalivirasto (Tukes) pyytää kaivoslain (10.6.2011/621) 37 §:n nojalla Länsi-Uudenmaan museolta lausuntoa liitteenä olevasta Raaseporin kaupungin alueelle kohdistuvasta malminetsintälupahakemuksesta ML2021:0016 Kuovila, Kuovila Limestone Oy:n malminetsintälupahakemus. Hakemuksen kohteena on noin 55 ha laajuinen alue Kuovilan (Skogböle) kylän Valkjärven tilakeskuksen ympärillä. Hakemuksen mukaan malminetsintätoiminta alueella tulee sisältämään pintanäytteiden ottoa ja tarvittaessa kairauksia seuraavan 2 vuoden sisällä.

Museo on tutustunut asiaan ja ottaa siihen kantaa rakennetun kulttuuriympäristön, maiseman ja rakennussuojelun sekä arkeologisen kulttuuriperinnön näkökulmista.

Hakemuksen kohteena olevasta alueesta osa on paikalla aiemmin sijainneen Valkjärven kuivatuksen myötä muodostunutta viljelymaata sekä metsäisiä kallioalueita. Kuovilan alueella on jo vanhastaan kaivos- ja louhostoimintaa, Valkjärven ympäristöstä on louhittu ainakin kalkkikiveä, Valkjärven tilakeskuksen koillispuolella sijaitsevan Lustigkullan torpan alueelta myös sinkkivälkettä. Kalkkikiven louhinnan alkaminen alueella on ajoitettu ennen vuotta 1825 tapahtuneeksi. Aiemman toiminnan seurauksena alueella on useita vanhoja kaivoskuiluja, joista osa voi olla hyvinkin vanhoja. Lisäksi Lustigkullan torpan itäpuolella sijaitsee Kalkkuuninmäki-niminen metsäinen kalliomäki, jolla mainitaan vielä vuonna 1907 laaditussa kalkkilouhoksia kuvaavassa kartassa olleen kalkkiuuni.

Rakennetun kulttuuriympäristön ja maiseman näkökulmista museo toteaa, että malminetsintälupahakemus kohdistuu alueelle, joka on osa Uudenmaan maakuntakaavassa osoitettua Pohjan -Tammisaaren järviylängön aluetta, laaja yhtenäinen ja ekologisen verkoston kannalta merkittävä metsätalousvaltainen alue.

Merkinnän kuvauksen mukaan aluevarausmerkinnällä osoitetaan pääasiassa metsätalouskäytössä olevia, pinta-alaltaan laajoja ja yhtenäisiä metsäalueita, jotka ovat maakunnan ekologisen verkoston kannalta merkittäviä. Alueita voidaan käyttää pääasiallisen käyttötarkoituksen lisäksi myös muihin tarkoituksiin, kuten maanviljelyyn ja haja-asutusluonteiseen rakentamiseen.

Västra Nylands museum Länsi-Uudenmaan museo

Maakuntakaavan suunnittelumääräyksen mukaan alueen suunnittelussa on turvattava metsätalouden ja muiden maaseutuelinkeinojen toiminta- ja kehittämisedellytykset. Alueen säilyminen yhtenäisenä on turvattava välttämällä alueen pirstomista muulla maankäytöllä siten, että syntyy alueen kokoon nähden vaikutuksiltaan laaja- alaisia, pysyviä tai pitkäkestoisia liikkumisesteitä. Alueelle voidaan kuitenkin yksityiskohtaisemmassa suunnittelussa osoittaa vaikutusten arvioinnin perusteella yhdyskuntarakenteen eheyttämisen kannalta tarpeellisia paikallisia väyliä ja yhdyskuntateknisen huollon laitteita ja rakenteita. Välttämättömien väylien suunnittelussa on turvattava ekologisten yhteyksien mahdollisimman esteetön ja turvallinen jatkuminen.

Edellisen nojalla museo katsoo, että maiseman osalta hakemuksessa kuvatulle tutkimustoiminnalle ei sinänsä ole estettä mutta tutkimuksen tavoitteena oleva kaivostoiminta ei tue alueen säilymistä yhtenäisenä metsäalueena eikä sitä siten voi pitää alueella maakuntakaavan suunnittelumääräysten mukaisena toimintana.

Museolla ei tässä vaiheessa ole muuta kommentoitavaa rakennetun kulttuuriympäristön ja maiseman näkökulmista.

Arkeologisen kulttuuriperinnön näkökulmasta museo toteaa, että hakemuksen kohteena olevalla alueella ei ole aiemmin tehty arkeologista maastoinventointia eikä alueen arkeologisesta kulttuuriperinnöstä siten ole käytettävissä minkäänlaisia tietoja. Aluetta kuvaavan historiallisen kartta-aineiston sekä Kuovilan alueen louhostoimintaa käsittelevän tutkimuskirjallisuuden perusteella hankealueella todennäköisesti sijaitsee vanhempaan, 1800-luvulle, mahdollisesti jopa 1700-luvulle ajoittuvaan kalkkikiven louhintaan sekä kalkkipolttoon liittyviä rakenteita.

Alueelle on historiallisen kartta-aineiston, tutkimuskirjallisuuden sekä laserkeilausaineistojen perusteella paikannettu kaksi aiempaan kaivostoimintaan ja kalkkipolttoon liittyvää mahdollista muinaisjäännöskohdetta, **Kalkkuuninmäki** (*tunnus muinaisjäännösrekisterissä 1000049871*) sekä **Lustigkulla** (*1000049869*). Kohteita ei ole tarkastettu maastossa ja niiden muinaisjäännösrekisterissä esitetty sijainti ja laajuus (ks. myös karttaliite) ovat suuntaa antavia.

Lupahakemuksen liitteenä olevan kartan perusteella molemmat mahdolliset muinaisjäännöskohteet jäävät malminetsintäalueen ulkopuolelle tai sijoittuvat aivan etsintäalueen reunamille. Etenkin Kalkkuuninmäen osalta on kuitenkin syytä huomioida, ettei 1900-luvun alussa mainitun kalkkiuunin tarkkaa sijaintia tunneta. Lisäksi on mahdollista, että alueella sijaitsee useampia kalkkiuunien raunioita tai muita kalkkipolttoon liittyviä rakenteita.

Koska historiallisen ja kirjallisen lähdeaineiston perusteella paikannettujen kohteiden suojelustatuksen ja sijainnin tarkempi määrittely vaatii maastotarkastusta, tulee Länsi-Uudenmaan museo suorittamaan alueella maastokäynnin keväällä lumentilanteen sen salliessa. Museo voi ottaa malminetsintäsuunnitelmiin, mm.

Västra Nylands museum Länsi-Uudenmaan museo

mahdollisten kairauspisteiden ja ajolinjojen sijaintiin, tarkemmin kantaa maastokäynnin jälkeen.

Kaivoslain 51§ 7 momenttiin viitaten Länsi-Uudenmaan museolle on hankkeen edetessä toimitettava tiedot mahdollisten kairausalueiden ja muiden maaperään kajoavien tutkimusten sijainneista sekä kairakoneen tai muiden raskaiden kulkuneuvojen reiteistä hyvissä ajoin ennen töiden aloittamista, jotta museo pystyy tarkemmin arvioimaan töiden vaikutusta arkeologiseen kulttuuriperintöön.

Tässä vaiheessa museo toteaa arkeologisen kulttuuriperinnön osalta yleisesti, että malminetsintäalueella tehtävien töiden suunnittelussa ja toteutuksessa on huomioitava alueelta tunnetut mahdolliset muinaisjäännökset siten, että niiden alueelle ei suunnitella esimerkiksi kairauksia tai työkoneiden ajolinjoja. Muinaismuistolain (295/1963) mukaisesti kaikenlainen kiinteään muinaisjäännökseen kajoaminen, niiden peittäminen tai muuttaminen on kiellettyä. Muinaismuistolain mukaisesti myös entuudestaan tuntemattomat muinaisjäännökset ovat rauhoitettuja. Mikäli alueelta löytyy malminetsinnän yhteydessä entuudestaan tuntemattomia kiinteitä muinaisjäännöksiä tai muinaisesineitä, tulee työt muinaismuistolain 14§ ja 16§ nojalla keskeyttää ja ilmoittaa löydöstä alueelliselle vastuumuseolle mahdollisen tutkimus- ja dokumentointitarpeen arvioimiseksi.

Lisätietoa mahdollisista muinaisjäännöskohteista Museoviraston ylläpitämässä muinaisjäännösrekisterissä (www.kyppi.fi):

Kalkkuunimäki: <https://www.kyppi.fi/to.aspx?id=112.1000049869>

Lustigkulla: <https://www.kyppi.fi/to.aspx?id=112.1000049869>

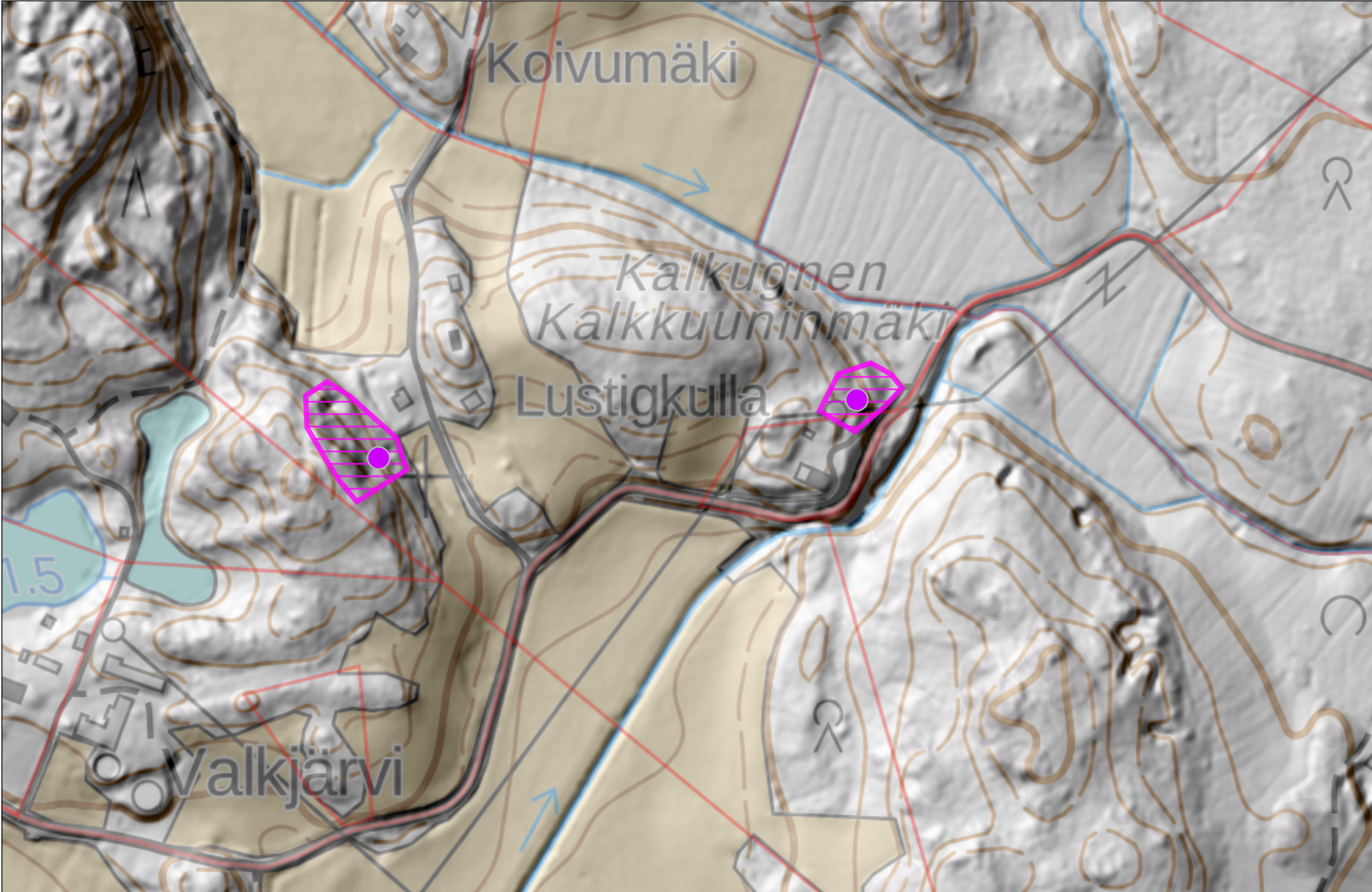
Arkeologisen kulttuuriperinnön osalta yhteyshenkilönne Länsi-Uudenmaan museossa on arkeologi Tarja Knuutinen (tarja.knuutinen@raseborg.fi, p. 019 289 2509).

Museolla ei ole tässä vaiheessa muuta kommentoitavaa asiaan.

Lassi Patokorpi
museonjohtaja, Länsi-Uudenmaan museo

Valmistelijat: Tarja Knuutinen, arkeologi, Länsi-Uudenmaan museo
Tellervo Saukonieniemi, rakennustutkija, Länsi-Uudenmaan museo

Tiedoksi: Museovirasto, Kulttuuriympäristöpalvelut
Uudenmaan ELY-keskus, ympäristö ja luonnonvarat -vastuualue
Raaseporin kaupunki, ympäristötoimisto



Följande handlingar har undertecknats den 18 januari 2024



LUM_Lausunto_Raasepori_Kuovila_Malmin
etsintalupa.pdf

(954322 byte)
SHA-512: 547ec158bbe87b2e97296c1469d5e98c98bd2
cf3a6e6d1a41db772ef033b3c831ce6eac8121eac52852
395dda07d91cefdded2da6ab46d4b6f6f8a63a0642f297

Underskrifter

2024-01-18 10:14:38 (CET)



Patokorpi Lassi Lalli Ilmari, Länsi-Uudenmaan museo

lassi.patokorpi@raseborg.fi
Undertecknat med e-legitimation (Mobiiivarmenne)



Undertecknandet intygas av Assently



LUM Lausunto Raasepori Kuovila Malminetsintalupa

Verifiera äktheten och integriteten av detta undertecknade dokument genom att skanna QR-koden till vänster.

Du kan också göra det genom att besöka <https://app.assently.com/case/verify>

SHA-512:

4a4f69f97bcd602f53329fd5c70f2432095d5dfa441bc0d1976b0a93095033585ed25f5d65aef6c056e03c08a89d1076bff10a9864395d3a7f999a9a4c55394



Om detta kvitto

Dokumentet är elektroniskt undertecknat genom e-signeringsplattformen Assently i enlighet med eIDAS, Europaparlamentets och rådets förordning (EU) nr 910/2014. En elektronisk underskrift får inte förvägras rättslig verkan eller giltighet som bevis vid rättsliga förfaranden enbart på grund av att underskriften har elektronisk form eller inte uppfyller kraven för kvalificerade elektroniska underskrifter. En kvalificerad elektronisk underskrift ska ha motsvarande rättsliga verkan som en handskrivna underskrift. Assently tillhandahålls av Assently AB, org. nr. 556828-8442, Holiändargatan 20, 111 60 Stockholm, Sverige.

KAIVOSLAIN (621/2011) MUKAINEN VAKUUS

Kaivoslain 10 luvun 107 §:n mukaan malminetsintäluvan haltijan on asetettava vakuus mahdollisen vahingon ja haitan korvaamista sekä jälkitoimenpiteiden suorittamista varten, jollei tätä ole pidettävä tarpeettomana toiminnan laatu ja laajuus, toiminta-alueen erityispiirteet, toimintaa varten annettavat lupamääräykset ja luvan hakijan vakavaraisuus huomioon ottaen.

Tukes määrää malminetsintäluvulle asetettavaksi lupakohtaisen vakuuden. Vakuus tulee asettaa pankkitalletuksena Turvallisuus- ja kemikaalivirastolle kaivoslain (621/2011) 15 §:ssä tarkoitettujen jälkitoimenpiteiden sekä 103 §:ssä tarkoitetun vahingon ja haitan korvaamista, sekä muiden kaivoslakiin perustuvien velvoitteiden täyttämistä varten.

Talletus tulee tehdä pankkiin Turvallisuus- ja kemikaaliviraston hyväksi. Pankin tai tilin omistajan tulee toimittaa tilivarojen panttausilmoitus avatusta vakuustilistä Turvallisuus- ja kemikaalivirastolle (os. PL 66, 00521 Helsinki) sekä antaa sitoumus, jolla se luopuu kuittausoikeudesta kyseiseen tiliin. Vakuustili ei saa olla määräaikainen.

Tilivarojen panttausilmoituksen allekirjoittaa pankin edustaja sekä pantattavan tilin omistaja, eli luvan saajayhtiön kaupparekisteriotteessa mainittu henkilö(t), joilla on nimenkirjoitusoikeus.

Vakuus on asetettava viimeistään 30 päivänä siitä, kun malminetsintälupa on tullut lainvoimaiseksi.

Tukesille vakuutta varten toimitettavat asiakirjat:

- Pankin tilivarojen panttausilmoitus (alkuperäinen kappale allekirjoituksin)
- Pantinantajan kaupparekisteriote

Asiakirjat tulee toimittaa Turvallisuus- ja kemikaalivirastolle osoitteeseen PL 66 (Opastinsilta 12B), 00521 Helsinki.