

KUULUTUS

Turvallisuus- ja kemikaalivirasto (Tukes) on kaivoslain (621/2011) perusteella 22.3.2024 hyväksynyt seuraavan malminetsintälupaa koskevan hakemuksen:

Hakija: Juuan Dolomiittikalkki Oy
Alueen nimi: Leppikangas
Lupatunnus: ML2021:0060
Alueen sijainti ja koko: Paltamo, 43,24 ha

Päätökseen saa kaivoslain (621/2011) 162 §:n nojalla hakea muutosta valittamalla hallinto-oikeuteen. Valitus on tehtävä kirjallisesti 30 päivän kuluessa päätöksen tiedoksisaannista. Päätöksen tiedoksisaannin katsotaan tapahtuneen seitsemäntenä päivänä päätöksen julkaisemisesta. Päätöksen liitteenä olevasta valitusosoituksesta ilmenee, miten muutosta haettaessa on meneteltävä.

Päätös on nähtävillä Tukesin kotisivulla osoitteessa: <https://tukes.fi/malminetsintaluvat-ja-valtaukset>

Tieto päätöksen antamisesta on julkaistu sijaintikunnan verkkosivuilla.

Lisätietoja kaivosasiat@tukes.fi tai ylitarkastaja Matti Ohtamaa puh. 029 505 2289

Kuulutettu 22.3.2024

Pidetään nähtävänä 29.4.2024 asti.

LIITTEET

Liite 1: Lupakartta malminetsintäalueesta

Juuan Dolomiittikalkki Oy
Onninpolku 1
83900 Juuka

MALMINETSINTÄLUPAPÄÄTÖS

Hakija: Juuan Dolomiittikalkki Oy
0223431-0
Suomi

Yhteystiedot: Juuan Dolomiittikalkki Oy
Onninpolku 1
83900 Juuka

Lisätietoja antaa:
Jukka Repo
jukka.repo@dolomiittikalkki.fi

Alueen nimi: Leppikangas
Alueen sijainti: Paltamo

Jatkoaikahakemus on tullut vireille 16.6.2021. Kaivosviranomaisen on tehnyt hakemustarkastuksen ja todennut hakemuksen täyttävän kaivoslain 34 §:n ja 61 §:n vaatimukset. Hakemuksen lupatunnus on ML2021:0060 ja kaivoslain 34 §:n mukainen etuoikeuspäivämäärä 16.6.2021.

Hakemuksen tarkoitus: Malminetsintä kaivoslain (621/2011) pykälien 5, 9 ja 32 tarkoittamalla tavalla.

PÄÄTÖS

Turvallisuus- ja kemikaalivirasto (Tukes) **myöntää** kaivoslain (621/2011) nojalla jatkoaikaa Juuan Dolomiittikalkki Oy:n malminetsintäluvalle nimeltä "Leppikangas" lupatunnuksella ML2021:0060. Tällä luvalla jatketaan valtausten KaivNro 8343/1 voimassaoloa.

Perustelut: Hakija on osoittanut, että kaivoslaissa (621/2011) säädetyt edellytykset täyttyvät eikä luvan myöntämiselle ole kaivoslaissa säädettyä estettä. Tässä malminetsintäluvapäätöksessä annetut tarpeelliset tarkentavat lupamääräykset yleisten ja yksityisten etujen turvaamiseksi perustuvat kaivoslain (621/2011) 51 §.

Malminetsintäluvan nojalla luvanhaltijalla on oikeus omalla ja toisen maalla tässä luvassa mainitulla alueella (malminetsintäalueella) tutkia geologisten muodostumien rakenteita ja koostumusta sekä tehdä muita kaivostoimintaa valmistelevia tutkimuksia ja muuta malminetsintää esiintymän paikallistamiseksi sekä sen laadun, laajuuden ja hyödyntämiskelpoisuuden selvittämiseksi sen mukaan kuin tässä malminetsintäluvassa tarkemmin määrätään. Malminetsintäluva ei oikeuta esiintymän hyödyntämiseen.

Päätöksen voimassaolo

Malminetsintälupa on **voimassa tällä päätöksellä enintään kolme (3) vuotta** päätöksen lainvoimaiseksi tulosta.

Perustelut: Hakija on hakenut malminetsintälupaa kaivoslain (621/2011) 34 §:n mukaisesti. Mikäli luvanhaltija haluaa pienentää voimassa olevaa malminetsintälupaa sen voimassaoloaikana tai luopua siitä kokonaan, tulee luvanhaltijan toimittaa kaivosviranomaiselle ilmoitus joko osittaisesta tai koko malminetsintäalueen raukeamisesta (Kaivoslaki 621/2011, 60 §, 61 §, 66 §, 67 §).

Päätöksen täytäntöönpano

Kaivoslain (621/2011) 168.1 §:n mukaisesti malminetsintälupaan perustuvat toimenpiteet saa aloittaa, kun siihen oikeuttava lupapäätös on saanut lainvoiman ja lupapäätöksessä määrätty velvoitteet on suoritettu. Jos toimenpiteen suorittaminen edellyttää muualla lainsäädännössä vaadittua lupaa, saa toimenpiteen kuitenkin aloittaa vasta, kun toimenpiteeseen tarvittava muun lainsäädännön mukainen lupapäätös on saanut lainvoiman tai toiminnan aloittamiseen on saatu oikeus asiassa toimivaltaiselta viranomaiselta. Päätöksen lainvoimaisuus tulee tarkistaa luvassa mainitulta hallinto-oikeudelta valitusajan päättymisen jälkeen.

Luvan haltijan tulee huolehtia, että malminetsintätöitä suorittava henkilöstö ja urakoitsijat ovat perehtyneet tässä luvassa annettuihin määräyksiin.

Malminetsintäalueen tiedot

Pinta-ala: 43,24 ha
Alueen nimi: Leppikangas
Sijainti: Paltamo

Alueen tarkempi sijainti ja rajat ilmenevät tähän päätökseen liitetystä lupakartasta (Liite 1). Lupa-alueesta on rajattu pois tiedossa olevat esteet. Malminetsintää ei saa suorittaa tällä luvalla, eikä jokamiehenoikeudella 150 metriä lähempänä asumiseen tai työntekoon tarkoitettua rakennusta, yksityistä pihapiiriä tai erityiseen tarkoitukseen otetuilla alueilla. Jokamiehenoikeuksiin kuuluvalla liikkumisella ei myöskään saa aiheuttaa haittaa tai häiriötä muille ihmisille tai luonnolle.

Alueesta tarkemmin

Hakijalle on myönnetty hakemuksen kohteena olevalle alueelle 22.6.2009 valtaus nimeltä 8343/1. Edellä mainitut valtausalue on tässä päätöksessä yhdistetty tämän päätöksen lupatunnukseen ML2021:0060. Malminetsintäalueella ei sijaitse suojelualueita, suojeluohjelma-alueita tai valtakunnallisesti merkittäviä tai suojeltuja maisema-alueita. Alueella on voimassa Kainuun maakunta-alue. Alueella ei ole yleiskaavaa eikä asemakaavaa.

Otaksuma mineraaleista

Alueen geologiseen malmipotentialiin sekä hakijan suorittamiin tutkimuksiin ja tuloksiin perustuen hakija otaksuu alueella olevan seuraavia kaivosmineraaleja: dolomiitti.

Yleisten ja yksityisten etujen turvaamiseksi tarpeelliset lupamääräykset (velvoitteet ja rajoitukset)

1. Määräys malminetsintätutkimusten sallituista ajankohdista ja menetelmistä, sekä malminetsintään liittyvistä laitteista ja rakennelmista

Tämän malminetsintäluvan nojalla on sallittua suorittaa seuraavia malminetsintätoimenpiteitä ja soveltaa seuraavia malminetsintämenetelmiä:

1. Geofysikaaliset ja geokemialliset tai vaikutuksiltaan niihin verrattavat tutkimusmenetelmät
2. Koneellisesti tehtävät maaperä- ja kallioperänäytteenotto (moreeni-, ura- ja pistenäytteet, kairaus)

Perustelut: Hakija on esittänyt hakemuksessaan nämä menetelmät ja kaivosviranomaisen arvioi ne tarpeelliseksi ottaen huomioon kohteella tehdyt aikaisemmat tutkimukset. Jotta mahdolliselle jatkoluvalle edellytetty vaade tehokkaasta malminetsinnästä toteutuu, tässä lupamääräyksessä tarkoitettujen toimenpiteiden tulee olla pääosin suoritettuina.

2. Määräys tutkimustöitä ja -tuloksia koskevasta selvitysvelvollisuudesta

Malminetsintäluvan haltijan on vuosittain toimitettava kaivosviranomaiselle selvitys suoritetuista tutkimustöistä ja niiden tuloksista. Tutkimustöitä ja -tuloksia koskevaan vuosittaiseen selvitykseen on sisällytettävä: käytetyt tutkimus- ja työmenetelmät, yhteenveto tehdyistä tutkimuksista ja pääasialliset tulokset. Ohje löytyy Tukesin internet-sivuilla. Kunkin kalenterivuoden tutkimustöistä ja -tuloksista on raportoitava seuraavan vuoden kesäkuun loppuun mennessä, ellei toisin ohjeisteta.

Perustelut: Määräyksen perusteena on kaivoslaki (621/2011) 14 § ja VNa kaivostoiminnasta (391/2012) 4 §.

3. Määräys jälkitoimenpiteiden ajankohdasta ja ilmoittamisesta kaivosviranomaiselle

Kun malminetsintälupa on rauennut osittain, kokonaan tai peruutettu, malminetsintäluvan haltijan on raukeavilta alueilta;

1) välittömästi saatettava malminetsintäalue yleisen turvallisuuden vaatimaan kuntoon, poistettava väliaikaiset rakennelmat ja laitteet, huolehdittava alueen kunnostamisesta ja siistimisestä sekä saatettava alue mahdollisimman luonnonmukaiseen tilaan. Malminetsintäluvan haltijan on tehtävä kirjallinen ilmoitus kaivosviranomaiselle, malminetsintäalueeseen kuuluvien kiinteistöjen omistajille ja muille oikeudenhaltijoille, kun toimenpiteet on saatettu loppuun. Ilmoituksen tulee sisältää tiedot jälkitoimenpiteiden päättymispäivästä sekä kuvaus toteutetuista jälkitoimenpiteistä.

2) kuuden kuukauden kuluessa luovutettava kaivosviranomaiselle tutkimustyöselostus, tutkimukseen liittyvä tietoaineisto ja kirjallinen esitys edustavasta otoksesta kairasydämiä. Kaivosviranomaisen ohjeistaa hakijoita tarkemmin raportoinnin muodosta. Ohje löytyy Tukesin internet-sivuilla.

Perustelut: Määräyksen perusteena on kaivoslaki (621/2011), 15 § ja VNa kaivostoiminnasta (391/2012), 5 §.

4. Määräys kaivannaisjätteen jätehuoltosuunnitelmasta ja sen noudattamisesta

Malminetsinnästä tässä luvassa sallituilla menetelmillä (lupamääräys 1, menetelmät 1–2) ei synny kaivannaisjätettä. Malminetsintäluvan haltija on velvollinen huolehtimaan maa- ja kiviainesjätteen synnyn ehkäisemisestä, sen haitallisuuden vähentämisestä sekä jätteen hyödyntämisestä tai käsittelemisestä.

Perustelut: Määräyksen perusteena on kaivoslaki (621/2011) 13 § ja VNa kaivostoiminnasta (391/2012) 3 §.

5. Määräys ilmoitusvelvollisuudesta koskien malminetsintäalueen maastotöitä ja rakennelmia

Malminetsintäluvan haltijan on hyvissä ajoin etukäteen ilmoitettava kirjallisesti malminetsintä-alueeseen kuuluvien **kiinteistöjen omistajille** (sekä näihin rinnastettaville, Kaivoslaki 5.2 §), ja muille oikeudenhaltijoille kaikista maastotöistä, jotka voivat aiheuttaa vahinkoa tai haittaa, sekä väliaikaisista rakennelmista.

Malminetsintäluvan haltijan on ilmoitettava maastotöistä toimialallaan yleistä etua valvoville viranomaisille:

- Tukesille,
- toimivaltaisen Kainuun ELY-keskuksen ympäristövastuualueelle,
- Mikäli lupa-alueelta löydetään tutkimusten yhteydessä muinaismuistolaissa tarkoitettuja kohteita, tulee luvanhaltijan toimia siten kuin muinaismuistolaissa todetaan ja ilmoittaa löydöksistä viipymättä Museovirastolle tai alueelliselle vastuumuseolle (Kainuun museo).

Perustelut: Määräyksen perusteena on kaivoslaki (621/2011) 12 § ja VNa kaivostoiminnasta (391/2012) 2 §.

6. Määräys malminetsintäalueen koon pienentämisen aikataulusta

Kaivosviranomaisen ei näe tässä vaiheessa tarvetta malminetsintäalueen pienentämiselle. Tutkimuksia voidaan pitää perusteltuna koko ML2021:0060 alueella. Jos luvan haltija haluaa pienentää voimassa olevaa malminetsintäaluetta tai luopua siitä kokonaan, tulee luvan haltijan tehdä ilmoitus joko osittaisesta tai koko malminetsintäalueen raukeamisesta.

Perustelut: Määräyksen perusteena on kaivoslaki (621/2011) 11 §, 51 §, 67 §). Otettaessa huomioon alueen koko, tutkimussuunnitelma ja sen perustelut, sekä seikka, etteivät luvassa sallittavat malminetsintätoimet nykyisen aluerajauksen sisällä estä tai vaikeuta olennaisesti muita alueeseen kohdistuvia käyttötärpeitä, voidaan tutkimuksia pitää perusteltuna koko alueelle.

7. Määräys vakuuden asettamisesta

Tässä malminetsintäluvassa **ML2021:0060** määrätään lupakohtainen **3000 euron** suuruinen vakuus. Vakuus asetetaan pankkitalletuksena Turvallisuus- ja kemikaalivirastolle kaivoslain (621/2011) 15 §:ssä tarkoitettujen jälkitoimenpiteiden sekä 103 §:ssä tarkoitettujen vahingon ja haitan korvaamista, sekä muiden kaivoslakiin perustuvien velvoitteiden täyttämistä varten. Tässä malminetsintäluvassa määrätty vakuus on asetettava viimeistään 30 päivänä siitä, kun malminetsintä lupa on tullut lainvoimaiseksi, luvanhaltijan malminetsinnästä mahdollisesti aiheutuvaa vahinkoa, haittaa tai muuta kaivoslaissa mainittua velvoitetta varten pankkiin avatulle vakuustalletustilille. Kaivoslain 73 §:ssä tarkoitettu luvan siirto ei vapauta vakuutta.

Perustelut: Määräyksen perusteena on kaivoslaki (621/2011) 107, 109, 110 ja 111 §. Vakuus asetetaan kaivosviranomaisen arvion perusteella, joka perustuu malminetsintäalueilla suoritetun valvontatyön kautta saatuihin havaintoihin. Valvontahavaintojen perusteella tyypillisimpien malminetsintäalueilla sattuvan vahingon suuruusluokka on linjassa tässä luvassa määrätyn vakuuden kanssa. Kaivosviranomainen on arvioinut toiminnan laatua ja laajuutta (lupamääräys 1), toiminta-alueen erityispiirteitä, sekä luvassa säädettyjä velvoitteita lupamääräykset huomioiden ja päätyttyä määrättyyn vakuuteen. Luvassa sallitut geofyysikaaliset- ja geokemialliset tutkimusmenetelmät tai maaperä- ja kallioperänäytteenotto eivät aiheuta merkittävää vahinkoa ympäristölle tai luonnolle, kun tutkimustyö suoritetaan lupamääräyksiä noudattaen. Malminetsinnästä johtuvia tyypillisiä maanomistajalle aiheutuvia vahinkoja ovat lähinnä yksittäiset puustovahingot. Luvassa on kielletty luonnonsuojelulain nojalla rauhoitettujen lajien vahingoittaminen tai vaarantaminen. Mikäli alueella on sellaisia, niitä varten on annettu tarkat rajoitukset. Lähtökohtaisesti luvanhaltijan urakoitsijoilla on erillinen vastuuvakuutus tutkimustoimissa aiheutuneita ennakoimattomia vahinkoja varten. Kaivosviranomainen harkitsee luvan siirron tai muuttamisen yhteydessä, onko vakuuden suuruutta tarkistettava.

8. Määräykset malminetsintää ja malminetsintäalueen käyttöä koskevista seikoista sen varmistamiseksi, ettei toiminnasta aiheudu kaivoslaissa (621/2011) kiellettyä seurausta

Malminetsintä sekä malminetsintäalueella liikkuminen ja muu alueen käyttö on rajoitettava tutkimustyön kannalta välttämättömiin toimenpiteisiin. Toimenpiteet on suoritettava siten, että niistä ei aiheudu kohtuudella vältettävissä olevaa yleisen tai yksityisen edun loukkausta eikä merkittäviä muutoksia luonnonolosuhteissa. Luonnonolosuhteilla tarkoitetaan alueen pohja- ja pintavesioloja, lämpö- ja kosteusoloja sekä kasvien kasvupaikkatekijöitä.

Tämän päätöksen liitteessä 1 tarkoitettulla malminetsintäalueella ja 30 metrin etäisyydellä sen rajasta toiminnan kannalta välttämättömään liikkumiseen ei tarvita erillistä maastoliikennelupaa. Tutkimustyön kannalta välttämättömiin kairaus-toimenpiteisiin saa käyttää alueen vettä, mutta jos kairauksessa käytettävän veden määrä ylittää 100m³/vrk, on toimittava siten kuin vesilain (587/2011) 2. luvun 15 §:ssä todetaan. Tutkimustöitä tehtäessä on otettava aina huomioon ympäristönsuojelulain (527/2014) 17§:n mukainen pohjaveden pilaamiskielto. Malminetsinnästä ja muusta malminetsintäalueen käytöstä ei saa aiheutua merkittäviä muutoksia luonnonolosuhteissa, eikä merkittävää maisemallista haittaa.

Malminetsintäluvan haltijan on kairauksen päätyttyä tulpattava kairareitit teräksisen maakairausputken paikalleen jäädessä mansettitulpalla pohjaveden maanpinnalle nousun estämiseksi. Kairaputket on katkaistava noin 0,10–0,20 metrin pituuteen läheltä maanpintaa, kairaputken päät on peitettävä metallisella suojahatulla ja merkittävä selvästi huomiovärillisin puupaaluin, joissa on kairauspaikan tunnisteet ja heijastin. Kairakohteiden jätehuolto sekä siistiminen on tehtävä välittömästi töiden loputtua kohteella.

Perustelut: Malminetsintäluvan haltijan on luovuttuaan malminetsintäalueesta tai sen menetettyään viipymättä saatettava malminetsintäalue yleisen turvallisuuden vaatimaan kuntoon, sekä saatettava alue mahdollisimman luonnonmukaiseen tilaan (621/2011) 11 ja 15 §.

9. Määräykset yleisen ja yksityisen edun kannalta välttämättömistä ja luvan edellytysten toteuttamiseen liittyvistä seikoista

Malminetsintäluvan haltijan on rajoitettava malminetsintä ja muu malminetsintäalueen käyttö tutkimustyön kannalta välttämättömiin toimenpiteisiin. Toimenpiteet on suunniteltava siten, että niistä ei aiheudu kohtuudella vältettävissä olevaa yleisen tai yksityisen edun loukkausta. Vaikka tässä malminetsintäluvassa sallitut tutkimusmenetelmät eivät vaikuta laajasti ympäristöön, malminetsintäluvan haltijan on oltava kuitenkin riittävästi selvillä hankkeen ympäristövaikutuksista siinä laajuudessa kuin kohtuudella voidaan edellyttää.

Tässä malminetsintäluvassa sallitut tutkimusmenetelmät on kirjattu lupamääräykseen 1. Sallituilla malminetsintämenetelmillä ei vaikeuteta oikeusvaikutteisen kaavan toteuttamista, ei aiheuteta olennaista haittaa muulle elinkeinotoiminnalle eikä merkittävää maisemallista haittaa. Sallituilla tutkimustoimilla ei myöskään aiheuteta merkittäviä muutoksia luonnonolosuhteissa, harvinaisten tai arvokkaiden luonnonesiintymien olennaista vahingoittumista, merkittävää maisemallista haittaa tai muuta merkittävää vahingollista ympäristövaikutusta, kun tutkimukset suoritetaan päätöksessä sallituilla menetelmillä sallituina ajankohtina.

Tällä malminetsintäluvalla ei ole tarkoituksena tehdä koelouhintaa taikka laajuudeltaan tai vaikutuksiltaan sitä vastaavia toimenpiteitä, eikä toimintaa myöskään ole suunniteltu asema-kaava-alueelle. Sallittujen, kohteella hetkellisesti suoritettavien tutkimustoimien ei voida myöskään katsoa häiritsevän merkittävästi Suomen pesimälintuja, jotka ovat suurelta osin luonnon-suojelulailta rauhoitettuja. Suomessa seurataan lajien uhanalaisuutta, ja lajien uhanalaisuustilanteen voi tarkastaa Punaisen kirjan verkkopalvelussa (YM & SYKE, 2019), joka löytyy osoitteesta <https://punainenkirja.laji.fi>. Kirjassa on mainittu myös aina uhanalaisuuteen johtaneet syyt ja uhkatekijät tulevaisuudessa. Tässä luvassa sallittuja malminetsintämenetelmiä ei mainita kirjassa syiksi tai tulevaisuuden uhkatekijöiksi.

Luvansaajan on huolehdittava tutkimustoiminnassaan, ettei eri tutkimusvaiheissa päädy kiintoainesta pintavesiin. Tutkimuskairauksissa merkittävästi kertyvä kairaussoija ja kivimurska tulee kerätä pois maastosta.

Lupa-alueelta tunnetaan muinaismuistolain (295/1963) suojelemia kiinteitä muinaisjäännöksiä ja arkeologisia kulttuuriperintökohteita. Lupa-alueella on Leppikangas (1000023072), historiallinen kalkinpolttouuni, sekä Leppikangas 2 (1000043457) Tervehauta. Kohteet tulee huomioida lupa-alueen tutkimustöiden ja reittien suunnittelussa.

Lisätietoja kohteen tilanteesta saa Kainuun ELY-keskuksen lausunnossa (Liite 5), Pohjois-Pohjanmaan ELY-keskuksen lausunnossa (Liite 6) ja Kainuun museon lausunnossa (Liite 7) mainitulta yhteyshenkilöltä tai Tukesilta.

Malminetsintäluvan haltijan tulee esittää hyvissä ajoin ennen tutkimustöiden aloittamista tarkka tutkimussuunnitelma toimenpiteineen ja sijaintitietoineen Tukesille. Lisäksi tutkimussuunnitelma tulee toimittaa tiedoksi toimivaltaiselle Kainuun ELY-keskukselle ja Kainuun museolle. Lähtökohtaisesti luvanhaltijalla ei ole kaivoslaissa asetettua yleistä inventointivelvollisuutta kasvillisuus- tai luontokartoituksille varovaisuusperiaate huomioiden, eikä sellaista edellytetä muiltakaan samankaltaisia vaikutuksia aiheuttavilta maankäyttömuodoilta suojelualueiden ulkopuolella.

Perustelut: Tutkimussuunnitelman esittämisvelvollisuudella varmistetaan, että toimenpiteisiin voidaan tarvittaessa valvonnallisesti puuttua. Samalla Tukesin on mahdollista kaivoslain valvonnan toteuttamiseksi arvioida toimenpiteiden vaikutusta ja tarvittaessa antaa tarkempia lisämääräyksiä toimenpiteiden suorittamisesta. Kaivoslaki (621/2011) 11 § ja 12 §, VNa (391/2012) 2 §.

Siirtyminen lupa-alueelle, ja lupa-alueella liikkuminen on sulanmaan aikana pyrittävä suunnittelemaan niin, että luontaisia aukkopaikkoja ja olemassa olevia uria käytetään mahdollisimman paljon hyväksi. Kosteikkoalueilla liikkumista tulee ensisijaisesti välttää sulanmaan aikana. Toiminnanharjoittajan on oltava selvillä toimintansa ympäristövaikutuksista, ympäristöriskeistä ja niiden hallinnasta sekä haitallisten vaikutusten vähentämismahdollisuuksista. Koneellinen tutkimus ja näytteenotto alueilla, joilla on olemassa vaarana, että tutkimukset tai liikkuminen aiheuttaa maaperään vahinkoja (suot), tulee suorittaa aina ajankohtana, jolloin maaperä on jäänyt.

Perustelut: Määräys perustuu kaivoslain (621/2011) 11 §:ään. Malminetsintäluvan haltijan on rajoitettava malminetsintä ja muu malminetsintäalueen käyttö tutkimustyön kannalta välttämättömiin toimenpiteisiin. Toimenpiteet on suunniteltava siten, että niistä ei aiheudu kohtuudella vältettävissä olevaa yleisen tai yksityisen edun loukkausta. Malminetsintäluvan nojalla tapahtuvasta malminetsinnästä ja muusta malminetsintäalueen käytöstä ei saa aiheutua:

- 1) haittaa ihmisten terveydelle tai vaaraa yleiselle turvallisuudelle;
- 2) olennaista haittaa muulle elinkeinotoiminnalle;
- 3) merkittäviä muutoksia luonnonolosuhteissa;
- 4) harvinaisten tai arvokkaiden luonnonesiintymien olennaista vahingoittumista;
- 5) merkittävää maisemallista haittaa.

10. Määräys malminetsintäkorvauksen suuruudesta ja maksuajankodasta

Alueella on ollut voimassa kaivoslain (503/1965) mukaiset valtauokset 8343/1 (12) vuotta, tämä päätös jatkaa voimassaoloa malminetsintälupana kolme (3) vuotta (*lupavuodet kolmesta (13), neljätoista (14) ja viisitoista (15)*). Malminetsintäluvan haltijan on maksettava malminetsintäalueeseen kuuluvien kiinteistöjen omistajille vuotuista korvausta **50 euroa hehtaarilta** luvan voimassaoloajan ajalta. Malminetsintäalueesta lasketaan kokonaispinta-ala, ja jokaisen kiinteistön tai muiden rekisteriyksiköiden osalta pinta-ala vähintään 0,1 hehtaarin tarkkuudella.

Malminetsintäkorvaus on ensimmäiseltä vuodelta maksettava viimeistään 30 päivänä siitä, kun malminetsintälupa on tullut lainvoimaiseksi. Seuraavina vuosina korvaus on maksettava vastaavana ajankohtana. Luvan haltijan on ilmoitettava malminetsintäkorvauksen kokonaissuorituksesta kirjallisesti kaivosviranomaiselle, kun velvollisuus on täytetty.

Mikäli hakija pienentää tai muuttaa tässä päätöksessä määrättyä malminetsintäaluetta muutoshakemuksella, määräytyy uusi malminetsintäkorvaus maanomistajalle seuraavasta tämän lupapäätöksen maksupäivästä alkaen muutospäätöksessä määrättävän pinta-alan mukaan.

Perustelut: Määräys perustuu kaivoslain (621/2011) 99 §:ään, jossa säädetään malminetsintäkorvauksen suuruudesta ja maksutavasta, 51 § 67 § ja 69:ään, joissa säädetään malminetsintäluvan raukeamisesta ja muuttamisesta sekä 152.1 §:ään jossa säädetään kaivosviranomaisen on oikeudesta saada kaivoslain säännösten noudattamisen valvontaa varten tarpeelliset tiedot niiltä, joita tämän lain velvoitteet koskevat.

11. Määräys vahinkojen ja haittojen korvaamisesta malminetsintäalueella

Malminetsintäluvan haltijan on korvattava malminetsintäalueella tapahtuvasta kaivoslakiin (621/2011) perustuvasta toiminnasta aiheutuneet vahingot ja haitat, jollei jonkin toimenpiteen osalta korvauksesta toisin säädetä.

Perustelut: Määräys perustuu kaivoslain (621/2011) 103 §:ään, jossa säädetään vahinkojen ja haittojen korvaamisesta malminetsintäalueella.

Hakemuksen käsittely

Jatkoaikahakemus: Juuan Dolomiittikalkki Oy	16.6.2021
Kuulutus hakemuksesta: Tukes	15.12.2023
Lausuntopyyntö: Tukes	15.12.2023
Lausuntopyyntö: Tukes	8.1.2024
Selityspyyntö: Tukes	29.1.2024
Selitys: Juuan Dolomiittikalkki Oy	1.3.2024
Jatkoaikapäätös: Tukes	22.3.2024

Lupahakemuksesta tiedottaminen

Tukes on tiedottanut hakemuksesta 15.12.2023 kuuluttamalla siitä 30 päivän ajan Paltamon kunnan ilmoituskanavilla. Hakemus on ollut nähtävillä myös Tukesin internet-sivuilla. Hakemus on ollut nähtävillä 22.1.2024 saakka.

Lausunnot ja mielipiteet on pyydetty toimitettavaksi viimeistään 22.1.2024. Tämän päivämääränkin jälkeen toimitetut lausunnot ja mielipiteet on otettu ratkaisussa huomioon.

Lausuntopyyntö ja lausunnot hakemuksesta

Hakemuksesta on lähetetty lausuntopyyntö ja saatu lausunnot seuraavasti:

- 1) Tukesin lausuntopyyntö on lähetetty **Paltamon kunnalle** 15.12.2023. Paltamon kunta on antanut lausunnon 19.1.2024 (liite 4).
- 2) Tukesin lausuntopyyntö on lähetetty **Kainuun ELY-keskukselle** 15.12.2023. Kainuun ELY –keskus on antanut lausunnon 19.1.2024 (liite 5).
- 3) Tukesin lausuntopyyntö on lähetetty **Pohjois-Pohjanmaan ELY-keskukselle** 8.1.2024. Pohjois-Pohjanmaan ELY –keskus on antanut lausunnon 16.1.2024 (liite 6).
- 4) Tukesin lausuntopyyntö on lähetetty **Kainuun museolle** 15.12.2023. Kainuun museo on antanut lausunnon 19.1.2024 (liite 7).

Muistutukset ja mielipiteet

Hakemuksen johdosta ei esitetty muistutuksia tai mielipiteitä.

Hakijan selitys

Hakijalta on pyydetty selitystä 29.1.2024 Kainuun museon lausunnon johdosta. Hakija antoi selityksen 1.3.2024 (Liite 8).

Tukesin kannanotto lausunnoissa ja muistutuksissa esitettyihin yksilöityihin vaatimuksiin

Lausunnoissa, muistutuksissa ja mielipiteissä esitetyt asiat on otettu lupapäätöksessä huomioon lupamääräyksin.

Kainuun museon lausunnoissa mainitut kalkin louhintaa viittaavat kaivannot eivät ole lisäselvitysten perusteella kiinteitä muinaisjäännöksiä, vaan liittyvät aiempaa vuonna 2009 alueella tapahtuneeseen malminetsintään (tutkimusojitus).

Tiedoksi luvan haltijalle

Kaivoslain (621/2011) suhde muuhun lainsäädäntöön

Sen lisäksi, mitä kaivoslaissa säädetään, sovelletaan kaivoslain mukaista lupa- tai muuta asiaa ratkaistaessa ja muutoin tämän lain mukaan toimittaessa muun muassa; luonnonsuojelulakia (9/2023), ympäristönsuojelulakia (527/2014), erämaalakia (62/1991), maankäyttö- ja rakennuslakia (132/1999), vesilakia (587/2011), poronhoitolakia (848/1990), säteilylakia (592/1991), ydinenergialakia (990/1987), muinaismuistolakia (295/1963), maastoliikennelakia (1710/1995) ja patoturvallisuuslakia (494/2009). VesilL 587/2011. Malminetsintäluvan haltijan on aina noudatettava Suomen lainsäädäntöä ja asiaan liittyviä muita kansainvälisiä sopimuksia.

Maastossa liikkuminen

Maastoliikennelain (1710/1995) 4.1 §:n ja 4.2 §:n 9-kohdan mukaan kaivoslaissa (621/2011) tarkoitettulla malminetsintäalueella ja 30 metrin etäisyydellä sen rajasta moottorikäyttöisellä ajoneuvolla liikkuminen ei edellytä maanomistajan tai haltijan lupaa, kun kyse on asianomaisessa malminetsintäluvassa tai kaivosluvassa tarkoitettun toiminnan kannalta välttämättömästä liikkumisesta. Mikäli malminetsintäalue rajautuu alueeseen, jolla liikkumista on rajoitettu (esim. luonnonsuojelualue), malminetsintäalueen rajan ulkopuolella tarvitaan alueen hallinnasta vastaavan viranomaisen suostumus.

Viitaten lupamääräykseen 9, malminetsintäluvan haltija veloitetaan rajoittamaan malminetsintä ja malminetsintäalueen käyttö tutkimustyön kannalta välttämättömiin toimenpiteisiin. Malminetsinnästä ei saa aiheutua merkittäviä muutoksia luonnonolosuhteissa, harvinaisten tai arvokkaiden luonnonesiintymien olennaista vahingoittumista, merkittävää maisemallista haittaa. Alueen koskemattomuuteen, joka liittyy alueen suojelutavoitteisiin, on säilytettävä. Aiheutetut vahingot on korvattava maanomistajalle.

Luvan muuttaminen ja raukeaminen

Malminetsintäluvan haltijan on kaivoslain (621/2011) 69 §:n mukaan haettava malminetsintäluvan muuttamista, jos tutkimussuunnitelmaa muutetaan tai täydennetään siten, että lupamääräyksiä on tarpeen tarkistaa. Luvanhaltija voi lisäksi hakea malminetsintäluvan muuttamista lupamääräysten tarkistamiseksi, kun luvan mukaista toimintaa on tarpeen muuttaa.

Kaivosviranomaisen on (621/2011) 67 §:n mukaan päätettävä, että malminetsintälupa raukeaa, jos luvanhaltija tekee asiaa koskevan ilmoituksen. Luvanhaltija on velvollinen tekemään ilmoituksen, jos tarkoituksena ei enää ole harjoittaa lupaan perustuvaa toimintaa. Malminetsintälupa raukeaa ilmoituksen saavuttua kaivosviranomaiselle.

Luvan voimassaolon jatkaminen

Malminetsintäluvan voimassaolon jatkamisen edellytyksistä säädetään kaivoslain (621/2011, sekä 505/2023) 61 §, 61a § sekä 61 b §:ssä.

Kaivoslain (621/2011) 61.1 §:n mukaan malminetsintäluvan voimassaoloa voidaan jatkaa

enintään kolme vuotta kerrallaan siten, että lupa on voimassa yhteensä enintään viisitoista vuotta.

Kaivoslain (621/2011) 61.2 §:n mukaan malminetsintäluvan voimassaolon jatkamisen edellytyksenä on, että:

- 1) malminetsintä on ollut tehokasta ja järjestelmällistä;
- 2) esiintymän hyödyntämismahdollisuuksien selvittäminen edellyttää jatkotutkimuksia;
- 3) luvanhaltija on noudattanut tässä laissa säädettyjä velvollisuuksia samoin kuin lupamääräyksiä;
- 4) voimassaolon jatkamisesta ei aiheudu kohtuutonta haittaa yleiselle tai yksityiselle edulle.

Kaivoslain (621/2011) 66 §:n mukaan malminetsintäluvan voimassaolon jatkamista varten lupaviranomaiselle on ennen luvan voimassaolon päättymistä toimitettava lupahakemus sekä lupaharkinnan kannalta tarpeelliset ja luotettavat selvitykset edellä mainituista voimassaolon jatkamisen edellytyksistä.

Kaivostoiminnasta annetun valtioneuvoston asetuksen (391/2012) 27.2 §:n mukaan hakemuksesta tulee käydä ilmi hakijan haluamat muutokset lupa-alueeseen tai muut merkittävät muutokset sekä asianosaisissa tapahtuneet muutokset. Asetuksen 27.3 §:n mukaisesti hakemukseen tulee liittää lupaharkinnan kannalta tarpeellinen ja luotettava selvitys:

- 1) hakemuksen kohteena olevan luvan nojalla tehdyistä toimenpiteistä ja niiden tuloksista;
- 2) alueelle kohdistuneiden tutkimuskustannusten määrästä;
- 3) esiintymän hyödyntämismahdollisuuksista ja jatkotutkimusten tarpeellisuudesta;
- 4) perustelut aluerajaukselle.

Lisäksi hakemukseen sovelletaan vastaavasti, mitä lupahakemuksesta säädetään kaivoslain (621/2011) 34 §:ssä.

Lupapäätöksestä tiedottaminen

Lupapäätös on toimitettu päätöksenantopäivänä:

- Juuan Dolomiittikalkki Oylle (hakija)

Jäljennös päätöksestä on toimitettu antopäivänä

- Paltamon kunnalle,
- Kainuun ELY-keskukselle,
- Pohjois-Pohjanmaan ELY-keskukselle,
- Kainuun museolle tiedoksi,
- niille, jotka ovat jäljennöstä erikseen pyytäneet

Päätöksen antamisesta on ilmoitettu

- maanomistajille (kirjeitse)
- asianosaisille, joita asia erityisesti koskee
- niille, jotka ilmoitusta ovat erikseen pyytäneet

Tukes toimittaa Maanmittauslaitokselle malminetsintäluvasta tiedot merkittäväksi kiinteistötietojärjestelmään.

Perustelut: Päätöksestä tiedottaminen ja siinä noudatettu menettely perustuvat kaivoslain (621/2011) lupapäätöksestä tiedottamista koskevaan 58 §:ään.

Päätösmaksu

Tästä päätöksestä perittävä maksu on **3100 €**. Valtion talous- ja henkilöstöhallinnan palvelukeskus lähettää laskun hakijalle.

Maksu perustuu hakemuksen vireille tullessa voimassa olleeseen asetukseen Turvallisuus- ja kemikaaliviraston maksullisista suoritteista (1391/2018).

Muutoksenhaku

Tähän päätökseen saa kaivoslain (621/2011) 162 §:n nojalla hakea muutosta valittamalla **Pohjois-Suomen hallinto-oikeuteen**.

Valitus on tehtävä kirjallisesti 30 päivän kuluessa päätöksen tiedoksisaannista (808/2019, 13 §). Päätöksen tiedoksisaannin katsotaan tapahtuneen seitsemäntenä päivänä päätöksen julkaisemisesta. Liitteenä olevasta valitusosoituksesta ilmenee, miten muutosta haettaessa on meneteltävä.

Päätöksestä perittävästä maksusta valitetaan samassa järjestyksessä kuin pääasiasta.

Lisätietoja

kaivosasiat@tukes.fi tai ylitarkastaja Matti Ohtamaa puh. +358 295 052 289

Asian on esitellyt ylitarkastaja Matti Ohtamaa ja ratkaissut johtava asiantuntija Ilkka Keskitalo. Tämä asiakirja on allekirjoitettu sähköisesti. Allekirjoittajan henkilöllisyyden ja allekirjoituksen ajankohdan voi varmistaa allekirjoitusta klikkaamalla ja asiakirjan aitous voidaan todentaa sähköisesti. Jos asiakirjaa muutetaan jälkikäteen, allekirjoitus ei ole enää kelvollinen. Sähköinen asiakirja on alkuperäiskappale, eikä allekirjoituksen oikeellisuutta voi varmistaa paperitulosteesta. Alkuperäisen sähköisen asiakirjan voi tarvittaessa pyytää Tukesin kirjaamosta.

LIITTEET

Liite 1	ML2021:0060 lupakartta
Liite 2	Tilakohtaiset pinta-alat malminetsintälupa-alueella
Liite 3	Asianosaiset maanomistajat
Liite 4	Paltamo kunnan lausunto
Liite 5	Kainuun ELY-keskuksen lausunto
Liite 6	Pohjois-Pohjanmaan ELY-keskuksen lausunto
Liite 7	Kainuun museon lausunto
Liite 8	Juuan Dolomiittikalkki Oy:n selitys
Liite 9	Ohje vakuuden asettamiseksi

VALITUSOSOITUS

Valitusviranomainen

Päätökseen saa hakea muutosta valittamalla sille hallinto-oikeudelle, jonka tuomiopiirissä pääosa tässä päätöksessä tarkoitettusta alueesta sijaitsee. Toimivaltainen hallinto-oikeus on mainittu valitusosoituksen lopussa. Valituskirjelmä osoitetaan valitusviranomaiselle ja se on toimitettava valitusajassa hallinto-oikeuden kirjaamoon.

Valitusaika

Valitus on tehtävä kirjallisesti 30 päivän kuluessa päätöksen tiedoksisaannista. Päätöksen tiedoksisaannin katsotaan tapahtuneen seitsemäntenä päivänä päätöksen julkaisemisesta.

Valitusoikeus

Malminetsintälupaa, kaivoslupaa ja kullanhuuhtontalupaa koskevaan päätökseen, mainitun luvan voimassaolon jatkamista, raukeamista, muuttamista ja peruuttamista koskevaan päätökseen sekä kaivostoiminnan lopettamispäätökseen saa hakea muutosta:

- 1) asianosainen;
- 2) rekisteröity yhdistys tai säätiö, jonka tarkoituksena on ympäristön-, terveyden- tai luonnonsuojelun taikka asuinympäristön viihtyisyyden edistäminen ja jonka sääntöjen mukaisella toiminta-alueella kysymyksessä olevat ympäristövaikutukset ilmenevät;
- 3) toiminnan sijaintikunta tai muu kunta, jonka alueella toiminnan haitalliset vaikutukset ilmenevät;
- 4) elinkeino-, liikenne- ja ympäristökeskus ja muu asiassa toimialallaan yleistä etua valvova viranomainen;
- 5) saamelaiskäräjät sillä perusteella, että luvassa tarkoitettu toiminta heikentää saamelaisten oikeutta alkuperäiskansana ylläpitää ja kehittää omaa kieltään ja kulttuuriaan;
- 6) kolttien kyläkokous sillä perusteella, että luvassa tarkoitettu toiminta heikentää kolttien elinolosuhteita ja mahdollisuuksia harjoittaa elinkeinoja.

Kaivosviranomaisella on lisäksi oikeus valittaa sellaisesta päätöksestä, jolla hallinto-oikeus on muuttanut sen tekemää päätöstä tai kumonnut päätöksen.

Valituksen sisältö

Valituskirjelmässä on ilmoitettava

- päätös, johon haetaan muutosta
- miltä kohdin päätökseen haetaan muutosta ja mitä muutoksia siihen vaaditaan tehtäväksi
- perusteet, joilla muutosta vaaditaan
- valittajan nimi ja kotikunta
- postiosoite ja puhelinnumero, joihin asiaa koskevat ilmoitukset valittajalle voidaan toimittaa

Jos valittajan puhevaltaa käyttää hänen laillinen edustajansa tai asiamiehensä tai jos valituksen laatijana on joku muu henkilö, valituskirjelmässä on ilmoitettava myös tämän nimi ja kotikunta.

Valittajan, laillisen edustajan tai asiamiehen on allekirjoitettava valituskirjelmä, ellei valituskirjelmää toimiteta sähköisesti (telekopiona tai sähköpostilla).

Valituksen liitteet

Valituskirjelmään on liitettävä

- päätös, johon haetaan muutosta valittamalla, alkuperäisenä tai jäljennöksenä
- asiakirjat, joihin valittaja vetoaa vaatimuksensa tueksi, jollei niitä ole jo aikaisemmin toimitettu viranomaiselle
- asiamiehen valtakirja

Valituskirjelmän toimittaminen perille

Valituskirjelmän voi viedä valittaja itse tai hänen valtuuttamansa asiamies. Valituskirjelmä liitteineen voidaan myös lähettää postitse, telekopiona tai sähköpostilla. Postiin valituskirjelmä on jätettävä niin ajoissa, että se ehtii perille valitusajan viimeisenä päivänä ennen aukioloajan päättymistä. Hallinto-oikeudessa kirjaamon aukioloaika on klo 8.00–16.15. Sähköisesti (telekopiona tai sähköpostilla) toimitetun valituskirjelmän on oltava toimitettu niin, että se on käytettävissä vastaanottolaitteessa tai tietojärjestelmässä määräajan viimeisenä päivänä ennen virka-ajan päättymistä.

Valittajalta peritään hallinto-oikeudessa **oikeudenkäyntimaksu 270 euroa**. Tuomioistuinten ja eräiden oikeushallintoviranomaisten suoritteista perittävistä maksuista annetussa laissa (701/1993) on erikseen säädetty eräistä tapauksista, joissa maksua ei peritä.

Toimivaltaisen hallinto-oikeuden yhteystiedot muutoksenhakua varten:

Pohjois-Suomen hallinto-oikeus

käyntiosoite: Torikatu 34–90, 90100 Oulu

postiosoite: PL 189, 90101 Oulu

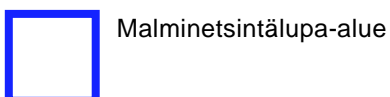
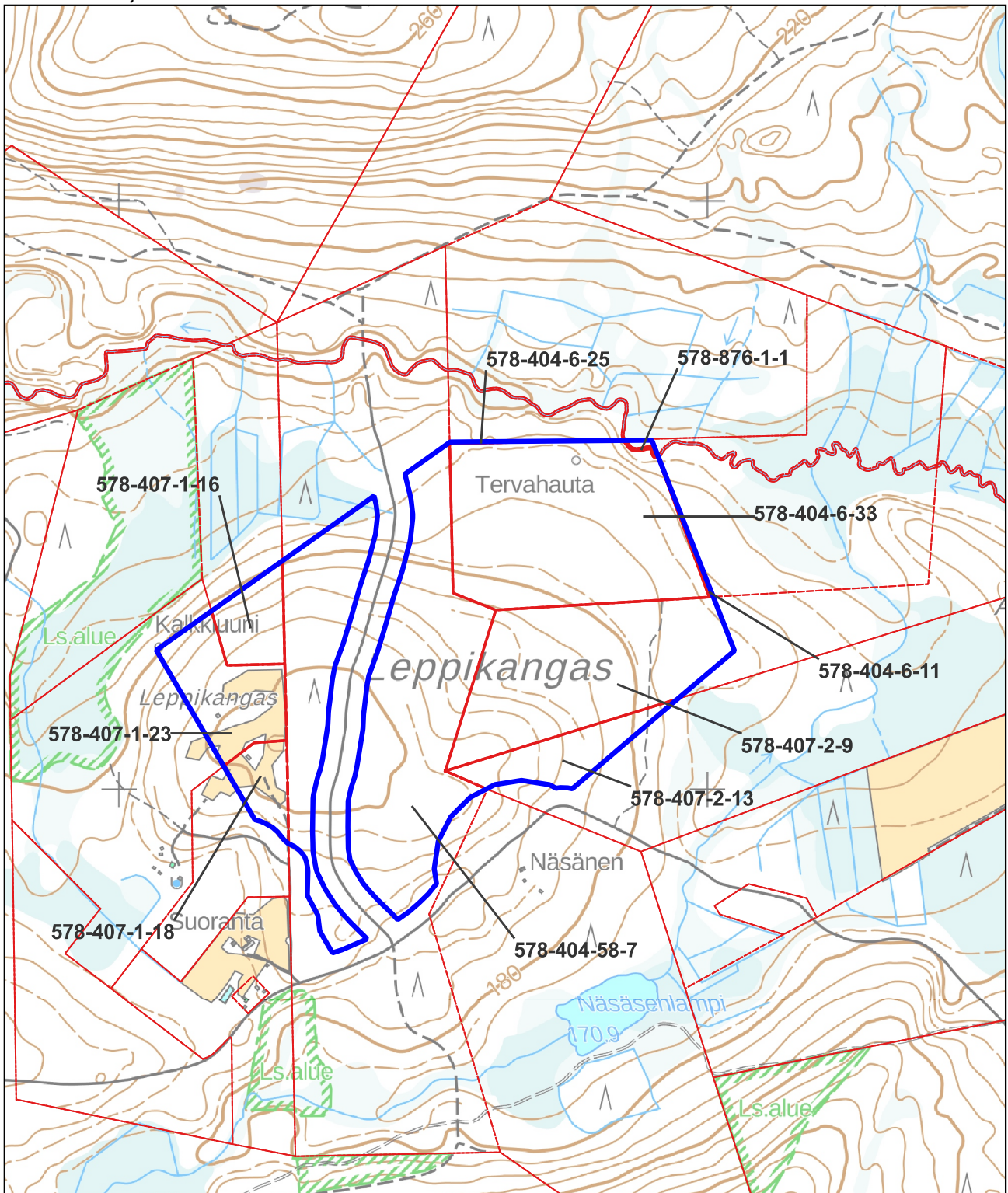
puhelin: 029 56 42800

faksi: 029 56 42841

sähköposti: pohjois-suomi.hao@oikeus.fi

Valituksen voi tehdä myös hallinto- ja erityistuomioistuinten asiointipalvelussa osoitteessa: <https://asiointi2.oikeus.fi/hallintotuomioistuimet>

Kartta malminetsintälupa-alueesta
Mittakaava ohjeellinen



Mittakaava 1:10 000
Juuan Dolomiittikalkki Oy
Leppikangas
ML2021:0060

Kiinteistötunnus	Pinta-ala (ha)
578-407-1-23	3,01
578-407-2-13	2,03
578-876-1-1	0,03
578-404-6-33	10,75
578-407-2-9	8,63
578-404-58-7	15,93
578-404-6-11	0,10
578-404-6-25	0,03
578-407-1-18	1,18
578-407-1-16	1,54

Pinta-ala yhteensä: **43,24 ha**

ASIANOSAINEN MAANOMISTAJA
[REDACTED]
[REDACTED]
[REDACTED]
[REDACTED]
[REDACTED]
[REDACTED]
[REDACTED]
[REDACTED]
[REDACTED]
[REDACTED]
[REDACTED]
[REDACTED]

TUKES:n Lausuntopyyntö Juuan Dolomiittikalkin malminetsintälupahakemukseen

Khall 16.01.2024 § 17
13/11.01.00.03/2024

Julkinen

Valmistelija ympäristötarkastaja Jukka Korhonen, p 0440 384 341.

TUKES pyytää Paltamon kunnalta lausuntoa ML2021:0060 Leppikangas nimiseen malminetsintälupahakemukseen, joka sijaitsee Paltamon kunnassa.

Kuulutus on julkaistu 15.12.2023 ja se pidetään nähtävänä 22.1.2024 saakka.

<https://tukes.fi/malminetsintaluvat-ja-valtaukset>

Lausunto tulee toimittaa ML2021:0060 mainiten viimeistään 22.1.2024 mennessä Tukesiin, osoitteeseen PL 66 (Opastinsilta 12B) 00521 Helsinki, tai sähköisesti doc- tai rtf-tiedostona osoitteeseen kaivosasiat@tukes.fi.

Esittelijä kunnanjohtaja Pasi Ahoniemi, p. 044 7500 001.

Kunnanjohtajan päätösehdotus: Kunnanhallitus päättää antaa asiaan liitteenä olevan lasunnon

Kunnanhallitus: Kunnanhallitus hyväksyi kunnanjohtajan päätösehdotuksen.

Toimeenpano: Lausunto ML2021:0060 mainiten 22.1.2024 mennessä Tukesiin, osoitteeseen PL 66 (Opastinsilta 12B) 00521 Helsinki tai sähköisesti doc- tai rtf-tiedostona osoitteeseen kaivosasiat@tukes.fi

Muutoksenhakukielto.

Liitteet

- 1 ML2021_0060_Juuan_Dolomiittikalkki_Oy_Leppikangas_kuulutus TUKESNET
- 2 Lausunto Juuan Dolomiittikalkin malminetsintälupahakemukseen ML20210060

Asianmukaisesti allekirjoitetusta ja tarkastetusta sekä ilmoitettuna aikana 19.1.2024 alkaen www.paltamo.fi nähtävänä olevasta pöytäkirjasta kirjatun otteen oikeaksi todistaa

Paltamossa

19.01.2024


Elina Heikkinen
hallintosihteeri

PALTAMON KUNTA

OTE PÖYTÄKIRJASTA

Kunnanhallitus

§ 17

16.01.2024

Muutoksenhakuohje koskee pykälää: § 17

MUUTOKSENHAKUKIELTO

Tästä päätöksestä ei saa tehdä kuntalain 136 §:n mukaan oikaisuvaatimusta eikä kunnallisvalitusta, koska päätös koskee vain valmistelua tai täytäntöönpanoa.



TUKES

ML2021:0060

Turvallisuus- ja kemikaalivirasto

PL 66

00521 Helsinki

Asia

Turvallisuus- ja kemikaalivirasto pyytää Paltamon kunnalta lausuntoa kaivoslain (621/2011) 37 §:n nojalla Paltamon kunnan alueelle kohdistuvasta malminetsintälupahakemuksesta.

Erityisesti Tukes pyytää mainintaa tutkimussuunnitelman mukaisen toiminnan vaikutuksista alueen kaavatilanteeseen, ympäristö- ja muista vaikutuksista.

Malminetsintälupahakemuksen on jättänyt Juuan Dolomiittikalkki Oy ja se koskee 50,8 ha suuruista aluetta Raappananmäen eteläpuolella olevalla Leppikankaalla. Kyseessä on tiedossa oleva kalkkikiviesiintymä, jonka aikaisempi kaivospiiritoimitus on keskeytynyt 2021.

Kaivospiiritoimitus on keskeytynyt osin puutteellisten pohjavesi ja ruhjeisuus selvitysten vuoksi.

Malmietsintäluvan puitteissa on tarkoitus suorittaa alueella lisäselvityksiä ja tutkimuksia hakemusalueen kallioperän ruhjeisuudesta, pohjavesitilanteesta ja luonnonsuojelulain kannalta tärkeitä asioista. Jatkoajan puitteissa on tarkoitus selvittää alueen ja lähiympäristön uhanalaisia luontoarvoja sekä tehdä liito-orava ja kasvillisuuskarttoitus.

Paltamon kunta esittää lausuntonaan seuraavaa:

Alueella ei ole voimassa olevaa kaavaa eikä kunnalla ole tiedossa malminetsintäluvan alueelle kohdistuvia maankäyttösuunnitelmia tai rakennushankkeita.

Malminetsintäalueen etelä ja lounaispuolella on kolmella kiinteistöllä loma-asutusta. Loma-asutuksen vesihuolto tapahtuu kiinteistöllä olevien rengaskaivojen kautta. Aukkailta saadun tiedon mukaan Leppikankaan ympärysalueella on useita lähteitä. Ainakin yksi rengaskaivoista on perustettu lähteeseen.

Malminetsintäalueen länsipuolella sijaitsee Natura 2000 alue, Leppikankaan letto ja eteläpuolella Suorannan luonnonsuojelualue, joka kuuluu samoin Kivesvaaran ja Keräsenvaaran lehdot ja letot Natura 2000 alueeseen.

Kuulutussasiakirjoista ei ilmene kairausreikien määrää, eikä sijaintia, joten kunta ei voi arvioida kairaustoiminnasta mahdollisesti aiheutuvia vaurioita puustolle tai ympäristölle eikä näin ollen ottaa kantaa vakuudeksi esitettyyn 5000 euroon.



Kunta katsoo, että TUKES:n on huolehdittava riittävästä vakuudesta mahdollisesti aiheutuviin korvauksiin sekä huomioitava päätöksessään kairaustoiminnan mahdolliset vaikutukset alueella vedenottoon käytettävillä kiinteistöillä.

Paltamon kunta katsoo, että malminetsintäluvan puitteissa tehtävät lisäselvitykset ja tutkimukset ovat tarpeen ja tukevat mahdollista kaivolupahakemusta, YVA-menettelyä sekä kaavoitusta.



Turvallisuus- ja kemikaalivirasto Tukes
kaivosasiat@tukes.fi

Viite: Tukesin lausuntopyyntö 15.12.2023 asiassa ML2021:0060

Kainuun ELY-keskuksen lausunto Juuan Dolomiittikalkki Oy:n lupahakemuksesta malminetsintään Leppikangas -nimisellä malminetsintäalueella

Asian taustaa

Turvallisuus- ja kemikaalivirasto Tukes on pyytänyt Kainuun ELY-keskukselta kaivoslain (621/2011) 37 §:n mukaista lausuntoa siitä, voiko Leppikangas-nimisellä malminetsintäalueella jatkaa tehokasta malminetsintää yhtiön hakemuksen mukaisilla tutkimusmenetelmillä ilman, että niistä on kaivoslain 11 §:ssä kuvailtuja vaikutuksia.

Juuan Dolomiittikalkki Oy on harjoittanut alueella malminetsintää aiemminkin, ja jättänyt Tukesille Leppikankaan kaivospiiriä koskevan hakemuksen 20.6.2011. Kainuun ELY-keskus edellytti 3.10.2013 antamassaan lausunnossa Natura-arvioinnin tekemistä hankkeelle, sillä kohde sijaitsee Keräsenvaaran ja Kivesvaaran lehdot ja letot -nimisen Natura-alueen välittömässä läheisyydessä. Hakemusta täydennettiin Natura-arvioinnilla, josta Kainuun ELY-keskus antoi lausuntonsa 7.7.2014. Arvioinnissa todettiin olevan täydennystarpeita erityisesti pohjavesivaikutusten tunnistamisessa. Alueen kallioperän ruhjeisuutta ei tunneta, joten arvioinnissa esitettyjen päätelmien pohjavesivaikutusten vähäisyydestä katsottiin perustuvan oletuksiin. Arvioinnissa olisi lisäksi tullut esittää vaikutukset suojeluperusteisiin luontotyyppi- ja lajikohtaisesti esimerkiksi taulukkomuodossa, ja siinä olisi pitänyt käsitellä haittojen vähentämiskeinoja ja seurannan toteuttamista.

Tukes antoi 10.12.2014 päätöksensä kaivospiirin määrittämisestä. Päätöksestä valitettiin, ja Pohjois-Suomen hallinto-oikeus palautti asian Tukesin käsiteltäväksi puutteelliseksi katsotun Natura-arvioinnin vuoksi. Yhtiö valitti korkeimpaan hallinto-oikeuteen, joka hylkäsi valituksen 27.11.2017. Kaivospiiritoimitus keskeytyi vuonna 2021.

Kainuun ELY-keskuksen lausunto

Hakemus koskee tiedossa olevaa dolomiittikalkkiesiintymää, ja lupaa malminetsintään haetaan kolmeksi vuodeksi. Menetelmäkuvauksessa esitetyt toimenpiteet pitävät mahdollisesti sisällään kairauksia, mutta muutoin tutkimukset keskittyvät alueen pohjavesiolosuhteiden selvittämiseen. Kulku tutkimuspisteille tapahtuisi hyödyntäen jo olemassa olevia kulku-uria, ja kaikki aiheutuvat jäljet kerrotaan ennallistettavan.

Hakemuksen mukaan alueen kiviainesvarannot olisi jo määritetty kaivospiiritoimituksen yhteydessä. Hakija on perusteluissaan malminetsintäluvalle tuonut esille, että luonto- ja pohjavesiselvitysten tekeminen ovat edellytyksenä hankkeen etenemiselle, minkä vuoksi malminetsintäluvalle tarvitaan jatkoaikaa. Selvitykset pitävät sisällään muun muassa liito-orava- ja kasvillisuuskartoituksia, kuten myös pohja- ja pintavesien virtausolojen tutkimista. Sitä hakemuksessa ei ole yksiselitteisesti kerrottu, ovatko mahdolliset kairaukset kallioperänäytteenottoa sisältäviä malminetsintäkairauksia, joilla pyritään saamaan lisätietoa itse malmiosta, vai liittyvätkö ne yksinomaan pohjavesi- ja ruhjeisuus selvityksiin.

Kuten Kainuun ELY-keskus on aiemmissa aluetta koskevissa lausunnoissaan todennut, kohteen lähiympäristössä on runsaasti luonto- ja suojeluarvoja, joihin kohdistuvista vaikutuksista tarvitaan lisätietoa. Natura-arviointia tulee täsmentää niiltä osin, kuin se on katsottu puutteelliseksi, jotta alueeseen kohdistuvalle varsinaiselle kaivostoiminnalle, ja siten kaivoksen perustamiseksi tarvittaville luvuille olisi edellytyksiä. Malminetsintäluvan nojalla ei kuitenkaan ole mahdollista aloittaa kaivoksen

perustamistöitä, ja hakemuksessa esitetyt toimenpiteet suurilta osin painottuvat nimenomaan luontoselvitysten täydentämiseen ja mahdollisen kaivostoiminnan vaikutusten tunnistamiseen.

Hakemuksen mukaisella toiminnalla ei Kainuun ELY-keskuksen näkemyksen mukaan ennalta arvioiden olisi lähiympäristön luontoarvoihin sellaisia haitallisia vaikutuksia, jotka olisivat ristiriidassa kaivoslain 11 §:n kanssa. Mahdollisissa tutkimuskairauksissa on kuitenkin huomioitava kairareikien tukkiminen pohjaveden purkautumisen estämiseksi. Pohjavesiriippuvaisten ekosysteemien välittömään läheisyyteen ei tule sijoittaa kairapisteitä. Mikäli toimenpiteet pitävät sisällään kallioperäkairauksia, joissa poraussoijaa nousee maan pinnalle, tulee aines ympäristövaikutusten ehkäisemiseksi käsitellä sen laadulle soveltuvien menetelmin malminetsintäalueella, tai se tulee kuljettaa läjitettäväksi tai käsiteltäväksi alueelle, jonka luvat mahdollistavat kyseisen jätejakeen vastaanottamisen.

Sähköiset allekirjoitukset

Tämän lausunnon on ratkaissut yksikön päällikkö Jari Pesonen ja esitellyt ympäristöasiantuntija Mari Helin (puh. 0295 023 895), joka antaa asiasta lisätietoja. Asian valmisteluun on osallistunut myös johtava luonnonsuojeluasiantuntija Marja Hyvärinen. Merkintä sähköisestä hyväksymisestä on asiakirjan lopussa.

Tämä asiakirja KAIELY/1086/2023 on hyväksytty sähköisesti / Detta dokument KAIELY/1086/2023 har godkänts elektroniskt

Esittelijä Helin Mari 19.01.2024 11:02

Ratkaisija Pesonen Jari 19.01.2024 11:09

Lähettilä: Tukes KaivosAsiat
Lähetetty: tiistai 16. tammikuuta 2024 8.46
Vastaanottaja: Tuominen Esa (Tukes); Viljamaa Eeva (Tukes)
Aihe: VL: POPELY/62/2024, Lausunto malminetsintä lupahakemukseen liittyen, Paltamo

Lähettilä: Nikula Minna (ELY) <minna.nikula@ely-keskus.fi>
Lähetetty: maanantai 15. tammikuuta 2024 16.44
Vastaanottaja: Tukes KaivosAsiat <kaivosasiat@tukes.fi>
Aihe: POPELY/62/2024, Lausunto malminetsintä lupahakemukseen liittyen, Paltamo

POPELY/62/2024
ML2021:0060

Turvallisuus- ja kemikaalivirasto (Tukes) pyytää kaivoslain (10.6.2011/621) 37 §:n nojalla lausuntoa Paltamon kunnan alueelle kohdistuvasta malminetsintä lupahakemuksesta. Pohjois-Pohjanmaan ELY-keskuksen Liikenne- ja infrastruktuuri -vastuualueen osalta lausuntopyyntö koskee, onko alueella kaivoslain 9 § kolmannen momentin mukaisia liikennealueita. Muilta osin lausuntopyyntöön vastaa Kainuun ELY-keskus. Hakijana asiassa toimii Juuan Dolomiittikalke Oy.

Pohjois-Pohjanmaan ELY-keskuksen Liikenne- ja infrastruktuuri -vastuualue toteaa seuraavaa.

ML2021:0060. Leppikangas, Paltamo. Lausuntopyynnön liitteenä olevan kartan mukainen malminetsintä lupahakemusalue ei sijaitse maantien tiealueella, eikä maantien suoja-alueella.

Liikenne- ja infrastruktuuri -vastuualue muistuttaa, että mikäli malminetsintä lupahakemusalueelle pääsyn vuoksi tarvitaan maanteille uusia liittymiä, tulee ELY-keskuksesta hakea liittymälupaa. Lisätietoa asiasta löytyy: <https://www.ely-keskus.fi/liittymat>.

Lausunto lähetetään vain sähköpostilla ja arkistoidaan ELY-keskuksen sähköiseen arkistoon.

Ystävällisin terveisin

Minna Nikula
Liikennejärjestelmäasiantuntija
minna.nikula@ely-keskus.fi
0295 056 390, vaihde 0295 038 000

Liikennejärjestelmäyksikkö
Pohjois-Pohjanmaan ELY-keskus, Veteraanikatu 1, PL 86, 90101 Oulu
www.ely-keskus.fi/pohjois-pohjanmaa

19.1.2024

Turvallisuus- ja kemikaalivirasto (Tukes)
PL 66 (Opastinsilta 12 B)
00521 Helsinki
kaivosasiat@tukes.fi

Paltamo, malminetsintälupahakemus Leppikangas, ML2021:0060

Turvallisuus- ja kemikaalivirasto (Tukes) on pyytänyt kaivoslain (10.6.2011/621) 37 §:n nojalla Kainuun Museolta lausuntoa Paltamoon kohdistuvasta malminetsintälupajatkohakemuksesta koskien lupatunnusta **ML2021:0060**. Aiottu malminetsintäalue sijaitsee Paltamon kirkolta noin 13,7 km länsiluoteeseen käsittäen 50,8 hehtaarin alan. Alueella on tiedossa kalkkikiviesiintymä, jonka aikaisempi kaivospiiritoimistus keskeytyi 2021.

Malminetsinnässä käytetyt pienimuotoiset näytteenotot ja kairaukset muodostavat alueella mahdollisesti sijaitseville tuntemattomille arkeologisille kohteille verrattain pienen riskin. Tässä hankkeessa ei suoriteta suuria maanmuokkaustöitä, kuten tutkimuskaivantoja tai koelouhintaa. Ojien ylitykset ja maansiirrot ennallistetaan. Tutkimuksien jälkeen luontoon ei jää mitään laitteita tai rakennelmia ja luonto jätetään mahdollisimman luonnonmukaiseen tilaan. Kairauskalustoon ei malminetsintälupahakemuksen mukaan kuulu teloilla kulkevaa kairausyksikköä.

Hankealueella sijaitsee muinaismuistolain rauhoittama (295/1963) historiallisen ajan kiinteä muinaisjäänös **Leppikangas**, mjrek. 1000023072. Kohteessa on historiallinen kalkkipolttouuni ja jossa on louhittu kalkkikiveä joidenkin kymmenien metrien levyisenä vyöhykkeenä noin 50 metriä uunin eteläpuolelle ja 150 metriä uunin pohjoispuolelle. Hankealueella sijaitsee myös toinen muinaismuistolain rauhoittama kiinteä muinaisjäänös **Leppikangas 2**, 1000043457. Tässä kohteessa on tervahauta.

Lidar-tutkimuksissa havaittiin hankealueella useita jopa satoja metriä pitkiä uria suunnissa lounas-koillinen ja länsi-itä. (kuva 1) Samanlaiset urat näkyvät erittäin selkeästi Maanmittauslaitoksen ylläpitämässä paikkatietoikkunan historiallisissa ilmakuvissa vuodelta 2011. (kuva 2) Kainuun Museon arkistotutkimuksissa ei selvinnyt, mitä Lidar-kuvissa ja historiallisissa ilmakuvassa vuodelta 2011 näkyvät urat ovat. Onko kyseessä kenties läheisellä muinaisjäänöksen **Leppikangas** mukaista historiallisen ajan laaja-alaista kalkin louhin-

taa, jota on Paltamossa historiallisella ajalla tehty paljon? Teollisen ajan, eli 1860-lukua edeltävien, kaivosten jäännökset olisivat näin ollen muinaismuistolain rauhoittamia kiinteitä muinaisjäännöksiä. Liittyvätkö urat viimeispäähän kaivospiiritoimintaan, joka keskeytyi 2021? Geologian tutkimuskeskus, Itä-Suomen yksikkö, teki Leppikankaalla vuosina 2006–2008 kalkkikivitutkimuksia, mutta näissä tutkimuksissa ei tehty tutkimusjonoja tai pitkiä kaivantoja. (lähde: Niemelä, M 2008: *Paltamon kalkkikivitutkimus 2006–2008. Paltamon kalkkikiviesiintymien kartoitus, määrä- ja soveltuvuustutkimus*. Loppuraportti) Urat voivat olla metsäteollisuuteen liittyvää ojitusta. Lidar-kuvien perusteella ne voisivat olla myös toisen maailmansodan aikaisia puolustusvarustuksia. Kainuun Museo katsoo, että Leppikankaalle on tehtävä arkeologinen selvitys, jolla pyritään selvittämään pitkien urien luonne ja käyttötarkoitus sekä mahdollisuuksien mukaan ikä ennen malmin etsinnän aloittamista. Arkeologisten selvityksien jälkeen pitää tehdä uusi suunnitelma ja siitä on tehtävä Kainuun Museolle uusi lausuntopyyntö, jossa selvitetään jatkotoimien tarve.

Kohdekuvaukset löytyvät muinaisjäännösrekisteristä osoitteista:

<https://www.kyppi.fi/to.aspx?id=112.1000023072>

<https://www.kyppi.fi/to.aspx?id=112.1000043457>

Kajaanissa 19.1.2024



Antti Mäkinen
museonjohtaja
044 710 0450

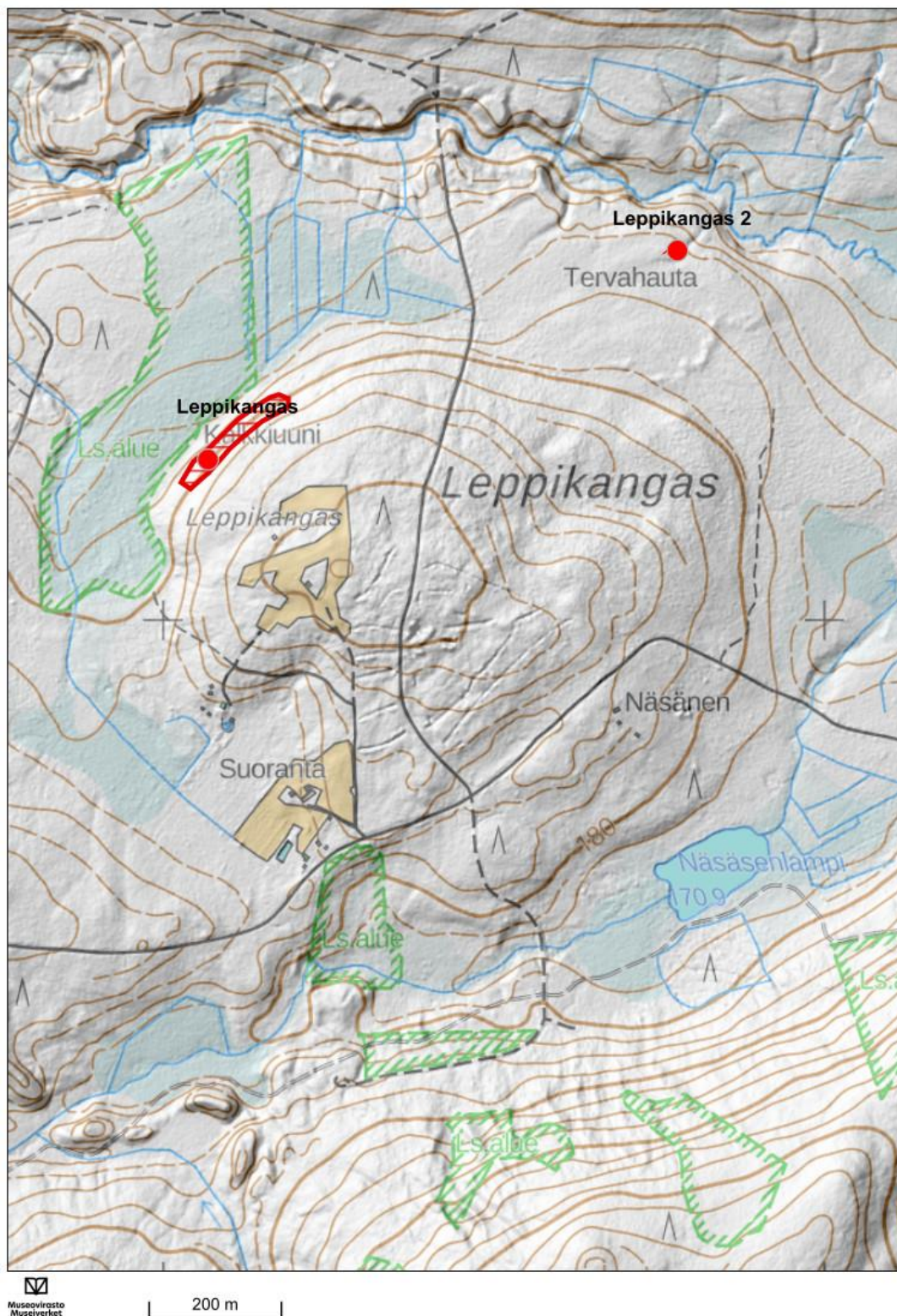
Jouni Väänänen
arkeologi
044 710 0507

Sanna Alavaikko
rakennustutkija
044 710 0444

KARTTALIITTEET: Leppikangas vinovalovarjoste ja Leppikangas Paikatietoikkunan ortokuva 2011.

TIEDOKSI: Museovirasto
Kainuun Ely-keskus

2024-01-10



Kuva 1. Leppikankaan alueelle näkyy runsaasti uria, joiden luonnetta ja ikää ei tiedetä. Punaisella on merkitty tunnetut kiinteät muinaisjäännökset.

2024-01-10



Aikasarjan ajanhetki
1.1.2011 02.00

Kuva 2. Ilmakuva Leppikankaan alueelta vuodelta 2011.

Turvallisuus- ja kemikaalivirasto

kaivosasiat@tukes.fi

Viite: Tukes 29.1.2024 ML2021:0060 selityspyyntö

Turvallisuus- ja kemikaalivirasto (TUKES) on pyytänyt Juuan dolomiittikalkilta selitystä malminetsintäluvapahakemukseen ML2021:0060 liittyen. Hakemuskuulutukseen on annettu lausunto Kainuun Museolta.

Muinaisjäännökset:

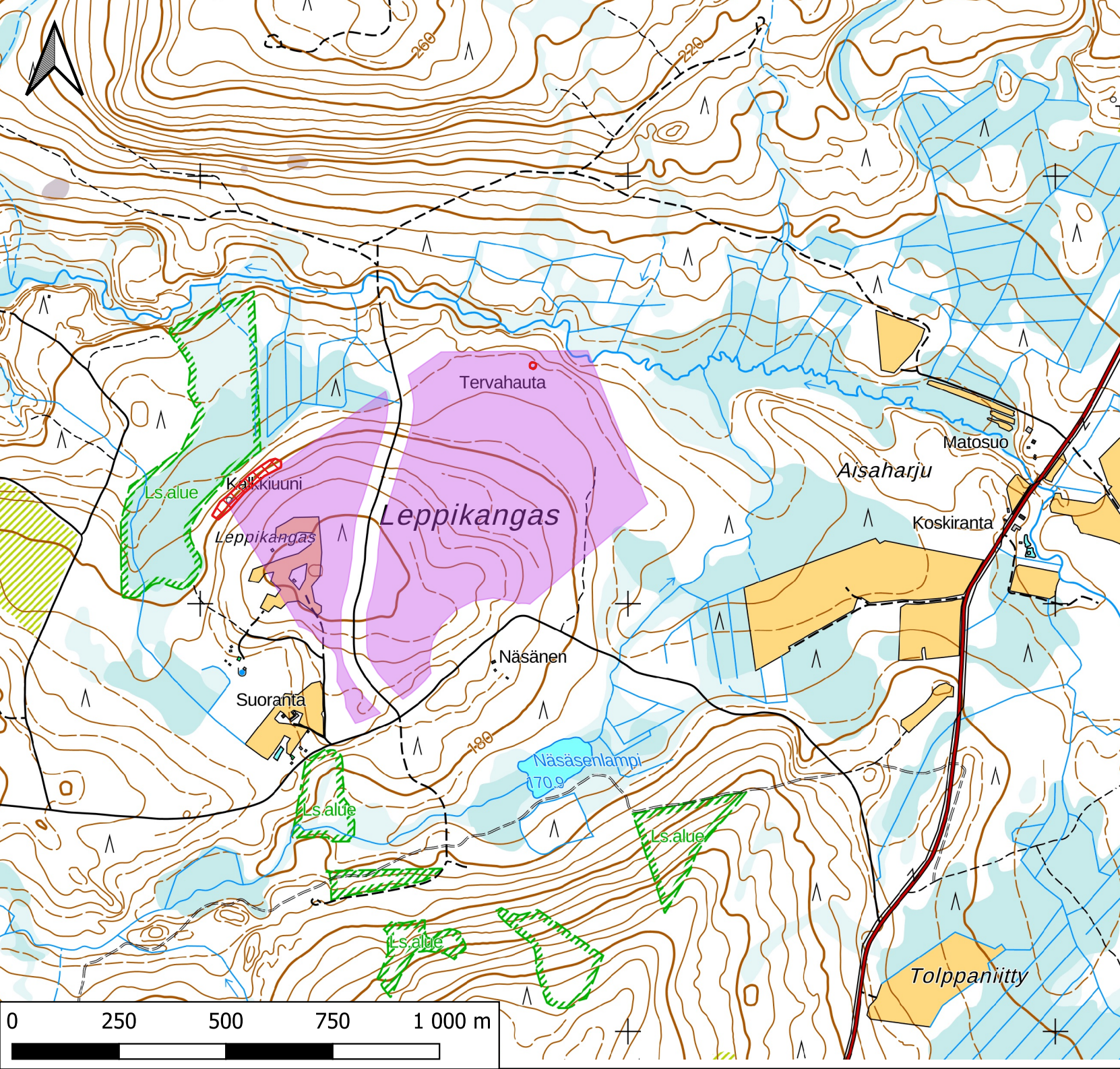
Malminetsintä tullaan suorittamaan kiinteät muinaisjäännökset, Leppikangas, mjrek. 1000023072 ja Leppikangas 2, 1000043457 huomioiden niin ettei niille aiheudu vahinkoa. Työt suoritetaan niin ettei jäännösten alueelle ole tarvetta mennä. Päivitetty kartta alueesta, jossa muinaisjäännösten sijainti on mukana, on esitetty liitteessä 1.

Urat hankealueella:



Kainuun Museon lausunnossaan esittämät urat vastaavat alueella vuonna 2009 suoritettun koetoiminnanyhteydessä tehtyjä tutkimusojia. Vuoden 2009 aikana Kainuun edulle toteutettun hankkeen raportti ja kartta on esitetty liitteissä 2 ja 3. Hanke toteutettiin GTK:n tutkimuksien jatkeeksi, tarkoituksena selvittää kiven laatua ja määrää. Urat ovat muodostuneet koeojien kaivamisen ja tela-alustaisella kaivinkoneella liikkumisen tuloksena.

Jukka Repo

Liitteet	1	Leppikangas päivitetty malminetsintäalue kartta
	2	Loppuraportti Kainuun Etu
	3	Leppikangas tutkimukset 2009 kartta



Selite

-  Kiinteiden muinaisjäännösten aluerajaukset 0,5 ha
-  Malmin etsintäalue 43,3 ha



Kainuun Etu Oy
Martti Palviainen
Lönnotinkatu 1
87100 Kajaani

Viite : Paltamon kalkkikivihanke

Leppikankaan kalkkikiviesiintymä

Leppikankaan kalkkikiviesiintymä sijaitsee 14 kilometriä Paltamon kirkonkylästä luoteeseen. Leppikankaalla on aikaisemmin ollut kaivovaltaus vuosina 1983-1989. Tällä hetkellä alueella on valtaus Juuan Dolomiittikalkilla kaiv. rek.nrolla 8343/1.

Hankkeen tarkoituksena on tuottaa lisätietoa alueen kalkkikiviesiintymän laadusta ja määrästä. Tutkimusalueeksi valittiin Itkonmäen tila (23,21 ha), jonka omistaa UPM Kymmene Oyj. Itkonmäki mahdollistaa alueena tutkimuksen kannalta riittävän materiaalin keräämisen. Koeojia kaivettiin alueella 105 metriä ja niistä valittiin kairauspaikat karttaliitteen mukaisesti. Soijaporaukset suoritettiin Kaivu ja Louhinta Kinnunen. Soijanäytteitä otettiin porauksen yhteydessä talteen 5 litran astioihin porakangen (2,6m) välein. Poraussyvyys oli 25-30 metriä.

Näytteet analysoitiin Suomen ympäristöpalvelu Oy:ssä, niistä määritettiin Ca ja Mg pitoisuudet sekä kokonaisneutralointikyky.

Koelouhinta suoritettiin samassa yhteydessä. Kiveä nostettiin 717 tonnia. Kiviaines kuljettiin Juuan Dolomiittikalkin tehtaalle murskaukseen ja jauhatukseen. Suoritettussa murskauksessa ja jauhatuksessa kiviaines läpäisi prosessin hyvin. Murskaus ja jauhatusominaisuuksiltaan kivi ei poikkea vastaavasta kalkkikiviaineksesta.

Tehtyjen tutkimusten perusteella voidaan todeta alueen kalkkikiven olevan hyvinkin soveltuvaa maatalouskalkiksi sekä vesien kalkkikivialkalointiin. Teollisuuden tarpeisiin ko. varannon soveltuvuus selvitetään tapauskohtaisesti tarkemmilla XRF-analyysillä.

Maakerrosten paksuus tutkimusalueella vaihteli 1-4 metriin.
Kallioon päästään käsiksi maakerrosten poiston jälkeen.
Tutkitun Itkonmäen tilan alueelta on kalkkikivivarantoa
hyödyntämisen aloittamiseen riittävä määrä. Muut
valtausalueeseen kuuluvat tilat tutkitaan asioiden edetessä.

Jukka Repo

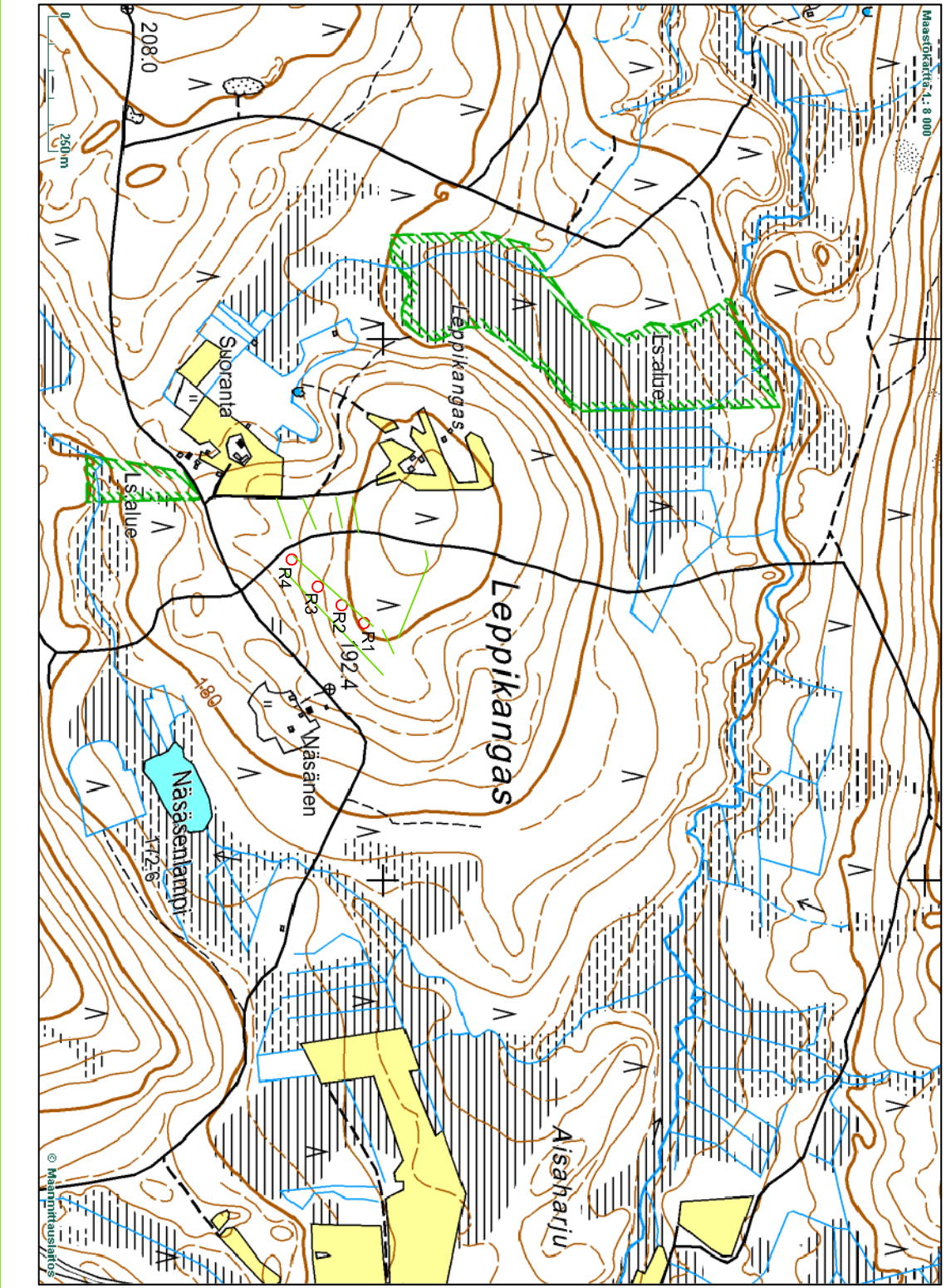
Juuan Dolomiittikalkki Oy
PL 27
83901 JUUKA

Hannu Repo tj.
0500 809 999

fax 013 476 818
Y 0223431-0
Kaupparek 256.199

Jukka Repo hall.pj.
050 303 1182

etunimi.sukunimi@
dolomiittikalkki.fi



KAIVOSLAIN (621/2011) MUKAINEN VAKUUS

Kaivoslain 10 luvun 107 §:n mukaan malminetsintäluvan haltijan on asetettava vakuus mahdollisen vahingon ja haitan korvaamista sekä jälkitoimenpiteiden suorittamista varten, jollei tätä ole pidettävä tarpeettomana toiminnan laatu ja laajuus, toiminta-alueen erityispiirteet, toimintaa varten annettavat lupamääräykset ja luvan hakijan vakavaraisuus huomioon ottaen.

Tukes määrää malminetsintäluvulle asetettavaksi lupakohtaisen vakuuden. Vakuus tulee asettaa pankkitalletuksena Turvallisuus- ja kemikaalivirastolle kaivoslain (621/2011) 15 §:ssä tarkoitettujen jälkitoimenpiteiden sekä 103 §:ssä tarkoitetun vahingon ja haitan korvaamista, sekä muiden kaivoslakiin perustuvien velvoitteiden täyttämistä varten.

Talletus tulee tehdä pankkiin Turvallisuus- ja kemikaaliviraston hyväksi. Pankin tai tilin omistajan tulee toimittaa tilivarojen panttausilmoitus avatusta vakuustilistä Turvallisuus- ja kemikaalivirastolle (os. PL 66, 00521 Helsinki) sekä antaa sitoumus, jolla se luopuu kuittausoikeudesta kyseiseen tiliin. Vakuustili ei saa olla määräaikainen.

Tilivarojen panttausilmoituksen allekirjoittaa pankin edustaja sekä pantattavan tilin omistaja, eli luvan saajayhtiön kaupparekisteriotteessa mainittu henkilö(t), joilla on nimenkirjoitusoikeus.

Vakuus on asetettava viimeistään 30 päivänä siitä, kun malminetsintälupa on tullut lainvoimaiseksi.

Tukesille vakuutta varten toimitettavat asiakirjat:

- Pankin tilivarojen panttausilmoitus (alkuperäinen kappale allekirjoituksin)
- Pantinantajan kaupparekisteriote

Asiakirjat tulee toimittaa Turvallisuus- ja kemikaalivirastolle osoitteeseen PL 66 (Opastinsilta 12B), 00521 Helsinki.