

KUULUTUS

Turvallisuus- ja kemikaalivirasto (Tukes) kuuluttaa kaivoslain (10.6.2011/621) 40 §:n nojalla

Malminetsintälupahakemuksen

Hakija: Kingsrose Exploration Oy
Lupa-alueen nimi: Ala-Penikka
Lupatunnus: ML2021:0132
Alueen sijainti ja koko: Simo, 199,405 ha.

Kuvaus hakemuksen mukaisesta toiminnasta

Hakija etsii alueelta palladiumia, platinaa, rodiumia, kultaa, kupparia, nikkeliä ja hopeaa. Tutkimusmenetelmät ovat tavanomaisia malminetsinnän tutkimusmenetelmiä, kuten geofysikaaliset tutkimukset ja syväkairaus. Yhtiö on suunniteltujen tutkimustoimien pohjalta toimittanut Natura vaikutusten arviointiasiakirjan ja siitä on suoritettu luonnonsuojelulain 65§:n mukainen lausuntoprosessi. Esitettävä tutkimustoiminta sekä suunnitellaan että toteutetaan lähtökohtaisesti siten, että toiminnan vaikutukset alueen luontoarvoihin ovat mahdollisimman vähäiset.

Mielipiteet ja muistutukset

Mielipiteet ja muistutukset hakemuksesta voi lähettää 1.3.2024 mennessä lupatunnus mainiten Tukesiin, osoitteeseen PL 66 (Opastinsilta 12B) 00521 Helsinki, tai sähköisesti doc-tai rtf-tiedostona osoitteeseen kaivosasiat@tukes.fi

Hakemuksen nähtävilläolo

Hakemusasiakirjat liitteineen ovat nähtävänä Tukesin internet-sivuilla:
<https://tukes.fi/malminetsintaluvat-ja-valtaukset>

Tieto kuulutuksesta julkaistaan Simon kunnan verkkosivuilla.

Lisätietoja Ilkka Keskitalo puh. 029 5052 151 ilkka.keskitalo@tukes.fi tai kaivosasiat@tukes.fi

Kuulutettu 24.01.2024

Pidetään nähtävänä 1.3.2024 asti.

Tiedoksisaannin katsotaan tapahtuneen seitsemäntenä (7) päivänä kuulutuksen julkaisusta.

MALMINETSINTÄ- LUPAHAKEMUS

HUOM!

Ennen lomakkeen täyttämistä, tutustu erilliseen liitteeseen: [Huomioitavat lain ja asetuksen kohdat](#) (klikkaa linkkiä).

Uusi malminetsintälupahakemus

Jatkoaikahakemus
(valtaus, malminetsintälupa)

Liittyvä lupatunnus

ML:2021-0132

1. Tiedot hakijasta ja tämän edellytyksistä haettavaan toimintaan

1.1 Hakija (ei sivuliike)

Kingsrose Exploration Oy

1.2 Yhteystiedot (osoite ja puhelinnumero)

Kingsrose Exploration Oy
c/o Johanna Alitalo
Kajaanintie 92
90230 Oulu
Yhteyshenkilö:
Vesa Tuhkanen
p. 040 7048664

1.3 Kotipaikka

Helsinki

1.4 Sähköposti

vesa.tuhkanen@kingsrose.com

1.5 Y-tunnus

3217792-7

1.6 Virkatodistus (liitteenä)

1.7 Kaupparekisteriote (liitteenä)

1.8 Malminetsinnän rahoitus esitettyyn toimintaan

Rahoitus emoyhtiön Kingsrose Mining Ltd:n kautta. Kingsrose Mining Ltd on australialainen ASX-pörssiin listautunut kaivosyhtiö. Yhtiö julkaisee vuosineljänneksittäin tarkastetut vuositilinpäätökset ja neljännesvuosittaiset kassavirtalaskelmat yhtiön taloudellisesta tilanteesta.

1.9 Henkilöstö ja sen asiantuntemus

Fabian Baker, BSc Soveltava geologia, Cambourne School of Mines. Monipuolinen kaivosalan kokemus grassroot-malminetsinnästä toteutettavuusarvioiteihin. Adriatic Metals plc:n vuonna 2020 ostaman TSX.V-listatun Tethyan Resourcesin perustaja ja toimitusjohtaja. Baker toimi aiemmin johtavana geologina Lydian Internationalissa, joka todensi suuren kultavarannon Armenian Amulsar-esiintymästä.

Peter Dodds, MEd Malminetsintägeologia, Cardiffin yliopisto. Yhdeksän vuoden kokemus malminetsinnästä, mukaan lukien Sakatin Ni-Cu-PGE-esiintymä Suomessa. Dodds on vastannut malminetsinnän kenttätutkimusohjelmista Skandinaviassa ja Grönlannissa.

Andrew Tunningley, MeSci (Hons) Soveltava geologia. Yli 20 vuoden kokemus malminetsinnästä mm. Euroopassa, Lähi-Idässä, Keski-Aasiassa ja Amerikassa. Hän toimi aiemmin vanhempana geologina Ivanhoe Mines:lla Mongoliassa ja Kiinassa sekä malminetsinnän päällikkönä Tethyan Resource Corp:lla ja Adriatic Metals:lla Itä-Euroopassa.

Johanna Alitalo, FM Geologi, Turun yliopisto. Yli 20 vuoden laaja-alainen kokemus malminetsinnästä ja kaivostoiminnasta.

Vesa Tuhkanen FM Planeettageologi, Oulun Yliopisto. Yli 10 vuoden kokemus malminetsinnästä ja kaivoksista ympäri Suomea. Viimeiset kuusi vuotta ennen Kingsrosea malminetsinnässä mukana Sakatin projektissa erityisherkillä Viiankiaavan Natura-alueella. Vastuualueina; kenttävalvonta, työturvallisuusspesialisti, riskinarviot, tekninen asiantuntija, sekä kairausohjelman suunnittelun avustaminen.

2. Alue, sen sijainti ja sen käyttöä mahdollisesti koskevat rajoitukset

2.1 Hakijan ehdotus nimeksi

Ala-Penikka

2.2 Hakemusalueen pinta-ala ja sijainti

Simon kunta, Pomion pohjoispuolella. Pinta-ala 199,405 ha.

2.3 Kaavoitustilanne

Alueeseen ei kohdistu voimassa olevaa asemakaavaa eikä oikeusvaikutteista yleiskaavaa.

2.4 Luonnonsuojelutilanne

Osa hakemusalueesta sijaitsee Natura 2000 -alueella Martimoaapa-Lumiaapa- Penikat: monimuotoinen luonnontilaisen suoluonnon keskittymä. Suojelun perusteina luontotyypit ja lajit, erityisesti eräät kasvit sekä linnusto. Hakija on teettänyt hakemusalueesta Natura-arvion, joka on toimitettu ennen tämän hakemuksen paivitystä (10.8.2023). Lisäksi liitteenä on yhtiön laatima yksityiskohtainen hankekuvaus, ml. tutkimussuunnitelma ja kuvaus toimintatavoista ympäristövaikutusten estämiseksi. Maastokartoitukset Natura-arviota varten on suoritettu kesällä 2021, 2022 ja 2023. Osa hakemusalueesta sijaitsee myös Martimoaavan-Lumiaavan-Penikoiden soidensuojelualueella. Yhtiö hakee asianmukaisen tutkimusluvan soidensuojelualueella toimimista varten. Osalle aluetta osuu suuren petolinnun pesäreviiri. Pesäreviirin osalta noudatetaan ao. ympäristöviranomaisen antamia määräyksiä ja ohjeita.

2.5 Muun lainsäädännön rajoitukset

Muinaisjäännökset hakemusalueella:
Ala-Penikka, Struven ketjun piste
Ala-Penikkavaaranlaki, kehävalli, asuinpaikka
Ala-Penikkavaara 2, viisi pientä rakkakuoppaa
Ala-Penikkavaara 3, suuri rakkakuoppa
Ala-Penikkavaara 5, matala kivilatomus. Sijainti hakemusalueen etelärajan tuntumassa.
Muinaisjäännösten alueella ei tulla suorittamaan intrusiivisia tutkimuksia.
Hakemusalueella ei ole pohjavesialueita.

2.6 Arvio alueella olevista kaivosmineraaleista ja selvitys, mihin arvio perustuu

Alueen geologian sekä aikaisemmin suoritettujen tutkimusten tulosten perusteella palladiumia, platinaa, rodiumia, kultaa, kuparia, nikkeliä ja hopeaa. Alueen malmipotentialin arvioinnissa on käytetty hyväksi Geologian tutkimuskeskuksen tietokantoja sekä aiemmista tutkimustuloksista varausaikana tehtyjä tulkintoja.

3. Malminetsintäalueeseen liittyvät asianosaiset ja heidän tietonsa



3.1 Malminetsintälupahakemus alueeseen liittyvien asianosaisten ja maanomistajien osalta pyynnöstä toimitetaan erilliset liitteet (Excel-tiedostot). Tiedostoista käy ilmi asianomaisen nimi, osoite, tilarekisterinumero, yksittäisen tilan rajat sekä pinta-ala.

3.2 Muut kuin yksityiset asianosaiset (alueeseen liittyvät elinkeinot ja yhteiset alueet)

Isosydänmaan paliskunta. Poroisäntä Haapaniemi Markus, puh. 050 561 9827.
Martimoaavan- Lumiaavan-Penikoiden soidensuojelualue, 751-891-1-4 Simon läntinen valtionmaa, 751-893-11-1 Kiinteistöt omistaa Suomen valtio. Yhteystiedot on toimitettu alkuperäisen hakemuksen yhteydessä.

4. Selvitys toimintaa koskevista suunnitelmista

4.1 Tutkimusmenetelmät, -välineet ja aikataulu

Hakijan tarkoituksena on suorittaa lupa-alueella malminetsintää hyödyntäen seuraavia menetelmiä:

- geofysiikan tutkimukset (mittauksia ilmasta käsin ja maan pinnalta)
- geologinen kartoitus ja pienimuotoinen geokemiallinen näytteenotto
- syväkairaukset (timanttikairaus)
- keinolumetus (kairausreittien ja paikkojen vahvistaminen jokivedestä tehdyllä keinotekoisella lumella)
- alueella ei tulla tekemään tutkimusosia tai koekuopitusta.
- Tarkka tutkimussuunnitelma sisältäen kairauspaikkojen sijainnit sekä kulkureitit kairauspaikoille on esitetty liitteenä olevassa hankekuvauksessa sekä osana Natura-arviota, joka on toimitettu viranomaiselle 10.8.2023. Kaikki kairattavat pisteet ja kulkureitit Natura-alueen osalla tarkastetaan joka vuosi uudelleen suunniteltuja kairauksia edeltävänä ja jälkeisenä kasvukautena, sekä viiden vuoden ajan kairauksien jälkeen.
- Natura-alueella käytetään ainoastaan kairauslaitteistoa, jossa on soijan talteenottolaitteisto ja suljettu vesikierto. Kerätty kairaussoija toimitetaan asianmukaiseen sijoituspaikkaan Natura-alueen ulkopuolelle.
- Natura-alueella kaikki koneellinen liikkuminen tapahtuu ainoastaan talviolosuhteissa silloin, kun maan jäätyminen ja lumipeite suojaavat maanpintaa ja kasvillisuutta. Tutkimusten ajoituksessa huomioidaan lisäksi alueen linnusto, mukaan lukien suuren petolinnun pesäreviiri. Linnuston suhteen noudatetaan ympäristöviranomaisen asettamia määräaikoja ja muita ohjeita.
- Kairaukset aloitetaan luvan myöntämistä seuraavana talvena.

4.2 Kaivannaisjätteen jätehuoltosuunnitelma

Toiminnasta ei synny varsinaista kaivannaisjätettä. Syväkairauksessa syntyy jonkin verran ns. kairaussoijaa. Natura-alueella kairattaessa käytetään kairaussoijan keräyslaitteistoa, ja kerätty kairaussoija toimitetaan asianmukaiseen sijoituspaikkaan Natura-alueen ulkopuolelle. Kaikki näytteenottopaikat siistitään kairauksen päätyttyä, varsinaista kaivannaisjätteen jätehuoltosuunnitelmaa ei ole tarpeen laatia. Tarkemmat tiedot kairaussoijan hallinnasta on esitetty liitteenä olevassa hankekuvauksessa sekä Natura-arvion yhteydessä.

5. Toiminnan ympäristö- ja muut vaikutukset

5.1 Vaikutukset ympäristön- ja luonnonsuojeluun, vesistöihin, pohjaveteen, ihmiseen ja maa- tai kallioperään

-Laaditun Natura-arvion perusteella suunnitelluista tutkimustoimista ei aiheudu merkittäviä haitallisia vaikutuksia Natura-alueen suojeluperusteille. Ainoat vaikutukset ovat hetkelliset ja paikalliset häiriöt, jotka aiheutuvat liikkumisesta ja laitteistojen äänestä. Kairauspaikoilla tapahtuu vähäistä talleantumista, joka on palautuvaa. Itse kairareikä jää paikalle, mutta se on hyvin pienikokoinen. Kairapaikat ja kulkureitit tarkistetaan etukäteen ja suunnitellaan siten, että suojelluille kasvilajeille tai muille yksityisille luonnonarvoille ei tapahdu vähäisintäkään vahinkoa. Maastovahinkojen välttämiseksi tullaan koneelliset tutkimukset Natura-alueella ja sen ulkopuolella suorittamaan talviaikaan, kun lumi- ja jääpeite suojaavat maanpintaa sekä vanhinkoaltiltujen että huomionarvoisten kasvien kohdalla käytetään keinolunta edelleen pienentämään vaikutusta.

-Geofysikaalisista tutkimuksista ei jää mitään jälkiä. Tutkimukset ajoitetaan siten, ettei niistä aiheudu merkittävää häiriötä tai muita haitallisia vaikutuksia. Alueen linnuston osalta noudatetaan ympäristöviranomaisen asettamia määräaikoja ja muita ohjeita.

-Geologisen kartoituksen ja pienimuotoisen geokemiallisen näytteenoton vaikutukset ovat vähäisiä. Näytteenottopaikat tarkistetaan etukäteen, jotta suojelluille lajeille tai muille luonnonarvoille ei aiheudu vahinkoa. Työ suoritetaan Natura-arvioinnissa kuvaillun mukaisesti.

-Kairauskalusto on varustettu kumiteloilta, jolloin pintapaine on vähäinen sekä biohajoavalla hydraulilla. Natura-alueella käytetään ainoastaan kairauslaitteistoa, jossa on soijankeräysjärjestelmä.

-Hakija on laatinut yksityiskohtaisen Natura-arvion, jossa on esitetty tarkka tutkimusohjelma, mukaan lukien kairauspaikkojen ja kulkureittien sijainnit. Natura-arviossa arvioidaan toiminnan vaikutukset alueen suojeluperusteisiin. Natura-arvio on tämän hakemuksen liitteenä. Soidensuojelun osalta hakija hankkii asianmukaisen tutkimusluvan.

-Malminetsinnän ajankohdasta neuvotellaan paliskunnan kanssa.

-Puustovahinkoja pyritään välttämään, mutta mikäli niitä tulee, korvataan vahingot metsänomistajalle metsänhoitoyhdistyksen suosituksen mukaisesti. Mahdolliset maastovahingot korvataan samoin maanomistajalle.

-Muinaismuistojen rajausalueilla ei suoriteta intrusiivisia tutkimuksia.

6. Ilmoitus malminetsintäalueelle rakennettavista väliaikaisista rakennelmista

6.1 Hakija ei aio rakentaa malminetsintäalueelle väliaikaisia rakennelmia

6.2 Työstä vastaa

6.3 Rakennelmien tiedot ja sijainti (liite-tiedosto)

6.4 Käyttötarkoitus ja käytön kesto

7. Kaivoslain edellyttämien liitteiden, aineistojen ja selvitysten tarkastuslista

- 7.1 Virkatodistus liitteenä
- 7.2 Kaupparekisteriote liitteenä
- 7.3 Sähköiset paikkatietotiedostot
- 7.3.1 Malminetsintäalue (koko alueen rajat), josta esteet on rajattu pois (kts.liite 1) (MapInfo-tiedosto ETRS-TM35FIN)
- 7.3.2 Yleispiirteinen kartta, joka osoittaa hakemuksen kohteena olevan alueen sijainnin (Pdf-tiedosto ETRS-TM35FIN)
- 7.3.3 Malminetsintäalueetta leikkaavat tilarajat omana tiedostona (ei rajanaapureita) (MapInfo-tiedosto ETRS-TM35FIN)
- 7.3.4 Malminetsintäalueen maanomistajat
(Excel-tiedosto, joka toimitetaan vasta viranomaisen pyynnöstä ennen hakemuksen kuuluttamista.
Malli: <http://www.tukes.fi/fi/Toimialat/Kaivokset/Malminetsintaluvat-ja-jatkoajat/Malminetsintalupa/>)
- 7.4 Selvitys kunnalta hakemuksen kohteena olevasta alueesta ja sen kaavoitustilanteesta, alueen käyttöä koskevista rajoituksista sekä niistä, joiden etua, oikeutta tai velvollisuutta asia saattaa koskea (asianosainen).
(Selvitys voidaan toimittaa myöhemmin, mutta ennen kuin hakemus kuulutetaan)
- 7.5 Kaivannaisjätteen jätehuoltosuunnitelma liitteenä
- 7.6 Kaivannaisjätehuoltosuunnitelma on tehty ympäristönsuojelulain nojalla
- 7.7 Viranomaisen todistukset, rekisteriotteet ja vastaavat asiakirjat, joilla varmennetaan hakemuksessa esitettyjen tietojen sekä säädettyjen vaatimusten huomioon ottaminen
- 7.8 Selvitys rakennelmista malminetsintäalueella ja niiden sijainti liitteenä tai ilmoitus ettei niitä ole
- 7.9 Liitteenä luonnonsuojelulain 65 §:ssä tarkoitettua arvioinnista ja ympäristövaikutusten arviointimenettelystä annetun lain (468/1994) mukainen ympäristövaikutusten arviointiselostus tai Natura-arvio.
- 7.9.1 Liitteenä tarkka tutkimussuunnitelma suojelualueelta, joka sisältää kulku-urat ja yksityiskohtaiset tutkimuskohteet paikkatiedostoina (Tab-tiedosto ETRS-TM35FIN)
- 7.9.2 Tiivistelmä Natura-arviosta ja sen liitteissä esitetyistä tiedoista kuulutusta varten (vain julkiset tiedot)*
- 7.10 Tiivistelmä hakemuksessa ja sen liitteissä esitetyistä tiedoista kuulutusta varten*
- 7.10.1 Tätä malminetsintäluvhakemusta voidaan käyttää kuulutusasiakirjana, eikä erillistä tiivistelmää hakemuksesta toimiteta
- 7.11 Merkinnät hakemustietojen julkisuudesta*
- 7.12 Hakemukseen liittyviä yhteisiä alueita**

*) Luvan hakijan tulee ilmoittaa lupahakemuksen toimittamisen yhteydessä perusteltu käsityksensä siitä, miltä osin lupahakemus tai sen liitteet sisältävät viranomaisten toiminnan julkisuudesta annetun lain (621/1999) tai muun lainsäädännön mukaan salassa pidettäviä tietoja. Hakijan tulee mahdollisuuksien mukaan toimittaa hakemuksen yhteydessä yleisluontoinen yhteenveto 1 momentissa tarkoitetuista hakemuksen tiedoista, joita voidaan esittää yleisölle.

**) Jos kaivoslain 34 §:n mukainen hakemus koskee yhteisalueissa (758/1989) tarkoitettua yhteistä aluetta tai yhteismetsälaissa (109/2003) tarkoitettua yhteismetsää, hakemukseen on liitettävä sellainen selvitys, joka on tarpeen tiedoksiannon toimittamiseksi yhteisen alueen tai yhteismetsän osakaskunnalle. Vna (391/2012)

8. Vakuus malminetsintälupaa varten

8.1 Hakijan ehdotus vakuudeksi hakemuksessa esitetylle toiminnalle ja perustelut

Yhtiö asettaa tarvittavan vakuuden Tukesin päätöksen mukaisesti.

9. Malminetsintäluvan jälkitoimenpiteet

9.1 Selvitys jälkitoimenpiteistä malminetsintälupa-alueella toiminnan lopettamisen jälkeen

Malminetsintäkalusto ja kaikki tarvikkeet ym. viedään pois kokonaisuudessaan tutkimusten päätyttyä. Kukin tutkimus- ja mittauspaiikka tai toiminta-alue siistitään heti työn päättyessä kyseisellä kohteella. Natura-alueen osalta jokainen kairauspaikka tarkistetaan vielä uudelleen seuraavana keväänä lumien sullettua, ja mahdolliset siivoustoimet suoritetaan heti.

Tutkimuksen loputtua varmistetaan koko tutkimusalueen siisteys, kartoitetaan mahdolliset maastovauriot ja sovitaan vahingonkorvauksista asianomaisen maanomistajan kanssa. Puustovahinkoja pyritään välttämään, mutta mikäli niitä tulee, korvataan vahingot metsänomistajalle metsänhoitoyhdistyksen suosituksen mukaisesti.

Puustoon ja maan pintaan aiheutuvat vauriot minimoidaan jo ennalta suunnittelemalla kairauslaitteistolle kulkureitit maastossa etukäteen sekä käyttämällä keinolunta vahvistamaan reittejä sekä suojaamaan alla olevaa kasvillisuutta.

Tarkemmat tiedot jälkitoimenpiteistä on esitetty liitteenä olevassa hankekuvauksessa sekä Natura-arvion yhteydessä.

JATKOAIKAHAKEMUS

(Tämä osa koskee edellisten lisäksi vain valtauksien ja malminetsintälupien jatkoaikahakemuksia)

10. Malminetsintäluvan voimassaolon edellytykset

10.1 Selvitys malminetsinnän tehokkuudesta, tehdyistä toimenpiteistä, tuloksista ja kustannuksista

10.2 Selvitys esiintymän hyödyntämismahdollisuuksista ja jatkotutkimusten tarpeellisuudesta

10.3 Perustelut alueen rajaukselle

11. Lisätietoja

11.1 Lisätietoja malminetsintälupaa varten

Hakemusta koskien yhteyshenkilönä toimii Vesa Tuhkanen.

Hakija on laatinut malminetsintää koskevan Natura-arvion, joka on toimitettu viranomaiselle 10.8.2023. Natura-arvio perustuu alueella kevät- ja kesäaikaan tehtyihin luontotyyppi- ja kasvillisuuskartoituksiin sekä talvella ja keväällä tehtyihin lintuselvityksiin, joista on annettu tarkemmat tiedot Natura-arvion yhteydessä. Natura-arviossa on esitetty kaikki mahdollisesti kairattavat kairauspisteet sekä niille johtavat reitit. Arviossa annetaan myös tarkemmat tiedot menetelmistä ja kalustosta sekä toteutettavista toimintatavoista vaikutusten minimoimiseksi.

Suoritemaksua koskevat laskut pyydetään toimittamaan osoitteella:

Kingsrose Exploration Oy

Vesa Tuhkanen

c/o Johanna Alitalo

Kajaanintie 92

90230 Oulu

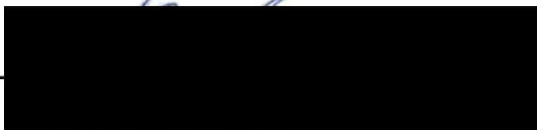
12. Lomakkeen lähettäminen

Lomake lähetetään sähköisesti Tukesiin **Tallenna ja lähetä lomake** -painiketta painamalla; ohjelma pyytää sinua ensin tallentamaan lomakkeen jonka jälkeen sen voi lähettää oman tietokoneesi sähköpostiohjelmalla Tukesiin. Voit lähettää lomakkeen myös itse suoraan osoitteeseen: kaivosasiat@tukes.fi.

Voit tulostaa ja tallentaa lomakkeen itsellesi ao. painikkeiden avulla. Antamasi tiedot tallennetaan Tukesin (ao.) rekisteriin. Lisätietoja tukes.fi/tietosuoja.

Allekirjoitus

Nimenselvennys

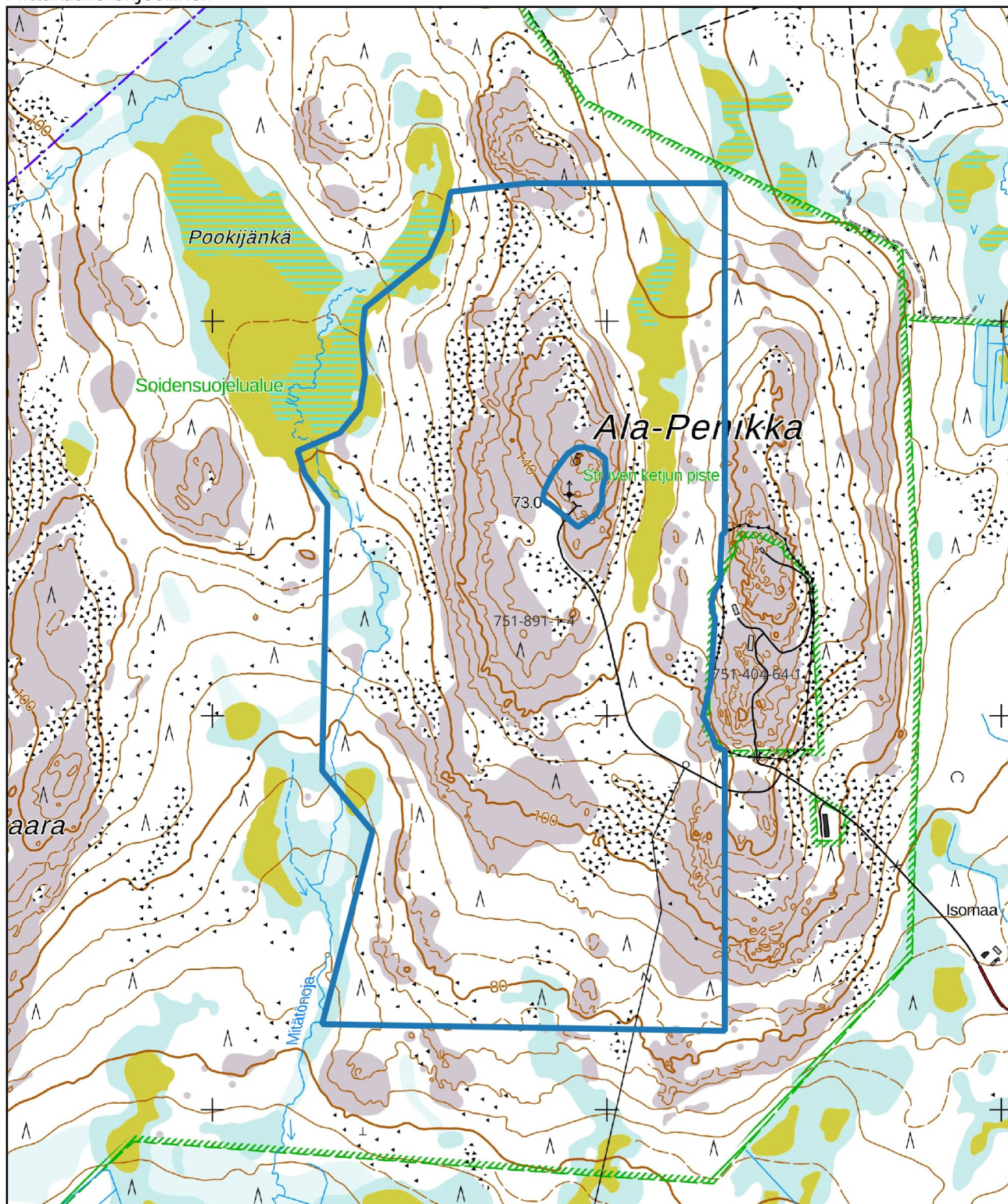



HUOM!

Muistithan ennen lomakkeen täyttämistä tutustua erilliseen liitteeseen: [Huomioitavat lain ja asetuksen kohdat](#) (klikkaa linkkiä).

Jotta hakemus saa kaivoslain (621/2011) 32 §:n mukaisen etuoikeuden kohteelle, on kaikki kaikkiin kohtiin vastattava ja kaivoslain 34§:n edellyttämällä tavalla, 7 § JA 9 §:n esteet huomioiden. Vastaa kaikkiin kohtiin ja POISTA ESTEET ALUERAJAUKSESTA.

Kartta malminetsintälupahakemusalueesta
Mittakaava ohjeellinen



 Malminetsintälupahakemusalue

 Kiinteistörajat

Mittakaava 1:15 000
Kingsrose Exploration Oy
Ala-Penikka
ML2021:0132

tukes
Turvallisuus- ja kemikaalivirasto