

KUULUTUS

Turvallisuus- ja kemikaalivirasto (Tukes) on kaivoslain (621/2011) perusteella 27.6.2024 hyväksynyt seuraavan malminetsintälupaa koskevan hakemuksen:

Hakija: Kingsrose Exploration Oy
Alueen nimi: Ala-Penikka
Lupatunnus: ML2021:0132
Alueen sijainti ja koko: Simo, 199,40 ha

Päätökseen saa kaivoslain (621/2011) 162 §:n nojalla hakea muutosta valittamalla hallinto-oikeuteen. Valitus on tehtävä kirjallisesti 30 päivän kuluessa päätöksen tiedoksisaannista. Päätöksen tiedoksisaannin katsotaan tapahtuneen seitsemäntenä päivänä päätöksen julkaisemisesta. Päätöksen liitteenä olevasta valitusosoituksesta ilmenee, miten muutosta haettaessa on meneteltävä.

Päätös on nähtävillä Tukesin kotisivulla osoitteessa: <https://tukes.fi/malminetsintaluvat-ja-valtaukset>

Tieto päätöksen antamisesta on julkaistu sijaintikunnan verkkosivuilla.

Lisätietoja kaivosasiat@tukes.fi tai ylitarkastaja Antti Mikkola puh. 029 505 2184 ja johtava asiantuntija Ilkka Keskitalo 029 505 2151

Kuulutettu 27.6.2024

Pidetään nähtävänä 5.8.2024 asti.

LIITTEET

Liite 1: Lupakartta malminetsintäalueesta

Kingsrose Exploration Oy
c/o Johanna Alitalo
Kajaanintie 92
90230 Oulu

MALMINETSINTÄLUPAPÄÄTÖS

Hakija: Kingsrose Exploration Oy
3217792-7
Suomi

Yhteystiedot: c/o Johanna Alitalo
Kajaanintie 92
90230 Oulu

Lisätietoja antaa:
Vesa Tuhkanen
vesa.tuhkanen@kingsrose.com
040 7048 664

Alueen nimi: Ala-Penikka
Alueen sijainti: Simo

Hakemus on tullut vireille 10.11.2021. Kaivosviranomaisen on tehnyt hakemustarkastuksen ja todennut hakemuksen täyttävän kaivoslain 34 §:n vaatimukset. Hakemukselle on annettu lupatunnus ML2021:0132 ja kaivoslain 34 §:n mukainen etuoikeuspäivämäärä 10.11.2021.

Hakemuksen tarkoitus: Malminetsintä kaivoslain (621/2011) pykälien 5, 9 ja 32 tarkoittamalla tavalla.

PÄÄTÖS

Turvallisuus- ja kemikaalivirasto (Tukes) **myöntää** kaivoslain (621/2011) nojalla Kingsrose Exploration Oy:lle malminetsintäluvan nimeltä "Ala-Penikka" lupatunnuksella ML2021:0132.

Perustelut: Hakija on osoittanut, että kaivoslaissa (621/2011) säädetyt edellytykset täyttyvät eikä luvan myöntämiselle ole kaivoslaissa säädettyä estettä. Tässä malminetsintälupapäätöksessä annetut tarpeelliset tarkentavat lupamääräykset yleisten ja yksityisten etujen turvaamiseksi perustuvat kaivoslain (621/2011) 51 §.

Malminetsintäluvan nojalla luvanhaltijalla on oikeus omalla ja toisen maalla tässä luvassa mainitulla alueella (malminetsintäalueella) tutkia geologisten muodostumien rakenteita ja koostumusta sekä tehdä muita kaivostointiaa valmistelevia tutkimuksia ja muuta malminetsintää esiintymän paikallistamiseksi sekä sen laadun, laajuuden ja hyödyntämiskelpoisuuden selvittämiseksi sen mukaan kuin tässä malminetsintäluvassa tarkemmin määrätään. Malminetsintälupa ei oikeuta esiintymän hyödyntämiseen.

Päätöksen voimassaolo

Malminetsintälupa on **voimassa tällä päätöksellä neljä (4) vuotta** päätöksen lainvoimaiseksi tulosta.

Perustelut: Luvan voimassaoloaika on lain sallima enimmäisaika malminetsintäluvulle. Malminetsintäluvun voimassaoloa voidaan jatkaa enintään kolme vuotta kerrallaan siten, että lupa on voimassa yhteensä enintään viisitoista vuotta. Mikäli luvanhaltija haluaa pienentää voimassa olevaa malminetsintälupaa sen voimassaoloaikana tai luopua siitä kokonaan, tulee luvanhaltijan toimittaa kaivosviranomaiselle ilmoitus joko osittaisesta tai koko malminetsintäalueen raukeamisesta (Kaivoslaki 621/2011, 60 §, 61 §, 66 §, 67 §).

Päätöksen täytäntöönpano

Kaivoslain (621/2011) 168.1 §:n mukaisesti malminetsintäluvan perustuvat toimenpiteet saa aloittaa, kun siihen oikeuttava lupapäätös on saanut lainvoiman ja lupapäätöksessä määrätyt velvoitteet on suoritettu. Jos toimenpiteen suorittaminen edellyttää muualla lainsäädännössä vaadittua lupaa, saa toimenpiteen kuitenkin aloittaa vasta, kun toimenpiteeseen tarvittava muun lainsäädännön mukainen lupapäätös on saanut lainvoiman tai toiminnan aloittamiseen on saatu oikeus asiassa toimivaltaiselta viranomaiselta. Päätöksen lainvoimaisuus tulee tarkistaa luvassa mainitulta hallinto-oikeudelta valitusajan päättymisen jälkeen.

Luvan haltijan tulee huolehtia, että malminetsintätöitä suorittava henkilöstö ja urakoitsijat ovat perehtyneet tässä luvassa annettuihin määräyksiin.

Hakijalla voimassa olevat luvat

Ympäristöministeriö on myöntänyt 5.6.2024 luvan eräistä valtion omistamille alueille perustetuista soidensuojelualueista annetun asetuksen (933/1981, jäljempänä soidensuojeluasetus) 3 §:n 1 momentin 12 kohdan mukaisesti harjoittaa malminetsintätoimenpiteitä Martimoaavan – Lumiaavan – Penikoiden soidensuojelualueella (SSA120117) Ala-Penikoiden alueella (VN/22797/2022). Ympäristöministeriön lupa on täytäntöönpanomääräyksellä voimassa 5.6.2026 asti. Malminetsintäluvun haltijan tulee hakea lupaan jatkoa hyvissä ajoin ennen kuin luvan VN/22797/2022 voimassaolo päättyy.

Soidensuojeluasetuksen (933/1981) 1 §:n mukaan soidensuojelualueilla on kielletty:

- 1) ojitus ja maa-ainesten ottaminen;
- 2) rakennusten, teiden ja laitteiden rakentaminen;
- 3) turvemailloin olevan puiston hakkaaminen;
- 4) luonnonvaraisten selkärankaisten eläinten tappaminen, pyydystäminen ja hätyyttäminen jäljempänä säädettyinä poikkeuksin; sekä
- 5) muut toimenpiteet, jotka saattavat muuttaa suoalueen luonnonmukaista vesitasapainoa.

Soidensuojeluasetuksen 3 §:n 1 mom. kohdassa 12 todetaan että soidensuojelualueella on 1 §:n säännösten estämättä sallittu toimenpiteet, jotka ovat välttämättömiä lennätin-, puhelin- tai radiotoimintaa taikka **geologista tutkimusta** tai **malminetsintää** varten edellyttäen, että siihen on saatu ympäristöministeriön lupa.

Martimoaavan–Lumiaavan–Penikoiden soidensuojelualueen rauhoitus ei ole soiden suojeluasetuksen nojalla esteenä Kivaloiden alueen retkeily- ja virkistystoiminnan kannalta tarpeelliselle rakentamiselle eikä alueella asetuksen voimaan tullessa jo olevien rakennusten ja rakenteiden kunnossapidolle. Rauhoitus ei ole myöskään esteenä soranotolle Myllylänahon alueelta, mikäli tämä tapahtuu Metsähallituksen hyväksymällä tavalla.

Malminetsintäalueen tiedot

Pinta-ala: 199,40 ha
Alueen nimi: Ala-Penikka
Sijainti: Simo

Alueen tarkempi sijainti ja rajat ilmenevät tähän päätökseen liitetystä lupakartasta (Liite 1). Lupa-alueesta on rajattu pois tiedossa olevat esteet. Malminetsintää ei saa suorittaa tällä luvalla, eikä jokamiehenoikeudella 150 metriä lähempänä asumiseen tai työntekoon tarkoitettua rakennusta, yksityistä pihapiiriä tai erityiseen tarkoitukseen otetuilla alueilla. Jokamiehenoikeuksiin kuuluvalla liikkumisella ei myöskään saa aiheuttaa haittaa tai häiriötä muille ihmisille tai luonnolle.

Alueesta tarkemmin

Alueella on voimassa Länsi-Lapin maakuntakaava, jossa alue on merkitty luonnonsuojelualueeksi/-kohteeksi (SL). Alueella ei ole yleiskaavaa eikä asemakaavaa. Malminetsintälupa-alueella ei sijaitse valtakunnallisesti merkittäviä tai suojeltuja maisema-alueita. Alueella sijaitsee valtakunnallisesti arvokas geologinen muodostuma, Ala-Penikan rantakerrostuma, joka on luokassa 2.

Lupa-alue sijoittuu osittain Martimoaapa-Lumiaapa-Penikat Natura-alueelle (F11301602) sekä kokonaan Martimoaapa-Lumiaapa-Penikat soidensuojelualueelle. Luonnonsuojelulaissa on mainittu, että eräissä tilanteissa arviointivelvollisuus koskee myös olemassa olevan tai ehdotetun Natura 2000 -alueen ulkopuolella toteutettavia hankkeita ja suunnitelmia. Näin on silloin, jos sillä todennäköisesti on Natura 2000 -alueelle ulottuvia merkittäviä haitallisia vaikutuksia. Siten esimerkiksi melua aiheuttavan lentokentän rakentaminen Natura 2000 -alueen kylkeen tai lintuveden vesitalouden muuttaminen tiepenkereellä, saattaa edellyttää pykälässä tarkoitettua arviointia, vaikka itse Natura 2000 -alueeseen ei koskettaisikaan.

Martimoaapa-Lumiaapa-Penikat Natura-alueen (F11301602) läheisyyteen sijoittuu kolme tuulivoimahanketta, jotka ovat Leipiö III, Sarvisuo (TuuliWatti Oy, rakenteilla), Leilisuo (Myrsky Oy, YVA alkuvaihe) ja Lyyppäkki (Metsähallitus, YVA alkuvaihe). Leipiö III (Sarvisuo) sijaitsee lähimmillään vajaan 6 km etäisyydellä Natura-alueesta Martimoaapa - Lumiaapa - Penikat. Hankkeella ei ole katsottu olevan vaikutuksia Natura-alueeseen (F11301602) YVA-menettelyn yhteydessä laaditussa Natura-vaikutusten arvioinnissa. Leilisuo ja Lyyppäkki hankkeet ovat taas tulleet vireille ML2021:0132 malminetsintälupahakemuksen jälkeen, eikä hankkeiden vaikutuksia ole vielä selvitetty Natura vaikutustenarviointimenettelyn edellyttämällä tavalla.

Tässä päätöksessä myönnetyn malminetsintäluvan vaikutukset ovat arvoitu riittävällä tavalla, ja vaikutukset ovat hyvin tiedossa ja hyödynnettävissä tuulivoimahankkeisiin Leilisuo ja Lyyppäkki liittyvissä myöhemmissä yhteisvaikutusarvioinnissa ja Natura vaikutusten arvioinneissa, sitten kun niiden suunnitelmat tarkentuvat riittävän tarkalle tasolle.

Tätä malminetsintälupaa varten tehdyssä Natura vaikutusten arvioinnin johtopäätökseksi saatiin se, että kun malminetsintä toteutetaan noudattaen hankkeessa määriteltyjä, luonnonarvot huomioivia toimintatapoja ja menettelyjä, suunnitellulla malminetsintätutkimuksella **ei ole** sellaisia vaikutuksia, että se voisi merkittävästi heikentää niitä luonnonarvoja eli suojeluperusteita, joiden suojelemiseksi alue on sisällytetty Natura 2000 -verkostoon.

Otaksuma mineraaleista

Alueella aiemmin tehtyihin Geologian tutkimuskeskuksen suorittamiin tutkimuksiin ja tuloksiin sekä alueen geologiseen malmipotentialiin perustuen hakija otaksuu alueella olevan seuraavia kaivosmineraaleja: palladium (Pd), platina (Pt), rodium (Rh), kulta (Au), kupari (Cu), nikkeli (Ni), hopea (Ag).

Yleisten ja yksityisten etujen turvaamiseksi tarpeelliset lupamääräykset (velvoitteet ja rajoitukset)

1. Määräys malminetsintätutkimusten sallituista ajankohdista ja menetelmistä, sekä malminetsintään liittyvistä laitteista ja rakennelmista

Tämän malminetsintäluvan nojalla on sallittua suorittaa seuraavia malminetsintätoimenpiteitä ja soveltaa seuraavia malminetsintämenetelmiä:

1. Geofysikaaliset ja geokemialliset tai vaikutuksiltaan niihin verrattavat tutkimusmenetelmät
2. Koneellisesti tehtävät maaperä- ja kallioperänäytteenotto (moreeni- ja pistenäytteet, kairaus)

Martimoaapa-Lumiaapa-Penikat Natura- ja soidensuojelualueella kairaustoimintaa saa suorittaa ainoastaan talvikausien aikana, kun olosuhteet työskentelyalueella ovat talviset ja maankamara on roudassa. Tutkimukset tulee suorittaa, kuten lupamääräyksissä 8, 9 ja 13 niitä on tarkennettu.

Martimoaapa-Lumiaapa-Penikat Natura- ja soidensuojelualueella kairaustoimintaa saa harjoittaa enintään 66:lla kairauspaikalla ja yhtäaikaisesti enintään 3:lla kairakoneella. Kairakoneiden teknisten ympäristövaatimusten tulee pääosin vastata niitä, jotka ovat olleet Natura-arvioinnin perusteina.

Perustelut: Hakija on esittänyt hakemuksessaan nämä menetelmät ja kaivosviranomaisen arvioi ne tarpeelliseksi ottaen huomioon kohteella tehdyt aikaisemmat tutkimukset. Jotta mahdolliselle jatkoluvalle edellytetty vaade tehokkaasta malminetsinnästä toteutuu, tässä lupamääräyksessä tarkoitettujen toimenpiteiden tulee olla pääosin suoritettuina.

2. Määräys tutkimustöitä ja -tuloksia koskevasta selvitysvelvollisuudesta

Malminetsintäluvan haltijan on vuosittain toimitettava kaivosviranomaiselle selvitys suoritetuista tutkimustöistä ja niiden tuloksista. Tutkimustöitä ja -tuloksia koskevaan vuosittaiseen selvitykseen on sisällytettävä: käytetyt tutkimus- ja työmenetelmät, yhteenveto tehdyistä tutkimuksista ja pääasialliset tulokset. Ohje löytyy Tukesin internet-sivuilta. Kunkin kalenterivuoden tutkimustöistä ja -tuloksista on raportoitava seuraavan vuoden kesäkuun loppuun mennessä, ellei toisin ohjeisteta.

Perustelut: Määräyksen perusteena on kaivoslaki (621/2011) 14 § ja VNa kaivostoiminnasta (391/2012) 4 §.

3. Määräys jälkitoimenpiteiden ajankohdasta ja ilmoittamisesta kaivosviranomaiselle

Kun malminetsintälupa on rauennut osittain, kokonaan tai peruutettu, malminetsintäluvan haltijan on raukeavilta alueilta;

1) välittömästi saatettava malminetsintäalue yleisen turvallisuuden vaatimaan kuntoon, poistettava väliaikaiset rakennelmat ja laitteet, huolehdittava alueen kunnostamisesta ja siistimisestä sekä saatettava alue mahdollisimman luonnonmukaiseen tilaan. Malminetsintäluvan haltijan on tehtävä kirjallinen ilmoitus kaivosviranomaiselle, malminetsintäalueeseen kuuluvien kiinteistöjen omistajille ja muille oikeudenhaltijoille, kun toimenpiteet on saatettu loppuun. Ilmoitus on lisäksi tehtävä asianosaiselle Isosydänmaan paliskunnalle. Ilmoituksen tulee sisältää tiedot jälkitoimenpiteiden päättymispäivästä sekä kuvaus toteutetuista jälkitoimenpiteistä.

2) kuuden kuukauden kuluessa luovutettava kaivosviranomaiselle tutkimustyöselostus, tutkimukseen liittyvä tietoaaineisto ja kirjallinen esitys edustavasta otoksesta kairasydämiä. Kaivosviranomaisen ohjeistaa hakijoita tarkemmin raportoinnin muodosta. Ohje löytyy Tukesin internet-sivuilta.

Perustelut: Määräyksen perusteena on kaivoslaki (621/2011), 15 § ja VNa kaivostoiminnasta (391/2012), 5 §.

4. Määräys kaivannaisjätteen jätehuoltosuunnitelmasta ja sen noudattamisesta

Malminetsinnästä tässä luvassa sallituilla menetelmillä (lupamääräys 1, menetelmät 1–2) ei synny kaivannaisjätettä. Malminetsintäluvan haltija on velvollinen huolehtimaan maa- ja kiviainesjätteen synnyn ehkäisemisestä, sen haitallisuuden vähentämisestä sekä jätteen hyödyntämisestä tai käsittelemisestä.

Perustelut: Määräyksen perusteena on kaivoslaki (621/2011) 13 § ja VNa kaivostoiminnasta (391/2012) 3 §.

5. Määräys ilmoitusvelvollisuudesta koskien malminetsintäalueen maastotöitä ja rakennelmia

Malminetsintäluvan haltijan on hyvissä ajoin etukäteen ilmoitettava kirjallisesti malminetsintä-alueeseen kuuluvien **kiinteistöjen omistajille** (sekä näihin rinnastettaville, Kaivoslaki 5.2 §), Isosydänmaan paliskunnalle, ja muille oikeudenhaltijoille kaikista maastotöistä, jotka voivat aiheuttaa vahinkoa tai haittaa, sekä väliaikaisista rakennelmista.

Malminetsintäluvan haltijan on ilmoitettava maastotöistä toimialallaan yleistä etua valvoville viranomaisille:

- Tukesille,
- toimivaltaisen Lapin ELY-keskuksen ympäristövastuualueelle,
- Metsähallitukselle,
- Mikäli lupa-alueelta löydetään tutkimusten yhteydessä muinaismuistolaissa tarkoitettuja kohteita, tulee luvanhaltijan toimia siten kuin muinaismuistolaissa todetaan ja ilmoittaa löydöksistä viipymättä alueelliselle vastuumuseolle (Tornionlaakson museo).

Ilmoituksen sisällöstä on säädetty Vna kaivostoiminnasta 2 §:ssä. Tässä luvassa maastossa tapahtuvasta (Natura-alueella ja soidensuojelualueella) tutkimustoiminnasta on ilmoitettava lupaviranomaiselle ja vastaaville luonnonsuojelusta vastaaville viranomaisille hyvissä ajoin ennen töiden aloittamista.

Perustelut: Määräyksen perusteena on kaivoslaki (621/2011) 12 § ja VNa kaivostoiminnasta (391/2012) 2 §.

6. Määräys malminetsintäalueen koon pienentämisen aikataulusta

Kaivosviranomaisen ei näe tässä vaiheessa tarvetta malminetsintäalueen pienentämiselle. Tutkimuksia voidaan pitää perusteltuna koko ML2021:0132 alueella. Jos luvan haltija haluaa pienentää voimassa olevaa malminetsintälupaa tai luopua siitä kokonaan, tulee luvan haltijan tehdä ilmoitus joko osittaisesta tai koko malminetsintäalueen raukeamisesta.

Perustelut: Määräyksen perusteena on kaivoslaki (621/2011) 11 §, 51, 67 §). Otettaessa huomioon alueen koko, tutkimussuunnitelma ja sen perustelut, sekä seikka, että kyseessä on vaiheittain etenevä tutkimustoiminta, voidaan tutkimuksia pitää perusteltuna koko alueelle.

7. Määräys vakuuden asettamisesta

Tässä malminetsintäluvassa **ML2021:0132** määrätään lupakohtainen **15 000 euron** suuruinen vakuus. Vakuus asetetaan pankkitalletuksena Turvallisuus- ja kemikaalivirastolle kaivoslain (621/2011) 15 §:ssä tarkoitettujen jälkitoimenpiteiden sekä 103 §:ssä tarkoitetun vahingon ja haitan korvaamista, sekä muiden kaivoslakiin perustuvien velvoitteiden täyttämistä varten. Tässä malminetsintäluvassa määrätty vakuus on asetettava viimeistään 30 päivänä siitä, kun malminetsintä lupa on tullut lainvoimaiseksi, luvanhaltijan malminetsinnästä mahdollisesti aiheutuvaa vahinkoa, haittaa tai muuta kaivoslaissa mainittua velvoitetta varten pankkiin avatulle vakuustalletustilille. Kaivoslain 73 §:ssä tarkoitettu luvan siirto ei vapauta vakuutta.

Perustelut: Määräyksen perusteena on kaivoslaki (621/2011) 107, 109, 110 ja 111 §. Vakuus asetetaan kaivosviranomaisen arvion perusteella, joka perustuu malminetsintäalueilla suoritetun valvontatyön kautta saatuihin havaintoihin. Valvontahavaintojen perusteella tyypillisimpien malminetsintäalueilla sattuvan vahingon suuruusluokka on linjassa tässä luvassa määrätyn vakuuden kanssa. Kaivosviranomaisen on arvioinut toiminnan laatua ja laajuutta (lupamääräys 1), toiminta-alueen erityispiirteitä, sekä luvassa säädettyjä velvoitteita lupamääräykset huomioiden ja päätyttyä määrättyyn vakuuteen. Luvassa sallitut geofyysiset- ja geokemialliset tutkimusmenetelmät tai maaperä- ja kallioperänäytteenotto eivät aiheuta merkittävää vahinkoa ympäristölle tai luonnolle, kun tutkimustyö suoritetaan lupamääräyksiä noudattaen. Malminetsinnästä johtuvia tyypillisiä maanomistajalle aiheutuvia vahinkoja ovat lähinnä yksittäiset puustovahingot. Luvassa on kielletty luonnonsuojelulain nojalla rauhoitettujen lajien vahingoittaminen tai vaarantaminen. Mikäli alueella on sellaisia, niitä varten on annettu tarkat rajoitukset. Lähtökohtaisesti luvanhaltijan urakoitsijoilla on erillinen vastuuvakuutus tutkimustoimissa aiheutuneita ennakoimattomia vahinkoja varten. Kaivosviranomaisen harkitsee luvan siirron tai muuttamisen yhteydessä, onko vakuuden suuruutta tarkistettava.

8. Määräykset malminetsintää ja malminetsintäalueen käyttöä koskevista seikoista sen varmistamiseksi, ettei toiminnasta aiheudu kaivoslaissa (621/2011) kiellettyä seurausta

Malminetsintä sekä malminetsintäalueella liikkuminen ja muu alueen käyttö on rajoitettava tutkimustyön kannalta välttämättömiin toimenpiteisiin. Tutkimustyö on suoritettava ”Malminetsinnän Natura-arviointi Martimoaapa-Lumiaapa-Penikat V2, ML-alue Ala-Penikka” Natura-arvioinnissa esitetyillä ja kuvatuilla toiminnan vaikutuksia lieventäviä toimenpiteitä noudattaen. Edellä mainittu Natura-arviointi asiakirja on kuulutettu yhtä aikaa malminetsintä lupahakemuksen kanssa ja se on ollut nähtävillä alueen kunnan ja Tukesin kuulutuskanavissa. Natura-arvioinnin kohdassa ”3.5. Luontoarvojen huomioiminen ja vaikutusten minimointi” yhtiö on sitoutunut toimenpiteisiin, joilla voidaan vähentää mahdollisia vaikutuksia luontoarvoihin. Natura-arvioinnin merkittävimmät toimenpiteet on kirjattu myös lupamääräykseen 12.

Toimenpiteet on suoritettava siten, että niistä ei aiheudu kohtuudella vältettävissä olevaa yleisen tai yksityisen edun loukkausta eikä merkittäviä muutoksia luonnonolosuhteissa. Luonnonolosuhteilla tarkoitetaan alueen pohja- ja pintavesioloja, lämpö- ja kosteusoloja sekä kasvien kasvupaikkatekijöitä.

Tämän päätöksen liitteessä 1 tarkoitettulla malminetsintäalueella ja 30 metrin etäisyydellä sen rajasta toiminnan kannalta välttämättömään liikkumiseen ei tarvita erillistä maastoliikennelupaa. Mikäli malminetsintäalue rajautuu alueeseen, jolla liikkumista on rajoitettu (esim. luonnonsuojelualue), malminetsintäalueen rajan ulkopuolella tarvitaan alueen

hallinnasta vastaavan viranomaisen suostumus. Tutkimustyön kannalta välttämättömiin kairaustoimenpiteisiin saa käyttää alueen vettä, kun noudatetaan tätä malminetsintälupaa sekä Natura-arvioinnissa esitettyjä seikkoja kairausveden käytöstä. Jos kairauksessa käytettävän veden määrä ylittää 100m³/vrk, on toimittava siten kuin vesilain (587/2011) 2. luvun 15 §:ssä todetaan. Tutkimustöitä tehtäessä on otettava aina huomioon ympäristönsuojelulain (527/2014) 17§:n mukainen pohjaveden pilaamiskielto. Malminetsinnästä ja muusta malminetsintäalueen käytöstä ei saa aiheutua merkittäviä muutoksi luonnonolosuhteissa, eikä merkittävää maisemallista haittaa.

Malminetsintäluvan haltijan on kairauksen päätyttyä tulpattava kairareivät teräksisen maakairausputken paikalleen jäädessä mansettitulpalla pohjaveden maanpinnalle nousun estämiseksi. Kairausputket on katkaistava noin 0,10–0,20 metrin pituuteen läheltä maanpintaa, kairausputken päät on peitettävä metallisella suojahatulla ja merkittävä selvästi huomiovärillisin puupaaluin, joissa on kairauspaikan tunnisteet ja heijastin. Kairauksessa käytetty jäähdytysvesi on pyrittävä kierrättämään suljetussa systeemissä ja kairaussoijan talteenottoa on käytettävä. Käytettävä jäähdytysvesi on otettava ensisijaisesti lähimmästä kairanreiästä. Kairauskohteiden jätehuolto sekä siistiminen on tehtävä välittömästi töiden loputtua kohteella.

Perustelut: Malminetsintäluvan haltijan on luovuttuaan malminetsintälupa-alueesta tai sen menetettyään viipymättä saatettava malminetsintäalue yleisen turvallisuuden vaatimaan kuntoon, sekä saatettava alue mahdollisimman luonnonmukaiseen tilaan (621/2011) 11 ja 15 §.

9. Määräykset yleisen ja yksityisen edun kannalta välttämättömistä ja luvan edellytysten toteuttamiseen liittyvistä seikoista

Malminetsintäluvan haltijan on rajoitettava malminetsintä ja muu malminetsintäalueen käyttö tutkimustyön kannalta välttämättömiin toimenpiteisiin. Toimenpiteet on suunniteltava siten, että niistä ei aiheudu kohtuudella vältettävissä olevaa yleisen tai yksityisen edun loukkausta. Vaikka tässä malminetsintäluvassa sallitut tutkimusmenetelmät eivät vaikuta laajasti ympäristöön, malminetsintäluvan haltijan on oltava kuitenkin riittävästi selvillä hankkeen ympäristövaikutuksista siinä laajuudessa kuin kohtuudella voidaan edellyttää.

Tässä malminetsintäluvassa sallitut tutkimusmenetelmät on kirjattu lupamääräykseen 1. Sallituilla malminetsintämenetelmillä ei vaikeuteta oikeusvaikutteisen kaavan toteuttamista, ei aiheuteta olennaista haittaa muulle elinkeinotoiminnalle eikä merkittävää maisemallista haittaa. Sallituilla tutkimustoimilla ei myöskään aiheuteta merkittäviä muutoksia luonnonolosuhteissa, harvinaisten tai arvokkaiden luonnonesiintymien olennaista vahingoittumista, merkittävää maisemallista haittaa tai muuta merkittävää vahingollista ympäristövaikutusta, kun tutkimukset suoritetaan päätöksessä sallituilla menetelmillä sallittuina ajankohtina.

Tällä malminetsintäluvalla ei ole tarkoituksena tehdä koelouhintaa taikka laajuudeltaan tai vaikutuksiltaan sitä vastaavia toimenpiteitä, eikä toimintaa myöskään ole suunniteltu asema-kaava-alueelle. Sallittujen, kohteella hetkellisesti suoritettavien tutkimustoimien ei voida myöskään katsoa häiritsevän merkittävästi Suomen pesimälintuja, jotka ovat suurelta osin luonnon-suojelulla rauhoitettuja. Suomessa seurataan lajien uhanalaisuutta, ja lajien uhanalaisuustilanteen voi tarkastaa Punaisen kirjan verkkopalvelussa (YM & SYKE, 2019), joka löytyy osoitteesta <https://punainenkirja.laji.fi>. Kirjassa on mainittu myös aina uhanalaisuuteen johtaneet syyt ja uhkatekijät tulevaisuudessa. Tässä luvassa sallittuja malminetsintämenetelmiä ei mainita kirjassa syiksi tai tulevaisuuden uhkatekijöiksi.

Luvansaajan on huolehdittava tutkimustoiminnassaan, ettei eri tutkimusvaiheissa päädy kiintoainesta pintavesiin. Tutkimuskairauksissa kertyvä kairaussoija ja kivimurska tulee kerätä talteen käyttäen kairaussoijan talteenottoa ja kuljettaa pois tutkimusalueelta. Kairaussoijan talteenotto koskee koko lupa-alueella esiintyviä luonnontilaisia tai luonnontilaisten

kaltaisia lähteitä. Niiden luonnontilan vaarantaminen on kielletty ja niiden läheisyydessä toimimiseen on jätettävä riittävä suojaetäisyys.

Alueella sijaitsee valtakunnallisesti arvokas geologinen muodostuma, Ala-Penikan rantakerrostuma, joka on luokassa 2. Tutkimustoiminta kyseisellä alueella ei saa vaarantaa kyseisen rantakerrostuman geologisia luontoarvoja.

Malminetsintäalupa-alue sijaitsee osittain uhanlaisen suuren petolinnun pesäreviirin alueella. Mikäli pesän todetaan olevan käytössä, petolinnun tahallinen häiritseminen, erityisesti lisääntymisaikana 15.2–31.7 välisenä aikana (1100 metrin säteinen ympyrä pesintäpaikan ympärillä), tärkeillä muuton aikaisilla levähdysalueilla tai muutoin niiden elämänkierron kannalta tärkeillä paikoilla on kielletty. Suuren petolinnun pesäpuu, jossa oleva pesä on säännöllisessä käytössä ja selvästi nähtävissä, on rauhoitettu. Luonnonsuojelulain 70 §:n mukaisesti rauhoitettujen yksilöiden tahallinen häiritseminen, erityisesti eläinten lisääntymisaikana, tärkeillä muuton aikaisilla levähdysalueilla tai muutoin niiden elämänkierron kannalta tärkeillä paikoilla on kielletty. Jos lupa-alueelle ei varmuudella sijoitu asuttuja uhanalaisen suuren petolinnun pesäreviirejä voidaan toimintaa harjoittaa myös 15.2–31.7 välisellä ajalla. Luvan haltija voi tarkastaa vuosittain pesäreviirin ajantasaisen tiedon Metsähallitukselta ja tarkastella suuren petolinnun GPS-seurantatuloksia.

Lupa-alueelle voi ulottua huuhkajan reviiri ja saalistusalue. Huuhkaja ja sen pesä ovat rauhoitettuja. Aktiivisella pesäpaikalla ei saa tehdä koneellista malminetsintätoimenpiteitä pesimäaikaan 1.3.–30.6. Natura-arvion yhteydessä tehdyssä huuhkajaselvityksessä reviirin painopisteen ja todennäköisen pesimispaikan todettiin sijoittuvan noin 3 km etäisyydelle lupa-alueen kaakkoispuolelle ja noin 2 km etäisyydelle Natura-alueesta. Luvanhaltijan on jatkettava kevättalvisin pöllöjen esiintymiskartoituksia.

Lupa-alueella voi olla metson soidinalueita. Metso on vuoden 2019 uhanalaisuusluokituksen mukaan elinvoimainen laji. Metso on lisäksi lintudirektiivin liitteen I laji ja Lapin alueella myös riistalaji. Lintudirektiivin liitteen I lajien elinympäristöjen suojelu on toteutettu ensisijaisesti Natura 2000 -alueverkostolla. Natura-arvion yhteydessä tehdyssä metso selvityksessä 2023 ei todettu aktiivisia metson soidinalueita lupahakemusalueella.

Vaikka päätöksessä sallitut tutkimustoimet eivät edellytä rakentamista tai aiheuta elinympäristömuutoksia, luvanhaltijan tulee jatkaa malminetsintäalueella vuosittain kevättalvella metsojen soidinpaikkojen kartoituksia. Seurantasuunnitelma tulee toimittaa hyvissä ajoin ennen seurantojen aloittamista lupa- ja luonnonsuojeluviranomaisille, myös saaduista tuloksista tulee raportoida. Mikäli lupa-alueelta havaitaan aktiivisia metson soitimia, tulee niihin jättää koneellisen etsintätöiden osalta n. 300 m suojavyöhyke maaston muodot huomioiden 1.4–20.5 välisenä aikana, jolloin on metson tärkein soidin vaihe Lapissa. Mikäli linnustoa koskevissa kartoituksissa ja seurannoissa tulee ilmi oleellisesti uutta tai asiaan vaikuttavaa tietoa voidaan tutkimustoiminnan rajoituksia tarkastella uudelleen luvanhaltijan tai viranomaisen aloitteesta lupa- ja luonnonsuojeluviranomaisten kanssa.

Natura-arvioinnissa mainittujen rauhoitettujen ja huomionarvoisten kasvilajien osalta kulkureiitit sekä kairauspaikat tulee sijoittaa suojavyöhykkeen etäisyydelle, kuten lupamääräyksessä 12 ja Natura-arvioinnissa on kuvattu.

Natura-arviossa olevan luontoselvityksen (Penikoiden kasvillisuusselvitys 2023) mukaan lupa-alueen luontotyytit ovat pääosin uhanlaisia. Alueella on erittäin uhanalaisia vanhoja luonnontilaisia kuivahkoja ja tuoreita kangasmetsiä sekä silmälläpidettävää minerotrofista lyhytkorsinevaa, pallosarämettä, rahkaista lettorämettä ja varttunutta tuoretta kangasmetsää. Toiminnan oltava näillä alueilla erityisen varovaista, välttämättä puiden kaatamista. Tutkimustoiminnan tulee tapahtua lupamääräyksessä 12 asetettujen määräysten ja Natura-arvioinnin kohdan 3.5. mukaisesti. Kaatuneet maapuut tulee kiertää kulkureiitien ja kairauspaikkojen osalta.

Lisäksi lupa-alueelta tunnetaan muinaismuistolain (295/1963) suojelemia kiinteitä muinaisjäännöksiä, jotka tulee huomioida lupa-alueen tutkimustöiden ja reittien suunnittelussa.

Lisätietoja kohteen tilanteesta saa Lapin ELY-keskuksen lausunnossa (Liite 5), Metsähallituksen lausunnossa (Liite 6) ja Tornionlaakson museon lausunnossa (Liite 7) mainitulta yhteyshenkilöltä tai Tukesilta. Rauhoitusmääräyksistä poikkeamista koskevissa asioissa toimivaltainen lupaviranomainen on Varsinais-Suomen ELY-keskus.

Malminetsintäluvan haltijan tulee esittää hyvissä ajoin ennen tutkimustöiden aloittamista tarkka tutkimussuunnitelma toimenpiteeseen ja sijaintitietoiseen Tukesille. Lisäksi tutkimussuunnitelma tulee toimittaa tiedoksi toimivaltaiselle Lapin ELY-keskukselle, Metsähallitukselle ja Tornionlaakson museolle.

Perustelut: Tutkimussuunnitelman esittämisvelvollisuudella varmistetaan, että toimenpiteisiin voidaan tarvittaessa valvonnallisesti puuttua. Samalla Tukesin on mahdollista kaivoslain valvonnan toteuttamiseksi arvioida toimenpiteiden vaikutusta ja tarvittaessa antaa tarkempia lisämääräyksiä toimenpiteiden suorittamisesta. Kaivoslaki (621/2011) 11 § ja 12 §, VNa (391/2012) 2 §.

Alue kuuluu Isosydänmaan paliskunnan alueeseen. Malminetsintätutkimukset on sovitettava alueella toimivan paliskunnan kanssa siten, ettei niistä aiheudu kohtuutonta haittaa poronhoidolle. Malminetsintäluvan haltijan on ilmoitettava alueen paliskunnalle tutkimustöistä ja niiden aikataulusta, sekä muusta alueiden käytöstä hyvissä ajoin ennen tutkimustöiden aloittamista. Malminetsintäluvan haltijan on otettava huomioon alueella mahdollisesti olevat poronhoidolle tärkeät rakenteet kuten esimerkiksi erotusaita ja käytettävä valmiita veräjjiä kulkemiseen. Edellä mainituilla toimenpiteillä vähennetään malminetsinnästä poronhoitoelinkeinolle mahdollisesti aiheutuvia haittoja poronhoitoalueella.

Perustelut: Määräys perustuu kaivoslain (621/2011) 11 §:ään. Malminetsintäluvan haltijan on rajoitettava malminetsintä ja muu malminetsintäalueen käyttö tutkimustyön kannalta välttämättömiin toimenpiteisiin noudattaen kuitenkin kaikkia päätöksen lupamääräyksiä. Toimenpiteet on suunniteltava siten, että niistä ei aiheudu kohtuudella vältettävissä olevaa yleisen tai yksityisen edun loukkausta. Malminetsintäluvan nojalla tapahtuvasta malminetsinnästä ja muusta malminetsintäalueen käytöstä ei saa aiheutua:

- 1) haittaa ihmisten terveydelle tai vaaraa yleiselle turvallisuudelle;
- 2) olennaista haittaa muulle elinkeinotoiminnalle;
- 3) merkittäviä muutoksia luonnonolosuhteissa;
- 4) harvinaisten tai arvokkaiden luonnonesiintymien olennaista vahingoittumista;
- 5) merkittävää maisemallista haittaa.

10. Määräys malminetsintäkorvauksen suuruudesta ja maksuajankodasta

Malminetsintäluvan haltijan on maksettava malminetsintäalueeseen kuuluvien kiinteistöjen omistajille vuotuista korvausta **20 euroa hehtaarilta** luvan voimassaoloajalta. Malminetsintäalueesta lasketaan kokonaispinta-ala, ja jokaisen kiinteistön tai muiden rekisteriyksiköiden osalta pinta-ala vähintään 0,1 hehtaarin tarkkuudella.

Malminetsintäkorvaus ensimmäiseltä vuodelta on maksettava viimeistään 30 päivänä siitä, kun malminetsintälupa on tullut lainvoimaiseksi. Seuraavina vuosina korvaus on maksettava vastaavana ajankohtana. Luvan haltijan on ilmoitettava malminetsintäkorvauksen kokonaissuorituksesta kirjallisesti kaivosviranomaiselle, kun velvollisuus on täytetty.

Mikäli hakija pienentää tai muuttaa tässä päätöksessä määrättyä malminetsintäaluetta muutoshakemuksella, määräytyy uusi malminetsintäkorvaus maanomistajalle seuraavasta

tämän lupapäätöksen maksupäivästä alkaen muutospäätöksessä määrättävän pinta-alan mukaan.

Perustelut: Määräys perustuu kaivoslain (621/2011) 99 §:ään, jossa säädetään malminetsintäkorvauksen suuruudesta ja maksutavasta, 51 § 67 § ja 69:ään, joissa säädetään malminetsintäluvan raukeamisesta ja muuttamisesta sekä 152.1 §:ään jossa säädetään kaivosviranomaisen on oikeudesta saada kaivoslain säännösten noudattamisen valvontaa varten tarpeelliset tiedot niiltä, joita tämän lain velvoitteet koskevat.

11. Määräys vahinkojen ja haittojen korvaamisesta malminetsintäalueella

Malminetsintäluvan haltijan on korvattava malminetsintäalueella tapahtuvasta kaivoslakiin (621/2011) perustuvasta toiminnasta aiheutuneet vahingot ja haitat, jollei jonkin toimenpiteen osalta korvauksesta toisin säädetä.

Perustelut: Määräys perustuu kaivoslain (621/2011) 103 §:ään, jossa säädetään vahinkojen ja haittojen korvaamisesta malminetsintäalueella.

12. Natura-arviointi

Hakija on teettänyt Martimoaapa-Lumiaapa-Penikat Natura-alueen koskevan arvioinnin ”Malminetsintäalueen Natura-arviointi Martimoaapa-Lumiaapa-Penikat V2, ML-alue Ala-Penikka”, jossa on tarkasteltu lupahakemuksen ML2021:0132 tutkimussuunnitelman mukaista toimintaa ja niiden vaikutuksia Natura-alueen suojeluperusteisiin. Natura-arviointi on päivätty 9.8.2023. Hakemuksen pohjana olevan tutkimussuunnitelman mukaisella toiminnalla ei Natura-arvioinnin johtopäätösten mukaan ole merkittävästi heikentävää vaikutusta Martimoaapa-Lumiaapa-Penikat Natura-alueeseen, sen suojeluperusteina oleviin luontoarvoihin eikä pohjaveden tai suon pintaveden pinnantasoihin.

Lapin elinkeino-, liikenne- ja ympäristökeskus on malminetsintäaluetta ML2021:0132 Ala-Penikka koskevasta Natura-arvioinnista 15.1.2024 antamassaan luonnonsuojelulain (5.1.2023/9) 35§:n mukaisessa lausunnossa katsonut, Natura-arviointia voidaan pääosin pitää riittävänä ja asianmukaisesti laadittuna sen arvioimiseksi, heikentyvätkö Natura-alueen ne luonnonarvot, joiden perusteella alue on hyväksytty Natura-verkoston. Metsähallitus katsoo 19.12.2023 antamassaan lausunnossa, että huolimatta arviointiin sisältyvästä epävarmuudesta, laadittua arviointia voidaan pitää riittävänä sen arvioimiseksi heikentääkö Ala-Penikan alueella toteutettava ensimmäisen lupakauden malminetsintä niitä luonnonarvoja, joiden perusteella Martimoaavan – Lumiaaavan – Penikoiden Natura-alue on hyväksytty Natura 2000-verkoston.

Toimittaessa Martimoaavan – Lumiaaavan – Penikoiden Natura-alueella tai sen lähellä, Natura 2000 -verkoston kuuluvan alueen suojelun perusteena olevia luonnonarvoja ei saa merkittävästi heikentää. Kyseessä on tutkimustoiminta, jonka vaikutukset ovat riittävällä tasolla tiedossa.

Tukes asettaa tähän päätökseen erityisiä määräyksiä, joilla varmistetaan, ettei tutkimustoiminnassa suoriteta sellaista tutkimustoimenpidettä, joka vaarantaa alueen suojelun tarkoituksen.

Yhtiö on myös itse esittänyt ja sitoutunut keinoihin, joilla merkittävät vaikutukset Martimoaavan – Lumiaaavan – Penikoiden Natura-alueeseen voidaan estää.

Tutkimustoimet tulee suorittaa seuraavat kohdat huomioiden;

1) Kallioperäkairausta ja koneellista maastoliikennettä saa toteuttaa vain talviaikaan, jolloin maankamara on riittävän paksun roudan ja lumikerroksen suojaama. Tarvittaessa reitit ja kairapaikat tulee suojata keinolumentilla.

2) Kairauspaikat ja -reitit on suunniteltava niin, että niissä huomioidaan suojellisesti

arvokkaan lajiston esiintyminen riittävin suojavyöhykkein. Natura-suojelualueen suojeluperusteena olevien kasvilajien ja luontodirektiivin liitteen IV kasvilajien ympärille tulee jättää n. 30 m suojavyöhyke, jolle ei sijoiteta kulkureittejä tai kairauspaikkoja.

- 3) Kulkureitit merkitään maastoon tarkkuus-GPS:llä ja reitit merkitään väliaikaisin heijastinviitoin.
- 4) Kairaukseen tarvittava jäähdytysvesi otetaan vanhoista kairareijistä, kun se on mahdollista. Alueen pientilavuuksisia luonnonvesiä ei saa käyttää vedenlähteinä.
- 5) Kallioperäkairauksessa tulee käyttää suljettua vedenkiertoa. Tällöin kairaussoija saadaan erotettua kairausvedestä, minkä jälkeen kairausvesi on uudelleen käytettävissä.
- 6) Suojaputket tulee betonoida pintakalliioon, mikäli paineellinen pohjavesi edellyttää sitä. Maaputket tulee pinta-tulpata kairauksen jälkeen.
- 7) Ehkäistään polttoaine- ja öljypäästöt teknisin ratkaisuin parasta tekniikkaa käyttäen.

Perustelut: Natura-arviointi velvollisuus perustuu kaivoslain (621/2011) 3 § ja 11 §:ään sekä luonnonsuojelulain (5.1.2023/9) 35 §:n mukaiseen lausuntomenettelyyn. Natura-alueen suojeluperusteiden heikentämiskielto toteutuu luonnonsuojelulakiviittausten pohjalta, yleistä etua valvovien ympäristöviranomaisten toimivallalla.

Hakemuksen käsittely

Hakemus: Kingsrose Exploration Oy	10.11.2021
Kuulutus hakemuksesta: Tukes	24.1.2024
Lausuntopyynnöt: Tukes	24.1.2024
Päätös: Tukes	27.6.2024

Natura vaikutusten arviointi asiakirjan käsittely:

Natura-arviointi: Kingsrose Exploration Oy	19.8.2022
Lausuntopyyntö: Tukes (Lapin ELY ja Metsähallitus)	28.8.2022
Täydennyspyyntö: Lapin ELY	14.10.2022
Täydennys Natura-arviointiin: Kingsrose Exploration Oy	18.11.2022
Lausunto: Metsähallitus	1.12.2022
Lausunto: Lapin ELY-keskus	12.12.2022
Täydennys Natura-arviointiin: Kingsrose Exploration Oy	9.8.2023
Lausunto: Metsähallitus	19.12.2023
Lausunto: Lapin ELY-keskus	15.1.2024

Lupahakemuksesta tiedottaminen

Tukes on tiedottanut hakemuksesta 24.1.2024 kuuluttamalla siitä 30 päivän ajan Simon kunnan ilmoituskanavilla. Hakemus on ollut nähtävillä myös Tukesin internet-sivuilla. Hakemus on ollut nähtävillä 1.3.2024 saakka.

Asianosaisia maanomistajia on tiedotettu hakemuksesta kirjeitse. Lausunnot ja mielipiteet on pyydetty toimitettavaksi viimeistään 1.3.2024. Tämän päivämääränkin jälkeen toimitetut lausunnot ja mielipiteet on otettu ratkaisussa huomioon.

Lausuntopyynnöt ja lausunnot hakemuksesta

Hakemuksesta on lähetetty lausuntopyynnöt ja saatu lausunnot seuraavasti:

- 1) Tukesin lausuntopyyntö on lähetetty **Simon kunnalle** 24.1.2024. Simon kunta on antanut lausunnon 1.3.2024 (liite 4).
- 2) Tukesin lausuntopyyntö on lähetetty **Lapin ELY-keskukselle** 24.1.2024. Lapin ELY –keskus on antanut lausunnon 29.2.2024 (liite 5).

- 3) Tukesin lausuntopyyntö on lähetetty **Metsähallitukselle** 24.1.2024. Metsähallitus on antanut lausunnon 1.3.2024 (liite 6).
- 4) Tukesin lausuntopyyntö on lähetetty **Tornionlaakson museolle** 24.1.2024. Tornionlaakson museo on antanut lausunnon 1.3.2024 (liite 7).
- 5) Tukesin lausuntopyyntö on lähetetty **Isosydänmaan paliskunnalle** 24.1.2024. Isosydänmaan paliskunta ei ole antanut lausuntoa.

Muistutukset ja mielipiteet

Hakemuksen johdosta esitettiin kaksi (2) mielipidettä.

Henkilötietoihin sovelletaan tietosuojalakia (1050/2018) ja EU:n yleistä tietosuoja-asetusta (GDPR). Hakemukseen jätetyt muistutukset ja mielipiteet liitetään hakijalle toimitettavaan, sähköisesti allekirjoitettuun päätökseen.

Hakijan selitys

Hakijalta ei ole pyydetty selitystä.

Tukesin kannanotto lausunnoissa ja muistutuksissa esitettyihin yksilöityihin vaatimuksiin

Lausunnoissa ja mielipiteessä esitetyt asiat on otettu huomioon lupaharkinnassa sekä lupapäätöksessä lupamääräyksin. Rajoitukset lupa-alueella toimimisessa vastaavat sitä mitä lausunnon antajat ovat esittäneet lausunnoissaan. Mielipiteissä esitetyt asiat on otettu huomioon lupamääräyksissä siltä osin kuin ne koskevat hakemuksessa esitettyä toimintaa.

Lausunnot

Hakija on teettänyt Martimoaapa-Lumiaapa-Penikat Natura-aluetta koskevan arvioinnin ”Malminetsinnän Natura-arviointi Martimoaapa-Lumiaapa-Penikat V2, ML-alue Ala-Penikka”, jossa on tarkasteltu lupahakemuksen ML2021:0132 tutkimussuunnitelman mukaista toimintaa ja niiden vaikutuksia Natura-alueen suojeluperusteisiin. Natura-arviointi on päivätty 9.8.2023. Martimoaapa-Lumiaapa-Penikat Natura-aluetta koskevasta arvioinnista on suoritettu luonnonsuojelulain (9/2023) 35 §:ssä tarkoitettu lausunnotmenettely. Menettely kesti poikkeuksellisen pitkään, sillä lausunnonantajat edellyttivät merkittäviä täydennyksiä, jotka toiminnanharjoittaja toimitti. Lopputuloksena laaditussa Natura-vaikutusten arvioinnissa voitiin osoittaa, että suunnitelma yksinään tai tarkasteltuna yhdessä muiden tiedossa ja arvioitavissa olevien hankkeiden ja suunnitelmien kanssa, ei todennäköisesti merkittävästi heikennä valtioneuvoston Natura 2000 -verkostoon sisällytetyn alueen niitä luonnonarvoja, joiden suojelemiseksi alue on sisällytetty Natura 2000 -verkostoon. Tukes pyysi arvioinnista lausunnot luonnonsuojelulain mukaisesti Lapin ELY-keskukselta ja Metsähallitukselta. Näissä lausunnoissa todettiin, että arviointi on laadittu asianmukaisesti, ja että laadittua arviointia voidaan pitää riittävänä sen arvioimiseksi heikentääkö suunniteltu malminetsintä niitä luonnonarvoja, joiden perusteella Martimoaavan – Lumiaavan – Penikoiden Natura-alue on hyväksytty Natura 2000-verkostoon arviointiin sisältyvästä Metsähallituksen esiintuomasta epävarmuudesta huolimatta.

Lisäksi hakija on hakenut ja Ympäristöministeriö on myöntänyt 5.6.2024 poikkeamisluvan (VN/22797/2022, VN/22797/2022-YM-12) malminetsintään Simon Martimoaapa-Lumiaapa-Penikat soidensuojelualueelle. Lupa on voimassa 5.6.2026 asti.

Mielipiteet

Lähtökohtaisesti mielipiteissä esitetään, että malminetsintälupaa ei tulisi myöntää. Perusteluna tälle ovat mahdollisen malminetsintälupahakemuksen seuraavan kaivostoiminnan aiheuttamat haitat luonnolle sekä lupahakemuksen kuulutusvaiheessa tapahtuneet virheet.

Lisäksi pinta- ja pohjavesien mahdollinen pilaantuminen tutkimuskairausten aikana nostetaan esille.

Malminetsintälupa ei mahdollista kaivostoimintaa alueella. Malminetsintälupa mahdollistaa alueella tehtävän tutkimustyön, jotta voidaan selvittää, löytyykö alueelta taloudellisesti hyödynnettäviä kaivosmineraaleja. Mielenpitoissa ei esitetä sellaisia kaivoslakiin perustuvia seikkoja, joiden puolesta kaivosviranomaisen tulisi hylätä malminetsintälupahakemus. Kaivoslain 45 §:n mukaisesti kaivosviranomaisen on myönnettävä malminetsintälupa, mikäli kaivoslain edellytykset täyttyvät, eikä luvan myöntämiselle ole kaivoslaissa säädettyä estettä.

Malminetsintälupahakemus on tarkastettu sen saavuttua 10.11.2021 ja todettu sisältävän kaivoslain 34 §:n mukaiset tiedot. Lisäksi hakemus sisältää Valtioneuvoston asetuksen (391/2012) 12 (kohdat 1-9) ja 13 (kohdat 1-4) pykälissä edellytetyt tiedot.

Hakemus sisältää kaikki kaivoslain edellyttämät tiedot, tämä on todettavissa hakijan toimittamasta hakemuslomakkeesta, joka löytyy Tukesin internet sivuilta. Malminetsintälupahakemus ei tule vireille, jos hakemustarkastuksessa todetaan, että hakemus ei täytä kaivoslain 34 §:n vaatimuksia. Tällöin hakijalle varataan mahdollisuus täydentää hakemustaan hallintolain (434/2003) mukaisesti.

Malminetsintälupahakemuksen kuuluttamisesta säädetään kaivoslain 40 §:ssä. Kuulutussasiakirjan sisällöstä säädetään VNa kaivostoiminnasta 391/2012 26 §:ssä. ML2021:0132 hakemuksen kuulutuksessa käytetty kuulutusasiakirja sisältää asetuksen 26 §:n mukaiset tiedot, lisäksi kuulutusasiakirjan liitteenä on ollut hakijan toimittama hakemuslomake ja kaivosviranomaisen laatima kartta.

Kyse on malminetsinnästä, kuulemisasiakirjassa ei edellytetä muita hankekokonaisuuteen kuuluvia lupa-alueita, hankealueen asianosaisia, saati antaa määräyksiä yleisten ja yksityisten etujen turvaamiseksi tarpeellisia määräyksiä tai vakuuden määrittämisperusteita. Kyse on hakemuksen kuuluttamisesta, jossa toimitaan selkeästi kaivoslain 40 §:n mukaisesti. Hakemuskuulutuksessa ei anneta minkäänlaisia lupamääräyksiä, vaan lupamääräykset annetaan malminetsintälupapäätöksessä.

Kuulutuksesta tiedotetaan asianosaisia maanomistajia kaivoslaissa säädetyllä tavalla. Tässä tapauksessa ilmoitus on tapahtunut kaivoslain 40 §:n mukaisesti.

Malminetsintälupapäätöksessä annettavat lupamääräykset perustuvat kaivoslain 51 §:ään, jossa säädetään malminetsintäluvassa annettavista yleisten ja yksityisten etujen turvaamiseksi tarpeellisista määräyksistä. Nämä määräykset on annettu tässä lupapäätöksessä siltä osin kuin ne koskevat aluetta: Lupamääräykset 1-12. Hakemusmateriaalit on julkisesti kuulutettu ja hakemusmateriaaleissa olevat tiedot voidaan todeta mm. Tukesin nettisivuilla olevasta materiaalista.

Kaivannaisjäteasiat ja pohjaveden pilaantumisen estäminen

Kaivoslain 13 §:n vaatimukseen (Malminetsintäalueen maa- ja kiviainesjätettä koskevat toimenpiteet), hakija on viitannut lupahakemuslomakkeen kohdassa 4.2, jossa kyseiset asiat on selvitetty riittävällä tarkkuudella. Lisäksi hakija on tehnyt Natura-arvioinnin, jossa kuvataan seikkaperäisesti kulkureittien sijoittuminen ja tekeminen, kairauspaikkojen sijainti ja ympäristön suojaustoimenpiteet, lisäksi käytössä on kairaussoijan talteen keräys ja toimittaminen muualle loppukäsiteltäväksi. Luvassa sallituilla menetelmillä malminetsintätoiminnasta ei synny varsinaista kaivannaisjätettä. Kairauksesta voi kertyä maanpinnalle kairaussoijaa, joka on hienojakoista kyseisen kohteen kallioainesta. Lupamääräyksissä kiintoainesta ei saa päästää pintavesiin ja lähteisiin sekä luonnontilaisiin pientvesiin on jätettävä riittävät suojavyöhykkeet.

Tutkimustöitä tehtäessä huomioon otettava ympäristönsuojelulain (527/2014) 17§:n mukainen pohjaveden pilaamiskielto on kirjattu lupamääräysten kohtaan 8. Lapin ELY-keskus katsoo lausunnossaan, että malminetsintää voidaan alueella tehdä hakemuksessa ja Natura-arvioinnissa esitetyillä menetelmillä.

Lapin ELY-keskus voi tarvittaessa antaa asiaan liittyen määräyksiä saatuaan tutkimussuunnitelman ennakolta kuten tässä luvassa on määrätty.

Vakuusasiat

Malminetsintäluvalle määrättävän vakuuden määrää kaivosviranomainen. Tämän lupapäätöksen lupamääräyksessä 7 on määrätty vakuus, joka asetetaan pankkitalletuksena Turvallisuus- ja kemikaalivirastolle kaivoslain (621/2011) 15 §:ssä tarkoitettujen jälkitoimenpiteiden sekä 103 §:ssä tarkoitetun vahingon ja haitan korvaamista, sekä muiden kaivoslakiin perustuvien velvoitteiden täyttämistä varten.

Lupakohtainen vakuus on varmistuksena siitä, että velvoitteet myös hoidetaan. Määrätty vakuussumma on luvanmukaiselle toiminnalle riittävä toiminnan laatu ja laajuus huomioon ottaen. Suomessa on myönnetty satoja malminetsintälupia, eikä niissä määrättyjä vakuuksia ei ole tarvinnut käyttää kertaakaan. Malminetsinnästä johtuneet vähäiset vahinkoasiat ovat hoidettu lupamääräyksessä 11 (Määräys vahinkojen ja haittojen korvaamisesta malminetsintäalueella) määrätyn velvoitteen kautta.

Kaivosmineraaleista

Luvanhakija on ilmoittanut etsivänsä lupa-alueelta palladiumia (Pd), platinaa (Pt), rodiumia (Rh), kultaa (Au), kuparia (Cu), nikkeliä (Ni) ja hopeaa (Ag). Kaivoslain (621/2011) 34§:n 2 momentin 4 a) kohdassa ei edellytetä, että malminetsintäluvan hakija esittäisi selvitystä sellaisista kaivoskivennäisistä, joihin tutkimustyö ei kohdistuisi. Asiasta on Korkeimman hallinto-oikeuden päätös 9.4.2018 (diaarinumero 3173/1/16 Vuosikirja).

Tiedoksi luvan haltijalle

Kaivoslain (621/2011) suhde muuhun lainsäädäntöön

Sen lisäksi, mitä kaivoslaissa säädetään, sovelletaan kaivoslain mukaista lupa- tai muuta asiaa ratkaistaessa ja muutoin tämän lain mukaan toimittaessa muun muassa; luonnonsuojelulakia (9/2023), ympäristönsuojelulakia (527/2014), erämaalakia (62/1991), maankäyttö- ja rakennuslakia (132/1999), vesilakia (587/2011), poronhoitolakia (848/1990), säteilylakia (592/1991), ydinenergialakia (990/1987), muinaismuistolakia (295/1963), maastoliikennelakia (1710/1995) ja patoturvallisuuslakia (494/2009). Malminetsintäluvan haltijan on aina noudatettava Suomen lainsäädäntöä ja asiaan liittyviä muita kansainvälisiä sopimuksia.

Maastossa liikkuminen

Maastoliikennelain (1710/1995) 4.1 §:n ja 4.2 §:n 9-kohdan mukaan kaivoslaissa (621/2011) tarkoitetulla malminetsintäalueella ja 30 metrin etäisyydellä sen rajasta moottorikäyttöisellä ajoneuvolla liikkuminen ei edellytä maanomistajan tai haltijan lupaa, kun kyse on asianomaisessa malminetsintäluvassa tai kaivosluvassa tarkoitetun toiminnan kannalta välttämättömästä liikkumisesta. Mikäli malminetsintäalue rajautuu alueeseen, jolla liikkumista on rajoitettu (esim. luonnonsuojelualue), malminetsintäalueen rajan ulkopuolella tarvitaan alueen hallinnasta vastaavan viranomaisen suostumus.

Viitaten lupamääräykseen 9, malminetsintäluvan haltija veloitetaan rajoittamaan malminetsintä ja malminetsintäalueen käyttö tutkimustyön kannalta välttämättömiin

toimenpiteisiin. Malminetsinnästä ei saa aiheutua merkittäviä muutoksia luonnonolosuhteissa, harvinaisten tai arvokkaiden luonnonesiintymien olennaista vahingoittumista, merkittävää maisemallista haittaa. Alueen koskemattomuuteen, joka liittyy alueen suojelutavoitteisiin, on säilytettävä. Aiheutetut vahingot on korvattava maanomistajalle.

Luvan muuttaminen ja raukeaminen

Malminetsintäluvan haltijan on kaivoslain (621/2011) 69 §:n mukaan haettava malminetsintäluvan muuttamista, jos tutkimussuunnitelmaa muutetaan tai täydennetään siten, että lupamääräyksiä on tarpeen tarkistaa. Luvanhaltija voi lisäksi hakea malminetsintäluvan muuttamista lupamääräysten tarkistamiseksi, kun luvan mukaista toimintaa on tarpeen muuttaa.

Kaivosviranomaisen on (621/2011) 67 §:n mukaan päätettävä, että malminetsintälupa raukeaa, jos luvanhaltija tekee asiaa koskevan ilmoituksen. Luvanhaltija on velvollinen tekemään ilmoituksen, jos tarkoituksena ei enää ole harjoittaa lupaan perustuvaa toimintaa. Malminetsintälupa raukeaa ilmoituksen saavuttua kaivosviranomaiselle.

Luvan voimassaolon jatkaminen

Malminetsintäluvan voimassaolon jatkamisen edellytyksistä säädetään kaivoslain (621/2011, sekä 505/2023) 61 §, 61a § sekä 61 b §:ssä.

Kaivoslain (621/2011) 61.1 §:n mukaan malminetsintäluvan voimassaoloa voidaan jatkaa enintään kolme vuotta kerrallaan siten, että lupa on voimassa yhteensä enintään viisitoista vuotta.

Kaivoslain (621/2011) 61.2 §:n mukaan malminetsintäluvan voimassaolon jatkamisen edellytyksenä on, että:

- 1) malminetsintä on ollut tehokasta ja järjestelmällistä;
- 2) esiintymän hyödyntämismahdollisuuksien selvittäminen edellyttää jatkotutkimuksia;
- 3) luvanhaltija on noudattanut tässä laissa säädettyjä velvollisuuksia samoin kuin lupamääräyksiä;
- 4) voimassaolon jatkamisesta ei aiheudu kohtuutonta haittaa yleiselle tai yksityiselle edulle.

Kaivoslain (621/2011) 66 §:n mukaan malminetsintäluvan voimassaolon jatkamista varten lupaviranomaiselle on ennen luvan voimassaolon päättymistä toimitettava lupahakemus sekä lupaharkinnan kannalta tarpeelliset ja luotettavat selvitykset edellä mainituista voimassaolon jatkamisen edellytyksistä.

Kaivostoiminnasta annetun valtioneuvoston asetuksen (391/2012) 27.2 §:n mukaan hakemuksesta tulee käydä ilmi hakijan haluamat muutokset lupa-alueeseen tai muut merkittävät muutokset sekä asianosaisissa tapahtuneet muutokset. Asetuksen 27.3 §:n mukaisesti hakemukseen tulee liittää lupaharkinnan kannalta tarpeellinen ja luotettava selvitys:

- 1) hakemuksen kohteena olevan luvan nojalla tehdyistä toimenpiteistä ja niiden tuloksista;
- 2) alueelle kohdistuneiden tutkimuskustannusten määrästä;
- 3) esiintymän hyödyntämismahdollisuuksista ja jatkotutkimusten tarpeellisuudesta;
- 4) perustelut aluerajaukselle.

Lisäksi hakemukseen sovelletaan vastaavasti, mitä lupahakemuksesta säädetään kaivoslain (621/2011) 34 §:ssä.

Lupapäätöksestä tiedottaminen

Lupapäätös on toimitettu päätöksenantopäivänä:

- Kingsrose Exploration Oy:lle (hakija)

Jäljennös päätöksestä on toimitettu antopäivänä

- Simon kunnalle,
- Lapin ELY-keskukselle,
- Metsähallitukselle,
- Tornionlaakson museolle tiedoksi,
- Isosydänmaan paliskunnalle,
- niille, jotka ovat jäljennöstä erikseen pyytäneet

Päätöksen antamisesta on ilmoitettu

- maanomistajille (kirjeitse)
- asianosaisille, joita asia erityisesti koskee
- mielipiteen esittäjille
- niille, jotka ilmoitusta ovat erikseen pyytäneet

Tukes toimittaa Maanmittauslaitokselle malminetsintäluvasta tiedot merkittäväksi kiinteistötietojärjestelmään.

Perustelut: Päätöksestä tiedottaminen ja siinä noudatettu menettely perustuvat kaivoslain (621/2011) lupapäätöksestä tiedottamista koskevaan 58 §:ään.

Päätösmaksu

Tästä päätöksestä perittävä maksu on **3100 €**. Valtion talous- ja henkilöstöhallinnan palvelukeskus lähettää laskun hakijalle.

Maksu perustuu hakemuksen vireille tullessa voimassa olleeseen asetukseen Turvallisuus- ja kemikaaliviraston maksullisista suoritteista (1391/2018).

Muutoksenhaku

Tähän päätökseen saa kaivoslain (621/2011) 162 §:n nojalla hakea muutosta valittamalla **Pohjois-Suomen hallinto-oikeuteen**.

Valitus on tehtävä kirjallisesti 30 päivän kuluessa päätöksen tiedoksisaannista (808/2019, 13 §). Päätöksen tiedoksisaannin katsotaan tapahtuneen seitsemäntenä päivänä päätöksen julkaisemisesta. Liitteenä olevasta valitusosoituksesta ilmenee, miten muutosta haettaessa on meneteltävä.

Päätöksestä perittävästä maksusta valitetaan samassa järjestyksessä kuin pääasiasta.

Lisätietoja

kaivosasiat@tukes.fi tai ylitarkastaja Antti Mikkola puh. 029 505 2184 ja johtava asiantuntija Ilkka Keskitalo 029 505 2151.

Asian on esitellyt ylitarkastaja Antti Mikkola ja ratkaissut johtava asiantuntija Ilkka Keskitalo. Tämä asiakirja on allekirjoitettu sähköisesti. Allekirjoittajan henkilöllisyyden ja allekirjoituksen ajankohdan voi varmistaa allekirjoitusta klikkaamalla ja asiakirjan aitous voidaan todentaa sähköisesti. Jos asiakirjaa muutetaan jälkikäteen, allekirjoitus ei ole enää kelvollinen. Sähköinen asiakirja on alkuperäiskappale, eikä allekirjoituksen oikeellisuutta voi varmistaa paperitulosteesta. Alkuperäisen sähköisen asiakirjan voi tarvittaessa pyytää Tukesin kirjaamosta.

LIITTEET

Liite 1	ML2021:0132 lupakartta
Liite 2	Tilakohtaiset pinta-alat malminetsintälupa-alueella
Liite 3	Asianosaiset maanomistajat
Liite 4	Simon kunnan lausunto
Liite 5	Lapin ELY-keskuksen lausunto malminetsintälupahakemuksesta
Liite 6	Metsähallituksen lausunto malminetsintälupahakemuksesta
Liite 7	Tornionlaakson museon lausunto
Liite 8	Ohje vakuuden asettamiseksi

VALITUSOSOITUS

Valitusviranomainen

Päätökseen saa hakea muutosta valittamalla sille hallinto-oikeudelle, jonka tuomiopiirissä pääosa tässä päätöksessä tarkoitettusta alueesta sijaitsee. Toimivaltainen hallinto-oikeus on mainittu valitusosoituksen lopussa. Valituskirjelmä osoitetaan valitusviranomaiselle ja se on toimitettava valitusajassa hallinto-oikeuden kirjaamoon.

Valitusaika

Valitus on tehtävä kirjallisesti 30 päivän kuluessa päätöksen tiedoksisaannista. Päätöksen tiedoksisaannin katsotaan tapahtuneen seitsemäntenä päivänä päätöksen julkaisemisesta.

Valitusoikeus

Malminetsintälupaa, kaivoslupaa ja kulanhuudontalupaa koskevaan päätökseen, mainitun luvan voimassaolon jatkamista, raukeamista, muuttamista ja peruuttamista koskevaan päätökseen sekä kaivostoiminnan lopettamispäätökseen saa hakea muutosta:

- 1) asianosainen;
- 2) rekisteröity yhdistys tai säätiö, jonka tarkoituksena on ympäristön-, terveyden- tai luonnonsuojelun taikka asuinympäristön viihtyisyyden edistäminen ja jonka sääntöjen mukaisella toiminta-alueella kysymyksessä olevat ympäristövaikutukset ilmenevät;
- 3) toiminnan sijaintikunta tai muu kunta, jonka alueella toiminnan haitalliset vaikutukset ilmenevät;
- 4) elinkeino-, liikenne- ja ympäristökeskus ja muu asiassa toimialallaan yleistä etua valvova viranomainen;
- 5) saamelaiskäräjät sillä perusteella, että luvassa tarkoitettu toiminta heikentää saamelaisten oikeutta alkuperäiskansana ylläpitää ja kehittää omaa kieltään ja kulttuuriaan;
- 6) kolttien kyläkokous sillä perusteella, että luvassa tarkoitettu toiminta heikentää kolttien elinolosuhteita ja mahdollisuuksia harjoittaa elinkeinoja.

Kaivosviranomaisella on lisäksi oikeus valittaa sellaisesta päätöksestä, jolla hallinto-oikeus on muuttanut sen tekemää päätöstä tai kumonnut päätöksen.

Valituksen sisältö

Valituskirjelmässä on ilmoitettava

- päätös, johon haetaan muutosta
- miltä kohdin päätökseen haetaan muutosta ja mitä muutoksia siihen vaaditaan tehtäväksi
- perusteet, joilla muutosta vaaditaan
- valittajan nimi ja kotikunta
- postiosoite ja puhelinnumero, joihin asiaa koskevat ilmoitukset valittajalle voidaan toimittaa

Jos valittajan puhevaltaa käyttää hänen laillinen edustajansa tai asiamiehensä tai jos valituksen laatijana on joku muu henkilö, valituskirjelmässä on ilmoitettava myös tämän nimi ja kotikunta.

Valittajan, laillisen edustajan tai asiamiehen on allekirjoitettava valituskirjelmä, ellei valituskirjelmää toimiteta sähköisesti (telekopiona tai sähköpostilla).

Valituksen liitteet

Valituskirjelmään on liitettävä

- päätös, johon haetaan muutosta valittamalla, alkuperäisenä tai jäljennöksenä
- asiakirjat, joihin valittaja vetoaa vaatimuksensa tueksi, jollei niitä ole jo aikaisemmin toimitettu viranomaiselle
- asiamiehen valtakirja

Valituskirjelmän toimittaminen perille

Valituskirjelmän voi viedä valittaja itse tai hänen valtuuttamansa asiamies. Valituskirjelmä liitteineen voidaan myös lähettää postitse, telekopiona tai sähköpostilla. Postiin valituskirjelmä on jätettävä niin ajoissa, että se ehtii perille valitusajan viimeisenä päivänä ennen aukioloajan päättymistä. Hallinto-oikeudessa kirjaamon aukioloaika on klo 8.00–16.15. Sähköisesti (telekopiona tai sähköpostilla) toimitetun valituskirjelmän on oltava toimitettu niin, että se on käytettävissä vastaanottolaitteessa tai tietojärjestelmässä määräajan viimeisenä päivänä ennen virka-ajan päättymistä.

Valittajalta peritään hallinto-oikeudessa **oikeudenkäyntimaksu 270 euroa**. Tuomioistuinten ja eräiden oikeushallintoviranomaisten suoritteista perittävistä maksuista annetussa laissa (701/1993) on erikseen säädetty eräistä tapauksista, joissa maksua ei peritä.

Toimivaltaisen hallinto-oikeuden yhteystiedot muutoksenhakua varten:

Pohjois-Suomen hallinto-oikeus

käyntiosoite: Torikatu 34–90, 90100 Oulu

postiosoite: PL 189, 90101 Oulu

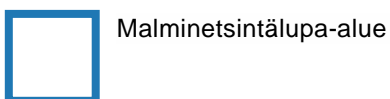
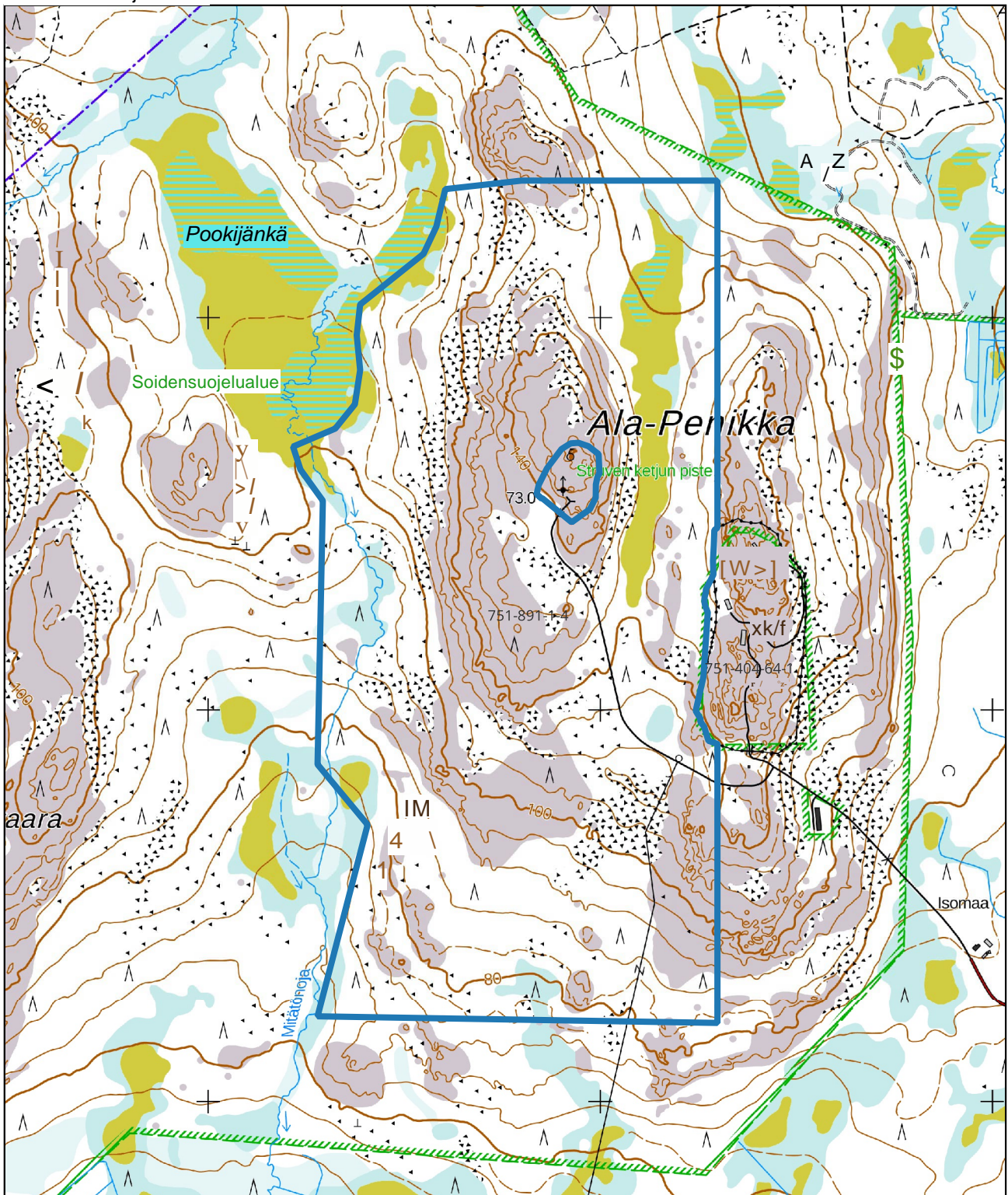
puhelin: 029 56 42800

faksi: 029 56 42841

sähköposti: pohjois-suomi.hao@oikeus.fi

Valituksen voi tehdä myös hallinto- ja erityistuomioistuinten asiointipalvelussa osoitteessa: <https://asiointi2.oikeus.fi/hallintotuomioistuimet>

Kartta malminetsintälupa-alueesta
Mittakaava ohjeellinen



Malminetsintälupa-alue



Kiinteistörajat

Mittakaava 1:15 000
Kingsrose Exploration Oy
Ala-Penikka
ML2021:0132

tukes
Turvallisuus- ja kemikaalivirasto

Lupatunnus
ML2021:0132
Liite 2

Kiinteistötunnus	Pinta-ala (ha)
751-891-1-4	199,40

Pinta-ala yhteensä: **199,40 ha**

Lupatunnus
ML2021:0132
Liite 3

ASIANOSAINEN MAANOMISTAJA

Lausunto malminetsintäluvasta

Kunnanhallitus 26.02.2024 § 38
2204/11.01.00.03/2024

Valmistelija Tekninen johtaja Ilkka Soukka:

Tuvaluus- ja kemikaalivirasto (Tukes) pyytää kaivoslain (10.6.2011/621) 37 §:n nojalla lausuntoa Simon kunnan alueella kohdistuvasta malminetsintäluvhakemuksesta. Lupaa hakee Kingrose Exploration Oy ja lupa-alue on Ala-Penikka. Alueen koko on 199.405 ha.

Erityisesti Tukes pyytää mainintaa tutkimussuunnitelain mukaisen toiminnan vaikutuksista alueen kaavatilanteeseen, ympäristö- ja muista vaikutuksista. Lausunto tulee antaa viimeistään 1.3.2024.

Kuulutisasiakirjoissa todetaan, että esitettävä tutkimustoiminta sekä suunnitellaan että toteutetaan lähtökohtaisesti siten, että toiminnan vaikutukset alueen luontoarvoihin ovat mahdollisimman vähäiset.

Tutkimusalueella ei ole voimassa olevaa kaavaa, joten tutkimuksella ei ole vaikutuksia alueen nykyiseen kaavatilanteeseen.

Lisätietomateriaali Tukesin lausuntopyyntö ja lupahakemus
Tukesin kuuluus

Esittelijä Kunnanjohtaja Vivi Marttila

Päätösehdotus Simon kunnalla ei ole huomauttamista malminetsintäluva hakemukseen eikä näe estettä malminetsinnälle.

Päätös Hyväksyttiin.

Otteen oikeaksi todistaa

1.3.2024

Paula Tikkanen
toimistosihiteeri

Tämä asiakirja on järjestelmäallekirjoitettu.

Päätös on annettu asianosaiselle tiedoksi sähköpostilla, joka on lähetetty 1.3.2024.

SIMON KUNTA

OTE PÖYTÄKIRJASTA

Kunnanhallitus

§ 38

26.02.2024

Muutoksenhakuohje koskee pykälää: § 38

Kunnanhallitus

26.02.2024

MUUTOKSENHAKUKIELTO

Yllä luetelluista päätöksistä ei saa tehdä oikaisuvaatimusta eikä kunnallisvalitusta, koska

- päätös koskee vain valmistelua tai täytäntöönpanoa tai toimielimen sisäisen toiminnan järjestämistä (KuntaL 136 §)
- työ- ja virkaehtosopimuksen tulkintaa tai soveltamista. Viranhaltija ei saa valittamalla hakea muutosta viranomaisen päätökseen kunnallisen virkaehtosopimuslain 2 §:ssä tarkoitetussa asiassa eikä saattaa sitä oikaisuvaatimuksin tai hallintoriita-asiana ratkaistavaksi, jos hänellä taikka viranhaltijayhdistyksellä on oikeus panna asia vireille työtuomioistuimessa. Em. sovelletaan vain viranhaltijaan, joka on jäsenenä sellaisessa viranhaltijayhdistyksessä, jolla on oikeus panna asia vireille työtuomioistuimessa tai sen alayhdistyksessä (KVhl 50 §)
- etuusto-oikeuden käyttämättä jättämistä (EOL 22 §)



Turvallisuus- ja kemikaalivirasto (Tukes)
Valtakuu 2
96100 Rovaniemi
kaivosasiat@tukes.fi

Viite: Lausuntopyyntöne 24.1.2024

Malminetsintälupahakemus ML2021:0132 Ala-Penikka, Kingsrose Exploration Oy, Simo

Turvallisuus- ja kemikaalivirasto (TUKES) on pyytänyt kaivoslain (621/2011) 37 §:n nojalla Lapin elinkeino-, liikenne- ja ympäristökeskuksen (ELY-keskuksen) lausuntoa Kingsrose Exploration Oy:n malminetsintälupahakemuksesta, lupanumero ML2021:0132 Ala-Penikka. TUKES on pyytänyt ELY-keskuksen lausuntoa siitä, onko kohteella mahdollista jatkaa tehokasta malminetsintää hakemuksen mukaisilla tutkimusmenetelmillä ilman että niistä on kaivoslain (621/2011) 11 §:n mukaisesti 1) haittaa ihmisten terveydelle tai vaaraa yleiselle turvallisuudelle, 2) merkittäviä muutoksia luonnonolosuhteissa, 3) harvinaisten tai arvokkaiden luonnonesiintymien olennaista vahingoittumista tai 4) merkittävää maisemallista haittaa. Lisäksi TUKES pyytää lausuntoa siitä, onko alueella kaivoslain 9 § kolmannen momentin mukaisia liikennealueita. Lausuntoa on pyydetty 1.3.2024 mennessä.

Haetun malminetsintäalueen pinta-ala on 199,405 ha ja se sijaitsee Simon kunnassa Pömiön pohjoispuolella. Hakija on arvioinut alueelta olevan mahdollista löytää palladiumia, platinaa, rodiumia, kultaa, kuparia, nikkeliä ja hopeaa. Kyseessä on uusi malminetsintälupa-alue.

Malminetsintä käsittää geofysiikan mittauksia, geologista kartoitusta ja pienimuotoista geokemiallista näytteenottoa sekä syväkairausta. Alueella ei tehdä tutkimusojia tai koekuopitusta. Yhtiö on sitoutunut toteuttamaan malminetsinnän hakemusalueella Natura-arvioinnin hankekuvauksessa kuvatulla tavalla ja hakee kaivosviranomaiselta lupaa yksinomaan arvioinnissa esitetyn tutkimusohjelman toteuttamiselle. Tarkka tutkimussuunnitelma kairapaikkoineen ja reitteineen on esitetty osana Natura-arviointia. Tutkimukset tehdään maan ollessa jäässä ja lumipeitteinen. Kairauksessa käytetään samanaikaisesti korkeintaan kolmea kairakonetta. Kairapaikkoja kairataan Natura-alueella korkeintaan 66 kappaletta ja yhteensä hakemusalueella korkeintaan 77 kappaletta. Kairauslaitteistossa on soijan talteenottolaitteisto ja suljettu vesikierto. Reittejä vahvistetaan tarpeen mukaan keinolumella.

Lapin ELY-keskus lausuu seuraavaa

Martimoaapa – Lumiaapa – Penikat Natura-alue

Malminetsintälupahakemusalue sijaitsee pääosin Martimoaapa – Lumiaapa – Penikat Natura-alueella (FI1301602). Natura-alue on perustettu erityisten suojelutoimien alueeksi (SAC-alue). Alue on lisäksi ilmoitettu komissiolle lintudirektiivin mukaisena erityisenä suojelualueena (SPA-alue). Pääosa Martimoaapa-Lumiaapa-Penikat Natura-alueesta on toteutettu luonnonsuojelulla perustamalla Martimoaavan-Lumiaavan-

29.2.2024

LAPELY/5302/2021

Salassa pidettävän lausunnon
julkinen versio

Penikoiden soidensuojelualue. Natura-alueen suojeluperusteena ovat siellä esiintyvät yhteensä 11 luontodirektiivin liitteen 1 mukaista luontotyyppiä ja kaksi liitteen II lajia sekä yhteensä 44 lintudirektiivin liitteessä 1 mainittua lintulajia ja säännöllisesti esiintyvää muuttolintua.

Malminetsintää varten on teetetty Natura-arviointi (päivätty 9.8.2023). Natura-arviointi – ja –lausuntomenettely on päättynyt ELY-keskuksen (15.1.2024) ja Metsähallituksen (19.12.2023) antamiin lausuntoihin.

ELY-keskus pitää hyvänä, että kaivosviranomaisen on liittänyt lupahakemuksen kuulutusmateriaaliin Natura-arvioinnin julkisen version. Menettely lisää lupamenettelyn avoimuutta. ELY-keskuksen ja aluetta hallitsevan viranomaisen lausunnoille on annettava huomattava paino Natura-alueen heikentymistä koskevassa arvioinnissa (HE 76/2022 vp). Natura-arvioinnin materiaali ja siitä annetut lausunnot muodostavat siten kokonaisuuden arvioitaessa luvan myöntämisen edellytyksiä. Tästä syystä ELY-keskus katsoo, että myös Natura-arvioinnista annetut lausunnot olisi hyvä sisällyttää kuulutusmateriaaliin.

ELY-keskus on Natura-arvioinnista antamassaan lausunnossa todennut, että arviointia voidaan pääosin pitää riittävänä ja asianmukaisesti laadittuna sen arvioimiseksi, heikentyvätkö Natura-alueen ne luonnonarvot, joiden perusteella alue on hyväksytty Natura-verkostoon. Suunniteltu malminetsintä ei heikennä suojelun perusteena olevia luontotyyppisiä, salassa pidettävää lajia tai saukkoa.

Salassa pidettävää lajitietoa poistettu.

Salassa pidettävän lajin ja metson osalta merkittävää heikentymistä ei ollut tehtyjen selvitysten perusteella mahdollista sulkea pois. Vaikutuksia on välttämätöntä lieventää rajoittamalla malminetsinnän ajallista kestoa. Koneellinen malminetsintä ja moottoroitu liikkuminen tulee lopettaa hakemusalueella 1.3. mennessä. Mikäli alueella tehtävissä linnustonselvityksissä saadaan oleellista uutta tietoa, voidaan toiminnan rajaamisen tarvetta tarkastella uudelleen luvanhaltijan aloitteesta lupa- ja luonnonsuojeluviranomaisten kanssa. ELY-keskuksella ei ole toimivaltaa hyväksyä muutoksia lainvoimaiseen malminetsintälupaun, mutta se voi antaa asiasta lausunnon. Malminetsintäluvan mahdollisesta muuttamisesta vastaa kaivosviranomaisen, ellei lupaun ole muuta kirjattu. Muutokset saattavat edellyttää muutoksia myös luonnonsuojelulain mukaiseen poikkeamislupaun.

Pöllöjen ja metson selvityksiä ja seuranta on tarpeen jatkaa vuosittain. Pöllöjen seurannassa on mahdollista maastossa tehtävien kartoitusten lisäksi hyödyntää esimerkiksi ääntelyä tallentavia laitteita tai yksilöiden seuranta satelliittilähettiläimillä. Seurannat tulee tehdä oikeaan aikaan ja malminetsintätoimien suunnittelun kannalta riittävässä laajuudessa.

Yhtiön Natura-arvioinnissa esittämä seuranta keskittyy tekniseen seurantaan sekä malminetsinnän kasvillisuudelle aiheuttamien jälkien seurantaan. Myös nämä seurannat ovat tärkeitä, koska ne tuottavat tietoa mahdollisista soija- ja öljyvuotojen puhdistustarpeista sekä tietoa vaikutusalueiden laajuudesta ja kasvillisuuden palautumisesta yhtiön tuleviin Natura-arvioiteihin.

29.2.2024

LAPELY/5302/2021

Salassa pidettävän lausunnon
julkinen versio

ELY-keskukselle sekä Metsähallitukselle tulee toimittaa erillinen seurantasuunnitelma ennen toiminnan aloittamista ja seurannoista tulee raportoida vuosittain. ELY-keskuksen Natura-arvioinnista antamassa lausunnossa on käsitelty seurantoja hieman laajemmin.

Malminetsintäluvuissa annettavilla lupamääräyksillä varmistetaan, ettei luvan mukainen toiminta aiheuta luonnonsuojelulaissa kiellettyä seurausta (HE 126/2022). ELY-keskus kiinnittää huomiota hankekuvaukseen, johon yhtiö on sitoutunut Natura-arvioinnissa, sekä lieventäviin toimenpiteisiin ja seurantaan. Euroopan komission mukaan lieventämistoimien tulee olla kiinteä osa lopullista hanketta tai ne voidaan mainita hankkeen hyväksymisedellytyksenä. Näin ollen ELY-keskus katsoo, että lupamääräyksellä tulee rajoittaa koneellinen malminetsintä ja moottoroitu liikkuminen päättymään 1.3. mennessä sekä määrätä yhtiö seuraamaan pöllöjen ja metson tilaa alueella. ELY-keskus katsoo lisäksi, että Natura-arvioinnin hankekuvauksen keskeisimmät elementit tulisi selkeyden vuoksi sisällyttää lupamääräyksiin.

Martimoaavan-Lumiaavan-Penikoiden soidensuojelualue

Hakemusalue sijaitsee kokonaisuudessaan Martimoaavan-Lumiaavan-Penikoiden soidensuojelualueella. Soidensuojelualue on perustettu lailla eräiden valtion omistamien alueiden muodostamisesta soidensuojelualueiksi (676/1981). Alue on perustettu, jotta luonnonkaunis tai muuten luontonsa puolesta huomattava paikka säilyisi (luonnonsuojelulaki 71/1923, 1 §).

Alueella tehtävä malminetsintä edellyttää ympäristöministeriön lainvoimaista lupaa (Asetus eräistä valtion omistamille alueille perustetuista soidensuojelualueista 933/1981, 3 §).

Valtakunnallisesti arvokkaat geologiset muodostumat

Malminetsintäalue sijaitsee lähes kokonaan valtakunnallisesti arvokkaalla Ala-Penikan rantakerrostumalla. Kohde on luokassa 2, johon kuuluvia rantakerrostumia on Suomessa ainoastaan 20 kappaletta. Suurin osa Suomen luokitelluista rantakerrostumista on arvioitu luokkaa 2 heikommiksi.

Ala-Penikan valtakunnallisesti arvokas rantakerrostuma on kaivoslain 11 § 2 momentin 4 kohdan tarkoittama esiintymä, jonka olennainen vahingoittaminen on kielletty.

Tutkimussuunnitelmaan ei sisälly tutkimusojia tai koekuopitusta, mutta syväkairauksia on suunniteltu tehtävän rantakerrostuman alueella. ELY-keskus katsoo, että suunnitellut tutkimukset eivät ennalta arvioiden merkittäväällä tavalla vahingoita muodostumaa. Tutkimustoiminnan jäljet tulee siistiä. Muodostuman alueella tehtävissä kairauksissa on käytettävä soijan talteenottoa myös Natura-alueen ulkopuolella.

Pohjavesialueet, lähteet ja vesistöt (kaivoslain 11 §:n kohdat 1 ja 3)

29.2.2024

LAPELY/5302/2021

Salassa pidettävän lausunnon
julkinen versio

Hakemusalueella ei ole luokiteltuja pohjavesialueita. ELY-keskus muistuttaa, että toimija on aina vesilain mukaisessa vastuussa kaikesta pohjavedelle aiheutuvasta vahingosta.

Luonnontilaisen lähteen luonnontilan vaarantaminen on vesilaissa kielletty (VL 2. luku 11 §), ellei siihen ole saatu aluehallintoviraston lupaa. Lähteisiin tulee jättää riittävä suojaetäisyys, vähintään 30 metriä lähteikön reunasta ja etäisyyden määrittelyssä tulee huomioida, ettei lähteen luonnontila vaarannu. Kairapaikka 016 sijaitsee noin 38 metrin päässä lähteikkökuvioista. Kyseisellä kairapaikalla toiminen edellyttää erityistä varovaisuutta.

Malminetsinnästä ei saa aiheutua vaaraa pohjaveden määrälle tai laadulle. Mikäli kairauspaikoilla esiintyy ylivuotoa, tulee huolehtia siitä, että kairareivät tulpataan ylivuodon ja pohjaveden purkautumisen estämiseksi. Työn teettäjällä on vastuu pohjavedelle mahdollisesti aiheutuvista vahingoista.

Vesistöihin on maahan kajoavassa toiminnassa jätettävä riittävät suojavyöhykkeet, ettei maa-aineksia tai kairaussoijaa kulkeudu vesistöihin esim. tulvan mukana ja vesistön tila sen seurauksena heikkene. ELY-keskus kiinnittää huomiota kairapaikkaan 023, joka on vain noin kymmenen metrin päässä Mitätönojasta. Kyseisen kairapaikan kairaamiseen liittyy haitallisten vesistövaikutusten riski.

Kairauksen tarvitsema vesi tulisi pääsääntöisesti tuoda Natura-alueen ulkopuolelta samasta vesistöalueesta ja sitten kierrättää.

Suojellut ja uhanalaiset luontotyypit (kaivoslain 11 §:n kohta 4)

Lupahakemusalueella ei todennäköisesti ole luonnonsuojelulain 65 §:n mukaisia tiukasti suojeltuja luontotyyppisiä. Tiukasti suojeltujen serpentiiniluontotyyppien (serpentiinikalliot, -kivikot ja -soraikot) hävittäminen ja heikentäminen on kielletty riippumatta siitä, onko esiintymä viranomaisen tiedossa vai ei.

Alueella ei todennäköisesti ole luonnonsuojelulain 64 §:n tarkoittamien suojeltujen luontotyyppien esiintymiä.

Yhtiön tekemän luontoselvityksen (Penikoiden kasvillisuus selvitys 2023) mukaan alueen luontotyypit ovat enimmäkseen uhanalaisia. Alueella on erittäin uhanalaisia vanhoja luonnontilaisia kuivahkoja ja tuoreita kangasmetsiä sekä silmälläpidettävää minerotrofista lyhytkorsinevaa, pallosararämettä, rahkaista lettorämettä ja varttunutta tuoretta kangasmetsää.

Harvinaiset tai uhanalaiset luontotyypit voivat olla kaivoslain 11 § tarkoitettuja harvinaisia tai arvokkaita luonnonesiintymiä, jota ei saa olennaisesti vahingoittaa (HE 273/2009). Esimerkiksi vanhojen puiden kaataminen tai reittien ajaminen maapuiden yli vahingoittavat vanhoja luonnontilaisia metsiä. Yhtiö on todennut Natura-arvioinnissa, että se ei kaada vanhoja, paksuja tai pystyyn kuolleita puita. ELY-keskus suosittelee, että reiteillä olevat mahdolliset maapuut kierrettäisiin, mikäli se on kohtuullisella vaivalla tehtävissä.

29.2.2024

LAPELY/5302/2021

Salassa pidettävän lausunnon
julkinen versio*Rauhoitetut, erityisesti suojeltavat ja uhanalaiset lajit (kaivoslain 11 §:n kohdat 3 ja 4)*

Ajantasaiset esiintymätiedot malminetsintäalueelta tulee tarkistaa ja huomioida tutkimussuunnitelmaa laadittaessa. Lajitietoa voi tarkastella ja ladata Suomen lajitietokeskuksen Laji.fi-sivuston kautta. Myös ympäristöhallinnon yhteisestä lajitiedon tallennusjärjestelmästä LajiGIS:stä tiedot siirretään kerran viikossa laji.fi -järjestelmään. Laji.fi:ssä on lajiaineistoja myös lukuisista muista lähteistä, esim. museoiden tietokannoista. Suurin osa lajiaineistosta on suoraan kaikkien nähtävissä Laji.fi-sivustolla, mutta sensitiivisten lajien paikkatiedot on karkeistettu esim. 1 km tai 5 km ruudun tarkkuudelle tai joissain tapauksissa salattu kokonaan. Nämä käyttörajoitetut aineistot saa käyttöönsä kirjautumalla Laji.fi-sivustolle ja tekemällä aineistopyynnön tietyltä alueelta.

Yhtiö on teettänyt malminetsintää varten huomattavan laajat kasvillisuusselvitykset. ELY-keskus pitää erinomaisena sitä, että yhtiö on selvittänyt hakemusalueelta muutakin kuin Natura-alueen suojeluperusteita. Korkea tiedon taso mahdollistaa huomionarvoisen kasvilajiston huomioimisen toiminnassa poikkeuksellisen hyvin.

Valtaosa yhtiön teettämässä kartoituksissa löytyneistä huomionarvoisten kasvilajien havainnoista koskee rauhoitettuja kämmeköitä, etenkin vaarantunutta kaitakämmekkää ja silmälläpidettävää suopunakämmekkää. Kairapaikkoja on siirretty lajihavaintojen perusteella siitä, miten vaikutukset on Natura-arvioinnissa arvioitu.

ELY-keskus on todennut Natura-arvioinnista antamassaan lausunnossa, että rauhoitettujen ja uhanalaisten, Natura-luontotyyppien ominaiseen lajistoon kuuluvien kämmeköiden kasvupaikat tulee kiertää niin, että ne jäävät vähintään reittien vaikutusalan ulkopuolelle. Kasvupaikat saattavat olla pistemäistä laajempia, mikä tulee huomioida tarvittavan suojavyöhykkeen leveydessä. Myös yhtiön teettämän luontoselvityksen (Penikoiden kasvillisuusselvitys 2023) tekijät ovat todenneet, että reitin kohdalla voi syntyä haitallisia kasvillisuusvaikutuksia. Reittien sijoittaminen suojavyöhykkeen päähän huomionarvoisen lajiston kasvupaikoista on käytössä kaikkien muidenkin Lapissa toimivien yhtiöiden Natura-alueilla tapahtuvassa malminetsinnässä.

Alueelta tunnetaan jonkin verran valtakunnallisesti uhanalaisten tai silmälläpidettävien sammal-, jäkälä- ja kääpälaajien havaintoja. Vaarantunut sokkelojäkälä kasvaa silikaattikivellä, kantoraippasammal laholla maapuulla, puropussisammal purokivellä ja haaraliuskasammal lähteikössä. Silmälläpidettävät lajit ovat pääosin vanhan metsän lajistoa, joka kasvaa elävillä puilla tai kuolleilla pysty- ja maapuilla. Suunnitellut tutkimukset eivät pääosin vaaranna sammal-, jäkälä- ja kääpälaajien kasvupaikkoja. Yksi sirppikäävän havaintopaikoista sijoittuu hyvin lähelle kairakoneen suunniteltua reittiä. Sirppikäpä kasvaa maapuilla. Yhtiö on todennut Natura-arvioinnissa, että se ei kaada vanhoja, paksuja tai pystyyn kuolleita puita. ELY-keskus suosittelee, että reiteillä olevat mahdolliset maapuut kierrettäisiin, mikäli se on kohtuullisella vaivalla tehtävissä.

Hakemusalueelta ei ole luontodirektiivin liitteen IV (a) lajin viitasammakon havaintoja. Tieto viitasammakon talvehtimiselinympäristöistä Lapissa on hyvin puutteellista. ELY-keskus pitää epätodennäköisenä, että talviaikainen syväkairaus heikentäisi mahdollisia viitasammakon lisääntymis- ja levähdyspaikkoja.

29.2.2024

LAPELY/5302/2021

Salassa pidettävän lausunnon
julkinen versio

Hakemusalueella tai sen läheisyydessä on lintudirektiivin artiklassa 1 tarkoitettujen, luonnonsuojelulain 73 § nojalla rauhoitettujen suuren petolintujen pesäreviirejä. Luonnonsuojelulain 70 § ja lintudirektiivin 5 artiklan mukaan lajien tahallinen häiritseminen erityisesti lisääntymis- tai jälkeläisten kasvatusaikana tai muutoin niiden elämänkierron kannalta tärkeillä paikoilla on kielletty. Natura-arvioinnissa esitetyllä tavalla toimittaessa varmistetaan, että suureen petolintuun ei kohdistu luonnonsuojelulain vastaista seurausta. Koneellinen toiminta luonnon- ja tekopesien 1100 m suojavyöhykkeillä päättyy 15.2. mennessä ja koko lupa-alueella 1.3. mennessä.

ELY-keskus muistuttaa, että suurin osa Suomen pesimälinnuista on luonnonsuojelulailla rauhoitettuja. Rauhoitettua eläinlajia ei saa tahallisesti tappaa tai häiritä. Koska toiminta alueella lopetetaan 1.3. mennessä, tapahtuu valtaosa toiminnasta lintujen lisääntymisajan ulkopuolella.

Yhtiön on todennut hakemuksessaan, että se noudattaa linnuston suhteen ympäristöviranomaisen asettamia määräaikoja ja muita ohjeita.

Ympäristönsuojelulain mukaiset asiat (kaivoslain 11 §:n kohta 1)

Mikäli malminetsinnässä ilmenee öljyvahingon uhka, jota toiminnanharjoittaja ei saa itse torjuttua/hoidettua, tulee siitä tehdä välittömästi ilmoitus hätäkeskukseen. Pienistäkin öljyvahingoista Natura- ja suojelualueella tulisi viipymättä ilmoittaa maanomistajalle ja Lapin ELY-keskukselle.

Veden ottaminen

ELY-keskus ei ole vesitalousasioissa lupaviranomainen vaan se toimii valtion valvontaviranomaisena ja ottaa muun muassa kantaa vesitaloushankkeiden luvanvaraisuuteen tai oikeuden tarpeeseen. Vesilain mukaisen luvan tai oikeuden tarvetta tarkastellaan aina paikka-/tapauskohtaisesti. Vesilain mukainen luvan-/oikeudentarve ratkaistaan lupamenettelyssä. Aluehallintovirasto lupaviranomaisena tai ELY-keskus ja kunnan ympäristönsuojeluviranomainen vesilain valvontaviranomaisina eivät voi antaa yksittäisen hankkeen luvanvaraisuudesta sellaista ennakkotietoa, joka sitoisi lupaviranomaista lupamenettelyssä.

Ilmoitus veden ottamisesta: veden ottaminen vaatii vesilain (587/2011) 2 luvun 15 §:n mukaisesti pinta- ja pohjaveden ottamista koskevan ilmoituksen ELY –keskukselle, jos otettava vesimäärä ylittää 100 m³/vrk, eikä ottaminen edellytä vesilain 3 luvun 2 tai 3 §:n mukaan lupaa.

Oikeus ottaa vettä toisen alueelta: ELY-keskus kiinnittää huomiota vesilain 4 luvun säännöksiin, joiden mukaan, jos pinta- tai pohjavettä otetaan toisen alueelta muuhun kuin tavanomaiseen kiinteistökohtaiseen käyttöön, saattaa olla tarpeen hakea aluehallintovirastolta oikeutta veden ottamiseen toisen alueelta (vesilaki 4 luku 3 § ja 4 §). ELY-keskuksen näkemyksen mukaan vedenkäyttö malminetsinnässä, esimerkiksi

29.2.2024

LAPELY/5302/2021

Salassa pidettävän lausunnon
julkinen versio

kairaus- tai lumetusvetenä, ei lähtökohtaisesti ole rinnastettavissa vesilaissa tarkoitettuun tavanomaiseen kiinteistökohtaiseen vedenkäyttöön.

ELY-keskus edellyttää, että kairausvedenottoa ei tehdä pienitilavuuksista luonnonvesistöistä (vesilaki 2. luku 11 §, 3. luku 2 §). Suojelualueilla kairauksen tarvitsema vesi tulee pääsääntöisesti tuoda alueen ulkopuolelta ja sitten kierrättää.

Maisemaan kohdistuvat vaikutukset

Koska alueella ei tehdä laajalti maahan kajoavia tutkimuksia, esimerkiksi tutkimusojia tai koekuopitusta, ei tutkimuksista aiheudu kaivoslain 11 §:n kohdassa 5 tarkoitettua merkittävää maisemallista haittaa.

Liikennealueet

Alueella ei ole kaivoslain 9 § kolmannen momentin mukaisia liikennealueita.

ELY-keskus esittää lupamääräyksissä huomioitavaksi (HE126/2022)

Malminetsintä tulee tehdä siten, kun se on Natura-arvioinnissa esitetty. Lisäksi tulee ottaa huomioon ELY-keskuksen ja Metsähallituksen Natura-lausunnoissa esiin tuomat asiat.

- Alueella saa kairata korkeintaan 77 kairapaikkaa, joista korkeintaan 66 Natura-alueella. Mahdolliset kairapaikat on esitetty Natura-arvioinnissa. Kairapaikkojen vähäinen siirtäminen on Natura-arvioinnin perusteella tietyissä tapauksissa mahdollista.
- Moottoroitu liikkuminen tapahtuu ainoastaan etukäteen merkittyjä, Natura-arvioinnissa esitettyjä reittejä pitkin. Kairakonetta varten reitit tulee tiivistää tamppaamalla ja tarvittaessa alueen ulkopuolelta tuotavalla keinolumella Natura-arvioinnissa esitetysti.
- Koneellisen malminetsinnän ja moottoroidun malminetsinnän saa aloittaa, kun maa on lumipeitteinen ja roudassa. Se tulee lopettaa 1.3. mennessä.
- Koneellinen toiminta suuren petolinnun luonnon- ja tekopesien 1100 m suojavyöhykkeillä tulee lopettaa 15.2. mennessä.
- Kairauksia saa suorittaa samanaikaisesti korkeintaan kolmella koneella.
- Kairauksessa tulee käyttää soijan talteenottoa ja veden kierrätystä.
- Kairaukset tulee suorittaa koneella, jonka melutaso vastaa Natura-arvioinnin lähtökohtana olleen kairauslaitteiston DE 140 melua.

29.2.2024

LAPELY/5302/2021

Salassa pidettävän lausunnon
julkinen versio

- Pöllöjen ja metson seuranta tulee tehdä vuosittain. Natura-arvioinnissa esitetty tekninen seuranta sekä kasvillisuusvaikutusten seuranta tulee toteuttaa esitetysti. Erillinen seurantasuunnitelma tulee toimittaa luonnonsuojeluviranomaisille ennen malminetsinnän aloittamista. Seurantojen tuloksista tulee raportoida vuosittain.

Malminetsintä edellyttää ympäristöministeriön myöntämää lupaa poiketa alueen rauhoitussäännöksistä (Asetus eräistä valtion omistamille alueille perustetuista soidensuojelualueista 933/1981, 3 §).

Kairaussoija ei saa päästä valumaan puroihin ja muihin vesistöihin missään tilanteessa, eikä muukaan koneellinen tutkimustoiminta ja liikkuminen saa aiheuttaa kuormitusta vesistöihin (kaivoslaki 11 § kohta 3).

Rauhoitettujen kämmeköiden kasvupaikat tulee kiertää niin, että ne jäävät vähintään reittien vaikutusalan ulkopuolelle. Kasvupaikat saattavat olla pistemäistä laajempia, mikä tulee huomioida tarvittavan suojavyöhykkeen leveydessä.

Mikäli malminetsinnässä ilmenee öljyvahingon uhka, jota toiminnanharjoittaja ei saa itse torjuttua/hoidettua, tulee siitä tehdä välittömästi ilmoitus hätäkeskukseen.

Lähteisiin tulee pitää kaikessa maahan kajoavassa toiminnassa suojaetäisyyttä vähintään 30 metriä lähteikön reunasta lukien (VL 2. luku 11 §, kaivoslaki 11 § kohdat 3 ja 4).

Veden ottaminen vaatii pinta- ja pohjaveden ottamista koskevan ilmoituksen ELY-keskukselle, jos otettava vesimäärä ylittää 100 m³/vrk, eikä ottaminen edellytä vesilain 3 luvun 2 tai 3 §:n mukaan lupaa (vesilaki 2. luku 15 §).

Jos pinta- tai pohjavettä otetaan toisen alueelta muuhun kuin tavanomaiseen kiinteistökohtaiseen käyttöön, saattaa olla tarpeen hakea aluehallintovirastolta oikeutta veden ottamiseen toisen alueelta (vesilaki 4. luku 3 § ja 4 §).

Kairausvedenottoa ei saa tehdä pienitilavuuksisista luonnonvesistöistä (VL 2. luku 11 §, 3. luku 2 §, kaivoslaki 11 § kohdat 3 ja 4). Kairauksen tarvitsema vesi tulisi pääsääntöisesti tuoda Natura-alueen ulkopuolelta samasta vesistöalueesta ja sitten kierrättää.

Yhtiön tulee esittää tarkka tutkimussuunnitelma ELY-keskukselle vuosittain hyvissä ajoin, viimeistään kuukausi ennen tutkimuksiin ryhtymistä, jotta ELY-keskus voi valvoa luonnonsuojelulain noudattamista.

- Tutkimussuunnitelmassa tulee noudattaa Natura-arvioinnin hankekuvausta
- Mikäli yhtiö on luontoselvitysten tulosten perusteella tai teknisestä syystä havainnut vähäisen tarpeen muuttaa tutkimussuunnitelmaa siitä, miten se on esitetty Natura-arvioinnissa, tulee yhtiön toimittaa ELY-keskukselle vuosittaisen tutkimussuunnitelman liitteenä selvitys muutosten vaikutuksesta Natura-alueen suojeluperusteisiin

29.2.2024

LAPELY/5302/2021

Salassa pidettävän lausunnon
julkinen versio

Kairausjäljet ja liikkumisen aiheuttamat jäljet malminetsintäalueella tulee saattaa mahdollisimman luonnonmukaiseen tilaan etsintätoiminnan päättyessä alueella. Kairausten jälkeen tulee varmistaa, ettei kairanrei'istä nouse pohjavettä maanpinnalle. Tarvittaessa kairanreiät on tulpattava. Kairauksissa mahdollisesti maahan jätettävät maaputket on katkaistava läheltä maan pintaa.

Vakuus

Kyseessä on luonnonsuojelullisesti arvokas Natura- ja luonnonsuojelualue. Asianmukaisesta riskienhallinnasta ja -torjunnasta huolimatta öljyvahinkoja tapahtuu malminetsinnässä. Vakuuden tulee olla riittävän suuri kattamaan pilaantuneen maaperän puhdistamisen kustannukset. Luonnonsuojelualueella kustannuksiin vaikuttaa esimerkiksi se, että pilaantuneen maaperän puhdistusmenetelmät on suunniteltava ja toteuttava niin, ettei toiminnasta aiheudu lisähaittaa suojeluarvoille ja niistä voi olla tarpeen suorittaa Natura-arviointi.

Muuta huomioon otettavaa

Lapin ELY-keskus toteaa, että kaikessa toiminnassa tulee välttää turmelemasta alueen luontoa enempää kuin tutkimuksen tekemiseksi on välttämätöntä.

ELY-keskus suosittelee, että reiteillä olevat mahdolliset maapuut ja uhanalaisten tai silmälläpidettävien rauhoittamattomien lajien esiintymät kierrettäisiin, mikäli se on kohtuullisella vaivalla tehtävissä.

Maastoliikennelain 5 §:n mukaan käytettäessä maastossa moottorikäyttöistä ajoneuvoa on vältettävä vahingon ja haitan aiheuttamista luonnolle ja muulle ympäristölle. Maastoajoneuvoilla liikkuminen tulee pääsääntöisesti tapahtua olemassa olevilla yksityisteillä, metsäteillä ja jäädytetyillä talviteillä. Maastoliikennelain 4 §:n mukaan maastoliikennelupaa ei tarvita malminetsintäalueella eikä 30 metrin etäisyydellä sen rajasta.

Tämä asiakirja on sähköisesti allekirjoitettu. Merkintä sähköisestä allekirjoituksesta on dokumentin viimeisellä sivulla. Asian on esitellyt ylitarkastaja Riikka Juutinen ja ratkaissut luontoympäristöyksikön päällikkö Jari Pasanen.

Tiedoksi

Kingsrose Exploration, VesaTuhkanen
Metsähallitus/Luontopalvelut, kirjaamo, Pauliina Kulmala
Ympäristöministeriö, kirjaamo, Hanna-Leena Keskinen, Ilona Latsa

Tämä asiakirja LAPELY/5302/2021 on hyväksytty sähköisesti / Detta dokument LAPELY/5302/2021 har godkänts elektroniskt

Juutinen Riikka 29.02.2024 16:05

Pasanen Jari 29.02.2024 16:04

Asiakirjan ovat allekirjoittaneet

Nimi	Tunnistautuminen	Aika
KARL MIKAEL HANSSON NORDSTRÖM	Telia Tunnistus	29.02.2024 16:24:30 UTC+02:00



Tämä dokumentti on sähköisesti allekirjoitettu

Sisällys: - Kansilehti (1 sivu)
- Alkuperäinen dokumentti (7 sivua)

Kansilehden sivu 1/1

29.2.2024

MH 3444/2022

Metsähallitus
kirjaamo@metsa.fi

Turvallisuus- ja kemikaalivirasto (Tukes)
kaivosasiat@tukes.fi

Lausuntopyyntö 24.1.2024

Metsähallituksen lausunto malminetsintälupahakemuksesta Ala-Penikka (ML2021:0132), Kingsrose Exploration Oy, Simo

Turvallisuus- ja kemikaalivirasto (Tukes) pyytää Metsähallitukselta kaivoslain (621/2011) 37 §:n nojalla lausuntoa Simon kunnan alueelle kohdistuvasta Kingsrose Exploration Oy:n (jäljempänä yhtiö) Ala-Penikka (ML2021:0132) -nimisen malminetsintälupahakemuksesta.

Malminetsintälupa-alueen pinta-ala on noin 199 hehtaaria, ja se sijaitsee suurelta osin Metsähallituksen Luontopalvelujen hallinnassa olevalla kiinteistöllä 751-891-1-4. Yhtiö otaksuu alueella esiintyvän palladiumia, platinaa, rodiumia, kultaa, kuparia, nikkeliä ja hopeaa. Hakemusasiakirjan mukaan alueella käytettäviä tutkimusmenetelmiä ovat geofysiikan tutkimukset, geologinen kartoitus, syväkairaukset.

Metsähallituksen lausunto

Metsähallitus antaa lausunnon malminetsintälupahakemuksesta soidensuojelualueen haltijana sekä maakotkan asiantuntijaviranomaisena ja lajin seurannasta vastaavana tahona.

Luonnonsuojelulain huomioiminen

Sen lisäksi mitä kaivoslaissa säädetään, sovelletaan kaivoslain mukaista lupa-asiaa ratkaistaessa ja muutoin kaivoslain mukaan toimittaessa muun muassa luonnonsuojelulakia (9/2023, LSL). Kaivoslain muuttamista koskevassa hallituksen esityksessä (HE 126/2022) todetaan luonnonsuojelulain soveltamisesta, että ”- Tämä edellyttää kaivosviranomaisen muun muassa asettavan riittävän tarkkoja lupamääräyksiä sen varmistamiseksi, ettei luvan mukainen toiminta aiheuta luonnonsuojelulaissa kiellettyä seurausta”. Metsähallitus toteaa, että

29.2.2024

MH 3444/2022

malminetsintäluvassa annettavin määräyksiin tulisi huomioida muun muassa luonnonsuojelulain Natura 2000-alueita (34 §, 35 §), soidensuojelualuetta (138 §, asetus 676/1981) sekä eliölajien suojelua (70 §, 74 §, 76–78 §) koskevat säännökset.

Natura 2000 -alue

Malminetsintälupahakemusalue sijaitsee Martimoaapa-Lumiaapa-Penikat -nimisellä Natura 2000 -alueella (FI1301602), joka on perustettu erityisten suojelutoimien alueeksi (SAC). Alue on myös ilmoitettu komissiolle lintudirektiivin mukaisena erityisenä suojeluna (SPA-alue). Natura -alueen pinta-ala on 14086 hehtaaria.

Malminetsinnän vaikutuksia on arvioitu WSP Finland Oy:n laatimassa 18.8.2022 päivätyssä ja 10.8.2023 täydennetyssä Natura-arvioinnissa. Metsähallitus on antanut luonnonsuojelulain 65 §:n mukaiset lausunnot laadituista arvioinneista 1.12.2022 ja 19.12.2023. Täydennettyä arviointia koskevan lausunnon johtopäätöksissä Metsähallitus on todennut, että huolimatta Natura-arviointiin sisältyvästä epävarmuudesta, sitä voidaan pitää riittävänä sen arvioimiseksi heikentääkö Ala-Penikan alueella toteutettava ensimmäisen lupakauden malminetsintä niitä luonnonarvoja, joiden perusteella Martimoaavan Natura-alue on hyväksytty Natura 2000 -verkostoon. Natura-arviointiin liittyvää epävarmuutta voidaan suuren petolinnun ja huuhkajan osalta vähentää jatkamalla lajien seurantaa.

Martimoaavan-Lumiaavan-Penikoiden soidensuojelualue

Metsähallituksen Luontopalvelujen hallinnassa oleva alue on perustettu soidensuojelualueeksi lailla eräiden valtion omistamien alueiden muodostamisesta soidensuojelualueiksi (676/1981). Soidensuojelualuetta koskevat rauhoitussäännökset on annettu asetuksessa eräistä valtion omistamille alueille perustetuista soidensuojelualueista (933/1981). Rauhoitussäännösten mukaan geologinen tutkimus ja malminetsintä soidensuojelualueella edellyttävät ympäristöministeriön lupaa. Metsähallituksen näkemyksen mukaan ympäristöministeriön myöntämän luvan tarve tulee kirjata malminetsintälupaan.

Lajit ja luontotyytit

Luonnonsuojelulain 76 §:n mukaan viranomaisten on otettava huomioon uhanalaiset eliölajit asianmukaisen lain mukaisessa lupaharkinnassa. Säännöksen tarkoituksena on korostaa uhanalaisten eliölajien asemaa muun muassa kaivoslain mukaisessa päätöksentekomenettelyssä. Metsähallituksen näkemyksen mukaan tämä tarkoittaisi

29.2.2024

MH 3444/2022

esimerkiksi uhanalaisten lajien aiempaa parempaa huomioimista malminetsintäluvassa annettavissa määräyksissä.

Malminetsintälupahakemuksen mukaan hakemuksen liitteenä olevassa Natura-arviossa on esitetty tarkka tutkimussuunnitelma sisältäen kairauspaikkojen sijainnit sekä kulkureitit kairauspaikoille. Viranomaisille on toimitettu kairauspaikat ja reitit myös paikkatietoaineistona. Aineistot poikkeavat toisistaan, ja etenkin reittien osalta jää epäselväksi mitä kautta kairakoneiden on varsinaisesti suunniteltu kulkevan pisteeltä toiselle. Metsähallitus korostaa, että suunnitelluista toimista esitettävien tietojen ajantasaisuus ja yksiselitteisyys ovat välttämättömiä, jotta niiden vaikutuksia alueen suojeluarvoihin pystytään arvioimaan.

Hakemusalueella esiintyy uhanalaisia kasvilajeja sekä luonnonsuojelulailta rauhoitettuja kasvilajeja, joiden hävittäminen on kielletty (74 §). Metsähallitus pitää hyvänä sitä, että hakemusalueella on tehty kattavasti uhanalaisen ja huomionarvoisen putkilokasvilajiston kartoitusta myös muiden kuin Natura-alueen suojeluperusteena olevien lajien osalta. Suunnitelluilla kairauskoneen reiteillä on yhtiön teettämän selvityksen (Penikoiden kasvillisuusselvitys 2023) mukaan runsaasti uhanalaisen, luonnonsuojelulailta rauhoitetun kaitakämmekän sekä rauhoitetun valkolehdokin esiintymiä. Kyseisen selvityksenkin mukaan kasveihin voi konereiteillä kohdistua lumen tiivistymisestä ja maan painumisesta johtuvia haittavaikutuksia. Metsähallitus edellyttääkin, että koneiden kulku uhanalaisten ja rauhoitettujen kasviesiintymien päällä estetään lupamääräyksin ja varmistetaan toiminnan riittävät suojaetäisyydet suojeltuihin kasvilajeihin. On myös otettava huomioon se, että luontoselvityksessä rauhoitettujen ja uhanalaisten kasvilajien esiintymät on esitetty kulkureitin varrella sijaitsevinä pisteinä, kun kasvustot voivat tosiasiaassa olla tätä laajempia.

Hakemusalueen välittömässä läheisyydessä on lintudirektiivin artiklassa 1 tarkoitetun ja luonnonsuojelulain nojalla rauhoitetun suuren petolinnun pesäreviiri. Luonnonsuojelulain 39 §:n ja lintudirektiivin artiklan 5 mukaan mm. lajin tahallinen häiritseminen, erityisesti lisääntymis- tai jälkeläisten kasvatusaikana tai muutoin sen elämänkierron kannalta tärkeillä paikoilla on kielletty. Metsähallituksen näkemyksen mukaan pesintäaikana 15.2.–31.7. malminetsintätoimenpiteitä ja siihen liittyvää liikkumista tulee rajoittaa lupamääräyksin vähintään 1100 metrin suojavyöhykkeellä uhanalaisen petolinnun pesäpuista. Tämä koskee sekä koneellista liikkumista, että esimerkiksi hiihtäen tehtäviä mittauksia. Metsähallitus korostaa, että pesinnän häiriöttömyyttä tarkasteltaessa pesäpuun ympärillä olevaan 1100 metrin suojavyöhykkeeseen ei pidä asennoitua absoluuttisena turvarajana. Alkujaan 1100 metrin suojavyöhyke on otettu käyttöön metsätaloustoiminnassa, joka on yleensä kertaluontoista tai vain harvoin tapahtuvaa toimintaa. Malminetsintä taas voi jatkaa linnun ydinreviirillä vuosikautia, mikä voi muuttaa pesäpaikan käyttökelpoisuuteen lajin näkökulmasta. Petolinnun pesinnälle aiheutuva häiriö tulee arvioida kunkin hankkeen yhteydessä tapauskohtaisesti huomioiden muun muassa maaston avonaisuus (esim.

29.2.2024

MH 3444/2022

näköyhteys pesälle) sekä huomioiden myös se, että yksilöiden reagoinnissa voi olla huomattavia eroja.

Metsähallitus pitää hyvänä sitä, että yhtiö sitoutuu malminetsintähakemuksen liitteenä olevan hankesuunnitelman mukaan seuraamaan kaikkia malminetsinnän vaikutuksia huolellisesti ja muuttamaan toimintaa tarvittaessa niin, ettei merkittäviä haittavaikutuksia pääse syntymään. Metsähallitus edellyttää, että toiminta alueella perustuu vuosittain päivitettävään tietoon hakemusalueen huuhkajareviireistä. Lupamääräyksiin tulee varmistaa, että mikäli selvityksissä havaitaan huuhkajan pesivän alueen läheisyydessä, tulee kaikki toiminta ja liikkuminen lopettaa luonnonsuojeluviranomaisten kanssa sovittavalla suojavyöhykkeellä 1.3.–30.6. välisenä aikana.

Kulttuuriperintö

Yhtiö on teettänyt hakemusalueelta vuonna 2023 aikaisemmin alueella tehtyjä arkeologisia inventointeja täydentävän arkeologisen inventoinnin (Keminmaa & Simo Penikat Malminetsintäalueiden arkeologinen inventointi 2023). Raportti ei sisällä kulkulokia, mutta maastotöiden kuvauksen perusteella kaikkia kairauspaikkoja ja ajoreittejä ei ole hakemusalueelta tarkastettu. Ala-Penikan alueella on tarkastettu vain tunnettujen kiinteiden muinaisjäännösten läheiset alueet vaaran eteläosan rakkavikoilla ja sen eteläpuolella sekä lakialueella. Muualla hakemusalueella voi siis edelleen olla ennestään tuntemattomia kiinteitä muinaisjäännöksiä, joita ei ole huomioitu hankesuunnitelmassa.

Hakemusalueella sijaitsee kahdeksan muinaismuistolain rauhoittamaa kiinteää muinaisjäännöstä, jotka on merkitty Museoviraston muinaisjäännösrekisteriin:

Ala-Penikkavaaran laki, muinaisjäännöstunnus 1000010093

Ala-Penikkavaara 2, muinaisjäännöstunnus 1000010094

Ala-Penikkavaara 3, muinaisjäännöstunnus 1000010095

Ala-Penikkavaara 6, muinaisjäännöstunnus 1000045722

Ala-Penikkavaara 7, muinaisjäännöstunnus 1000045723

Ala-Penikkavaara 8, muinaisjäännöstunnus 1000045726

Ala-Penikkavaara 9, muinaisjäännöstunnus 1000045729

Ala-Penikkavaara 10, muinaisjäännöstunnus 1000049814

Malminetsintälupahakemuksen kohdasta 2.5 puuttuu näistä kohteet Ala-Penikkavaara 6–10. Hakemusalueella sijaitsevaksi mainittu kiinteä muinaisjäännös, Ala-Penikka Struven ketjun piste 1000016410, ei sijaitse hakemusalueella.

29.2.2024

MH 3444/2022

Alueella olevat muinaisjäännökset ovat erilaisia kivirakenteita, joita luonnonlumi tai keinolumi eivät suojaa vaurioitumiselta. Kiinteillä muinaisjäännöksillä ei saa suorittaa kajoavia toimenpiteitä eikä niiden yli tai välittömään läheisyyteen saa osoittaa kulkureittejä. Osa suunnitelluista ajoreiteistä kulkee kiinteiden muinaisjäännösten päällä tai hyvin lähellä niitä, mikä voi vaarantaa niiden säilymisen. Metsähallitus edellyttää, että lupamääräyksiin varmistetaan koneellisen toiminnan riittävät suojaetäisyydet muinaisjäännöksiin.

Kaivoslain mukaiset asiat

Tutkimusten ajankohdat ja menetelmät

Metsähallituksen näkemyksen mukaan sallittuja ovat vain ne malminetsintämenetelmät, joiden vaikutukset on asianmukaisesti arvioitu Natura-arvioinnin yhteydessä. Sallittujen tutkimusmenetelmien lisäksi lupamääräyksissä tulee antaa kairauspaikkojen enimmäismäärät, syväkairauksessa käytettävien kairausyksiköiden enimmäismäärä sekä rajattava tutkimusten ajankohdat Natura-arvioinnissa esitetyn mukaisesti.

Natura-arvioinnissa kuvatut muun muassa kairauksessa käytettävän veden ja kairaussoijan käsittelyä koskevat menetelmät ovat Metsähallituksen näkemyksen mukaan sellaisia hyviä käytänteitä, joilla voidaan vähentää malminetsinnästä aiheutuvia ympäristövaikutuksia, ja jotka tulisi kaivoslain 51.3 §:n mukaisesti huomioida malminetsintämenetelmiä koskevia lupamääräyksiä annettaessa.

Tutkimustöistä ilmoittaminen

Metsähallitus vastaa luonnonsuojelualueverkoston hallintaan, käyttöön ja hoitoon liittyvistä tehtävistä ja muista luonnonsuojelulaisissa osoitetuista viranomaistehtävistä (LSL 9 §) ja on siten kaivoslain 51.2 §:n 7 kohdan tarkoittama viranomainen. Malminetsintäluvassa annettavalla määräyksellä tulee varmistaa, että luvan haltija ilmoittaa maastotöistä Metsähallitukselle hyvissä ajoin eli noin kuukausi ennen toiminnan aloittamista. Näin Metsähallituksella on mahdollisuus valvoa luonnonsuojelulain noudattamista valtion luonnonsuojelualueella luonnonsuojelulain 122 §:n mukaisesti.

Maastoliikenne

Kaivoslain esitöiden (HE 273/2009 vp.) mukaan kaivoslain 51 §:n nojalla malminetsintäluvassa olisi mahdollista antaa tarvittavat moottoriajoneuvolla

liikkumista rajoittavat määräykset, esimerkiksi silloin kun alueella tiedetään olevan arvokkaita kasvi- ja linnustokohteita. Metsähallituksen näkemyksen mukaan malminetsintäluvassa annettavalla määräyksellä tulee rajata maastoliikennelain (1710/1995) 4 §:n mukaista oikeutta siten, että Natura-alueella maastoliikenne tapahtuu Natura-arvioinnissa esitetyn mukaisesti. Maastoliikenne tulee olla sallittua vain lumipeitteisenä aikana maaperän ollessa roudassa. Maastoliikenteessä on noudatettava ennalta suunniteltuja ja tarkastettuja reittejä, jotka on esitetty Natura-arvioinnissa.

Turvallisuuden parantaminen

Kaivoslain 11.2 §:n 1 kohdan nojalla ihmisten terveydelle ei saa aiheuttaa haittaa eikä yleistä turvallisuutta vaarantaa. Metsähallitus edellyttää, että syväkairauksissa käytettävät maaputket katkaistaan mahdollisimman läheltä maanpintaa ja putkien päät tulpataan.

Vahinkojen ehkäiseminen ja niistä ilmoittaminen

Tutkimustoiminta tulee suunnitella siten, että puustolle aiheutuvat vahingot olisivat mahdollisimman vähäisiä. Toiminnanharjoittajan tulee kaikilta osin vastata aiheuttamistaan vahingoista. Tutkimussuunnitelman toteutumisesta raportoidessa on Metsähallitukselle ilmoitettava myös mahdollisesti aiheutuneista maasto- ja puustovaurioista tai muista vahingoista.

Työkoneissa tulee olla asianmukaiset öljyvahinkojen torjuntavarustukset, kuten öljynimeytyskangas ja vuotoaltaat kairakoneen alla. Kairauspisteet, koneiden kulkureitit ja tienvarsien parkkialueet tulee tarkistaa nopeasti kairauksen päätyttyä. Metsähallitus edellyttää, että toiminnassa tapahtuvista poikkeustilanteista, esimerkiksi polttoainevuodoista tai muista onnettomuuksista, jotka voivat vaikuttaa alueen luonnonoloihin, tulee ilmoittaa välittömästi hätäkeskuksen lisäksi myös Metsähallitukselle.

Vakuus

Kaivoslain 107 §:n mukaisen vakuuden tulee olla riittävä turvaamaan jälkitoimenpiteet ja mahdollisesta toiminnasta aiheutuneet vahingot ja haitat. Vakuuden suuruutta määritettäessä tulee huomioida alueen luonnonsuojelullinen arvo, malminetsinnän intensiteetti sekä alueen luonnontilaan palauttamisen kustannukset. Ala-Penikan malminetsintäalue sijoittuu kokonaisuudessaan Natura 2000 -verkostoon kuuluvalla alueella. Malminetsintäalueella on siten jo tästä syystä sellaisia erityispiirteitä, joita koskevat seikat tulee ottaa huomioon vakuutta asetettaessa ja riittävän vakuuden määrää arvioitaessa.

29.2.2024

MH 3444/2022

Lausunnon valmisteluun ovat osallistuneet Luontopalvelujen Luvat ja lausunnot -tiimin maankäytön erityisasiantuntija Pauliina Kulmala sekä palveluomistaja Liinu Törvi.

Mikael Nordström
asiointijohtaja
Metsähallitus, Luontopalvelut

Tiedoksi Lapin ELY-keskus, kirjaamo, Riikka Juutinen

4077/12.03.03.00.01/2023
LAUSUNTO 1.3.2024

Turvallisuus- ja kemikaalivirasto (Tukes)
Valtakatu 2
96100 Rovaniemi
(kaivosasiat@tukes.fi)

SIMO, ALA-PENIKAT, MALMINETSINTÄLUPA – ML2021:0132

Turvallisuus- ja kemikaalivirasto (Tukes) on pyytänyt Tornionlaakson museolta kaivoslain (10.6.2011/621) 37 §:n nojalla lausuntoa Simon kunnan Ala-Penikoiden alueelle kohdistuvasta malminetsintälupahakemuksesta. Liitteenä lausuntopyynnössä on malminetsintälupahakemus, jossa kartalla merkittynä malminetsintälupahakemusalue, Natura-arviointi sekä arkeologiset inventoinnit vuosilta 2022 (Metsähallitus Luontopalvelut) ja 2023 (Mikroliitti Oy). Tornionlaakson museo toimii alueellisena vastuumuseona ja lausuu asiasta arkeologisen kulttuuriperinnön, rakennetun kulttuuriympäristön ja maiseman osalta.

Malminetsintäalue sijaitsee Simon kunnassa Lumiaavan soidensuojelualueen lounaiskulmassa Penikoiden vaara-alueella. Kingsrose Exploration Oy hakee malminetsintälupaa alueelle, joka on pinta-alaltaan 199,405 ha.

Lausuntopyynnön mukaan tutkimus tapahtuu neljän vuoden ajanjaksossa. Maaperään kohdistuvia työtapoja ovat syväkairaukset (timanttikairaus). Alueella ei tulla tekemään tutkimusojia tai koekuopitusta. Natura-alueella koneilla liikutaan vain talviolosuhteissa, kun maan jäätyminen ja lumipeite suojaavat maanpintaa ja kasvillisuutta. Kairausreitit ja -paikkoja vahvistetaan jokivedestä tehdyllä keinolumella.

Suunnittelutilanne, rakennettu kulttuuriympäristö ja maisema

Malminetsintälupahakemuksen kohteena oleva alue sijaitsee reilut 15 kilometriä Simon kuntakeskuksesta pohjoiseen Pömiössä. Alueella on voimassa Länsi-lapin maakuntakaava (2015). Alueella ei ole tarkempaa kaavaa. Maakuntakaavassa kohdealue sisältyy *Luonnonsuojelualueeseen* (SL 4045) sekä *Kaivostoiminnan kehittämisvyöhykkeeseen* (ek). Maakuntakaavassa on osoitettu alueelle myös *Muinaismuistokohde* (SM 3606). *Merkinnällä osoitetaan muinaismuistolain nojalla suojeltuja maakuntakaavaan valittuja alueita tai kohteita. Kiinteät muinaisjännökset ovat muinaismuistolain (295/63) nojalla rauhoitettuja.*

Lähimmät valtakunnallisesti merkittävät rakennetut kulttuuriympäristöt (RKY2009) ja valtakunnallisesti arvokkaat maisema-alueet (VAMA2021) sijaitsevat Simon keskustaajamassa ja Simoniemessä. Lähimmät maakunnallisesti merkittävät rakennetut kulttuuriympäristöt ja maisema-alueet sijaitsevat Simojokivarressa, noin 12 kilometriä hankealueesta itään ja lounaaseen. Lähimmät paikallisesti merkittävät rakennetun

kulttuuriympäristön kohteet sijaitsevat Pömiössä, Viantiejokivarressa noin 1,5 kilometriä lounaaseen.

Lupahakemusalueella on sijainnut ainakin 1900-luvun puolivälissä rakennuksia, mahdollisesti palovartiointiin tai vastaavaan liittyviä. Osa rakennuksista on mahdollisesti vielä jäljellä. Museolla ei ole tiedossa kohteiden tarkempi luonne, mutta esimerkiksi palovartiointiin liittyvillä rakennuksilla tai rakennelmilla voidaan katsoa olevan paikallista kulttuurihistoriallista merkitystä. Mikäli alueella on tällaista vanhempaa rakennuskantaa, tulee ne huomioida ajolinjojen suunnittelussa.

Arkeologinen kulttuuriperintö

Malminetsintälupahakemuksen varausalueelta on suoritettu arkeologinen inventointi Metsähallituksen Luontopalvelujen toimesta vuonna 2022 ja Mikroliitti Oy:n 22.-26.5.2023. Inventoinnissa vuonna 2022 löydettiin neljä uutta kiinteää muinaisjäännettä ja vuonna 2023 havaittiin kolme aiemmin tuntematonta muinaisjäännettä.

Kokonaisuudessaan malminetsintäalueelta tunnetaan kymmenen muinaismuistolain (295/1963) rauhoittamaa kiinteää muinaisjäännettä. Lähellä Ala-Penikan lakea pohjoispuolen rinteessä sijaitsee kivistä ladottu vallikehä, mahdollinen asumuksen jäännös **Ala-Penikkavaaran laki** (*tunnus muinaisjäännesrekisterissä 1000010093*). Vaaran laella on Struven ketjun piste **Ala-Penikka** (*tunnus muinaisjäännesrekisterissä 1000016410*).

Suunnittelualueen kaakkoisosissa linjan vieressä olevalla rakka-alueella sijaitsee seitsemän muinaisjäännekohtetta **Ala-Penikkavaara 2, 3, 6, 7, 8, 9 ja 10** (*tunnukset muinaisjäännesrekisterissä 1000010094, 1000010095, 1000045722, 1000045723, 1000045726, 1000045729 ja 1000049814*). Kohteet ovat rakkakuoppia ja kivilatomuksia.

Hakemusalueen etelärajan tuntumassa sijaitsee kivilatomus **Ala-Penikkavaara 5** (*tunnus muinaisjäännesrekisterissä 1000010097*).

Alueen muinaisjäännekset ovat tyypillisesti rakkakivikkoon kaivettuja kuoppia tai kivistä ladottuja rakenteita. Nämä kohteet ovat herkkiä vahingoittumaan koneilla kulkiessa myös talviaikaan. Tornionlaakson museo ohjeistaa, että koneiston ajolinjat tulee suunnitella niin, että muinaisjäännekohtien päältä ei ajeta ja mahdollisuuksien mukaan hyödynnettäisiin jo olemassa olevia teitä ja kulku-uria.

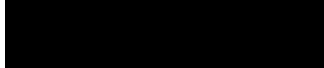
Tornionlaakson museo katsoo aiheelliseksi yleisellä tasolla muistuttaa, että muinaismuistolain (295/1963) 1 §:n mukaisesti ilman muinaismuistolain nojalla annettua lupaa on muinaisjäännekohtien kaivaminen, peittäminen, muuttaminen, vahingoittaminen, poistaminen tai muu kajoaminen kielletty. Lisäksi muinaismuistolain 14 §:n mukaisesti, jos maata kaivettaessa tai muuta työtä suorittaessa tavataan kiinteä muinaisjäänne, jota aikaisemmin ei ole tunnettu, on työ kohteen luona keskeytettävä välittömästi ja löydöstä on viipymättä tehtävä ilmoitus joko Museovirastolle tai alueellisen vastuumuseon (Tornionlaakson museo) arkeologille. Niin ikään muinaismuistolain 16 §:n mukaisesti, jos alueelta löydetään muinaisesineeksi epäilty esine, tai sellaisen

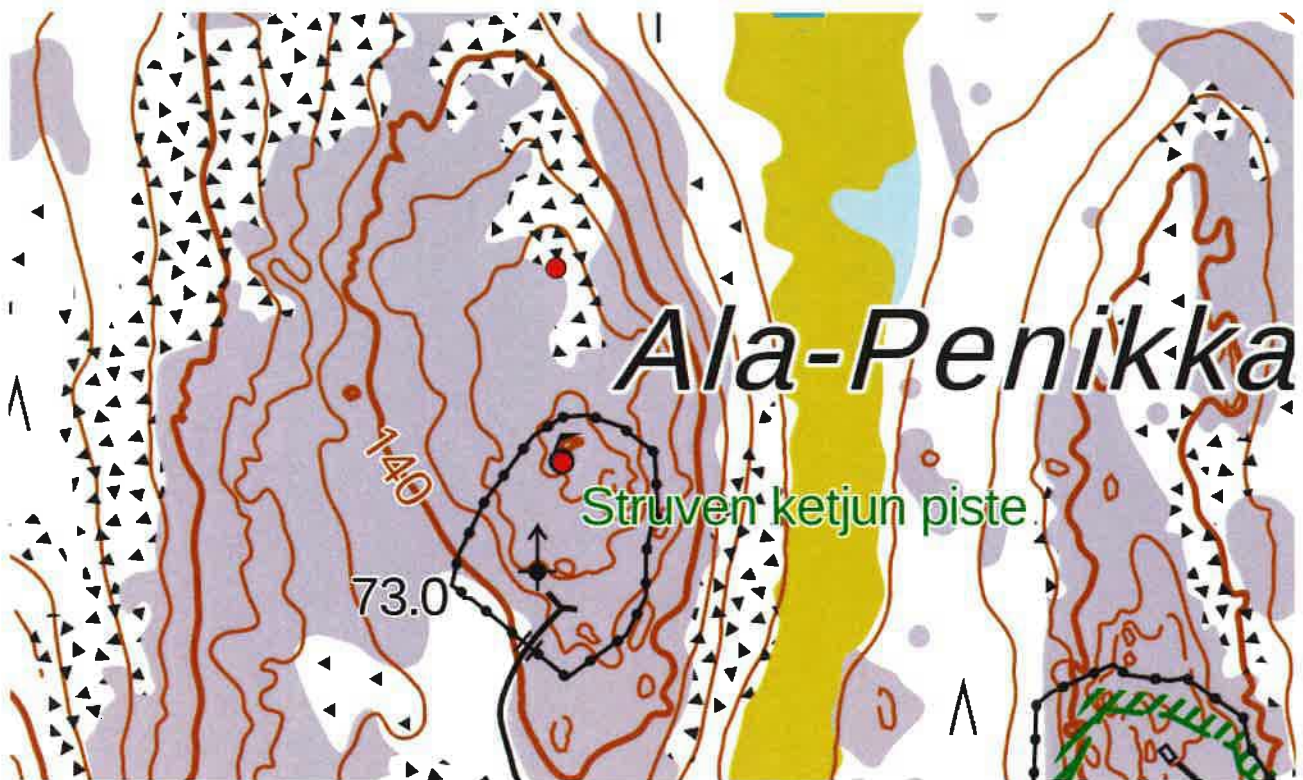
katkelma, on kaivuu paikalla lopetettava välittömästi ja otettava yhteys joko Museo-
virastoon tai alueellisen vastuumuseon arkeologiin.

Lausunnon valmisteluun on osallistunut rakennetun kulttuuriympäristön ja maiseman
osalta rakennustutkija Teija Ylimartimo.

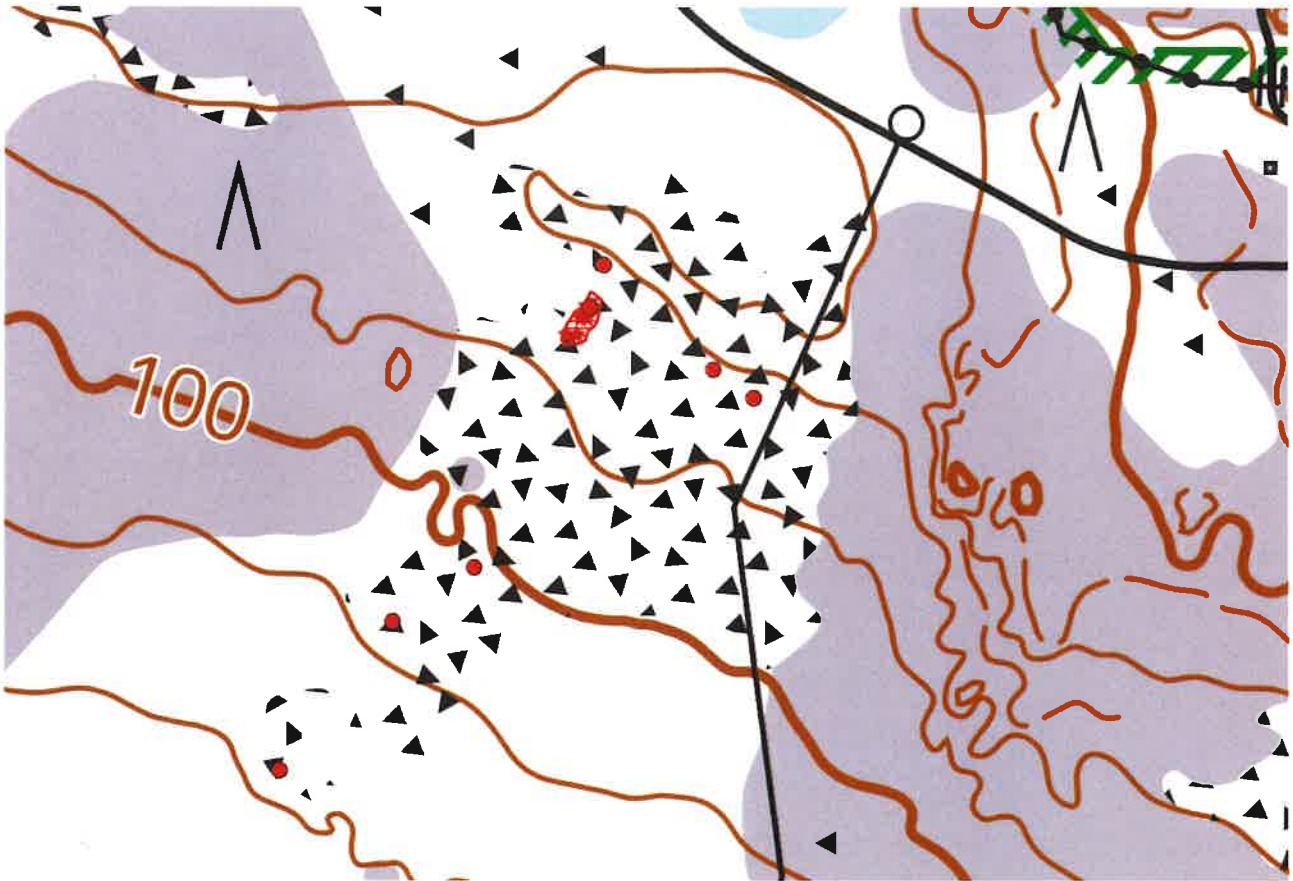
Tornionlaakson museo suorittaa lausumillaan kohteilla tarkastuksia lausunnon anta-
misen jälkeen. Yhteyshenkilönne Tornionlaakson museossa on vs. arkeologi Laura
Ohenoja (laura.ohenoja@tornio.fi, puh. 040 482 0773).


Titta Kallio-Seppä
museonjohtaja

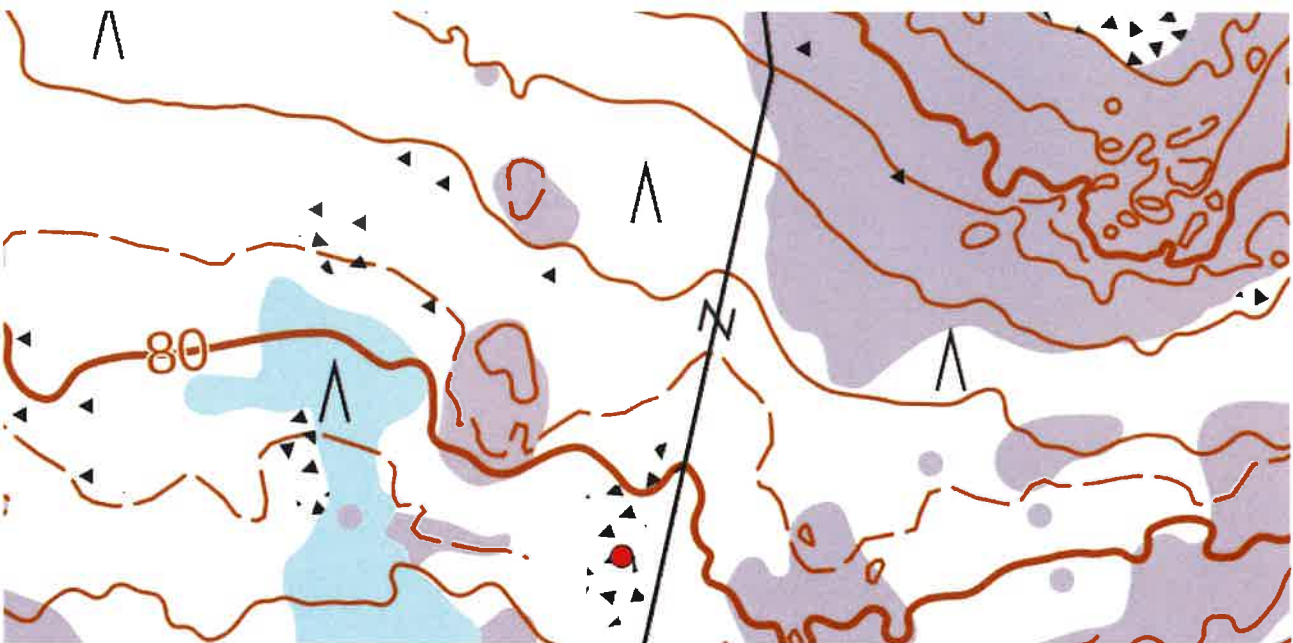

Laura Ohenoja
arkeologi, vs.



Malminetsintälupa-alueen pohjoisosassa sijaitsevat muinaisjännökset **Ala-Penikkavaaran laki** ja
Struven ketjun piste **Ala-Penikka** merkitty karttaan punaisilla ympyröillä. (kartta.museoverkko.fi)



Suunnittelu-alueen kaakkoisosassa Rakkakivikossa sijaitsevat muinaisjäännöskohteet **Ala-Penikkavaara 2, 3, 6, 7, 8, 9 ja 10**. Kohteet merkitty karttaa palloina ja alueena.
(kartta.museoverkko.fi)



Hakemusalueen etelärajan tuntumassa sijaitsee kivilatomus **Ala-Penikkavaara 5**.
(kartta.museoverkko.fi)

Tiedoksi Kingsrose Exploration Oy, Vesa Tuhkanen
Museovirasto, Kulttuuriympäristön suojelu yksikkö
Lapin ELY-keskus, Maankäyttö ja ympäristövaikutukset
Simon kunta

KAIVOSLAIN (621/2011) MUKAINEN VAKUUS

Kaivoslain 10 luvun 107 §:n mukaan malminetsintäluvan haltijan on asetettava vakuus mahdollisen vahingon ja haitan korvaamista sekä jälkitoimenpiteiden suorittamista varten, jollei tätä ole pidettävä tarpeettomana toiminnan laatu ja laajuus, toiminta-alueen erityispiirteet, toimintaa varten annettavat lupamääräykset ja luvan hakijan vakavaraisuus huomioon ottaen.

Tukes määrää malminetsintäluville asetettavaksi lupakohtaisen vakuuden. Vakuus tulee asettaa pankkitalletuksena Turvallisuus- ja kemikaalivirastolle kaivoslain (621/2011) 15 §:ssä tarkoitettujen jälkitoimenpiteiden sekä 103 §:ssä tarkoitetun vahingon ja haitan korvaamista, sekä muiden kaivoslakiin perustuvien velvoitteiden täyttämistä varten.

Talletus tulee tehdä pankkiin Turvallisuus- ja kemikaaliviraston hyväksi. Pankin tai tilin omistajan tulee toimittaa tilivarojen panttausilmoitus avatusta vakuustilistä Turvallisuus- ja kemikaalivirastolle (os. PL 66, 00521 Helsinki) sekä antaa sitoumus, jolla se luopuu kuittausoikeudesta kyseiseen tiliin. Vakuustili ei saa olla määräaikainen.

Tilivarojen panttausilmoituksen allekirjoittaa pankin edustaja sekä pantattavan tilin omistaja, eli luvan saajayhtiön kaupparekisteriotteessa mainittu henkilö(t) joilla on nimenkirjoitusoikeus.

Vakuus on asetettava viimeistään 30 päivänä siitä, kun malminetsintälupa on tullut lainvoimaiseksi.

Tukesille vakuutta varten toimitettavat asiakirjat:

- Pankin tilivarojen panttausilmoitus (alkuperäinen kappale allekirjoituksin)
- Pantinantajan kaupparekisteriote

Asiakirjat tulee toimittaa Turvallisuus- ja kemikaalivirastolle osoitteeseen PL 66 (Opastinsilta 12B), 00521 Helsinki.