

KUULUTUS

Turvallisuus- ja kemikaalivirasto (Tukes) kuuluttaa kaivoslain (10.6.2011/621) 40 §:n nojalla

Malminetsintälupahakemuksen

Hakija: Firefox Gold Oy
Lupa-alueen nimi: Sikavaara N
Lupatunnus: ML2022:0087
Alueen sijainti ja koko: Kittilä, 271,18 ha.

Kuvaus hakemuksen mukaisesta toiminnasta

Hakija etsii alueelta mm. kultaa, sinkkiä, hopeaa, kuparia, kobolttia, nikkeliä ym. platinaryhmän metalleja. Tutkimusmenetelmät ovat tavanomaisia malminetsinnän tutkimusmenetelmiä, kuten lohkare-etsintää, paljastumakartoitusta, kairaus ja pohjajamareeninäytteenottoa.

Mielipiteet ja muistutukset

Mielipiteet ja muistutukset hakemuksesta voi lähettää 18.12.2024 mennessä lupatunnus mainiten Tukeisiin, osoitteeseen PL 66 (Opastinsilta 12B) 00521 Helsinki, tai sähköisesti doc-tai rtf-tiedostona osoitteeseen kaivosasiat@tukes.fi

Hakemuksen nähtävilläolo

Hakemusasiakirjat ovat nähtävänä Tukesin internet-sivuilla:
<https://tukes.fi/malminetsintaluvat-ja-valtaukset>

Tieto kuulutuksesta julkaistaan Kittilän kunnan verkkosivuilla.

Lisätietoja Esa Tuominen puh. 029 5052 018 esa.tuominen@tukes.fi tai kaivosasiat@tukes.fi

Kuulutettu 11.11.2024

Pidetään nähtävänä 18.12.2024 asti.

Tiedoksisaannin katsotaan tapahtuneen seitsemäntenä (7) päivänä kuulutuksen julkaisusta.

MALMINETSINTÄ- LUPAHAKEMUS

HUOM!

Ennen lomakkeen täyttämistä, tutustu erilliseen liitteeseen: [Huomioitavat lain ja asetuksen kohdat](#) (klikkaa linkkiä).

Uusi malminetsintälupahakemus

Jatkoaikahakemus
(valtaus, malminetsintälupa)

Liittyvä lupatunnus

ML2022:0087-01

1. Tiedot hakijasta ja tämän edellytyksistä haettavaan toimintaan

1.1 Hakija (ei sivuliike)

Firefox Gold Oy

1.2 Yhteystiedot (osoite ja puhelinnumero)

PL 3
33211 Tampere
050-3730777

1.3 Kotipaikka

Tampere

1.4 Sähköposti

mikko@firefoxgold.com

1.5 Y-tunnus

2899509-7

1.6 Virkatodistus (liitteenä)

1.7 Kaupparekisteriote (liitteenä)

1.8 Malminetsinnän rahoitus esitettyyn toimintaan

Firefox Gold rahoittaa hakemusalueen tutkimukset itse

1.9 Henkilöstö ja sen asiantuntemus

Mikko Nenonen, FM geologi
Juuso Uusikorpi, FM geologi

2. Alue, sen sijainti ja sen käyttöä mahdollisesti koskevat rajoitukset

2.1 Hakijan ehdotus nimeksi

Sikavaara N

2.2 Hakemusmusalueen pinta-ala ja sijainti

271.18 ha. Alue sijaitsee Kittilän kunnan alueella, Lapin läänissä, Jeesiöjärven kylästä länteen

2.3 Kaavoitustilanne

Ei kaavoitettu

2.4 Luonnonsuojelutilanne

Ei suojelualueita

2.5 Muun lainsäädännön rajoitukset

Ei muita

2.6 Arvio alueella olevista kaivosmineraaleista ja selvitys, mihin arvio perustuu

Au, Zn, Ag, Co, Ni, Cu, PGE, REE. Alueen geologia, geofysiikka ja geokemia sekä yhtiön tekemät alustavat tutkimukset viittaavat siihen, että alueella voi esiintyä taloudellisesti mahdollisesti hyödynnettäviä malmivaroja. Alueen potentiaalin on todettu olevan siinä määrin korkea että yhtiö päätti hakea alueelle malminetsintälupaa.

3. Malminetsintäalueeseen liittyvät asianosaiset ja heidän tietonsa



3.1 Malminetsintälupahakemus alueeseen liittyvien asianosaisten ja maanomistajien osalta pyynnöstä toimitetaan erilliset liitteet (Excel-tiedostot). Tiedostoista käy ilmi asianomaisen nimi, osoite, tilarekisterinumero, yksittäisen tilan rajat sekä pinta-ala.

3.2 Muut kuin yksityiset asianosaiset (alueeseen liittyvät elinkeinot ja yhteiset alueet)

Lapin ELY-keskus, PL 8060, 96101 Rovaniemi
Kittilän kunta, Valtatie 15, 99100 Kittilä
Kuivasalmen Paliskunta, Porisäntä Koskela Antti I., Siitosentie 491 as 2
99270 Hormakumpu

4. Selvitys toimintaa koskevista suunnitelmista

4.1 Tutkimusmenetelmät, -välineet ja aikataulu

Firefox Gold jatkaa jo aloitettuja malminetsintätöitä. Työt pitävät sisällään lohkare-etsintää, paljastumakartoitusta, maanäytteenottoa ja lähialueella tehtyjen vanhojen kairausten kairasydänten uudelleen tutkimista. Vuoden 2024-2025 aikana on tarkoitus jatkaa vanhan aineiston läpikäyntiä, suorittaa ja tulkita maastogeofysiikkaa, kerätä näytteitä maaperästä, tehdä näytteiden mineralogista ja kemiallista tutkimusta sekä mahdollisesti suorittaa kalliopinnan ja syvämoreenin/rapakallion näytteenottoa raskaalla iskuporalla. Yhtiö harkitsee myös tutkimusuran kaivuuta. Näiden alustavien tutkimusten jälkeen suunnitellaan alueelle timanttikairausohjelma. Alla lyhyt kuvaus menetelmistä.

Pohjamoreeninäytteenotto tapahtuu moottoroidulla tela-alustaisella iskuporaus kalustolla. Liikenne koneelle tapahtuu moottorikelkalla tai mönkijällä metsässä jo olevia uria pitkin, mikäli mahdollista. Noin 600 gramman suuruinen maanäyte porataan noin 6 cm halkaisijaltaan olevalla putkikalustolla maapeitteiden läpi, niin läheltä peruskallion pintaa kuin mahdollista.

Tutkimusuran tarkoitus on paljastaa peruskallion pinta maapeitteen alta. Tässä työssä voidaan joutua käyttämään raskasta maansiirtokoneistoa. Timanttikairaus suoritetaan ylläolevien alustavien tutkimusten perusteella valituille kohteille. Aikaisempien tutkimusten valossa pinta -/pohjamoreeninäytteitä otetaan useita ennenkuin timanttikairaukselle löytyy riittävät perusteet. Timanttikairaus suoritettamaan tarpeen vaatiessa suljetulla vesikierrolla yhtiön hyväksi tuntemien urakoitsijoiden toimesta.

Geologiset työt, maastogeofysiikka ja mahdolliset iskupora- ja timanttikairaukset arvioidaan alustavasti kestävän vuosia. Mikäli näiden tutkimusten tulosten katsotaan olevan riittävät, mahdollisten mineralisoidujen kohteiden inventointikairauksia suoritetaan sen jälkeen vähintään 2 vuotta. Jos tällaisia potentiaalisia kohteita ei löydy, luovutaan malminetsintäluvasta.

4.2 Kaivannaisjätteen jätehuoltosuunnitelma

Timanttikairauksen yhteydessä syntyy kairaussoijaa, joka muodostuu alueen vulkaniitti- ja kvartsiittikallioperästä. Kairaussoijaa pyritään ensisijaisesti palauttamaan ottamispaikkaan, mikäli se on teknisesti mahdollista eikä aiheuta ympäristön pilaantumista. Alueella ei ole tiedossa luonnonsuojelulaissa tarkoitettuja erityisesti suojeltavia kohteita eikä pohjavesialueita. Yhtiö arvioi kairauskohteita suunnitellessaan suljetun kierron käytön tarpeellisuutta ja toteuttaa kaivannaisjätteen palauttamisen tai talteenoton vähimmän haitan periaatteella maastoon ja ympäristöön. Mikäli kairaussoijaa otetaan talteen timanttikairauksen yhteydessä, se toimitetaan asianmukaiseen kierrätykseen tai hävitykseen yhtiön käyttämän aliurakoitsijan toimesta.

5. Toiminnan ympäristö- ja muut vaikutukset

5.1 Vaikutukset ympäristön- ja luonnonsuojeluun, vesistöihin, pohjaveteen, ihmiseen ja maa- tai kallioperään

Alueella otetaan huomioon ja pyritään minimoimaan mahdollisen töiden aiheuttaman irtoaineksen kulkeutuminen jokiin ja puroihin

Kohdassa 4.1 on lyhyt kuvaus ko. menetelmistä

6. Ilmoitus malminetsintäalueelle rakennettavista väliaikaisista rakennelmista

6.1 Hakija ei aio rakentaa malminetsintäalueelle väliaikaisia rakennelmia

6.2 Työstä vastaa

6.3 Rakennelmien tiedot ja sijainti (liite-tiedosto)

6.4 Käyttötarkoitus ja käytön kesto

7. Kaivoslain edellyttämien liitteiden, aineistojen ja selvitysten tarkastuslista

- 7.1 Virkatodistus liitteenä
- 7.2 Kaupparekisteriote liitteenä
- 7.3 Sähköiset paikkatietotiedostot
- 7.3.1 Malminetsintäalue (koko alueen rajat), josta esteet on rajattu pois (kts.liite 1) (MapInfo-tiedosto ETRS-TM35FIN)
- 7.3.2 Yleispiirteinen kartta, joka osoittaa hakemuksen kohteena olevan alueen sijainnin (Pdf-tiedosto ETRS-TM35FIN)
- 7.3.3 Malminetsintäalueetta leikkaavat tilarajat omana tiedostona (ei rajanaapureita) (MapInfo-tiedosto ETRS-TM35FIN)
- 7.3.4 Malminetsintäalueen maanomistajat
(Excel-tiedosto, joka toimitetaan vasta viranomaisen pyynnöstä ennen hakemuksen kuuluttamista.
Malli: <http://www.tukes.fi/fi/Toimialat/Kaivokset/Malminetsintaluvat-ja-jatkoajat/Malminetsintalupa/>)
- 7.4 Selvitys kunnalta hakemuksen kohteena olevasta alueesta ja sen kaavoitustilanteesta, alueen käyttöä koskevista rajoituksista sekä niistä, joiden etua, oikeutta tai velvollisuutta asia saattaa koskea (asianosainen).
(Selvitys voidaan toimittaa myöhemmin, mutta ennen kuin hakemus kuulutetaan)
- 7.5 Kaivannaisjätteen jätehuoltosuunnitelma liitteenä
- 7.6 Kaivannaisjätehuoltosuunnitelma on tehty ympäristönsuojelulain nojalla
- 7.7 Viranomaisen todistukset, rekisteriotteet ja vastaavat asiakirjat, joilla varmennetaan hakemuksessa esitettyjen tietojen sekä säädettyjen vaatimusten huomioon ottaminen
- 7.8 Selvitys rakennelmista malminetsintäalueella ja niiden sijainti liitteenä tai ilmoitus ettei niitä ole
- 7.9 Liitteenä luonnonsuojelulain 65 §:ssä tarkoitettua arvioinnista ja ympäristövaikutusten arviointimenettelystä annetun lain (468/1994) mukainen ympäristövaikutusten arviointiselostus tai Natura-arvio.
- 7.9.1 Liitteenä tarkka tutkimussuunnitelma suojelualueelta, joka sisältää kulku-urat ja yksityiskohtaiset tutkimuskohteet paikkatiedostoina (Tab-tiedosto ETRS-TM35FIN)
- 7.9.2 Tiivistelmä Natura-arviosta ja sen liitteissä esitetyistä tiedoista kuulutusta varten (vain julkiset tiedot)*
- 7.10 Tiivistelmä hakemuksessa ja sen liitteissä esitetyistä tiedoista kuulutusta varten*
- 7.10.1 Tätä malminetsintäluvhakemusta voidaan käyttää kuulutusasiakirjana, eikä erillistä tiivistelmää hakemuksesta toimiteta
- 7.11 Merkinnät hakemustietojen julkisuudesta*
- 7.12 Hakemukseen liittyviä yhteisiä alueita**

*) Luvan hakijan tulee ilmoittaa lupahakemuksen toimittamisen yhteydessä perusteltu käsityksensä siitä, miltä osin lupahakemus tai sen liitteet sisältävät viranomaisten toiminnan julkisuudesta annetun lain (621/1999) tai muun lainsäädännön mukaan salassa pidettäviä tietoja. Hakijan tulee mahdollisuuksien mukaan toimittaa hakemuksen yhteydessä yleisluontoinen yhteenveto 1 momentissa tarkoitetuista hakemuksen tiedoista, joita voidaan esittää yleisölle.

**) Jos kaivoslain 34 §:n mukainen hakemus koskee yhteisalueissa (758/1989) tarkoitettua yhteistä aluetta tai yhteismetsälaissa (109/2003) tarkoitettua yhteismetsää, hakemukseen on liitettävä sellainen selvitys, joka on tarpeen tiedoksiannon toimittamiseksi yhteisen alueen tai yhteismetsän osakaskunnalle. Vna (391/2012)

8. Vakuus malminetsintälupaa varten

8.1 Hakijan ehdotus vakuudeksi hakemuksessa esitetylle toiminnalle ja perustelut

Yhtiö asettaa vakuuden kaivosviranomaisen ohjeiden mukaisesti

9. Malminetsintäluvan jälkitoimenpiteet

9.1 Selvitys jälkitoimenpiteistä malminetsintälupa-alueella toiminnan lopettamisen jälkeen

Mahdolliset tie- ja maastovahingot korjataan. Puusto- ja muut vahingot korvataan täysmääräisesti

JATKOAIKAHAKEMUS

(Tämä osa koskee edellisten lisäksi vain valtauksien ja malminetsintälupien jatkoaikahakemuksia)

10. Malminetsintäluvan voimassaolon edellytykset

10.1 Selvitys malminetsinnän tehokkuudesta, tehdyistä toimenpiteistä, tuloksista ja kustannuksista

10.2 Selvitys esiintymän hyödyntämismahdollisuuksista ja jatkotutkimusten tarpeellisuudesta

10.3 Perustelut alueen rajaukselle

11. Lisätietoja

11.1 Lisätietoja malminetsintälupaa varten

Yhdyseshenkilö:

Mikko Nenonen

Firefox Gold Oy

Kasarmintie 10

99600, Sodankylä

040 8305804

12. Lomakkeen lähettäminen

Voit tulostaa ja tallentaa lomakkeen itsellesi ao. painikkeiden avulla.

Lomake lähetetään sähköisesti Tukesiin **Tallenna ja lähetä lomake** -painiketta painamalla; ohjelma pyytää sinua ensin tallentamaan lomakkeen jonka jälkeen sen voi lähettää oman tietokoneesi sähköpostiohjelmalla Tukesiin.

Voit lähettää lomakkeen myös itse suoraan osoitteeseen: kaivosasiat@tukes.fi.

Allekirjoitus _____

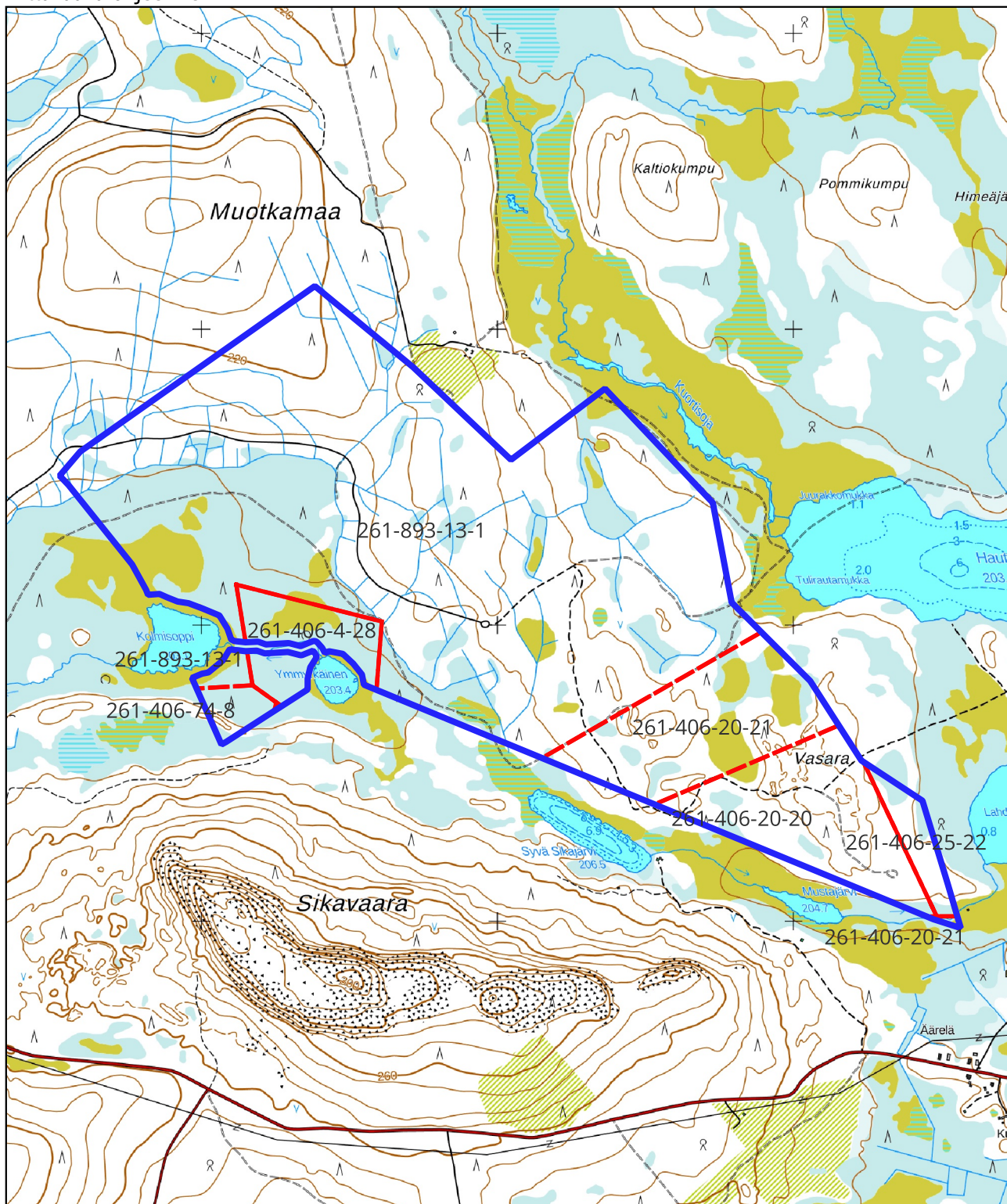
Nimenselvennys _____


HUOM!

Muistithan ennen lomakkeen täyttämistä tutustua erilliseen liitteeseen: [Huomioitavat lain ja asetuksen kohdat](#) (klikkaa linkkiä).

Jotta hakemus saa kaivoslain (621/2011) 32 §:n mukaisen etuoikeuden kohteelle, on kaikki kaikkiin kohtiin vastattava ja kaivoslain 34§:n edellyttämällä tavalla, 7 § JA 9 §:n esteet huomioiden. Vastaa kaikkiin kohtiin ja POISTA ESTEET ALUERAJAUKSESTA.

Kartta malminetsintäluvhakemusalueesta
Mittakaava ohjeellinen



 Malminetsintäluvhakemusalue

 Kiinteistörajat

Mittakaava 1:20 000
Firefox Gold Oy
Sikavaara N
ML2022:0087

tukes
Turvallisuus- ja kemikaalivirasto