

KUULUTUS

Turvallisuus- ja kemikaalivirasto (Tukes) kuuluttaa kaivoslain (10.6.2011/621) 40 §:n nojalla

Malminetsintälupahakemuksen

Hakija: Kalevala Gold Oy
Lupa-alueen nimi: Pahkalampi
Lupatunnus: ML2023:0103
Alueen sijainti ja koko: Suomussalmi, 798,44 ha.

Kuvaus hakemuksen mukaisesta toiminnasta

Hakija etsii alueelta kultaa. Tutkimusmenetelmät ovat magneettinen tutkimus, kivi- ja paljastumanäytteiden ottaminen, geofysiikan mittaukset, minaralogiset- ja petrografiset tutkimukset ja timanttiporaus.

Mielipiteet ja muistutukset

Mielipiteet ja muistutukset hakemuksesta voi lähettää 23.12.2024 mennessä lupatunnus mainiten Tukesiin, osoitteeseen PL 66 (Opastinsilta 12B) 00521 Helsinki, tai sähköisesti doc-tai rtf-tiedostona osoitteeseen kaivosasiat@tukes.fi

Hakemuksen nähtävilläolo

Hakemusasiakirjat ovat nähtävänä Tukesin internet-sivuilla:
<https://tukes.fi/malminetsintaluvat-ja-valtaukset>

Tieto kuulutuksesta julkaistaan Suomussalmen kunnan verkkosivuilla.

Lisätietoja Maija Viikinen puh. 029 5052 166 kaivosasiat@tukes.fi

Kuulutettu 15.11.2024

Pidetään nähtävänä 23.12.2024 asti.

Tiedoksisaannin katsotaan tapahtuneen seitsemäntenä (7) päivänä kuulutuksen julkaisusta.

MALMINETSINTÄ- LUPAHAKEMUS

Tyhjennä lomake

HUOM!

Ennen lomakkeen täyttämistä, tutustu erilliseen liitteeseen: [Huomioitavat lain ja asetuksen kohdat](#) (klikkaa linkkiä).

Uusi malminetsintälupahakemus

Jatkoaikahakemus
(valtaus, malminetsintälupa)

Liittyvä lupatunnus

1. Tiedot hakijasta ja tämän edellytyksistä haettavaan toimintaan



1.1 Hakija (ei sivuliike)

Mineral Exploration Network
(Suomi) Oy

1.2 Yhteystiedot (osoite ja puhelinnumero)

Lauttatie 3 A 6, 80160
JOENSUU

1.3 Kotipaikka

Joensuu

1.4 Sähköposti

info@kareliangold.com

1.5 Y-tunnus

2476048-5

1.6 Virkatodistus (liitteenä)

1.7 Kaupparekisteriote (liitteenä)

1.8 Malminetsinnän rahoitus esitettyyn toimintaan

Tälle alueelle on varattu kokonaisbudjetti 717 000 Euro.
Malminetsintään varattu budjetti, suunnitelma ja tutkimusmenetelmät, liite 1.

1.9 Henkilöstö ja sen asiantuntemus

Malminetsintätiimissämme on 6 korkeakoulututkinnon suorittanutta asiantuntijaa, geologeja ja geofysikoita sekä 2 PhD tohtoria. Asiantuntijoillamme on 8 vuotta kokemusta malminetsintätyöstä Suomen olosuhteissa. Yhtiö tekee tiukasti yhteistyötä yliopistojen kanssa Iso-Britanniasta, Canadasta ja Suomesta. Näytteiden analyysi suorittavat ALS Finland Oy. Ulkopuolisena konsulttina käytämme SRK Consulting Oy:tä. Osa työstä suoritetaan GTK:n yhteistyön avulla.

2. Alue, sen sijainti ja sen käyttöä mahdollisesti koskevat rajoitukset



2.1 Hakijan ehdotus nimeksi

Pahkalampi

2.2 Hakemusalueen pinta-ala ja sijainti

Juntusranta, Suomussalmi,
Kainuu

pinta-ala 7.94 km²

2.3 Kaavoitustilanne

Alueella on voimassa Kainun maakuntakaava. Maakuntakaavassa ei ole hakemuksen kattamalla alueella erityisiä alueiden käyttöä tai suunnitelmia koskevia merkintöjä lukuun ottamatta luonnon virkistysaluetta.

Lomake jatkuu seuraavalla sivulla >>

2.4 Luonnonsuojelutilanne

Hakemuksen kattama alue ei ole luonnonsuojelualue eikä Natura 2000 -verkostoon kuuluva alue.

Hakemuksen kattaman alueen läheisyydessä ei ole Natura 2000 -verkostoon kuuluvia kohteita. Lähin kohde on Housuvaara, joka sijaitsee noin 300 m pohjoiseen.


2.5 Muun lainsäädännön rajoitukset

Tiedossamme alueella ei ole rajoituksia.

2.6 Arvio alueella olevista kaivosmineraaleista ja selvitys, mihin arvio perustuu

Alueella on mahdollisesti kultaa, muita mineraaliaineita. Arvio perustuu alueella aikaisemmin tehtyihin tutkimuksiin. Alueella on myös geofysikaalinen ja geokemiallinen anomalia (poikkeavuus). GTK:n aikaisemmin tehty tutkimuksissa on löyty runsasti kullin merkkejä. Alueella on Pahkalampi esiintyminen.

3. Malminetsintäalueeseen liittyvät asianosaiset ja heidän tietonsa

3.1 Malminetsintäluvhakemus alueeseen liittyvien asianosaisten ja maanomistajien osalta pyynnöstä toimitetaan erilliset liitteet (Excel-tiedostot). Tiedostoista käy ilmi asianomaisen nimi, osoite, tilarekisterinumero, yksittäisen tilan rajat sekä pinta-ala. 

3.2 Muut kuin yksityiset asianosaiset (alueeseen liittyvät elinkeinot ja yhteiset alueet)

4. Selvitys toimintaa koskevista suunnitelmista



4.1 Tutkimusmenetelmät, -välineet ja aikataulu

Liite 1

- iskuporauslaite Cobra 2 kpl;
- timanttiporauslaite Ingetrol 1kpl; - korkean resoluution magnetometri 3kpl;
- XRF ja ICP- MS laboratorio;
- ajoneuvot 3 kpl (yksi ATV Argo 8x8 ja muut tavallisia henkilöautoja ja pakettiautoja)

Omassa tutkimustyössä käytämme BAT periaatteetta

4.2 Kaivannaisjätteen jätehuoltosuunnitelma

Hakemuksen kohteena olevalle alueelle ei ole kaivannaisjätteen jätehuoltosuunnitelmaa. Alueella suoritettavista toimenpiteistä ei synny kaivannaisjätettä. Mainitulla perusteella ei ole tarvetta jätehuoltosuunnitelmalle.

Porausjätteiden hallintasuunnitelma - Liite 4

5. Toiminnan ympäristö- ja muut vaikutukset



5.1 Vaikutukset ympäristön- ja luonnonsuojeluun, vesistöihin, pohjaveteen, ihmiseen ja maa- tai kallioperään

Magneettinen tutkimus suoritetaan kannettavilla laitteilla, toimipide ei vaati kaivamista tai muita ympäristöön vaikuttavaa toimintaa. Kivi- ja paljastumanäytteet tutkitaan ottamalla kivistä ja kalliosta vasaralla näytteitä ja raaputtamalla kallion pintaa piikillä. IP/Ominaisvastus mitataan käsikäyttöisellä, kannettavalla laitteella kulkien jalan maastossa. Peruskallionäytteet otetaan käsikäyttöisellä Cobra iskuporauslaitteella. Tästä maahan jäävä jälki on halkaisijaltaan noin 3 cm oleva reikä, joka häviää luonnossa melko nopeasti. Timanttiporaus suoritetaan Ingetrol timanttiporauslaitteella, joka liikkuu telaketjuilla ja jonka jäljet häviävät metsässä melko nopeasti. Perusnäytteiden ottamisesta ja timanttiporauksesta aiheutuva melu on tilapäistä, eikä sitä voida pitää merkittävänä ottaen huomioon alueen sijainti ja asuntojen ympärillä olevat suoja-alueet. Laitetta liikutellaan siten, että puita ei kaadeta. Timanttiporauksesta jää maahan halkaisijaltaan noin 5 cm:n suuruinen kairausreikä. Mineraloginen, petrografinen ja tekninen tutkimus suoritetaan tutkimalla kairasydämeistä saatavia näytteitä alueen ulkopuolella laboratoriossa.

Suunniteltujen toimenpiteiden vaikutukset luontoon ja ympäristöön ovat vähäisiä joten toimenpiteillä ei ole näkemyksemme mukaan haittavaikutuksia ympäristön- tai luonnonsuojeluun. Yhtiön toimenpiteiden vaikutukset ovat erittäin paikallisia ja kohdistuvat edellä kuvatun mukaisesti vain itse tutkimuskohtiin ja kulkureitteihin haetun alueen sisällä. Toimenpiteiden vaikutukset eivät näin ollen ulotu hakemuksen kohteena olevan alueen ulkopuolelle.

Museoviraston muinaisjäänne rekisterissä ei ole alueelle merkittäviä muinaisjäänneksiä.

Etsintätoiminta suoritetaan noudattaen ympäristötekniikan säännöksiä. Kairaustyöt suoritetaan SFS-EN14001:2004 mukaisesti. Puita ei kaadeta eikä maaperälle aiheudu merkittävää vahinkoa. Vaikutukset maa- ja kallioperään ovat hyvin vähäisiä, lähinnä timanttiporauslaitteen kulkureittien urat ja noin 3 cm halkaisijaltaan olevat perusnäytteen ottamisesta jäävät porausreiät, jotka peittyvät luonnossa melko nopeasti sekä noin 5 cm halkaisijaltaan olevat kairausreiät.

Suunnitelluilla toimenpiteillä ei ole vaikutuksia vesistöihin tai pohjaveteen.

6. Ilmoitus malminetsintäalueelle rakennettavista väliaikaisista rakennelmista



6.1 Hakija ei aio rakentaa malminetsintäalueelle väliaikaisia rakennelmia

6.2 Työstä vastaa

6.3 Rakennelmien tiedot ja sijainti (liite-tiedosto)

6.4 Käyttötarkoitus ja käytön kesto

7. Kaivoslain edellyttämien liitteiden, aineistojen ja selvitysten tarkastuslista



- 7.1 Virkatodistus liitteenä
- 7.2 Kaupparekisteriote liitteenä
- 7.3 Sähköiset paikkatietotiedostot
- 7.3.1 Malminetsintäalupa-alue (koko alueen rajat), josta esteet on rajattu pois (kts.liite 1) (MapInfo-tiedosto ETRS-TM35FIN)
- 7.3.2 Yleispiirteinen kartta, joka osoittaa hakemuksen kohteena olevan alueen sijainnin (Pdf-tiedosto ETRS-TM35FIN)
- 7.3.3 Malminetsintäalupa-aluetta leikkaavat tilarajat omana tiedostona (ei rajanaapureita) (MapInfo-tiedosto ETRS-TM35FIN)
- 7.3.4 Malminetsintäalupa-alueen maanomistajat
(Excel-tiedosto, joka toimitetaan vasta viranomaisen pyynnöstä ennen hakemuksen kuuluttamista.
Malli: <http://www.tukes.fi/fi/Toimialat/Kaivokset/Malminetsintaluvat-ja-jatkoajat/Malminetsintalupa/>)
- 7.4 Selvitys kunnalta hakemuksen kohteena olevasta alueesta ja sen kaavoitustilanteesta, alueen käyttöä koskevista rajoituksista sekä niistä, joiden etua, oikeutta tai velvollisuutta asia saattaa koskea (asianosainen).
(Selvitys voidaan toimittaa myöhemmin, mutta ennen kuin hakemus kuulutetaan)
- 7.5 Kaivannaisjätteen jätehuoltosuunnitelma liitteenä
- 7.6 Kaivannaisjätehuoltosuunnitelma on tehty ympäristönsuojelulain nojalla
- 7.7 Viranomaisen todistukset, rekisteriotteet ja vastaavat asiakirjat, joilla varmennetaan hakemuksessa esitettyjen tietojen sekä säädettyjen vaatimusten huomioon ottaminen
- 7.8 Selvitys rakennelmista malminetsintäalueella ja niiden sijainti liitteenä tai ilmoitus ettei niitä ole
- 7.9 Liitteenä luonnonsuojelulain 65 §:ssä tarkoitettua arvioinnista ja ympäristövaikutusten arviointimenettelystä annetun lain (468/1994) mukainen ympäristövaikutusten arviointiselostus tai Natura-arvio.
- 7.9.1 Liitteenä tarkka tutkimussuunnitelma suojelualueelta, joka sisältää kulku-urat ja yksityiskohtaiset tutkimuskohteet paikkatiedostoina (Tab-tiedosto ETRS-TM35FIN)
- 7.9.2 Tiivistelmä Natura-arviosta ja sen liitteissä esitetyistä tiedoista kuulutusta varten (vain julkiset tiedot)*
- 7.10 Tiivistelmä hakemuksessa ja sen liitteissä esitetyistä tiedoista kuulutusta varten*
- 7.10.1 Tätä malminetsintäalupahakemusta voidaan käyttää kuulutusasiakirjana, eikä erillistä tiivistelmää hakemuksesta toimiteta
- 7.11 Merkinnät hakemustietojen julkisuudesta*
- 7.12 Hakemukseen liittyviä yhteisiä alueita**

*) Luvan hakijan tulee ilmoittaa lupahakemuksen toimittamisen yhteydessä perusteltu käsityksensä siitä, miltä osin lupahakemus tai sen liitteet sisältävät viranomaisten toiminnan julkisuudesta annetun lain (621/1999) tai muun lainsäädännön mukaan salassa pidettäviä tietoja. Hakijan tulee mahdollisuuksien mukaan toimittaa hakemuksen yhteydessä yleisluontoinen yhteenveto 1 momentissa tarkoitetuista hakemuksen tiedoista, joita voidaan esittää yleisölle.

**) Jos kaivoslain 34 §:n mukainen hakemus koskee yhteisalueissa (758/1989) tarkoitettua yhteistä aluetta tai yhteismetsälaissa (109/2003) tarkoitettua yhteismetsää, hakemukseen on liitettävä sellainen selvitys, joka on tarpeen tiedoksiannon toimittamiseksi yhteisen alueen tai yhteismetsän osakaskunnalle. Vna (391/2012)

8. Vakuus malminetsintälupaa varten

8.1 Hakijan ehdotus vakuudeksi hakemuksessa esitetylle toiminnalle ja perustelut

Koska alueella ei toiminnan alkuvaiheessa ole tarkoitus kaivaa tutkimuskaivantoja tai -oja tai suorittaa koelouhintaa, puita ei kaadeta eikä suunnitellusta toiminnasta juurikaan jää merkkejä maastoon, toiminnan päätyminen ei vaadi maansiirtoa tai muita olennaisia ennallistavia toimia. Tällä perusteella hakemuksessa esitetylle toiminnalle ei ehdoteta vakuutta.

9. Malminetsintäluvan jälkitoimenpiteet

9.1 Selvitys jälkitoimenpiteistä malminetsintälupa-alueella toiminnan lopettamisen jälkeen

- Yhtiön käyttämät laitteet ovat siirtäviä ja ne poistetaan alueelta toiminnan päättyessä. Muutenkin alue kunnostetaan ja siistitään mahdollisimman luonnonmukaiseen tilaan.
- Edellyttäen, että malminetsintäluvan voimassaolon jatkamista tai kaivoslupaa ei haeta, kuuden kuukauden kuluessa siitä, kun malminetsintälupa on rauennut tai peruutettu, luovutetaan kaivosviranomaiselle tutkimustyöselostus, tutkimukseen liittyvä tietoaineisto ja edustava osa kairasydämistä.

JATKOAIKAHAKEMUS

(Tämä osa koskee edellisten lisäksi vain valtauksien ja malminetsintälupien jatkoaikahakemuksia)

10. Malminetsintäluvan voimassaolon edellytykset



10.1 Selvitys malminetsinnän tehokkuudesta, tehdyistä toimenpiteistä, tuloksista ja kustannuksista

10.2 Selvitys esiintymän hyödyntämismahdollisuuksista ja jatkotutkimusten tarpeellisuudesta

10.3 Perustelut alueen rajaukselle

11. Lisätietoja



11.1 Lisätietoja malminetsintälupaa varten

Tätä malminetsintälupahakemusta voidaan käyttää kuulutusasiakirjana. Erillistä tiivistelmää hakemuksesta ei toimiteta.

12. Lomakkeen lähettäminen

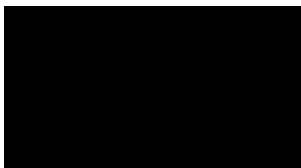
Voit tulostaa ja tallentaa lomakkeen itsellesi ao. painikkeiden avulla.

Lomake lähetetään sähköisesti Tukesiin **Tallenna ja lähetä lomake** -painiketta painamalla; ohjelma pyytää sinua ensin tallentamaan lomakkeen jonka jälkeen sen voi lähettää oman tietokoneesi sähköpostiohjelmalla Tukesiin.

Voit lähettää lomakkeen myös itse suoraan osoitteeseen: kaivosasiat@tukes.fi.

Allekirjoitus

Nimenselvennys



Tulosta lomake

Tallenna ja lähetä lomake

HUOM!

Muistithan ennen lomakkeen täyttämistä tutustua erilliseen liitteeseen: [Huomioitavat lain ja asetuksen kohdat](#) (klikkaa linkkiä).

Jotta hakemus saa kaivoslain (621/2011) 32 §:n mukaisen etuoikeuden kohteelle, on kaikki kaikkiin kohtiin vastattava ja kaivoslain 34§:n edellyttämällä tavalla, 7 § JA 9 §:n esteet huomioiden. Vastaa kaikkiin kohtiin ja POISTA ESTEET ALUERAJAUKSESTA.

Porausjätteiden hallintasuunnitelma

ML2023:0103 ”Pahkalampi”

1. Johdanto

Tämä porausjätteiden hallintasuunnitelma on laadittu vastauksena korkeimman hallinto-oikeuden 15. elokuuta 2024 antamaan päätökseen, jossa porausvesi on luokiteltu kaivosjätteeksi. Jätteenhallintasuunnitelma on nyt pakollinen kaikille malminetsintälupahakemuksille kaivoslain 621/2011 uusimpien muutosten mukaisesti. Suunnitelman tarkoituksena on kuvata malminetsinnän aikana syntyvän jätteen, kuten maaperä- ja kiviainesten jätteen, hallinta- ja lieventämisstrategiat ja varmistaa, että nämä toimet ovat ekologisesti, taloudellisesti ja sosiaalisesti kestäviä.

2. Suunnitelman laajuus

Tämä porausjätteen hallintasuunnitelma kattaa seuraavat osa-alueet:

- Maaperä- ja kiviainesten jätteen syntymisen ehkäiseminen
- Haittavaikutusten lieventämisen estäminen
- Jätteen käsittely ja hyödyntäminen
- Toiminnan ympäristövaikutusten seuranta

3. Jätteiden synnyn ehkäisy ja hallinta

3.1 Maaperä- ja kiviainesten jätteen syntymisen ehkäiseminen

Malminetsintäluvan haltija sitoutuu:

- Minimoimaan pintamaan ja kiviaineksen poistamisen malminetsintätoiminnan aikana.
- Käyttämään kehittyneitä poraustekniikoita jätteiden vähentämiseksi.
- Toteuttamaan toimenpiteitä porauslietteen ja muun jätteen ympäristövaikutusten vähentämiseksi.

3.2 Alueen ympäristötiedot

Suunniteltuja porauspaikkoja on arvioitu seuraavilta osin:

- **Luonnonsuojelulaki:** Porauspaikkoja ei ole suunniteltu luonnonsuojelulaissa tarkoitetuille erityisesti suojelluille alueille. Kaikki porauspaikat sijaitsevat suojelualueiden ulkopuolella.
- **Pohjavesien suojelu:** Porauspaikoilla, jotka sijaitsevat pohjavesialueilla, käytetään tarvittaessa tiiviitä suojauksia kontaminaation estämiseksi.

3.3 Maaperä- ja kiviainesten jätteen ominaisuudet

Porausprosessin aikana syntyvä maaperä- ja kiviainesten jäte koostuu pääosin seuraavista:

- **Kiinteät porausjätteet:** Kalliomurskat ja maaperäainekset, jotka syntyvät porauksen yhteydessä.
- **Porausliete:** Porausneste, jota käytetään porausvälineiden jäähdyttämiseen ja reikien vakauttamiseen.
- **Pintamaan siirto:** Pintamaan poistaminen pidetään minimissä, ja se varastoidaan ennallistamiskäyttöön.

Jäte on pääosin ei-vaarallista, mutta sitä arvioidaan ympäristön kannalta, erityisesti pohjavesien saastumisriskien osalta.

4. Ympäristövaikutukset

4.1 Porausjätteen ympäristövaikutukset

Malminetsintätoiminta voi mahdollisesti vaikuttaa seuraaviin:

- **Veden laatu:** Porausprosessi voi aiheuttaa sedimentaatiota tai kemiallista kontaminaatiota.
- **Biodiversiteetti:** Kasvillisuuden poistaminen tai maaperän häiriintyminen voi vaikuttaa paikalliseen kasvi- ja eläimistöön.

Näiden vaikutusten lieventämiseksi toteutetaan seuraavat toimenpiteet:

- **Vesistön seuranta:** Lähivesistöistä otetaan säännöllisesti näytteitä ja analysoidaan mahdolliset epäpuhtaudet.
- **Jätteiden erottelu:** Jätteet erotellaan hyödynnettävissä oleviin (esim. pintamaa, kiviaines) ja muihin osiin, jotta niiden kierrätys tai hävitys hoituu tehokkaasti.

4.2 Seuranta ja toiminnan päättäminen

- **Seurantasuunnitelma:** Yksityiskohtainen ympäristön seurantaohjelma varmistaa jätteenhallintaa koskevien ohjeiden noudattamisen koko projektin ajan.
- **Lopetussuunnitelma:** Malminetsintätoiminnan päätyttyä kaikki väliaikaiset jätteiden varastointialueet ennallistetaan, ja jätteet hävitetään asianmukaisesti tai palautetaan alkuperäiseen paikkaansa, mikäli se on teknisesti ja taloudellisesti mahdollista.

5. Jätteen käsittely ja hyödyntäminen

5.1 Jätteen määrä ja käsittelymenetelmät

Porausjätteiden syntyvä määrä arvioidaan, ja niiden hallinta sisältää:

- **Kierrätys:** Kiinteät porausjätteet ja pintamaa käytetään mahdollisuuksien mukaan uudelleen alueen ennallistamisessa.
- **Vedenhallinta:** Suljetun vesikierron järjestelmän käyttöönotto porausnesteen kierrättämiseksi, jotta luonnon veden käyttö vähenee ja kontaminaatoriski minimoituu.

5.2 Vaihtoehdot jätteen käsittelylle

- **Paikallinen ennallistaminen:** Teknisen toteutettavuuden rajoissa pintamaa ja kiviainekset palautetaan alueelle.
- **Jätteen kuljetus pois:** Jätteet, joita ei voida käyttää uudelleen paikallisesti, kuljetetaan asianmukaiseen jätteenkäsittelylaitokseen. Päätös jätteiden palauttamisesta tai pois kuljettamisesta tehdään teknisen toteutettavuuden, ympäristövaikutusten ja kustannusten vertailun perusteella.

6. Eri jätteenhallintavaihtoehtojen vertailu

Eri jätteenhallintastrategioiden taloudellinen ja ympäristöllinen vertailu perustuu seuraviin tekijöihin:

- **Paikallinen ennallistaminen:** Taloudellisesti ja ympäristöllisesti suotuisampi vaihtoehto silloin, kun se on mahdollista, koska se vähentää kuljetuskustannuksia ja pienentää hiilijalanjälkeä.
- **Jätteen kuljetus pois:** Joissakin tapauksissa välttämätöntä, mutta siihen liittyy korkeammat kustannukset ja ympäristövaikutukset, erityisesti polttoainepäästöjen muodossa. Päätös tehdään elinkaarianalyysin perusteella hankkeen yksityiskohtien mukaan.

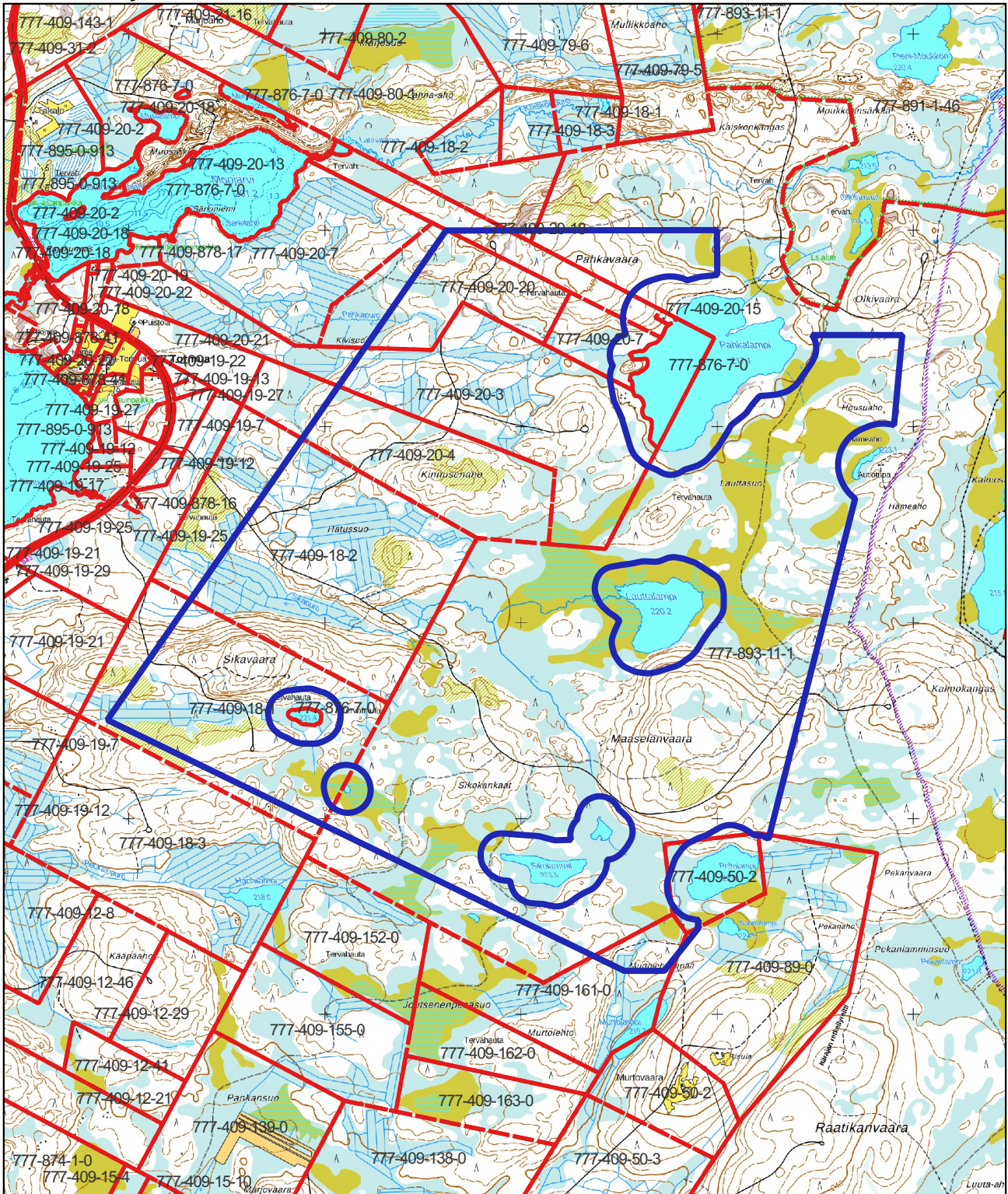
7. Yhdenmukaisuus kaivoslain ja asetuksen kanssa


Jätteenhallintasuunnitelma noudattaa kaivoslain ja siihen liittyvien asetusten periaatteita seuraavasti:

- Edistää kestävästä malminetsintätoimintaa
- Varmistaa, että jätteen syntyminen minimoidaan ja sen haitallisuus vähenee
- Noudattaa ympäristönsuojelunormeja

8. Johtopäätös

Tämä jätteenhallintasuunnitelma on laadittu vastaamaan korkeimman hallinto-oikeuden päätöstä ja Tukesin päivitettyjä vaatimuksia. Toteuttamalla tässä esitetyt toimenpiteet pyritään minimoimaan ympäristölle aiheutuvat haitat ja tukemaan kestävästä malminetsintästä.



 Malminetsintälupahakemusalue

 Kiinteistörajat

Mittakaava 1:30 000
Kaleva Gold Oy
Paikalampi
ML2023:0103

tukes
Turvallisuus- ja kemikaalivirasto