

KUULUTUS

Turvallisuus- ja kemikaalivirasto (Tukes) kuuluttaa kaivoslain (10.6.2011/621) 40 §:n nojalla

Malminetsintälupahakemuksen

Hakija: Kupukan Grafiitti Oy
Lupa-alueen nimi: Kupukka
Lupatunnus: ML2023:0007
Alueen sijainti ja koko: Siikalatvan, 1649,37 ha.

Kuvaus hakemuksen mukaisesta toiminnasta

Hakija etsii alueelta grafiittia, sinkkiä ja vanadiinia. Tutkimusmenetelmät ovat tavanomaisia malminetsinnän tutkimusmenetelmiä, kuten geofysikaaliset mittaukset, geologista kartoitusta ja timanttikairausta.

Mielipiteet ja muistutukset

Mielipiteet ja muistutukset hakemuksesta voi lähettää 29.5.2024 mennessä lupatunnus mainiten Tukeisiin, osoitteeseen PL 66 (Opastinsilta 12B) 00521 Helsinki, tai sähköisesti doc-tai rtf-tiedostona osoitteeseen kaivosasiat@tukes.fi

Hakemuksen nähtävilläolo

Hakemusasiakirjat ovat nähtävänä Tukesin internet-sivuilla:

<https://tukes.fi/malminetsintaluvat-ja-valtaukset>

Tieto kuulutuksesta julkaistaan Siikalatvan kunnan verkkosivuilla.

Lisätietoja Matti Ohtamaa puh. 029 5052 289 matti.ohtamaa@tukes.fi tai kaivosasiat@tukes.fi

Kuulutettu 22.4.2024

Pidetään nähtävänä 29.5.2024 asti.

Tiedoksisaannin katsotaan tapahtuneen seitsemäntenä (7) päivänä kuulutuksen julkaisusta.

MALMINETSINTÄ- LUPAHAKEMUS

HUOM!

Ennen lomakkeen täyttämistä, tutustu erilliseen liitteeseen: [Huomioitavat lain ja asetuksen kohdat](#) (klikkaa linkkiä).

Uusi malminetsintälupahakemus

Jatkoaikahakemus
(valtaus, malminetsintälupa)

Liittyvä lupatunnus

ML2023:0007-01

1. Tiedot hakijasta ja tämän edellytyksistä haettavaan toimintaan

1.1 Hakija (ei sivuliike)

Kupukan Grafiitti Oy

1.2 Yhteystiedot (osoite ja puhelinnumero)

Leimaajantie 7 B4
70150 Kuopio
p. 0400 185304

1.3 Kotipaikka

Siikalatva

1.4 Sähköposti

hannu.makkonen@malmitutkimu
s.fi

1.5 Y-tunnus

3369999-7

1.6 Virkatodistus (liitteenä)

1.7 Kaupparekisteriote (liitteenä)

1.8 Malminetsinnän rahoitus esitettyyn toimintaan

Geofysikaaliset mittaukset ja geologiset tutkimukset rahoitetaan yhtiön käyttöbudjetista. Kairauksia varten hankitaan rahoitus yksityiseltä sektorilta ja mahdollisesti julkisista rahoituslähteistä.

1.9 Henkilöstö ja sen asiantuntemus

FT, EurGeol, Hannu Makkonen; yli 40 vuoden kokemus malminetsinnästä Suomessa (GTK, FinnNickel Oy, Belvedere Mining Oy, Boliden FinnEx Oy, Suomen Malmitutkimus Oy). FM, geologi Juha-Matti Kekki (SRK, Boliden Kylälahti 2015-2020, Latitude 66 Cobalt, Haapaveden-Siikalatvan seutukunnan kehittämiskeskus)
Ostopalveluina geofysikaalista ja geologista tutkimusta.

2. Alue, sen sijainti ja sen käyttöä mahdollisesti koskevat rajoitukset

2.1 Hakijan ehdotus nimeksi

Kupukka

2.2 Hakemusalueen pinta-ala ja sijainti

1649,2 ha
Siikalatva, peruskarttalehdet
R4313R, Q4424R

2.3 Kaavoitustilanne

Maakuntakaavassa alueelle on merkitty turvetuotantoon soveltuvia alueita, joilla on ollut myös toimintaa. Hakijan tietojen mukaan turvetuotantoa alueilla ei enää ole. Malminetsintälupa-alueella ei ole muita kaavamerkintöjä. Kunta antaa päivitetyn kaavoituslausunnon.

2.4 Luonnonsuojelutilanne

Alueella ei ole luonnonsuojelualueita eikä pohjavesialueita.

2.5 Muun lainsäädännön rajoitukset

Alueen poikki kulkee korkeaajännitelinja, joka on rajattu pois.
Museoviraston muinaisjäännösrekisterin mukaan alueella ei ole huomioitavia kohteita.

2.6 Arvio alueella olevista kaivosmineraaleista ja selvitys, mihin arvio perustuu

Alueen kallioperän potentiaalinen kaivosmineraali on grafiitti. Lisäksi tutkimuksissa on huomioitava vanadiini ja sinkki. Malminetsintäalueen eteläpään kairauksissa v. 2013 on tavattu merkittäviä grafiittikerrostumia. GTK:n lentomittausten ja Suomen Malmitutkimus Oy:n teettämien sähkömagneettisten maastomittausten perusteella alueella on selkeitä, grafiittimalmiin viittavia johdevyöhykkeitä. Lisäksi malminetsintäalueen kaakkoispuolelta on löytynyt runsaasti grafiittipitoisia lohkareita, joiden lähtöpaikaksi malminetsintäalue sopii.

3. Malminetsintäalueeseen liittyvät asianosaiset ja heidän tietonsa



3.1 Malminetsintä lupahakemus alueeseen liittyvien asianosaisten ja maanomistajien osalta pyynnöstä toimitetaan erilliset liitteet (Excel-tiedostot). Tiedostoista käy ilmi asianomaisen nimi, osoite, tilarekisterinumero, yksittäisen tilan rajat sekä pinta-ala.

3.2 Muut kuin yksityiset asianosaiset (alueeseen liittyvät elinkeinot ja yhteiset alueet)

Erillinen liite.

4. Selvitys toimintaa koskevista suunnitelmista

4.1 Tutkimusmenetelmät, -välineet ja aikataulu

Lupaa haetaan neljäksi vuodeksi. Hakija on varausaikana tehnyt geofysikaalisia mittauksia ja kallioperätutkimuksia, joiden perusteella tulevat tutkimukset voidaan suunnitella. Maastossa tehtävät tutkimukset ovat geofysikaaliset mittaukset, geologiset tutkimukset ja timanttikairaus. Geofysikaalisia, sähkömagneettisia ja magneettisia mittauksia tehdään grafiittijaksojen paikantamiseksi sekä jaksojen seuraamiseen. Mittaukset on tarkoitus suorittaa vuosien 2024-2025 aikana. Mittaukset tehdään maastossa kävellen tai hiihtäen sekä mahdollisesti dronella.

Kairaukset aloitetaan, kun asianmukaiset luvat on saatu, vuosien 2024-2025 aikana. Arvioitu kairausmäärä ensimmäisessä vaiheessa on 1000 - 1500 m. Tulosten perusteella tehdään mahdollisesti toinen kairausvaihe vuosina 2025-2027 sekä määräajoin geofysikaalisia mittauksia.

Kairausnäytteille tehdään petrografiset tutkimukset, näytteet analysoidaan kemiallisesti ja tehdään rikastustutkimukset.

Kairaukseen käytetään urakoitsijasta riippuen tela-alustaista kairakonetta sekä mahdollisesti yhtä tela- tai metsäkonealustaista apukonetta. Lisäksi kairausyömaalle liikkumiseen käytetään mönkijää ja talvella mahdollisesti moottorikelkkaa.

4.2 Kaivannaisjätteen jätehuoltosuunnitelma

Suunnitelluista töistä ei synny maa- tai kiviainesjätettä, jolla olisi vaikutusta ympäristöön.

5. Toiminnan ympäristö- ja muut vaikutukset

5.1 Vaikutukset ympäristön- ja luonnonsuojeluun, vesistöihin, pohjaveteen, ihmiseen ja maa- tai kallioperään

Suunnitellulla toiminnalla ei ole olennaisia vaikutuksia ihmiseen tai ympäristöön. Yhtiön käyttämillä urakoitsijoilla on ympäristö- ja työturvallisuusohjeistukset, joilla negatiiviset vaikutukset ympäristöön ja ihmiselle pyritään minimoidaan.

Kairakone ja muut maastossa liikkuvat moottoriajoneuvot hyödyntävät mahdollisuuksien mukaan jo olemassa olevia teitä ja ajouria. Maastotöistä ilmoitetaan hyvissä ajoin kiinteistöjen omistajille ja heidän mahdolliset toiveet pyritään ottamaan huomioon.

Kairauspaikat ilmoitetaan kartalla ennen työn aloittamista paikalliselle ELY-keskukselle, joka varmistaa, ettei kairauspaikalla tai sen välittömässä läheisyydessä ole suojeltuja eläin- tai kasvilajeja.

6. Ilmoitus malminetsintäalueelle rakennettavista väliaikaisista rakennelmista

6.1 Hakija ei aio rakentaa malminetsintäalueelle väliaikaisia rakennelmia

6.2 Työstä vastaa

6.3 Rakennelmien tiedot ja sijainti (liite-tiedosto)

6.4 Käyttötarkoitus ja käytön kesto

7. Kaivoslain edellyttämien liitteiden, aineistojen ja selvitysten tarkastuslista

- 7.1 Virkatodistus liitteenä
- 7.2 Kaupparekisteriote liitteenä
- 7.3 Sähköiset paikkatietotiedostot
- 7.3.1 Malminetsintäalupa-alue (koko alueen rajat), josta esteet on rajattu pois (kts.liite 1) (MapInfo-tiedosto ETRS-TM35FIN)
- 7.3.2 Yleispiirteinen kartta, joka osoittaa hakemuksen kohteena olevan alueen sijainnin (Pdf-tiedosto ETRS-TM35FIN)
- 7.3.3 Malminetsintäalupa-aluetta leikkaavat tilarajat omana tiedostona (ei rajanaapureita) (MapInfo-tiedosto ETRS-TM35FIN)
- 7.3.4 Malminetsintäalupa-alueen maanomistajat
(Excel-tiedosto, joka toimitetaan vasta viranomaisen pyynnöstä ennen hakemuksen kuuluttamista.
Malli: <http://www.tukes.fi/fi/Toimialat/Kaivokset/Malminetsintaluvat-ja-jatkoajat/Malminetsintalupa/>)
- 7.4 Selvitys kunnalta hakemuksen kohteena olevasta alueesta ja sen kaavoitustilanteesta, alueen käyttöä koskevista rajoituksista sekä niistä, joiden etua, oikeutta tai velvollisuutta asia saattaa koskea (asianosainen).
(Selvitys voidaan toimittaa myöhemmin, mutta ennen kuin hakemus kuulutetaan)
- 7.5 Kaivannaisjätteen jätehuoltosuunnitelma liitteenä
- 7.6 Kaivannaisjätehuoltosuunnitelma on tehty ympäristönsuojelulain nojalla
- 7.7 Viranomaisen todistukset, rekisteriotteet ja vastaavat asiakirjat, joilla varmennetaan hakemuksessa esitettyjen tietojen sekä säädettyjen vaatimusten huomioon ottaminen
- 7.8 Selvitys rakennelmista malminetsintäalueella ja niiden sijainti liitteenä tai ilmoitus ettei niitä ole
- 7.9 Liitteenä luonnonsuojelulain 65 §:ssä tarkoitettua arvioinnista ja ympäristövaikutusten arviointimenettelystä annetun lain (468/1994) mukainen ympäristövaikutusten arviointiselostus tai Natura-arvio.
- 7.9.1 Liitteenä tarkka tutkimussuunnitelma suojelualueelta, joka sisältää kulku-urat ja yksityiskohtaiset tutkimuskohteet paikkatiedostoina (Tab-tiedosto ETRS-TM35FIN)
- 7.9.2 Tiivistelmä Natura-arviosta ja sen liitteissä esitetyistä tiedoista kuulutusta varten (vain julkiset tiedot)*
- 7.10 Tiivistelmä hakemuksessa ja sen liitteissä esitetyistä tiedoista kuulutusta varten*
- 7.10.1 Tätä malminetsintäalupahakemusta voidaan käyttää kuulutusasiakirjana, eikä erillistä tiivistelmää hakemuksesta toimiteta
- 7.11 Merkinnät hakemustietojen julkisuudesta*
- 7.12 Hakemukseen liittyviä yhteisiä alueita**

*) Luvan hakijan tulee ilmoittaa lupahakemuksen toimittamisen yhteydessä perusteltu käsityksensä siitä, miltä osin lupahakemus tai sen liitteet sisältävät viranomaisten toiminnan julkisuudesta annetun lain (621/1999) tai muun lainsäädännön mukaan salassa pidettäviä tietoja. Hakijan tulee mahdollisuuksien mukaan toimittaa hakemuksen yhteydessä yleisluontoinen yhteenveto 1 momentissa tarkoitetuista hakemuksen tiedoista, joita voidaan esittää yleisölle.

**) Jos kaivoslain 34 §:n mukainen hakemus koskee yhteisalueissa (758/1989) tarkoitettua yhteistä aluetta tai yhteismetsälaissa (109/2003) tarkoitettua yhteismetsää, hakemukseen on liitettävä sellainen selvitys, joka on tarpeen tiedoksiannon toimittamiseksi yhteisen alueen tai yhteismetsän osakaskunnalle. Vna (391/2012)

8. Vakuus malminetsintälupaa varten

8.1 Hakijan ehdotus vakuudeksi hakemuksessa esitetylle toiminnalle ja perustelut

Kairaus on suunnitelluista tutkimuksista ainoa, josta voi jäädä jälkiä maastoon. Kairauspaikat sijaitsevat metsätalousmaalla tai entisillä turvetuotantoalueilla. Mahdolliset korvattavat vahingot ovat vähäiset puustovahingot. Vakuudeksi ehdotetaan 2000 €.

9. Malminetsintäluvan jälkitoimenpiteet

9.1 Selvitys jälkitoimenpiteistä malminetsintälupa-alueella toiminnan lopettamisen jälkeen

Kairauspaikat, koneiden kulkureitit sekä parkkialueet tarkastetaan mahdollisimman pian kairauksen päätyttyä yleisen siisteyden, turvallisuuden ja mahdollisten vahinkojen osalta. Mahdollisten puusto- ja tievahinkojen korvaamisesta sovitaan yhdessä maanomistajan kanssa käyttäen tarvittaessa Metsänhoitoyhdistyksen edustajan arviota vahingoista.

Kairauksen maaputket jätetään paikoilleen mahdollisia mittauksia varten. Putket katkaistaan läheltä maan pintaa ja putken päähän asennetaan reikähattu ja vettä vuotavat reiät tulpataan. Kairauspaikat merkitään maalatuilla puupaaluilla.

JATKOAIKAHAKEMUS

(Tämä osa koskee edellisten lisäksi vain valtauksien ja malminetsintälupien jatkoaikahakemuksia)

10. Malminetsintäluvan voimassaolon edellytykset

10.1 Selvitys malminetsinnän tehokkuudesta, tehdyistä toimenpiteistä, tuloksista ja kustannuksista

10.2 Selvitys esiintymän hyödyntämismahdollisuuksista ja jatkotutkimusten tarpeellisuudesta

10.3 Perustelut alueen rajaukselle

11. Lisätietoja

11.1 Lisätietoja malminetsintälupaa varten

12. Lomakkeen lähettäminen

Voit tulostaa ja tallentaa lomakkeen itsellesi ao. painikkeiden avulla.

Lomake lähetetään sähköisesti Tukesiin **Tallenna ja lähetä lomake** -painiketta painamalla; ohjelma pyytää sinua ensin tallentamaan lomakkeen jonka jälkeen sen voi lähettää oman tietokoneesi sähköpostiohjelmalla Tukesiin.

Voit lähettää lomakkeen myös itse suoraan osoitteeseen: kaivosasiat@tukes.fi.

Allekirjoitus

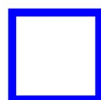
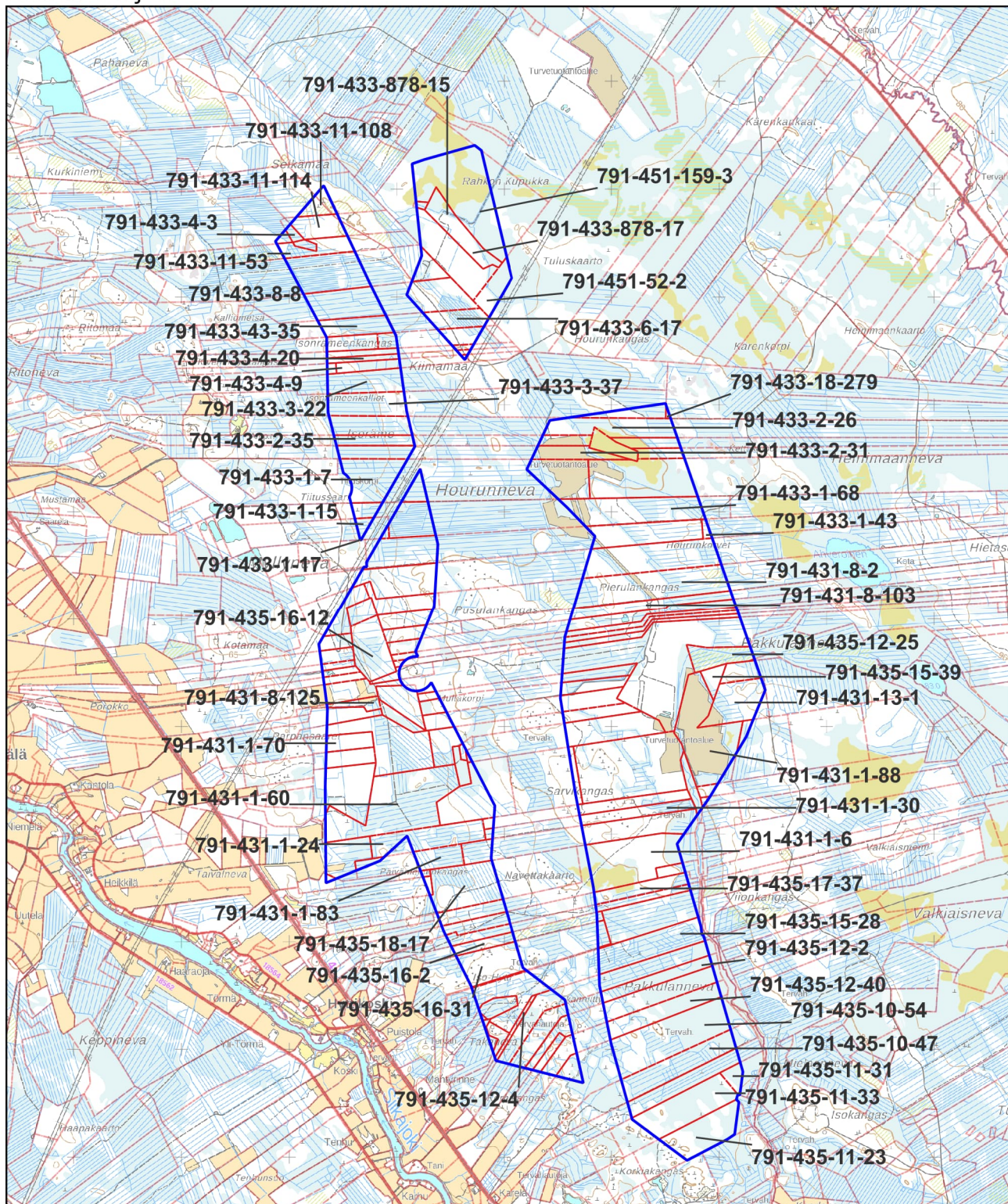
Nimenselvennys Hannu Makkonen

HUOM!

Muistithan ennen lomakkeen täyttämistä tutustua erilliseen liitteeseen: [Huomioitavat lain ja asetuksen kohdat](#) (klikkaa linkkiä).

Jotta hakemus saa kaivoslain (621/2011) 32 §:n mukaisen etuoikeuden kohteelle, on kaikki kaikkiin kohtiin vastattava ja kaivoslain 34§:n edellyttämällä tavalla, 7 § JA 9 §:n esteet huomioiden. Vastaa kaikkiin kohtiin ja POISTA ESTEET ALUERAJAUKSESTA.

Kartta malminetsintälupahakemusalueesta
Mittakaava ohjeellinen



Malminetsintälupahakemusalue



Kiinteistörajat

Mittakaava 1:55 000
Kupukan Grafiitti Oy
Kupukka
ML2023:0007