

KUULUTUS

Turvallisuus- ja kemikaalivirasto (Tukes) on kaivoslain (621/2011) perusteella 12.6.2024 hyväksynyt seuraavan malminetsintälupaa koskevan hakemuksen:

Hakija:	Kupukan Grafiitti Oy
Alueen nimi:	Kupukka
Lupatunnus:	ML2023:0007
Alueen sijainti ja koko:	Siikalatva, 1649,37 ha

Päätökseen saa kaivoslain (621/2011) 162 §:n nojalla hakea muutosta valittamalla hallinto-oikeuteen. Valitus on tehtävä kirjallisesti 30 päivän kuluessa päätöksen tiedoksisaannista. Päätöksen tiedoksisaannin katsotaan tapahtuneen seitsemäntenä päivänä päätöksen julkaisemisesta. Päätöksen liitteenä olevasta valitusosoituksesta ilmenee, miten muutosta haettaessa on meneteltävä.

Päätös on nähtävillä Tukesin kotisivulla osoitteessa: <https://tukes.fi/malminetsintaluvat-ja-valtaukset>

Tieto päätöksen antamisesta on julkaistu sijaintikunnan verkkosivuilla.

Lisätietoja kaivosasiat@tukes.fi tai ylitarkastaja Matti Ohtamaa puh. 029 505 2289

Kuulutettu 12.6.2024

Pidetään nähtävänä 19.7.2024 asti.

LIITTEET

Liite 1: Lupakartta malminetsintäalueesta

Kupukan Grafiitti Oy
Leimaajantie 7 B4
70150 Kuopio

MALMINETSINTÄLUPAPÄÄTÖS

Hakija: Kupukan Grafiitti Oy
3369999-7
Suomi

Yhteystiedot: Kupukan Grafiitti Oy
Leimaajantie 7 B4
70150 Kuopio

Lisätietoja antaa:

Hannu Makkonen
hannu.makkonen@kupukangrafiitti.fi
0400 185 304

Alueen nimi: Kupukka
Alueen sijainti: Siikalatva

Hakemus on tullut vireille 9.1.2023. Kaivosviranomaisen on tehnyt hakemustarkastuksen ja todennut hakemuksen täyttävän kaivoslain 34 §:n vaatimukset. Hakemukselle on annettu lupatunnus ML2023:0007 ja kaivoslain 34 §:n mukainen etuoikeuspäivämäärä 9.1.2023.

Hakemuksen tarkoitus: Malminetsintä kaivoslain (621/2011) pykälien 5, 9 ja 32 tarkoittamalla tavalla.

PÄÄTÖS

Turvallisuus- ja kemikaalivirasto (Tukes) **myöntää** kaivoslain (621/2011) nojalla Kupukan Grafiitti Oy:lle malminetsintäluvan nimeltä "Kupukka" lupatunnuksella ML2023:0007.

Perustelut: Hakija on osoittanut, että kaivoslaissa (621/2011) säädetyt edellytykset täyttyvät eikä luvan myöntämiselle ole kaivoslaissa säädettyä estettä. Tässä malminetsintälupapäätöksessä annetut tarpeelliset tarkentavat lupamääräykset yleisten ja yksityisten etujen turvaamiseksi perustuvat kaivoslain (621/2011) 51 §.

Malminetsintäluvan nojalla luvanhaltijalla on oikeus omalla ja toisen maalla tässä luvassa mainitulla alueella (malminetsintäalueella) tutkia geologisten muodostumien rakenteita ja koostumusta sekä tehdä muita kaivostoimintaa valmistelevia tutkimuksia ja muuta malminetsintää esiintymän paikallistamiseksi sekä sen laadun, laajuuden ja hyödyntämiskelpoisuuden selvittämiseksi sen mukaan kuin tässä malminetsintäluvassa tarkemmin määrätään. Malminetsintälupa ei oikeuta esiintymän hyödyntämiseen.

Päätöksen voimassaolo

Malminetsintälupa on **voimassa tällä päätöksellä enintään neljä (4) vuotta** päätöksen lainvoimaiseksi tulosta.

Perustelut: Luvan voimassaoloaika on lain sallima enimmäisaika malminetsintäluvalla. Malminetsintäluvan voimassaoloa voidaan jatkaa enintään kolme vuotta kerrallaan siten, että lupa on voimassa yhteensä enintään viisitoista vuotta. Mikäli luvanhaltija haluaa pienentää voimassa olevaa malminetsintälupaa sen voimassaoloaikana tai luopua siitä kokonaan, tulee luvanhaltijan toimittaa kaivosviranomaiselle ilmoitus joko osittaisesta tai koko malminetsintäalueen raukeamisesta (Kaivoslaki 621/2011, 60 §, 61 §, 66 §, 67 §).

Päätöksen täytäntöönpano

Kaivoslain (621/2011) 168.1 §:n mukaisesti malminetsintäluvan perustuvat toimenpiteet saa aloittaa, kun siihen oikeuttava lupapäätös on saanut lainvoiman ja lupapäätöksessä määrätyt velvoitteet on suoritettu. Jos toimenpiteen suorittaminen edellyttää muualla lainsäädännössä vaadittua lupaa, saa toimenpiteen kuitenkin aloittaa vasta, kun toimenpiteeseen tarvittava muun lainsäädännön mukainen lupapäätös on saanut lainvoiman tai toiminnan aloittamiseen on saatu oikeus asiassa toimivaltaiselta viranomaiselta. Päätöksen lainvoimaisuus tulee tarkistaa luvassa mainitulta hallinto-oikeudelta valitusajan päättymisen jälkeen. Luvan haltijan tulee huolehtia, että malminetsintätöitä suorittava henkilöstö ja urakoitsijat ovat perehtyneet tässä luvassa annettuihin määräyksiin.

Malminetsintäalueen tiedot

Pinta-ala: 1649,37 ha
Alueen nimi: Kupukka
Sijainti: Siikalatva

Alueen tarkempi sijainti ja rajat ilmenevät tähän päätökseen liitetystä lupakartasta (Liite 1). Lupa-alueesta on rajattu pois tiedossa olevat esteet. Malminetsintää ei saa suorittaa tällä luvalla, eikä jokamiehenoikeudella 150 metriä lähempänä asumiseen tai työntekoon tarkoitettua rakennusta, yksityistä pihapiiriä tai erityiseen tarkoitukseen otetuilla alueilla. Jokamiehenoikeuksiin kuuluvalla liikkumisella ei myöskään saa aiheuttaa haittaa tai häiriötä muille ihmisille tai luonnolle.

Alueesta tarkemmin

Malminetsintä lupa-alueella ei sijaitse suojelualueita, suojeluohjelma-alueita tai valtakunnallisesti merkittäviä tai suojeltuja maisema-alueita. Alueella on voimassa Pohjois-Pohjanmaan maakuntakaava. Alueella ei ole yleiskaavaa eikä asemakaavaa. Alueen läheisyydessä on Sipolan pohjavesialue, mikä on rajattu tutkimusalueen ulkopuolelle. Lisäksi alueella on käytöstä poistuneita turpeentuotantoalueita, joista yksi on Pohjois-Pohjanmaan ELY-keskuksen valvonnassa.

Otaksuma mineraaleista

Malminetsintäalueen eteläpään kairauksissa v. 2013 on tavattu merkittäviä grafiittikerrostumia. GTK:n lentomittausten ja Suomen Malmitutkimus Oy:n teettämien sähkömagneettisten maastomittausten perusteella alueella on selkeitä, grafiittimalmiin viittavia johdevyöhykkeitä. Lisäksi malminetsintäalueen kaakkoispuolelta on löytynyt runsaasti grafiittipitoisia lohkarkeitä, joiden lähtöpaikaksi malminetsintäalue sopii. Tähän perustuen hakija otaksuu alueella olevan seuraavia kaivosmineraaleja: Grafiitti (GRAF), vanadiini (V), sinkki (Zn)

Yleisten ja yksityisten etujen turvaamiseksi tarpeelliset lupamääräykset (velvoitteet ja rajoitukset)

1. Määräys malminetsintätutkimusten sallituista ajankohdista ja menetelmistä, sekä malminetsintään liittyvistä laitteista ja rakennelmista

Tämän malminetsintäluvan nojalla on sallittua suorittaa seuraavia malminetsintätoimenpiteitä ja soveltaa seuraavia malminetsintämenetelmiä:

1. Geofysikaaliset ja geokemialliset tai vaikutuksiltaan niihin verrattavat tutkimusmenetelmät
2. Koneellisesti tehtävät maaperä- ja kallioperänäytteenotto (moreeni-, ura- ja pistenäytteet, kairaus)

Perustelut: Hakija on esittänyt hakemuksessaan nämä menetelmät ja kaivosviranomaisen arvioi ne tarpeelliseksi ottaen huomioon kohteella tehdyt aikaisemmat tutkimukset. Jotta mahdolliselle jatkoluvalle edellytetty vaade tehokkaasta malminetsinnästä toteutuu, tässä lupamääräyksessä tarkoitettujen toimenpiteiden tulee olla pääosin suoritettuina.

2. Määräys tutkimustöitä ja -tuloksia koskevasta selvitysvelvollisuudesta

Malminetsintäluvan haltijan on vuosittain toimitettava kaivosviranomaiselle selvitys suoritetuista tutkimustöistä ja niiden tuloksista. Tutkimustöitä ja -tuloksia koskevaan vuosittaiseen selvitykseen on sisällytettävä: käytetyt tutkimus- ja työmenetelmät, yhteenveto tehdyistä tutkimuksista ja pääasialliset tulokset. Ohje löytyy Tukesin internet-sivuilla. Kunkin kalenterivuoden tutkimustöistä ja -tuloksista on raportoitava seuraavan vuoden kesäkuun loppuun mennessä, ellei toisin ohjeisteta.

Perustelut: Määräyksen perusteena on kaivoslaki (621/2011) 14 § ja VNa kaivostoiminnasta (391/2012) 4 §.

3. Määräys jälkitoimenpiteiden ajankohdasta ja ilmoittamisesta kaivosviranomaiselle

Kun malminetsintälupa on rauennut osittain, kokonaan tai peruutettu, malminetsintäluvan haltijan on raukeavilta alueilta;

1) välittömästi saatettava malminetsintäalue yleisen turvallisuuden vaatimaan kuntoon, poistettava väliaikaiset rakennelmat ja laitteet, huolehdittava alueen kunnostamisesta ja siistimisestä sekä saatettava alue mahdollisimman luonnonmukaiseen tilaan. Malminetsintäluvan haltijan on tehtävä kirjallinen ilmoitus kaivosviranomaiselle, malminetsintäalueeseen kuuluvien kiinteistöjen omistajille ja muille oikeudenhaltijoille, kun toimenpiteet on saatettu loppuun. Ilmoituksen tulee sisältää tiedot jälkitoimenpiteiden päättymispäivästä sekä kuvaus toteutetuista jälkitoimenpiteistä.

2) kuuden kuukauden kuluessa luovutettava kaivosviranomaiselle tutkimustyöselostus, tutkimukseen liittyvä tietoaineisto ja kirjallinen esitys edustavasta otoksesta kairasydämiä. Kaivosviranomaisen ohjeistaa hakijoita tarkemmin raportoinnin muodosta. Ohje löytyy Tukesin internet-sivuilla.

Perustelut: Määräyksen perusteena on kaivoslaki (621/2011), 15 § ja VNa kaivostoiminnasta (391/2012), 5 §.

4. Määräys kaivannaisjätteen jätehuoltosuunnitelmasta ja sen noudattamisesta

Malminetsinnästä tässä luvassa sallituilla menetelmillä (lupamääräys 1, menetelmät 1–2) ei synny kaivannaisjätettä. Malminetsintäluvan haltija on velvollinen huolehtimaan maa- ja kiviainesjätteen synnyn ehkäisemisestä, sen haitallisuuden vähentämisestä sekä jätteen hyödyntämisestä tai käsittelemisestä.

Perustelut: Määräyksen perusteena on kaivoslaki (621/2011) 13 § ja VNa kaivostoiminnasta (391/2012) 3 §.

5. Määräys ilmoitusvelvollisuudesta koskien malminetsintäalueen maastotöitä ja rakennelmia

Malminetsintäluvan haltijan on hyvissä ajoin etukäteen ilmoitettava kirjallisesti malminetsintä-alueeseen kuuluvien **kiinteistöjen omistajille** (sekä näihin rinnastettaville, Kaivoslaki 5.2 §), ja muille oikeudenhaltijoille kaikista maastotöistä, jotka voivat aiheuttaa vahinkoa tai haittaa, sekä väliaikaisista rakennelmista.

Malminetsintäluvan haltijan on ilmoitettava maastotöistä toimialallaan yleistä etua valvoville viranomaisille:

- Tukesille,
- toimivaltaisen Pohjois-Pohjanmaan ELY-keskuksen ympäristövastuualueelle,
- Metsähallitukselle
- Mikäli lupa-alueelta löydetään tutkimusten yhteydessä muinaismuistolaissa tarkoitettuja kohteita, tulee luvanhaltijan toimia siten kuin muinaismuistolaissa todetaan ja ilmoittaa löydöksistä viipymättä Museovirastolle tai alueelliselle vastuumuseolle (Pohjois-Pohjanmaan museo).

Perustelut: Määräyksen perusteena on kaivoslaki (621/2011) 12 § ja VNa kaivostoiminnasta (391/2012) 2 §.

6. Määräys malminetsintäalueen koon pienentämisen aikataulusta

Kaivosviranomaisen ei näe tässä vaiheessa tarvetta malminetsintäalueen pienentämiselle. Tutkimuksia voidaan pitää perusteltuna koko ML2023:0007 alueella. Jos luvan haltija haluaa pienentää voimassa olevaa malminetsintälupaa tai luopua siitä kokonaan, tulee luvan haltijan tehdä ilmoitus joko osittaisesta tai koko malminetsintäalueen raukeamisesta.

Perustelut: Määräyksen perusteena on kaivoslaki (621/2011) 11 §, 51, 67 §). Otettaessa huomioon alueen koko, tutkimussuunnitelma ja sen perustelut, sekä seikka, että kyseessä on vaiheittain etenevä tutkimustoiminta, voidaan tutkimuksia pitää perusteltuna koko alueelle.

7. Määräys vakuuden asettamisesta

Tässä malminetsintäluvassa **ML2023:0007** määrätään lupakohtainen **3500 euron** suuruinen vakuus. Vakuus asetetaan pankkitalletuksena Turvallisuus- ja kemikaalivirastolle kaivoslain (621/2011) 15 §:ssä tarkoitettujen jälkitoimenpiteiden sekä 103 §:ssä tarkoitettun vahingon ja haitan korvaamista, sekä muiden kaivoslakiin perustuvien velvoitteiden täyttämistä varten. Tässä malminetsintäluvassa määrätty vakuus on asetettava viimeistään 30 päivänä siitä, kun malminetsintälupa on tullut lainvoimaiseksi, luvanhaltijan malminetsinnästä mahdollisesti aiheutuvaa vahinkoa, haittaa tai muuta kaivoslaissa mainittua velvoitetta varten pankkiin avatulle vakuustalletustilille. Kaivoslain 73 §:ssä tarkoitettu luvan siirto ei vapauta vakuutta.

Perustelut: Määräyksen perusteena on kaivoslaki (621/2011) 107, 109, 110 ja 111 §. Vakuus asetetaan kaivosviranomaisen arvion perusteella, joka perustuu malminetsintäalueilla suoritetun valvontatyön kautta saatuihin havaintoihin. Valvontahavaintojen perusteella tyypillisimpien malminetsintäalueilla sattuvan vahingon suuruusluokka on linjassa tässä luvassa määrätyn vakuuden kanssa. Kaivosviranomaisen on arvioinut toiminnan laatua ja laajuutta (lupamääräys 1), toiminta-alueen erityispiirteitä, sekä luvassa säädettyjä velvoitteita lupamääräykset huomioiden ja päätyttyä määrättyyn vakuuteen. Luvassa sallitut geofyysikaaliset- ja geokemialliset tutkimusmenetelmät tai maaperä- ja kallioperänäytteenotto eivät aiheuta merkittävää vahinkoa ympäristölle tai luonnolle, kun tutkimustyö suoritetaan lupamääräyksiä noudattaen. Malminetsinnästä johtuvia tyypillisiä maanomistajalle aiheutuvia vahinkoja ovat lähinnä yksittäiset puustovahingot. Luvassa on kielletty luonnonsuojelulain nojalla rauhoitettujen lajien vahingoittaminen tai vaarantaminen. Mikäli alueella on sellaisia, niitä varten on annettu tarkat rajoitukset. Lähtökohtaisesti luvanhaltijan urakoitsijoilla on erillinen vastuuvakuutus tutkimustoimissa aiheutuneita ennakoimattomia vahinkoja varten. Kaivosviranomaisen harkitsee luvan siirron tai muuttamisen yhteydessä, onko vakuuden suuruutta tarkistettava.

8. Määräykset malminetsintää ja malminetsintäalueen käyttöä koskevista seikoista sen varmistamiseksi, ettei toiminnasta aiheudu kaivoslaissa (621/2011) kiellettyä seurausta

Malminetsintä sekä malminetsintäalueella liikkuminen ja muu alueen käyttö on rajoitettava tutkimustyön kannalta välttämättömiin toimenpiteisiin. Toimenpiteet on suoritettava siten, että niistä ei aiheudu kohtuudella vältettävissä olevaa yleisen tai yksityisen edun loukkausta eikä merkittäviä muutoksia luonnonolosuhteissa. Luonnonolosuhteilla tarkoitetaan alueen pohja- ja pintavesiolejoja, lämpö- ja kosteusolejoja sekä kasvien kasvupaikkatekijöitä.

Tämän päätöksen liitteessä 1 tarkoitettulla malminetsintäalueella ja 30 metrin etäisyydellä sen rajasta toiminnan kannalta välttämättömään liikkumiseen ei tarvita erillistä maastoliikennelupaa. Tutkimustyön kannalta välttämättömiin kairaus-toimenpiteisiin saa käyttää alueen vettä, mutta jos kairauksessa käytettävän veden määrä ylittää 100m³/vrk, on toimittava siten kuin vesilain (587/2011) 2. luvun 15 §:ssä todetaan. Tutkimustöitä tehtäessä on otettava aina huomioon ympäristönsuojelulain (527/2014) 17§:n mukainen pohjaveden pilaamiskielto. Malminetsinnästä ja muusta malminetsintäalueen käytöstä ei saa aiheutua merkittäviä muutoksia luonnonolosuhteissa, eikä merkittävää maisemallista haittaa.

Malminetsintäluvan haltijan on kairauksen päätyttyä tulpattava kairareitit teräksisen maakairausputken paikalleen jäädessä mansettitulpalla pohjaveden maanpinnalle nousun estämiseksi. Kairaputket on katkaistava noin 0,10–0,20 metrin pituuteen läheltä maanpintaa, kairaputken päät on peitettävä metallisella suojahatulla ja merkittävä selvästi huomiovärillisiin puupaaluin, joissa on kairauspaikan tunnisteet ja heijastin. Kairakohteiden jätehuolto sekä siistiminen on tehtävä välittömästi töiden loputtua kohteella.

Perustelut: Malminetsintäluvan haltijan on luovuttuaan malminetsintäalueesta tai sen menetettyään viipymättä saatettava malminetsintäalue yleisen turvallisuuden vaatimaan kuntoon, sekä saatettava alue mahdollisimman luonnonmukaiseen tilaan (621/2011) 11 ja 15 §.

9. Määräykset yleisen ja yksityisen edun kannalta välttämättömistä ja luvan edellytysten toteuttamiseen liittyvistä seikoista

Malminetsintäluvan haltijan on rajoitettava malminetsintä ja muu malminetsintäalueen käyttö tutkimustyön kannalta välttämättömiin toimenpiteisiin. Toimenpiteet on suunniteltava siten, että niistä ei aiheudu kohtuudella vältettävissä olevaa yleisen tai yksityisen edun loukkausta. Vaikka tässä malminetsintäluvassa sallitut tutkimusmenetelmät eivät vaikuta laajasti ympäristöön, malminetsintäluvan haltijan on oltava kuitenkin riittävästi selvillä hankkeen ympäristövaikutuksista siinä laajuudessa kuin kohtuudella voidaan edellyttää.

Tässä malminetsintäluvassa sallitut tutkimusmenetelmät on kirjattu lupamääräykseen 1. Sallituilla malminetsintämenetelmillä ei vaikeuteta oikeusvaikutteisen kaavan toteuttamista, ei aiheuteta olennaista haittaa muulle elinkeinotoiminnalle eikä merkittävää maisemallista haittaa. Sallituilla tutkimustoimilla ei myöskään aiheuteta merkittäviä muutoksia luonnonolosuhteissa, harvinaisten tai arvokkaiden luonnonesiintymien olennaista vahingoittamista, merkittävää maisemallista haittaa tai muuta merkittävää vahingollista ympäristövaikutusta, kun tutkimukset suoritetaan päätöksessä sallituilla menetelmillä sallituina ajankohtina.

Tällä malminetsintäluvalla ei ole tarkoituksena tehdä koelouhintaa taikka laajuudeltaan tai vaikutuksiltaan sitä vastaavia toimenpiteitä, eikä toimintaa myöskään ole suunniteltu asema-kaava-alueelle. Sallittujen, kohteella hetkellisesti suoritettavien tutkimustoimien ei voida myöskään katsoa häiritsevän merkittävästi Suomen pesimälintuja, jotka ovat suurelta osin luonnon-suojelulailla rauhoitettuja. Suomessa seurataan lajien uhanalaisuutta, ja lajien uhanalaisuustilanteen voi tarkastaa Punaisen kirjan verkkopalvelussa (YM & SYKE, 2019), joka löytyy osoitteesta <https://punainenkirja.laji.fi>. Kirjassa on mainittu myös aina uhanalaisuuteen johtaneet syyt ja uhkatekijät tulevaisuudessa. Tässä luvassa sallittuja malminetsintämenetelmiä ei mainita kirjassa syiksi tai tulevaisuuden uhkatekijöiksi.

Luvansaajan on huolehdittava tutkimustoiminnassaan, ettei eri tutkimusvaiheissa päädy kiintoainesta pintavesiin.

Alueelta tunnetaan metsälain 10 §:ssä mainittuja kohteita, jotka tulee huomioida tutkimustoiminnassa. Lisäksi alueella saattaa olla lähteitä sekä puron- ja noronvarsimetsiä. Luonnontilaisten tai luonnontilaisten kaltaisten lähteiden luonnontilan vaarantaminen on kielletty. Pienvedet, lähteet ja norot on huomioitava tutkimustoiminnassa riittävällä suojavaikuteella. Vaikka metsälakia sovelletaan metsän hoitamiseen ja käyttämiseen metsätalousmaaksi luettavilla alueilla, tutkimuksia suunniteltaessa myös edellä mainitut kohteet tulee huomioida suoritettaessa tutkimustoimia

Lupa-alueelta tunnetaan silmälläpidettäviä lajeja: Kanahaukka, metsäpeura. Lisäksi metsäpeura EU:n luontodirektiivin II-liitteen mukainen laji. Vaikka silmälläpidettävien lajien turvaaminen on vapaaehtoista, eikä silmälläpidettävät lajit täytä varsinaisen uhanalaisuuden kriteerejä, silmälläpidettävien lajien esiintymien vahingoittamista tulee välttää tutkimuksissa.

Lupa-alueella sijaitsee Hourunneva, joka on Turveruukki Oy:n omistama käytöstä poistunut turpeentuotantoalue. Alue on vielä ELY-keskuksen valvonnassa ja siellä on meneillään jälkihoitotyöt. Hourunnevan jälkihoitotyöt on otettava huomioon tutkimusten suunnittelussa.

Lupa-alueella sijaitsee ojittamattomia suoalueita. Ojittamattomilla suoalueilla tutkimuskairaukset on suoritettava talvella, kun maaperä on jäässä ja sitä suojaa lumipeite.

Lupa-alueella saattaa kaukokartoitus Lidark-aineiston pohjalta tarkasteltuna olla muinaismuistolain (295/1963) suojeltavia kiinteitä muinaisjäänneksiä ja arkeologisia kulttuuriperintökohteita (tervahautoja, hiilimiiluja), jotka tulee löydettyäessä huomioida lupa-alueen tutkimustöiden ja reittien suunnittelussa.

Lisätietoja kohteen tilanteesta saa Pohjois-Pohjanmaan ELY-keskuksen lausunnossa (Liite 5), Metsähallituksen lausunnossa (Liite 6) ja Pohjois-Pohjanmaan museon lausunnoissa (Liite 7) mainitulta yhteyshenkilöltä tai Tukesilta.

Malminetsintäluvan haltijan tulee esittää hyvissä ajoin ennen tutkimustöiden aloittamista tarkka tutkimussuunnitelma toimenpiteineen ja sijaintitietoineen Tukesille. Lisäksi tutkimussuunnitelma tulee toimittaa tiedoksi toimivaltaiselle Pohjois-Pohjanmaan ELY-keskukselle, Metsähallitukselle ja Pohjois-Pohjanmaan museo. Lähtökohtaisesti luvanhaltijalla ei ole kaivoslaissa asetettua yleistä inventointivelvollisuutta kasvillisuus- tai luontokartoituksille varovaisuusperiaate huomioiden, eikä sellaista edellytetä muiltakaan samankaltaisia vaikutuksia aiheuttavilta maankäyttömuodoilta suojelualueiden ulkopuolella.

Perustelut: Tutkimussuunnitelman esittämisvelvollisuudella varmistetaan, että toimenpiteisiin voidaan tarvittaessa valvonnallisesti puuttua. Samalla Tukesin on mahdollista kaivoslain valvonnan toteuttamiseksi arvioida toimenpiteiden vaikutusta ja tarvittaessa antaa tarkempia lisämääräyksiä toimenpiteiden suorittamisesta. Kaivoslaki (621/2011) 11 § ja 12 §, VNa (391/2012) 2 §.

Siirtyminen lupa-alueelle, ja lupa-alueella liikkuminen on sulanmaan aikana pyrittävä suunnittelemaan niin, että luontaisia aukkopaikkoja ja olemassa olevia uria käytetään mahdollisimman paljon hyväksi. Kosteikkoalueilla liikkumista tulee ensisijaisesti välttää sulanmaan aikana. Toiminnanharjoittajan on oltava selvillä toimintansa ympäristövaikutuksista, ympäristöriskeistä ja niiden hallinnasta sekä haitallisten vaikutusten vähentämismahdollisuuksista. Koneellinen tutkimus ja näytteenotto alueilla, joilla on olemassa vaarana, että tutkimukset tai liikkuminen aiheuttaa maaperään vahinkoja (suot), tulee suorittaa aina ajankohtana, jolloin maaperä on jäänyt. Lisäksi tulee huomioida Metsähallituksen lausunnossa (Liite 6) esitetyt seikat Metsähallituksen metsätieverkostoon liittyen.

Perustelut: Määräys perustuu kaivoslain (621/2011) 11 §:ään. Malminetsintäluvan haltijan on rajoitettava malminetsintä ja muu malminetsintäalueen käyttö tutkimustyön kannalta välttämättömiin toimenpiteisiin. Toimenpiteet on suunniteltava siten, että niistä ei aiheudu kohtuudella vältettävissä olevaa yleisen tai yksityisen edun loukkausta. Malminetsintäluvan nojalla tapahtuvasta malminetsinnästä ja muusta malminetsintäalueen käytöstä ei saa aiheutua:

- 1) haittaa ihmisten terveydelle tai vaaraa yleiselle turvallisuudelle;
- 2) olennaista haittaa muulle elinkeinotoiminnalle;
- 3) merkittäviä muutoksia luonnonolosuhteissa;
- 4) harvinaisten tai arvokkaiden luonnonesiintymien olennaista vahingoittumista;
- 5) merkittävää maisemallista haittaa.

10. Määräys malminetsintäkorvauksen suuruudesta ja maksuajankodasta

Malminetsintäluvan haltijan on maksettava malminetsintäalueeseen kuuluvien kiinteistöjen omistajille vuotuista korvausta **20 euroa hehtaarilta** luvan voimassaoloajalta. Malminetsintäalueesta lasketaan kokonaispinta-ala, ja jokaisen kiinteistön tai muiden rekisteriyksiköiden osalta pinta-ala vähintään 0,1 hehtaarin tarkkuudella.

Malminetsintäkorvaus ensimmäiseltä vuodelta on maksettava viimeistään 30 päivänä siitä, kun malminetsintälupa on tullut lainvoimaiseksi. Seuraavina vuosina korvaus on maksettava vastaavana ajankohtana. Luvan haltijan on ilmoitettava malminetsintäkorvauksen kokonaissuorituksesta kirjallisesti kaivosviranomaiselle, kun velvollisuus on täytetty.

Mikäli hakija pienentää tai muuttaa tässä päätöksessä määrättyä malminetsintäaluetta muutoshakemuksella, määräytyy uusi malminetsintäkorvaus maanomistajalle seuraavasta tämän lupapäätöksen maksupäivästä alkaen muutospäätöksessä määrättävän pinta-alan mukaan.

Perustelut: Määräys perustuu kaivoslain (621/2011) 99 §:ään, jossa säädetään malminetsintäkorvauksen suuruudesta ja maksutavasta, 51 § 67 § ja 69:ään, joissa säädetään malminetsintäluvan raukeamisesta ja muuttamisesta sekä 152.1 §:ään jossa säädetään kaivosviranomaisen on oikeudesta saada kaivoslain säännösten noudattamisen valvontaa varten tarpeelliset tiedot niiltä, joita tämän lain velvoitteet koskevat.

11. Määräys vahinkojen ja haittojen korvaamisesta malminetsintäalueella

Malminetsintäluvan haltijan on korvattava malminetsintäalueella tapahtuvasta kaivoslakiin (621/2011) perustuvasta toiminnasta aiheutuneet vahingot ja haitat, jollei jonkin toimenpiteen osalta korvauksesta toisin säädetä.

Perustelut: Määräys perustuu kaivoslain (621/2011) 103 §:ään, jossa säädetään vahinkojen ja haittojen korvaamisesta malminetsintäalueella.

Hakemuksen käsittely

Hakemus: Suomen Malmitutkimus Oy	9.1.2023
Hakemuksen muutos: Suomen Malmitutkimus Oy	16.6.2023
(<i>Suomen Malmitutkimus Oy on siirtänyt luvan Kupukan Grafiitti Oy:lle</i>)	
Kuulutus hakemuksesta: Tukes	22.4.2024
Lausuntopyynnöt: Tukes	22.4.2024
Päätös: Tukes	12.6.2024

Lupahakemuksesta tiedottaminen

Tukes on tiedottanut hakemuksesta 22.4.2024 kuuluttamalla siitä 30 päivän ajan Siikalatvan kunnan ilmoituskanavilla. Hakemus on ollut nähtävillä myös Tukesin internet-sivuilla. Hakemus on ollut nähtävillä 29.5.2024 saakka.

Asianosaisia maanomistajia on tiedotettu hakemuksesta kirjeitse sekä lehti-ilmoituksella (Kaleva).

Lausunnot ja mielipiteet on pyydetty toimitettavaksi viimeistään 29.5.2024. Tämän päivämääränkin jälkeen toimitetut lausunnot ja mielipiteet on otettu ratkaisussa huomioon.

Lausuntopyynnöt ja lausunnot hakemuksesta

Hakemuksesta on lähetetty lausuntopyynnöt ja saatu lausunnot seuraavasti:

- 1) Tukesin lausuntopyyntö on lähetetty **Siikalatvan kunnalle** 22.4.2024. Siikalatvan kunta on antanut lausunnon 23.5.2024 (liite 4).
- 2) Tukesin lausuntopyyntö on lähetetty **Pohjois-Pohjanmaan ELY-keskukselle** 22.4.2024.

Pohjois-Pohjanmaan ELY –keskus on antanut lausunnon 29.4.2024 (liite 5).

- 3) Tukesin lausuntopyyntö on lähetetty **Metsähallitukselle** 22.4.2024. Metsähallitus on antanut lausunnon 2.5.2024 (liite 6).
- 4) Tukesin lausuntopyyntö on lähetetty **Pohjois-Pohjanmaan museolle** 22.4.2024. Pohjois-Pohjanmaan museo on antanut lausunnot arkeologisen kulttuuriperinnön osalta 24.5.2024 ja rakennetun kulttuuriympäristön osalta 27.5.2024 (liite 7).

Muistutukset ja mielipiteet

Hakemuksen johdosta ei esitetty muistutuksia tai mielipiteitä.

Hakijan selitys

Hakijalta ei ole pyydetty selitystä.

Tukesin kannanotto lausunnoissa ja muistutuksissa esitettyihin yksilöityihin vaatimuksiin

Lausunnoissa, muistutuksissa ja mielipiteissä esitetyt asiat on otettu lupapäätöksessä huomioon lupamääräyksin.

Tiedoksi luvan haltijalle

Kaivoslain (621/2011) suhde muuhun lainsäädäntöön

Sen lisäksi, mitä kaivoslaissa säädetään, sovelletaan kaivoslain mukaista lupa- tai muuta asiaa ratkaistaessa ja muutoin tämän lain mukaan toimittaessa muun muassa; luonnonsuojelulakia ([9/2023](#)), ympäristönsuojelulakia ([527/2014](#)), erämaalakia ([62/1991](#)), maankäyttö- ja rakennuslakia ([132/1999](#)), vesilakia ([587/2011](#)), poronhoitolakia ([848/1990](#)), säteilylakia ([592/1991](#)), ydinenergialakia ([990/1987](#)), muinaismuistolakia ([295/1963](#)), maastoliikennelakia ([1710/1995](#)) ja patoturvallisuuslakia ([494/2009](#)). VesiL [587/2011](#). Malminetsintäluvan haltijan on aina noudatettava Suomen lainsäädäntöä ja asiaan liittyviä muita kansainvälisiä sopimuksia.

Maastossa liikkuminen

Maastoliikennelain (1710/1995) 4.1 §:n ja 4.2 §:n 9-kohdan mukaan kaivoslaissa (621/2011) tarkoitetulla malminetsintäalueella ja 30 metrin etäisyydellä sen rajasta moottorikäyttöisellä ajoneuvolla liikkuminen ei edellytä maanomistajan tai haltijan lupaa, kun kyse on asianomaisessa malminetsintäluvassa tai kaivosluvassa tarkoitetun toiminnan kannalta välttämättömästä liikkumisesta. Mikäli malminetsintäalue rajautuu alueeseen, jolla liikkumista on rajoitettu (esim. luonnonsuojelualue), malminetsintäalueen rajan ulkopuolella tarvitaan alueen hallinnasta vastaavan viranomaisen suostumus.

Viitaten lupamääräykseen 9, malminetsintäluvan haltija veloitetaan rajoittamaan malminetsintä ja malminetsintäalueen käyttö tutkimustyön kannalta välttämättömiin toimenpiteisiin. Malminetsinnästä ei saa aiheutua merkittäviä muutoksia luonnonolosuhteissa, harvinaisten tai arvokkaiden luonnonesiintymien olennaista vahingoittumista, merkittävää maisemallista haittaa. Alueen koskemattomuuteen, joka liittyy alueen suojelutavoitteisiin, on säilytettävä. Aiheutetut vahingot on korvattava maanomistajalle.

Luvan muuttaminen ja raukeaminen

Malminetsintäluvan haltijan on kaivoslain (621/2011) 69 §:n mukaan haettava

malminetsintäluvan muuttamista, jos tutkimussuunnitelmaa muutetaan tai täydennetään siten, että lupamääräyksiä on tarpeen tarkistaa. Luvanhaltija voi lisäksi hakea malminetsintäluvan muuttamista lupamääräysten tarkistamiseksi, kun luvan mukaista toimintaa on tarpeen muuttaa.

Kaivosviranomaisen on (621/2011) 67 §:n mukaan päätettävä, että malminetsintälupa raukeaa, jos luvanhaltija tekee asiaa koskevan ilmoituksen. Luvanhaltija on velvollinen tekemään ilmoituksen, jos tarkoituksena ei enää ole harjoittaa lupaan perustuvaa toimintaa. Malminetsintälupa raukeaa ilmoituksen saavuttua kaivosviranomaiselle.

Luvan voimassaolon jatkaminen

Malminetsintäluvan voimassaolon jatkamisen edellytyksistä säädetään kaivoslain (621/2011, sekä 505/2023) 61 §, 61a § sekä 61 b §:ssä.

Kaivoslain (621/2011) 61.1 §:n mukaan malminetsintäluvan voimassaoloa voidaan jatkaa enintään kolme vuotta kerrallaan siten, että lupa on voimassa yhteensä enintään viisitoista vuotta.

Kaivoslain (621/2011) 61.2 §:n mukaan malminetsintäluvan voimassaolon jatkamisen edellytyksenä on, että:

- 1) malminetsintä on ollut tehokasta ja järjestelmällistä;
- 2) esiintymän hyödyntämismahdollisuuksien selvittäminen edellyttää jatkotutkimuksia;
- 3) luvanhaltija on noudattanut tässä laissa säädettyjä velvollisuuksia samoin kuin lupamääräyksiä;
- 4) voimassaolon jatkamisesta ei aiheudu kohtuutonta haittaa yleiselle tai yksityiselle edulle.

Kaivoslain (621/2011) 66 §:n mukaan malminetsintäluvan voimassaolon jatkamista varten lupaviranomaiselle on ennen luvan voimassaolon päättymistä toimitettava lupahakemus sekä lupaharkinnan kannalta tarpeelliset ja luotettavat selvitykset edellä mainituista voimassaolon jatkamisen edellytyksistä.

Kaivostoiminnasta annetun valtioneuvoston asetuksen (391/2012) 27.2 §:n mukaan hakemuksesta tulee käydä ilmi hakijan haluamat muutokset lupa-alueeseen tai muut merkittävät muutokset sekä asianosaisissa tapahtuneet muutokset. Asetuksen 27.3 §:n mukaisesti hakemukseen tulee liittää lupaharkinnan kannalta tarpeellinen ja luotettava selvitys:

- 1) hakemuksen kohteena olevan luvan nojalla tehdyistä toimenpiteistä ja niiden tuloksista;
- 2) alueelle kohdistuneiden tutkimuskustannusten määrästä;
- 3) esiintymän hyödyntämismahdollisuuksista ja jatkotutkimusten tarpeellisuudesta;
- 4) perustelut aluerajaukselle.

Lisäksi hakemukseen sovelletaan vastaavasti, mitä lupahakemuksesta säädetään kaivoslain (621/2011) 34 §:ssä.

Lupapäätöksestä tiedottaminen

Lupapäätös on toimitettu päätöksenantopäivänä:

- Kupukan Grafiitti Oy:lle (hakija)

Jäljennös päätöksestä on toimitettu antopäivänä

- Siikalatvan kunnalle,
- Pohjois-Pohjanmaan ELY-keskukselle,

- Metsähallitukselle,
- Pohjanmaan museolle tiedoksi,
- niille, jotka ovat jäljennöstä erikseen pyytäneet

Päätöksen antamisesta on ilmoitettu

- maanomistajille (kirjeitse)
- asianosaisille, joita asia erityisesti koskee
- niille, jotka ilmoitusta ovat erikseen pyytäneet

Lupaviranomainen on tiedottanut annetusta päätöksestä Kaleva -sanomalehdessä päätöksen antopäivänä.

Tukes toimittaa Maanmittauslaitokselle malminetsintäluvasta tiedot merkittäväksi kiinteistötietojärjestelmään.

Perustelut: Päätöksestä tiedottaminen ja siinä noudatettu menettely perustuvat kaivoslain (621/2011) lupapäätöksestä tiedottamista koskevaan 58 §:ään.

Päätösmaksu

Tästä päätöksestä perittävä maksu on **7300 €**. Valtion talous- ja henkilöstöhallinnan palvelukeskus lähettää laskun hakijalle.

Maksu perustuu hakemuksen vireille tullessa voimassa olleeseen asetukseen Turvallisuus- ja kemikaaliviraston maksullisista suoritteista (1283/2021).

Muutoksenhaku

Tähän päätökseen saa kaivoslain (621/2011) 162 §:n nojalla hakea muutosta valittamalla **Pohjois-Suomen hallinto-oikeuteen**.

Valitus on tehtävä kirjallisesti 30 päivän kuluessa päätöksen tiedoksisaannista (808/2019, 13 §). Päätöksen tiedoksisaannin katsotaan tapahtuneen seitsemäntenä päivänä päätöksen julkaisemisesta. Liitteenä olevasta valitusosoituksesta ilmenee, miten muutosta haettaessa on meneteltävä.

Päätöksestä perittävästä maksusta valitetaan samassa järjestyksessä kuin pääasiasta.

Lisätietoja

kaivosasiat@tukes.fi tai ylitarkastaja Matti Ohtamaa puh. 0295 052 289

Asian on esitellyt ylitarkastaja Matti Ohtamaa ja ratkaissut johtava asiantuntija Ilkka Keskitalo Tämä asiakirja on allekirjoitettu sähköisesti. Allekirjoittajan henkilöllisyyden ja allekirjoituksen ajankohdan voi varmistaa allekirjoitusta klikkaamalla ja asiakirjan aitous voidaan todentaa sähköisesti. Jos asiakirjaa muutetaan jälkikäteen, allekirjoitus ei ole enää kelvollinen. Sähköinen asiakirja on alkuperäiskappale, eikä allekirjoituksen oikeellisuutta voi varmistaa paperitulosteesta. Alkuperäisen sähköisen asiakirjan voi tarvittaessa pyytää Tukesin kirjaamosta.

LIITTEET

Liite 1	ML2023:0007 lupakartta
Liite 2	Tilakohtaiset pinta-alat malminetsintäluva-alueella
Liite 3	Asianosaiset maanomistajat
Liite 4	Siikalatva kunnan lausunto
Liite 5	Pohjois-Pohjanmaan ELY-keskuksen lausunto
Liite 6	Metsähallituksen lausunto
Liite 7	Pohjois-Pohjanmaan museon lausunnot
Liite 8	Ohje vakuuden asettamiseksi

VALITUSOSOITUS

Valitusviranomainen

Päätökseen saa hakea muutosta valittamalla sille hallinto-oikeudelle, jonka tuomiopiirissä pääosa tässä päätöksessä tarkoitettusta alueesta sijaitsee. Toimivaltainen hallinto-oikeus on mainittu valitusosoituksen lopussa. Valituskirjelmä osoitetaan valitusviranomaiselle ja se on toimitettava valitusajassa hallinto-oikeuden kirjaamoon.

Valitusaika

Valitus on tehtävä kirjallisesti 30 päivän kuluessa päätöksen tiedoksisaannista. Päätöksen tiedoksisaannin katsotaan tapahtuneen seitsemäntenä päivänä päätöksen julkaisemisesta.

Valitusoikeus

Malminetsintälupaa, kaivoslupaa ja kulanhuuhtontalupaa koskevaan päätökseen, mainitun luvan voimassaolon jatkamista, raukeamista, muuttamista ja peruuttamista koskevaan päätökseen sekä kaivostoiminnan lopettamispäätökseen saa hakea muutosta:

- 1) asianosainen;
- 2) rekisteröity yhdistys tai säätiö, jonka tarkoituksena on ympäristön-, terveyden- tai luonnonsuojelun taikka asuinympäristön viihtyisyyden edistäminen ja jonka sääntöjen mukaisella toiminta-alueella kysymyksessä olevat ympäristövaikutukset ilmenevät;
- 3) toiminnan sijaintikunta tai muu kunta, jonka alueella toiminnan haitalliset vaikutukset ilmenevät;
- 4) elinkeino-, liikenne- ja ympäristökeskus ja muu asiassa toimialallaan yleistä etua valvova viranomainen;
- 5) saamelaiskäräjät sillä perusteella, että luvassa tarkoitettu toiminta heikentää saamelaisten oikeutta alkuperäiskansana ylläpitää ja kehittää omaa kieltään ja kulttuuriaan;
- 6) kolttien kyläkokous sillä perusteella, että luvassa tarkoitettu toiminta heikentää kolttien elinolosuhteita ja mahdollisuuksia harjoittaa elinkeinoja.

Kaivosviranomaisella on lisäksi oikeus valittaa sellaisesta päätöksestä, jolla hallinto-oikeus on muuttanut sen tekemää päätöstä tai kumonnut päätöksen.

Valituksen sisältö

Valituskirjelmässä on ilmoitettava

- päätös, johon haetaan muutosta
- miltä kohdin päätökseen haetaan muutosta ja mitä muutoksia siihen vaaditaan tehtäväksi
- perusteet, joilla muutosta vaaditaan
- valittajan nimi ja kotikunta
- postiosoite ja puhelinnumero, joihin asiaa koskevat ilmoitukset valittajalle voidaan toimittaa

Jos valittajan puhevaltaa käyttää hänen laillinen edustajansa tai asiamiehensä tai jos valituksen laatijana on joku muu henkilö, valituskirjelmässä on ilmoitettava myös tämän nimi ja kotikunta.

Valittajan, laillisen edustajan tai asiamiehen on allekirjoitettava valituskirjelmä, ellei valituskirjelmää toimiteta sähköisesti (telekopiona tai sähköpostilla).

Valituksen liitteet

Valituskirjelmään on liitettävä

- päätös, johon haetaan muutosta valittamalla, alkuperäisenä tai jäljennöksenä
- asiakirjat, joihin valittaja vetoaa vaatimuksensa tueksi, jollei niitä ole jo aikaisemmin toimitettu viranomaiselle
- asiamiehen valtakirja

Valituskirjelmän toimittaminen perille

Valituskirjelmän voi viedä valittaja itse tai hänen valtuuttamansa asiamies. Valituskirjelmä liitteineen voidaan myös lähettää postitse, telekopiona tai sähköpostilla. Postiin valituskirjelmä on jätettävä niin ajoissa, että se ehtii perille valitusajan viimeisenä päivänä ennen aukioloajan päättymistä. Hallinto-oikeudessa kirjaamon aukioloaika on klo 8.00–16.15. Sähköisesti (telekopiona tai sähköpostilla) toimitetun valituskirjelmän on oltava toimitettu niin, että se on käytettävissä vastaanottolaitteessa tai tietojärjestelmässä määräajan viimeisenä päivänä ennen virka-ajan päättymistä.

Valittajalta peritään hallinto-oikeudessa **oikeudenkäyntimaksu 270 euroa**. Tuomioistuinten ja eräiden oikeushallintoviranomaisten suoritteista perittävistä maksuista annetussa laissa (701/1993) on erikseen säädetty eräistä tapauksista, joissa maksua ei peritä.

Toimivaltaisen hallinto-oikeuden yhteystiedot muutoksenhakua varten:

Pohjois-Suomen hallinto-oikeus

käyntiosoite: Torikatu 34–90, 90100 Oulu

postiosoite: PL 189, 90101 Oulu

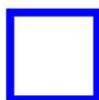
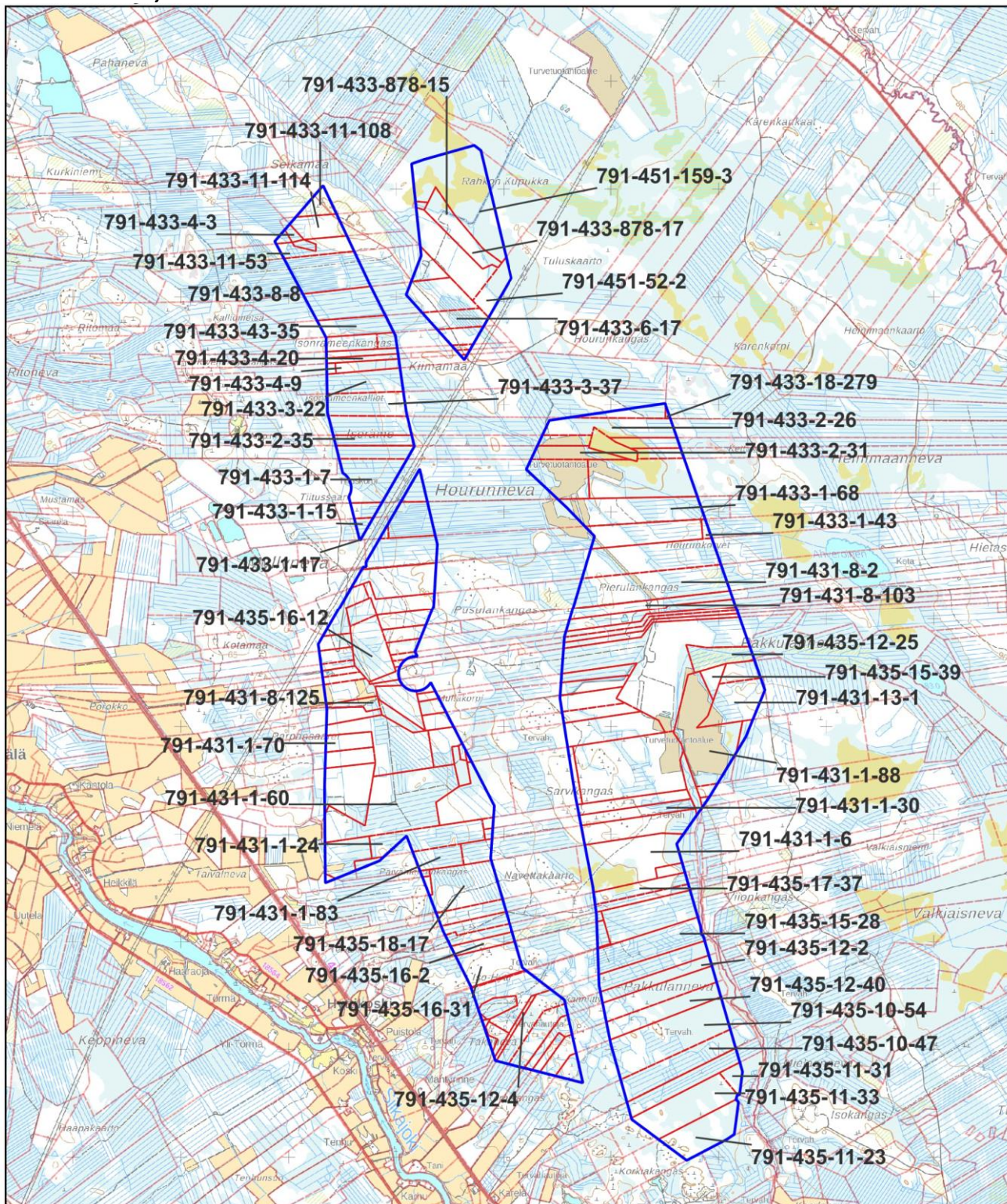
puhelin: 029 56 42800

faksi: 029 56 42841

sähköposti: pohjois-suomi.hao@oikeus.fi

Valituksen voi tehdä myös hallinto- ja erityistuomioistuinten asiointipalvelussa osoitteessa: <https://asiointi2.oikeus.fi/hallintotuomioistuimet>

Kartta malminetsintä-lupa alueesta
Mittakaava ohjeellinen



Malminetsintälupa-alue



Kiinteistörajat

Mittakaava 1:55 000
Kupukan Grafiitti Oy
Kupukka
ML2023:0007

Kiinteistötunnus	Pinta-ala (ha)				
791-431-1-88	36,47	791-435-10-54	42,19	791-435-22-10	3,51
791-435-15-41	4,02	791-431-8-2	42,92	791-431-1-62	23,67
791-433-2-26	32,64	791-435-10-47	22,20	791-435-12-14	1,12
791-435-12-41	37,83	791-431-8-4	8,79	791-435-18-24	0,91
791-431-1-68	53,55	791-431-1-84	24,55	791-435-12-4	2,19
791-433-1-58	33,93	791-435-12-2	24,36	791-435-18-17	23,99
791-435-15-39	6,70	791-435-48-16	0,01	791-431-1-83	9,69
791-431-3-12	34,31	791-433-1-7	38,89	791-435-16-12	16,92
791-431-8-78	9,43	791-433-3-37	21,89	791-431-1-24	19,43
791-431-3-72	19,42	791-431-3-21	12,01	791-433-1-15	2,41
791-431-8-5	49,83	791-435-12-25	10,14	791-433-8-8	27,48
791-435-11-23	19,47	791-435-15-28	39,90	791-433-4-16	0,83
791-431-3-13	9,47	791-435-12-40	26,60	791-433-3-22	13,99
791-435-11-31	3,41	791-433-11-104	6,00	791-433-7-7	31,95
791-431-8-110	19,92	791-433-1-73	36,48	791-433-43-35	10,25
791-431-8-52	9,43	791-433-1-68	43,78	791-433-6-18	6,60
791-431-3-31	14,81	791-435-16-31	18,43	791-433-11-53	8,50
791-435-10-18	15,98	791-435-16-2	6,02	791-433-4-9	5,58
791-435-11-33	25,80	791-435-16-1	25,54	791-433-4-4	5,93
791-431-8-103	17,25	791-435-17-49	10,96	791-433-4-20	3,27
791-433-2-35	17,08	791-435-17-37	16,91	791-433-11-33	1,09
791-431-1-6	100,69	791-431-8-11	85,17	791-433-11-108	5,17
791-431-1-70	9,17	791-433-18-279	0,28	791-433-11-114	9,13
791-433-2-31	21,06	791-435-18-43	0,91	791-433-4-3	1,84
791-431-1-89	1,60	791-431-1-60	48,64	791-451-159-3	68,65
791-431-13-1	27,45	791-435-12-32	0,76	791-433-6-17	8,67
791-433-1-43	1,09	791-431-8-8	4,45	791-433-878-15	0,62
791-431-1-30	11,45	791-431-8-125	3,65	791-433-878-17	14,02
791-435-12-36	27,07	791-431-8-21	9,44	791-451-52-2	8,38
791-435-17-27	2,44	791-431-8-119	1,64		
		791-431-8-108	7,31		

Pinta-ala yhteensä: **1649,37**
ha

Kupukan Grafiitti Oy:n ML2023:0007 Kupukka malminetsinälupahakemus

Hakija hakee malminetsintälupaa 4 vuodeksi noin 1649,2 ha:n alueelle Siikalatvan kunnan alueelle (Siikalatva, peruskarttalehdet R4313R,Q4424R).

Hankkeen kuvaus

Hakijan selostus hankkeesta tai toimenpiteestä:

”Lupaa haetaan neljäksi vuodeksi. Hakija on varausaikana tehnyt geofysikaalisia mittauksia ja kallioperätutkimuksia, joiden perusteella tulevat tutkimukset voidaan suunnitella. Maastossa tehtävät tutkimukset ovat geofysikaaliset mittaukset, geologiset tutkimukset ja timanttikairaus. Geofysikaalisia, sähkömagneettisia ja magneettisia mittauksia tehdään grafiittijaksojen paikantamiseksi sekä jaksojen seuraamiseen. Mittaukset on tarkoitus suorittaa vuosien 2024-2025 aikana. Mittaukset tehdään maastossa kävellen tai hiihtäen sekä mahdollisesti dronella.

Kairaukset aloitetaan, kun asianmukaiset luvat on saatu, vuosien 2024-2025 aikana. Arvioitu kairausmäärä ensimmäisessä vaiheessa on 1000–1500 m. Tulosten perusteella tehdään mahdollisesti toinen kairausvaihe vuosina 2025-2027 sekä määrääjain geofysikaalisia mittauksia. Kairausnäytteille tehdään petrografiset tutkimukset, näytteet analysoidaan kemiallisesti ja tehdään rikastustutkimukset.

Kairaukseen käytetään urakoitsijasta riippuen tela-alustaista kairakonetta sekä mahdollisesti yhtä tela- tai metsäkonealustaista apukonetta. Lisäksi kairaustyömaalle liikkumiseen käytetään mönkijää ja talvella mahdollisesti moottorikelkkaa.

Suunnitelluista töistä ei synny maa- tai kiviainesjätettä, jolla olisi vaikutusta ympäristöön.

Suunnitellulla toiminnalla ei ole olennaisia vaikutuksia ihmiseen tai ympäristöön. Yhtiön käyttämällä urakoitsijoilla on ympäristö- ja turvallisuusohjeistukset, joilla negatiiviset vaikutukset ympäristöön ja ihmiselle pyritään minimoimaan.

Kairakone ja muut maastossa liikkuvat moottoriajoneuvot hyödyntävät mahdollisuuksien mukaan jo olemassa olevia teitä ja ajouria. Maastotöissä ilmoitetaan hyvissä ajoin kiinteistöjen omistajille ja heidän mahdolliset toiveet pyritään ottamaan huomioon. Kairauspaikat ilmoitetaan kartalla ennen työn aloittamista paikalliselle ELY-keskukselle, joka varmistaa, ettei kairauspaikalla tai sen välittömässä läheisyydessä ole suojeltuja eläin- tai kasvilajeja. ”

Kaavalliset tiedot

Yleiskaava;

Alueella ei ole yleiskaavaa.

Asemakaava;

Alueella ei ole asemakaavaa.

Voimassa olevat kiellot;

Alueella ei ole voimassa olevia rakennus- tai toimenpidekieltoja.

Luonnonsuojelutilanne;

Alueella ei ole luonnonsuojelualueita eikä pohjavesialueita

Muut lainsäädännön rajoitukset;

Museoviraston muinaisjäännösrekisterin mukaan alueella ei ole huomioitavia kohteita.

Alueen poikki kulkee korkeajännitelinja, joka on rajattu pois alueesta.

Lausunto

Alueella ei ole voimassa olevaa kaavaa eikä kunnalla ole suunnitelmissa kaavoittaa aluetta. Alueelle ei ole myöskään tulossa tuulivoimaa. Alue ei ole pohjavesialuetta eikä alueella ole muinaisjäännöksiä. Kunnalla on suunnitelmissa mahdollisesti tehdä alueelle joitakin virkistysreittejä. Alueen läpi menee siirtolinja. Kunnalla ei näe esteitä malminetsintäluvan myöntämisessä.

SIIKALATVAN KUNTA,

Perttu Haapalahti

Tekninen johtaja



Turvallisuus- ja kemikaalivirasto (Tukes)
PL 66 (Opastinsilta 12B)
00521 Helsinki

kaivosasiat@tukes.fi

Viite: Lausuntopyyntö 22.4.2024

Lausunto Kupukan Grafiitti Oy:n malminetsintälupahakemuksesta, lupatunnus ML2023:0007 (Kupukka)

Hakemus koskee kaivoslain mukaista malminetsintälupaa Siikalatvan kunnassa sijaitsevalle alueelle, jonka pinta-ala on noin 1650 ha. Hakemuksen mukaan malminetsinnän menetelmiä ovat geofysikaaliset mittaukset maastossa ja dronella, geologiset tutkimukset ja timanttikairaus. Kairauksessa käytetään tela-alustaista kairakonetta ja mahdollisesti tela- tai metsäkonealustaista apukonetta. Hakija otaksuu alueella olevan grafiittia, vanadiinia ja sinkkiä. Arvio perustuu alueen aikaisempiin tutkimuksiin.

Malminetsintäalueella tai sen lähialueella ei ole Natura-alueita, perustettuja luonnonsuojelualueita tai luonnonsuojeluohjelmien kohteita. Alueella ei ole valtiolle suojelutarkoituksiin hankittuja kiinteistöjä. Lähin Natura-alue on Heikkilän laitumet (SAC FI1104801) noin 2 km etäisyydellä.

Malminetsintäalueelta ei ole tiedossa uhanalaisten tai silmälläpidettävien kasvilajien esiintymispaikkoja. Alueelta on havaintoja kanahaukasta, joka on silmälläpidettävä laji. Alueelta on havaintoja myös metsäpeurasta, joka on silmälläpidettävä ja EU:n luontodirektiivin II-liitteen mukainen laji. Esiintymispaikat voi tarkistaa Lajitietokeskuksen Laji.fi -palvelusta.

Malminetsintäalueella ei ole luokiteltuja pohjavesialueita. Malminetsintäalueen tuntumassa eteläpuolella on Sipolan pohjavesialue. Sipola on muu vedenhankintakäyttöön soveltuva pohjavesialue. Malminetsintäalue on rajattu pohjavesialueen suojavyöhykkeen reunasta 30 metrin vyöhykkeellä. Alueella mahdollisesti olevista yksityisten talousvesikaivoista ei ole ELY-keskuksella tietoja.

Karttatarkastelun perusteella malminetsintäalueella ei ole luonnontilaisia pienvesiä, mutta tiedot eivät ole kattavia. Malminetsinnän toimenpiteistä ei saa aiheutua lähteen, puron, noron tai enintään 1 ha lammen tai järven luonnontilan säilymisen vaarantumista (vesilaki 2. luvun 11 § ja 3. luvun 2 §).

Veden ottaminen vaatii vesilain 2 luvun 15 §:n mukaisesti pinta- ja pohjaveden ottamista koskevan ilmoituksen ELY-keskukselle, jos otettava vesimäärä ylittää 100 m³/vrk, eikä ottaminen edellytä vesilain 3 luvun 2 tai

3 §:n mukaan lupaa. Lisäksi jos pinta- tai pohjavettä otetaan toisen alueelta muuhun kuin tavanomaiseen kiinteistökohtaiseen käyttöön, saattaa olla tarpeen hakea aluehallintovirastolta oikeutta veden ottamiseen toisen alueelta (vesilaki 4 luku 3 § ja 4 §).

Malminetsintäalueella on muutamia metsälain 10 § mukaisia erityisen tärkeitä elinympäristöjä. Kohteet ovat pienialaisia ja lajiston kannalta tärkeitä, joten ne on syytä huomioida koneellisessa malminetsinnässä ja kulkureittien suunnittelussa. Kohteita voi tarkastella Metsäkeskuksen karttasovelluksessa: <https://www.metsakeskus.fi/fi/avoin-metsa-ja-luontotieto/luontotietoaineistot/erityisen-tarkeat-elinymparistot>

Rahkon Kupukkanevalla ja Pakkulannevalla on ojittamatonta suoaluetta. Jos ojittamattomilla soilla on välttämätöntä liikkua koneilla tai kairata, tulee työt suorittaa talvella kun suon pinta on jäässä ja lumipeite suojaa maastoa.

Malminetsintäalueen vedet laskevat ojitusten, Kärsämänjoen ja Kurranojan kautta Siikajokeen. Kairauspaikat, mahdolliset tutkimuskaivannot ja kulkureitit tulee suunnitella siten, että niistä ei aiheudu kiintoainekuormitusta vesistöihin. Vesistöjen ympärille on jätettävä riittävät suojavyöhykkeet, ettei kairaussoijaa tai muuta kiintoainesta kulkeudu vesistöihin suoraan tai lumen sulamisvesien mukana.

Alueen kallioperässä on mustaliuskeita, joten kairaussoija ja siihen sekoittunut vesi voivat olla happamia. Myllynevan alueella happamien sulfaattimaiden esiintymisen todennäköisyys on GTK:n aineiston perusteella kohtalainen. Alueella voi olla happamia sulfaattimaita laajemminkin.

Malminetsintäalueella ei ole asema- tai yleiskaavaa. Lähinnä on Porkanrannan osayleiskaava noin 2 km etäisyydellä malminetsintäalueen länsipuolella. Siikalatvan kunta ottaa tarvittaessa kantaa alueen kaavatilanteeseen.

Rahkon Kupukkaneva, Myllyneva ja Hourunneva ovat Turveruukki Oy:n tuotannosta poistuneita turvetuotantoalueita. Hourunneva on vielä ELY-keskuksen valvonnassa. Hourunnevalla on meneillään jälkihoitotöitä ja käytössä laskeutusaltaat, mutta veden pumppaus pintavalutuskentälle on lopetettu. Myllynevalla on viljelyksessä olevaa peltoa noin 3,5 ha.

Kairausten päätyttyä kairareiät tulee tukkia tai tulpata, mikäli paineellista kalliopohjavettä purkautuu maan pinnalle. Sama toimenpide tulee tehdä kairaputkelle, mikäli sellainen on ja jää maanpinnan yläpuolelle ja siitä purkautuu pohjavettä ympäristöön. Putket tulee katkaista ja merkitä siten, ettei niistä aiheudu haittaa. Tutkimuskuopat tulee peittää näytteenoton jälkeen.

Malminetsintäalueella ei ole kaivoslain 9 § kolmannen momentin mukaisia liikennealueita. Alueella ei ole maantietä tai kunnallista katuverkkoa.

26.4.2024

Alueella on yksityisteitä.

Malminetsintäalueella ei ole luonnonsuojelualueita. Alueelta ei ole tiedossa uhanalaisten tai silmälläpidettävien kasvilajien esiintymispaikkoja. Alueella on muutamia pienialaisia metsälain mukaisia erityisen tärkeitä elinympäristöjä, jotka tulee huomioida koneellisessa malminetsinnässä. Alueen kallioperässä on mustaliuskeita ja alueella on happamia sulfaattimaita. Huomioitavat kohteet on välitettävä urakoitsijoiden tietoon. ELY-keskus katsoo, että malminetsintää voidaan alueella toteuttaa hakemuksessa esitetyillä menetelmillä. Toiminnassa tulee välttää turmelemasta luontoa ja maisemaa enempää kuin on tutkimusten kannalta välttämätöntä. Tutkimusten jälkeen maastoon syntyneet jäljet tulee entisöidä mahdollisimman hyvin.

*Tämä asiakirja on hyväksytty viraston sähköisessä asianhallintajärjestelmässä. Asian on esitellyt ympäristöasiantuntija Jouni Näpänkangas ja ratkaissut yksikön päällikkö Eero Melantie.
Lausunnon valmisteluun on lisäksi osallistunut ylitarkastaja Elisa Kyllönen.*

Tämä asiakirja POPELY/1579/2024 on hyväksytty sähköisesti / Detta dokument
POPELY/1579/2024 har godkänts elektroniskt

Esittelijä Näpänkangas Jouni 26.04.2024 17:04
Ratkaisija Melantie Eero 29.04.2024 09:31

Asiakirjan ovat allekirjoittaneet

Nimi	Tunnistautuminen	Aika
Molkoselkä Pasi Tapio	Telia Tunnistus	02.05.2024 16:03:38 UTC+03:00



Tämä dokumentti on sähköisesti allekirjoitettu

Sisällys: - Kansilehti (1 sivu)
- Alkuperäinen dokumentti (3 sivua)

Kansilehden sivu 1/1

Metsähallitus
PL 94
01301 Vantaa
kirjaamo@metsa.fi

2.5.2024

MH 3127/2024

Turvallisuus- ja kemikaalivirasto (Tukes)
kaivosasiat@tukes.fi

Viite: Lausuntopyyntö 18.4.2024

Metsähallituksen lausunto malminetsintälupahakemuksesta ML2023:0007, Kupukka, Siikalatva, Kupukan Grafiitti Oy

Turvallisuus- ja kemikaalivirasto (Tukes) pyytää Metsähallitukselta kaivoslain 37 §:n nojalla lausuntoa Siikalatvan kunnan alueelle kohdistuvasta malminetsintälupahakemuksesta ML2023:0007, Kupukka.

Hakemusalueen pinta-ala: 1649,37 ha

josta sijoittuu Metsähallituksen liiketoiminnan hallinnassa oleville kiinteistöille Valtio-Lapinniemi (791-451-52-2) 8,38 ha sekä Valtio-Lumijoki (791-451-159-3) 68,65 ha.

Yhteensä lupa-alue sijoittuu valtion maille 77,03 ha alalta.

Tutkimusmenetelmät:

- *geofysikaaliset mittaukset*
- *timanttikairaus*

Tutkittavat mineraalit:

- *grafiitti (C)*
- *sinkki (Zn)*
- *vanadiini (V)*

Esitettyyn hakemukseen Metsähallitus lausuu mielipiteenään seuraavaa:

Yleistä

Tutkimustoiminnassa tulee huomioida alueiden maisema-, luonto- ja kulttuuriarvot mahdollisimman hyvin. Tietoja Metsähallituksen mailla olevista arvokkaista, huomioon otettavista kohteista löytyy mm. Suomen Lajitietokeskuksen Laji.fi-portaalin kautta ja Retkikartta.fi-palvelusta sekä Museoviraston muinaisjäännösrekisteristä.

Luvansaajan tulee myös tunnistaa lupa-alueella olevat muut mahdolliset metsälain 10 §:n erityisen tärkeät elinympäristöt, luonnonsuojelulain sekä muinaismuistolain määrittelemät kohteet ja ottaa ne huomioon tutkimustoiminnassa.

Malminetsinnän kannalta välttämätön maastoliikenne tulee tapahtua moottorikelkoilla, mönkijöillä ja tela-alustaisilla työkoneilla. Suoalueilla ja pehmeiköillä tulee noudattaa suurta varovaisuutta ja mahdollisesti suorittaa näillä kohteilla maastotyöt maan ollessa roudassa sekä välttää työskentelyä kelirikon aikana.

Uhanalaiset ja rauhoitetut lajit sekä arvokkaat luontotyypit, arvokkaat luontokohteet, pienvesistöt ja niiden välittömät ympäristöt

Hakemusalueelta ei valtion omistaman alueen osalta tunneta uhanalaisten tai luontodirektiivin eläin- tai kasvilajien esiintymiä.

Metsähallitus kiinnittää lupaviranomaisen huomion siihen, ettei hakemusalueen lajistoa ole kattavasti inventoitu.

Alueelta ei ole tiedossa metsälain 10 § mukaisia kohteita.

Hakemusalueella voi olla kartoittamattomia arvokkaita luontokohteita, kuten mm. puron-, noronvarsimetsiä ja lähteitä. Edellä mainitut kohteet ovat lajistollisesti ja metsäluonnon monimuotoisuuden kannalta arvokkaita elinympäristöjä, joilla voi olla harvinaista ja uhanalaista kasvilajistoa. Toimintaa ko. alueilla tulee välttää, jotta ne säilyisivät mahdollisimman luonnonmukaisessa tilassa. Esimerkiksi alueilla ei tule tehdä tutkimuskaivantoja ja muutkin tutkimustoiminnot tulee tehdä siten, että elinympäristöjen ominaispiirteet säilytetään (kts. metsälain 10 §:n säädökset). Tutkimustoimintaa pienvesistöjen läheisyydessä tulee välttää myös vesiensuojelullisista syistä. Luonnonsuojelu- ja vesilain viranomaisvalvonnasta alueella vastaa alueen ELY-keskus. Tarkemmat tiedot mainituista alueen vesiluontotyypeistä, suojelualueista, rauhoitetuista ja suojelluista kohteista ja lajeista sekä haetun toiminnan vaikutuksista niihin antaa alueen ELY-keskus.

Kulttuuriperintö

Alueelta ei tunneta kulttuuriperintökohteita.

Alueelta ei ole tarkoin kartoitettu muinaismuistolain (17.6.1963/295) suojaamia muinaisjäännöksiä tai muita kulttuuriperintökohteita. Jos maata kaivettaessa tai muuta työtä suoritettaessa tavataan kiinteä muinaisjäännös, on työ muinaisjäännöksen kohdalta heti keskeytettävä ja ilmoitettava kohde Museovirastolle tarpeellisia toimenpiteitä varten. Myös muut alueella mahdollisesti olevat kulttuuriperintökohteet tulee ottaa huomioon maankäytössä. Metsähallituksen tiedossa ei ole em. kohteita hankkeen alueella, mutta Metsähallitus ei tule tekemään alueella maastokartoituksia ko. hankkeen johdosta. Metsähallitus ei sitoudu tällä lausunnollaan vastuuseen alueen mahdollisista vielä löytymättömistä kohteista.

Virkistysrakenteet

Alueella ei ole tiedossa virkistysrakenteita tai reittejä.

Vahinkojen ehkäiseminen

Tutkimustoiminta tulee suunnitella siten, että maastolle, puustolle ja taimikoille aiheutuvat vahingot olisivat mahdollisimman vähäisiä. Alueella liikkumisessa tulee tieverkoston lisäksi käyttää mahdollisimman paljon maastossa olevia ajouria. Metsähallituksen tieverkostoa ja maastouria käytettäessä tulee huomioida tiestön ja maastourien kuntotilanne sekä siltojen kantavuudet. Tienpohjat maastossa ovat suurelta osin heikkokuntoisia talvikäyttöön tarkoitettuja tienpohjia. Tiestön ja

maastourien kuntoon ja käytettävyyteen vaikuttaa mm. kevään ja kovien sateiden aiheuttama kelirikko.

Lisäksi Metsähallitus edellyttää, että toiminnassa tapahtuvista poikkeustilanteista, esimerkiksi polttoainevuodoista tai muista onnettomuuksista, jotka voivat vaikuttaa alueen luonnonoloihin, tulee ilmoittaa välittömästi Metsähallitukselle.

Toiminnanharjoittajan tulee kaikilta osin vastata aiheuttamistaan vahingoista. Metsähallituksen yhteyshenkilö vahinkoasioissa on Metsähallitus Metsätalous Oy:n Keski-Pohjan metsätiimin aluepäällikkö Petteri Arovainio, sähköposti petteri.arovainio@metsa.fi, puh. 0400 653 607

Turvallisuuden parantaminen

Mikäli tutkimusalueella suoritetaan sellaisia syväkairauksia, joista kairauksien jälkeen jää maastoon pysyvästi maanpäällisiä metallisia tai muovisia maaputkia, Metsähallitus edellyttää, että putket katkaistaan mahdollisimman läheltä maanpintaa ja putkien päät tulpataan. Vähän lumen aikana putket ovat vaarallisia mm. moottorikelkkailijoille. Maanpäällisistä putkista voi aiheutua vahinkoja myös metsäkoneille ja muille maastoajoneuvoille. Esimerkiksi metsäkoneiden renkaat rikkoontuvat osuessaan maaputkien päihin. Tutkimuskaivantojen turvallisuuteen ihmisille ja eläimistölle on kiinnitettävä erityistä huomiota luiskauksin, merkinnällä heijastin- ja liputuskepein ja varoituksin. Lippusiimojen ja ns. pyykkinarujen käyttö on kielletty, koska erityisesti porot ja hirvet voivat tarttua niihin sarvistaan. Edellä mainitulla toimenpiteellä parannetaan maaston muiden käyttäjien turvallisuutta ja estetään materiaalivahinkoja. Metsähallitus katsoo, että malminetsintäluvan saaja on kaikilta osin vastuussa näistä vahingoista Metsähallitukselle ja kolmannelle osapuolelle.

Metsähallituksen oman toiminnan vaatimukset

Metsähallitus korostaa, että tässä lausunnossa esitetyt ympäristönäkökohdat ovat sellaisia, jotka Metsähallitus ottaa itsekin huomioon omassa toiminnassaan. Metsähallitus on sitoutunut näihin periaatteisiin lakisääteisen velvoitteen lisäksi mm. omassa sertifioidussa ympäristö- ja laatujärjestelmässään. Näin ollen Metsähallitus ei edellytä malminetsintäluvan hakijalta enempää kuin mitä Metsähallitus vaatii omalta toiminnaltaan.

Pasi Molkoselkä
kaivosalan asiantuntija
Metsähallitus, Kiinteistökehitys

Turvallisuus- ja kemikaalivirasto (Tukes)
PL 66 (Opastinsilta 12B)
00521 Helsinki
Email: kaivosasiat@tukes.fi

Viite Lausuntopyyntöne 22.4.2024 ML2023:0007

Asia **SIIKALATVA Kupukan Grafiitti Oy:n malminetsintä alueella Kupukka (ML2023:007-01) / arkeologia**

Turvallisuus- ja kemikaalivirasto on pyytänyt Pohjois-Pohjanmaan museon lausuntoa koskien Siikalatvan kunnan alueelle kohdistuvaa Kupukan Grafiitti Oy:n malminetsintälupahakemusta. Tämä lausunto koskee arkeologista kulttuuriperintöä.

Lausuntopyyntö koskee malminetsintälupahakemusta alueelle, jonka nimeksi hakija on ehdottanut Kupukka. Malminetsintälupahakemus kohdistuu Siikalatvan kunnan alueelle. Alueen koko on 1649,2 ha. Hakija suunnittelee tutkimusmenetelmiksi geofysikaalisia mittauksia, geologisia tutkimuksia ja timanttikairausta. Mitaukset tehdään maastossa kävellen tai hiihtäen sekä mahdollisesti dronella. Kairaukseen käytetään urakoitsijasta riippuen tela-alustaista kairakonetta sekä mahdollisesti yhtä tela- tai metsäkonealustaista apukonetta. Lisäksi kairaustyömaalle liikkumiseen käytetään mönkijää ja talvella mahdollisesti moottorikelkkaa.

Malminetsintälupahakemusalue on kuulunut arkeologisen inventoinnin piiriin vuonna 1997 (Rantsilan inventointi 1997). Alueelta ei tunneta yhtään muinaismuistolailla (295/1963) rauhoittamaa kiinteää muinaisjäännöstä. Hakemusalueella sijaitsee neljä mahdollista muinaisjäännöstä, joita ei ole tarkastettu maastossa:

1. Pakkulanneva (kohdetunnus 1000051542) Kohteen tiedot löytyvät Museoviraston ylläpitämästä kulttuuriympäristön palveluikkunasta osoitteesta <https://www.kyppi.fi/to.aspx?id=112.1000051542>
2. Iso-Hytti (1000051541) Kohteen tiedot löytyvät Museoviraston ylläpitämästä kulttuuriympäristön palveluikkunasta osoitteesta <https://www.kyppi.fi/to.aspx?id=112.1000051541>
3. Takaneva 1 (1000051539) Kohteen tiedot löytyvät Museoviraston ylläpitämästä kulttuuriympäristön palveluikkunasta osoitteesta <https://www.kyppi.fi/to.aspx?id=112.1000051539>
4. Takaneva 2 (1000051540) Kohteen tiedot löytyvät Museoviraston ylläpitämästä kulttuuriympäristön palveluikkunasta osoitteesta Kohteen tiedot löytyvät <https://www.kyppi.fi/to.aspx?id=112.1000051540>

Kohteista kolme on mahdollisia tervahautoja ja yksi mahdollinen hiilimiilukohde. Alueella sijaitsevat kohteet on merkitty sivulla 2 olevaan karttaan.

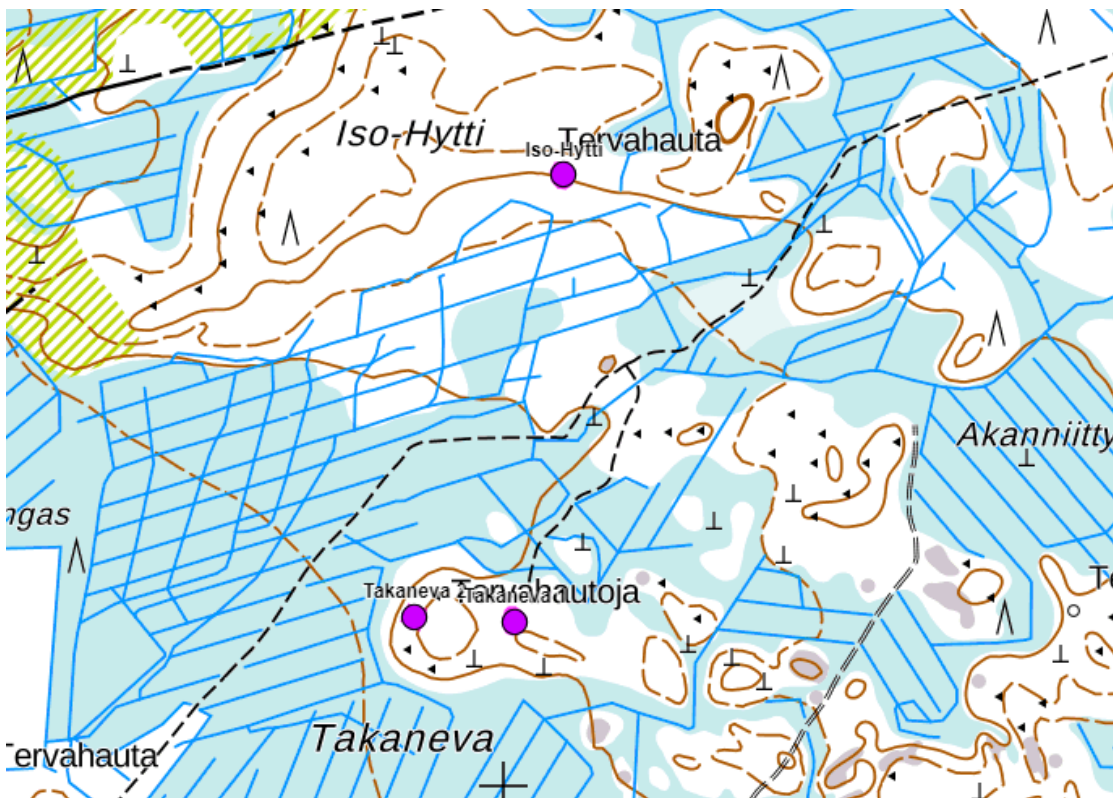
Museo muistuttaa, että malminetsintäalueella voi sijaita yllä mainittujen lisäksi muitakin ennestään tuntemattomia muinaisjäännöksiä. Muinaismuistolaki (295/1963) kieltää kaikenlaisen muinaisjäännökseen kajoamisen, kaivamisen ja

peittämisen. Laki rauhoittaa myös ennestään tuntemattomat muinaisjännökset. Muinaismuistolain 14 § ja 16 § mukaan, jos työn aikana tavataan kiinteä muinaisjännös (esimerkiksi kiveyksiä, kuoppia, perustuksia, tms. rakenteita) tai irtaimia muinaisesineitä, on työ muinaisjännöksen kohdalla heti keskeytettävä ja työn johdon viipymättä saatettava asia Pohjois-Pohjanmaan alueellisen vastuumuseon tietoon tarpeellisia toimenpiteitä varten (kulttuuriymparisto.ppm@ouka.fi). Malminetsinnässä tehdyt mittaukset, kairaukset, näytteenotot sekä työkonoiden siirroista aiheutuva maanpinnan rikkoutuminen eivät saa vahingoittaa alueen arkeologista kulttuuriperintöä.

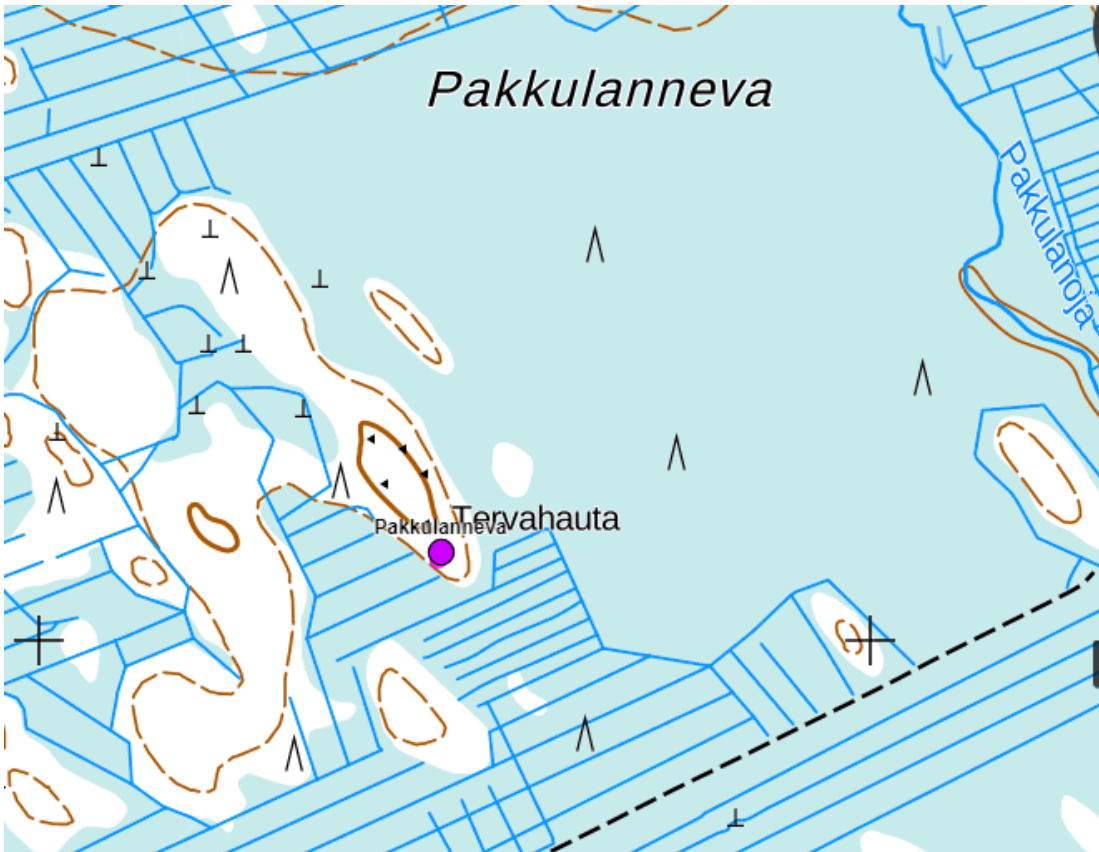
Pasi Kovalainen
kulttuuriperintötyön johtaja

Marika Kostamovaara
arkeologi

Tiedoksi: Museovirasto / kulttuuriympäristöpalvelut
Pohjois-Pohjanmaan ELY-keskus



Mahdollisten muinaisjännösten Takaneva 1, Takaneva 2 ja Iso-Hytti sijainti esitetty kartalla vaaleanpunaisella pisteellä ja alue vaaleanpunaisella rasterilla.



Mahdollisen muinaisjäänneksen Pakkulanneva sijainti esitetty kartalla vaaleanpunaisella pisteellä.

Turvallisuus- ja kemikaalivirasto (Tukes)
PL 66 (Opastinsilta 12B)
00521 Helsinki
Email: kaivosasiat@tukes.fi

Viite Lausuntopyyntöne 22.4.2024 / ML2023:0007

SIIKALATVA KUPUKKA MALMINETSINTÄLUPA ML2023:0007 / RAKENNETTU KULTTUURIYMPÄRISTÖ

Turvallisuus- ja kemikaalivirasto on pyytänyt Pohjois-Pohjanmaan museon lausuntoa koskien Siikalatvan kunnan alueelle kohdistuvaa Kupukan Grafiitti Oy:n malminetsintälupahakemuksesta. Tämä lausunto koskee arvokkaita maisema-alueita ja rakennettua kulttuuriympäristöä.

Lausuntopyyntö koskee malminetsintälupahakemusta alueelle, jonka nimeksi hakija on ehdottanut Kupukka. Malminetsintälupahakemus kohdistuu Siikalatvan kunnan alueelle. Alueen koko on 1649,2 ha. Hakija suunnittelee tutkimusmenetelmiksi geofysikaalisia mittauksia, geologisia tutkimuksia ja timanttikairasta. Mittaukset tehdään maastossa kävellen tai hiihtäen sekä mahdollisesti dronella. Kairaukseen käytetään urakoitsijasta riippuen tela-alustaista kairakonetta sekä mahdollisesti yhtä tela- tai metsäkonealustaista apukonetta. Lisäksi kairaustyömaalle liikkumiseen käytetään mönkijää ja talvella mahdollisesti moottorikelkkaa.

Malminetsintälupa-alue ei sijaitse valtakunnallisesti tai maakunnallisesti arvokkaalla maisema-alueella. Siellä ei myöskään sijaitse kulttuurihistoriallisesti merkittäviä rakennuksia. Pohjois-Pohjanmaan museolla ei ole huomautettavaa malminetsintäluvasta ML2023:0007 Siikalatvan kunnan alueelle arvokkaiden maisema-alueiden ja rakennetun kulttuuriympäristön osalta.

Pasi Kovalainen
Kulttuuriperintötyön johtaja

Juhani Turpeinen
Rakennustutkija

Tiedoksi: Museovirasto / Kulttuuriympäristöpalvelut
Pohjois-Pohjanmaan ELY-keskus / Alueidenkäyttö

KAIVOSLAIN (621/2011) MUKAINEN VAKUUS

Kaivoslain 10 luvun 107 §:n mukaan malminetsintäluvan haltijan on asetettava vakuus mahdollisen vahingon ja haitan korvaamista sekä jälkitoimenpiteiden suorittamista varten, jollei tätä ole pidettävä tarpeettomana toiminnan laatu ja laajuus, toiminta-alueen erityispiirteet, toimintaa varten annettavat lupamääräykset ja luvan hakijan vakavaraisuus huomioon ottaen.

Tukes määrää malminetsintäluvulle asetettavaksi lupakohtaisen vakuuden. Vakuus tulee asettaa pankkitalletuksena Turvallisuus- ja kemikaalivirastolle kaivoslain (621/2011) 15 §:ssä tarkoitettujen jälkitoimenpiteiden sekä 103 §:ssä tarkoitetun vahingon ja haitan korvaamista, sekä muiden kaivoslakiin perustuvien velvoitteiden täyttämistä varten.

Talletus tulee tehdä pankkiin Turvallisuus- ja kemikaaliviraston hyväksi. Pankin tai tilin omistajan tulee toimittaa tilivarojen panttausilmoitus avatusta vakuustilistä Turvallisuus- ja kemikaalivirastolle (os. PL 66, 00521 Helsinki) sekä antaa sitoumus, jolla se luopuu kuittausoikeudesta kyseiseen tiliin. Vakuustili ei saa olla määräaikainen.

Tilivarojen panttausilmoituksen allekirjoittaa pankin edustaja sekä pantattavan tilin omistaja, eli luvan saajayhtiön kaupparekisteriotteessa mainittu henkilö(t), joilla on nimenkirjoitusoikeus.

Vakuus on asetettava viimeistään 30 päivänä siitä, kun malminetsintälupa on tullut lainvoimaiseksi.

Tukesille vakuutta varten toimitettavat asiakirjat:

- Pankin tilivarojen panttausilmoitus (alkuperäinen kappale allekirjoituksin)
- Pantinantajan kaupparekisteriote

Asiakirjat tulee toimittaa Turvallisuus- ja kemikaalivirastolle osoitteeseen PL 66 (Opastinsilta 12B), 00521 Helsinki.