

## KUULUTUS

Turvallisuus- ja kemikaalivirasto (Tukes) kuuluttaa kaivoslain (10.6.2011/621) 40 §:n nojalla

### Malminetsintälupahakemuksen

Hakija: element92 Suomi Oy  
Lupa-alueen nimi: Pikkukallio  
Lupatunnus: ML2023:0036  
Alueen sijainti ja koko: Kaustinen, 1581,49 ha.

### Kuvaus hakemuksen mukaisesta toiminnasta

Hakija etsii alueelta litiumia. Tutkimusmenetelmät ovat tavanomaisia malminetsinnän tutkimusmenetelmiä, kuten geofysikaaliset tutkimukset ja timanttiporaus.

### Mielipiteet ja muistutukset

Mielipiteet ja muistutukset hakemuksesta voi lähettää 3.5.2024 mennessä lupatunnus mainiten Tukesiin, osoitteeseen PL 66 (Opastinsilta 12B) 00521 Helsinki, tai sähköisesti doc-tai rtf-tiedostona osoitteeseen [kaivosasiat@tukes.fi](mailto:kaivosasiat@tukes.fi)

### Hakemuksen nähtävilläolo

Hakemusasiakirjat ovat nähtävänä Tukesin internet-sivuilla:  
<https://tukes.fi/malminetsintaluvat-ja-valtaukset>

Tieto kuulutuksesta julkaistaan Kaustisen kunnan verkkosivuilla.

Lisätietoja Esa Tuominen puh. 029 5052 018 [esa.tuominen@tukes.fi](mailto:esa.tuominen@tukes.fi) tai [kaivosasiat@tukes.fi](mailto:kaivosasiat@tukes.fi)

Kuulutettu 27.3.2024

Pidetään nähtävänä 3.5.2024 asti.

Tiedoksisaannin katsotaan tapahtuneen seitsemäntenä (7) päivänä kuulutuksen julkaisusta.

## MEDDELANDE OM KUNGÖRELSE

Säkerhets- och kemikalieverket (Tukes) kungör med stöd av 40 § i gruvlagen (621/2011) en

### ansökan om malmletningstillstånd

Sökanden: element92 Suomi Oy  
Tillståndsbeteckning: ML2023:0036  
Tillståndsområdet namn: Pikkukallio  
Områdets läge och areal: Kaustby, 28,8 ha

### Beskrivning av verksamheten enligt ansökan

Ansökare söker i området efter litium. Forskningsmetoder inkluderar geofysiska mätningar och diamantborrning.

### Åsikter och anmärkningar

Åsikter och anmärkningar kan skickas genom att uppge tillståndskod **ML2023:0036** senast den 5 maj 2024 till Tukes, adress PL 66 (Opastinsilta 12 B ) 00521 Helsinki, eller elektroniskt som doc- eller rtf-fil till [kaivosasiat@tukes.fi](mailto:kaivosasiat@tukes.fi).

### Framläggande av ansökan

Kungörelsehandlingarna hålls framlagda för allmänheten på Kaustby kommuns webbplats och på Tukes webbplats <https://tukes.fi/malminetsintaluvat-ja-valtaukset>

### Ytterligare information

Esa Tuominen, tfn 029 5052 018, [esa.tuominen@tukes.fi](mailto:esa.tuominen@tukes.fi) eller [kaivosasiat@tukes.fi](mailto:kaivosasiat@tukes.fi)

Kungörelse utfärdad 27.3.2024

Hålls framlagd till 5.5.2024

Delgivning ska anses ha ägt rum den sjunde (7) dagen efter offentliggörandet av kungörelse.

# MALMINETSINTÄ- LUPAHAKEMUS

Tyhjennä lomake

## HUOM!

Ennen lomakkeen täyttämistä, tutustu erilliseen liitteeseen: [Huomioitavat lain ja asetuksen kohdat](#) (klikkaa linkkiä).

Uusi malminetsintälupahakemus

Jatkoaikahakemus  
(valtaus, malminetsintälupa)

Liittyvä lupatunnus

## 1. Tiedot hakijasta ja tämän edellytyksistä haettavaan toimintaan

<b>1.1 Hakija (ei sivuliike)</b> element92 Suomi OY	<b>1.2 Yhteystiedot (osoite ja puhelinnumero)</b> Olegario Ferreira Dos Dantos  Rua Romeu de Melo 59, 2865-007, Fernão Ferro, Portugal  +351 965 140 141	<b>1.3 Kotipaikka</b> c/o Leinonen Suomi OY Malminkaari 23 A 00700 Helsinki
<b>1.4 Sähköposti</b> olegario@elementx.gi		<b>1.5 Y-tunnus</b> 3258193-8

1.6 Virkatodistus (liitteenä)

1.7 Kaupparekisteriote (liitteenä)

<b>1.8 Malminetsinnän rahoitus esitettyyn toimintaan</b> element92 Suomi OY:n emoyhtiöllä Resource Mining Corporation Ltd ("RMC") on taloudelliset valmiudet rahoittaa ehdotettu työsuunnitelma (kohta 4) omista varoistaan. Lisäksi RMC on noteerattu Australian pörssissä (ASX:RMI), ja sillä on kokemusta ja valmiuksia hankkia varoja yksityisiltä ja institutionaalisilta sijoittajilta.	<b>1.9 Henkilöstö ja sen asiantuntemus</b> element92 Suomi Oy:tä ja sen emoyhtiötä Resource Mining Corporation Ltd:tä johtavat kaivosalan ammattilaiset, joilla on monien vuosien kokemus malminetsinnästä. Heitä avustavat ulkopuoliset konsultit, kuten Skapto BV.  Johtohenkilöiden CV:t ovat tämän hakemuksen liitteenä.
--	---

## 2. Alue, sen sijainti ja sen käyttöä mahdollisesti koskevat rajoitukset

<b>2.1 Hakijan ehdotus nimeksi</b> Pikkukallio	<b>2.2 Hakemusalueen pinta-ala ja sijainti</b> Pinta-ala on 1581.49 hehtaaria. Alue on Kaustisen kunnassa, monikulmion muotoisella alueella. Koordinaatit on ilmoitettu lisätietoja -kohdassa.	<b>2.3 Kaavoitustilanne</b> Ei kaavoitettu.
---	---	--

Lomake jatkuu seuraavalla sivulla >>

#### 2.4 Luonnonsuojelutilanne

Ei luonnonsuojelualueita hakemusalueella.

#### 2.5 Muun lainsäädännön rajoitukset

Hakemusalueella on kaksi suojeltua aluetta. Molemmat kohteet ovat historiallisia tervahautoja (1000043504 and 1000036681).

Muita lainsäädännön mahdollisia rajoituksia ei ole tiedossa.

#### 2.6 Arvio alueella olevista kaivosmineraaleista ja selvitys, mihin arvio perustuu

Hakijalla on hallussaan Kolan varausilmoitus, joka kattaa Pikkukallion malminetsintälupahakemuksen alueen. Syys- ja lokakuussa 2022 hakija on suorittanut kenttäkartoituksia, etsintää ja lohkarenäytteenottoa Kolan varausilmoitusalueella ja saanut positiivisia tuloksia.

Alueen vieressä sijaitsee Kelibir Oy:n litiumhanke lupineen ja hakemuksineen. Keliber Oy:n hankkeen geologia ulottuu Pikkukallion hakemusalueelle. Hakemusalue sijaitsee Syväjärven ja Rapasaaren merkittävien esiintymien suuntaisesti. Hakijan kenttätöiden positiiviset tulokset, paikallinen geologia ja vahvistettujen Li-esiintymien läheisyys vahvistavat litiumin etsintäpotentiaalin ja merkittävien LCT-pegmatiittien mahdollisen esiintymisen Pikkukallion hakemusalueella. Hakija odottaa löytävänsä >10 miljoonan tonnin suuruisia resursseja, joiden keskimääräinen pitoisuus on noin 1 % Li<sub>2</sub>O.

### 3. Malminetsintäalueeseen liittyvät asianosaiset ja heidän tietonsa

3.1 Malminetsintälupahakemus alueeseen liittyvien asianosaisten ja maanomistajien osalta pyynnöstä toimitetaan erilliset liitteet (Excel-tiedostot). Tiedostoista käy ilmi asianomaisen nimi, osoite, tilarekisterinumero, yksittäisen tilan rajat sekä pinta-ala.

#### 3.2 Muut kuin yksityiset asianosaiset (alueeseen liittyvät elinkeinot ja yhteiset alueet)

Tällä hetkellä ei ole muita kuin yksityisiä asianosaisia (alueeseen liittyvät elinkeinot ja yhteiset alueet).

## 4. Selvitys toimintaa koskevista suunnitelmista

### 4.1 Tutkimusmenetelmät, -välineet ja aikataulu

2023 Q2: ei-invasiivinen lohkarekartoitus, näytteenotto, maanpäälliset geofysikaaliset tutkimukset kannettavissa olevilla laitteilla (50 työpäivää)  
2023 Q3-Q4: 1000m timanttioraukset (pienellä porauslaitteella jossa telaketjut, reikien keskisyvyys 200 metriä), loggaus ja analyysit (vuoden 2023 tuloksista riippuen)  
2024: 1500m timanttioraus, loggaus, analyysit (vuoden 2023 tuloksista riippuen)  
2025: 1500m timanttioraus, loggaus, analyysit, metallurgiset testit (vuoden 2024 tuloksista riippuen)  
2026: 1000m timanttioraus, loggaus, analyysit, metallurgiset testit  
2027: 1000m timanttioraus, loggaus, analyysit, metallurgiset testit, ympäristöä koskevat perustutkimukset

Vuosien 2023-2027 työohjelman arvioitu budjetti on 1,000,000 euroa.

### 4.2 Kaivannaisjätteen jätehuoltosuunnitelma

Ainoa suunniteltu invasiivinen etsintätyö on pienen halkaisijan timanttioraus. Tähän ei liity saastuttavia materiaaleja, eikä kaivannaisjätettä. Kaikki porauspaikat puhdistetaan kaikesta jätteestä, kuten mahdollisista pienistä polttoaine- tai öljyvuodoista, tarvikepakauksista jne. Porausnäytteet siirretään varastoitavaksi muualle analysointia tai tarkastelua varten. Liitteenä on työ- ja jätehuoltosuunnitelma.

## 5. Toiminnan ympäristö- ja muut vaikutukset

### 5.1 Vaikutukset ympäristön- ja luonnonsuojeluun, vesistöihin, pohjaveteen, ihmiseen ja maa- tai kallioperään

Suunnitellut lohkareiden näytteenotto- ja geofysikaaliset maastotyöt eivät ole invasiivisia, ja ne tehdään kannettavissa olevilla laitteilla, joilla ei ole vaikutusta ympäristöön, ihmisiin, kasvistoon, eläimistöön, (pohja-)veteen, ilmaan, maaperään tai kallioperään. Suunnitellut poraustyöt tehdään pienillä timanttiorauslaitteilla, jotka kulkevat telaketjuilla. Porauksessa ei käytetä materiaaleja, jotka voisivat saastuttaa tai vahingoittaa maaperää, vettä, eläimistöä tai kasvistoa. Porausvesi kierrätetään porauksen aikana, ja se kerätään ja poistetaan paikalta porausreiän valmistuttua. Ainoa vaikutus on pintamaan mahdollinen häiriintyminen porauslaitteen jälkien vuoksi, ja tämä vaikutus on minimaalinen ja tilapäinen. Valmistuneet porausreiät peitetään merkityillä teräs- tai pvc-putkilla. Kaikki työt suoritetaan henkilökunnan toimesta, joka matkustaa lupa-alueelle läheisistä kaupungeista ja majoituspaikoista. Tutkimusalueella ei ole tutkimusleiriä eikä kairausnäytteiden varastointia. Moottorikäyttöisillä kulkuneuvoilla päästään olemassa olevia teitä ja polkuja pitkin, jolloin alueelle ja metsille aiheutuu mahdollisimman vähän haittaa. Suunnitelluilla töillä on kuvauksen mukaisesti korkeintaan minimaalinen ja väliaikainen vaikutus ympäristöön, joten ympäristövaikutusten arviointiselostusta ei käsittääksemme tarvita. Yksityiskohtaisempi kuvaus on tämän hakemuksen liitteenä.

## 6. Ilmoitus malminetsintäalueelle rakennettavista väliaikaisista rakennelmista

6.1 Hakija ei aio rakentaa malminetsintäalueelle väliaikaisia rakennelmia

### 6.2 Työstä vastaa

### 6.3 Rakennelmien tiedot ja sijainti (liite-tiedosto)

### 6.4 Käyttötarkoitus ja käytön kesto

## 7. Kaivoslain edellyttämien liitteiden, aineistojen ja selvitysten tarkastuslista

- 7.1 Virkatodistus liitteenä
- 7.2 Kaupparekisteriote liitteenä
- 7.3 Sähköiset paikkatietotiedostot
- 7.3.1 Malminetsintäalue (koko alueen rajat), josta esteet on rajattu pois (kts.liite 1) (MapInfo-tiedosto ETRS-TM35FIN)
- 7.3.2 Yleispiirteinen kartta, joka osoittaa hakemuksen kohteena olevan alueen sijainnin (Pdf-tiedosto ETRS-TM35FIN)
- 7.3.3 Malminetsintäalueetta leikkaavat tilarajat omana tiedostona (ei rajanaapureita) (MapInfo-tiedosto ETRS-TM35FIN)
- 7.3.4 Malminetsintäalueen maanomistajat  
(Excel-tiedosto, joka toimitetaan vasta viranomaisen pyynnöstä ennen hakemuksen kuuluttamista.  
Malli: <http://www.tukes.fi/fi/Toimialat/Kaivokset/Malminetsintaluvat-ja-jatkoajat/Malminetsintalupa/>)
- 7.4 Selvitys kunnalta hakemuksen kohteena olevasta alueesta ja sen kaavoitustilanteesta, alueen käyttöä koskevista rajoituksista sekä niistä, joiden etua, oikeutta tai velvollisuutta asia saattaa koskea (asianosainen).  
(Selvitys voidaan toimittaa myöhemmin, mutta ennen kuin hakemus kuulutetaan)
- 7.5 Kaivannaisjätteen jätehuoltosuunnitelma liitteenä
- 7.6 Kaivannaisjätehuoltosuunnitelma on tehty ympäristönsuojelulain nojalla
- 7.7 Viranomaisen todistukset, rekisteriotteet ja vastaavat asiakirjat, joilla varmennetaan hakemuksessa esitettyjen tietojen sekä säädettyjen vaatimusten huomioon ottaminen
- 7.8 Selvitys rakennelmista malminetsintäalueella ja niiden sijainti liitteenä tai ilmoitus ettei niitä ole
- 7.9 Liitteenä luonnonsuojelulain 65 §:ssä tarkoitettua arvioinnista ja ympäristövaikutusten arviointimenettelystä annetun lain (468/1994) mukainen ympäristövaikutusten arviointiselostus tai Natura-arvio.
- 7.9.1 Liitteenä tarkka tutkimussuunnitelma suojelualueelta, joka sisältää kulku-urat ja yksityiskohtaiset tutkimuskohteet paikkatiedostoina (Tab-tiedosto ETRS-TM35FIN)
- 7.9.2 Tiivistelmä Natura-arviosta ja sen liitteissä esitetyistä tiedoista kuulutusta varten (vain julkiset tiedot)\*
- 7.10 Tiivistelmä hakemuksessa ja sen liitteissä esitetyistä tiedoista kuulutusta varten\*
- 7.10.1 Tätä malminetsintäluvhakemusta voidaan käyttää kuulutusasiakirjana, eikä erillistä tiivistelmää hakemuksesta toimiteta
- 7.11 Merkinnät hakemustietojen julkisuudesta\*
- 7.12 Hakemukseen liittyviä yhteisiä alueita\*\*

\*) Luvan hakijan tulee ilmoittaa lupahakemuksen toimittamisen yhteydessä perusteltu käsityksensä siitä, miltä osin lupahakemus tai sen liitteet sisältävät viranomaisten toiminnan julkisuudesta annetun lain (621/1999) tai muun lainsäädännön mukaan salassa pidettäviä tietoja. Hakijan tulee mahdollisuuksien mukaan toimittaa hakemuksen yhteydessä yleisluontoinen yhteenveto 1 momentissa tarkoitetuista hakemuksen tiedoista, joita voidaan esittää yleisölle.

\*\*) Jos kaivoslain 34 §:n mukainen hakemus koskee yhteisalueissa (758/1989) tarkoitettua yhteistä aluetta tai yhteismetsälaissa (109/2003) tarkoitettua yhteismetsää, hakemukseen on liitettävä sellainen selvitys, joka on tarpeen tiedoksiannon toimittamiseksi yhteisen alueen tai yhteismetsän osakaskunnalle. Vna (391/2012)

## 8. Vakuus malminetsintälupaa varten

### 8.1 Hakijan ehdotus vakuudeksi hakemuksessa esitetylle toiminnalle ja perustelut

Hakija arvioi, että suunniteltujen etsintätöiden mahdolliset vaikutukset maisemaan, ympäristöön, maaperään, veteen, kasvistoon ja eläimistöön ovat vähäisiä ja väliaikaisia. Tunnistamme kuitenkin, että on olemassa joitakin mahdollisia riskejä, jotka liittyvät maaperän ja puiden vahingoittumiseen työkoneiden kulkuaikana sekä mahdollisiin vähäisiin hiilivetyjen vuotoihin toiminnan aikana. Tämän vuoksi hakija ehdottaa asettavansa 10 000 euron vakuuden sen takaamiseksi, että kaikki vahinkoa mahdollisesti aiheuttavat toimet voidaan korjata riittävin varoin.

## 9. Malminetsintäluvan jälkitoimenpiteet

### 9.1 Selvitys jälkitoimenpiteistä malminetsintälupa-alueella toiminnan lopettamisen jälkeen

Hakija pyrkii aina siihen, että ympäristölle ei aiheudu lainkaan tai pahimmassa tilanteessa vain minimaalisesti vahinkoa etsintätöiden aikana. Hakemusalueella pyritään kaikin tavoin varmistamaan, että ympäristön tila säilyy samanlaisena kuin ennen töiden aloittamista. Toimenpiteisiin kuuluu jo olemassa olevien polkujen, kanavien ja ojien ylitysten käyttäminen aina kun mahdollista, tilapäisten maa- tai puusiltojen tekeminen ojien ylittämiseksi ja niiden vahingoittamisen välttämiseksi ja niiden poistaminen jälkeenpäin, porakaulusten leikkaaminen lähelle maanpintaa ja puiden vahingoittamisen välttäminen aina kun mahdollista ja puiden vahingoittumisen korvaaminen täysimääräisesti lain mukaisesti.

Kaikki tutkimustulokset ja niihin liittyvät tiedot sekä edustava osa näytteistä toimitetaan töiden päätyttyä asianomaiselle osastolle. Hakija ottaa yhteyttä kaikkiin maanomistajiin ja asianomaisiin viranomaisiin ja ilmoittaa heille töiden lopettamisesta lain mukaisesti.

Työmaalle ei ole tarkoitus rakentaa väliaikaisia rakenteita eikä sinne ole tarkoitus jättää materiaaleja töiden päättyessä. Jos näin tapahtuisi, kaikki rakenteet, laitteet, esineet ja materiaalit poistetaan välittömästi lupakauden päättyttyä, jos uusia töitä ei suunnitella tai uusia lupia ei myönnetä. (ks. myös tämän hakemuksen liitteet).

# JATKOAIKAHAKEMUS

(Tämä osa koskee edellisten lisäksi vain valtauksien ja malminetsintälupien jatkoaikahakemuksia)

## 10. Malminetsintäluvan voimassaolon edellytykset

### 10.1 Selvitys malminetsinnän tehokkuudesta, tehdyistä toimenpiteistä, tuloksista ja kustannuksista

### 10.2 Selvitys esiintymän hyödyntämismahdollisuuksista ja jatkotutkimusten tarpeellisuudesta

### 10.3 Perustelut alueen rajaukselle



## 11. Lisätietoja

### 11.1 Lisätietoja malminetsintälupaa varten

Hakemusalue on Kaustisen kunnassa, monikulmion muotoisella alueella, jonka koordinaatit ovat:

7050400, 340900

7056983, 341371

7056491, 342020

7054143, 342413

7053740, 344443

7049567, 345371

Haettu lupa kuuluu kokonaisuudessaan jo olemassa olevalle varausalueelle (Kolan varaus VA2022:0013-01). On mahdollista, että tämän varauksen lisäalueita muunnetaan lisätutkimusten jälkeen.

## 12. Lomakkeen lähettäminen

Voit tulostaa ja tallentaa lomakkeen itsellesi ao. painikkeiden avulla.

Lomake lähetetään sähköisesti Tukesiin **Tallenna ja lähetä lomake** -painiketta painamalla; ohjelma pyytää sinua ensin tallentamaan lomakkeen jonka jälkeen sen voi lähettää oman tietokoneesi sähköpostiohjelmalla Tukesiin.

Voit lähettää lomakkeen myös itse suoraan osoitteeseen: [kaivosasiat@tukes.fi](mailto:kaivosasiat@tukes.fi).

Allekirjoitus

Nimenselvennys

Tulosta lomake

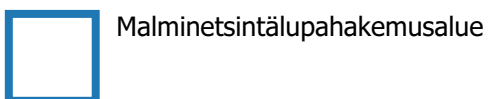
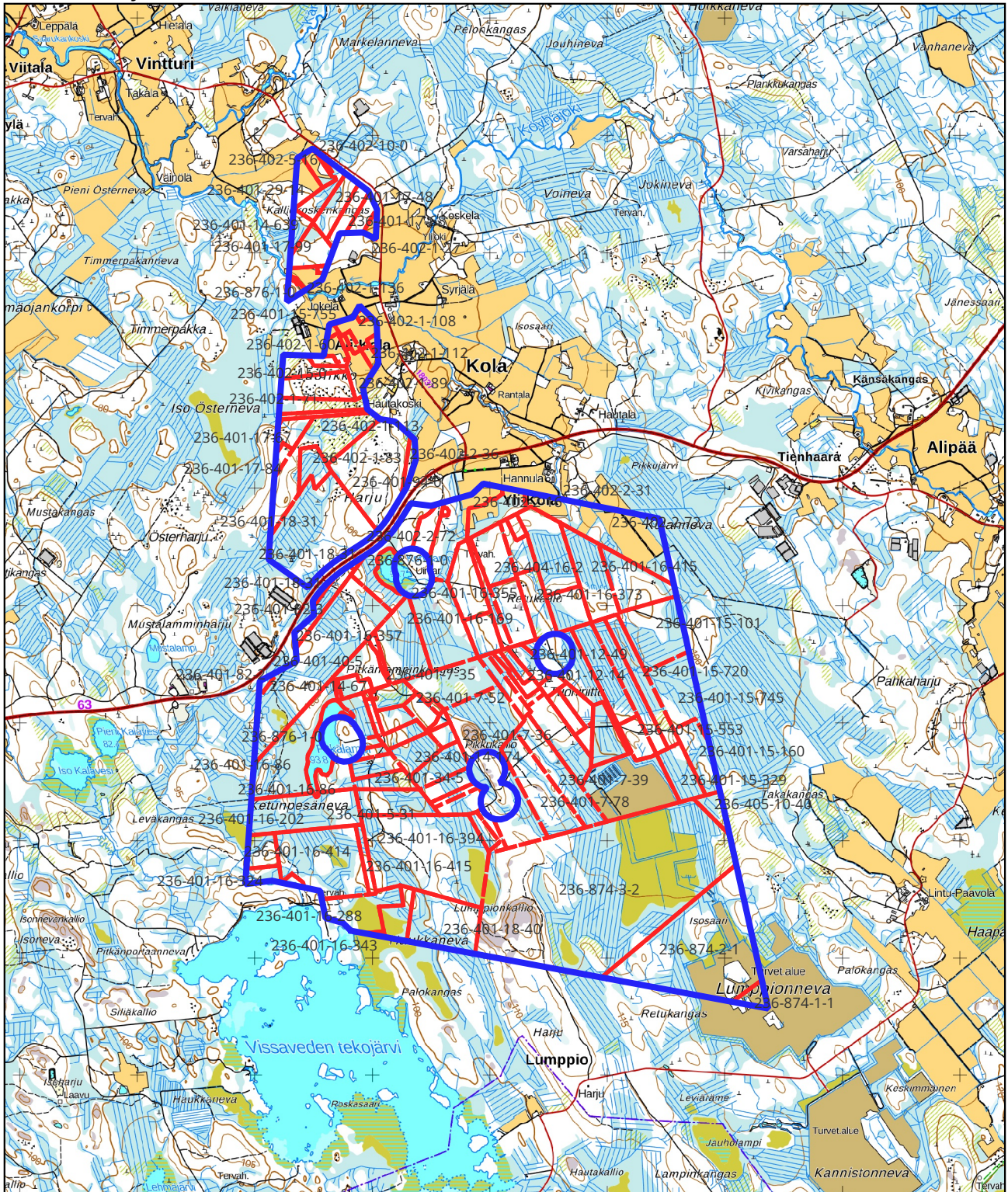
Tallenna ja lähetä lomake

### HUOM!

Muistithan ennen lomakkeen täyttämistä tutustua erilliseen liitteeseen: [Huomioitavat lain ja asetuksen kohdat](#) (klikkaa linkkiä).

Jotta hakemus saa kaivoslain (621/2011) 32 §:n mukaisen etuoikeuden kohteelle, on kaikki kaikkiin kohtiin vastattava ja kaivoslain 34§:n edellyttämällä tavalla, 7 § JA 9 §:n esteet huomioiden. Vastaa kaikkiin kohtiin ja POISTA ESTEET ALUERAJAUKSESTA.

Kartta malminetsintäluvhakemusalueesta  
Mittakaava ohjeellinen



Mittakaava 1:50 000  
element92 Suomi Oy  
Pikkukallio  
ML2023:0036

tukes  
Turvallisuus- ja kemikaalivirasto