

KUULUTUS

Turvallisuus- ja kemikaalivirasto (Tukes) on kaivoslain (621/2011) perusteella 30.4.2024 hyväksynyt seuraavan malminetsintälupaa koskevan hakemuksen:

Hakija:	Latitude 66 Cobalt Oy
Alueen nimi:	Jäkälälampi
Lupatunnus:	ML2023:0038
Alueen sijainti ja koko:	Kuusamo, 106,65 ha

Päätökseen saa kaivoslain (621/2011) 162 §:n nojalla hakea muutosta valittamalla hallinto-oikeuteen. Valitus on tehtävä kirjallisesti 30 päivän kuluessa päätöksen tiedoksisaannista. Päätöksen tiedoksisaannin katsotaan tapahtuneen seitsemäntenä päivänä päätöksen julkaisemisesta. Päätöksen liitteenä olevasta valitusosoituksesta ilmenee, miten muutosta haettaessa on meneteltävä.

Päätös on nähtävillä Tukesin kotisivulla osoitteessa: <https://tukes.fi/malminetsintaluvat-ja-valtaukset>

Tieto päätöksen antamisesta on julkaistu sijaintikunnan verkkosivuilla.

Lisätietoja kaivosasiat@tukes.fi tai Ylitarkastaja Maria Alapuranen puh. 0295 052 213

Kuulutettu 30.4.2024

Pidetään nähtävänä 6.6.2024 asti.

Latitude 66 Cobalt Oy
Technopolis Ydinkeskusta
Sepänkatu 20
90100 Oulu

MALMINETSINTÄLUPAPÄÄTÖS

Hakija: Latitude 66 Cobalt Oy
2656776-9
Suomi

Yhteystiedot: Latitude 66 Cobalt Oy
Technopolis Ydinkeskusta
Sepänkatu 20
90100 Oulu

Lisätietoja antaa:

Otso Markkanen
otso@lat66.com
+358 40 709 5393

Alueen nimi: Jäkälälampi
Alueen sijainti: Kuusamo

Hakemus on tullut vireille 20.4.2023. Kaivosviranomaisen on tehnyt hakemustarkastuksen ja todennut hakemuksen täyttävän kaivoslain 34 §:n vaatimukset. Hakemukselle on annettu lupatunnus ML2023:0038 ja kaivoslain 34 §:n mukainen etuoikeuspäivämäärä 20.4.2023.

Hakemuksen tarkoitus: Malminetsintä kaivoslain (621/2011) pykälien 5, 9 ja 32 tarkoittamalla tavalla.

PÄÄTÖS

Turvallisuus- ja kemikaalivirasto (Tukes) **myöntää** kaivoslain (621/2011) nojalla Latitude 66 Cobalt Oy:lle malminetsintäluvan nimeltä "Jäkälälampi" lupatunnuksella ML2023:0038.

Perustelut: Hakija on osoittanut, että kaivoslaissa (621/2011) säädetyt edellytykset täyttyvät eikä luvan myöntämiselle ole kaivoslaissa säädettyä estettä. Tässä malminetsintälupapäätöksessä annetut tarpeelliset tarkentavat lupamääräykset yleisten ja yksityisten etujen turvaamiseksi perustuvat kaivoslain (621/2011) 51 §.

Malminetsintäluvan nojalla luvanhaltijalla on oikeus omalla ja toisen maalla tässä luvassa mainitulla alueella (malminetsintäalueella) tutkia geologisten muodostumien rakenteita ja koostumusta sekä tehdä muita kaivostoimintaa valmistelevia tutkimuksia ja muuta malminetsintää esiintymän paikallistamiseksi sekä sen laadun, laajuuden ja hyödyntämiskelpoisuuden selvittämiseksi sen mukaan kuin tässä malminetsintäluvassa tarkemmin määrätään. Malminetsintälupa ei oikeuta esiintymän hyödyntämiseen.

Päätöksen voimassaolo

Malminetsintälupa on **voimassa tällä päätöksellä enintään neljä (4) vuotta** päätöksen lainvoimaiseksi tulosta.

Perustelut: Luvan voimassaoloaika on lain sallima enimmäisaika malminetsintäluvalla. Malminetsintäluvun voimassaoloa voidaan jatkaa enintään kolme vuotta kerrallaan siten, että lupa on voimassa yhteensä enintään viisitoista vuotta. Mikäli luvanhaltija haluaa pienentää voimassa olevaa malminetsintä lupaa sen voimassaoloaikana tai luopua siitä kokonaan, tulee luvanhaltijan toimittaa kaivosviranomaiselle ilmoitus joko osittaisesta tai koko malminetsintäalueen raukeamisesta (Kaivoslaki 621/2011, 60 §, 61 §, 66 §, 67 §).

Päätöksen täytäntöönpano

Kaivoslain (621/2011) 168.1 §:n mukaisesti malminetsintä lupaan perustuvat toimenpiteet saa aloittaa, kun siihen oikeuttava lupapäätös on saanut lainvoiman ja lupapäätöksessä määrätyt velvoitteet on suoritettu. Jos toimenpiteen suorittaminen edellyttää muualla lainsäädännössä vaadittua lupaa, saa toimenpiteen kuitenkin aloittaa vasta, kun toimenpiteeseen tarvittava muun lainsäädännön mukainen lupapäätös on saanut lainvoiman tai toiminnan aloittamiseen on saatu oikeus asiassa toimivaltaiselta viranomaiselta. Päätöksen lainvoimaisuus tulee tarkistaa luvassa mainitulta hallinto-oikeudelta valitusajan päättymisen jälkeen.

Luvan haltijan tulee huolehtia, että malminetsintätoita suorittava henkilöstö ja urakoitsijat ovat perehtyneet tässä luvassa annettuihin määräyksiin.

Malminetsintäalueen tiedot

Pinta-ala: 106,65 ha
Alueen nimi: Jäkälälampi
Sijainti: Kuusamo

Alueen tarkempi sijainti ja rajat ilmenevät tähän päätökseen liitetystä lupakartasta (Liite 1). Lupa-alueesta on rajattu pois tiedossa olevat esteet. Malminetsintää ei saa suorittaa tällä luvalla, eikä jokamiehenoikeudella 150 metriä lähempänä asumiseen tai työntekoon tarkoitettua rakennusta, yksityistä pihapiiriä tai erityiseen tarkoitukseen otetuilla alueilla. Jokamiehenoikeuksiin kuuluvalla liikkumisella ei myöskään saa aiheuttaa haittaa tai häiriötä muille ihmisille tai luonnolle.

Alueesta tarkemmin

Malminetsintäalue sijoittuu Kuusamon kaupungin alueella, Käsmän kylässä. Alue on Akanlahden paliskunnan poronhoitoaluetta.

Malminetsintä lupa-alueella ei sijaitse suojelualueita, suojeluohjelma-alueita tai valtakunnallisesti merkittäviä tai suojeltuja maisema-alueita. Malminetsintäalueella ei ole Natura-alueita. Lähin Natura-alue on Livojärvi (FI1301103) noin 5,5 km etäisyydellä malminetsintäalueen länsipuolella. Malminetsintäalueen läheisyydessä on kaksi yksityismaan luonnonsuojelualuetta. Pikkutassun suojelualue (YSA206559) on 300 m etäisyydellä malminetsintäalueen länsipuolella. Siltinki-Palovaaran luonnonsuojelualue (YSA261314) on lähimmillään 200 m etäisyydellä malminetsintäalueen eteläpuolella.

Malminetsintäalueesta noin 46 ha on Pyörreselänkankaan pohjavesialueella. Varsinaisella muodostumisalueella on 33 ha ja suojavyöhykkeellä 13 ha. Pyörreselänkangas on muu

vedenhankintakäyttöön soveltuva pohjavesialue. Lisäksi malminetsintäalueen tuntumassa on Peräkankaan pohjavesialue, jonka luokitus on muu vedenhankintakäyttöön soveltuva pohjavesialue.

Alueella on voimassa Pohjois-Pohjanmaan maakuntakaava, jossa alue on merkitty maa- ja metsätalousvaltaiseksi alueeksi (M). Alueella on voimassa Kuusamon strateginen yleiskaava, jossa alue on merkitty maa- ja metsätalousvaltaiseksi alueeksi (M). Alueella on valtakunnallisesti arvokas tuuli- ja rantakerrostuma Peräkangas (TUU-13-095). Alueella ei ole asemakaavaa.

Otaksuma mineraaleista

Alueen geologiseen malmipotentialiin sekä hakijan suorittamiin tutkimuksiin ja tuloksiin perustuen hakija otaksuu alueella olevan seuraavia kaivosmineraaleja: Koboltti (Co), kupari (Cu) ja kulta (Au).

Yleisten ja yksityisten etujen turvaamiseksi tarpeelliset lupamääräykset (velvoitteet ja rajoitukset)

1. Määräys malminetsintätutkimusten sallituista ajankohdista ja menetelmistä, sekä malminetsintään liittyvistä laitteista ja rakennelmista

Tämän malminetsintäluvan nojalla on sallittua suorittaa seuraavia malminetsintätoimenpiteitä ja soveltaa seuraavia malminetsintämenetelmiä:

1. Geofysikaaliset ja geokemialliset tai vaikutuksiltaan niihin verrattavat tutkimusmenetelmät
2. Koneellisesti tehtävät maaperä- ja kallioperänäytteenotto (moreeni-, ura- ja pistenäytteet, kairaus)
3. Tutkimuskaivannot ja tutkimusojat

Perustelut: Hakija on esittänyt hakemuksessaan nämä menetelmät ja kaivosviranomaisen arvioi ne tarpeelliseksi ottaen huomioon kohteella tehdyt aikaisemmat tutkimukset. Jotta mahdolliselle jatkoluvalle edellytetty vaade tehokkaasta malminetsinnästä toteutuu, tässä lupamääräyksessä tarkoitettujen toimenpiteiden tulee olla pääosin suoritettuina.

2. Määräys tutkimustöitä ja -tuloksia koskevasta selvitysvelvollisuudesta

Malminetsintäluvan haltijan on vuosittain toimitettava kaivosviranomaiselle selvitys suoritetuista tutkimustöistä ja niiden tuloksista. Tutkimustöitä ja -tuloksia koskevaan vuosittaiseen selvitykseen on sisällytettävä: käytetyt tutkimus- ja työmenetelmät, yhteenveto tehdyistä tutkimuksista ja pääasialliset tulokset. Ohje löytyy Tukesin internet-sivuilta. Kunkin kalenterivuoden tutkimustöistä ja -tuloksista on raportoitava seuraavan vuoden kesäkuun loppuun mennessä, ellei toisin ohjeisteta.

Perustelut: Määräyksen perusteena on kaivoslaki (621/2011) 14 § ja VNa kaivostoiminnasta (391/2012) 4 §.

3. Määräys jälkitoimenpiteiden ajankohdasta ja ilmoittamisesta kaivosviranomaiselle

Kun malminetsintälupa on rauennut osittain, kokonaan tai peruutettu, malminetsintäluvan haltijan on raukeavilta alueilta;

1) välittömästi saatettava malminetsintäalue yleisen turvallisuuden vaatimaan kuntoon, poistettava väliaikaiset rakennelmat ja laitteet, huolehdittava alueen kunnostamisesta ja siistimisestä sekä saatettava alue mahdollisimman luonnonmukaiseen tilaan. Malminetsintäluvan haltijan on tehtävä kirjallinen ilmoitus kaivosviranomaiselle, malminetsintäalueeseen kuuluvien kiinteistöjen omistajille ja muille oikeudenhaltijoille, kun toimenpiteet on saatettu loppuun. Ilmoitus on lisäksi tehtävä Akanlahden paliskunnalle. Ilmoituksen tulee sisältää tiedot jälkitoimenpiteiden päättymispäivästä sekä kuvaus toteutetuista jälkitoimenpiteistä.

2) kuuden kuukauden kuluessa luovutettava kaivosviranomaiselle tutkimustyöselostus, tutkimukseen liittyvä tietoaineisto ja kirjallinen esitys edustavasta otoksesta kairasydämiä. Kaivosviranomaisen ohjeistaa hakijoita tarkemmin raportoinnin muodosta. Ohje löytyy Tukesin internet-sivuilta.

Perustelut: Määräyksen perusteena on kaivoslaki (621/2011), 15 § ja VNa kaivostoiminnasta (391/2012), 5 §.

4. Määräys kaivannaisjätteen jätehuoltosuunnitelmasta ja sen noudattamisesta

Malminetsinnästä tässä luvassa sallituilla menetelmillä (lupamääräys 1, menetelmät 1–3) ei synny kaivannaisjätettä. Malminetsintäluvan haltija on velvollinen huolehtimaan maa- ja kiviainesjätteen synnyn ehkäisemisestä, sen haitallisuuden vähentämisestä sekä jätteen hyödyntämisestä tai käsittelemisestä.

Perustelut: Määräyksen perusteena on kaivoslaki (621/2011) 13 § ja VNa kaivostoiminnasta (391/2012) 3 §.

5. Määräys ilmoitusvelvollisuudesta koskien malminetsintäalueen maastotöitä ja rakennelmia

Malminetsintäluvan haltijan on hyvissä ajoin etukäteen ilmoitettava kirjallisesti malminetsintä-alueeseen kuuluvien **kiinteistöjen omistajille** (sekä näihin rinnastettaville, Kaivoslaki 5.2 §), Akanlahden paliskunnalle, ja muille oikeudenhaltijoille kaikista maastotöistä, jotka voivat aiheuttaa vahinkoa tai haittaa, sekä väliaikaisista rakennelmista.

Malminetsintäluvan haltijan on ilmoitettava maastotöistä toimialallaan yleistä etua valvoville viranomaisille:

- Tukesille,
- toimivaltaisen Pohjois-Pohjanmaan ELY-keskuksen ympäristövastuualueelle,
- Mikäli lupa-alueelta löydetään tutkimusten yhteydessä muinaismuistolaissa tarkoitettuja kohteita, tulee luvanhaltijan toimia siten kuin muinaismuistolaissa todetaan ja ilmoittaa löydöksistä viipymättä alueelliselle Pohjois-Pohjanmaan museolle.

Perustelut: Määräyksen perusteena on kaivoslaki (621/2011) 12 § ja VNa kaivostoiminnasta (391/2012) 2 §.

6. Määräys malminetsintäalueen koon pienentämisen aikataulusta

Kaivosviranomaisen ei näe tässä vaiheessa tarvetta malminetsintäalueen pienentämiselle. Tutkimuksia voidaan pitää perusteltuna koko ML2023:0038 alueella. Jos luvan haltija haluaa pienentää voimassa olevaa malminetsintäaluetta tai luopua siitä kokonaan, tulee luvan haltijan tehdä ilmoitus joko osittaisesta tai koko malminetsintäalueen raukeamisesta.

Perustelut: Määräyksen perusteena on kaivoslaki (621/2011) 11 §, 51, 67 §). Olettaessa huomioon alueen koko, tutkimussuunnitelma ja sen perustelut, sekä seikka, että kyseessä on vaiheittain etenevä tutkimustoiminta, voidaan tutkimuksia pitää perusteltuna koko alueelle.

7. Määräys vakuuden asettamisesta

Tässä malminetsintäluvassa **ML2023:0038** määrätään lupakohtainen **3000 euron** suuruinen vakuus. Vakuus asetetaan pankkitalletuksena Turvallisuus- ja kemikaalivirastolle kaivoslain (621/2011) 15 §:ssä tarkoitettujen jälkitoimenpiteiden sekä 103 §:ssä tarkoitetun vahingon ja haitan korvaamista, sekä muiden kaivoslakiin perustuvien velvoitteiden täyttämistä varten. Tässä malminetsintäluvassa määrätty vakuus on asetettava viimeistään 30 päivänä siitä, kun malminetsintä lupa on tullut lainvoimaiseksi, luvanhaltijan malminetsinnästä mahdollisesti aiheutuvaa vahinkoa, haittaa tai muuta kaivoslaissa mainittua velvoitetta varten pankkiin avatulle vakuustalletustilille. Kaivoslain 73 §:ssä tarkoitettu luvan siirto ei vapauta vakuutta.

Perustelut: Määräyksen perusteena on kaivoslaki (621/2011) 107, 109, 110 ja 111 §. Vakuus asetetaan kaivosviranomaisen arvion perusteella, joka perustuu malminetsintäalueilla suoritetun valvontatyön kautta saatuihin havaintoihin. Valvontahavaintojen perusteella tyypillisimpien malminetsintäalueilla sattuvan vahingon suuruusluokka on linjassa tässä luvassa määrätyn vakuuden kanssa. Kaivosviranomaisen on arvioinut toiminnan laatua ja laajuutta (lupamääräys 1), toiminta-alueen erityispiirteitä, sekä luvassa säädettyjä velvoitteita lupamääräykset huomioiden ja päätyttyä määrättyyn vakuuteen. Luvassa sallitut geofyysiset- ja geokemialliset tutkimusmenetelmät tai maaperä- ja kallioperänäytteenotto tai tutkimusojat eivät aiheuta merkittävää vahinkoa ympäristölle tai luonnolle, kun tutkimustyö suoritetaan lupamääräyksiä noudattaen. Malminetsinnästä johtuvia tyypillisiä maanomistajalle aiheutuvia vahinkoja ovat lähinnä yksittäiset puustovahingot. Luvassa on kielletty luonnonsuojelulain nojalla rauhoitettujen lajien vahingoittaminen tai vaarantaminen. Mikäli alueella on sellaisia, niitä varten on annettu tarkat rajoitukset. Lähtökohtaisesti luvanhaltijan urakoitsijoilla on erillinen vastuuvakuutus tutkimustoimissa aiheutuneita ennakoimattomia vahinkoja varten. Kaivosviranomaisen harkitsee luvan siirron tai muuttamisen yhteydessä, onko vakuuden suuruutta tarkistettava.

8. Määräykset malminetsintää ja malminetsintäalueen käyttöä koskevista seikoista sen varmistamiseksi, ettei toiminnasta aiheudu kaivoslaissa (621/2011) kiellettyä seurausta

Malminetsintä sekä malminetsintäalueella liikkuminen ja muu alueen käyttö on rajoitettava tutkimustyön kannalta välttämättömiin toimenpiteisiin. Toimenpiteet on suoritettava siten, että niistä ei aiheudu kohtuudella vältettävissä olevaa yleisen tai yksityisen edun loukkausta eikä merkittäviä muutoksia luonnonolosuhteissa. Luonnonolosuhteilla tarkoitetaan alueen pohja- ja pintavesiolejoja, lämpö- ja kosteusolejoja sekä kasvien kasvupaikkatekijöitä.

Tämän päätöksen liitteessä 1 tarkoitetulla malminetsintäalueella ja 30 metrin etäisyydellä sen rajasta toiminnan kannalta välttämättömään liikkumiseen ei tarvita erillistä maastoliikennelupaa. Tutkimustyön kannalta välttämättömiin kairaus-toimenpiteisiin saa käyttää alueen vettä, mutta jos kairauksessa käytettävän veden määrä ylittää 100 m³/vrk, on toimittava siten kuin vesilain (587/2011) 2. luvun 15 §:ssä todetaan. Tutkimustöitä tehtäessä on otettava aina huomioon ympäristönsuojelulain (527/2014) 17§:n mukainen pohjaveden pilaamiskielto. Malminetsinnästä ja muusta malminetsintäalueen käytöstä ei saa aiheutua merkittäviä muutoksia luonnonolosuhteissa, eikä merkittävää maisemallista haittaa.

Malminetsintäluvan haltijan on kairauksen päätyttyä tulpattava kairareitit teräksisen maakairausputken paikalleen jäädessä mansettitulpalla pohjaveden maanpinnalle nousun estämiseksi. Kairaputket on katkaistava noin 0,10–0,20 metrin pituuteen läheltä maanpintaa, kairaputken päät on peitettävä metallisella suojahatulla ja merkittävä selvästi huomiovärillisin puupaaluin, joissa on kairauspaikan tunnisteet ja heijastin. Kairakohteiden jätehuolto sekä siistiminen on tehtävä välittömästi töiden loputtua kohteella.

Perustelut: Malminetsintäluvan haltijan on luovuttuaan malminetsintäalueesta tai sen menetettyään viipymättä saatettava malminetsintäalue yleisen turvallisuuden vaatimaan kuntoon, sekä saatettava alue mahdollisimman luonnonmukaiseen tilaan (621/2011) 11 ja 15 §.

9. Määräykset yleisen ja yksityisen edun kannalta välttämättömistä ja luvan edellytysten toteuttamiseen liittyvistä seikoista

Malminetsintäluvan haltijan on rajoitettava malminetsintä ja muu malminetsintäalueen käyttö

tuokkimustyön kannalta välttämättömiin toimenpiteisiin. Toimenpiteet on suunniteltava siten, että niistä ei aiheudu kohtuudella vältettävissä olevaa yleisen tai yksityisen edun loukkausta. Vaikka tässä malminetsintäluvassa sallitut tutkimusmenetelmät eivät vaikuta laajasti ympäristöön, malminetsintäluvalla haltijan on oltava kuitenkin riittävästi selvillä hankkeen ympäristövaikutuksista siinä laajuudessa kuin kohtuudella voidaan edellyttää.

Tässä malminetsintäluvassa sallitut tutkimusmenetelmät on kirjattu lupamääräykseen 1. Sallituilla malminetsintämenetelmillä ei vaikeuteta oikeusvaikutteisen kaavan toteuttamista, ei aiheuteta olennaista haittaa muulle elinkeinotoiminnalle eikä merkittävää maisemallista haittaa. Sallituilla tutkimustoimilla ei myöskään aiheuteta merkittäviä muutoksia luonnonolosuhteissa, harvinaisten tai arvokkaiden luonnonesiintymien olennaista vahingoittumista, merkittävää maisemallista haittaa tai muuta merkittävää vahingollista ympäristövaikutusta, kun tutkimukset suoritetaan päätöksessä sallituilla menetelmillä sallittuina ajankohtina.

Tällä malminetsintäluvalla ei ole tarkoituksena tehdä koelouhintaa taikka laajuudeltaan tai vaikutuksiltaan sitä vastaavia toimenpiteitä, eikä toimintaa myöskään ole suunniteltu asemakaava-alueelle. Sallittujen, kohteella hetkellisesti suoritettavien tutkimustoimien ei voida myöskään katsoa häiritsevän merkittävästi Suomen pesimälintuja, jotka ovat suurelta osin luonnon-suojelulain rauhoitettuja. Suomessa seurataan lajien uhanalaisuutta, ja lajien uhanalaisuustilanteen voi tarkastaa Punaisen kirjan verkkopalvelussa (YM & SYKE, 2019), joka löytyy osoitteesta <https://punainenkirja.laji.fi>. Kirjassa on mainittu myös aina uhanalaisuuteen johtaneet syyt ja uhkatekijät tulevaisuudessa. Tässä luvassa sallittuja malminetsintämenetelmiä ei mainita kirjassa syiksi tai tulevaisuuden uhkatekijöiksi.

Luvansaajan on huolehdittava tutkimustoiminnassaan, ettei eri tutkimusvaiheissa päädy kiintoainesta pintavesiin. Alueella voi olla vesilain 2 luvun 11 §:ssä mainittuja kohteita, joiden luonnon-tilan vaarantaminen on kielletty ja niiden läheisyydessä toimimiseen on jätettävä riittävä suojaetäisyys. Tutkimuskairauksissa merkittävästi kertyvä kairaussoija ja kivimurska tulee kerätä pois maastosta.

Osa alueesta on Pyörreselänkankaan vedenhankintaan soveltuvalla pohjavesialueella. Lisäksi malminetsintäalueen tuntumassa on Peräkankaan pohjavesialue, jonka luokitus on muu vedenhankintaan soveltuva pohjavesialue. Pohjavesialueella ei saa suorittaa tutkimusojien kaivuuta eikä säilyttää pohjavedelle haitallisia aineita. Mahdollisten sosiaalitulojen jätevesiä ei saa päästää pohjavesialueiden maaperään. Jätevesien (myös puhdistettujen) imeyttäminen maaperään on pohjavesialueella kielletty.

Alueelta tunnetaan myös metsälain 10 §:ssä mainittuja kohteita, jotka tulee huomioida tutkimustoiminnassa. Vaikka metsälakia sovelletaan metsän hoitamiseen ja käyttämiseen metsätaloustalouksiksi luettavilla alueilla, tutkimuksia suunniteltaessa myös edellä mainitut kohteet tulee huomioida suoritettaessa tutkimustoimia.

Malminetsintäluvan alueen ulkopuolella on uhanalaisen suuren petolinnun pesäreviiri. Mikäli pesän todetaan olevan käytössä, petolinnun tahallinen häiritseminen, erityisesti lisääntymisaikana **15.2–31.7** välisenä aikana (suojavyöhyke 1000 metrin säteinen ympyrä pesintäpaikan ympärillä), tärkeillä muuton aikaisilla levähdysalueilla tai muutoin niiden elämänsyklin kannalta tärkeillä paikoilla on kielletty. Suuren petolinnun pesäpuu, jossa oleva pesä on säännöllisessä käytössä ja selvästi nähtävissä, on rauhoitettu. Luvan haltija voi tarkastaa ajantasaisen pesimätiedon Pohjois-Pohjanmaan ELY-keskuksesta sekä Metsähallituksen Luontopalveluista.

Luonnonsuojelulain 70 §:n mukaisesti rauhoitettujen yksilöiden tahallinen häiritseminen, erityisesti eläinten lisääntymisaikana, tärkeillä muuton aikaisilla levähdysalueilla tai muutoin niiden elämänsyklin kannalta tärkeillä paikoilla on kielletty.

Lupa-alueella sijaitsee valtakunnallisesti arvokas tuuli- ja rantakerrostuma (Peräkangas, TUU-13-095). Tutkimustoiminta kyseisellä alueella ei saa vaarantaa kyseisen tuuli- ja rantakerrostuman luontoarvoja.

Lisätietoja kohteen tilanteesta saa Pohjois-Pohjanmaan sekä Lapin ELY-keskuksen lausunnoissa (Liite 5), ja Pohjois-Pohjanmaan museolausunnossa (Liite 6) mainitulta yhteyshenkilöltä tai Tukesilta.

Malminetsintäluvan haltijan tulee esittää hyvissä ajoin ennen tutkimustöiden aloittamista tarkka tutkimussuunnitelma toimenpiteineen ja sijaintitietoineen Tukesille. Lisäksi tutkimussuunnitelma tulee toimittaa tiedoksi toimivaltaiselle Pohjois-Pohjanmaan ELY-keskukselle ja Pohjois-Pohjanmaan museolle. Lähtökohtaisesti luvanhaltijalla ei ole kaivoslaissa asetettua yleistä inventointivelvollisuutta kasvillisuus- tai luontokartoituksille varovaisuusperiaate huomioiden, eikä sellaista edellytetä muiltakaan samankaltaisia vaikutuksia aiheuttavilta maankäyttömuodoilta suojelualueiden ulkopuolella.

Perustelut: Tutkimussuunnitelman esittämisvelvollisuudella varmistetaan, että toimenpiteisiin voidaan tarvittaessa valvonnallisesti puuttua. Samalla Tukesin on mahdollista kaivoslain valvonnan toteuttamiseksi arvioida toimenpiteiden vaikutusta ja tarvittaessa antaa tarkempia lisämääräyksiä toimenpiteiden suorittamisesta. Kaivoslaki (621/2011) 11 § ja 12 §, VNa (391/2012) 2 §.

Siirtyminen lupa-alueelle, ja lupa-alueella liikkuminen on sulanmaan aikana pyrittävä suunnittelemaan niin, että luontaisia aukkopaikkoja ja olemassa olevia uria käytetään mahdollisimman paljon hyväksi. Kosteikkoalueilla liikkumista tulee ensisijaisesti välttää sulanmaan aikana. Toiminnanharjoittajan on oltava selvillä toimintansa ympäristövaikutuksista, ympäristöriskeistä ja niiden hallinnasta sekä haitallisten vaikutusten vähentämismahdollisuuksista. Koneellinen tutkimus ja näytteenotto alueilla, joilla on olemassa vaarana, että tutkimukset tai liikkuminen aiheuttaa maaperään vahinkoja (suot), tulee suorittaa aina ajankohtana, jolloin maaperä on jäänyt. Tutkimusmontut ja kuopat tulee merkitä huomiokapein sekä luiskata loiva reunaisiksi päistään niiden ollessa auki ja sisältävän putoamisvaaran. Tutkimusten päätyttyä tutkimusmontut, -kuopat ja -ojat on täytettävä ja maisemoitava.

Alue kuuluu Akanlahden paliskunnan alueeseen. Malminetsintätutkimukset on sovitettava alueella toimivan paliskunnan kanssa siten, ettei niistä aiheudu kohtuutonta haittaa poronhoidolle. Malminetsintäluvan haltijan on ilmoitettava alueen paliskunnalle tutkimustöistä ja niiden aikataulusta, sekä muusta alueiden käytöstä hyvissä ajoin ennen tutkimustöiden aloittamista. Malminetsintäluvan haltijan on otettava huomioon alueella mahdollisesti olevat poronhoidolle tärkeät rakenteet kuten esimerkiksi erotusaita ja käytettävä valmiita veräjiä kulkemiseen. Edellä mainituilla toimenpiteillä vähennetään malminetsinnästä poronhoitoelinkeinolle mahdollisesti aiheutuvia haittoja poronhoitoalueella.

Perustelut: Määräys perustuu kaivoslain (621/2011) 11 §:ään. Malminetsintäluvan haltijan on rajoitettava malminetsintä ja muu malminetsintäalueen käyttö tutkimustyön kannalta välttämättömiin toimenpiteisiin. Toimenpiteet on suunniteltava siten, että niistä ei aiheudu kohtuudella vältettävissä olevaa yleisen tai yksityisen edun loukkausta. Malminetsintäluvan nojalla tapahtuvasta malminetsinnästä ja muusta malminetsintäalueen käytöstä ei saa aiheutua:

- 1) haittaa ihmisten terveydelle tai vaaraa yleiselle turvallisuudelle;
- 2) olennaista haittaa muulle elinkeinotoiminnalle;
- 3) merkittäviä muutoksia luonnonolosuhteissa;
- 4) harvinaisten tai arvokkaiden luonnonesiintymien olennaista vahingoittumista;
- 5) merkittävää maisemallista haittaa.

10. Määräys malminetsintäkorvauksen suuruudesta ja maksuajankodasta

Malminetsintäluvan haltijan on maksettava malminetsintäalueeseen kuuluvien kiinteistöjen omistajille vuotuista korvausta **20 euroa hehtaarilta** luvan voimassaoloajalta. Malminetsintäalueesta lasketaan kokonaispinta-ala, ja jokaisen kiinteistön tai muiden rekisteriyksiköiden osalta pinta-ala vähintään 0,1 hehtaarin tarkkuudella.

Malminetsintäkorvaus ensimmäiseltä vuodelta on maksettava viimeistään 30 päivänä siitä, kun malminetsintälupa on tullut lainvoimaiseksi. Seuraavina vuosina korvaus on maksettava vastaavana ajankohtana. Luvan haltijan on ilmoitettava malminetsintäkorvauksen kokonaissuorituksesta kirjallisesti kaivosviranomaiselle, kun velvollisuus on täytetty.

Mikäli hakija pienentää tai muuttaa tässä päätöksessä määrättyä malminetsintäaluetta muutoshakemuksella, määräytyy uusi malminetsintäkorvaus maanomistajalle seuraavasta tämän lupapäätöksen maksupäivästä alkaen muutospäätöksessä määrättävän pinta-alan mukaan.

Perustelut: Määräys perustuu kaivoslain (621/2011) 99 §:ään, jossa säädetään malminetsintäkorvauksen suuruudesta ja maksutavasta, 51 § 67 § ja 69:ään, joissa säädetään malminetsintäluvan raukeamisesta ja muuttamisesta sekä 152.1 §:ään, jossa säädetään kaivosviranomaisen oikeudesta saada kaivoslain säännösten noudattamisen valvontaa varten tarpeelliset tiedot niiltä, joita tämän lain velvoitteet koskevat.

11. Määräys vahinkojen ja haittojen korvaamisesta malminetsintäalueella

Malminetsintäluvan haltijan on korvattava malminetsintäalueella tapahtuvasta kaivoslakiin (621/2011) perustuvasta toiminnasta aiheutuneet vahingot ja haitat, jollei jonkin toimenpiteen osalta korvauksesta toisin säädetä.

Perustelut: Määräys perustuu kaivoslain (621/2011) 103 §:ään, jossa säädetään vahinkojen ja haittojen korvaamisesta malminetsintäalueella.

Hakemuksen käsittely

Hakemus: Latitude 66 Cobalt Oy	20.4.2023
Kuulutus hakemuksesta: Tukes	15.1.2024
Lausuntopyynnöt: Tukes	15.1.2024
Päätös: Tukes	30.4.2024

Lupahakemuksesta tiedottaminen

Tukes on tiedottanut hakemuksesta 15.1.2024 kuuluttamalla siitä 30 päivän ajan Kuusamon kaupungin ilmoituskanavilla. Hakemus on ollut nähtävillä myös Tukesin internet-sivuilla. Hakemus on ollut nähtävillä 21.2.2024 saakka.

Asianosaisia maanomistajia on tiedotettu hakemuksesta kirjeitse sekä lehti-ilmoituksella Lapin Kansassa ja Koillissanomissa.

Lausunnot ja mielipiteet on pyydetty toimitettavaksi viimeistään 21.2.2024. Tämän päivämääränkin jälkeen toimitetut lausunnot ja mielipiteet on otettu ratkaisussa huomioon.

Lausuntopyynnöt ja lausunnot hakemuksesta

Hakemuksesta on lähetetty lausuntopyynnöt ja saatu lausunnot seuraavasti:

- 1) Tukesin lausuntopyyntö on lähetetty **Kuusamon kaupungille** 15.1.2024. Kuusamon kaupunki on antanut lausunnon 23.2.2024 (liite 4).
- 2) Tukesin lausuntopyyntö on lähetetty **Pohjois-Pohjanmaan ELY-keskukselle** 15.1.2024 ja **Lapin ELY-keskukselle** 15.3.2024. Pohjois-Pohjanmaan ELY –keskus on antanut lausunnon 30.1.2024 ja Lapin ELY-keskus 27.3.2024 (liite 5).
- 3) Tukesin lausuntopyyntö on lähetetty **Pohjois-Pohjanmaan museolle** 15.1.2024. Pohjois-Pohjanmaan museo on antanut lausunnon 30.1. ja 12.2.2024 (liite 6).
- 4) Tukesin lausuntopyyntö on lähetetty **Akanlahden paliskunnalle** 15.1.2024. Akanlahden paliskunta ei ole antanut lausuntoa.

Muistutukset ja mielipiteet

Hakemuksen johdosta esitettiin 2 muistutusta ja mielipidettä.

Henkilötietoihin sovelletaan tietosuojalakia (1050/2018) ja EU:n yleistä tietosuoja-asetusta (GDPR). Hakemukseen jätetyt muistutukset ja mielipiteet liitetään hakijalle toimitettavaan, sähköisesti allekirjoitettuun päätökseen.

Hakijan selitys

Hakijalta ei ole pyydetty selitystä.

Tukesin kannanotto lausunnoissa ja muistutuksissa esitettyihin yksilöityihin vaatimuksiin

Lausunnoissa, muistutuksissa ja mielipiteissä esitetyt asiat on otettu lupapäätöksessä huomioon lupamääräyksin kaikilta niiltä osin, kuin ne koskevat malminetsintää.

Lähtökohtaisesti muistutuksissa ja mielipiteissä esitetään, että malminetsintälupaa ei tulisi myöntää. Perusteluna tälle on mahdollisen malminetsinnän haitat luonnolle ja muulle maankäytölle. Lisäksi pinta- ja pohjavesien mahdollinen pilaantuminen tutkimuskairausten aikana sekä mahdolliset puutteet kuulutusasiakirjoissa nostetaan esille.

Muistutuksissa ja mielipiteissä esitetään, että kyseiset kuulutetut lausuntopyyntöasiakirjat ovat hallintolain ja kaivoslainvastaisesti oleellisen puutteellisia eivätkä täytä lausuntopyyntöasiakirjalle asetettuja vaatimuksia luotettaviin selvityksiin perustuvien tietojen antamisesta asianosaisille, osallisyhteisöille sekä lausunnonantajaviranomaisille lausuntojen antamista varten. Lisäksi mielipiteessä esitetään, että Tukesin on tehtävä hallintolain 50 §:n mukainen päätös poistaa kuuluttamansa riittämättömiin selvityksiin perustuvat lausuntopyyntöasiakirjat.

Malminetsintälupa ei mahdollista kaivostoimintaa alueella. Malminetsintälupa mahdollistaa alueella tehtävän tutkimustyön, jotta voidaan selvittää, löytyykö alueelta taloudellisesti hyödynnettäviä kaivosmineraaleja. Mielipiteissä ei esitetä sellaisia kaivoslakiin perustuvia seikkoja, joiden puolesta kaivosviranomainen tulisi hylätä malminetsintälupahakemus.

Kaivoslain 45 §:n mukaisesti kaivosviranomaisen on myönnettävä malminetsintälupa, mikäli kaivoslain edellytykset täyttyvät, eikä luvan myöntämiselle ole kaivoslaissa säädettyä estettä.

Malminetsinnän luonne ja mahdolliset vaikutukset huomioon ottaen kaivosviranomaisen ei näe, että olisi tarkoituksenmukaisesti käsitellä hakemuksia niiden yhteisvaikutusten mukaisesti. Tässä päätöksessä annettujen lupamääräysten mukaisesta toiminnasta ei aiheudu sellaista haittaa, jotta yhteisvaikutukset olisivat niin mittavat ja merkittävät, että myös läheiset malminetsintäalueet tulisi ottaa huomioon yhteisvaikutuksellisesti. Malminetsintä on pistemäistä.

Muistutuksissa ja mielipiteissä esitetään, että hakijan hankekokonaisuus tulisi selvittää kokonaisuutena. Kaivoslaki ei kuitenkaan edellytä, että malminetsintäluvan hakijan tulisi selostaa hakemuksessaan muita samalla alueella sijaitsevia lupa-alueita tai arvioida niiden yhteisvaikutuksia. Malminetsintä tässä luvassa sallituilla menetelmillä ei ole vaikutuksiltaan sellaista, että sillä olisi merkittäviä vaikutuksia vesistöille, suoekologialle tai alueen luontoarvoille. Malminetsintälupahakemuksista pyydetään aina lausunnot alueen luonnonsuojelusta vastaavilta viranomaisilta, jotka tuovat lausunnoissaan esille aluekohtaisesti huomioitavat seikat, joilla vähennetään esimerkiksi alueen eläimille ja uhanalaisille kasvilajeille sekä vesistöille aiheutuvia vaikutuksia.

Malminetsintälupahakemus on tarkastettu sen saavuttua 20.4.2023 ja todettu sisältävän kaivoslain 34 §:n mukaiset tiedot. Lisäksi hakemus sisältää Valtioneuvoston asetuksen (391/2012) 12 (kohdat 1-9) ja 13 (kohdat 1-4) pykälissä edellytetyt tiedot.

Hakemus sisältää kaikki kaivoslain edellyttämät tiedot, tämä on todettavissa hakijan toimittamasta hakemuslomakkeesta, joka löytyy Tukesin internet sivuilta. Malminetsintälupahakemus ei tule vireille, jos hakemustarkastuksessa todetaan, että hakemus ei täytä kaivoslain 34 §:n vaatimuksia. Tällöin hakijalle varataan mahdollisuus täydentää hakemustaan hallintolain (434/2003) mukaisesti.

Malminetsintälupahakemuksen kuuluttamisesta säädetään kaivoslain 40 §:ssä. Kuulutusiakirjan sisällöstä säädetään valtioneuvoston asetuksessa kaivostoiminnasta (391/2012) 26 §:ssä. ML2023:0038 hakemuksen kuulutuksessa käytetty kuulutusasiakirja sisältää asetuksen 26 §:n mukaiset tiedot, lisäksi kuulutusasiakirjan liitteenä on ollut hakijan toimittama hakemuslomake ja kaivosviranomaisen laatima kartta. Kuulemisiakirjat ovat siis kaivoslain mukaiset.

Kyse on malminetsinnästä, kuulemisiakirjassa ei edellytetä muita hankekokonaisuuteen kuuluvia lupa-alueita, hankealueen asianosaisia, saati antaa määräyksiä yleisten ja yksityisten etujen turvaamiseksi tarpeellisia määräyksiä tai vakuuden määrittämisperusteita. Kyse on hakemuksen kuuluttamisesta, jossa toimitaan selkeästi kaivoslain 40 §:n mukaisesti. Hakemuskulutuksessa ei anneta minkäänlaisia lupamääräyksiä, vaan lupamääräykset annetaan malminetsintälupapäätöksessä.

Kulutuksesta tiedotetaan asianosaisia maanomistajia kaivoslaissa säädetyllä tavalla. Tässä tapauksessa ilmoitus on tapahtunut kaivoslain 40 §:n mukaisesti. Hakemusalueen maanomistajille on lähetetty tieto hakemuksen kuulutuksesta kirjeitse. Kuulutus on julkaistu myös Lapin Kansa- ja Koillissanomat-sanomalehdissä 15.1.2024. Hakemusmateriaalit on julkisesti kuulutettu ja hakemusmateriaaleissa olevat tiedot voidaan todeta mm. Tukesin nettisivuilla olevasta materiaalista.

Muistutuksissa ja mielipiteissä vaaditaan, että Tukesin olisi tehtävä hallintolain 50 §:n mukainen päätös poistaa kuuluttamansa riittämättömiin selvityksiin perustuvat lausuntopyyntöasiakirjat. Kaivosviranomaisen toteaa, että hallintolain (434/2003) 50 § koskee päätöksessä olevan asiavirheen korjaamista. Kaivosviranomaisen ei voi korjata päätöstä kesken kuulemismenettelyn, ennen kuin päätöstä on edes annettu.

Malminetsintälupapäätöksessä annettavat lupamääräykset perustuvat kaivoslain 51 §:ään, jossa säädetään malminetsintäluvassa annettavista yleisten ja yksityisten etujen turvaamiseksi tarpeellisista määräyksistä. Nämä määräykset on annettu tässä lupapäätöksessä lupamääräyksissä 1-11, siltä osin kuin ne koskevat aluetta.

Muistutuksissa ja mielipiteissä on myös vedottu osin tiedon saannin, yleisön osallistumisoikeudesta päätöksen tekoon sekä muutoksenhaku- ja vireillepano-oikeudesta ympäristöasioissa tehtyyn yleissopimukseen (Århusin yleissopimus). Yleissopimuksen oikeusturvajärjestelmän on yleisesti katsottu toteutuneen Suomessa sekä perustuslain säännöksillä ja hallintomenettelyä koskevilla säännöksillä. Tästä on aiempi Pohjois-Suomen hallinto-oikeuden linjaus päätöksessään 16.2.2016 (16/0047/1, diaarinumero 11163/14/7203).

Kaivosmineraaleista

Luvanhakija on ilmoittanut etsivänsä lupa-alueelta kobolttia, kuparia ja kultaa. Luvanhakijan malminetsintälupahakemus ei ole koskenut uraania. Kaivoslain (621/2011) 34§:n 2 momentin 4 a) kohdassa ei edellytetä, että malminetsintäluvan hakija esittäisi selvitystä sellaisista kaivoskivennäisistä, joihin tutkimustyö ei kohdistuisi. Asiasta on Korkeimman hallinto-oikeuden päätös 9.4.2018 (diaarinumero 3173/1/16 Vuosikirja).

Jälkihoitotoimet

Vakuus ja jälkihoitotoimet ilmenevät lupamääräyksistä 7 ja 8 sekä niiden perusteluista.

Malminetsintäluvalle määrättävän vakuuden määrää kaivosviranomainen. Tämän lupapäätöksen lupamääräyksessä 7 on määrätty vakuus, joka asetetaan pankkitalletuksena Turvallisuus- ja kemikaalivirastolle kaivoslain (621/2011) 15 §:ssä tarkoitettujen jälkitoimenpiteiden sekä 103 §:ssä tarkoitetun vahingon ja haitan korvaamista, sekä muiden kaivoslakiin perustuvien velvoitteiden täyttämistä varten.

Lupakohtainen vakuus on varmistuksena siitä, että veloitteet myös hoidetaan. Määrätty vakuussumma on luvanmukaiselle toiminnalle riittävä toiminnan laatu ja laajuus huomioon ottaen. Suomessa on myönnetty satoja malminetsintälupia, eikä niissä määrättyjä vakuuksia ei ole tarvinnut käyttää kertaakaan. Malminetsinnästä johtuneet vähäiset vahinkoasiat ovat hoidettu lupamääräyksessä 11 (Määräys vahinkojen ja haittojen korvaamisesta malminetsintäalueella) määrätyn veloitteen kautta.

Tutkimusalueen kaavatilanne

Malminetsinnästä ei saa kaivoslain 11 §:n mukaan aiheutua haittaa ihmisten terveydelle, olennaista haittaa elinkeinotoiminnalle, merkittäviä muutoksia luonnonolosuhteisiin tai luonnonesiintymien olennaista vahingoittumista. Malminetsintälupa mahdollistaa alueella tehtävän tutkimustyön, jossa tutkimusmenetelmät on sovitettava mm. alueen kaavamerkinnot huomioiden. Lupamääräyksessä 1 on sallittu tällä luvalla suorittaa geofysikaalisia- ja geokemiallisia tutkimuksia, sekä koneellisesti tehtävää maaperä- ja kallioperänäytteenottoa. Tutkimusmenetelmiä on tarkennettu lupamääräyksissä 8 ja 9. Näillä menetelmillä lieventämistoimet huomioiden, ei aiheuteta kaivoslain 11 §:ssä tarkoitettuja seikkoja. Malminetsintä ei estä kaavan toteuttamista taikka mahdollisten kaavamutosten tekemistä.

Tiedoksi luvan haltijalle

Kaivoslain (621/2011) suhde muuhun lainsäädäntöön

Sen lisäksi, mitä kaivoslaissa säädetään, sovelletaan kaivoslain mukaista lupa- tai muuta asiaa ratkaistaessa ja muutoin tämän lain mukaan toimittaessa muun muassa; luonnonsuojelulakia ([9/2023](#)), ympäristönsuojelulakia ([527/2014](#)), erämaalakia ([62/1991](#)),

maankäyttö- ja rakennuslakia (132/1999), vesilakia (587/2011), poronhoitolakia (848/1990), säteilylakia (592/1991), ydinenergialakia (990/1987), muinaismuistolakia (295/1963), maastoliikennelakia (1710/1995) ja patoturvallisuuslakia (494/2009). Malminetsintäluvan haltijan on aina noudatettava Suomen lainsäädäntöä ja asiaan liittyviä muita kansainvälisiä sopimuksia.

Maastossa liikkuminen

Maastoliikennelain (1710/1995) 4.1 §:n ja 4.2 §:n 9-kohdan mukaan kaivoslaissa (621/2011) tarkoitettulla malminetsintäalueella ja 30 metrin etäisyydellä sen rajasta moottorikäyttöisellä ajoneuvolla liikkuminen ei edellytä maanomistajan tai haltijan lupaa, kun kyse on asianomaisessa malminetsintäluvassa tai kaivosluvassa tarkoitettun toiminnan kannalta välttämättömästä liikkumisesta. Mikäli malminetsintäalue rajautuu alueeseen, jolla liikkumista on rajoitettu (esim. luonnonsuojelualue), malminetsintäalueen rajan ulkopuolella tarvitaan alueen hallinnasta vastaavan viranomaisen suostumus.

Viitaten lupamääräykseen 9, malminetsintäluvan haltija veloitetaan rajoittamaan malminetsintä ja malminetsintäalueen käyttö tutkimustyön kannalta välttämättömiin toimenpiteisiin. Malminetsinnästä ei saa aiheutua merkittäviä muutoksia luonnonosuhteissa, harvinaisten tai arvokkaiden luonnonesiintymien olennaista vahingoittumista, merkittävää maisemallista haittaa. Alueen koskemattomuuteen, joka liittyy alueen suojelutavoitteisiin, on säilytettävä. Aiheutetut vahingot on korvattava maanomistajalle.

Luvan muuttaminen ja raukeaminen

Malminetsintäluvan haltijan on kaivoslain (621/2011) 69 §:n mukaan haettava malminetsintäluvan muuttamista, jos tutkimussuunnitelmaa muutetaan tai täydennetään siten, että lupamääräyksiä on tarpeen tarkistaa. Luvanhaltija voi lisäksi hakea malminetsintäluvan muuttamista lupamääräysten tarkistamiseksi, kun luvan mukaista toimintaa on tarpeen muuttaa.

Kaivosviranomaisen on (621/2011) 67 §:n mukaan päätettävä, että malminetsintälupa raukeaa, jos luvanhaltija tekee asiaa koskevan ilmoituksen. Luvanhaltija on velvollinen tekemään ilmoituksen, jos tarkoituksena ei enää ole harjoittaa lupaan perustuvaa toimintaa. Malminetsintälupa raukeaa ilmoituksen saavuttua kaivosviranomaiselle.

Luvan voimassaolon jatkaminen

Malminetsintäluvan voimassaolon jatkamisen edellytyksistä säädetään kaivoslain (621/2011, sekä 505/2023) 61 §, 61a § sekä 61 b §:ssä.

Kaivoslain (621/2011) 61.1 §:n mukaan malminetsintäluvan voimassaoloa voidaan jatkaa enintään kolme vuotta kerrallaan siten, että lupa on voimassa yhteensä enintään viisitoista vuotta.

Kaivoslain (621/2011) 61.2 §:n mukaan malminetsintäluvan voimassaolon jatkamisen edellytyksenä on, että:

- 1) malminetsintä on ollut tehokasta ja järjestelmällistä;
- 2) esiintymän hyödyntämismahdollisuuksien selvittäminen edellyttää jatkotutkimuksia;
- 3) luvanhaltija on noudattanut tässä laissa säädettyjä velvollisuuksia samoin kuin lupamääräyksiä;
- 4) voimassaolon jatkamisesta ei aiheudu kohtuutonta haittaa yleiselle tai yksityiselle edulle.

Kaivoslain (621/2011) 66 §:n mukaan malminetsintäluvan voimassaolon jatkamista varten lupaviranomaiselle on ennen luvan voimassaolon päättymistä toimitettava lupahakemus sekä lupaharkinnan kannalta tarpeelliset ja luotettavat selvitykset edellä mainituista voimassaolon jatkamisen edellytyksistä.

Kaivostoiminnasta annetun valtioneuvoston asetuksen (391/2012) 27.2 §:n mukaan hakemuksesta tulee käydä ilmi hakijan haluamat muutokset lupa-alueeseen tai muut merkittävät muutokset sekä asianosaisissa tapahtuneet muutokset. Asetuksen 27.3 §:n mukaisesti hakemukseen tulee liittää lupaharkinnan kannalta tarpeellinen ja luotettava selvitys:

- 1) hakemuksen kohteena olevan luvan nojalla tehdyistä toimenpiteistä ja niiden tuloksista;
- 2) alueelle kohdistuneiden tutkimuskustannusten määrästä;
- 3) esiintymän hyödyntämismahdollisuuksista ja jatkotutkimusten tarpeellisuudesta;
- 4) perustelut aluerajaukselle.

Lisäksi hakemukseen sovelletaan vastaavasti, mitä lupahakemuksesta säädetään kaivoslain (621/2011) 34 §:ssä.

Lupapäätöksestä tiedottaminen

Lupapäätös on toimitettu päätöksenantopäivänä:

- Latitude 66 Cobalt Oy:lle (hakija)

Jäljennös päätöksestä on toimitettu antopäivänä

- Kuusamon kaupungille,
- Pohjois-Pohjanmaan ja Lapin ELY-keskuksille,
- Pohjois-Pohjanmaan museolle tiedoksi,
- Akanlahden paliskunnalle,
- niille, jotka ovat jäljennöstä erikseen pyytäneet

Päätöksen antamisesta on ilmoitettu

- maanomistajille (kirjeitse)
- asianosaisille, joita asia erityisesti koskee
- muistutuksen esittäjille
- niille, jotka ilmoitusta ovat erikseen pyytäneet

Lupaviranomainen on tiedottanut annetusta päätöksestä Kaleva-sanomalehdessä 30.4.2024.

Tukes toimittaa Maanmittauslaitokselle malminetsintäluvasta tiedot merkittäväksi kiinteistötietojärjestelmään.

Perustelut: Päätöksestä tiedottaminen ja siinä noudatettu menettely perustuvat kaivoslain (621/2011) lupapäätöksestä tiedottamista koskevaan 58 §:ään.

Päätösmaksu

Tästä päätöksestä perittävä maksu on **3950 €**. Valtion talous- ja henkilöstöhallinnan palvelukeskus lähettää laskun hakijalle.

Maksu perustuu hakemuksen vireille tullessa voimassa olleeseen asetukseen Turvallisuus- ja kemikaaliviraston maksullisista suoritteista (1283/2021).

Muutoksenhaku

Tähän päätökseen saa kaivoslain (621/2011) 162 §:n nojalla hakea muutosta valittamalla **Pohjois-Suomen hallinto-oikeuteen**.

Valitus on tehtävä kirjallisesti 30 päivän kuluessa päätöksen tiedoksisaannista (808/2019, 13 §). Päätöksen tiedoksisaannin katsotaan tapahtuneen seitsemäntenä päivänä päätöksen julkaisemisesta. Liitteenä olevasta valitusosoituksesta ilmenee, miten muutosta haettaessa on meneteltävä.

Päätöksestä perittävästä maksusta valitetaan samassa järjestyksessä kuin pääasiasta.

Lisätietoja

kaivosasiat@tukes.fi tai ylitarkastaja Maria Alapuranen puh. 029 5052 213

Asian on esitellyt ylitarkastaja Maria Alapuranen ja ratkaissut johtava asiantuntija Ilkka Keskitalo.

Tämä asiakirja on allekirjoitettu sähköisesti. Allekirjoittajan henkilöllisyyden ja allekirjoituksen ajankohdan voi varmistaa allekirjoitusta klikkaamalla ja asiakirjan aitous voidaan todentaa sähköisesti. Jos asiakirjaa muutetaan jälkikäteen, allekirjoitus ei ole enää kelvollinen. Sähköinen asiakirja on alkuperäiskappale, eikä allekirjoituksen oikeellisuutta voi varmistaa paperitulosteesta. Alkuperäisen sähköisen asiakirjan voi tarvittaessa pyytää Tukesin kirjaamosta.

LIITTEET

Liite 1	ML2023:0038 lupakartta
Liite 2	Tilakohtaiset pinta-alat malminetsintälupa-alueella
Liite 3	Asianosaiset maanomistajat
Liite 4	Kuusamo kaupungin lausunto
Liite 5	Pohjois-Pohjanmaan ja Lapin ELY-keskuksien lausunnot
Liite 6	Pohjois-Pohjanmaan museon lausunto
Liite 7	Ohje vakuuden asettamiseksi

VALITUSOSOITUS

Valitusviranomainen

Päätökseen saa hakea muutosta valittamalla sille hallinto-oikeudelle, jonka tuomiopiirissä pääosa tässä päätöksessä tarkoitetusta alueesta sijaitsee. Toimivaltainen hallinto-oikeus on mainittu valitusosoituksen lopussa. Valituskirjelmä osoitetaan valitusviranomaiselle ja se on toimitettava valitusajassa hallinto-oikeuden kirjaamoon.

Valitusaika

Valitus on tehtävä kirjallisesti 30 päivän kuluessa päätöksen tiedoksisaannista. Päätöksen tiedoksisaannin katsotaan tapahtuneen seitsemäntenä päivänä päätöksen julkaisemisesta.

Valitusoikeus

Malminetsintälupaa, kaivoslupaa ja kullanhuuhtontalupaa koskevaan päätökseen, mainitun luvan voimassaolon jatkamista, raukeamista, muuttamista ja peruuttamista koskevaan päätökseen sekä kaivostoiminnan lopettamispäätökseen saa hakea muutosta:

- 1) asianosainen;
- 2) rekisteröity yhdistys tai säätiö, jonka tarkoituksena on ympäristön-, terveyden- tai luonnonsuojelun taikka asuinympäristön viihtyisyyden edistäminen ja jonka sääntöjen mukaisella toiminta-alueella kysymyksessä olevat ympäristövaikutukset ilmenevät;
- 3) toiminnan sijaintikunta tai muu kunta, jonka alueella toiminnan haitalliset vaikutukset ilmenevät;
- 4) elinkeino-, liikenne- ja ympäristökeskus ja muu asiassa toimialallaan yleistä etua valvova viranomainen;
- 5) saamelaiskäräjät sillä perusteella, että luvassa tarkoitettu toiminta heikentää saamelaisten oikeutta alkuperäiskansana ylläpitää ja kehittää omaa kieltään ja kulttuuriaan;
- 6) kolttien kyläkokous sillä perusteella, että luvassa tarkoitettu toiminta heikentää kolttien elinolosuhteita ja mahdollisuuksia harjoittaa elinkeinoja.

Kaivosviranomaisella on lisäksi oikeus valittaa sellaisesta päätöksestä, jolla hallinto-oikeus on muuttanut sen tekemää päätöstä tai kumonnut päätöksen.

Valituksen sisältö

Valituskirjelmässä on ilmoitettava

- päätös, johon haetaan muutosta
- miltä kohdin päätökseen haetaan muutosta ja mitä muutoksia siihen vaaditaan tehtäväksi
- perusteet, joilla muutosta vaaditaan
- valittajan nimi ja kotikunta
- postiosoite ja puhelinnumero, joihin asiaa koskevat ilmoitukset valittajalle voidaan toimittaa

Jos valittajan puhevaltaa käyttää hänen laillinen edustajansa tai asiamiehensä tai jos valituksen laatijana on joku muu henkilö, valituskirjelmässä on ilmoitettava myös tämän nimi ja kotikunta.

Valittajan, laillisen edustajan tai asiamiehen on allekirjoitettava valituskirjelmä, ellei valituskirjelmää toimiteta sähköisesti (telekopiona tai sähköpostilla).

Valituksen liitteet

Valituskirjelmään on liitettävä

- päätös, johon haetaan muutosta valittamalla, alkuperäisenä tai jäljennöksenä
- asiakirjat, joihin valittaja vetoaa vaatimuksensa tueksi, jollei niitä ole jo aikaisemmin toimitettu viranomaiselle
- asiamiehen valtakirja

Valituskirjelmän toimittaminen perille

Valituskirjelmän voi viedä valittaja itse tai hänen valtuuttamansa asiamies. Valituskirjelmä liitteineen voidaan myös lähettää postitse, telekopiona tai sähköpostilla. Postiin valituskirjelmä on jätettävä niin ajoissa, että se ehtii perille valitusajan viimeisenä päivänä ennen aukioloajan päättymistä. Hallinto-oikeudessa kirjaamon aukioloaika on klo 8.00–16.15. Sähköisesti (telekopiona tai sähköpostilla) toimitetun valituskirjelmän on oltava toimitettu niin, että se on käytettävissä vastaanottolaitteessa tai tietojärjestelmässä määräajan viimeisenä päivänä ennen virka-ajan päättymistä.

Valittajalta peritään hallinto-oikeudessa **oikeudenkäyntimaksu 270 euroa**. Tuomioistuinten ja eräiden oikeushallintoviranomaisten suoritteista perittävistä maksuista annetussa laissa (701/1993) on erikseen säädetty eräistä tapauksista, joissa maksua ei peritä.

Toimivaltaisen hallinto-oikeuden yhteystiedot muutoksenhakua varten:

Pohjois-Suomen hallinto-oikeus

käyntiosoite: Torikatu 34–90, 90100 Oulu

postiosoite: PL 189, 90101 Oulu

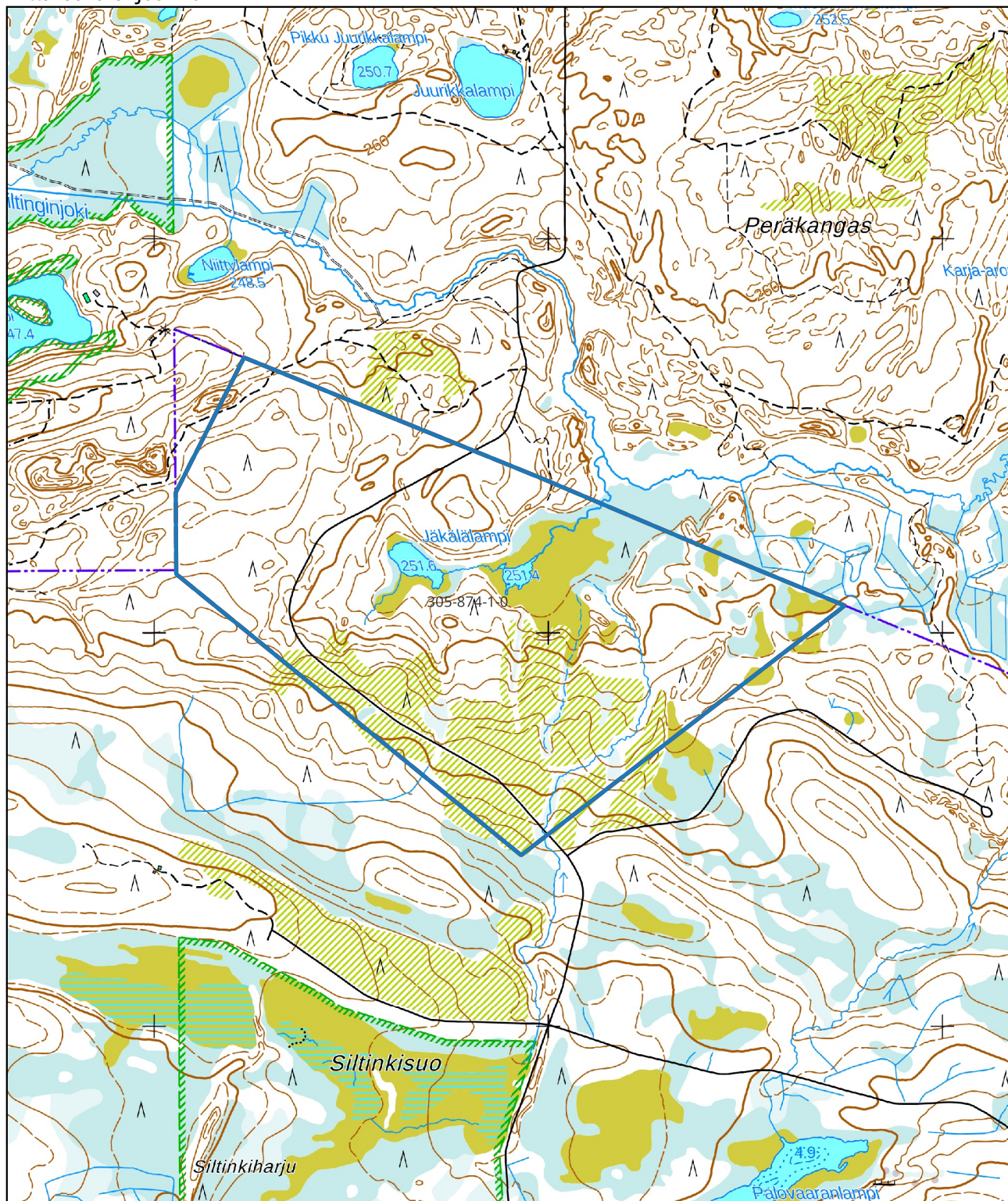
puhelin: 029 56 42800

faksi: 029 56 42841

sähköposti: pohjois-suomi.hao@oikeus.fi

Valituksen voi tehdä myös hallinto- ja erityistuomioistuinten asiointipalvelussa osoitteessa: <https://asiointi2.oikeus.fi/hallintotuomioistuimet>

Kartta malminetsintäalusta
Mittakaava ohjeellinen



Malmietsintäalusta



Kiinteistörajat

Mittakaava 1:15 000
Latitude 66 Cobalt Oy
Jäkälälampi
ML2023:0038

Lupatunnus
ML2023:0038
Liite 2

Kiinteistötunnus	Pinta-ala (ha)
30587400010000	106,65

Pinta-ala yhteensä: **106,65 ha**

Lupatunnus
ML2023:0038
Liite 3

ASIANOSAINEN MAANOMISTAJA
[REDACTED]
[REDACTED]



KMO/54/10.05.00.00/2024
Julkinen

§ 16 Lausunto Turvallisuus- ja kemikaalivirastolle koskien Latitude 66 Cobalt Oy:n malminetsintälupahakemuksia Mäntyvaara (lupatunnus ML2021:52) ja Jäkälälampi (lupatunnus ML2023:38) Kuusamossa

Tiivistelmä Lautakunta antaa pyynnöstä lupaviranomaiselle lausunnon malminetsintähakemuksesta.

Päätösehdotus Tulevaisuuslautakunta toteaa kaavoitusviranomaisen lausuntonaan, että haetulla malminetsintäalueella hakemuksen mukainen toiminta ei vaikeuta oikeusvaikutteisen kaavan toteuttamista. Alueet ovat pääasiassa maa- ja metsätalousvaltaista aluetta, jonka sisällä on osoitettu tuulivoimaloiden alueita yksityiskohtaisemman kaavoituksen tai suunnittelutarveratkaisujen pohjaksi. Lausunnon antamishetkellä alueella ei ole vireillä yleis- tai asemakaavoitusta.

Tässä pykälässä on yhdistetty asiat KMO/54/10.05.00.00/2024 (Mäntyvaara) ja KMO/56/10.05.00.00/2024 (Jäkälälampi).

Pöytäkirja tarkastetaan tämän pykälän osalta kokouksessa.

Päätös Keskustelun kuluessa varajäsen Mika Flöjt teki seuraavanlaisen muutosesityksen:

"Esitän, että Kuusamon luontokaupunki vastustaa Latituden kaikkia varaus- ja valtaushakemuksia, koska yhtiö toimii valtuuston tahtoa ja Kuusamon yleistä tahtoa vastaan edistäen uraanikultakoboltti kaivoshankkeen hankekokonaisuutta suojellun Kitka-Koutajoen vesistön äärelle, tässä kyseisessä tapauksessa Kitkajärven ja Livojärven valuma-alueelle.

Kuusamon kaupunginhallitus on jo 2007 yksimielisesti esittänyt, että Kuusamon kaupunki vastustaa kaivoshankkeita Kitkan ja Oulankajoen vesistön äärellä, Kitkan Koutajoen suojellun vesistön äärellä. Hanke kokonaisuus sijoittuu Kitkajärven ja Livovaaran vaarajonoille.

Lisäksi viittaa Kuusamon luontokaupungin valtuuston yksimielisesti hyväksymään linjaukseen, jonka perusteella kaivoksia ei voida riskittömästi perustaa Kitka-Ruka-Oulanka alueelle. Muistutan myös

Otteen allekirjoitetusta ja tarkastetusta pöytäkirjasta oikeaksi todistaa

SÄHKÖISESTI ALLEKIRJOITETTU

Väisänen Anniina Kuusamon kaupunki, Hallintosihteeri 23.2.2024



KMO/54/10.05.00.00/2024
Julkinen

että yleiskaavan kuulemissa suuri kuusamolaisten enemmistö asukkaista ja intressiryhmistä, suurella ja reiluilla enemmistöllä lausunnoissaan totesi, että Pohjois-Kuusamoon ei sovellu missään muodossa kaivostoiminta. Täten lautakunta nyt toimii näitä linjauksia vastaan, edistäen Latituden uraanikultakoboltti kaivoshankkeen hankekokonaisuutta. "

Jäsenet Kauno Moilanen ja Kati Böök kannattivat Mika Flöjtin esitystä.

Koska oli tehty pohjaehdotuksesta poikkeava kannatettu muutosesitys, puheenjohtaja esitti suoritettavaksi kädennostoäänestyksen. Äänestystapa hyväksyttiin.

Suoritetussa äänestyksessä pohjaehdotusta kannattivat Juutinen Pertti, Kantola Anna, Leinonen Heli, Linjakumpu Seppo, Määttä Taisto, Törmänen Tuomo ja Voutilainen Ulla. Mika Flöjtin esitystä kannattivat Böök Kati, Flöjt Mika ja Moilanen Kauno.

Puheenjohtaja totesi lautakunnan hyväksyneen esittelijän pohjaehdotuksen äänin 7-3.

Pöytäkirja tarkastettiin tämän pykälän osalta kokouksessa.

Merkitään pöytäkirjaan, että

1. varajäsen Mika Flöjt jätti päätöksestä eriävän mielipiteen, jonka perustelut ovat liitteessä.

Esittelyteksti

Turvallisuus- ja kemikaalivirasto (Tukes) pyytää kaivoslain (10.6.2011/621) 37 §:n nojalla lausuntoa liitteenä olevasta Kuusamon kaupungin alueelle kohdistuvista malminetsintälupahakemuksesta Jäkälälampi ja Mäntyvaara. Erityisesti Tukes pyytää mainintaa tutkimussuunnitelman mukaisen toiminnan vaikutuksista alueen kaavatilanteeseen, ympäristö- ja muista vaikutuksista. Lausunto tulee toimittaa Tukesille 21.2.2024 mennessä. Lausunnon antamiselle on pyydetty ja saatu lisäaikaa 23.2.2024 saakka.

Hakija otaksuu alueilla esiintyvän kobolttia, kuparia ja kultaa.



KMO/54/10.05.00.00/2024
Julkinen

Malminetsintäalue Mäntyvaara on pinta-alaltaan 163,85 ha, ja se sijoittuu Vasaraperän kylään. Alueella on jo tehty GTK:n lohkahavaintoja ja jokaisenoikeudella geologista kartoitusta, jolla on rajattu aluetta tarkemmin. Alueen kallioperä on samankaltainen kuin Juomasuon K1 koboltti-kulta -esiintymä ja Ollinsuon koboltti-kultakupari -esiintymä.

Malminetsintäalue Jäkälälampi on pinta-alaltaan 106,65 ha. Se on vähäinen osa Kuusamon yhteismetsän palstasta Posion rajalla. Alueella on tehty magneettisia ja elektromagneettisia tutkimuksia ja yhtiö pohjaa arvionsa GTK:n 2020 Kuusamon alueesta julkaisemaan raporttiin. Alueen kallioperä on samankaltainen kuin Juomasuon koboltti-kulta -esiintymä.

Kummallakin hakemusalueella tutkimustyö on jaettu neljän vuoden ajalle. Tutkimusmenetelminä ovat mm. kallioperäkartoitus ja näytteenotto, paljastumien näytteenotto kivivasaralla ja/tai -sahalla, maaperä- ja moreeninäytteenotto lapiolla ja/tai käsikäyttöisellä kairalla tai pohjamoreeninäytteenotto (BoT), tutkimusojien kaivuu ja kallioperäkairaus, kairareikiin kohdistuvat geofysikaaliset mittaukset ja geologinen mallintaminen.

Hakemusten mukaan suunniteltujen toimenpiteiden laatu ja laajuus huomioon ottaen toiminnan ympäristö- ja muiden vaikutusten voidaan todeta jäävän vähäisiksi. Tutkimustoimien päättyessä ei etsintäalueelle jätetä kaivannaisjätteitä. Kairauksissa nouseva kairaussoija kerätään talteen ja toimitetaan käsiteltäväksi asianmukaisella tavalla. Mahdollisesti siirretyt maa-ainekset palautetaan paikoilleen. Hakija huolehtii tutkimusalueiden kunnostamisesta tutkimusten päättyttyä.

Hakija esittää alueen kummankin malminetsintälupahakemuksen lupakohtaiseksi vakuudeksi 2000 euroa. Hakijan mukaan summa on riittävä kattamaan mahdolliset maastovahingot, joita käytettävät menetelmät voisivat aiheuttaa kussakin tapauksessa. Tukesin verkkosivuilla hakemusasiakirjojen liitteenä olevissa (Liite 1 - Malminetsintämenetelmät, Liite 2 - Malminetsintätoimen ympäristövaikutukset) on kuvattu hakemusta tarkemmin toimintatapoja sekä syntyviä ympäristövaikutuksia.



KMO/54/10.05.00.00/2024
Julkinen

Kuulutukset ja hakemusasiakirjat liitteineen löytyvät lupatunnuksella kokonaisuudessaan osoitteesta www.tukes.fi/malminetsintaluvat-ja-valtaukset.

Kuusamon strateginen yleiskaava löytyy osoitteesta www.kuusamo.fi/asuminen-ja-ymparisto/kaavoitus/voimassa-olevat-kaavat/.

Kaavatilanne

Molemmat malminetsintäalueet sijoittuvat Kuusamon strategisessa yleiskaavassa osoitetulle maa- ja metsätalousvaltaiselle alueelle. Jäkälälammen alueella esiintyy laajasti luonnon- ja maisemansuojelun kannalta valtakunnallisesti arvokkaita geologisia kerrostumia, tuuli- ja rantakerrostumia (ge-3). Kaavamääräyksen mukaan maankäyttö tulee suunnitella siten, ettei maisemakuvaa turmella, luonnon merkittäviä kauneusarvoja tai luonnonesiintymiä tuhota eikä luonnon oloissa aiheuteta huomattavia tai laajalle ulottuvia muutoksia. Metsänhoidossa noudatetaan metsälain säännöksiä. Maa-ainesten otto ja murskaus ovat sallittuja, mikäli maa-ainesluvan myöntämisen edellyttämät vaatimukset täyttyvät. Lausunnon antamishetkellä alueilla ei ole vireillä yleis- tai asemakaavoitusta.

Hakemuksesta on Mäntyvaaran alueelta rajattu pois kaksi pihapiiriä.

Liitteet

Malminetsintäalueiden rajaukset sijoitettuna strategisen yleiskaavan yhdistelmäkartan otteelle ja hakemusten liitteenä tulleet kartat
Mika Flöjtin eriävän mielipiteen perustelut

Esittelijä

Kehitysjohtaja Jari Karsikko, p. 040 860 8394

Lisätietoja

Valmistelija: asemakaava-arkkitehti Leavuokko Alavuotunki, p. 040 825 5173

Tiedoksi

Turvallisuus- ja kemikaalivirasto
Maankäyttö

Muutoksenhaku

Ei muutoksenhakuoikeutta



KMO/54/10.05.00.00/2024
Julkinen

Tiedoksianto asianosaisille

Muille tiedoksi

Turvallisuus- ja kemikaalivirasto
Maankäyttö

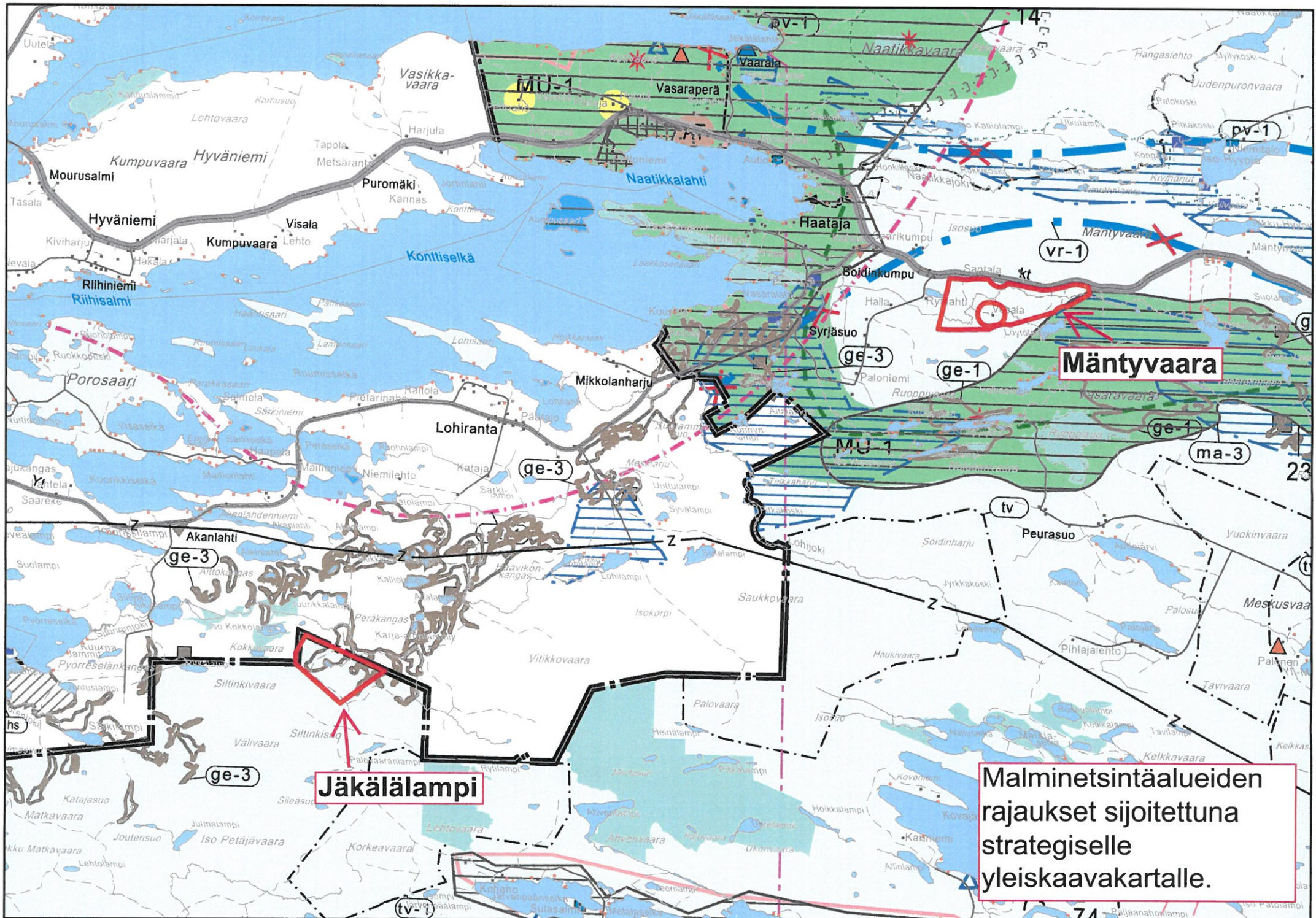
Pöytäkirja yleisesti nähtävillä

Pöytäkirja on tarkastettu tämän pykälän osalta kokouksessa 22.2.2024.

Muutoksenhaku

MUUTOKSENHAKUKIELTO

Koska päätös koskee vain valmistelua tai täytäntöönpanoa, kuntalain 136 §:n nojalla tästä päätöksestä ei saa tehdä oikaisuvaatimusta eikä kunnallisvalitusta.

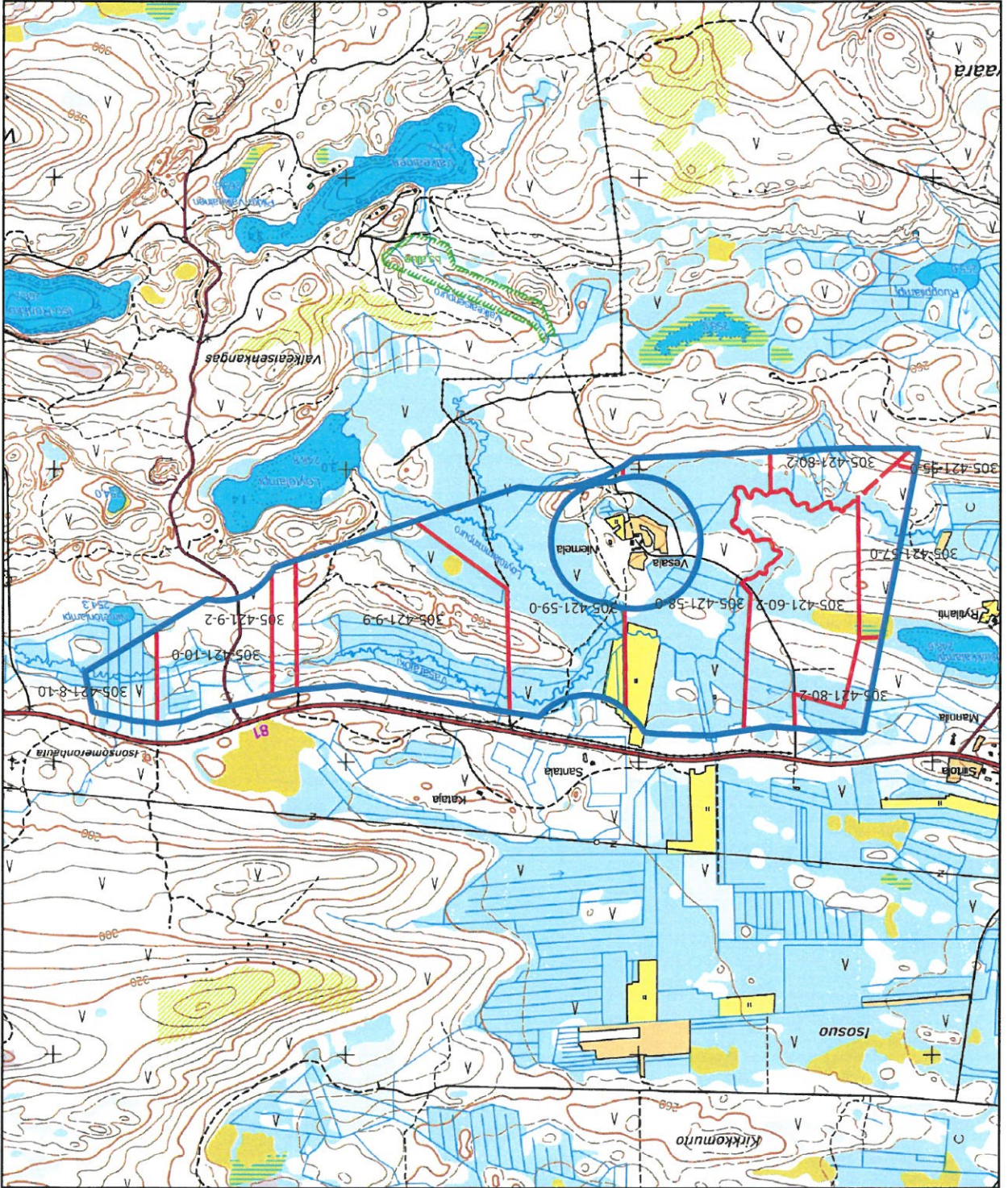


Malmietsintäalueiden rajaukset sijoitettuna strategiselle yleiskaavakartalle.

Mittakaava 1:20 000
Lattude 66 Cobalt Oy
Mäntyvaara
ML2021:0052



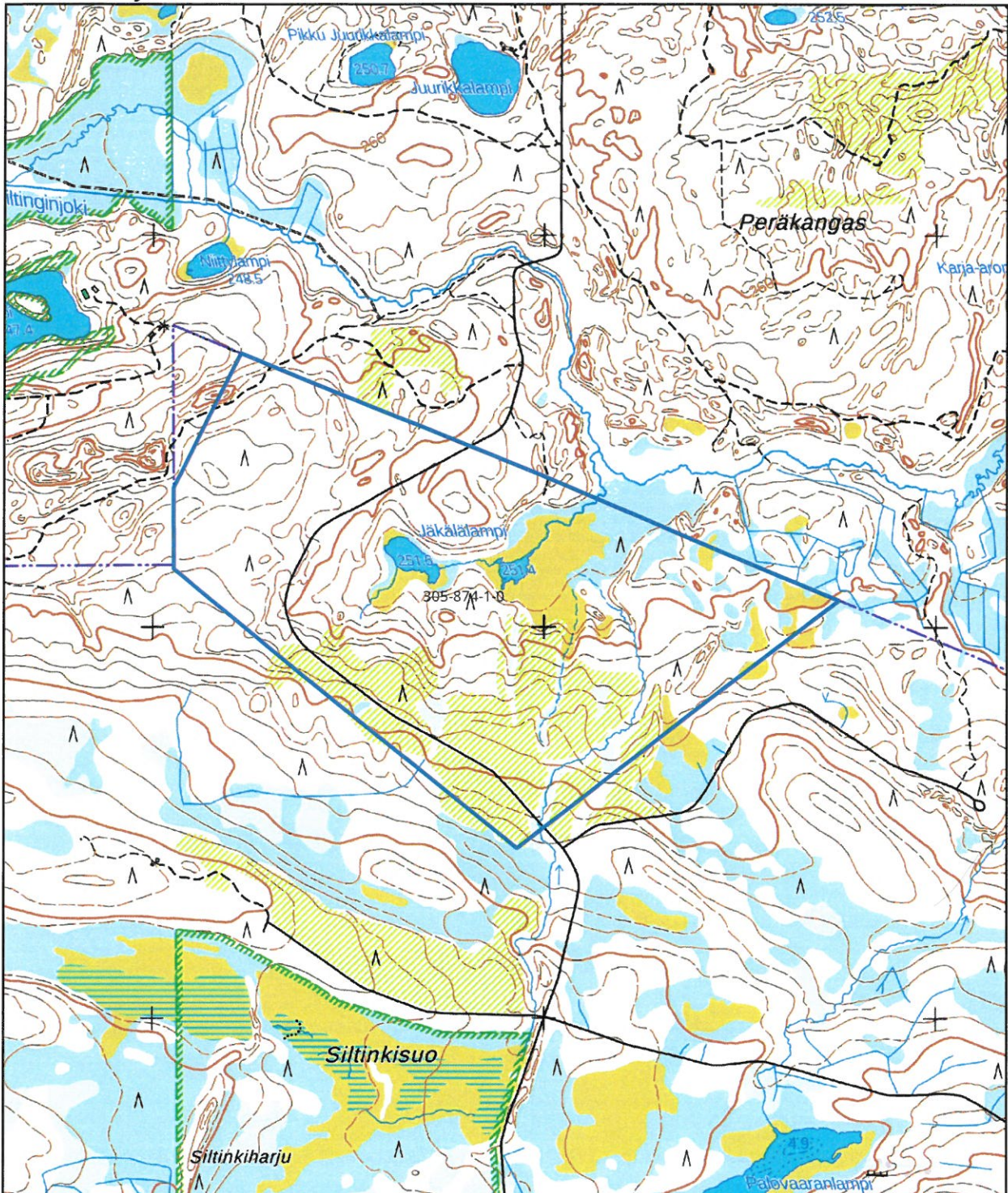
Malmi- ja Kivikko-alue
Klinterstorjat



Karta malmi- ja kivikko-alueesta
Mittakaava ohjeellinen

Liite 1

Kartta malminetsintäalusta
Mittakaava ohjeellinen



Malminetsintäalusta



Kiinteistörajat

Mittakaava 1:15 000
Latitude 66 Cobalt Oy
Jäkälälampi
ML2023:0038

tukes
Turvallisuus- ja kemikaalivirasto

Jätän eriävän mielipiteen.

Perustelut muutosesityksessä, lisäksi viittaa alueen arvokkaaseen geologiseen muodostumaan joka ei sovellu kaivostoiminnalle.

Mika Flöjt



30.1.2024

POPELY/136/2024

Turvallisuus- ja kemikaalivirasto (Tukes)
PL 66 (Opastinsilta 12B)
00521 Helsinki

kaivosasiat@tukes.fi

Viite: Lausuntopyyntö 15.1.2024

Lausunto Latitude 66 Cobalt Oy:n malminetsintälupahakemuksesta, lupatunnus ML2023:0038 (Jäkälälampi)

Hakemus koskee kaivoslain mukaista malminetsintälupaa Kuusamon kaupungissa sijaitsevalle alueelle, jonka pinta-ala on noin 107 ha. Hakemuksen mukaan malminetsinnän menetelmiä ovat geologinen kartoitus, paljastumien näytteenotto, geofysikaaliset mittaukset, maaperä- ja moreeninäytteenotto lapiolla ja käsikairalla, pohjamoreenin näytteenotto, tutkimusojien kaivuu ja kalliooperäkairaus. Hakija otaksuu alueella olevan kobolttia, kuparia ja kultaa. Arvio perustuu alueen aikaisempiin tutkimuksiin. Malminetsintäalue rajautuu Posion kuntarajalla vireillä olevaan lupahakemukseen ML2023_0043 Peräkangas.

Malminetsintäalueella ei ole Natura-alueita. Lähin Natura-alue on Livojärvi (FI1301103) noin 5,5 km etäisyydellä malminetsintäalueen länsipuolella.

Malminetsintäalueella ei ole perustettuja luonnonsuojelualueita tai luonnonsuojeluohjelmien kohteita. Alueella ei ole valtiolle suojelutarkoituksiin hankittuja kiinteistöjä. Malminetsintäalueen läheisyydessä on kaksi yksityismaan luonnonsuojelualuetta. Pikkutassun suojelualue (YSA206559) on 300 m etäisyydellä malminetsintäalueen länsipuolella. Siltinki-Palovaaran luonnonsuojelualue (YSA261314) on lähimmillään 200 m etäisyydellä malminetsintäalueen eteläpuolella. Siltinki-Palovaaran luonnonsuojelualue on perustettu 2.1.2024.

Malminetsintäalueelta ei ole tiedossa uhanalaisten tai silmälläpidettävien kasvilajien esiintymispaikkoja. Tiedot on tarkistettu Lajitietokeskuksen Laji.fi Viranomaisportaalista.

Salassa pidettävä osuus alkaa (laki viranomaisten toiminnan julkisuudesta 621/1999, 24§, kohta 14):

[Redacted content]

30.1.2024

Salassa pidettävä osuus päättyy.

Malminetsintäalueesta noin 46 ha on Pyörreselänkankaan pohjavesialueella. Varsinaisella muodostumisalueella on 33 ha ja suojavyöhykkeellä 13 ha. Pyörreselänkangas on muu vedenhankintakäyttöön soveltuva pohjavesialue. Lisäksi malminetsintäalueen tuntumassa on Peräkankaan pohjavesialue, jonka luokitus on muu vedenhankintakäyttöön soveltuva pohjavesialue. Toimijan on huomioitava ympäristönsuojelulain mukainen pohjaveden pilaamiskielto (YSL 17 §). Pohjavettä ei saa pilata, eikä sen laatua vaarantaa. Alueella mahdollisesti olevista yksityisten talousvesikaivoista ei ole ELY-keskuksella tietoja.

Pohjavesialueella on mahdollista tehdä malminetsintää. Tutkimusojien kaivuusta tai kairauksista ei saa kuitenkaan aiheutua vaaraa pohjaveden laadulle ja määrälle. Pohjavedenpinta varsinkin muodostuman reunaosissa on yleensä lähempänä maanpintaa, joten on olemassa vaara, että esimerkiksi kaivun yhteydessä vettäjohtavat kerrokset kaivetaan auki. Tällöin saattaa aiheutua pohjavesiesiintymän antoisuutta alentavaa pohjaveden purkautumista tai pintavesien imeytymistä pohjavesiesiintymään, mikä saattaa aiheuttaa pohjaveden laadun heikkenemistä tai määrän vähenemistä.

ELY-keskus tuo esille, että Pyörreselänkankaan pohjavesialue sijaitsee pääosin Lapin ELY-keskuksen alueella, eikä Pohjois-Pohjanmaan ELY-keskuksella ole tietoa pohjavesialueella mahdollisesti suoritetuista tai käynnissä olevista pohjavesi- tai vedenottotutkimuksista. ELY-keskus suosittelee pyytämään lausuntoa myös Lapin ELY-keskukselta.

Karttatarkastelun perusteella alueella on useita puroja ja noroja. Luonnontilaiset pienvedet, kuten lähteet, purot ja norot tulee huomioida suojavyöhykkeellä koneellisessa malminetsinnässä ja kulkureittien suunnittelussa. Malminetsinnän toimenpiteistä ei saa aiheutua lähteen, puron, noron tai enintään 1 ha lammen tai järven luonnontilan säilymisen vaarantumista (Vesilaki 2. luvun 11 § ja 3. luvun 2 §).

Malminetsintäalueella on useita metsälain 10 § mukaisia erityisen tärkeitä elinympäristöjä. Kohteet ovat pienialaisia ja ne on syytä huomioida koneellisessa malminetsinnässä ja kulkureittien suunnittelussa. Kohteita voi tarkastella Metsäkeskuksen karttasovelluksessa: <https://www.metsakeskus.fi/fi/avoin-metsa-ja-luontotieto/luontotietoaineistot/erityisen-tarkeat-elinymparistot>

Jos ojittamattomalla suolla on tarpeen kairata, tulee työ ajoittaa talviaikaan, kun maanpinta on jäässä ja lumi suojaa kasvillisuutta. Hakemuksen kohdassa 4.2 on todettu, että kairauksessa maanpinnalle nouseva kairaussoija kerätään maastosta.

Malminetsintäalueen vedet laskevat purojen kautta Siltinginjokeen ja edelleen Livojärven Pyörreselkään. Livojärven ekologinen tila on

30.1.2024

erinomainen. Siltinginjoessa arvioidaan olevan lohikalojen säännöllistä luontaista lisääntymistä.

Koneellisessa malminetsinnässä tulee kiinnittää huomiota vesiensuojeluun korkeuserot huomioiden. Kairauspaikat, tutkimusojat ja kulkureitit tulee suunnitella siten, että niistä ei aiheudu kiintoainekuormitusta vesistöihin. Vesistöjen ympärille on jätettävä riittävät suojavyöhykkeet, ettei kiintoainesta kulkeudu vesistöihin suoraan tai lumen sulamisvesien mukana.

Alueella on voimassa Kuusamon strateginen yleiskaava 2025. Kuusamon kaupunki ottaa tarvittaessa kantaa alueen kaavatilanteeseen.

Alueella on valtakunnallisesti arvokas tuuli- ja rantakerrostuma Peräkangas (TUU-13-095).

Kairausten päätyttyä kairareivät tulee tukkia tai tulpata, mikäli paineellista kalliopohjavettä purkautuu maan pinnalle. Sama toimenpide tulee tehdä kairaputkelle, mikäli sellainen on ja jää maanpinnan yläpuolelle ja siitä purkautuu pohjavettä ympäristöön. Putket tulee katkaista ja merkitä siten, ettei niistä aiheudu haittaa. Tutkimuskuopat tulee peittää näytteenoton jälkeen.

Malminetsintäalueella ei ole kaivoslain 9 § kolmannen momentin mukaisia liikennealueita. Alueella ei ole maantietä tai kunnallista katuverkkoa. Alueella on yksityistie.

Malminetsintäalueelta ei ole tiedossa uhanalaista kasvilajistoa. Alueella ei ole Natura-aluetta tai muita luonnonsuojelualueita. Lähimmät yksityismaan suojelualueet ovat 200-300 m etäisyydellä. Alueella on useita pienvesiä, jotka tulee huomioida koneellisessa malminetsinnässä ja kulkureittien suunnittelussa. Lähialueelta on tiedossa uhanalaista lajistoa, joka tulee huomioida mahdollisten matalalta suoritettavien lentomittausten ajoituksessa. Malminetsintäalue on osittain pohjavesialueella, joka on huomioitava koneellisessa malminetsinnässä. Huomioitavat kohteet on välitettävä myös urakoitsijoiden tietoon. ELY-keskus katsoo, että malminetsintää voidaan alueella suorittaa. Toiminnassa tulee välttää turmelemasta luontoa ja maisemaa enempää kuin on tutkimusten kannalta välttämätöntä. Tutkimusten jälkeen maastoon syntyneet jäljet tulee entisöidä mahdollisimman hyvin.

Tämä asiakirja on hyväksytty viraston sähköisessä asianhallintajärjestelmässä. Asian on esitellyt ympäristöasiantuntija Jouni Näpänkangas ja ratkaissut yksikön päällikkö Eero Melantie.

Lausunnon laatimiseen on osallistunut myös ylitarkastaja Elisa Kyllönen.

Tämä asiakirja POPELY/136/2024 on hyväksytty sähköisesti / Detta dokument POPELY/136/2024 har godkänts elektroniskt

Ratkaisija Melantie Eero 30.01.2024 07:57

Esittelijä Näpänkangas Jouni 29.01.2024 17:51



Turvallisuus- ja kemikaalivirasto (TUKES)
kaivosasiat@tukes.fi

Viite: Lausuntopyyntöne 15.3.2024

Malminetsintälupahakemus ML2023:0038 Jäkälälampi, Latitude 66 Cobalt Oy, Kuusamo

Turvallisuus- ja kemikaalivirasto (TUKES) on pyytänyt kaivoslain (621/2011) 37 §:n nojalla Lapin elinkeino-, liikenne- ja ympäristökeskuksen lausuntoa Latitude 66 Cobalt Oy:n malminetsintälupahakemuksesta, lupanumero ML2023:0038 Jäkälälampi. TUKES on pyytänyt lausuntoa siitä, onko kohteella mahdollista jatkaa tehokasta malminetsintää hakemuksen mukaisilla tutkimusmenetelmillä ilman että niistä on kaivoslain (621/2011) 11 §:n mukaisesti 1) haittaa ihmisten terveydelle tai vaaraa yleiselle, 2) merkittäviä muutoksia luonnonolosuhteissa, 3) harvinaisten tai arvokkaiden luonnonesiintymien olennaista vahingoittumista, 4) merkittävää maisemallista haittaa. Lisäksi TUKES pyytää lausuntoa siitä, onko alueella kaivoslain 9 § kolmannen momentin mukaisia liikennealueita. Lausuntoa on pyydetty 2.4.2024 mennessä.

Hakija on arvioinut alueelta olevan mahdollista löytää kobolttia, kuparia ja kultaa. Kyseessä on uusi malminetsintälupa-alue. Suunniteltuihin tutkimusmenetelmiin kuuluu geologinen kartoitus ja paljastumien näytteenotto kivivasaralla ja/tai sahalla, geofysikaaliset mittaukset (maasto – lentomittaukset: elektromagneettiset ja magneettiset), maaperä- ja pohjamooreeninäytteenotto lapiolla ja/tai käsikäyttöisellä kairalla, pohjamooreeninäytteenotto (BoT), tutkimusojien kaivuu, kallioperäkairaus sekä kairareikiin kohdistuvat geofysikaaliset mittaukset.

Yhtiö sitoutuu hakemuksessa noudattamaan Kaivosteollisuus ry:n joulukuussa 2021 julkaiseman Malminetsinnän oppaan suosittamia menetelmiä ympäristövaikutusten ehkäisemiseksi ja vähentämiseksi. Lisäksi yhtiö on liitteessä 2 sitoutunut jättämään keskeisiin järviin ja jokiin suojavyöhykkeet sekä ottamaan talteen ja käsittelemään asianmukaisesti malminetsintätyössä käytettävän kairaussoijan ja -veden.

Haetun malminetsintäalueen pinta-ala on 106,65 ha ja se kohdistuu Kuusamon kaupungin alueelle, lähelle Posion rajaa. Hakemusalueella toimivaltainen ELY-keskus on lähtökohtaisesti Pohjois-Pohjanmaan ELY-keskus. Lapin ELY-keskukselta on pyydetty lausuntoa, koska alueen pohjavesialue ulottuu Lapin ELY-keskuksen alueelle.

Lapin ELY-keskus lausuu seuraavaa

Malminetsintäalueella sijaitsee Pyörreselänkankaan pohjavesialue (12614510, 2-luokka), Kaikessa toiminnassa tulee pohjavesialueella olla huolellinen, jotta toiminnasta ei aiheudu ympäristönsuojelulain pohjaveden pilaamiskiellon (YSL 527/2014 17 §) tai vesilain (mm. VL 587/2011 3 luku 2 §) vastaisia vaikutuksia. Tutkimusojien kaivuuta ei tule pohjaesialueella tehdä. Pohjavedenpinta varsinkin muodostuman reunaosissa on yleensä lähempänä maanpintaa, joten on olemassa vaara, että esimerkiksi kaivun yhteydessä vettä johtavat kerrokset kaivetaan auki. Tällöin saattaa aiheutua

27.3.2024

pohjavesiesiintymän antoisuutta alentavaa pohjaveden purkautumista tai pintavesien imeytymistä pohjavesiesiintymään, mikä saattaa aiheuttaa pohjaveden laadun heikkenemistä tai määrän vähenemistä.

Pohjavesialueella ei tule säilyttää tai tankata työkoneita eikä varastoida pohjavedelle haitallisia aineita (esim. poltto- ja voiteluaineet). Maaperään ei saa tulla mitään öljypäästöjä. Mahdolliset päästöt on välittömästi ilmoitettava valvontaviranomaiselle. Kairauksissa tai muissa vastaavissa toimenpiteissä mahdollisesti käytettävät vedet johdetaan pohjavesialueen ulkopuolelle. Mikäli alueelle sijoitetaan väliaikaisia sosiaalityöläisiä, tulee mahdolliset jätevedet johtaa pohjavesialueen ulkopuolelle käsiteltäväksi tai vaihtoehtoisesti umpisäiliöön. Jätevesien (myös puhdistettujen) imeyttäminen maaperään on pohjavesialueella kielletty.

Mikäli kairauspaikoilla esiintyy ylivuotoa, tulee huolehtia siitä, että kairareiat tulpataan ylivuodon ja pohjaveden purkautumisen estämiseksi. Maastoon ei tule myöskään jättää kairaussoijaa. Lapin ELY-keskus muistuttaa, että vaikka toiminnasta ei ennalta arvioiden haittoja aiheutuisikaan, on toiminnanharjoittajalla aina vesilain mukainen vastuu pohjavedelle mahdollisesti aiheutuvista vahingoista.

Koska lausuntopyyntö oli lähetteessä kohdennettu koskemaan pohjavesialuetta, ei Lapin ELY-keskus ota kantaa muihin lausuntopyyntöön alaisiin asioihin. Niistä vastaa Pohjois-Pohjanmaan ELY-keskus.

Lausunnon laatimiseen on osallistunut hydrogeologi Anne Lindholm (pohjavedet).

Tämä asiakirja on sähköisesti allekirjoitettu. Merkintä sähköisestä allekirjoituksesta on dokumentin viimeisellä sivulla. Asian on esitellyt ylitarkastaja Maija Mäkelä ja ratkaissut luontoympäristöyksikön päällikkö Jari Pasanen.

Tiedoksi

Latitude 66 Cobalt Oy

Tämä asiakirja LAPELY/1514/2024 on hyväksytty sähköisesti / Detta dokument LAPELY/1514/2024 har godkänts elektroniskt

Mäkelä Maija 27.03.2024 14:31

Pasanen Jari 27.03.2024 14:36

30.01.2024

Turvallisuus- ja kemikaliovirasto (Tukes)
PL 66
00521 HELSINKI
kaivosasiat@tukes.fi

Viite Lausuntopyyntöne 15.1.2024 / ML2023:0038

KUUSAMO MALMINETSINTÄLUPAHAKEMUS ML2023:0038 ALUEELLE JÄKÄLÄ-
LAMPPI / RAKENNETTU KULTTUURIYMPÄRISTÖ

Turvallisuus- ja kemikaliovirasto (Tukes) on pyytänyt Pohjois-Pohjanmaan museon lausuntoa malminetsintälupahakemuksesta (ML2023:0038), joka koskee Jäkälälampi-nimistä aluetta Kuusamon kaupungissa. Tämä museon lausunto koskee arvokkaita maisema-alueita ja rakennettu kulttuuriympäristöä.

Jäkälälammen malminetsintäalue sijaitsee Kuusamon kaupungin eteläosassa Käsmän kylässä. Malminetsintäluvan rajaamalla alueella ei sijaitse kulttuurihistoriallisesti merkittäviä rakennuksia eikä malminetsintäalue sijaitse valtakunnallisesti tai maakunnallisesti arvokkaalla maisema-alueella. Pohjois-Pohjanmaan museolla ei ole malminetsintäluvasta ML2023:0038 huomautettavaa arvokkaiden maisema-alueiden ja rakennetun kulttuuriympäristön osalta.

Pasi Kovalainen
Kulttuuriperintötyön johtaja

Juhani Turpeinen
Rakennustutkia

Tiedoksi Museovirasto
Pohjois-Pohjanmaan ELY-keskus

Turvallisuus- ja kemikaalivirasto (Tukes)
PL 66 (Opastinsilta 12B)
00521 Helsinki
(kaivosasiat@tukes.fi)

Viite Lausuntopyyntöne 15.01.2024 ML2023:0038

Asia **KUUSAMO Latitude 66 Cobalt Oy:n malminetsintä alueella Jäkälälampi**
/ arkeologia

Turvallisuus- ja kemikaalivirasto on pyytänyt Pohjois-Pohjanmaan museon lausuntoa koskien Kuusamon kaupungin alueelle kohdistuvaa Latitude 66 Cobalt Oy:n malminetsintälupahakemusta. Tämä museon lausunto koskee arkeologista kulttuuriperintöä.

Lausuntopyyntö koskee malminetsintälupahakemusta alueelle, jonka nimeksi hakija on ehdottanut Jäkälälampi. Malminetsintälupahakemus kohdistuu Kuusamon kunnan länsiosaan. Alueen koko on 106,65 ha. Hakija suunnittelee tutkimusmenetelmiksi paljastuminen näytteenottoa kivivasaralla ja/tai sahalla, maaperä- ja moreeninäytteenottoa lapiolla ja/tai käsikäyttöisellä kairalla tai pohjamoreeninäytteenottoa. Potentiaalisille alueille kaivetaan tutkimusojia ja tehdään kallioperäkairausta.

Malminetsintälupahakemusalue on kuulunut arkeologisen inventoinnin piiriin vuonna 1999 (*Kuusamon inventointi 1999*). Alueelta ei tunneta muinaismuistolain (295/1963) rauhoittamia kiinteitä muinaisjäänöksiä tai muuta arkeologista kulttuuriperintöä. Lähin kiinteä muinaisjäänös *Akanpuro* (muinaisjäänöstunnus 1000000570) sijaitsee noin 2 km pohjoiseen suunnittelualueesta.

Mikäli kaivutöissä tavataan merkkejä kiinteästä muinaisjäänöksestä (kiveyksiä, kuoppia, perustuksia, tms. rakenteita) tai irtaimia muinaisesineitä, tulee työ muinaismuistolain 14 § sekä 16 § mukaisesti keskeyttää ja viipymättä ilmoittaa asiasta alueelliselle vastuumuseolle. Muinaisjäänökset ovat muinaismuistolain (295/1963) mukaisesti automaattisesti rauhoitettuja ilman erillistä suojelupäätöstä heti löytyessään. Muinaismuistolaki kieltää kaikenlaisen muinaisjäänökseen kaivamisen, kaivamisen ja peittämisen.

Koska alueella voi sijaita ennestään tuntemattomia muinaisjäänöksiä, Pohjois-Pohjanmaan museo edellyttää Kaivoslain 51 §:n kohtaan 7 viitaten, että näytteenottoaikat, kairakoneen käyttämät maastoreiitit ja tutkimusojan sijainti ilmoitetaan kartalla museolle hyvissä ajoin ennen työn aloittamista, jotta museo voi arvioida



toimenpiteiden mahdolliset vaikutukset arkeologiseen kulttuuriperintöön ja ottaa kantaa niihin.

Pasi Kovalainen
Kulttuuriperintötyön johtaja

Matleena Riutankoski
Arkeologi

Tiedoksi

Museovirasto / Kulttuuriympäristöpalvelut
Pohjois-Pohjanmaan ELY-keskus / Alueidenkäyttöyksikkö

KAIVOSLAIN (621/2011) MUKAINEN VAKUUS

Kaivoslain 10 luvun 107 §:n mukaan malminetsintäluvan haltijan on asetettava vakuus mahdollisen vahingon ja haitan korvaamista sekä jälkitoimenpiteiden suorittamista varten, jollei tätä ole pidettävä tarpeettomana toiminnan laatu ja laajuus, toiminta-alueen erityispiirteet, toimintaa varten annettavat lupamääräykset ja luvan hakijan vakavaraisuus huomioon ottaen.

Tukes määrää malminetsintäluvulle asetettavaksi lupakohtaisen vakuuden. Vakuus tulee asettaa pankkitalletuksena Turvallisuus- ja kemikaalivirastolle kaivoslain (621/2011) 15 §:ssä tarkoitettujen jälkitoimenpiteiden sekä 103 §:ssä tarkoitetun vahingon ja haitan korvaamista, sekä muiden kaivoslakiin perustuvien velvoitteiden täyttämistä varten.

Talletus tulee tehdä pankkiin Turvallisuus- ja kemikaaliviraston hyväksi. Pankin tai tilin omistajan tulee toimittaa tilivarojen panttausilmoitus avatusta vakuustilistä Turvallisuus- ja kemikaalivirastolle (os. PL 66, 00521 Helsinki) sekä antaa sitoumus, jolla se luopuu kuittausoikeudesta kyseiseen tiliin. Vakuustili ei saa olla määräaikainen.

Tilivarojen panttausilmoituksen allekirjoittaa pankin edustaja sekä pantattavan tilin omistaja, eli luvan saajayhtiön kaupparekisteriotteessa mainittu henkilö(t), joilla on nimenkirjoitusoikeus.

Vakuus on asetettava viimeistään 30 päivänä siitä, kun malminetsintälupa on tullut lainvoimaiseksi.

Tukesille vakuutta varten toimitettavat asiakirjat:

- Pankin tilivarojen panttausilmoitus (alkuperäinen kappale allekirjoituksin)
- Pantinantajan kaupparekisteriote

Asiakirjat tulee toimittaa Turvallisuus- ja kemikaalivirastolle osoitteeseen PL 66 (Opastinsilta 12B), 00521 Helsinki.