

KUULUTUS

Turvallisuus- ja kemikaalivirasto (Tukes) on kaivoslain (621/2011) perusteella 30.4.2024 hyväksynyt seuraavan malminetsintälupaa koskevan hakemuksen:

Hakija:	Latitude 66 Cobalt Oy
Alueen nimi:	Petäjäselkä
Lupatunnus:	ML2023:0045
Alueen sijainti ja koko:	Kuusamo, 849,35 ha

Päätökseen saa kaivoslain (621/2011) 162 §:n nojalla hakea muutosta valittamalla hallinto-oikeuteen. Valitus on tehtävä kirjallisesti 30 päivän kuluessa päätöksen tiedoksisaannista. Päätöksen tiedoksisaannin katsotaan tapahtuneen seitsemäntenä päivänä päätöksen julkaisemisesta. Päätöksen liitteenä olevasta valitusosoituksesta ilmenee, miten muutosta haettaessa on meneteltävä.

Päätös on nähtävillä Tukesin kotisivulla osoitteessa: <https://tukes.fi/malminetsintaluvat-ja-valtaukset>

Tieto päätöksen antamisesta on julkaistu sijaintikunnan verkkosivuilla.

Lisätietoja kaivosasiat@tukes.fi tai ylitarkastaja Maria Alapuranen puh. 0295 052 213

Kuulutettu 30.4.2024

Pidetään nähtävänä 6.6.2024 asti.

Latitude 66 Cobalt Oy
Technopolis Ydinkeskusta
Sepänkatu 20
90100 Oulu

MALMINETSINTÄLUPAPÄÄTÖS

Hakija: Latitude 66 Cobalt Oy
2656776-9
Suomi

Yhteystiedot: Technopolis Ydinkeskusta
Sepänkatu 20
90100 Oulu

Lisätietoja antaa:

Otso Markkanen
otso@lat66.com
+358 40 709 5393

Alueen nimi: Petäjäselkä
Alueen sijainti: Kuusamo

Hakemus on tullut vireille 21.4.2023. Kaivosviranomaisen on tehnyt hakemustarkastuksen ja todennut hakemuksen täyttävän kaivoslain 34 §:n vaatimukset. Hakemukselle on annettu lupatunnus ML2023:0045 ja kaivoslain 34 §:n mukainen etuoikeuspäivämäärä 21.4.2023.

Hakemuksen tarkoitus: Malminetsintä kaivoslain (621/2011) pykälien 5, 9 ja 32 tarkoittamalla tavalla.

PÄÄTÖS

Turvallisuus- ja kemikaalivirasto (Tukes) **myöntää** kaivoslain (621/2011) nojalla Latitude 66 Cobalt Oy:lle malminetsintäluvan nimeltä "Petäjäselkä" lupatunnuksella ML2023:0045.

Perustelut: Hakija on osoittanut, että kaivoslaissa (621/2011) säädetyt edellytykset täyttyvät eikä luvan myöntämiselle ole kaivoslaissa säädettyä estettä. Tässä malminetsintälupapäätöksessä annetut tarpeelliset tarkentavat lupamääräykset yleisten ja yksityisten etujen turvaamiseksi perustuvat kaivoslain (621/2011) 51 §.

Malminetsintäluvan nojalla luvanhaltijalla on oikeus omalla ja toisen maalla tässä luvassa mainitulla alueella (malminetsintäalueella) tutkia geologisten muodostumien rakenteita ja koostumusta sekä tehdä muita kaivostoimintaa valmistelevia tutkimuksia ja muuta malminetsintää esiintymän paikallistamiseksi sekä sen laadun, laajuuden ja hyödyntämiskelpoisuuden selvittämiseksi sen mukaan kuin tässä malminetsintäluvassa tarkemmin määrätään. Malminetsintälupa ei oikeuta esiintymän hyödyntämiseen.

Päätöksen voimassaolo

Malminetsintälupa on **voimassa tällä päätöksellä enintään neljä (4) vuotta** päätöksen lainvoimaiseksi tulosta.

Perustelut: Luvan voimassaoloaika on lain sallima enimmäisaika malminetsintäluvalla. Malminetsintäluvun voimassaoloa voidaan jatkaa enintään kolme vuotta kerrallaan siten, että lupa on voimassa yhteensä enintään viisitoista vuotta. Mikäli luvanhaltija haluaa pienentää voimassa olevaa malminetsintälupaa sen voimassaoloaikana tai luopua siitä kokonaan, tulee luvanhaltijan toimittaa kaivosviranomaiselle ilmoitus joko osittaisesta tai koko malminetsintäalueen raukeamisesta (Kaivoslaki 621/2011, 60 §, 61 §, 66 §, 67 §).

Päätöksen täytäntöönpano

Kaivoslain (621/2011) 168.1 §:n mukaisesti malminetsintäluvan perustuvat toimenpiteet saa aloittaa, kun siihen oikeuttava lupapäätös on saanut lainvoiman ja lupapäätöksessä määrätyt velvoitteet on suoritettu. Jos toimenpiteen suorittaminen edellyttää muualla lainsäädännössä vaadittua lupaa, saa toimenpiteen kuitenkin aloittaa vasta, kun toimenpiteeseen tarvittava muun lainsäädännön mukainen lupapäätös on saanut lainvoiman tai toiminnan aloittamiseen on saatu oikeus asiassa toimivaltaiselta viranomaiselta. Päätöksen lainvoimaisuus tulee tarkistaa luvassa mainitulta hallinto-oikeudelta valitusajan päättymisen jälkeen.

Luvan haltijan tulee huolehtia, että malminetsintätöitä suorittava henkilöstö ja urakoitsijat ovat perehtyneet tässä luvassa annettuihin määräyksiin.

Malminetsintäalueen tiedot

Pinta-ala: 849,35 ha
Alueen nimi: Petäjäselkä
Sijainti: Kuusamo

Alueen tarkempi sijainti ja rajat ilmenevät tähän päätökseen liitetystä lupakartasta (Liite 1). Lupa-alueesta on rajattu pois tiedossa olevat esteet. Malminetsintää ei saa suorittaa tällä luvalla, eikä jokamiehenoikeudella 150 metriä lähempänä asumiseen tai työntekoon tarkoitettua rakennusta, yksityistä pihapiiriä tai erityiseen tarkoitukseen otetuilla alueilla. Jokamiehenoikeuksiin kuuluvalla liikkumisella ei myöskään saa aiheuttaa haittaa tai häiriötä muille ihmisille tai luonnolle.

Alueesta tarkemmin

Malminetsintäalue sijaitsee Kuusamon kaupungin alueella, Kesäjärven kylässä. Alue on Oivangin paliskunnan poronhoitoalueella. Malminetsintä lupa-alueella ei sijaitse suojelualueita tai suojeluohjelma-alueita. Malminetsintäalueella ei ole Natura-alueita. Lähin Natura-alue on Kouvervaaran lehdot ja suot (FI1101603) noin 500 metrin etäisyydellä malminetsintäalueesta. Etäisyys Kitkan Natura-alueelle (FI1101616) on noin 800 metriä.

Kaavatilanne

Kyseessä oleva malminetsintäalue Petäjäselkä sijoittuu Pohjois-Pohjanmaan 2. vaihemaakuntakaavassa matkailun vetovoima-alueeseen/matkailun ja virkistysalueen kehittämisen kohdealueeseen, jossa Ruka–Oulanka–Kitka alueen kehittäminen perustuu Kuusamon matkailukaupungin palveluihin sekä kansallispuistoon, muuhun luontoon ja ulkoiluun liittyviin virkistys- ja vapaa-aikatoimintoihin. Aluetta kehitetään maaseudun elinkeinoihin tukeutuvana asumisen ja vapaa-ajan vyöhykkeenä. Lisäksi malminetsintäalue

sijoittuu Ruka-Kuusamo matkailualueen osayleiskaavassa pääosin maa- ja metsätalousvaltaiselle alueelle (M) sekä vähäiseltä osin maa- ja metsätalousvaltaiselle alueelle, jolla on erityistä ulkoilun ohjaamistarvetta tai ympäristöarvoja (MU-1). molemmilla alueilla sijaitsee varauksia oleville ja suunnitelluille ulkoilureiteille sekä varaus kelkkareiteille.

Otaksuma mineraaleista

Alueella aiemmin tehtyihin Geologian tutkimuskeskuksen, alueen geologiseen malmipotentialiin sekä hakijan suorittamiin tutkimuksiin ja tuloksiin perustuen hakija otaksuu alueella olevan seuraavia kaivosmineraaleja: koboltti (Co), kupari (Cu) ja kulta (Au).

Yleisten ja yksityisten etujen turvaamiseksi tarpeelliset lupamääräykset (velvoitteet ja rajoitukset)

1. Määräys malminetsintätutkimusten sallituista ajankohdista ja menetelmistä, sekä malminetsintään liittyvistä laitteista ja rakennelmista

Tämän malminetsintäluvan nojalla on sallittua suorittaa seuraavia malminetsintätoimenpiteitä ja soveltaa seuraavia malminetsintämenetelmiä:

1. Geofysikaaliset ja geokemialliset tai vaikutuksiltaan niihin verrattavat tutkimusmenetelmät
2. Koneellisesti tehtävät maaperä- ja kallioperänäytteenotto (moreeni-, ura- ja pistenäytteet, kairaus)
3. Tutkimuskaivannot ja tutkimusojat

Perustelut: Hakija on esittänyt hakemuksessaan nämä menetelmät ja kaivosviranomaisen arvioi ne tarpeelliseksi ottaen huomioon kohteella tehdyt aikaisemmat tutkimukset. Jotta mahdolliselle jatkoluvalle edellytetty vaade tehokkaasta malminetsinnästä toteutuu, tässä lupamääräyksessä tarkoitettujen toimenpiteiden tulee olla pääosin suoritettuina.

2. Määräys tutkimustöitä ja -tuloksia koskevasta selvitysvelvollisuudesta

Malminetsintäluvan haltijan on vuosittain toimitettava kaivosviranomaiselle selvitys suoritetuista tutkimustöistä ja niiden tuloksista. Tutkimustöitä ja -tuloksia koskevaan vuosittaiseen selvitykseen on sisällytettävä: käytetyt tutkimus- ja työmenetelmät, yhteenveto tehdyistä tutkimuksista ja pääasialliset tulokset. Ohje löytyy Tukesin internet-sivuilta. Kunkin kalenterivuoden tutkimustöistä ja -tuloksista on raportoitava seuraavan vuoden kesäkuun loppuun mennessä, ellei toisin ohjeisteta.

Perustelut: Määräyksen perusteena on kaivoslaki (621/2011) 14 § ja VNa kaivostoiminnasta (391/2012) 4 §.

3. Määräys jälkitoimenpiteiden ajankohdasta ja ilmoittamisesta kaivosviranomaiselle

Kun malminetsintälupa on rauennut osittain, kokonaan tai peruutettu, malminetsintäluvan haltijan on raukeavilta alueilta;

1) välittömästi saatettava malminetsintäalue yleisen turvallisuuden vaatimaan kuntoon, poistettava väliaikaiset rakennelmat ja laitteet, huolehdittava alueen kunnostamisesta ja siistimisestä sekä saatettava alue mahdollisimman luonnonmukaiseen tilaan. Malminetsintäluvan haltijan on tehtävä kirjallinen ilmoitus kaivosviranomaiselle, malminetsintäalueeseen kuuluvien kiinteistöjen omistajille ja muille oikeudenhaltijoille, kun toimenpiteet on saatettu loppuun. Ilmoitus on lisäksi tehtävä asianosaiselle Oivangin paliskunnalle. Ilmoituksen tulee sisältää tiedot jälkitoimenpiteiden päättymispäivästä sekä kuvaus toteutetuista jälkitoimenpiteistä.

2) kuuden kuukauden kuluessa luovutettava kaivosviranomaiselle tutkimustyöselostus, tutkimukseen liittyvä tietoaineisto ja kirjallinen esitys edustavasta otoksesta kairasydämiä. Kaivosviranomaisen ohjeistaa hakijoita tarkemmin raportoinnin muodosta. Ohje löytyy Tukesin internet-sivuilta.

Perustelut: Määräyksen perusteena on kaivoslaki (621/2011), 15 § ja VNa kaivostoiminnasta (391/2012), 5 §.

4. Määräys kaivannaisjätteen jätehuoltosuunnitelmasta ja sen noudattamisesta

Malminetsinnästä tässä luvassa sallituilla menetelmillä (lupamääräys 1, menetelmät 1–3) ei synny kaivannaisjätettä. Malminetsintäluvan haltija on velvollinen huolehtimaan maa- ja kiviainesjätteen synnyn ehkäisemisestä, sen haitallisuuden vähentämisestä sekä jätteen hyödyntämisestä tai käsittelemisestä.

Perustelut: Määräyksen perusteena on kaivoslaki (621/2011) 13 § ja VNa kaivostoiminnasta (391/2012) 3 §.

5. Määräys ilmoitusvelvollisuudesta koskien malminetsintäalueen maastotöitä ja rakennelmia

Malminetsintäluvan haltijan on hyvissä ajoin etukäteen ilmoitettava kirjallisesti malminetsintä-alueeseen kuuluvien **kiinteistöjen omistajille** (sekä näihin rinnastettaville, Kaivoslaki 5.2 §), Oivangin paliskunnalle, ja muille oikeudenhaltijoille kaikista maastotöistä, jotka voivat aiheuttaa vahinkoa tai haittaa, sekä väliaikaisista rakennelmista.

Malminetsintäluvan haltijan on ilmoitettava maastotöistä toimialallaan yleistä etua valvoville viranomaisille:

- Tukesille,
- toimivaltaisen Pohjois-Pohjanmaan ELY-keskuksen ympäristövastuualueelle,
- Mikäli lupa-alueelta löydetään tutkimusten yhteydessä muinaismuistolaissa tarkoitettuja kohteita, tulee luvanhaltijan toimia siten kuin muinaismuistolaissa todetaan ja ilmoittaa löydöksistä viipymättä Museovirastolle tai alueelliselle Pohjois-Pohjanmaan museolle.

Perustelut: Määräyksen perusteena on kaivoslaki (621/2011) 12 § ja VNa kaivostoiminnasta (391/2012) 2 §.

6. Määräys malminetsintäalueen koon pienentämisen aikataulusta

Kaivosviranomaisen ei näe tässä vaiheessa tarvetta malminetsintäalueen pienentämiselle. Tutkimuksia voidaan pitää perusteltuna koko ML2023:0045 alueella. Jos luvan haltija haluaa pienentää voimassa olevaa malminetsintäaluetta tai luopua siitä kokonaan, tulee luvan haltijan tehdä ilmoitus joko osittaisesta tai koko malminetsintäalueen raukeamisesta.

Perustelut: Määräyksen perusteena on kaivoslaki (621/2011) 11 §, 51, 67 §). Olettaessa huomioon alueen koko, tutkimussuunnitelma ja sen perustelut, sekä seikka, että kyseessä on vaiheittain etenevä tutkimustoiminta, voidaan tutkimuksia pitää perusteltuna koko alueelle.

7. Määräys vakuuden asettamisesta

Tässä malminetsintäluvassa **ML2023:0045** määrätään lupakohtainen **3000 euron** suuruinen vakuus. Vakuus asetetaan pankkitalletuksena Turvallisuus- ja kemikaalivirastolle kaivoslain (621/2011) 15 §:ssä tarkoitettujen jälkitoimenpiteiden sekä 103 §:ssä tarkoitetun vahingon ja haitan korvaamista, sekä muiden kaivoslakiin perustuvien velvoitteiden täyttämistä varten. Tässä malminetsintäluvassa määrätty vakuus on asetettava viimeistään 30 päivänä siitä, kun malminetsintä lupa on tullut lainvoimaiseksi, luvanhaltijan malminetsinnästä mahdollisesti aiheutuvaa vahinkoa, haittaa tai muuta kaivoslaissa mainittua velvoitetta varten pankkiin avatulle vakuustalletustilille. Kaivoslain 73 §:ssä tarkoitettu luvan siirto ei vapauta vakuutta.

Perustelut: Määräyksen perusteena on kaivoslaki (621/2011) 107, 109, 110 ja 111 §. Vakuus asetetaan kaivosviranomaisen arvion perusteella, joka perustuu

malminetsintäalueilla suoritetun valvontatyön kautta saatuihin havaintoihin. Valvontahavaintojen perusteella tyypillisimpien malminetsintäalueilla sattuvan vahingon suuruusluokka on linjassa tässä luvassa määrätyn vakuuden kanssa. Kaivosviranomaisen on arvioitunut toiminnan laatua ja laajuutta (lupamääräys 1), toiminta-alueen erityispiirteitä, sekä luvassa säädettyjä velvoitteita lupamääräykset huomioiden ja päätynyt määrättyyn vakuuteen. Luvassa sallitut geofyysiset- ja geokemialliset tutkimusmenetelmät tai maaperä- ja kallioperänäytteenotto tai tutkimusojat eivät aiheuta merkittävää vahinkoa ympäristölle tai luonnolle, kun tutkimustyö suoritetaan lupamääräyksiä noudattaen. Malminetsinnästä johtuvia tyypillisiä maanomistajalle aiheutuvia vahinkoja ovat lähinnä yksittäiset puustovahingot. Luvassa on kielletty luonnonsuojelulain nojalla rauhoitettujen lajien vahingoittaminen tai vaarantaminen. Mikäli alueella on sellaisia, niitä varten on annettu tarkat rajoitukset. Lähtökohtaisesti luvanhaltijan urakoitsijoilla on erillinen vastuuvakuutus tutkimustoimissa aiheutuneita ennakoimattomia vahinkoja varten. Kaivosviranomaisen harkitsee luvan siirron tai muuttamisen yhteydessä, onko vakuuden suuruutta tarkistettava.

8. Määräykset malminetsintää ja malminetsintäalueen käyttöä koskevista seikoista sen varmistamiseksi, ettei toiminnasta aiheudu kaivoslaissa (621/2011) kiellettyä seurausta

Malminetsintä sekä malminetsintäalueella liikkuminen ja muu alueen käyttö on rajoitettava tutkimustyön kannalta välttämättömiin toimenpiteisiin. Toimenpiteet on suoritettava siten, että niistä ei aiheudu kohtuudella vältettävissä olevaa yleisen tai yksityisen edun loukkausta eikä merkittäviä muutoksia luonnonolosuhteissa. Luonnonolosuhteilla tarkoitetaan alueen pohja- ja pintavesioloja, lämpö- ja kosteusoloja sekä kasvien kasvupaikkatekijöitä.

Tämän päätöksen liitteessä 1 tarkoitettulla malminetsintäalueella ja 30 metrin etäisyydellä sen rajasta toiminnan kannalta välttämättömään liikkumiseen ei tarvita erillistä maastoliikennelupaa. Tutkimustyön kannalta välttämättömiin kairaus-toimenpiteisiin saa käyttää alueen vettä, mutta jos kairauksessa käytettävän veden määrä ylittää 100m³/vrk, on toimittava siten kuin vesilain (587/2011) 2. luvun 15 §:ssä todetaan. Tutkimustöitä tehtäessä on otettava aina huomioon ympäristönsuojelulain (527/2014) 17§:n mukainen pohjaveden pilaamiskielto. Malminetsinnästä ja muusta malminetsintäalueen käytöstä ei saa aiheutua merkittäviä muutoksia luonnonolosuhteissa, eikä merkittävää maisemallista haittaa.

Malminetsintäluvan haltijan on kairauksen päätyttyä tulpattava kairareitit teräksisen maakairausputken paikalleen jäädessä mansettitulpalla pohjaveden maanpinnalle nousun estämiseksi. Kairaputket on katkaistava noin 0,10–0,20 metrin pituuteen läheltä maanpintaa, kairaputken päät on peitettävä metallisella suojahatulla ja merkittävä selvästi huomiovärillisiin puupaaluin, joissa on kairauspaikan tunnisteet ja heijastin. Kairakohteiden jätehuolto sekä siistiminen on tehtävä välittömästi töiden loputtua kohteella.

Perustelut: Malminetsintäluvan haltijan on luovuttuaan malminetsintäalueesta tai sen menetettyään viipymättä saatettava malminetsintäalue yleisen turvallisuuden vaatimaan kuntoon, sekä saatettava alue mahdollisimman luonnonmukaiseen tilaan (621/2011) 11 ja 15 §.

9. Määräykset yleisen ja yksityisen edun kannalta välttämättömistä ja luvan edellytysten toteuttamiseen liittyvistä seikoista

Malminetsintäluvan haltijan on rajoitettava malminetsintä ja muu malminetsintäalueen käyttö tutkimustyön kannalta välttämättömiin toimenpiteisiin. Toimenpiteet on suunniteltava siten, että niistä ei aiheudu kohtuudella vältettävissä olevaa yleisen tai yksityisen edun loukkausta.

Vaikka tässä malminetsintäluvassa sallitut tutkimusmenetelmät eivät vaikuta laajasti ympäristöön, malminetsintäluvun haltijan on oltava kuitenkin riittävästi selvillä hankkeen ympäristövaikutuksista siinä laajuudessa kuin kohtuudella voidaan edellyttää.

Tässä malminetsintäluvassa sallitut tutkimusmenetelmät on kirjattu lupamääräykseen 1. Sallituilla malminetsintämenetelmillä ei vaikeuteta oikeusvaikutteisen kaavan toteuttamista, ei aiheuteta olennaista haittaa muulle elinkeinotoiminnalle eikä merkittävää maisemallista haittaa. Sallituilla tutkimustoimilla ei myöskään aiheuteta merkittäviä muutoksia luonnonolosuhteissa, harvinaisten tai arvokkaiden luonnonesiintymien olennaista vahingoittumista, merkittävää maisemallista haittaa tai muuta merkittävää vahingollista ympäristövaikutusta, kun tutkimukset suoritetaan päätöksessä sallituilla menetelmillä sallituina ajankohtina.

Tällä malminetsintäluvalla ei ole tarkoituksena tehdä koelouhintaa taikka laajuudeltaan tai vaikutuksiltaan sitä vastaavia toimenpiteitä, eikä toimintaa myöskään ole suunniteltu asema-kaava-alueelle. Sallittujen, kohteella hetkellisesti suoritettavien tutkimustoimien ei voida myöskään katsoa häiritsevän merkittävästi Suomen pesimälintuja, jotka ovat suurelta osin luonnon-suojelulailta rauhoitettuja. Suomessa seurataan lajien uhanalaisuutta, ja lajien uhanalaisuustilanteen voi tarkastaa Punaisen kirjan verkkopalvelussa (YM & SYKE, 2019), joka löytyy osoitteesta <https://punainenkirja.laji.fi>. Kirjassa on mainittu myös aina uhanalaisuuteen johtaneet syyt ja uhkatekijät tulevaisuudessa. Tässä luvassa sallittuja malminetsintämenetelmiä ei mainita kirjassa syiksi tai tulevaisuuden uhkatekijöiksi.

Luvansaajan on huolehdittava tutkimustoiminnassaan, ettei eri tutkimusvaiheissa päädy kiintoainesta pintavesiin. Alueella voi olla vesilain 2 luvun 11 §:ssä mainittuja kohteita, joiden luonnon-tilan vaarantaminen on kielletty ja niiden läheisyydessä toimimiseen on jätettävä riittävä suojaetäisyys. Tutkimuskairauksissa merkittävästi kertyvä kairaussoija ja kivimurska tulee kerätä pois maastosta.

Alueelta tunnetaan myös metsälain 10 §:ssä mainittuja kohteita, jotka tulee huomioida tutkimustoiminnassa. Vaikka metsälakia sovelletaan metsän hoitamiseen ja käyttämiseen metsätalousmaaksi luettavilla alueilla, tutkimuksia suunniteltaessa myös edellä mainitut kohteet tulee huomioida suoritettaessa tutkimustoimia.

Osa lupa-alueesta sijoittuu Keski-Pohjanmaan maakuntakaavassa merkitylle maakunnallisesti tai seudullisesti arvokkaalle maisema-alueelle. Kyseisellä alueella tehtävä malminetsintä tulee tehdä kaavamääräyksiä noudattaen.

Hakemusalueen eteläpäässä sijaitsee luonnon monimuotoisuuden kannalta erityisen tärkeä alue (luo-1). Erityisen arvokas luontokohde, jonka ominaispiirteet tulee säilyttää. Malminetsintäalue on valtaosin valtakunnallisesti arvokkaalla maisema-alueella Kitkajärvien ja Riisitunturin maisemat. Alueen länsireunalla oleva Korkeakangas on valtakunnallisesti arvokas moreeni-muodostuma. Kyseisillä osilla malminetsintä lupa- aluetta suunnitellut tutkimustyöt on toteutettava niin, etteivät ne heikennä kohteiden maisemallisia tai luontoarvoja ja että kohteiden ominaispiirteet huomioidaan.

Lisätietoja kohteen tilanteesta saa Pohjois-Pohjanmaan ELY-keskuksen lausunnossa (Liite 5), ja Pohjois-Pohjanmaan museon lausunnossa (Liite 6) mainitulta yhteyshenkilöltä tai Tukesilta.

Malminetsintäluvun haltijan tulee esittää hyvissä ajoin ennen tutkimustöiden aloittamista tarkka tutkimussuunnitelma toimenpiteineen ja sijaintitietoineen Tukesille. Lisäksi tutkimussuunnitelma tulee toimittaa tiedoksi toimivaltaiselle Pohjois-Pohjanmaan ELY-keskukselle ja Pohjois-pohjanmaan museolle. Lähtökohtaisesti luvanhaltijalla ei ole kaivoslaissa asetettua yleistä inventointivelvollisuutta kasvillisuus- tai luontokartoituksille varovaisuusperiaate huomioiden, eikä sellaista edellytetä muiltakaan samankaltaisia vaikutuksia aiheuttavilta maankäyttömuodoilta suojelualueiden ulkopuolella.

Perustelut: Tutkimussuunnitelman esittämisvelvollisuudella varmistetaan, että toimenpiteisiin voidaan tarvittaessa valvonnallisesti puuttua. Samalla Tukesin on mahdollista kaivoslain valvonnan toteuttamiseksi arvioida toimenpiteiden vaikutusta ja tarvittaessa antaa tarkempia lisämääräyksiä toimenpiteiden suorittamisesta. Kaivoslaki (621/2011) 11 § ja 12 §, VNa (391/2012) 2 §.

Siirtyminen lupa-alueelle, ja lupa-alueella liikkuminen on sulanmaan aikana pyrittävä suunnittelemaan niin, että luontaisia aukkopaikkoja ja olemassa olevia uria käytetään mahdollisimman paljon hyväksi. Kosteikkoalueilla liikkumista tulee ensisijaisesti välttää sulanmaan aikana. Toiminnanharjoittajan on oltava selvillä toimintansa ympäristövaikutuksista, ympäristöriskeistä ja niiden hallinnasta sekä haitallisten vaikutusten vähentämismahdollisuuksista. Koneellinen tutkimus ja näytteenotto alueilla, joilla on olemassa vaarana, että tutkimukset tai liikkuminen aiheuttaa maaperään vahinkoja (suot), tulee suorittaa aina ajankohtana, jolloin maaperä on jäänyt. Tutkimusmontut ja kuopat tulee merkitä huomiokepein sekä luiskata loiva reunaisiksi päistään niiden ollessa auki ja sisältävän putoamisvaaran. Tutkimusten päätyttyä tutkimusmontut, -kuopat ja -ojat on täytettävä ja maisemoitava.

Alue kuuluu Oivangin paliskunnan alueeseen. Malminetsintätutkimukset on sovitettava alueella toimivan paliskunnan kanssa siten, ettei niistä aiheudu kohtuutonta haittaa poronhoidolle. Malminetsintäluvan haltijan on ilmoitettava alueen paliskunnalle tutkimustöistä ja niiden aikataulusta, sekä muusta alueiden käytöstä hyvissä ajoin ennen tutkimustöiden aloittamista. Malminetsintäluvan haltijan on otettava huomioon alueella mahdollisesti olevat poronhoidolle tärkeät rakenteet kuten esimerkiksi erotusaita ja käytettävä valmiita veräjiä kulkemiseen. Edellä mainituilla toimenpiteillä vähennetään malminetsinnästä poronhoitoelinkeinolle mahdollisesti aiheutuvia haittoja poronhoitoalueella.

Perustelut: Määräys perustuu kaivoslain (621/2011) 11 §:ään. Malminetsintäluvan haltijan on rajoitettava malminetsintä ja muu malminetsintäalueen käyttö tutkimustyön kannalta välttämättömiin toimenpiteisiin. Toimenpiteet on suunniteltava siten, että niistä ei aiheudu kohtuudella vältettävissä olevaa yleisen tai yksityisen edun loukkausta. Malminetsintäluvan nojalla tapahtuvasta malminetsinnästä ja muusta malminetsintäalueen käytöstä ei saa aiheutua:

- 1) haittaa ihmisten terveydelle tai vaaraa yleiselle turvallisuudelle;
- 2) olennaista haittaa muulle elinkeinotoiminnalle;
- 3) merkittäviä muutoksia luonnonolosuhteissa;
- 4) harvinaisten tai arvokkaiden luonnonesiintymien olennaista vahingoittumista;
- 5) merkittävää maisemallista haittaa.

10. Määräys malminetsintäkorvauksen suuruudesta ja maksuajankodasta

Malminetsintäluvan haltijan on maksettava malminetsintäalueeseen kuuluvien kiinteistöjen omistajille vuotuista korvausta **20 euroa hehtaarilta** luvan voimassaoloajalta. Malminetsintäalueesta lasketaan kokonaispinta-ala, ja jokaisen kiinteistön tai muiden rekisteriyksiköiden osalta pinta-ala vähintään 0,1 hehtaarin tarkkuudella.

Malminetsintäkorvaus ensimmäiseltä vuodelta on maksettava viimeistään 30 päivänä siitä, kun malminetsintälupa on tullut lainvoimaiseksi. Seuraavina vuosina korvaus on maksettava vastaavana ajankohtana. Luvan haltijan on ilmoitettava malminetsintäkorvauksen kokonaissuorituksesta kirjallisesti kaivosviranomaiselle, kun velvollisuus on täytetty.

Mikäli hakija pienentää tai muuttaa tässä päätöksessä määrättyä malminetsintäaluetta muutoshakemuksella, määräytyy uusi malminetsintäkorvaus maanomistajalle seuraavasta tämän lupapäätöksen maksupäivästä alkaen muutospäätöksessä määrättävän pinta-alan mukaan.

Perustelut: Määräys perustuu kaivoslain (621/2011) 99 §:ään, jossa säädetään malminetsintäkorvauksen suuruudesta ja maksutavasta, 51 § 67 § ja 69:ään, joissa säädetään malminetsintäluvan raukeamisesta ja muuttamisesta sekä 152.1 §:ään jossa säädetään kaivosviranomaisen on oikeudesta saada kaivoslain säännösten noudattamisen valvontaa varten tarpeelliset tiedot niiltä, joita tämän lain velvoitteet koskevat.

11. Määräys vahinkojen ja haittojen korvaamisesta malminetsintäalueella

Malminetsintäluvan haltijan on korvattava malminetsintäalueella tapahtuvasta kaivoslakiin (621/2011) perustuvasta toiminnasta aiheutuneet vahingot ja haitat, jollei jonkin toimenpiteen osalta korvauksesta toisin säädetä.

Perustelut: Määräys perustuu kaivoslain (621/2011) 103 §:ään, jossa säädetään vahinkojen ja haittojen korvaamisesta malminetsintäalueella.

Hakemuksen käsittely

Hakemus: Latitude 66 Cobalt Oy	21.4.2023
Kuulutus hakemuksesta: Tukes	15.1.2024
Lausuntopyyntö: Tukes	15.1.2024
Päätös: Tukes	30.4.2024

Lupahakemuksesta tiedottaminen

Tukes on tiedottanut hakemuksesta 15.1.2024 kuuluttamalla siitä 30 päivän ajan Kuusamon kaupungin ilmoituskanavilla. Hakemus on ollut nähtävillä myös Tukesin internet-sivuilla. Hakemus on ollut nähtävillä 21.2.2024 saakka.

Asianosaisia maanomistajia on tiedotettu hakemuksesta kirjeitse sekä lehti-ilmoituksella Lapin kansassa ja Koillissanomissa.

Lausunnot ja mielipiteet on pyydetty toimitettavaksi viimeistään 21.2.2024. Tämän päivämääränkin jälkeen toimitetut lausunnot ja mielipiteet on otettu ratkaisussa huomioon.

Lausuntopyyntö ja lausunnot hakemuksesta

Hakemuksesta on lähetetty lausuntopyyntö ja saatu lausunnot seuraavasti:

- 1) Tukesin lausuntopyyntö on lähetetty **Kuusamon kaupungille** 15.1.2024. Kuusamon kaupunki on antanut lausunnon 23.2.2024 (liite 4).
- 2) Tukesin lausuntopyyntö on lähetetty **Pohjois-Pohjanmaan ELY-keskukselle** 15.1.2024. Pohjois-Pohjanmaan ELY –keskus on antanut lausunnon 18.1.2024 (liite 5).
- 3) Tukesin lausuntopyyntö on lähetetty **Pohjois-Pohjanmaan museo** 15.1.2024. Pohjois-Pohjanmaan museo on antanut lausunnon 29.1.2024 (liite 6).
- 4) Tukesin lausuntopyyntö on lähetetty **Oivangin paliskunnalle** 15.1.2024. Oivangin paliskunta on antanut lausunnon 20.2.2024 (liite 7).

Muistutukset ja mielipiteet

Hakemuksen johdosta esitettiin kaksi muistutusta ja kolme mielipidettä.

Henkilötietoihin sovelletaan tietosuoja lakia (1050/2018) ja EU:n yleistä tietosuoja-asetusta (GDPR). Hakemukseen jätetyt muistutukset ja mielipiteet liitetään hakijalle toimitettavaan, sähköisesti allekirjoitettuun päätökseen.

Hakijan selitys

Hakijalta ei ole pyydetty selitystä.

Tukesin kannanotto lausunnoissa ja muistutuksissa esitettyihin yksilöityihin vaatimuksiin

Lausunnoissa, muistutuksissa ja mielipiteissä esitetyt asiat on otettu lupapäätöksessä huomioon lupamääräyksin kaikilta niiltä osin, kuin ne koskevat malminetsintää.

Lähtökohtaisesti muistutuksissa ja mielipiteissä esitetään, että malminetsintälupaa ei tulisi myöntää. Perusteluna tälle on mahdollisen malminetsinnän haitat luonnolle ja muulle maankäytölle. Lisäksi pinta- ja pohjavesien mahdollinen pilaantuminen tutkimuskairausten aikana sekä mahdolliset puutteet kuulutusasiakirjoissa nostetaan esille.

Mielipiteessä esitetään, että kyseiset kuulutetut lausuntopyyntöasiakirjat ovat hallintolain ja kaivoslainvastaisesti oleellisen puutteellisia eivätkä täytä lausuntopyyntöasiakirjalle asetettuja vaatimuksia luotettaviin selvityksiin perustuvien tietojen antamisesta asianosaisille, osallisyhteisöille sekä lausunnonantajaviranomaisille lausuntojen antamista varten. Lisäksi mielipiteessä esitetään, että Tukesin on tehtävä hallintolain 50 §:n mukainen päätös poistaa kuuluttamansa riittämättömiin selvityksiin perustuvat lausuntopyyntöasiakirjat.

Malminetsintälupa ei mahdollista kaivostoimintaa alueella. Malminetsintälupa mahdollistaa alueella tehtävän tutkimustyön, jotta voidaan selvittää, löytyykö alueelta taloudellisesti hyödynnettäviä kaivosmineraaleja. Mielipiteissä ei esitetä sellaisia kaivoslakiin perustuvia seikkoja, joiden puolesta kaivosviranomaisen tulisi hylätä malminetsintälupahakemus. Kaivoslain 45 §:n mukaisesti kaivosviranomaisen on myönnettävä malminetsintälupa, mikäli kaivoslain edellytykset täyttyvät, eikä luvan myöntämiselle ole kaivoslaissa säädettyä estettä.

Mielipiteessä vaaditaan, että hakijan hankekokonaisuus tulisi selvittää kokonaisuutena. Kaivoslaki ei kuitenkaan edellytä, että malminetsintäluvan hakijan tulisi selostaa hakemuksessaan muita samalla alueella sijaitsevia lupa-alueita tai arvioida niiden yhteisvaikutuksia. Malminetsintä tässä luvassa sallituilla menetelmillä ei ole vaikutuksiltaan sellaista, että sillä olisi merkittäviä vaikutuksia vesistöille, suoekologialle tai alueen luontoarvoille. Malminetsintälupahakemuksista pyydetään aina lausunnot alueen luonnonsuojelusta vastaavilta viranomaisilta, jotka tuovat lausunnoissaan esille aluekohtaisesti huomioitavat seikat, joilla vähennetään esimerkiksi alueen eläimille ja uhanalaisille kasvilajeille sekä vesistöille aiheutuvia vaikutuksia.

Malminetsintälupahakemus on tarkastettu sen saavuttua 21.4.2023 ja todettu sisältävän kaivoslain 34 §:n mukaiset tiedot. Lisäksi hakemus sisältää Valtioneuvoston asetuksen (391/2012) 12 (kohdat 1-9) ja 13 (kohdat 1-4) pykälissä edellytetyt tiedot.

Hakemus sisältää kaikki kaivoslain edellyttämät tiedot, tämä on todettavissa hakijan toimittamasta hakemuslomakkeesta, joka löytyy Tukesin internet sivuilta. Malminetsintälupahakemus ei tule vireille, jos hakemustarkastuksessa todetaan, että hakemus ei täytä kaivoslain 34 §:n vaatimuksia. Tällöin hakijalle varataan mahdollisuus täydentää hakemustaan hallintolain (434/2003) mukaisesti.

Malminetsintälupahakemuksen kuuluttamisesta säädetään kaivoslain 40 §:ssä. Kuulutusiakirjan sisällöstä säädetään valtioneuvoston asetuksessa kaivostoiminnasta (391/2012) 26 §:ssä. ML2023:0045 hakemuksen kuulutuksessa käytetty kuulutusasiakirja sisältää asetuksen 26 §:n mukaiset tiedot, lisäksi kuulutusasiakirjan liitteenä on ollut hakijan toimittama hakemuslomake ja kaivosviranomaisen laatima kartta. Kuulemisasiakirjat ovat siis kaivoslain mukaiset.

Kyse on malminetsinnästä, kuulemisasiakirjassa ei edellytetä muita hankekokonaisuuteen kuuluvia lupa-alueita, hankealueen asianosaisia, saati antaa määräyksiä yleisten ja yksityisten etujen turvaamiseksi tarpeellisia määräyksiä tai vakuuden määrittämisperusteita. Kyse on hakemuksen kuuluttamisesta, jossa toimitaan selkeästi kaivoslain 40 §:n mukaisesti. Hakemuskuulutuksessa ei anneta minkäänlaisia lupamääräyksiä, vaan lupamääräykset annetaan malminetsintälupapäätöksessä.

Kuulutuksesta tiedotetaan asianosaisia maanomistajia kaivoslaissa säädetyllä tavalla. Tässä tapauksessa ilmoitus on tapahtunut kaivoslain 40 §:n mukaisesti. Hakemusalueen maanomistajille on lähetetty tieto hakemuksen kuulutuksesta kirjeitse. Kuulutus on julkaistu myös Lapin Kansa- ja Koillissanomat-sanomalehdissä 15.1.2024. Hakemusmateriaalit on julkisesti kuulutettu ja hakemusmateriaaleissa olevat tiedot voidaan todeta mm. Tukesin nettisivuilla olevasta materiaalista.

Mielipiteessä vaaditaan, että Tukesin olisi tehtävä hallintolain 50 §:n mukainen päätös poistaa kuuluttamansa riittämättömiin selvityksiin perustuvat lausuntopyyntöasiakirjat. Kaivosviranomaisen toteaa, että hallintolain (434/2003) 50 § koskee päätöksessä olevan asiavirheen korjaamista. Kaivosviranomaisen ei voi korjata päätöstä kesken kuulemismenettelyn, ennen kuin päätöstä on edes annettu.

Malminetsintälupapäätöksessä annettavat lupamääräykset perustuvat kaivoslain 51 §:ään, jossa säädetään malminetsintäluvassa annettavista yleisten ja yksityisten etujen turvaamiseksi tarpeellisista määräyksistä. Nämä määräykset on annettu tässä lupapäätöksessä lupamääräyksissä 1-11, siltä osin kuin ne koskevat aluetta.

Mielipiteessä on myös vedottu osin tiedon saannin, yleisön osallistumisoikeudesta päätöksen tekoon sekä muutoksenhaku- ja vireillepano-oikeudesta ympäristöasioissa tehtyyn yleissopimukseen (Århusin yleissopimus). Yleissopimuksen oikeusturvajärjestelmän on yleisesti katsottu toteutuneen Suomessa sekä perustuslain säännöksillä ja hallintomenettelyä koskevilla säännöksillä. Tästä on aiempi Pohjois-Suomen hallinto-oikeuden linjaus päätöksessään 16.2.2016 (16/0047/1, diaarinumero 11163/14/7203).

Kaivosmineraaleista

Luvanhakija on ilmoittanut etsivänsä lupa-alueelta kobolttia, kuparia ja kultaa. Luvanhakijan malminetsintälupahakemus ei ole koskenut uraania. Kaivoslain (621/2011) 34§:n 2 momentin 4 a) kohdassa ei edellytetä, että malminetsintäluvan hakija esittäisi selvitystä sellaisista kaivoskivennäisistä, joihin tutkimustyö ei kohdistuisi. Asiasta on Korkeimman hallinto-oikeuden päätös 9.4.2018 (diaarinumero 3173/1/16 Vuosikirja).

Vakuus ja jälkihoitotoimet

Vakuus ja jälkihoitotoimet ilmenevät lupamääräyksistä 7 ja 8 sekä niiden perusteluista.

Malminetsintäluvalle määrättävän vakuuden määrää kaivosviranomaisen. Tämän lupapäätöksen lupamääräyksessä 7 on määrätty vakuus, joka asetetaan pankkitalletuksena Turvallisuus- ja kemikaalivirastolle kaivoslain (621/2011) 15 §:ssä tarkoitettujen jälkitoimenpiteiden sekä 103 §:ssä tarkoitettun vahingon ja haitan korvaamista, sekä muiden kaivoslakiin perustuvien veloitteiden täyttämistä varten.

Lupakohtainen vakuus on varmistuksena siitä, että velvoitteet myös hoidetaan. Määrätty vakuussumma on luvanmukaiselle toiminnalle riittävä toiminnan laatu ja laajuus huomioon ottaen. Suomessa on myönnetty satoja malminetsintälupia, eikä niissä määrättyjä vakuuksia ei ole tarvinnut käyttää kertaakaan. Malminetsinnästä johtuneet vähäiset vahinkoasiat ovat hoidettu lupamääräyksessä 11 (Määräys vahinkojen ja haittojen korvaamisesta malminetsintäalueella) määrätyn velvoitteen kautta.

Tutkimusalueen kaavatilanne

Malminetsinnästä ei saa kaivoslain 11 §:n mukaan aiheutua haittaa ihmisten terveydelle, olennaista haittaa elinkeinotoiminnalle, merkittäviä muutoksia luonnonolosuhteisiin tai luonnonesiintymien olennaista vahingoittumista. Malminetsintälupa mahdollistaa alueella tehtävän tutkimustyön, jossa tutkimusmenetelmät on sovitettava mm. alueen kaavamerkinnot huomioiden. Lupamääräyksessä 1 on sallittu tällä luvalla suorittaa geofysikaalisia- ja geokemiallisia tutkimuksia, koneellisesti tehtävää maaperä- ja kallioperänäytteenottoa ja tutkimusojia. Tutkimusmenetelmiä on tarkennettu lupamääräyksissä 8 ja 9. Näillä menetelmillä lieventämistoimet huomioiden, ei aiheuteta kaivoslain 11 §:ssä tarkoitettuja seikkoja. Malminetsintä ei estä kaavan toteuttamista taikka mahdollisten kaavamuuutosten tekemistä.

Tiedoksi luvan haltijalle

Kaivoslain (621/2011) suhde muuhun lainsäädäntöön

Sen lisäksi, mitä kaivoslaissa säädetään, sovelletaan kaivoslain mukaista lupa- tai muuta asiaa ratkaistaessa ja muutoin tämän lain mukaan toimittaessa muun muassa; luonnonsuojelulakia (9/2023), ympäristönsuojelulakia (527/2014), erämaalakia (62/1991), maankäyttö- ja rakennuslakia (132/1999), vesilakia (587/2011), poronhoitolakia (848/1990), säteilylakia (592/1991), ydinenergialakia (990/1987), muinaismuistolakia (295/1963), maastoliikennelakia (1710/1995) ja patoturvallisuuslakia (494/2009). Malminetsintäluvan haltijan on aina noudatettava Suomen lainsäädäntöä ja asiaan liittyviä muita kansainvälisiä sopimuksia.

Maastossa liikkuminen

Maastoliikennelain (1710/1995) 4.1 §:n ja 4.2 §:n 9-kohdan mukaan kaivoslaissa (621/2011) tarkoitetulla malminetsintäalueella ja 30 metrin etäisyydellä sen rajasta moottorikäyttöisellä ajoneuvolla liikkuminen ei edellytä maanomistajan tai haltijan lupaa, kun kyse on asianomaisessa malminetsintäluvassa tai kaivosluvassa tarkoitetun toiminnan kannalta välttämättömästä liikkumisesta. Mikäli malminetsintäalue rajautuu alueeseen, jolla liikkumista on rajoitettu (esim. luonnonsuojelualue), malminetsintäalueen rajan ulkopuolella tarvitaan alueen hallinnasta vastaavan viranomaisen suostumus.

Viitaten lupamääräykseen 9, malminetsintäluvan haltija veloitetaan rajoittamaan malminetsintä ja malminetsintäalueen käyttö tutkimustyön kannalta välttämättömiin toimenpiteisiin. Malminetsinnästä ei saa aiheutua merkittäviä muutoksia luonnonolosuhteissa, harvinaisten tai arvokkaiden luonnonesiintymien olennaista vahingoittumista, merkittävää maisemallista haittaa. Alueen koskemattomuuteen, joka liittyy alueen suojelutavoitteisiin, on säilytettävä. Aiheutetut vahingot on korvattava maanomistajalle.

Luvan muuttaminen ja raukeaminen

Malminetsintäluvan haltijan on kaivoslain (621/2011) 69 §:n mukaan haettava malminetsintäluvan muuttamista, jos tutkimussuunnitelmaa muutetaan tai täydennetään siten,

että lupamääräyksiä on tarpeen tarkistaa. Luvanhaltija voi lisäksi hakea malminetsintäluvan muuttamista lupamääräysten tarkistamiseksi, kun luvan mukaista toimintaa on tarpeen muuttaa.

Kaivosviranomaisen on (621/2011) 67 §:n mukaan päätettävä, että malminetsintälupa raukeaa, jos luvanhaltija tekee asiaa koskevan ilmoituksen. Luvanhaltija on velvollinen tekemään ilmoituksen, jos tarkoituksena ei enää ole harjoittaa lupaan perustuvaa toimintaa. Malminetsintälupa raukeaa ilmoituksen saavuttua kaivosviranomaiselle.

Luvan voimassaolon jatkaminen

Malminetsintäluvan voimassaolon jatkamisen edellytyksistä säädetään kaivoslain (621/2011, sekä 505/2023) 61 §, 61a § sekä 61 b §:ssä.

Kaivoslain (621/2011) 61.1 §:n mukaan malminetsintäluvan voimassaoloa voidaan jatkaa enintään kolme vuotta kerrallaan siten, että lupa on voimassa yhteensä enintään viisitoista vuotta.

Kaivoslain (621/2011) 61.2 §:n mukaan malminetsintäluvan voimassaolon jatkamisen edellytyksenä on, että:

- 1) malminetsintä on ollut tehokasta ja järjestelmällistä;
- 2) esiintymän hyödyntämismahdollisuuksien selvittäminen edellyttää jatkotutkimuksia;
- 3) luvanhaltija on noudattanut tässä laissa säädettyjä velvollisuuksia samoin kuin lupamääräyksiä;
- 4) voimassaolon jatkamisesta ei aiheudu kohtuutonta haittaa yleiselle tai yksityiselle edulle.

Kaivoslain (621/2011) 66 §:n mukaan malminetsintäluvan voimassaolon jatkamista varten lupaviranomaiselle on ennen luvan voimassaolon päättymistä toimitettava lupahakemus sekä lupaharkinnan kannalta tarpeelliset ja luotettavat selvitykset edellä mainituista voimassaolon jatkamisen edellytyksistä.

Kaivostoiminnasta annetun valtioneuvoston asetuksen (391/2012) 27.2 §:n mukaan hakemuksesta tulee käydä ilmi hakijan haluamat muutokset lupa-alueeseen tai muut merkittävät muutokset sekä asianosaisissa tapahtuneet muutokset. Asetuksen 27.3 §:n mukaisesti hakemukseen tulee liittää lupaharkinnan kannalta tarpeellinen ja luotettava selvitys:

- 1) hakemuksen kohteena olevan luvan nojalla tehdyistä toimenpiteistä ja niiden tuloksista;
- 2) alueelle kohdistuneiden tutkimuskustannusten määrästä;
- 3) esiintymän hyödyntämismahdollisuuksista ja jatkotutkimusten tarpeellisuudesta;
- 4) perustelut aluerajaukselle.

Lisäksi hakemukseen sovelletaan vastaavasti, mitä lupahakemuksesta säädetään kaivoslain (621/2011) 34 §:ssä.

Lupapäätöksestä tiedottaminen

Lupapäätös on toimitettu päätöksenantopäivänä:

- Latitude 66 Cobalt Oy:lle (hakija)

Jäljennös päätöksestä on toimitettu antopäivänä

- Kuusamon kaupungille,
- Pohjois-Pohjanmaan ELY-keskukselle,
- Pohjois-Pohjanmaan museo tiedoksi,
- Oivangin paliskunnalle,
- niille, jotka ovat jäljennöstä erikseen pyytäneet

Päätöksen antamisesta on ilmoitettu

- maanomistajille (kirjeitse)
- asianosaisille, joita asia erityisesti koskee
- muistutuksen esittäjille
- niille, jotka ilmoitusta ovat erikseen pyytäneet

Lupaviranomainen on tiedottanut annetusta päätöksestä Kaleva -sanomalehdessä 30.4.2024.

Tukes toimittaa Maanmittauslaitokselle malminetsintäluvasta tiedot merkittäväksi kiinteistötietojärjestelmään.

Perustelut: Päätöksestä tiedottaminen ja siinä noudatettu menettely perustuvat kaivoslain (621/2011) lupapäätöksestä tiedottamista koskevaan 58 §:ään.

Päätösmaksu

Tästä päätöksestä perittävä maksu on **3950 €**. Valtion talous- ja henkilöstöhallinnan palvelukeskus lähettää laskun hakijalle.

Maksu perustuu hakemuksen vireille tullessa voimassa olleeseen asetukseen Turvallisuus- ja kemikaaliviraston maksullisista suoritteista (1283/2021).

Muutoksenhaku

Tähän päätökseen saa kaivoslain (621/2011) 162 §:n nojalla hakea muutosta valittamalla **Pohjois-Suomen hallinto-oikeuteen**.

Valitus on tehtävä kirjallisesti 30 päivän kuluessa päätöksen tiedoksisaannista (808/2019, 13 §). Päätöksen tiedoksisaannin katsotaan tapahtuneen seitsemäntenä päivänä päätöksen julkaisemisesta. Liitteenä olevasta valitusosoituksesta ilmenee, miten muutosta haettaessa on meneteltävä.

Päätöksestä perittävästä maksusta valitetaan samassa järjestyksessä kuin pääasiasta.

Lisätietoja

kaivosasiat@tukes.fi tai ylitarkastaja Maria Alapuranen puh. 029 5052 213

Asian on esitellyt ylitarkastaja Maria Alapuranen ja ratkaissut johtava asiantuntija Ilkka Keskitalo.

Tämä asiakirja on allekirjoitettu sähköisesti. Allekirjoittajan henkilöllisyyden ja allekirjoituksen ajankohdan voi varmistaa allekirjoitusta klikkaamalla ja asiakirjan aitous voidaan todentaa sähköisesti. Jos asiakirjaa muutetaan jälkikäteen, allekirjoitus ei ole enää kelvollinen. Sähköinen asiakirja on alkuperäiskappale, eikä allekirjoituksen oikeellisuutta voi varmistaa paperitulosteesta. Alkuperäisen sähköisen asiakirjan voi tarvittaessa pyytää Tukesin kirjaamosta.

LIITTEET

Liite 1	ML2023:0045 lupakartta
Liite 2	Tilakohtaiset pinta-alat malminetsintälupa-alueella
Liite 3	Asianosaiset maanomistajat
Liite 4	Kuusamo kunnan lausunto
Liite 5	Pohjois-Pohjanmaan ELY-keskuksen lausunto
Liite 6	Pohjois-Pohjanmaan museolausunto
Liite 7	Oivangin paliskunnan lausunto
Liite 8	Ohje vakuuden asettamiseksi

VALITUSOSOITUS

Valitusviranomainen

Päätökseen saa hakea muutosta valittamalla sille hallinto-oikeudelle, jonka tuomiopiirissä pääosa tässä päätöksessä tarkoitettusta alueesta sijaitsee. Toimivaltainen hallinto-oikeus on mainittu valitusosoituksen lopussa. Valituskirjelmä osoitetaan valitusviranomaiselle ja se on toimitettava valitusajassa hallinto-oikeuden kirjaamoon.

Valitusaika

Valitus on tehtävä kirjallisesti 30 päivän kuluessa päätöksen tiedoksisaannista. Päätöksen tiedoksisaannin katsotaan tapahtuneen seitsemäntenä päivänä päätöksen julkaisemisesta.

Valitusoikeus

Malminetsintälupaa, kaivoslupaa ja kullanhuuhtontalupaa koskevaan päätökseen, mainitun luvan voimassaolon jatkamista, raukeamista, muuttamista ja peruuttamista koskevaan päätökseen sekä kaivostoiminnan lopettamispäätökseen saa hakea muutosta:

- 1) asianosainen;
- 2) rekisteröity yhdistys tai säätiö, jonka tarkoituksena on ympäristön-, terveyden- tai luonnonsuojelun taikka asuinympäristön viihtyisyyden edistäminen ja jonka sääntöjen mukaisella toiminta-alueella kysymyksessä olevat ympäristövaikutukset ilmenevät;
- 3) toiminnan sijaintikunta tai muu kunta, jonka alueella toiminnan haitalliset vaikutukset ilmenevät;
- 4) elinkeino-, liikenne- ja ympäristökeskus ja muu asiassa toimialallaan yleistä etua valvova viranomainen;
- 5) saamelaiskäräjät sillä perusteella, että luvassa tarkoitettu toiminta heikentää saamelaisten oikeutta alkuperäiskansana ylläpitää ja kehittää omaa kieltään ja kulttuuriaan;
- 6) kolttien kyläkokous sillä perusteella, että luvassa tarkoitettu toiminta heikentää kolttien elinolosuhteita ja mahdollisuuksia harjoittaa elinkeinoja.

Kaivosviranomaisella on lisäksi oikeus valittaa sellaisesta päätöksestä, jolla hallinto-oikeus on muuttanut sen tekemää päätöstä tai kumonnut päätöksen.

Valituksen sisältö

Valituskirjelmässä on ilmoitettava

- päätös, johon haetaan muutosta
- miltä kohdin päätökseen haetaan muutosta ja mitä muutoksia siihen vaaditaan tehtäväksi
- perusteet, joilla muutosta vaaditaan
- valittajan nimi ja kotikunta
- postiosoite ja puhelinnumero, joihin asiaa koskevat ilmoitukset valittajalle voidaan toimittaa

Jos valittajan puhevaltaa käyttää hänen laillinen edustajansa tai asiamiehensä tai jos valituksen laatijana on joku muu henkilö, valituskirjelmässä on ilmoitettava myös tämän nimi ja kotikunta.

Valittajan, laillisen edustajan tai asiamiehen on allekirjoitettava valituskirjelmä, ellei valituskirjelmää toimiteta sähköisesti (telekopiona tai sähköpostilla).

Valituksen liitteet

Valituskirjelmään on liitettävä

- päätös, johon haetaan muutosta valittamalla, alkuperäisenä tai jäljennöksenä
- asiakirjat, joihin valittaja vetoaa vaatimuksensa tueksi, jollei niitä ole jo aikaisemmin toimitettu viranomaiselle
- asiamiehen valtakirja

Valituskirjelmän toimittaminen perille

Valituskirjelmän voi viedä valittaja itse tai hänen valtuuttamansa asiamies. Valituskirjelmä liitteineen voidaan myös lähettää postitse, telekopiona tai sähköpostilla. Postiin valituskirjelmä on jätettävä niin ajoissa, että se ehtii perille valitusajan viimeisenä päivänä ennen aukioloajan päättymistä. Hallinto-oikeudessa kirjaamon aukioloaika on klo 8.00–16.15. Sähköisesti (telekopiona tai sähköpostilla) toimitetun valituskirjelmän on oltava toimitettu niin, että se on käytettävissä vastaanottolaitteessa tai tietojärjestelmässä määräajan viimeisenä päivänä ennen virka-ajan päättymistä.

Valittajalta peritään hallinto-oikeudessa **oikeudenkäyntimaksu 270 euroa**. Tuomioistuinten ja eräiden oikeushallintoviranomaisten suoritteista perittävistä maksuista annetussa laissa (701/1993) on erikseen säädetty eräistä tapauksista, joissa maksua ei peritä.

Toimivaltaisen hallinto-oikeuden yhteystiedot muutoksenhakua varten:

Pohjois-Suomen hallinto-oikeus

käyntiosoite: Torikatu 34–90, 90100 Oulu

postiosoite: PL 189, 90101 Oulu

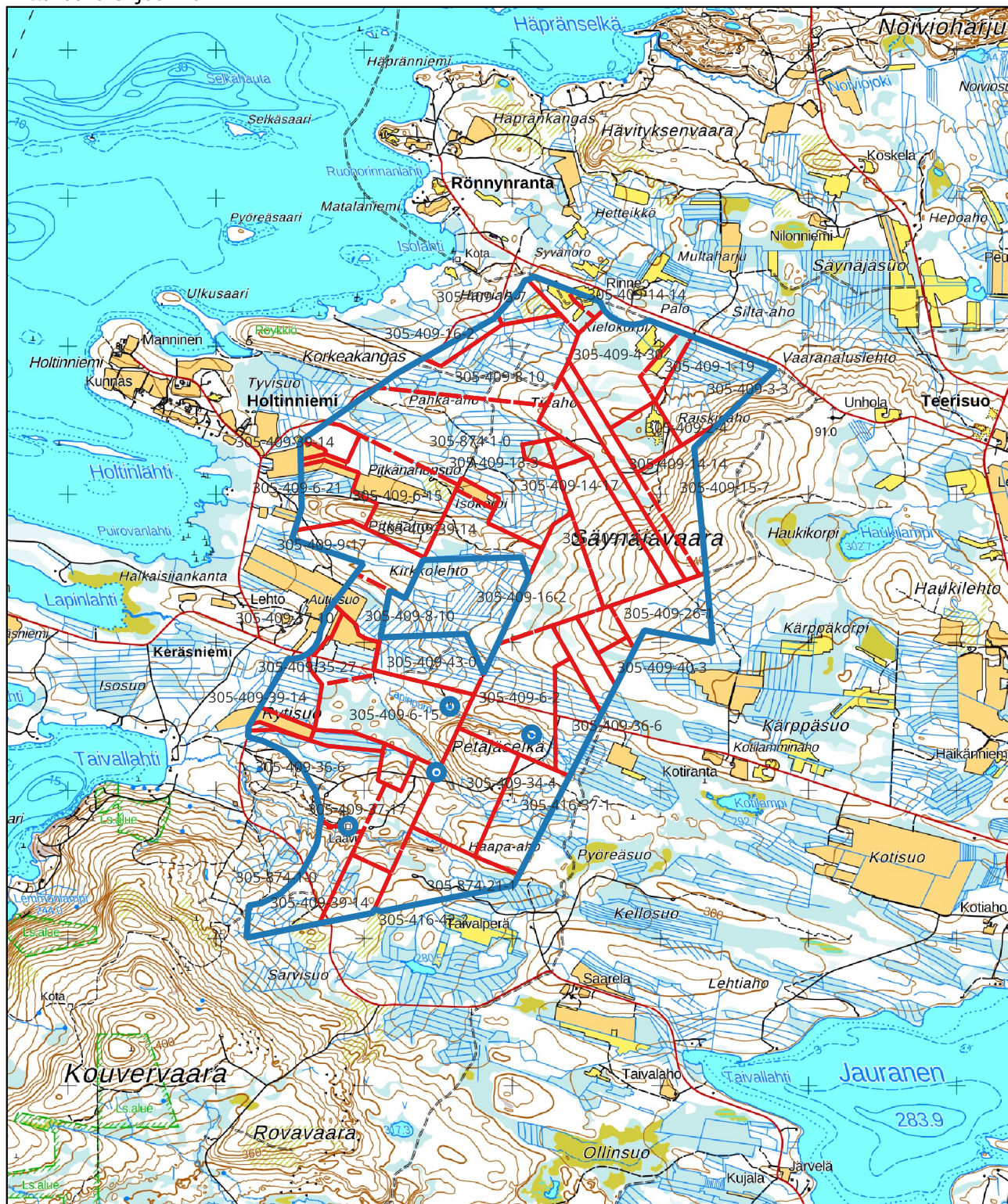
puhelin: 029 56 42800

faksi: 029 56 42841

sähköposti: pohjois-suomi.hao@oikeus.fi

Valituksen voi tehdä myös hallinto- ja erityistuomioistuinten asiointipalvelussa osoitteessa: <https://asiointi2.oikeus.fi/hallintotuomioistuimet>

Kartta malminetsintälupa-alueesta
Mittakaava ohjeellinen



Malminetsintälupa-alue



Kiinteistörajat

Mittakaava 1:40 000
Latitude 66 Cobalt Oy
Petäjäselkä
ML2023:0045

Kiinteistötunnus	Pinta-ala (ha)
30540900260001	20,77
30540900030003	30,97
30540900140006	40,98
30540900140014	18,20
30540900400001	6,08
30540900390009	3,85
30540900390014	55,83
30542100010010	3,79
30540900360006	46,51
30540900130003	2,57
30540900150007	27,37
30540900040030	32,65
30541600370001	26,05
30540900060002	41,96
30540900160002	33,85
30587400010000	107,14
30540900340004	33,88
30540900350025	10,63
30540900400003	4,05
30587400210001	28,07
30540900370014	5,03
30540900060015	76,70
30540900370017	19,20
30540900350027	13,48
30540900090017	20,32
30540900060021	17,48
30540900080010	55,64
30540900430000	21,56
30540900140017	23,11
30540900130011	3,27
30540900020004	12,36
30540900010019	6,00

Pinta-ala yhteensä: **849,35 ha**



KMO/57/10.05.00.00/2024
Julkinen

§ 17

Lausunto Turvallisuus- ja kemikaalivirastolle koskien Latitude 66 Cobalt Oy:n malminetsintälupahakemusta Petäjäselkä (lupatunnus ML2023:0045), Kuusamossa

Tiivistelmä

Lautakunta antaa pyynnöstä lupaviranomaiselle lausunnon malminetsintähakemuksesta.

Päätösehdotus

Tulevaisuuslautakunta toteaa kaavoitusviranomaisen lausuntoon, että lupakäsittelyssä luonnon monimuotoisuuden kannalta erityisen tärkeä alue (luo-1) on rajattava etsintäalueen ulkopuolelle. Muutoin haetulla malminetsintäalueella hakemuksen mukainen toiminta ei vaikeuta oikeusvaikutteisen osayleiskaavan toteuttamista. Alue on pääasiassa maa- ja metsätalousvaltaista aluetta (M) ja maa- ja metsätalousvaltaista aluetta, jolla on erityistä ulkoilun ohjaamistarvetta tai ympäristöarvoja (MU-1). Lausunnon antamishetkellä alueella ei ole vireillä yleis- tai asemakaavoitusta.

Lisäksi lautakunta toteaa, että kaupunginvaltuuston hyväksymän talousarvion erääksi strategiseksi linjaukseksi vuodelle 2024 on kirjattu, että Kuusamon kaupungin alueella olevalla matkailun ydinalueella suhtaudutaan kielteisesti kaivosvaltauksiin, malminetsintään ja kaivostoimintaan.

Pöytäkirja tarkastetaan tämän pykälän osalta kokouksessa.

Päätös

Keskustelun kuluessa varajäsen Mika Flöjt teki seuraavanlaisen lisäyksesityksen pohjaehdotukseen:

"Esitän, että Kuusamon luontokaupunki vastustaa perustellusti Latituden kaikkia varaus- ja valtaushakemuksia, koska yhtiö toimii valtuuston tahtoa ja Kuusamon yleistä tahtoa vastaan edistäen uraanikultakoboltti kaivoshankkeen hankekokonaisuutta suojellun Kitka-Koutajoen vesistön äärelle, tässä kyseisessä tapauksessa Kitkajärven ääreen vaara-alueelle, suojellun Kitkan-Koutajoen vesistön valuma-alueelle.

Kuusamon kaupunginhallitus on jo 2007 yksimielisesti esittänyt, että Kuusamon kaupunki vastustaa kaivoshankkeita Kitkan ja Oulankajoen vesistön äärellä, Kitkan Koutajoen suojellun vesistön äärellä. Hanke

Otteen allekirjoitetusta ja tarkastetusta pöytäkirjasta oikeaksi todistaa

SÄHKÖISESTI ALLEKIRJOITETTU

Väisänen Anniina Kuusamon kaupunki, Hallintosihteeri 23.2.2024



KMO/57/10.05.00.00/2024
Julkinen

kokonaisuus sijoittuu Kitkajärven vaarajonoille Kitkan Kouervaaraan, (saamea, suomeksi taimenvaara) Kouerpuron (taimenpuron) varteen ja Kitkan Säynäjävaaraan. Malmikairaukset ovat riski vesistön ja pohjavesien sekä alueen luontaiselinkeinojen puhtaudelle sekä koko Kuusamon villiruoan ja matkailun imagolle.

Alueella kyläyhteisö, pysyvää asutusta ja vapaa-ajanasukkaita sekä alue kuusamolaisen perinteisen metsäsaamelaisen poronhoidon aluetta, poropaliskunnat ovat vastustaneet Latituden ja muiden yhtiöiden kaivoshankkeita. Lisäksi viittaa Kuusamon luontokaupungin valtuuston yksimielisesti hyväksymään linjaukseen, jonka perusteella kaivoksia ei voida riskittömästi perustaa Kitka-Ruka-Oulanka alueelle.

Muistutan myös että yleiskaavan kuulemissa suuri kuusamolaisten enemmistö asukkaista ja intressiryhmistä, suurella ja reiluilla enemmistöllä lausunnoissaan totesi, että Pohjois-Kuusamoon ei sovellu missään muodossa kaivostoiminta."

Jäsen Kati Böök kannatti Mika Flöjtin esitystä.

Koska oli tehty pohjaehdotuksesta poikkeava kannatettu muutosesitys, puheenjohtaja esitti suoritettavaksi kädennostoäänestyksen. Äänestystapa hyväksyttiin.

Suoritettussa äänestyksessä pohjaehdotusta kannattivat Juutinen Pertti, Kantola Anna, Leinonen Heli, Linjakumpu Seppo, Määttä Taisto, Törmänen Tuomo ja Voutilainen Ulla. Mika Flöjtin esitystä kannattivat Böök Kati, Flöjt Mika ja Moilanen Kauno.

Puheenjohtaja totesi lautakunnan hyväksyneen esittelijän pohjaehdotuksen äänin 7-3.

Pöytäkirja tarkastettiin tämän pykälän osalta kokouksessa.

Esittelyteksti

Turvallisuus- ja kemikaalivirasto (Tukes) pyytää kaivoslain (10.6.2011/621) 37 §:n nojalla lausuntoa liitteenä olevasta Kuusamon kaupungin alueelle kohdistuvasta malminetsintälupahakemuksesta Petäjäselkä. Erityisesti Tukes pyytää mainintaa tutkimussuunnitelman



KMO/57/10.05.00.00/2024
Julkinen

mukaisen toiminnan vaikutuksista alueen kaavatilanteeseen, ympäristö- ja muista vaikutuksista. Lausunto tulee toimittaa Tukesille 21.2.2024 mennessä. Lausunnon antamiselle on pyydetty ja saatu lisäaikaa 23.2.2024 saakka.

Hakija otaksuu alueella esiintyvän kobolttia, kuparia ja kultaa.

Malminetsintäalue Petäjäselkä on pinta-alaltaan 849,35 ha. Alueen keskellä sijaitsee tunnettu Säynäjävaaran koboltti-kulta -mineralisaatio ja alueen eteläpuolelta yhtiö on löytänyt K9 Au-Co-Cu mineralisaation. Tehtyjen geologisten tulkintojen ja tutkimusten tulosten perusteella hakemusalueella saattaa olla jatkeita tai samantyyppisiä mineralisaatioita kuin mainitut jo löydetyt mineralisaatiot. Hakemusalueella tutkimustyö on jaettu neljän vuoden ajalle.

Tutkimusmenetelminä ovat mm. geologinen kartoitus ja paljastumien näytteenotto kivivasaralla ja/tai -sahalla, geofysikaaliset mittaukset (maasto - lentomittaukset: elektromagneettiset ja magneettiset), maaperä- ja moreeninäytteenotto lapiolla ja/tai käsikäyttöisellä kairalla, potentiaalisiksi todettujen kohteiden pohjamooreeninäytteen otto (BoT), tutkimusojien kaivuu ja kallioperäkairaus, kerätyn geologisen, geofysikaalisen ja -kemiallisen aineiston tulkinta ja mallintaminen, mahdollinen kallioperäkairaus ja kairareikiin kohdistuvat geofysikaaliset mittaukset.

Hakemusten mukaan suunniteltujen toimenpiteiden laatu ja laajuus huomioon ottaen toiminnan ympäristö- ja muiden vaikutusten voidaan todeta jäävän vähäisiksi. Tutkimustoimien päättyessä ei etsintäalueelle jätetä kaivannaisjätteitä. Kairauksissa nouseva kairaussoija kerätään talteen ja toimitetaan käsiteltäväksi asianmukaisella tavalla. Mahdollisesti siirretyt maa-ainekset palautetaan paikoilleen. Hakija huolehtii tutkimusalueiden kunnostamisesta tutkimusten päätyttyä.

Hakija esittää alueen kunkin malminetsintälupahakemuksen lupakohtaiseksi vakuudeksi 2000 euroa. Hakijan mukaan summa on riittävä kattamaan mahdolliset maastovahingot, joita käytettävät menetelmät voisivat aiheuttaa kussakin tapauksessa. Tukesin verkkosivuilla hakemusasiakirjojen liitteissä (Liite 1 - Malminetsintätoimen ympäristövaikutukset) on kuvattu hakemusta tarkemmin toimintatapoja sekä syntyviä



KMO/57/10.05.00.00/2024
Julkinen

ympäristövaikutuksia.

Kuulutukset ja hakemusasiakirjat liitteineen löytyvät lupatunnuksella kokonaisuudessaan osoitteesta
<https://tukes.fi/malminetsintaluvat-ja-valtaukset>.

Ruka-Kuusamo matkailualueen osayleiskaava löytyy osoitteesta
www.kuusamo.fi/asuminen-ja-ymparisto/kaavoitus/voimassa-olevat-kaavat/

Kaavatilanne

Malminetsintäalue Petäjäselkä sijaitsee Kesäjärven kylässä. Ruka-Kuusamo matkailualueen osayleiskaavassa alue sijoittuu pääosin maa- ja metsätalousvaltaiselle alueelle (M) sekä vähäiseltä osin maa- ja metsätalousvaltaiselle alueelle, jolla on erityistä ulkoilun ohjaamistarvetta tai ympäristöarvoja (MU-1). Molemmilla alueilla sijaitsee varauksia oleville ja suunnitelluille ulkoilureiteille (musta ja vihreä palloviiva) sekä varaus moottorikelkkareitille. Hakemusalueen eteläpäässä sijaitsee luonnon monimuotoisuuden kannalta erityisen tärkeä alue (luo-1): Erityisen arvokas luontokohde, jonka ominaispiirteet tulee säilyttää. Alue sisältää metsälain 10 §:n määritelmän mukaisia arvokkaita elinympäristöjä ja/tai vesilain luvun 11 §:n mukaisia arvokkaita pienvesiä ja/tai direktiivilajiston esiintymiä.

Hakemuksesta on M-alueelta rajattu pois lähteet (4 kpl). Alueelle ei sijoitu rakentamista eikä yleisiä teitä. Lausunnon antamishetkellä alueilla ei ole vireillä yleis- tai asemakaavoitusta.

Lisäksi etsintäalue sisältyy Kuusamon kaupunginvaltuuston 13.12.2016 §:ssä 81 yksimielisesti hyväksymässä strategisessa yleiskaavassa osoitetulle matkailun ydinalueelle (rm-1). Tuolloin ehdotetun kaavamerkinnän ja -määräyksen (rm-1) mukaan:

"Alue on valtakunnallisesti ja kansainvälisesti merkittävä matkailu- ja virkistysalue, jonka kehittäminen mahdollistetaan vaalimalla vesistöjen ja ympäristön tilaa. Tarkemmassa suunnittelussa ydinalueelle muodostetaan päiväretkeilyyn tarkoitettuja reittejä ja virkistyskohteita. Maa- ja porotalous sekä muu maankäyttö on alueella mahdollista muiden kaavamerkintöjen mukaisesti.

Metsätalous on alueella sallittu metsälain mukaisesti ja poronhoito poronhoitolain mukaisesti. Suojelualueiden ulkopuolella maa-aineslain



KMO/57/10.05.00.00/2024
Julkinen

mukainen maa-ainesten otto ja murskaus ovat sallittuja. Alueella ei voida harjoittaa kaivos-, rikastus- ja jalostustoimintaa. Kuusamon kaupunki ei kaavoita alueelle kaivostoimintaa tai rikastus- ja jalostuslaitoksia."

Korkein hallinto-oikeus kumosi strategisesta yleiskaavasta kaikki kaivostoimintaa koskevat merkinnät. Merkinnän matkailun ydinalue (rm-1) sisältö on edelleen Kuusamon kaupunginvaltuuston tahdon ilmaus (talousarviokirjaus), vaikkakaan se ei saanut kaavassa lainvoimaa.

Liitteet	Malminetsintäalueen rajaus sijoitettuna ja hakemuksen liitteenä tullut kartta
Esittelijä	Kehitysjohtaja Jari Karsikko, p. 040 860 8394
Lisätietoja	Valmistelija: asemakaava-arkkitehti Leavuokko Alavuotunki, p. 040 825 5173
Tiedoksi	Turvallisuus- ja kemikaalivirasto Maankäyttö
Muutoksenhaku	Ei muutoksenhakuoikeutta



KMO/57/10.05.00.00/2024
Julkinen

Tiedoksianto asianosaisille

Muille tiedoksi

Turvallisuus- ja kemikaalivirasto
Maankäyttö

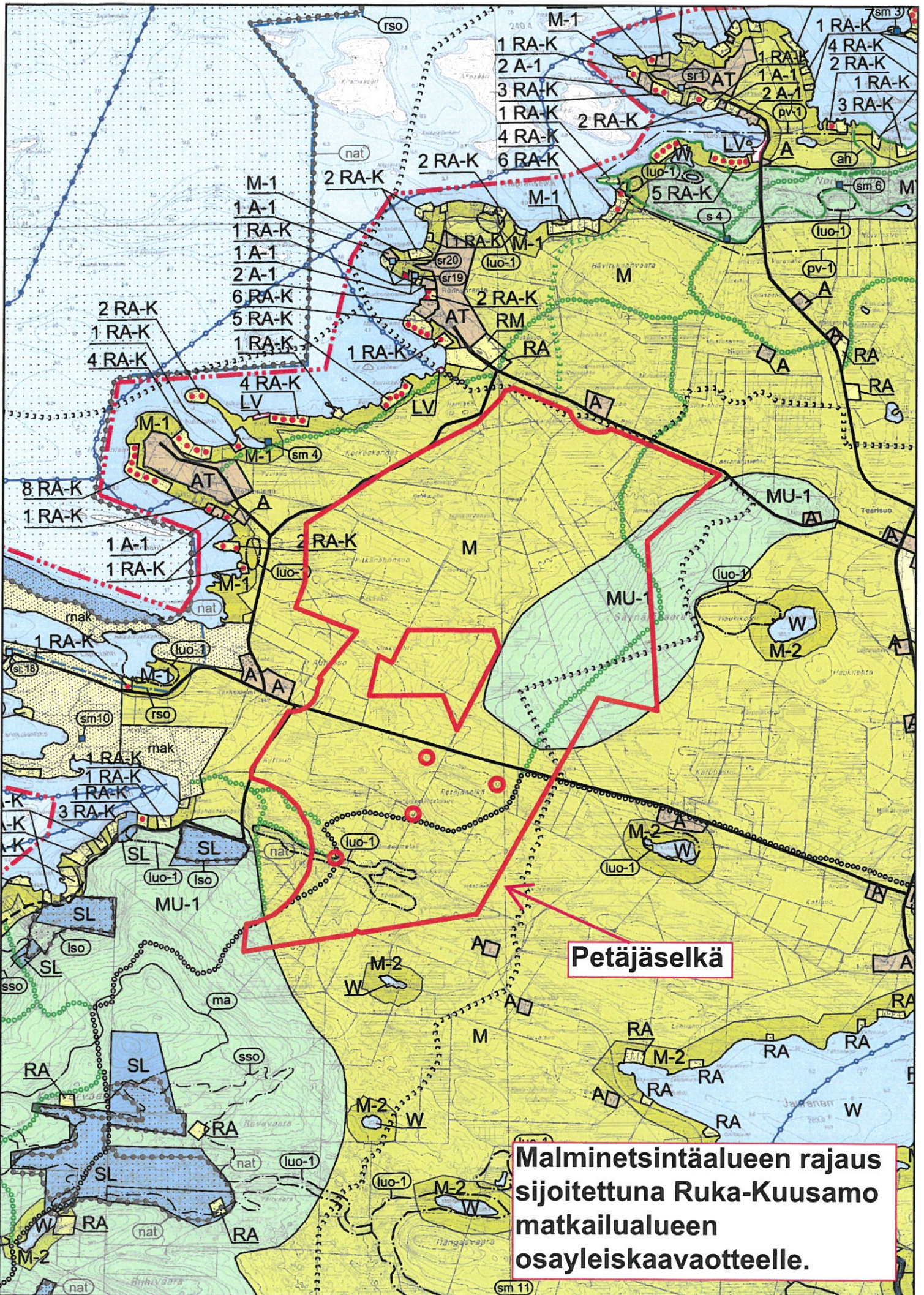
Pöytäkirja yleisesti nähtävillä

Pöytäkirja on tarkastettu tämän pykälän osalta kokouksessa 22.2.2024.

Muutoksenhaku

MUUTOKSENHAKUKIELTO

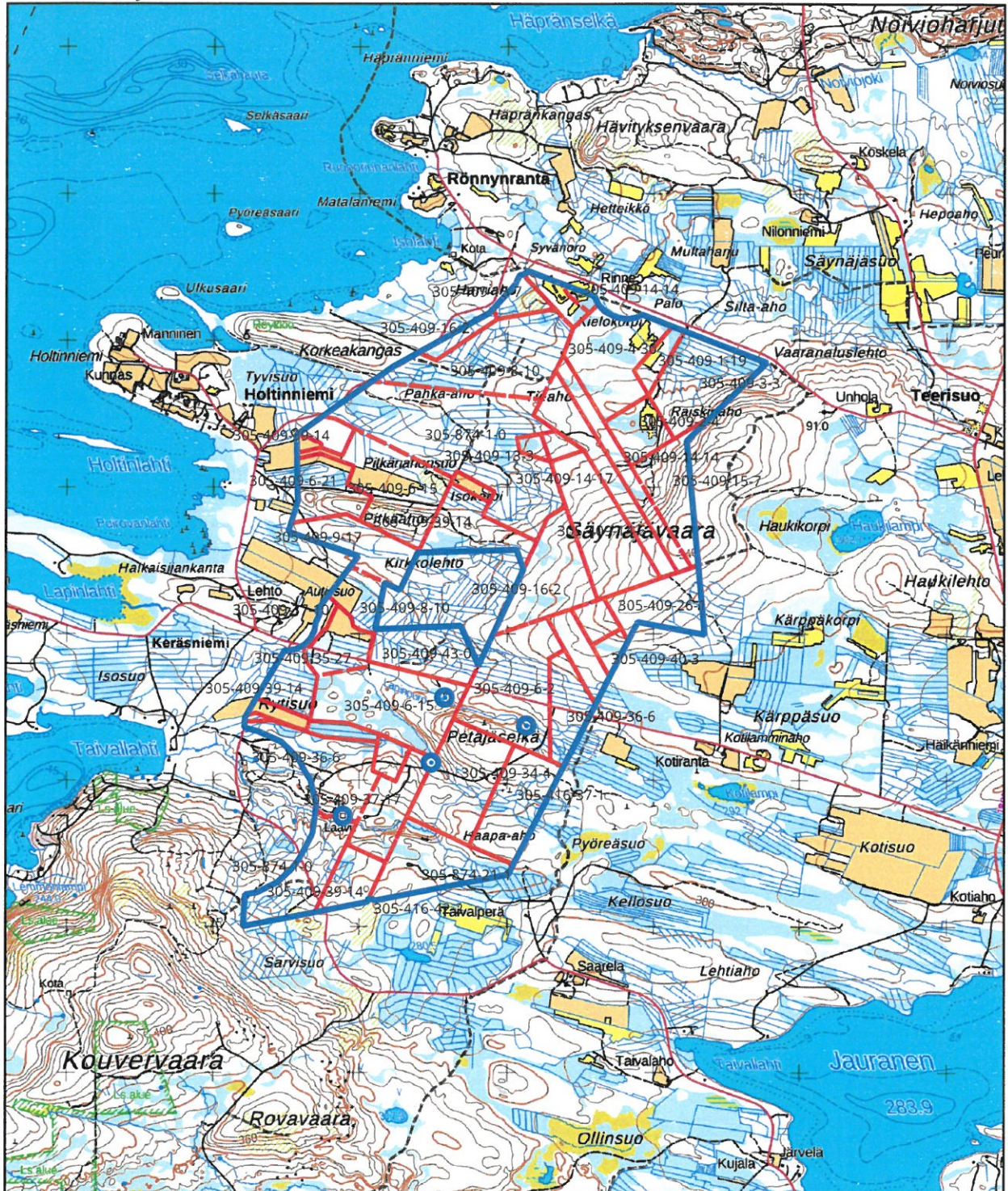
Koska päätös koskee vain valmistelua tai täytäntöönpanoa, kuntalain 136 §:n nojalla tästä päätöksestä ei saa tehdä oikaisuvaatimusta eikä kunnallisvalitusta.



Petäjäselkä

**Malminetsintäalueen raja
sijoitettuna Ruka-Kuusamo
matkailualueen
osayleiskaavaotteelle.**

Kartta malminetsintäalueesta
Mittakaava ohjeellinen



Malminetsintäalue



Kiinteistörajat

Mittakaava 1:40 000
Latitude 66 Cobalt Oy
Petäjäselkä
ML2023:0045

tukes
Turvallisuus- ja kemikaalivirasto



Turvallisuus- ja kemikaalivirasto (Tukes)
PL 66 (Opastinsilta 12B)
00521 Helsinki

kaivosasiat@tukes.fi

Viite: Lausuntopyyntö 15.1.2024

Lausunto Latitude 66 Cobalt Oy:n malminetsintälupahakemuksesta, lupatunnus ML2023:0045 (Petäjäselkä)

Hakemus koskee kaivoslain mukaista malminetsintälupaa Kuusamon kaupungissa sijaitsevalle alueelle, jonka pinta-ala on noin 850 ha. Hakemuksen mukaan malminetsinnän menetelmiä ovat geologinen kartoitus, paljastumien näytteenotto, geofysikaaliset mittaukset, maaperä- ja moreeninäytteenotto lapiolla ja käsikairalla, pohjamooreenin näytteenotto, tutkimusojien kaivuu ja kalliooperäkairaus. Hakija otaksuu alueella olevan kobolttia, kuparia ja kultaa. Arvio perustuu alueen aikaisempiin tutkimuksiin. Malminetsintäalue rajautuu eteläreunalta hakijan voimassa olevaan malminetsintälupaan ML2011:0022 Ollinsuo.

Malminetsintäalueella ei ole Natura-alueita. Lähin Natura-alue on Kouvervaaran lehdot ja suot (F11101603) noin 500 metrin etäisyydellä malminetsintäalueesta. Etäisyys Kitkan Natura-alueelle (F11101616) on noin 800 metriä.

Malminetsintäalueella ei ole perustettuja luonnonsuojelualueita tai luonnonsuojeluohjelmien kohteita. Alueella ei ole valtiolle suojelutarkoituksiin hankittuja kiinteistöjä. Lähimmät yksityismaan suojelualueet ja valtion suojeluvaraukset ovat Kouvervaaran Natura-alueella ja sen lähiympäristössä noin 500 m etäisyydellä malminetsintäalueesta.

Malminetsintäalueelta ei ole tiedossa uhanalaisten tai silmälläpidettävien kasvilajien esiintymispaikkoja. Lähialueelta on havaintoja uhanalaisista lintulajeista, kuten hömötiainen ja pajusirkku. Vuodelta 2008 on malminetsintäalueen rajalta havainto sinirinnasta, joka on EU:n lintudirektiivin I-liitteen mukainen laji. Havaintojen tiedot löytyvät Lajitietokeskuksen Laji.fi -palvelusta (<https://laji.fi/observation/map>).

Malminetsintäalueella ei ole luokiteltuja pohjavesialueita. Lähin pohjavesialue on Noivioharju-Sivakkaharju noin 1,6 km etäisyydellä malminetsintäalueen pohjoispuolella. Noivioharju-Sivakkaharju on vedenhankintaa varten tärkeä pohjavesialue. Alueella mahdollisesti olevista yksityisten talousvesikaivoista ei ole ELY-keskuksella tietoa.

Karttatarkastelun perusteella alueella on useita puroja, noroja ja lähteitä.

17.1.2024

Kouverpuron varsi ja Könkäänsuolta laskeva noro ovat alueen yleiskaavassa luo-1 merkinnällä. Luonnontilaiset pienvedet, kuten lähteet, purot ja norot tulee huomioida suojavyöhykkeellä koneellisessa malminetsinnässä ja kulkureittien suunnittelussa. Malminetsinnän toimenpiteistä ei saa aiheutua lähteen, puron, noron tai enintään 1 ha lammen tai järven luonnontilan säilymisen vaarantumista (Vesilaki 2. luvun 11 § ja 3. luvun 2 §).

Malminetsintäalueella on muutamia metsälain 10 § mukaisia erityisen tärkeitä elinympäristöjä. Kohteet ovat pienialaisia ja ne on syytä huomioida koneellisessa malminetsinnässä ja kulkureittien suunnittelussa. Kohteita voi tarkastella Metsäkeskuksen karttasovelluksessa: <https://www.metsakeskus.fi/fi/avoin-metsa-ja-luontotieto/luontotietoaineistot/erityisen-tarkeat-elinymparistot>

Jos ojittamattomalla suolla on tarpeen kairata, tulee työ ajoittaa talviaikaan, kun maanpinta on jäässä ja lumi suojaa kasvillisuutta. Hakemuksen kohdassa 4.2 on todettu, että kairauksessa maanpinnalle nouseva kairaussoija kerätään maastosta.

Malminetsintäalueelta vedet laskevat purojen ja ojitusten kautta Yli-Kitkaan. Alueen korkeuserot ovat huomattavia. Säynäjävaaran korkeus on 340 m ja alueen länsireunalla korkeustaso on noin 245 m. Koneellisessa malminetsinnässä tulee kiinnittää huomiota vesiensuojeluun korkeuserot huomioiden. Kairauspaikat, tutkimusojat ja kulkureitit tulee suunnitella siten, että niistä ei aiheudu kiintoainekuormitusta vesistöihin. Vesistöjen ympärille on jätettävä riittävät suojavyöhykkeet, ettei kiintoainesta kulkeudu vesistöihin lumen sulamisvesien mukana tai kaivantojen syöpymisen vuoksi.

Yli-Kitkan ekologinen tila on hyvä. Kouverpurossa arvioidaan olevan lohikalojen säännöllistä luontaista lisääntymistä.

Alueella on voimassa Ruka-Kuusamon matkailualueen osayleiskaava. Kuusamon kaupunki ottaa tarvittaessa kantaa alueen kaavatilanteeseen. Malminetsintäalue on valtaosin valtakunnallisesti arvokkaalla maisema-alueella Kitkajärvien ja Riisitunturin maisemat.

Alueen länsireunalla Korkeakangas on valtakunnallisesti arvokas moreenimuodostuma.

Kairausten päätyttyä kairareivät tulee tukkia tai tulpata, mikäli paineellista kalliopohjavettä purkautuu maan pinnalle. Sama toimenpide tulee tehdä kairaputkelle, mikäli sellainen on ja jää maanpinnan yläpuolelle ja siitä purkautuu pohjavettä ympäristöön. Putket tulee katkaista ja merkitä siten, ettei niistä aiheudu haittaa. Tutkimuskuopat tulee peittää näytteenoton jälkeen.

Malminetsintäalueella ei ole kaivoslain 9 § kolmannen momentin mukaisia liikennealueita. Alueella ei ole maantietä tai kunnallista katuverkkoa. Alueella on yksityisteitä.

17.1.2024

Malminetsintäalueelta ei ole tiedossa uhanalaista kasvilajistoa. Alueella on useita pienvesiä, jotka tulee huomioida koneellisessa malminetsinnässä ja kulkureittien suunnittelussa. Etäisyys Yli-Kitkaan on malminetsintäalueelta lähimmillään noin 500 m. Vesiensuojeluun tulee kiinnittää huomiota. Lähin Natura-alue on noin 500 m etäisyydellä. Huomioitavat kohteet on välitettävä myös urakoitsijoiden tietoon. ELY-keskus katsoo, että malminetsintää voidaan alueella suorittaa. Toiminnassa tulee välttää turmelemasta luontoa ja maisemaa enempää kuin on tutkimusten kannalta välttämätöntä. Tutkimusten jälkeen maastoon syntyneet jäljet tulee entisöidä mahdollisimman hyvin.

Tämä asiakirja on hyväksytty viraston sähköisessä asianhallintajärjestelmässä. Asian on esitellyt Ympäristöasiantuntija Jouni Näpänkangas ja ratkaissut ryhmäpäällikön 1. sijaisena Ylitarkastaja Maarit Vainio.

Tämä asiakirja POPELY/135/2024 on hyväksytty sähköisesti / Detta dokument POPELY/135/2024 har godkänts elektroniskt

Ratkaisija Vainio Maarit 17.01.2024 16:30

Esittelijä Näpänkangas Jouni 17.01.2024 13:54

Turvallisuus- ja kemikaliovirasto
PL 66
00521 HELSINKI
kaivosasiat@tukes.fi

Viite Lausuntopyyntöne 15.1.2024 / ML2023:0045

KUUSAMO, MALMINETSINTÄLUPA ALUEELLA PETÄJÄSELKÄ, ML2023:0045 /
RAKENNETTU KULTTUURIYMPÄRISTÖ

Turvallisuus- ja kemikaliovirasto (Tukes) on pyytänyt Pohjois-Pohjanmaan museon lausuntoa malminetsintälupahakemuksesta Kuusamon kaupungin Petäjäseltä-nimisellä alueella. Tämä museon lausunto koskee arvokkaita maisema-alueita ja rakennettua kulttuuriympäristöä.

Petäjäseltä-alue sijaitsee Kuusamon keskustasta luoteeseen Yli-Kitkajärven itärannalla. Malminetsintäalueen aluerajaus sijaitsee länsiosaltaan *Kitkan järvi-maisemien* maakunnallisesti arvokkaan maisema-alueen aluerajauksen sisällä (<https://www.pohjois-pohjanmaa.fi/kehittaminen/maakuntakaava/2-vaihe-maakuntakaava-lainvoimainen/>). Alueen suunnittelumääräysten mukaan: *Alueen yksityiskohtaisemmassa suunnittelussa ja kehittämisessä on otettava huomioon alueen ominaispiirteet sekä maisema- ja kulttuuriarvot. Alueen suunnittelussa on arvioitava ja sovitettava yhteen maakuntakaavassa osoitetun käyttötarkoituksen mukainen maankäyttö sekä maisema- ja kulttuuriympäristöarvot.*

Maisema-alueella tulee edistää peltojen, niittyjen ja muiden avoimien maisematilojen säilymistä. Uudis- ja täydennysrakentamisen suunnittelussa tulee kiinnittää erityistä huomiota rakentamisen sopeutumiseen sijainniltaan ja rakennustavaltaan maisemaan.

Suunnittelussa tulee erityisesti kiinnittää huomiota selvityksessä Arvokkaat maisema-alueet Pohjois-Pohjanmaalla. Pohjois-Pohjanmaan valtakunnallisesti ja maakunnallisesti arvokkaiden maisema-alueiden päivitys- ja täydennysinventointi (Pohjois-Pohjanmaan liitto, julkaisu B:86, 2015) esitetyissä aluekuvauksissa selostettujen ominaispiirteiden ja arvojen säilymiseen.

Pohjois-Pohjanmaan museo esittää, että alueen maisemalliset arvot huomioidaan jo malminetsintää suunniteltaessa. Museon käsityksen mukaan malminetsintä Petäjäseltä-alueella ei sinällään heikennä alueen maisemallisia arvoja eikä museolla ole malminetsintälupa-alueen huomautettavaa arvokkaiden maisema-alueiden tai rakennetun kulttuuriympäristön osalta.

Pasi Kovalainen
Kulttuuriperintötyön johtaja

Juhani Turpeinen
Rakennustutkija



Tiedoksi

Museovirasto
Pohjois-Pohjanmaan ELY-keskus

Turvallisuus- ja kemikaalivirasto (Tukes)
PL 66 (Opastinsilta 12B)
00521 Helsinki
(kaivosasiat@tukes.fi)

Viite Lausuntopyyntöne 15.01.2024 ML2023:0045

Asia **KUUSAMO Latitude 66 Cobalt Oy:n malminetsintä alueella Petäjäselkä**
/ arkeologia

Turvallisuus- ja kemikaalivirasto on pyytänyt Pohjois-Pohjanmaan museon lausuntoa koskien Kuusamon kaupungin alueelle kohdistuvaa Latitude 66 Cobalt Oy:n malminetsintälupahakemusta. Tämä museon lausunto koskee arkeologista kulttuuriperintöä.

Lausuntopyyntö koskee malminetsintälupahakemusta alueelle, jonka nimeksi hakija on ehdottanut Petäjäselkä. Malminetsintälupahakemus kohdistuu Kuusamon kunnan länsiosaan. Alueen koko on 849,35 ha. Hakija suunnittelee tutkimusmenetelmiksi paljastuminen näytteenottoa kivivasaralla ja/tai sahalla, maaperä- ja moreeninäytteenottoa lapiolla ja/tai käsikäyttöisellä kairalla tai pohjamoreeninäytteenottoa. Potentiaalisille alueille kaivetaan tutkimusojia ja tehdään kallioperäkairausta.

Malminetsintälupahakemusalue on kuulunut arkeologisen inventoinnin piiriin vuonna 2010 (*Kuusamo-Ruka välialueen muinaisjäännösinventointi 2010*). Alueelta ei tunneta muinaismuistolain (295/1963) rauhoittamia kiinteitä muinaisjäännöksiä tai muuta arkeologista kulttuuriperintöä. Lähin kiinteä muinaisjäännös *Korkeaniemi, Yli-Kitka* (muinaisjäännöstunnus 305010136) sijaitsee noin 650 metriä länteen suunnittelualueesta.

Mikäli kaivutöissä tavataan merkkejä kiinteästä muinaisjäännöksestä (kiveyksiä, kuoppia, perustuksia, tms. rakenteita) tai irtaimia muinaisesineitä, tulee työ muinaismuistolain 14 § sekä 16 § mukaisesti keskeyttää ja viipymättä ilmoittaa asiasta alueelliselle vastuumuseolle. Muinaisjäännökset ovat muinaismuistolain (295/1963) mukaisesti automaattisesti rauhoitettuja ilman erillistä suojelupäätöstä heti löytyessään. Muinaismuistolaki kieltää kaikenlaisen muinaisjäännökseen kaivamisen, kaivamisen ja peittämisen.

Koska alueella voi sijaita ennestään tuntemattomia muinaisjäännöksiä, Pohjois-Pohjanmaan museo edellyttää Kaivoslain 51 §:n kohtaan 7 viitaten, että näytteenottoaikat, kairakoneen käyttämät maastoreiitit ja tutkimusojan sijainti ilmoitetaan kartalla museolle hyvissä ajoin ennen työn aloittamista, jotta museo voi arvioida



toimenpiteiden mahdolliset vaikutukset arkeologiseen kulttuuriperintöön ja ottaa kantaa niihin.

Pasi Kovalainen
Kulttuuriperintötyön johtaja

Matleena Riutankoski
Arkeologi

Tiedoksi

Museovirasto / Kulttuuriympäristöpalvelut
Pohjois-Pohjanmaan ELY-keskus / Alueidenkäyttöyksikkö

Turvallisuus- ja kemikaalivirastovirasto (Tukes)
Valtakatu 2
96100 Rovaniemi

kaivosasiat@tukes.fi

TURVALLISUUS- JA KEMIKAALIVIRASTOLLE

ASIA Lausunto Kuusamon kaupungin alueelle kohdistuvasta malminetsintälupahakemuksesta

LUPATUNNUKSET ML 2021:0052
ML 2023:0045

LAUSUNNON
ANTAJA Oivangin paliskunta (0186430–2)
Kemijärventie 131
93800 KUUSAMO
0409137616
oivanginpaliskunta@gmail.com

LAUSUNTO

Oivangin paliskunta kiittää mahdollisuudesta tulla asiassa kuulluksi ja lausuu malminetsintälupahakemuksesta seuraavan.

Paliskunta katsoo, ettei alueelle ensisijaisesti tulisi myöntää malminetsintälupia. Mikäli lupa myönnetään, tulee siitä poronhoidolle aiheutuvat haitat poistaa lupamääräyksen.

Malminetsinnästä aiheutuu paliskunnan harjoittamalle poronhoidolle kaivoslain 7 ja 11 §:issä tarkoitettua olennaista

haittaa sekä häiriötä. Luvan myöntämiselle on siten olemassa kaivoslaissa tarkoitettu este.

Hakemuksen mukainen lupa-alue sijoittuu paliskunnan rauhallisille kesä- ja talvilaidunalueille, joilla paliskunnan porot voivat laiduntaa rauhassa. Alueella on myös rykimä- ja jäkälälaidunaluetta sekä paliskunnan vasatuoton kannalta tärkeä vasomisalue. Lupa-alueen merkitys paliskunnalle tulee huomioida asiaa ratkaistaessa.

Malminetsintätoimintaa vastaavaan ihmistoiminnan haitallisia vaikutuksia porotaloudelle on käsitelty useissa Pohjoismaisissa tutkimuksissa¹. Niiden perusteella malminetsinnästä aiheutuvat häiriöt, kuten melu, kairaus ja koneelliset ojien kaivuut alueella vähentävät hyvien laidunmaiden käyttömahdollisuuksia ja aiheuttavat sitä kautta haittaa ja vahinkoa paliskunnalle.

Porot ovat esimerkiksi vasoma-aikana erityisen herkkiä melulle ja muiden maankäyttömuotojen aiheuttamalla häiriöllä. Tämä korostuu varsinkin kevättalvella tiineyden loppuvaiheessa vasoma-aikana ja sen jälkeen. Vastaavasti porojen kokoaminen ja kuljettaminen tokkana vasanmerkintään tai erotuksiin on niin ikään erittäin häiriöherkkää. Malminetsinnän ja erityisesti meluhaitan jatkuessa pidempään saatetaan vasoma-alue ja osia laidunalueista tutkimusten mukaan menettää pysyvästikin.

Lupaharkinnassa on lisäksi huomioitava, että paliskunnan porojen laidunkiertoreitit kulkevat lupa-alueen lävitse. Malminetsintä vaikuttaa tällöin porojen luontaisiin laidunkiertoreitteihin haitallisin tavoin. Porojen välttäessä esimerkiksi poravasaran tai sahan melua, ajautuvat ne alueille, joilla ne ovat haitaksi mm. asutukselle, maanviljelykselle ja liikenteelle. Samalla laidunkiertoreittien muuttuminen vaikeuttaa porojen ohjaamista ja kuljettamista poroaitoihin, minkä vuoksi poronhoitotyöt lisääntyvät, kustannukset kasvavat ja porotalouden kannattavuus heikentyy.

Mikäli malminetsintälupa edellä mainituista esteistä huolimatta myönnettäisiin, tulee viranomaisen erinäisin lupamääräyksin ottaa kantaa siihen, miten malminetsinnästä aiheutuvia haitallisia vaikutuksia lievennetään ja miten niistä aiheutuva vahinko korvataan paliskunnalle. Mahdollista malminetsintää ei esimerkiksi voida suorittaa alueella vasonta-, vasanmerkkuu-, erotus- tai rykimäaikana. Etsintätöistä on myös syytä ilmoittaa etukäteen paliskunnalle.

Oivangin paliskunta esittää esiintuotujen ongelmakohtien huomioimista asiaa ratkaistaessa. Paliskunta on valmis

¹ Ks. Skarin A. & B. Åhman (2014). Do human activity and infrastructure disturb domesticated reindeer? The need for the reindeer's perspective. *Polar Biology* 37 s. 1041–1054

neuvottelemaan asiasta niin viranomaisten kuin hakijan kanssa. Muilta osin Oivangin paliskunnalle ei ole lausuttavaa hakemuksesta.

Kuusamossa 12.02.2024

Juha Kujala
porisäntä
Oivangin paliskunta

KAIVOSLAIN (621/2011) MUKAINEN VAKUUS

Kaivoslain 10 luvun 107 §:n mukaan malminetsintäluvan haltijan on asetettava vakuus mahdollisen vahingon ja haitan korvaamista sekä jälkitoimenpiteiden suorittamista varten, jollei tätä ole pidettävä tarpeettomana toiminnan laatu ja laajuus, toiminta-alueen erityispiirteet, toimintaa varten annettavat lupamääräykset ja luvan hakijan vakavaraisuus huomioon ottaen.

Tukes määrää malminetsintäluvulle asetettavaksi lupakohtaisen vakuuden. Vakuus tulee asettaa pankkitalletuksena Turvallisuus- ja kemikaalivirastolle kaivoslain (621/2011) 15 §:ssä tarkoitettujen jälkitoimenpiteiden sekä 103 §:ssä tarkoitetun vahingon ja haitan korvaamista, sekä muiden kaivoslakiin perustuvien velvoitteiden täyttämistä varten.

Talletus tulee tehdä pankkiin Turvallisuus- ja kemikaaliviraston hyväksi. Pankin tai tilin omistajan tulee toimittaa tilivarojen panttausilmoitus avatusta vakuustilistä Turvallisuus- ja kemikaalivirastolle (os. PL 66, 00521 Helsinki) sekä antaa sitoumus, jolla se luopuu kuittausoikeudesta kyseiseen tiliin. Vakuustili ei saa olla määräaikainen.

Tilivarojen panttausilmoituksen allekirjoittaa pankin edustaja sekä pantattavan tilin omistaja, eli luvan saajayhtiön kaupparekisteriotteessa mainittu henkilö(t), joilla on nimenkirjoitusoikeus.

Vakuus on asetettava viimeistään 30 päivänä siitä, kun malminetsintälupa on tullut lainvoimaiseksi.

Tukesille vakuutta varten toimitettavat asiakirjat:

- Pankin tilivarojen panttausilmoitus (alkuperäinen kappale allekirjoituksin)
- Pantinantajan kaupparekisteriote

Asiakirjat tulee toimittaa Turvallisuus- ja kemikaalivirastolle osoitteeseen PL 66 (Opastinsilta 12B), 00521 Helsinki.