

## KUULUTUS

Turvallisuus- ja kemikaalivirasto (Tukes) on kaivoslain (621/2011) perusteella 15.8.2024 hyväksynyt seuraavan malminetsintälupaa koskevan hakemuksen:

Hakija: Rio Tinto Exploration Finland Oy  
Alueen nimi: Kätkö  
Lupatunnus: ML2023:0082  
Alueen sijainti ja koko: Kitee, 1592,13 ha

Päätökseen saa kaivoslain (621/2011) 162 §:n nojalla hakea muutosta valittamalla hallinto-oikeuteen. Valitus on tehtävä kirjallisesti 30 päivän kuluessa päätöksen tiedoksisaannista. Päätöksen tiedoksisaannin katsotaan tapahtuneen seitsemäntenä päivänä päätöksen julkaisemisesta. Päätöksen liitteenä olevasta valitusosoituksesta ilmenee, miten muutosta haettaessa on meneteltävä.

Päätös on nähtävillä Tukesin kotisivulla osoitteessa: <https://tukes.fi/malminetsintaluvat-ja-valtaukset>

Tieto päätöksen antamisesta on julkaistu sijaintikunnan verkkosivuilla.

Lisätietoja [kaivosasiat@tukes.fi](mailto:kaivosasiat@tukes.fi) tai ylitarkastaja Antti Mikkola puh. 029 505 2184

Kuulutettu 15.8.2024

Pidetään nähtävänä 23.9.2024 asti.

## LIITTEET

Liite 1: Lupakartta malminetsintäalueesta

Rio Tinto Exploration Finland Oy  
c/o Revico Grant Thornton Oy  
PL 18  
00271 Helsinki

## MALMINETSINTÄLUPAPÄÄTÖS

**Hakija:** Rio Tinto Exploration Finland Oy  
3136491-5  
Suomi

**Yhteystiedot:** c/o Revico Grant Thornton Oy  
PL 18  
00271 Helsinki

**Lisätietoja antaa:**  
Maria Lohela  
maria.lohela@riotinto.com  
+358 40 129 3415

**Alueen nimi:** Kätkö  
**Alueen sijainti:** Kitee

Hakemus on tullut vireille 15.6.2023. Kaivosviranomaisen on tehnyt hakemustarkastuksen ja todennut hakemuksen täyttävän kaivoslain 34 §:n vaatimukset. Hakemukselle on annettu lupatunnus ML2023:0082 ja kaivoslain 34 §:n mukainen etuoikeuspäivämäärä 15.6.2023.

**Hakemuksen tarkoitus:** Malminetsintä kaivoslain (621/2011) pykälien 5, 9 ja 32 tarkoittamalla tavalla.

## PÄÄTÖS

Turvallisuus- ja kemikaalivirasto (Tukes) **myöntää** kaivoslain (621/2011) nojalla Rio Tinto Exploration Finland Oy:lle malminetsintäluvan nimeltä "Kätkö" lupatunnuksella ML2023:0082.

Perustelut: Hakija on osoittanut, että kaivoslaissa (621/2011) säädetyt edellytykset täyttyvät eikä luvan myöntämiselle ole kaivoslaissa säädettyä estettä. Tässä malminetsintälupapäätöksessä annetut tarpeelliset tarkentavat lupamääräykset yleisten ja yksityisten etujen turvaamiseksi perustuvat kaivoslain (621/2011) 51 §.

Malminetsintäluvan nojalla luvanhaltijalla on oikeus omalla ja toisen maalla tässä luvassa mainitulla alueella (malminetsintäalueella) tutkia geologisten muodostumien rakenteita ja koostumusta sekä tehdä muita kaivostoimintaa valmistelevia tutkimuksia ja muuta malminetsintää esiintymän paikallistamiseksi sekä sen laadun, laajuuden ja hyödyntämiskelpoisuuden selvittämiseksi sen mukaan kuin tässä malminetsintäluvassa tarkemmin määrätään. Malminetsintälupa ei oikeuta esiintymän hyödyntämiseen.

## Päätöksen voimassaolo

Malminetsintälupa on **voimassa tällä päätöksellä enintään neljä (4) vuotta** päätöksen lainvoimaiseksi tulosta.

Perustelut: Luvan voimassaoloaika on lain sallima enimmäisaika malminetsintäluvalle. Malminetsintäluvan voimassaoloa voidaan jatkaa enintään kolme vuotta kerrallaan siten, että lupa on voimassa yhteensä enintään viisitoista vuotta. Mikäli luvanhaltija haluaa pienentää voimassa olevaa malminetsintäaluetta sen voimassaoloaikana tai luopua siitä kokonaan, tulee luvanhaltijan toimittaa kaivosviranomaiselle ilmoitus joko osittaisesta tai koko malminetsintäalueen raukeamisesta (Kaivoslaki 621/2011, 60 §, 61 §, 66 §, 67 §).

## Päätöksen täytäntöönpano

Kaivoslain (621/2011) 168.1 §:n mukaisesti malminetsintäluvan perustuvat toimenpiteet saa aloittaa, kun siihen oikeuttava lupapäätös on saanut lainvoiman ja lupapäätöksessä määrätyt velvoitteet on suoritettu. Jos toimenpiteen suorittaminen edellyttää muualla lainsäädännössä vaadittua lupaa, saa toimenpiteen kuitenkin aloittaa vasta, kun toimenpiteeseen tarvittava muun lainsäädännön mukainen lupapäätös on saanut lainvoiman tai toiminnan aloittamiseen on saatu oikeus asiassa toimivaltaiselta viranomaiselta. Päätöksen lainvoimaisuus tulee tarkistaa luvassa mainitulta hallinto-oikeudelta valitusajan päättymisen jälkeen.

Luvan haltijan tulee huolehtia, että malminetsintätöitä suorittava henkilöstö ja urakoitsijat ovat perehtyneet tässä luvassa annettuihin määräyksiin.

## Malminetsintäalueen tiedot

Pinta-ala: 1592,13 ha  
Alueen nimi: Kätkö  
Sijainti: Kitee

Alueen tarkempi sijainti ja rajat ilmenevät tähän päätökseen liitetystä lupakartasta (Liite 1). Lupa-alueesta on rajattu pois tiedossa olevat esteet. Malminetsintää ei saa suorittaa tällä luvalla, eikä jokamiehenoikeudella 150 metriä lähempänä asumiseen tai työntekoon tarkoitettua rakennusta, yksityistä pihapiiriä tai erityiseen tarkoitukseen otetuilla alueilla. Jokamiehenoikeuksiin kuuluvalla liikkumisella ei myöskään saa aiheuttaa haittaa tai häiriötä muille ihmisille tai luonnolle.

## Alueesta tarkemmin

Malminetsintäaluetta ei sijaitse suojelualueita tai suojeluohjelma-alueita. Alueella on voimassa Pohjois-Karjalan maakuntakaava, jossa on kaavamerkinnyt maakunnallisesti merkittävästä yhtenäisestä peltobiotalousalueesta sekä taajamatoimintojen kehittämisalueesta ja Kiteenlahden maakunnallisesti arvokkaasta maisema-alueesta. Lisäksi alueella on Ojanmäellä maakuntakaavassa varattu suojelualue, jota ei ole vielä perustettu sekä Veeperilän ja Iittilän luonnonmuistomerkkeinä rauhoitetut katajat. Alueella ei ole yleiskaavaa eikä asemakaavaa.

## Otaksuma mineraaleista

Alueella aiemmin tehtyihin Geologian tutkimuskeskuksen sekä hakijan suorittamiin tutkimuksiin ja tuloksiin perustuen hakija otaksuu alueella olevan seuraavia kaivosmineraaleja: litium (Li), tantaali (Ta), tina (Sn), sinkki (Zn), cesium (ce), kupari (Cu), nikkeli (Ni), koboltti (Co), kulta (Au), hopea (Ag), sinkki (Zn) ja platinaryhmän alkuaineet (PGE)

## Yleisten ja yksityisten etujen turvaamiseksi tarpeelliset lupamääräykset (velvoitteet ja rajoitukset)

1. Määräys malminetsintätutkimusten sallituista ajankohdista ja menetelmistä, sekä malminetsintään liittyvistä laitteista ja rakennelmista

Tämän malminetsintäluvan nojalla on sallittua suorittaa seuraavia malminetsintätoimenpiteitä ja soveltaa seuraavia malminetsintämenetelmiä:

1. Geofysikaaliset ja geokemialliset tai vaikutuksiltaan niihin verrattavat tutkimusmenetelmät
2. Koneellisesti tehtävät maaperä- ja kallioperänäytteenotto (moreeni-, ura- ja pistenäytteet, kairaus)

Perustelut: Hakija on esittänyt hakemuksessaan nämä menetelmät ja kaivosviranomaisen arvioi ne tarpeelliseksi ottaen huomioon kohteella tehdyt aikaisemmat tutkimukset. Jotta mahdolliselle jatkoluvulle edellytetty vaade tehokkaasta malminetsinnästä toteutuu, tässä lupamääräyksessä tarkoitettujen toimenpiteiden tulee olla pääosin suoritettuina.

2. Määräys tutkimustöitä ja -tuloksia koskevasta selvitysvelvollisuudesta

Malminetsintäluvan haltijan on vuosittain toimitettava kaivosviranomaiselle selvitys suoritetuista tutkimustöistä ja niiden tuloksista. Tutkimustöitä ja -tuloksia koskevaan vuosittaiseen selvitykseen on sisällytettävä: käytetyt tutkimus- ja työmenetelmät, yhteenveto tehdyistä tutkimuksista ja pääasialliset tulokset. Ohje löytyy Tukesin internet-sivuilta. Kunkin kalenterivuoden tutkimustöistä ja -tuloksista on raportoitava seuraavan vuoden kesäkuun loppuun mennessä, ellei toisin ohjeisteta.

Perustelut: Määräyksen perusteena on kaivoslaki (621/2011) 14 § ja VNa kaivostoiminnasta (391/2012) 4 §.

3. Määräys jälkitoimenpiteiden ajankohdasta ja ilmoittamisesta kaivosviranomaiselle

Kun malminetsintälupa on rauennut osittain, kokonaan tai peruutettu, malminetsintäluvan haltijan on raukeavilta alueilta;

1) välittömästi saatettava malminetsintäalue yleisen turvallisuuden vaatimaan kuntoon, poistettava väliaikaiset rakennelmat ja laitteet, huolehdittava alueen kunnostamisesta ja siistimisestä sekä saatettava alue mahdollisimman luonnonmukaiseen tilaan. Malminetsintäluvan haltijan on tehtävä kirjallinen ilmoitus kaivosviranomaiselle, malminetsintäalueeseen kuuluvien kiinteistöjen omistajille ja muille oikeudenhaltijoille, kun toimenpiteet on saatettu loppuun. Ilmoituksen tulee sisältää tiedot jälkitoimenpiteiden päättymispäivästä sekä kuvaus toteutetuista jälkitoimenpiteistä.

2) kuuden kuukauden kuluessa luovutettava kaivosviranomaiselle tutkimustyöselostus, tutkimukseen liittyvä tietoaineisto ja kirjallinen esitys edustavasta otoksesta kairasydämiä. Kaivosviranomaisen ohjeistaa hakijoita tarkemmin raportoinnin muodosta. Ohje löytyy Tukesin internet-sivuilta.

Perustelut: Määräyksen perusteena on kaivoslaki (621/2011), 15 § ja VNa kaivostoiminnasta (391/2012), 5 §.

4. Määräys kaivannaisjätteen jätehuoltosuunnitelmasta ja sen noudattamisesta

Malminetsinnästä tässä luvassa sallituilla menetelmillä (lupamääräys 1, menetelmät 1–2) ei synny kaivannaisjätettä. Malminetsintäluvan haltija on velvollinen huolehtimaan maa- ja kiviainesjätteen synnyn ehkäisemisestä, sen haitallisuuden vähentämisestä sekä jätteen

hyödyntämisestä tai käsittelemisestä.

Perustelut: Määräyksen perusteena on kaivoslaki (621/2011) 13 § ja VNa kaivostoiminnasta (391/2012) 3 §.

#### 5. Määräys ilmoitusvelvollisuudesta koskien malminetsintäalueen maastotöitä ja rakennelmia

Malminetsintäluvan haltijan on hyvissä ajoin etukäteen ilmoitettava kirjallisesti malminetsintä-alueeseen kuuluvien **kiinteistöjen omistajille** (sekä näihin rinnastettaville, Kaivoslaki 5.2 §), ja muille oikeudenhaltijoille kaikista maastotöistä, jotka voivat aiheuttaa vahinkoa tai haittaa, sekä väliaikaisista rakennelmista.

Malminetsintäluvan haltijan on ilmoitettava maastotöistä toimialallaan yleistä etua valvoville viranomaisille:

- Tukesille,
- toimivaltaisen Pohjois-Karjalan ELY-keskuksen ympäristövastuualueelle,
- Mikäli lupa-alueelta löydetään tutkimusten yhteydessä muinaismuistolaissa tarkoitettuja kohteita, tulee luvanhaltijan toimia siten kuin muinaismuistolaissa todetaan ja ilmoittaa löydöksistä viipymättä alueelliselle vastuumuseolle (Pohjois-Karjalan alueellinen vastuumuseo).

Perustelut: Määräyksen perusteena on kaivoslaki (621/2011) 12 § ja VNa kaivostoiminnasta (391/2012) 2 §.

#### 6. Määräys malminetsintäalueen koon pienentämisen aikataulusta

Kaivosviranomaisen ei näe tässä vaiheessa tarvetta malminetsintäalueen pienentämiselle. Tutkimuksia voidaan pitää perusteltuna koko ML2023:0082 alueella. Jos luvan haltija haluaa pienentää voimassa olevaa malminetsintälupaa tai luopua siitä kokonaan, tulee luvan haltijan tehdä ilmoitus joko osittaisesta tai koko malminetsintäalueen raukeamisesta.

Perustelut: Määräyksen perusteena on kaivoslaki (621/2011) 11 §, 51, 67 §). Otettaessa huomioon alueen koko, tutkimussuunnitelma ja sen perustelut, sekä seikka, että kyseessä on vaiheittain etenevä tutkimustoiminta, voidaan tutkimuksia pitää perusteltuna koko alueelle.

#### 7. Määräys vakuuden asettamisesta

Tässä malminetsintäluvassa **ML2023:0082** määrätään lupakohtainen **3500 euron** suuruinen vakuus. Vakuus asetetaan pankkitalletuksena Turvallisuus- ja kemikaalivirastolle kaivoslain (621/2011) 15 §:ssä tarkoitettujen jälkitoimenpiteiden sekä 103 §:ssä tarkoitetun vahingon ja haitan korvaamista, sekä muiden kaivoslakiin perustuvien velvoitteiden täyttämistä varten. Tässä malminetsintäluvassa määrätty vakuus on asetettava viimeistään 30 päivänä siitä, kun malminetsintälupa on tullut lainvoimaiseksi, luvanhaltijan malminetsinnästä mahdollisesti aiheutuvaa vahinkoa, haittaa tai muuta kaivoslaissa mainittua velvoitetta varten pankkiin avatulle vakuustalletustilille. Kaivoslain 73 §:ssä tarkoitettu luvan siirto ei vapauta vakuutta.

Perustelut: Määräyksen perusteena on kaivoslaki (621/2011) 107, 109, 110 ja 111 §. Vakuus asetetaan kaivosviranomaisen arvion perusteella, joka perustuu malminetsintäalueilla suoritetun valvontatyön kautta saatuihin havaintoihin. Valvontahavaintojen perusteella tyypillisimpien malminetsintäalueilla sattuvan vahingon suuruusluokka on linjassa tässä luvassa määrätyn vakuuden kanssa. Kaivosviranomaisen on arvioinut toiminnan laatua ja laajuutta (lupamääräys 1), toiminta-alueen erityispiirteitä, sekä luvassa säädettyjä velvoitteita lupamää-

räykset huomioiden ja päätyneet määrättyyn vakuuteen. Luvassa sallitut geofyysikaaliset- ja geokemialliset tutkimusmenetelmät tai maaperä- ja kallioperänäytteenotto eivät aiheuta merkittävää vahinkoa ympäristölle tai luonnolle, kun tutkimustyö suoritetaan lupamääräyksiä noudattaen. Malminetsinnästä johtuvia tyypillisiä maanomistajalle aiheutuvia vahinkoja ovat lähinnä yksittäiset puustovahingot. Luvassa on kielletty luonnonsuojelulain nojalla rauhoitettujen lajien vahingoittaminen tai vaarantaminen. Mikäli alueella on sellaisia, niitä varten on annettu tarkat rajoitukset. Lähtökohtaisesti luvanhaltijan urakoitsijoilla on erillinen vastuuvakuutus tutkimustoimissa aiheutuneita ennakoimattomia vahinkoja varten. Kaivosviranomaisen harkitsee luvan siirron tai muuttamisen yhteydessä, onko vakuuden suuruutta tarkistettava.

8. Määräykset malminetsintää ja malminetsintäalueen käyttöä koskevista seikoista sen varmistamiseksi, ettei toiminnasta aiheudu kaivoslaissa (621/2011) kiellettyä seurausta

Malminetsintä sekä malminetsintäalueella liikkuminen ja muu alueen käyttö on rajoitettava tutkimustyön kannalta välttämättömiin toimenpiteisiin. Toimenpiteet on suoritettava siten, että niistä ei aiheudu kohtuudella vältettävissä olevaa yleisen tai yksityisen edun loukkausta eikä merkittäviä muutoksia luonnonolosuhteissa. Luonnonolosuhteilla tarkoitetaan alueen pohja- ja pintavesioloja, lämpö- ja kosteusoloja sekä kasvien kasvupaikkatekijöitä.

Tämän päätöksen liitteessä 1 tarkoitettulla malminetsintäalueella ja 30 metrin etäisyydellä sen rajasta toiminnan kannalta välttämättömään liikkumiseen ei tarvita erillistä maastoliikennelupaa. Tutkimustyön kannalta välttämättömiin kairaus-toimenpiteisiin saa käyttää alueen vettä, mutta jos kairauksessa käytettävän veden määrä ylittää 100m<sup>3</sup>/vrk, on toimittava siten kuin vesilain (587/2011) 2. luvun 15 §:ssä todetaan. Tutkimustöitä tehtäessä on otettava aina huomioon ympäristönsuojelulain (527/2014) 17§:n mukainen pohjaveden pilaamiskielto. Malminetsinnästä ja muusta malminetsintäalueen käytöstä ei saa aiheutua merkittäviä muutoksia luonnonolosuhteissa, eikä merkittävää maisemallista haittaa.

Malminetsintäluvan haltijan on kairauksen päätyttyä tulpattava kairareitit teräksisen maakairausputken paikalleen jäädessä mansettitulpalla pohjaveden maanpinnalle nousun estämiseksi. Kairaputket on katkaistava noin 0,10–0,20 metrin pituuteen läheltä maanpintaa, kairaputken päät on peitettävä metallisella suojahatulla ja merkittävä selvästi huomiovärillisiin puupaaluiin, joissa on kairauspaikan tunnistet ja heijastin. Kairakohteiden jätehuolto sekä siistiminen on tehtävä välittömästi töiden loputtua kohteella.

Perustelut: Malminetsintäluvan haltijan on luovuttuaan malminetsintäalueesta tai sen menetettyään viipymättä saatettava malminetsintäalue yleisen turvallisuuden vaatimaan kuntoon, sekä saatettava alue mahdollisimman luonnonmukaiseen tilaan (621/2011) 11 ja 15 §.

9. Määräykset yleisen ja yksityisen edun kannalta välttämättömistä ja luvan edellytysten toteuttamiseen liittyvistä seikoista

Malminetsintäluvan haltijan on rajoitettava malminetsintä ja muu malminetsintäalueen käyttö tutkimustyön kannalta välttämättömiin toimenpiteisiin. Toimenpiteet on suunniteltava siten, että niistä ei aiheudu kohtuudella vältettävissä olevaa yleisen tai yksityisen edun loukkausta. Vaikka tässä malminetsintäluvassa sallitut tutkimusmenetelmät eivät vaikuta laajasti ympäristöön, malminetsintäluvan haltijan on oltava kuitenkin riittävästi selvillä hankkeen ympäristövaikutuksista siinä laajuudessa kuin kohtuudella voidaan edellyttää.

Tässä malminetsintäluvassa sallitut tutkimusmenetelmät on kirjattu lupamääräykseen 1. Sallituilla malminetsintämenetelmillä ei vaikeuteta oikeusvaikutteisen kaavan toteuttamista, ei aiheuteta olennaista haittaa muulle elinkeinotoiminnalle eikä merkittävää maisemallista haittaa. Sallituilla tutkimustoimilla ei myöskään aiheuteta merkittäviä muutoksia luonnonolosuhteissa,

harvinaisten tai arvokkaiden luonnonesiintymien olennaista vahingoittumista, merkittävää maisemallista haittaa tai muuta merkittävää vahingollista ympäristövaikutusta, kun tutkimukset suoritetaan päätöksessä sallituilla menetelmillä sallittuina ajankohtina. Lupamääräyksen 1 kohdassa 2 mainittua koneellisesti tehtävää maa- ja kallioperänäytteenottoa ei kuitenkaan saa suorittaa vesistön päältä. Mikäli malminetsintätutkimukset edellyttävät kairausta vesistön päältä, tulee sitä varten hakea luvan muuttamista kaivoslain (621/2011) 69 §:n mukaisesti.

Luvansaajan on huolehdittava tutkimustoiminnassaan, ettei eri tutkimusvaiheissa päädy kiintoainesta pintavesiin. Alueelta tunnetaan myös metsälain 10 §:ssä mainittuja kohteita, jotka tulee huomioida tutkimustoiminnassa. Hakemusalueella esiintyy luonnontilaisia tai luonnontilaisten kaltaisia lähteitä. Niiden luonnontilan vaarantaminen on kielletty ja niiden läheisyydessä toimimiseen on jätettävä riittävä suojaetäisyys.

Alueelle sijoittuu soidensuojelun täydennysehdotuskohde Hyypiin-Pitkäjärven rantasuot. Tutkimustoiminnassa alueella tulee huolehtia, etteivät luontotyyppien tila eikä luonnonsuojelulliset ja maisemalliset arvot heikkene. Lisäksi Kompsunjoen luonnontilaa ei saa heikentää, joka sijoittuu samalle alueelle. Koneellinen näytteenotto on tehtävä talviaikaan, kun maankamara on roudassa ja sitä suojaa lumipeite. Lisäksi tutkimuskairauksissa mahdollisesti kertyvä kairaussoija on kerättävä pois maastosta.

Malminetsintäluva-alueella sijaitsee osin suojelutarkoitukseen varatulla kiinteistöllä 260-408-10-17. Suojelutarkoituksiin hankitun kiinteistön suojelutavoitteita ei saa vaarantaa tutkimustoiminnalla.

Tällä malminetsintäluvalla ei ole tarkoituksena tehdä koelouhintaa taikka laajuudeltaan tai vaikutuksiltaan sitä vastaavia toimenpiteitä, eikä toimintaa myöskään ole suunniteltu asema-kaava-alueelle. Sallittujen, kohteella hetkellisesti suoritettavien tutkimustoimien ei voida myöskään katsoa häiritsevän merkittävästi Suomen pesimälintuja, jotka ovat suurelta osin luonnonsuojelulailla rauhoitettuja. Suomessa seurataan lajien uhanalaisuutta, ja lajien uhanalaisuustilanteen voi tarkastaa Punaisen kirjan verkkopalvelussa (YM & SYKE, 2019), joka löytyy osoitteesta <https://punainenkirja.laji.fi>. Kirjassa on mainittu myös aina uhanalaisuuteen johtaneet syyt ja uhkatekijät tulevaisuudessa. Tässä luvassa sallittuja malminetsintämenetelmiä ei mainita kirjassa syiksi tai tulevaisuuden uhkatekijöiksi.

Lupa-alueelta on havaintoja useista uhanlaisista, vaarantuneista ja silmälläpidettävistä lintulajeista. Luonnonsuojelulain (9/2023) 70 §:n mukaan kiellettyä on rauhoitetun eläinlajin tahallinen häiritseminen, erityisesti eläinten lisääntymisaikana, tärkeillä muuton aikaisilla levähdysalueilla tai muutoin niiden elämänkierron kannalta tärkeillä paikoilla. Lupa-alue on hyvin mosaiikkimainen, jolle sijoittuu mm. aktiivista maa- ja metsätaloutta. Alueen linnusto on siten totunut hyvin erilaiseen toistuvaan ihmisen aiheuttamaan meluun, kuten esimerkiksi tieliikenteen aiheuttamaan meluun tai maatalouden liikenteeseen, jota tällä alueella harjoitetaan erityisesti kesäaikana. Lintutiheydessä ei ole tutkimuksissa huomattu merkittävää eroa suojelualueilla, joilla toistuvan melun määrä vaihtelee merkittävästikin suojelualueen eri laidoilla. Täysin erämaisilla alueilla tilanne voi olla toinen, mutta tällaiset alueet sijoittuvat aivan pohjoisimpaan Lappiin, jossa aktiivista kairausta ei harjoiteta. Kairaustoiminnan aiheuttama melu on tieliikenteen tapaan suhteellisen tasaisena jatkuvaa.

Moottorijoneuvon tuottamaa ääniä on huomioitu myös metsästyslaissa. Varsinkin metsäteillä voi autolla ajaen helposti päästä lähelle riistaeläintä (linnut), joka oleskelee tien läheisyydessä. Tästä huolimatta Huuhkajan aktiivisella pesäpaikalla ei saa tehdä koneellista malminetsintätoimenpiteitä pesimäaikaan 1.3.–30.6., eikä valkoselkätikan aktiivisella pesäpaikalla 1.2.–30.7.

Vaikka silmälläpidettävien lajien turvaaminen on vapaaehtoista, eikä silmälläpidettävät lajit täytä varsinaisen uhanalaisuuden kriteerejä, silmälläpidettävien lajien esiintymien vahingoittamista tulee välttää tutkimuksissa. Ilmasta tehtävät geofysiikanmittaukset tulee rajoittaa noin 200m etäisyydelle aktiivisista petolintujen pesimäpaikoista.

Lisäksi lupa-alueella on havaintoja sirolampikorennosta (Kuikkasuon alue), joka on rauhoitettu ja luontodirektiivin liitteen IV laji. Tutkimustoiminta ei saa hävittää eikä heikentää näiden lisääntymis- ja levähdyspaikkoja.

Tutkimusalueella on mahdollinen liito-oravan elinympäristö. Liito-oravan lisääntymis- ja levähdyspaikkojen hävittäminen ja heikentäminen on luonnonsuojelulain 49 §:n nojalla kielletty. Liito-oravan pesäpuita ei saa poistaa, ja tunnetun elinympäristön läheisyydessä puiden poistamisesta tulee aina ilmoittaa etukäteen Pohjois-Karjalan ELY-keskukselle. Mahdolliset lajihavainnot tulee ilmoittaa Pohjois-Karjalan ELY-keskukselle ja huomioida tutkimuksia suunniteltaessa.

Maakuntakaavan mukaisilla yhtenäisillä peltobiotalousalueilla sekä taajamatoimintojen kehittämisalueella ja Kiteenlahden maakunnallisesti arvokkaalla maisema-alueella tapahtuvan toiminnan tulee noudattaa kaavamääräyksiä. Lisäksi Veeperilän ja Iittilän luonnonmuistomerkkeinä rauhoitetut katajat on huomioitava tutkimustöiden toteutuksessa, eikä niille saa aiheuttaa vaaraa tai vahinkoa.

Lupa-alueelle sijoittuu myös mahdollisia viljelyskäytössä olevia pelto- ja maatalousalueita. Tutkimustoiminta tulee ajoittaa aktiivisessa viljelykäytössä olevilla maatalousmailla viljelykauden ulkopuolella. Tutkimustoiminta ei saa aiheuttaa vähäistä suurempaa vahinkoa viljelysmaalle. Lisäksi hakijan on poistettava kallioperäkairauksen jälkeen viljelysmaa-alueilta mahdolliset maaputket. Kyseisillä alueilla toimimisesta on oltava erikseen yhteydessä ja työn tekeminen on suunniteltava yhdessä viljelyalueen toiminnanharjoittajan kanssa.

Lupa-alueen ulkopuolella (koillispuolella) on valkuposkihanhille ja muille hanhille tarkoitettuja lepäily- ja ruokailupaikkoja. Lentäen tehtävät mittaukset tulee toteuttaa kevään muuttoaikana siten, ettei niistä ole häiriötä muuttaville linnuilla.

Lisätietoja kohteen tilanteesta saa Pohjois-Karjalan ELY-keskuksen lausunnossa (Liite 6), ja Pohjois-Karjalan alueellisen vastuumuseon yhteyshenkilöltä tai Tukesilta.

Malminetsintäluvan haltijan tulee esittää hyvissä ajoin ennen tutkimustöiden aloittamista tarkka tutkimussuunnitelma toimenpiteineen ja sijaintitietoineen Tukesille. Lisäksi tutkimussuunnitelma tulee toimittaa tiedoksi toimivaltaiselle Pohjois-Karjalan ELY-keskukselle ja Pohjois-Karjalan alueellinen vastuumuseo. Lähtökohtaisesti luvanhaltijalla ei ole kaivoslaissa asetettua yleistä inventointivelvollisuutta kasvillisuus- tai luontokartoituksille varovaisuusperiaate huomioiden, eikä sellaista edellytetä muiltakaan samankaltaisia vaikutuksia aiheuttavilta maankäyttömuodoilta suojelun alueiden ulkopuolella.

Perustelut: Tutkimussuunnitelman esittämisvelvollisuudella varmistetaan, että toimenpiteisiin voidaan tarvittaessa valvonnallisesti puuttua. Samalla Tukesin on mahdollista kaivoslain valvonnan toteuttamiseksi arvioida toimenpiteiden vaikutusta ja tarvittaessa antaa tarkempia lisämääräyksiä toimenpiteiden suorittamisesta. Kaivoslaki (621/2011) 11 § ja 12 § ja 69 §, VNa (391/2012) 2 §.

Siirtyminen lupa-alueelle, ja lupa-alueella liikkuminen on sulanmaan aikana pyrittävä suunnittelemaan niin, että luontaisia aukkoja ja olemassa olevia uria käytetään mahdollisimman paljon hyväksi. Kosteikkoalueilla liikkumista tulee ensisijaisesti välttää sulanmaan aikana. Toiminnanharjoittajan on oltava selvillä toimintansa ympäristövaikutuksista, ympäristöriskeistä ja niiden hallinnasta sekä haitallisten vaikutusten vähentämismahdollisuuksista. Koneellinen tutkimus ja näytteenotto alueilla, joilla on olemassa vaarana, että tutkimukset tai liikkuminen aiheuttaa maaperään vahinkoja (suot), tulee suorittaa aina ajankohtana, jolloin maankamara on jäänyt.



Perustelut: Määräys perustuu kaivoslain (621/2011) 11 §:ään. Malminetsintäluvan haltijan on rajoitettava malminetsintä ja muu malminetsintäalueen käyttö tutkimustyön kannalta välttämättömiin toimenpiteisiin. Toimenpiteet on suunniteltava siten, että niistä ei aiheudu kohtuudella vältettävissä olevaa yleisen tai yksityisen edun loukkausta. Malminetsintäluvan nojalla tapahtuvasta malminetsinnästä ja muusta malminetsintäalueen käytöstä ei saa aiheutua:

- 1) haittaa ihmisten terveydelle tai vaaraa yleiselle turvallisuudelle;
- 2) olennaista haittaa muulle elinkeinotoiminnalle;
- 3) merkittäviä muutoksia luonnonolosuhteissa;
- 4) harvinaisten tai arvokkaiden luonnonesiintymien olennaista vahingoittumista;
- 5) merkittävää maisemallista haittaa.

#### 10. Määräys malminetsintäkorvauksen suuruudesta ja maksuajankodasta

Malminetsintäluvan haltijan on maksettava malminetsintäalueeseen kuuluvien kiinteistöjen omistajille vuotuista korvausta **20 euroa hehtaarilta** luvan voimassaoloajalta. Malminetsintäalueesta lasketaan kokonaispinta-ala, ja jokaisen kiinteistön tai muiden rekisteriyksiköiden osalta pinta-ala vähintään 0,1 hehtaarin tarkkuudella.

Malminetsintäkorvaus ensimmäiseltä vuodelta on maksettava viimeistään 30 päivänä siitä, kun malminetsintälupa on tullut lainvoimaiseksi. Seuraavina vuosina korvaus on maksettava vastaavana ajankohtana. Luvan haltijan on ilmoitettava malminetsintäkorvauksen kokonaissuorituksesta kirjallisesti kaivosviranomaiselle, kun velvollisuus on täytetty.

Mikäli hakija pienentää tai muuttaa tässä päätöksessä määrättyä malminetsintäaluetta muutoshakemuksella, määräytyy uusi malminetsintäkorvaus maanomistajalle seuraavasta tämän lupapäätöksen maksupäivästä alkaen muutospäätöksessä määrättävän pinta-alan mukaan.

Perustelut: Määräys perustuu kaivoslain (621/2011) 99 §:ään, jossa säädetään malminetsintäkorvauksen suuruudesta ja maksutavasta, 51 § 67 § ja 69:ään, joissa säädetään malminetsintäluvan raukeamisesta ja muuttamisesta sekä 152.1 §:ään jossa säädetään kaivosviranomaisen on oikeudesta saada kaivoslain säännösten noudattamisen valvontaa varten tarpeelliset tiedot niiltä, joita tämän lain velvoitteet koskevat.

#### 11. Määräys vahinkojen ja haittojen korvaamisesta malminetsintäalueella

Malminetsintäluvan haltijan on korvattava malminetsintäalueella tapahtuvasta kaivoslakiin (621/2011) perustuvasta toiminnasta aiheutuneet vahingot ja haitat, jollei jonkin toimenpiteen osalta korvauksesta toisin säädetä.

Perustelut: Määräys perustuu kaivoslain (621/2011) 103 §:ään, jossa säädetään vahinkojen ja haittojen korvaamisesta malminetsintäalueella.

#### Hakemuksen käsittely

|   |           |
|---|-----------|
| Hakemus: Rio Tinto Exploration Finland Oy | 15.6.2023 |
| Kuulutus hakemuksesta: Tukes              | 5.4.2024  |
| Lausuntopyynnöt: Tukes                    | 5.4.2024  |
| Päätös: Tukes                             | 15.8.2024 |

#### Lupahakemuksesta tiedottaminen

Tukes on tiedottanut hakemuksesta 5.4.2024 kuuluttamalla siitä 30 päivän ajan Kiteen kunnan ilmoituskanavalla. Hakemus on ollut nähtävillä myös Tukesin internet-sivuilla. Hakemus on

ollut nähtävillä 13.5.2024 saakka.

Asianosaisia maanomistajia on tiedotettu hakemuksesta kirjeitse sekä lehti-ilmoituksella (Karjalainen, 5.4.2024).

Lausunnot ja mielipiteet on pyydetty toimitettavaksi viimeistään 13.5.2024. Tämän päivämääränkin jälkeen toimitetut lausunnot ja mielipiteet on otettu ratkaisussa huomioon.

### Lausuntopyynnöt ja lausunnot hakemuksesta

Hakemuksesta on lähetetty lausuntopyynnöt ja saatu lausunnot seuraavasti:

- 1) Tukesin lausuntopyyntö on lähetetty **Kiteen kunnalle** 5.4.2024.  
Kiteen kunta on antanut lausunnon 6.5.2024 (liite 4).
- 2) Tukesin lausuntopyyntö on lähetetty **Pohjois-Karjalan ELY-keskukselle** 5.4.2024.  
Pohjois-Karjalan ELY –keskus on antanut lausunnon 13.5.2024 (liite 6).
- 3) Tukesin lausuntopyyntö on lähetetty **Ympäristöministeriölle** 5.4.2024.  
Ympäristöministeriö ei ole antanut lausuntoa.
- 4) Tukesin lausuntopyyntö on lähetetty **Pohjois-Karjalan alueelliselle vastuumuseolle** 5.4.2024.  
Pohjois-Karjalan alueellinen vastuumuseo ei ole antanut lausuntoa.

### Muistutukset ja mielipiteet

Hakemuksen johdosta esitettiin yhteensä 2 muistutusta ja mielipidettä.

Henkilötietoihin sovelletaan tietosuojalakia (1050/2018) ja EU:n yleistä tietosuoja-asetusta (GDPR). Hakemukseen jätetyt muistutukset ja mielipiteet liitetään hakijalle toimitettavaan, sähköisesti allekirjoitettuun päätökseen.

### Hakijan selitys

Hakijalta ei ole pyydetty selitystä.

### Tukesin kannanotto lausunnoissa ja muistutuksissa esitettyihin yksilöityihin vaatimuksiin

Lausunnoissa ja mielipiteissä esitetyt asiat on otettu lupapäätöksessä huomioon lupamääräyksen kaikilta niiltä osin, kuin ne koskevat malminetsintää.

Lähtökohtaisesti mielipiteissä esitetään, että malminetsintälupaa ei tulisi myöntää. Perusteluna tälle on mahdollisen malminetsinnän aiheuttamat haitat luonnolle ja muulle maankäytölle. Lisäksi tuodaan lupahakemuksen kuulutusvaiheessa tapahtuneet mahdolliset virheet sekä pinta- ja pohjavesien mahdollinen pilaantuminen tutkimuskairausten aikana.

Malminetsintälupa ei mahdollista kaivostoimintaa alueella. Malminetsintälupa mahdollistaa alueella tehtävän tutkimustyön, jotta voidaan selvittää, löytyykö alueelta taloudellisesti hyödynnettäviä kaivosmineraaleja. Mielipiteissä ei esitetä sellaisia kaivoslakiin perustuvia seikkoja, joiden puolesta kaivosviranomaisen tulisi hylätä malminetsintälupahakemus. Kaivoslain 45 §:n mukaisesti kaivosviranomaisen on myönnettävä malminetsintälupa, mikäli kaivoslain edellytykset täyttyvät, eikä luvan myöntämiselle ole kaivoslaissa säädettyä estettä.

Malminetsintälupahakemus on tarkastettu sen saavuttua 15.6.2023 ja todettu sisältävän kaivoslain 34 §:n mukaiset tiedot. Lisäksi hakemus sisältää Valtioneuvoston asetuksen (391/2012) 12 (kohdat 1–9) ja 13 (kohdat 1-4) pykälissä edellytetyt tiedot.

Hakemus sisältää kaikki kaivoslain edellyttämät tiedot, tämä on todettavissa hakijan toimittamasta hakemuslomakkeesta, joka löytyy Tukesin internet sivuilta. Malminetsintälupahakemus ei tule vireille, jos hakemustarkastuksessa todetaan, että hakemus ei täytä kaivoslain 34 §:n vaatimuksia. Tällöin hakijalle varataan mahdollisuus täydentää hakemustaan hallintolain (434/2003) mukaisesti.

Malminetsintälupahakemuksen kuuluttamisesta säädetään kaivoslain 40 §:ssä. Kuulutusiakirjan sisällöstä säädetään VNa kaivostoiminnasta 391/2012 26 §:ssä. ML2023:0082 hakemuksen kuulutuksessa käytetty kuulutusasiakirja sisältää asetuksen 26 §:n mukaiset tiedot, lisäksi kuulutusasiakirjan liitteenä on ollut hakijan toimittama hakemuslomake ja kaivosviranomaisen laatima kartta. Kuulemisasiakirjat ovat siis kaivoslain mukaiset.

Kyse on malminetsinnästä, kuulemisasiakirjassa ei edellytetä muita hankekokonaisuuteen kuuluvia lupa-alueita, hankealueen asianosaisia, saati antaa määräyksiä yleisten ja yksityisten etujen turvaamiseksi tarpeellisia määräyksiä tai vakuuden määrittämisperusteita. Kyse on hakemuksen kuuluttamisesta, jossa toimitaan selkeästi kaivoslain 40 §:n mukaisesti. Hakemuskuulutuksessa ei anneta minkäänlaisia lupamääräyksiä, vaan lupamääräykset annetaan malminetsintälupapäätöksessä.

Kuulutuksesta tiedotetaan asianosaisia maanomistajia kaivoslaissa säädetyllä tavalla. Tässä tapauksessa ilmoitus on tapahtunut kaivoslain 40 §:n mukaisesti. Lisäksi hakemuskuulutus on julkaistu Karjalainen-lehdessä 5.4.2024.

Malminetsintälupapäätöksessä annettavat lupamääräykset perustuvat kaivoslain 51 §:ään, jossa säädetään malminetsintäluvassa annettavista yleisten ja yksityisten etujen turvaamiseksi tarpeellisista määräyksistä. Nämä määräykset on annettu tässä lupapäätöksessä siltä osin kuin ne koskevat aluetta: Lupamääräykset 1-11. Hakemusmateriaalit on julkisesti kuulutettu ja hakemusmateriaaleissa olevat tiedot voidaan todeta mm. Tukesin nettisivuilla olevasta materiaalista.

### **Kaavoituksesta**

Malminetsinnästä ei saa kaivoslain 11 §:n mukaan aiheutua haittaa ihmisten terveydelle, olennaista haittaa elinkeinotoiminnalle, merkittäviä muutoksia luonnonolosuhteisiin tai luonnonesiintymien olennaista vahingoittumista. Malminetsintälupa mahdollistaa alueella tehtävän tutkimustyön, jossa tutkimusmenetelmät on sovitettava mm. alueen kaavamerkinnot huomioiden. Lupamääräyksessä 1 on sallittu tällä luvalla suorittaa geofysikaalisia- ja geokemiallisia tutkimuksia, sekä koneellisesti tehtävää maaperä- ja kallioperänäytteenottoa. Tutkimusmenetelmiä on tarkennettu lupamääräyksissä 8 ja 9. Näillä menetelmillä lieventämistoimet huomioiden, ei aiheuteta kaivoslain 11 §:ssä tarkoitettuja seikkoja.

Malminetsinnällä on vain vähäisiä ajallisesti ja paikallisesti rajattuja vaikutuksia alueen käyttöön. Tutkimustoimenpiteet voidaan tarpeen mukaan ajoittaa eri ajankohtiin. Malminetsintälupa ei oikeuta esiintymän hyödyntämiseen eikä se rajoita kiinteistön omistajan oikeutta käyttää aluettaan tai määrätä siitä. Itä-Suomen hallinto-oikeus on 27.3.2020 antanut päätöksen (20/0057/3), joka koski Tukesin myöntämää malminetsintälupaa ML2017:0104 ja 23.6.2022 (1442/2022), joka koski nyt myönnettävää lupa-aluetta ympäröivää malminetsintälupapäätöstä ML2012:0035. Hallinto-oikeuden päätökset ovat on lainvoimaisia. Hallinto-oikeus viittasi päätöksissään mm. kaivoslain esitöihin (HE 273/2009 vp), joiden mukaan malminetsintäluvan mukainen toiminta ei useimmissa tapauksissa ole sellainen, että sen voitaisiin katsoa vaikeuttavan oikeusvaikutteisen kaavan toteutumista. Hallinto-oikeuden päätöksen mukaan merkitystä on ainoastaan alueella voimassa olevilla oikeusvaikutteisilla kaavoilla, ei vasta valmisteilla olevilla kaavoilla.

## **Kaivannaisjäteasiat, pohjaveden pilaantumisen estäminen**

Kaivoslain 13 §:n vaatimukseen (Malminetsintäalueen maa- ja kiviainesjätettä koskevat toimenpiteet), hakija on viitannut lupahakemuslomakkeen kohdassa 4.2, jossa kyseiset asiat on selvitetty riittävällä tarkkuudella. Luvassa sallituilla menetelmillä malminetsintätoiminnasta ei synny varsinaista kaivannaisjätettä. Kairauksesta voi kertyä maanpinnalle kairaussoijaa, joka on hienojakoista kyseisen kohteen kallioainesta. Lupamääräyksissä kiintoainesta ei saa päästää pintavesiin ja lähteisiin sekä luonnontilaisiin pienvesiin on jätettävä riittävät suojavyöhykkeet. Luvanhakija on ilmoittanut keräävänsä mahdollisesti kertyvän kairaussoijan, käyttävän kallioperäkairauksissa veden suljettua kiertoa ja toimittavansa kairaussoijan pois tutkimusalueelta.

Tutkimustöitä tehtäessä huomioon otettava ympäristönsuojelulain (527/2014) 17§:n mukainen pohjaveden pilaamiskielto on kirjattu lupamääräysten kohtaan 8.

Pohjois-Karjalan ELY-keskus voi tarvittaessa antaa asiaan liittyen määräyksiä saatuaan tutkimussuunnitelman ennakolta kuten tässä luvassa on määrätty.

## **Vakuusasiat**

Malminetsintäluvalle määrättävän vakuuden määrää kaivosviranomainen. Tämän lupapäätöksen lupamääräyksessä 7 on määrätty vakuus, joka asetetaan pankkitalletuksena Turvallisuus- ja kemikaalivirastolle kaivoslain (621/2011) 15 §:ssä tarkoitettujen jälkitoimenpiteiden sekä 103 §:ssä tarkoitetun vahingon ja haitan korvaamista, sekä muiden kaivoslakiin perustuvien velvoitteiden täyttämistä varten.

Lupakohtainen vakuus on varmistuksena siitä, että veloitteet myös hoidetaan. Määrätty vakuussumma on luvanmukaiselle toiminnalle riittävä toiminnan laatu ja laajuus huomioon ottaen. Suomessa on myönnetty satoja malminetsintälupia, eikä niissä määrättyjä vakuuksia ei ole tarvinnut käyttää kertaakaan. Malminetsinnästä johtuneet vähäiset vahinkoasiat ovat hoidettu lupamääräyksessä 11 (Määräys vahinkojen ja haittojen korvaamisesta malminetsintäalueella) määrätyn veloitteen kautta.

## **Korvausasiat, etäisyydet ja muut seikat.**

Lausunnoissa ja muistutuksissa kuvattuja ympäristövaikutuksia ei aiheudu tavanomaisesta kallioperän tutkimuskairauksesta. Malminetsinnästä johtuvia mahdollisia maanomistajalle aiheutuvia vahinkoja ovat puustovahingot (joudutaan kaatamaan yksittäisiä puita kairausalueelle pääsemiseksi) tai tutkimusalueelle johtavalle tielle aiheutuneet vauriot. Luvanhaltija on velvollinen korvaamaan ne. Veden saastuminen, kemialliset haitat, tai meluhaitat eivät liity hetkelliseen malminetsintäkairaukseen.

Malminetsintään liittyvä kairaus toiminta tapahtuu paikallisesti ja ajallisesti lyhytkestoisesti, jolloin kairauksesta aiheutuva meluhaitta tulee olemaan vähäinen. Malminetsintään liittyvistä kairauksista tehdyissä tutkimuksissa ei ole todettu syntyvän sellaista melua, jonka voitaisiin olevan haitallista ympäristölle ja lähialueella asuville. Kairaus ei aiheuta tärinää, kun suunnitellussa kairauksessa ei käytetä iskuporamenetelmää.

Maastoliikennelain (1710/1995) 4.1 §:n ja 4.2 §:n 9-kohdan mukaan kaivoslaissa (621/2011) tarkoitetulla malminetsintäalueella ja 30 metrin etäisyydellä sen rajasta moottorikäyttöisellä ajoneuvolla liikkuminen ei edellytä maanomistajan tai haltijan lupaa.

Etsintätöiden suojaetäisyyksistä asuin ja työntekoon tarkoitettujen rakennusten osalta säädetään kaivoslain 7 §:ssä. Luvanhaltija on velvollinen aina noudattamaan kaivoslain 7 §:ssä edellytetyjä suojaetäisyyksiä. Luvanhaltija ei saa tehdä etsintätöitä ei saa maan pinnalla 150 metriä lähempänä asumiseen tai työntekoon tarkoitettua rakennusta tai muuta näihin rinnastettavaa tilaa ja niihin liittyvää, yksityistä piha-aluetta taikka tällaisen

rakennuksen paikkaa, jota varten on myönnetty maankäyttö- ja rakennuslaissa tarkoitettu rakentamiseen tarvittava lupa ja rakentaminen on aloitettu. Tukes on tarkastanut ja todennut karttatarkastelun perusteella, ettei lupa-alue ML2023:0082 rajoitu 150 metriä lähemmäksi asumiseen tai työntekoon tarkoitetuista rakennuksista.

Malminetsijä voi sopia kiinteistön omistajan kanssa etsintätyötä (7§) vaikutuksiltaan laajemmasta malminetsinnästä. Malminetsintään on kuitenkin oltava kaivosviranomaisen malminetsintälupa, jos malminetsintää ei voida toteuttaa 7 §:n mukaan etsintätyönä tai kiinteistön omistaja ei ole antanut siihen suostumustaan.

### **Kaivosmineraaleista**

Luvanhakija on ilmoittanut etsivänsä lupa-alueelta seuraavia kaivosmineraaleja: litium (Li), tantaali (Ta), tina (Sn), sinkki (Zn), cesium (ce), kupari (Cu), nikkeli (Ni), koboltti (Co), kulta (Au), hopea (Ag), sinkki (Zn) ja platinaryhmän alkuaineet (PGE). Kaivoslain (621/2011) 34§:n 2 momentin 4 a) kohdassa ei edellytetä, että malminetsintäluvan hakija esittäisi selvitystä sellaisista kaivoskivennäisistä, joihin tutkimustyö ei kohdistuisi. Asiasta on Korkeimman hallinto-oikeuden päätös 9.4.2018 (diaarinumero 3173/1/16 Vuosikirja).

### **Tiedoksi luvan haltijalle**

#### **Kaivoslain (621/2011) suhde muuhun lainsäädäntöön**

Sen lisäksi, mitä kaivoslaissa säädetään, sovelletaan kaivoslain mukaista lupa- tai muuta asiaa ratkaistaessa ja muutoin tämän lain mukaan toimittaessa muun muassa; luonnonsuojelulakia (9/2023), ympäristönsuojelulakia (527/2014), erämaalakia (62/1991), maankäyttö- ja rakennuslakia (132/1999), vesilakia (587/2011), poronhoitolakia (848/1990), säteilylakia (592/1991), ydinenergialakia (990/1987), muinaismuistolakia (295/1963), maastoliikennelakia (1710/1995) ja patoturvallisuuslakia (494/2009). Malminetsintäluvan haltijan on aina noudatettava Suomen lainsäädäntöä ja asiaan liittyviä muita kansainvälisiä sopimuksia.

#### **Maastossa liikkuminen**

Maastoliikennelain (1710/1995) 4.1 §:n ja 4.2 §:n 9-kohdan mukaan kaivoslaissa (621/2011) tarkoitettulla malminetsintäalueella ja 30 metrin etäisyydellä sen rajasta moottorikäyttöisellä ajoneuvolla liikkuminen ei edellytä maanomistajan tai haltijan lupaa, kun kyse on asianomaisessa malminetsintäluvassa tai kaivosluvassa tarkoitettun toiminnan kannalta välttämättömästä liikkumisesta. Mikäli malminetsintäalue rajautuu alueeseen, jolla liikkumista on rajoitettu (esim. luonnonsuojelualue), malminetsintäalueen rajan ulkopuolella tarvitaan alueen hallinnasta vastaavan viranomaisen suostumus.

Viitaten lupamääräykseen 9, malminetsintäluvan haltija veloitetaan rajoittamaan malminetsintä ja malminetsintäalueen käyttö tutkimustyön kannalta välttämättömiin toimenpiteisiin. Malminetsinnästä ei saa aiheutua merkittäviä muutoksia luonnonolosuhteissa, harvinaisten tai arvokkaiden luonnonesiintymien olennaista vahingoittumista, merkittävää maisemallista haittaa. Alueen koskemattomuuteen, joka liittyy alueen suojelutavoitteisiin, on säilytettävä. Aiheutetut vahingot on korvattava maanomistajalle.

#### **Luvan muuttaminen ja raukeaminen**

Malminetsintäluvan haltijan on kaivoslain (621/2011) 69 §:n mukaan haettava malminetsintäluvan muuttamista, jos tutkimussuunnitelmaa muutetaan tai täydennetään siten, että lupamääräyksiä on tarpeen tarkistaa. Luvanhaltija voi lisäksi hakea malminetsintäluvan muuttamista lupamääräysten tarkistamiseksi, kun luvan mukaista toimintaa on tarpeen muuttaa.

Kaivosviranomaisen on (621/2011) 67 §:n mukaan päätettävä, että malminetsintälupa raukeaa, jos luvanhaltija tekee asiaa koskevan ilmoituksen. Luvanhaltija on velvollinen tekemään ilmoituksen, jos tarkoituksena ei enää ole harjoittaa lupaan perustuvaa toimintaa. Malminetsintälupa raukeaa ilmoituksen saavuttua kaivosviranomaiselle.

## Luvan voimassaolon jatkaminen

**Malminetsintäluvan voimassaolon jatkamisen edellytyksistä säädetään kaivoslain (621/2011, sekä 505/2023) 61 §, 61a § sekä 61 b §:ssä.**

Kaivoslain (621/2011) 61.1 §:n mukaan malminetsintäluvan voimassaoloa voidaan jatkaa enintään kolme vuotta kerrallaan siten, että lupa on voimassa yhteensä enintään viisitoista vuotta.

Kaivoslain (621/2011) 61.2 §:n mukaan malminetsintäluvan voimassaolon jatkamisen edellytyksenä on, että:

- 1) malminetsintä on ollut tehokasta ja järjestelmällistä;
- 2) esiintymän hyödyntämismahdollisuuksien selvittäminen edellyttää jatkotutkimuksia;
- 3) luvanhaltija on noudattanut tässä laissa säädettyjä velvollisuuksia samoin kuin lupamääräyksiä;
- 4) voimassaolon jatkamisesta ei aiheudu kohtuutonta haittaa yleiselle tai yksityiselle edulle.

Kaivoslain (621/2011) 66 §:n mukaan malminetsintäluvan voimassaolon jatkamista varten lupaviranomaiselle on ennen luvan voimassaolon päättymistä toimitettava lupahakemus sekä lupaharkinnan kannalta tarpeelliset ja luotettavat selvitykset edellä mainituista voimassaolon jatkamisen edellytyksistä.

Kaivostoiminnasta annetun valtioneuvoston asetuksen (391/2012) 27.2 §:n mukaan hakemuksesta tulee käydä ilmi hakijan haluamat muutokset lupa-alueeseen tai muut merkittävät muutokset sekä asianosaisissa tapahtuneet muutokset. Asetuksen 27.3 §:n mukaisesti hakemukseen tulee liittää lupaharkinnan kannalta tarpeellinen ja luotettava selvitys:

- 1) hakemuksen kohteena olevan luvan nojalla tehdyistä toimenpiteistä ja niiden tuloksista;
- 2) alueelle kohdistuneiden tutkimuskustannusten määrästä;
- 3) esiintymän hyödyntämismahdollisuuksista ja jatkotutkimusten tarpeellisuudesta;
- 4) perustelut aluerajaukselle.

Lisäksi hakemukseen sovelletaan vastaavasti, mitä lupahakemuksesta säädetään kaivoslain (621/2011) 34 §:ssä.

## Lupapäätöksestä tiedottaminen

Lupapäätös on toimitettu päätöksenantopäivänä:

- Rio Tinto Exploration Finland Oy:lle (hakija)

Jäljennös päätöksestä on toimitettu antopäivänä

- Kiteen kunnalle,
- Pohjois-Karjalan ELY-keskukselle,
- Pohjois-Karjalan alueelliselle vastuumuseolle tiedoksi,
- niille, jotka ovat jäljennöstä erikseen pyytäneet

Päätöksen antamisesta on ilmoitettu

- maanomistajille (kirjeitse)
- asianosaisille, joita asia erityisesti koskee
- muistutuksen ja mielipiteen esittäjille

- niille, jotka ilmoitusta ovat erikseen pyytäneet

Lupaviranomainen on tiedottanut annetusta päätöksestä Karjalainen sanomalehdessä 15.8.2024.

Tukes toimittaa Maanmittauslaitokselle malminetsintäluvasta tiedot merkittäväksi kiinteistötietojärjestelmään.

Perustelut: Päätöksestä tiedottaminen ja siinä noudatettu menettely perustuvat kaivoslain (621/2011) lupapäätöksestä tiedottamista koskevaan 58 §:ään.

### Päätösmaksu

Tästä päätöksestä perittävä maksu on **7300 €**. Valtion talous- ja henkilöstöhallinnan palvelukeskus lähettää laskun hakijalle.

Maksu perustuu hakemuksen vireille tullessa voimassa olleeseen asetukseen Turvallisuus- ja kemikaaliviraston maksullisista suoritteista (1283/2021).

### Muutoksenhaku

Tähän päätökseen saa kaivoslain (621/2011) 162 §:n nojalla hakea muutosta valittamalla **Itä-Suomen hallinto-oikeuteen**.

Valitus on tehtävä kirjallisesti 30 päivän kuluessa päätöksen tiedoksisaannista (808/2019, 13 §). Päätöksen tiedoksisaannin katsotaan tapahtuneen seitsemäntenä päivänä päätöksen julkaisemisesta. Liitteenä olevasta valitusosoituksesta ilmenee, miten muutosta haettaessa on meneteltävä.

Päätöksestä perittävästä maksusta valitetaan samassa järjestyksessä kuin pääasiasta.

### Lisätietoja

kaivosasiat@tukes.fi tai ylitarkastaja Antti Mikkola puh. 029 505 2184

Asian on esitellyt ylitarkastaja Antti Mikkola ja ratkaissut johtava asiantuntija Ilkka Keskitalo. Tämä asiakirja on allekirjoitettu sähköisesti. Allekirjoittajan henkilöllisyyden ja allekirjoituksen ajankohdan voi varmistaa allekirjoitusta klikkaamalla ja asiakirjan aitous voidaan todentaa sähköisesti. Jos asiakirjaa muutetaan jälkikäteen, allekirjoitus ei ole enää kelvollinen. Sähköinen asiakirja on alkuperäiskappale, eikä allekirjoituksen oikeellisuutta voi varmistaa paperitulosteesta. Alkuperäisen sähköisen asiakirjan voi tarvittaessa pyytää Tukesin kirjaamosta. kirjaamosta.

### LIITTEET

|         |  |
|---------|--|
| Liite 1 | ML2023:0082 lupakartta                               |
| Liite 2 | Tilakohtaiset pinta-alat malminetsintä lupa-alueella |
| Liite 3 | Asianosaiset maanomistajat                           |
| Liite 4 | Kiteen kunnan lausunto                               |
| Liite 6 | Pohjois-Karjalan ELY-keskuksen lausunto              |
| Liite 7 | Ohje vakuuden asettamiseksi                          |

## VALITUSOSOITUS

### Valitusviranomainen

Päätökseen saa hakea muutosta valittamalla sille hallinto-oikeudelle, jonka tuomiopiirissä pääosa tässä päätöksessä tarkoitettusta alueesta sijaitsee. Toimivaltainen hallinto-oikeus on mainittu valitusosoituksen lopussa. Valituskirjelmä osoitetaan valitusviranomaiselle ja se on toimitettava valitusajassa hallinto-oikeuden kirjaamoon.

### Valitusaika

Valitus on tehtävä kirjallisesti 30 päivän kuluessa päätöksen tiedoksisaannista. Päätöksen tiedoksisaannin katsotaan tapahtuneen seitsemäntenä päivänä päätöksen julkaisemisesta.

### Valitusoikeus

Malminetsintälupaa, kaivoslupaa ja kullanhuuhtontalupaa koskevaan päätökseen, mainitun luvan voimassaolon jatkamista, raukeamista, muuttamista ja peruuttamista koskevaan päätökseen sekä kaivostoiminnan lopettamispäätökseen saa hakea muutosta:

- 1) asianosainen;
- 2) rekisteröity yhdistys tai säätiö, jonka tarkoituksena on ympäristön-, terveyden- tai luonnonsuojelun taikka asuinympäristön viihtyisyyden edistäminen ja jonka sääntöjen mukaisella toiminta-alueella kysymyksessä olevat ympäristövaikutukset ilmenevät;
- 3) toiminnan sijaintikunta tai muu kunta, jonka alueella toiminnan haitalliset vaikutukset ilmenevät;
- 4) elinkeino-, liikenne- ja ympäristökeskus ja muu asiassa toimialallaan yleistä etua valvova viranomainen;
- 5) saamelaiskäräjät sillä perusteella, että luvassa tarkoitettu toiminta heikentää saamelaisten oikeutta alkuperäiskansana ylläpitää ja kehittää omaa kieltään ja kulttuuriaan;
- 6) kolttien kyläkokous sillä perusteella, että luvassa tarkoitettu toiminta heikentää kolttien elinolosuhteita ja mahdollisuuksia harjoittaa elinkeinoja.

Kaivosviranomaisella on lisäksi oikeus valittaa sellaisesta päätöksestä, jolla hallinto-oikeus on muuttanut sen tekemää päätöstä tai kumonnut päätöksen.

### Valituksen sisältö

Valituskirjelmässä on ilmoitettava

- päätös, johon haetaan muutosta
- miltä kohdin päätökseen haetaan muutosta ja mitä muutoksia siihen vaaditaan tehtäväksi
- perusteet, joilla muutosta vaaditaan
- valittajan nimi ja kotikunta
- postiosoite ja puhelinnumero, joihin asiaa koskevat ilmoitukset valittajalle voidaan toimittaa

Jos valittajan puhevaltaa käyttää hänen laillinen edustajansa tai asiamiehensä tai jos valituksen laatijana on joku muu henkilö, valituskirjelmässä on ilmoitettava myös tämän nimi ja kotikunta.

Valittajan, laillisen edustajan tai asiamiehen on allekirjoitettava valituskirjelmä, ellei valituskirjelmää toimiteta sähköisesti (telekopiona tai sähköpostilla).



## Valituksen liitteet

Valituskirjelmään on liitettävä

- päätös, johon haetaan muutosta valittamalla, alkuperäisenä tai jäljennöksenä
- asiakirjat, joihin valittaja vetoaa vaatimuksensa tueksi, jollei niitä ole jo aikaisemmin toimitettu viranomaiselle
- asiamiehen valtakirja

## Valituskirjelmän toimittaminen perille

Valituskirjelmän voi viedä valittaja itse tai hänen valtuuttamansa asiamies. Valituskirjelmä liitteineen voidaan myös lähettää postitse, telekopiona tai sähköpostilla. Postiin valituskirjelmä on jätettävä niin ajoissa, että se ehtii perille valitusajan viimeisenä päivänä ennen aukioloajan päättymistä. Hallinto-oikeudessa kirjaamon aukioloaika on klo 8.00–16.15. Sähköisesti (telekopiona tai sähköpostilla) toimitetun valituskirjelmän on oltava toimitettu niin, että se on käytettävissä vastaanottolaitteessa tai tietojärjestelmässä määräajan viimeisenä päivänä ennen virka-ajan päättymistä.

Valittajalta peritään hallinto-oikeudessa **oikeudenkäyntimaksu 270 euroa**. Tuomioistuinten ja eräiden oikeushallintoviranomaisten suoritteista perittävistä maksuista annetussa laissa (701/1993) on erikseen säädetty eräistä tapauksista, joissa maksua ei peritä.

Toimivaltaisen hallinto-oikeuden yhteystiedot muutoksenhakua varten:

### **Itä-Suomen hallinto-oikeus**

käyntiosoite: Minna Canthin katu 64, 70100 KUOPIO

postiosoite: PL 1744, 70101 KUOPIO

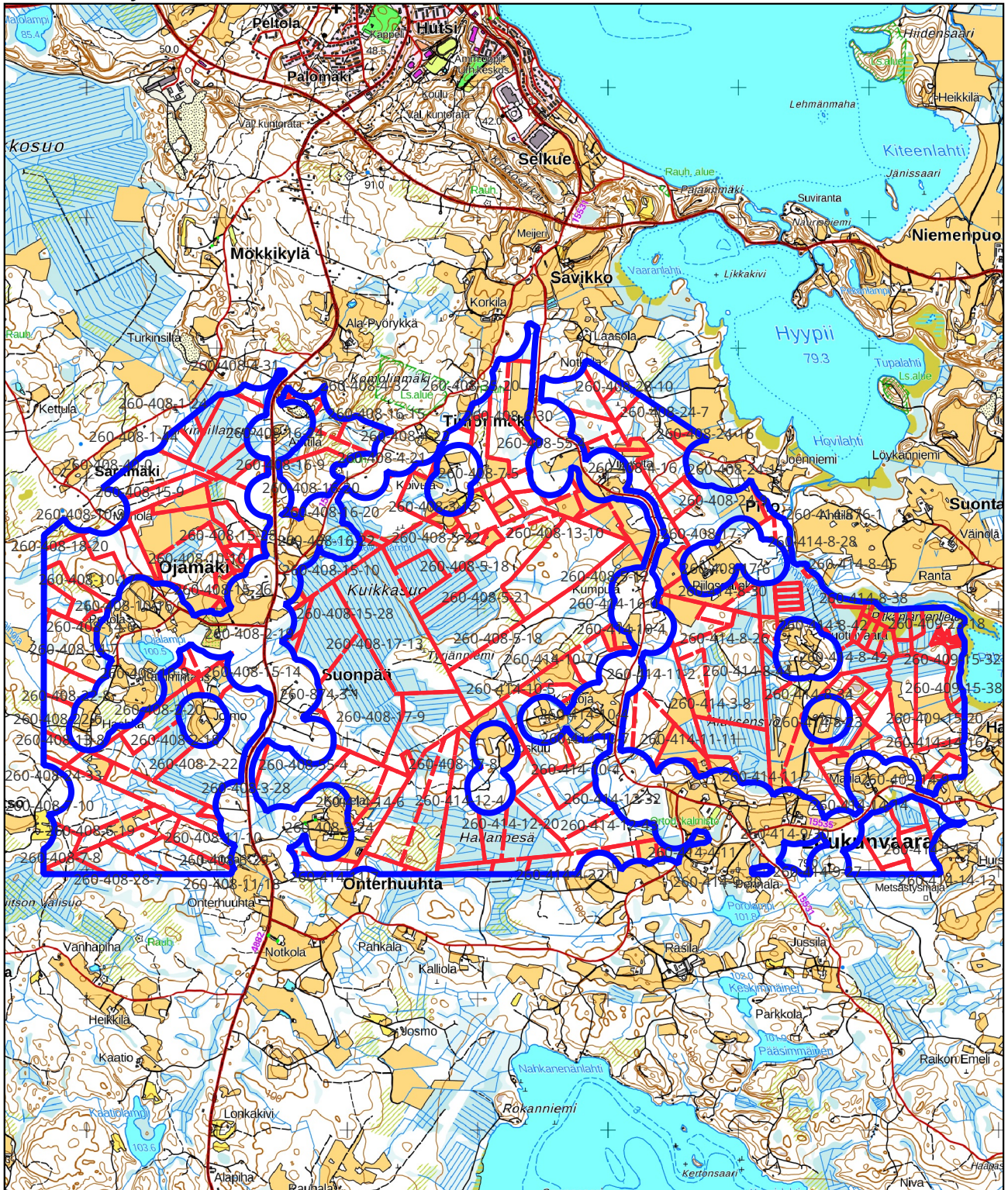
puhelinvaihe: 029 56 42500

faksi: 029 56 42501

sähköposti: ita-suomi.hao@oikeus.fi

Valituksen voi tehdä myös hallinto- ja erityistuomioistuinten asiointipalvelussa osoitteessa: <https://asiointi2.oikeus.fi/hallintotuomioistuimet>

Kartta malminetsintälupa-alueesta  
Mittakaava ohjeellinen



Malminetsintälupa-alue



Kiinteistörajat

Mittakaava 1:45 000  
Rio Tinto Exploration Oy  
Kätkö  
ML2023:0082

**tukes**  
Turvallisuus- ja kemikaalivirasto

|                  |                |                |       |                |       |
|------------------|----------------|----------------|-------|----------------|-------|
| Kiinteistötunnus | Pinta-ala (ha) | 26040900150035 | 0,58  | 26040900140009 | 3,23  |
| 26041400140006   | 18,62          | 26041400080041 | 1,85  | 26041400080023 | 2,22  |
| 26040800060029   | 11,41          | 26041400080019 | 2,30  | 26041400080015 | 26,35 |
| 26087400030001   | 41,08          | 26041400080042 | 3,88  | 26041400110011 | 18,47 |
| 26040900350004   | 0,97           | 26040800130008 | 4,62  | 26041400030008 | 17,70 |
| 26040900150038   | 2,82           | 26040800100009 | 2,01  | 26041400080040 | 1,47  |
| 26041400080027   | 3,51           | 26040800100018 | 0,33  | 26040900210014 | 2,13  |
| 26040900150032   | 1,41           | 26040800100010 | 13,47 | 26041400080030 | 3,39  |
| 26040800060019   | 13,58          | 26040800180020 | 3,40  | 26041400080021 | 3,36  |
| 26040800020019   | 0,83           | 26040800280007 | 9,98  | 26041400110002 | 10,09 |
| 26040800030028   | 19,88          | 26040800050019 | 3,65  | 26040900140004 | 3,50  |
| 26040800280002   | 9,87           | 26040800030012 | 7,13  | 26041400080028 | 2,81  |
| 26040800180019   | 7,92           | 26040800050022 | 22,51 | 26041400140013 | 9,78  |
| 26040800090004   | 2,75           | 26040800160022 | 7,50  | 26041400080029 | 5,61  |
| 26040800010024   | 2,45           | 26040800130025 | 2,44  | 26041400080045 | 0,27  |
| 26040800550004   | 17,21          | 26040800240011 | 0,25  | 26041400080038 | 18,31 |
| 26040800040025   | 0,46           | 26040800240009 | 5,12  | 26041400140012 | 1,73  |
| 26040800160009   | 4,74           | 26040800240016 | 27,04 | 26040800040013 | 3,20  |
| 26040800040032   | 0,50           | 26040800050016 | 1,03  | 26040800040014 | 2,95  |
| 26040800150010   | 20,93          | 26040800160016 | 6,79  | 26040800060030 | 18,01 |
| 26040800160020   | 32,82          | 26040800040021 | 1,71  | 26040800040012 | 2,83  |
| 26040800040031   | 0,34           | 26040800030011 | 0,16  | 26040800040022 | 6,24  |
| 26040800150028   | 24,47          | 26040800120008 | 1,04  | 26040800040026 | 1,96  |
| 26040800160015   | 4,10           | 26040900190019 | 2,37  | 26040800070005 | 2,82  |
| 26040800240007   | 4,17           | 26040900150034 | 0,60  | 26040800160006 | 1,62  |
| 26040800010038   | 2,32           | 26040900150037 | 1,88  | 26040800040016 | 2,42  |
| 26040800040017   | 2,98           | 26041400080034 | 4,05  | 26040800010044 | 4,32  |
| 26040800150018   | 18,92          | 26040900230018 | 9,88  | 26040800040008 | 0,45  |
| 26040800140007   | 22,07          | 26041400140008 | 7,74  | 26040800350020 | 9,80  |
| 26040800150009   | 5,08           | 26041400110012 | 2,91  | 26040800040023 | 0,28  |
| 26040800110010   | 2,86           | 26041400140014 | 5,35  | 26040800150014 | 3,59  |
| 26040800020020   | 11,82          | 26040900150020 | 19,18 | 26040800150027 | 0,16  |
| 26040800070006   | 8,55           | 26041400080031 | 0,60  | 26041400100005 | 7,97  |
| 26040800100014   | 1,80           | 26041400090030 | 0,81  | 26041400100004 | 21,14 |
| 26040800130023   | 0,86           | 26041400080044 | 0,15  | 26040800170006 | 0,92  |
| 26040800150023   | 0,38           | 26040800240029 | 20,22 | 26041400110016 | 9,71  |
| 26040800100016   | 11,00          | 26041400140011 | 11,94 | 26041400130010 | 6,38  |
| 26041400080026   | 2,01           | 26041400080010 | 21,03 | 26041400130004 | 3,80  |
| 26041400090027   | 10,70          | 26041400140016 | 9,12  | 26040800050012 | 41,11 |

|                |       |                |       |                |         |
|----------------|-------|----------------|-------|----------------|---------|
| 26040800050018 | 70,60 | 26041400120043 | 12,74 | 26040800150026 | 2,68    |
| 26040800170007 | 71,35 | 26041400040029 | 2,55  | 26040800170013 | 21,02   |
| 26040800130010 | 4,87  | 26041400110006 | 37,05 | 26040800170009 | 23,58   |
| 26040800150024 | 6,00  | 26041400120020 | 21,86 | 26041400120019 | 5,29    |
| 26041400030014 | 0,13  | 26041400040014 | 3,12  | 26040800110009 | 8,54    |
| 26041400080037 | 0,15  | 26041400130011 | 1,79  | 26040800090005 | 3,12    |
| 26040800070008 | 5,62  | 26040800070010 | 20,31 | 26041400100007 | 22,83   |
| 26040800170015 | 1,12  | 26040800240033 | 1,01  | 26041400120032 | 18,13   |
| 26041400110007 | 3,88  | 26040800220008 | 9,00  | 26041400120037 | 0,17    |
| 26041400040022 | 9,73  | 26040800400000 | 13,75 | 26041400120045 | 0,53    |
| 26040800280010 | 11,05 | 26041400110015 | 0,58  | 26041400120005 | 7,04    |
| 26041400080039 | 1,61  | 26040800110014 | 5,80  | 26041400120007 | 11,26   |
| 26040900150036 | 0,80  | 26040800160024 | 18,07 | 26040800030006 | 14,21   |
| 26040900150033 | 2,72  | 26040800140006 | 0,37  | 26041400120034 | 0,16    |
| 26040800030024 | 13,74 | 26040800090003 | 0,24  | 26040800170008 | 0,91    |
| 26041400140004 | 20,35 | 26040800220006 | 7,50  | 26040800050021 | 47,47   |
| 26041400040019 | 3,04  | 26040800130021 | 4,56  | 26040900150001 | 19,38   |
| 26041400120004 | 11,10 | 26040800100017 | 20,53 | 26041400080025 | 1,50    |
| 26041400120040 | 14,35 | 26040800020022 | 20,24 | 26040900140008 | 1,83    |
| 26041400040010 | 0,65  | 26040800020018 | 34,29 | 26041400160000 | 0,28    |
| 26041400040011 | 2,29  | 26040800130024 | 14,79 |                | 1592,13 |

Pinta-ala yhteensä: **1592,13 ha**





Kiteen kaupunki  
Kaupunginhallitus  
Kiteentie 25  
82500 Kitee

Lausunto  
Dnro 119/11.00.00/2024

29.4.2024

Turvallisuus- ja Kemikaalivirasto  
Tukes  
kaivosasiat@tukes.fi

Viite: Lausuntopyynnöt 5.4.2024 (ML2023:0013 ja ML2023:0082)

## Lausunto Rio Tinto Exploration Finland Oy:n malminetsintäluvista Kiteen kaupungin alueella

Turvallisuus- ja kemikaalivirasto (Tukes) on pyytänyt Kiteen kaupungin lausuntoa Kiteen kaupungin alueelle kohdistuvista malminetsintä lupahakemuksista ML2023:0013 ja ML2023:0082 (Suksi ja Kätkö), hakija Rio Tinto Exploration Finland Oy. Kiteen kaupunki keskittyy lausunnossaan ainoastaan malminetsintä lupahakemuksiin, eikä ota kantaa mahdollisen kaivoksen perustamiseen nyt kyseessä oleville malminetsintäalueille. Kaivoslain 45 §:n mukaan malminetsintä lupa on myönnettävä, jos laissa säädetyt edellytykset täyttyvät eikä luvan myöntämiselle ole kaivoslaissa säädettyä estettä. Malminetsintäluvan myöntämiseen eivät vaikuta arviot siitä, että alueelle ei mahdollisesti voida myöhemmin myöntää kaivoslupaa.

### Malminetsintäalueiden kaavoitus

Haetuilla malminetsintäalueilla ei ole voimassa olevia yleis- tai asemakaavoja. Pohjois-Karjalan maakuntakaavassa 2040 Suksi malminetsintäalueella on kaavamerkinnot moottorikelkkareitistä, maakunnallisesti merkittävästä yhtenäisestä peltobiotalousalueesta, rakennuskiviaineksen ottoalueista ja Potoskavaaran maakunnallisesti arvokkaasta kylämaisemasta. Maakuntakaavan suunnittelusuositusten mukaisesti merkittävät peltobiotalousalueet tulee turvata muulta rakentamiselta. Maakuntakaavan maakunnallisesti arvokkailla maisema-alueilla suunnittelumääräyksissä on otettava huomioon arvokkaan maisema-alueen ominaispiirteet ja turvattava niiden säilyminen. Malminetsinnässä huomioitava maisema-arvot mm. puiden kaatoa suunniteltaessa.

Kätkö -malminetsintäalueella Pohjois-Karjalan maakuntakaavassa 2040 on kaavamerkintä maakunnallisesti merkittävästä yhtenäisestä peltobiotalousalueesta ja taajamatoimintojen kehittämisalueesta. Maakuntakaavassa Ojamäkeen on kaavoitettu luonnonsuojelualue (kiinteistön RN:o 10:17), jolle haettu malminetsintä lupa osittain ulottuu. Ojamäen luonnonsuojelualueella ei ole vielä perustettu. Luonnonsuojelualueeksi kaavoitettu kiinteistö on valtion omistuksessa, joten oletettavasti luonnonsuojelualueen perustaminen on vireillä. Pohjois-Karjalan Maakuntakaavan 2040 luonnonsuojelualueiden suojelumääräykset on voimassa, kunnes alue on muodostettu luonnonsuojelulain mukaiseksi luonnonsuojelualueeksi, kuitenkin enintään 5 vuotta. Malminetsintä lupa rajattava Ojamäkeen suunnitellun luonnonsuojelualueen ulkopuolelle.

**K I T E E**

yhteisö, luottamus, palvelut, tulevaisuus

29.4.2024

### **Malminetsintäalueiden arvokkaat luontokohteet**

Rio Tinto Exploration Finland Oy on hakemuksessaan ilmoittanut Suksi -malminetsintäalueen läheisyydessä olevan vain yhden luonnonsuojelualueen, Pikku-Purolan luonnonsuojelualue noin 360 metrin päässä hakemusalueesta itään. Haetun Suksi -malminetsintäalueen läheisyydessä sijaitsee 12.2.2024 perustettu yksityisen maanomistajan Kalliolammen luonnonsuojelualue, joka kuuluu soidensuojeluohjelman täydennysehdotuksen alueisiin. Suunniteltu malminetsintäalue sijaitsee lähimmillään noin kilometrin päässä Kalliolammen luonnonsuojelualueesta.

Molemmilla malminetsintäalueilla sijaitsee kohtuullisen paljon soita. Malminetsintä tulee suorittaa suoalueilla maaperän ollessa jäässä, ettei tutkimustyöt aiheuta vahinkoja maaperään.

Hakijan toinen malminetsintäalue, Kätkö yltää Pitkäjärvenlietteen osalta Kiteenlahden valtakunnallisesti arvokkaalle maisema-alueelle. Kompsunjoen varsi ja Pitkäjärven liete on rajattava malminetsintäluvan ulkopuolelle. Malminetsintä tähtää kaivoksen perustamiseen, kaivostoiminta ei sovellu valtakunnallisesti arvokkaalle maisema-alueelle. Lisäksi Kätkö -malminetsintäalueella sijaitsee kaksi luonnonmuistomerkkinä rauhoitettua kohdetta: Veeperilän ja Iittilän katajat. Luonnonmuistomerkkejä tai niiden juuristoa ei saa vaurioittaa malminetsinnän vuoksi. Saramäen alueella malminetsintäalue yltää aivan Metsälain 10 §:n mukaisesti suojellulle lähteelle saakka. Malminetsintäalue rajattava kauemmas Laasolan lähteestä.

### **Malminetsinnän vaikutukset ympäristöön**

Tukesin lausuntopyynnön mukaiset Rio Tinto Exploration Finland Oy:n malminetsintäalueet eivät sijaitse luokitelluilla pohjavesialueilla. Tutkimusten, esimerkiksi kairausten yhteydessä varmistettava, ettei haitallisia aineita pääse ympäristöön. Kairauksessa syntyneet jätteet vietävä pois maastosta. Maaperätutkimuksia suorittavalla taholla tulee olla riittävät valmiudet haitallisten päästöjen estämiseksi.

Kiteen kaupunki katsoo, että Tukesin on huolehdittava riittävästä vakuudesta mahdollisesti aiheutuviin korvauksiin. Mahdollisessa malminetsintäluvassa on myös huomioitava malminetsinnän mahdolliset vaikutukset alueella vedenottoon käytettäviin rengaskaivoihin. Malminetsintäalueilla on paljon asuinkiinteistöjä ja loma-asuntoja, joiden talousveden saanti on yksityiskaivon varassa.

Suksi malminetsintäalueen teiden varsilla saattaa olla Palo-ojan vesiosuuskunnan vesijohtoverkoston. Kätkö malminetsintäalueen teiden varsilla saattaa olla Kiteen Eteläisen vesiosuuskunnan vesijohtoverkoston. Malminetsinnässä huomioitava, ettei vesijohtoverkostoille aiheuteta vahinkoa. Vesijohtoverkostojen toiminta-alueen voi tarkastaa Kiteen kaupungin karttapalvelusta: [Kiteen karttapalvelu \(karttatiimi.fi\)](https://karttatiimi.fi) ja vesijohtojen tarkemman sijainnin Kiteen Vesikunnalta.

**K I T E E**





Turvallisuus- ja kemikaalivirasto (Tukes)  
PL 66  
Opastinsilta 12B  
00521 Helsinki  
kaivosasiat@tukes.fi

Lausuntopyyntö 5.4.2024 / ML2023:0082

## **Lausunto Rio Tinto Exploration Finland Oy:n malminetsintälupahakemuksesta Kätkö ML2023:0082**

Turvallisuus- ja kemikaalivirasto (Tukes) on pyytänyt Pohjois-Karjalan elinkeino-, liikenne- ja ympäristökeskukselta (ELY-keskus) lausuntoa Kiteen kaupungin alueella sijaitsevan malminetsintälupahakemuksen alueesta Kätkö (lupatunnus ML2023:0082). Kyseessä on uusi hakemus. ELY-keskus on tutustunut kyseiseen hakemukseen ja toteaa lausunnossaan seuraavaa:

Hakemusalueella ei sijaitse Natura 2000 -alueita, luonnonsuojelualueita, pohjavesialueita eikä tiedossa olevia luonnonsuojelulain (9/2023) tarkoittamia suojeltuja luontotyyppejä.

Noin 200 m etäisyydellä hakemusalueen rajasta pohjoiseen sijaitsee Komolinmäen luonnonsuojelualue (YSA 202851). Suojelualan rauhoitusmääräysten perusteella kiellettyä on mm. maa-aineksien ja kaivoskivennäisten ottaminen ja maa- tai kallioperän vahingoittaminen, luonnonvaraisten selkärankaisten eläinten pyydystäminen, tappaminen ja hätyyttäminen ja niiden pesien hävittäminen, selkärangattomien eläinten pyydystäminen ja kerääminen sekä muut toimet, jotka vaikuttavat epäedullisesti alueen luonnonoloihin, maisemaan ja eliölajien säilymiseen. Malminetsinnästä ei saa aiheutua luonnonsuojelualan rauhoitusmääräysten vastaisia vaikutuksia.

Hakemusalueen itälaita, mm Pitkänjärvenliete sisältyy soidensuojelun täydennysehdotuskohteeseen Hyypiin-Pitkäjärven rantasuot. Alueen itälaita kuuluu myös valtakunnallisesti arvokkaaseen (VAMA 2021) Kiteenlahden kylämaisemat maisema-alueeseen, joka on edustava ja elinvoimaisena säilynyt esimerkki Laatokan-Karjalan maisemaseudun kylämaisemasta ja sitä luonnehtivat laajat viljelykset sekä monipuolinen ranta- ja harjuasutus. Malminetsintä tulee toteuttaa siten, että alueen suoluontotyyppien tila sekä kohteen luonnonsuojelulliset ja maisema-alueen arvot eivät heikkene.

Hakemusalueella sijaitsee kahdeksan metsälain (1093/1996) 10 §:n tarkoittamaa erityisen tärkeää elinympäristöä: Lehtolan tilan luoteispuolella sijaitseva lähde, kolme vähäpuustoista suota Turkinsillansuon lounaisosassa, Mökinpeltojen itälaidalla ja Suonpäänsuon etelälaidalla, Kakkarakallion jyrkänne, Vehkakallion ja Huotinvaaran pohjoispuolella

13.5.2024

sijaitsevat kalliit sekä Pitkänjärvenlietteen tulvaniitty/luhta. Lisäksi hakemusalueen länsirajalla sijaitsee lähde, jota ei tulkita metsälain mukaiseksi kohteeksi. Alueella saattaa esiintyä myös muita metsälain 10 §:n tarkoittamia arvokkaita luontotyyppisiä, joiden ominaispiirteiden ja luonnontilan vaarantaminen on kielletty. Hakijan tulee ennen tutkimustoimiin ryhtymistä varmistaa, ettei tutkimustoimilla vahingoiteta alueella mahdollisesti sijaitsevia arvokkaita luontokohteita.

Metsälain 10 a §:n mukaan erityisen tärkeissä elinympäristöissä voidaan tehdä varovaisia hoito- ja käyttötoimenpiteitä, joissa elinympäristöjen ominaispiirteet säilytetään tai niitä vahvistetaan. Toimenpiteissä on säilytettävä elinympäristölle erityinen vesitalous, puuston rakenne, vanhat ylispuut, kuolleet ja lahot puut sekä otettava huomioon kasvillisuus, maaston vaihtelevuus ja maaperä. Erityisen tärkeissä elinympäristöissä ei saa tehdä uudistushakkuuta, metsätietä, kasvupaikalle ominaista kasvillisuutta vahingoittavaa maanpinnan käsittelyä, ojitusta, purojen ja norojen perkausta eikä käyttää kemiallisia torjunta-aineita. Malminetsintä tulee toteuttaa siten, että erityisen tärkeiden elinympäristöjen luonnontila säilyy.

Alueen itälaidalla on Pohjois-Karjalan maakuntakaavassa 2040 arvokkaaksi pienvedeksi luokiteltu Kompsunjoki (Kiteenjoki), jonka lännen puoleinen ranta sisältyy hakemusalueeseen, mutta vesialue ei. Arvokkaan pienveden kaavamerkinnän alu-1 suunnitelmääräys on ranta-alueella voimassa ja sen mukaan yksityiskohtaisemmassa suunnittelussa on otettava huomioon alueen luonnonarvot sekä maiseman ominaispiirteet. Hakijan tulee varmistaa, että tutkimustoimilla ei heikennetä arvokkaaksi pienvedeksi luokitellun Kompsunjoen ranta-alueen luonnontilaa.

Alueella sijaitsevat Ojalampi ja Kuikkalampi on rajattu pois hakemusalueesta. Vipusillan pohjoispuolella on maastotietokannan vesikuoppa. Alueelta saattaa löytyä pienvesiä, kuten lähteitä, puroja ja noroja, joiden osalta tutkimustoiminnassa on otettava huomioon vesilain (587/2011) säännökset vesiluontotyyppien suojelusta sekä vesitaloushankkeiden luvanvaraisuudesta (VL 2:11, 3:2 ja 3:3). Hakijan tulee ennen tutkimustoimiin ryhtymistä huolehtia siitä, ettei tutkimustoimilla vahingoiteta arvokkaita pienvesikohteita.

Hakemusalueen linnustoa on kartoitettu kattavasti ja alueelta on havaintoja useasta uhanalaisesta lajista Laji.fi -tietokannan mukaan. Petolintujen pesäseurantotojen yhteydessä on havaittu erittäin uhanalainen (EN) mehiläishaukka Kumpulan pohjoispuolella ja Kaipasenkallion alueella. Huuhkajasta (EN) on havainto hakemusalueen rajalla Huotinvaaran pohjoisrinteeltä ja vaarantuneesta (VU) valkoselkätikasta Vipusillan pohjoispuolelta sekä hakemusalueen rajan pohjoispuolella Pukkelossa. Näiden lisäksi hakemusalueella on havaittu erittäin uhanalainen (EN) hömötiainen sekä vaarantuneet (VU) töyhtötiainen, haarapääsky, pensastasku, hiirihaukka, pyy ja naurulokki. Lisäksi alueella on havaittu yhdeksän silmälläpidettävää (NT) lintulajia sekä yksi alueellisesti uhanalainen lintulaji. Mainitut lintulajit ovat myös rauhoitettuja. Luonnonsuojelulain (9/2023) 70 §:n mukaan kiellettyä on rauhoitetun

13.5.2024

eläinlajin tahallinen häiritseminen, erityisesti eläinten lisääntymisaikana, tärkeillä muuton aikaisilla levähdysalueilla tai muutoin niiden elämänkierron kannalta tärkeillä paikoilla. Melu- tai näköyhteyden päässä tapahtuva toiminta voi aiheuttaa lintujen pesinnän keskeytymisen. ELY-keskus suosittelee, että tutkimustoimia ei toteuteta linnuston suojelun perusteella pesimäaikaan 1.4.-31.7. Valkoselkätikan havaintopaikkojen läheisyydessä tutkimustoimia tulee välttää 1.2.-31.7.

Hakija on ilmoittanut totuttavansa geofysikaalisia lentomittauksia droonilla 14.-31.5. ELY-keskus muistuttaa, että hakijan tulee ottaa huomioon rauhoitettujen lajien häirintäkielto. Valkoposkihanhi on luonnonsuojelulain (9/2023) 69 §:n nojalla rauhoitettu. Luonnonsuojelulain 70 § kieltää rauhoitettujen eläinlajien tahallisen häirinnän, erityisesti eläinten lisääntymisaikana, tärkeillä muuton aikaisilla levähdysalueilla tai muuten lajien elämänkierron kannalta tärkeillä alueilla. Ilmoitettuna ajankohtana tutkimusalueella, erityisesti Niemenpuolen ja Suontauksen pelloilla sekä niiden välisillä pelloilla on lepääviä ja ruokailevia valkoposkihanhia, joita droonit todennäköisesti häiritsevät. Alueella on myös hanhia varten perustettuja ruokailupeltoja, joita hanhien toivotaan suosivan. ELY-keskus edellyttää, että lentomittaukset toteutetaan siten, ettei niistä aiheudu häiriötä valkoposkihanhille ja esittää, että lentomittaukset kyseisillä alueilla ajoitetaan 25.5. jälkeen. Lentomittauksia tehtäessä on myös tarpeen jättää 200 metrin suojavyöhyke alueella mahdollisesti sijaitseviin petolintujen pesiin.

Liito-orava on uhanalainen (VU), luontodirektiivin liitteessä IVa mainittu Euroopan Unionin tiukkaa suojelua edellyttävä laji, jonka lisääntymis- ja levähdyspaikkojen hävittäminen ja heikentäminen on luonnonsuojelulain (9/2023) 78 §:n mukaan kielletty. Laji.fi-tietokannan mukaan liito-oravaa on havaittu hakemusalueella Ojamäen alueelta, Veeperilän eteläpuolelta sekä Vipusillan lounaispuolelta. Liito-oravan elinympäristöjen säilyminen tulee varmistaa ja ottaa huomioon alueella toimittaessa.

Kuikkasuolta on Laji.fi-tietokannan aineistojen perusteella havaintoja sirolampikorennosta, joka on rauhoitettu, Luontodirektiivin liitteen IV laji. Malminetsintä ei saa hävittää eikä heikentää direktiivilajien lisääntymis- ja levähdyspaikkoja.

ELY-keskus muistuttaa, että luonnonsuojelulain (9/2023) 76 §:n mukaan viranomaiset ottavat uhanalaiset eliölajit huomioon asianomaisen lain mukaisessa lupaharkinnassa tai kaavoitusta koskevassa päätöksenteossa noudattaen muussa lainsäädännössä luontoarvojen turvaamisesta erikseen säädettyä.

Tukes on pyytänyt lausuntoa myös siitä, onko hankealueella kaivoslain 9 § kolmannen momentin mukaisia liikennealueita. Väyläviraston Digiroad-tietojärjestelmän mukaan alueella ei ole em. liikennealueita.

Hakija on esittänyt lupahakemuksessa, että suunniteltu työ ei aiheuta jätteitä, jotka vaatisivat jätehuoltosuunnitelmaa. ELY-keskus huomauttaa, että kaivoslain (621/2011) 13 § mukaan malminetsintäluvan haltijan on

13.5.2024

laadittava jätehuoltosuunnitelma, jonka sisältö kuvataan tarkemmin valtioneuvoston asetuksessa kaivostoiminnasta (391/2012) 3 §:ssä.

ELY-keskus toteaa, että kaikessa toiminnassa tulee välttää turmelemasta alueen luontoa enempää kuin tutkimuksen tekemiseksi on välttämätöntä. Malminetsinnästä ja muusta malminetsintäalueen käytöstä ei saa aiheutua merkittäviä muutoksia luonnonolosuhteissa, eikä merkittävää maisemallista haittaa. Tutkimustoimissa käytettävien ajoneuvojen ja kaluston kuljetukseen tulee käyttää ensisijaisesti olemassa olevia teitä ja ajouria. Malminetsintätoiminnan jäljet (kairausjäljet, tutkimusojat ja liikkumisen aiheuttamat jäljet) tulee saattaa mahdollisimman luonnonmukaiseen tilaan välittömästi maastotutkimuksen jälkeen. Kairaussoija on kerättävä talteen ja hävitettävä asianmukaisesti. Kairausten jälkeen tulee varmistaa, ettei kairanrei'istä nouse pohjavettä maanpinnalle. Tarvittaessa reiät on tulpattava. Kairauksissa mahdollisesti maahan jätettävät maaputket on katkaistava läheltä maan pintaa.

Suunnitellun mukainen malminetsintä ei todennäköisesti aiheuta merkittäviä muutoksia tutkimusalueen luonnonolosuhteissa, mikäli tutkimustoimenpiteet toteutetaan edellä mainittuja ohjeita noudattaen luonnonympäristön erityispiirteet ja arvokkaat luontokohteet huomioon ottavalla tavalla sekä saattamalla alue toimenpiteiden jälkeen mahdollisimman lähelle tutkimusta edeltävää tilaa. Pohjois-Karjalan ELY-keskus pyytää hakijaa toimittamaan ELY-keskukselle tarkemman tutkimussuunnitelman kairauskohteiden sijainnista ennen tutkimustoimenpiteisiin ryhtymistä.

*Tämä asiakirja on sähköisesti hyväksytty viraston sähköisessä asianhallintajärjestelmässä. Asian on esitellyt luonnonsuojeluasiantuntija Kaija Eisto ja ratkaissut johtava asiantuntija Saara Heräjärvi. Merkintä hyväksynnästä on viimeisellä sivulla.*

Lisätietoja lausuntoon liittyen antaa luonnonsuojeluasiantuntija Kaija Eisto, p. 0295 026146.

Tämä asiakirja POKELY/399/2024 on hyväksytty sähköisesti / Detta dokument POKELY/399/2024 har godkänts elektroniskt

Eisto Kaija 13.05.2024 16:03

Heräjärvi Saara 13.05.2024 16:03

## KAIVOSLAIN (621/2011) MUKAINEN VAKUUS

Kaivoslain 10 luvun 107 §:n mukaan malminetsintäluvan haltijan on asetettava vakuus mahdollisen vahingon ja haitan korvaamista sekä jälkitoimenpiteiden suorittamista varten, jollei tätä ole pidettävä tarpeettomana toiminnan laatu ja laajuus, toiminta-alueen erityispiirteet, toimintaa varten annettavat lupamääräykset ja luvan hakijan vakavaraisuus huomioon ottaen.

Tukes määrää malminetsintäluville asetettavaksi lupakohtaisen vakuuden. Vakuus tulee asettaa pankkitalletuksena Turvallisuus- ja kemikaalivirastolle kaivoslain (621/2011) 15 §:ssä tarkoitettujen jälkitoimenpiteiden sekä 103 §:ssä tarkoitetun vahingon ja haitan korvaamista, sekä muiden kaivoslakiin perustuvien velvoitteiden täyttämistä varten.

Talletus tulee tehdä pankkiin Turvallisuus- ja kemikaaliviraston hyväksi. Pankin tai tilin omistajan tulee toimittaa tilivarojen panttausilmoitus avatusta vakuustilistä Turvallisuus- ja kemikaalivirastolle (os. PL 66, 00521 Helsinki) sekä antaa sitoumus, jolla se luopuu kuittausoikeudesta kyseiseen tiliin. Vakuustili ei saa olla määräaikainen.

Tilivarojen panttausilmoituksen allekirjoittaa pankin edustaja sekä pantattavan tilin omistaja, eli luvan saajayhtiön kaupparekisteriotteessa mainittu henkilö(t) joilla on nimenkirjoitusoikeus.

Vakuus on asetettava viimeistään 30 päivänä siitä, kun malminetsintälupa on tullut lainvoimaiseksi.

Tukesille vakuutta varten toimitettavat asiakirjat:

- Pankin tilivarojen panttausilmoitus (alkuperäinen kappale allekirjoituksin)
- Pantinantajan kaupparekisteriote

Asiakirjat tulee toimittaa Turvallisuus- ja kemikaalivirastolle osoitteeseen PL 66 (Opastinsilta 12B), 00521 Helsinki.