

KUULUTUS

Turvallisuus- ja kemikaalivirasto (Tukes) kuuluttaa kaivoslain (10.6.2011/621) 40 §:n nojalla

Malminetsintälupahakemuksen

Hakija: Arvo Metals Oy
Lupa-alueen nimi: Dragbacken
Lupatunnus: ML2023:0084
Alueen sijainti ja koko: Kaustinen, Kruunupyö, 996,91 ha.

Kuvaus hakemuksen mukaisesta toiminnasta

Hakija etsii alueelta litiumia, kultaa, tantaalia, volframia ja niobiumia. Tutkimusmenetelmät ovat tavanomaisia malminetsinnän tutkimusmenetelmiä, kuten kairaus, näytteenotto sekä geofysikaaliset mittaukset.

Mielipiteet ja muistutukset

Mielipiteet ja muistutukset hakemuksesta voi lähettää 11.11.2024 mennessä lupatunnus mainiten Tukeisiin, osoitteeseen PL 66 (Opastinsilta 12B) 00521 Helsinki, tai sähköisesti doc-tai rtf-tiedostona osoitteeseen kaivosasiat@tukes.fi

Hakemuksen nähtävilläolo

Hakemusasiakirjat ovat nähtävänä Tukesin internet-sivuilla:
<https://tukes.fi/malminetsintaluvat-ja-valtaukset>

Tieto kuulutuksesta julkaistaan Kaustisen ja Kruunupyö kuntien verkkosivuilla.

Lisätietoja Esa Tuominen puh. 029 5052 018 esa.tuominen@tukes.fi tai kaivosasiat@tukes.fi

Kuulutettu 4.10.2024

Pidetään nähtävänä 11.11.2024 asti.

Tiedoksisaannin katsotaan tapahtuneen seitsemäntenä (7) päivänä kuulutuksen julkaisusta.

MEDDELANDE OM KUNGÖRELSE

Säkerhets- och kemikalieverket (Tukes) kungör med stöd av 40 § i gruvlagen (621/2011) en

ansökan om malmletningstillstånd

Sökanden: Arvo Metals Oy
Tillståndsbeteckning: ML2023:0084
Tillståndsområdet namn: Dragbacken
Områdets läge och areal: Kaustby, Kronoby

Beskrivning av verksamheten enligt ansökan

Ansökare söker i området efter litium, guld, tantal, volfram och niob. Forskningsmetoder är vanliga metoder för malmletning, och inkluderar borrhning, provtagning och geofysiska mätningar.

Åsikter och anmärkningar

Åsikter och anmärkningar kan skickas genom att uppge tillståndskod **ML2023:0084** senast den 11 oktober 2024 till Tukes, adress PL 66, 00521 Helsinki, eller elektroniskt som doc- eller rtf-fil till kaivosasiat@tukes.fi.

Framläggande av ansökan

Kungörelsehandlingarna hålls framlagda för allmänheten på Kaustby och Kronoby kommuns webbplats och på Tukes webbplats <https://tukes.fi/malminetsintaluvat-ja-valtaukset>

Ytterligare information

Esa Tuominen, tfn 029 5052 018, esa.tuominen@tukes.fi eller kaivosasiat@tukes.fi

Kungörelse utfärdad 4.4.2024

Hålls framlagd till 11.11.2024

Delgivning ska anses ha ägt rum den sjunde (7) dagen efter offentliggörandet av kungörelse.

MALMINETSINTÄ- LUPAHAKEMUS

HUOM!

Ennen lomakkeen täyttämistä, tutustu erilliseen liitteeseen: [Huomioitavat lain ja asetuksen kohdat](#) (klikkaa linkkiä).

Uusi malminetsintälupahakemus

Jatkoaikahakemus
(valtaus, malminetsintälupa)

Liittyvä lupatunnus

VA2022:0072-01

1. Tiedot hakijasta ja tämän edellytyksistä haettavaan toimintaan



1.1 Hakija (ei sivuliike)

Arvo Metals Oy

1.2 Yhteystiedot (osoite ja puhelinnumero)

Kampinkuja 2, 00100 Helsinki
+358 40 5045236 / Pekka Nurmi

1.3 Kotipaikka

Helsinki

1.4 Sähköposti

ik@arvolithium.com
pp@arvolithium.com
pn@arvolithium.com

1.5 Y-tunnus

3301177-7

1.6 Virkatodistus (liitteenä)

1.7 Kaupparekisteriote (liitteenä)

1.8 Malminetsinnän rahoitus esitettyyn toimintaan

Arvo Metals Oy rahoittaa hakemusalueen malminetsintätutkimukset itse.

1.9 Henkilöstö ja sen asiantuntemus

Pekka A. Nurmi, FT, tekninen johtaja
Petri Peltonen, FT, MAusIMM(CP), EurGeol,
malminetsinnän johtaja
Ilkka Kettunen, FM, malminetsintägeologi

2. Alue, sen sijainti ja sen käyttöä mahdollisesti koskevat rajoitukset



2.1 Hakijan ehdotus nimeksi

Dragbacken

2.2 Hakemusmusalueen pinta-ala ja sijainti

Kaustinen & Kruunupyö
Pinta-ala: 996,91 ha

2.3 Kaavoitustilanne

Alueella ei ole voimassa Kruunupyön tai Kaustisen asemakaavaa. Kruunupyön yleiskaavassa pieni osa aluetta on merkitty maa- ja metsätalousvaltaiseksi alueeksi ja Kaustisen osayleiskaavassa alue on merkitty maa- ja metsätalousvaltaiseksi alueeksi. Keski-Pohjanmaan maakuntakaavassa aluetta ei ole kaavoitettu. Pohjanmaan maakuntakaavassa alueelle on merkitty muutamia pelto- sekä vesialueita.

2.4 Luonnonsuojelutilanne

Alueella ei ole hakijan tiedossa olevia luonnonsuojelualueita.

2.5 Muun lainsäädännön rajoitukset

Alueella ei ole tiedossa kaivoslain 7§:n tai muun lainsäädännön asettamia esteitä.
Arvo Metals Oy:llä on alueella voimassa oleva varaus (VA2022:0072-01).

2.6 Arvio alueella olevista kaivosmineraaleista ja selvitys, mihin arvio perustuu

Hakija etsii alueelta litiumia (Li), kultaa (Au), tantaalia (Ta), volframia (W) ja niobiumia (Nb). Arvio kaivosmineraaleista perustuu hakemusalueen geologiaan, geokemiaan sekä geofysiikkaan, joita on aikaisemmin alueelta selvittänyt Geologian tutkimuskeskus (GTK).

Myös yhtiön tekemät alustavat malminetsintätutkimukset antavat viitteitä alueen malmipotentialista kyseisten kaivosmineraalien osalta.

3. Malminetsintäalueeseen liittyvät asianosaiset ja heidän tietonsa

3.1 Malminetsintälupahakemus alueeseen liittyvien asianosaisten ja maanomistajien osalta pyynnöstä toimitetaan erilliset liitteet (Excel-tiedostot). Tiedostoista käy ilmi asianomaisen nimi, osoite, tilarekisterinumero, yksittäisen tilan rajat sekä pinta-ala.

3.2 Muut kuin yksityiset asianosaiset (alueeseen liittyvät elinkeinot ja yhteiset alueet)

Pohjanmaan ELY (Kirjaamo)

PL 131, 65101 VAASA

Kaustisen kunta

Kappelintie 13, 69600 KAUSTINEN

Kruunupyyn kunta

Säbråntie 2, 68500 Kruunupyy

4. Selvitys toimintaa koskevista suunnitelmista

4.1 Tutkimusmenetelmät, -välineet ja aikataulu

1. ja 2. malminetsintävuoden aikana on tarkoitus tehdä seuraavia tutkimuksia:

- Yksityiskohtaista kallioperäkartoitusta ja lohkare-etsintää sulan maan aikaan
 - Maaperä- ja moreeninäytteenottoa lapiolla tai käsikäyttöisellä kairalla. Maastossa kuljetaan jalkaisin.
 - Tutkimuskaivantojen tekeminen uranäytteenottoa ja kallioperän yksityiskohtaisempaa tarkastelua, sekä kemiallisia- että rikastustutkimuksia varten.
 - Geofysikaalisia maasto- ja /tai lentomittauksia (jalkaisin, moottorikelkalla, droonin, pienoislennokin, helikopterin tai lentokoneen avulla).
 - Koneellista pohjamoreeninäytteenottoa (BOT) tela- ja pyöraalustaisella kairausyksiköllä. Näyte otetaan ohueilla läpivirtausterällä pohjamoreenista läheltä kallion pintaa.
- Moreeninäytteenottolaitteet eivät nosta lainkaan kairaussoijaa maanpinnalle, sillä näytteenottoa ei tehdä kallioperästä. Näytteenotosta ei jää avointa reikää vaan se täyttyy maaperällä välittömästi näytteenoton jälkeen.
- Mielenkiintoisimmilla kohteilla voidaan tehdä myös kalliokairausta ja -porausta ensimmäisen kahden vuoden aikana. Kairauksessa käytetään tela-alustaista kairausyksikköä. Lisäksi kairauksessa käytetään erilaisia tela-alustaisia maastokulkuneuvoja ja mönkijöitä kaluston ja henkilöstön kuljetuksessa. Kaluston tarkka kokoonpano riippuu valitusta/saatavilla olevasta kairausurakoitsijasta.
 - Geofysikaalisia reikämittauksia saatetaan tehdä timanttikairauskohteilla, jolloin mittaukset suoritetaan kairauksen aikana tai pian sen jälkeen. Mittauskaluston ja -henkilöstön kuljettamiseen saatetaan käyttää mönkijää tai moottorikelkkaa riippuen maasto-olosuhteista.

3. ja 4 malminetsintävuosi:

- Kalliokairaus ja -poraus. Tarvittaessa suoritetaan tarkentavaa lohkare-etsintää, kallioperäkartoitusta, BOT-näytteenottoa, sekä geofysikaalisia mittauksia, kuten aikaisemmin yllä kuvattu. Tutkimuskaivantoja ja uranäytteenottoa tehdään löydetyistä esiintymistä kallioperän yksityiskohtaisempaa tarkastelua, sekä kemiallisia- että rikastustutkimuksia varten olosuhteiden salliessa.

Töiden kesto riippuu sekä tämän malminetsintäalueen sisällä, että viereisellä alueella tehtävien malminetsintätöiden tuloksista. Töiden ajoitus suunnitellaan yhdessä viranomaisten sekä muiden sidosryhmien kanssa.

4.2 Kaivannaisjätteen jätehuoltosuunnitelma

Suunnittelun toiminnan johdosta ei synny kaivannaisjätettä. Syväkairauksessa syntyvä kairaussoija on samaa kallioperäainesta, jota alueen kivennäismaalajeissa on jo luonnostaan. Luonnon kannalta erityisen herkällä paikoilla voidaan kuljettaa kerätty kairaussoija pois kairauspaikalta.

Tutkimustyöstä aiheutuvat mahdolliset muut jätteet pyritään keräämään jo toiminnan aikana. Töiden loputtua sekä työkohteet, että niille johtavat kulkureitit tarkastetaan vielä sulan maan aikana.

5. Toiminnan ympäristö- ja muut vaikutukset

5.1 Vaikutukset ympäristön- ja luonnonsuojeluun, vesistöihin, pohjaveteen, ihmiseen ja maa- tai kallioperään

Alueelle suunnitellut malminetsintätoimet ovat luonteeltaan ja laadultaan tavanomaisia tutkimustoimia eivätkä teollista toimintaa. Malminetsintätoimien vaikutukset vesistöihin, pohjavesiin, ihmisiin, eläimiin ja maa- tai kallioperään ovat hyvin vähäiset tai niitä ei ole lainkaan.

Vähäisiä vaikutuksia yksittäisiin puihin tai puuryhmiin voi esiintyä, mahdolliset puustovauriot korvataan maanomistajille lainmukaisesti täysimääräisinä. Vähäisiä vaikutuksia maaperään voi esiintyä kulku-urien ja ojien ylityskohdilla. Hakija pyrkii minimoimaan vaikutukset mm. käyttämällä jo olemassa olevia kulku-uria sekä ojien ylityskohtia.

Kairaputket katkaistaan läheltä maanpintaa ja kairareivät tulpataan. Pelloilta maaputket poistetaan.

Malminetsintäalueelle suunnitellut tutkimustoimet eivät aiheuta merkittäviä välittömiä tai välillisiä vaikutuksia ihmiseen.

Hakija on myös tietoinen alueen tervahaudoista. Malminetsintää suunnitellessa ja suorittaessa tervahaudat huomioidaan ja työskentely tapahtuu siten että tervahautojen muinaismuistoarvo ei vaarannu.

6. Ilmoitus malminetsintäalueelle rakennettavista väliaikaisista rakennelmista

6.1 Hakija ei aio rakentaa malminetsintäalueelle väliaikaisia rakennelmia

6.2 Työstä vastaa

6.3 Rakennelmien tiedot ja sijainti (liite-tiedosto)

6.4 Käyttötarkoitus ja käytön kesto

7. Kaivoslain edellyttämien liitteiden, aineistojen ja selvitysten tarkastuslista

- 7.1 Virkatodistus liitteenä
- 7.2 Kaupparekisteriote liitteenä
- 7.3 Sähköiset paikkatietotiedostot
- 7.3.1 Malminetsintäalue (koko alueen rajat), josta esteet on rajattu pois (kts.liite 1) (MapInfo-tiedosto ETRS-TM35FIN)
- 7.3.2 Yleispiirteinen kartta, joka osoittaa hakemuksen kohteena olevan alueen sijainnin (Pdf-tiedosto ETRS-TM35FIN)
- 7.3.3 Malminetsintäalueetta leikkaavat tilarajat omana tiedostona (ei rajanaapureita) (MapInfo-tiedosto ETRS-TM35FIN)
- 7.3.4 Malminetsintäalueen maanomistajat
(Excel-tiedosto, joka toimitetaan vasta viranomaisen pyynnöstä ennen hakemuksen kuuluttamista.
Malli: <http://www.tukes.fi/fi/Toimialat/Kaivokset/Malminetsintaluvat-ja-jatkoajat/Malminetsintalupa/>)
- 7.4 Selvitys kunnalta hakemuksen kohteena olevasta alueesta ja sen kaavoitustilanteesta, alueen käyttöä koskevista rajoituksista sekä niistä, joiden etua, oikeutta tai velvollisuutta asia saattaa koskea (asianosainen).
(Selvitys voidaan toimittaa myöhemmin, mutta ennen kuin hakemus kuulutetaan)
- 7.5 Kaivannaisjätteen jätehuoltosuunnitelma liitteenä
- 7.6 Kaivannaisjätehuoltosuunnitelma on tehty ympäristönsuojelulain nojalla
- 7.7 Viranomaisen todistukset, rekisteriotteet ja vastaavat asiakirjat, joilla varmennetaan hakemuksessa esitettyjen tietojen sekä säädettyjen vaatimusten huomioon ottaminen
- 7.8 Selvitys rakennelmista malminetsintäalueella ja niiden sijainti liitteenä tai ilmoitus ettei niitä ole
- 7.9 Liitteenä luonnonsuojelulain 65 §:ssä tarkoitettua arvioinnista ja ympäristövaikutusten arviointimenettelystä annetun lain (468/1994) mukainen ympäristövaikutusten arviointiselostus tai Natura-arvio.
- 7.9.1 Liitteenä tarkka tutkimussuunnitelma suojelualueelta, joka sisältää kulku-urat ja yksityiskohtaiset tutkimuskohteet paikkatiedostoina (Tab-tiedosto ETRS-TM35FIN)
- 7.9.2 Tiivistelmä Natura-arviosta ja sen liitteissä esitetyistä tiedoista kuulutusta varten (vain julkiset tiedot)*
- 7.10 Tiivistelmä hakemuksessa ja sen liitteissä esitetyistä tiedoista kuulutusta varten*
- 7.10.1 Tätä malminetsintäluvhakemusta voidaan käyttää kuulutusasiakirjana, eikä erillistä tiivistelmää hakemuksesta toimiteta
- 7.11 Merkinnät hakemustietojen julkisuudesta*
- 7.12 Hakemukseen liittyviä yhteisiä alueita**

*) Luvan hakijan tulee ilmoittaa lupahakemuksen toimittamisen yhteydessä perusteltu käsityksensä siitä, miltä osin lupahakemus tai sen liitteet sisältävät viranomaisten toiminnan julkisuudesta annetun lain (621/1999) tai muun lainsäädännön mukaan salassa pidettäviä tietoja. Hakijan tulee mahdollisuuksien mukaan toimittaa hakemuksen yhteydessä yleisluontoinen yhteenveto 1 momentissa tarkoitetuista hakemuksen tiedoista, joita voidaan esittää yleisölle.

**) Jos kaivoslain 34 §:n mukainen hakemus koskee yhteisalueissa (758/1989) tarkoitettua yhteistä aluetta tai yhteismetsälaissa (109/2003) tarkoitettua yhteismetsää, hakemukseen on liitettävä sellainen selvitys, joka on tarpeen tiedoksiannon toimittamiseksi yhteisen alueen tai yhteismetsän osakaskunnalle. Vna (391/2012)

8. Vakuus malminetsintälupaa varten

8.1 Hakijan ehdotus vakuudeksi hakemuksessa esitetylle toiminnalle ja perustelut

Vakuus asetetaan Tukesin ohjeiden mukaisesti.

9. Malminetsintäluvan jälkitoimenpiteet

9.1 Selvitys jälkitoimenpiteistä malminetsintälupa-alueella toiminnan lopettamisen jälkeen

Tutkimussuunnitelman mukaisen toiminnan seurauksena maastoon jää vain vähäisiä jälkiä toiminnasta. Hakija pyrkii jo toiminnan aikana saattamaan kaikki tutkitut kohteet ja käytetyt kulkureitit mahdollisimman alkuperäiseen tilaan. Toiminnan mahdollisesti aiheuttamat puusto- ja muut vahingot pyritään korvaamaan jo toiminnan aikana.

Lisäksi, kairauskohteet kuvataan ennen timanttikairausta, kairauksen aikana sekä kairauksen päätyttyä. Talvella tapahtuvan kairauksen jälkeen kohteet tullaan kuvaamaan uudestaan sulan maan aikaan ja niille tehdään tarvittavat jälkitoimenpiteet.

Alueesta luopumisen jälkeen hakija toimittaa kaivosviranomaiselle tutkimustyöselostukset, tutkimuksiin liittyvät tietoaineistot sekä mahdolliset edustavat osiot kairasydämistä.

JATKOAIKAHAKEMUS

(Tämä osa koskee edellisten lisäksi vain valtauksien ja malminetsintälupien jatkoaikahakemuksia)

10. Malminetsintäluvan voimassaolon edellytykset

10.1 Selvitys malminetsinnän tehokkuudesta, tehdyistä toimenpiteistä, tuloksista ja kustannuksista

10.2 Selvitys esiintymän hyödyntämismahdollisuuksista ja jatkotutkimusten tarpeellisuudesta

10.3 Perustelut alueen rajaukselle

11. Lisätietoja

11.1 Lisätietoja malminetsintäalupa varten

Hakija on tietoinen, että haettava malminetsintäalupa-alue sulkee sisäänsä myös GTK:n malminetsintäalupa-hakemusalueen ML2021:0067, josta GTK on luopunut 15.6.2023 antamallaan ilmoituksella. Alueen tehokas ja perusteellinen tutkimus mineralisaatioiden löytämiseksi sekä niiden mahdollinen hyödyntäminen vaativat suuren yhtenäisen lupa-alueen. Tällä perusteella Arvo Metals Oy katsookin, että myös rauennut ML2021:0067 alue olisi tärkeää saada sisällytettyä Arvo Metals Oy:n nyt hakemaan ”Dragbacken” lupa-alueeseen. Haettavan malminetsintäalupahakemuksen alue yhdistyy myös Arvo Metals Oy:n aiemmin hakemaan malminetsintä -alueeseen ”Viitavesi” (ML2023:0019). Geologisesti alue liittyy suureen malmipotentialiseen poimurakenteeseen, jonka pohjoisosa ulottuu ”Viitavesi” lupa-alueellemme. Laaja yhtenäinen lupa-alue mahdollistaa muodostuman kattavan, sekä perusteellisen tutkimisen.

Arvo Metals Oy on suorittanut tunnuksellisia malminetsintätöitä edellä mainittua ML2021:0067 ympäröivällä varausalueellaan VA2022:0072-01 jo vuodesta 2022 lähtien. Tämän lisäksi, Arvo Metals Oy on myös tehnyt ”Viitavesi” -alueen eteläosissa pohjamooreenin näytteenottotutkimuksia maanomistajien luvalla sekä suunnitellut kattavan pohjamooreeni- (noin 500 näytepistettä) sekä lohkarieksintäohjelman ”Dragbacken” lupa-alueelle. Molemmilla alueilla tullaan myös suorittamaan geofysiikan lentomittauksia. Arvo Metals Oy:llä on olemassa oleva rahoitus edellä mainittujen tutkimusten suorittamiseen.

Kartta alustavasta suunnitelmasta pohjamooreenin näytteenottoa varten toimitettu liitteenä.

12. Lomakkeen lähettäminen

Voit tulostaa ja tallentaa lomakkeen itsellesi ao. painikkeiden avulla.

Lomake lähetetään sähköisesti Tukesiin **Tallenna ja lähetä lomake** -painiketta painamalla; ohjelma pyytää sinua ensin tallentamaan lomakkeen jonka jälkeen sen voi lähettää oman tietokoneesi sähköpostiohjelmalla Tukesiin.

Voit lähettää lomakkeen myös itse suoraan osoitteeseen: kaivosasiat@tukes.fi.

Allekirjoitus

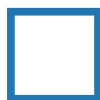
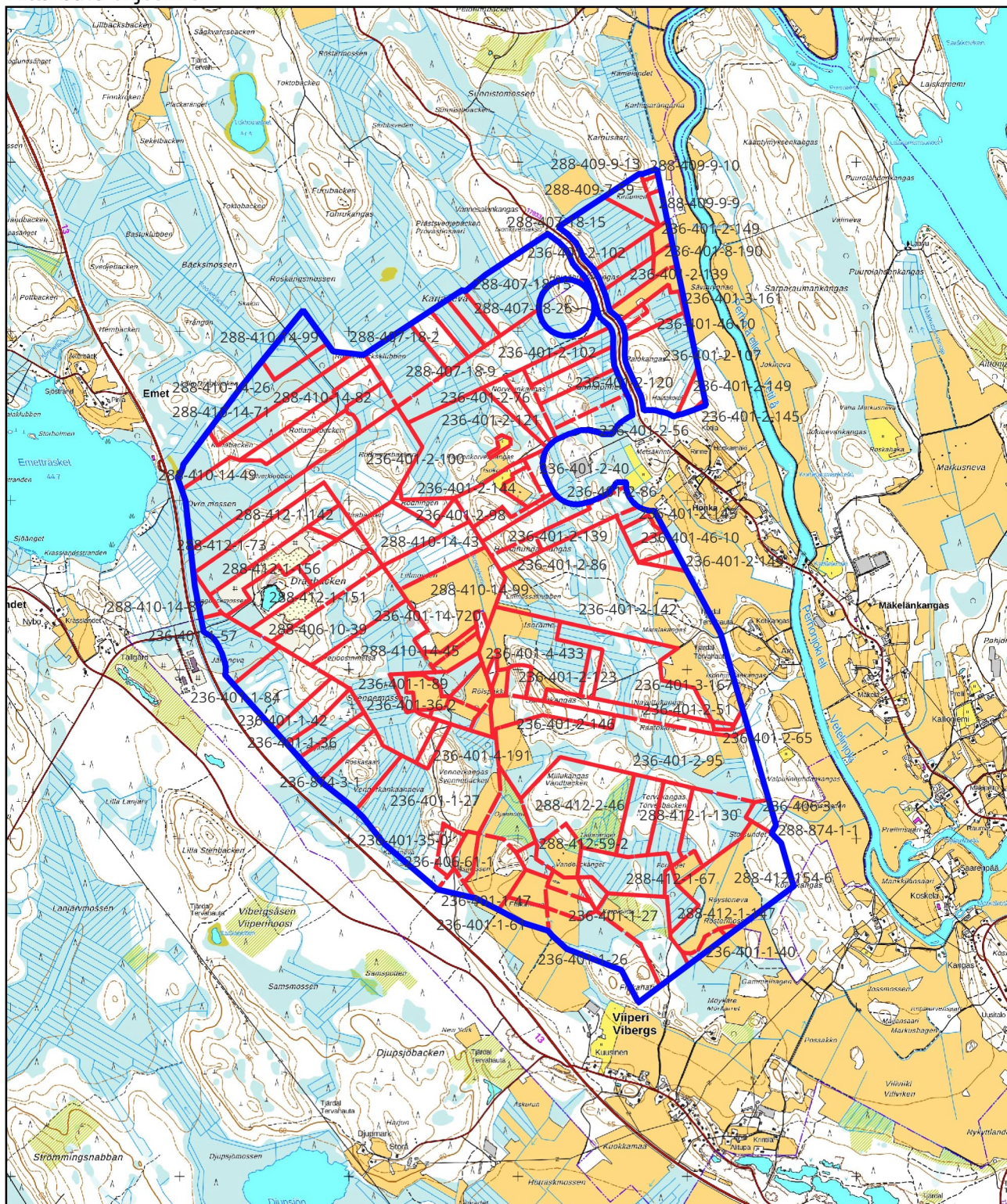
Nimenselvennys

HUOM!

Muistithan ennen lomakkeen täyttämistä tutustua erilliseen liitteeseen: [Huomioitavat lain ja asetuksen kohdat](#) (klikkaa linkkiä).

Jotta hakemus saa kaivoslain (621/2011) 32 §:n mukaisen etuoikeuden kohteelle, on kaikki kaikkiin kohtiin vastattava ja kaivoslain 34§:n edellyttämällä tavalla, 7 § JA 9 §:n esteet huomioiden. Vastaa kaikkiin kohtiin ja POISTA ESTEET ALUERAJAUKSESTA.

Kartta malminetsintäluvhakemusalueesta
Mittakaava ohjeellinen



Malminetsintäluvhakemusalue



Kiinteistörajat

Mittakaava 1:35000
Arvo Metals Oy
Dragbacken
ML2023:0084