

KUULUTUS

Turvallisuus- ja kemikaalivirasto (Tukes) on kaivoslain (621/2011) perusteella 25.1.2024 hyväksynyt seuraavan malminetsintälupaa koskevan hakemuksen:

Hakija: Sisu Exploration Oy
Alueen nimi: Nabba
Lupatunnus: ML2023:0109
Alueen sijainti ja koko: Kaustinen, Kruunupyy, 2779,71 ha

Päätökseen saa kaivoslain (621/2011) 162 §:n nojalla hakea muutosta valittamalla hallinto-oikeuteen. Valitus on tehtävä kirjallisesti 30 päivän kuluessa päätöksen tiedoksisaannista. Päätöksen tiedoksisaannin katsotaan tapahtuneen seitsemäntenä päivänä päätöksen julkaisemisesta. Päätöksen liitteenä olevasta valitusosoituksesta ilmenee, miten muutosta haettaessa on meneteltävä.

Päätös on nähtävillä Tukesin kotisivulla osoitteessa: <https://tukes.fi/malminetsintaluvat-ja-valtaukset>

Tieto päätöksen antamisesta on julkaistu sijaintikunnan verkkosivuilla.

Lisätietoja kaivosasiat@tukes.fi tai Matti Ohtamaa puh. +358 295 052289

Kuulutettu 25.1.2024

Pidetään nähtävänä 4.3.2024 asti.

LIITTEET

Liite 1: Lupakartta malminetsintäalueesta

KUNGGÖRELSE

Säkerhets- och kemikalieverket (Tukes) har med stöd av gruvlagen (621/2011) 26.5.2023 godkänt följande ansökan om malmletningstillstånd:

Sökande: Sisu Exploration Oy
Områdets namn: Nabba
Tillståndskod: ML2023:0109
Områdets läge och storlek: Kaustby, Kronoby, 2779,71 ha

Ändring i beslut får med stöd av 162 § i gruvlagen (621/2011) sökas hos förvaltningsdomstolen. Besvärstiden är 37 dagar från den dag då beslutet delgavs, nämnda dag inte medräknad. Av besvärсанvisningen som finns i bilagan till beslutet framgår hur ändring ska sökas.

Beslutet finns framlagt till påseende på Tukes webbplats <https://tukes.fi/malminetsintaluvat-ja-valtaukset>.

Mer information kaiivosasiat@tukes.fi eller Matti Ohtamaa tfn +358 295 052289

Kungjord 25.1.2024

Finns till påseende fram till 4.3.2024

Sisu Exploration Oy
c/o GeoPool Oy
Teknobulevardi 3-5
01530 Vantaa

MALMINETSINTÄLUPAPÄÄTÖS

Hakija: Sisu Exploration Oy
3140298-5
Suomi

Yhteystiedot: c/o GeoPool Oy
Teknobulevardi 3-5
01530 Vantaa

Lisätietoja antaa:
lupaasiat@geopool.fi
+358 400 229858

Alueen nimi: Nabba
Alueen sijainti: Kaustinen, Kruunupyy

Hakemus on tullut vireille 14.9.2023. Kaivosviranomaisen on tehnyt hakemustarkastuksen ja todennut hakemuksen täyttävän kaivoslain 34 §:n vaatimukset. Hakemukselle on annettu lupatunnus ML2023:0109 ja kaivoslain 34 §:n mukainen etuoikeuspäivämäärä 14.9.2023.

Hakemuksen tarkoitus: Malminetsintä kaivoslain (621/2011) pykälien 5, 9 ja 32 tarkoittamalla tavalla.

PÄÄTÖS

Turvallisuus- ja kemikaalivirasto (Tukes) **myöntää** kaivoslain (621/2011) nojalla Sisu Exploration Oy:lle malminetsintäluvan nimeltä "Nabba" lupatunnuksella ML2023:0109.

Perustelut: Hakija on osoittanut, että kaivoslaissa (621/2011) säädetyt edellytykset täyttyvät eikä luvan myöntämiselle ole kaivoslaissa säädettyä estettä. Tässä malminetsintälupapäätöksessä annetut tarpeelliset tarkentavat lupamääräykset yleisten ja yksityisten etujen turvaamiseksi perustuvat kaivoslain (621/2011) 51 §.

Malminetsintäluvan nojalla luvanhaltijalla on oikeus omalla ja toisen maalla tässä luvassa mainitulla alueella (malminetsintäalueella) tutkia geologisten muodostumien rakenteita ja koostumusta sekä tehdä muita kaivostoimintaa valmistelevia tutkimuksia ja muuta malminetsintää esiintymän paikallistamiseksi sekä sen laadun, laajuuden ja hyödyntämiskelpoisuuden selvittämiseksi sen mukaan kuin tässä malminetsintäluvassa tarkemmin määrätään. Malminetsintälupa ei oikeuta esiintymän hyödyntämiseen.

Päätöksen voimassaolo

Malminetsintälupa on **voimassa tällä päätöksellä enintään neljä (4) vuotta** päätöksen lainvoimaiseksi tulosta.

Perustelut: Luvan voimassaoloaika on lain sallima enimmäisaika malminetsintäluvalle. Malminetsintäluvan voimassaoloa voidaan jatkaa enintään kolme vuotta kerrallaan siten, että lupa on voimassa yhteensä enintään viisitoista vuotta. Mikäli luvanhaltija haluaa pienentää voimassa olevaa malminetsintälupaa sen voimassaoloaikana tai luopua siitä kokonaan, tulee luvanhaltijan toimittaa kaivosviranomaiselle ilmoitus joko osittaisesta tai koko malminetsintäalueen raukeamisesta (Kaivoslaki 621/2011, 60 §, 61 §, 66 §, 67 §).

Päätöksen täytäntöönpano

Kaivoslain (621/2011) 168.1 §:n mukaisesti malminetsintälupaan perustuvat toimenpiteet saa aloittaa, kun siihen oikeuttava lupapäätös on saanut lainvoiman ja lupapäätöksessä määrätyt velvoitteet on suoritettu. Jos toimenpiteen suorittaminen edellyttää muualla lainsäädännössä vaadittua lupaa, saa toimenpiteen kuitenkin aloittaa vasta, kun toimenpiteeseen tarvittava muun lainsäädännön mukainen lupapäätös on saanut lainvoiman tai toiminnan aloittamiseen on saatu oikeus asiassa toimivaltaiselta viranomaiselta. Päätöksen lainvoimaisuus tulee tarkistaa luvassa mainitulta hallinto-oikeudelta valitusajan päättymisen jälkeen.

Luvan haltijan tulee huolehtia, että malminetsintätöitä suorittava henkilöstö ja urakoitsijat ovat perehtyneet tässä luvassa annettuihin määräyksiin.

Malminetsintäalueen tiedot

Pinta-ala: 2779,71 ha

Alueen nimi: Nabba

Sijainti: Kaustinen, Kruunupyö

Alueen tarkempi sijainti ja rajat ilmenevät tähän päätökseen liitetystä lupakartasta (Liite 1). Lupa-alueesta on rajattu pois tiedossa olevat esteet. Malminetsintää ei saa suorittaa tällä luvalla, eikä jokamiehenoikeudella 150 metriä lähempänä asumiseen tai työntekoon tarkoitettua rakennusta, yksityistä pihapiiriä tai erityiseen tarkoitukseen otetuilla alueilla. Jokamiehenoikeuksiin kuuluvalla liikkumisella ei myöskään saa aiheuttaa haittaa tai häiriötä muille ihmisille tai luonnolle.

Alueesta tarkemmin

Malminetsintä lupa-alueella ei sijaitse suojelualueita, suojeluohjelma-alueita tai valtakunnallisesti merkittäviä tai suojeltuja maisema-alueita. Lupa-alueen välittömässä läheisyydessä sijaitsee kolme luokiteltua pohjavesialuetta: Seljesåsen (1028805, 2-luokka), Åsen (1023651, 1-luokka) ja Viiperinoosi (1023652, 1-luokka).

Alueella on voimassa Keski-Pohjanmaan maakuntakaava sekä Pohjanmaa 2040 -maakuntakaava. Osa lupa-alueesta sijoittuu Keski-Pohjanmaan maakuntakaavassa merkitylle maakunnallisesti tai seudullisesti arvokkaalle maisema-alueelle. Lupa-alueelle sijoittuu Kaustisen kunnan puolella Kaustisen oikeusvaikutteinen Järvelä-Nikula-Salonkylän oikeusvaikutteinen osayleiskaava, missä pääasiallisen lupa-alueen kaavamerkinnot ovat maatalousalue (MT) sekä maa- ja metsätalousalue (M). Kruunupyön kunnan puolella lupa-alue sijoittuu osittain Kruunupyö, Alavetelin rannat -osayleiskaava rannoille -alueelle. Lisäksi lupa-alueelle sijoittuu maa- ja metsätalousvaltaisia alueita, jolla on erityisiä ympäristöarvoja (MY).

Otaksuma mineraaleista

Alueella aiemmin tehtyihin Geologian tutkimuskeskuksen/Alueen geologiseen malmipotentialiin sekä hakijan suorittamiin tutkimuksiin ja tuloksiin perustuen hakija otaksuu alueella olevan seuraavia kaivosmineraaleja: Litiumia (Li), kobolttia (Co), kultaa (Au), hopeaa (Ag), kuparia (Cu), lyijyä (Pb), sinkkiä (Zn), nikkeliä (Ni), vanadiiniä (V), cesiumia (Ce), tantaalia (Ta), Skandiumia (Sc), Yttriumia (Y) sekä harvinaisia maametalleja (REE)

Yleisten ja yksityisten etujen turvaamiseksi tarpeelliset lupamääräykset (velvoitteet ja rajoitukset)

1. Määräys malminetsintätutkimusten sallituista ajankohdista ja menetelmistä, sekä malminetsintään liittyvistä laitteista ja rakennelmista

Tämän malminetsintäluvan nojalla on sallittua suorittaa seuraavia malminetsintätoimenpiteitä ja soveltaa seuraavia malminetsintämenetelmiä:

1. Geofysikaaliset ja geokemialliset tai vaikutuksiltaan niihin verrattavat tutkimusmenetelmät
2. Koneellisesti tehtävät maaperä- ja kallioperänäytteenotto (moreeni-, ura- ja pistenäytteet, kairaus)
3. Tutkimuskaivannot ja tutkimusojat

Perustelut: Hakija on esittänyt hakemuksessaan nämä menetelmät ja kaivosviranomaisen arvioi ne tarpeelliseksi ottaen huomioon kohteella tehdyt aikaisemmat tutkimukset. Jotta mahdolliselle jatkoluvulle edellytetty vaade tehokkaasta malminetsinnästä toteutuu, tässä lupamääräyksessä tarkoitettujen toimenpiteiden tulee olla pääosin suoritettuina.

2. Määräys tutkimustöitä ja -tuloksia koskevasta selvitysvelvollisuudesta

Malminetsintäluvan haltijan on vuosittain toimitettava kaivosviranomaiselle selvitys suoritetuista tutkimustöistä ja niiden tuloksista. Tutkimustöitä ja -tuloksia koskevaan vuosittaiseen selvitykseen on sisällytettävä: käytetyt tutkimus- ja työmenetelmät, yhteenveto tehdyistä tutkimuksista ja pääasialliset tulokset. Ohje löytyy Tukesin internet-sivuilta. Kunkin kalenterivuoden tutkimustöistä ja -tuloksista on raportoitava seuraavan vuoden kesäkuun loppuun mennessä, ellei toisin ohjeisteta.

Perustelut: Määräyksen perusteena on kaivoslaki (621/2011) 14 § ja VNa kaivostoiminnasta (391/2012) 4 §.

3. Määräys jälkitoimenpiteiden ajankohdasta ja ilmoittamisesta kaivosviranomaiselle

Kun malminetsintälupa on rauennut osittain, kokonaan tai peruutettu, malminetsintäluvan haltijan on raukeavilta alueilta;

1) välittömästi saatettava malminetsintäalue yleisen turvallisuuden vaatimaan kuntoon, poistettava väliaikaiset rakennelmat ja laitteet, huolehdittava alueen kunnostamisesta ja siistimisestä sekä saatettava alue mahdollisimman luonnonmukaiseen tilaan. Malminetsintäluvan haltijan on tehtävä kirjallinen ilmoitus kaivosviranomaiselle, malminetsintäalueeseen kuuluvien kiinteistöjen omistajille ja muille oikeudenhaltijoille, kun toimenpiteet on saatettu loppuun. Ilmoituksen tulee sisältää tiedot jälkitoimenpiteiden päättymispäivästä sekä kuvaus toteutetuista jälkitoimenpiteistä.

2) kuuden kuukauden kuluessa luovutettava kaivosviranomaiselle tutkimustyöselostus, tutkimukseen liittyvä tietoaineisto ja kirjallinen esitys edustavasta otoksesta kairasydämiä. Kaivosviranomaisen ohjeistaa hakijoita tarkemmin raportoinnin muodosta. Ohje löytyy Tukesin internet-sivuilta.

Perustelut: Määräyksen perusteena on kaivoslaki (621/2011), 15 § ja VNa kaivostoiminnasta (391/2012), 5 §.

4. Määräys kaivannaisjätteen jätehuoltosuunnitelmasta ja sen noudattamisesta

Malminetsinnästä tässä luvassa sallituilla menetelmillä (lupamääräys 1, menetelmät 1–3) ei synny kaivannaisjätettä. Malminetsintäluvan haltija on silti aina velvollinen huolehtimaan maa-

ja kiviainesjätteen synnyn ehkäisemisestä, sen haitallisuuden vähentämisestä sekä jätteen hyödyntämisestä tai käsittelemisestä.

Perustelut: Määräyksen perusteena on kaivoslaki (621/2011) 13 § ja VNa kaivostoiminnasta (391/2012) 3 §.

5. Määräys ilmoitusvelvollisuudesta koskien malminetsintäalueen maastotöitä ja rakennelmia

Malminetsintäluvan haltijan on hyvissä ajoin etukäteen ilmoitettava kirjallisesti malminetsintä-alueeseen kuuluvien **kiinteistöjen omistajille** (sekä näihin rinnastettaville, Kaivoslaki 5.2 §), ja muille oikeudenhaltijoille kaikista maastotöistä, jotka voivat aiheuttaa vahinkoa tai haittaa, sekä väliaikaisista rakennelmista.

Malminetsintäluvan haltijan on ilmoitettava maastotöistä toimialallaan yleistä etua valvoville viranomaisille:

- Tukesille,
- toimivaltaisen Etelä-Pohjanmaan ELY-keskuksen ympäristövastuualueelle,
- Mikäli lupa-alueelta löydetään tutkimusten yhteydessä muinaismuistolaissa tarkoitettuja kohteita, tulee luvanhaltijan toimia siten kuin muinaismuistolaissa todetaan ja ilmoittaa löydöksistä viipymättä alueellisille K.H. Renlundin museolle ja Pohjanmaan museolle

Perustelut: Määräyksen perusteena on kaivoslaki (621/2011) 12 § ja VNa kaivostoiminnasta (391/2012) 2 §.

6. Määräys malminetsintäalueen koon pienentämisen aikataulusta

Kaivosviranomaisen ei näe tässä vaiheessa tarvetta malminetsintäalueen pienentämiselle. Tutkimuksia voidaan pitää perusteltuna koko ML2023:0109 alueella. Jos luvan haltija haluaa pienentää voimassa olevaa malminetsintälupaa tai luopua siitä kokonaan, tulee luvan haltijan tehdä ilmoitus joko osittaisesta tai koko malminetsintäalueen raukeamisesta.

Perustelut: Määräyksen perusteena on kaivoslaki (621/2011) 11 §, 51, 67 §). Olettaessa huomioon alueen koko, tutkimussuunnitelma ja sen perustelut, sekä seikka, että kyseessä on vaiheittain etenevä tutkimustoiminta, voidaan tutkimuksia pitää perusteltuna koko alueelle.

7. Määräys vakuuden asettamisesta

Tässä malminetsintäluvassa **ML2023:0109** määrätään lupakohtainen **4500 euron** suuruinen vakuus. Vakuus asetetaan pankkitalletuksena Turvallisuus- ja kemikaalivirastolle kaivoslain (621/2011) 15 §:ssä tarkoitettujen jälkitoimenpiteiden sekä 103 §:ssä tarkoitettun vahingon ja haitan korvaamista, sekä muiden kaivoslakiin perustuvien velvoitteiden täyttämistä varten. Tässä malminetsintäluvassa määrätty vakuus on asetettava viimeistään 30 päivänä siitä, kun malminetsintä lupa on tullut lainvoimaiseksi, luvanhaltijan malminetsinnästä mahdollisesti aiheutuvaa vahinkoa, haittaa tai muuta kaivoslaissa mainittua velvoitetta varten pankkiin avatulle vakuustalletustilille. Kaivoslain 73 §:ssä tarkoitettu luvan siirto ei vapauta vakuutta.

Perustelut: Määräyksen perusteena on kaivoslaki (621/2011) 107, 109, 110 ja 111 §. Vakuus asetetaan kaivosviranomaisen arvion perusteella, joka perustuu malminetsintäalueilla suoritetun valvontatyön kautta saatuihin havaintoihin. Valvontahavaintojen perusteella tyypillisimpien malminetsintäalueilla sattuvan vahingon suuruusluokka on linjassa tässä luvassa määrätyn vakuuden kanssa. Kaivosviranomaisen on arvioinut toiminnan laatua ja laajuutta (lupamääräys 1), toiminta-alueen erityispiirteitä, sekä luvassa säädettyjä velvoitteita lupamää-

räykset huomioiden ja päätyneet määrättyyn vakuuteen. Luvassa sallitut geofyysikaaliset- ja geokemialliset tutkimusmenetelmät tai maaperä- ja kallioperänäytteenotto tai tutkimusojat eivät aiheuta merkittävää vahinkoa ympäristölle tai luonnolle, kun tutkimustyö suoritetaan lupamääräyksiä noudattaen. Malminetsinnästä johtuvia tyypillisiä maanomistajalle aiheutuvia vahinkoja ovat lähinnä yksittäiset puustovahingot. Luvassa on kielletty luonnonsuojelulain nojalla rauhoitettujen lajien vahingoittaminen tai vaarantaminen. Mikäli alueella on sellaisia, niitä varten on annettu tarkat rajoitukset. Lähtökohtaisesti luvanhaltijan urakoitsijoilla on erillinen vastuuvakuutus tutkimustoimissa aiheutuneita ennakoimattomia vahinkoja varten. Kaivosviranomaisen harkitsee luvan siirron tai muuttamisen yhteydessä, onko vakuuden suuruutta tarkistettava.

8. Määräykset malminetsintää ja malminetsintäalueen käyttöä koskevista seikoista sen varmistamiseksi, ettei toiminnasta aiheudu kaivoslaissa (621/2011) kiellettyä seurausta

Malminetsintä sekä malminetsintäalueella liikkuminen ja muu alueen käyttö on rajoitettava tutkimustyön kannalta välttämättömiin toimenpiteisiin. Toimenpiteet on suoritettava siten, että niistä ei aiheudu kohtuudella vältettävissä olevaa yleisen tai yksityisen edun loukkausta eikä merkittäviä muutoksia luonnonolosuhteissa. Luonnonolosuhteilla tarkoitetaan alueen pohja- ja pintavesioloja, lämpö- ja kosteusoloja sekä kasvien kasvupaikkatekijöitä.

Tämän päätöksen liitteessä 1 tarkoitettulla malminetsintäalueella ja 30 metrin etäisyydellä sen rajasta toiminnan kannalta välttämättömään liikkumiseen ei tarvita erillistä maastoliikennelupaa. Tutkimustyön kannalta välttämättömiin kairaustoimenpiteisiin saa käyttää alueen vettä, mutta jos kairauksessa käytettävän veden määrä ylittää 100m³/vrk, on toimittava siten kuin vesilain (587/2011) 2. luvun 15 §:ssä todetaan. Tutkimustöitä tehtäessä on otettava aina huomioon ympäristönsuojelulain (527/2014) 17§:n mukainen pohjaveden pilaamiskielto. Malminetsinnästä ja muusta malminetsintäalueen käytöstä ei saa aiheutua merkittäviä muutoksia luonnonolosuhteissa, eikä merkittävää maisemallista haittaa.

Malminetsintäluvun haltijan on kairauksen päätyttyä tulpattava kairareitit teräksisen maakairausputken paikalleen jäädessä mansettitulpalla pohjaveden maanpinnalle nousun estämiseksi. Kairaputket on katkaistava noin 0,10–0,20 metrin pituuteen läheltä maanpintaa, kairaputken päät on peitettävä metallisella suojahatulla ja merkittävä selvästi huomiovärillisin puupaaluin, joissa on kairauspaikan tunnisteet ja heijastin. Kairakohteiden jätehuolto sekä siistiminen on tehtävä välittömästi töiden loputtua kohteella.

Perustelut: Malminetsintäluvun haltijan on luovuttuaan malminetsintäalueesta tai sen menetettyään viipymättä saatettava malminetsintäalue yleisen turvallisuuden vaatimaan kuntoon, sekä saatettava alue mahdollisimman luonnonmukaiseen tilaan (621/2011) 11 ja 15 §.

9. Määräykset yleisen ja yksityisen edun kannalta välttämättömistä ja luvan edellytysten toteuttamiseen liittyvistä seikoista

Malminetsintäluvun haltijan on rajoitettava malminetsintä ja muu malminetsintäalueen käyttö tutkimustyön kannalta välttämättömiin toimenpiteisiin. Toimenpiteet on suunniteltava siten, että niistä ei aiheudu kohtuudella vältettävissä olevaa yleisen tai yksityisen edun loukkausta. Vaikka tässä malminetsintäluvassa sallitut tutkimusmenetelmät eivät vaikuta laajasti ympäristöön, malminetsintäluvun haltijan on oltava kuitenkin riittävästi selvillä hankkeen ympäristövaikutuksista siinä laajuudessa kuin kohtuudella voidaan edellyttää.

Tässä malminetsintäluvassa sallitut tutkimusmenetelmät on kirjattu lupamääräykseen 1. Sallituilla malminetsintämenetelmillä ei vaikeuteta oikeusvaikutteisen kaavan toteuttamista, ei aiheuteta olennaista haittaa muulle elinkeinotoiminnalle eikä merkittävää maisemallista haittaa. Sallituilla tutkimustoimilla ei myöskään aiheuteta merkittäviä muutoksia luonnonolosuhteissa,

harvinaisten tai arvokkaiden luonnonesiintymien olennaista vahingoittumista, merkittävää maisemallista haittaa tai muuta merkittävää vahingollista ympäristövaikutusta, kun tutkimukset suoritetaan päätöksessä sallituilla menetelmillä sallittuina ajankohtina.

Tällä malminetsintäluvalla ei ole tarkoituksena tehdä koelouhintaa taikka laajuudeltaan tai vaikutuksiltaan sitä vastaavia toimenpiteitä, eikä toimintaa myöskään ole suunniteltu asema-kaava-alueelle. Sallittujen, kohteella hetkellisesti suoritettavien tutkimustoimien ei voida myöskään katsoa häiritsevän merkittävästi Suomen pesimälintuja, jotka ovat suurelta osin luonnonsuojelulailta rauhoitettuja. Suomessa seurataan lajien uhanalaisuutta, ja lajien uhanalaisuustilanteen voi tarkastaa Punaisen kirjan verkkopalvelussa (YM & SYKE, 2019), joka löytyy osoitteesta <https://punainenkirja.laji.fi>. Kirjassa on mainittu myös aina uhanalaisuuteen johtaneet syyt ja uhkatekijät tulevaisuudessa. Tässä luvassa sallittuja malminetsintämenetelmiä ei mainita kirjassa syiksi tai tulevaisuuden uhkatekijöiksi.

Lupa-alueella saattaa kaukokartoitus Lidar-aineiston pohjalta tarkasteltuna olla muinaismuistolain (295/1963) suojelemaa kiinteitä muinaisjäännöksiä ja arkeologisia kulttuuriperintökohteita (tervahautoja), jotka tulee löydettyinä huomioida lupa-alueen tutkimustöiden ja reittien suunnittelussa. Myös muinaismuistorekisteriin merkitsemättömät tervahaudat ovat muinaismuistolain rauhoittamia kohteita.

Luvansaajan on huolehdittava tutkimustoiminnassaan, ettei eri tutkimusvaiheissa päädy kiintoainesta pintavesiin. Alueelta tunnetaan myös metsälain 10 §:ssä mainittuja kohteita, jotka tulee huomioida tutkimustoiminnassa. Hakemusalueella esiintyy luonnontilaisia tai luonnontilaisien kaltaisia lähteitä. Niiden luonnontilan vaarantaminen on kielletty ja niiden läheisyydessä toimimiseen on jätettävä riittävä suojaetäisyys. Lisäksi yksi lähteistä toimii pohjaveden taustapitoisuuden tarkkailupisteenä. Vaikka metsälakia sovelletaan metsän hoitamiseen ja käyttämiseen metsätalousmaaksi luettavilla alueilla, tutkimuksia suunniteltaessa myös edellä mainitut kohteet tulee huomioida suoritettaessa tutkimustöitä.

Lupa-alueelta on useita havaintoja liito-oravan elinympäristöistä. Liito-oravan lisääntymis- ja levähdyspaikkojen hävittäminen ja heikentäminen on luonnonsuojelulain 78 §:n nojalla kielletty. Liito-oravan pesäpuita ei saa poistaa, ja tunnetun elinympäristön läheisyydessä puiden poistamisesta tulee aina ilmoittaa etukäteen Etelä-Pohjanmaan ELY-keskukselle. Mahdolliset lajihavainnot tulee myös ilmoittaa Etelä-Pohjanmaan ELY-keskukselle ja huomioida tutkimuksia suunniteltaessa.

Malminetsintä lupa-alueella on uhanalaisen suuren petolinnun pesäreviiri. Lupa-alueella sijaitsee suuren petolinnun pesäpuu. Mikäli pesän tai pesien todetaan olevan käytössä, petolinnun tahallinen häiritseminen, erityisesti lisääntymisaikana 1.2-15.9. (häiriövyöhyke on n.500–1000 metriä pesästä oleva säteinen ympyrä pesintäpaikan ympärillä, maaston avoimuuden ja muodon mukaisesti), tai muutoin niiden elämänkierron kannalta tärkeillä paikoilla on kielletty. Suuren petolinnun pesäpuu, jossa oleva pesä on säännöllisessä käytössä ja selvästi nähtävissä, on rauhoitettu. Lisätietoja kohteiden tilanteesta saa Etelä-Pohjanmaan ELY-keskukselta, tai Tukesilta. Rauhoitusmääräyksistä poikkeamista koskevissa asioissa toimivaltainen lupaviranomainen on Varsinais-Suomen ELY-keskus.

Osa lupa-alueesta sijoittuu Keski-Pohjanmaan maakuntakaavassa merkitylle maakunnallisesti tai seudullisesti arvokkaalle maisema-alueelle. Kyseisellä alueella tehtävä malminetsintä tulee tehdä kaavamääräyksiä noudattaen.

Lupa-alueella on karttatarkastelun perusteella useita viljelykäytössä olevia pelto- ja maatalousalueita. Tutkimustoiminta tulee ajoittaa aktiivisessa viljelykäytössä olevilla maatalousmailla viljelykauden ulkopuolella. Tutkimustoiminta ei saa aiheuttaa vähäistä suurempaa vahinkoa viljelysmaalle. Lisäksi hakijan on poistettava kallioperäkairauksen jälkeen viljelysmaa-alueilta mahdolliset maaputket.

Lisätietoja kohteen tilanteesta saa Etelä-Pohjanmaan ELY-keskuksen lausunnossa (Liite 5), K.H. Renlundin museon lausunnossa (Liite 6) mainitulta yhteyshenkilöltä tai Tukesilta.

Malminetsintäluvan haltijan tulee esittää hyvissä ajoin ennen tutkimustöiden aloittamista tarkka tutkimussuunnitelma toimenpiteineen ja sijaintitietoineen Tukesille. Lisäksi tutkimussuunnitelma tulee toimittaa tiedoksi toimivaltaiselle Etelä-Pohjanmaan ELY-keskukselle, K.H.Renlundin museolle sekä Pohjanmaan museolle. Lähtökohtaisesti luvanhaltijalla ei ole kaivoslaissa asetettua yleistä inventointivelvollisuutta kasvillisuus- tai luontokartoituksille varovaisuusperiaate huomioiden, eikä sellaista edellytetä muiltakaan samankaltaisia vaikutuksia aiheuttavilta maankäyttömuodoilta suojelualueiden ulkopuolella.

Perustelut: Tutkimussuunnitelman esittämisvelvollisuudella varmistetaan, että toimenpiteisiin voidaan tarvittaessa valvonnallisesti puuttua. Samalla Tukesin on mahdollista kaivoslain valvonnan toteuttamiseksi arvioida toimenpiteiden vaikutusta ja tarvittaessa antaa tarkempia lisämääräyksiä toimenpiteiden suorittamisesta. Kaivoslaki (621/2011) 11 § ja 12 §, VNa (391/2012) 2 §.

Siirtyminen lupa-alueelle, ja lupa-alueella liikkuminen on sulanmaan aikana pyrittävä suunnittelemaan niin, että luontaisia aukkopaikkoja ja olemassa olevia uria käytetään mahdollisimman paljon hyväksi. Kosteikkoalueilla liikkumista tulee ensisijaisesti välttää sulanmaan aikana. Toiminnanharjoittajan on oltava selvillä toimintansa ympäristövaikutuksista, ympäristöriskeistä ja niiden hallinnasta sekä haitallisten vaikutusten vähentämismahdollisuuksista. Koneellinen tutkimus ja näytteenotto alueilla, joilla on olemassa vaarana, että tutkimukset tai liikkuminen aiheuttaa maaperään vahinkoja (suot), tulee suorittaa aina ajankohtana, jolloin maaperä on jäänyt. Tutkimusmontut ja kuopat tulee merkitä huomiokkepein sekä luiskata loiva reunaisiksi päistään niiden ollessa auki ja sisältävän putoamisvaaran. Tutkimusten päätyttyä tutkimusmontut, -kuopat ja -ojat on täytettävä ja maisemoitava.

Malminetsintäluvan haltijan on rajoitettava malminetsintä ja muu malminetsintäalueen käyttö tutkimustyön kannalta välttämättömiin toimenpiteisiin. Toimenpiteet on suunniteltava siten, että niistä ei aiheudu kohtuudella vältettävissä olevaa yleisen tai yksityisen edun loukkausta. Malminetsintäluvan nojalla tapahtuvasta malminetsinnästä ja muusta malminetsintäalueen käytöstä ei saa aiheutua:

- 1) haittaa ihmisten terveydelle tai vaaraa yleiselle turvallisuudelle;
- 2) olennaista haittaa muulle elinkeinotoiminnalle;
- 3) merkittäviä muutoksia luonnonolosuhteissa;
- 4) harvinaisten tai arvokkaiden luonnonesiintymien olennaista vahingoittumista;
- 5) merkittävää maisemallista haittaa.

Perustelut: Määräys perustuu kaivoslain (621/2011) 11 §:ään.

10. Määräys malminetsintäkorvauksen suuruudesta ja maksuajankodasta

Malminetsintäluvan haltijan on maksettava malminetsintäalueeseen kuuluvien kiinteistöjen omistajille vuotuista korvausta **20 euroa hehtaarilta** luvan voimassaoloajalta. Malminetsintäalueesta lasketaan kokonaispinta-ala, ja jokaisen kiinteistön tai muiden rekisteriyksiköiden osalta pinta-ala vähintään 0,1 hehtaarin tarkkuudella.

Malminetsintäkorvaus ensimmäiseltä vuodelta on maksettava viimeistään 30 päivänä siitä, kun malminetsintälupa on tullut lainvoimaiseksi. Seuraavina vuosina korvaus on maksettava vastaavana ajankohtana. Luvan haltijan on ilmoitettava malminetsintäkorvauksen kokonaissuorituksesta kirjallisesti kaivosviranomaiselle, kun velvollisuus on täytetty.

Perustelut: Määräys perustuu kaivoslain (621/2011) 99 §:ään, jossa säädetään malminetsintäkorvauksen suuruudesta ja maksutavasta ja kaivoslain

(621/2011) 51.11 § ja 152.1 §.

Mikäli hakija pienentää tai muuttaa tässä päätöksessä määrättyä malminetsintäaluetta muutoshakemuksella, määräytyy uusi malminetsintäkorvaus maanomistajalle seuraavasta tämän lupapäätöksen maksupäivästä alkaen muutospäätöksessä määrättävän pinta-alan mukaan.

Perustelut: Määräys perustuu kaivoslain (621/2011) 51 §, 67 §, 69 §:ään, jossa säädetään malminetsintäluvan raukeamisesta ja muuttamisesta.

11. Määräys vahinkojen ja haittojen korvaamisesta malminetsintäalueella

Malminetsintäluvan haltijan on korvattava malminetsintäalueella tapahtuvasta kaivoslakiin (621/2011) perustuvasta toiminnasta aiheutuneet vahingot ja haitat, jollei jonkin toimenpiteen osalta korvauksesta toisin säädetä.

Perustelut: Määräys perustuu kaivoslain (621/2011) 103 §:ään, jossa säädetään vahinkojen ja haittojen korvaamisesta malminetsintäalueella.

Hakemuksen käsittely

Hakemus: ElementX Finland Oy	14.9.2023
Hakemuksen muutos: ElementX Finland Oy	15.9.2023
<i>(Hakemuksen siirto elementX Finland Oy:ltä Sisu Exploration Oy:lle)</i>	
Kuulutus hakemuksesta: Tukes	16.11.2023
Lausuntopyynnöt: Tukes	16.11.2023
Selityspyyntö: Tukes	16.1.2024
Selitys: Sisu Exploration Oy	17.1.2024
Hakemuksen muutos: Sisu Exploration Oy	17.1.2024
<i>(Lupa-alueesta poistettu Metsähallituksen suojelukäyttöön hankittu kiinteistö)</i>	
Päätös: Tukes	25.1.2024

Lupahakemuksesta tiedottaminen

Tukes on tiedottanut hakemuksesta 16.11.2023 kuuluttamalla siitä 30 päivän ajan Kaustisen ja Kruunupyyn kuntien ilmoituskanavilla. Hakemus on ollut nähtävillä myös Tukesin internet-sivuilla. Hakemus on ollut nähtävillä 27.12.2023 saakka.

Tukes on tiedottanut hakemuksesta Keski-Pohjanmaa -lehdessä 16.11.2023

Tukes on tiedottanut hakemuksesta asianosaisille maanomistajille kirjeitse 16.11.2023

Lausunnot ja mielipiteet on pyydetty toimitettavaksi viimeistään 27.12.2023. Tämän päivämääränkin jälkeen toimitetut lausunnot ja mielipiteet on otettu ratkaisussa huomioon.

Lausuntopyynnöt ja lausunnot hakemuksesta

Hakemuksesta on lähetetty lausuntopyynnöt ja saatu lausunnot seuraavasti:

- 1) Tukesin lausuntopyyntö on lähetetty **Kaustisen kunnalle** 16.11.2023. Kaustisen kunta ei antanut lausuntoa
- 2) Tukesin lausuntopyyntö on lähetetty **Kruunupyyn kunnalle** 16.11.2023. Kruunupyyn kunta on antanut lausunnon 15.12.2023 (liite 4)
- 3) Tukesin lausuntopyyntö on lähetetty **Etelä-Pohjanmaan ELY-keskukselle** 16.11.2023. Etelä-Pohjanmaan ELY –keskus on antanut lausunnon 22.12.2023 (liite 5).

- 4) Tukesin lausuntopyyntö on lähetetty **Metsähallitukselle** 16.11.2023. Metsähallitus on antanut lausunnon 15.1.2024 (liite 6).
- 5) Tukesin lausuntopyyntö on lähetetty **K.H. Renlundin museolle** 16.11.2023. K.H. Renlundin museo on antanut lausunnon 21.12.2023 (liite 7).
- 6) Tukesin lausuntopyyntö on lähetetty **Pohjanmaan museolle** 16.11.2023. Pohjanmaan museo ei antanut lausuntoa

Muistutukset ja mielipiteet

Hakemuksen johdosta esitettiin 2 muistutusta

Henkilötietoihin sovelletaan tietosuojalakia (1050/2018) ja EU:n yleistä tietosuoja-asetusta (GDPR).

Hakijan vastine

Hakijalta on pyydetty selitystä 16.1.2024 hakemuskuulutukseen tulleiden lausuntojen ja muistutusten perusteella. Hakija antoi selityksen 17.1.2024 (liite 8).

Tukesin kannanotto lausunnoissa ja muistutuksissa esitettyihin yksilöityihin vaatimuksiin

Lausunnoissa, muistutuksissa ja mielipiteissä esitetyt asiat on otettu lupapäätöksessä huomioon lupamääräyksin.

Muistutuksissa esitetään, että malminetsintälupaa ei tulisi myöntää. Perusteluna tälle on lupa-alueen sijoittuminen asutuskeskusten lähelle ja virkistysalueille.

Malminetsintälupa ei mahdollista kaivostoimintaa alueella. Malminetsintälupa mahdollistaa alueella tehtävän tutkimustyön, jotta voidaan selvittää, löytyykö alueelta taloudellisesti hyödynnettäviä kaivosmineraaleja. Mielipiteissä ei esitetä sellaisia kaivoslakiin perustuvia seikkoja, joiden puolesta kaivosviranomaisen tulisi hylätä malminetsintälupahakemus. Kaivoslain 45 §:n mukaisesti kaivosviranomaisen on myönnettävä malminetsintälupa, mikäli kaivoslain edellytykset täyttyvät, eikä luvan myöntämiselle ole kaivoslaissa säädettyä estettä.

Hakemus kuulutukseen saapuneen lausunnon perusteella hakija on rajannut Metsähallituksen suojelutarkoituksiin hankkiman kiinteistön (288-408-29-8) lupa-alueen ulkopuolelle.

Luvanhakija mainitsee vastineessaan lausuntoihin ja muistutuksiin, että he tulevat huomioimaan mahdolliset yksityismailla olevat suojelukohteet tutkimustoiminnassa ja neuvottelemaan erikseen kaikista tutkimustoiminnasta kyseisillä kiinteistöillä ennen tutkimustoiminnan alkamista.

Tiedoksi luvan haltijalle

Kaivoslain (621/2011) suhde muuhun lainsäädäntöön

Sen lisäksi, mitä kaivoslaissa säädetään, sovelletaan kaivoslain mukaista lupa- tai muuta asiaa ratkaistaessa ja muutoin tämän lain mukaan toimittaessa muun muassa; luonnonsuojelulakia ([9/2023](#)), ympäristönsuojelulakia ([527/2014](#)), erämaalakia ([62/1991](#)), maankäyttö- ja rakennuslakia ([132/1999](#)), vesilakia ([587/2011](#)), poronhoitolakia ([848/1990](#)), säteilylakia ([592/1991](#)), ydinenergialakia ([990/1987](#)), muinaismuistolakia ([295/1963](#)), maastoliikennelakia ([1710/1995](#)) ja patoturvallisuuslakia ([494/2009](#)). VesiL [587/2011](#). Malminetsintäluvan haltijan on aina noudatettava Suomen lainsäädäntöä ja asiaan liittyviä

muita kansainvälisiä sopimuksia.

Maastossa liikkuminen

Maastoliikennelain (1710/1995) 4.1 §:n ja 4.2 §:n 9-kohdan mukaan kaivoslaissa (621/2011) tarkoitettulla malminetsintäalueella ja 30 metrin etäisyydellä sen rajasta moottorikäyttöisellä ajoneuvolla liikkuminen ei edellytä maanomistajan tai haltijan lupaa, kun kyse on asianomaisessa malminetsintäluvassa tai kaivosluvassa tarkoitettun toiminnan kannalta välttämättömästä liikkumisesta. Mikäli malminetsintäalue rajautuu alueeseen, jolla liikkumista on rajoitettu (esim. luonnonsuojelualue), malminetsintäalueen rajan ulkopuolella tarvitaan alueen hallinnasta vastaavan viranomaisen suostumus.

Viitaten lupamääräykseen 9, malminetsintäluvan haltija veloitetaan rajoittamaan malminetsintä ja malminetsintäalueen käyttö tutkimustyön kannalta välttämättömiin toimenpiteisiin. Malminetsinnästä ei saa aiheutua merkittäviä muutoksia luonnonolosuhteissa, harvinaisten tai arvokkaiden luonnonesiintymien olennaista vahingoittumista, merkittävää maisemallista haittaa. Alueen koskemattomuuteen, joka liittyy alueen suojelutavoitteisiin, on säilytettävä. Aiheutetut vahingot on korvattava maanomistajalle.

Luvan muuttaminen ja raukeaminen

Malminetsintäluvan haltijan on kaivoslain (621/2011) 69 §:n mukaan haettava malminetsintäluvan muuttamista, jos tutkimussuunnitelmaa muutetaan tai täydennetään siten, että lupamääräyksiä on tarpeen tarkistaa. Luvanhaltija voi lisäksi hakea malminetsintäluvan muuttamista lupamääräysten tarkistamiseksi, kun luvan mukaista toimintaa on tarpeen muuttaa.

Kaivosviranomaisen on päätettävä, että malminetsintä lupa raukeaa, jos luvanhaltija tekee asiaa koskevan ilmoituksen. Luvanhaltija on velvollinen tekemään ilmoituksen, jos tarkoituksena ei enää ole harjoittaa lupaan perustuvaa toimintaa. Malminetsintä lupa raukeaa ilmoituksen saavuttua kaivosviranomaiselle.

Luvan voimassaolon jatkaminen

Kaivoslain (621/2011) 61.1 §:n mukaan malminetsintäluvan voimassaoloa voidaan jatkaa enintään kolme vuotta kerrallaan siten, että lupa on voimassa yhteensä enintään viisitoista vuotta.

Kaivoslain (621/2011) 61.2 §:n mukaan malminetsintäluvan voimassaolon jatkamisen edellytyksenä on, että:

- 1) malminetsintä on ollut tehokasta ja järjestelmällistä;
- 2) esiintymän hyödyntämismahdollisuuksien selvittäminen edellyttää jatkotutkimuksia;
- 3) luvanhaltija on noudattanut tässä laissa säädettyjä velvollisuuksia samoin kuin lupamääräyksiä;
- 4) voimassaolon jatkamisesta ei aiheudu kohtuutonta haittaa yleiselle tai yksityiselle edulle.

Kaivoslain (621/2011) 66 §:n mukaan malminetsintäluvan voimassaolon jatkamista varten lupaviranomaiselle on ennen luvan voimassaolon päättymistä toimitettava lupahakemus sekä lupaharkinnan kannalta tarpeelliset ja luotettavat selvitykset edellä mainituista voimassaolon jatkamisen edellytyksistä.

Kaivostoiminnasta annetun valtioneuvoston asetuksen (391/2012) 27.2 §:n mukaan hakemuksesta tulee käydä ilmi hakijan haluamat muutokset lupa-alueeseen tai muut merkittävät muutokset sekä asianosaisissa tapahtuneet muutokset. Asetuksen 27.3 §:n mukaisesti hakemukseen tulee liittää lupaharkinnan kannalta tarpeellinen ja luotettava selvitys:

- 1) hakemuksen kohteena olevan luvan nojalla tehdyistä toimenpiteistä ja niiden tuloksista;
- 2) alueelle kohdistuneiden tutkimuskustannusten määrästä;
- 3) esiintymän hyödyntämismahdollisuuksista ja jatkotutkimusten tarpeellisuudesta;
- 4) perustelut aluerajaukselle.

Lisäksi hakemukseen sovelletaan vastaavasti, mitä lupahakemuksesta säädetään kaivoslain (621/2011) 34 §:ssä.

Lupapäätöksestä tiedottaminen

Lupapäätös on toimitettu päätöksenantopäivänä:

- Sisu Exploration Oy:lle,

Jäljennös päätöksestä on toimitettu antopäivänä

- Kaustisen kunnalle
- Kruunupyyn kunnalle,
- Etelä-Pohjanmaan ELY-keskukselle,
- Metsähallitukselle,
- K.H.Renlundin museolle tiedoksi,
- Pohjanmaan museolle tiedoksi,
- niille, jotka ovat jäljennöstä erikseen pyytäneet

Päätöksen antamisesta on ilmoitettu

- maanomistajille (kirjeitse)
- asianosaisille, joita asia erityisesti koskee
- muistutuksen esittäjille
- niille, jotka ilmoitusta ovat erikseen pyytäneet

Lupaviranomainen on tiedottanut annetusta päätöksestä Keski-Pohjanmaa sanomalehdessä 25.1.2024

Tukes toimittaa Maanmittauslaitokselle malminetsintäluvasta tiedot merkittäväksi kiinteistötietojärjestelmään.

Perustelut: Päätöksestä tiedottaminen ja siinä noudatettu menettely perustuvat kaivoslain (621/2011) lupapäätöksestä tiedottamista koskevaan 58 §:ään.

Päätösmaksu

Tästä päätöksestä perittävä maksu on **9400 €**. Valtion talous- ja henkilöstöhallinnan palvelukeskus lähettää laskun hakijalle.

Maksu perustuu hakemuksen vireille tullessa voimassa olleeseen asetukseen Turvallisuus- ja kemikaaliviraston maksullisista suoritteista (1283/2021).

Muutoksenhaku

Tähän päätökseen saa kaivoslain (621/2011) 162 §:n nojalla hakea muutosta valittamalla **Vaasan hallinto-oikeuteen**.

Valitus on tehtävä kirjallisesti 30 päivän kuluessa päätöksen tiedoksisaannista (808/2019, 13 §). Päätöksen tiedoksisaannin katsotaan tapahtuneen seitsemäntenä päivänä päätöksen julkaisemisesta. Liitteenä olevasta valitusosoituksesta ilmenee, miten muutosta haettaessa on meneteltävä.

Päätöksestä perittävästä maksusta valitetaan samassa järjestyksessä kuin pääasiasta.

Lisätietoja

kaivosasiat@tukes.fi tai ylitarkastaja Matti Ohtamaa puh. +358 295 052289

Asian on esiteltyt ylitarkastaja Matti Ohtamaa ja ratkaissut ylitarkastaja Ilkka Keskitalo. Tämä asiakirja on allekirjoitettu sähköisesti. Allekirjoittajan henkilöllisyyden ja allekirjoituksen ajankohdan voi varmistaa allekirjoitusta klikkaamalla ja asiakirjan aitous voidaan todentaa sähköisesti. Jos asiakirjaa muutetaan jälkikäteen, allekirjoitus ei ole enää kelvollinen. Sähköinen asiakirja on alkuperäiskappale, eikä allekirjoituksen oikeellisuutta voi varmistaa paperitulosteesta. Alkuperäisen sähköisen asiakirjan voi tarvittaessa pyytää Tukesin kirjaamosta.

LIITTEET

Liite 1	ML2023:0109 lupakartta
Liite 2	Tilakohtaiset pinta-alat malminetsintälupa-alueella
Liite 3	Asianosaiset maanomistajat
Liite 4	Kruunupyyn kunnan lausunto
Liite 5	Etelä-Pohjanmaan ELY-keskuksen lausunto
Liite 6	Metsähallituksen lausunto
Liite 7	K.H. Renlundin museon lausunto
Liite 8	Sisu Exploration Oy:n selitys
Liite 9	Ohje vakuuden asettamiseksi

VALITUSOSOITUS

Valitusviranomainen

Päätökseen saa hakea muutosta valittamalla sille hallinto-oikeudelle, jonka tuomiopiirissä pääosa tässä päätöksessä tarkoitettusta alueesta sijaitsee. Toimivaltainen hallinto-oikeus on mainittu valitusosoituksen lopussa. Valituskirjelmä osoitetaan valitusviranomaiselle ja se on toimitettava valitusajassa hallinto-oikeuden kirjaamoon.

Valitusaika

Valitus on tehtävä kirjallisesti 30 päivän kuluessa päätöksen tiedoksisaannista. Päätöksen tiedoksisaannin katsotaan tapahtuneen seitsemäntenä päivänä päätöksen julkaisemisesta.

Valitusoikeus

Malminetsintälupaa, kaivoslupaa ja kulanhuuhtontalupaa koskevaan päätökseen, mainitun luvan voimassaolon jatkamista, raukeamista, muuttamista ja peruuttamista koskevaan päätökseen sekä kaivostoiminnan lopettamispäätökseen saa hakea muutosta:

- 1) asianosainen;
- 2) rekisteröity yhdistys tai säätiö, jonka tarkoituksena on ympäristön-, terveyden- tai luonnonsuojelun taikka asuin ympäristön viihtyisyyden edistäminen ja jonka sääntöjen mukaisella toiminta-alueella kysymyksessä olevat ympäristövaikutukset ilmenevät;
- 3) toiminnan sijaintikunta tai muu kunta, jonka alueella toiminnan haitalliset vaikutukset ilmenevät;
- 4) elinkeino-, liikenne- ja ympäristökeskus ja muu asiassa toimialallaan yleistä etua valvova viranomainen;
- 5) saamelaiskäräjät sillä perusteella, että luvassa tarkoitettu toiminta heikentää saamelaisten oikeutta alkuperäiskansana ylläpitää ja kehittää omaa kieltään ja kulttuuriaan;
- 6) kolttien kyläkokous sillä perusteella, että luvassa tarkoitettu toiminta heikentää kolttien elinolosuhteita ja mahdollisuuksia harjoittaa elinkeinoja.

Kaivosviranomaisella on lisäksi oikeus valittaa sellaisesta päätöksestä, jolla hallinto-oikeus on muuttanut sen tekemää päätöstä tai kumonnut päätöksen.

Valituksen sisältö

Valituskirjelmässä on ilmoitettava

- päätös, johon haetaan muutosta
- miltä kohdin päätökseen haetaan muutosta ja mitä muutoksia siihen vaaditaan tehtäväksi
- perusteet, joilla muutosta vaaditaan
- valittajan nimi ja kotikunta
- postiosoite ja puhelinnumero, joihin asiaa koskevat ilmoitukset valittajalle voidaan toimittaa

Jos valittajan puhevaltaa käyttää hänen laillinen edustajansa tai asiamiehensä tai jos valituksen laatijana on joku muu henkilö, valituskirjelmässä on ilmoitettava myös tämän nimi ja kotikunta.

Valittajan, laillisen edustajan tai asiamiehen on allekirjoitettava valituskirjelmä, ellei valituskirjelmää toimiteta sähköisesti (telekopiona tai sähköpostilla).

Valituksen liitteet

Valituskirjelmään on liitettävä

- päätös, johon haetaan muutosta valittamalla, alkuperäisenä tai jäljennöksenä
- asiakirjat, joihin valittaja vetoaa vaatimuksensa tueksi, jollei niitä ole jo aikaisemmin toimitettu viranomaiselle
- asiamiehen valtakirja

Valituskirjelmän toimittaminen perille

Valituskirjelmän voi viedä valittaja itse tai hänen valtuuttamansa asiamies. Valituskirjelmä liitteineen voidaan myös lähettää postitse, telekopiona tai sähköpostilla. Postiin valituskirjelmä on jätettävä niin ajoissa, että se ehtii perille valitusajan viimeisenä päivänä ennen aukioloajan päättymistä. Hallinto-oikeudessa kirjaamon aukioloaika on klo 8.00–16.15. Sähköisesti (telekopiona tai sähköpostilla) toimitetun valituskirjelmän on oltava toimitettu niin, että se on käytettävissä vastaanottolaitteessa tai tietojärjestelmässä määräajan viimeisenä päivänä ennen virka-ajan päättymistä.

Valittajalta peritään hallinto-oikeudessa **oikeudenkäyntimaksu 270 euroa**. Tuomioistuinten ja eräiden oikeushallintoviranomaisten suoritteista perittävistä maksuista annetussa laissa (701/1993) on erikseen säädetty eräistä tapauksista, joissa maksua ei peritä.

Toimivaltaisen hallinto-oikeuden yhteystiedot muutoksenhakua varten:

Vaasan hallinto-oikeus

käyntiosoite: Korsholmanpuistikko 43, 4. krs, 65101 VAASA

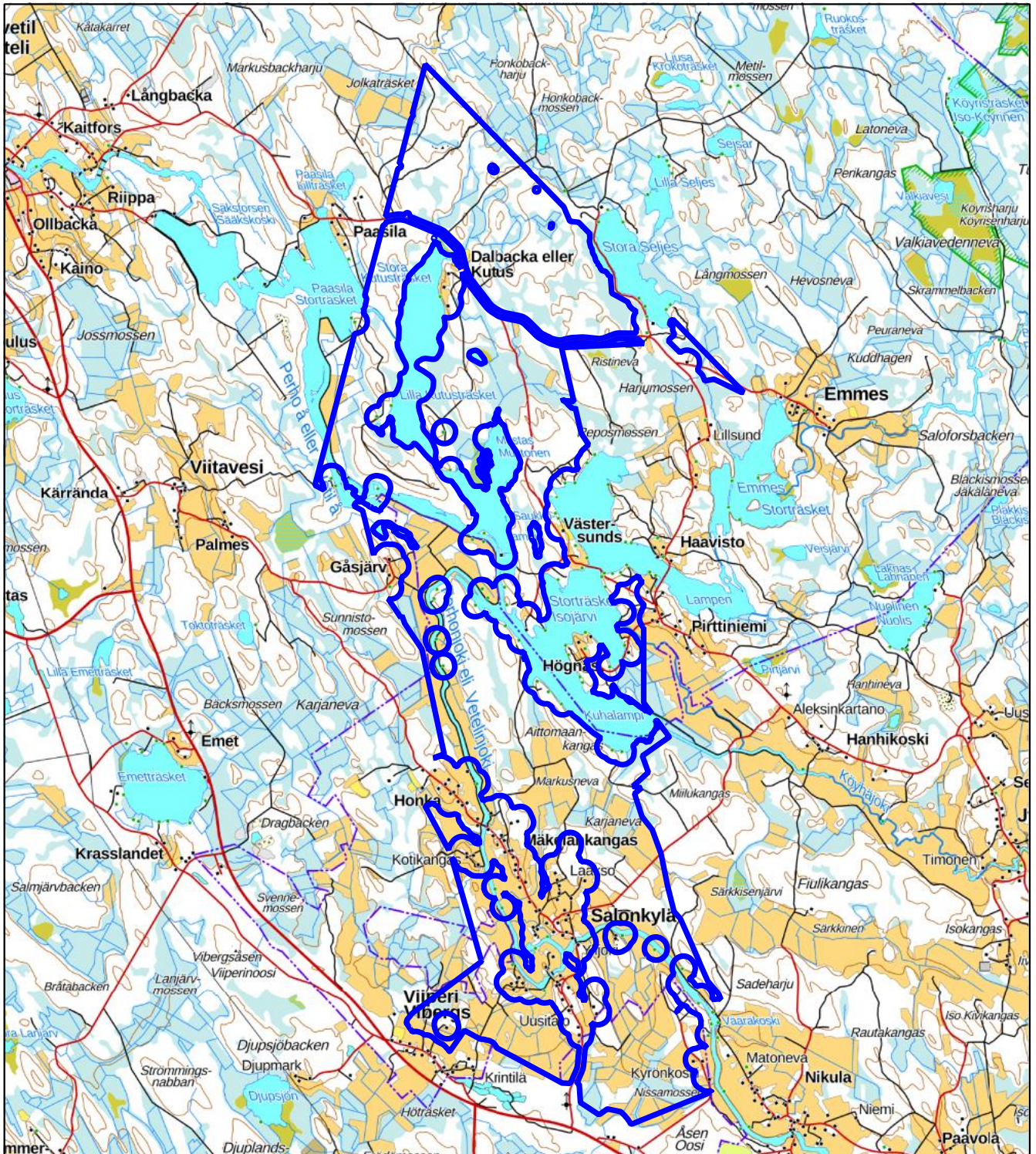
postiosoite: PL 204, 65101 VAASA


puhelinvaihe: 029 56 42611

faksi: 029 56 42760

sähköposti: vaasa.hao@oikeus.fi

Sähköinen asiointipalvelu: <https://asiointi2.oikeus.fi/hallintotuomioistuimet>

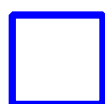
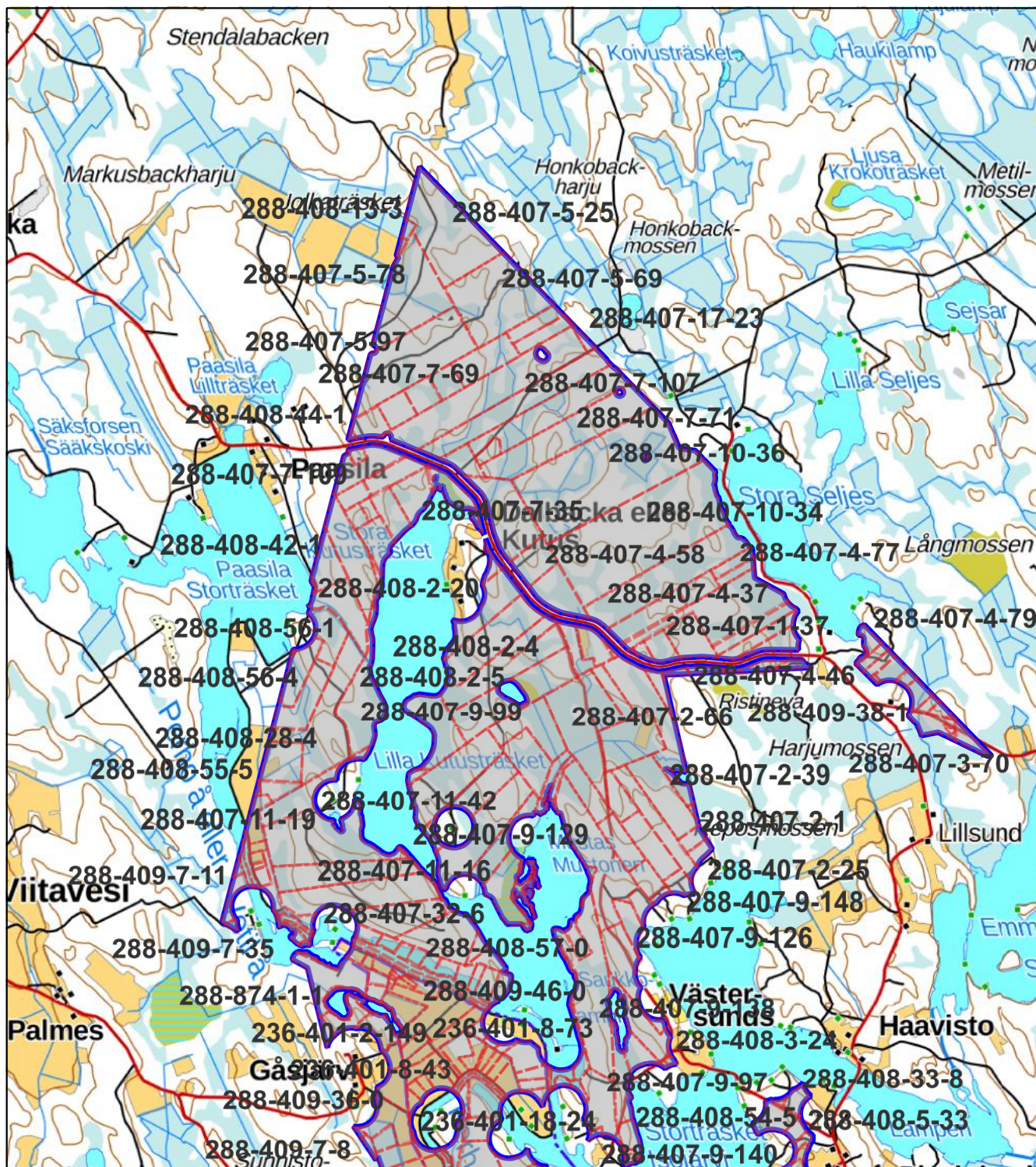


 Malminetsintälupa-alue

Mittakaava 1:80 000

Sisu Exploration Oy
Nabba
ML2023:0109





Malminetsintäluhahakemusalue

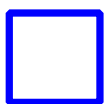
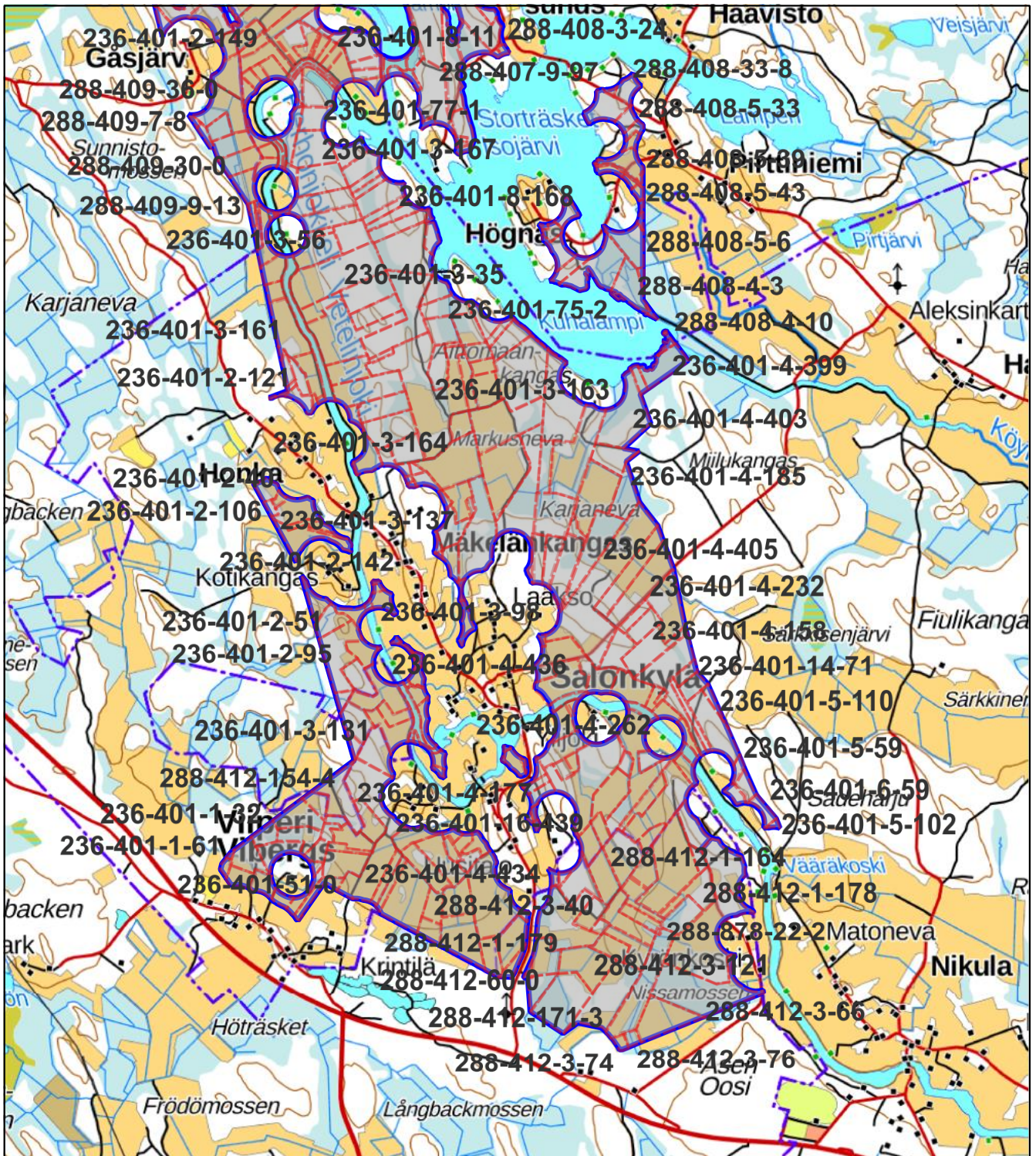


Kiinteistörajat



Mittakaava 1:45 000

Sisu Exploration Oy
Nabba
ML2023:0109



Malminetsintälupa-alue



Kiinteistörajat



Mittakaava 1:45 000

Sisu Exploration Oy
Nabba
ML2023:0109

Kiinteistötunnus	Pinta-ala (ha)
236-401-1-15	4,28
236-401-1-26	4,64
236-401-1-27	2,41
236-401-1-32	4,41
236-401-1-36	5,00
236-401-1-40	5,51
236-401-1-60	0,21
236-401-1-61	0,74
236-401-1-8	2,39
236-401-1-83	2,60
236-401-10-136	1,55
236-401-10-146	2,98
236-401-10-158	1,38
236-401-10-183	3,63
236-401-101-3	6,51
236-401-11-77	1,54
236-401-11-95	14,81
236-401-12-118	1,28
236-401-12-127	0,51
236-401-12-14	1,16
236-401-12-44	4,63
236-401-12-97	3,18
236-401-13-104	1,44
236-401-13-110	0,54
236-401-13-40	0,82
236-401-14-106	2,55
236-401-14-344	3,05
236-401-14-71	2,65
236-401-15-635	4,86
236-401-16-116	1,98
236-401-16-126	4,51
236-401-16-134	1,26
236-401-16-186	1,39
236-401-16-231	0,50
236-401-16-438	0,86
236-401-16-439	5,83
236-401-16-68	2,50
236-401-18-24	1,41

236-401-19-19	1,84
236-401-2-100	0,36
236-401-2-106	2,11
236-401-2-107	0,24
236-401-2-121	2,21
236-401-2-139	0,78
236-401-2-142	8,23
236-401-2-143	1,70
236-401-2-145	7,02
236-401-2-146	4,14
236-401-2-149	32,02
236-401-2-40	0,70
236-401-2-51	3,72
236-401-2-55	0,58
236-401-2-56	1,48
236-401-2-76	1,84
236-401-2-95	9,50
236-401-24-2	2,03
236-401-3-104	4,26
236-401-3-113	0,15
236-401-3-119	7,86
236-401-3-125	2,68
236-401-3-131	6,00
236-401-3-137	4,29
236-401-3-138	5,14
236-401-3-139	4,67
236-401-3-141	1,63
236-401-3-144	3,84
236-401-3-145	2,12
236-401-3-150	2,33
236-401-3-151	15,09
236-401-3-153	14,41
236-401-3-154	15,83
236-401-3-16	6,76
236-401-3-161	20,78
236-401-3-162	47,53
236-401-3-163	34,73
236-401-3-164	25,08
236-401-3-166	5,92

236-401-3-167	9,14
236-401-3-169	0,49
236-401-3-17	4,94
236-401-3-35	18,71
236-401-3-36	4,36
236-401-3-56	5,87
236-401-3-82	2,29
236-401-3-90	16,40
236-401-3-92	1,35
236-401-3-98	0,28
236-401-30-11	1,84
236-401-31-5	1,98
236-401-4-158	7,09
236-401-4-169	0,51
236-401-4-176	0,39
236-401-4-177	1,74
236-401-4-181	3,64
236-401-4-185	6,86
236-401-4-193	21,53
236-401-4-199	10,82
236-401-4-210	1,17
236-401-4-221	4,27
236-401-4-223	2,27
236-401-4-224	3,70
236-401-4-225	0,26
236-401-4-226	0,82
236-401-4-232	10,97
236-401-4-260	1,14
236-401-4-262	5,31
236-401-4-268	11,47
236-401-4-381	5,12
236-401-4-399	5,56
236-401-4-403	20,03
236-401-4-405	10,68
236-401-4-411	9,10
236-401-4-417	1,42
236-401-4-426	18,00
236-401-4-428	11,99
236-401-4-429	9,32
236-401-4-431	7,94
236-401-4-432	22,94
236-401-4-433	22,52
236-401-4-434	2,74
236-401-4-435	11,16
236-401-4-436	20,40

236-401-4-437	1,43
236-401-4-44	0,73
236-401-4-440	3,97
236-401-4-441	4,78
236-401-4-444	42,60
236-401-4-68	0,24
236-401-4-69	0,34
236-401-5-102	0,35
236-401-5-110	1,23
236-401-5-35	1,56
236-401-5-39	2,04
236-401-5-40	1,52
236-401-5-44	0,76
236-401-5-49	1,52
236-401-5-59	1,03
236-401-5-61	8,97
236-401-5-68	1,61
236-401-5-69	1,92
236-401-5-70	12,05
236-401-51-0	5,98
236-401-6-59	1,65
236-401-7-9	0,25
236-401-74-2	8,90
236-401-75-1	10,56
236-401-75-2	4,16
236-401-76-0	13,80
236-401-77-1	13,03
236-401-77-3	20,11
236-401-8-10	0,42
236-401-8-11	1,53
236-401-8-142	1,04
236-401-8-168	2,58
236-401-8-169	3,34
236-401-8-173	2,29
236-401-8-190	6,30
236-401-8-199	5,25
236-401-8-43	3,90
236-401-8-73	2,52
236-401-8-99	0,20
236-401-88-3	40,95
236-401-89-1	1,63
236-401-9-100	0,27
236-401-9-136	1,22
236-401-9-145	1,89
236-406-1-14	1,98

236-406-1-19	1,46
236-406-1-20	0,63
236-406-1-29	2,54
236-406-1-30	2,10
236-406-1-42	3,93
236-406-1-43	12,07
236-406-1-47	1,46
236-406-1-7	2,22
236-406-1-9	1,99
236-406-18-62	0,19
236-406-18-63	0,18
236-406-2-1	3,40
236-406-3-1	1,18
236-406-4-1	2,43
236-406-61-1	2,59
236-406-878-10	0,20
236-406-878-14	0,23
236-406-878-9	0,59
236-413-35-4	0,43
236-413-4-1	0,27
236-413-54-3	2,06
236-414-19-1	2,68
236-876-1-0	17,06
288-407-1-26	19,49
288-407-1-37	5,09
288-407-1-47	9,77
288-407-10-34	70,94
288-407-10-36	69,23
288-407-11-16	42,81
288-407-11-19	29,35
288-407-11-42	32,85
288-407-11-50	28,26
288-407-17-23	1,28
288-407-2-1	2,21
288-407-2-25	1,97
288-407-2-39	14,18
288-407-2-66	4,51
288-407-3-100	0,34
288-407-3-120	6,20
288-407-3-26	6,11
288-407-3-41	5,31
288-407-3-70	2,39
288-407-3-89	6,32
288-407-32-4	21,07
288-407-32-6	24,47

288-407-4-102	6,45
288-407-4-34	1,70
288-407-4-37	9,05
288-407-4-41	2,89
288-407-4-46	0,36
288-407-4-58	29,91
288-407-4-72	1,69
288-407-4-77	2,13
288-407-4-79	1,90
288-407-4-82	25,17
288-407-4-94	4,33
288-407-4-96	0,27
288-407-5-25	31,91
288-407-5-69	31,85
288-407-5-78	26,79
288-407-5-97	33,46
288-407-66-0	11,85
288-407-7-1	2,22
288-407-7-107	30,10
288-407-7-109	3,18
288-407-7-110	23,40
288-407-7-34	1,39
288-407-7-35	14,62
288-407-7-36	6,41
288-407-7-37	6,33
288-407-7-53	4,33
288-407-7-54	4,59
288-407-7-55	4,80
288-407-7-58	4,73
288-407-7-65	4,60
288-407-7-69	45,06
288-407-7-71	29,14
288-407-7-74	10,19
288-407-7-81	4,46
288-407-78-0	2,53
288-407-9-117	17,58
288-407-9-126	4,20
288-407-9-129	26,71
288-407-9-131	10,93
288-407-9-138	29,63
288-407-9-140	0,55
288-407-9-141	28,10
288-407-9-148	2,98
288-407-9-155	0,94
288-407-9-159	0,66

288-407-9-174	5,03
288-407-9-70	4,49
288-407-9-97	11,34
288-407-9-99	20,06
288-408-13-27	0,53
288-408-13-3	1,04
288-408-2-19	42,75
288-408-2-20	12,46
288-408-2-21	7,46
288-408-2-3	41,74
288-408-2-4	18,08
288-408-2-5	21,62
288-408-21-0	9,90
288-408-28-4	28,20
288-408-29-7	9,31
288-408-3-19	12,12
288-408-3-21	10,22
288-408-3-24	0,44
288-408-3-25	4,18
288-408-3-26	0,28
288-408-3-27	2,66
288-408-32-6	8,97
288-408-33-8	2,50
288-408-34-4	2,26
288-408-35-7	9,59
288-408-38-2	0,26
288-408-39-0	9,65
288-408-4-10	0,50
288-408-4-3	6,20
288-408-4-30	6,74
288-408-4-7	0,31
288-408-41-9	7,49
288-408-42-1	6,90
288-408-43-0	0,95
288-408-44-1	0,26
288-408-45-0	2,38
288-408-5-23	0,30
288-408-5-33	1,04
288-408-5-39	0,29
288-408-5-43	0,62
288-408-5-6	0,33
288-408-54-1	0,88
288-408-54-5	6,76
288-408-55-2	18,78
288-408-55-5	0,29

288-408-56-1	15,44
288-408-56-2	1,67
288-408-56-4	10,53
288-408-57-0	8,72
288-409-13-4	1,64
288-409-14-2	1,04
288-409-15-1	0,17
288-409-2-118	1,17
288-409-2-142	1,22
288-409-3-35	0,96
288-409-30-0	4,33
288-409-36-0	16,57
288-409-38-1	2,45
288-409-46-0	8,89
288-409-7-11	2,64
288-409-7-2	0,96
288-409-7-29	0,69
288-409-7-35	0,43
288-409-7-8	0,31
288-409-8-14	0,56
288-409-876-1	2,01
288-409-9-10	0,50
288-409-9-11	1,23
288-409-9-12	4,46
288-409-9-13	6,44
288-409-9-7	7,29
288-409-9-8	0,36
288-409-9-9	0,31
288-412-1-154	5,82
288-412-1-164	5,70
288-412-1-177	1,52
288-412-1-178	6,03
288-412-1-179	14,55
288-412-1-71	7,85
288-412-1-73	0,62
288-412-1-93	5,55
288-412-101-2	3,63
288-412-154-4	16,36
288-412-171-3	13,28
288-412-3-109	18,01
288-412-3-113	16,68
288-412-3-118	6,74
288-412-3-121	10,55
288-412-3-19	3,63
288-412-3-22	2,91

288-412-3-31	4,73
288-412-3-34	3,69
288-412-3-40	1,03
288-412-3-66	32,45
288-412-3-74	0,98
288-412-3-76	1,12
288-412-3-86	34,37
288-412-4-51	13,01
288-412-59-1	0,43
288-412-60-0	8,35
288-412-63-1	2,70
288-412-65-5	5,00
288-412-878-11	1,27
288-415-10-1	3,18
288-415-10-2	0,99
288-415-11-5	1,60
288-415-2-55	1,81
288-415-2-56	0,21
288-415-2-57	0,21
288-415-2-58	0,33
288-415-3-17	2,53

288-415-3-20	0,55
288-415-3-7	1,68
288-415-32-1	1,35
288-415-33-1	0,56
288-415-4-11	0,26
288-415-4-12	1,60
288-415-4-3	0,78
288-415-4-9	0,29
288-415-5-1	1,47
288-415-5-2	1,46
288-415-5-3	1,12
288-415-6-2	1,30
288-415-6-3	3,06
288-415-6-4	2,34
288-415-6-5	1,90
288-415-6-6	1,80
288-427-11-43	1,01
288-874-1-1	16,33
288-878-22-2	0,16

Pinta-ala yhteensä: 2779,71 ha



DELGIVNING AV BESLUT

Undertecknad intygar protokollsutdragets riktighet.

Datum för delgivning av beslutet hittas i nedanstående elektroniska underteckning.

Protokollet i sin helhet finns tillgängligt på Kronoby kommuns webbplats.



Sammanträdestid	Onsdagen den 13 december 2023, kl. 16:30-17:25	
Sammanträdesplats	Restaurang Marina´s i Terjärv	
Beslutande:	<input checked="" type="checkbox"/> Sandström, Hans <input checked="" type="checkbox"/> Broända, Anton <input type="checkbox"/> Björklund Haga, Hanna, frånv. <input checked="" type="checkbox"/> Slotte, Harald <input checked="" type="checkbox"/> Sjölund, Mirja <input type="checkbox"/> <input type="checkbox"/>	Ersättare: <input type="checkbox"/> Bodbacka, Christina <input type="checkbox"/> Sandstedt, Per-Emil <input checked="" type="checkbox"/> Öst, Harry <input type="checkbox"/> Lindh, Mats <input type="checkbox"/> Ahlstrand, Monica <input type="checkbox"/> <input type="checkbox"/>
Övriga närvarande:	<input type="checkbox"/> Hagnäs, Marika <input checked="" type="checkbox"/> Brännkärr, Malin, fr.o.m. 54 § <input checked="" type="checkbox"/> Björkgård, Karin <input checked="" type="checkbox"/> Sandstedt, Hanna <input type="checkbox"/>	kommunstyrelsens ordförande kommundirektör miljövårdssekreterare byggnadsinspektör
Paragrafer:	50 - 59 §	
Underskrifter:	Ordförande: Hans Sandström	Protokollförare: Karin Björkgård
Protokolljustering:	Protokolljusterare: Harry Öst	Protokolljusterare: Anton Broända
Protokollet framlagts till påseende:	Kronoby, den 18 december 2023	
Intygar:	Miljövårdssekreterare Karin Björkgård	

50 §. Laglighet och beslutförhet

Konstateras att kallelsen till sammanträdet skett på föreskrivet sätt och att tillståndssektionen även med hänsyn till antalet närvarande är beslutför.

Beslut:

Sammanträdet konstaterades lagligen sammankallat och sektionen beslutför.

51 §. Val av protokolljusterare

Tillståndssektionen utser två medlemmar att justera protokollet. Protokollet undertecknas elektroniskt senast 15.12.2023.

Beslut:

Tillståndssektionen utsåg Harry Öst och Anton Broända till protokolljusterare.

Dnr: KRON/387/10.01.01/2023

54 §. Utlåtande gällande ansökan om malmletningstillstånd, Sisu Exploration Oy, Nabba*Miljövårdssekreteraren:*

Säkerhets- och kemikalieverket Tukes ber om kommunens utlåtande med anledning av Sisu Exploration Oy:s ansökan om malmletningstillstånd på ett 2809,73 ha stort område kallat Nabba, i Kronoby och Kaustby kommuner, tillståndsbezeichnung ML2023:0109. Kommunen ombeds speciellt ta ställning till hur verksamheten påverkar områdets planläggning samt bedöma miljö- och andra konsekvenser.

Sökanden planerar att på området utreda förekomst av litium, kobolt, guld, silver, koppar, bly, zink, nickel, vanadin, cesium, tantal samt sällsynta jordmetaller (skandium, yttrium, lantanoider). Under det första året görs geologisk kartläggning och prospektering till fots, provtagning med utrustning på band, undersökningsdikning med grävmaskin samt diamantborring med utrustning på band. Under det andra året görs geologisk kartering, dikning och diamantborring samt under det tredje och fjärde året diamantborring. Geofysikaliska mätningar kan göras med olika typer av mätutrustning.

Malmletningstillstånd beviljas med stöd av gruvlagen (621/2011). För prospektering efter gruvmineral har enligt 7 § var och en rätt att även på annans område utföra geologiska mätningar och observationer samt mindre provtagningar, om de inte medför skada eller mer än ringa olägenhet eller störning. För malmletning krävs enligt 9 § tillstånd av gruvmyndigheten om malmletningen inte kan genomföras som prospekteringsarbete eller fastighetsägaren inte har gett sitt samtycke till arbetet. Malmletningstillstånd krävs också om

- malmletningen kan medföra olägenhet för människors hälsa, den allmänna säkerheten eller annan näringsverksamhet eller om verksamheten kan försämra landskaps- eller naturskyddsvärden,
- malmletningen har som mål att lokalisera och undersöka fyndigheter av uran eller torium, eller
- tillståndet behövs för att en i gruvlagen avsedd företrädesrätt för utvinning av en fyndighet ska fås.

För prospektering och malmletning gäller områdesbegränsningar som bl.a. innebär att arbete inte får utföras utan samtycke på mindre än 150 m avstånd från en bostadsbyggnad eller ett tillhörande privat gårdsområde. Undersökningar får inte heller göras på bl.a. ett område som används för trädgårdsodling.

Ett malmletningstillstånd är enligt 60 § i kraft i högst fyra år efter att det har vunnit laga kraft. Tillståndet kan enligt 61 § förlängas högst tre år åt gången till max. 15 år. Tukes kan enligt 67 § besluta att tillståndet förfaller om verksamheten har varit avbruten i minst ett år utan avbrott av orsaker som beror på tillståndsinnehavaren. En redogörelse för utförda undersökningsarbeten och resultaten av dem ska enligt 14 § gruvlagen årligen lämnas in till Tukes.

Malmletningstillståndet begränsar enligt 10 § inte fastighetsägarens rätt att använda sitt område eller bestämma över det, men tillståndsinnehavaren har rätt att göra undersökningar på det område som avses i tillståndet, samt bygga och föra dit tillfälliga konstruktioner och

anordningar som behövs för undersökningsverksamheten. En innehavare av malmletningstillstånd ska enligt 11 § begränsa malmletningen och annan användning av malmletningsområdet till sådana åtgärder som är nödvändiga med tanke på undersökningen. Åtgärderna ska planeras så att de inte orsakar sådan kränkning av allmänt eller enskilt intresse som rimligen kan undvikas.

Ett malmletningstillstånd ger enligt 10 § inte rätt till utvinning av fyndigheten. För gruvprojekt krävs ett gruvtillstånd, miljökonsekvensbedömning samt miljötillstånd och tillstånd enligt vattenlagen. Uppskattningsvis ett av tusen malmletningsprojekt kan resultera i en gruva.

Det område som i ansökan kallas Nabba sträcker sig från Paasila-Dalbacka-Seljes i Nedervetil söderut mot Terjärv, till Vibergs-Kyrönkoski i Kaustby. Intill området finns Nedervetilsjöarna Stora och Lilla Kutusträsket, Mustas, Storträsket och Kuhalampi samt Perho å/Vetil å. Ansökan om malmletningstillstånd gäller inte bebyggda områden med fast bosättning eller fritidsbostäder.

På området finns inga naturskydds- eller Natura 2000-områden. Malmletningen sträcker sig inte in på viktiga grundvattenområden.

Bilageförteckning:
Karta Nabba

Miljövårdssekreterarens förslag:

Tillståndssektionen tar del av ansökan och konstaterar att ett malmletningstillstånd på området Nabba inte påverkar kommunens planläggning. För sjöarna i Nedervetil finns en gällande strandgeneralplan, som ska beaktas.

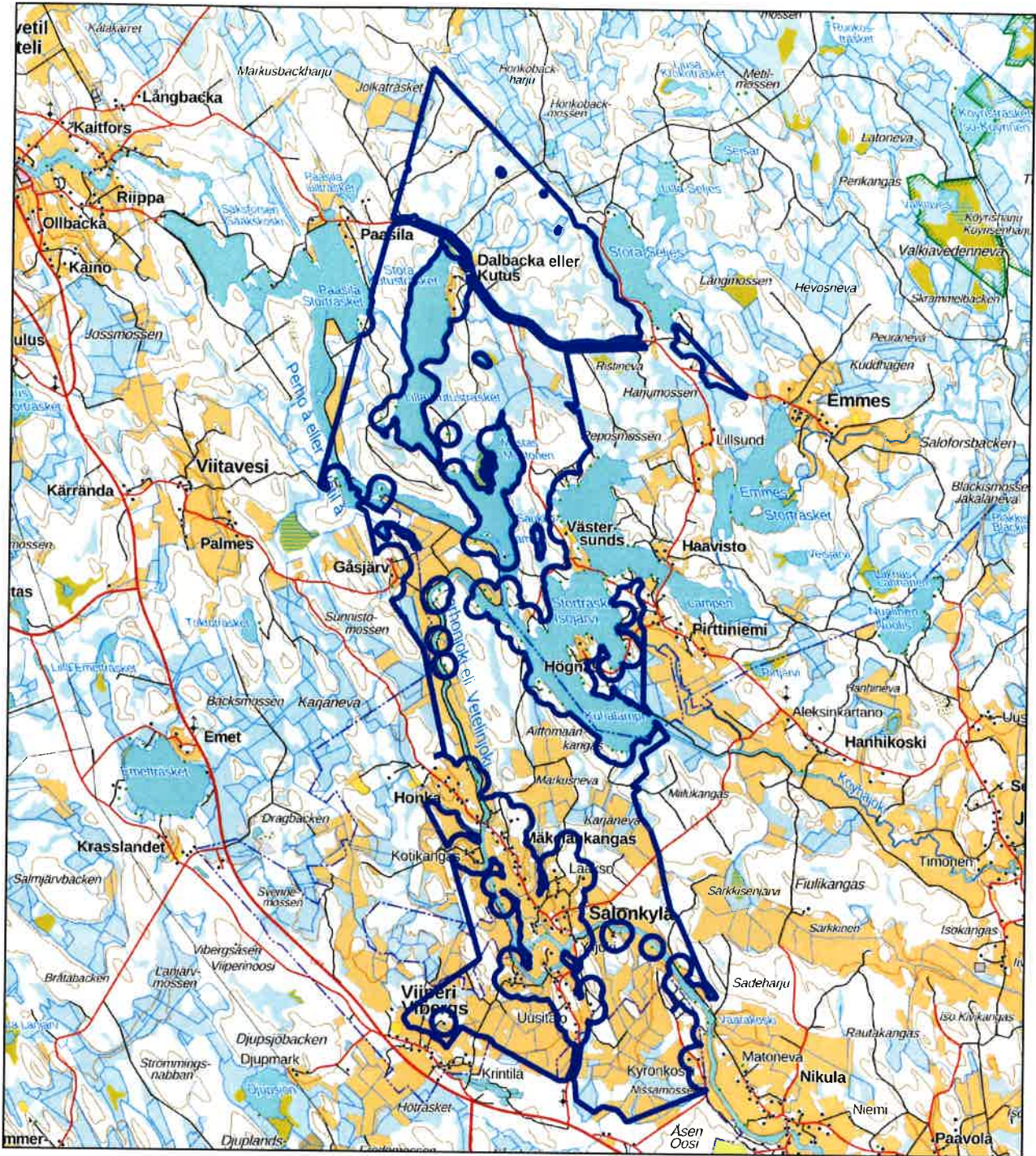
Verksamhetens konsekvenser för miljön och för bosättningen i närheten bedöms bli relativt små och kortvariga. Tillståndssektionen anser att tillstånd för malmletning kan godkännas.

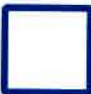
Beslut:

Tillståndssektionen beslöt enhälligt enligt förslaget.

Kartta malminetsintäluhakupahakemusalueesta
(Mittakaava ohjeellinen)

Liite 1



 Malminetsintäluhakupahakemusalue

Mittakaava 1:80 000

Sisu Exploration Oy
Nabba
ML2023:0109



ANVISNING FÖR BEGÄRAN OM OMRÖVNING OCH BESVÄRSANVISNING

FÖRBUD ATT SÖKA ÄNDRING

Vad förbudet grundar sig på

Eftersom nedan nämnda beslut endast gäller beredning eller verkställighet, kan enligt 136 § kommunal-lagen begäran om omprövning inte framställas eller kommunalbesvär anföras över beslutet.

Paragrafer: 50, 51, 52, 53, 54, 55, 56, 57, 58, 59

Besvär kan inte anföras över nedan nämnda beslut, eftersom en skriftlig begäran om omprövning enligt 134 § 1 mom. kommunallagen kan framställas över beslutet.

Paragrafer:

ANVISNING OM HUR MAN BEGÄR OMRÖVNING

Myndighet till vilken omprövningsbegäran kan framställas samt tid för begäran om omprövning.

Den som är missnöjd med nedan nämnda beslut kan framställa en skriftlig omprövningsbegäran. Myndighet hos vilken omprövning yrkas är:

Tillståndssektionen i Kronoby kommun
Säbråvägen 2
68500 KRONOBY
e-post: kronoby.kommun@kronoby.fi

Paragrafer:

Begäran om omprövning skall framställas inom 14 dagar från delfåendet av beslutet.

Omprövningsbegärans innehåll

Av omprövningsbegäran skall framgå begäran och vad den grundar sig på. Omprövningsbegäran skall undertecknas av den som framställer den.

Beslut som gäller upphandling

I beslut som gäller upphandling kan den som ärendet gäller även göra en skriftlig framställan till Marknadsdomstolen, PB 118, 00131 HELSINGFORS, e-post: markkinaoikeus@oikeus.fi.

Paragrafer:

Framställan bör göras inom 14 dagar från det att parter fått del av beslutet.

BESVÄRSANVISNING

Besvärsmyndighet och besvärstid

I nedan nämnda beslut kan ändring sökas skriftligt genom besvär.

Ändring i ett beslut med anledning av en omprövningsbegäran kan sökas genom kommunalbesvär endast av den som framställt begäran. Om beslutet har ändrats med anledning av omprövningsbegäran, kan ändring i beslutet sökas genom kommunalbesvär också av dem som är part eller medlem av kommunen.

Besvärsmyndighet är: Vasa förvaltningsdomstol
PB 204 (Korsholmsesplanaden 43), 65101 VASA
Fax: 02956 42 760, e-post: vaasa.hao@oikeus.fi

Besvär kan anföras även via förvaltnings- och specialdomstolarnas e-tjänst på adressen <https://asiointi2.oikeus.fi/hallintotuomioistuimet#/sv>.

Kommunalbesvär, paragrafer:
Besvärstid 30 dagar

Förvaltningsbesvär, paragrafer:
Besvärstid 30 dagar

Annan besvärsmyndighet, adress
och postadress, paragrafer:
Besvärstid 30 dagar, paragrafer:
Besvärstiden börjar från delfåendet av beslutet.

BESVÄRSSKRIFT

I besvärsskriften skall uppges

- ändringssökandens namn, yrke, boningsort och postadress
- vilket beslut som överklagas
- vilka ändringar som yrkas i beslutet
- motiveringarna till att beslutet bör ändras

Besvärsskriften skall undertecknas av ändringssökanden själv eller av den som författat skriften. Om endast den som författat besvärsskriften undertecknar den, skall också hans yrke, boningsort och postadress anges.

Till besvärsskriften skall fogas det beslut som överklagas, i original eller som officiellt bestyrkt kopia, och intyg om den dag från vilken besvärstiden skall räknas.

Inlämnande av handlingarna

Besvärshandlingarna skall inlämnas till besvärsmyndigheten senast den dag då besvärstiden utgår före tjänstetidens utgång. Besvärshandlingarna kan även sändas med post eller genom bud, men i så fall på avsändarens eget ansvar. Handlingarna skall lämnas till posten i så god tid att de kommer fram innan besvärstiden går ut.

Rättegångsavgift

Med stöd av lag om domstolsavgifter (1455/2015), uppbärs en rättegångsavgift på 260 € av en ändringsökande i förvaltningsdomstolen.

Detaljerad anvisning för begäran om omprövning/besvärсанvisning fogas till protokollsutdraget.



Vastaanottajan organisaatio
Turvallisuus- ja kemikaalivirasto Tukes
PL 66
00521 HELSINKI

Viite/Referens

Kaivoslain 37§ mukainen malminetsintälupa, Sisu Exploration Finland Oy, Nabba, lupatunnus ML2023:0109, Kaustinen ja Kruunupyö

Turvallisuus- ja kemikaalivirasto (Tukes) on kaivoslain (10.6.2011/621) 37 §:n nojalla pyytänyt Etelä-Pohjanmaan ELY-keskuksesta (jäljempänä ELY-keskus) lausuntoa Kaustisen ja Kruunupyön alueille kohdistuvasta malminetsintälupahakemuksesta. Sisu Exploration Finland Oy hakee kaivoslain (621/2011) 37 §:n mukaista malminetsintälupaa tutkimusalueelle, jolle hakija esittää nimeksi Nabba, pinta-ala yhteensä 2809,73 ha. Hakemuksen arvio kaivosmineraaleista perustuu hakijan omaan kartoitustietoon alueelta.

Alueella arvioidaan olevan seuraavia kaivosmineraaleja: Li, Co, Au, Ag, Cu, Pb, Zn, V, Cs, Ta sekä harvinaisia maametalleja Sc, Y ja lantanoidit. Hakemuksessa on arvioitu, että suunnitellut tutkimukset haetussa malminetsintälupahakemuksessa ovat ympäristövaikutuksiltaan pienet eivätkä vähennä alueen luonnonarvoja.

Alueella liikutaan tela-alustaisilla koneilla ja kulkuneuvoilla. Hakija pyrkii hyödyntämään mahdollisimman paljon olemassa olevia teitä ja luonnollisia kulkuaukkoja sekä tarvittaessa ajoittamaan kairaustoiminnan talvikuukausille. Tutkimusmenetelminä ovat timanttikairaus, koneellinen maaperänäytteenotto ja tutkimuskaivannot. Etsintöjen päätyttyä kukin tutkimuskohde palautetaan aikaisempaan olotilaansa.

Lausuntoa on pyydetty siitä, onko kohteella mahdollista jatkaa tehokasta malminetsintää hakemuksen mukaisilla tutkimusmenetelmillä ilman, että niistä on kaivoslain (621/2011) 11 §:n mukaisesti;

- 1) haittaa ihmisten terveydelle tai vaaraa yleiselle turvallisuudelle
- 2) merkittäviä muutoksia luonnonolosuhteissa

3) harvinaisten tai arvokkaiden luonnonesiintymien olennaista vahingoittumista;

4) merkittävää maisemallista haittaa

Lisäksi on pyydetty tietoa siitä, onko alueella kaivoslain 9 § kolmannen momentin mukaisia liikennealueita.

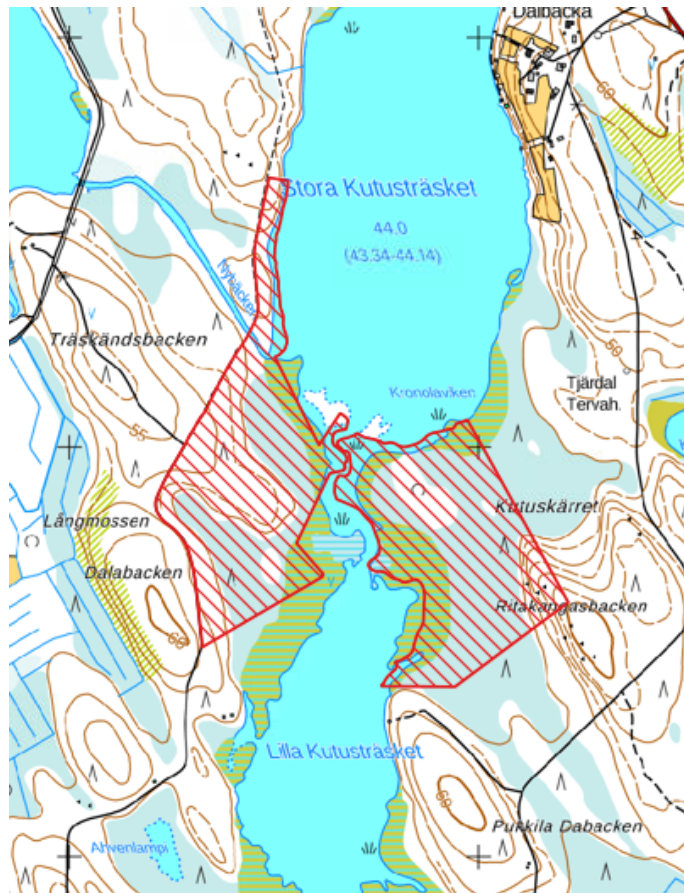
Etelä-Pohjanmaan ELY-keskuksen lausunto

Luonnonsuojelun kannalta huomioitavaa

Yleistä

Osa kairausmenetelmistä voidaan arvioida aiheuttavan mahdollisesti häiritsevää melua. Tällaiset kairaukset on hyvin suositeltavaa toteuttaa eläinten yleisen lisääntymisajan (15.4.–31.7.) ulkopuolella.

Tutkimusalueelle sijoittuu Metsähallituksen suojelutarkoituksiin hankkimia kiinteistöjä (kuva 1.) Luonnonsuojelutarkoituksiin hankituilla kiinteistöillä on erityisiä suojeluarvoja, joita ei saa heikentää. Malminetisintään näillä alueilla tulee pyytää Metsähallitukselta lausunto ja mikäli alue on edennyt jo perustamisvaiheeseen, tulee siihen saada luonnonsuojelulain 52 §:n perusteella erillinen lupa Metsähallitukselta.



Kuva 1. Metsähallituksen luonnonsuojelutarkoituksiin hankkima kiinteistö

Liito-oravat

Malminetsintään suunnitellun alueella on havaittu useita liito-orava elinympäristöjä. Havaintotieto tulee pyytää laji.fi ja tietoja tulee täydentää kaavoissa määritellyillä elinympäristöalueilla. Mikäli hankkeessa on tarpeen kaataa puita lajille soveltuvilta alueilta, tulee kaadettavat puut tarkistaa mahdollisen liito-oravan esiintymisen poissulkemiseksi.

Luonnonsuojelulain 78 § nojalla liito-oravan lisääntymis- ja levähdyspaikkojen hävittäminen tai heikentäminen on kiellettyä. Lisääntymis- ja levähdyspaikan hävittäminen tarkoittaa pesintään ja oleskeluun käytettävien puiden kaatamista tai kaikkien lisääntymis- ja levähdyspaikkaan johtavien kulkuyhteyksien tuhoamista. Vastaavasti heikentäminen tarkoittaa sellaisten toimenpiteiden tekemistä, jotka olennaisesti vaikeuttavat liito-oravan elämistä ja suojautumista kyseessä olevalla paikalla.

Mahdolliset lajihavainnot tulee raportoida Etelä-Pohjanmaan ELY-keskukselle.

Linnusto

Tutkimusalueella sijaitsee ainakin yksi ison petolinnun aktiivikäytössä oleva pesäpuu. Näiden kyseisten lajien pesimäpuut lähialueineen ovat rauhoitettuja. Tarkemmat sijaintitiedot tulee pyytää Etelä-Pohjanmaan ELY-keskukselta. Isojen petolintujen häiriövyöhykkeellä kairaukset tulee suorittaa pesimäkauden ulkopuolella (1.2-15.9.).

Muut huomionarvoiset

Tutkimusalueelle sijoittuu useita metsälain erityisen tärkeitä elinympäristöjä (ML 10§). Metsälain suojaamat elinympäristöt ovat tyypillisesti pienialaisia ja herkkiä häiriöille. Kyseisiin ympäristöihin ei tule kohdistaa kairauksia, tutkimusajantasaista tai kulku-uria. Kohteiden ajantasaiset sijaintitiedot saa Metsäkeskukselta.

Vesiensuojelun kannalta huomioitavaa

Malminetsinnästä ei pääsääntöisesti aiheuta merkittäviä muutoksia pintavesien luonnonolosuhteisiin tai vesimaisemaan tai vahingoita vesiä. Kaivossektorin vesistövaikutuksia ovat suurimmillaan kaivosalueen toiminnan valmistelussa ja louhinnassa, jossa vaikutukset ovat suuria ja moninaisia (mm. muutoksia hydrologiassa, ravinnekuormitusta ja haitta-ainepäästöjä).

Hakemusalue koskee vesimuodostumia; Perhonjoen keskiosan järviryhmä ja Perhonjoen keskiosa. Molempien ekologien tila on edellisessä luokituksessa arvioitu olevan tyydyttävä. Vesienhoidon

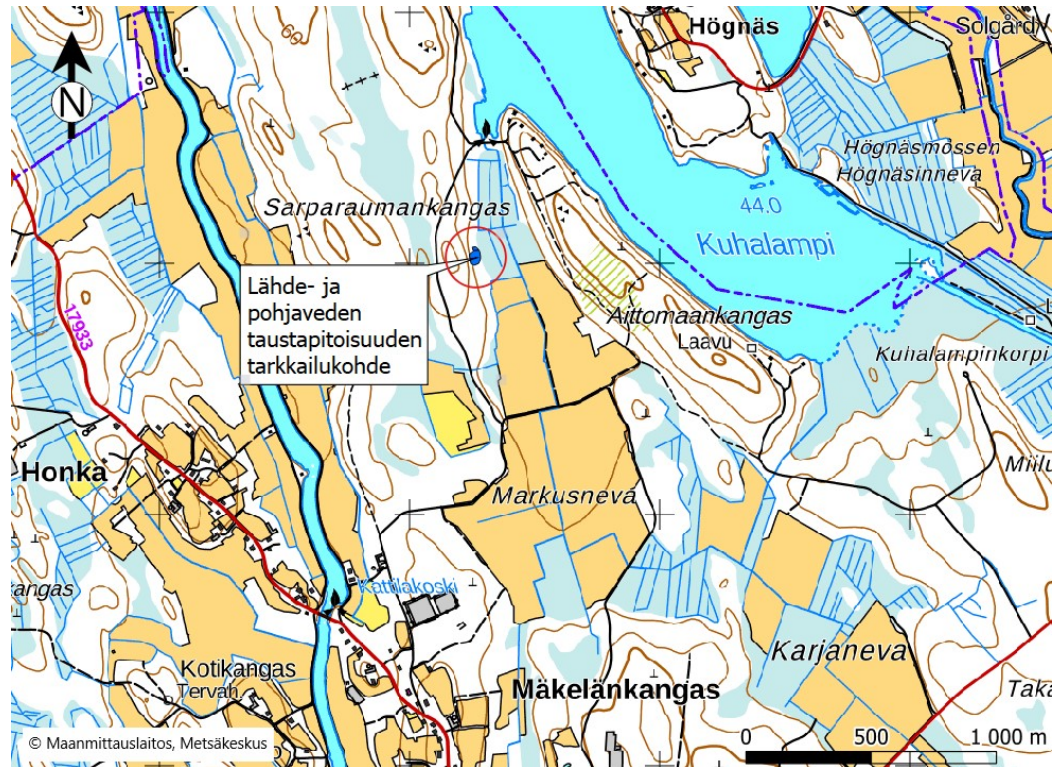
tavoite on kaikkien pintavesien hyvä ekologista tilaa. Mikäli tila on hyvää huonompi, sen on pyrittävä paranemaan ja mikäli vesimuodostuman ekologinen tila on hyvä, hyvää tilaa ei saa vaarantaa.

Pohjavesien suojelun kannalta huomioitavaa

Malminetsintälupahakemusalueen välittömässä läheisyydessä sijaitsee kolme luokiteltua pohjavesialuetta. Koillisessa hakemusalue rajautuu Seljesåsen (1028805) 2-luokan pohjavesialueeseen (muu vedenhankintaan soveltuva pohjavesialue) ja etelässä Åsenin (1023651) ja Viiperinoosin (1023652) 1-luokan pohjavesialueeseen (vedenhankintaa varten tärkeä pohjavesialue). Etelä-Pohjanmaan ELY-keskuksen tiedossa olevia talousvedenhankintaan käytössä olevia kaivoja ei lupahakemusalueella ole. Hakemuksen mukaan pohjavesialueiden läheisyydessä ei tehdä kaivantoja tai timanttikairausta.

Hakemusalueella on seitsemän (7) metsälain 10§:n mukaista lähde- ja pienvesikohdetta, joista yksi on myös pohjaveden taustapitoisuuden tarkkailukohde (Kuva 2). Alueella on lisäksi yksi maastotietokannan lähdekohde. Suojaetäisyys lähdekohteisiin tulee olla riittävä, jotta malminetsintätoiminnoista ei aiheudu lähteiden tilan muutosta tai ehtymistä.

Pohjaveden suojelun ryhmä muistuttaa, että vaikka etukäteen arvioiden ei pohjavesiin kohdistuvia haittoja tulisikaan, on toiminnanharjoittaja vesilain ja ympäristönsuojelulain mukaisessa vastuussa mahdollisista vesiin kohdistuvista haitoista ja siten velvollinen muun muassa tarvittaviin korjaus- ja korvaustoimenpiteisiin.



Kuva 2. Sijaintikartta yhdestä alueella huomioitavista metsälain 10§:n mukaisesta lähdekohteesta, joka on myös pohjaveden taustapitoisuuden tarkkailukohde.

Alueidenkäytön kannalta huomioitavaa

Malminetsintälupahakemuksessa olisi ollut hyvä esittää hakemusalueen mukainen maankäytöllinen tilanne (kaavatilanne).

Malminetsintälupahakemuksen mukaisella alueella ovat voimassa Pohjanmaan maakuntakaava 2040 sekä Keski-Pohjanmaan 1.-5. vaihemaakuntakaavat. Keski-Pohjanmaan 6. vaihemaakuntakaavan laatiminen on aloitettu ja sen osallistumis- ja arviointisuunnitelma (OAS) oli julkisesti nähtävillä 1.4.-30.4.2023. Keski-Pohjanmaan maakuntakaavassa osa hakemusalueesta on osoitettu maakunnallisesti tai seudullisesti arvokkaana maisema-alueena. Aluetta koskevan suunnittelumääräyksen mukaan alueiden käytön suunnittelussa tulee varmistaa maisema- ja kulttuuriarvojen sekä perinnebiotooppien ja muiden alueelle ominaisten luontoarvojen säilymien alkutuotannon toiminta- ja kehittämisedellytyksiä vaarantamatta.

Malminetsintälupahakemuksen alueelle sijoittuu voimassa oleva oikeusvaikutteinen Järvelä-Salonkylän osayleiskaava. Kruunupyyn puolella alueella on voimassa Kruunupyyn, Alaveteli-järvet osayleiskaava rannoille. Lupahakemuksen mukaiselle kaava-alueelle sijoittuu Kaustisella useamman kiinteistön osalta kaavamerkintä liito-oravan (lisääntymis-) tai elinympäristöstä (luo-4). Aluetta ei saa muuttaa niin, että

alueen ominaispiirteet tai lajin esiintyminen alueella vaarantuvat. Maisemaa muuttavaa toimenpidettä ei saa suorittaa ilman maisematyölupaa (toimenpiderajoitus MRL 43.2§). Lisäksi hakemusalueelle sijoittuu maa- ja metsätalousvaltainen alue, jolla on erityisiä ympäristöarvoja (MY). MY-kaavamerkintöjä sisältyy myös Kruunpyyn kunnan osalta. Edellä todettujen kaavamerkintöjen mukaisten alueiden osalta tulisi arvioida ja varmistua siitä, etteivät hakemuksen mukaiset toimenpiteet vaaranna tai turmele todettuja ympäristöarvoja. Kiinteistöt listattu liitteeseen (huom! osa kaavamerkinnän mukaisista alueista sijoittuu useammalle viereiselle kiinteistölle).

Liikennealueiden huomioiminen

Malminetsintälupahakemusalueella ei sijaitse maanteitä, mutta se rajautuu osin maanteihin 17947 (Seljeksentie) ja 17933 (Salonkyläntie). Maanteiden 17947 ja 17933 suoja-alueet ulottuvat 20 metrin etäisyydelle maantien keskilinjasta. Rakennusta ei saa pitää maantien suoja-alueella (Laki liikennejärjestelmästä ja maanteistä 44 §). Maantien suoja- ja näkemäalueella ei saa pitää sellaista varastoa, aitaa taikka muuta rakennelmaa tai laitetta, josta tai jonka käytöstä voi aiheutua vaaraa liikenneturvallisuudelle tai haittaa tienpidolle. (LjMTL 46 § 1. mom.)

Ylitarkastaja

Johanna Kullas

Ylitarkastaja

Johanna Mykkänen

Asiakirja on sähköisesti hyväksytty.

Lausunnon antamiseen ovat osallistuneet Alueidenkäyttö ja pohjavesiyksiköstä ylitarkastaja Löytynoja Jaakko, Isa Witick, liikennevastuualueelta Liikennejärjestelmäasiantuntija Aaltonen Tommi sekä vesistöyksikön vesienhoitoryhmästä ylitarkastaja Lotta Eklund.

LIITTEET/BILAGOR

Taulukko kaavoissa merkityistä luo- ja MY -kiinteistöistä

JAKELU/SÄNDLISTA

Turvallisuus- ja kemikaalivirasto Tukes

TIEDOKSI/FÖR KÄNNEDOM

-

Tämä asiakirja EPOELY/3069/2023 on hyväksytty sähköisesti / Detta dokument EPOELY/3069/2023 har godkänts elektroniskt

Esittelijä Mykkänen Johanna 22.12.2023 15:02

Ratkaisija Kullas Johanna 22.12.2023 15:03

Asiakirjan ovat allekirjoittaneet

Nimi	Tunnistautuminen	Aika
KARL MIKAEL HANSSON NORDSTRÖM	Telia Tunnistus	15.01.2024 08:56:41 UTC+02:00



Tämä dokumentti on sähköisesti allekirjoitettu

Sisällys: - Kansilehti (1 sivu)
- Alkuperäinen dokumentti (4 sivua)

Kansilehden sivu 1/1

Metsähallitus
kirjaamo@metsa.fi

Turvallisuus- ja kemikaalivirasto (Tukes)
kaivosasiat@tukes.fi

Lausuntopyyntö 16.11.2023

Lausunto malminetsintälupahakemuksesta Nabba (ML2023:0109) Sisu Exploration Finland Oy, Kaustinen ja Kruunupyö

Turvallisuus- ja kemikaalivirasto (Tukes) pyytää Metsähallitukselta kaivoslain (621/2011) 37 §:n nojalla lausuntoa Kaustisen ja Kruunupyön alueelle kohdistuvasta Sisu Exploration Finland Oy:n (jäljempänä yhtiö) Nabba (ML2023:0109) -nimisestä malminetsintälupahakemuksesta.

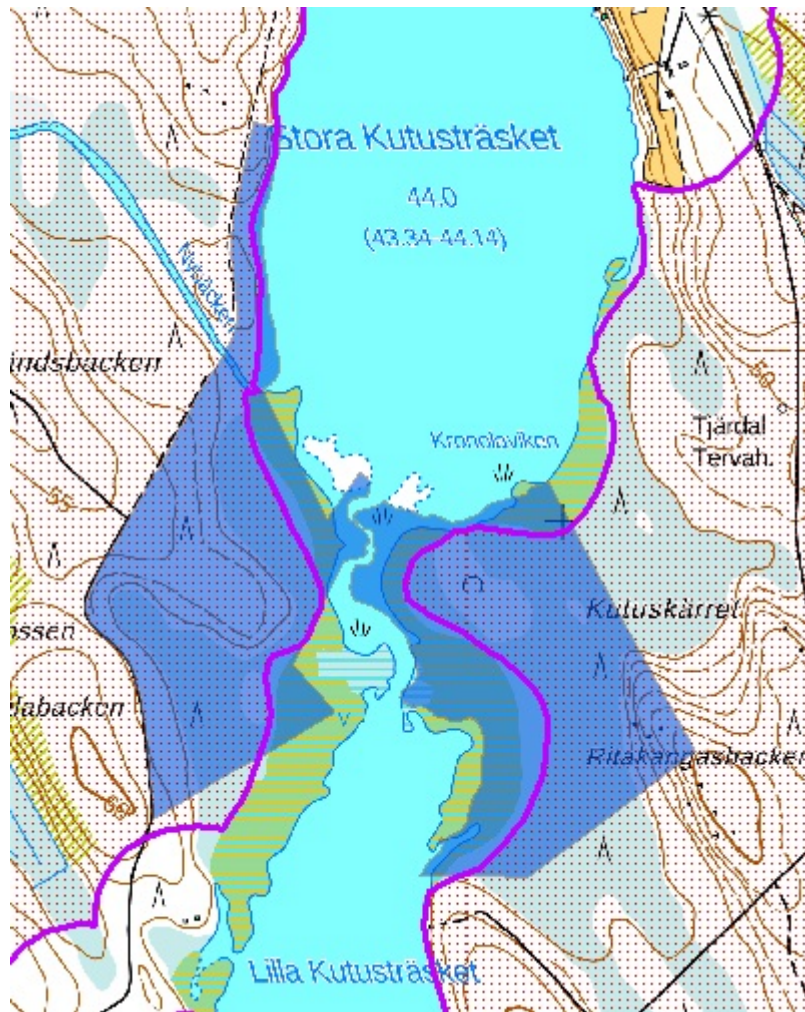
Malminetsintälupa-alueen pinta-ala on noin 2809 hehtaaria ja se sijaitsee vähäisiltä osin Metsähallituksen Luontopalvelujen hallinnassa olevalla kiinteistöllä 288-408-29-8. Yhtiö otaksuu alueella olevan Li, Co, Au, Ag, Cu, Pb, Zn, Ni, V, Cs, Ta sekä harvinaisia maametalleja. Hakemusasiakirjan mukaan alueella käytettäviä tutkimusmenetelmiä ovat geologinen kartoitus ja etsintätyö, pohjamooreeninäytteenotto, tutkimusojitus ja timanttikairaus.

Metsähallituksen lausunto

Metsähallitus antaa lausunnon malminetsintälupahakemuksesta alueelle sijoittuvien suojeluun varattujen valtion maiden haltijana.

Luonnonsuojeluun varattu alue

Hakemusalue sijoittuu Luontopalvelujen hallinnoimalle suojeluun varatulle alueelle (kuva 1). Alue kuuluu METSO-ohjelmaan (Etelä-Suomen metsien monimuotoisuusohjelma) ja se tullaan perustamaan valtion muuksi luonnonsuojelualueeksi. Alueen pinta-ala on noin 30 hehtaaria. Koska tämä suojeluun varattu alue sijoittuu esitetyn malminetsintälupa-alueen ulkorajalle, Metsähallitus esittää ensisijaisesti, että alue rajattaisiin pois malminetsintäalueesta.



Kuva 1. Luonnonsuojeluun varattu alue (sinisellä), malminetsintäluvahakemus (ulkoraja violetilla).

Metsähallituksen toissijaisena vaatimuksena on, että malminetsintäluvassa annettavilla määräyksillä turvataan luonnonsuojeluun varatun alueen luonnonarvot huomioiden muun muassa seuraavat seikat:

Tutkimusten ajankohdat ja menetelmät

Suojeluun varatulla alueella tutkimusmenetelmien käyttöä tulee rajata siten, että tutkimusojien kaivaminen on kiellettyä, ja suoritettavat koneelliset tutkimukset (pohjamoreeninäytteenotto ja timanttikairaus) on tehtävä talvella, jolloin maa on jäässä ja kasvillisuutta suojaava riittävä lumipeite. Timanttikairauksessa on käytettävä kairaussoijan talteenottoa. Kairaussoijan käsittelyä koskevat menetelmät ovat Metsähallituksen näkemyksen mukaan sellaisia hyviä käytänteitä, joilla voidaan vähentää malminetsinnästä aiheutuvia ympäristövaikutuksia, ja jotka tulisi kaivoslain

51.3 §:n mukaisesti huomioida malminetsintämenetelmiä koskevia lupamääräyksiä annettaessa.

Eliölajien suojelu

Sen lisäksi mitä kaivoslaissa säädetään, sovelletaan kaivoslain mukaista lupa-asiaa ratkaistaessa ja muutoin kaivoslain mukaan toimittaessa muun muassa luonnonsuojelulakia (9/2023, LSL). Kaivoslain muuttamista koskevassa hallituksen esityksessä (HE 126/2022) todetaan luonnonsuojelulain soveltamisesta, että ”- Tämä edellyttää kaivosviranomaisen muun muassa asettavan riittävän tarkkoja lupamääräyksiä sen varmistamiseksi, ettei luvan mukainen toiminta aiheuta luonnonsuojelulaissa kiellettyä seurausta”. Metsähallitus toteaa, että malminetsintäluvassa annettavien määräyksissä tulisi huomioida muun muassa luonnonsuojelulain eliölajien suojelua koskevat säännökset.

Suojelualueeksi perustettavalta alueelta on havaintoja uhanalaisesta ja luontodirektiivin IV liitteen lajista liito-oravasta. Liito-oravan lisääntymis- ja levähdyspaikkojen hävittäminen ja heikentäminen on luonnonsuojelulain 78 §:n nojalla kielletty. Malminetsintätoiminta on järjestettävä siten, ettei siitä aiheudu luonnonsuojelu- ja kaivoslaissa (KaivL 11.2 §:n 3-kohta) kiellettyä seurausta, kuten lajin elinympäristön heikentämistä tai tuhoutumista. Liito-oravaa koskevat toiminnan rajoitteet tulee tarkistaa alueelliselta ELY-keskukselta.

Tutkimustöistä ilmoittaminen

Malminetsintäluvassa annettavalla määräyksellä tulee varmistaa, että luvan haltija ilmoittaa maastotöistä Metsähallitukselle hyvissä ajoin, viimeistään kaksi viikkoa ennen toiminnan aloittamista.

Maastoliikenne

Malminetsintäluvassa on annettava moottoriajoneuvolla liikkumista rajoittavat määräykset rajaten maastoliikennelain (1710/1995) 4 §:n mukaista oikeutta siten, että suojeluun varatulla alueella maastoliikenne on sallittua vain lumipeitteisenä aikana.

Turvallisuuden parantaminen

Kaivoslain 11.2 §:n 1 kohdan nojalla ihmisten terveydelle ei saa aiheuttaa haittaa eikä yleistä turvallisuutta vaarantaa. Metsähallitus edellyttää, että syväkairauksissa käytettävät maaputket katkaistaan mahdollisimman läheltä maanpintaa ja putkien päät tulpataan.

Vahinkojen ehkäiseminen ja niistä ilmoittaminen

Tutkimustoiminta tulee suunnitella siten, että puustolle aiheutuvat vahingot olisivat mahdollisimman vähäisiä. Toiminnanharjoittajan tulee kaikilta osin vastata aiheuttamistaan vahingoista. Tutkimussuunnitelman toteutumisesta raportoidessa on Metsähallitukselle ilmoitettava myös mahdollisesti aiheutuneista maasto- ja puustovaurioista tai muista vahingoista.

Vakuus

Kaivoslain 107 §:n mukaisen vakuuden tulee olla riittävä turvaamaan jälkitoimenpiteet ja mahdollisesta toiminnasta aiheutuneet vahingot ja haitat. Vakuuden suuruutta määritettäessä tulee huomioida alueen luonnonsuojelullinen arvo, malminetsinnän intensiteetti sekä alueen luonnontilaan palauttamisen kustannukset. Mikäli malminetsintäalue tulee sijoittumaan suojeluun varatulle alueelle, on kyseessä sellainen erityispiirre, joka tulee ottaa huomioon vakuutta asetettaessa ja riittävän vakuuden määrää arvioitaessa. Metsähallitus ei pidä yhtiön ehdottamaa 3000 euron vakuutta riittävänä.

Lisätietoja lausunnosta antaa Luontopalvelujen Luvat ja Lausunnot -tiimin palveluomistaja Liinu Törvi (etunimi.sukunimi@metsa.fi).

Mikael Nordström
asiointijohtaja
Metsähallitus, Luontopalvelut

21.12.2023

838/11.06.00./2023

Turvallisuus- ja kemikaalivirasto Tukes
Valtakatu 2
96100 Rovaniemi

Asia Malminetsintälupahakemus Kaustinen, Kruunupyy, Nabba
(Sisu Exploration Finland Oy)

Viite Lupatunnus ML2023:0109

Valmistelija: arkeologi Lauri Skantsi, 044 7809 055

Turvallisuus- ja kemikaalivirasto Tukes on lähettänyt 16.11.2023 Kokkolan kaupungille lausuntopyynnön koskien Kaustisen (Keski-Pohjanmaa) ja Kruunupyyn (Pohjanmaan) alueille kohdistuvaa malminetsintälupahakemusta. Keski-Pohjanmaan alueellisena vastuumuseona K.H.Renlundin museo lausuu malminetsintälupahakemuksesta arkeologisen kulttuuriperinnön näkökulmasta Kaustisen osalta.

Taustaa

Sisu Exploration Finland Oy hakee malminetsintälupaa Kaustisen ja Kruunupyyn alueille, Salonkylän ja Paasilan välimaastoon. Hakemusalueen pinta-ala on 2809,73 ha. Alueelta otaksutaan löytyvän seuraavia kaivosmineraaleja: Li, Co, Au, Ag, Cu, Pb, Zn, Ni, V, Cs, Ta sekä harvinaisia maametalleja (Sc, Y, lantanoidit). Tutkimusmenetelminä aiotaan käyttää geologista kartoitusta ja prospektointia, pohjamoreeninäytteenottoa pääasiassa tela-alustaisella kairausyksiköllä, tutkimusojitusta kaivinkonetta käyttäen sekä timanttikairausta käyttäen tela-alustaista kairausyksikköä. Tämän lisäksi timanttikairauksessa tarvitaan apuna erilaisia tela-alustaisia maastokulkuneuvoja kaluston ja henkilöstön kuljetusta varten.

Lausunto

Malminetsintäalueelta ei Kaustisen puolelta tunneta muinaismuistolain 295/1963 rauhoittamia kiinteitä muinaisjäänöksiä. Välittömästi malminetsintäalueen eteläpuolella kunta- ja maakuntarajalla sijaitsee *Terjärv-Lissantinoosi mj rek 288010062* kivikautinen asuinpaikka. Kohteeseen kuuluu parikymmentä asumuspainannetta, eli jäännettä kivikautisista osittain maahan kaivetuista asumuksista. Niistä suurin osa sijaitsee Kruunupyyn puolella, osa Kaustisen puolella. Hakemuksen kohdassa 2.5 on huomioitu arkeologinen kulttuuriperintö rajaamalla muinaisjäänökset hankealueesta 30 metrin puskurilla muinaisjäänösrekisterin tietojen perusteella. Tätä museo pitää erittäin hyvänä ratkaisuna.

Muinaisjäänösrekisteri www.kyppi.fi sisältää ajantasaisimman tiedon maamme arkeologisesta kulttuuriperinnöstä. Rekisteri ei kuitenkaan ole koskaan täysin ajan

tasalla ja sitä päivitetään jatkuvasti. Rekisteristä puuttuu Keski-Pohjanmaankin osalta arkeologista kulttuuriperintöä, erityisesti tervahautoja.

Malminetsintäalue ympäristöineen on ollut 1700-1800-luvuilla merkittävää tervantuotantoaluetta. Lidarhavaintojen perusteella Keski-Pohjanmaan puolelle malminetsintäaluetta sijoittuu neljä tervahautaa:

Kaustinen:

Hiedanhauta mj rek 1000049755

Jokinevankangas N mj rek 1000049752

Korteraumankoski mj rek 1000049754

Puurolahti mj rek 1000049753

Nämä tervahaudat on tässä vaiheessa rekisteröity mahdollisiksi muinaisjäänöksiksi, koska niitä ei ole tarkastettu maastossa arkeologin toimesta. Tervahaudat luokitellaan pääsääntöisesti muinaismuistolain 295/1963 rauhoittamiksi kiinteiksi muinaisjäänöksiksi, mutta niiden rekisteröiminen kiinteiksi muinaisjäänöksiksi edellyttää arkeologin tarkastuksen maastossa. Kiinteät muinaisjäänökset ovat kuitenkin muinaismuistolain mukaan automaattisesti rauhoitettuja ilman erillistä suojelupäätöstä heti löytyessään. Niiden kaivaminen, peittäminen, muuttaminen, vahingoittaminen ja muu niihin kajoaminen ilman muinaismuistolain nojalla annettua lupaa on kielletty (Muinaismuistolaki 1§).

Malminetsintäalueelta ja sen läheisyydestä tällä hetkellä tiedossa olevat arkeologiset kohteet on merkattu liitteen 1 karttaan. Lisätietoja kohteista ja niiden sijainneista löytyy osoitteesta www.kyppi.fi

K.H.Renlundin museo ei näe muinaismuistolain mukaista estettä malminetsintäluvan myöntämiseen hakemuksessa esitetylle alueelle. Siinä tapauksessa, että lupa myönnetään, pyydämme, että tutkimussuunnitelma (näytteenottoaikat, tutkimusojien kaivuupaikat ja maastoreiitit) toimitetaan tiedoksi K.H.Renlundin museolle ennen töiden aloittamista.

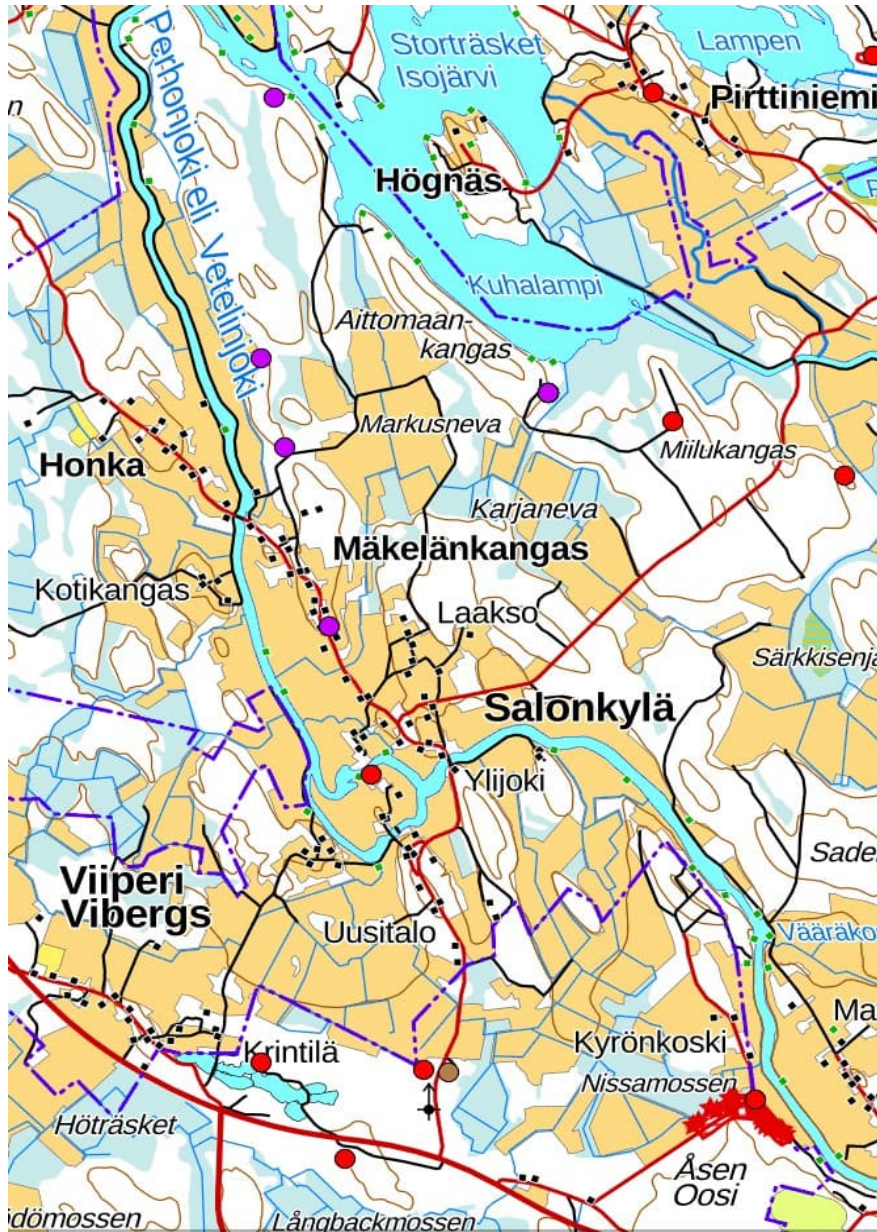
Museo edellyttää, että arkeologiset kohteet ja niihin liittyvät rakenteet huomioidaan muinaismuistolain mukaisesti kaikissa eri työvaiheissa siten, että niihin ei kajota eikä niitä peitetä. Kulkureittejä, kaluston siirtoja sekä näytteenoton- ja tutkimuskaivantojen paikkoja suunniteltaessa, on huolehdittava siitä, että niitä ei sijoiteta arkeologisten kohteiden päälle tai välittömään läheisyyteen. Jos maata kaivettaessa tai muuta tehtäessä löydetään merkkejä kiinteistä muinaisjäänöksistä tai irtaimia muinaisesineitä, on muinaismuistolain 14§:n ja 16§:n mukaan työ heti keskeytettävä ja asiasta ilmoitettava viipymättä museoviranomaiselle.

Joanna Kurth
museotoimenjohtaja

Lauri Skantsi
arkeologi

Tiedoksi: Museovirasto
Etelä-Pohjanmaan ELY-keskus

Liitteet: Liite 1



Liite 1. Nabban malminetsintäalueen tiedossa olevat arkeologiset kohteet. Punaiset pisteet ovat tiedossa olevia maastossa tarkastettuja kiinteitä muinaisjäännöksiä. Violetit pisteet ovat lidarkarttojen perusteella rekisteröityjä mahdollisia muinaisjäännöksiä (tervahautoja). Lähde kartta.museoverkko.fi



Re: Dnr: KRON/387/10.01.01/2023

Sisu Exploration Oy:s respons på Kronoby kommuns utlåtande ansökan om malmletningstillstånd: Nabba ML2023:0109

Tack för ert utlåtande gällande vår ansökan. Vi kommer att hålla er uppdaterade om projektets utveckling.

Med samarbetshälsningar,

Mike Basha

Sisu Exploration Oy

Re: EPOELY/3069/2023

**Vastine Etelä-Pohjanmaan ELY-keskuksen lausuntoon
malminetsintälupahakemuksesta Nabba ML2023:0109**

Kiitämme Etelä-Pohjanmaan ELY-keskusta lausunnosta ja siinä esitetyistä huomioista. Metsähallituksen omistamaan kiinteistöön kohdistuvat erityisarvot ja suojelusuunnitelmat eivät olleet selvillä hakemuksen valmisteluvaiheessa. Sisu Exploration Oy ei suorita malminetsintää luonnonsuojelualueilla. Yhtiö poistaa Metsähallituksen suojeluun varatun kiinteistön malminetsintälupa-alueesta kokonaan.

Sisu Exploration Oy on perehtynyt luonnon-, ympäristön- ja vesiensuojelun kannalta olennaisiin seikkoihin ja toteuttaa malminetsintää alan parhaiden käytäntöjen mukaisesti. Yhtiö tekee tiivistä yhteistyötä viranomaisen kanssa varmistaakseen etteivät malminetsintätoimet vahingoita, vaaranna tai heikennä ympäristön tilaa.

Yhteistyöterveisin,
Mike Basha

Sisu Exploration Oy

Re: 838/11.06.00/2023

**Vastine K.H. Renlundin museon lausuntoon
malminetsintälupahakemuksesta Nabba ML2023:0109**

Kiitämme K.H. Renlundin museota lausunnosta. Sisu Exploration Oy on tutustunut lausunnon sisältöön ja ottaa lausunnossa esitetyt asiat huomioon kaikessa tutkimustoiminnassaan.

Tutkimussuunnitelmat toimitetaan nähtäväksi ja kommentoitavaksi hyvissä ajoin ennen töiden aloittamista.

Yhteistyöterveisin,
Mike Basha

Sisu Exploration Oy

Re: MH 8723/2023

**Vastine Metsähallituksen lausuntoon
malminetsintälupahakemuksesta Nabba ML2023:0109**

Kiitämme Metsähallitusta lausunnosta ja siinä esitetyistä huomioista. Metsähallituksen omistamaan kiinteistöön kohdistuvat erityisarvot ja suunnitelmat luonnonsuojelusta eivät olleet selvillä hakemuksen valmisteluvaiheessa. Sisu Exploration Oy ei suorita malminetsintää luonnonsuojelualueilla. Yhtiö poistaa Metsähallituksen suojeluun varatun kiinteistön malminetsintälupa-alueesta kokonaan. Koska kiinteistöllä on Metsähallituksen mukaan erityisiä luontoarvoja, yhtiö ei tule käyttämään malminetsintäluvan antamaa oikeutta maastoliikenteeseen (30 m alueen ulkopuolelle) Metsähallituksen omistaman kiinteistön kohdalla.

Sisu Exploration Oy on perehtynyt luonnon-, ympäristön- ja vesiensuojelun kannalta olennaisiin seikkoihin ja toteuttaa malminetsintää alan parhaiden käytäntöjen mukaisesti. Yhtiö tekee tiivistä yhteistyötä viranomaisen kanssa varmistaakseen etteivät malminetsintätoimet vahingoita, vaaranna tai heikennä ympäristön tilaa.

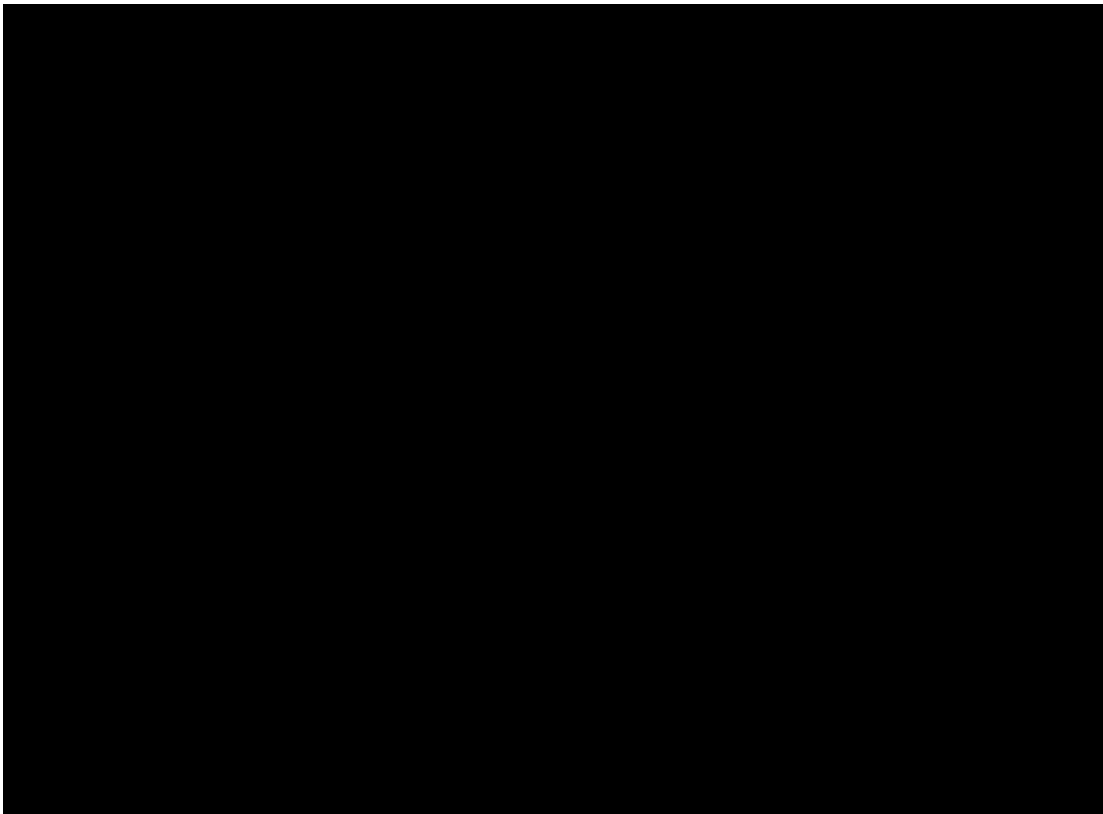
Yhteistyöterveisin,
Mike Basha

Sisu Exploration Oy

**Sisu Exploration Oy:n vastine kiinteistön omistajalta tulleeseen
muistutukseen malminetsintälupahakemuksesta Nabba
ML2023:0109**

Kiitämme kommentteistanne. Sisu Exploration Oy ottaa huomioon kiinteistön omistajien toiveet. Kenenkään kiinteistölle ei mennä ilmoittamatta tai ilman kiinteistön omistajan suostumusta. Olemme teihin yhteydessä henkilökohtaisesti kiinteistöänne koskevien rajoitusten ja toiveiden osalta. Kuulemme mielellään lisää alueen tärkeistä virkistysarvoista, jotta voimme huomioida ne toiminnassamme.

Yhteistyöterveisin,
Mike Basha
Sisu Exploration Oy



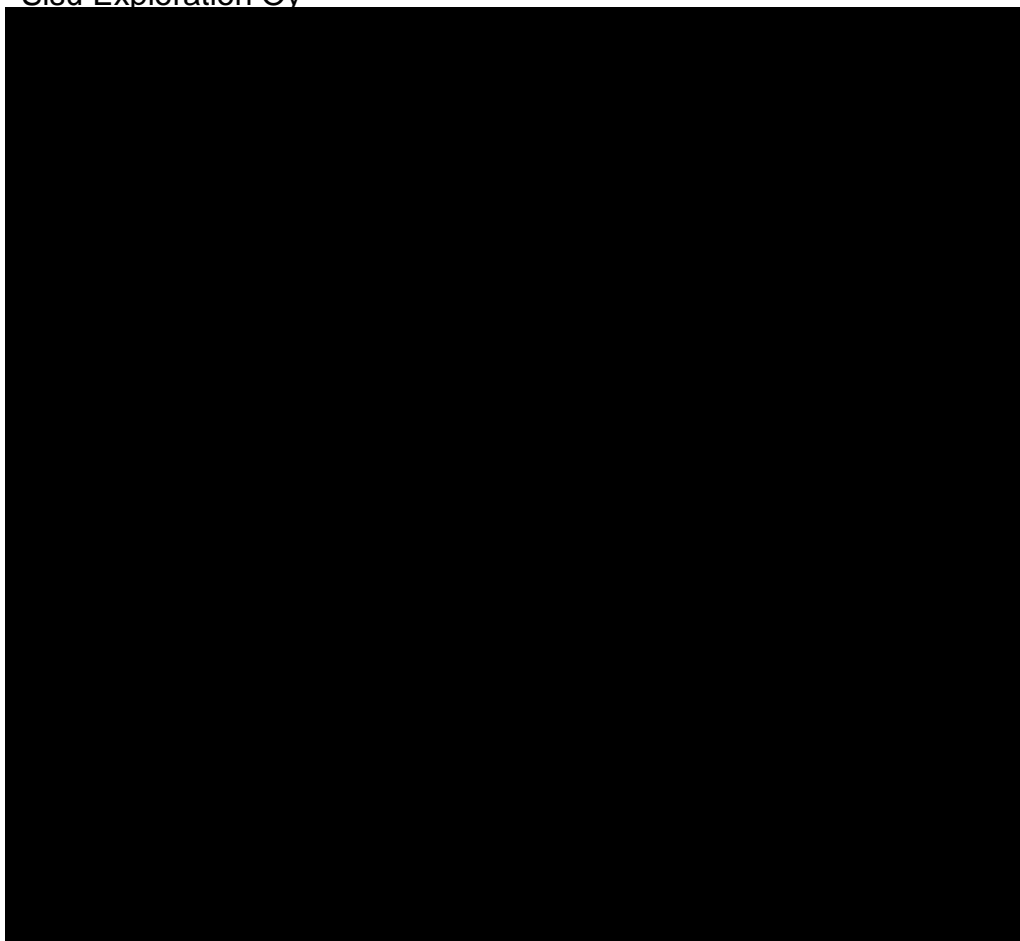
**Sisu Exploration Oy:s respons på kommentarer från markägare
(Ägare av fastigheter [REDACTED] ansökan om
malmletningstillstånd: Nabba ML2023:0109**

Vi tackar för era kommentarer och råd. Vi kommer att kontakta er personligen om vi planerar att utföra undersökningar på er mark. Då kan vi tillsammans komma överens om rutter till och från undersökningsplatserna.

Informationen om avtalet ni har med Metsä är informativ. Vi kommer att utreda gränserna för området ni beskriver samt respektera rådande restriktioner. Tjärdalarna ni nämner tar vi också givetvis i beaktande i våra undersökningar.

Efterbehandlingsåtgärderna håller vi som en viktig del av undersökningen och vi ser till att markägaren är nöjd med resultatet!

Med samarbetshälsningar,
Mike Basha
Sisu Exploration Oy



KAIVOSLAIN (621/2011) MUKAINEN VAKUUS

Kaivoslain 10 luvun 107 §:n mukaan malminetsintäluvan haltijan on asetettava vakuus mahdollisen vahingon ja haitan korvaamista sekä jälkitoimenpiteiden suorittamista varten, jollei tätä ole pidettävä tarpeettomana toiminnan laatu ja laajuus, toiminta-alueen erityispiirteet, toimintaa varten annettavat lupamääräykset ja luvan hakijan vakavaraisuus huomioon ottaen.

Tukes määrää malminetsintäluville asetettavaksi lupakohtaisen vakuuden. Vakuus tulee asettaa pankkitalletuksena Turvallisuus- ja kemikaalivirastolle kaivoslain (621/2011) 15 §:ssä tarkoitettujen jälkitoimenpiteiden sekä 103 §:ssä tarkoitetun vahingon ja haitan korvaamista, sekä muiden kaivoslakiin perustuvien velvoitteiden täyttämistä varten.

Talletus tulee tehdä pankkiin Turvallisuus- ja kemikaaliviraston hyväksi. Pankin tai tilin omistajan tulee toimittaa tilivarojen panttausilmoitus avatusta vakuustilistä Turvallisuus- ja kemikaalivirastolle (os. PL 66, 00521 Helsinki) sekä antaa sitoumus, jolla se luopuu kuittausoikeudesta kyseiseen tiliin. Vakuustili ei saa olla määräaikainen.

Tilivarojen panttausilmoituksen allekirjoittaa pankin edustaja sekä pantattavan tilin omistaja, eli luvan saajayhtiön kaupparekisteriotteessa mainittu henkilö(t) joilla on nimenkirjoitusoikeus.

Vakuus on asetettava viimeistään 30 päivänä siitä, kun malminetsintälupa on tullut lainvoimaiseksi.

Tukesille vakuutta varten toimitettavat asiakirjat:

- Pankin tilivarojen panttausilmoitus (alkuperäinen kappale allekirjoituksin)
- Pantinantajan kaupparekisteriote

Asiakirjat tulee toimittaa Turvallisuus- ja kemikaalivirastolle osoitteeseen PL 66 (Opastinsilta 12B), 00521 Helsinki.