

KUULUTUS

Turvallisuus- ja kemikaalivirasto (Tukes) on kaivoslain (621/2011) perusteella 3.10.2024 hyväksynyt seuraavan malminetsintälupaa koskevan hakemuksen ja hakemuksesta luvan täytäntöönpanemiseksi muutoksenhausta huolimatta:

Hakija: Arvo Metals Oy
Alueen nimi: Pirttikangas
Lupatunnus: ML2024:0013
Alueen sijainti ja koko: Kaustinen, Kruunupyö, 545,11 ha

Päätökseen saa kaivoslain (621/2011) 162 §:n nojalla hakea muutosta valittamalla hallinto-oikeuteen. Valitus on tehtävä kirjallisesti 30 päivän kuluessa päätöksen tiedoksisaannista. Päätöksen tiedoksisaannin katsotaan tapahtuneen seitsemäntenä päivänä päätöksen julkaisemisesta. Päätöksen liitteenä olevasta valitusosoituksesta ilmenee, miten muutosta haettaessa on meneteltävä.

Päätös on nähtävillä Tukesin kotisivulla osoitteessa: <https://tukes.fi/malminetsintaluvat-ja-valtaukset>

Tieto päätöksen antamisesta on julkaistu sijaintikunnan verkkosivuilla.

Lisätietoja kaivosasiat@tukes.fi tai ylitarkastaja Matti Ohtamaa puh. 029 505 2289

Kuulutettu 3.10.2024

Pidetään nähtävänä 11.11.2024 asti.

LIITTEET

Liite 1: Lupakartta malminetsintäalueesta

KUNGGÖRELSE

Säkerhets- och kemikalieverket (Tukes) har med stöd av gruvlagen (621/2011) 3.10.2024 godkänt följande ansökan om malmletningstillstånd och ansökan om verkställighet av beslut trots att ändring sökts:

Sökande: Arvo Metals Oy
Områdets namn: Pirttikangas
Tillståndskod: ML2024:0013
Områdets läge och storlek: Kaustby, Kronoby, 545,11 ha

Ändring i beslut får med stöd av 162 § i gruvlagen (621/2011) sökas hos förvaltningsdomstolen. Besvärstiden är 37 dagar från den dag då beslutet delgavs, nämnda dag inte medräknad. Av besvärсанvisningen som finns i bilagan till beslutet framgår hur ändring ska sökas.

Beslutet finns framlagt till påseende på Tukes webbplats <https://tukes.fi/malminetsintaluvat-ja-valtaukset>.

Mer information kaivosasiat@tukes.fi eller Matti Ohtamaa tfn 029 5052 289

Kungjord 3.10.2024

Finns till påseende fram till 11.11.2024

Arvo Metals Oy
c/o Rantalainen Oy Helsinki
Rajatorpantie 8
01600 Vantaa

MALMINETSINTÄLUPAPÄÄTÖS

Hakija: Arvo Metals Oy
3301177-7
Suomi

Yhteystiedot: c/o Rantalainen Oy Helsinki
Rajatorpantie 8
01600 Vantaa

Lisätietoja antaa:
Pekka Nurmi
pn@arvolithium.com

Alueen nimi: Pirttikangas
Alueen sijainti: Kaustinen, Kruunupyy

Hakemus on tullut vireille 27.3.2024. Kaivosviranomaisen on tehnyt hakemustarkastuksen ja todennut hakemuksen täyttävän kaivoslain 34 §:n ja 169 §:n vaatimukset. Hakemukselle on annettu lupatunnus ML2024:0013 ja kaivoslain 34 §:n mukainen etuoikeuspäivämäärä 27.3.2024

Hakemuksen tarkoitus: Malminetsintä kaivoslain (621/2011) pykälien 5, 9 ja 32 tarkoittamalla tavalla.

PÄÄTÖS

Turvallisuus- ja kemikaalivirasto (Tukes) **myöntää** kaivoslain (621/2011) nojalla Arvo Metals Oy:lle malminetsintäluvan nimeltä "Pirttikangas" lupatunnuksella ML2024:0013.

Perustelut: Hakija on osoittanut, että kaivoslaissa (621/2011) säädetyt edellytykset täyttyvät eikä luvan myöntämiselle ole kaivoslaissa säädettyä estettä. Tässä malminetsintälupapäätöksessä annetut tarpeelliset tarkentavat lupamääräykset yleisten ja yksityisten etujen turvaamiseksi perustuvat kaivoslain (621/2011) 51 §.

Malminetsintäluvan nojalla luvanhaltijalla on oikeus omalla ja toisen maalla tässä luvassa mainitulla alueella (malminetsintäalueella) tutkia geologisten muodostumien rakenteita ja koostumusta sekä tehdä muita kaivostoimintaa valmistelevia tutkimuksia ja muuta malminetsintää esiintymän paikallistamiseksi sekä sen laadun, laajuuden ja hyödyntämiskelpoisuuden selvittämiseksi sen mukaan kuin tässä malminetsintäluvassa tarkemmin määrätään. Malminetsintälupa ei oikeuta esiintymän hyödyntämiseen.

Päätöksen voimassaolo

Malminetsintälupa on **voimassa tällä päätöksellä enintään neljä (4) vuotta** päätöksen lainvoimaiseksi tulosta.

Perustelut: Luvan voimassaoloaika on lain sallima enimmäisaika malminetsintäluvalle. Malminetsintäluvan voimassaoloa voidaan jatkaa enintään kolme vuotta kerrallaan siten, että lupa on voimassa yhteensä enintään viisitoista vuotta. Mikäli luvanhaltija haluaa pienentää voimassa olevaa malminetsintälupaa sen voimassaoloaikana tai luopua siitä kokonaan, tulee luvanhaltijan toimittaa kaivosviranomaiselle ilmoitus joko osittaisesta tai koko malminetsintäalueen raukeamisesta (Kaivoslaki 621/2011, 60 §, 61 §, 66 §, 67 §).

Päätöksen täytäntöönpano

Kaivoslain (621/2011) 168.1 §:n mukaisesti malminetsintäluvan perustuvat toimenpiteet saa aloittaa, kun siihen oikeuttava lupapäätös on saanut lainvoiman ja lupapäätöksessä määrätyt velvoitteet on suoritettu. Kaivosviranomainen voi kuitenkin kaivoslain (621/2011) 169 §:n nojalla antaa päätöksen täytäntöönpanomääräyksen perustellusta syystä hakijan pyynnöstä, jolloin luvassa yksilöityihin toimenpiteisiin voidaan valituksesta huolimatta ryhtyä lupapäätöstä noudattaen. Jos asianomaisen toimenpiteen suorittaminen edellyttää muualla lainsäädännössä vaadittua lupaa, saa toimenpiteen kuitenkin aloittaa vasta, kun asianomainen lupapäätös on saanut lainvoiman tai toiminnan aloittamiseen on saatu oikeus asiassa toimivaltaiselta viranomaiselta. Päätöksen lainvoimaisuus tulee tarkistaa luvassa mainitulta hallinto-oikeudelta valitusajan päättymisen jälkeen.

Arvo Metals Oy on 27.3.2024 hakenut päätöksen täytäntöönpanomääräystä kaivoslain 169 §:n mukaisesti ja perustellut hakemuksessaan täytäntöönpanomääräyksen tarpeen. Tukes määrää kaivoslain (621/2011) 169 §:n nojalla, että tämän lupapäätöksen lupamääräyksessä 1 kuvattuihin yksilöityihin toimenpiteisiin 1–3 voidaan valituksesta huolimatta ryhtyä annettuja lupamääräyksiä noudattaen. Luvassa sallitut geofysikaaliset- ja geokemialliset tutkimusmenetelmät tai maaperä- ja kallioperänäytteenotto ja tutkimusajat eivät aiheuta merkittävää vahinkoa ympäristölle tai luonnolle, ja olot on mahdollista palauttaa aiempaa vastaaviksi, kun tutkimustyö suoritetaan lupamääräyksiä noudattaen.

Tutkimustoimenpiteet (lupamääräys 1 kohdat 1–2) voidaan kuitenkin aloittaa vasta, kun malminetsintäluvan ML2024:0013 päätöksessä määrätty vakuus on asetettu, ja muut edellytetyt velvoitteet on suoritettu. Vakuus asetetaan kaivoslain 15 §:ssä tarkoitettujen jälkitoimenpiteiden suorittamista sekä 103 §:ssa tarkoitettun vahingon ja haitan korvaamista varten, sekä 169 §:ssä mainittujen niiden edunmenetysten ja kustannusten korvaamiseksi, jotka päätöksen kumoaminen tai lupamääräysten muuttaminen voi aiheuttaa. Toimet on suoritettava tässä malminetsintälupapäätöksessä annettuja lupamääräyksiä noudattaen. Luvanhaltija voi tämän lisäksi ryhtyä myös sellaisiin malminetsintätutkimuksiin, joihin ei kaivoslain (621/2011) 7 ja 9 §:n nojalla vaadita malminetsintälupaa.

Luvan haltijan tulee huolehtia, että malminetsintätöitä suorittava henkilöstö ja urakoitsijat ovat perehtyneet tässä luvassa annettuihin määräyksiin.

Malminetsintäalueen tiedot

Pinta-ala: 545,11 ha
Alueen nimi: Pirttikangas
Sijainti: Kaustinen, Kruunupyö

Alueen tarkempi sijainti ja rajat ilmenevät tähän päätökseen liitetystä lupakartasta (Liite 1). Lupa-alueesta on rajattu pois tiedossa olevat esteet. Malminetsintää ei saa suorittaa tällä luvalla, eikä jokamiehenoikeudella 150 metriä lähempänä asumiseen tai työntekoon tarkoitettua rakennusta, yksityistä pihapiiriä tai erityiseen tarkoitukseen otetuilla alueilla. Jokamiehenoikeuksiin kuuluvalla liikkumisella ei myöskään saa aiheuttaa haittaa tai häiriötä muille ihmisille tai luonnolle.

Alueesta tarkemmin

Malmietsintälupa-alue sijaitsee Kaustisen ja Kruunupyön kuntien alueella. Malminetsintälupa-alueelle kohdistuu pieneltä osin Kruunupyön puolella ”Kruunupyö, Alaveteli järvet osayleiskaava rannoille” osayleiskaava. Lupa-alue sijaitsee osittain Kaustisen puolella Keski-Pohjanmaan maakuntakaavassa merkitylle Jylhän maaseudullisesti tai seudullisesti arvokkaalle maisema-alueelle. Alue sijaitsee suurimmaksi osin Keski-Pohjanmaan maakuntakaavan kaivostoiminnan kehittämisen vyöhykkeeksi (V) osoitetulla alueella.

Tutkimusalueen läheisyydessä sijaitsee Keminackenin (1028851, 2-luokka), Peltokydönharjun (1023602, 1-luokka) ja Koppeloharjun (1023603 2E-luokan) pohjavesialueet. Malminetsintälupa-alueella ei sijaitse luonnonsuojelu- tai suojeluohjelma-alueita, Natura 2000-verkoston kohteita, luonnonsuojeluohjelma-alueita, eikä luokiteltuja pohjavesialueita.

Otaksuma mineraaleista

Arvo Metals Oy on suorittanut tutkimuksia ML2024:0013 Pirttikangas malminetsintäalueeseen rajautuvilla Jäneslammen ja Hanhikosken lupa-alueilla (ML2023:0017 & ML2023:0022). Tutkimukset ovat sisältäneet yli 1500 pohjamoreeninäytettä, geofysikaalisia mittauksia sekä lohkarekartoitusta. Viereisiltä alueilta on löytynyt litiumesiintymiä ja tutkimusten perusteella voidaan arvioida, että Jäneslammen ja Hanhikosken litiumpotentiaali jatkuu nyt haettavalle lupa-alueelle, josta hakija on löytänyt myös pegmatiitilohkareita.

Alueen geologiseen malmipotentiaaliin sekä hakijan suorittamiin tutkimuksiin ja tuloksiin perustuen hakija otaksuu alueella olevan seuraavia kaivosmineraaleja: litiumia (Li), kultaa (Au), tantaalia (Ta), volframia (W) ja niobiumia (Nb)

Yleisten ja yksityisten etujen turvaamiseksi tarpeelliset lupamääräykset (velvoitteet ja rajoitukset)

1. Määräys malminetsintätutkimusten sallituista ajankohdista ja menetelmistä, sekä malminetsintään liittyvistä laitteista ja rakennelmista

Tämän malminetsintäluvan nojalla on sallittua suorittaa seuraavia malminetsintätoimenpiteitä ja soveltaa seuraavia malminetsintämenetelmiä:

1. Geofysikaaliset ja geokemialliset tai vaikutuksiltaan niihin verrattavat tutkimusmenetelmät
2. Koneellisesti tehtävät maaperä- ja kallioperänäytteenotto (moreeni-, ura- ja pistenäytteet, kairaus)
3. Tutkimuskaivannot ja tutkimusojat

Perustelut: Hakija on esittänyt hakemuksessaan nämä menetelmät ja kaivosviranomaisen arvioi ne tarpeelliseksi ottaen huomioon kohteella tehdyt aikaisemmat tutkimukset. Jotta mahdolliselle jatkoluvalle edellytetty vaade tehokkaasta malminetsinnästä toteutuu, tässä lupamääräyksessä tarkoitettujen toimenpiteiden tulee olla pääosin suoritettuina.

2. Määräys tutkimustöitä ja -tuloksia koskevasta selvitysvelvollisuudesta

Malminetsintäluvan haltijan on vuosittain toimitettava kaivosviranomaiselle selvitys suoritetuista tutkimustöistä ja niiden tuloksista. Tutkimustöitä ja -tuloksia koskevaan vuosittaiseen selvitykseen on sisällytettävä: käytetyt tutkimus- ja työmenetelmät, yhteenveto tehdyistä tutkimuksista ja pääasialliset tulokset. Ohje löytyy Tukesin internet-sivuilla. Kunkin kalenterivuoden tutkimustöistä ja -tuloksista on raportoitava seuraavan vuoden kesäkuun loppuun mennessä, ellei toisin ohjeisteta.

Perustelut: Määräyksen perusteena on kaivoslaki (621/2011) 14 § ja VNa kaivostoiminnasta (391/2012) 4 §.

3. Määräys jälkitoimenpiteiden ajankohdasta ja ilmoittamisesta kaivosviranomaiselle

Kun malminetsintälupa on rauennut osittain, kokonaan tai peruutettu, malminetsintäluvan haltijan on raukeavilta alueilta;

1) välittömästi saatettava malminetsintäalue yleisen turvallisuuden vaatimaan kuntoon, poistettava väliaikaiset rakennelmat ja laitteet, huolehdittava alueen kunnostamisesta ja siistimisestä sekä saatettava alue mahdollisimman luonnonmukaiseen tilaan. Malminetsintäluvan haltijan on tehtävä kirjallinen ilmoitus kaivosviranomaiselle, malminetsintäalueeseen kuuluvien kiinteistöjen omistajille ja muille oikeudenhaltijoille, kun toimenpiteet on saatettu loppuun. Ilmoituksen tulee sisältää tiedot jälkitoimenpiteiden päättymispäivästä sekä kuvaus toteutetuista jälkitoimenpiteistä.

2) kuuden kuukauden kuluessa luovutettava kaivosviranomaiselle tutkimustyöselostus, tutkimukseen liittyvä tietoaineisto ja kirjallinen esitys edustavasta otoksesta kairasydämiä. Kaivosviranomaisen ohjeistaa hakijoita tarkemmin raportoinnin muodosta. Ohje löytyy Tukesin internet-sivuilla.

Perustelut: Määräyksen perusteena on kaivoslaki (621/2011), 15 § ja VNa kaivostoiminnasta (391/2012), 5 §.

4. Määräys kaivannaisjätteen jätehuoltosuunnitelmasta ja sen noudattamisesta

Malminetsinnästä tässä luvassa lupamääräyksessä 1 kohdassa 1 ja 3 sallituilla menetelmillä, ei synny kaivannaisjätettä. Mikäli kaivannaisjätettä syntyy lupamääräyksen 1 kohdassa 2 mainitussa kallioperänäyteenotossa kairaamalla, malminetsintäluvan haltija on velvollinen huolehtimaan sen haitallisuuden vähentämisestä sekä jätteen hyödyntämisestä ja käsittelemisestä. Maanpinnalle nouseva hienojakoinen paikallinen kiviaines eli kairaussoija on kaivoslain 13 §:ssä tarkoitettua kaivannaisjätettä. Hakija on toimittanut täydennyksenä kaivannaisjätteen jätehuoltosuunnitelman, jossa on kuvattu taloudellisesti ja teknisesti parhain tapa käsitellä kohteilla mahdollisesti syntyvä kairaussoija. Lupamääräyksessä 8 ja 9 on määrätty tarkemmin, kuinka tulee toimia luonnonsuojelulaissa tarkoitetuilla erityisesti suojeltavilla kohteilla tai jos alueelle sijoittuu pohjavesialueita.

Perustelut: Määräyksen perusteena on kaivoslaki (621/2011) 13 § ja VNa kaivostoiminnasta (391/2012) 3 §.

5. Määräys ilmoitusvelvollisuudesta koskien malminetsintäalueen maastotöitä ja rakennelmia

Malminetsintäluvan haltijan on hyvissä ajoin etukäteen ilmoitettava kirjallisesti malminetsintäalueeseen kuuluvien **kiinteistöjen omistajille** (sekä näihin rinnastettaville, Kaivoslaki 5.2 §), ja muille oikeudenhaltijoille kaikista maastotöistä, jotka voivat aiheuttaa vahinkoa tai haittaa, sekä väliaikaisista rakennelmista.

Malminetsintäluvan haltijan on ilmoitettava maastotöistä toimialallaan yleistä etua valvoville viranomaisille:

- Tukesille,
- toimivaltaisen Etelä-Pohjanmaan ELY-keskuksen ympäristövastuualueelle,
- Mikäli lupa-alueelta löydetään tutkimusten yhteydessä muinaismuistolaissa tarkoitettuja kohteita, tulee luvanhaltijan toimia siten kuin muinaismuistolaissa todetaan ja ilmoittaa löydöksistä viipymättä Museovirastolle tai alueelliselle vastuumuseolle (K.H.Renlundin museo Kaustisen puolella, Pohjanmaan museo Kruunupyyn puolella)

Perustelut: Määräyksen perusteena on kaivoslaki (621/2011) 12 § ja VNa kaivostoiminnasta (391/2012) 2 §.

6. Määräys malminetsintäalueen koon pienentämisen aikataulusta

Kaivosviranomaisen ei näe tässä vaiheessa tarvetta malminetsintäalueen pienentämiselle. Tutkimuksia voidaan pitää perusteltuna koko ML2024:0013 alueella. Jos luvan haltija haluaa pienentää voimassa olevaa malminetsintälupaa tai luopua siitä kokonaan, tulee luvan haltijan tehdä ilmoitus joko osittaisesta tai koko malminetsintäalueen raukeamisesta.

Perustelut: Määräyksen perusteena on kaivoslaki (621/2011) 11 §, 51, 67 §). Otettaessa huomioon alueen koko, tutkimussuunnitelma ja sen perustelut, sekä seikka, että kyseessä on vaiheittain etenevä tutkimustoiminta, voidaan tutkimuksia pitää perusteltuna koko alueelle.

7. Määräys vakuuden asettamisesta

Tässä malminetsintäluvassa **ML2024:0013** määrätään lupakohtainen **3500 euron** suuruinen vakuus. Vakuus asetetaan pankkitalletuksena Turvallisuus- ja kemikaalivirastolle kaivoslain (621/2011) 15 §:ssä tarkoitettujen jälkitoimenpiteiden sekä 103 §:ssä tarkoitettun vahingon ja haitan korvaamista, 169 §:ssä mainittujen niiden edunmenetysten ja kustannusten

korvaamiseksi, jotka päätöksen kumoaminen tai lupamääräysten muuttaminen voi aiheuttaa sekä muiden kaivoslakiin perustuvien veloitteiden täyttämistä varten. Tässä malminetsintäluvassa määrätty vakuus on asetettava viimeistään 30 päivänä siitä, kun malminetsintä lupa on tullut lainvoimaiseksi, luvanhaltijan malminetsinnästä mahdollisesti aiheutuvaa vahinkoa, haittaa tai muuta kaivoslaissa mainittua veloitetta varten pankkiin avatulle vakuustalletustilille. Kaivoslain 73 §:ssä tarkoitettu luvan siirto ei vapauta vakuutta.

Perustelut: Määräyksen perusteena on kaivoslaki (621/2011) 107, 109, 110 ja 111 §. Vakuus asetetaan kaivosviranomaisen arvion perusteella, joka perustuu malminetsintäalueilla suoritetun valvontatyön kautta saatuihin havaintoihin. Valvontahavaintojen perusteella tyypillisimpien malminetsintäalueilla sattuvan vahingon suuruusluokka on linjassa tässä luvassa määrätyn vakuuden kanssa. Kaivosviranomaisen on arvioinut toiminnan laatua ja laajuutta (lupamääräys 1), toiminta-alueen erityispiirteitä, sekä luvassa säädettyjä veloituksia lupamääräykset huomioiden ja päätyttyä määrättyyn vakuuteen. Luvassa sallitut geofyysiset- ja geokemialliset tutkimusmenetelmät tai maaperä- ja kallioperänäytteenotto tai tutkimusotat eivät aiheuta merkittävää vahinkoa ympäristölle tai luonnolle, kun tutkimustyö suoritetaan lupamääräyksiä noudattaen. Malminetsinnästä johtuvia tyypillisiä maanomistajalle aiheutuvia vahinkoja ovat lähinnä yksittäiset puustovahingot. Luvassa on kielletty luonnonsuojelulain nojalla rauhoitettujen lajien vahingoittaminen tai vaarantaminen. Mikäli alueella on sellaisia, niitä varten on annettu tarkat rajoitukset. Lähtökohtaisesti luvanhaltijan urakoitsijoilla on erillinen vastuuvakuutus tutkimustoimissa aiheutuneita ennakoimattomia vahinkoja varten. Kaivosviranomaisen harkitsee luvan siirron tai muuttamisen yhteydessä, onko vakuuden suuruutta tarkistettava.

8. Määräykset malminetsintää ja malminetsintäalueen käyttöä koskevista seikoista sen varmistamiseksi, ettei toiminnasta aiheudu kaivoslaissa (621/2011) kiellettyä seurausta

Malminetsintä sekä malminetsintäalueella liikkuminen ja muu alueen käyttö on rajoitettava tutkimustyön kannalta välttämättömiin toimenpiteisiin. Toimenpiteet on suoritettava siten, että niistä ei aiheudu kohtuudella vältettävissä olevaa yleisen tai yksityisen edun loukkausta eikä merkittäviä muutoksia luonnonolosuhteissa. Luonnonolosuhteilla tarkoitetaan alueen pohja- ja pintavesioloja, lämpö- ja kosteusoloja sekä kasvien kasvupaikkatekijöitä.

Tämän päätöksen liitteessä 1 tarkoitettulla malminetsintäalueella ja 30 metrin etäisyydellä sen rajasta toiminnan kannalta välttämättömään liikkumiseen ei tarvita erillistä maastoliikennelupaa. Alueelle siirtymisessä on otettava huomioon K.H. Renlundin museon lausunnossa (liite 7) mainitut kohteet. Tutkimustyön kannalta välttämättömiin kairaustoimenpiteisiin saa käyttää alueen vettä, mutta jos kairauksessa käytettävän veden määrä ylittää 100m³/vrk, on toimittava siten kuin vesilain (587/2011) 2. luvun 15 §:ssä todetaan. Tutkimustöitä tehtäessä on otettava aina huomioon ympäristönsuojelulain (527/2014) 17§:n mukainen pohjaveden pilaamiskielto. Malminetsinnästä ja muusta malminetsintäalueen käytöstä ei saa aiheutua merkittäviä muutoksia luonnonolosuhteissa, eikä merkittävää maisemallista haittaa.

Malminetsintäluvan haltijan on kairauksen päätyttyä tulpattava kairareiat teräksisen maakairausputken paikalleen jäädessä mansettitulpalla pohjaveden maanpinnalle nousun estämiseksi. Kairaputket on katkaistava noin 0,10–0,20 metrin pituuteen läheltä maanpintaa, kairaputken päät on peitettävä metallisella suojahatulla ja merkittävä selvästi huomiovärillisin puupaaluin, joissa on kairauspaikan tunnisteet ja heijastin. Kairakohteiden jätetuolto sekä siistiminen on tehtävä välittömästi töiden loputtua kohteella.

Perustelut: Malminetsintäluvan haltijan on luovuttuaan malminetsintäalueesta tai sen menetettyään viipymättä saatettava malminetsintäalue yleisen turvallisuuden vaatimaan kuntoon, sekä saatettava alue mahdollisimman luonnonmukaiseen tilaan (621/2011) 11 ja 15 §.

9. Määräykset yleisen ja yksityisen edun kannalta välttämättömistä ja luvan edellytysten toteuttamiseen liittyvistä seikoista

Malminetsintäluvan haltijan on rajoitettava malminetsintä ja muu malminetsintäalueen käyttö tutkimustyön kannalta välttämättömiin toimenpiteisiin. Toimenpiteet on suunniteltava siten, että niistä ei aiheudu kohtuudella vältettävissä olevaa yleisen tai yksityisen edun loukkausta. Vaikka tässä malminetsintäluvassa sallitut tutkimusmenetelmät eivät vaikuta laajasti ympäristöön, malminetsintäluvan haltijan on oltava kuitenkin riittävästi selvillä hankkeen ympäristövaikutuksista siinä laajuudessa kuin kohtuudella voidaan edellyttää.

Tässä malminetsintäluvassa sallitut tutkimusmenetelmät on kirjattu lupamääräykseen 1. Sallituilla malminetsintämenetelmillä ei vaikeuteta oikeusvaikutteisen kaavan toteuttamista, ei aiheuteta olennaista haittaa muulle elinkeinotoiminnalle eikä merkittävää maisemallista haittaa. Sallituilla tutkimustoimilla ei myöskään aiheuteta merkittäviä muutoksia luonnonolosuhteissa, harvinaisten tai arvokkaiden luonnonesiintymien olennaista vahingoittumista, merkittävää maisemallista haittaa tai muuta merkittävää vahingollista ympäristövaikutusta, kun tutkimukset suoritetaan päätöksessä sallituilla menetelmillä sallittuina ajankohtina. Lupamääräyksen 1 kohdassa 2 mainittua koneellisesti tehtävää maa- ja kallioperänäytteenottoa ei kuitenkaan saa suorittaa vesistön päältä. Mikäli malminetsintätutkimukset edellyttävät kairausta vesistön päältä, tulee sitä varten hakea luvan muuttamista kaivoslain (621/2011) 69 §:n mukaisesti.

Tällä malminetsintäluvalla ei ole tarkoituksena tehdä koelouhintaa taikka laajuudeltaan tai vaikutuksiltaan sitä vastaavia toimenpiteitä, eikä toimintaa myöskään ole suunniteltu asema-kaava-alueelle. Sallittujen, kohteella hetkellisesti suoritettavien tutkimustoimien ei voida myöskään katsoa häiritsevän merkittävästi Suomen pesimälintuja, jotka ovat suurelta osin luonnon-suojelulailla rauhoitettuja. Suomessa seurataan lajien uhanalaisuutta, ja lajien uhanalaisuustilanteen voi tarkastaa Punaisen kirjan verkkopalvelussa (YM & SYKE, 2019), joka löytyy osoitteesta <https://punainenkirja.laji.fi>. Kirjassa on mainittu myös aina uhanalaisuuteen johtaneet syyt ja uhkatekijät tulevaisuudessa. Tässä luvassa sallittuja malminetsintämenetelmiä ei mainita kirjassa syiksi tai tulevaisuuden uhkatekijöiksi.

Luvansaajan on huolehdittava tutkimustoiminnassaan, ettei eri tutkimusvaiheissa päädy kiintoainesta pintavesiin. Lupa-alueella esiintyy luonnontilaisia tai luonnontilaisten kaltaisia lähteitä. Niiden luonnontilan vaarantaminen on kielletty ja niiden läheisyydessä toimimiseen on jätettävä riittävä suojaetäisyys.

Lupa alueella on yksi muinaismuistolain (295/1963) mukainen kulttuuriperintökohde, Timosmossen 1000052287, joka tulee huomioida lupa-alueen tutkimustöiden ja reittien suunnittelussa. Lisäksi lupa-alueella saattaa olla useita kaukokartoitus Lidark-aineiston pohjalta tarkasteltuna muinaismuistolain (295/1963) suojelemissa kiinteitä muinaisjäänneksiä ja arkeologisia kulttuuriperintökohteita (tervahautoja, hiilimiiluja), jotka tulee löydettyäessä huomioida lupa-alueen tutkimustöiden ja reittien suunnittelussa. Myös muinaismuistorekisteriin merkitsemättömät tervahaudat ja hiilimiilut ovat muinaismuistolain rauhoittamia kohteita.

Lupa-alue ulottuu pieniltä osin luonnon- ja maisemansuojelun kannalta arvokkaaksi luokitellusta Pihlajanharju - Nuolisen harjualueelle (23603, arvoluokka 4). Arvokkaiden harjualueiden suojeleminen kohdistuu harjun morfologiaan ja maisema-arvoihin. Tutkimustyöt on toteutettava niin, etteivät ne heikennä kohteiden maisemallisia arvoja ja että kohteiden ominaispiirteet huomioidaan.

Lupa-alueella on osin voimassa Kruunupyy, Alaveteli-järvet osayleiskaava rannoille. Yleiskaava-alueella tutkimustoiminta tulee tehdä kaavamääräyksiä noudattaen.

Lupa-alue sijoittuu pieniltä osin Keski-Pohjanmaan maakuntakaavassa merkitylle maakunnallisesti tai seudullisesti arvokkaalle maisema-alueelle (Jylhä, metsäkylä). Kyseisellä alueella tutkimustoiminta tulee tehdä kaavamääräyksiä noudattaen.

Lupa-alueelle sijoittuu myös mahdollisia viljelyskäytössä olevia alueita. Malminetsinnän tutkimustoiminta ei saa aiheuttaa haittaa tai vahinkoa kyseisille alueille. Koneellisessa näytteenotossa on kiinnitettävä huomiota mahdollisiin paineellisen pohjaveden alueisiin sekä peltoalueiden viemäröinteihin ja salaojituksiin. Kyseisillä alueilla toimimisesta on oltava erikseen yhteydessä ja työn tekeminen on suunniteltava yhdessä viljelyalueen toiminnanharjoittajan kanssa.

Lisätietoja kohteen tilanteesta saa Etelä-Pohjanmaan ELY-keskuksen lausunnossa (Liite 6), Metsähallituksen lausunnossa (Liite 7), K.H. Renlundin museon lausunnossa (Liite 8) ja Pohjanmaan museon lausunnossa (Liite 9) mainitulta yhteyshenkilöltä tai Tukesilta.

Malminetsintäluvan haltijan tulee esittää hyvissä ajoin ennen tutkimustöiden aloittamista tarkka tutkimussuunnitelma toimenpiteineen ja sijaintitietoineen ja tarvittaessa päivittää kiviainesjätteen jätehuoltosuunnitelmaa Tukesille. Lisäksi tutkimussuunnitelma tulee toimittaa tiedoksi toimivaltaiselle Etelä-Pohjanmaan ELY-keskukselle, K.H-Renlundin museolle ja Pohjanmaan museolle. Lähtökohtaisesti luvanhaltijalla ei ole kaivoslaisia asetettua yleistä inventointivelvollisuutta kasvillisuus- tai luontokartoituksille varovaisuusperiaate huomioiden, eikä sellaista edellytetä muiltakaan samankaltaisia vaikutuksia aiheuttavilta maankäyttömuodoilta suojelualueiden ulkopuolella.

Perustelut: Tutkimussuunnitelman esittämisvelvollisuudella varmistetaan, että toimenpiteisiin voidaan tarvittaessa valvonnallisesti puuttua. Samalla Tukesin on mahdollista kaivoslain valvonnan toteuttamiseksi arvioida toimenpiteiden vaikutusta ja tarvittaessa antaa tarkempia lisämääräyksiä toimenpiteiden suorittamisesta. Kaivoslaki (621/2011) 11 §, 12 § ja 69 §, VNa (391/2012) 2 §.

Siirtyminen lupa-alueelle, ja lupa-alueella liikkuminen on sulanmaan aikana pyrittävä suunnittelemaan niin, että luontaisia aukkopaikkoja ja olemassa olevia uria käytetään mahdollisimman paljon hyväksi. Kosteikkoalueilla liikkumista tulee ensisijaisesti välttää sulanmaan aikana. Toiminnanharjoittajan on oltava selvillä toimintansa ympäristövaikutuksista, ympäristöriskeistä ja niiden hallinnasta sekä haitallisten vaikutusten vähentämismahdollisuuksista. Koneellinen tutkimus ja näytteenotto alueilla, joilla on olemassa vaarana, että tutkimukset tai liikkuminen aiheuttaa maaperään vahinkoja (suot), tulee suorittaa aina ajankohtana, jolloin maaperä on jäänyt. Tutkimusmontut ja kuopat tulee merkitä huomiokepein sekä luiskata loiva reunaisiksi päistään niiden ollessa auki ja sisältävän putoamisvaaran. Tutkimusten päätyttyä tutkimusmontut, -kuopat ja -ojat on täytettävä ja maisemoitava.

Perustelut: Määräys perustuu kaivoslain (621/2011) 11 §:ään. Malminetsintäluvan haltijan on rajoitettava malminetsintä ja muu malminetsintäalueen käyttö tutkimustyön kannalta välttämättömiin toimenpiteisiin. Toimenpiteet on suunniteltava siten, että niistä ei aiheudu kohtuudella vältettävissä olevaa yleisen tai yksityisen edun loukkausta. Malminetsintäluvan nojalla tapahtuvasta malminetsinnästä ja muusta malminetsintäalueen käytöstä ei saa aiheutua:

- 1) haittaa ihmisten terveydelle tai vaaraa yleiselle turvallisuudelle;
- 2) olennaista haittaa muulle elinkeinotoiminnalle;
- 3) merkittäviä muutoksia luonnonolosuhteissa;
- 4) harvinaisten tai arvokkaiden luonnonesiintymien olennaista vahingoittumista;
- 5) merkittävää maisemallista haittaa
- 6) muuta merkittävää vahingollista ympäristövaikutusta

10. Määräys malminetsintäkorvauksen suuruudesta ja maksuajankodasta

Malminetsintäluvan haltijan on maksettava malminetsintäalueeseen kuuluvien kiinteistöjen omistajille vuotuista korvausta **20 euroa hehtaarilta** luvan voimassaoloajalta. Malminetsintäalueesta lasketaan kokonaispinta-ala, ja jokaisen kiinteistön tai muiden rekisteriyksiköiden osalta pinta-ala vähintään 0,1 hehtaarin tarkkuudella.

Malminetsintäkorvaus ensimmäiseltä vuodelta on maksettava viimeistään 30 päivänä siitä, kun malminetsintälupa on tullut lainvoimaiseksi. Seuraavina vuosina korvaus on maksettava vastaavana ajankohtana. Luvan haltijan on ilmoitettava malminetsintäkorvauksen kokonaissuorituksesta kirjallisesti kaivosviranomaiselle, kun velvollisuus on täytetty.

Mikäli hakija pienentää tai muuttaa tässä päätöksessä määrättyä malminetsintäaluetta muutoshakemuksella, määräytyy uusi malminetsintäkorvaus maanomistajalle seuraavasta tämän lupapäätöksen maksupäivästä alkaen muutospäätöksessä määrättävän pinta-alan mukaan.

Perustelut: Määräys perustuu kaivoslain (621/2011) 99 §:ään, jossa säädetään malminetsintäkorvauksen suuruudesta ja maksutavasta, 51 § 67 § ja 69:ään, joissa säädetään malminetsintäluvan raukeamisesta ja muuttamisesta sekä 152.1 §:ään, jossa säädetään kaivosviranomaisen on oikeudesta saada kaivoslain säännösten noudattamisen valvontaa varten tarpeelliset tiedot niiltä, joita tämän lain velvoitteet koskevat.

11. Määräys vahinkojen ja haittojen korvaamisesta malminetsintäalueella

Malminetsintäluvan haltijan on korvattava malminetsintäalueella tapahtuvasta kaivoslakiin (621/2011) perustuvasta toiminnasta aiheutuneet vahingot ja haitat, jollei jonkin toimenpiteen osalta korvauksesta toisin säädetä.

Perustelut: Määräys perustuu kaivoslain (621/2011) 103 §:ään, jossa säädetään vahinkojen ja haittojen korvaamisesta malminetsintäalueella.

Hakemuksen käsittely

Hakemus: Arvo Metals Oy	27.3.2024
Täytäntöönpanohakemus: Arvo Metals Oy	27.3.2024
Kuulutus hakemuksesta: Tukes	8.8.2024
Kuulutus täytäntöönpanohakemuksesta: Tukes	8.8.2024
Lausuntopyynnöt: Tukes	8.8.2024
Täydennyspyyntö: Tukes	19.8.2024
Täydennys: Arvo Metals Oy	18.9.2024
(Kaivannaisjätteen jätehuoltosuunnitelma)	
Selityspyyntö: Tukes	18.9.2024
Selitys: Arvo Metals Oy	20.9.2024
Hakemuksen muutos: Arvo Metals Oy	24.9.2024
(Aluetta pienennetty)	
Päätös Tukes	3.10.2024

Lupahakemuksesta tiedottaminen

Tukes on tiedottanut hakemuksesta sekä täytäntöönpanohakemuksesta 8.8.2024 kuuluttamalla siitä 30 päivän ajan Kaustisen ja Kruunupyyn kuntien ilmoituskanavilla. Hakemus on ollut nähtävillä myös Tukesin internet-sivuilla. Hakemus on ollut nähtävillä 16.9.2024 saakka.

Asianosaisia maanomistajia on tiedotettu hakemuksesta kirjeitse sekä lehti-ilmoituksella (Keskipohjanmaa).

Lausunnot ja mielipiteet on pyydetty toimitettavaksi viimeistään 16.9.2024 Tämän päivämääränkin jälkeen toimitetut lausunnot ja mielipiteet on otettu ratkaisussa huomioon.

Lausuntopyynnöt ja lausunnot hakemuksesta

Hakemuksesta ja täytäntöönpanohakemuksesta on lähetetty lausuntopyynnöt ja saatu lausunnot seuraavasti:

- 1) Tukesin lausuntopyyntö on lähetetty **Kaustisen kunnalle** 8.8.2024.
Kaustisen kunta on antanut lausunnon 5.9.2024 (liite 4).
- 2) Tukesin lausuntopyyntö on lähetetty **Kruunupyyn kunnalle** 8.8.2024.
Kruunupyyn kunta on antanut lausunnon 2.9.2024 (liite 5).
- 3) Tukesin lausuntopyyntö on lähetetty **Etelä-Pohjanmaan ELY-keskukselle** 8.8.2024.
Etelä-Pohjanmaan ELY –keskus on antanut lausunnon 17.9.2024 (liite 6).
- 4) Tukesin lausuntopyyntö on lähetetty **Metsähallitukselle** 8.8.2024.
Metsähallitus on antanut lausunnon 10.9.2024 (liite 7).
- 5) Tukesin lausuntopyyntö on lähetetty **K.H. Renlundin museolle** 8.8.2024.
K.H. Renlundin museo on antanut lausunnon 13.9.2024 (liite 8).
- 6) Tukesin lausuntopyyntö on lähetetty **Pohjanmaan museolle** 8.8.2024.
Pohjanmaan on antanut lausunnon 9.8.2024 (liite 9).

Muistutukset ja mielipiteet

Hakemuksen johdosta esitettiin 3 muistutusta ja 1 mielipidettä.

Henkilötietoihin sovelletaan tietosuojalakia (1050/2018) ja EU:n yleistä tietosuoja-asetusta (GDPR). Hakemukseen jätetyt muistutukset ja mielipiteet liitetään hakijalle toimitettavaan, sähköisesti allekirjoitettuun päätökseen.

Hakijan selitys

Hakijalta on pyydetty selitystä 18.9.2024 Metsähallituksen ja Etelä-Pohjanmaan ELY-keskuksen lausuntojen johdosta. Hakija antoi selityksen 20.9.2024 (Liite 11).

Luvanhakija pienensi hakemusaluetta saatujen lausuntojen perusteella.

Tukesin kannanotto lausunnoissa ja muistutuksissa esitettyihin yksilöityihin vaatimuksiin

Lausunnoissa, muistutuksissa ja mielipiteissä esitetyt asiat on otettu lupapäätöksessä huomioon lupamääräyksiin.

Osassa mielipiteistä on esitetty, että malminetsintälupaa ei tulisi myöntää. Perusteluna tälle on mahdollisen malminetsintälupahakemusta seuraavan kaivostoiminnan aiheuttamat haitat luonnolle ja muulle maankäytölle, jos luvan myöntämisestä myöhemmin seuraa kaivostoimintaa hakemuksen kohteena olevalla malminetsintäalueella. Lisäksi pohjavesien mahdollinen pilaantuminen, alueiden virkistyskäyttöön liittyviä seikkoja sekä Jylhän kylätalo nostetaan esille.

Malminetsintälupa ei mahdollista kaivostoimintaa alueella. Malminetsintälupa mahdollistaa alueella tehtävän tutkimustyön, jotta voidaan selvittää, löytyykö alueelta taloudellisesti hyödynnettäviä kaivosmineraaleja. Muistutuksissa ei esitetä sellaisia kaivoslakiin perustuvia seikkoja, joiden puolesta kaivosviranomaisen tulisi hylätä malminetsintälupahakemus. Kaivoslain 45 §:n mukaisesti kaivosviranomaisen on myönnettävä malminetsintälupa, mikäli kaivoslain edellytykset täyttyvät, eikä luvan myöntämiselle ole kaivoslaissa säädettyä estettä.

Pohjavesiasiat

Lupa-alueella ei sijaitse pohjavesialueita. Tämän lisäksi tutkimustöitä tehtäessä huomioon otettava ympäristönsuojelulain (527/2014) 17§:n mukainen pohjaveden pilaamiskielto on kirjattu lupamääräysten kohtaan 8. Etelä-Pohjanmaan ELY-keskus katsoo, että alueella suunnitellut tutkimustoimet eivät ennakoarvioiden mukaan aiheuta vesilain 3 luvun 2 §:ssä tarkoitettuja pohjavesivaikutuksia tai ympäristönsuojelulain 17 §:ssä tarkoitettua pohjaveden pilaantumista.

Kaikki kairauksessa mahdollisesti käytettävät apuaineet on rekisteröity Euroopan kemikaaliviraston (ECHA) rekisteriin (REACH) ja ne on hyväksytty käyttötarkoituksensa mukaisesti käytettäväksi EU:n alueella. Mitkään näiden kemikaalien ainesosista eivät ole myrkyllisiä tai biokertyviä.

Vakuusasiat

Malminetsintäluvalla määrättävän vakuuden määrää kaivosviranomaisen. Tämän lupapäätöksen lupamääräyksessä 7 on määrätty vakuus, joka asetetaan pankkitalletuksena Turvallisuus- ja kemikaalivirastolle kaivoslain (621/2011) 15 §:ssä tarkoitettujen jälkitoimenpiteiden sekä 103 §:ssä tarkoitetun vahingon ja haitan korvaamista, sekä muiden kaivoslakiin perustuvien veloitteiden täyttämistä varten.

Lupakohtainen vakuus on varmistuksena siitä, että veloitteet myös hoidetaan. Määrätty vakuussumma on luvanmukaiselle toiminnalle riittävä toiminnan laatu ja laajuus huomioon ottaen. Suomessa on myönnetty satoja malminetsintälupia, eikä niissä määrättyjä vakuuksia ei ole tarvinnut käyttää kertaakaan. Malminetsinnästä johtuneet vähäiset vahinkoasiat ovat hoidettu lupamääräyksessä 11 (Määräys vahinkojen ja haittojen korvaamisesta malminetsintäalueella) määrätyn veloitteen kautta.

Muut esille nousseet asiat

Etsintätyön suojaetäisyyksistä asuin ja työntekoon tarkoitettujen rakennusten osalta säädetään kaivoslain 7 §:ssä. Luvanhaltija on velvollinen aina noudattamaan kaivoslain 7 §:ssä edellytettyjä suojaetäisyyksiä. Luvanhaltija ei saa tehdä etsintätyötä ei saa maan pinnalla 150 metriä lähempänä asumiseen tai työntekoon tarkoitettua rakennusta tai muuta näihin rinnastettavaa tilaa ja niihin liittyvää, yksityistä piha-alueita taikka tällaisen rakennuksen paikkaa, jota varten on myönnetty maankäyttö- ja rakennuslaissa tarkoitettu rakentamiseen tarvittava lupa ja rakentaminen on aloitettu, mukaan lukien kylätalo. Malminetsinnällä tässä luvassa sallituilla menetelmillä ei ole vaikutuksia viulunsoiton aineettomaan kulttuuriperintöön tai kylätalon säilymiseen.

Lisäksi esiin nostettiin alueen virkistyskäyttöön, virkistyskohteisiin (uimarannat, kalastuspaikat jne.) ja malminetsintäluvan vaikutukset metsätalouden harjoittamiseen. Kaivosviranomaisen toteaa, että tässä malminetsintäluvassa sallittujen malminetsintään liittyvien tutkimustoimenpiteiden (Lupamääräys 1.) ei voida katsoa olevan mittakaavaltaan tai vaikutuksiltaan sellaisia, että ne aiheuttaisivat vaikutuksia alueen virkistystoimintojen säilymiseen tai olennaisia vaikutuksia metsätalouden harjoittamiseen. Alueella olevat rakennukset on rajattu pois lupa-alueesta kaivoslaissa määriteltujen etäisyyksien mukaisesti. Lisäksi kaivosviranomaisen viittaa lupamääräykseen 9, jossa todetaan, että malminetsinnästä ei saa aiheutua;

- 1) haittaa ihmisten terveydelle tai vaaraa yleiselle turvallisuudelle;
- 2) olennaista haittaa muulle elinkeinotoiminnalle;
- 3) merkittäviä muutoksia luonnonolosuhteissa;
- 4) harvinaisten tai arvokkaiden luonnonesiintymien olennaista vahingoittumista;
- 5) merkittävää maisemallista haittaa
- 6) muuta merkittävää vahingollista ympäristövaikutusta.

Tiedoksi luvan haltijalle

Kaivoslain (621/2011) suhde muuhun lainsäädäntöön

Sen lisäksi, mitä kaivoslaissa säädetään, sovelletaan kaivoslain mukaista lupa- tai muuta asiaa ratkaistaessa ja muutoin tämän lain mukaan toimittaessa muun muassa; luonnonsuojelulakia (9/2023), ympäristönsuojelulakia (527/2014), erämaalakia (62/1991), maankäyttö- ja rakennuslakia (132/1999), vesilakia (587/2011), poronhoitolakia (848/1990), säteilylakia (592/1991), ydinenergialakia (990/1987), muinaismuistolakia (295/1963), maastoliikennelakia (1710/1995) ja patoturvallisuuslakia (494/2009). Vesil. 587/2011. Malminetsintäluvan haltijan on aina noudatettava Suomen lainsäädäntöä ja asiaan liittyviä muita kansainvälisiä sopimuksia.

Maastossa liikkuminen

Maastoliikennelain (1710/1995) 4.1 §:n ja 4.2 §:n 9-kohdan mukaan kaivoslaissa (621/2011) tarkoitettulla malminetsintäalueella ja 30 metrin etäisyydellä sen rajasta moottorikäyttöisellä ajoneuvolla liikkuminen ei edellytä maanomistajan tai haltijan lupaa, kun kyse on asianomaisessa malminetsintäluvassa tai kaivosluvassa tarkoitettun toiminnan kannalta välttämättömästä liikkumisesta. Mikäli malminetsintäalue rajautuu alueeseen, jolla liikkumista on rajoitettu (esim. luonnonsuojelualue), malminetsintäalueen rajan ulkopuolella tarvitaan alueen hallinnasta vastaavan viranomaisen suostumus.

Viitaten lupamääräykseen 9, malminetsintäluvan haltija veloitetaan rajoittamaan malminetsintä ja malminetsintäalueen käyttö tutkimustyön kannalta välttämättömiin toimenpiteisiin. Malminetsinnästä ei saa aiheutua merkittäviä muutoksia luonnonolosuhteissa, harvinaisten tai arvokkaiden luonnonesiintymien olennaista vahingoittumista, merkittävää maisemallista haittaa. Alueen koskemattomuuteen, joka liittyy alueen suojelutavoitteisiin, on säilytettävä. Aiheutetut vahingot on korvattava maanomistajalle.

Luvan muuttaminen ja raukeaminen

Malminetsintäluvan haltijan on kaivoslain (621/2011) 69 §:n mukaan haettava malminetsintäluvan muuttamista, jos tutkimussuunnitelmaa muutetaan tai täydennetään siten, että lupamääräyksiä on tarpeen tarkistaa. Luvanhaltija voi lisäksi hakea malminetsintäluvan muuttamista lupamääräysten tarkistamiseksi, kun luvan mukaista toimintaa on tarpeen muuttaa.

Kaivosviranomaisen on (621/2011) 67 §:n mukaan päätettävä, että malminetsintälupa raukeaa, jos luvanhaltija tekee asiaa koskevan ilmoituksen. Luvanhaltija on velvollinen tekemään ilmoituksen, jos tarkoituksena ei enää ole harjoittaa lupaan perustuvaa toimintaa. Malminetsintälupa raukeaa ilmoituksen saavuttua kaivosviranomaiselle.

Luvan voimassaolon jatkaminen

Malminetsintäluvan voimassaolon jatkamisen edellytyksistä säädetään kaivoslain (621/2011, sekä 505/2023) 61 §, 61a § sekä 61 b §:ssä.

Kaivoslain (621/2011) 61.1 §:n mukaan malminetsintäluvan voimassaoloa voidaan jatkaa

enintään kolme vuotta kerrallaan siten, että lupa on voimassa yhteensä enintään viisitoista vuotta.

Kaivoslain (621/2011) 61.2 §:n mukaan malminetsintäluvan voimassaolon jatkamisen edellytyksenä on, että:

- 1) malminetsintä on ollut tehokasta ja järjestelmällistä;
- 2) esiintymän hyödyntämismahdollisuuksien selvittäminen edellyttää jatkotutkimuksia;
- 3) luvan haltija on noudattanut tässä laissa säädettyjä velvollisuuksia samoin kuin lupamääräyksiä;
- 4) voimassaolon jatkamisesta ei aiheudu kohtuutonta haittaa yleiselle tai yksityiselle edulle.

Kaivoslain (621/2011) 66 §:n mukaan malminetsintäluvan voimassaolon jatkamista varten lupaviranomaiselle on ennen luvan voimassaolon päättymistä toimitettava lupahakemus sekä lupaharkinnan kannalta tarpeelliset ja luotettavat selvitykset edellä mainituista voimassaolon jatkamisen edellytyksistä.

Kaivostoiminnasta annetun valtioneuvoston asetuksen (391/2012) 27.2 §:n mukaan hakemuksesta tulee käydä ilmi hakijan haluamat muutokset lupa-alueeseen tai muut merkittävät muutokset sekä asianosaisissa tapahtuneet muutokset. Asetuksen 27.3 §:n mukaisesti hakemukseen tulee liittää lupaharkinnan kannalta tarpeellinen ja luotettava selvitys:

- 1) hakemuksen kohteena olevan luvan nojalla tehdyistä toimenpiteistä ja niiden tuloksista;
- 2) alueelle kohdistuneiden tutkimuskustannusten määrästä;
- 3) esiintymän hyödyntämismahdollisuuksista ja jatkotutkimusten tarpeellisuudesta;
- 4) perustelut aluerajaukselle.

Lisäksi hakemukseen sovelletaan vastaavasti, mitä lupahakemuksesta säädetään kaivoslain (621/2011) 34 §:ssä.

Lupapäätöksestä tiedottaminen

Lupapäätös on toimitettu päätöksenantopäivänä:

- Arvo Metals Oy:lle (hakija)

Jäljennös päätöksestä on toimitettu antopäivänä

- Kaustisen kunnalle,
- Kruunupyyn kunnalle,
- Etelä-Pohjanmaan ELY-keskukselle,
- Metsähallitukselle,
- K.H. Renlundin museolle tiedoksi,
- Pohjanmaan museolle tiedoksi,
- niille, jotka ovat jäljennöstä erikseen pyytäneet

Päätöksen antamisesta on ilmoitettu

- maanomistajille (kirjeitse)
- asianosaisille, joita asia erityisesti koskee
- muistutuksen esittäjille
- niille, jotka ilmoitusta ovat erikseen pyytäneet

Lupaviranomainen on tiedottanut annetusta päätöksestä Keskipohjanmaa sanomalehdessä päätöksen antopäivänä.

Tukes toimittaa Maanmittauslaitokselle malminetsintäluvasta tiedot merkittäväksi

kiinteistötietojärjestelmään.

Perustelut: Päätöksestä tiedottaminen ja siinä noudatettu menettely perustuvat kaivoslain (621/2011) lupapäätöksestä tiedottamista koskevaan 58 §:ään.

Päätösmaksu

Tästä päätöksestä perittävä maksu on **3950 €**. Valtion talous- ja henkilöstöhallinnan palvelukeskus lähettää laskun hakijalle.

Maksu perustuu hakemuksen vireille tullessa voimassa olleeseen asetukseen Turvallisuus- ja kemikaaliviraston maksullisista suoritteista (1283/2021).

Muutoksenhaku

Tähän päätökseen saa kaivoslain (621/2011) 162 §:n nojalla hakea muutosta valittamalla **Vaasan hallinto-oikeuteen**.

Valitus on tehtävä kirjallisesti 30 päivän kuluessa päätöksen tiedoksisaannista (808/2019, 13 §). Päätöksen tiedoksisaannin katsotaan tapahtuneen seitsemäntenä päivänä päätöksen julkaisemisesta. Liitteenä olevasta valitusosoituksesta ilmenee, miten muutosta haettaessa on meneteltävä.

Päätöksestä perittävästä maksusta valitetaan samassa järjestyksessä kuin pääasiasta.

Lisätietoja

kaivosasiat@tukes.fi tai ylitarkastaja Matti Ohtamaa puh. 0295 052 289

Asian on esitellyt ylitarkastaja Matti Ohtamaa ratkaissut johtava asiantuntija Ilkka Keskitalo. Tämä asiakirja on allekirjoitettu sähköisesti. Allekirjoittajan henkilöllisyyden ja allekirjoituksen ajankohdan voi varmistaa allekirjoitusta klikkaamalla ja asiakirjan aitous voidaan todentaa sähköisesti. Jos asiakirjaa muutetaan jälkikäteen, allekirjoitus ei ole enää kelvollinen. Sähköinen asiakirja on alkuperäiskappale, eikä allekirjoituksen oikeellisuutta voi varmistaa paperitulosteesta. Alkuperäisen sähköisen asiakirjan voi tarvittaessa pyytää Tukesin kirjaamosta.

LIITTEET

Liite 1	ML2024:0013 lupakartta
Liite 2	Tilakohtaiset pinta-alat malminetsintälupa-alueella
Liite 3	Asianosaiset maanomistajat
Liite 4	Kaustisen kunnan lausunto
Liite 5	Kruunupyyn kunnan lausunto
Liite 6	Etelä-Pohjanmaan ELY-keskuksen lausunto
Liite 7	Metsähallituksen lausunto
Liite 8	K.H. Renlundin museon lausunto
Liite 9	Pohjanmaan museon lausunto
Liite 10	Kaivannaisjätteen jätehuoltosuunnitelman täydennys
Liite 11	Arvo Metals Oy:n selitys
Liite 12	Ohje vakuuden asettamiseksi

VALITUSOSOITUS

Valitusviranomainen

Päätökseen saa hakea muutosta valittamalla sille hallinto-oikeudelle, jonka tuomiopiirissä pääosa tässä päätöksessä tarkoitettusta alueesta sijaitsee. Toimivaltainen hallinto-oikeus on mainittu valitusosoituksen lopussa. Valituskirjelmä osoitetaan valitusviranomaiselle ja se on toimitettava valitusajassa hallinto-oikeuden kirjaamoon.

Valitusaika

Valitus on tehtävä kirjallisesti 30 päivän kuluessa päätöksen tiedoksisaannista. Päätöksen tiedoksisaannin katsotaan tapahtuneen seitsemäntenä päivänä päätöksen julkaisemisesta.

Valitusoikeus

Malminetsintälupaa, kaivoslupaa ja kullanhuuhtontalupaa koskevaan päätökseen, mainitun luvan voimassaolon jatkamista, raukeamista, muuttamista ja peruuttamista koskevaan päätökseen sekä kaivostoiminnan lopettamispäätökseen saa hakea muutosta:

- 1) asianosainen;
- 2) rekisteröity yhdistys tai säätiö, jonka tarkoituksena on ympäristön-, terveyden- tai luonnonsuojelun taikka asuinympäristön viihtyisyyden edistäminen ja jonka sääntöjen mukaisella toiminta-alueella kysymyksessä olevat ympäristövaikutukset ilmenevät;
- 3) toiminnan sijaintikunta tai muu kunta, jonka alueella toiminnan haitalliset vaikutukset ilmenevät;
- 4) elinkeino-, liikenne- ja ympäristökeskus ja muu asiassa toimialallaan yleistä etua valvova viranomainen;
- 5) saamelaiskäräjät sillä perusteella, että luvassa tarkoitettu toiminta heikentää saamelaisten oikeutta alkuperäiskansana ylläpitää ja kehittää omaa kieltään ja kulttuuriaan;
- 6) kolttien kyläkokous sillä perusteella, että luvassa tarkoitettu toiminta heikentää kolttien elinolosuhteita ja mahdollisuuksia harjoittaa elinkeinoja.

Kaivosviranomaisella on lisäksi oikeus valittaa sellaisesta päätöksestä, jolla hallinto-oikeus on muuttanut sen tekemää päätöstä tai kumonnut päätöksen.

Valituksen sisältö

Valituskirjelmässä on ilmoitettava

- päätös, johon haetaan muutosta
- miltä kohdin päätökseen haetaan muutosta ja mitä muutoksia siihen vaaditaan tehtäväksi
- perusteet, joilla muutosta vaaditaan
- valittajan nimi ja kotikunta
- postiosoite ja puhelinnumero, joihin asiaa koskevat ilmoitukset valittajalle voidaan toimittaa

Jos valittajan puhevaltaa käyttää hänen laillinen edustajansa tai asiamiehensä tai jos valituksen laatijana on joku muu henkilö, valituskirjelmässä on ilmoitettava myös tämän nimi ja kotikunta.

Valittajan, laillisen edustajan tai asiamiehen on allekirjoitettava valituskirjelmä, ellei valituskirjelmää toimiteta sähköisesti (telekopiona tai sähköpostilla).

Valituksen liitteet

Valituskirjelmään on liitettävä

- päätös, johon haetaan muutosta valittamalla, alkuperäisenä tai jäljennöksenä
- asiakirjat, joihin valittaja vetoaa vaatimuksensa tueksi, jollei niitä ole jo aikaisemmin toimitettu viranomaiselle
- asiamiehen valtakirja

Valituskirjelmän toimittaminen perille

Valituskirjelmän voi viedä valittaja itse tai hänen valtuuttamansa asiamies. Valituskirjelmä liitteineen voidaan myös lähettää postitse, telekopiona tai sähköpostilla. Postiin valituskirjelmä on jätettävä niin ajoissa, että se ehtii perille valitusajan viimeisenä päivänä ennen aukioloajan päättymistä. Hallinto-oikeudessa kirjaamon aukioloaika on klo 8.00–16.15. Sähköisesti (telekopiona tai sähköpostilla) toimitetun valituskirjelmän on oltava toimitettu niin, että se on käytettävissä vastaanottolaitteessa tai tietojärjestelmässä määräajan viimeisenä päivänä ennen virka-ajan päättymistä.

Valittajalta peritään hallinto-oikeudessa **oikeudenkäyntimaksu 270 euroa**. Tuomioistuinten ja eräiden oikeushallintoviranomaisten suoritteista perittävistä maksuista annetussa laissa (701/1993) on erikseen säädetty eräistä tapauksista, joissa maksua ei peritä.

Toimivaltaisen hallinto-oikeuden yhteystiedot muutoksenhakua varten:

Vaasan hallinto-oikeus

käyntiosoite: Korsholmanpuistikko 43, 4. krs, 65101 VAASA

postiosoite: PL 204, 65101 VAASA

puhelinvaihe: 029 56 42611

faksi: 029 56 42760

sähköposti: vaasa.hao@oikeus.fi

Valituksen voi tehdä myös hallinto- ja erityistuomioistuinten asiointipalvelussa osoitteessa: <https://asiointi2.oikeus.fi/hallintotuomioistuimet>

Kartta malminetsintäalusta
Mittakaava ohjeellinen



Malminetsintäalusta



Kiinteistörajat

Mittakaava 1:45 000
Arvo Metals Oy
Pirttikangas
ML2024:0013

Kiinteistötunnus	Pinta-ala (ha)
288-408-6-56	0,75
288-408-6-55	2,57
288-408-876-1	1,96
288-408-33-7	10,58
288-408-6-30	2,71
236-404-34-2	1,05
236-404-25-0	24,77
288-408-6-61	6,38
288-408-6-52	0,26
288-408-6-51	0,40
288-408-6-50	0,26
288-408-6-45	4,35
236-404-30-3	23,79
236-404-32-1	14,90
288-408-36-0	9,80
288-407-3-94	0,82
236-404-26-1	7,86
288-408-57-0	0,70
236-404-29-5	3,53
236-404-25-1	8,24
288-408-5-39	2,19
288-408-6-40	0,29
288-408-6-36	2,36
288-408-6-18	3,69
288-408-6-19	2,59
236-404-47-1	22,80
236-876-1-0	6,84
288-408-6-62	1,41
288-408-6-9	1,92
236-404-27-5	17,59
288-408-4-30	1,92
288-408-4-3	8,74
288-408-6-6	0,20
236-401-17-73	1,02
236-404-26-2	0,60
236-404-31-0	17,39
236-404-28-3	1,10
236-404-26-3	12,03

236-413-6-1	3,38
236-404-29-1	4,30
236-404-29-4	10,11
236-404-878-2	0,65
236-404-36-3	5,64
236-404-2-34	5,43
236-401-4-234	0,22
236-404-30-6	11,93
236-404-48-0	15,83
236-413-6-15	1,49
236-404-44-2	3,14
236-404-39-2	1,65
236-404-2-37	1,68
236-404-3-13	8,72
236-404-5-5	3,71
236-404-5-7	3,69
236-401-4-431	5,19
236-401-4-420	1,30
236-404-1-6	66,63
236-404-35-0	10,87
236-404-5-39	0,49
236-404-47-2	4,98
236-404-47-3	7,09
236-404-5-1	6,99
288-408-38-3	0,26
288-408-5-6	1,55
288-408-33-8	1,95
288-408-5-43	13,45
236-401-17-96	1,08
236-401-4-180	2,18
236-404-32-0	1,45
236-404-41-2	3,75
236-404-2-20	13,49
236-404-3-58	7,26
236-401-15-699	1,41
236-401-4-399	10,40
236-401-4-426	5,00
236-401-33-1	0,28
236-401-6-94	0,42

236-401-17-39	0,28
288-408-4-10	5,46
236-404-2-31	6,22
288-408-4-23	2,14
288-408-54-5	9,79
236-404-2-11	2,67
236-404-4-9	2,48
236-404-3-34	1,94
236-404-3-53	11,22

236-404-4-45	1,49
236-404-40-0	2,59
288-408-45-0	0,37
236-401-6-65	0,15
236-404-5-31	2,07
236-404-5-29	6,19
236-404-4-41	8,96
236-404-4-10	1,67

Pinta-ala yhteensä: **545,11 ha**

Lausunto Arvo Metals Oy:n malminetsintäluvahakemuksesta / Pirttikangas

KHALL 02.09.2024 § 198
323/11.01.00.03/2024

Valmistelija ympäristötarkastaja Pia-Lena Närhi puh. 040 7393 977

Viite ML2024:0013

Turvallisuus- ja kemikaalivirasto (Tukes) pyytää kaivoslain (10.6.2011/621) 37 §:n nojalla lausuntoa Kaustisen ja Kruunupyyn kuntien alueelle kohdistuvasta malminetsintähakemuksesta ja hakemuksesta luvan täytäntöönpanemiseksi muutoksenhausta huolimatta.

Kyseessä on uusi malminetsintäluvahakemus. Hankealue ”Pirttikangas”, jonne toiminta sijoittuu, sijaitsee pääosin Kaustisen kunnan alueella Jylhä (itäpuoli)-Hanhikoski (pohjoispuoli). Hankealueen kokonaispinta-ala on 562,95 ha. Arvo Metalsilla on osittain alueella voimassa oleva malminetsintäluva (VA2022:0054).

Hankealueella käytettävät tutkimusmenetelmät ovat kallioperäkartoitusta ja lohkar-etsintää sulan maan aikana, maaperä- ja moreeninäytteenottoa lapiolla ja käsikäyttöisellä kairalla, uranäytteenottoa ja kallioperän yksityiskohtaisempaa tarkastelua, geofysikaalisia maasto- ja /tai lentomittauksia, koneellista pohjareeninäytteenottoa sekä mahdollisesti kalliokairausta ja -porausta.

Hankealue ei sijaitse luokitetulla pohjavesialueella. Pohjavesialueet ja suuremmat vesistöt on rajattu hankealueen ulkopuolelle.

Kartta Pirttikankaan alueesta on nähtävänä sähköisessä kokoushallinnassa.

Esittelijä Kunnanjohtaja Minna Nikander

Esitys Kunnanhallitus antaa seuraavan lausunnon:

Malminetsintäalueella ja sen läheisyydessä löytyy kiinteitä muinaisjäännöskohteita, jotka tulee huomioida malminetsinnässä.

Alueella voi myös esiintyä paineellista pohjavettä. Alue sijaitsee Keski-Pohjanmaan arseeniprovinssilla, joten alueella esiintyy luontaisesti kohonneita arseenipitoisuuksia mm. pohjaveden alimmissa kerroksissa.

Malminetsinnässä tulee huomioida alueen maankäyttö ja koneelliset kairaukset tulee suorittaa talviaikaan maan ollessa roudassa.

Alueella ei ole oikeusvaikutteista asema- tai yleiskaavaa. Hankealue sijaitsee pääosin Keski-Pohjanmaan maakuntakaavan kaivostoiminnan kehittämisen vyöhykkeellä.

Päätös Hyväksyttiin.

Kaustisen kunta

Ote pöytäkirjasta

Kunnanhallitus

§ 198

02.09.2024

Asianmukaisesti allekirjoitetusta ja tarkastetusta pöytäkirjasta kirjoitetun otteen oikeaksi todistaa:

05.09.2024

Annika Rauma
hallintosihteeri

Kaustisen kunta

Ote pöytäkirjasta

Kunnanhallitus

§ 198

02.09.2024

Muutoksenhakuohje koskee pykälää: § 198

Muutoksenhakukielto

Päätökseen, joka koskee vain asian valmistelua tai täytäntöönpanoa, ei saa kuntalain 136 §:n mukaan hakea muutosta.



DELGIVNING AV BESLUT

Undertecknad intygar protokollsutdragets riktighet.

Datum för delgivning av beslutet hittas i nedanstående elektroniska underteckning.

Protokollet i sin helhet finns tillgängligt på Kronoby kommuns webbplats.

Dnr: KRON/285/10.01.01/2024

42 §. Utlåtande gällande ansökan om malmletningstillstånd, Arvo Metals Oy, Pirttikangas

Miljövårdssekreteraren:

Säkerhets- och kemikalieverket Tukes ber om kommunens utlåtande med anledning av Arvo Metals Oy:s ansökan om malmletningstillstånd på ett 562,95 ha stort område kallat Pirttikangas i Kronoby och Kaustby kommuner, tillståndsbezeichnung ML2024:0013. Kommunen ombeds speciellt ta ställning till hur verksamheten påverkar områdets planläggning samt bedöma miljö- och andra konsekvenser.

Sökanden planerar att på området utreda förekomst av litium, guld, tantal, volfram och niobium. Arvo Metals har gjort omfattande undersökningar i områdena Jäneslampi och Hanhikoski, som nu finns inom eller gränsar till det område där tillstånd nu söks. I arbetet tillämpas konventionella undersökningsmetoder som berggrundskartläggning, kartläggning av stenblock, provtagning och geofysikaliska mätningar. Man rör sig till fots eller med motorkälke eller terrängfordon. Borring utförs maskinellt med utrustning på band eller hjul.

Malmletningstillstånd beviljas med stöd av gruvlagen (621/2011). För prospektering efter gruvmineral har enligt 7 § var och en rätt att även på annans område utföra geologiska mätningar och observationer samt mindre provtagningar, om de inte medför skada eller mer än ringa olägenhet eller störning. För malmletning krävs enligt 9 § tillstånd av gruvmyndigheten om malmletningen inte kan genomföras som prospekteringsarbete eller fastighetsägaren inte har gett sitt samtycke till arbetet. Malmletningstillstånd krävs också om

- malmletningen kan medföra olägenhet för människors hälsa, den allmänna säkerheten eller annan näringsverksamhet eller om verksamheten kan försämra landskaps- eller naturskyddsvärden,
- malmletningen har som mål att lokalisera och undersöka fyndigheter av uran eller torium, eller
- tillståndet behövs för att en i gruvlagen avsedd företrädesrätt för utvinning av en fyndighet ska fås.

För prospektering och malmletning gäller områdesbegränsningar som bl.a. innebär att arbete inte får utföras utan samtycke på mindre än 150 m avstånd från en bostadsbyggnad eller ett tillhörande privat gårdsområde. Undersökningar får inte heller göras på bl.a. ett område som används för trädgårdsodling.

Ett malmletningstillstånd är enligt 60 § i kraft i högst fyra år efter att det har vunnit laga kraft. Tillståndet kan enligt 61 § förlängas högst tre år åt gången till max. 15 år. Tukes kan enligt 67 § besluta att tillståndet förfaller om verksamheten har varit avbruten i minst ett år utan avbrott av orsaker som beror på tillståndsinnehavaren. En redogörelse för utförda undersökningsarbeten och resultaten av dem ska enligt 14 § gruvlagen årligen lämnas in till Tukes.

Malmletningstillståndet begränsar enligt 10 § inte fastighetsägarens rätt att använda sitt område eller bestämma över det, men tillståndsinnehavaren har rätt att göra undersökningar på det område som avses i tillståndet, samt bygga och föra dit tillfälliga konstruktioner och

anordningar som behövs för undersökningsverksamheten. En innehavare av malmletningstillstånd ska enligt 11 § begränsa malmletningen och annan användning av malmletningsområdet till sådana åtgärder som är nödvändiga med tanke på undersökningen. Åtgärderna ska planeras så att de inte orsakar sådan kränkning av allmänt eller enskilt intresse som rimligen kan undvikas.

Ett malmletningstillstånd ger enligt 10 § inte rätt till utvinning av fyndigheten. För gruvprojekt krävs ett gruvtillstånd, miljökonsekvensbedömning samt miljötillstånd och tillstånd enligt vattenlagen. Uppskattningsvis ett av tusen malmletningsprojekt kan resultera i en gruva.

Pirttikangasområdet ligger i Nedervetil, på den sydöstra sidan om Haavisto och Pirttiniemi byar. Största delen av området hör till Kaustby kommun. Området är oplanerad glesbygd. Storträsket finns på ca 300 m avstånd från projektområdet.

Bilageförteckning:
Ansökan med karta

Miljövårdssekreterarens förslag:

Tillståndssektionen tar del av ansökan och konstaterar att ett malmletningstillstånd på området Pirttikangas inte påverkar kommunens planläggning. Verksamhetens konsekvenser för miljön och för bosättningen i närheten bedöms bli relativt små och kortvariga. Tillståndssektionen anser att tillstånd för malmletning kan godkännas enligt ansökan.

Beslut:

Tillståndssektionen beslöt enhälligt enligt förslaget.



Vastaanottajan organisaatio
Turvallisuus- ja kemikaalivirasto Tukes
PL 66
00521 HELSINKI

Viite/Referens Lausuntopyyntö 14.8.2024

Malminetsintälupahakemus, Arvo Metals Oy, lupatunnus ML2024:0013, Pirttikangas, Kaustinen ja Kruunupyö

Turvallisuus- ja kemikaalivirasto (Tukes) on kaivoslain (10.6.2011/621) 37 §:n nojalla pyytänyt Etelä-Pohjanmaan ELY-keskukselta (jäljempänä ELY-keskus) lausuntoa liitteenä olevasta Kaustisen ja Kruunupyön kunnan alueelle kohdistuvasta malminetsintälupahakemuksesta. Arvo Metals Oy hakee kaivoslain (621/2011) 37 §:n mukaista malminetsintälupaa tutkimusalueelle, jolle hakija esittää nimeksi Pirttikangas, pinta-ala yhteensä 562,95 ha.

Hakija ilmoittaa hakemuksissaan, että malminetsintätoimet eivät vaikuta ympäristön- ja luonnonsuojeluun. Suunnitelluista malminetsintätöistä aiheutuvat ympäristövaikutukset keskittyvät koneiden kulkureiteille, ojien ylityksiin, kairauspaikoille sekä tutkimuskaivantojen ympärille. Hakija pyrkii hyödyntämään mahdollisimman paljon olemassa olevia kulku-uria ja ylityspaikkoja.

Lausuntoa on pyydetty siitä, onko kohteella mahdollista jatkaa tehokasta malminetsintää hakemuksen mukaisilla tutkimusmenetelmillä ilman, että niistä on kaivoslain (621/2011) 11 §:n mukaisesti;

- 1) haittaa ihmisten terveydelle tai vaaraa yleiselle turvallisuudelle
- 2) merkittäviä muutoksia luonnonolosuhteissa
- 3) harvinaisten tai arvokkaiden luonnonesiintymien olennaista vahingoittumista;
- 4) merkittävää maisemallista haittaa

Lisäksi on pyydetty tietoa siitä, onko alueella kaivoslain 9 § kolmannen momentin mukaisia liikennealueita.

Etelä-Pohjanmaan ELY-keskuksen lausunto

Natura 2000 -verkosto ja luonnonsuojelualueet

Haetulla malminetsintäalueella ei ole Natura 2000 -verkoston kohteita, perustettuja luonnonsuojelualueita tai valtioneuvoston hyväksymiä luonnonsuojeluohjelmiin kuuluvia alueita.

Vesistöt

Malminetsinnästä ei pääsääntöisesti aiheuta merkittäviä muutoksia pintavesien luonnonolosuhteisiin tai vesimaisemaan tai vahingoita vesiä. Kaivossektorin vesistövaikutuksia ovat suurimmillaan kaivosalueen toiminnan valmistelussa ja louhinnassa, jossa vaikutukset ovat suuria ja moninaisia (mm. muutoksia hydrologiassa, ravinnekuormitusta ja haitta-ainepäästöjä).

Tämä Arvo Metals OY:n malminetsintä lupahakemus kattaa 562,95 ha ja sijoittuu alueelle, johon nyt jo kohdistuu kaivostoiminnan paineita. Tämän hakemuksen vaikutukset kohdistuvat Storträsket järven ja Köyhänjoen valuma-alueille

Köyhänjoen ekologinen tila on luokiteltu tyydyttäväksi. Eteenkin fosforipitoisuudet ovat korkeat ja ajoittaisia happamuushaittojakin esiintyy. Kokonaisfosfori ylittää huonon tilan raja-arvoa (mitattuna 95,76 µg/l), kokonaistyyppi ylittää tyydyttävän tilan raja-arvoa (mitattuna 1320,83 µg/l). Biologisten tekijöiden osalta vesimuodostuman haasteena hyvän tilan saavuttamisessa on kalat ja päällyslevien prosentuaalinen mallinkaltaisuus, eli lajiston koostumusta ja runsaussuhteita suhteessa saman tyyppin vertailupaikoilta muodostettuun vertailuyhteisöön. Storträsket on osaa vesimuodostuma Perhönjoen keskiosan järviryhmää. Järviä säännöstellään ja vesimuodostuma on nimetty voimakkaasti muutetuksi ja sen ekologinen tilaa arvioidaan suhteessa parhaaseen saavutettavissa olevaan tilaan. Valtioneuvoston vuonna 2021 hyväksymässä vesienhoitosuunnitelmassa järviryhmää on todettu olevan hyvässä ekologisessa tilassa (suhteessa saavutettavissa olevassa tilaan). Biologista dataa löytyy kasviplanktonien ja kalojen osalta. A-klorofylli indikoi hyvää ekologista tilaa ja kalojen biomassa, yksilömäärä ja särkikalojen osuus erinomaista tilaa, mutta herkkiä indikaattorilajeja puuttuu. Luokitusta tukevia fysikaalis-kemialliset muuttujat, kokonaistyyppi ja kokonaisfosfori, antavat selkeän kuvan rehevöityneestä vesimuodostumasta (kokonaistyyppien pitoisuus 1005,08 µg/l ja kokonaisfosforin pitoisuus 59,7 µg/l). Kaikkien pintavesien tavoitetila on hyvä ekologinen tila tai hyvässä tilassa pysyminen. Vastaanottavien vesistöjen kuormitus tulisi vähentää, jotta tavoitetilaa saavutettaisiin. Lisäkuormituksen tulisi välttää.

Vaikka vaikutuksia voidaan olettaa olevan mittakaavaltaan vähäisiä, on syytä noudattaa varovaisuutta. Mahdollisuuksien mukaan tulisi käyttää

alueella jo olevia kulku-uria ja välttää ajoreittiä märillä alueilla. Ojien ylityksiin on stabiloitava tilapäisillä maa- tai puusilloilla, jotka puretaan niiden käytön päätyttyä. Tilapäisten siltojen purkauksissakin pitää noudattaa varovaisuutta ja välttää turhan kiintoaineen kulkeutumista vesistöihin. Ajoreittejä on syytä tarkistaa lumen sulamisen jälkeen varmistukseksi, ettei toiminnan jälkeen on jäänyt syviä ajouria, jotka täyttyessä vedellä ja josta voi muodostua elohopean metyloinnin hotspoteiksi. Metyylielohopean myrkyllisyys, sekä eliöstölle että ihmisille, on paljon suurempi kuin epäorgaaninen elohopea. Lisähaasteena on sen kertyminen ravintoketjussa. Jos syviä ajouria pääsee syntymään, tulee maan pinta ennallistaa, jottei vesistöihin pääsee metyloitu elohopeaa tai kiintoaineen mukaan ravinteita. Tutkimuskuoppia ja mahdollisia tutkimusojia on täytettävä mahdollisimman nopeasti tutkimusten valmistuttua kohteella. Kairauksiin asennetut maaputket katkaistaan läheltä maanpintaa ja tulpataan

Vesilain valvontaviranomainen toteaa, että hankealueen läpi virtaavan Köyhäjoen ylitykset tulee tehdä olemassa olevien siltojen kautta, poikkeuksena jään päältä tapahtuvat ylitykset. Köyhäjoki on jokivesistö ja siihen ei saa tehdä ylitysrakenteita (työsiltaa tai pengerrystä/kynnystä) ilman lupaviranomaisen (AVI) lupaa. Tutkimusojat ja kaivannot tulee tehdä siten, ettei niistä pääse valumaan kiintoainetta vesistöihin. Mahdolliset ojien ja purojen ylitykset on toteutettava siten, että ylityskohta ei padota vesiä eikä muodosta kulkuestettä vesieliöille eikä ylityksistä aiheudu kiintoainekulkeumia alapuolisiin vesistöihin.

Pohjavedet

Malminetsintähakemusalue ei sijoitu luokitellulle pohjavesialueelle, mutta rajautuu Keminackenin (1028851, 2-luokka), Peltokydönharjun (1023602, 1-luokka) ja Koppeloharjun (1023603 2E-luokan) pohjavesialueiden ulkorajaan. Hakemuksessa pohjavesialueita ei ole mainittu. Peltokydönharjulla sijaitseva Peltokeron Prunnin osuuskunnan vedenottamo sijaitsee lähimmillään noin 90 m päässä hakemusalueen rajasta.

ELY-keskus katsoo, että pohjavesialueiden läheisyydessä ei tule tehdä kaivantoja tai timanttikairausta. Varsinkin muodostuman reunaosilla on pohjavedenpinta yleensä lähempänä maanpintaa, joten on olemassa vaara, että tutkimuskaivantojen ja tutkimusojien kaivun yhteydessä vettä johtavat kerrokset kaivetaan auki. Tällöin saattaa aiheutua pohjavesiesiintymän antoisuutta alentavaa pohjaveden purkautumista tai pintavesien imeytymistä pohjavesiesiintymään.

Etelä-Pohjanmaan ELY-keskuksen tiedossa olevia talousvedenhankintaan käytössä olevia kaivoja ei lupahakemusalueella ole. Toiminnan harjoittaja tulee kuitenkin huomioida mahdolliset

yksityiset talousvesikaivot ja jättää etsintätoimissa näihin riittävä suojaetäisyys kaivoveden laadun ja määrän heikkenemisen estämiseksi. Lisäksi toimijan on syytä selvittää alueen vesi- ja viemärijohtojen sekä maakaapeleiden reitit, jotta etsintätoimissa johtoihin ei aiheuteta vaurioita.

Savikerrosten läpi kairattaessa tai porattaessa, eteenkin laaksoissa on syytä varautua paineellinen pohjaveden olemassaoloon. Jos savikerrosten alla on karkearakeisia, vettä johtavia kerroksia (sora), on kairaus syytä lopettaa, jotta pohjaveden purkautumista ei tapahdu. Pohjaveden suojelun ryhmä toteaa, että kaikki putkitetut kairareiät tulisi tulpata pohjaveden purkautumisen estämiseksi, kuten hakemuksessa on esitetty.

Alueella on yksi metsälain 10§:n suojelema lähdekohde Hautanevan suunnalla. Metsälain kohteita voi tarkastella metsäkeskuksen avoimesta paikkatietoaineistosta. Luonnontilaisten lähteiden ja norojen vaarantaminen on vesilain 2 luvun 11 §:n mukaan kiellettyä. Malminetsintätöissä tulee pitää riittävä suojametsäisyys lähteisiin. Kairausvettä ei tule ottaa pienvesistöistä eikä porasoijaa tule päästää valumaan pienvesiin tai muihinkaan vesistöihin. Timanttikairauksessa tulee suosia suljettua vesikiertoa ja porasoijan talteenottoa.

Malminetsintäalueelle ulottuu luonnon- ja maisemansuojelun kannalta paikallisesti arvokas Pihlajanharju-Nuolisen harjualue (23603, arvoluokka 4) (*Valpola, S. et al. 2009. Pohjavesien suojelun ja kiviaineshuollon yhteensovittaminen: Keski-Pohjanmaan loppuraportti. Länsi-Suomen ympäristökeskuksen raportteja 6|2009*). Arvokkaiden harjualueiden suojelu kohdistuu harjujen morfologiaa ja maisema-arvoihin. Tutkimusojien entisöintiin tulle kiinnittää erityistä huomiota. Harjun paikkatietoa voi tarpeen mukaan pyytää Etelä-Pohjanmaan ELY-keskukselta.

Yllä mainitut asiat huomioon ottaen ELY-keskus katsoo, että alueella suunnitellut tutkimustoimet eivät ennakoarvioiden mukaan aiheuta vesilain 3 luvun 2 §:ssä tarkoitettuja pohjavesivaikutuksia tai ympäristönsuojelulain 17 §:ssä tarkoitettua pohjaveden pilaantumista. Pohjaveden suojelun ryhmä muistuttaa, että ympäristönsuojelulain 17 §:n mukainen pohjaveden pilaamiskielto on voimassa kaikkialla.

Etelä-Pohjanmaan ELY-keskus muistuttaa, että vaikka etukäteen arvioiden ei pohjavesiin kohdistuvia haittoja tulisikaan, on toiminnanharjoittaja vesilain ja ympäristönsuojelulain mukaisessa vastuussa mahdollisista vesiin kohdistuvista haitoista ja siten velvollinen muun muassa tarvittaviin korjaus- ja korvaustoimenpiteisiin.

Rauhoitetut, erityisesti suojeltavat ja uhanalaiset lajit

Malminetsintäalueelta ei ole tiedossa uhanalaisten tai silmälläpidettävien kasvilajien esiintymispaikkoja.

Malminetsintään liittyvässä toiminnassa on otettava huomioon se, että luontodirektiivin eläinlajien lisääntymis- ja levähdyspaikkojen hävittäminen ja heikentäminen on kielletty. Rauhoitettujen kasvien hävittäminen sekä rauhoitettuihin eläinlajeihin kuuluvien yksilöiden tahallinen tappaminen ja häiritseminen tai pesien tahallinen vahingoittaminen on luonnonsuojelulain nojalla kielletty.

ELY-keskus huomauttaa, että hakemusalueen lajistoa ei ole kattavasti kartoitettu. Tarkempia tutkimussuunnitelmia laadittaessa on syytä tarkistaa ajantasaiset esiintymätiedot Suomen lajitietokeskuksen Laji.fi-sivustolta. Sensitiivisten lajien tiedot edellyttävät aineistopyynnön tekemistä.

ELY-keskus esittää lupamääräyksissä huomioitavaksi

Lähteistä ei saa ottaa kairausvettä ja niihin tulee pitää kaikessa maahan kajoavassa toiminnassa suojaetäisyyttä vähintään 30 metriä lähteikön reunasta lukien (VL 2. luku 11 §).

Kairaussoija ei saa päästä valumaan puroihin ja muihin vesistöihin, eikä muukaan koneellinen tutkimustoiminta ja liikkuminen saa aiheuttaa kuormitusta vesistöihin.

Yhtiön tulee esittää tarkka tutkimussuunnitelma ELY-keskukselle vuosittain hyvissä ajoin ennen tutkimuksiin ryhtymistä.

Malminetsintätoiminnan kairausjäljet, koemontut ja liikkumisen aiheuttamat jäljet malminetsintäalueella tulee saattaa mahdollisimman luonnonomukaiseen tilaan etsintätoiminnan päättyessä alueella.

Muuta

ELY-keskus toteaa, että kaikessa toiminnassa tulee välttää turmelemasta alueen luontoa enempää kuin tutkimuksen tekemiseksi on välttämätöntä. Maastoajoneuvoilla liikkuminen tulee pääsääntöisesti tapahtua olemassa olevilla yksityisteillä, metsäteillä ja jäädytetyillä talviteillä. Moottoriajoneuvoilla liikkumista tulee välttää luonnontilaisilla soilla sulan maan aikana.

ELY-keskus suosittelee kairauksessa käytettävän suljettua veden kiertoa ja soijan talteenottoa.

ELY-keskus suosittelee, että maahan kajoavat toimenpiteet tehdään suoalueilla maan ollessa roudassa ja lumipeitteinen.

ELY-keskuksen näkemyksen mukaan esitetyt tutkimukset eivät aiheuta kaivoslain 11 §:n kohdassa 5 tarkoitettua merkittävää maisemallista haittaa.

Hakemusalueella on osin voimassa *Kruunupyy, Alaveteli-järvet osayleiskaava rannoille*. Kaksi, ilmeisesti rakentamatonta, loma-asuntoalueen (RA) paikkaa sijoittuu hakemusalueelle. Pohjanmaan

maakuntakaavassa 2040 läheisyyteen sijoittuu Ekologisen yhteystarpeen merkintä *Ristineva-Pirttiniemi*.
Suunnittelumääräys: Alueella tulee maankäyttö ja toimenpiteet suunnitella ja toteuttaa niin, että voidaan turvata ekologiset yhteydet sekä kehittää ja toteuttaa niitä.

Malminetsintälupahakemusalue sijoittuu maantien 17947 (Alavetelintie) molemmin puolin. Maantie 17947 on kuitenkin rajattu lupahakemusalueen ulkopuolelle. Myös ko. maantien suoja-alue (20 metriä keskiviivasta) vaikuttaisi hakemuksen mittakaavaltaan ohjeellisen kartan perusteella jäävän lupahakemusalueen ulkopuolelle.

Muistutamme, että mikäli lupahakemusalueelle kulkemiseksi tarvitaan uusia liittymiä maantieltä, olemassa olevia parannellaan tai käyttötarkoitusta muutetaan, tulee niille hakea liittymälupaa Pirkanmaan ELY-keskuksesta.

Asiakirjan hyväksyminen

Tämä asiakirja on sähköisesti hyväksytty viraston sähköisessä asianhallintajärjestelmässä. Asian on esitellyt ylitarkastaja Johanna Mykkänen ja ratkaissut ylitarkastaja Toni Etholén. Merkintä hyväksynnästä on asiakirjan viimeisellä sivulla.

Lausunnon antamiseen ovat osallistuneet Alueidenkäyttö ja pohjavesiyksiköstä ylitarkastaja Löytynoja Jaakko, liikennevastuualueelta Liikennejärjestelmäasiantuntija Aaltonen Tommi, pohjavesien suojeluryhmästä ylitarkastaja Isa Witick, vesistöyksiköstä ylitarkastaja Lotta Eklund ja vesilain valvonta ylitarkastaja Mika Savolainen.

LIITTEET/BILAGOR -

JAKELU/SÄNDLISTA Kemikaali- ja turvallisuusvirasto TUKES

TIEDOKSI/FÖR KÄNNEDOM -

Tämä asiakirja EPOELY/2079/2024 on hyväksytty sähköisesti / Detta dokument EPOELY/2079/2024 har godkänts elektroniskt

Esittelijä Mykkänen Johanna 16.09.2024 14:47

Ratkaisija Etholén Toni 16.09.2024 16:22

Asiakirjan ovat allekirjoittaneet

Nimi	Tunnistautuminen	Aika
KARL MIKAEL HANSSON NORDSTRÖM	Telia Tunnistus	10.09.2024 13:38:52 UTC+03:00



Tämä dokumentti on sähköisesti allekirjoitettu

Sisällys: - Kansilehti (1 sivu)
- Alkuperäinen dokumentti (4 sivua)

Kansilehden sivu 1/1

Metsähallitus
kirjaamo@metsa.fi

Turvallisuus- ja kemikaalivirasto (Tukes)
kaivosasiat@tukes.fi

Lausuntopyyntö 8.8.2024

Lausunto malminetsintälupahakemuksesta Pirttikangas (ML2024:0013) Arvo Metals Oy, Kaustinen ja Kruunupyö

Turvallisuus- ja kemikaalivirasto (Tukes) pyytää Metsähallitukselta kaivoslain (621/2011) 37 §:n nojalla lausuntoa Kaustisen ja Kruunupyön alueelle kohdistuvasta Arvo Metals Oy:n (jäljempänä yhtiö) Pirttikangas (ML2024:0013) -nimisestä malminetsintälupahakemuksesta ja hakemuksen täytäntöönpanosta muutoksenhausta huolimatta.

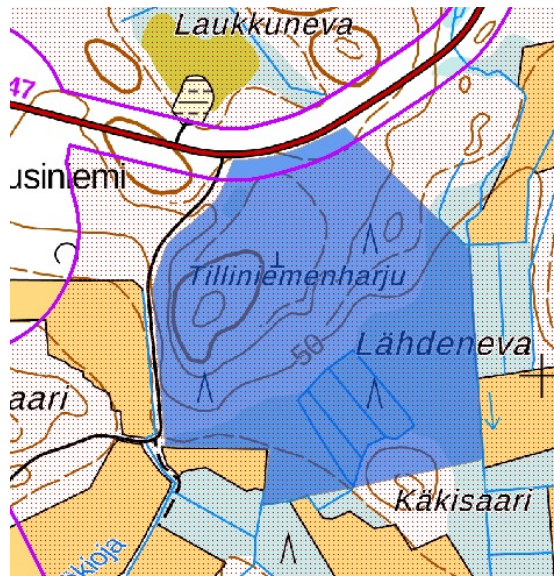
Malminetsintälupa-alueen pinta-ala on noin 562 hehtaaria ja se sijaitsee osin Metsähallituksen Luontopalvelujen hallinnassa olevalla kiinteistöllä 236-404-33-0. Yhtiö otaksuu alueella olevan litiumia, kultaa, tantaalia, volframia ja niobiumia. Hakemusasiakirjan mukaan alueella käytettäviä tutkimusmenetelmiä ovat mm. maaperä- ja moreeninäytteenotto lapiolla tai käsikäyttöisellä kairalla, geofysikaaliset maasto- ja/tai lentomittaukset, koneellinen pohjareeninäytteenotto, tutkimusojitus sekä kalliokairaus- ja poraus.

Metsähallituksen lausunto

Metsähallitus antaa lausunnon malminetsintälupahakemuksesta alueelle sijoittuvan suojeluun varatun valtion maan haltijana.

Luonnonsuojeluun varattu alue

Hakemusalue sijoittuu Luontopalvelujen hallinnoimalle suojeluun varatulle alueelle (kuva 1). Tilliniemenharju -niminen alue kuuluu METSO-ohjelmaan (Etelä-Suomen metsien monimuotoisuusohjelma) ja se tullaan perustamaan luonnonsuojelulain (9/2023) 46 §:n mukaiseksi valtion muuksi luonnonsuojelualueeksi. Alueen pinta-ala on noin 16,5 hehtaaria. Koska tämä suojeluun varattu alue sijoittuu esitetyn malminetsintälupa-alueen ulkorajalle, **Metsähallitus esittää ensisijaisesti, että Tilliniemenharjun alue rajattaisiin pois malminetsintäalueesta.**



Kuva 1. Luonnonsuojeluun varattu alue (sinisellä), malminetsintäluvhakemus (ulkoraja violetilla).

Metsähallituksen toissijaisena vaatimuksena on, että malminetsintäluvassa annettavilla määräyksillä turvataan luonnonsuojeluun varatun alueen luonnonarvot huomioiden muun muassa seuraavat seikat:

Tutkimusten ajankohdat ja menetelmät

Suojeluun varatulla alueella tutkimusmenetelmien käyttöä tulee rajata siten, että tutkimusojien kaivaminen on kiellettyä, ja suoritettavat koneelliset tutkimukset (pohjamooreninäytteenotto ja timanttikairaus) on tehtävä talvella, jolloin maa on jäässä ja kasvillisuutta suojaa riittävä lumipeite. Timanttikairauksessa on käytettävä kairaussoijan talteenottoa. Kairaussoijan käsittelyä koskevat menetelmät ovat Metsähallituksen näkemyksen mukaan sellaisia hyviä käytänteitä, joilla voidaan vähentää malminetsinnästä aiheutuvia ympäristövaikutuksia, ja jotka tulisi kaivoslain 51.3 §:n mukaisesti huomioida malminetsintämenetelmiä koskevia lupamääräyksiä annettaessa.

Tutkimustöistä ilmoittaminen

Malminetsintäluvassa annettavalla määräyksellä tulee varmistaa, että luvan haltija ilmoittaa maastotöistä Metsähallitukselle hyvissä ajoin, viimeistään kaksi viikkoa ennen toiminnan aloittamista.

Maastoliikenne

Malminetsintäluvassa on annettava moottoriajoneuvolla liikumista rajoittavat

määräykset rajaten maastoliikennelain (1710/1995) 4 §:n mukaista oikeutta siten, että suojeluun varatulla alueella maastoliikenne on sallittua vain lumipeitteisenä aikana.

Turvallisuuden parantaminen

Kaivoslain 11.2 §:n 1 kohdan nojalla ihmisten terveydelle ei saa aiheuttaa haittaa eikä yleistä turvallisuutta vaarantaa. Metsähallitus edellyttää, että syväkairauksissa käytettävät maaputket katkaistaan mahdollisimman läheltä maanpintaa ja putkien päät tulpataan.

Vahinkojen ehkäiseminen ja niistä ilmoittaminen

Tutkimustoiminta tulee suunnitella siten, että puustolle aiheutuvat vahingot olisivat mahdollisimman vähäisiä. Toiminnanharjoittajan tulee kaikilta osin vastata aiheuttamistaan vahingoista. Tutkimussuunnitelman toteutumisesta raportoitessa on Metsähallitukselle ilmoitettava myös mahdollisesti aiheutuneista maasto- ja puustovaurioista tai muista vahingoista.

Vakuus

Kaivoslain 107 §:n mukaisen vakuuden tulee olla riittävä turvaamaan jälkitoimenpiteet ja mahdollisesta toiminnasta aiheutuneet vahingot ja haitat. Vakuuden suuruutta määritettäessä tulee huomioida alueen luonnonsuojelullinen arvo, malminetsinnän intensiteetti sekä alueen luonnontilaan palauttamisen kustannukset. Mikäli malminetsintäalue tulee sijoittumaan suojeluun varatulle alueelle, on kyseessä sellainen erityispiirre, joka tulee ottaa huomioon vakuutta asetettaessa ja riittävän vakuuden määrää arvioitaessa.

Päätöksen täytäntöönpano mahdollisesta muutoksenhausta huolimatta

Metsähallitus katsoo, että päätösten täytäntöönpanoa koskevien määräysten antamisen ei pitäisi muodostua pääsääntöiseksi instrumentiksi aloittaa luvan mukainen toiminta luonnonsuojelualueeksi perustettavalla alueella, vaan muutoksenhauulle tulisi varata tosiasiallinen mahdollisuus ennen toiminnan aloittamista.

Lisätietoja lausunnosta antaa Luontopalvelujen Luvat ja Lausunnot -tiimin palveluomistaja Liinu Törvi (etunimi.sukunimi@metsa.fi).

Mikael Nordström
asiointijohtaja
Metsähallitus, Luontopalvelut

13.9.2024

163/11.06.00./2024

Turvallisuus- ja kemikaalivirasto Tukes
Valtakatu 2
96100 Rovaniemi
kaivosasiat@tukes.fi

Asia Malminetsintälupahakemus Kaustinen, Pirttikangas (Arvo Metals Oy)

Viite Lupatunnus ML2024:0013

Valmistelija: arkeologi Lauri Skantsi, 044 7809 055

Turvallisuus- ja kemikaalivirasto Tukes on lähettänyt 8.8.2024 K.H.Renlundin museolle lausuntopyyntöä koskien Pirttikankaan alueelle Kaustiselle ja Kruunupyyhyn kohdistuvaa malminetsintälupahakemusta. Keski-Pohjanmaan alueellisena vastuumuseona K.H.Renlundin museo lausuu malminetsintälupahakemuksesta Kaustisen alueen arkeologisen kulttuuriperinnön näkökulmasta. Kruunupyyhyn osalta on pyydetty lausuntoa Pohjanmaan museolta

Taustaa

Arvo Metals Oy hakee malminetsintälupaa Kaustiselle ja Kruunupyyhyn, Pirttikankaan alueelle. Hakemusalueen pinta-ala on 562,95 ha. Hakija etsii alueelta litiumia (Li), kultaa (Au), tantaalia (Ta), volframia (W) ja niobiumia (Nb). Hakija on suorittanut mittavia tutkimuksia Jäneslammen ja Hanhikosken lupa-alueilla, jotka jäävät nyt haettavaan lupa-alueen sisään tai rajautuvat siihen. Alueilta on löytynyt litiumesiintymiä ja tutkimusten perusteella voidaan arvioida, että litiumpotentiaali jatkuu nyt haettavalle lupa-alueelle, josta hakija on löytänyt myös pegmatiittilohkareita. Suunnitelmissa on tehdä yksityiskohtaista kallioperäkartoitusta ja lohkar-etsintää, maaperä- ja moreeninäytteenottoa lapiolla tai käsikäyttöisellä kairalla, tutkimuskaivantojen tekemistä, Geofysikaalisia maasto- ja/tai lentomittauksia, koneellista pohjamoreeninäytteenottoa (BOT) tela- ja pyöräalustaisella kairausyksiköllä sekä kalliokairausta ja -porausta. Malminetsintätoimien vaikutukset vesistöihin, pohjavesiin, ihmisiin, eläimiin ja maa- ja kallioperään arvioidaan hyvin vähäisiksi tai niitä ei ole lainkaan.

Lausunto

Malminetsintäalueelta ei tunneta tällä hetkellä muinaismuistolain 295/1963 rauhoittamia kiinteitä muinaisjäänöksiä. Malminetsintäalue ympäristöineen on ollut 1700-1800-luvuilla merkittävää tervantuotantoaluetta. Lidaraineistojen perusteella

(LIDARK, tervahaudat ja hiilimiilut 2020-2022, museoverkko) malminetsintäalueelta havaittiin seuraavat tervahaudat:

Pirttikangas 1000052724
Aleksinkartano 1000052725
Hanhineva 1000052726
Hanhikangas 1000052727
Tilliniemenharju 1 1000052728
Tilliniemenharju 2 1000052731
Tallisaari 1000052734

Tervahaudat on tässä vaiheessa rekisteröity mahdollisiksi muinaisjäänöksiksi, koska niitä ei ole tarkastettu maastossa arkeologin toimesta. Museoviraston Arkeologisen kulttuuriperinnön oppaan mukaan vähintään noin 100 vuoden (ohjeellinen ikäraja) tervahaudat luokitellaan muinaismuistolain 295/1963 rauhoittamiksi kiinteiksi muinaisjäänöksiksi. Niiden rekisteröiminen kiinteiksi muinaisjäänöksiksi edellyttää arkeologin tarkastuksen maastossa. Kiinteät muinaisjäänökset ovat kuitenkin muinaismuistolain mukaan automaattisesti rauhoitettuja ilman erillistä suojelupäätöstä heti löytyessään. Niiden kaivaminen, peittäminen, muuttaminen, vahingoittaminen ja muu niihin kajoaminen ilman muinaismuistolain nojalla annettua lupaa on kielletty (Muinaismuistolaki 1§).

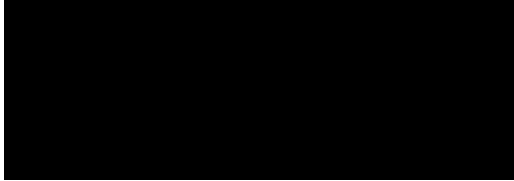
Tämä täytyy huomioida erityisesti kairausreikien ja tutkimuskaivantojen paikkoja valittaessa, mutta myös kaluston kulkureittejä suunniteltaessa. Mainittakoon, että malminetsintäalueen ulkopuolella sen läheisyydessä on laajoja muinaismuistolain rauhoittamia kivikautisia asuinpaikkoja, jotka on syytä tiedostaa kuljetusreittejä suunniteltaessa ja alueella liikuttaessa. Näitä ovat *Hautanevan* kivikautinen asuinpaikka välittömästi malminetsintäalueen itäpuolella sekä *Peltokydönharjun* ja *Harjunlaita/Koppeloharjun* kivikautiset asuinpaikat malminetsintäalueen kaakkoispuolella.

Malminetsintäalueen ja sen läheisyydessä oleva arkeologinen kulttuuriperintö on merkattu liitteen 1 karttaan sivulle 4. Lisätietoja kohteista ja niiden sijainneista löytyy kaikille avoimesta kulttuuriympäristön palveluikkunasta osoitteesta www.kyppi.fi valitsemalla arkeologiset kohteet ja kuntavalikosta kunnaksi Kaustinen. Tästä osoitteesta löytyy ajantasaisin tieto arkeologisesta kulttuuriperinnöstä. Ajantasaisin tilanne kohteiden sijainneista kannattaa tarkistaa myös museoverkon kartasta osoitteesta kartta.museoverkko.fi.

K.H.Renlundin museo ei näe muinaismuistolain mukaista estettä malminetsintäalueen myöntämiseen hakemuksessa esitetylle alueelle. Siinä tapauksessa, että lupa myönnetään, pyydämme, että tutkimussuunnitelma (näytteenottoapaikat ja maastoreitit) toimitetaan tiedoksi K.H.Renlundin museolle ennen töiden aloittamista.

Museo edellyttää, että arkeologiset kohteet ja niihin liittyvät rakenteet huomioidaan muinaismuistolain mukaisesti kaikissa eri työvaiheissa siten, että niihin ei kajota eikä niitä peitetä. Kulkureittejä, kaluston siirtoja sekä näytteenoton- ja

utkimuskaivantojen paikkoja suunniteltaessa, on huolehdittava siitä, että niitä ei sijoiteta arkeologisten kohteiden päälle tai välittömään läheisyyteen. Jos maata kaivettaessa tai muuta tehtäessä löydetään merkkejä kiinteistä muinaisjäännöksistä tai irtaimia muinaisesineitä, on muinaismuistolain 14§:n ja 16§:n mukaan työ heti keskeytettävä ja asiasta ilmoitettava viipymättä museoviranomaiselle.



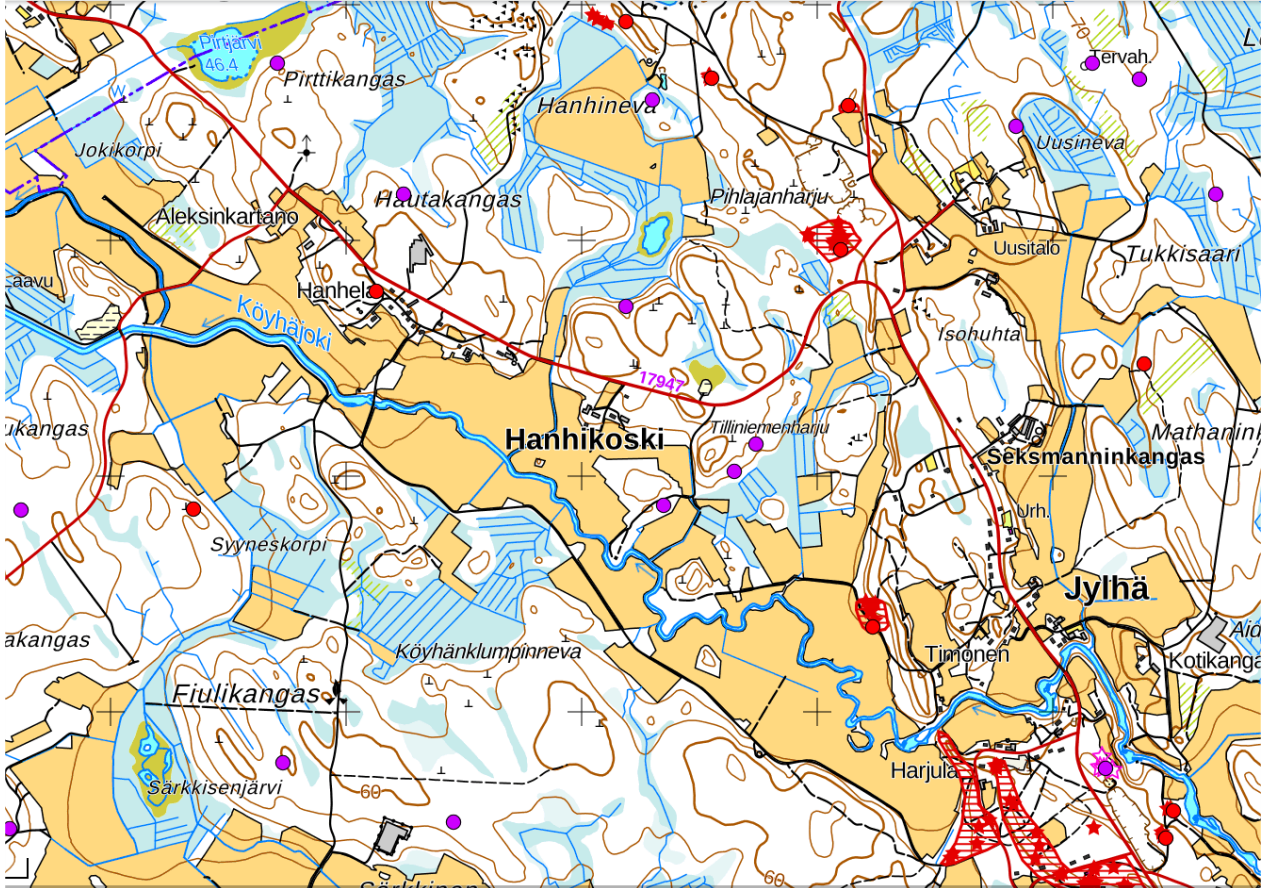
Joanna Kurth
museopalvelujohtaja



Lauri Skantsi
arkeologi

Tiedoksi: Museovirasto
Etelä-Pohjanmaan ELY-keskus
Pohjanmaan museo

Liite 1



Malminetsintäalueella ja sen läheisyydessä tiedossa olevat arkeologiset kohteet. Punaiset pisteet ovat tunnettuja kiinteitä muinaisjäännöksiä, violetit pisteet ovat lidarkarttojen perusteella rekisteröityjä mahdollisia muinaisjäännöksiä (tervahautoja). Lähde kartta.museoverkko.fi

LAUSUNTO

LA113/2024PM

Saaja: Turvallisuus- ja kemikaalivirasto (Tukes), kaivosasiat@tukes.fi

Asia: KRUUNUPYY, KAUSTINEN, malminetsintälupahakemus ML2024:0013 Pirttikangas

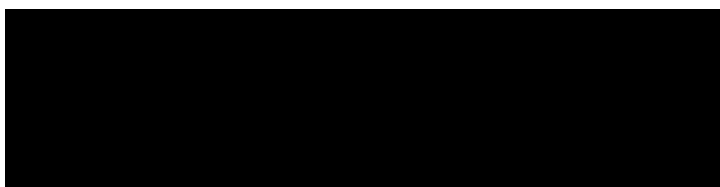
Pohjanmaan museo on tutustunut Arvo Metals Oy:n hankkeen Kruunupyyn kuntaan sijoittuvaan osa-alueeseen ja lausuu seuraavaa.

Etsintäalueelta ei tunneta kiinteitä muinaisjäänköksiä eikä sieltä ole ennalta tiedossa tarkastusta vaativia mahdollisia muinaisjäänköksiä. Museo katsoo, että Kruunupyyn puoleinen hankealue ei edellytä arkeologisen kulttuuriperinnön osalta erityisiä varotoimia.

Museo toteaa, että etsintäalueella sijaitsee yksi kulttuuriperintökohde, joka tulee huomioida. Kohde on pienialainen ja Lidar-tunnistettu tervahaudaksi: *Timosmossen*, <https://www.kyppi.fi/to.aspx?id=112.1000052287>.

Muuta: Hankkeessa on tunnettava muinaismuistolain (295/1963) 14 §:n velvoitteet siltä varalta, että työn kuluessa tavataan ennestään tuntematon muinaisjäänkö.

Vaasassa 9.8.2024



Pentti Rislä
maakunta-arkeologi

Tiedoksi: Museovirasto

LIITE MALMINETSINTÄLUPAHAKEMUKSEEN

4.2 Kaivannaisjätteen jätehuoltosuunnitelma

Tutkimussuunnitelman mukaisen toiminnan seurauksena ei synny merkittävää määrää kaivannaisjätettä, eivätkä toimenpiteet vaikuta jätehuoltoon. Jäte toimitetaan tarvittaessa paikalliselle hyötykäyttöasemalle asianmukaiseen hävitykseen. Tutkimusalueella ei sijaitse luonnonsuojelualueita eikä pohjavesialueita.

Timanttikairauksen aikana maanpinnalle nousee veden mukana jonkin verran hienoa kiviainesta, kairaussoijaa. Maanpinnalle nousevan kairaussoijan määrä on tavanomaisesti vähäistä. Kairaussoijan sisältämää kiviainesta on jo ennestään alueen maaperässä, eikä se aiheuta merkittävää haittaa tai vahinkoa ympäristölle tai alueen käytölle. Kairaussoija katoaa tavanomaisesti maastosta sateiden mukana jo ensimmäisten kuukausien aikana. Mikäli kairaussoijan havaitaan sisältävän korkeita pitoisuuksia mahdollisesti ympäristölle vahingollista mineraaliainesta, kuljetetaan kairaussoija alueelta asianmukaiseen jatkokäsittelyyn.

Tutkimusosia kaivettaessa maa-aines läjitetään kaivannon läheisyyteen siten, että sitä voidaan myöhemmin käyttää kaivannon täyttämiseen tutkimusten päätyttyä. Orgaaninen pinta-aines kerätään ja läjitetään omaan kasaansa, jotta se voidaan helposti levittää lopuksi takaisin kaivannon päälle alueen palauttamiseksi mahdollisimman lähelle sen alkuperäistä tilaa.

Tutkimussuunnitelma ei sisällä koelouhintaa. Mahdollisen koelouhinnan suorittamiseksi laaditaan uusi kaivannaisjätteen jätehuoltosuunnitelma.

SELITYSPYYNTÖ: ML2024:0013 (Pirttikangas)

Turvallisuus- ja kemikaalivirasto Tukes on antanut Arvo Metals Oy:lle mahdollisuuden jättää selityksen malminetsintälupahakemuskuulutukseen ML2024:0013, Pirttikangas, annettujen Etelä-Pohjanmaan ELY-keskuksen ja Metsähallituksen lausuntojen osalta.

Arvo Metals Oy:n selitys lausuntoihin:

Metsähallituksen lausunnossa nostetaan esille, että lupahakemusalueella sijaitseva Tilliniemenharju -niminen alue kuuluu METSO-ohjelmaan (Etelä-Suomen metsien monimuotoisuusohjelma), joka tullaan muuttamaan luonnonsuojelulain (9/2023) 46 §:n mukaiseksi valtion muuksi luonnonsuojelualueeksi. Alue ei sijaitse malminetsintäalueen ulkorajalla kuten Metsähallituksen lausunnossa mainitaan, vaan pikemminkin alueen sisällä pois rajattua tietä vasten. Hakija on kuitenkin päättänyt rajata kyseisen kiinteistön ulos malminetsintälupahakemusalueelta varmistukseksi, että sen luontoarvot eivät vaarannu. Hakija tulee myös välttämään kulkemista kiinteistön läpi muille lupa-alueen kiinteistöille.

Etelä-Pohjanmaan elinkeino-, liikenne- ja ympäristökeskuksen (ELYn) lausunnon perusteella hakija on päättänyt jättää 30 m suojavyöhykkeen Hautanevan alueella sijaitsevaan lähteikön ympärille ja olemaan käyttämättä lähteen vettä kairauksessa. Alueen ulkopuolella sijaitsevan pohjavesialueen lähellä työskennellessä noudatetaan erityistä huolellisuutta ja urakoitsijoita ohjeistetaan tilanteesta. Hakija myös suunnittelee työt siten että Pihlajanharju-Nuolisen harjualueen morfologia ja maisemaarvot eivät vaarannu.

Hakija toimittaa malminetsintälupahakemuksen uuden rajauksen TUKESille mahdollisimman nopeasti.

KAIVOSLAIN (621/2011) MUKAINEN VAKUUS

Kaivoslain 10 luvun 107 §:n mukaan malminetsintäluvan haltijan on asetettava vakuus mahdollisen vahingon ja haitan korvaamista sekä jälkitoimenpiteiden suorittamista varten, jollei tätä ole pidettävä tarpeettomana toiminnan laatu ja laajuus, toiminta-alueen erityispiirteet, toimintaa varten annettavat lupamääräykset ja luvan hakijan vakavaraisuus huomioon ottaen.

Tukes määrää malminetsintäluvulle asetettavaksi lupakohtaisen vakuuden. Vakuus tulee asettaa pankkitalletuksena Turvallisuus- ja kemikaalivirastolle kaivoslain (621/2011) 15 §:ssä tarkoitettujen jälkitoimenpiteiden sekä 103 §:ssä tarkoitetun vahingon ja haitan korvaamista, sekä muiden kaivoslakiin perustuvien velvoitteiden täyttämistä varten.

Talletus tulee tehdä pankkiin Turvallisuus- ja kemikaaliviraston hyväksi. Pankin tai tilin omistajan tulee toimittaa tilivarojen panttausilmoitus avatusta vakuustilistä Turvallisuus- ja kemikaalivirastolle (os. PL 66, 00521 Helsinki) sekä antaa sitoumus, jolla se luopuu kuittausoikeudesta kyseiseen tiliin. Vakuustili ei saa olla määräaikainen.

Tilivarojen panttausilmoituksen allekirjoittaa pankin edustaja sekä pantattavan tilin omistaja, eli luvan saajayhtiön kaupparekisteriotteessa mainittu henkilö(t), joilla on nimenkirjoitusoikeus.

Vakuus on asetettava viimeistään 30 päivänä siitä, kun malminetsintälupa on tullut lainvoimaiseksi.

Tukesille vakuutta varten toimitettavat asiakirjat:

- Pankin tilivarojen panttausilmoitus (alkuperäinen kappale allekirjoituksin)
- Pantinantajan kaupparekisteriote

Asiakirjat tulee toimittaa Turvallisuus- ja kemikaalivirastolle osoitteeseen PL 66 (Opastinsilta 12B), 00521 Helsinki.