

## KUULUTUS

Turvallisuus- ja kemikaalivirasto (Tukes) kuuluttaa kaivoslain (10.6.2011/621) 40 §:n nojalla

### Malminetsintälupahakemuksen

Hakija: Litiumlöydös Oy  
Lupa-alueen nimi: Lehtola  
Lupatunnus: ML2024:0020  
Alueen sijainti ja koko: Tammela, Somero, 384,9 ha.

### Kuvaus hakemuksen mukaisesta toiminnasta

Hakija etsii alueelta litium, tina, tantaali ja niobi. Tutkimusmenetelmät ovat tavanomaisia malminetsinnän tutkimusmenetelmiä, kuten geofysikaaliset mittaukset, uranäytteenotto, maaperänäytteenotto sekä kalliosydännäytteenottoa kairaamalla.

### Mielipiteet ja muistutukset

Mielipiteet ja muistutukset hakemuksesta voi lähettää 10.6.2024 mennessä lupatunnus mainiten Tukeisiin, osoitteeseen PL 66 (Opastinsilta 12B) 00521 Helsinki, tai sähköisesti doc-tai rtf-tiedostona osoitteeseen [kaivosasiat@tukes.fi](mailto:kaivosasiat@tukes.fi)

### Hakemuksen nähtävilläolo

Hakemusasiakirjat ovat nähtävänä Tukesin internet-sivuilla:  
<https://tukes.fi/malminetsintaluvat-ja-valtaukset>

Tieto kuulutuksesta julkaistaan Tammelan ja Someron kuntien verkkosivuilla.

Lisätietoja Esa Tuominen puh. 029 5052 018 [esa.tuominen@tukes.fi](mailto:esa.tuominen@tukes.fi) tai [kaivosasiat@tukes.fi](mailto:kaivosasiat@tukes.fi)

Kuulutettu 2.5.2024

Pidetään nähtävänä 10.6.2024 asti.

Tiedoksisaannin katsotaan tapahtuneen seitsemäntenä (7) päivänä kuulutuksen julkaisusta.

# MALMINETSINTÄ- LUPAHAKEMUS

## HUOM!

Ennen lomakkeen täyttämistä, tutustu erilliseen liitteeseen: [Huomioitavat lain ja asetuksen kohdat](#) (klikkaa linkkiä).



Uusi malminetsintälupahakemus



Jatkoaikahakemus  
(valtaus, malminetsintälupa)

Liittyvä lupatunnus

## 1. Tiedot hakijasta ja tämän edellytyksistä haettavaan toimintaan



### 1.1 Hakija (ei sivuliike)

Litiumlöydös Oy

### 1.2 Yhteystiedot (osoite ja puhelinnumero)

c/o Tilitsto Hörhammer Oy  
Henry Fordin katu 5 C  
00150 Helsink

### 1.3 Kotipaikka

Helsinki

### 1.4 Sähköposti

michaeldehn@unitedlithium.com  
jyri.merilainen@taigageoservices  
.fi

### 1.5 Y-tunnus

2805102-9



1.6 Virkatodistus (liitteenä)



1.7 Kaupparekisteriote (liitteenä)

### 1.8 Malminetsinnän rahoitus esitettyyn toimintaan

Litiumlöydös Oy on United Lithium Corp.:n tytäryhtiö Suomessa. United Lithium Corp. vastaa etsintätoimien kustannuksista.

### 1.9 Henkilöstö ja sen asiantuntemus

Etsintätointa johtavat Taiga Geoservices:in omistaja Jyri Meriläinen sekä Thule Geoconsulting:in omistaja Tuomas Havela, joilla molemmilla on pitkä kokemus litiummaiheiden malminetsinnästä.

## 2. Alue, sen sijainti ja sen käyttöä mahdollisesti koskevat rajoitukset



### 2.1 Hakijan ehdotus nimeksi

Lehtola

### 2.2 Hakemusalueen pinta-ala ja sijainti

384.9 ha

### 2.3 Kaavoitustilanne

Varsinais-Suomen maakuntakaavayhdistelmässä sekä Kanta-Hämeen maakuntakaavassa hakualue on merkitty maa- ja metsätalousvaltaiseksi alueeksi ja lupa-alueen itäreuna ulottuu hieman Kanta-Hämeen maakuntakaavassa arvokkaaksi maisema-alueeksi merkitylle alueelle. Hakemusalueella ei ole asemakaavaa tai yleiskaavaa. Someron rantaosayleiskaavan merkinnät eivät kohdistu hakualueelle.

#### 2.4 Luonnonsuojelutilanne

Lupa-alueelle ei sijoitu suojelualueita eikä -kohteita. Lupa-alueesta länteen sijaitsee pieni luonnonsuojelualue, joka on lähimmillään n. 100 m etäisyydellä lupa-alueen reunasta.

#### 2.5 Muun lainsäädännön rajoitukset

Hakijan tiedossa ei ole esteitä malminetsintäluvalle.


#### 2.6 Arvio alueella olevista kaivosmineraaleista ja selvitys, mihin arvio perustuu

Etsittävät mineraalit ovat litium, tina, tantaali ja niobi.

Aluetta on tutkinut aikaisemmin Geologian tutkimuskeskus, joka kairaustutkimuksissaan paikansi litiummineralisaation Kietyönmäestä. Myöhemmin, 2016, Avalon Minerals Ltd. suoritti lisää kairauksia ja muuta maastotutkimusta. Vuonna 2018 Sunstone Metals Ltd. suoritti laajalla 5.8x1.5 km<sup>2</sup> alueella 500 näytteen geokemiallisen näytteenoton, joka osittain sijoittui myös lupa-alueelle. Litiumlöydös teki Kietyönmäen alueella lisäkairauksia ja kenttämalminetsintää myös nyt haettavalla lupa-alueella vuosina 2022 ja 2023 ja näin vahvisti aiemmin tehtyjen tutkimusten tulokset ja alueen potentiaalinen litiumpegmatiittien esiintymiselle. Tutkimusten ja geologisen mallinnuksen perusteella hakija arvioi lupa-alueen olevan potentiaalinen litiumesiintymille.

### 3. Malminetsintäalueeseen liittyvät asianosaiset ja heidän tietonsa



3.1 Malminetsintä lupahakemus alueeseen liittyvien asianosaisten ja maanomistajien osalta pyynnöstä toimitetaan erilliset liitteet (Excel-tiedostot). Tiedostoista käy ilmi asianomaisen nimi, osoite, tilarekisterinumero, yksittäisen tilan rajat sekä pinta-ala. 

#### 3.2 Muut kuin yksityiset asianosaiset (alueeseen liittyvät elinkeinot ja yhteiset alueet)

Alue on pääasiassa yksityisessä omistuksessa olevaa maa- ja metsätalousmaata. Luettelo kiinteistöistä ja maanomistajista liitteenä.

## 4. Selvitys toimintaa koskevista suunnitelmista



### 4.1 Tutkimusmenetelmät, -välineet ja aikataulu

Jokamiehen oikeuden piiriin kuuluvan maastotarkastelun lisäksi hakijalla on tarkoitus suorittaa tutkimuksia, jotka sisältävät:

- geofysikaalisia mittauksia
- vähäistä kallion paljastamista uranäytteenottoa varten
- koneellista geokemiallista maaperänäytteenottoa
- kalliosydännäytteenottoa kairaamalla. Syntyvä soija kerätään talteen ja viedään pois ympäristösyiden tai maanomistajan niin vaatiessa.
- tutkimuskaivantoja

Tutkimustyöt alkavat keväällä 2024 maastotarkasteluilla ja jatkuvat mahdollisesti koneellisilla näytteenotto-/ tutkimusmenetelmillä kesän 2024 aikana.

### 4.2 Kaivannaisjätteen jätehuoltosuunnitelma

Tutkimuksissa ei synny kaivannaisjätettä.

## 5. Toiminnan ympäristö- ja muut vaikutukset



### 5.1 Vaikutukset ympäristön- ja luonnonsuojeluun, vesistöihin, pohjaveteen, ihmiseen ja maa- tai kallioperään

Kohdassa 4.1. mainituista operaatioista kaivauksia ja kalliosydännäytteenottoa edellyttävät tutkimukset vaikuttavat kohteen välittömään fyysiseen ympäristöön. Muilla tutkimuksilla ei ole vaikutusta ympäristöön, luonnonsuojeluun, vesistöihin, pohjaveteen, ihmiseen ja maa- tai kallioperään.

## 6. Ilmoitus malminetsintäalueelle rakennettavista väliaikaisista rakennelmista



6.1 Hakija ei aio rakentaa malminetsintäalueelle väliaikaisia rakennelmia

### 6.2 Työstä vastaa

### 6.3 Rakennelmien tiedot ja sijainti

(liite-  
tiedosto)

### 6.4 Käyttötarkoitus ja käytön kesto

## 7. Kaivoslain edellyttämien liitteiden, aineistojen ja selvitysten tarkastuslista



- 7.1 Virkatodistus liitteenä
- 7.2 Kaupparekisteriote liitteenä
- 7.3 Sähköiset paikkatietotiedostot
- 7.3.1 Malminetsintäalupa-alue (koko alueen rajat), josta esteet on rajattu pois (kts.liite 1) (MapInfo-tiedosto ETRS-TM35FIN)
- 7.3.2 Yleispiirteinen kartta, joka osoittaa hakemuksen kohteena olevan alueen sijainnin (Pdf-tiedosto ETRS-TM35FIN)
- 7.3.3 Malminetsintäalupa-aluetta leikkaavat tilarajat omana tiedostona (ei rajanaapureita) (MapInfo-tiedosto ETRS-TM35FIN)
- 7.3.4 Malminetsintäalupa-alueen maanomistajat  
(Excel-tiedosto, joka toimitetaan vasta viranomaisen pyynnöstä ennen hakemuksen kuuluttamista.  
Malli: <http://www.tukes.fi/fi/Toimialat/Kaivokset/Malminetsintaluvat-ja-jatkoajat/Malminetsintalupa/>)
- 7.4 Selvitys kunnalta hakemuksen kohteena olevasta alueesta ja sen kaavoitustilanteesta, alueen käyttöä koskevista rajoituksista sekä niistä, joiden etua, oikeutta tai velvollisuutta asia saattaa koskea (asianosainen).  
(Selvitys voidaan toimittaa myöhemmin, mutta ennen kuin hakemus kuulutetaan)
- 7.5 Kaivannaisjätteen jätehuoltosuunnitelma liitteenä
- 7.6 Kaivannaisjätehuoltosuunnitelma on tehty ympäristönsuojelulain nojalla
- 7.7 Viranomaisen todistukset, rekisteriotteet ja vastaavat asiakirjat, joilla varmennetaan hakemuksessa esitettyjen tietojen sekä säädettyjen vaatimusten huomioon ottaminen
- 7.8 Selvitys rakennelmista malminetsintäalueella ja niiden sijainti liitteenä tai ilmoitus ettei niitä ole
- 7.9 Liitteenä luonnonsuojelulain 65 §:ssä tarkoitettua arvioinnista ja ympäristövaikutusten arviointimenettelystä annetun lain (468/1994) mukainen ympäristövaikutusten arviointiselostus tai Natura-arvio.
- 7.9.1 Liitteenä tarkka tutkimussuunnitelma suojelualueelta, joka sisältää kulku-urat ja yksityiskohtaiset tutkimuskohteet paikkatiedostoina (Tab-tiedosto ETRS-TM35FIN)
- 7.9.2 Tiivistelmä Natura-arviosta ja sen liitteissä esitetyistä tiedoista kuulutusta varten (vain julkiset tiedot)\*
- 7.10 Tiivistelmä hakemuksessa ja sen liitteissä esitetyistä tiedoista kuulutusta varten\*
- 7.10.1 Tätä malminetsintäalupahakemusta voidaan käyttää kuulutusasiakirjana, eikä erillistä tiivistelmää hakemuksesta toimiteta
- 7.11 Merkinnät hakemustietojen julkisuudesta\*
- 7.12 Hakemukseen liittyviä yhteisiä alueita\*\*

\*) Luvan hakijan tulee ilmoittaa lupahakemuksen toimittamisen yhteydessä perusteltu käsityksensä siitä, miltä osin lupahakemus tai sen liitteet sisältävät viranomaisten toiminnan julkisuudesta annetun lain (621/1999) tai muun lainsäädännön mukaan salassa pidettäviä tietoja. Hakijan tulee mahdollisuuksien mukaan toimittaa hakemuksen yhteydessä yleisluontoinen yhteenveto 1 momentissa tarkoitetuista hakemuksen tiedoista, joita voidaan esittää yleisölle.

\*\*) Jos kaivoslain 34 §:n mukainen hakemus koskee yhteisalueissa (758/1989) tarkoitettua yhteistä aluetta tai yhteismetsälaissa (109/2003) tarkoitettua yhteismetsää, hakemukseen on liitettävä sellainen selvitys, joka on tarpeen tiedoksiannon toimittamiseksi yhteisen alueen tai yhteismetsän osakaskunnalle. Vna (391/2012)

## 8. Vakuus malminetsintälupaa varten

### 8.1 Hakijan ehdotus vakuudeksi hakemuksessa esitetylle toiminnalle ja perustelut

Jätämme vakuuden määrittämisen viranomaisen harkittavaksi.

## 9. Malminetsintäluvan jälkitoimenpiteet

### 9.1 Selvitys jälkitoimenpiteistä malminetsintälupa-alueella toiminnan lopettamisen jälkeen

Kairaus- ja kaivauspaikat siistitään ja maisemoidaan lupa-aikana.

# JATKOAIKAHAKEMUS

(Tämä osa koskee edellisten lisäksi vain valtauksien ja malminetsintälupien jatkoaikahakemuksia)

## 10. Malminetsintäluvan voimassaolon edellytykset



### 10.1 Selvitys malminetsinnän tehokkuudesta, tehdyistä toimenpiteistä, tuloksista ja kustannuksista

### 10.2 Selvitys esiintymän hyödyntämismahdollisuuksista ja jatkotutkimusten tarpeellisuudesta

### 10.3 Perustelut alueen rajaukselle

## 11. Lisätietoja



### 11.1 Lisätietoja malminetsintälupaa varten

Haemme malminetsintäalueelle täytäntöönpanomääräystä ja vaadimme lupa-asian nopeaa käsittelyä, jotta suunnitellut malminetsintätoimet voidaan toteuttaa mahdollisimman häiriöttömästi.

Liitteenä on myös valtakirja, mikä oikeuttaa Taiga Geoservices:in Jyri Meriläisen hakemaan malminetsintälupaa Litiumlöydös Oy:n nimissä.

## 12. Lomakkeen lähettäminen

Lomake lähetetään sähköisesti Tukesiin **Tallenna ja lähetä lomake** -painiketta painamalla; ohjelma pyytää sinua ensin tallentamaan lomakkeen jonka jälkeen sen voi lähettää oman tietokoneesi sähköpostiohjelmalla Tukesiin. Voit lähettää lomakkeen myös itse suoraan osoitteeseen: [kaivosasiat@tukes.fi](mailto:kaivosasiat@tukes.fi).

Voit tulostaa ja tallentaa lomakkeen itsellesi ao. painikkeiden avulla. Antamasi tiedot tallennetaan Tukesin (ao.) rekisteriin. Lisätietoja [tukes.fi/tietosuoja](https://tukes.fi/tietosuoja).

Allekirjoitus \_\_\_\_\_

Nimenselvennys \_\_\_\_\_

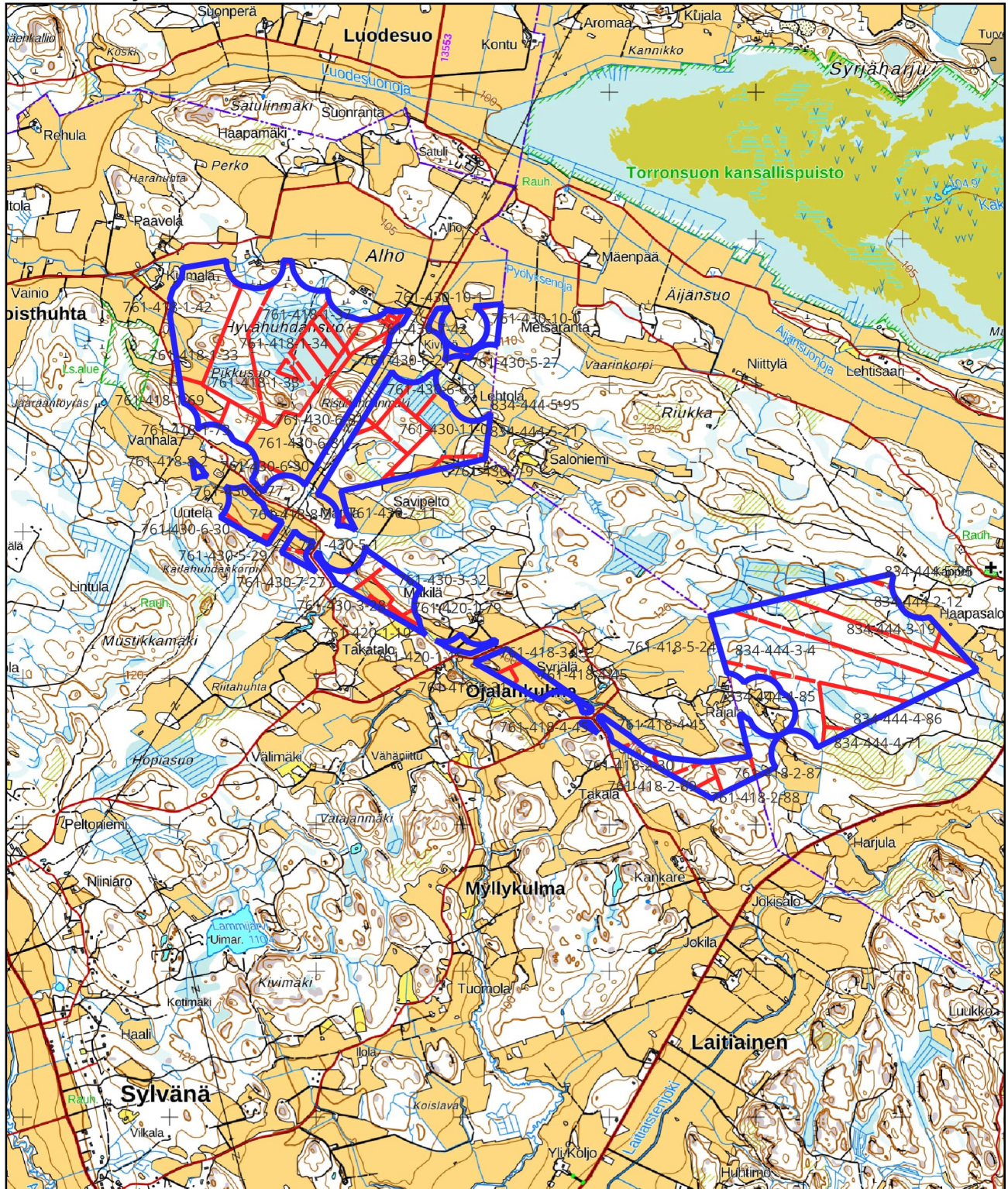
### HUOM!

Muistithan ennen lomakkeen täyttämistä tutustua erilliseen liitteeseen: [Huomioitavat lain ja asetuksen kohdat](#) (klikkaa linkkiä).

Jotta hakemus saa kaivoslain (621/2011) 32 §:n mukaisen etuoikeuden kohteelle, on kaikki kaikkiin kohtiin vastattava ja kaivoslain 34§:n edellyttämällä tavalla, 7 § JA 9 §:n esteet huomioiden. Vastaa kaikkiin kohtiin ja POISTA ESTEET ALUERAJAUKSESTA.



Kartta malminetsintäluvhakemusalueesta  
Mittakaava ohjeellinen



Malminetsintäluvhakemusalue



Kiinteistörajat

Mittakaava 1:40000  
Litiumlöydös Oy  
Lehtola  
ML2024:0020