

KUULUTUS

Turvallisuus- ja kemikaalivirasto (Tukes) kuuluttaa kaivoslain (10.6.2011/621) 40 §:n nojalla

Malminetsintälupahakemuksen

Hakija: Lakeuden Malmi OY
Lupa-alueen nimi: Pökkylä
Lupatunnus: ML2024:0025
Alueen sijainti ja koko: Oulainen, 516,82 ha.

Kuvaus hakemuksen mukaisesta toiminnasta

Hakija etsii alueelta mm. kultaa, hopeaa, kobolttia, nikkeliä, kuparia ym.
Tutkimusmenetelmät ovat tavanomaisia malminetsinnän tutkimusmenetelmiä, kuten näytteenottoa, maastomittauksia ja timanttikairausta.

Mielipiteet ja muistutukset

Mielipiteet ja muistutukset hakemuksesta voi lähettää 3.6.2024 mennessä lupatunnus mainiten Tukesiin, osoitteeseen PL 66 (Opastinsilta 12B) 00521 Helsinki, tai sähköisesti doc-tai rtf-tiedostona osoitteeseen kaivosasiat@tukes.fi

Hakemuksen nähtävilläolo

Hakemusasiakirjat ovat nähtävänä Tukesin internet-sivuilla:
<https://tukes.fi/malminetsintaluvat-ja-valtaukset>

Tieto kuulutuksesta julkaistaan Oulaisten kaupungin verkkosivuilla.

Lisätietoja Esa Tuominen puh. 029 5052 018 esa.tuominen@tukes.fi tai kaivosasiat@tukes.fi

Kuulutettu 25.4.2024

Pidetään nähtävänä 3.6.2024 asti.

Tiedoksisaannin katsotaan tapahtuneen seitsemäntenä (7) päivänä kuulutuksen julkaisusta.

MALMINETSINTÄ- LUPAHAKEMUS

HUOM!

Ennen lomakkeen täyttämistä, tutustu erilliseen liitteeseen: [Huomioitavat lain ja asetuksen kohdat](#) (klikkaa linkkiä).



Uusi malminetsintälupahakemus



Jatkoaikahakemus
(valtaus, malminetsintälupa)

Liittyvä lupatunnus

1. Tiedot hakijasta ja tämän edellytyksistä haettavaan toimintaan

1.1 Hakija (ei sivuliike)

Lakeuden Malmi Oy

1.2 Yhteystiedot (osoite ja puhelinnumero)

Lakeuden Malmi
PL 3
33211 Tampere

1.3 Kotipaikka

Tampere

1.4 Sähköposti

juho.haverinen@magnusmineral
s.fi
henrik.lofberg@northgoldab.com

Juho Haverinen

1.5 Y-tunnus

3155439-9



1.6 Virkatodistus (liitteenä)



1.7 Kaupparekisteriote (liitteenä)

1.8 Malminetsinnän rahoitus esitettyyn toimintaan

Lakeuden Malmin emoyhtiö on Northgold AB, joka rahoittaa yhtiön malminetsintää. Northgold AB on pörssilistattu Tukholman Nasdaq First North Growth-markkinapaikalla kaupankäyntitunnuksella "NG".

1.9 Henkilöstö ja sen asiantuntemus

Yhtiön malminetsintäpäällikön tehtävää hoitaa Simo Piippo, geologi (FM). Simo aloitti Northgold AB:n palveluksessa maaliskuussa 2022 malminetsintäpäällikön konsulttina. Hänen tehtäviinsä on kuulunut yhtiön vuosien 2022 ja 2023 timanttikairausohjelmien suunnittelu ja valvonta, joiden aikana kairattiin yhteensä noin 7 200 metriä yhtiön eri projekteissa. Samaan aikaan Simo on myös valmistumassa filosofian tohtoriksi Turun yliopistosta maantieteen ja geologian laitokselta, erityisosaamisalueenaan rakennegeologia. Simolla on yli 7 vuoden kokemus erilaisista geologin työtehtävistä, joista yli 4 vuotta hän on työskennellyt kaivos- ja malminetsintäyhtiöiden projekteissa eri puolilla Suomea. Simo toimii Fennia Goldin ja Lakeuden Malmin pääkonttorissa Tampereella.

Riikka Taipale toimii yhtiön vanhemman geologin tehtävässä. Hänellä on 25 vuoden kokemus malminetsintähankkeista. Hän on toiminut Lakeuden Malmia edeltäneen Northern Aspect Resourcesin palveluksessa kuusi vuotta. Tätä ennen hän on työskennellyt Belvedere Resources Oy:llä, Northland Resources Oy:llä, Geologian tutkimuskeskuksessa ja Outokumpu Oy:llä. Taipale on valmistunut vuonna 2001 Turun yliopistosta filosofian maisteriksi pääaineenaan geologia ja mineralogia.

2. Alue, sen sijainti ja sen käyttöä mahdollisesti koskevat rajoitukset

2.1 Hakijan ehdotus nimeksi

Pöykkylä

2.2 Hakemusalueen pinta-ala ja sijainti

516.82 ha
Oulainen, Pohjois-Pohjanmaa

2.3 Kaavoitustilanne

2.4 Luonnonsuojelutilanne

Välittömästi haetun lupa-alueen pohjoispuolella sijaitseva Iso Honkaneva kuuluu Natura 2000-verkostoon.

2.5 Muun lainsäädännön rajoitukset

2.6 Arvio alueella olevista kaivosmineraaleista ja selvitys, mihin arvio perustuu

Kohdetta lähdetään tutkimaan oletuksella, että se, samoin kuin ympäristön tunnetut lukuisat kultaesiintymät, edustaa orogeenista kultamalmityyppiä, jonka tyypilliseen metalli-assosiaatioon kuuluvat Kulta (Au), arseeni (As), vismutti (Bi), telluuri (Te) ja volframi, (W). Lisäksi saman malmityyppin epätyypilliseen metalli-assosiaatioon kuuluvat hopea (Ag), koboltti (Co), nikkeli (Ni) ja antimoni (Sb). Kohteen lähellä sijaitsevat myös VMS-tyyppiä edustava Rauhalan esiintymä, sekä Aittonevan perusmetallikohde, jonka tyyppistä ei ole varmuutta. Mahdollisia näihin tyyppeihin liittyviä kaivosmineraaleja ovat lisäksi kupari (Cu), lyijy (Pb) ja sinkki (Zn). Myös harvinaiset maametallit (REE) ovat mahdollisia.

3. Malminetsintäalueeseen liittyvät asianosaiset ja heidän tietonsa



3.1 Malminetsintä lupahakemus alueeseen liittyvien asianosaisten ja maanomistajien osalta pyynnöstä toimitetaan erilliset liitteet (Excel-tiedostot). Tiedostoista käy ilmi asianomaisen nimi, osoite, tilarekisterinumero, yksittäisen tilan rajat sekä pinta-ala.

3.2 Muut kuin yksityiset asianosaiset (alueeseen liittyvät elinkeinot ja yhteiset alueet)

Oulaisten kaupunki, Oulaistenkatu 12 (PL 22), 86300 Oulainen
Pohjois-Pohjanmaan ELY-keskus, PL 86, 90101 Oulu

4. Selvitys toimintaa koskevista suunnitelmista

4.1 Tutkimusmenetelmät, -välineet ja aikataulu

Ensimmäisessä vaiheessa, kenttäksuden 2024 aikana alueen kalliopaljastumat kartoitetaan ja näytteenotolla pyritään selvittämään, kuinka laajalti kultapitoisuutta alueella esiintyy.

Rakennekartoituksella selvitetään kullan isäntärakenteiden suunta ja sijainti. Kartoitustietojen tueksi alueen yli tehdään SP-maastomittaus.

Tulosten kannustaessa jatkotutkimuksiin, seuraavassa vaiheessa, aikaisintaan vuoden 2025 aikana. hanketta jatketaan koneellisella näytteenotolla, joka pohjamoreeninäytteenotolla tai timanttikairauksella. Myös montutus on tässä vaiheessa mahdollinen menetelmä.

Kohteen jatkotutkimuspotentiaali pyritään selvittämään yhden lupakauden kuluessa.

4.2 Kaivannaisjätteen jätehuoltosuunnitelma

Suunnitelluista tutkimuksista ei synny kaivosjätettä, joten jätehuoltosuunnitelmaa ei hakijan arvion mukaan tässä vaiheessa vielä tarvita.

5. Toiminnan ympäristö- ja muut vaikutukset

5.1 Vaikutukset ympäristön- ja luonnonsuojeluun, vesistöihin, pohjaveteen, ihmiseen ja maa- tai kallioperään

Kartoitusvaiheessa ympäristövaikutuksia ei ole lainkaan.

Koneellinen näytteenotto aiheuttaa jonkin verran melua, joka saattaa kuulua lähimpiin asumuksiin, joista lähin sijaitsee noin 0.5 km:n etäisyydellä. Tela-alustaiset näytteenottokoneet eivät jätä pysyvää jälkeä metsänpohjaan. Tarvittaessa mahdollinen kairaussoija voidaan kerätä talteen. Kaivosteollisuus Ry:n teettämän selvityksen mukaan malminetsintäkairausten vaikutus pinta- ja pohjavesiin on todettu vähäiseksi.

6. Ilmoitus malminetsintäalueelle rakennettavista väliaikaisista rakennelmista

6.1 Hakija ei aio rakentaa malminetsintäalueelle väliaikaisia rakennelmia

6.2 Työstä vastaa

6.3 Rakennelmien tiedot ja sijainti (liite-tiedosto)

6.4 Käyttötarkoitus ja käytön kesto

7. Kaivoslain edellyttämien liitteiden, aineistojen ja selvitysten tarkastuslista

- 7.1 Virkatodistus liitteenä
- 7.2 Kaupparekisteriote liitteenä
- 7.3 Sähköiset paikkatietotiedostot
- 7.3.1 Malminetsintäalupa-alue (koko alueen rajat), josta esteet on rajattu pois (kts.liite 1) (MapInfo-tiedosto ETRS-TM35FIN)
- 7.3.2 Yleispiirteinen kartta, joka osoittaa hakemuksen kohteena olevan alueen sijainnin (Pdf-tiedosto ETRS-TM35FIN)
- 7.3.3 Malminetsintäalupa-aluetta leikkaavat tilarajat omana tiedostona (ei rajanaapureita) (MapInfo-tiedosto ETRS-TM35FIN)
- 7.3.4 Malminetsintäalupa-alueen maanomistajat
(Excel-tiedosto, joka toimitetaan vasta viranomaisen pyynnöstä ennen hakemuksen kuuluttamista.
Malli: <http://www.tukes.fi/fi/Toimialat/Kaivokset/Malminetsintaluvat-ja-jatkoajat/Malminetsintalupa/>)
- 7.4 Selvitys kunnalta hakemuksen kohteena olevasta alueesta ja sen kaavoitustilanteesta, alueen käyttöä koskevista rajoituksista sekä niistä, joiden etua, oikeutta tai velvollisuutta asia saattaa koskea (asianosainen).
(Selvitys voidaan toimittaa myöhemmin, mutta ennen kuin hakemus kuulutetaan)
- 7.5 Kaivannaisjätteen jätehuoltosuunnitelma liitteenä
- 7.6 Kaivannaisjätehuoltosuunnitelma on tehty ympäristönsuojelulain nojalla
- 7.7 Viranomaisen todistukset, rekisteriotteet ja vastaavat asiakirjat, joilla varmennetaan hakemuksessa esitettyjen tietojen sekä säädettyjen vaatimusten huomioon ottaminen
- 7.8 Selvitys rakennelmista malminetsintäalueella ja niiden sijainti liitteenä tai ilmoitus ettei niitä ole
- 7.9 Liitteenä luonnonsuojelulain 65 §:ssä tarkoitettua arvioinnista ja ympäristövaikutusten arviointimenettelystä annetun lain (468/1994) mukainen ympäristövaikutusten arviointiselostus tai Natura-arvio.
- 7.9.1 Liitteenä tarkka tutkimussuunnitelma suojelualueelta, joka sisältää kulku-urat ja yksityiskohtaiset tutkimuskohteet paikkatiedostoina (Tab-tiedosto ETRS-TM35FIN)
- 7.9.2 Tiivistelmä Natura-arviosta ja sen liitteissä esitetyistä tiedoista kuulutusta varten (vain julkiset tiedot)*
- 7.10 Tiivistelmä hakemuksessa ja sen liitteissä esitetyistä tiedoista kuulutusta varten*
- 7.10.1 Tätä malminetsintäalupahakemusta voidaan käyttää kuulutusasiakirjana, eikä erillistä tiivistelmää hakemuksesta toimiteta
- 7.11 Merkinnät hakemustietojen julkisuudesta*
- 7.12 Hakemukseen liittyviä yhteisiä alueita**

*) Luvan hakijan tulee ilmoittaa lupahakemuksen toimittamisen yhteydessä perusteltu käsityksensä siitä, miltä osin lupahakemus tai sen liitteet sisältävät viranomaisten toiminnan julkisuudesta annetun lain (621/1999) tai muun lainsäädännön mukaan salassa pidettäviä tietoja. Hakijan tulee mahdollisuuksien mukaan toimittaa hakemuksen yhteydessä yleisluontoinen yhteenveto 1 momentissa tarkoitetuista hakemuksen tiedoista, joita voidaan esittää yleisölle.

**) Jos kaivoslain 34 §:n mukainen hakemus koskee yhteisalueissa (758/1989) tarkoitettua yhteistä aluetta tai yhteismetsälaissa (109/2003) tarkoitettua yhteismetsää, hakemukseen on liitettävä sellainen selvitys, joka on tarpeen tiedoksiannon toimittamiseksi yhteisen alueen tai yhteismetsän osakaskunnalle. Vna (391/2012)

8. Vakuus malminetsintälupaa varten

8.1 Hakijan ehdotus vakuudeksi hakemuksessa esitetylle toiminnalle ja perustelut

Yhtiö asettaa vakuuden kaivosviranomaisen ohjeiden mukaisesti.

9. Malminetsintäluvan jälkitoimenpiteet

9.1 Selvitys jälkitoimenpiteistä malminetsintälupa-alueella toiminnan lopettamisen jälkeen

Mahdolliset tie- ja maastovahingot korjataan. Puusto- ja muut vahingot korvataan täysmääräisesti

JATKOAIKAHAKEMUS

(Tämä osa koskee edellisten lisäksi vain valtauksien ja malminetsintälupien jatkoaikahakemuksia)

10. Malminetsintäluvan voimassaolon edellytykset

10.1 Selvitys malminetsinnän tehokkuudesta, tehdyistä toimenpiteistä, tuloksista ja kustannuksista

10.2 Selvitys esiintymän hyödyntämismahdollisuuksista ja jatkotutkimusten tarpeellisuudesta

10.3 Perustelut alueen rajaukselle

11. Lisätietoja

11.1 Lisätietoja malminetsintälupaa varten

Lisätietoja:

Malminetsintäpäällikkö, geologi Simo Piippo

simo.piippo@northgoldab.com

12. Lomakkeen lähettäminen

Lomake lähetetään sähköisesti Tukesiin **Tallenna ja lähetä lomake** -painiketta painamalla; ohjelma pyytää sinua ensin tallentamaan lomakkeen jonka jälkeen sen voi lähettää oman tietokoneesi sähköpostiohjelmalla Tukesiin. Voit lähettää lomakkeen myös itse suoraan osoitteeseen: kaivosasiat@tukes.fi.

Voit tulostaa ja tallentaa lomakkeen itsellesi ao. painikkeiden avulla. Antamasi tiedot tallennetaan Tukesin (ao.) rekisteriin. Lisätietoja tukes.fi/tietosuoja.

Allekirjoitus _____

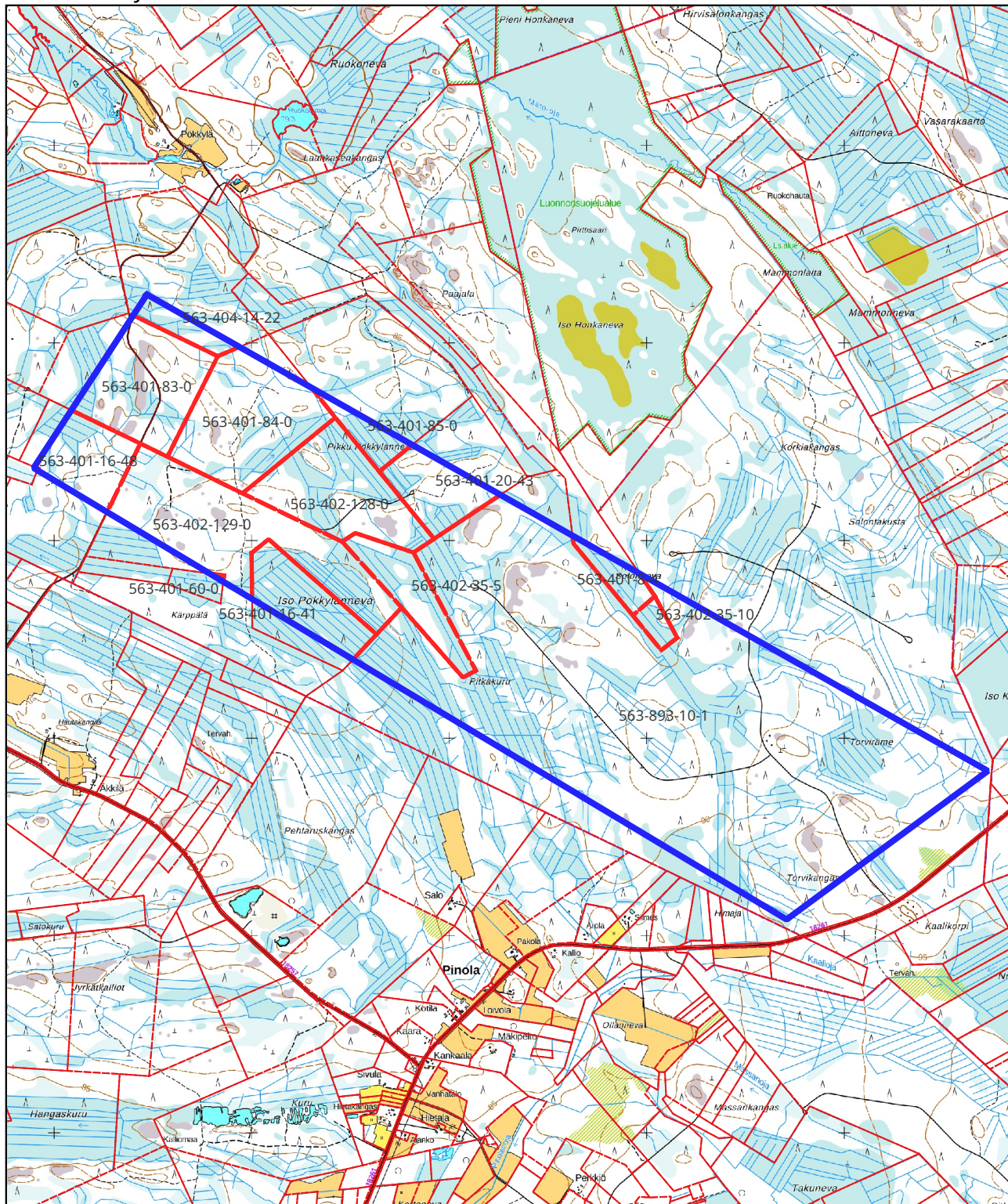
Nimenselvennys _____

HUOM!

Muistithan ennen lomakkeen täyttämistä tutustua erilliseen liitteeseen: [Huomioitavat lain ja asetuksen kohdat](#) (klikkaa linkkiä).

Jotta hakemus saa kaivoslain (621/2011) 32 §:n mukaisen etuoikeuden kohteelle, on kaikki kaikkiin kohtiin vastattava ja kaivoslain 34§:n edellyttämällä tavalla, 7 § JA 9 §:n esteet huomioiden. Vastaa kaikkiin kohtiin ja POISTA ESTEET ALUERAJAUKSESTA.

Kartta malminetsintälupahakemusalueesta
Mittakaava ohjeellinen



Malminetsintälupahakemusalue



Kiinteistörajat

Mittakaava 1:30000
Lakeuden Malmi Oy
Pöckylä
ML2024:0025