

## KUULUTUS

Turvallisuus- ja kemikaalivirasto (Tukes) on kaivoslain (621/2011) perusteella 15.10.2024 hyväksynyt seuraavan malminetsintälupaa koskevan hakemuksen ja hakemuksen luvan täytäntöönpanemiseksi muutoksenhausta huolimatta:

Hakija:	Metals One Exploration Oy
Alueen nimi:	Paltamo P1
Lupatunnus:	ML2024:0050
Alueen sijainti ja koko:	Paltamo, 322,53 ha

Päätökseen saa kaivoslain (621/2011) 162 §:n nojalla hakea muutosta valittamalla hallinto-oikeuteen. Valitus on tehtävä kirjallisesti 30 päivän kuluessa päätöksen tiedoksisaannista. Päätöksen tiedoksisaannin katsotaan tapahtuneen seitsemäntenä päivänä päätöksen julkaisemisesta. Päätöksen liitteenä olevasta valitusosoituksesta ilmenee, miten muutosta haettaessa on meneteltävä.

Päätös on nähtävillä Tukesin kotisivulla osoitteessa: <https://tukes.fi/malminetsintaluvat-ja-valtaukset>

Tieto päätöksen antamisesta on julkaistu sijaintikunnan verkkosivuilla.

Lisätietoja [kaivosasiat@tukes.fi](mailto:kaivosasiat@tukes.fi) tai ylitarkastaja Matti Ohtamaa puh. 029 505 2289

Kuulutettu 15.10.2024

Pidetään nähtävänä 21.11.2024 asti.

## LIITTEET

Liite 1: Lupakartta malminetsintäalueesta

Metals One Exploration Oy  
Kummunkatu 23  
83500 Outokumpu

**MALMINETSINTÄLUPAPÄÄTÖS JA SITÄ KOSKEVA MÄÄRÄYS TÄYTÄNTÖÖNPANOSTA MUUTOKSENHAUSTA HUOLIMATTA**

**Hakija:** Metals One Exploration Oy  
3199726-1  
Suomi

**Yhteystiedot:** Kummunkatu 23  
83500 Outokumpu

**Lisätietoja antaa:**

Robert Mannström  
+358 400 851133  
[robert@metals-one.com](mailto:robert@metals-one.com)

sekä

Hakijan edustaja lupa-asioissa  
+358 40 129 3415  
[lupaasiat@geopool.fi](mailto:lupaasiat@geopool.fi)

**Alueen nimi:** Paltamo P1  
**Alueen sijainti:** Paltamo

Hakemus on tullut vireille 9.7.2024. Kaivosviranomaisen on tehnyt hakemustarkastuksen ja todennut hakemuksen täyttävän kaivoslain 34 §:n ja 169 §:n vaatimukset. Hakemukselle on annettu lupatunnus ML2024:0050 ja kaivoslain 34 §:n mukainen etuoikeuspäivämäärä 9.7.2024.

**Hakemuksen tarkoitus:** Malminetsintä kaivoslain (621/2011) pykälien 5, 9 ja 32 tarkoittamalla tavalla.

**PÄÄTÖS**

Turvallisuus- ja kemikaalivirasto (Tukes) **myöntää** kaivoslain (621/2011) nojalla Metals One Exploration Oy:lle malminetsintäluvan nimeltä "Paltamo P1" lupatunnuksella ML2024:0050.

Perustelut: Hakija on osoittanut, että kaivoslaissa (621/2011) säädetyt edellytykset täyttyvät eikä luvan myöntämiselle ole kaivoslaissa säädettyä estettä. Tässä malminetsintälupapäätöksessä annetut tarpeelliset tarkentavat lupamääräykset yleisten ja yksityisten etujen turvaamiseksi perustuvat kaivoslain (621/2011) 51 §.

Malminetsintäluvan nojalla luvanhaltijalla on oikeus omalla ja toisen maalla tässä luvassa mainitulla alueella (malminetsintäalueella) tutkia geologisten muodostumien rakenteita ja koostumusta sekä tehdä muita kaivostoimintaa valmistelevia tutkimuksia ja muuta malminetsintää esiintymän paikallistamiseksi sekä sen laadun, laajuuden ja hyödyntämiskelpoisuuden selvittämiseksi sen mukaan kuin tässä malminetsintäluvassa tarkemmin määrätään. Malminetsintälupa ei oikeuta esiintymän hyödyntämiseen.

## Päätöksen voimassaolo

Malminetsintälupa on **voimassa tällä päätöksellä enintään neljä (4) vuotta** päätöksen lainvoimaiseksi tulosta.

Perustelut: Luvan voimassaoloaika on lain sallima enimmäisaika malminetsintäluvalle. Malminetsintäluvan voimassaoloa voidaan jatkaa enintään kolme vuotta kerrallaan siten, että lupa on voimassa yhteensä enintään viisitoista vuotta. Mikäli luvanhaltija haluaa pienentää voimassa olevaa malminetsintälupaa sen voimassaoloaikana tai luopua siitä kokonaan, tulee luvanhaltijan toimittaa kaivosviranomaiselle ilmoitus joko osittaisesta tai koko malminetsintäalueen raukeamisesta (Kaivoslaki 621/2011, 60 §, 61 §, 66 §, 67 §).

## Päätöksen täytäntöönpano

Kaivoslain (621/2011) 168.1 §:n mukaisesti malminetsintäluvan perustuvat toimenpiteet saa aloittaa, kun siihen oikeuttava lupapäätös on saanut lainvoiman ja lupapäätöksessä määrätyt velvoitteet on suoritettu. Kaivosviranomainen voi kuitenkin kaivoslain (621/2011) 169 §:n nojalla antaa päätöksen täytäntöönpanomääräyksen perustellusta syystä hakijan pyynnöstä, jolloin luvassa yksilöityihin toimenpiteisiin voidaan valituksesta huolimatta ryhtyä lupapäätöstä noudattaen. Jos asianomaisen toimenpiteen suorittaminen edellyttää muualla lainsäädännössä vaadittua lupaa, saa toimenpiteen kuitenkin aloittaa vasta, kun asianomainen lupapäätös on saanut lainvoiman tai toiminnan aloittamiseen on saatu oikeus asiassa toimivaltaiselta viranomaiselta. Päätöksen lainvoimaisuus tulee tarkistaa luvassa mainitulta hallinto-oikeudelta valitusajan päättymisen jälkeen.

Metals One Exploration Oy on 9.7.2024 hakenut päätöksen täytäntöönpanomääräystä kaivoslain 169 §:n mukaisesti ja perustellut hakemuksessaan täytäntöönpanomääräyksen tarpeen.

Tukes määrää kaivoslain (621/2011) 169 §:n nojalla, että tämän lupapäätöksen lupamääräyksessä 1 kuvattuihin yksilöityihin toimenpiteisiin 1–2 voidaan valituksesta huolimatta ryhtyä annettuja lupamääräyksiä noudattaen. Luvassa sallitut geofysikaaliset- ja geokemialliset tutkimusmenetelmät tai maaperä- ja kallioperänäytteenotto eivät aiheuta merkittävää vahinkoa ympäristölle tai luonnolle, ja olot on mahdollista palauttaa aiempaa vastaaviksi, kun tutkimustyö suoritetaan lupamääräyksiä noudattaen.

Tutkimustoimenpiteet (lupamääräys 1 kohdat 1–2) voidaan kuitenkin aloittaa vasta, kun malminetsintäluvan ML2024:0050 päätöksessä määrätty vakuus on asetettu, ja muut edellytetyt velvoitteet on suoritettu. Vakuus asetetaan kaivoslain 15 §:ssä tarkoitettujen jälkitoimenpiteiden suorittamista sekä 103 §:ssa tarkoitettun vahingon ja haitan korvaamista varten, sekä 169 §:ssä mainittujen niiden edunmenetysten ja kustannusten korvaamiseksi, jotka päätöksen kumoaminen tai lupamääräysten muuttaminen voi aiheuttaa. Toimet on suoritettava tässä malminetsintälupapäätöksessä annettuja lupamääräyksiä noudattaen. Luvanhaltija voi tämän lisäksi ryhtyä myös sellaisiin malminetsintätutkimuksiin, joihin ei kaivoslain (621/2011) 7 ja 9 §:n nojalla vaadita malminetsintälupaa.

Luvan haltijan tulee huolehtia, että malminetsintätöitä suorittava henkilöstö ja urakoitsijat ovat perehtyneet tässä luvassa annettuihin määräyksiin.

## **Malminetsintäalueen tiedot**

Pinta-ala: 322,53 ha  
Alueen nimi: Paltamo P1  
Sijainti: Paltamo

Alueen tarkempi sijainti ja rajat ilmenevät tähän päätökseen liitetystä lupakartasta (Liite 1). Lupa-alueesta on rajattu pois tiedossa olevat esteet. Malminetsintää ei saa suorittaa tällä luvalla, eikä jokamiehenoikeudella 150 metriä lähempänä asumiseen tai työntekoon tarkoitettua rakennusta, yksityistä pihapiiriä tai erityiseen tarkoitukseen otetuilla alueilla. Jokamiehenoikeuksiin kuuluvalla liikkumisella ei myöskään saa aiheuttaa haittaa tai häiriötä muille ihmisille tai luonnolle.

## **Alueesta tarkemmin**

Malmietsintälupa-alue sijaitsee Paltamon kunnan alueella, Rajamäen luoteispuolella Malminetsintälupa-alueelle kohdistuu vireillä oleva Hukkasalon tuulivoimaosayleiskaava. Muutoin hakemusalueella ei ole voimassa yleis- tai asemakaavoja, eikä kunnalla ole tiedossa, muita malminetsintäluvan alueelle kohdistuvia maankäyttösuunnitelmia tai rakennushankkeita.

Malminetsintälupa-alueella ei sijaitse luonnonsuojelu- tai suojeluohjelma-alueita, Natura 2000-verkoston kohteita, luonnonsuojeluohjelma-alueita, valtakunnallisesti merkittäviä maisema-alueita, eikä luokiteltuja pohjavesialueita.

## **Otaksuma mineraaleista**

FinnAust Mining Northern Oy on aikaisemmin kairannut yhteensä 8 ja GTK 2 timanttireikää alueella ja sen välittömässä läheisyydessä. Kairaustulokset osoittavat, että alueella on mineralisoitunut mustaliuskejakso.

Näihin, alueen geologiseen malmipotentialiin sekä hakijan suorittamiin tutkimuksiin ja tuloksiin perustuen hakija otaksuu alueella olevan seuraavia kaivosmineraaleja: Nikkeliä (Ni), sinkkiä (Zn), kuparia (Cu), kobolttia (Co) ja grafiittia (GRAF)

## **Yleisten ja yksityisten etujen turvaamiseksi tarpeelliset lupamääräykset (velvoitteet ja rajoitukset)**

1. Määräys malminetsintätutkimusten sallituista ajankohdista ja menetelmistä, sekä malminetsintään liittyvistä laitteista ja rakennelmista

Tämän malminetsintäluvan nojalla on sallittua suorittaa seuraavia malminetsintätoimenpiteitä ja soveltaa seuraavia malminetsintämenetelmiä:

1. Geofysikaaliset ja geokemialliset tai vaikutuksiltaan niihin verrattavat tutkimusmenetelmät
2. Koneellisesti tehtävät maaperä- ja kallioperänäytteenotto (moreeni-, ura- ja pistenäytteet, kairaus)

Perustelut: Hakija on esittänyt hakemuksessaan nämä menetelmät ja kaivosviranomaisen arvioi ne tarpeelliseksi ottaen huomioon kohteella tehdyt aikaisemmat tutkimukset. Jotta mahdolliselle jatkoluvalle edellytetty vaade tehokkaasta malminetsinnästä toteutuu, tässä lupamääräyksessä tarkoitettujen toimenpiteiden tulee olla pääosin suoritettuina.

2. Määräys tutkimustöitä ja -tuloksia koskevasta selvitysvelvollisuudesta

Malminetsintäluvan haltijan on vuosittain toimitettava kaivosviranomaiselle selvitys suoritetuista tutkimustöistä ja niiden tuloksista. Tutkimustöitä ja -tuloksia koskevaan vuosittaiseen selvitykseen on sisällytettävä: käytetyt tutkimus- ja työmenetelmät, yhteenveto tehdyistä tutkimuksista ja pääasialliset tulokset. Ohje löytyy Tukesin internet-sivuilta. Kunkin kalenterivuoden tutkimustöistä ja -tuloksista on raportoitava seuraavan vuoden kesäkuun loppuun mennessä, ellei toisin ohjeisteta.

Perustelut: Määräyksen perusteena on kaivoslaki (621/2011) 14 § ja VNa kaivostoiminnasta (391/2012) 4 §.

3. Määräys jälkitoimenpiteiden ajankohdasta ja ilmoittamisesta kaivosviranomaiselle

Kun malminetsintälupa on rauennut osittain, kokonaan tai peruutettu, malminetsintäluvan haltijan on raukeavilta alueilta;

1) välittömästi saatettava malminetsintäalue yleisen turvallisuuden vaatimaan kuntoon, poistettava väliaikaiset rakennelmat ja laitteet, huolehdittava alueen kunnostamisesta ja siistimisestä sekä saatettava alue mahdollisimman luonnonmukaiseen tilaan. Malminetsintäluvan haltijan on tehtävä kirjallinen ilmoitus kaivosviranomaiselle, malminetsintäalueeseen kuuluvien kiinteistöjen omistajille ja muille oikeudenhaltijoille, kun toimenpiteet on saatettu loppuun. Ilmoituksen tulee sisältää tiedot jälkitoimenpiteiden päättymispäivästä sekä kuvaus toteutetuista jälkitoimenpiteistä.

2) kuuden kuukauden kuluessa luovutettava kaivosviranomaiselle tutkimustyöselostus, tutkimukseen liittyvä tietoaineisto ja kirjallinen esitys edustavasta otoksesta kairasydämiä. Kaivosviranomaisen ohjeistaa hakijoita tarkemmin raportoinnin muodosta. Ohje löytyy Tukesin internet-sivuilta.

Perustelut: Määräyksen perusteena on kaivoslaki (621/2011), 15 § ja VNa kaivostoiminnasta (391/2012), 5 §.

4. Määräys kaivannaisjätteen jätehuoltosuunnitelmasta ja sen noudattamisesta

Malminetsinnästä tässä luvassa lupamääräyksessä 1 kohdassa 1 sallituilla menetelmillä, ei synny kaivannaisjätettä. Mikäli kaivannaisjätettä syntyy lupamääräyksen 1 kohdassa 2

mainitussa kallioperänäytteenotossa kairaamalla, malminetsintäluvan haltija on velvollinen huolehtimaan sen haitallisuuden vähentämisestä sekä jätteen hyödyntämisestä ja käsittelemisestä. Maanpinnalle nouseva hienojakoinen paikallinen kiviaines eli kairaussoija on kaivoslain 13 §:ssä tarkoitettua kaivannaisjätettä. Hakija on toimittanut täydennyksenä kaivannaisjätteen jätehuoltosuunnitelman, jossa on kuvattu taloudellisesti ja teknisesti parhain tapa käsitellä kohteilla mahdollisesti syntyvä kairaussoija. Lupamääräyksessä 8 ja 9 on määrätty tarkemmin, kuinka tulee toimia luonnonsuojelulaissa tarkoitetuilla erityisesti suojeltavilla kohteilla tai jos alueelle sijoittuu pohjavesialueita.

Perustelut: Määräyksen perusteena on kaivoslaki (621/2011) 13 § ja VNa kaivostoiminnasta (391/2012) 3 §.

#### 5. Määräys ilmoitusvelvollisuudesta koskien malminetsintäalueen maastotöitä ja rakennelmia

Malminetsintäluvan haltijan on hyvissä ajoin etukäteen ilmoitettava kirjallisesti malminetsintä-alueeseen kuuluvien **kiinteistöjen omistajille** (sekä näihin rinnastettaville, Kaivoslaki 5.2 §), ja muille oikeudenhaltijoille kaikista maastotöistä, jotka voivat aiheuttaa vahinkoa tai haittaa, sekä väliaikaisista rakennelmista.

Malminetsintäluvan haltijan on ilmoitettava maastotöistä toimialallaan yleistä etua valvoville viranomaisille:

- Tukesille,
- toimivaltaisen Kainuun ELY-keskuksen ympäristövastuualueelle,
- Mikäli lupa-alueelta löydetään tutkimusten yhteydessä muinaismuistolaissa tarkoitettuja kohteita, tulee luvanhaltijan toimia siten kuin muinaismuistolaissa todetaan ja ilmoittaa löydöksistä viipymättä Museovirastolle tai alueelliselle vastuumuseolle (Kainuun museo).

Perustelut: Määräyksen perusteena on kaivoslaki (621/2011) 12 § ja VNa kaivostoiminnasta (391/2012) 2 §.

#### 6. Määräys malminetsintäalueen koon pienentämisen aikataulusta

Kaivosviranomaisen ei näe tässä vaiheessa tarvetta malminetsintäalueen pienentämiselle. Tutkimuksia voidaan pitää perusteltuna koko ML2024:0050 alueella. Jos luvan haltija haluaa pienentää voimassa olevaa malminetsintälupaa tai luopua siitä kokonaan, tulee luvan haltijan tehdä ilmoitus joko osittaisesta tai koko malminetsintäalueen raukeamisesta.

Perustelut: Määräyksen perusteena on kaivoslaki (621/2011) 11 §, 51, 67 §). Otettaessa huomioon alueen koko, tutkimussuunnitelma ja sen perustelut, sekä seikka, että kyseessä on vaiheittain etenevä tutkimustoiminta, voidaan tutkimuksia pitää perusteltuna koko alueelle.

#### 7. Määräys vakuuden asettamisesta

Tässä malminetsintäluvassa **ML2024:0050** määrätään lupakohtainen **3000 euron** suuruinen vakuus. Vakuus asetetaan pankkitalletuksena Turvallisuus- ja kemikaalivirastolle kaivoslain (621/2011) 15 §:ssä tarkoitettujen jälkitoimenpiteiden sekä 103 §:ssä tarkoitettujen vahingon ja haitan korvaamista, 169 §:ssä mainittujen niiden edunmenetysten ja kustannusten korvaamiseksi, jotka päätöksen kumoaminen tai lupamääräysten muuttaminen voi aiheuttaa sekä muiden kaivoslakiin perustuvien velvoitteiden täyttämistä varten. Tässä malminetsintäluvassa määrätty vakuus on asetettava viimeistään 30 päivänä siitä, kun malminetsintälupa on tullut lainvoimaiseksi, luvanhaltijan malminetsinnästä mahdollisesti aiheutuvaa vahinkoa, haittaa tai muuta kaivoslaissa mainittua velvoitetta varten pankkiin

avatulle vakuustalletustilille. Kaivoslain 73 §:ssä tarkoitettu luvan siirto ei vapauta vakuutta.

Perustelut: Määräyksen perusteena on kaivoslaki (621/2011) 107, 109, 110 ja 111 §. Vakuus asetetaan kaivosviranomaisen arvion perusteella, joka perustuu malminetsintäalueilla suoritetun valvontatyön kautta saatuihin havaintoihin. Valvontahavaintojen perusteella tyypillisimpien malminetsintäalueilla sattuvan vahingon suuruusluokka on linjassa tässä luvassa määrätyn vakuuden kanssa. Kaivosviranomaisen on arvioitua toiminnan laatua ja laajuutta (lupamääräys 1), toiminta-alueen erityispiirteitä, sekä luvassa säädettyjä velvoitteita lupamääräykset huomioiden ja päätyttyä määrättyyn vakuuteen. Luvassa sallitut geofyysiset- ja geokemialliset tutkimusmenetelmät tai maaperä- ja kallioperänäytteenotto tai tutkimusajat eivät aiheuta merkittävää vahinkoa ympäristölle tai luonnolle, kun tutkimustyö suoritetaan lupamääräyksiä noudattaen. Malminetsinnästä johtuvia tyypillisiä maanomistajalle aiheutuvia vahinkoja ovat lähinnä yksittäiset puustovahingot. Luvassa on kielletty luonnonsuojelulain nojalla rauhoitettujen lajien vahingoittaminen tai vaarantaminen. Mikäli alueella on sellaisia, niitä varten on annettu tarkat rajoitukset. Lähtökohtaisesti luvan haltijan urakoitsijoilla on erillinen vastuuvakuutus tutkimustoimissa aiheutuneita ennakoimattomia vahinkoja varten. Kaivosviranomaisen harkitsee luvan siirron tai muuttamisen yhteydessä, onko vakuuden suuruutta tarkistettava.

8. Määräykset malminetsintää ja malminetsintäalueen käyttöä koskevista seikoista sen varmistamiseksi, ettei toiminnasta aiheudu kaivoslaissa (621/2011) kiellettyä seurausta

Malminetsintä sekä malminetsintäalueella liikkuminen ja muu alueen käyttö on rajoitettava tutkimustyön kannalta välttämättömiin toimenpiteisiin. Toimenpiteet on suoritettava siten, että niistä ei aiheudu kohtuudella vältettävissä olevaa yleisen tai yksityisen edun loukkausta eikä merkittäviä muutoksia luonnonolosuhteissa. Luonnonolosuhteilla tarkoitetaan alueen pohja- ja pintavesioloja, lämpö- ja kosteusoloja sekä kasvien kasvupaikkatekijöitä.

Tämän päätöksen liitteessä 1 tarkoitettulla malminetsintäalueella ja 30 metrin etäisyydellä sen rajasta toiminnan kannalta välttämättömään liikkumiseen ei tarvita erillistä maastoliikennelupaa. Tutkimustyön kannalta välttämättömiin kairaus-toimenpiteisiin saa käyttää alueen vettä, mutta jos kairauksessa käytettävän veden määrä ylittää 100m<sup>3</sup>/vrk, on toimittava siten kuin vesilain (587/2011) 2. luvun 15 §:ssä todetaan. Tutkimustöitä tehtäessä on otettava aina huomioon ympäristönsuojelulain (527/2014) 17§:n mukainen pohjaveden pilaamiskielto. Malminetsinnästä ja muusta malminetsintäalueen käytöstä ei saa aiheutua merkittäviä muutoksia luonnonolosuhteissa, eikä merkittävää maisemallista haittaa.

Malminetsintäluvan haltijan on kairauksen päätyttyä tulpattava kairareitit teräksisen maakairausputken paikalleen jäädessä mansettitulpalla pohjaveden maanpinnalle nousun estämiseksi. Kairaputket on katkaistava noin 0,10–0,20 metrin pituuteen läheltä maanpintaa, kairaputken päät on peitettävä metallisella suojahatulla ja merkittävä selvästi huomioväriin puupaaluin, joissa on kairauspaikan tunnisteet ja heijastin. Kairakohteiden jätehuolto sekä siistiminen on tehtävä välittömästi töiden loputtua kohteella.

Perustelut: Malminetsintäluvan haltijan on luovuttuaan malminetsintäalueesta tai sen menetettyään viipymättä saatettava malminetsintäalue yleisen turvallisuuden vaatimaan kuntoon, sekä saatettava alue mahdollisimman luonnonmukaiseen tilaan (621/2011) 11 ja 15 §.

9. Määräykset yleisen ja yksityisen edun kannalta välttämättömistä ja luvan edellytysten toteuttamiseen liittyvistä seikoista

Malminetsintäluvan haltijan on rajoitettava malminetsintä ja muu malminetsintäalueen käyttö tutkimustyön kannalta välttämättömiin toimenpiteisiin. Toimenpiteet on suunniteltava siten, että

niistä ei aiheudu kohtuudella vältettävissä olevaa yleisen tai yksityisen edun loukkausta. Vaikka tässä malminetsintäluvassa sallitut tutkimusmenetelmät eivät vaikuta laajasti ympäristöön, malminetsintäluvan haltijan on oltava kuitenkin riittävästi selvillä hankkeen ympäristövaikutuksista siinä laajuudessa kuin kohtuudella voidaan edellyttää.

Tässä malminetsintäluvassa sallitut tutkimusmenetelmät on kirjattu lupamääräykseen 1. Sallituilla malminetsintämenetelmillä ei vaikeuteta oikeusvaikutteisen kaavan toteuttamista, ei aiheuteta olennaista haittaa muulle elinkeinotoiminnalle eikä merkittävää maisemallista haittaa. Sallituilla tutkimustoimilla ei myöskään aiheuteta merkittäviä muutoksia luonnonolosuhteissa, harvinaisten tai arvokkaiden luonnonesiintymien olennaista vahingoittumista, merkittävää maisemallista haittaa tai muuta merkittävää vahingollista ympäristövaikutusta, kun tutkimukset suoritetaan päätöksessä sallituilla menetelmillä sallittuina ajankohtina. Lupamääräyksen 1 kohdassa 2 mainittua koneellisesti tehtävää maa- ja kallioperänäytteenottoa ei kuitenkaan saa suorittaa vesistön päältä. Mikäli malminetsintätutkimukset edellyttävät kairausta vesistön päältä, tulee sitä varten hakea luvan muuttamista kaivoslain (621/2011) 69 §:n mukaisesti.

Tällä malminetsintäluvalla ei ole tarkoituksena tehdä koelouhintaa taikka laajuudeltaan tai vaikutuksiltaan sitä vastaavia toimenpiteitä, eikä toimintaa myöskään ole suunniteltu asema-kaava-alueelle. Sallittujen, kohteella hetkellisesti suoritettavien tutkimustoimien ei voida myöskään katsoa häiritsevän merkittävästi Suomen pesimälintuja, jotka ovat suurelta osin luonnon-suojelulailta rauhoitettuja. Suomessa seurataan lajien uhanalaisuutta, ja lajien uhanalaisuustilanteen voi tarkastaa Punaisen kirjan verkkopalvelussa (YM & SYKE, 2019), joka löytyy osoitteesta <https://punainenkirja.laji.fi>. Kirjassa on mainittu myös aina uhanalaisuuteen johtaneet syyt ja uhkatekijät tulevaisuudessa. Tässä luvassa sallittuja malminetsintämenetelmiä ei mainita kirjassa syiksi tai tulevaisuuden uhkatekijöiksi.

Luvansaajan on huolehdittava tutkimustoiminnassaan, ettei eri tutkimusvaiheissa päädy kiintoainesta pintavesiin. Tutkimuskairauksissa merkittävästi kertyvä kairaussoija ja kivimurska tulee kerätä pois maastosta.

Alle kilometrin etäisyydellä lupa-alueesta on tehty liito-oravahavainnointia. Luvan haltijan tulee huomioida liito-oravien mahdolliset kulkureitit, jotta lajin yksilöillä on mahdollisuus liikkua sekä uusilla alueilla että elinpiirin eri osien välillä.

Luonnonsuojelulain 70 §:n mukaisesti rauhoitettujen yksilöiden tahallinen häiritseminen, erityisesti eläinten lisääntymisaikana, tärkeillä muuton aikaisilla levähdysalueilla tai muutoin niiden elämänkierron kannalta tärkeillä paikoilla on kielletty.

Lupa-alueelta tunnetaan muinaismuistolain (295/1963) suojelemia kiinteitä muinaisjäännöksiä ja arkeologisia kulttuuriperintökohteita, jotka tulee huomioida lupa-alueen tutkimustöiden ja reittien suunnittelussa: Hukkalanjoki (1000047111), Heinikangas (1000047115), Karjalanaho, (1000043132), Karjalanaho 2 (1000047114) ja Jorolankangas 2 (1000043131). Lisäksi Lupa-alueella saattaa kaukokartoitus Lidar-aineiston pohjalta tarkasteltuna olla muinaismuistolain (295/1963) suojelemia kiinteitä muinaisjäännöksiä ja arkeologisia kulttuuriperintökohteita (tervahuutoja), jotka myös tulee huomioida lupa-alueen tutkimustöiden ja reittien suunnittelussa.

Lupa-alueella on vireillä Hukkasalon tuulivoimayleiskaava. Tulevat tutkimukset tulisi pyrkiä keskittämään mahdollisimman nopeasti ensisijaisesti niille alueille, joille mahdolliset muut suunnitelmat esimerkiksi tuulivoimaan kohdistuvat. Poissulkemalla nopeasti alueita, joissa ei ole merkittävää malmipotentialia, tuetaan tehokasta malminetsintää.

Lisätietoja kohteen tilanteesta saa Kainuun ELY-keskuksen lausunnossa (Liite 5), Pohjois-Pohjanmaan ELY-keskuksen lausunnossa (Liite 6) ja Kainuun museon lausunnossa (Liite 7) mainitulta yhteyshenkilöltä tai Tukesilta.

Malminetsintäluvan haltijan tulee esittää hyvissä ajoin ennen tutkimustöiden aloittamista tarkka tutkimussuunnitelma toimenpiteineen ja sijaintitietoineen ja tarvittaessa päivittää

kaivannaisjätejätehuoltosuunnitelmaa Tukesille. Lisäksi tutkimussuunnitelma tulee toimittaa tiedoksi toimivaltaiselle Kainuun ELY-keskukselle ja Kainuun museolle. Lähtökohtaisesti luvanhaltijalla ei ole kaivoslaissa asetettua yleistä inventointivelvollisuutta kasvillisuus- tai luontokartoituksille varovaisuusperiaate huomioiden, eikä sellaista edellytetä muiltakaan samankaltaisia vaikutuksia aiheuttavilta maankäyttömuodoilta suojelualueiden ulkopuolella

Perustelut: Tutkimussuunnitelman esittämisvelvollisuudella varmistetaan, että toimenpiteisiin voidaan tarvittaessa valvonnallisesti puuttua. Samalla Tukesin on mahdollista kaivoslain valvonnan toteuttamiseksi arvioida toimenpiteiden vaikutusta ja tarvittaessa antaa tarkempia lisämääräyksiä toimenpiteiden suorittamisesta. Kaivoslaki (621/2011) 11 §, 12 § ja 69 §, VNa (391/2012) 2 §.

Siirtyminen lupa-alueelle, ja lupa-alueella liikkuminen on sulanmaan aikana pyrittävä suunnittelemaan niin, että luontaisia aukkopaikkoja ja olemassa olevia uria käytetään mahdollisimman paljon hyväksi. Kosteikkoalueilla liikkumista tulee ensisijaisesti välttää sulanmaan aikana. Toiminnanharjoittajan on oltava selvillä toimintansa ympäristövaikutuksista, ympäristöriskeistä ja niiden hallinnasta sekä haitallisten vaikutusten vähentämismahdollisuuksista. Koneellinen tutkimus ja näytteenotto alueilla, joilla on olemassa vaarana, että tutkimukset tai liikkuminen aiheuttaa maaperään vahinkoja (suot), tulee suorittaa aina ajankohtana, jolloin maaperä on jäänyt.

Perustelut: Määräys perustuu kaivoslain (621/2011) 11 §:ään. Malminetsintäluvan haltijan on rajoitettava malminetsintä ja muu malminetsintäalueen käyttö tutkimustyön kannalta välttämättömiin toimenpiteisiin. Toimenpiteet on suunniteltava siten, että niistä ei aiheudu kohtuudella vältettävissä olevaa yleisen tai yksityisen edun loukkausta. Malminetsintäluvan nojalla tapahtuvasta malminetsinnästä ja muusta malminetsintäalueen käytöstä ei saa aiheutua:

- 1) haittaa ihmisten terveydelle tai vaaraa yleiselle turvallisuudelle;
- 2) olennaista haittaa muulle elinkeinotoiminnalle;
- 3) merkittäviä muutoksia luonnonolosuhteissa;
- 4) harvinaisten tai arvokkaiden luonnonesiintymien olennaista vahingoittumista;
- 5) merkittävää maisemallista haittaa
- 6) muuta merkittävää vahingollista ympäristövaikutusta.

#### 10. Määräys malminetsintäkorvauksen suuruudesta ja maksuajankodasta

Malminetsintäluvan haltijan on maksettava malminetsintäalueeseen kuuluvien kiinteistöjen omistajille vuotuista korvausta **20 euroa hehtaarilta** luvan voimassaoloajalta. Malminetsintäalueesta lasketaan kokonaispinta-ala, ja jokaisen kiinteistön tai muiden rekisteriyksiköiden osalta pinta-ala vähintään 0,1 hehtaarin tarkkuudella.

Malminetsintäkorvaus ensimmäiseltä vuodelta on maksettava viimeistään 30 päivänä siitä, kun malminetsintälupa on tullut lainvoimaiseksi. Seuraavina vuosina korvaus on maksettava vastaavana ajankohtana. Luvan haltijan on ilmoitettava malminetsintäkorvauksen kokonaissuorituksesta kirjallisesti kaivosviranomaiselle, kun velvollisuus on täytetty.

Mikäli hakija pienentää tai muuttaa tässä päätöksessä määrättyä malminetsintäaluetta muutoshakemuksella, määräytyy uusi malminetsintäkorvaus maanomistajalle seuraavasta tämän lupapäätöksen maksupäivästä alkaen muutospäätöksessä määrättävän pinta-alan mukaan.

Perustelut: Määräys perustuu kaivoslain (621/2011) 99 §:ään, jossa säädetään malminetsintäkorvauksen suuruudesta ja maksutavasta, 51 § 67 § ja 69:ään, joissa säädetään malminetsintäluvan raukeamisesta ja muuttamisesta sekä

152.1 §:ään jossa säädetään kaivosviranomaisen on oikeudesta saada kaivoslain säännösten noudattamisen valvontaa varten tarpeelliset tiedot niiltä, joita tämän lain velvoitteet koskevat.

#### 11. Määräys vahinkojen ja haittojen korvaamisesta malminetsintäalueella

Malminetsintäluvan haltijan on korvattava malminetsintäalueella tapahtuvasta kaivoslakiin (621/2011) perustuvasta toiminnasta aiheutuneet vahingot ja haitat, jollei jonkin toimenpiteen osalta korvauksesta toisin säädetä.

Perustelut: Määräys perustuu kaivoslain (621/2011) 103 §:ään, jossa säädetään vahinkojen ja haittojen korvaamisesta malminetsintäalueella.

#### Hakemuksen käsittely

Hakemus: Metals One Exploration Oy	9.7.2024
Täytäntöönpanohakemus: Metals One Exploration Oy	9.7.2024
Kuulutus hakemuksesta: Tukes	15.8.2024
Kuulutus täytäntöönpanohakemuksesta: Tukes	15.8.2024
Lausuntopyyntö: Tukes	15.8.2024
Täydennyspyyntö: Tukes	19.8.2024
Täydennys: Metals One Exploration Oy (Kaivannaisjätteen jätehuoltosuunnitelma)	9.10.2024
Päätös: Tukes	15.10.2024

#### Lupahakemuksesta tiedottaminen

Tukes on tiedottanut hakemuksesta sekä täytäntöönpanohakemuksesta 15.8.2024 kuuluttamalla siitä 30 päivän ajan Paltamon kunnan ilmoituskanavilla. Hakemus on ollut nähtävillä myös Tukesin internet-sivuilla. Hakemus on ollut nähtävillä 23.9.2024 saakka.

Lausunnot ja mielipiteet on pyydetty toimitettavaksi viimeistään 23.9.2024. Tämän päivämääränkin jälkeen toimitetut lausunnot ja mielipiteet on otettu ratkaisussa huomioon.

#### Lausuntopyyntö ja lausunnot hakemuksesta

Hakemuksesta ja täytäntöönpanohakemuksesta on lähetetty lausuntopyyntö ja saatu lausunnot seuraavasti:

- 1) Tukesin lausuntopyyntö on lähetetty **Paltamon kunnalle** 15.8.2024. Paltamon kunta on antanut lausunnon 27.9.2024 (liite 4).
- 2) Tukesin lausuntopyyntö on lähetetty **Kainuun ELY-keskukselle** 15.8.2024. Kainuun ELY –keskus on antanut lausunnon 23.9.2024 (liite 5).
- 3) Tukesin lausuntopyyntö on lähetetty **Pohjois-Pohjanmaan ELY-keskukselle** 15.8.2024. Pohjois-Pohjanmaan ELY-keskus (liikennealueet) on antanut lausunnon 21.8.2024 (liite 6).
- 4) Tukesin lausuntopyyntö on lähetetty **Kainuun museo** 15.8.2024. Kainuun museo on antanut lausunnon 17.9.2024 (liite 7).

## Muistutukset ja mielipiteet

Hakemuksen johdosta ei esitetty muistutuksia tai mielipiteitä.

## Hakijan selitys

Hakijalta ei ole pyydetty selitystä.

### Tukesin kannanotto lausunnoissa ja muistutuksissa esitettyihin yksilöityihin vaatimuksiin

Lausunnoissa, muistutuksissa ja mielipiteissä esitetyt asiat on otettu lupapäätöksessä huomioon lupamääräyksin.

## Tiedoksi luvan haltijalle

### Kaivoslain (621/2011) suhde muuhun lainsäädäntöön

Sen lisäksi, mitä kaivoslaissa säädetään, sovelletaan kaivoslain mukaista lupa- tai muuta asiaa ratkaistaessa ja muutoin tämän lain mukaan toimittaessa muun muassa; luonnonsuojelulakia (9/2023), ympäristönsuojelulakia (527/2014), erämaalakia (62/1991), maankäyttö- ja rakennuslakia (132/1999), vesilakia (587/2011), poronhoitolakia (848/1990), säteilylakia (592/1991), ydinenergialakia (990/1987), muinaismuistolakia (295/1963), maastoliikennelakia (1710/1995) ja patoturvallisuuslakia (494/2009). Vesil 587/2011. Malminetsintäluvan haltijan on aina noudatettava Suomen lainsäädäntöä ja asiaan liittyviä muita kansainvälisiä sopimuksia.

### Maastossa liikkuminen

Maastoliikennelain (1710/1995) 4.1 §:n ja 4.2 §:n 9-kohdan mukaan kaivoslaissa (621/2011) tarkoitetulla malminetsintäalueella ja 30 metrin etäisyydellä sen rajasta moottorikäyttöisellä ajoneuvolla liikkuminen ei edellytä maanomistajan tai haltijan lupaa, kun kyse on asianomaisessa malminetsintäluvassa tai kaivosluvassa tarkoitetun toiminnan kannalta välttämättömästä liikkumisesta. Mikäli malminetsintäalue rajautuu alueeseen, jolla liikkumista on rajoitettu (esim. luonnonsuojelualue), malminetsintäalueen rajan ulkopuolella tarvitaan alueen hallinnasta vastaavan viranomaisen suostumus.

Viitaten lupamääräykseen 9, malminetsintäluvan haltija veloitetaan rajoittamaan malminetsintä ja malminetsintäalueen käyttö tutkimustyön kannalta välttämättömiin toimenpiteisiin. Malminetsinnästä ei saa aiheutua merkittäviä muutoksia luonnonolosuhteissa, harvinaisten tai arvokkaiden luonnonesiintymien olennaista vahingoittumista, merkittävää maisemallista haittaa. Alueen koskemattomuuteen, joka liittyy alueen suojelutavoitteisiin, on säilytettävä. Aiheutetut vahingot on korvattava maanomistajalle.

### Luvan muuttaminen ja raukeaminen

Malminetsintäluvan haltijan on kaivoslain (621/2011) 69 §:n mukaan haettava malminetsintäluvan muuttamista, jos tutkimussuunnitelmaa muutetaan tai täydennetään siten, että lupamääräyksiä on tarpeen tarkistaa. Luvanhaltija voi lisäksi hakea malminetsintäluvan muuttamista lupamääräysten tarkistamiseksi, kun luvan mukaista toimintaa on tarpeen muuttaa.

Kaivosviranomaisen on (621/2011) 67 §:n mukaan päätettävä, että malminetsintälupa raukeaa, jos luvanhaltija tekee asiaa koskevan ilmoituksen. Luvanhaltija on velvollinen tekemään ilmoituksen, jos tarkoituksena ei enää ole harjoittaa lupaan perustuvaa toimintaa. Malminetsintälupa raukeaa ilmoituksen saavuttua kaivosviranomaiselle.

## Luvan voimassaolon jatkaminen

**Malminetsintäluvan voimassaolon jatkamisen edellytyksistä säädetään kaivoslain (621/2011, sekä 505/2023) 61 §, 61a § sekä 61 b §:ssä.**

Kaivoslain (621/2011) 61.1 §:n mukaan malminetsintäluvan voimassaoloa voidaan jatkaa enintään kolme vuotta kerrallaan siten, että lupa on voimassa yhteensä enintään viisitoista vuotta.

Kaivoslain (621/2011) 61.2 §:n mukaan malminetsintäluvan voimassaolon jatkamisen edellytyksenä on, että:

- 1) malminetsintä on ollut tehokasta ja järjestelmällistä;
- 2) esiintymän hyödyntämismahdollisuuksien selvittäminen edellyttää jatkotutkimuksia;
- 3) luvan haltija on noudattanut tässä laissa säädettyjä velvollisuuksia samoin kuin lupamääräyksiä;
- 4) voimassaolon jatkamisesta ei aiheudu kohtuutonta haittaa yleiselle tai yksityiselle edulle.

Kaivoslain (621/2011) 66 §:n mukaan malminetsintäluvan voimassaolon jatkamista varten lupaviranomaiselle on ennen luvan voimassaolon päättymistä toimitettava lupahakemus sekä lupaharkinnan kannalta tarpeelliset ja luotettavat selvitykset edellä mainituista voimassaolon jatkamisen edellytyksistä.

Kaivostoiminnasta annetun valtioneuvoston asetuksen (391/2012) 27.2 §:n mukaan hakemuksesta tulee käydä ilmi hakijan haluamat muutokset lupa-alueeseen tai muut merkittävät muutokset sekä asianosaisissa tapahtuneet muutokset. Asetuksen 27.3 §:n mukaisesti hakemukseen tulee liittää lupaharkinnan kannalta tarpeellinen ja luotettava selvitys:

- 1) hakemuksen kohteena olevan luvan nojalla tehdyistä toimenpiteistä ja niiden tuloksista;
- 2) alueelle kohdistuneiden tutkimuskustannusten määrästä;
- 3) esiintymän hyödyntämismahdollisuuksista ja jatkotutkimusten tarpeellisuudesta;
- 4) perustelut aluerajaukselle.

Lisäksi hakemukseen sovelletaan vastaavasti, mitä lupahakemuksesta säädetään kaivoslain (621/2011) 34 §:ssä.

## Lupapäätöksestä tiedottaminen

Lupapäätös on toimitettu päätöksenantopäivänä:

- Metals One Exploration Oy:lle (hakija)

Jäljennös päätöksestä on toimitettu antopäivänä

- Paltamon kunnalle,
- Kainuun ELY-keskukselle,
- Pohjois-Pohjanmaan ELY-keskukselle,
- Kainuun museolle tiedoksi,
- niille, jotka ovat jäljennöstä erikseen pyytäneet

Päätöksen antamisesta on ilmoitettu

- maanomistajille (kirjeitse)
- asianosaisille, joita asia erityisesti koskee
- niille, jotka ilmoitusta ovat erikseen pyytäneet

Tukes toimittaa Maanmittauslaitokselle malminetsintäluvasta tiedot merkittäväksi kiinteistötietojärjestelmään.

Perustelut: Päätöksestä tiedottaminen ja siinä noudatettu menettely perustuvat kaivoslain (621/2011) lupapäätöksestä tiedottamista koskevaan 58 §:ään.

## Päätösmaksu

Tästä päätöksestä perittävä maksu on **3950 €**. Valtion talous- ja henkilöstöhallinnan palvelukeskus lähettää laskun hakijalle.

Maksu perustuu hakemuksen vireille tullessa voimassa olleeseen asetukseen Turvallisuus- ja kemikaaliviraston maksullisista suoritteista (1283/2021).

## Muutoksenhaku

Tähän päätökseen saa kaivoslain (621/2011) 162 §:n nojalla hakea muutosta valittamalla **Pohjois-Suomen hallinto-oikeuteen**.

Valitus on tehtävä kirjallisesti 30 päivän kuluessa päätöksen tiedoksisaannista (808/2019, 13 §). Päätöksen tiedoksisaannin katsotaan tapahtuneen seitsemäntenä päivänä päätöksen julkaisemisesta. Liitteenä olevasta valitusosoituksesta ilmenee, miten muutosta haettaessa on meneteltävä.

Päätöksestä perittävästä maksusta valitetaan samassa järjestyksessä kuin pääasiasta.

## Lisätietoja

kaivosasiat@tukes.fi tai ylitarkastaja Matti Ohtamaa puh. 0295 052 289

Asian on esitellyt ylitarkastaja Matti Ohtamaa ja ratkaissut johtava asiantuntija Ilkka Keskitalo. Tämä asiakirja on allekirjoitettu sähköisesti. Allekirjoittajan henkilöllisyyden ja allekirjoituksen ajankohdan voi varmistaa allekirjoitusta klikkaamalla ja asiakirjan aitous voidaan todentaa sähköisesti. Jos asiakirjaa muutetaan jälkikäteen, allekirjoitus ei ole enää kelvollinen. Sähköinen asiakirja on alkuperäiskappale, eikä allekirjoituksen oikeellisuutta voi varmistaa paperitulosteesta. Alkuperäisen sähköisen asiakirjan voi tarvittaessa pyytää Tukesin kirjaamosta.

## LIITTEET

Liite 1	ML2024:0050 lupakartta
Liite 2	Tilakohtaiset pinta-alat malminetsintälupa-alueella
Liite 3	Asianosaiset maanomistajat
Liite 4	Paltamo kunnan lausunto
Liite 5	Kainuun ELY-keskuksen lausunto
Liite 6	Pohjois-Pohjanmaan ELY-keskuksen lausunto
Liite 7	Kainuun museon lausunto
Liite 8	Kaivannaisjätteen jätehuoltosuunnitelman täydennys
Liite 9	Ohje vakuuden asettamiseksi

## VALITUSOSOITUS

### Valitusviranomainen

Päätökseen saa hakea muutosta valittamalla sille hallinto-oikeudelle, jonka tuomiopiirissä pääosa tässä päätöksessä tarkoitettusta alueesta sijaitsee. Toimivaltainen hallinto-oikeus on mainittu valitusosoituksen lopussa. Valituskirjelmä osoitetaan valitusviranomaiselle ja se on toimitettava valitusajassa hallinto-oikeuden kirjaamoon.

### Valitusaika

Valitus on tehtävä kirjallisesti 30 päivän kuluessa päätöksen tiedoksisaannista. Päätöksen tiedoksisaannin katsotaan tapahtuneen seitsemäntenä päivänä päätöksen julkaisemisesta.

### Valitusoikeus

Malminetsintälupaa, kaivoslupaa ja kulanhuuhtontalupaa koskevaan päätökseen, mainitun luvan voimassaolon jatkamista, raukeamista, muuttamista ja peruuttamista koskevaan päätökseen sekä kaivostoiminnan lopettamispäätökseen saa hakea muutosta:

- 1) asianosainen;
- 2) rekisteröity yhdistys tai säätiö, jonka tarkoituksena on ympäristön-, terveyden- tai luonnonsuojelun taikka asuinympäristön viihtyisyyden edistäminen ja jonka sääntöjen mukaisella toiminta-alueella kysymyksessä olevat ympäristövaikutukset ilmenevät;
- 3) toiminnan sijaintikunta tai muu kunta, jonka alueella toiminnan haitalliset vaikutukset ilmenevät;
- 4) elinkeino-, liikenne- ja ympäristökeskus ja muu asiassa toimialallaan yleistä etua valvova viranomainen;
- 5) saamelaiskäräjät sillä perusteella, että luvassa tarkoitettu toiminta heikentää saamelaisten oikeutta alkuperäiskansana ylläpitää ja kehittää omaa kieltään ja kulttuuriaan;
- 6) kolttien kyläkokous sillä perusteella, että luvassa tarkoitettu toiminta heikentää kolttien elinolosuhteita ja mahdollisuuksia harjoittaa elinkeinoja.

Kaivosviranomaisella on lisäksi oikeus valittaa sellaisesta päätöksestä, jolla hallinto-oikeus on muuttanut sen tekemää päätöstä tai kumonnut päätöksen.

### Valituksen sisältö

Valituskirjelmässä on ilmoitettava

- päätös, johon haetaan muutosta
- miltä kohdin päätökseen haetaan muutosta ja mitä muutoksia siihen vaaditaan tehtäväksi
- perusteet, joilla muutosta vaaditaan
- mihin valitusoikeus perustuu, jos valituksen kohteena oleva päätös ei kohdistu valittajaan
- valittajan nimi ja kotikunta
- postiosoite ja puhelinnumero, joihin asiaa koskevat ilmoitukset valittajalle voidaan toimittaa

Jos valittajan puhevaltaa käyttää hänen laillinen edustajansa tai asiamiehensä tai jos valituksen laatijana on joku muu henkilö, valituskirjelmässä on ilmoitettava myös tämän nimi ja kotikunta.

Valittajan, laillisen edustajan tai asiamiehen on allekirjoitettava valituskirjelmä, ellei valituskirjelmää toimiteta sähköisesti (telekopiona tai sähköpostilla).

## Valituksen liitteet

Valituskirjelmään on liitettävä

- päätös, johon haetaan muutosta valittamalla, alkuperäisenä tai jäljennöksenä
- asiakirjat, joihin valittaja vetoaa vaatimuksensa tueksi, jollei niitä ole jo aikaisemmin toimitettu viranomaiselle
- asiamiehen valtakirja

## Valituskirjelmän toimittaminen perille

Valituskirjelmän voi viedä valittaja itse tai hänen valtuuttamansa asiamies. Valituskirjelmä liitteineen voidaan myös lähettää postitse, telekopiona tai sähköpostilla. Postiin valituskirjelmä on jätettävä niin ajoissa, että se ehtii perille valitusajan viimeisenä päivänä ennen aukioloajan päättymistä. Hallinto-oikeudessa kirjaamon aukioloaika on klo 8.00–16.15. Sähköisesti (telekopiona tai sähköpostilla) toimitetun valituskirjelmän on oltava toimitettu niin, että se on käytettävissä vastaanottolaitteessa tai tietojärjestelmässä määräajan viimeisenä päivänä ennen virka-ajan päättymistä.

Valittajalta peritään hallinto-oikeudessa **oikeudenkäyntimaksu 270 euroa**. Tuomioistuinten ja eräiden oikeushallintoviranomaisten suoritteista perittävistä maksuista annetussa laissa (701/1993) on erikseen säädetty eräistä tapauksista, joissa maksua ei peritä.

Toimivaltaisen hallinto-oikeuden yhteystiedot muutoksenhakua varten:

### **Pohjois-Suomen hallinto-oikeus**

käyntiosoite: Torikatu 34–90, 90100 Oulu

postiosoite: PL 189, 90101 Oulu

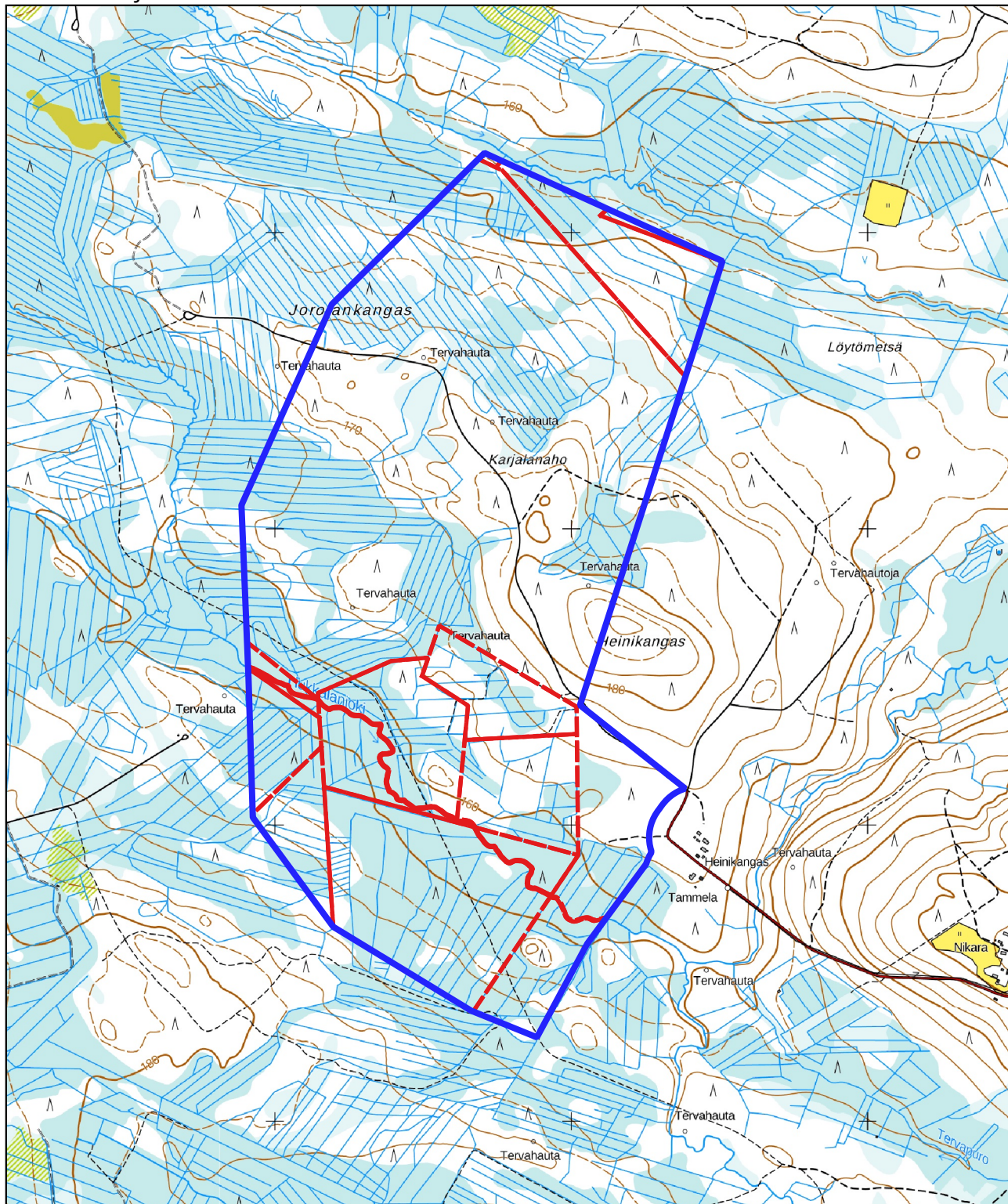
puhelin: 029 56 42800

faksi: 029 56 42841

sähköposti: [pohjois-suomi.hao@oikeus.fi](mailto:pohjois-suomi.hao@oikeus.fi)

Valituksen voi tehdä myös hallinto- ja erityistuomioistuinten asiointipalvelussa osoitteessa: <https://asiointi2.oikeus.fi/hallintotuomioistuimet>

Kartta malminetsintälupa-alueesta  
Mittakaava ohjeellinen



Malminetsintälupa-alue



Kiinteistörajat

Mittakaava 1:20 000  
Metals One Exploration Oy  
Paltamo P1  
ML2024:0050

Kiinteistötunnus	Pinta-ala (ha)
57840200460000	213,39
57840600020041	0,18
57840400260038	1,63
57840200340001	14,27
57840200060038	2,92
57840600010049	16,96
57840200350000	19,86
57840200100031	7,02
57840600010056	0,18
57840200130092	10,43
57840600020069	0,52
57840200060039	34,47
57887600010001	0,71

Pinta-ala yhteensä: **322,53 ha**



**Lausuntopyyntö, Tukes, ML2024:0050**

Khall 24.09.2024 § 169  
195/11.01.00.03/2024

Julkinen

Valmistelija ympäristötarkastaja Jukka Korhonen, p. 044 0384 341.

Turvallisuus- ja kemikaalivirasto (Tukes) pyytää kaivoslain (10.6.2011/621) 37 §:n nojalla lausuntoa Paltamon kunnan alueelle kohdistuvasta malminetsintälupahakemuksesta.

Kuulutus on julkaistu 15.8.2024 ja se pidetään nähtävänä 23.9.2024 saakka.

<https://tukes.fi/malminetsintaluvat-ja-valtaukset>

Lausunto on pyydetty toimittamaan 23.9.2024 mennessä lupatunnus ML2024:0050 mainiten. Lausunnon jättämiseen on pyydetty jatkoaikaa 27.9.2024 saakka. Tukes on myöntänyt jatkoajan.

Esittelijä kunnanjohtaja Pasi Ahoniemi, p. 044 7500 001.

Kunnanjohtajan päätösehdotus: Kunnanhallitus päättää antaa asiaan liitteenä olevan lausunnon.

Kunnanhallitus: Kunnanhallitus hyväksyi kunnanjohtajan päätösehdotuksen.

Toimeenpano: Lausunto ML2024:0050 mainiten 27.9.2024 mennessä Tukeisiin (PL 66 (Opastinsilta 12B), 00521 Helsinki) tai sähköisesti doc- tai rtf -tiedostona osoitteeseen [kaivosasiat@tukes.fi](mailto:kaivosasiat@tukes.fi)

Muutoksenhakukielto


## Liitteet

- 1 Lausunto ML2024\_0050
- 2 Liite\_lausunto\_ML2024\_0050

Asianmukaisesti allekirjoitetusta ja tarkastetusta sekä ilmoitettuna aikana 27.9.2024 alkaen [www.paltamo.fi](http://www.paltamo.fi) nähtävänä olevasta pöytäkirjasta kirjatun otteen oikeaksi todistaa

Paltamossa

27.09.2024

  
Elina Heikkinen  
hallintosihteeri

PALTAMON KUNTA

OTE PÖYTÄKIRJASTA

Kunnanhallitus

§ 169

24.09.2024

**Muutoksenhakuohje koskee pykälää: § 169**

### **MUUTOKSENHAKUKIELTO**

Tästä päätöksestä ei saa tehdä kuntalain 136 §:n mukaan oikaisuvaatimusta eikä kunnallisvalitusta, koska päätös koskee vain valmistelua tai täytäntöönpanoa.



TUKES  
Turvallisuus - ja kemikaalivirasto  
PL 66  
00521 Helsinki

**ML2024:0050**

**Asia** Turvallisuus- ja kemikaalivirasto pyytää Paltamon kunnalta lausuntoa kaivoslain (621/2011) 37 §:n nojalla lausuntoa Paltamon kunnan alueelle kohdistuvasta malminetsintälupahakemuksesta ja hakemuksen luvan täytäntöönpanemisesta muutoksenhausta huolimatta.

Erityisesti Tukes pyytää mainintaa tutkimussuunnitelman mukaisen toiminnan vaikutuksista alueen kaavatilanteeseen, ympäristö- ja muista vaikutuksista.

Malminetsintälupahakemuksen on jättänyt Metals One Exploration Oy. Hakemus koskee 322,53 ha yhtenäistä aluetta. Alue sijoittuu Vaarankylän pohjoispuolelle n. 8 km Paltamon keskustaaajamasta luoteeseen.

Hakija etsii alueelta nikkeliä, sinkkiä, kuparia, kobolttia ja grafiittia. Tutkimusmenetelmät ovat tavanomaisia malminetsinnän tutkimusmenetelmiä, kuten geofysikaaliset maasto- ja lentomittaukset, timanttikairausta ja mahdollisesti kalliopinnan näytteenottoa kevyellä kalustolla.

Alueella aiemmin tehdyissä kairauksissa on todettu, että alueella on merkittävä mineralisoitu mustaliuskejakso.

Malmietsintälupaa haetaan neljäksi vuodeksi.

Paltamon kunta esittää lausuntonaan seuraavaa:

Alueella on vireillä Hukkalansalon tuulivoimaosayleiskaava. Ko. kaava on etenemässä ehdotusvaiheeseen. Malminetsintäluvan hakemusalue sijaitsee kokonaisuudessaan vireillä olevan osayleiskaavan itäosassa.

Alueella ei ole voimassa olevia yleis- ja asemakaavoja eikä kunnalla ole tiedossa muita malminetsintäluvan alueelle kohdistuvia maankäyttösuunnitelmia tai rakennushankkeita kuin edellä mainittu Hukkalansalon tuulivoimahanke.

Alueen välittömässä läheisyydessä ei sijaitse pohjavesialueita, eikä tunnettuja suojelukohteita. Malminetsintäalue jää valtakunnallisesti arvokkaan Melalahden ja Vaarankylän kulttuurimaisema-alue rajauksen ulkopuolelle.

Selvityksessään toimintaa koskevista suunnitelmista luvan hakija toteaa, että alueen muodostuma on tulkinnan mukaan usean kilometrin pituinen ja koko muodostuman tutkiminen vaatii huomattavan määrän syväreikiä.

Luvanhakija on esittänyt vakuudeksi malminetsintälupaa varten 2000 €. Kunta katsoo, että TUKES:n on huolehdittava päätöksessään riittävästä vakuudesta



mahdollisesti maastolle ja puustolle aiheutuvien vahinkojen korvauksiin sekä porasojan käsittelystä aiheutuviin kuluihin.

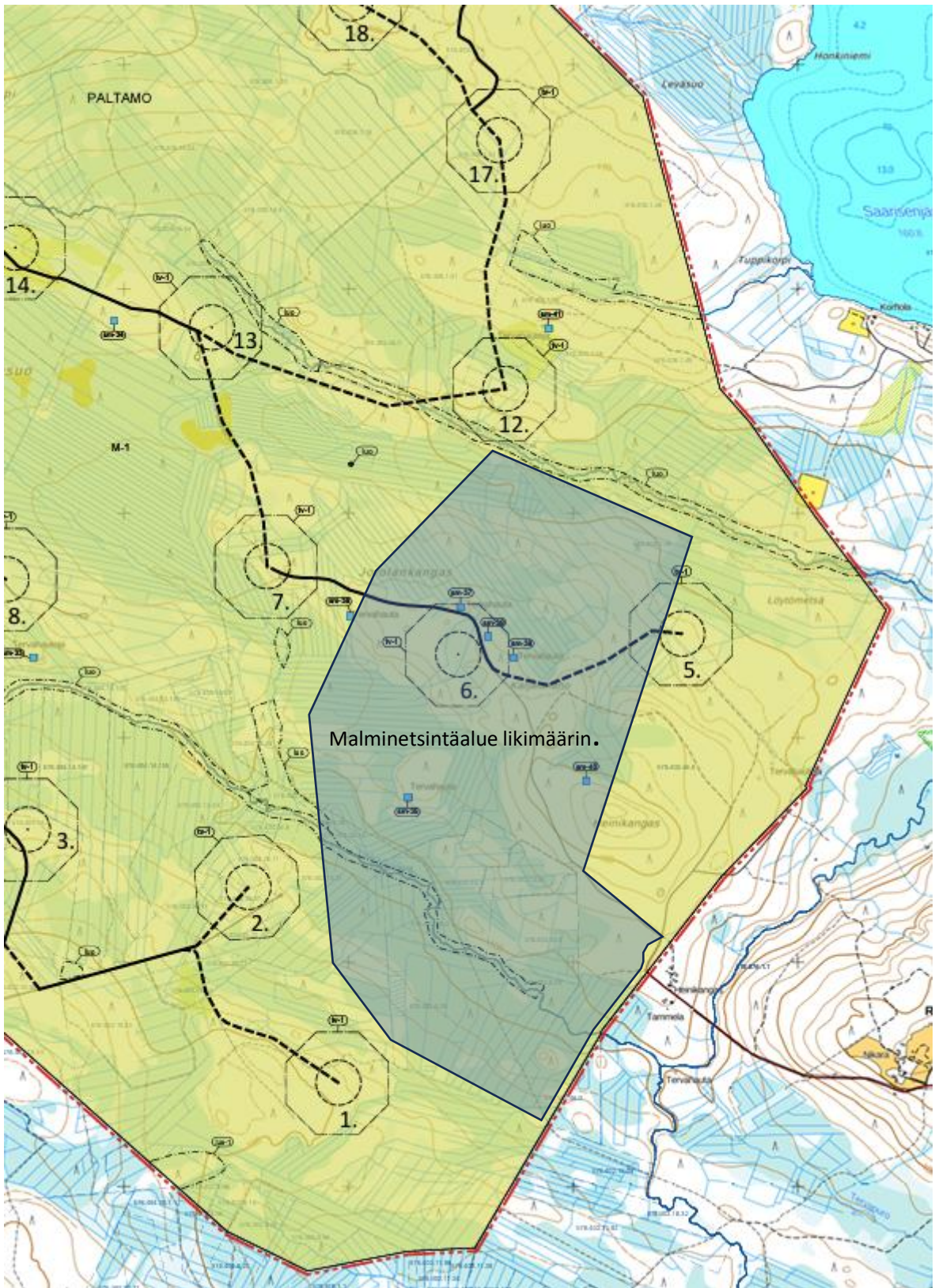
Malminetsintäalueella sijaitse useita yksityisomistuksessa olevia kiinteistöjä. Kunta pitää tärkeänä, että kiinteistön omistajat pidetään ajan tasalla omistamallaan maa-alueilla tehtävistä toimista ja niiden vaikutuksista.

Paltamon kunta ei näe tiedossaan olevien seikkojen perusteella estettä malminetsintäluvan täytäntöönpanon myöntämiselle muutoksenhausta huolimatta.

Kunta näkee, ettei malminetsintä luvan myöntäminen ei ole este Hukkalansalon tuulivoimahankkeelle. Mahdollisen kaivostoiminnan käynnistäminen myöhemmin tarkastellaan omana kaavahankkeena.

Ote Hukkalansalon tuulivoimaosayleiskaava luonnoksesta.

Liite ML2024\_0050 Paltamon kunnan lausunto.





Turvallisuus- ja kemikaaliviraston lausuntopyyntö 15.8.2024

### **Metals One Exploration Oy, malminetsintä, lupatunnus ML2024:0050, Paltamo P1, Paltamo**

Turvallisuus- ja kemikaalivirasto (Tukes) pyytää kaivoslain (10.6.2011/621) 37 §:n nojalla Kainuun ELY-keskukselta lausuntoa Metals One Exploration Oy:n malminetsintälupahakemuksesta ja hakemuksesta luvan täytäntöönpanemiseksi muutoksenhausta huolimatta. Tukes pyytää lausuntoa, onko kohteella mahdollista jatkaa tehokasta malminetsintää hakemuksen mukaisilla tutkimusmenetelmillä ilman että niistä on kaivoslain (621/2011) 11 §:n mukaisia seuraamuksia.

Paltamo P1 sijaitsee Paltamon kunnassa Rajamäen luoteispuolella. Malminetsintäalueen pinta-ala on 322,53 hehtaaria.

Hakija etsii alueelta nikkeliä, sinkkiä, kuparia, kobolttia ja grafiittia Talvivaara-tyyppisestä mustaliuskeesta. Tutkimussuunnitelmaan kuuluu geofysikaalisia maasto- ja lentomittauksia, timanttikairausta ja mahdollisesti kalliopinnan näytteenottoa kevyellä kalustolla. Hakija ei aio rakentaa alueelle väliaikaisia rakennelmia. Malminetsintälupaa haetaan neljäksi vuodeksi.

### **Kainuun ELY-keskus lausuu seuraavaa:**

Hakija on esittänyt hakemuksessaan tietoa aiotuista toimenpiteistä, toiminnan ympäristövaikutusten ehkäisystä ja jälkitoimenpiteistä toiminnan lopettamisen jälkeen. Hakija tuo esille, että alueen tutkittava muodostuma on tulkinnan mukaan usean kilometrin pituinen ja koko muodostuman tutkiminen vaatii huomattavan määrän syväreikiä. Hakemuksen mukaan suunniteltu malminetsintä tehtäisiin kairauksin ja mahdollisesti myös kalliopinnan näytteenottoa tehtäisiin kevyellä kalustolla. Hakija arvioi, että suunniteltu malminetsintä ei aiheuta merkittäviä vahinkoja maa- ja kallioperään. Paltamo P1 -alueen sijaitessa mustaliuskealueella Kainuun ELY-keskus pitää erityisen tärkeänä, että kiviainesta ei tulisi paljastaa laajalta alueelta, jotta alueelta ei lähtisi sadeveden mukana hapanta ja metallipitoista valumaa. Kainuun ELY-keskus pyytää huomioimaan, että mustaliuskeainesta voi esiintyä myös moreenissa tunnettuja kallioperäesiintymiä laajemmalla alueella.

Hakija ei esitä hakemuksessaan erillistä jätehuoltosuunnitelmaa. Hakemuksessa on kuitenkin tuotu esille, että kairaussoija otetaan talteen tarpeen mukaan ja aina maanomistajan pyynnöstä ja että alueelle ei ole suunniteltu tutkimusojia. Lisäksi hakija on esittänyt selvityksen jälkitoimenpiteistä toiminnan lopettamisen jälkeen.

23.9.2024

Kainuun ELY-keskus katsoo, että kairaussoija luokitellaan kaivoslain mukaiseksi kaivannaisjätteeksi (ks. päätös KHO:2024:97), joka on vietävä pois alueelta. Erityisen tärkeää poisvienti on tässä tapauksessa, koska kairaussoija koostuu todennäköisesti mustaliuskeesta, joka rapautuessaan voi tuottaa hapanta valumaa. Mikäli hakija ei täydennä hakemustaan kaivannaisjätteen käsittelystä, tulee Tukesin antaa määräykset siitä, minne mustaliuskepitoinen kairaussoija eli kaivannaisjäte on toimitettava.

Kainuun ELY-keskus pyytää hakijaa huomioimaan Paltamo P1 -alueen ojitustiheyden. Maahan kajoava toiminta ja raskaalla kalustolla liikkuminen lisää kiintoainehuuhtoumien riskiä. Malminetsinnässä on jätettävä pintavesiin riittävät suojavyöhykkeet, ettei maa-aineksia, kairaussoijaa tai hapanta valumaa kulkeudu pintavesiin. Suojakaistojen leveys riippuu muun muassa maalajista, maanpinnan kaltevuuksista ja alueen kasvillisuudesta. Suojavyöhykkeen määrittämisessä tulee huomioida mahdollinen tulvimisalue, jota ei lasketa suojakaistan leveyteen. Suojavyöhykkeellä on vältettävä koneilla liikkumista, jotta ei synny suojakaistan tehoa heikentäviä oikovirtauspainanteita. Soistuneilla turvemaidilla ja muilla vastaavilla kosteilla alueilla työt suositellaan suoritettavaksi talvikuukausien aikana kasvillisuuden ja maanpinnan kuormituksen sekä maastoon jäävien jälkien minimoimiseksi.

Kainuun ELY-keskus muistuttaa, että vesistön tilan heikentymistä voidaan pitää kaivoslain (621/2011) 11 §:n tarkoittamana merkittävänä muutoksena luonnonolosuhteissa, jota malminetsinnästä ei saa aiheutua. Tällainen merkittävä muutos voi aiheutua esimerkiksi mustaliuskepitoinen kaivannaisjätteen aiheuttamasta happamoitumisesta ja raskasmetallien huuhtoutumisesta, liiallisista kiintoaineshuuhtoutumisesta tai kairauksen apuainevuodoista.

Hakemusalue ei sijaitse luokitellulla pohjavesialueella, eikä alueella karttatarkastelun perusteella ole lakisääteisesti suojeltavia lähteitä, noroja tai vastaavia kohteita. Kainuun ELY-keskus muistuttaa, että toimija on aina vesilain (587/2011) mukaisessa vastuussa kaikesta pohjavedelle aiheutuvasta vahingosta. Alueella olevat kairanreiät on tulpattava ja kairauksen jälkeen on varmistettava, ettei kairareijistä nouse pohjavettä maanpinnalle. Kairauksissa mahdollisesti maahan jätettävät putket on katkaistava läheltä maan pintaa.

Malminetsintä ei yleisesti edellytä vesilain (587/2011) mukaista lupaa, mutta joissakin tapauksissa tutkimusmenetelmät voivat edellyttää vesilupaa tai vesilain mukaista ilmoitusta. Esimerkiksi, jos syväkairaamalla tehtävissä tutkimuksissa veden otto ylittää 100 m<sup>3</sup>/vrk, on hakija velvollinen tekemään veden käytöstä vesilain 2 luvun 15 §:n mukaisen kirjallisen ilmoituksen Kainuun ELY-keskukselle.

Kainuun ELY-keskus pitää hyvänä, että hakija aikoo toimittaa karttatiedot näytteenottopaikoista Kainuun ELY-keskukselle ennen työn aloittamista, jotta voidaan varmistaa kairauskohteiden asianmukaisuus esimerkiksi lajisuojelun näkökulmasta. Kainuun ELY-keskus pyytää, että kyseiseen kartta-aineistoon lisätään myös suunnitellut kulkureitit kairauskohteille, jos reittejä ei toteuteta olemassa olevia teitä pitkin. Kairauskohdetietojen toimittaminen mahdollistaa myös tiedon vertaamisen ajantasaiseen lajitietoon. Lajitietojärjestelmän mukaan malminetsintälupahakemuksen mukaisella alueella ei ole tällä hetkellä tiedossa olevia luontodirektiivin tiukasti suojelemien eläin- tai kasvilajien esiintymiä,

23.9.2024

rauhoitettuja lajeja tai muitakaan lakisääteisesti suojeltavia uhanalaisia lajeja. Lajitietojärjestelmän tiedot voivat kuitenkin olla puutteellisia, joten esiintymätiedon puuttuminen ei tarkoita sitä, etteikö kyseisiä lajeja alueella voisi esiintyä. Hakemusalueella ei ole erityisesti suojeltavien lajien rajattuja esiintymiä, luonnonsuojelulain mukaisia rajattuja luontotyyppisiä eikä perustettuja luonnonsuojelualueita.

Suurin osa malminetsintäalueesta sijoittuu Hukkalansalon tuulivoimahankealueelle, joka on ollut ympäristövaikutusten arviointimenettelyssä (YVA) yhdessä Takiankankaan hankkeen kanssa. Hukkalansalon YVA-menettelyn luontoselvityksissä havaittiin, että alueen luode-kaakko-suuntaiset purot ja pikkujoet muodostavat ekologisia yhteyksiä ja rantapuustoineen voivat toimia liito-oravien (*Pteromys volans*, vaarantunut VU) tärkeinä kulkureitteinä. Itse malminetsintäalueelta ei ole lajitietojärjestelmiin tallennettuja havaintoja liito-oravista. Lähimmät havainnot sijoittuvat noin kilometrin etäisyydelle. Kainuun ELY-keskuksen näkemyksen mukaan edellä mainittujen ekologisten yhteyksien eli liito-oravien mahdollisten kulkureittien säilyminen tulee huomioida malminetsintätöissä. Jos töiden yhteydessä alueella havaitaan liito-oravia, pyydetään hakijaa ottamaan välittömästi yhteyttä Kainuun ELY-keskukseen. Liito-orava on luonnonsuojelulain (9/2023) 69 §:n mukaisesti rauhoitettu ja 78 §:ssä mainitun luontodirektiivin liitteen IV a eläinlajeihin kuuluva laji, jonka lisääntymis- ja levähdyspaikkoja ei saa hävittää eikä heikentää.

Kainuun ELY-keskus pyytää huomioimaan, että haettua malminetsintäaluetta koskeva tuulivoimaosayleiskaava on vireillä Paltamon kunnassa. Hukkalansalon tuulivoimaosayleiskaavan luonnos on ollut nähtävillä 18.10.2023–17.11.2023. Lisäksi Hukkalansalon tuulivoima-alue on merkitty joulukuussa 2023 hyväksytyyn Kainuun tuulivoimamaakuntakaavaan 2035, jonka voimaan tulosta Kainuun liitto on kuuluttanut 6.3.2024.

Malminetsintälupahakemusta koskevan lausunnon lisäksi Kainuun ELY-keskukselta pyydettiin lausuntoa hakemuksesta luvan täytäntöönpanemiseksi muutoksenhausta huolimatta. Kainuun ELY-keskus on tässä lausunnossa esittänyt haettuun malminetsintäalueeseen liittyvät ympäristönäkökohdat ja esittänyt myös tarvetta hakemuksen täydentämiseen esimerkiksi kairaussoijan jatkokäsittelyn osalta. Kun luvassa otetaan huomioon Kainuun ELY-keskuksen tässä lausunnossa esille tuodut huomiot, ei Kainuun ELY-keskuksen näkemyksen mukaan luvasta tällöin arvioida aiheutuvan kaivoslain (621/2011) 11 §:ssä tarkoitettuja haittoja tai vaikutuksia.

Pohjois-Pohjanmaan ELY-keskuksen liikenne ja infrastruktuuri -vastuualue on antanut 21.8.2024 Tukesille lausunnon (POPELY/2767/2024) kaivoslain 9 § kolmannen momentin mukaisista liikennealueista.

Tämä asiakirja on hyväksytty viraston sähköisessä asianhallintajärjestelmässä. Asian on esitellyt luonnonsuojeluasiantuntija Outi Hyvönen ja ratkaissut yksikön päällikkö Jari Pesonen. Asian valmisteluun on osallistunut ympäristöasiantuntija Elli Moilanen.

23.9.2024

KAIELY/577/2024

Jakelu

Tukes

Tämä asiakirja KAIELY/577/2024 on hyväksytty sähköisesti / Detta dokument KAIELY/577/2024 har godkänts elektroniskt

Hyvönen Outi 23.09.2024 06:34

Pesonen Jari 23.09.2024 09:40

**Subject:** VL: POPELY/2767/2024 Lausunto malminetsintälupahakemuksesta, Paltamo  
**Sent:** 21.8.2024, 13.02.45  
**From:** Viljamaa Eeva (Tukes)<eeva.viljamaa@tukes.fi>  
**To:** Tuominen Esa (Tukes); Viljamaa Eeva (Tukes)

---

**Lähtettäjä:** Hakala Karri (ELY) <[karri.hakala@ely-keskus.fi](mailto:karri.hakala@ely-keskus.fi)>

**Lähetetty:** keskiviikko 21. elokuuta 2024 12.43

**Vastaanottaja:** Tukes KaivosAsiat <[kaivosasiat@tukes.fi](mailto:kaivosasiat@tukes.fi)>

**Aihe:** POPELY/2767/2024 Lausunto malminetsintälupahakemuksesta, Paltamo

POPELY/2767/2024

ML2024:0050

Turvallisuus ja kemikaalivirasto (Tukes) pyytää kaivoslain (10.6.2011/621) 37 § nojalla Pohjois-Pohjanmaan ELY-keskukselta lausuntoa Paltamon kunnan alueelle kohdistuvasta malminetsintälupahakemuksesta. Hakijana asiassa toimii Metals One Exploration Oy.

Pohjois-Pohjanmaan ELY-keskuksen liikenne ja infrastruktuuri -vastuualueen lausunto koskee sitä, onko alueella kaivoslain 9 § kolmannen momentin mukaisia liikennealueita. Muilta osin lausunnon antaa Kainuun ELY-keskus. Lausuntopyyntöön liitteenä olevan kartan perusteella hakemusalueella ei ole maantien tiealueita, eikä maantien suoja-alueita.

Liikenne ja infrastruktuuri -vastuualue muistuttaa, että mikäli hakemusalueelle pääsy edellyttää uusia liittymiä maanteiltä, tulee ELY-keskuksesta hakea liittymälupaa. Lisätietoa asiasta: <https://www.ely-keskus.fi/liittymat>. Tämä lausunto lähetetään vain sähköpostilla ja arkistoidaan ELY-keskuksen sähköiseen arkistoon.

Ystävällisin terveisin

**Karri Hakala**

Liikennejärjestelmäasiantuntija

[karri.hakala@ely-keskus.fi](mailto:karri.hakala@ely-keskus.fi)

050 396 2855, vaihde 0295 038 000

**Liikennejärjestelmäyksikkö**

Pohjois-Pohjanmaan ELY-keskus, Veteraanikatu 1, PL 86, 90101 Oulu

[www.ely-keskus.fi/pohjois-pohjanmaa](http://www.ely-keskus.fi/pohjois-pohjanmaa)

Turvallisuus- ja kemikaalivirasto (Tukes)  
PL 66 (Opastinsilta 12 B)  
00521 Helsinki  
[kaivosasiat@tukes.fi](mailto:kaivosasiat@tukes.fi)

### **Paltamo, malminetsintälupahakemus ML2024:0050, Paltamo P1**

Turvallisuus- ja kemikaalivirasto (Tukes) on pyytänyt kaivoslain (10.6.2011/621) 37 §:n nojalla Kainuun Museolta lausuntoa Paltamoon kohdistuvasta malminetsintälupahakemuksesta koskien lupatunnusta **ML2024:0050**. Malminetsintäalue Paltamo P1 sijaitsee Paltamon kirkolta noin 10,5 km pohjoisluoteeseen käsittäen yhteensä 322,53 hehtaarin alan.

Malminetsinnässä maastotöihin kuuluu geofysikaalisia maasto- ja lentomittauksia ja syväkairauksia. Tutkimuksien edetessä suoritetaan kalliopinnan näytteenottoa kevyellä kalustolla ja myöhemmin tulee mahdollisesti lisää syväkairauksia. Suunnitelman mukaan näytteenotosta ei synny kaivannaisjätettä, eikä ole aikeissa tehdä tutkimusojia. Kairakoneen maastoreitit kulkevat jo olevia metsäuria pitkin. Moreeninäyteottoihin ja kallionäytteisiin aiotaan käyttää kairakonetta tai mahdollisesti maastossa kaivinkonetta, mikä on alueella mahdollisesti sijaitseville tuntemattomille arkeologisille kohteille pienen riskin. Tässä hankkeessa ei suoriteta suuria maanmuokkaustöitä, kuten tutkimuskaivantoja tai koelouhintaa. Raskasta kairauskalustoa tai mönkijä-peräkäräryhdistelmää ei maastotöissä ilmeisesti käytetä. Malminetsinnässä tehdyt mittaukset, kairaukset sekä työkoneiden siirroista aiheutuva maanpinnan rikkoutuminen eivät saa vahingoittaa alueen arkeologista kulttuuriperintöä.

Hankealueella sijaitsee muinaismuistolain (295/1963) rauhoittamat historiallisen ajan kiinteät muinaisjäännökset **Hukkalanjoki**, mjrek. 1000047111, **Heinikangas**, 1000047115, **Karjalanaho**, 1000043132, **Karjalanaho 2**, 1000047114, **Jorolankangas 2**, 1000043131. Kohteessa Karjalanaho 2 on röykkiö ja muissa kohteissa on tervahaudat. Tämän lisäksi Lidar-tutkimuksissa havaittiin mahdollinen muinaisjäännös **Heinikangas 2**, 1000052949. Kohteessa on todennäköisesti tervahauta. Kohdetta ei ole arkeologi tarkastanut maastossa.

Kohdekuvaukset ja sijaintitiedot löytyvät muinaisjäännösrekisteristä osoitteista:

<https://www.kyppi.fi/to.aspx?id=112.1000047111>

<https://www.kyppi.fi/to.aspx?id=112.1000047115>

<https://www.kyppi.fi/to.aspx?id=112.1000043132>

<https://www.kyppi.fi/to.aspx?id=112.1000047114>

<https://www.kyppi.fi/to.aspx?id=112.1000043131>

<https://www.kyppi.fi/to.aspx?id=112.1000052949>

Kainuun Museo haluaa muistuttaa, että muinaismuistolain (295/1963) §1 mukaisesti, muinaisjäännökseen kajoaminen ilman muinaismuistolain nojalla myönnettyä lupaa on kielletty. Tätä kieltoa ei kumoakaan muun lain nojalla myönnetty lupa, kuten malminetsintälupa. Näin ollen muinaismuistolain §14 mukaisesti, jos maata kaivettaessa tai muuta työtä suoritettaessa tavataan kiinteä muinaisjäännös, jota aikaisemmin ei ole tunnettu, on työ kohteen luona keskeytettävä välittömästi ja löydöstä on viipymättä tehtävä ilmoitus joko Museovirastolle tai alueellisen vastuumuseon (Kainuun Museo) arkeologille. Niin ikään muinaismuistolain §16 mukaisesti, jos alueelta löydetään muinaisesineeksi epäilty esine, tai sellaisen katkelma, on työt paikalla lopetettava välittömästi ja otettava viipymättä yhteys joko Museovirastoon tai alueellisen vastuumuseon arkeologiin.

Kajaanissa 17.9.2024

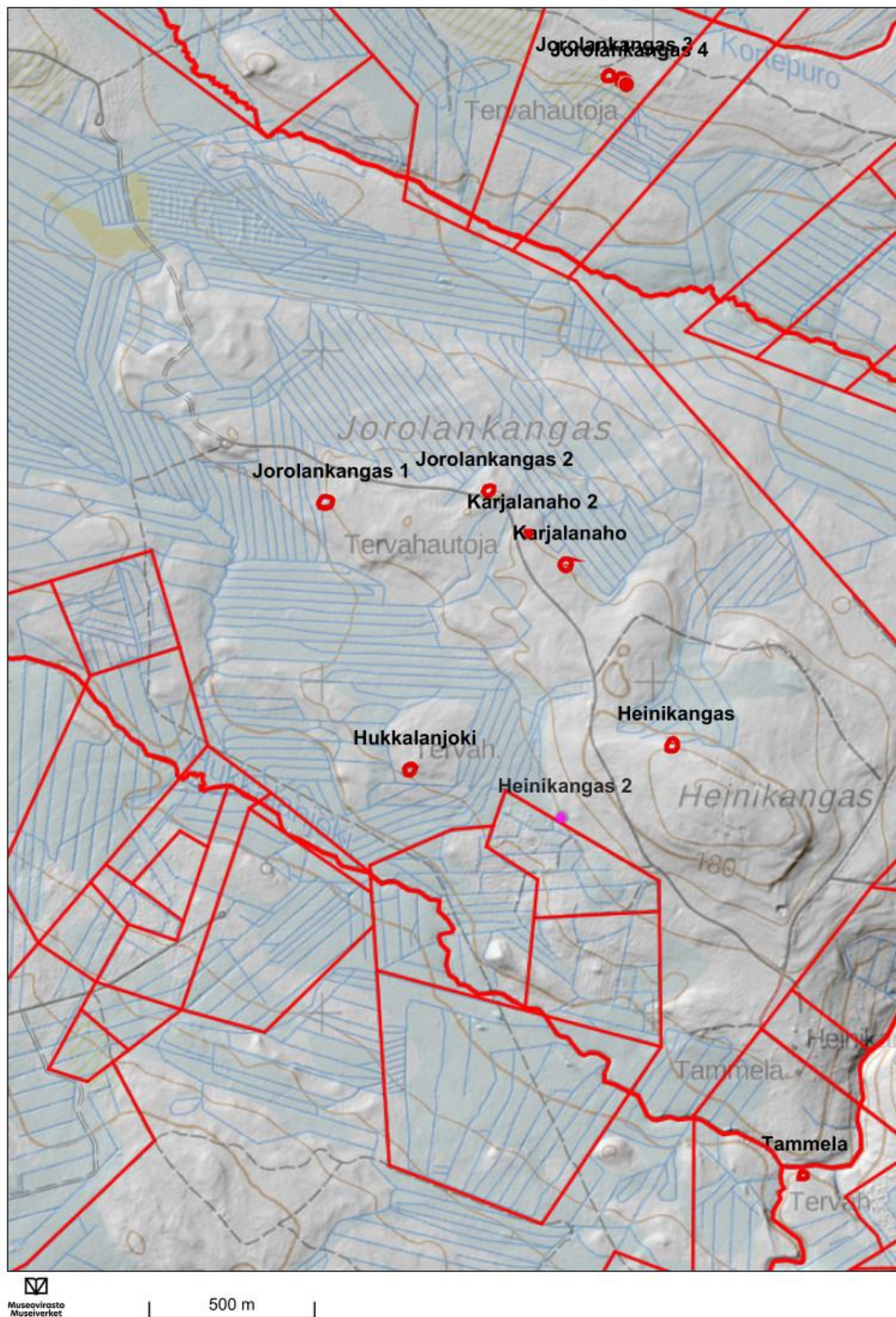
Antti Mäkinen  
museonjohtaja  
044 710 0450

Jouni Väänänen  
arkeologi  
044 710 0507

Sanna Alavaikko  
rakennustutkija  
044 710 0444

TIEDOKSI: Museovirasto  
Kainuun ELY-keskus  
KARTTALIITE: Muinaisjäännökset

2024-09-16



Kartta. Hankealueella sijaitsevat kiinteät muinaisjännökset on merkitty punaisella ja mahdollinen muinaisjännös violetilla.

## 4.2 Kaivannaisjätteen jätehuoltosuunnitelma Lupa-alue:

Paltamo P1, ML2024:0050

Haettavalla lupa-alueella ei ole tällä hetkellä suunnitelmissa tehdä tutkimuskaivantoja, joten isoja maansiirtoja ei ole tiedossa. Tiedossa ei ole myöskään, että alueella olisi ennestään merkittäviä maa- ja kiviainesjätealueita. Haettavalla lupa-alueella on tarkoitus suorittaa kahdenlaista näytteenottoa kairaamalla: kallionpinnanäytteenottoa pienellä kairauskoneella ja syväkairausta suuremmalla kairausyksiköllä. Näissä molemmissa menetelmissä nousee maanpinnalle jonkin verran kairaussoijaa.

Kallionpinnanäytteenotossa reiät ovat yleensä pystyjä ja menevät moreenin läpi ja näyte otetaan 1–3 m pituudelta kallion pinnasta. Tässä kairauksessa muodostuva soijamäärä on hyvin pieni ja koostuu yleensä moreeniaineksesta. Reikäsyvyys on yleensä 5 m – 15 m. Tätä kairaussoijaa ei ole tarkoitus kerätä talteen. Tätä kairausta ei ole myöskään tarkoitus tehdä pohjavesialueilla tai niiden läheisyydessä eikä talouskaivojen lähellä.

Timanttikairauksessa reikien syvyys vaihtelee ja samalla myös kairaussoijan määrä vaihtelee. Paltamo P1 lupa-alueella kallioista tulevan kairaussoijan koostumuksesta suurin osa tulee kiisuttomista tai vähäkiisuisista kiillegneisseistä/liuskeista, graniittisista juonista, kiisupitoisista grafiitti-/mustaliuskeista ja vaihtelevasti kiisuja sisältävistä karsi/kvartsikivistä, talkki-karbonaattikivistä. Kairauksen tavoitteena on lävistää nk. mustaliuskeita, joissa kiisujen määrä vaihtelee runsaasti. Näiden grafiittipitoisten vyöhykkeiden yksittäinen paksuus vaihtelee yleensä muutamista metreistä mahdollisesti kymmeneen metriin. Yleensä timanttikairareitit lävistävät myös useita, kapeita ruhjevyyhykkeitä, joilla voi olla vaikutusta pintaan nousevan kairaussoijan määrään.

Kairauksissa käytetään olosuhteiden niin vaatiessa suljettua kairausvedenkiertoa ja soijan talteenottoa. Joidenkin arvioiden mukaan kairaussoijaa syntyy 500–1000 kg sataa kairattua metriä kohden, mutta sen määrään vaikuttaa oleellisesti kallioperän rikkonaisuus ja se voi olla joka reiällä hieman erilainen. Kairaussoijan määrä on tyypillisesti kuitenkin selkeästi laskennallista enimmäisarvoa pienempi. Soijan talteenottoa käytettäessä kairaussoija voidaan kuljettaa pois kairauspaikalta. Soijaa ei voida laittaa takaisin reikään, koska reikä on pidettävä avoimena mahdollisia reikämittauksia varten. Soijan talteenotto tapahtuu erillisellä talteenottolaitteella. Talteen otettu soija kuljetetaan paikalliselle jätteenkäsittely-yhtiölle asianmukaiseen jatkokäsittelyyn. Koska kairakoneen alle laitetaan myös yleensä pressu, sille kerääntyvä kairaussoija ja muu mahdollinen jäte voidaan kerätä talteen.

Koska kairausnäytteenotto lupa-alueella on aluksi vielä varhaisen vaiheen malminetsintää, sitä ei alkuvaiheessa suunnitella pohjavesialueiden tai talouskaivojen läheisyyteen. Mikäli myöhemmässä vaiheessa on tarve mennä myös noille alueille, tehdään kairauksen suunnittelu huolellisesti yhteistyössä paikallisen ympäristöviranomaisen ja maanomistajan kanssa.

Pohjavesialueella tai sen reuna-alueilla kairatessa noudatetaan varotoimenpiteitä pohjaveden suojelemiseksi. Pohjavesialueella kairauksessa käytettävää vettä ei oteta alueelta ja ylimääräisiä kairausvesiä ei imeytetä maaperään. Pohjavesialueella on käytössä aina suljettu vesikierto ja vedet johdetaan pohjavesialueen ulkopuolelle. Työkoneet sijoitetaan tutkimusten ajaksi suojapressujen päälle. Tutkimuksissa käytettävät koneet ja säiliöt ovat kaksoisvaipallisia sekä ylitäyttöä estävällä tekniikalla varustettuja. Tutkimuskoneiden tankkaus ja polttoaineiden sekä kemikaalien säilytys järjestetään pohjavesialueen ulkopuolelle. Mikäli kairaukset keskeytyvät pidemmäksi aikaa, koneet sijoitetaan keskeytyksen ajaksi pohjavesialueen ulkopuolelle. Kairauksia varten tarvittava laanipaikka sijoitetaan myös pohjavesialueen ulkopuolelle. Kairareivät tulpataan lopuksi pohjaveden purkautumisen estämiseksi ja kairaputken ympärille mahdollisesti kertynyt soija kerätään talteen ja kuljetetaan pois hävitettäväksi.

Kairausprojektin aikana yhtiön geologit valvovat työmaan turvallisuutta ja siisteyttä sekä projektin jälkeen suorittavat jälkitarkastuksen alueella. Kiinteistön omistaja voi olla halutessaan mukana tarkastuksessa. Projektin jälkeen kairauspaikalle jää ainoastaan maaston myötäiseksi tasattu metalli- tai muoviputki kairareian suojaksi. Reikä itsessään on noin 10 cm halkaisijaltaan ja suoja tätä hieman suurempi. Suojaputken tarkoitus on mahdollistaa tarvittaessa myöhemmin tehtävät geofysikaaliset mittaukset ja jatkokairaus.

Maanomistajaan ollaan aina yhteydessä ennen kairauksen aloittamista.

## **KAIVOSLAIN (621/2011) MUKAINEN VAKUUS**

Kaivoslain 10 luvun 107 §:n mukaan malminetsintäluvan haltijan on asetettava vakuus mahdollisen vahingon ja haitan korvaamista sekä jälkitoimenpiteiden suorittamista varten, jollei tätä ole pidettävä tarpeettomana toiminnan laatu ja laajuus, toiminta-alueen erityispiirteet, toimintaa varten annettavat lupamääräykset ja luvan hakijan vakavaraisuus huomioon ottaen.

Tukes määrää malminetsintäluvulle asetettavaksi lupakohtaisen vakuuden. Vakuus tulee asettaa pankkitalletuksena Turvallisuus- ja kemikaalivirastolle kaivoslain (621/2011) 15 §:ssä tarkoitettujen jälkitoimenpiteiden sekä 103 §:ssä tarkoitetun vahingon ja haitan korvaamista, sekä muiden kaivoslakiin perustuvien velvoitteiden täyttämistä varten.

Talletus tulee tehdä pankkiin Turvallisuus- ja kemikaaliviraston hyväksi. Pankin tai tilin omistajan tulee toimittaa tilivarojen panttausilmoitus avatusta vakuustilistä Turvallisuus- ja kemikaalivirastolle (os. PL 66, 00521 Helsinki) sekä antaa sitoumus, jolla se luopuu kuittausoikeudesta kyseiseen tiliin. Vakuustili ei saa olla määräaikainen.

Tilivarojen panttausilmoituksen allekirjoittaa pankin edustaja sekä pantattavan tilin omistaja, eli luvan saajayhtiön kaupparekisteriotteessa mainittu henkilö(t), joilla on nimenkirjoitusoikeus.

Vakuus on asetettava viimeistään 30 päivänä siitä, kun malminetsintälupa on tullut lainvoimaiseksi.

### **Tukesille vakuutta varten toimitettavat asiakirjat:**

- Pankin tilivarojen panttausilmoitus (alkuperäinen kappale allekirjoituksin)
- Pantinantajan kaupparekisteriote

Asiakirjat tulee toimittaa Turvallisuus- ja kemikaalivirastolle osoitteeseen PL 66 (Opastinsilta 12B), 00521 Helsinki.