

Kurkinen Matti

PÄÄTÖS KULLANHUHDONTALUVAN MUKAISEN TOIMINNAN MUUTTAMISESTA

Kullanhuuhdontalupahakemus

Hakija: Kurkinen Matti
Muut hakijat: Räisänen Pirjo
Vireilletulopvm: 15.11.2019
Hakemuksen tarkoitus: Voimassaolevan kullanhuuhdontaluvan mukaisen toiminnan muuttaminen lapiokaivusta koneelliseksi kullanhuuhdonnaksi. Kaivoslain (621/2011) 69 §:n mukaan kullanhuuhtojen on haettava kullanhuuhdontaluvan muuttamista, jos kullanhuuhdontaa koskevien toimenpiteiden määrässä, laadussa tai aikataulusta tapahtuu sellainen muutos, että lupamääräyksiä on tarpeen tarkistaa

PÄÄTÖS

Turvallisuus- ja kemikaalivirasto hyväksyy kaivoslain (621/2011) nojalla edellä mainittujen hakijoiden hakemuksen toiminnan muuttamisesta. Tällä luvalla jatketaan kyseisellä lupatunnuksella annetun kullanhuuhdontaluvan voimassaoloa.

Perustelut: Hakijat ovat osoittaneet, että kaivoslaissa (621/2011) säädetyt edellytykset täyttyvät eikä kaivosviranomaisen selvityksen (liite 3) perusteella hakemuksen hyväksymiselle ole kaivoslaissa säädettyä estettä. Kaivoslaki (621/2011) 45 § ja 50 §.

Kullanhuuhdontaluvan haltijoilla on tässä luvassa mainitulla kullanhuuhdonta-alueella yksinoikeus etsiä ja kartoittaa maaperässä esiintyvää kultaa, ottaa talteen ja hyödyntää maaperässä esiintyvää kultaa huuhtomalla sekä ottaa talteen ja hyödyntää huuhtonnan sivutuotteena irtomaasta löytyvät platinahiput sekä jalo- ja korukivet.

Kullanhuuhdonta-alueen tiedot

Pinta-ala: 2,8 ha
Alueen nimi: Kivensyytäjät
Sijainti: Sodankylä, Lismanpalo, Metsähallituksen hallinnoima valtionmaa, metsätalousalue.

Alueen sijainti ja rajat ilmenevät tämän päätöksen liitetystä kartasta (liite 2)

Päätöksen täytäntöönpano

Kullanhuuhdentalupa perustuvat toimenpiteet saa aloittaa, kun siihen oikeuttava lupapäätös on lainvoimainen ja luvassa määrätty vakuus on asetettu. Jos kullanhuuhdentalupa perustuvat toimenpiteet edellyttävät muualla lainsäädännössä vaadittua lupaa, saa toimenpiteen kuitenkin aloittaa vasta, kun asianomainen lupapäätös on lainvoimainen tai toiminnan aloittamiseen on saatu oikeus asiassa toimivaltaiselta viranomaiselta.

Lupamääräykset

Päätöksen voimassaolo:

Tämä päätös ei muuta kullanhuuhdentaluvan voimassaoloaikaa. Lupa on voimassa 17.5.2019 annetun päätöksen mukaisesti 17.6.2023 saakka.

Perustelut: Luvan voimassaoloaika määräytyy alkuperäisen lupapäätöksen mukaan.

Menetelmät:

Tämä lupa oikeuttaa koneellisen kullanhuuhdon suorittamiseen alueella. Vuotuinen kaivumäärä on alle 500m³ kaivukaudessa.

Perustelut: Lupahakemuksen mukaisesti. Toimintaan tarvitaan myös ympäristönsuojelulain mukainen ympäristölupa

Kullanhuuhdonta-alueen kunnossapito

Kullanhuuhdonta on rajoitettava välttämättömiin toimenpiteisiin. Kullanhuuhdentaluvan nojalla tapahtuvasta toiminnasta ja muusta kullanhuuhdonta-alueen käytöstä ei saa aiheutua haittaa ihmisten terveydelle tai vaaraa yleiselle turvallisuudelle, olennaista haittaa muulle elinkeinotoiminnalle, merkittäviä muutoksia luonnonolosuhteissa, harvinaisten tai arvokkaiden luontoesiintymien olennaista vahingoittumista, merkittävää maisemallista haittaa tai muille lähistöllä olevien alueiden käyttötärpeille haittaa tai vahinkoa eikä vahinkoa alueella sijaitseville kulttuurihistoriallisesti arvokkaille rakennuksille ja niiden pihapiirille. Kullanhuuhdentaluvan haltijoiden on pidettävä kullanhuuhdonta-alue sellaisessa kunnossa, että se jatkuvasti täyttää turvallisuuden vaatimukset eikä haitallisia ympäristövaikutuksia aiheudu.

Perustelut: Kaivoslaki (621/2011) 24 §.

Poronhoidolle aiheutuvien haittojen vähentäminen

Kullanhuuhdentaluvan haltijoiden on merkittävä kaivukuopat heijastinkepein. Alueelle ei saa sotoa naruja tai muuta vastaavaa kuoppien merkitsemiseksi. Toiminnassa on huomioitava alueen läheisyydessä sijaitseva porojen kuljetusreitti Sakiaselän poroerotusaidalle. Toiminta on tarvittaessa paliskunnan edustajan pyynnöstä hetkellisesti keskeytettävä, mikäli toiminta alueella haittaa kyseisen poroaidan käyttöä. Kaivukausi on päätettävä vuosittain 1.10. mennessä. Kaivumontut ja muut toimintaan liittyvät kaivannot on vuosittain tasattava ennen

kaivukauden päättymistä siltä osin lupa-aluetta kuin ne sijoittuvat alle 50 metrin etäisyydelle alueen itäpuolella kulkevasta tieurasta. Kullanhuuhdontaan käytetty välineistö on tämän alueen osalta kuljetettava pois kaivutoiminnan ulkopuoliseksi ajaksi. Mahdolliset tilapäiset majoitteet tulee sijoittaa myös edellä kuvatun alueen ulkopuolelle, mutta kuitenkin lupa-alueen sisälle.

Perustelut: Kaivoslaki (621/2011) 50 §.

Kullanhuuhdontaluvan nojalla tapahtuvasta toiminnasta ja muusta kullanhuuhdonta-alueen käytöstä ei saa aiheutua olennaista haittaa muulle elinkeinotoiminnalle eikä muille lähistöllä olevien alueiden käyttötärpeille haittaa tai vahinkoa.

Alue kuuluu Lapin paliskunnan alueeseen. Lupa-alueesta noin 1 kilometrin päässä sijaitsee Sakiaselän poroerotusaita, jota käytetään juhannuksen ja heinäkuun puolenvälin välisenä aikana vasanmerkintään ja lokakuun ja tammikuun välisenä aikana porojen erotteluun. Toiminnan ajankohta vaihtelee määräytyen vuotuisten luonnonolosuhteiden mukaan. Paliskunnan edustajan muun lupakäsittelyn yhteydessä toimittaman aineiston perusteella porojen pääasiallinen kuljetus tapahtuu kyseessä olevan alueen itäpuolelta, alueen välittömässä läheisyydessä. Lupamääräyksessä mainituilla toimenpiteillä varmistetaan, että huuhdonta-alueesta ei aiheudu olennaista haittaa porojen kuljettamiselle. Myös tämän luvan muissa lupamääräyksissä kielletään olennaisen haitan aiheuttaminen muille elinkeinoille sekä määrätään aiheutuneiden vahinkojen ja haittojen korvaamisesta.

Saamelais- ja koltta-asioihin liittyvät määräykset

Kullanhuuhdontaluvan haltijoiden on huolehdittava, ettei toiminnasta yksin tai yhdessä muiden vastaavien lupien tai alueiden muiden käyttömuotojen kanssa aiheudu sellaista haittaa, joka olennaisesti heikentäisi edellytyksiä harjoittaa saamelaislinkeinoja taikka muutoin ylläpitää ja kehittää saamelaiskulttuuria. Mikäli olennaista haittaa aiheutuu, toiminta on keskeytettävä ja aiheutunut haitta korjattava välittömästi.

Perustelut: Alue sijaitsee saamelaisten kotiseutualueella. Annetuissa lausunnoissa esiin tulleet saamelaislinkeinojen harjoittamiseen ja saamelaiskulttuurin ylläpitämiseen liittyvät yksilöidyt asiat on otettu huomioon tämän luvan lupamääräyksissä, erityisesti saamelaiskulttuurin kannalta tärkeänä pidettävään poronhoitoon kohdistuvat vaikutukset on huomioitu lupamääräyksessä poronhoidolle aiheutuvien haittojen vähentämiseksi.

Kullanhuuhdonta koskeva selvitysvelvollisuus

Kullanhuuhdontaluvan haltijoiden tulee vuosittain toimittaa Turvallisuus- ja kemikaalivirastolle selvitys talteen otetun kullan ja käsittelyn irtomaan määrästä sekä rakentamisesta kullanhuuhdonta-alueella ja muusta alueen käytöstä.

Selvityksen tulee sisältää:

- 1) talteen otetun kullan määrä grammoina
- 2) käsittelyn irtomaan määrä irtokuutiometreinä
- 3) käytetyt tutkimus- ja työmenetelmät
- 4) kultanhuuhdonta-alueella työskentelevien henkilöiden määrä henkilötyöpäivinä
- 5) työskentelyaika kultanhuuhdonta-alueella
- 6) tehdyt maisemointi- ja jätehuoltotoimenpiteet

Selvitys on jätettävä kaivukautta seuraavan vuoden maaliskuun loppuun mennessä.

Perustelut: Kaivoslaki (621/2011) 28 §, asetus kaivostoiminnasta (391/2012)9 §.

Kaivannaisjätteen jätehuoltosuunnitelma ja sen noudattaminen

Kullanhuuhdontaluvan haltijoiden on noudatettava viranomaiselle toimittamaansa kaivannaisjätteen jätehuoltosuunnitelmaa.

Perustelut: Kaivoslaki (621/2011) 25 §.

Vakuus

Kullanhuuhdontaluvan haltijoiden on asetettava ennen toiminnan aloittamista 2800 euron suuruinen pankkitalletusvakuus Turvallisuus- ja kemikaalivirastolle kaivoslakiin perustuvasta toiminnasta aiheutuneen vahingon ja haitan korvaamista sekä kaivoslain mukaisten jälkitoimenpiteiden suorittamista varten.

Perustelut: Kaivoslaki (621/2011) 107 §

Vakuus määräytyy kaivumenetelmän, määrän ja alueen ominaisuuksien perusteella. Alueella suunnitellaan harjoitettavan konekaivua, vuotuinen kaivumäärä alle 500m³ ja alue on helposti saavutettavissa.

Ilmoitus kultanhuuhdonta-alueen maastotöistä

Kullanhuuhdontaluvan haltijoiden on ilmoitettava etukäteen kirjallisesti alueen hallinnasta vastaavalle Metsähallitukselle sekä alueen paliskunnalle ja saamelaiskäräjille kaikista maastotöistä, jotka voivat aiheuttaa vahinkoa tai haittaa. Maastotöitä koskevassa ilmoituksesta on käytävä ilmi:

- 1) töistä vastaavan henkilön nimi sekä yhteystiedot;
- 2) arvioitu maastotöiden aloitusajankohta ja kesto;
- 3) tarkempi selvitys, mitä maastotöitä tehdään sekä mitä työmenetelmiä ja koneita käytetään;
- 4) arvio toimenpiteiden määrästä;
- 5) alueella työskentelevien henkilöiden lukumäärä;

6) arvio maastotöiden vaikutuksista ympäristöön;
7) tarvittaessa selvitys muista seikoista, joilla voi olla merkitystä.
Maastotöitä koskevaan ilmoitukseen on liitettävä kartta, johon on merkitty alue, jolla maastotöitä tullaan tekemään. Ilmoitus on tehtävä viimeistään kuukautta ennen maastotöihin ryhtymistä.

Perustelut: Kaivoslaki (621/2011) 27 §, asetus kaivostoiminnasta (391/2012) 7 §.

Jälkitoimenpiteet

Kun kullanhuuhdontalupa on rauennut tai peruutettu, on kullanhuuhdontaluvan haltijoiden saatettava kullanhuuhdonta-alue välittömästi yleisen turvallisuuden vaatimaan kuntoon, poistettava rakennukset ja rakennelmat sekä laitteet, huolehdittava alueen kunnostamisesta ja siistimisestä sekä saatettava alue mahdollisimman luonnonmukaiseen ja maisemallisesti tyydyttävään tilaan. Kullanhuuhdontaluvan haltijoiden on tehtävä viipymättä kirjallinen ilmoitus Turvallisuus- ja kemikaalivirastolle ja Metsähallitukselle, kun edellä mainitut toimenpiteet on saatettu loppuun. Ilmoitus on kuitenkin tehtävä viimeistään vuoden kuluttua luvan raukeamisesta tai peruuttamisesta. Ilmoituksen tulee sisältää tieto jälkitoimenpiteiden päättymispäivästä sekä kuvaus toteutetuista jälkitoimenpiteistä.

Perustelut: Kaivoslaki (621/2011) 29 §.

Korvaus alueen hallinnasta vastaavalle viranomaiselle

Kullanhuuhdontaluvan haltijoiden on suoritettava Metsähallitukselle vuotuista korvausta 50 euroa hehtaarilta 17.5.2019 annetun päätöksen mukaisesti.

Perustelut: Kaivoslaki (621/2011) 102 §

Vahinkojen ja haittojen korvaaminen kullanhuuhdonta-alueella

Kullanhuuhdontaluvan haltijan on korvattava kullanhuuhdonta-alueella tapahtuvasta kaivoslakiin perustuvasta toiminnasta aiheutuneet vahingot ja haitat, jollei jonkin toimenpiteen osalta korvauksesta toisin säädetä.

Perustelut: Kaivoslaki (621/2011) 103 §.

Luvan muuttaminen

Mikäli kullanhuuhdonta koskevien toimenpiteiden määrässä, laadussa tai aikataulussa tapahtuu sellainen muutos, että lupamääräyksiä on tarpeen tarkistaa, on luvan haltijoiden haettava kullanhuuhdontaluvan muuttamista kaivosviranomaiselta.

Perustelut: Kaivoslaki (621/2011) 69 §.

Luvan jatkaminen

Mikäli luvan voimassaoloa halutaan jatkaa, tulee hakemus luvan voimassaolon jatkamiseksi toimittaa kaivosviranomaiselle viimeistään kaksi kuukautta ennen luvan voimassaolon

päättymistä. Hakemukseen tulee liittää lupaharkinnan kannalta tarpeelliset ja luotettavat selvitykset alueella harjoitetun toiminnasta ja siitä, että alueella on edelleen edellytyksiä löytää kultaa.

Perustelut: Kaivoslaki (621/2011) 66 §, asetus kaivostoiminnasta (391/2012) 27 §.

Rakentaminen

Kullanhuuhdentalupa ei oikeuta rakentamiseen.

Perustelut: Kaivoslaki (621/2011) 26 §. Lupahakemuksessa ei ole haettu lupaa rakentaa kultanhuuhdonta-alueelle lain tarkoittamia rakennuksia.

Maastoliikenne

Kullanhuuhdonta-alueella ja sen ulkopuolella tapahtuva maastoliikenne edellyttää maastoliikennelain mukaisen luvan Metsähallitukselta.

Perustelut: Maastoliikennelaki (1710/1995) 2 luku 4§

Lupahakemuksen käsittely

Lupahakemuksesta tiedottaminen

Turvallisuus- ja kemikaalivirasto on tiedottanut hakemuksesta kuuluttamalla siitä 30 päivän ajan Turvallisuus- ja kemikaaliviraston sekä Sodankylän kunnan ilmoitustauluilla. Lausunnot ja mielipiteet on tullut toimittaa viimeistään 21.5.2020

Lausuntopyyntö ja lausunnot hakemuksesta

Hakemuksesta on lähetetty lausuntopyyntö ja saatu lausunnot seuraavasti:

- 1) Turvallisuus- ja kemikaaliviraston lausuntopyyntö Lapin paliskunnalle 21.4.2020
Lain paliskunnan lausunto 26.5.2020

Paliskunta vastustaa jyrkästi lapiokaivuulupien muuttamisesta koneellisiksi.

Paliskunta vaatii poronhoitolain 53§ mukaista maastokatselmusta.

Haetut koneelliset kultanhuuhdentaluvat sijoittuvat Lapin paliskunnan ns. alapalkisen tokkakunnan alueelle. Alue on erittäin tärkeää kesä- ja syyslaidunalueita. Hakemusalueen läpi kuljetetaan kesäisin ja syksyisin poroja Sakianselän erotusaitaan. Erotusaita sijaitsee noin yhden kilometrin päässä haetusta kultanhuuhdentalupa-alueesta.

Kaivosrekisterin karttapalvelun mukaan alueella on jo voimassa olevia sekä vireillä olevia koneellisia kultanhuuhdentalupia 130 ha. Jotta poronhoidon harjoittamisen edellytys alueella säilyy, paliskunta ei hyväksy uusien kultanhuuhdentalupien myöntämistä ko. alueelle eikä ns. lapiolupien muuttamista konekaivuuluviksi.

Jos kuitenkin koneellinen kultanhuuhdentalupa myönnetään, on toiminta keskeytettävä paliskunnan ilmoituksesta poronhoitotäiden niin vaatiessa.

Paliskunta vaatii, että alueella suoritetaan kokonaisvaltainen ympäristövaikutusten arviointi

kullanhuuhdonta-alueen kokonaispinta-alan perusteella.

2) Turvallisuus- ja kemikaaliviraston lausuntopyyntö Metsähallitukselle 21.4.2020
Metsähallituksen lausunto 24.4.2020

Tukes on pyytänyt kaivoslain (621/2011) 37 §:n nojalla Metsähallitukselta lausuntoa kullanhuuhdontalupahakemuksesta HL2018:0030 Kivensyytäjät.

Tukes pyytää lausuntopyynnössään kaivoslain 38 §:n nojalla myös Metsähallituksen perusteltua näkemystä alueen hallinnasta vastaavana viranomaisena hakemuksen mukaisen toiminnan vaikutuksesta saamelaisten oikeudelle alkuperäiskansana ylläpitää ja kehittää kieltään ja kulttuuriaan, huomioiden alueen läheisyydessä olevat muut vastaavat luvat ja muut maankäyttömuodot.

Kullanhuuhdonta-alue sijaitsee Metsähallituksen hallinnoimalla metsätalousalueella kiinteistöllä 758-893-11-1 Sodankylän valtionmaa II Sodankylän kunnassa, Kemijoen vesistöalueen Lokan tekojärveen laskevan Lismajoen välittömässä läheisyydessä. Hakemusalueiden pinta-ala on noin 2,8 ha. Alueelle on myönnetty lupa harjoittaa lapiolla tapahtuvaa kullanhuuhdonta, vuotuinen kaivumäärä on noin 50 m³. Lupa on voimassa 17.6.2023 saakka. Alueelle on voimassa lapiokaivun mahdollistama kullanhuuhdontalupa ja kaivu on tarkoitus muuttaa konekaivuksi ympäristöluvalla ja kullanhuuhdontaluvan muutoksella. Metsähallitus on tehnyt muistutuksen ympäristönsuojelulain ja vesilain mukaisesta lupahakemuksesta (Dnro PSAVI/1003/2020) 3.2.2020 Pohjois-Suomen aluehallintovirastolle (MH 343/2020/11.01.00).

Maa-aineksia suunnitellaan pienimuotoisen koneellisen kullanhuuhdonnan ilmoituksessa kaivettavaksi yhdellä alle kuuden tonnin painoisella kaivinkoneella ja aluksi pienemällä koneella. Tarvittaessa avustamassa voidaan käyttää noin 20 tonnin kaivinkonetta. Koneellisesti käsiteltävä maa-ainemäärä on vuosittain enintään 499 m³. Kullan erottelu tapahtuu painovoimaisesti vedellä huuhtoen käyttämällä seula ja ränniä. Huuhdonnassa käytettävä vesi on kaivun yhteydessä kuoppiin kertyvää vettä. Käytössä olisi polttomoottorikäyttöinen 8 hv vesipumppu sekä sähkökäyttöinen 1 kW pumppu ja 3 kW aggregaatti. Lisävettä ei suunnitella otettavaksi Lismajoesta. Huuhdontavettä kierrätetään kiertovesialtaissa enintään 1 500 l/min. Kiertovesialtaita on vähintään kaksi ja niiden vähimmäistilavuus on 100 m³/allas. Altaista vesi poistetaan pintameytyksellä. Kaivun aloitusajaksi esitetään 15.6.

Alue on Lokka-Koitelainen-Kevitsa osayleiskaavassa metsä- sekä porontalousvaltainen alue (M) lisämerkinnällä p. Kaava ei rajoita haetun kaltaista toimintaa, mutta alueen muu käyttö tulee toteuttaa siten, että pääasiallista käyttötarkoitusta, erityisesti porotaloutta ei kohtuuttomasti vaikeuteta.

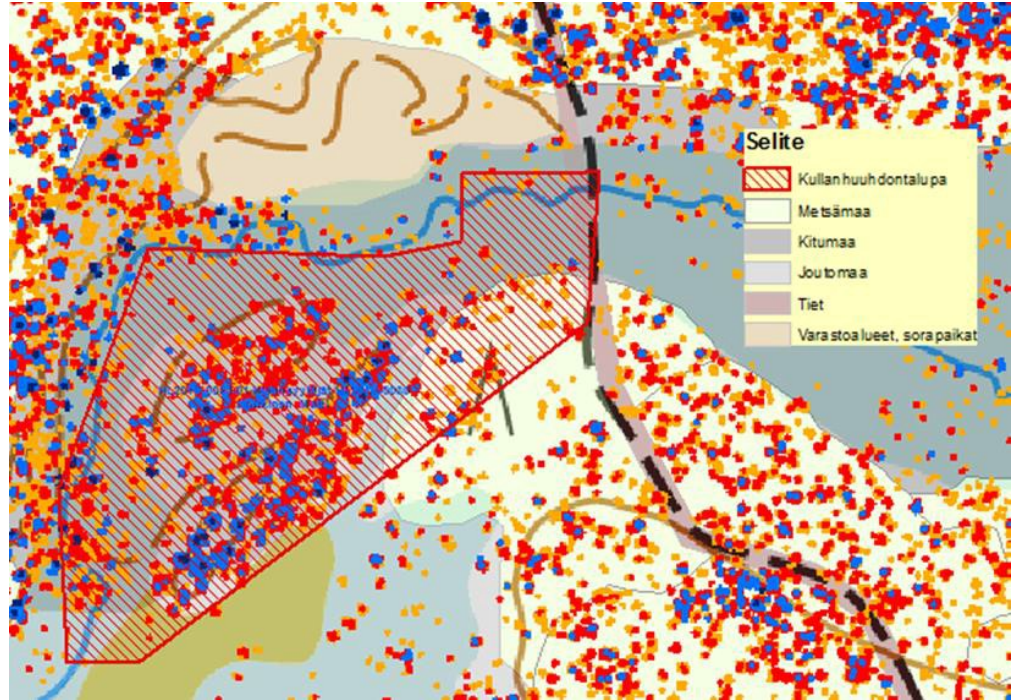
Kaavamääräysten mukaan metsän ja maapohjan käsittelystä on pyydettävä paliskunnan lausunto. Yksityismaa, jolla on vakinaisessa asumiskäytössä rakennuksia, sijaitsee noin 800 metrin päässä.

Alue sijaitsee poronhoitolain tarkoittamalla (848/1990) erityisellä poronhoitoalueella Lapin paliskunnassa ja saamelaiskäräjistä annetun lain (974/1995) 4 §:ssä tarkoitetulla saamelaisten kotiseutualueella.

Hakemusalueen läheisyydessä ei ole matkailun yritystoimintaa eikä erityistä virkistyskäyttöä. Digita Oy:n televisio- ja tietoliikenneasema sekä masto on noin kahden km päässä Riestovaaran laessa. Hakemusalue on Metsähallituksen kokonaan hallinnoiman yksityistiestön - ns. isännäntiestön piirissä.

Alue on metsätaloustoiminnan piirissä pieneltä osin alueen itäosan kivennäismaaosaltaan. Hakemusalueella ei ole tehty metsätaloustoimia vuosikymmeniin. Nykyisellään hakemusalueen metsämaa on mäntyvaltaista luontaisen uudistumisen kautta syntyneitä kuivahkon kankaan harvahkoa kasvatusmetsää pituudeltaan 8-10 metriä ja tilavuudeltaan noin 40 m³/ha ja Lismajokivarressa kokonaan metsätaloustoiminnan ulkopuolella sekapuustoista ojanvarsirämettä turvaten monimuotoisuutta ja mm. riistan elinympäristöjä. Metsämaata ei ole muokattu koneellisesti. Mikäli kaivetaan metsänkasvatuksen piirissä olevaa osaa lupa-alueesta, niin tehty metsänkasvatuksen investointi tuhoutuu siltä osin. Aikaisemmat hakkuut ei tarkoita, etteikö alueelle olisi syntynyt ja edelleen syntymässä uutta puustoa ja puustoa ei olisi vahingoitettavaksi. Länsipuolen puustoiset kumpareet ovat puustoltaan luonnontilaisia ja luokiteltu kitumaaksi ja ovat hakkuiden ulkopuolella. Puustoa on tällä osalla noin 90 m³/ha. (Metsähallituksen kuviotietoaineisto). Kumpareet ovat mahdollisesti metsämaata puuston runsaudesta päätellen. Tarkempaa maastoarviointia ei ole tehty kohteesta.

Kuva 1:
Alueen pääryhmät ja latvusmalli. Latvusmallin selitteessä puuston pituuden vaihteluvälit (metriä)



Mikäli kullanhuuhdontalupa myönnetään, luvanhaltija on kaikilta osin vastuussa Metsähallitukselle ja kolmannelle osapuolelle kaivutoiminnasta mahdollisesti aiheutuvista vahingoista ja haitasta. Kullanhuuhdonta-alueilla luvanhaltija on velvollinen korvaamaan täysimääräisesti Metsähallitukselle aiheuttamansa puusto- yms. vauriot sekä taimikoiden ja puuston odotusarvon menetykset. Lisäksi luvanhaltijan on korvattava kullanhuuhdonnan ajalta metsämaan puuntuoton menetykset siltä osin kuin alue on pois puuntuotannosta. Edelleen hakijan on toiminnan päätyttyä metsitettävä alue kustannuksellaan tai korvattava metsittämisestä aiheutuvat kustannukset. Alue on metsätalousmaata ja uuden puuston kasvuun on investoitu. Puuston poisto on rajoitettava vain välttämättömimpään tarpeeseen.

Mikäli toimintaan sisältyy perusteltu tarve liikkua koneellisesti maastossa, tulee sitä varten hakea asianmukaiset maastoliikenneluvat Metsähallitukselta. Alueelle on helppo pääsy olemassa olevaa tiestöä.

Huuhdonta-alueen ulkopuolelle sijoittuvaan majoittumiseen tulee hakea lupa Metsähallitukselta. Asuntovaunun sijoittamiseen ympärivuotisesti huuhdonta-alueelle ja

ympärivuotiseen säilytykseen tulee olla Metsähallituksen lupa. Hakija on ilmoittanut hakemuksessaan, ettei rakentamistarvetta ole alueella.

Tällä hetkellä Metsähallituksella ei ole tiedossa, että hakemusalueella olisi uhanalaisten kasvien ja eläinten esiintymiä, petolintujen pesintää tai tunnettuja kulttuuriperintökohteita. Alueelta tai sen välittömästä läheisyydestä ei ole kartoitettu tarkemmin muinaismuistolain (17.6.1963/295) suojaamia muinaisjäännöksiä tai muita kulttuuriperintökohteita. Jos maata kaivettaessa tai muuta työtä suoritettaessa tavataan kiinteä muinaisjäännös, on työ muinaisjäännöksen kohdalta heti keskeytettävä ja ilmoitettava kohde Museovirastolle tarpeellisia toimenpiteitä varten. Ilman muinaismuistolain nojalla annettua lupaa kiinteän muinaisjäännöksen kaivaminen, peittäminen, muuttaminen, vahingoittaminen, poistaminen ja muu siihen kajoaminen on kielletty. Myös muut alueella mahdollisesti olevat kulttuuriperintökohteet, kuten vanhat kullankaivun historiaan liittyvät jäännökset, tulee ottaa huomioon maankäytössä. Metsähallitus toteaa kuitenkin, että tällä hetkellä Metsähallituksen tiedossa ei ole em. kohteita hankkeen alueella, mutta Metsähallitus ei tule myöskään tekemään alueella maastokartoituksia ko. hankkeen johdosta. Metsähallitus ei täten sitoudu tällä lausunnollaan vastuuseen alueen mahdollisista kartoittamattomista ja vielä löytymättömistä kohteista. Luonnonsuojelu- ja vesilain viranomaisvalvonnasta alueella vastaa Lapin ELY-keskus. Tarkemmat tiedot mainituista alueen vesiluontotyypeistä, suojelualueista, rauhoitetuista ja suojelluista kohteista ja lajeista sekä haetun toiminnan vaikutuksista niihin antaa Lapin ELY-keskus.

Vesiluonnon osalta kaivutoiminta tulee järjestää siten, ettei alapuoliseen vesistöön pääse kalastolle ja muulle vesiluonnolle haitallisessa määrin liettymistä aiheuttavaa mineraaliainesta eikä ravinteita. Maa-aineksien pääsy alapuoliseen vesistöön voidaan estää riittävällä veden kierrätyksellä ja saostuslaitteilla.

Lismanpalon alueella on tällä hetkellä voimassa olevia kullanhuuhdontalupia ja valtauksia kahdeksan (40,9 ha) ja hakemuksia kaksitoista (77,2 ha) (TUKES). Osa on lapiohuuhdonta- ja osa koneellisen huuhdonnan lupia. Eri vaiheissa olevia kullanhuuhdonta-alueita on Lismanpalossa noin 120 ha. Mikäli jatkossa kaikki kullanhuuhdonta-luvat ovat lupapäätösten ja -hakemusten mukaisessa käytössä, maata mahdollisesti voidaan käsitellä alueella yli 100 000 m³ vuodessa. Kokonaisuutena voidaan puhua siis jo laajamittaisesta luonnonvarojen käsittelystä ja koska kyseessä on myös metsätalouskäytössä olevia alueita, voi kullanhuuhdonnalla olla haitallisia seurauksia alueella harjoitettavaan metsätalouteen.

Itse hakemusalueella ei ole porotalouden rakenteita. Hakijan edellytetään kuitenkin ottavan huomioon toiminnassaan lähiympäristön porotalous ja siihen liittyvät työt (esim. porojen laidunnus ja kuljetukset). Tarvittaessa po. asiat tulee sopia Lapin paliskunnan kanssa. Hakija on velvollinen huomioimaan ja tarvittaessa sopimaan paliskunnan kanssa porotalouden rakenteiden ja toimien huomioimisen.

Saamelaisten oikeuksiin kohdistuvien vaikutusten osalta hallituksen esityksessä kaivoslaista todetaan, että arvioinnissa olisi lähinnä tarpeen kiinnittää huomiota saamelaiskulttuurin kannalta tärkeänä pidettävään poronhoitoon kohdistuviin vaikutuksiin.

Metsähallitus arvioi, ettei porotalouden rakenteille kyseessä olevassa tapauksessa aiheudu haittaa, koska rakenteita ei ole lupahakemusalueella eikä välittömässä lähiympäristössä. Sakiaselän aita-alue on kuitenkin varsin lähellä ja poronhoitotyöt on huomioitava kullanhuhdonnassa. Porotalouden TOKAT-paikkatietojärjestelmän mukaan hakemusalue on porojen laidunalueita ympärivuotisesti. Porojen aitaankuljetusreitit ei ole järjestelmässä ko. alueelle merkitty, mutta jokivartta käytetään porojen kuljettamiseen erotuksiin ja vasanleikkoon.

Viitaten edellä mainittuun korkeimman hallinto-oikeuden päätökseen sekä po. kullanhuhdontahakemusalueiden vähäiseen pinta-alaan Metsähallitus arvioi, ettei toiminnasta aiheudu haittaa yksittäisinä kohteina saamelaiskulttuurin harjoittamiselle. Lismanpalossa runsaat 120 ha kullanhuhdonta-alueita, jotka liittyvät toisiinsa ja muodostavat näin yhtenäisen laajan kullanhuhdonnaltaan varatun toiminta-alueen ja suuri osa on koneellista kullanhuhdonta, mikäli haetut kullanhuhdontaluvat myönnetään. Hakemusalue tulee noin kilometrin päähän Sakiaselän erotusaita-alueesta. Puheena olevan luvan ja ympärillä olevien muiden kullanhuhdontalupien yhteisvaikutuksella voi olla tästä syystä haittaa paikallisen paliskunnan tai sen tokkakuntien harjoittamalle porotaloudelle. Koneellisen kullanhuhdonnan myötä haittavaikutukset ovat alueella suuremmat verrattuna käsin tapahtuvaan huuhdontaan. Edelleen viitaten alueen yleiskaavaan tulee lupapäätöstä myönnettäessä myös arvioida, onko edellä kerrotun laajuisen ”kullanhuhdonta-alueen” muodostuminen yksittäisten kullanhuhdontalupien kautta yleiskaavan ja sen määräysten mukaista. Metsähallitus katsoo muutenkin, että erilaisten ympäristövaikutusten arvioinneissa ei tule pidättäytyä nyt lausunnolla olevan kaltaisessa tilanteessa yksittäiseen lupahakemukseen, vaan arvioida kysymyksessä olevaa toimintaa ja sen vaikutuksia kokonaisuutena.

Mikäli kullanhuhdontalupa hakijalle myönnetään Metsähallitus edellyttää, että lupamääräyksiin sisällytetään seuraavat asiat:

- Kaivutoiminta tulee tapahtua siten, että alapuoliseen vesistöön ei pääse liettymistä ja rehevöitymistä aiheuttavaa mineraaliainesta eikä ravinteita
- Kaivukauden aikana ja kaivun päättyessä jyrkät kaivantojen reunat on luiskattava. Reunat on myös merkittävä maastoon riittävän näkyvästi porotaloutta haittaamattomalla tavalla
- Metsähallituksen kannalta sopiva aloitusajankohta on 15.6. ja sittenkin tulee varoa aiheuttamasta vaurioita tiestölle ja maastolle riippuen maaston kuivumisesta

- Hakijan on tehtävä ilmoitus maankäyttömuodon muutoksesta Suomen metsäkeskukselle ja alueen ottamisesta muuhun käyttöön, mikäli lupa myönnetään ja toiminta laajenee pienimuotoisesta kaivusta (Metsälaki 1093/1996 3 §)
- Kaivoslain 108 § mukainen riittävä vakuus ottaen huomioon lupamääräykset sekä alueen taimikoiden ja puuston odotusarvon menetykset tuhoutuneiden taimikoiden ja puuston osalta sekä alueen metsittämistoimenpiteet toiminnan päätyttyä. Lähtökohtana tulee olla, että alue ennallistetaan ja maisemoidaan sitä mukaan, kun kaivu etenee
- Tutkimustoiminta on suunniteltava ja järjestettävä siten, että puustolle ja taimikoille aiheutuvat vahingot ovat mahdollisimman vähäisiä. Puuston poisto on tehtävä kaivun etenemisen mukaan kaivukausittain etukäteen Metsähallituksen kanssa sopien. Poistettava ainespuukelpoinen puusto on korvattava mahdollisine odotusarvoineen. Puuryhmiä on jätettävä kaivualueelle
- Toiminnan päätyttyä tehdään hakijan kustannuksella puolueeton arviointi yhteisesti hyväksytyyn tahon toimesta kaikista metsätaloudelle aiheutuneista vahingoista. Metsänkasvatukselle saattaa taimikko- ja puustovahinkojen lisäksi aiheutua haittaa maapohjan sekoittumisen, tiivistymisen, vettymisen yms. syiden takia
- Toiminnan päätyttyä hakijan kustannuksella tai toimesta suoritetaan kaivualueiden keinollinen metsittäminen uuden metsän kasvun aikaansaamiseksi, mikäli alueet ei taimetu luontaisesti. Korvaukseen tulee sisältyä materiaali- ja työkustannukset kaikilta osin mukaan lukien suunnittelukustannukset ja asian käsittelystä ennalta arvaamattomasti aiheutuvat kustannukset
- Tiestön käyttöä koskee laki yksityisistä teistä (15.6.1962/358) ja tiestön käytöstä päättää tienpitäjä. Tiestö on ns. isännäntiestöä ollen kokonaan Metsähallituksen hallinnassa ja tiestö ei ole yleistä tietä. Kullanhuuhdontalupa ei anna oikeutta tiestön käyttöön. Metsähallitus ei yleensä rajoita teilläään kevyttä liikennettä, mutta raskaisiin kuljetuksiin on oltava Metsähallituksen lupa. Alueella oleva metsäautotiestö on heikkokuntoista. Metsähallitus ei vastaa tiestön huonosta kunnosta ihmisille ja kalustolle mahdollisesti aiheutuneista vahingoista. Raskaiden kuljetusten ja muun liikennöinnin mahdollisesti aiheuttamat vauriot tiestölle tulee aiheuttajan korvata. Kelirikkoaikainen liikenne ei ole sallittua.
- Puuston poisto on tehtävä kaivun etenemisen mukaan kaivukausittain etukäteen Metsähallituksen kanssa sopien. Puusto on korvattava.

3) Turvallisuus- ja kemikaaliviraston lausuntopyyntö Sodankylän kunnalle 21.4.2020

Sodankylän kunta ei ole toimittanut lausuntoaan hakemuksesta

4) Turvallisuus- ja kemikaaliviraston lausuntopyyntö Lapin elinkeino-, liikenne- ja ympäristökeskukselle 21.4.2020

Lapin elinkeino-, liikenne- ja ympäristökeskuksen lausunto 12.5.2020

Turvallisuus- ja kemikaalivirasto (Tukes) on pyytänyt kaivoslain (621/2011) 37 §:n nojalla Lapin ELY-keskuksen lausuntoa Matti Kurkisen kullanhuuhtontalupahakemuksesta HL2018:0030 (pinta-ala n. 6,8 ha).

Hakemus on muutoshakemus (lapiokaivuluvasta koneluvaksi). Hakemuksessa ei ole ilmoitettu vuotuista kaivumäärää. Hakija on tehnyt 6.2.2020 Pohjois-Suomen aluehallintovirastolle ympäristönsuojelulain 115 a §:n mukaisen ilmoituksen pienimuotoisesta koneellisesta kullanhuuhtonnasta.

Lapin ELY-keskus on antanut ilmoituksen johdosta alla olevan lausunnon 20.3.2020 PSAville ja esittää sen lausuntona tähän hakemusasiaan.

Lapin ELY-keskuksen lausunto

Kullanhuuhtonta-alueella ei Hertta-rekisterin Eliöt-tietokannan mukaan (SYKE) ole luonnonsuojelulain 42 §:n nojalla koko maassa rauhoitettujen kasvilajien, 46 §:n uhanalaisten lajien tai 47 §:n erityisesti suojeltavien lajien esiintymiä ja eläinten havaintopaikkoja, eikä luontodirektiivin liitteiden II ja IV lajien esiintymiä ja eläinten havaintopaikkoja tai petolinnun pesäreviirejä (tilanne 4.2.2020).

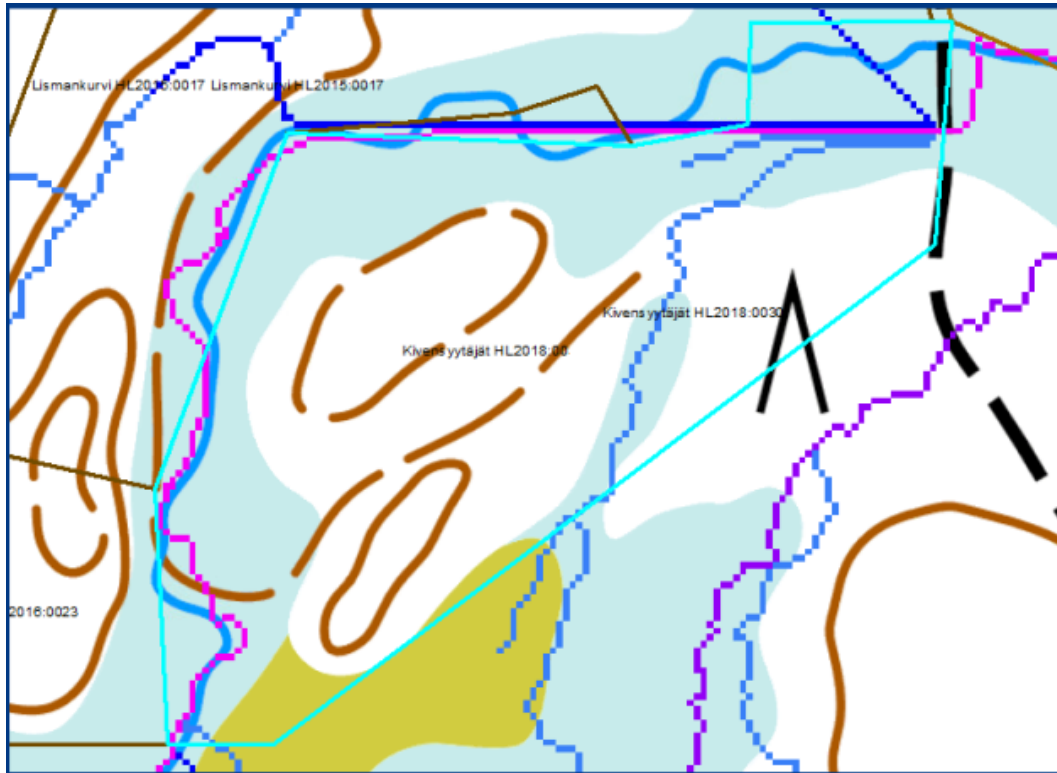
Alueelta ei kaikilta osin ole tehty ympäristöhallinnon toimesta systemaattisia uhanalaisinventointeja, vaan tiedot perustuvat otantaluonteisiin inventointeihin ja kasviharrastajien ilmoittamiin esiintymätietoihin. Näin ollen alueella saattaa olla uhanalaisten ja direktiivilajien esiintymiä, jotka eivät ole ympäristöhallinnon tiedossa.

Mikäli alueelta havaitaan edellä mainittuja lajeja, on huuhtontatoiminta järjestettävä siten, että siitä ei aiheudu luonnonsuojelulaissa kiellettyä seurausta, kuten lajin heikentämistä tai häviämistä eikä lajin elinympäristön heikentämistä tai tuhoutumista. Tarvittaessa edellä mainitut laji- ja luontotyyppiesiintymät on rajattava huuhtonta-alueen ulkopuolelle, ellei esiintymien säilymistä voida turvata muilla toimenpiteillä.

Vaikka ilmoituksen mukaan suunnitellusta toiminnasta ei aiheudu haitallisia vesistövaikutuksia, niiden estämiseen tulee kuitenkin varautua käyttämällä suljettua kiertovesijärjestelmää, jossa huuhtontavesi johdetaan selkeytys- ja kiertovesialtaiden kautta takaisin kiertoon. Lisäksi on huolehdittava, että käytössä olevalla huuhtonta-alueella muodostuvat valuma- ja sadevedet johdetaan kiertovesijärjestelmään.

Vesiensuojelurakenteissa on huomioitava tulvahuippujen (rankkasateet) aiheuttama kiertovesialtaiden täyttymisen estäminen, altainen mitoitus tulee olla riittävä estämään ylivuodot myös poikkeustilanteissa.

Lismajoen rantavyöhyke tulee jättää ennakkosuunnitelman mukaisesti koskemattomaksi alueeksi, jolla maanpinta säilytetään rikkoutumattomana. Mikäli huuhdonta- tai ylivuotovesiä imeytetään maaperään kaivualueella, tulee se tapahtua siten, ettei samentuneita vesiä pääse esimerkiksi oikovirtausten vuoksi vesistöön. Virtausverkkoaineiston mukaan suunnitellulta kaivualueelta näyttää olevan virtausmahdollisuus Lismajokeen. Tämä tulee huomioida toiminnassa.



Virtausverkkoaineisto (Suomen metsäkeskus)

Lapin ELY-keskuksen näkemyksen mukaan ilmoitusmenettelyn piiriin kuuluvan toiminnan yhteydessä tulee kiinnittää erityistä huomiota vesistön "koskemattomuuteen". Tämän vuoksi riittäviä suojavyöhykkeitä voidaan pitää perusteltuna.

Suunniteltu veden käyttö on kohtuullisen suuri (1 500 litraa minuutissa) käsiteltävään maamäärään nähden.

Toiminnasta tulee pitää käyttöpäiväkirjaa. Ennen toiminnan aloittamista ja kaivukauden päätteeksi alue tulee valokuvata, jotta voidaan seurata toiminnan etenemistä ja sen vaikutuksia. Hakijan tulee liittyä Lapin Kullankaivajain Liiton järjestämään vesistön yhteistarkkailuun. Toiminnan vaikutuksista ja laajuudesta tulee toimittaa vuositiedot Lapin ELY-keskuksen pyytämällä tavalla. Lismanjokien alueella on tällä hetkellä 21 eri vaiheessa olevaa kullanhuuhdonta-alueita, joiden yhteispinta-ala on noin 127 hehtaaria.

Kullanhuuhdonta-alueiden alapuolelle Lismanjokeen, yhteistarkkailupisteelle S19 määritetyn purkupisteen, valuma-alueen pinta-alasta (1 997 ha) kullanhuuhdonta-alueiden osuus on tällä hetkellä noin 6,3 %.

Poikkeuksellisia päästöjä aiheuttavista häiriötilanteista, esimerkiksi vesistön samentumisesta ja muista vahingoista ja onnettomuuksista, joissa haitallisia aineita pääsee ympäristöön, on viipymättä ilmoitettava Lapin ELY-keskukselle ja Sodankylän kunnan ympäristönsuojeluviranomaiselle sekä tarpeen mukaan alueelliselle pelastusviranomaiselle. Toiminnanharjoittajan on viipymättä keskeytettävä samentumista tai muita poikkeuksellisia päästöjä aiheuttava toiminta ja ryhdyttävä tarvittaviin toimenpiteisiin vahinkojen torjumiseksi, tilanteen palauttamiseksi ennalleen ja vastaisten vahinkojen estämiseksi ja järjestettävä tarpeellinen tarkkailu päästöjen selvittämiseksi.

Edellä mainittu huomioiden Lapin ELY-keskuksen tiedossa ei ole mitään sellaisia luonnonsuojellullisia tai muita syitä, jotka estäisivät ilmoituksen mukaisen toiminnan. Toiminnalla ei asianmukaisesti toimittaessa ole todennäköisesti merkittäviä vaikutuksia Kemijoen vesienhoitoalueen vesienhoitosuunnitelmassa alueen vesimuodostumille asetettuihin tilatavoitteisiin. Alue sijaitsee Kemijoen vesistössä Lokan tekojärven vesistöalueella 65.931.

Ilmoituksen mukaisen toiminnan aloittamisesta on ilmoitettava Lapin ELY –keskukselle ennen töiden aloittamista.

Edellä mainittu huomioiden Lapin ELY-keskus ei näe estettä kullanhuuhdontaluvan myöntämiselle. Koneellista kullankaivuuta ei kuitenkaan saa aloittaa ennen kuin ilmoitusmenettelyn mukainen päätös on tehty sekä Turvallisuus- ja kemikaalivirasto on myöntänyt kullanhuuhdontaluvan ja päätökset ovat lainvoimaisia tai lupa toiminnan aloittamiseen myönnetään muutoksenhausta huolimatta.

5) Turvallisuus- ja kemikaaliviraston lausuntopyyntö Saamelaiskäräjille 21.4.2020
Saamelaiskäräjien lausunto 12.5.2020

Aluksi

Turvallisuus- ja kemikaalivirasto on pyytänyt Saamelaiskäräjiltä lausuntoa kullanhuuhdontalupahakemuksesta HL2018:0030, joka koskee kaivutavan muutosta lapiokaivusta konekaivuksi Kivensyytäjät-nimisellä kullanhuuhdonta-alueella (2,8 ha). Alue sijoittuu Lapin paliskunnan alueelle, Lismanpaloon, Vuotson eteläpuolelle, metsätalousalueelle, ja sijaitsee poronhoitolain 2 §:n tarkoittamalla erityisellä poronhoitoalueella Lapin paliskunnassa ja saamelaiskäräjistä annetun lain 4 §:ssä tarkoitettulla saamelaisten kotiseutualueella. Käsillä olevan hakemusalueen pinta-ala on 2,8 ha ja vuosittainen käsiteltäväksi suunniteltu maamäärä alle 500 m³.

Saamelaiset, saamelaiskulttuuri ja saamelaisten oikeudellinen asema
Saamelaiset ovat Euroopan unionin alueen ainoa alkuperäiskansa, jolla on oma historia, kieli, kulttuuri, elinkeinot, elämäntapa ja identiteetti. Saamelaisilla on alueittain yhteinen historia, perinteet, tavat ja yhteisöt. Saamelaisten oikeudet on turvattu sekä kansallisessa lainsäädännössä että kansainvälisissä sopimuksissa. Perustuslain 17.3 §:n mukaan saamelaisilla alkuperäiskansana on oikeus ylläpitää ja kehittää omaa kieltään ja kulttuuriaan. Saamelainen kulttuuri on kiinteässä yhteydessä asuinalueen maahan ja luonnonvaroihin. Saamelaiskulttuurin keskeisiä piirteitä ovat perinteiset saamelaiset elinkeinot ja niiden nykyaikaiset harjoittamisen muodot, saamelainen kulttuuriperintö, saamelaisten kulttuuri-ilmaukset, saamen kieli sekä muut saamelaisten alkuperäiskansana harjoittaman kulttuurin tavat ja muodot.¹

Saamelaiskulttuurin käsite pitää sisällään saamelaisten perinteiset elinkeinot, joihin kuuluvat poronhoito, kalastus, metsästys, luonnonvaraisten tuotteiden keräily, saamelaisen käsityö sekä näiden nykyaikaiset harjoittamisen muodot.² Perinteiset saamelaiselinkeinot moderneine harjoittamisen muotoineen kuuluvat perustuslaissa turvattun saamelaiskulttuurin suojan piiriin. Saamelaiskulttuuri perustuu keskeisiltä osin luonnon ja luonnonvarojen ekologisesti kestävään hyödyntämiseen. Saamelaiskulttuuri on luontosidonnainen kulttuuri ja tästä syystä muutokset luontoympäristössä vaikuttavat merkittäväällä tavalla kulttuurin harjoittamisedellytyksiin.

Saamelainen poronhoito on keskeinen saamen kielen, kulttuurin ja perinteisen tiedon käyttöympäristö. Poronhoidon, kuten muidenkin saamelaiselinkeinojen kautta, saamen kieli, saamelainen kulttuuri ja perinteinen tieto siirtyvät aktiivisen käytön kautta luontevasti sukupolvelta toiselle pitäen alkuperäiskansakulttuurin elinvoimaisena. Poronhoidolla on saamelaisille paitsi suuri kulttuurinen merkitys, myös huomattava merkitys itsenäisenä elinkeinona ja tulonlähteenä. Perinteiset saamelaiselinkeinot ylläpitävät saamelaisten yhteenkuuluvuuden tunnetta ja identiteettiä. Saamelaiselinkeinojen, kuten poronhoidon, harjoittamisedellytysten estymisellä olisi dramaattisia vaikutuksia saamelaiskulttuurin tulevaisuudelle. Alueelta, jossa elinkeinoa ei voisi enää harjoittaa, katoaisi paitsi elinkeino, myös elinkeinon ja ympäristöön liittyvä perinteinen tieto sekä elinkeinon harjoittamisessa käytetty saamenkielinen termistö.

Perustuslain 22 §:n mukaan julkisen vallan on turvattava perusoikeuksien ja ihmisoikeuksien toteutuminen. Saamelaiskäräjät vetoaa Turvallisuus- ja kemikaalivirastoon, että se huomioi lupaharkinnassaan alkuperäiskansa saamelaisten kansallisessa lainsäädännössä ja kansainvälisissä sopimuksissa turvatut oikeudet ja turvaa niitä oman lupaharkintansa kautta.

Saamelaiskäräjien kanta kaivutavan muutokseen lapiokaivusta konekaivuksi
Kyseessä olevalla lupa-alueella on aiemmin harjoitettu lapiokaivua, mutta käsiteltävänä olevalla kullanhuuhtontalupahakemuksella hakija hakee kaivutavan muutosta lapiokaivusta kaivinkoneella tapahtuvaksi konekaivuksi.

Saamelaiskäräjät pitää hyväksymättömänä trendiä, jossa kullanhuuhtontalupaa haetaan ensin lapiokaivulle ja myöhemmin kaivutapa alueella muutetaan konekaivuksi. Lismanpalon alueella on samanaikaisesti vireillä toinenkin samansuuntainen kullanhuuhtontaluvan muutoshakemus (HL2015:0017 Lismankurvi). Lapiokaivulla ja konekaivulla on suuria eroja niin luontoympäristöön aiheutuvien vaikutusten kuin melu- ja häiriövaikutustenkin osalta – konekaivun seurauksena syntyy lapiokaivua enemmän melua sekä häiriötä ja yhteensä käsiteltävä maamäärä konekaivutoiminnan aikana tulee olemaan mittava verrattuna lapiokaivuuseen. Koneellinen kullanhuuhtonta muuttaa alueen luonnetta merkittävästi.

Rajallisten resurssiensa vuoksi paliskuntien voi olla välttämätöntä priorisoida lausuttaviksi vain koneellista kullanhuuhtontaa koskevat lupahakemukset. Järjestelmä, jossa kaivutapa voidaan myöhemmin muuttaa lapiokaivusta konekaivuksi kannustaa hakijoita hakemaan ensin lapiolupaa sen suuremman sosiaalisen hyväksyttävyyden vuoksi ja muuttamaan luvan jälkikäteen konekaivuluvaksi. Saamelaiskäräjät vastustaa tässä, ja kaikissa muissakin tapauksissa lapiokaivulupien muuttamista konekaivuluviksi.

Saamelaiskäräjien huomiot hakijan poronhoitoon liittyviin väittämiin
Hakija on todennut hakemuksessaan, että kyseessä olevalla kullanhuuhtontalupa-alueella ei harjoiteta mitään sellaista toimintaa, joka vähentäisi tai uhkasi alkuperäiskansojen oikeutta toteuttaa kulttuuriaan. Saamelaiskäräjät huomauttaa, että kyseinen alue kuuluu alkuperäiskansa saamelaisten kotiseutualueeseen. Saamelaisten kotiseutualueen asema maantieteellisenä alueena on tunnustettu perustuslain 121.4 §:ssä. Lisäksi kullanhuuhtontaa-alue kuuluu erityisesti poronhoitoa varten tarkoitettuun alueeseen vaikuttaen erityisesti Lapin paliskunnan poronhoitoon.

Hakemuksessaan hakija mainitsee, että porot eivät ole ennenkään häiriintyneet kullanhuuhtontatoiminnasta, vaan hakeutuneet maakasojen päälle makoilemaan. Hakijan väitettä ei ole millään tavalla todennettu ja vaikka yksittäinen poro oleskelsikin hetkellisesti kullanhuuhtontaa-alueen läheisyydessä, ei se tarkoita sitä, että toiminnasta ei ole poronhoidolle haittaa elinkeinona. Saamelaisessa poronhoidossa poro ei ole karjatuotannollinen eläin, vaan se laiduntaa vapaana luonnossa säikkyen eteenkin kesäaikana ihmisiä ja ääniä. Esimerkiksi Ivalon paliskuntaa koskevassa tutkimuksessa osoittautui, että laidunalueita valitessaan porot välttävät kullanhuuhtontaa-alueita erityisesti kesäaikaan, mutta myös alkutalvella. Välttämisyöhyke, jossa porot laiduntavat selvästi vähemmän kuin etäämmälle sijoittuvalla laidunalueella, ulottuu jopa 1,5 kilometrin

etäisyydelle kullankaivualueesta.³ Laidunalueiden määrä, laatu ja yhteneväisyys sekä laidunrauha ovat edellytys porojen vapaaseen laiduntamiseen perustuvan saamelaisen poronhoidon jatkuvuudelle. Kullankaivutoiminta vie poronhoidolta yksittäisen kullankaivualan ja näiden yhteenlaskettuakin pinta-alaa huomattavasti suuremman alueen kumulatiivisten vaikutustensa kautta. Saamelaiskäräjät huomauttaa, että poronhoitolain 2.2 §:n mukaan erityisellä poronhoitoalueella olevaa maata ei saa käyttää sillä tavoin, että siitä aiheutuu huomattavaa haittaa poronhoidolle.

Luonnonvarakeskuksen 5.9.2018 Saamelaiskäräjille antaman lausunnon (liite 6) mukaan kaikki kullanhuhdontaan liittyvä toiminta, kuten kaivaminen, louhiminen, paljaat maa-alueet, asumukset ja rakennelmat sekä ihmisten, ajoneuvojen ja koneiden liikkuminen, äänet sekä hajut ym. vaikuttavat poronhoidon harjoittamiseen. Poro, varsinkin vaadin kesäaikaisine vasoineen reagoi ainakin kuulo-, näkö- ja hajuaistien kautta kullanhuhdonta-toimintaan. Porot joutuvat jatkuvasti säikkymään kullanhuhdonnan mukanaan tuomia häiriövaikutuksia. Saamelaiskäräjät toteaaakin, että kyseinen kullanhuhdonta-alue aiheuttaa alueen muiden vastaavien lupien ja maankäyttömuotojen kanssa merkittävää haittaa alueen poronhoidolle pirstomalla laidunalueita ja häiritsemällä porojen laidunrauhaa.

Luonnonvarakeskuksen lausunnon⁴ mukaan laidunalueiden menetyksistä aiheutuvia poronhoidon nettotulojen menetyksiä laskettaessa tulisi ottaa huomioon todellinen menetetty tai osittain käytöstä poistunut laidunalue, sen laatu ja taloudellinen arvo laitumena sekä näiden menetyksen kesto. Myös laidunalueiden käytön häiriintyminen kullanhuhdonnan vaikutuksista sekä poronhoitoon ja laitumiin kohdistuvat muut vaikutukset tulisi huomioida kattavissa taloudellisissa vaikutusarvioinneissa.

Koneellisen kullanhuhdonnan vaikutukset luontoympäristöön
Kullanhuhdonnalla, erityisesti koneellisella, on tutkimusten mukaan suoria ja pitkäaikaisia negatiivisia vaikutuksia alueen luontotyypeihin, kasvillisuuteen ja lajistoon. Kullanhuhdonnan on todettu edistävän alkuperäisten lajien korvautumista kulttuurivaikutteisille pihaille ja tienvarsille ominaisilla lajeilla, erityisesti tehokkaasti leviävillä pioneerilajeilla.⁵ Tutkimusten mukaan alueen alkuperäiset luontotyypit ja kasvillisuus tuhoutuvat kokonaan ja paikallinen lajisto ja kasvillisuus muuttuvat pysyvästi koneellisessa kullanhuhdonnassa. Kasvillisuuden palautuminen ennalleen kullanhuhdonta-toiminnan jälkeen kestää useita kymmeniä vuosia. Esimerkiksi Luttojoen varrella kasvillisuus ei ole edelleenkään palautunut 1800-luvun lopun kullankaivun jäljiltä ja Lemmenjoen kansallispuistossa konekaivetut alueet eivät vielä kymmenenkään vuoden jälkeen maisemoinnista muistuta luonnontilaista maisemaltaan, luontotyypiltään eikä lajistoltaan. Sen sijaan niin luontotyyppi, kasvillisuus kuin maisemakin olivat edelleen kulttuurivaikutteisia ja vastasivat tyyppitään lähinnä maa-aineksen ottoalueita.⁶ Kasvillisuusmuutoksilla, erityisesti

porojen talvilaidunalueilla, on pitkäaikaisia vaikutuksia muun muassa porojen talviravinnon saatavuuteen ja siten laidunten kantokyvyn turvaamiseen.

Kullankaivutoiminnan luonteen vuoksi toiminnasta syntyvät vaikutukset eivät rajoitu ainoastaan luvan voimassaoloaikaan. Toiminnan vaikutukset kumuloituvat ja vaikuttavat ympäristöön ja sitä kautta saamelaiden oikeuteen ylläpitää ja kehittää omaa kieltään ja kulttuuriaan vielä pitkään toiminnan loppumisen jälkeenkin.

Lopuksi

Saamelaiskäräjät on useassa Turvallisuus- ja kemikaalivirastolle antamassaan lausunnossa korostanut, ettei kullanhuuhdontaluvassa tarkoitettujen toiminnan vaikutuksia voida arvioida yksinomaan tapauskohtaisesti, vaan kuten kaivoslain 38 § edellyttää, on toiminnan vaikutuksia arvioitaessa otettava huomioon kaikki alueella ja sen läheisyydessä voimassa olevat luvat ja tulleet hakemukset sekä alueen muut käyttömuodot. Lupia on kuitenkin toistaiseksi arvioitu yksittäistapauksina, eikä toiminnan yhteisvaikutuksia alueen ympäristöön tai poronhoitoon ole arvioitu asianmukaisesti. Saamelaiskäräjien näkemyksen mukaan kaivoslain 38 §:n tarkoittamassa arvioinnissa tulisi kuvata se, millä tavoin eri maankäyttömuodot ja lupahankkeet vaikuttavat saamelaiskulttuuriin ja siihen kuuluvien perinteisten elinkeinojen harjoittamiseen edellytyksiin. Arvioinnin lopputuloksena tulisi olla kirjattuna näkyviin yksittäisten hankkeiden tosiasialliset vaikutukset sekä alueen kaikkien hankkeiden yhteisvaikutukset, jotta pystyttäisiin näkemään, miten kyseessä olevaan ratkaisuun on päädytty. Nykyinen tilanne, jossa kaivosviranomaisen myöntää lähes poikkeuksetta kaivoslain mukaiset kullanhuuhdontaluvat hakijoille ilman, että se olisi lain edellyttämällä tavalla arvioinut luvanmukaisen toiminnan vaikutukset saamelaiden alkuperäiskansaoikeuksiin, on kestävä ja vaarantaa saamelaisen kulttuurin jatkuvuuden.

Saamelaiskäräjät vastustaa kullanhuuhdontaluvan myöntämistä lupa-alueelle HL2018:0030, koska luvan mukaisesta toiminnasta aiheutuisi Saamelaiskäräjien näkemyksen mukaan kaivoslain 50 §:n 1 momentin 1 ja 3 kohtien tarkoittamaa olennaista heikennystä saamelaiden edellytyksiin harjoittaa alueella perinteisiä saamelaisia elinkeinoja, erityisesti poronhoitoa. Lupaa ei tule Saamelaiskäräjien mukaan myöntää myöskään poronhoitolain 2 §:n 2 momentin perusteella luvan mukaisesta toiminnasta poronhoidolle aiheutuvan huomattavan haitan vuoksi.

1 HE 167/2014 vp.

2 Ks. esim. PeVL 29/2004 vp.

3 Anttonen ym. Arctic 64 (1) 2011, s. 1-14.

4 Luonnonvarakeskuksen 5.9.2018 Saamelaiskäräjille antama lausunto.

5 Lapin ELY-keskus & Metsähallitus 2009.

6 Lapin ELY-keskus & Metsähallitus 2009, s. 57-59

6) Turvallisuus- ja kemikaaliviraston lausuntopyyntö Saamelaismuseo Siidalle 21.4.2020
Saamelaismuseo Siidan lausunto 20.5.2020

Turvallisuus- ja kemikaalivirasto on pyytänyt Saamelaismuseo Siidalta lausuntoa Matti Kurkisen ja Pirjo Räisäsen kullanhuuhdontalupahakemuksen muutoksesta HL2018:0030. Saamelaismuseo Siida on saamelaisalueella toimivaltainen viranomaisen arkeologisen kulttuuriperinnön sekä maiseman ja rakennusperinnön suojelun ja hoidon suhteen.

Kullanhuuhdontalupahakemusalue HL2018:0030 sijaitsee Sodankylän kunnassa, noin 12 km Vuotson kylän eteläpuolella ja valtatie 4:n itäpuolella, Roivasen ja Pöllimaan välissä, Lokkaan laskevan Lismajoen eteläpuolella. Alueelle pääsee valtatieltä metsäautotietä pitkin.

Kurkinen ja Räisänen hakevat kullanhuuhdontatavan muutosta lapiokaivusta koneelliseksi. Alueella on voimassa oleva kullanhuuhdontalupa 17.6.2023 saakka. Alueen pinta-ala on 6,8 hehtaaria. Vuosittaista kaivumäärää ei ole ilmoitettu. Hakemukseen on liitetty kaivannaisjätteen jätehuoltosuunnitelma.

Pohjois-Lapin maakuntakaavassa alue on Sodankylän metsätalous- ja poronhoitovaltaista aluetta M-1 4561, jonka kehittämisperiaatteena on, että metsätalous ja poronhoito ovat alueen rinnakkaisina pääkäyttötarkoituksina. Lokka-Koitelainen-Kevitsa -osayleiskaavassa alue on metsätalous- sekä poronhoitovaltainen alue M-1. Merkinnällä osoitettuja alueita voidaan käyttää muihin tarkoituksiin vain pääasiallista käyttötarkoitusta sanottavasti haittaamatta ja luonnetta muuttamatta.

Lupahakemusalue kuuluu saamelaisten kotiseutualueeseen ja on poronhoitolain 2.2 § mukaan erityisesti poronhoitoa varten tarkoitettulla alueella, jolla maata ei saa käyttää niin, että siitä aiheutuu huomattavaa haitta porotaloudelle.

Kulttuuriympäristö

Lupahakemusalueella ei ole valtakunnallisesti merkittäviä rakennettuja kulttuuriympäristöjä (RKY). Alueella ei ole tehty arkeologista inventointia, joten kyseiseltä lupahakemusalueelta ei toistaiseksi tunneta muinaismuistolain (295/1963) suojelemia kiinteitä muinaisjäänöksiä. Mikäli alueelta havaitaan merkkejä esihistoriallisen ihmisen toiminnasta, kuten pyyntikuoppia, liesiä tai muinaisesineitä, työt niiden löytöpaikalla on keskeytettävä ja löydöistä on ilmoitettava museoviranomaisille, tässä tapauksessa Saamelaismuseo Siidan arkeologille.

Monille lapiokaivualueille on haettu viime aikoina kaivutavan muutosta konekaivulupa. Konekaivun intensiteetti on huomattavasti suurempi kuin lapiokaivun, se jättää maisemaan ja luonnonympäristöön myös laajemmat ja pitkäaikaisemmat jäljet. Lismanpalon-Roivasen - alueella on tällä hetkellä 21 kullanhuuhdonta-alueita, joista kuusi on voimassa olevaa kullanhuuhdontalupa-alueita ja 15 kullanhuuhdontalupahakemusalueita, joista kaksi on jatkolupahakemusalueita.

Kullanhuuhdontalupahakemusten kokonaisvaltaiselle tarkastelulle on kuitenkin selkeä tarve tilanteessa, jossa yksittäiset, pinta-alaltaan pienet huuhdonta-alueet käytännössä muodostavat suuren yhtenäisen alueen. Suuruudeltaan enintään 7 hehtaarin vierekkäisiä kullanhuuhdonta-alueita tulisi voida käsitellä laajempina aluekokonaisuuksina, esimerkiksi jokilaaksoittain tai muuten alueittain, jotta kullanhuuhdonnan kokonaisvaikutuksia voidaan arvioida maiseman ja luonnonympäristön kannalta.

Näin ollen Saamelaismuseo Siida kehottaa TUKESia vastaavana lupa- ja valvontaviranomaisena käsittelemään kullanhuuhdontalupahakemuksia alueellisina kokonaisuuksina ja arvioimaan niiden yhteisvaikutuksia kyseisen alueen kulttuuriperintöön ja luonnonympäristöön ja erityisesti maisemaan.

Turvallisuus- ja kemikaaliviraston kannanotto lausunnoissa ja muistutuksissa esitettyihin yksilöityihin vaatimuksiin.

Lupa-alueen viereisellä alueella on toisen lupahakemuksen käsittelyyn liittyen pidetty poronhoitolain 53 §:n mukainen tilaisuus 12.6.2019. Kyseisessä tilaisuudessa on todettu porojenkuljetusreitin sijainti Lismanpalon alueella. Kuljetusreitti sijoittuu kyseessä olevan lupa-alueen välittömään läheisyyteen, alueen itäpuolelle. Kyseisen poronkuljetusreitin käytön turvaamiseksi ja olennaisen haitan poistamiseksi tässä luvassa on annettu lupamääräys toiminnan tilapäisestä keskeyttämisestä tarvittaessa sekä kullanhuuhdontaan liittyvän välineistön ja mahdollisten majoitteiden sijoittamisen osalta. Lausunnossa ei ole tullut esiin sellaista uutta tietoa, että alueella olisi tarpeen järjestää uutta katselmusta.

Muut lausunnoissa esitetyt kaivosviranomaisen toimivaltaan kuuluvat seikat on otettu päätöksessä huomioon lupamääräyksillä.

Muistutukset ja mielipiteet

Muistutuksia ja mielipiteitä ei ole jätetty.

Hakijan selitys

Hakijalta ei ole pyydetty selitystä

Päätösmaksu

Päätösmaksu 400 €. Valtion talous- ja henkilöstöhallinnan palvelukeskus lähettää laskun hakijalle.

Perustelut: Asetus Turvallisuus- ja kemikaaliviraston maksullisista suoritteista (1391/2018)

Muutoksenhaku

Tähän päätökseen saa hakea muutosta kaivoslain (621/2011) 162 §:n nojalla Pohjois-Suomen hallinto-oikeudelta valittamalla siten kuin hallintolainkäyttölaissa (586/1996) säädetään. Päätöksestä perittävästä maksusta voidaan valittaa samassa järjestyksessä kuin pääasiasta. Valitusaika on 30 päivää tämän päätöksen antopäivästä. Liitteenä olevasta valitusosoituksesta ilmenee, miten muutosta haettaessa on meneteltävä.

Päätöksestä tiedottaminen

Päätöksestä tiedotetaan kaivoslain (621/2011) 58 §:n mukaisesti. Lupapäätös liitteineen toimitetaan postitse hakijalle. Jäljennös päätöksestä toimitetaan niille, jotka ovat tätä erikseen pyytäneet sekä niille kunnille, ELY-keskuksille ja muille viranomaisille, joille asiasta sen käsittelyn aikana on annettu tieto tai joilta on pyydetty lausunto. Jäljennös päätöksestä toimitetaan myös saamelaiskäräjille ja paliskunnalle.

Päätöksen antamisesta ilmoitetaan niille, jotka ovat tehneet muistutuksen asiassa tai ovat ilmoitusta erikseen pyytäneet, sekä niille asianosaisille, joita asia erityisesti koskee. Päätöksen antamisesta kuulutetaan alueen kunnan ilmoitustaululla.

Sovelletut säännökset

Kaivoslaki (621/2011)

Asetus kaivostoiminnasta (391/2012)

Asetus Turvallisuus- ja kemikaaliviraston maksullisista suoritteista (1391/2018)

Lisätietoja

Lisätietoja antaa Pasi Molkoselkä, puh. 029 5052 133, etunimi.sukunimi@tukes.fi

Tämä asiakirja on sähköisesti allekirjoitettu. Asian on esitellyt ylitarkastaja Pasi Molkoselkä ja ratkaissut ryhmäpäällikkö Terho Liikamaa.

LIITTEET	Liite 1. Valitusosoitus Liite 2. Kartta alueesta (1:10 000) Liite 3. Selvitys kullanhuuhtontaluvan muuttamisen edellytyksistä Liite 4. Ohjeet vakuuden asettamiseen Liite 5. Panttaussitoumus Liite 6. Luonnonvarakeskuksen lausunto saamelaiskäräjille
TIEDOKSI	Lapin ELY-keskus Lapin paliskunta Metsähallitus Saamelaiskäräjät Saamelaismuseo Siida Sodankylän kunta

VALITUSOSOITUS

Valitusviranomainen

Päätökseen saa hakea muutosta valittamalla sille hallinto-oikeudelle, jonka tuomiopiirissä pääosa tässä päätöksessä tarkoitettusta alueesta sijaitsee. Toimivaltainen hallinto-oikeus on mainittu valitusosoituksen lopussa. Valituskirjelmä osoitetaan valitusviranomaiselle ja se on toimitettava valitusajassa hallinto-oikeuden kirjaamoon.

Valitusaika

2Määräaika valituksen tekemiseen on kolmekymmentä (30) päivää tämän päätöksen antopäivästä sitä määräaikaan lukematta.

Valitusoikeus

Päätöksestä voivat valittaa ne, joiden etua, oikeutta tai velvollisuutta asia saattaa koskea, sekä vaikutusalueella ympäristön-, terveyden- tai luonnonsuojelun taikka asuinympäristön viihtyisyyden edistämiseksi toimivat rekisteröidyt yhdistykset tai säätiöt, asianomaiset kunnat, elinkeino-, liikenne- ja ympäristökeskukset ja muut asiassa yleistä etua valvovat viranomaiset, saamelaiskäräjät sillä perusteella, että luvassa tarkoitettu toiminta heikentää saamelaisten oikeutta alkuperäiskansana ylläpitää ja kehittää omaa kieltään ja kulttuuriaan ja kolttien kyläkokous sillä perusteella, että luvassa tarkoitettu toiminta heikentää kolttien alueella kolttien elinolosuhteita ja mahdollisuuksia harjoittaa elinkeinoja.

Valituksen sisältö

Valituskirjelmässä on ilmoitettava

- 1) päätös, johon haetaan muutosta
- 2) miltä kohdin päätökseen haetaan muutosta ja mitä muutoksia siihen vaaditaan tehtäväksi
- 3) perusteet, joilla muutosta vaaditaan
- 4) valittajan nimi ja kotikunta
- 5) postiosoite ja puhelinnumero, joihin asiaa koskevat ilmoitukset valittajalle voidaan toimittaa

Jos valittajan puhevaltaa käyttää hänen laillinen edustajansa tai asiamiehensä tai jos valituksen laatijana on joku muu henkilö, valituskirjelmässä on ilmoitettava myös tämän nimi ja kotikunta.

Valittajan, laillisen edustajan tai asiamiehen on allekirjoitettava valituskirjelmä, ellei valituskirjelmää toimiteta sähköisesti (telekopiona tai sähköpostilla).

Valituksen liitteet

Valituskirjelmään on liitettävä

- 1) päätös, johon haetaan muutosta valittamalla, alkuperäisenä tai jäljennöksenä
- 2) asiakirjat, joihin valittaja vetoaa vaatimuksensa tueksi, jollei niitä ole jo aikaisemmin toimitettu viranomaiselle
- 3) asiamiehen valtakirja

Valituskirjelmän toimittaminen perille

Valituskirjelmän voi viedä valittaja itse tai hänen valtuuttamansa asiamies. Valituskirjelmä liitteineen voidaan myös lähettää postitse, telekopiona tai sähköpostilla. Postiin valituskirjelmä on jätettävä niin ajoissa, että se ehtii perille valitusajan viimeisenä päivänä ennen aukioloajan päättymistä. Hallinto-oikeudessa kirjaamon aukioloaika on klo 8.00–16.15. Sähköisesti (telekopiona tai sähköpostilla) toimitetun valituskirjelmän on oltava toimitettu niin, että se on käytettävissä vastaanottolaitteessa tai tietojärjestelmässä määräajan viimeisenä päivänä ennen virka-ajan päättymistä.

Valittajalta peritään hallinto-oikeudessa **oikeudenkäyntimaksu** 260 euroa. Oikeudenkäyntimaksua ei peritä, jos hallinto-oikeus muuttaa valituksenalaista päätöstä muutoksenhakijan eduksi. Tuomioistuinmaksulaissa (1455/2015) on erikseen säädetty eräistä tapauksista, joissa maksua ei peritä.

Toimivaltaisen hallinto-oikeuden yhteystiedot muutoksenhakua varten:

Pohjois-Suomen hallinto-oikeus

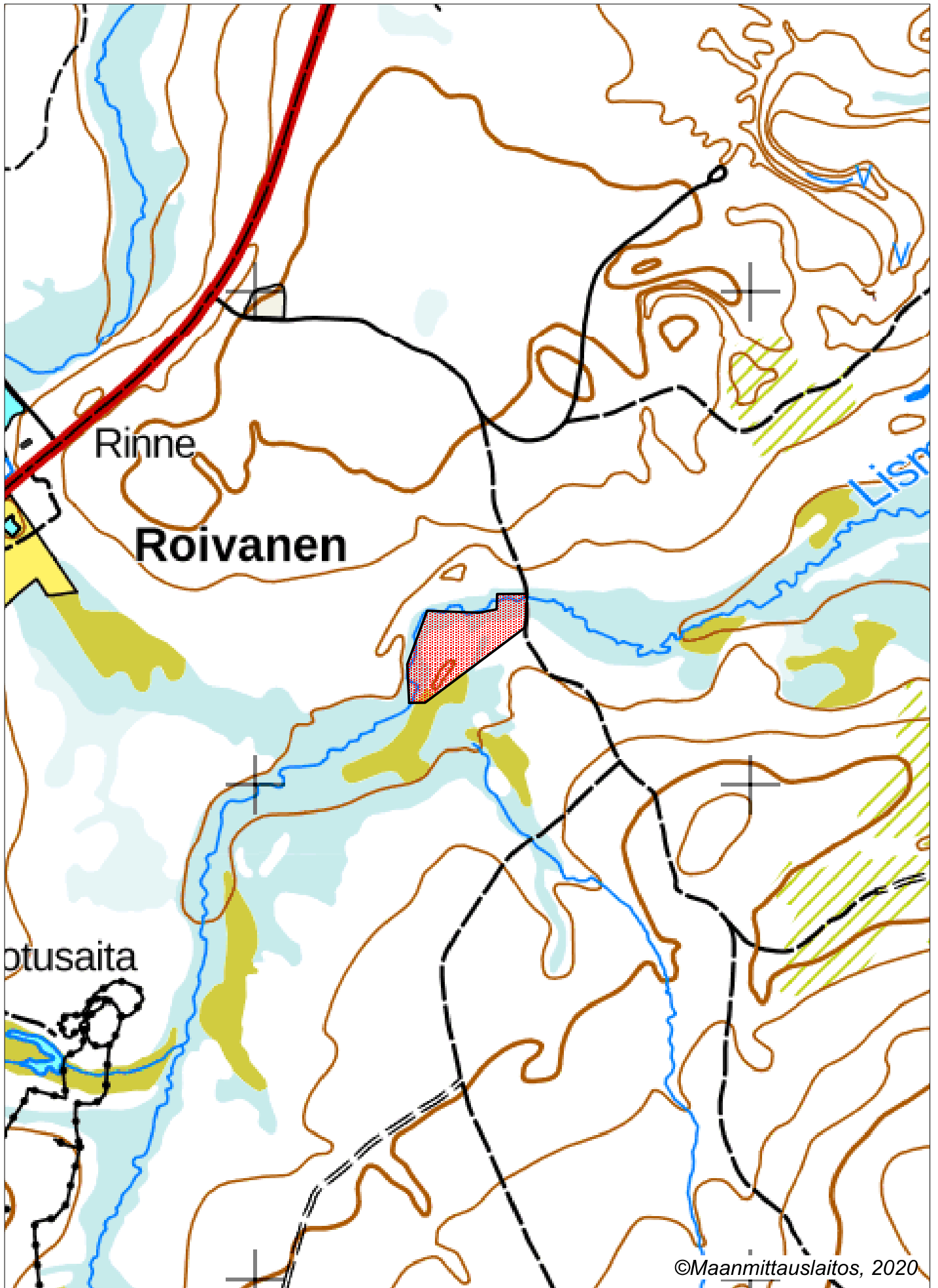
Käyntiosoite: Isokatu 4, OULU

Postiosoite: PL 189, 90101 OULU

Faksi: 029 56 42841

Sähköposti: pohjois-suomi.hao@oikeus.fi

Puhelin: 029 56 42800 (vaihde)



Selvitys kullanhuudontaluvan HL2018:0030 toiminnasta ja muista lupa-alueen lähistöllä olevista kaivoslain luvista alueiden käyttömuodoista, jotka voivat häiritä saamelaiskulttuuria

Yleistä kullanhuudonnasta

Kullanhuudonta on ollut pienenevä maankäyttömuoto koko 2000-luvun ajan. Esimerkiksi vuonna 2000 kullanhuudontaan oikeuttavia lupia on ollut voimassa yli 400, kun tällä hetkellä vastaava määrä on 327. Hakemuksia on vireillä 100. Hakemuksista 19kpl on jatkohakemuksia tällä hetkellä voimassa oleville luville ja yhteensä 43 hakemusta on jatkohakemuksia hakemushetkellä voimassa olleille luville. (lähde: Kaivosrekisteri 28.9.2020).

Kullanhuudonnan mahdollinen vaikutus saamelaiskulttuuriin selvitetään paliskunnittain, koska poronhoito on tärkeä osa saamelaiskulttuuria ja se on alueiden käytön kannalta herkkä elinkeino. Koska paliskuntien alueet on selkeästi rajattu aidoilla, kaivoslain mukaisen kullanhuudonnan vaikutukset saamelaiskulttuurille rajoittuvat pääasiallisesti sen paliskunnan alueeseen, jolla kullanhuudontaa harjoitetaan.

Kullanhuudontaluvan nojalla ei saa harjoittaa toimintaa, joka vaikuttaa vesistöön. Mikäli tällaista toimintaa on suunniteltu lupa-alueella harjoitettavan, tulee toimintaan olla ympäristö- tai vesilupa. Näissä luvissa toimivaltainen viranomaisena on Pohjois-Suomen aluehallintovirasto.

Lupa-alueen kuvaus

Kullanhuudontalupa-alue HL2018:0030 (2,0ha) sijoittuu Lapin paliskunnan alueelle, Lismanpalon alueelle.

Lapin paliskunnan kokonaispinta-ala on noin 454000 ha Lapin paliskunnan alueelle sijoittuu 47 kpl lainvoimaisia kullanhuudontaan oikeuttavia lupia, pinta-alaltaan yhteensä noin 200 ha. Näistä kyseisen lupahakemuksen läheisyyteen (2 km säteellä alueesta) sijoittuu noin 56,5 ha, 10 kpl. Alueen läheisyydessä on vireillä 10 kpl kullanhuudontalupahakemuksia pinta-alaltaan noin 61ha.

Luvan mukaisen toiminnan kuvaus

Alueella on tarkoitus harjoittaa koneellista kullanhuudontaa, käsiteltävä maamäärä on alle 500m³ vuodessa.

Muut häiritsevät alueiden käyttömuodot hakemuksessa tarkoitettulla alueella ja sen läheisyydessä

Lismanpalon alue kuuluu Metsähallituksen hallinnoimaan metsätalousalueeseen. Alueella harjoitetaan metsätaloustoimintaa. Metsähallitus ei linjauksensa mukaisesti myy kyseessä olevan alueen läheisyydestä maa-alueita.

Alue on merkitty Lokka-Koitelainen-Kevitsa osayleiskaavassa metsä- ja porotalousvaltaiseksi alueeksi.

Alueen läheisyydessä, valtatie 4:n varrella on sähkölinja ja puhelinkaapeli, itäpuolella noin 2 km:n päässä on radiomastolle varattu 4 ha:n alue, jonne johtaa tie. Uusia vuokrasopimuksia tehtäessä Metsähallitus kuulee alueen paliskuntaa ennen sopimuksen tekemistä.

Näiden lisäksi Metsähallitus on laatinut paliskuntain yhdistyksen kanssa yhteistyösopimuksen, jossa määritellään Metsähallituksen ja paliskunnan yhteistoiminta erilaisten maankäyttömuotojen yhteydessä.

Alueella tai sen läheisyydessä ei ole retkeilytarkoitukseen käytettäviä reittejä tai rakenteita

Alueella ei ole poronhoitoon liittyviä rakennelmia. Alueen lounaispuolella, lähimmillään noin 1 km:n päässä alueesta sijaitsee Lapin paliskunnan käytössä oleva Sakiaselän erotusaita. Kaivosviranomaiselle on muiden lausuntojen yhteydessä toimitettu selvitys alueen läheisyydessä olevasta kuljetusreitistä, jota pitkin porot kuljetetaan Sakiaselän erotusaitaan kesä- heinäkuun vaihteessa, ajankohdan vaihdellen alueen luonnonolosuhteiden mukaan. Selvityksen tueksi kaivosviranomaiselle on toimitettu dataa gps-lähettimillä varustettujen porojen liikkeistä alueella. Aineistosta käy selville, että kuljetusreitti sijoittuu alueen välittömään läheisyyteen, itäpuolelle. Häiriöttömän kuljetuksen varmistamiseksi luvan lupamääräykseen on kirjattu toimintaan liittyviä kuljetusreitin käytön turvaamiseksi.

Metsähallitus myy metsästyslupia lupa-alueelle ja sen läheisyyteen. Lisäksi paikallisilla asukkailla on vapaa metsästysoikeus alueella. Alueen poronhoito huomioidaan lupametsästyksen mitoittamisessa.

Kun huomioidaan edellä kerrotut tosiseikat, kullanhuhdontaluvassa annetut määräykset ja muualla lainsäädännössä ja muissa luvissa annetut velvoitteet, voidaan todeta, että kullanhuhdontaluvan HL2018:0030 oikeuttamat toimenpiteet eivät yksin taikka yhdessä muiden voimassa olevien vastaavien lupien ja edellä kuvattujen muiden maankäyttömuotojen kanssa heikennä olennaisesti saamelaisten oikeutta harjoittaa kulttuuriaan. Yhteisvaikutusta arvioidessa on huomioitu lausunnoissa esiin tulleet seikat sekä alueiden ja toimintojen kokonaismäärä, sijainti ja toiminta.

Lisäksi alue on rajattu ja toimintaan tarvittavien lupien lupaehdot niin kyseisellä lupa-alueella kuin läheisyydessäkin turvaavat sen, että toiminnasta mahdollisesti aiheutuvat haitat ovat ajalliselta kestoaltaan ja sijainniltaan rajallisia, eivätkä olennaisesti haittaa saamelaisten oikeutta harjoittaa kulttuuriaan. Lupakäsittelyn yhteydessä ei myöskään ole tullut esiin, että alueella aiemmin harjoitetusta toiminnasta olisi aiheutunut mitään sellaisia seikkoja, että luvan myöntämiselle olisi kaivoslain mukaista estettä. Hakija on toiminut kullanhuhdontaluvan ehtojen mukaisesti.

Lisäksi hakija on osoittanut olevansa kelpoinen hakemaan kullanhuhdontaluvan muuttamista ja eikä alueella ole selvitysten ja saatujen lausuntojen perusteella muitakaan kaivoslaissa mainittuja luvan myöntämisen esteitä.

Aineistoa:

Kaivosrekisterin karttapalvelu (www.kaivostoiminta.fi/kartta)

Retkeilyreitit ja rakenteet (<http://www.retkikartta.fi/>)

Itä-Lapin luonnonvarasuunnitelma (<http://julkaisut.metsa.fi/assets/pdf/mt/mt58-ita.pdf>)

Paliskuntain yhdistyksen ja Metsähallituksen välinen yhteistyösopimus

(<http://www.metsa.fi/documents/10739/58225d52-500f-481c-9cdc-82a6159f4be7>)

KAIVOSLAIN (621/2011) MUKAINEN VAKUUS

Kaivoslain 10 luvun 107 §:n mukaan kullanhuuhdontaluvan haltijan on asetettava vakuus mahdollisen vahingon ja haitan korvaamista sekä jälkitoimenpiteiden suorittamista varten, jollei tätä ole pidettävä tarpeettomana toiminnan laatu ja laajuus, toiminta-alueen erityispiirteet, toimintaa varten annettavat lupamääräykset ja luvan hakijan vakavaraisuus huomioon ottaen.

Tukes on määrännyt lupapäätöksessään HL2018:0030 kullanhuuhdontaluvan vakuudeksi 2800 € suuruisen pankkitalletuksen. Talletus tulee tehdä pankkiin Turvallisuus- ja kemikaaliviraston hyväksi. Pankin tulee toimittaa kopiot avatusta vakuustilistä Turvallisuus- ja kemikaalivirastolle (os. Valtakatu 2, 96100 Rovaniemi) sekä antaa sitoumus, jolla se luopuu kuittausoikeudesta kyseiseen tiliin.

Pyydämme täydentämään ja allekirjoittamaan päätöksen liitteenä olevan panttaussitoumuksen. Panttaussitoumus tulee toimittaa Turvallisuus- ja kemikaalivirastolle osoitteeseen Valtakatu 2, 96100 Rovaniemi.

Pasi Molkoselkä
ylitarkastaja

PANTTAUSSITOUMUS

Pantinantaja

Pantti

Tili n:o

Tilin saldo panttauspäivänä:

Sitoumus, josta pantti vastaa

Kaivoslakiin (621/2011) perustuvasta kullanhuuhtontaluvan nojalla harjoitettavasta toiminnasta aiheutuvien vahinkojen ja haittojen korvaamisesta ja kaivoslain 4 luvun 29 §:n mukaisten jälkitoimenpiteiden suorittamisesta aiheutuneet kustannukset.

Panttaussitoumus

Luovutan (mme) edellä yksilöidyn käteispantin Turvallisuus- ja kemikaalivirastolle tässä sitoumuksessa mainittujen vastuiden täyttämisen vakuudeksi.

Voimassaoloaika

Tämä yleispanttaussitoumus on voimassa toistaiseksi

Päiväys

Allekirjoitus

5.9.2018

Luke 2515/00 04 05/2018

Luonnonvarakeskus 5.9.2018

Saamelaiskäräjät
Kirjaamo (info@samediggi.fi)

Viite: Saamelaiskäräjien 15.8.2018 tekemä lausuntopyyntö (Dnro 333/D.a.9/2018) Lukelle

Lapin Kullankaivajain Liitto ry:n tekemä laskelma kullanhuuhdonnan vaikutuksista poronhoitoon

Saamelaiskäräjät on pyytänyt Lukelta lausuntoa Lapin Kullankaivajain Liitto ry:n tekemästä laskelmasta kullanhuuhdonnan vaikutuksista poronhoitoon sekä asiantuntija-arviota kullanhuuhdonnan vaikutuksista poronhoitoon ja sen kannattavuuteen.

Lapin Kullankaivajain Liitto ry on koonnut muistion (23.9.2012), jossa se käsittelee ja arvioi kullankaivuun aiheuttamia porokuolemia ja niiden vaikutuksia saamelaisporonhoitoon. Muistion mukaan liitto on tehnyt kyselyn kullankaivajille kullankaivuun vuoksi aiheutuneista porokuolemista ja kyselyyn saadun palautteen perusteella se arvioi, että kullankaivuu on aiheuttanut viimeisten 20 vuoden aikana vuodessa keskimäärin 0,25 poron kuoleman alueella jossa on 300 valtausta ja joka sijoittuu neljän paliskunnan alueelle. Muistiossa käydään myös läpi niitä toimia, joilla tällaisia porokuolemia pyritään välttämään kullanhuuhtojien ja Liiton toimesta. Saamelaiskäräjien esittämiä kullankaivuun vaikutuksia ja uhkia saamelaisporonhoidolle Liitto pitää täysin liioiteltuina ja tarkoituksenhakuisina.

Toisen Kullankaivajain Liitto ry:n tekemän muistion (myös 23.9.2012) mukaan Liitto on laskenut kullankaivuun eri muotojen aiheuttamia taloudellisia vaikutuksia poronhoidolle laidunten menettämisen osalta ja poronhoidon nettotulojen menetyksen osalta. Lähtökohdaksi laskelmissa on otettu laidunten menetyksen osalta se alue, jonka kukin kullankaivuutapa kaivaa vuodessa ja se kuinka nopeasti nämä kaivetut ja maisemoidut alueet palautuvat laidunkäyttöön. Esitetystä laskelmasta lapiokaivajajan kaivama alue vuodessa on 0,01 ha, moottorilapiokaivajajan 0,02 ha ja konekaivajajan 0,4 ha. Laskelman mukaan kaivetut ja maisemoidut kullankaivuualueet palautuvat 10 vuoden kuluessa lähes kokonaisuudessaan takaisin laidunkäyttöön. Samalla laskelmassa arvioidaan, että jo kaivetut alueet maisemoidaan 80 %:n osalta 20 vuoden sisällä kaivamisesta. Poronlihan nettotuoton arvoksi on arvioitu laidunhehtaaria kohti 1,2 euroa vuodessa. Laskelmassa päädytään siihen, että neljän paliskunnan alueelle sijoittuvien kaikkien kullankaivuumuotojen yhteinen porotaloudelle aiheuttama haitta on 49,9 euroa vuodessa.

Pyydettyinä lausuntonaan Luonnonvarakeskus esittää Lapin Kullankaivajain Liitto ry:n tekemistä laskelmista toimialaansa liittyen seuraavan.

Kullankaivuun aiheuttamat porokuolemat

Lapin Kullankaivajain Liitto ry:n tekemässä muistiossa ei käy selville, miten kysely porokuolemista tehtiin kullanhuuhtojille, mikä oli sen vastausprosentti ja kuinka luotettavasti ja kattavasti kullankaivajat ovat voineet todeta ja rekisteröidä kaikki tapahtuneet porokuolemat edeltävän kahdenkymmenen vuoden ajalta. Siksi Luonnonvarakeskus ei pysty esittämään omaa arviotaan siihen, kuinka kattava ja luotettava Liiton tekemä kysely on ja kuinka luotettava sen antama tulos on.

Lapin Kullankaivajain Liitto ry:n tekemä laskelma kullankaivuun eri muotojen aiheuttamista taloudellisia vaikutuksia poronhoidolle

Lapin Kullankaivajain Liitto ry:n tekemässä laskelmassa poronhoitoon menettämäksi laidunalueeksi on arvioitu vain se alue, joka eri kullankaivumuodoissa vuosittain kaivetaan ja käsitellään kullan etsimisessä. Samalla esitetään, että kaivetut alueet palautuvat maisemoinnin jälkeen noin 10 vuoden kuluessa lähes ennalleen poronhoidon käyttöön.

Näitä laskentaperusteita ei voida pitää Luken arvion mukaan oikeina, sillä eri maankäyttömuotojen häiriövaikutuksia porojen laidunnukseen on tutkittu Suomessa ja Ruotsissa varsin paljon. Mm. Ivalon paliskuntaa koskevassa tutkimuksessa (Anttonen ym. 2011: Arctic 64(1): 1-14) osoittautui, että vuodenaikaisia laidunalueita valitessaan porot välttävät kullanhuuhtonalueita erityisesti kesäaikaan, mutta myös alkutalvella. Tämä välttämisyöhyke, jossa porot laiduntavat selvästi vähemmän kuin etäämmälle sijoittuvalla laidunalueella, ulottuu jopa 1,5 km:n etäisyydellä kullankaivuualueista.

Kullankaivuualueiden keskittyminen saattaa olla eräs syy laajaan välttämisaalueeseen. Samalla on kuitenkin myös todennäköistä, että konekaivuualueita vältetään laajemmin kuin lapiokaivuualueita. Kaikki kullanhuuhton liittyvä toiminta (kaivaminen ja louhiminen, paljaat maa-alueet, asumukset ja rakennelmat sekä ihmisten, ajoneuvojen ja koneiden liikkuminen ja äänet, hajut ym) selittää todennäköisesti porojen välttämiskäyttäytymistä. Myös porojen kokoamiseen ja kuljettamiseen kullankaivuualueet voivat vaikuttaa haitaten niitä. Jäkäläköiden kuntoon vaikuttavia tekijöitä tutkittaessa (Kumpula ym. 2014, Regional Environmental Change 14: 541-559) on myös osoitettu, että erilaisten maankäytön ja ihmistoiminnan alueiden lisääntyessä ja ja laajetessa sekä samalla pirstoessa yhtenäisiä laidunalueita paliskunnassa, myös jäkälälaitumet kuluvat koko paliskunnan alueella nopeammin.

Näistä vaikutuksista johtuen Luken arvion mukaan ei ole oikea peruste käyttää laidunlaueiden mentysten vaikutusalueena ja kullanhuuhton poronhoidolle aiheuttamien häiröiden mittarina vain eri kullanhuuhtonamuodoissa vuosittain kaivettua maa- aluetta laskettaessa poronhoidon menetyksiä tai siihen kohdistuvia vaikutuksia kullankaivuun taholta. Luken arvion mukaan myös kullankaivuualueiden palautuminen maisemoinnin jälkeen 10 vuoden kuluttua lähes alkuperäiseen laidukäyttöön on myös osittain liian optimistinen. Mikäli kysymyksessä on jäkälävaltainen laidun, sen palautuminen kullankaivuun ja maisemoinnin jälkeen takaisin vastaavaksi laidunalueeksi kestää todennäköisesti lyhimmillänkin kymmeniä vuosia. Jäkäläköiden kasvusta ja palautumisesta esim. metsäpalon jälkeen on olemassa varsin paljon tutkimustietoa, joten tämän arvion tueksi on saatavilla myös useita tutkimusjulkaisuja. Miläli kyseessä on kuitenkin tuoreempi kasvillisuustyyppe, esitetty kymmenen vuoden aika heinämaisten ja ruohomaisten kasvien palautumiselle on todennäköisesti riittävä.

Lapin Kullankaivajain Liitto ry:n esittämässä laskelmassa poronhoidon nettotulojen laidunmaa-alaa kohti on arvioitu olevan 1,2 euroa/hehtaari/vuosi. Tahvonen ym 2014 (Ecological Modelling 272: 348-361) ovat julkaisussaan analysoineet poronhoidon nettotuloja eri tilanteissa luonnonlaitumilla ja heidän analyysinsä mukaan poronhoidon nettotulot optimaalisessa kunnossa olevilla jäkälälaitumilla voivat olla 30 euroa/ha jäkälälaidunta silloin, kun porot laiduntavat pelkästään luonnonlaitumilla. Toisaalta Pekkarinen ym. 2015 (Ecological Modelling 312: 256-271) ovat laskeneet, että optimaalista selvästi kuluneimmilla jäkälälaitumilla poronhoidon nettotulot jäävät tästä vain kolmannekseen.

Edellä esitetyn perusteella Luke katsoo, että laidunlaueiden menetyksistä aiheutuvia poronhoidon nettotulojen menetyksiä laskettaessa tulisi ottaa huomioon todellinen menetetty tai käytöstä osittain poistunut laidunalue, sen laatu ja taloudellinen arvo laitumena sekä näiden menetysten kesto. Myös laidunalueiden käytön häiriintyminen (käytön väheneminen) tietyn maankäyttömuodon vaikutuksesta sekä poronhoitoon ja laitumiin kohdistuvat muut vaikutukset tulisi huomioida kattavissa taloudellisissa vaikutusarvioinneissa.



Eeva-Liisa Ryhänen
Yksikön johtaja
Luonnonvarat
Luonnonvarakeskus

Lausunnon valmistelija erikoistutkija Jouko Kumpula