

Jari Mäenpää

PÄÄTÖS KULLANHUUHDONTALUVAN JATKAMISESTA

Kullanhuuhdentalupahakemus

Hakija: Jari Mäenpää

Muut hakijat: Pirkko Mäenpää

Vireilletulopvm: 23.4.2019

Etuoikeuspvm: 23.4.2019

Hakemuksen tarkoitus: Kullanhuuhdonta valtion omistamalla alueella.
Kaivoslain (621/2011) 4 luvun 22 §:n mukaan kullanhuuhdontaan valtion omistamalla alueella on oltava kaivosviranomaisen lupa.

PÄÄTÖS

Turvallisuus- ja kemikaalivirasto hyväksyy kaivoslain (621/2011) nojalla kullanhuuhdentaluvan jatkamisen lupatunnuksella HL2011:0036 hakemuksen mukaisesti.
Perustelut: Hakijat ovat osoittaneet, että kaivoslaissa (621/2011) säädetyt edellytykset täyttyvät eikä kaivosviranomaisen selvityksen (liite 3) perusteella luvan jatkamiselle ole kaivoslaissa säädettyä estettä.
Kaivoslaki (621/2011) 45 §, 50 § ja 65 §.

Kullanhuuhdentaluvan haltijalla on tässä luvassa mainitulla kullanhuuhdonta-alueella yksinoikeus etsiä ja kartoittaa maaperässä esiintyvää kultaa, ottaa talteen ja hyödyntää maaperässä esiintyvää kultaa huuhtomalla sekä ottaa talteen ja hyödyntää huuhtonnan sivutuotteena irtomaasta löytyvät platinahiput sekä jalo- ja korukivet.

Kullanhuuhdonta-alueen tiedot

Pinta-ala: 4,9 ha

Alueen nimi: Koskenniska 2

Sijainti: Inari, Sotajoki, Metsähallituksen hallinnoima valtionmaa

Alueen sijainti ja rajat ilmenevät tähän päätökseen liitetystä kartasta (liite 2)

Päätöksen täytäntöönpano

Kullanhuuhdentalupaan perustuvat toimenpiteet saa aloittaa, kun siihen oikeuttava lupapäätös on lainvoimainen ja luvassa määrätty vakuus on asetettu. Jos kullanhuuhdentalupaan perustuvat toimenpiteet edellyttävät muualla lainsäädännössä vaadittua lupaa, saa toimenpiteen kuitenkin aloittaa vasta, kun asianomainen lupapäätös on

lainvoimainen tai toiminnan aloittamiseen on saatu oikeus asiassa toimivaltaiselta viranomaiselta.

Täytäntöönpano muutoksenhausta huolimatta

Toiminta alueella voidaan aloittaa muutoksenhausta huolimatta tämän lupapäätöksen ehtoja noudattaen. Muutoksenhakutuomioistuin voi valituksesta kumota täytäntöönpanosta muutoksenhausta huolimatta annetun määräyksen.

Perustelut: Kaivoslaki (621/2011) 169 §

Kyseisellä hakemuksella on haettu lupaa jatkaa kullanhuuhdontatoimintaa alueella. Luvan saajilla on ollut hakemushetkellä oikeus harjoittaa hakemuksen kohteena olevalla alueella hakemuksen mukaista toimintaa. Luvan saajat ovat hakeneet lupaa toiminnan aloittamiseen muutoksenhausta huolimatta. Koska toiminta alueella on kesken, ei toiminnan jatkaminen lupaehtojen mukaisesti aiheuta alueella sellaisia muutoksia, että se tekisi mahdollisen muutoksenhaun tarpeettomaksi.

Lupamääräykset

Päätöksen voimassaolo:

Kullanhuuhdentalupa on voimassa kymmenen vuotta päätöksen lainvoimaiseksi tulosta.

Perustelut: Kaivoslaki (621/2011) 65 §.

Luvan voimassaoloaika on lain sallima enimmäisaika luvan voimassaolon jatkamiselle, koska kullanhuuhdonnan ei katsota aiheuttavan yleiselle tai yksityiselle edulle sellaista vahinkoja tai haittaa, että luvan voimassaoloaikaa olisi lyhennettävä.

Menetelmät:

Tämä lupa oikeuttaa lapiokaivun ja imuroimalla suoritettavan koneellisen kullankaivun suorittamiseen lupa-alueella.

Perustelut: Lupahakemuksen mukaisesti. Pohjasoran imuroinnin osalta kullankaivun suorittamiseen tarvitaan kullanhuuhdontaluvan lisäksi ympäristönsuojelulain mukainen ympäristölupa.

Kullanhuuhdonta-alueen kunnossapito

Kullanhuuhdonta on rajoitettava välttämättömiin toimenpiteisiin. Kullanhuuhdontaluvan nojalla tapahtuvasta toiminnasta ja muusta kullanhuuhdonta-alueen käytöstä ei saa aiheutua haittaa ihmisten terveydelle tai vaaraa yleiselle turvallisuudelle, olennaista haittaa muulle elinkeinotoiminnalle, merkittäviä muutoksia luonnonolosuhteissa, harvinaisten tai arvokkaiden luontoesiintymien olennaista vahingoittumista, merkittävää maisemallista haittaa tai muille lähistöllä olevien alueiden käyttötärpeille haittaa tai vahinkoa eikä vahinkoa alueella sijaitseville kulttuurihistoriallisesti arvokkaille rakennuksille ja niiden pihapiirille. Luvan haltijoiden on huomioitava toiminnassa alueelle sijoittuvat kiinteät

muinaisjäännökset ja turvata niiden säilyminen. Kullanhuuhdantaluvan haltijoiden on pidettävä kullanhuuhdonta-alue sellaisessa kunnossa, että se jatkuvasti täyttää turvallisuuden vaatimukset eikä haitallisia ympäristövaikutuksia aiheudu.

Perustelut: Kaivoslaki (621/2011) 24 §.

Poronhoidolle aiheutuvien haittojen vähentäminen

Kullanhuuhdantaluvan haltijoiden on estettävä porojen joutuminen jyrkkäreunaisiin kaivukuoppiin kaivukauden aikana ja kaivukauden jälkeen luiskattava kaivannot siten, ettei niistä aiheudu vaaraa alueella liikkuville poroille tai porotalouden harjoittajille. Lupa-alueelle ei saa virittää puiden väliin naruja tai muuta vastaavaa, joka voi aiheuttaa vaaratilanteita alueella mahdollisesti liikkuville. Toiminta-aikana alueella mahdollisesti laiduntaville poroille ei saa aiheuttaa häiriötä.

Perustelut: Kaivoslaki (621/2011) 50 §.

Alue kuuluu Hammastunturin paliskunnan alueeseen. Lupamääräyksessä mainituilla toimenpiteillä vähennetään kullanhuuhdonnasta poronhoidolle aiheutuvia haittoja erityisellä poronhoitoalueella. Myös tämän luvan muissa lupamääräyksissä kielletään olennaisen haitan aiheuttaminen muille elinkeinoille sekä määrätään aiheutuneiden vahinkojen ja haittojen korvaamisesta. Alueen läheisyydessä ei ole erityisiä porotalouden rakenteita.

Saamelais- ja koltta-asioihin liittyvät määräykset

Kullanhuuhdantaluvan haltijoiden on huolehdittava, ettei toiminnasta yksin tai yhdessä muiden vastaavien lupien tai alueiden muiden käyttömuotojen kanssa aiheudu sellaista haittaa, joka olennaisesti heikentäisi edellytyksiä harjoittaa saamelaislinkeinoja taikka muutoin ylläpitää ja kehittää saamelaiskulttuuria. Mikäli olennaista haittaa aiheutuu, toiminta on keskeytettävä ja aiheutunut haitta korjattava välittömästi.

Perustelut: Alue sijaitsee saamelaisten kotiseutualueella. Annetuissa lausunnoissa esiin tulleet saamelaislinkeinojen harjoittamiseen ja saamelaiskulttuurin ylläpitämiseen liittyvät yksilöidyt asiat on otettu huomioon tämän luvan muissa lupamääräyksissä, erityisesti saamelaiskulttuurin kannalta tärkeänä pidettävään poronhoitoon kohdistuvat vaikutukset on huomioitu lupamääräyksessä poronhoidolle aiheutuvien haittojen vähentämiseksi.

Kullanhuuhdonta koskeva selvitysvelvollisuus

Kullanhuuhdantaluvan haltijoiden tulee vuosittain toimittaa Turvallisuus- ja kemikaalivirastolle selvitys talteen otetun kullan ja käsitellyn irtomaan määrästä sekä rakentamisesta kullanhuuhdonta-alueella ja muusta alueen käytöstä.

Selvityksen tulee sisältää:

- 1) talteen otetun kullan määrä grammoina
- 2) käsitellyn irtomaan määrä irtokuutiometreinä
- 3) käytetyt tutkimus- ja työmenetelmät

- 4) kullanhuuhdonta-alueella työskentelevien henkilöiden määrä henkilötyöpäivinä
- 5) työskentelyaika kullanhuuhdonta-alueella
- 6) tehdyt maisemointi- ja jätehuoltotoimenpiteet

Selvitys on jätettävä kaivukautta seuraavan vuoden maaliskuun loppuun mennessä.

Perustelut: Kaivoslaki (621/2011) 28 §, asetus kaivostoiminnasta (391/2012) 9 §.

Kaivannaisjätteen jätehuoltosuunnitelma ja sen noudattaminen

Kullanhuuhdontaluvan haltijoiden on noudatettava viranomaiselle toimittamaansa kaivannaisjätteen jätehuoltosuunnitelmaa.

Perustelut: Kaivoslaki (621/2011) 25 §. Kullanhuuhtoja on velvollinen huolehtimaan maa- ja kivennäisjätteen synnyn ehkäisemisestä, sen haitallisuuden vähentämisestä sekä jätteen hyödyntämisestä tai käsittelemisestä.

Vakuus

Kullanhuuhdontaluvan haltijat ovat asettaneet 1700 euron suuruisen pankkitalletusvakuuden Turvallisuus- ja kemikaalivirastolle kaivoslakiin perustuvasta toiminnasta aiheutuneen vahingon ja haitan korvaamista sekä kaivoslain mukaisten jälkitoimenpiteiden suorittamista varten. Koska toiminta säilyy ennallaan, voidaan vakuutta pitää edelleen riittävänä.

Perustelut: Kaivoslaki (621/2011) 107 § ja 110 §

Vakuus määräytyy kaivumenetelmän, käsiteltävän maa-aineksen ja alueen ominaisuuksien perusteella. Alue on helposti saavutettavissa ja alueella harjoitetaan pienimuotoista lapiokaivua ja imurikaivua.

Ilmoitus kullanhuuhdonta-alueen maastotöistä

Kullanhuuhdontaluvan haltijoiden on ilmoitettava etukäteen kirjallisesti alueen hallinnasta vastaavalle Metsähallitukselle sekä alueen paliskunnalle ja saamelaiskäräjille kaikista maastotöistä, jotka voivat aiheuttaa vahinkoa tai haittaa. Maastotöitä koskevassa ilmoituksesta on käytävä ilmi:

- 1) töistä vastaavan henkilön nimi sekä yhteystiedot;
- 2) arvioitu maastotöiden aloitusajankohta ja kesto;
- 3) tarkempi selvitys, mitä maastotöitä tehdään sekä mitä työmenetelmiä ja koneita käytetään;
- 4) arvio toimenpiteiden määrästä;
- 5) alueella työskentelevien henkilöiden lukumäärä;
- 6) arvio maastotöiden vaikutuksista ympäristöön;
- 7) tarvittaessa selvitys muista seikoista, joilla voi olla merkitystä.

Maastotöitä koskevaan ilmoitukseen on liitettävä kartta, johon on merkitty alue, jolla maastotöitä tullaan tekemään. Ilmoitus on tehtävä viimeistään kuukautta ennen maastotöihin ryhtymistä.

Perustelut: Kaivoslaki (621/2011) 27 §, asetus kaivostoiminnasta (391/2012) 7 §.

Jälkitoimenpiteet

Kun kullanhuuhdontalupa on rauennut tai peruutettu, on kullanhuuhdontaluvan haltijoiden saatettava kullanhuuhdonta-alue välittömästi yleisen turvallisuuden vaatimaan kuntoon, poistettava rakennukset ja rakennelmat sekä laitteet, huolehdittava alueen kunnostamisesta ja siistimisestä sekä saatettava alue mahdollisimman luonnonmukaiseen ja maisemallisesti tyydyttävään tilaan. Kullanhuuhdontaluvan haltijan on tehtävä viipymättä kirjallinen ilmoitus Turvallisuus- ja kemikaalivirastolle ja Metsähallitukselle, kun edellä mainitut toimenpiteet on saatettu loppuun. Ilmoitus on kuitenkin tehtävä viimeistään vuoden kuluttua luvan raukeamisesta tai peruuttamisesta. Ilmoituksen tulee sisältää tieto jälkitoimenpiteiden päättymispäivästä sekä kuvaus toteutetuista jälkitoimenpiteistä.

Perustelut: Kaivoslaki (621/2011) 29 §.

Korvaus alueen hallinnasta vastaavalle viranomaiselle

Kullanhuuhdontaluvan haltijoiden on suoritettava Metsähallitukselle vuotuista korvausta 50 euroa hehtaarilta. Kullanhuuhdontakorvaus on ensimmäiseltä vuodelta maksettava viimeistään 30 päivänä siitä, kun kullanhuuhdontalupa on tullut lainvoimaiseksi. Seuraavina vuosina korvaus on maksettava viimeistään 15 päivänä maaliskuuta.

Perustelut: Kaivoslaki (621/2011) 102 §.

Vahinkojen ja haittojen korvaaminen kullanhuuhdonta-alueella

Kullanhuuhdontaluvan haltijoiden on korvattava kullanhuuhdonta-alueella tapahtuvasta kaivoslakiin perustuvasta toiminnasta aiheutuneet vahingot ja haitat, jollei jonkin toimenpiteen osalta korvauksesta toisin säädetä.

Perustelut: Kaivoslaki (621/2011) 103 §.

Luvan muuttaminen

Mikäli kullanhuuhdontaa koskevien toimenpiteiden määrässä, laadussa tai aikataulussa tapahtuu sellainen muutos, että lupamääräyksiä on tarpeen tarkistaa, on luvan haltijoiden haettava kullanhuuhdontaluvan muuttamista kaivosviranomaiselta.

Perustelut: Kaivoslaki (621/2011) 69 §.

Luvan jatkaminen

Mikäli luvan voimassaoloa halutaan jatkaa, tulee hakemus luvan voimassaolon jatkamiseksi toimittaa kaivosviranomaiselle viimeistään kaksi kuukautta ennen luvan voimassaolon päättymistä. Hakemukseen tulee liittää lupaharkinnan kannalta tarpeelliset ja luotettavat selvitykset alueella harjoitetun toiminnasta ja siitä, että alueella on edelleen edellytyksiä löytää kultaa.

Perustelut: Kaivoslaki (621/2011) 66 §, asetus kaivostoiminnasta (391/2012) 27 §.

Rakentaminen

Kullanhuuhdentalupa ei oikeuta rakentamiseen. Hakemuksessa ja aiemmassa lupapäätöksessä mainittua rakennelmaa voidaan edelleen pitää kaivoslain mukaisena, tarpeellisenä rakennelmana.

Perustelut: Kaivoslaki (621/2011) 26 §. Lupahakemuksessa ei ole haettu lupaa rakentaa kullanhuuhdonta-alueelle lain tarkoittamia uusia rakennelmia.

Maastoliikenne

Kullanhuuhdonta-alueella ja sen ulkopuolella tapahtuva maastoliikenne edellyttää maastoliikennelain mukaisen luvan maanomistajalta.

Perustelut: Maastoliikennelaki (1710/1995) 2 luku 4§

Lupahakemuksen käsittely

Turvallisuus- ja kemikaalivirasto on tiedottanut hakemuksesta kuuluttamalla siitä 30 päivän ajan Turvallisuus- ja kemikaaliviraston sekä Inarin kunnan ilmoitustauluilla. Lausunnot ja mielipiteet on tullut toimittaa viimeistään 5.3.2020.

Lausuntopyyntö ja lausunnot hakemuksesta

Hakemuksesta on lähetetty lausuntopyyntö ja saatu lausunnot seuraavasti:

- 1) Turvallisuus- ja kemikaaliviraston lausuntopyyntö Hammastunturin paliskunnalle 4.2.2020
Hammastunturin paliskunta ei ole antanut lausuntoaan hakemuksesta.
- 2) Turvallisuus- ja kemikaaliviraston lausuntopyyntö Metsähallitukselle 4.2.2020
Metsähallituksen lausunto 21.2.2020

Turvallisuus- ja kemikaalivirasto (Tukes) on pyytänyt Metsähallitukselta lausuntoa koskien Jari ja Pirkko Mäenpään (jatkossa hakija) kullanhuuhdentalupahakemusta HL2011:0036. Haettu alue (4,9 ha) sijaitsee Ivalojokeen laskevan Sotajoen varrella, Hammastunturin erämaa-alueella Inarin kunnassa. Kyseessä on jatkoaikahakemus 10 vuodeksi. Haetulla alueella on tarkoitus jatkaa lapiokaivua ja Sotajoen pohjasta tapahtuvaa imurikaivua. Käsiteltävää maamäärää ei ole hakemuksessa ilmoitettu. Hakijalla on alueeseen toistaiseksi voimassa oleva ympäristölupa PSAVI/243 3/2015.

Hakijan esittämistä tiedoista poiketen alue ei ole Pohjois-Lapin maakuntakaavassa merkitty merkinnällä M1- metsä ja porotalousvaltainen alue, vaan merkinnällä Se -erämaa-alue, mikä tarkoittaa erämaalailla (62/ 1991) perustettua aluetta.

Haetulta alueelta ei tällä hetkellä tunneta uhanalaisten eläinlajien eikä uhanalaisten kasvilajien havaintoja Hertta, LajiGis tai laji.fi -tietokannoissa.

Alue kuuluu valtakunnallisesti arvokkaaseen rakennettuun kulttuuriympäristöön Ivalojoen kulta-alue.

Ivalojoen kulta-alue on merkitty voimassa olevaan Pohjois-Lapin maakuntakaavaan ma 5937 -merkinnällä, joka osoittaa kulttuuriympäristön tai maiseman vaalimisen kannalta tärkeää aluetta, jonka suunnittelussa on turvattava merkittävien kulttuurihistoriallisten ja maisemallisten arvojen säilyminen.

Sotajoen etelärannalla hakemusalueella ja sen välittömässä läheisyydessä on neljä kultahistoriallista arkeologista kohdetta, jotka ajoittuvat 1800-luvun lopulle. Vanhoja kullanhuuhton jäänneksiä on jokivarressa koko hakemusalueen matkalta. Yli 100-vuotiaina kohteet ovat muinaismuistolain rauhoittamia kiinteitä muinaisjäänneksiä. Ilman muinaismuistolain nojalla annettua lupaa kiinteän muinaisjäänneksen kaivaminen, peittäminen, muuttaminen, vahingoittaminen, poistaminen ja muu siihen kajoaminen on kielletty. Alueen arkeologisesta kulttuuriperinnöstä vastaava viranomainen on Saamelaismuseo, joka antaa tarkemmat ohjeet alueen rajoituksista.

Rovaniemenpankki 1 kämpä, kohteessa on kaksi rakennuksen jäännöstä 10 m etäisyydellä toisistaan, kämpän koordinaatti N=7591964/E=495213

Rovaniemenpankki 2 kullanhuuhton jäänneokset, 300 m pitkä ja 15-30 m leveä vanha huuhdottu kivikko, jonka reunalla 14 kappaletta laakakivistä pinottuja rännien tukikiviä noin 240 m matkalla. Alueen keskikoordinaatti N=7591967 E=495168

Rovaniemenpankki 3 kullanhuuhton jäänneokset, vanha huuhdottu kivikko, jossa 11 rännin tukikivilatomuksia noin 45 m matkalla. Alueen keskikoodinaatti N=7591927 E2495364

Hoikanniemi 1 kullanhuuhton jäänneokset, vanha huuhdottu kivikko, jossa juoksutusojat, rivinteerattu kivilatomus, kahdeksan rännin tukikivilatomuksia 180 m matkalla ja vanha valtauksen rajamerkki. Alueen keskikoordinaatti N=7591778 E=495509

Jo3 maata kaivettaessa tai muuta työtä suoritettaessa tavataan mahdollinen muinaisjäänne, on työ muinaisjäänneksen kohdalta heti keskeytettävä ja ilmoitettava kohde Saamelaismuseolle, joka päättää jatkotoimenpiteistä. Myös muut alueella mahdollisesti olevat kulttuuriperintökohteet, kuten merkittävät nuoremmat kullankaivun historiaan liittyvät jäännökset, tulee ottaa huomioon maankäytössä. Alueelta ei tunneta rakennusperintökohteita.

Mikäli Tukes päätyy lupaharkinnassaan kullanhuuhtonluvan myöntämiseen, tulee alla olevat Metsähallituksen esittämät seikat ottaa lupapäätöksessä huomioon.

Metsähallituksen kanssa on sovittava mm. seuraavista asioista:

- Pystypuiden kaataminen On kielletty. Mikäli kullanhuuhton-alueella on puustoa tutkimustyön esteenä, on puiden poistamisesta sovittava ennakkoon.
- Metsähallitus myy tarvittaessa maapuuta polttopuiksi.
- Ajoneuvoilla liikkuminen metsäautoteiden ulkopuolella vaatii Metsähallituksen maastoliikenneluvan.

Metsähallitus pyytää Turvallisuus- ja kemikaalivirastoa muistuttamaan kaivajaa seuraavista asioista mahdollisen kullanhuuhdentaluvan myöntämisen yhteydessä:

- Kaivutoiminta tulee tapahtua siten, että alapuoliseen vesistöön ei pääse liettymistä aiheuttavaa mineraalainesta eikä ravinteita. Maa-ainesten pääsy alapuoliseen vesistöön voidaan estää riittävällä veden kierrätyksellä ja saostusaltailla. Ympäristöluvan ehtoja on noudatettava.
- Kaivutyöhön liittyvä leiriytyminen ja muu toiminta tulee tapahtua kullanhuuhdonta-alueen sisäpuolella.
- Kaikille rakennelmille (mainittu myös lupahakemuksessa) on hankittava etukäteen kaikki tarvittavat luvat

Kaivukauden päättyessä on jyrkät kaivantojen reunat luiskattava. Reunat on myös merkittävä maastoon riittävän näkyvästi. Näillä toimenpiteillä parannetaan maaston muiden käyttäjien turvallisuutta ja estetään vahinkoja.

Metsähallitus katsoo, että kullanhuuhdentaluvan saaja on kaikilta osin vastuussa Metsähallitukselle ja/tai kolmannelle osapuolelle kaivutoiminnasta mahdollisesti aiheutuvista vahingoista.

Lausuntopyynnössään Tukes pyysi samalla kaivoslain 38 §:n nojalla myös Metsähallituksen perusteltua näkemystä alueen hallinnasta vastaavana viranomaisena hakemuksen mukaisen toiminnan vaikutuksesta saamelaisten oikeudelle alkuperäiskansana ylläpitää ja kehittää kieltään ja kulttuuriaan huomioiden alueen läheisyydessä olevat muut vastaavat luvat ja muut maankäyttömuodot. Hallituksen esityksessä kaivoslaista todetaan, että arvioinnissa olisi lähinnä tarpeen kiinnittää huomiota saamelaiskulttuurin kannalta tärkeänä pidettävään poronhoitoon kohdistuviin vaikutuksiin.

Korkeimman hallinto-oikeuden päätöksessä 4. helmikuuta 2015 (taltionumero 275, Saamelaiskäräjien valitus ympäristölupa-asiassa, joka koski koneellista kullankaivua) todetaan seuraavasti: "Nyt puheena olevassa asiassa on kysymys pienessä mittakaavassa tapahtuvasta kullankaivusta alueella, jota käytetään tähän tarkoitukseen vain osa vuotta ja silloinkin tiukkojen lupamääräysten puitteissa. Sanotulla toiminnalla ei aiheuteta haittaa saamelaiskulttuurille ja vaikutukset saamelaisten perinteiselle elinkeinolle, kuten poronhoidolle, kalastukselle, metsästykselle tai ympäröivälle luonnolle jäävät hyvin paikallisiksi."

Kyseisen kullanhuuhdentalupahakemuksen osalta Metsähallitus viittaa edellä mainittuun korkeimman hallinto-oikeuden päätökseen.

Metsähallitus toteaa kuitenkin, että kaikkien Saariselkä-Kuttura-Ivalojoiki - alueen kullanhuhdentalupa-alueiden yhteisvaikutuksia saamelaiskulttuurin harjoittamiselle Metsähallituksen Luontopalvelut ei pysty saatavilla olevilla tiedoilla arvioimaan.

3) Turvallisuus- ja kemikaaliviraston lausuntopyyntö Inarin kunnalle 4.2.2020

Inarin kunnan lausunto 7.2.2020

Hakemuksen osalta ei voimassa olevien kunnallisten kaavojen kannalta ole huomautettavaa

4) Turvallisuus- ja kemikaaliviraston lausuntopyyntö Lapin elinkeino-, liikenne- ja ympäristökeskukselle 4.2.2020

Lapin elinkeino-, liikenne- ja ympäristökeskuksen lausunto 13.5.2020 Turvallisuus- ja kemikaalivirasto (Tukes) on pyytänyt kaivoslain (621/2011) 37 §:n nojalla Lapin ELY-keskuksen lausuntoa Jari Mäenpään kullanhuhdentalupahakemuksesta HL2011:0036 (pinta-ala n. 4,9 ha).

Hakemus on jatkohakemus ja lupaa haetaan kymmeneksi vuodeksi. Pohjois-Suomen aluehallintovirasto on 14.7.2016 myöntänyt alueelle ympäristöluvan Nro 114/2016/1. Lupa oikeuttaa vuosittain Sotajoen uoman pohjan imurointiin enintään 30 m³ imurointikaivumääränä ja enintään 60 m² suuruisella alueella. Imurointi on tehtävä siten, että laitteiden käyttäminen ei vaikeuta tai estä vesistön muuta käyttöä tai rannalla liikkumista. Lisäksi alueella kaivetaan lapiolla.

Vuosi-ilmoitusten mukaan vuosina 2018 ja 2019 vuotuinen imurointimäärä on ollut 3 - 10 m³ ja pinta-ala 10 - 15 m². Lapin ELY-keskus on 2017 tehnyt alueelle määräaikaistarkastuksen. Tarkastuksessa todettiin alue erittäin siistiksi eikä mitään merkkejä toiminnasta ollut silmämääräisesti havaittavissa.

Lapin ELY-keskus ei näe estettä kullanhuhdentaluvan myöntämiselle. Toiminnassa tulee noudattaa ympäristöluvan määräyksiä kaikilta osin.

5) Turvallisuus- ja kemikaaliviraston lausuntopyyntö Saamelaiskäräjille 4.2.2020

Saamelaiskäräjien lausunto 13.3.2020

Kullanhuhdentalupa-alue HL2011:0036, Koskenniska 2, sijoittuu saamelaisten kotiseutualueella Hammastunturin paliskunnan Kutturin poronhoitoyksikön eli tokkakunnan alueelle (alueen rajat esitetään kuvassa 1 alla). Saamelaiskäräjät edustaa saamelaisia tehtäviinsä kuuluvissa asioissa, joita ovat saamelaisten kieltä ja kulttuuria sekä saamelaisten asemaa alkuperäiskansana koskevat asiat (saamelaiskäräjälaki 5, 6 §). Viranomaisten tulee neuvotella Saamelaiskäräjien kanssa sellaisista laajakantoisista ja merkittävistä toimenpiteistä, jotka voivat välittömästi ja erityisellä tavalla vaikuttaa saamelaisten asemaan alkuperäiskansana (saamelaiskäräjälaki 9 §). Turvallisuus- ja kemikaalivirasto on ilmoittanut varaavansa Saamelaiskäräjille mahdollisuuden selvittää hakemuksen mukaisesta toiminnasta aiheutuvat vaikutukset saamelaisten oikeudelle alkuperäiskansana ylläpitää ja kehittää omaa kieltään ja kulttuuriaan, harkita mahdollisten haittojen vähentämiseksi ja ehkäisemiseksi

tarvittavat toimenpiteet sekä ottaa kantaa saamelaiskäräjälain 9 §:n mukaisen neuvottelun tarpeellisuuteen.

Kullanhuuhdentalupa-alue kohdistuu Sotajoen uomalle, Hoikanniemen pohjoisosaan, ja on kooltaan 4,9 ha ja noin 900 m pitkä. Asiassa on kyse kymmenvuoden jatkoluvasta kullan lapiokaivulle ja imurikaivulle Sotajoen pohjasta, vuotuiseksi kaivumääräksi ilmoitetaan noin 100 m³.

Sotajoki laskee Ivalojokeen, jolla on korvaamaton merkitys saamelaisten kalastusedellytysten turvaamisen kannalta, sillä Ivalojoki on Inarijärven vaeltavan taimenen tärkein lisääntymisjoki. Inarijärven taimenkannasta noin 70 % on peräisin Ivalojoen vesistöstä. Lisäksi Ivalojoen, kuten myös Lemmenjoen kultanhuuhdonta-alueen vesistöt, laskevat edelleen Inarijärveen, joka on inarinsaamelaisten perinteistä asuinalueita ja jonka merkitys alueen saamelaisille on edelleen keskeinen. Kala on tärkeä osa saamelaisten ruokataloutta ja kalastus kuuluu saamelaisten monielinkeinolliseen kulttuurimuotoon.

Poronhoito on saamelaisille merkittävä kulttuurinen elinkeino, jonka kautta saamen kieltä, saamelaista kulttuuria sekä perinteistä tietoa siirretään sukupolvelta toiselle.

Hammastunturin paliskunnassa harjoitetaan saamelaista poronhoitoa, joka perustuu luonnonlaitumiin ja laidunkiertoon. Laidunkiertojärjestelmä pohjautuu porojen luontaiseen käyttäytymiseen ja poronhoitajien kulttuurisiin tapoihin. Poroja laidunnetaan eri kesä- ja talvialueilla. Kesälaitumina ovat olennaisia rehevän kasvillisuuden alueet eli jänkät ja jokivarret. Poronhoidossa eri alueiden riittävyys sekä laidunalueiden yhtenäisyys ovat välttämättömiä. Laidunten pirstoutuminen on vakava uhka Kutturan tokkakunnan kyvylle ylläpitää laidunkiertoa.

Kaivoslain mukaan kultanhuuhdonta saamelaisten kotiseutualueella ei saa heikentää saamelaisten alkuperäiskansaoikeuksia (kaivoslaki 50 §). Tällöin on otettava huomioon mm. mitä saamelaisten oikeuden kannalta alkuperäiskansana tärkeitä alueita hakemus koskee ja mitä kilpailevia maankäyttömuotoja on kyseisillä alueilla.¹ Tätä arvioidessa tulee huomioida KP-sopimus (SopS 8/1976) ja perustuslaki (17.3 §) sekä myös poronhoitolaki (2.2 §), koska kyseessä on Metsähallituksen hallinnoima metsätalousalue, jolla maata ei saa käyttää siten, että siitä aiheutuu huomattavaa haittaa poronhoidolle. Suora haitta kohdistuu käsillä olevassa tapauksessa Kutturan poronhoitoyksikköön (vrt. kuva 1). Tarkempia tietoja tästä antaa poroisäntä. Edelleen kaivoslaki edellyttää, että lupaharkinnan pohjaksi selvitetään yhteistyössä saamelaiskäräjien, alueen paliskuntien, alueen hallinnasta vastaavan viranomaisen tai laitoksen ja hakijan kanssa kultanhuuhdentaluvan mukaisesta toiminnasta saamelaiskulttuurin ylläpitämiseen kohdistuvat vaikutukset ja että haittojen vähentämiseksi ja estämiseksi harkitaan tarvittavat toimenpiteet (kaivoslaki 38 §).

Jotta vaikutukset saamelaiskulttuuriin voitaisiin mahdollisimman tehokkaasti arvioida, tulee ne arvioida suhteessa kulloinkin kyseessä olevaan poronhoitoyksikköön. Saamelaiskäräjät kehottaa kaivosviranomaisista laatimaan Kutturan poronhoitoyksikön alueen mukaisen

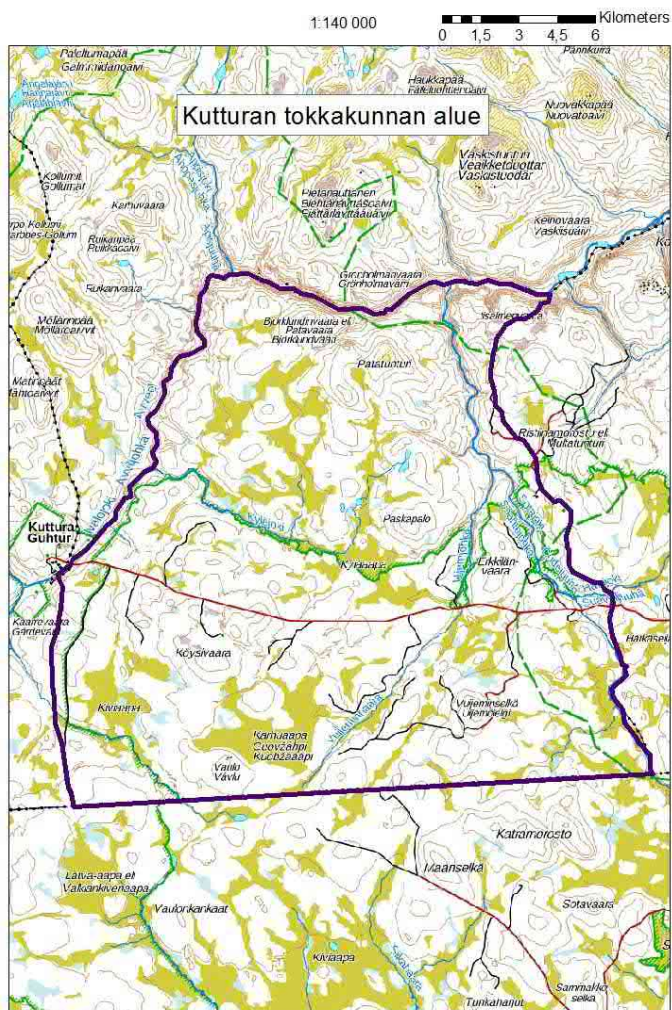
maankäyttöselvityksen, koska käytännössä kyseessä olevan hakemuksen tarkoittaman toiminnan vaikutukset kohdistuvat koko paliskunnan aluetta huomattavasti rajoitetumpaan kokonaisuuteen. Saamelaiskäräjien käsitys on, että Hammastunturin Kutturin siidan poronhoito jatkuvasti väistyy häiritsevän maankäytön tieltä. Väistyminen on pinta-alaltaan huomattavasti laajempaa kuin sen alueen, jota toiminta fyysisesti koskettaa, pinta-ala² ja kaventaa poronhoidon toiminta-alueita porojen välttämiskäyttämisen vuoksi (vrt. kuva 2 sekä liitteenä oleva selite). Häiriintyminen ei näy, koska porot poistuvat paikalta, varsinkin vaatimet vasaoneen. Välttämiskäyttämisen aiheuttaa osaltaan laidunkasvillisuuden epätasaista kulumista. Laidunrauhan rikkoutuminen lisää poronhoitajien työtaakkaa ja kustannuksia, koska porojen koossapitäminen vaatii ylimääräistä työtä.

Saamelaiskäräjät pyytää kaivosviranomasta huomioimaan, että Sotajoen valuma-alueella ja Kutturin poronhoitoyksikön alueella sijaitsee useita kullanhuuhdonta-alueita ja että niihin kohdistuu myös uusia kullanhuuhdontalupahakemuksia. Saamelaiskäräjien näkemyksen mukaan Kutturin poronhoitoyksikön osalta on selkeä tarve tarkastella kullanhuuhdontatoimintaa kokonaisuutena myönnettyjen ja haettujen kullanhuuhdontalupien valossa. Yhteisvaikutukset saamelaiskulttuurin harjoittamisedellytyksille tulee ottaa vakavasti. Kullanhuuhdonnan kokonaisvaikutukset saamelaiskulttuuriin alueella ovat huomattavat.

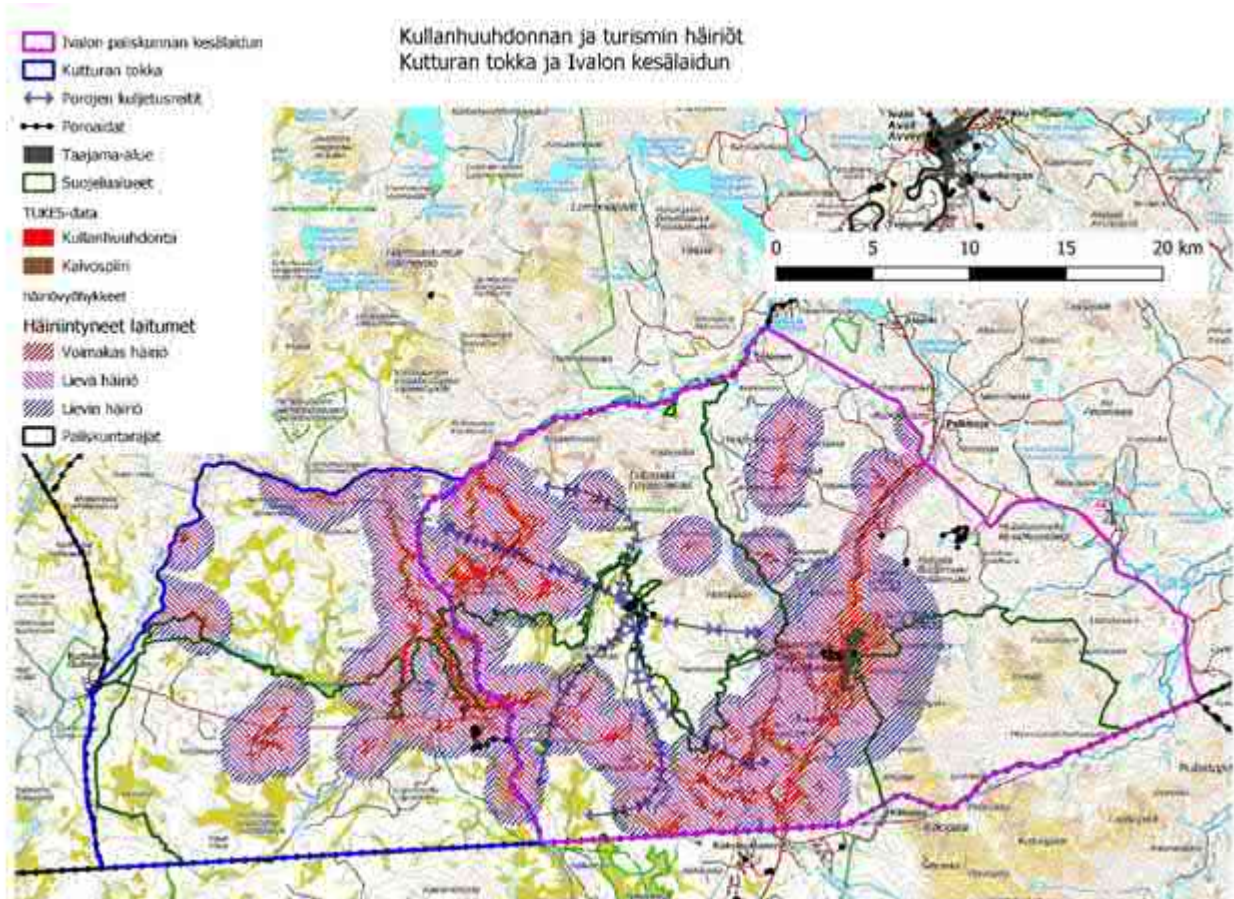
¹ HE 273/2009 vp

² Porot välttävät ihmistoimintaa useiden kilometrien etäisyydeltä, siten että välttämiskäyttämisen on yksilöllistä ja vuodenaajoista riippuvaista. Häiriintyneillä alueilla laiduntaminen muuttuu epätasaiseksi ja poronhoidon toimenpiteitä on vaikea suunnitella ja toteuttaa eli alueen todellinen käyttäminen poronhoidossa hankaloituu. Asiaan voi tutustua esim. vapaasti saatavilla olevassa julkaisussa: Kløcker Larsen, Raitio, Sandström, Skarin, Stinnebom, Wik-Karlsson, Sandström, Österlin Buhot, Kumulativa effekter av exploatering på renskötsel, Naturvårdsverkets rapport 6722, 2016. Raportti on saatavilla osoitteessa <http://www.naturvardsverket.se/Documents/publikationer6400/978-91-620-6722-9.pdf?pid=19076>.

Liite 1. Kutturin siidan kartta. Lähde: Anni-Helena Ruotsala, Jarmo Haataja.



Liite 2. Selvitys poronhoidon häiriintymisestä Ivalon ja Hammastunturin paliskunnan alueilla (erillinen teksti liitteenä). (päätöksessä liitteenä 4.) Lähde: Jan Saijets.



6) Turvallisuus- ja kemikaaliviraston lausuntopyyntö Saamelaismuseo Siidalle 4.2.2020
Saamelaismuseo Siidan lausunto 13.12.2019

Turvallisuus- ja kemikaalivirasto on pyytänyt Saamelaismuseo Siidalta lausuntoa Jari Mäenpään ja Pirkko Mäenpään kullanhuuhdantalupahakemuksesta HL2011:0036 Koskeniska 2. Saamelaismuseo Siida on saamelaisalueella toimivaltainen viranomaisen arkeologisen kulttuuriperinnön sekä maiseman ja rakennusperinnön suojelun ja hoidon suhteen.

Kullanhuuhdantalupa-alue HL2011:0036 sijaitsee Inarin kunnassa Kutturantien pohjoispuolella, Sotajoen uomassa, Hoikanniemen pohjoisosassa, osin Rovaniemenpankin alueella. Lupahakemusalue on noin 900 m pitkä ja seuraa Sotajoen uomaa. Kullanhuuhdantaluvulle haetaan jatkolupaa kymmeneksi vuodeksi kullan lapiokaivulle ja imurikaivulle Sotajoen pohjasta 4,9 ha alueelle. Alueella kaivetaan noin aarin kokoinen alue kerrallaan.

Pohjois-Lapin maakuntakaavassa alue on merkinnöillä Hammastunturin erämaa-alue Se 6515 ja Ivalojoen kulta-alue ma 5938. Hammastunturin erämaa-alueen kehittämisperiaatteena on, että alueen erämaaluonne säilytetään, saamelaiskulttuurin ja luontaiselinkeinojen tarpeet turvataan sekä kehitetään luonnon monipuolisen käytön edellytyksiä. Ivalojoen kulta-alueen varausperuste on valtakunnallisesti merkittävä kulttuuriympäristö, ja sen kehittämisperiaatteena on, että alueen kulttuurihistoriallisesti ja maisemallisesti arvokkaat piirteet säilytetään. Lupa-hakemusalue kuuluu saamelaisten kotiseutualueeseen ja se on Hammastunturin paliskunnan alueella.

Hakemusalue HL2011:0036 sijaitsee valtakunnallisesti merkittävässä rakennetussa kulttuuriympäristössä (RKY); Ivalojoen kulta-alue. RKY on Museoviraston laatima inventointi, joka on valtioneuvoston päätöksellä 22.12.2009 otettu maankäyttö- ja rakennuslakiin perustuvien valtakunnallisten alueidenkäyttötavoitteiden tarkoittamaksi inventoinniksi rakennetun kulttuuriympäristön osalta 1.1.2010 alkaen. RKY:n mukaan Lapin kullankaivuun historian keskeinen kohde Ivalojoki sivujokineen ja -puroineen on muuttunut kulttuuriympäristöksi 1860-luvun lopussa alkaneen, vaiheittain jatkuneen kullanhuuhdonnan kautta. Ivalojoella kullankaivu ei sotien jälkeen laajentunut eikä koneistunut. Jokilaakson ympäristö ja kulttuurihistorialliset kohteet ovat säilyneet rakennusperintönä, muinaisjäännökinä ja maisemana.

Valtakunnallisia alueidenkäyttötavoitteita koskevan päätöksen kulttuuriperintöä) koskevien erityistavoitteiden mukaan alueidenkäytössä on varmistettava, että valtakunnallisesti merkittävät kulttuuriympäristöjen arvot säilyvät. Suunnittelussa pyritään perinteen säilyttämiseen ja alueiden kehittämiseen niiden ominaisluonnetta ja erityispiirteitä vahvistavalla ja niihin sopeutuvalla tavalla. On tärkeää, ettei näillä alueilla tapahdu muutoksia tai rakentamista, joka on olennaisesti ristiriidassa niiden kulttuuriympäristöarvojen kanssa.

Kulttuuriympäristö

Kullankaivulupahakemus kohdistuu RKY-alueelle Ivalojoen kulta-alue. Saamelaismuseum Siida toteaa, että alueen arvo liittyy vanhoihin kullankaivun merkkeihin rakennusperinnössä ja maisemassa. Kyseisellä kullanhuuhdantalupa-alueella on tehty arkeologinen inventointi toukokuussa 2018, jolloin sieltä löytyi Sotajoen etelä/länsirannalta runsaasti vanhoja kullanhuuhdonnan merkkejä. Havaitut kohteet on määritetty kahdeksi kiinteäksi muinaisjäännökseksi. Kohteet ovat muinaismuistolaila (295/1963) suojellut kiinteät muinaisjäännökset, Rovaniemenpankki, muinaisjäänösrekisteritunnus 1000037982 ja Hoikanniemi, muinaisjäänösrekisteritunnus 1000037983 (liite). Lisätietoa kohteista löytyy Kulttuuriympäristön palveluikkunasta: www.kyppi.fi/to.aspx?id=112.1000037982 ja www.kyppi.fi/to.aspx?id=112.1000037983

Hoikanniemi sijaitsee kokonaan ja Rovaniemenpankki osittain lupahakemusalueella. Roavaniemenpankki koostuu kahdesta alueesta, joista toisen itäpää ja toinen alue kokonaisuudessaan ovat kullanhuuhtontaluvan 2011:0036 alueella.

Rovaniemenpankin kohteita:

Kivilatomus 7

P (ETRS-TM35FIN): 7591972 I (ETRS-TM35FIN): 495278

P (YKJ): 7595144 I (YKJ): 3495449

Latomusten luoteispää

P (ETRS-TM35FIN): 7591943 I (ETRS-TM35FIN): 495348

P (YKJ): 7595115 I (YKJ): 3495519

Latomusten kaakkoispää

P (ETRS-TM35FIN): 7591912 I (ETRS-TM35FIN): 495380

P (YKJ): 7595084 I (YKJ): 3495551

Hoikanniemen kohteita

Kivilatomus 1

P (ETRS-TM35FIN): 7591836 I (ETRS-TM35FIN): 495448

P (YKJ): 7595007 I (YKJ): 3495619

Kivilatomus 6

P (ETRS-TM35FIN): 7591708 I (ETRS-TM35FIN): 495572

P (YKJ): 7594879 I (YKJ): 3495743

Saamelaismuseo Siida toteaa, että muinaismuistolain (1 luku, 1 §) perusteella kiinteät muinaisjäännökset ovat rauhoitettuja muistoina Suomen aikaisemmasta asutuksesta ja historiasta. Ilman tämän lain nojalla annettua lupaa on kiinteän muinaisjäännöksen kaivaminen, peittäminen, muuttaminen, vahingoittaminen, poistaminen ja muu siihen kajoaminen kielletty. Näin ollen hakijan tulee kullanhuuhtonnassa sekä muussa alueen käytössä huomioida ja turvata muinaisjäännöskohteiden säilyminen.

Mikäli lupahakemusalueelta havaitaan merkkejä muinaisen ihmisen toiminnasta, kuten tulisijoja, kivirakennelmia tai pyyntikuoppia, työt on löytöpaikalla keskeytettävä ja löydöistä on ilmoitettava museoviranomaisille, tässä tapauksessa Saamelaismuseo Siidan arkeologille.

Turvallisuus- ja kemikaaliviraston kannanotto lausunnoissa ja muistutuksissa esitettyihin yksilöityihin vaatimuksiin.

Lausunnoissa esitetyt kaivosviranomaisen toimivaltaan kuuluvat seikat on otettu päätöksessä huomioon lupamääräyksillä.

Muistutukset ja mielipiteet

Muistutuksia ja mielipiteitä ei ole jätetty.

Hakijan selitys

Hakijalta ei ole pyydetty selitystä.

Päätösmaksu

Päätösmaksu 700 €. Valtion talous- ja henkilöstöhallinnan palvelukeskus lähettää laskun hakijalle.

Perustelut: Asetus Turvallisuus- ja kemikaaliviraston maksullisista suoritteista (1391/2018)

Muutoksenhaku

Tähän päätökseen saa hakea muutosta kaivoslain (621/2011) 162 §:n nojalla Pohjois-Suomen hallinto-oikeudelta valittamalla siten kuin hallintolainkäyttölaissa (586/1996) säädetään. Päätöksestä perittävästä maksusta voidaan valittaa samassa järjestyksessä kuin pääasiasta. Valitusaika on 30 päivää tämän päätöksen antopäivästä. Liitteenä olevasta valitusosoituksesta ilmenee, miten muutosta haettaessa on meneteltävä.

Päätöksestä tiedottaminen

Päätöksestä tiedotetaan kaivoslain (621/2011) 58 §:n mukaisesti. Lupapäätös liitteineen toimitetaan postitse hakijalle. Jäljennös päätöksestä toimitetaan niille, jotka ovat tätä erikseen pyytäneet sekä niille kunnille, ELY-keskuksille ja muille viranomaisille, joille asiasta sen käsittelyn aikana on annettu tieto tai joilta on pyydetty lausunto. Jäljennös päätöksestä toimitetaan myös saamelaiskäräjille ja paliskunnalle.

Päätöksen antamisesta ilmoitetaan niille, jotka ovat tehneet muistutuksen asiassa tai ovat ilmoitusta erikseen pyytäneet, sekä niille asianosaisille, joita asia erityisesti koskee. Päätöksen antamisesta kuulutetaan alueen kunnan ilmoitustaululla.

Sovelletut säännökset

Kaivoslaki (621/2011)

Asetus kaivostoiminnasta (391/2012)

Asetus Turvallisuus- ja kemikaaliviraston maksullisista suoritteista (1391/2018)

Lisätietoja

Lisätietoja antaa Pasi Molkoselkä, puh. 029 5052 133, etunimi.sukunimi@tukes.fi

Tämä asiakirja on sähköisesti allekirjoitettu. Asian on esitellyt ylitarkastaja Pasi Molkoselkä ja ratkaissut ryhmäpäällikkö Terho Liikamaa.

LIITTEET Liite 1. Valitusosoitus
 Liite 2. Kartta alueesta (1:10 000)
 Liite 3. Selvitys kullanhuuhtontaluvan myöntämisen esteistä
 Liite 4. Saamelaiskäräjien lausunnon liite 1.

TIEDOKSI Hammastunturin paliskunta
 Inarin kunta
 Lapin ELY-keskus
 Metsähallitus
 Saamelaiskäräjät
 Saamelaismuseo Siida

VALITUSOSOITUS

Valitusviranomainen

Päätökseen saa hakea muutosta valittamalla sille hallinto-oikeudelle, jonka tuomiopiirissä pääosa tässä päätöksessä tarkoitettusta alueesta sijaitsee. Toimivaltainen hallinto-oikeus on mainittu valitusosoituksen lopussa. Valituskirjelmä osoitetaan valitusviranomaiselle ja se on toimitettava valitusajassa hallinto-oikeuden kirjaamoon.

Valitusaika

Määräaika valituksen tekemiseen on kolmekymmentä (30) päivää tämän päätöksen antopäivästä sitä määräaikaan lukematta.

Valitusoikeus

Päätöksestä voivat valittaa ne, joiden etua, oikeutta tai velvollisuutta asia saattaa koskea, sekä vaikutusalueella ympäristön-, terveyden- tai luonnonsuojelun taikka asuin ympäristön viihtyisyyden edistämiseksi toimivat rekisteröidyt yhdistykset tai säätiöt, asianomaiset kunnat, elinkeino-, liikenne- ja ympäristökeskukset ja muut asiassa yleistä etua valvovat viranomaiset, saamelaiskäräjät sillä perusteella, että luvassa tarkoitettu toiminta heikentää saamelaisten oikeutta alkuperäiskansana ylläpitää ja kehittää omaa kieltään ja kulttuuriaan ja kolttien kyläkokous sillä perusteella, että luvassa tarkoitettu toiminta heikentää kolttien alueella kolttien elinolosuhteita ja mahdollisuuksia harjoittaa elinkeinoja.

Valituksen sisältö

Valituskirjelmässä on ilmoitettava

- 1) päätös, johon haetaan muutosta
- 2) miltä kohdin päätökseen haetaan muutosta ja mitä muutoksia siihen vaaditaan tehtäväksi
- 3) perusteet, joilla muutosta vaaditaan
- 4) valittajan nimi ja kotikunta
- 5) postiosoite ja puhelinnumero, joihin asiaa koskevat ilmoitukset valittajalle voidaan toimittaa

Jos valittajan puhevaltaa käyttää hänen laillinen edustajansa tai asiamiehensä tai jos valituksen laatijana on joku muu henkilö, valituskirjelmässä on ilmoitettava myös tämän nimi ja kotikunta.

Valittajan, laillisen edustajan tai asiamiehen on allekirjoitettava valituskirjelmä, ellei valituskirjelmää toimiteta sähköisesti (telekopiona tai sähköpostilla).

Valituksen liitteet

Valituskirjelmään on liitettävä

- 1) päätös, johon haetaan muutosta valittamalla, alkuperäisenä tai jäljennöksenä

- 2) asiakirjat, joihin valittaja vetoaa vaatimuksensa tueksi, jollei niitä ole jo aikaisemmin toimitettu viranomaiselle
- 3) asiamiehen valtakirja

Valituskirjelmän toimittaminen perille

Valituskirjelmän voi viedä valittaja itse tai hänen valtuuttamansa asiamies. Valituskirjelmä liitteineen voidaan myös lähettää postitse, telekopiona tai sähköpostilla. Postiin valituskirjelmä on jätettävä niin ajoissa, että se ehtii perille valitusajan viimeisenä päivänä ennen aukioloajan päättymistä. Hallinto-oikeudessa kirjaamon aukioloaika on klo 8.00–16.15. Sähköisesti (telekopiona tai sähköpostilla) toimitetun valituskirjelmän on oltava toimitettu niin, että se on käytettävissä vastaanottolaitteessa tai tietojärjestelmässä määräajan viimeisenä päivänä ennen virka-ajan päättymistä.

Valittajalta peritään hallinto-oikeudessa **oikeudenkäyntimaksu** 260 euroa. Oikeudenkäyntimaksua ei peritä, jos hallinto-oikeus muuttaa valituksenalaista päätöstä muutoksenhakijan eduksi. Tuomioistuinmaksulaissa (1455/2015) on erikseen säädetty eräistä tapauksista, joissa maksua ei peritä.

Toimivaltaisen hallinto-oikeuden yhteystiedot muutoksenhakua varten:

Pohjois-Suomen hallinto-oikeus

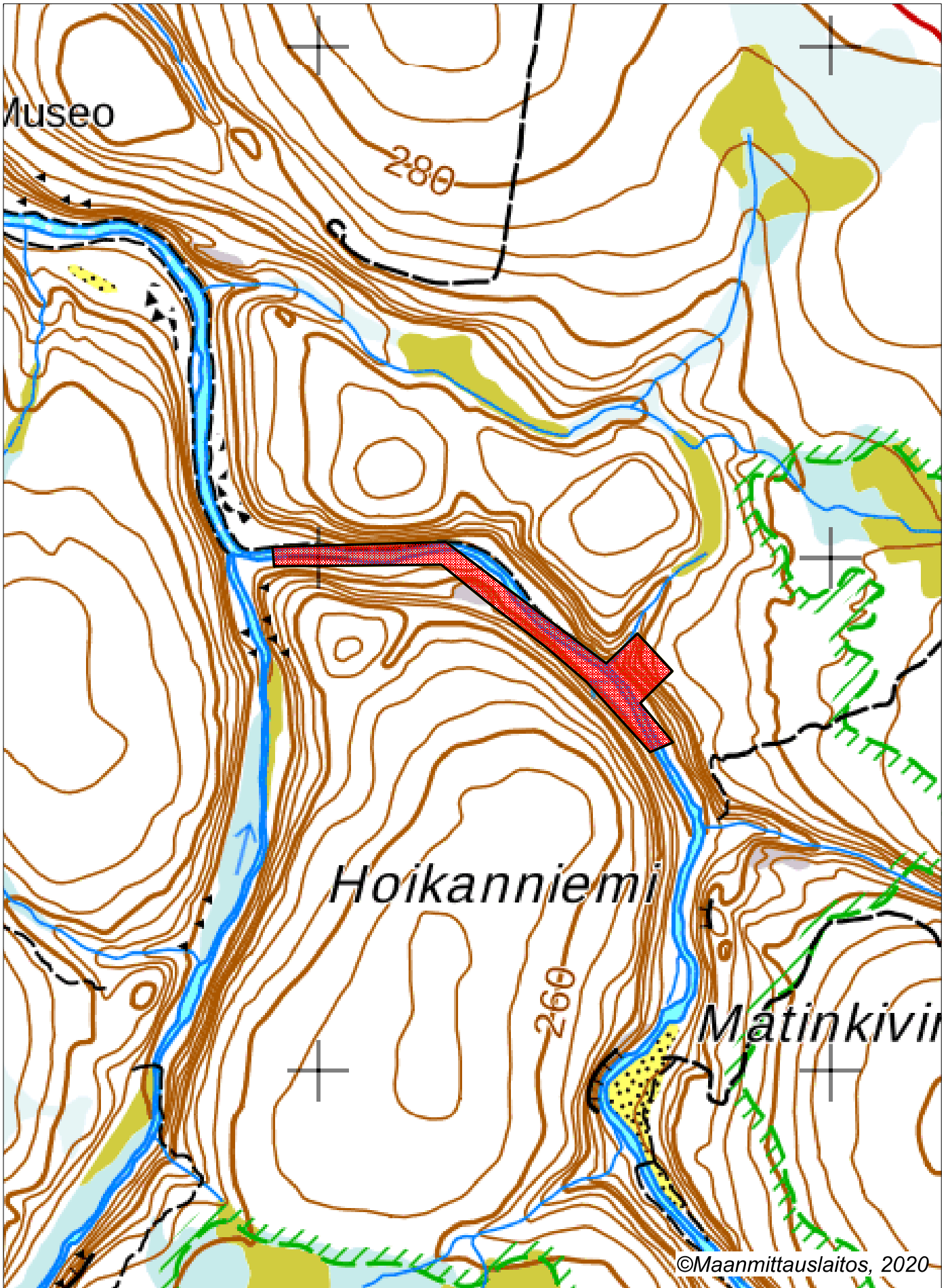
Käyntiosoite: Isokatu 4, OULU

Postiosoite: PL 189, 90101 OULU

Faksi: 029 56 42841

Sähköposti: pohjois-suomi.hao@oikeus.fi

Puhelin: 029 56 42800 (vaihde)



Selvitys kullanhuudontaluvan HL2011:0036 mahdollisista myöntämisen esteistä

Yleistä kullanhuudonnasta

Kullanhuudonta on ollut pienenevä maankäyttömuoto koko 2000-luvun ajan. Esimerkiksi vuonna 2000 kullanhuudontaan oikeuttavia lupia on ollut voimassa yli 400, kun tällä hetkellä vastaava määrä on 269. Hakemuksia on vireillä 127. Hakemuksista 55kpl on jatkohakemuksia tällä hetkellä voimassa oleville luvuille ja yhteensä 66 hakemusta on jatkohakemuksia hakemushetkellä voimassa olleille luvuille. Hakemuksista 31 kpl on jatkohakemuksia 30.6.2020 päättyville kaivospiireille (lähde: Kaivosrekisteri 11.5.2020)

Kullanhuudonnan mahdollista vaikutusta saamelaiskulttuuriin tarkastellaan paliskunnittain, koska poronhoito on tärkeä osa saamelaiskulttuuria ja se on alueiden käytön kannalta herkkä elinkeino. Koska paliskuntien alueet on selkeästi rajattu aidoilla, kaivoslain mukaisen kullanhuudonnan vaikutukset saamelaiskulttuurille rajoittuvat pääasiallisesti sen paliskunnan alueeseen, jolla kullanhuudontaa harjoitetaan. Kullanhuudontaluvan nojalla ei saa harjoittaa toimintaa, joka aiheuttaa vesistöön vaikutuksia. Mikäli tällaista toimintaa on suunniteltu lupa-alueella harjoitettavan, tulee toimintaan olla ympäristö- tai vesilupa. Näissä luvissa toimivaltainen viranomaisena on Pohjois-Suomen aluehallintovirasto.

Lupa-alueen kuvaus

Kullanhuudontalupa-alue HL2011:0036 (4,9 ha) sijoittuu Hammastunturin paliskunnan alueelle, alueen itäreunalle, Hammastunturin erämaa-alueelle. Luvalla jatketaan hakemushetkellä voimassa olleen kullanhuudontaluvan voimassaoloa.

Hammastunturin paliskunnan kokonaispinta-ala on noin 252000 ha, Hammastunturin erämaa-alueen pinta-ala on 182231 ha. Hammastunturin erämaa-alue on jaettu kahteen vyöhykkeeseen, syrjä vyöhykkeeseen ja retkeily- ja luontomatkailuvyöhykkeeseen. Syrjävyöhykkeen, jonka pinta-ala erämaa-alueesta on noin 80%, yhtenä pääasiallisena tarkoituksena on saamelaiskulttuurin ja -poronhoidon turvaaminen.

Kullanhuudontalupa-alue sijoittuu retkeily- ja luontomatkailuvyöhykkeelle. Alueelle tai sen välittömään läheisyyteen ei sijoitu poronhoidon kannalta tärkeitä rakenteita tai tunnettuja laidunalueita.

Hammastunturin paliskunnan alueelle sijoittuu 71 kpl lainvoimaisia kullanhuudontaan oikeuttavia lupia, pinta-alaltaan yhteensä noin 295 ha. Näistä kyseisen lupahakemuksen läheisyyteen (2 km säteellä alueesta) sijoittuu 18 kpl, 81,3ha. Alueen läheisyydessä on vireillä myös 4 kpl kullanhuudontalupahakemuksia pinta-alaltaan 11,3 ha. Näistä 3 kpl on jatkohakemuksia 30.6.2020 päättyvälle kullanhuudontaan oikeuttaneelle kaivospiirille.

Luvan mukaisen toiminnan kuvaus

Alueella on tarkoitus harjoittaa pienimuotoista lapiokaivua ja lappomenetelmällä toimivalla imurilla tapahtuvaa joen pohjasoran imurointia. Alueella on tarkoitus harjoittaa kullanhuudontaa vuosittain 1.6.-30.9. välisenä aikana. Hakijalla on toimintaan vaadittava ympäristölupa. Toimivaltainen ympäristölupaviranomaisena on Pohjois-Suomen aluehallintovirasto. Alueelle johtaa polku.

Muut häiritsevät alueiden käyttömuodot hakemuksessa tarkoitetulla alueella ja sen läheisyydessä

Alue on erämaalain (62/1991) mukainen erämaa-alue, jonka hoidossa ja käytössä on noudatettava hoito- ja käyttösuunnitelmaa.

Koko Hammastunturin erämaa-alueella on 28 kpl vuokra- ja käyttöoikeussopimuksia, joista 16 kpl liittyy porotalouteen. Kullanhuudonta-alueen läheisyydessä ei ole yhtään voimassa olevaa muuhun alueiden käyttömuotoon liittyvää sopimusta.

Yleisesti vuokra- ja käyttöoikeussopimuksista ja niiden myöntämisestä Hammastunturin erämaa-alueen hoito- ja käyttösuunnitelmassa todetaan seuraavaa:

Vuokra- ja käyttöoikeussopimusten laatiminen

- 1.) Metsähallitus jatkaa voimassa olevia käyttöoikeus- ja vuokrasopimuksia edellyttäen, että niiden käyttötarkoitus ei muutu erämaalain vastaiseksi.
- 2.) Metsähallitus voi luovuttaa porotalouden ja luontaiselinkeinojen rahoituslain (45/2000) mukaisia erityisen etuuden käyttöoikeuksia tukikohdan sijoittamista varten. Hakijan tulee täyttää rahoituslain kriteerit. Hakijan on oltava kuntalainen.
- 3.) Kalastuksen tai metsästyksen (muut kuin luontaiselinkeinojen harjoittajat) perusteella uusia tukikohtapaikkoja ei myönnetä.
- 4.) Poronhoidon tarpeisiin voidaan tehdä käyttöoikeus- ja vuokrasopimuksia. Uusien poroaitojen riistaturvallisuutta parannetaan mahdollisuuksien mukaan.
- 5.) Vanhoille käyttöoikeussopimuksettomille rakennuksille voidaan tehdä omistajan hakemuksesta käyttöoikeussopimus, mikäli rakennus on rakennettu ennen erämaalain voimaantuloa 1991, rakennus on asumiskelpoinen, rakennuksen omistaja on kuntalainen ja omistaja käyttää rakennusta metsästyksen, kalastuksen tai keräilyn tukikohtana. Rakennukselle on lisäksi hankittava kunnan myöntämä rakennus- tai toimenpidelupa.

Ylä-Lapin luonnonvarasuunnitelman tarkistamisen kaudelle 2006-2010 yhteydessä Metsähallitus on päättänyt, että erämaa-alueiden metsien hakkuista luovutaan, joten alueella ei harjoiteta metsätaloutta.

Pysyvien teiden rakentaminen on erämaa-alueelle laissa kielletty.

Lupa-alueen läheisyydessä on Metsähallituksen hallinnoima Sotajoen vuokrakämpä.

Hammastunturin erämaa-alue on kuntalaisille merkittävä perinteinen metsästysalue. Lupametsästyspaine on alueella vähäinen. Metsästyspaine (kuntalaiset+lupametsästäjät) lupametsästysalueilla on ollut enimmillään 1,4 metsästysvuorokautta/km². Metsästys ajoittuu syksyyn, jolloin kullanhuudontatoiminta ei ole enää niin aktiivista.

Kun huomioidaan edellä kerrotut tosiseikat, kullanhuudontaluvassa annetut määräykset ja muualla lainsäädännössä ja viranomaispäätöksissä annetut velvoitteet ja rajoitteet, voidaan todeta, että kullanhuudontaluvan HL2011:0036 oikeuttamat toimenpiteet eivät yksin taikka yhdessä muiden vastaavien lupien ja edellä kuvattujen muiden maankäyttömuotojen kanssa heikennä olennaisesti saamelaiden oikeutta harjoittaa kulttuuriaan. Erityisesti vaikutuksen poronhoidolle ovat hyvin rajalliset, koska hakemuksen mukainen toiminta tapahtuu pääsääntöisesti vesistöalueella. Toiminnan kalatalousvaikutuksia taas arvioidaan vesi- ja ympäristönsuojelulain mukaisesti ja näissä toimivaltainen

viranomainen on aluehallintovirasto. Kullanhuuhdentalupa itsessään ei oikeuta vesistöä muokkaaviin toimenpiteisiin.

Lisäksi hakija on osoittanut olevansa kelpoinen hakemaan kullanhuuhdentalupaa eikä hakemusalueella ole selvitysten ja saatujen lausuntojen perusteella muitakaan kaivoslaissa mainittuja luvan myöntämisen esteitä.

Aineistoa:

Kaivosrekisterin karttapalvelu (www.kaivostoiminta.fi/kartta)

Retkeilyreitit ja rakenteet (<http://www.retkikartta.fi/>)

Hakemukseen liittyvä ympäristölupa (https://tietopalvelu.ahtp.fi/Lupa/Lisatiedot.aspx?Asia_ID=1233280)

Erämaalaki (<http://www.finlex.fi/fi/laki/ajantasa/1991/19910062>)

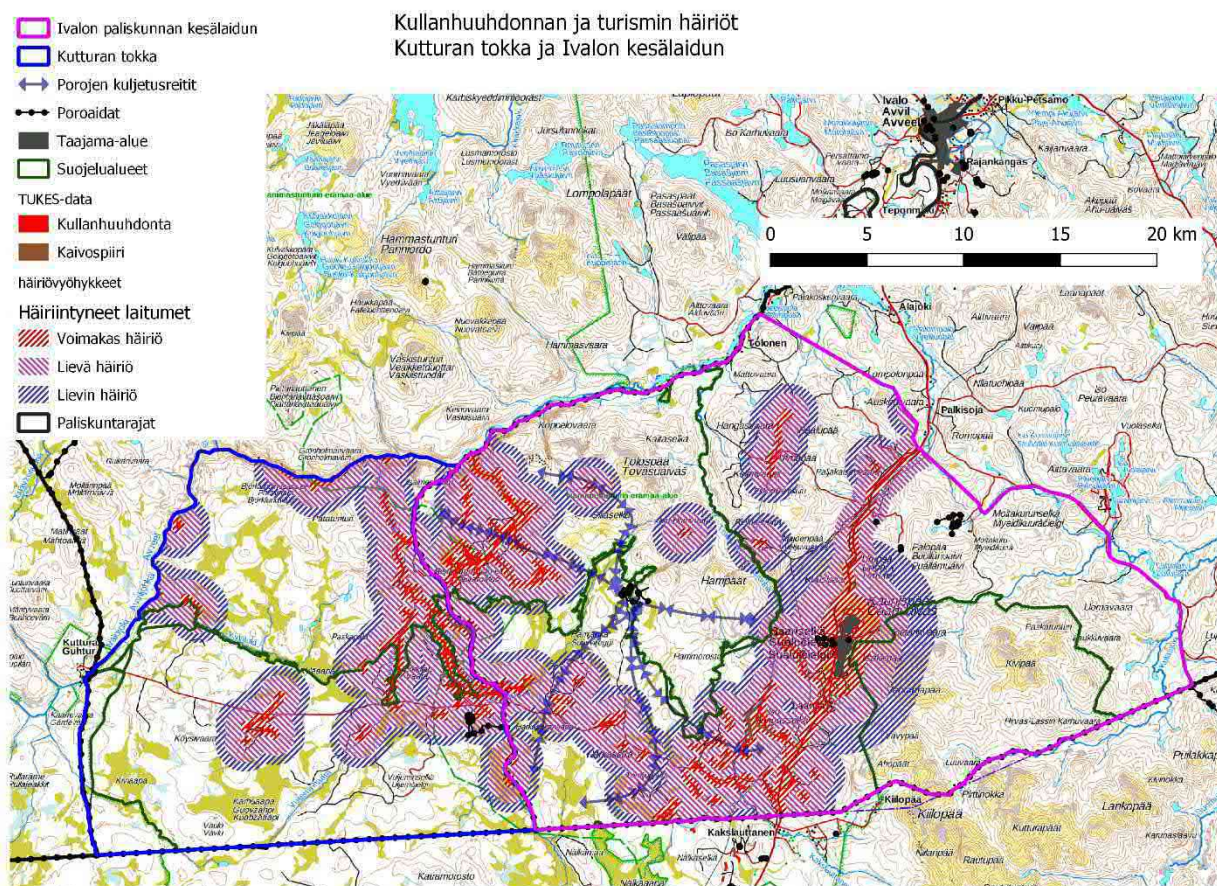
Hammastunturin erämaa-alueen hoito- ja käyttösuunnitelma

(<https://julkaisut.metsa.fi/julkaisut/show/2061>)

Kutturan tokkakunnan ja Ivalon paliskunnan kesälaitumen karkea paikkatietoanalyysi

Kirjoittanut Jan Saijets 14.7.2019 (päivitetty 26.8.2019)

Tässä dokumentissa arvioidaan karkeasti kullanhuuhtonnan häiriövaikutus Ivalon paliskunnan kesälaitumen alueella ja Kutturan tokkakunnan alueella. Aikataulurajoitteista ja teknisistä ongelmista johtuen analyysi on hyvin puutteellinen. Häiriövaikutus on analysoitu käyttäen kullanhuuhtonta-alueita, vireillä olevia hakemusalueita ja kaivospiirejä. Muunlaisia ei ole alueella. Suojelualueet on niputettu kaikki yhteen kartassa kuten kuvassa 1 näkyy.



Kuva 1 Kullanhuuhtonnan, valtatie ja turismin häiriövaikutus poronhoitoon Kutturan tokan ja Ivalon kesälaitumen alueella.

Häiriöalueiksi on valittu samat kuin Luke uusimmassa Laiduninventoinnissa ja tämän lisäksi Anttosen tutkimuksen 1,5 km häiriövaikutus kullanhuuhtonnalle kauimmaksi häiriöalueeksi ja Helteen 4 km:n arvio Saariselän vasonta-ajan häiriövaikutukseksi. Eli taulukon 1 mukaan häiriövaikutukset:

Taulukko 1 Pinta-ala-analyysissä käytetyt häiriöetäisyydet.

Häiriöetäisyydet	Voimakas häiriö	Lievä häiriö	Lievempi häiriö
Kullanhuuhtonta	200 m	1 000 m	1 500 m
Valtatie	300 m	1 000 m	1 000 m
Taajama	1 000 m	2 500 m	4 000 m

Taulukko 2 Kullanhuuhton alueiden, hakemusalueiden, kaivospiirien, valtatie ja Saariselän taajaman aiheuttamat häiriöalat eri vyöhykkeineen Kutturan tokkakunnan alueella ja Ivalon paliskunnan kesälaitumella.

pinta-ala/ha	Koko pinta-ala	Suojeltu ala	Voimakas häiriö	Lievä häiriö 1	Lievä häiriö 2	Häiriöala yhteensä
Ivalon kesälaidun	68 189	27 486	6 256 ha/ 9 %	15 349 ha/ 23 %	8 620 ha/ 13 %	30 255 ha/ 44 %
Kutturan tokkakunta	35 566	15 397	2 348 ha/ 7 %	7 033 ha/ 20 %	3 830 ha/ 11 %	13 211 ha/ 37 %

Taulukon 2 puute on se, että se sisältää myös hakemusalueet, vaikka ne ovat mahdollisia tulevia häiriöitä. Samoin häiriöiden erittely suojelualueiden mukaan on tekemättä. Tämä johtui ajanpuutteesta sekä ennenkaikkea QGIS-ohjelmiston bugeista, jotka tekevät työn hitaaksi. Osittain vaikeus johtuu myös Syken aineiston pienistä geometriavirheistä, joille QGIS on erityisen herkkä. Tämän voi ajan kanssa korjata.

Mukana tuleva häiriö-shape sisältää nämä samat alueet kuin kuvassa 1. Attribuutti "laatu" on 1 = voimakas häiriö, 2 = Lievä häiriö 1 ja 3 = Lievä häiriö 2. Plk on paliskuntanumero, jossa 7 on Ivalo ja 8 Hammastunturi (Kuttura tässä tapauksessa). Erämaa-alue on merkitty boolean-attribuutilla "eramaa" eli 1 = tosi ja 0, ettei ole erämaata. Samalla tavalla on "natura" ja "ukkuisto"-attribuutit.

Taulukon 2 Suojeltu ala voidaan pilkkoa tarkemmin häiriintyneiden alueiden osalta kuten taulukossa 3 - 5 on tehty.

Taulukko 3 Taulukon 2 maankäyttöhäiriöiden tarkempi jaottelu kaikkien suojelualueiden osalta.

pinta-ala/ha	Suojeltu ala yhteensä	Voimakas häiriö	Lievä häiriö 1	Lievä häiriö 2	Häiriöala yhteensä
Ivalon kesälaidun	27 486	2 618 ha	9 726 ha	3 634 ha	15 978 ha
Kutturan tokkakunta	15 397	1 257 ha	5 933 ha	1 977 ha	9 167 ha

Taulukko 4 Natura-alueiden maankäyttöhäiriöt ainoineen.

pinta-ala/ha	Natura ala yhteensä	Voimakas häiriö	Lievä häiriö 1	Lievä häiriö 2	Häiriöala yhteensä
Ivalon kesälaidun	21 762 ha	595 ha	2 868 ha	3 251 ha	6 714 ha
Kutturan tokkakunta	10 025 ha	216 ha	1 513 ha	1 409 ha	3 138 ha

Taulukko 5 Erämaa-alueiden maankäyttöhäiriöt ainoineen.

pinta-ala/ha	Erämaa-alue	Voimakas häiriö	Lievä häiriö 1	Lievä häiriö 2	Häiriöala yhteensä
Ivalon kesälaidun	17 489 ha	2 486 ha	9 141 ha	2 452 ha	14 080 ha
Kutturan tokkakunta	15 060 ha	1 232 ha	5 789 ha	1 887 ha	8 909 ha