

Kristiina Hepo-oja

## **PÄÄTÖS KULLANHUHDONTALUVAN JATKAMISESTA**

### **Kullanhuuhdentalupahakemus**

Hakija: Kristiina Hepo-oja

Vireilletulopvm: 29.7.2019

Etu oikeus pvm: 29.7.2019

Hakemuksen tarkoitus: Kullanhuuhdonta valtion omistamalla alueella.  
Kaivoslain (621/2011) 4 luvun 22 §:n mukaan kullanhuuhdontaan valtion omistamalla alueella on oltava kaivosviranomaisen lupa.

### **PÄÄTÖS**

Turvallisuus- ja kemikaalivirasto hyväksyy kaivoslain (621/2011) nojalla kullanhuuhdentaluvan jatkamisen lupatunnuksella HL2012:0093 hakemuksen mukaisesti.

*Perustelut:* Hakija on osoittanut, että kaivoslaissa (621/2011) säädetyt edellytykset täyttyvät eikä kaivosviranomaisen selvityksen (liite 3) perusteella luvan jatkamiselle ole kaivoslaissa säädettyä estettä.  
Kaivoslaki (621/2011) 45 §, 50 § ja 65 §.

Kullanhuuhdentaluvan haltijalla on tässä luvassa mainitulla kullanhuuhdonta-alueella yksinoikeus etsiä ja kartoittaa maaperässä esiintyvää kultaa, ottaa talteen ja hyödyntää maaperässä esiintyvää kultaa huuhtomalla sekä ottaa talteen ja hyödyntää huuhdonnan sivutuotteena irtomaasta löytyvät platinahiput sekä jalo- ja korukivet.

### **Kullanhuuhdonta-alueen tiedot**

Pinta-ala: 3,3 ha

Alueen nimi: Hohto 1

Sijainti: Sodankylä, Kultaoja, Metsähallituksen hallinnoima valtionmaa, metsätalousalue. Alueen sijainti ja rajat ilmenevät tämän päätöksen liitetystä kartasta (liite 2)

### **Päätöksen täytäntöönpano**

Kullanhuuhdentalupaan perustuvat toimenpiteet saa aloittaa, kun siihen oikeuttava lupapäätös on lainvoimainen ja luvassa määrätty vakuus on asetettu. Jos kullanhuuhdentalupaan perustuvat toimenpiteet edellyttävät muualla lainsäädännössä vaadittua lupaa, saa toimenpiteen kuitenkin aloittaa vasta, kun asianomainen lupapäätös on

lainvoimainen tai toiminnan aloittamiseen on saatu oikeus asiassa toimivaltaiselta viranomaiselta.

### **Lupamääräykset**

#### *Päätöksen voimassaolo:*

Kullanhuuhdonta-lupa on voimassa kymmenen vuotta päätöksen lainvoimaiseksi tulosta.

*Perustelut:* Kaivoslaki (621/2011) 65 §.

Luvan voimassaoloaika on lain sallima enimmäisaika luvan voimassaolon jatkamiselle, koska kullanhuuhdonnan ei katsota aiheuttavan yleiselle tai yksityiselle edulle sellaista vahinkoja tai haittaa, että luvan voimassaoloaikaa olisi lyhennettävä.

#### *Menetelmät:*

Tämä lupa oikeuttaa lapiokaivun suorittamiseen lupa-alueella. Vuosittain käsiteltävä maamäärä on noin 5 m<sup>3</sup> vuodessa.

*Perustelut:* Lupahakemuksen mukaisesti. Lupahakemuksen mukaisesti.

#### *Kullanhuuhdonta-alueen kunnossapito*

Kullanhuuhdonta on rajoitettava välttämättömiin toimenpiteisiin. Kullanhuuhdonta-luvan nojalla tapahtuvasta toiminnasta ja muusta kullanhuuhdonta-alueen käytöstä ei saa aiheutua haittaa ihmisten terveydelle tai vaaraa yleiselle turvallisuudelle, olennaista haittaa muulle elinkeinotoiminnalle, merkittäviä muutoksia luonnonolosuhteissa, harvinaisten tai arvokkaiden luontoesiintymien olennaista vahingoittumista, merkittävää maisemallista haittaa tai muille lähistöllä olevien alueiden käyttötärpeille haittaa tai vahinkoa eikä vahinkoa alueella sijaitseville kulttuurihistoriallisesti arvokkaille rakennuksille ja niiden pihapiirille. Kullanhuuhdonta-luvan haltijan on pidettävä kullanhuuhdonta-alue sellaisessa kunnossa, että se jatkuvasti täyttää turvallisuuden vaatimukset eikä haitallisia ympäristövaikutuksia aiheudu.

*Perustelut:* Kaivoslaki (621/2011) 24 §.

#### *Poronhoidolle aiheutuvien haittojen vähentäminen*

Kullanhuuhdonta-luvan haltijoiden on estettävä porojen joutuminen jyrkkäreunaisiin kaivukuoppiin kaivukauden aikana ja kaivukauden jälkeen luiskattava kaivannot siten, ettei niistä aiheudu vaaraa alueella liikkuville poroille tai porotalouden harjoittajille. Lupa-alueelle ei saa virittää puiden väliin naruja tai muuta vastaavaa, joka voi aiheuttaa vaaratilanteita alueella mahdollisesti liikkuville. Toiminta-aikana alueella mahdollisesti laiduntaville poroille ei saa aiheuttaa häiriötä.

*Perustelut:* Kaivoslaki (621/2011) 50 §.

Alue kuuluu Lapin paliskunnan alueeseen. Lupamääräyksessä mainituilla toimenpiteillä vähennetään kullanhuuhdonnasta poronhoidolle aiheutuvia

haittoja erityisellä poronhoitoalueella. Myös tämän luvan muissa lupamääräyksissä kielletään olennaisen haitan aiheuttaminen muille elinkeinoille sekä määrätään aiheutuneiden vahinkojen ja haittojen korvaamisesta. Alueen läheisyydessä ei ole erityisiä porotalouden rakenteita.

#### *Saamelais- ja koltta-asioihin liittyvät määräykset*

Kullanhuuhdontaluvan haltijan on huolehdittava, ettei toiminnasta yksin tai yhdessä muiden vastaavien lupien tai alueiden muiden käyttömuotojen kanssa aiheudu sellaista haittaa, joka olennaisesti heikentäisi edellytyksiä harjoittaa saamelaiselinkeinoja taikka muutoin ylläpitää ja kehittää saamelaiskulttuuria. Mikäli olennaista haittaa aiheutuu, toiminta on keskeytettävä ja aiheutunut haitta korjattava välittömästi.

*Perustelut:* Alue sijaitsee saamelaisten kotiseutualueella. Annetuissa lausunnoissa esiin tulleet saamelaiselinkeinojen harjoittamiseen ja saamelaiskulttuurin ylläpitämiseen liittyvät yksilöidyt asiat on otettu huomioon tämän luvan muissa lupamääräyksissä, erityisesti saamelaiskulttuurin kannalta tärkeänä pidettävään poronhoitoon kohdistuvat vaikutukset on huomioitu lupamääräyksessä poronhoidolle aiheutuvien haittojen vähentämiseksi.

#### *Kullanhuuhdonta koskeva selvitysvelvollisuus*

Kullanhuuhdontaluvan haltijan tulee vuosittain toimittaa Turvallisuus- ja kemikaalivirastolle selvitys talteen otetun kullan ja käsitellyn irtomaan määrästä sekä rakentamisesta kultanhuuhdonta-alueella ja muusta alueen käytöstä.

Selvityksen tulee sisältää:

- 1) talteen otetun kullan määrä grammoina
- 2) käsitellyn irtomaan määrä irtokuutiometreinä
- 3) käytetyt tutkimus- ja työmenetelmät
- 4) kultanhuuhdonta-alueella työskentelevien henkilöiden määrä henkilötyöpäivinä
- 5) työskentelyaika kultanhuuhdonta-alueella
- 6) tehdyt maisemointi- ja jätehuoltotoimenpiteet

Selvitys on jätettävä kaivukautta seuraavan vuoden maaliskuun loppuun mennessä.

*Perustelut:* Kaivoslaki (621/2011) 28 §, asetus kaivostoiminnasta (391/2012) 9 §.

#### *Kaivannaisjätteen jätehuoltosuunnitelma ja sen noudattaminen*

Kullanhuuhdontaluvan haltijan on noudatettava viranomaiselle toimittamaansa kaivannaisjätteen jätehuoltosuunnitelmaa.

*Perustelut:* Kaivoslaki (621/2011) 25 §. Kullanhuuhtoja on velvollinen huolehtimaan maa- ja kivennaisjätteen synnyn ehkäisemisestä, sen

haitallisuuden vähentämisestä sekä jätteen hyödyntämisestä tai käsittelemisestä.

#### *Vakuus*

Kullanhuuhdentaluvan haltija on asettanut 2000 euron suuruisen pankkitalletusvakuuden Turvallisuus- ja kemikaalivirastolle kaivoslakiin perustuvasta toiminnasta aiheutuneen vahingon ja haitan korvaamista sekä kaivoslain mukaisten jälkitoimenpiteiden suorittamista varten. Koska toiminta muuttuu koneellisesta kullankaivusta lapiokaivuksi, vakuudeksi riittää tämän luvan tultua lainvoimaiseksi 1200 €.

Perustelut: Kaivoslaki (621/2011) 107 § ja 110 §

Vakuus määräytyy kaivumenetelmän, käsiteltävän maa-aineksen ja alueen ominaisuuksien perusteella. Alue on helposti saavutettavissa ja alueella harjoitetaan pienimuotoista lapiokaivua. Alueella ei ole rakennelmia.

#### *Ilmoitus kullanhuuhdonta-alueen maastotöistä*

Kullanhuuhdentaluvan haltijan on ilmoitettava etukäteen kirjallisesti alueen hallinnasta vastaavalle Metsähallitukselle sekä alueen paliskunnalle ja saamelaiskäräjille kaikista maastotöistä, jotka voivat aiheuttaa vahinkoa tai haittaa. Maastotöitä koskevassa ilmoituksesta on käytävä ilmi:

- 1) töistä vastaavan henkilön nimi sekä yhteystiedot;
- 2) arvioitu maastotöiden aloitusajankohta ja kesto;
- 3) tarkempi selvitys, mitä maastotöitä tehdään sekä mitä työmenetelmiä ja koneita käytetään;
- 4) arvio toimenpiteiden määrästä;
- 5) alueella työskentelevien henkilöiden lukumäärä;
- 6) arvio maastotöiden vaikutuksista ympäristöön;
- 7) tarvittaessa selvitys muista seikoista, joilla voi olla merkitystä.

Maastotöitä koskevaan ilmoitukseen on liitettävä kartta, johon on merkitty alue, jolla maastotöitä tullaan tekemään. Ilmoitus on tehtävä viimeistään kuukautta ennen maastotöihin ryhtymistä.

Perustelut: Kaivoslaki (621/2011) 27 §, asetus kaivostoiminnasta (391/2012) 7 §.

#### *Jälkitoimenpiteet*

Kun kullanhuuhdentalupa on rauennut tai peruutettu, on kullanhuuhdentaluvan haltijan saatettava kullanhuuhdonta-alue välittömästi yleisen turvallisuuden vaatimaan kuntoon, poistettava rakennukset ja rakennelmat sekä laitteet, huolehdittava alueen kunnostamisesta ja siistimisestä sekä saatettava alue mahdollisimman luonnonmukaiseen ja maisemallisesti tyydyttävään tilaan. Kullanhuuhdentaluvan haltijan on tehtävä viipymättä kirjallinen ilmoitus Turvallisuus- ja kemikaalivirastolle ja Metsähallitukselle, kun edellä mainitut toimenpiteet on saatettu loppuun. Ilmoitus on kuitenkin tehtävä viimeistään vuoden kuluttua luvan

raukeamisesta tai peruuttamisesta. Ilmoituksen tulee sisältää tieto jälkitoimenpiteiden päättymispäivästä sekä kuvaus toteutetuista jälkitoimenpiteistä.

*Perustelut:* Kaivoslaki (621/2011) 29 §.

#### *Korvaus alueen hallinnasta vastaavalle viranomaiselle*

Kullanhuuhdontaluvan haltijan on suoritettava Metsähallitukselle vuotuista korvausta 50 euroa hehtaarilta. Kullanhuuhdontakorvaus on ensimmäiseltä vuodelta maksettava viimeistään 30 päivänä siitä, kun kullanhuuhdontalupa on tullut lainvoimaiseksi. Seuraavina vuosina korvaus on maksettava viimeistään 15 päivänä maaliskuuta.

*Perustelut:* Kaivoslaki (621/2011) 102 §.

#### *Vahinkojen ja haittojen korvaaminen kullanhuuhdonta-alueella*

Kullanhuuhdontaluvan haltijan on korvattava kullanhuuhdonta-alueella tapahtuvasta kaivoslakiin perustuvasta toiminnasta aiheutuneet vahingot ja haitat, jollei jonkin toimenpiteen osalta korvauksesta toisin säädetä.

*Perustelut:* Kaivoslaki (621/2011) 103 §.

#### *Luvan muuttaminen*

Mikäli kullanhuuhdonta koskevien toimenpiteiden määrässä, laadussa tai aikataulussa tapahtuu sellainen muutos, että lupamääräyksiä on tarpeen tarkistaa, on luvanhaltijan haettava kullanhuuhdontaluvan muuttamista kaivosviranomaiselta.

*Perustelut:* Kaivoslaki (621/2011) 69 §.

#### *Luvan jatkaminen*

Mikäli luvan voimassaoloa halutaan jatkaa, tulee hakemus luvan voimassaolon jatkamiseksi toimittaa kaivosviranomaiselle viimeistään kaksi kuukautta ennen luvan voimassaolon päättymistä. Hakemukseen tulee liittää lupaharkinnan kannalta tarpeelliset ja luotettavat selvitykset alueella harjoitetun toiminnasta ja siitä, että alueella on edelleen edellytyksiä löytää kultaa.

*Perustelut:* Kaivoslaki (621/2011) 66 §, asetus kaivostoiminnasta (391/2012) 27 §.

#### *Rakentaminen*

Kullanhuuhdontalupa ei oikeuta rakentamiseen.

*Perustelut:* Kaivoslaki (621/2011) 26 §. Lupahakemuksessa ei ole haettu lupaa rakentaa kullanhuuhdonta-alueelle lain tarkoittamia rakennuksia

#### *Maastoliikenne*

Kullanhuuhdonta-alueella ja sen ulkopuolella tapahtuva maastoliikenne edellyttää maastoliikennelain mukaisen luvan maanomistajalta.

*Perustelut:* Maastoliikennelaki (1710/1995) 2 luku 4§

### Lupahakemuksen käsittely

Turvallisuus- ja kemikaalivirasto on tiedottanut hakemuksesta kuuluttamalla siitä 30 päivän ajan Turvallisuus- ja kemikaaliviraston sekä Sodankylän kunnan ilmoitustauluilla. Lausunnot ja mielipiteet on tullut toimittaa viimeistään 12.12.2019.

#### *Lausuntopyyntö ja lausunnot hakemuksesta*

Hakemuksesta on lähetetty lausuntopyyntö ja saatu lausunnot seuraavasti:

- 1) Turvallisuus- ja kemikaaliviraston lausuntopyyntö Lapin paliskunnalle 12.11.2019  
Lapin paliskunnan lausunto 20.11.2019
- 2) Turvallisuus- ja kemikaaliviraston lausuntopyyntö Metsähallitukselle 12.11.2019  
Metsähallituksen lausunto 20.11.2019

Paliskunnalla ei ole huomauttamista ko. lapiolupahakemukseen.

Tukes on pyytänyt kaivoslain (621/2011) 37 §:n nojalla Metsähallitukselta lausuntoa kullanhuhdantalupahakemuksesta HL2012:0093.

Tukes pyytää lausuntopyyntönsä kaivoslain 38 §:n nojalla myös Metsähallituksen perusteltua näkemystä alueen hallinnasta vastaavana viranomaisena hakemuksen mukaisen toiminnan vaikutuksesta saamelaisten oikeudelle alkuperäiskansana ylläpitää ja kehittää kieltään ja kulttuuriaan, huomioiden alueen läheisyydessä olevat muut vastaavat luvat ja muut maankäyttömuodot.

Kullanhuhdonta-alue sijaitsee Metsähallituksen hallinnoimalla alueella Sodankylänkunnassa Näkäselässä Kultaojan latvoilla.

Hakemusalueen pinta-ala on 2,8 ha ja vuosittainen lapiolla käsiteltävä määrä on noin 5 m<sup>3</sup> ja voimassaoloajaksi esitetään kymmentä vuotta, koska kyseessä on jatkolupahakemus. Alue on tarkoitus muuttaa toiminnaltaan konekaivusta lapiokaivuksi. Alueelle myönnetty ympäristölupa on rauennut 31.12.2017 eikä sille ole haettu jatkoa.

Hakija käyttää hakemuksessaan vanhan kaivoslain mukaista numeroa 8465/1, jonka käyttö on syytä lopettaa epäselvyyksien välttämiseksi ja siirtyä käyttämään tunnusta HL2012:0093 mm. maaomistajamaksujen maksamisessa ja asioinnissa.

Alue sijaitsee poronhoitolain tarkoittamalla (848/1990) erityisellä poronhoitoalueella Lapin paliskunnassa ja saamelaiskäräjistä annetun lain (974/1995) 4 §:ssä tarkoitettulla saamelaisten kotiseutualueella.

Alue on oikeusvaikutteisessa Saariselän yleiskaavassa Kakslauttanen-Kiilopää alue 2 metsä- ja porotalousvaltainen alue. Kaava ei rajoita ko. toimia alueella. Metsähallituksella ei ole tällä hetkellä tiedossa ko. alueella nykyistä maankäyttöä muuttavia suunnitelmia. Lapin ja Ivalon paliskuntien yhteinen teurastamo on noin 750 metrin etäisyydellä. Alueesta pohjoiseen on noin kilometrin etäisyydellä Kakslauttanen Arctic Resort Oy:n matkailukeskus.



Alueella on harjoitettu metsätaloustoimintaa pitkään. Varsinainen kullanhuuhdonta-alue on ollut metsätaloustoimien piirissä osittain kivennäismaiden osalta ollen nuorta kasvatusmetsää pääpuulajina mänty. Hakemusalueella olevan ojanvarsi on sekapuustoista kitumaan ja joutomaan ojanvartta. Alue on luontaisesti uudistuvaa. Hakemuksen alueella on suoritettu siemenpuuhakkuuta ja ensiharvennusta v. 2011.

Hakemusalue on Metsähallituksen kokonaan hallinnoiman tiestön ja maastoliikenneluvan vaativan uran välittömässä läheisyydessä. Ilman maastoliikennelupaa alueelle pääsee ajoneuvolla lähimmillään noin sadan metrin päähän.

Kullanhuuhdontaluvan haltija on kaikilta osin vastuussa Metsähallitukselle ja kolmannelle osapuolelle kaivutoiminnasta mahdollisesti aiheutuvista vahingoista. Kullanhuuhdonta-alueilla luvan haltija on velvollinen korvaamaan Metsähallitukselle aiheuttamansa puustoyms. vauriot ja liian aikaisesta puuston hakkaamisesta aiheutuvat tuoton menetykset. Polttopuiden ottoon saa maksullisen hakkuutähdeluvan, mutta ko. alueelta ei saa ottaa ns. maapuuta. Kullanhuuhdontaan tarvittavan harkintaperusteisen maastoliikenneluvan saa tarvittaessa Metsähallitukselta. Huuhdonta-alueen ulkopuolelle sijoittuvaan majoittumiseen tulee hakea lupa Metsähallitukselta.

Hakija ei ole esittänyt lupaa rakentamiselle alueelle. Ko. kullanhuuhdonta-alueella on havaittu kevytrakenteinen varasto- tai saunarakennus sijaiten mahdollisesti lupa-alueen ulkopuolella. Mikäli rakenteet ovat alueen ulkopuolella, tulee ne siirtää lupa-alueelle. Sijainnista ei ole tarkkaa tietoa tällä hetkellä.

Tällä hetkellä Metsähallituksella ei ole tiedossa, että hakemusalueella olisi uhanalaisten kasvien ja eläinten esiintymiä, petolintujen pesintää tai tunnettuja kulttuuriperintökohteita. Alueelta tai sen välittömästä läheisyydestä ei ole kartoitettu muinaismuistolain (17.6.1963/295) suojaamia muinaisjäännöksiä tai muita kulttuuriperintökohteita. Jos maata kaivettaessa tai muuta työtä suoritettaessa tavataan kiinteä muinaisjäänös, on työ muinaisjäänöksen kohdalta heti keskeytettävä ja ilmoitettava kohde Museovirastolle tarpeellisia toimenpiteitä varten. Ilman muinaismuistolain nojalla annettua lupaa kiinteän muinaisjäänöksen kaivaminen, peittäminen, muuttaminen, vahingoittaminen, poistaminen ja muu siihen kajoaminen on kielletty. Myös muut alueella mahdollisesti olevat kulttuuriperintökohteet, kuten vanhat kullankaivun historiaan liittyvät jäännökset, tulee ottaa huomioon maankäytössä. Metsähallitus toteaa kuitenkin, että tällä hetkellä Metsähallituksen tiedossa ei ole em. kohteita hankkeen alueella, mutta Metsähallitus ei tule myöskään tekemään alueella maastokartoituksia ko. hankkeen johdosta. Metsähallitus ei täten sitoudu tällä lausunnollaan vastuuseen alueen mahdollisista kartoittamattomista ja vielä löytymättömistä kohteista. Luonnonsuojelu- ja vesilain viranomaisvalvonnasta alueella vastaa Lapin ELY-keskus. Tarkemmat tiedot mainituista alueen vesiluontotyypeistä, suojelualueista, rauhoitetuista ja suojelluista kohteista ja lajeista sekä haetun toiminnan vaikutuksista niihin antaa Lapin ELY-keskus.

Ivalojokeen laskeva Tolosjoki, johon Kultaoja laskee, on merkittävää alkuperäisen vaeltavan taimenen lisääntymis- ja poikastuotantoaluetta. Taimenen lisäksi vesistöalueella on alkuperäisiä harjus-, siika-, hauki- ja ahvenkantoja. Kullankaivuun haitalliset vaikutukset konkretisoituvat, mikäli kullanhuuhdonnan vuoksi alapuoliseen vesistöön pääsee hienojakoista maa-ainesta, raskasmetalleja ja ravinteita. Pohjan liettyminen tuhoaa lohikaloille tärkeitä kutu- ja poikastuotantoalueita sekä kuoriutuneita poikasia ja kehittymässä olevaa mätiä.

Metsähallitus pyytää muistuttamaan kaivajaa seuraavista asioista mahdollisen luvan myöntämisen yhteydessä:

- Kaivutoiminta tulee tapahtua siten, että alapuoliseen vesistöön ei pääse liettymistä ja rehevöitymistä aiheuttavaa mineraalainesta eikä ravinteita
- Kaivukauden päättyessä jyrkät kaivantojen reunat on luiskattava. Reunat on myös merkittävä maastoon riittävän näkyvästi porotaloutta haittaamattomalla tavalla
- Tiestön käyttöä koskee laki yksityisistä teistä (15.6.1962/358) ja tiestön käytöstä päättää tienpitäjä. Ko. tapauksessa tienpitäjä on Metsähallitus alueelle johtavan tiestön kulkiessa Metsähallituksen hallinnassa olevalla valtionmaalla. Kullanhuuhdonta-lupa ei anna suoraan oikeutta tiestön käyttöön. Metsähallitus ei yleensä rajoita teilläään kevyttä liikennettä, mutta raskaisiin kuljetuksiin on oltava Metsähallituksen lupa. Alueella oleva Metsähallituksen metsäautotiestö on erittäin heikkokuntoista. Metsähallitus ei vastaa tiestön huonosta kunnosta ihmisille ja kalustolle mahdollisesti aiheutuneista vahingoista. Raskaiden kuljetusten ja muun liikennöinnin mahdollisesti aiheuttamat vauriot tiestölle tulee aiheuttajan korvata
- Alueelle on maastoliikennelain tarkoittamia uria, joihin kullanhuuhdontaan tarvittavan maastoliikenneluvan saa tarveharkintaisesti Metsähallitukselta. Luvan käyttöön sisältyy maastoliikenteeseen liittyviä ehtoja
- Kaivutyöhön liittyvä leiriytyminen ja muu toiminta tulee tapahtua kullanhuuhdonta-alueen sisäpuolella
- Puuston poisto on tehtävä kaivun etenemisen mukaan kaivukausittain etukäteen Metsähallituksen kanssa sopien. Puusto on korvattava

Hallituksen esityksessä kaivoslaista todetaan, että arvioinnissa olisi lähinnä tarpeen kiinnittää huomiota saamelaiskulttuurin kannalta tärkeään pidettävään poronhoitoon kohdistuviin vaikutuksiin.

Metsähallitus arvioi, ettei porotalouden rakenteille kyseessä olevassa tapauksessa aiheudu haittaa, koska rakenteita ei ole lupahakemusalueella. Välittömässä lähiympäristössä on teurastamosta johtuen runsaasti aitoja ja rakenteita, jotka tulee huomioida toiminnassa. Porotalouden TOKAT-paikkatietojärjestelmän mukaan alue on porojen talvilaidunalueita.



Korkeimman hallinto-oikeuden päätöksessä 4.2.2015 (taltionumero 275, Saamelaiskäräjien valitus ympäristölupa-asiassa, joka koski koneellista kullankaivua) todetaan seuraavasti: ”Nyt puheena olevassa asiassa on kysymys pienessä mittakaavassa tapahtuvasta kullankaivusta alueella, jota käytetään tähän tarkoitukseen vain osa vuotta ja silloinkin tiukkojen lupamääräysten puitteissa. Sanotulla toiminnalla ei aiheuteta haittaa saamelaiskulttuurille ja vaikutukset saamelaisten perinteiselle elinkeinolle, kuten poronhoidolle, kalastukselle, metsästykselle tai ympäröivälle luonnolle jäävät hyvin paikallisiksi”. KHO:n päätöksen kohteena oleva kullanhuuhtontalupahakemus on HL2012:0057, Midas 2 ja pinta-alaltaan 3,4 ha.

Viitaten edellä mainittuun korkeimman hallinto-oikeuden päätökseen sekä po. kullanhuuhtontahakemusalueen vähäiseen pinta-alaan ja ympäröivän alueen muuhun maankäyttöön Metsähallitus arvioi, ettei toiminnasta aiheudu haittaa yksittäisenä kohteena saamelaiskulttuurin harjoittamiselle. Puheena olevan luvan ja ympärillä olevien muiden kullanhuuhtontalupien yhteisvaikutuksella voi olla paikallisesti jonkin verran haittaa porotaloudelle.

Hakijan tulee varmistua, että rakentaminen alueelle ja rakenteet ovat säännösten mukaisesti hoidettu.

3) Turvallisuus- ja kemikaaliviraston lausuntopyyntö Sodankylän kunnalle 12.11.2019  
Sodankylän kunnan lausunto 15.11.2019

Sodankylän kunnalla ei ole huomautettavaa kullanhuuhtontalupahakemuksesta HL2012:0093.

4) Turvallisuus- ja kemikaaliviraston lausuntopyyntö Lapin elinkeino-, liikenne- ja ympäristökeskukselle 12.11.2019

Lapin elinkeino-, liikenne- ja ympäristökeskuksen lausunto 3.12.2019.

Haettava kullanhuuhtonta-alue sijaitsee Sodankylän kunnanalueella Kakslauttasen alueella, Kultaojalla. Alue ei sisälly luonnonsuojeluohjelma- tai luonnonsuojelualueisiin ei myöskään erämaa-alueisiin eikä Natura 2000 -suojelualueverkostoon.

Kullanhuuhtonta-alue sijaitsee poronhoitolain (1990/848) tarkoittamalla erityisellä poronhoitoalueella Lapin paliskunnassa. Alue on Saamelaisten kotiseutualetta (laki saamelaiskäräjistä 1995/974 4§) ja se on Metsähallituksen hallinnassa olevaa valtion maata.

Luontoarvojen suojelu

Kullanhuuhtonta-alueella ei Hertta-rekisterin Eliöt-tietokannan mukaan (SYKE) ole luonnonsuojelulain 42 §:n nojalla koko maassa rauhoitettujen kasvilajien, 46 §:n uhanalaisten lajien tai 47 §:n erityisesti suojeltavien lajien esiintymiä ja eläinten havaintopaikkoja, eikä luontodirektiivin liitteiden II ja IV lajien esiintymiä ja eläinten havaintopaikkoja.

Mikäli alueelta havaitaan edellä mainittuja lajeja, on huuhdontatoiminta järjestettävä siten, että siitä ei aiheudu luonnonsuojelulaissa kiellettyä seurausta, kuten lajin heikentämistä tai häviämistä eikä lajin elinympäristön heikentämistä tai tuhoutumista. Tarvittaessa edellä mainitut laji- ja luontotyyppiäsiintymät, samoin kuin vesilain nojalla suojellut lähteet, on rajattava huuhdonta-alueen ulkopuolelle, ellei esiintymien säilymistä voida turvata muilla toimenpiteillä.

Metsätalousalueellakin toimittaessa tulee huomioida luonnonsuojelulain säännökset ja tavoitteet sekä Metsähallituksen alueelle mahdollisesti antamat käytännön ohjeet.

Kaivannaisjätteen jätehuoltosuunnitelmat, vesiensuojelu

Hakemuksen mukaan toiminnalla ei ole ympäristövaikutuksia. Yhteisvaikutusten kautta yksittäiselläkin paikalla on vaikutusta alapuoliseen vesistöön. Kun vesistöalueella voi olla kymmeniäkin huuhdontapaikkoja, on vaara, että toiminnasta aiheutuvalla yhteiskuormituksella on vesistön tilaa heikentävä vaikutus. Huuhdottavan aineksen käsittely tulee järjestää siten, että samentumista aiheuttava humuksen ja kiintoaineksen joutuminen vesistöön estetään myös tulva-ajat huomioon ottaen.

Kalatalous

Huuhdontavesistöllä on tavallisesti, aivan vähäisiä latvapurojen yläosia lukuun ottamatta, kalataloudellista merkitystä sekä kalojen oleskelualueena että kulkureittinä ja myös kutu- ja poikastuotantoalueena. Tämä on huuhdontatoiminnassa otettava huomioon siten, että joen tai puron varsi pensaineen ja puustoineen säilytetään mahdollisimman suurelta osin luonnontilassa ja huolehditaan em. veden laatuun kohdistuvien heikentävien vaikutusten estämisestä.

Kulttuurihistoria ja rakentaminen

Kullanhuuhdontakulttuuriarvot on kaivutoiminnassa turvattava, mikäli sellaisia on haetulla huuhdonta-alueella. Kullanhuuhdantalupahakemuksen yhteydessä alueelle ei haeta lupaa rakentaa rakennuksia tai rakennelmia.

Kulkeminen alueelle

Kulku tapahtuu huuhdonta-alueelle johtavaa metsäautotietä pitkin. Moottoriajoneuvon käyttö maastossa edellyttää maanomistajan luvan (maastoliikennelaki 4§)

5) Turvallisuus- ja kemikaaliviraston lausuntopyyntö Saamelaiskäräjille 12.11.2019  
Saamelaiskäräjien lausunto 12.12.2019

Kullanhuuhdantalupahakemus (HL2012:0093, Hohto 1) kohdistuu saamelaisten kotiseutualueelle, Lapin paliskunnan alueelle. Asiassa haetaan lupaa lapiokaivuna suoritettavalle kullanhuuhdonnalle. Toimintaa on aiemmin harjoitettu koneellisena. Alueelle myönnetty ympäristölupa on rauennut 31.12.2017 eikä sille ole haettu jatkoa. Vuotuiseksi kaivumääräksi ilmoitetaan 4-5 m3 ja vuotuinen kaivuaika 4-5 viikkoa kesässä. Lupa-alue on

kooltaan 2,8 ha ja sijoittuu Tolosjoen Kultajoen uomalle. Alueeseen rajautuu alajuoksulla kullanhuuhdonta-alue HL2016:0031, Kaartopankki, ja sen läheisyydessä yläjuoksulla sijaitsee HL2015:0025, Latvapankki – Näitä lapiokaivualueita koskevat luvat on myönnetty tammikuussa 2018 ja huhtikuussa 2017.

Alueella on voimassa Saariselän alueen osayleiskaava ja sen läheisyydessä Kultaojasta itään sijaitsevat Vuomaselän poroteurastamo sekä Vuomaselän poroaitarakennelmat ohjaus- ja laidunkierrotoaineen.

Kaivoslain mukaan kullanhuuhdonta saamelaisten kotiseutualueella ei saa heikentää saamelaisten alkuperäiskansaoikeuksia (kaivoslaki 50 §). Lupaharkinnassa tulee selvittää yhteistyössä saamelaiskäräjien, alueen paliskuntien, alueen hallinnasta vastaavan viranomaisen tai laitoksen ja hakijan kanssa kullanhuuhdontaluvan mukaisesta toiminnasta saamelaiskulttuurin ylläpitämiseen kohdistuvat vaikutukset ja harkittava haittojen vähentämiseksi ja estämiseksi tarvittavat toimenpiteet (kaivoslaki 38 §). Lisäksi valtion maata ei kyseessä olevalla alueella saa käyttää siten, että siitä on huomattavaa haittaa poronhoidolle (poronhoitolaki 2 §).

Saamelaiskäräjien lakisääteisenä tehtävänä on hoitaa saamelaisten omaa kieltä ja kulttuuria sekä saamelaisten asemaa alkuperäiskansana koskevat asiat (saamelaiskäräjälaki 5 §). Saamelaiskäräjät edustaa saamelaisia tehtäviinsä kuuluvissa asioissa kansallisissa ja kansainvälisissä yhteyksissä (saamelaiskäräjälaki 6 §). Viranomaiset neuvottelevat saamelaiskäräjien kanssa kaikista laajakantoisista ja merkittävistä toimenpiteistä, jotka voivat välittömästi ja erityisellä tavalla vaikuttaa saamelaisten asemaan alkuperäiskansana (saamelaiskäräjälaki 9 §). Turvallisuus- ja kemikaalivirasto on ilmoittanut varaavansa Saamelaiskäräjille mahdollisuuden selvittää hakemuksen mukaisesta toiminnasta aiheutuvat vaikutukset saamelaisten oikeudelle alkuperäiskansana ylläpitää ja kehittää omaa kieltään ja kulttuuriaan, harkita mahdollisten haittojen vähentämiseksi ja ehkäisemiseksi tarvittavat toimenpiteet sekä ottaa kantaa saamelaiskäräjälain 9 §:n mukaisen neuvottelun tarpeellisuuteen.

Saamelaiskäräjät näkee asiassa tärkeäksi huomioida Kultaojan läheisyyteen, lupa-alueista Hohto 1, Kaartopankki ja Latvapankki itään sijoittuvien poronhoidollisten rakenteiden käyttöedellykset. Lapiokaivuun siirtyminen on tästä näkökulmasta tervetullutta. Saamelaiskäräjät ei ole tavoittanut Lapin paliskunnan poroisäntää puhelimitse ja pyytääkin kaivosviranomaista kaivoslain 38 §:n mukaisesti aktiivisesti täydentämään tilannekuvausta tältä. Poronhoidon töiden vuoksi on ymmärrettävää, jos paliskunta ei kykene lausuntoja laatimaan.

Saamelaiskäräjät ei näe tarvetta saamelaiskäräjälain 9 §:n mukaisille neuvotteluille ko. kullanhuuhdontahakemuksen johdosta edellyttäen, että lupaharkinnassa huomioidaan

tämän lausunnon sisältö. Lupamääräyksiin tulee huolehtia siitä, että lupa-alue on kaivukauden aikana ja sen jälkeen turvallinen poroille, poromiehille ja muille alueen käyttäjille ja että poronhoidon toimintaedellytykset säilyvät

6) Turvallisuus- ja kemikaaliviraston lausuntopyyntö Saamelaismuseo Siidalle 7.11.2019  
Saamelaismuseo Siidan lausunto 13.12.2019

Turvallisuus- ja kemikaalivirasto on pyytänyt Saamelaismuseo Siidalta lausuntoa Kristiina Hepo- ojan kullanhuuhtontalupahakemuksesta HL2012:0093 Hohto 1 (Valtausnumero 8465/1). Saamelaismuseo Siida on saamelaisalueella toimivaltainen viranomainen arkeologisen kulttuuriperinnön sekä maiseman ja rakennusperinnön suojelun ja hoidon suhteen.

Kullanhuuhtonnan jatkolupahakemus Hohto 1 HL2012:0093 sijaitsee Sodankylän kunnassa Kakslauttasen lounaispuolella, noin 1,9 km valtatie E75 länsipuolella, Nälkäselän ja Kultaojanniemen välissä Kultaojan varrella. Kullanhuuhtontalupaa haetaan 10 vuodeksi lapiokaivulle 2,8 ha alueelle. Alueella on harjoitettu aiemmin konekaivua, mutta konekaivun ympäristölupa on päättynyt vuonna 2017. Vuosittainen kaivumäärä on 4—5 m<sup>3</sup>. Hakemuksessa on mukana kaivannaisjätteen jätehuoltosuunnitelma. Lupahakemusalueelle kuljetaan Vuomaselän teurastamon kautta metsäautotietä pitkin. Lupahakemusalue rajoittuu pohjoisosastaan voimassaolevaan kullanhuuhtontalupa-alueeseen HL2016:0031 Kaartopankki II. Noin 300 m lupahakemusalueen HL2012:0093 eteläpuolella sijaitsee kullanhuuhtontalupa-alue HL2015:0025 Latvapankki III.

Saamelaismuseo Siida huomauttaa, että hakemus on täytetty osittain puutteellisesti (esimerkiksi kohdat 2.8. ja 3.6.). Lupahakemusalue HL2012:0093 sijaitsee saamelaisten kotiseutualueella ja on poronhoitolain 2.2 § mukaan erityisesti poronhoitoa varten tarkoitettu alueella, jolla maata ei saa käyttää niin, että siitä aiheutuu huomattavaa haittaa porotaloudelle. Alue on Lapin paliskunnan poronhoitoaluetta. Pohjois-Lapin maakuntakaavassa lupahakemusalue on matkailun vetovoima-aluetta, matkailun ja virkistykseen kohdealuetta sekä Sodankylän metsätalous- ja porotalousvaltaista aluetta (M-1 4561). Saariselän yleiskaavassa alue on osoitettu metsä- ja porotalousalueeksi (M-p), jossa "Tiestön, rakennusten ja reittien rakentamisessa sekä metsän- ja maisemanhoidollisissa toimenpiteissä alueella tulee huomioida poronhoitoelinkeinon harjoittamisen edellytykset. Edellä mainitut toimenpiteet edellyttävät lausuntoa ao. paliskunnalta." Lupahakemusalue on myös Metsähallituksen hallinnoimaa metsätalousmaata.

**Kulttuuriympäristö**

Lupahakemusalueelta ei tunneta valtakunnallisesti merkittäviä rakennettuja kulttuuriympäristöjä (RKY). Alueella ja sen ympäristössä on merkkejä muutamien vuosikymmeninen takaisesta kullankaivusta. Lupahakemusalueen koilliskulmasta noin 115 m pohjoiseen sijaitsee muinaismuistolailla (295/1963) suojeltu kiinteä muinaisjäänne

Kultaajanniemi (muinaisjäännösrekisteritunnus 1000020161). Kyseinen muinaisjäännös on purnu, lihan tai tavarain säilytystä varten tehty kivirakennelma. Purnun koordinaatit ovat: ETRS-TM35FIN P: 7578325 I: 511107; YKJ P: 7581491 I: 3511284.

Mikäli lupahakemusalueelta havaitaan merkkejä muinaisen ihmisen toiminnasta, kuten tulisijoja, kivirakennelmia tai pyyntikuoppia, työt on löytöpaikalla keskeytettävä ja löydöistä on ilmoitettava museoviranomaisille, tässä tapauksessa Saamelaismuseo Siidan arkeologille.

Yksittäisenä lupahakemusalueena HL2012:0093 ei tässä laajuudessa uhkaa eikä vähennä alueen kulttuuriperintäarvoja. Kullanhuuhdonta-lupahakemusten kokonaisvaltaiselle tarkastelulle on kuitenkin selkeä tarve tilanteessa, jossa yksittäiset, pinta-alaltaan pienet huuhdonta-alueet käytännössä muodostavat suuren yhtenäisen alueen. Suuruudeltaan enintään 7 hehtaarin vierekkäisiä kullanhuuhdonta-alueita tulee voida käsitellä laajempina aluekokonaisuuksina, esimerkiksi jokilaaksoittain tai muuten alueittain, jotta kullanhuuhdonnan kokonaisvaikutuksia voidaan arvioida maiseman, kulttuuriperinnön ja luonnonympäristön kannalta.

Näin ollen Saamelaismuseo Siida kehottaa TUKESia vastaavana lupa- ja valvontaviranomaisena käsittelemään kullanhuuhdonta-lupahakemuksia alueellisina kokonaisuuksina ja arvioimaan niiden yhteisvaikutuksia kyseisen alueen kulttuuriperintöön ja luonnonympäristöön sekä erityisesti maisemaan.

#### **Turvallisuus- ja kemikaaliviraston kannanotto lausunnoissa ja muistutuksissa esitettyihin yksilöityihin vaatimuksiin.**

Lausunnoissa esitetyt kaivosviranomaisen toimivaltaan kuuluvat seikat on otettu päätöksessä huomioon lupamääräyksillä.

#### **Muistutukset ja mielipiteet**

Muistutuksia ja mielipiteitä ei ole jätetty.

#### **Hakijan selitys**

Hakijalta ei ole pyydetty selitystä.

#### **Päätösmaksu**

Päätösmaksu 700 €. Valtion talous- ja henkilöstöhallinnan palvelukeskus lähettää laskun hakijalle.

*Perustelut:* Asetus Turvallisuus- ja kemikaaliviraston maksullisista suoritteista (1391/2018)

#### **Muutoksenhaku**

Tähän päätökseen saa hakea muutosta kaivoslain (621/2011) 162 §:n nojalla Pohjois-Suomen hallinto-oikeudelta valittamalla siten kuin hallintolainkäyttölaissa (586/1996) säädetään. Päätöksestä perittävästä maksusta voidaan valittaa samassa järjestyksessä kuin pääasiasta. Valitusaika on 30 päivää tämän päätöksen antopäivästä. Liitteenä olevasta valitusosoituksesta ilmenee, miten muutosta haettaessa on meneteltävä.

#### **Päätöksestä tiedottaminen**

Päätöksestä tiedotetaan kaivoslain (621/2011) 58 §:n mukaisesti. Lupapäätös liitteineen toimitetaan postitse hakijalle. Jäljennös päätöksestä toimitetaan niille, jotka ovat tätä erikseen pyytäneet sekä niille kunnille, ELY-keskuksille ja muille viranomaisille, joille asiasta sen käsittelyn aikana on annettu tieto tai joilta on pyydetty lausunto. Jäljennös päätöksestä toimitetaan myös saamelaiskäräjille ja paliskunnalle.

Päätöksen antamisesta ilmoitetaan niille, jotka ovat tehneet muistutuksen asiassa tai ovat ilmoitusta erikseen pyytäneet, sekä niille asianosaisille, joita asia erityisesti koskee. Päätöksen antamisesta kuulutetaan alueen kunnan ilmoitustaululla.

#### **Sovelletut säännökset**

Kaivoslaki (621/2011)  
Asetus kaivostoiminnasta (391/2012)  
Asetus Turvallisuus- ja kemikaaliviraston maksullisista suoritteista (1391/2018)

#### **Lisätietoja**

Lisätietoja antaa Pasi Molkoselkä, puh. 029 5052 133, [etunimi.sukunimi@tukes.fi](mailto:etunimi.sukunimi@tukes.fi)

Tämä asiakirja on sähköisesti allekirjoitettu. Asian on esitellyt ylitarkastaja Pasi Molkoselkä ja ratkaisut ryhmäpäällikkö Terho Liikamaa.

#### **LIITTEET**

Liite 1. Valitusosoitus  
Liite 2. Kartta alueesta (1:10 000)  
Liite 3. Selvitys kullanhuuhdontaluvan myöntämisen esteistä

#### **TIEDOKSI**

Lapin ELY-keskus  
Lapin paliskunta  
Metsähallitus  
Saamelaiskäräjät  
Saamelaismuseum Siida  
Sodankylän kunta

## VALITUSOSOITUS

### Valitusviranomainen

Päätökseen saa hakea muutosta valittamalla sille hallinto-oikeudelle, jonka tuomiopiirissä pääosa tässä päätöksessä tarkoitettusta alueesta sijaitsee. Toimivaltainen hallinto-oikeus on mainittu valitusosoituksen lopussa. Valituskirjelmä osoitetaan valitusviranomaiselle ja se on toimitettava valitusajassa hallinto-oikeuden kirjaamoon.

### Valitusaika

Määräaika valituksen tekemiseen on kolmekymmentä (30) päivää tämän päätöksen antopäivästä sitä määräaikaan lukematta.

### Valitusoikeus

Päätöksestä voivat valittaa ne, joiden etua, oikeutta tai velvollisuutta asia saattaa koskea, sekä vaikutusalueella ympäristön-, terveyden- tai luonnonsuojelun taikka asuinympäristön viihtyisyyden edistämiseksi toimivat rekisteröidyt yhdistykset tai säätiöt, asianomaiset kunnat, elinkeino-, liikenne- ja ympäristökeskukset ja muut asiassa yleistä etua valvovat viranomaiset, saamelaiskäräjät sillä perusteella, että luvassa tarkoitettu toiminta heikentää saamelaisten oikeutta alkuperäiskansana ylläpitää ja kehittää omaa kieltään ja kulttuuriaan ja kolttien kyläkokous sillä perusteella, että luvassa tarkoitettu toiminta heikentää kolttien elinolosuhteita ja mahdollisuuksia harjoittaa elinkeinoja.

### Valituksen sisältö

Valituskirjelmässä on ilmoitettava

- 1) päätös, johon haetaan muutosta
- 2) miltä kohdin päätökseen haetaan muutosta ja mitä muutoksia siihen vaaditaan tehtäväksi
- 3) perusteet, joilla muutosta vaaditaan
- 4) valittajan nimi ja kotikunta
- 5) postiosoite ja puhelinnumero, joihin asiaa koskevat ilmoitukset valittajalle voidaan toimittaa

Jos valittajan puhevaltaa käyttää hänen laillinen edustajansa tai asiamiehensä tai jos valituksen laatijana on joku muu henkilö, valituskirjelmässä on ilmoitettava myös tämän nimi ja kotikunta.

Valittajan, laillisen edustajan tai asiamiehen on allekirjoitettava valituskirjelmä, ellei valituskirjelmää toimiteta sähköisesti (telekopiona tai sähköpostilla).



## Valituksen liitteet

Valituskirjelmään on liitettävä

- 1) päätös, johon haetaan muutosta valittamalla, alkuperäisenä tai jäljennöksenä
- 2) asiakirjat, joihin valittaja vetoaa vaatimuksensa tueksi, jollei niitä ole jo aikaisemmin toimitettu viranomaiselle
- 3) asiamiehen valtakirja

## Valituskirjelmän toimittaminen perille

Valituskirjelmän voi viedä valittaja itse tai hänen valtuuttamansa asiamies. Valituskirjelmä liitteineen voidaan myös lähettää postitse, telekopiona tai sähköpostilla. Postiin valituskirjelmä on jätettävä niin ajoissa, että se ehtii perille valitusajan viimeisenä päivänä ennen aukioloajan päättymistä. Hallinto-oikeudessa kirjaamon aukioloaika on klo 8.00–16.15. Sähköisesti (telekopiona tai sähköpostilla) toimitetun valituskirjelmän on oltava toimitettu niin, että se on käytettävissä vastaanottolaitteessa tai tietojärjestelmässä määräajan viimeisenä päivänä ennen virka-ajan päättymistä.

Valittajalta peritään hallinto-oikeudessa **oikeudenkäyntimaksu** 260 euroa. Oikeudenkäyntimaksua ei peritä, jos hallinto-oikeus muuttaa valituksenalaista päätöstä muutoksenhakijan eduksi. Tuomioistuinmaksulaissa (1455/2015) on erikseen säädetty eräistä tapauksista, joissa maksua ei peritä.

Toimivaltaisen hallinto-oikeuden yhteystiedot muutoksenhakua varten:

### **Pohjois-Suomen hallinto-oikeus**

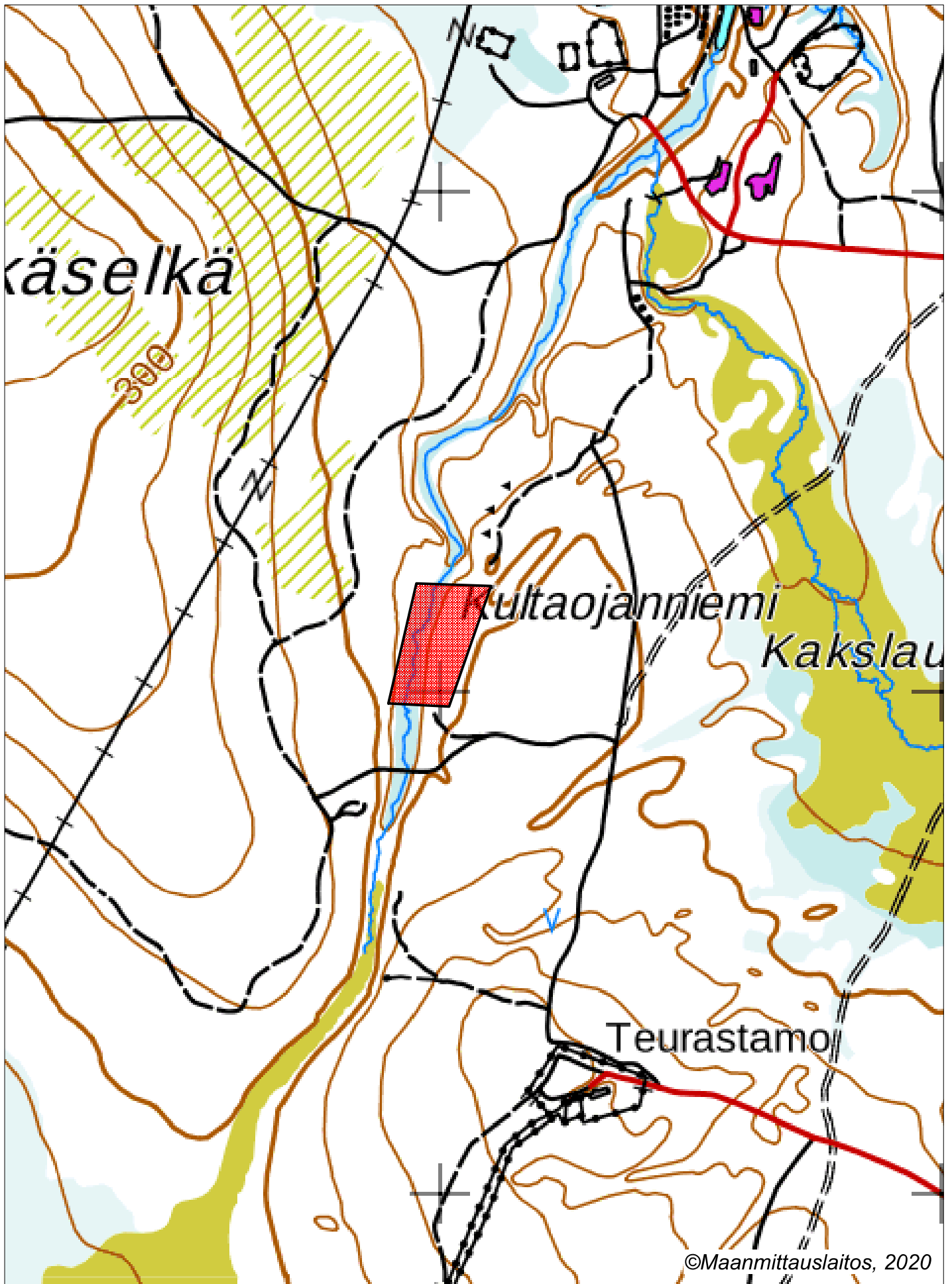
Käyntiosoite: Isokatu 4, OULU

Postiosoite: PL 189, 90101 OULU

Faksi: 029 56 42841

Sähköposti: pohjois-suomi.hao@oikeus.fi

Puhelin: 029 56 42800 (vaihde)



## **Selvitys kullanhuudontaluvan HL2012:0093 mahdollisista myöntämisen esteistä**

### **Yleistä kullanhuudonnasta**

Kullanhuudonta on ollut pienenevä maankäyttömuoto koko 2000-luvun ajan. Esimerkiksi vuonna 2000 kullanhuudontaan oikeuttavia lupia on ollut voimassa yli 400, kun tällä hetkellä vastaava määrä on 275. Hakemuksia on vireillä 135. Hakemuksista 56kpl on jatkohakemuksia tällä hetkellä voimassa oleville luville ja yhteensä 71 hakemusta on jatkohakemuksia hakemushetkellä voimassa olleille luville. Hakemuksista 34 kpl on jatkohakemuksia 30.6.2020 päättyville kaivospiireille (lähde: Kaivosrekisteri 20.4.2020)

Kullanhuudonnan mahdollinen vaikutus saamelaiskulttuuriin selvitetään paliskunnittain, koska poronhoito on tärkeä osa saamelaiskulttuuria ja se on alueiden käytön kannalta herkkä elinkeino. Koska paliskuntien alueet on selkeästi rajattu aidoilla, kaivoslain mukaisen kullanhuudonnan vaikutukset saamelaiskulttuurille rajoittuvat pääasiallisesti sen paliskunnan alueeseen, jolla kullanhuudontaa harjoitetaan.

Kullanhuudontaluvan nojalla ei saa harjoittaa toimintaa, joka vaikuttaa vesistöön. Mikäli tällaista toimintaa on suunniteltu lupa-alueella harjoitettavan, tulee toimintaan olla ympäristö- tai vesilupa. Näissä luvissa toimivaltainen viranomaisena on Pohjois-Suomen aluehallintovirasto.

### **Lupa-alueen kuvaus**

Kullanhuudontalupa-alue HL2012:0093 (3,3 ha) sijoittuu Lapin paliskunnan alueelle, Kaksilauttasen länsipuolella sijaitsevan Kultaojan varrelle.

Lapin paliskunnan kokonaispinta-ala on noin 454000 ha. Lapin paliskunnan alueelle sijoittuu 44 kpl lainvoimaisia kullanhuudontaan oikeuttavia lupia, pinta-alaltaan yhteensä noin 185 ha. Näistä kyseisen lupahakemuksen läheisyyteen (2 km säteellä alueesta) sijoittuu 16,8 ha, 4 kpl. Alueen läheisyydessä ei ole vireillä kullanhuudontalupahakemuksia.

### **Luvan mukaisen toiminnan kuvaus**

Alueella on tarkoitus harjoittaa lapiokaivua, vuotuinen käsiteltävä maamäärä on noin 5 m<sup>3</sup>.

### **Muut häiritsevät alueiden käyttömuodot hakemuksessa tarkoitetulla alueella ja sen läheisyydessä**

Kultaojan alue kuuluu Metsähallituksen hallinnoimaan metsätalousalueeseen. Alueen puusto on nuorta ja keski-ikäistä mäntyä kasvavaa kuivan ja kuivahkon kankaan kasvatusmetsää. Kullanhuudonta-alueen sisällä on alue kitumaan ohutturpeista ojankorpea.

Hakemuksen alueella on hakattu ensiharvennus v.2009. Aikaisempia hakkuita lähitöllä on ollut 2000-luvun alussa. Alue on luontaisesti uudistuvaa. Metsähallituksella ei ole tällä hetkellä tiedossa ko. alueella nykyistä maankäyttöä muuttavia suunnitelmia. Metsähallitus ei linjauksensa mukaisesti myy kyseessä olevan alueen läheisyydestä maa-alueita.

Alueen välittömässä läheisyydessä länsipuolella on sähkölinja ja pohjoispuolella noin 1,5 km:n päässä matkailukäyttöön vuokrattu alue. Alueen itäpuolella noin 1,5km päässä kulkee valtatie 4.Uusia vuokrasopimuksia tehtäessä Metsähallitus kuulee alueen paliskuntaa ennen sopimuksen tekemistä.

Näiden lisäksi Metsähallitus on laatinut paliskuntain yhdistyksen kanssa yhteistyösopimuksen, jossa määritellään Metsähallituksen ja paliskunnan yhteistoiminta erilaisten maankäyttömuotojen yhteydessä.

Lupa-alueella tai sen läheisyydessä ei ole retkeilytarkoitukseen käytettäviä reittejä tai rakenteita.

### Liite 3.

Lupa-alueella ei ole poronhoitoon liittyviä rakennelmia. Alueen eteläpuolella noin 1 km:n päässä alueesta sijaitsee Lapin ja Ivalon paliskunnan käytössä oleva teurastamo.

Metsähallitus myy metsästyslupia lupa-alueelle ja sen läheisyyteen. Lisäksi paikallisilla asukkailla on vapaa metsästysoikeus alueella. Alueen poronhoito huomioidaan lupametsästyksen mitoittamisessa.

Kun huomioidaan edellä kerrotut tosiseikat, kullanhuhdontaluvassa annetut määräykset ja muualla lainsäädännössä ja muissa luvissa annetut velvoitteet, voidaan todeta, että kullanhuhdontaluvan HL2012:0093 oikeuttamat toimenpiteet eivät yksin taikka yhdessä muiden vastaavien lupien ja edellä kuvattujen muiden maankäyttömuotojen kanssa heikennä olennaisesti saamelaisten oikeutta harjoittaa kulttuuriaan. Yhteisvaikutusta arvioidessa on huomioitu alueiden ja toimintojen kokonaismäärä, sijainti ja toiminta. Lisäksi alue on rajattu ja toimintaan tarvittavien lupien lupaehdot niin kyseisellä lupa-alueella kuin läheisyydessäkin turvaavat sen, että toiminnasta mahdollisesti aiheutuvat haitat ovat ajalliselta kestoaltaan ja sijainniltaan rajallisia, eivätkä olennaisesti haittaa saamelaisten oikeutta harjoittaa kulttuuriaan. Harkintaa tehdessä on huomioitu myös se, että alueella on jo luvan saajan toimesta aiemmin harjoitettu vastaavaa kullanhuhdontatoimintaa, eikä selvityksissä ole senkään myötä tullut esiin olennaista konkreettista haittaa saamelaisten oikeudelle harjoittaa kulttuuriaan.

Lisäksi hakija on osoittanut olevansa kelpoinen hakemaan kullanhuhdontalupaa eikä hakemusalueella ole selvitysten ja saatujen lausuntojen perusteella muitakaan kaivoslaissa mainittuja luvan myöntämisen esteitä.

Aineistoa:

Kaivosrekisterin karttapalvelu ([www.kaivostoiminta.fi/kartta](http://www.kaivostoiminta.fi/kartta))

Retkeilyreitit ja rakenteet (<http://www.retkikartta.fi/>)

Itä-Lapin luonnonvarasuunnitelma (<http://julkaisut.metsa.fi/assets/pdf/mt/mt58-ita.pdf>)

Paliskuntain yhdistyksen ja Metsähallituksen välinen yhteistyösopimus

(<http://www.metsa.fi/documents/10739/58225d52-500f-481c-9cdc-82a6159f4be7>)