

Lauri Niskasaari

PÄÄTÖS KULLANHUHDONTALUVAN VOIMASSAOLON JATKAMISESTA

Kullanhuuhdentalupahakemus

Hakija: Lauri Niskasaari

Muut hakijat: Matti Kaakinen

Vireilletulopvm: 4.3.2019

Etuoikeuspvm: 4.3.2019

Hakemuksen tarkoitus: Kullanhuuhdonta valtion omistamalla alueella.
Kaivoslain (621/2011) 4 luvun 22 §:n mukaan kullanhuuhdontaan valtion omistamalla alueella on oltava kaivosviranomaisen lupa.

PÄÄTÖS

Turvallisuus- ja kemikaalivirasto hyväksyy kaivoslain (621/2011) nojalla kullanhuuhdentaluvan jatkamisen lupatunnuksella HL2013:0036 hakemuksen mukaisesti.

Perustelut: Hakijat ovat osoittaneet, että kaivoslaissa (621/2011) säädetyt edellytykset täyttyvät eikä kaivosviranomaisen selvityksen (liite 3) perusteella luvan myöntämiselle ole kaivoslaissa säädettyä estettä.

Kaivoslaki (621/2011) 45 §, 50 § ja 65 §.

Kullanhuuhdentaluvan haltijalla on tässä luvassa mainitulla kullanhuuhdonta-alueella yksinoikeus etsiä ja kartoittaa maaperässä esiintyvää kultaa, ottaa talteen ja hyödyntää maaperässä esiintyvää kultaa huuhtomalla sekä ottaa talteen ja hyödyntää huuhtonnan sivutuotteena irtomaasta löytyvät platinahiput sekä jalo- ja korukivet.

Kullanhuuhdonta-alueen tiedot

Pinta-ala: 3,5 ha

Alueen nimi: Rönkön raatajat

Sijainti: Inari, Laanila, Aho-oja, Metsähallituksen hallinnoima valtionmaa, virkistysmetsä. Alueen sijainti ja rajat ilmenevät tämän päätöksen liitetystä kartasta (liite 2).

Päätöksen täytäntöönpano

Kullanhuuhdentalupaan perustuvat toimenpiteet saa aloittaa, kun siihen oikeuttava lupapäätös on lainvoimainen ja luvassa määrätty vakuus on asetettu. Jos kullanhuuhdentalupaan perustuvat toimenpiteet edellyttävät muualla lainsäädännössä vaadittua lupaa, saa toimenpiteen kuitenkin aloittaa vasta, kun asianomainen lupapäätös on

lainvoimainen tai toiminnan aloittamiseen on saatu oikeus asiassa toimivaltaiselta viranomaiselta.

Lupamääräykset

Päätöksen voimassaolo:

Kullanhuuhdonta-lupa on voimassa kymmenen (10) vuotta päätöksen lainvoimaiseksi tulosta.

Perustelut: Kaivoslaki (621/2011) 65 §.

Lupahakemuksen mukaisesti

Luvan voimassaoloaika on lain sallima enimmäisaika luvan voimassaolon jatkamiselle, koska kullanhuuhdonnan ei katsota aiheuttavan yleiselle tai yksityiselle edulle sellaista vahinkoja tai haittaa, että luvan voimassaoloaikaa olisi lyhennettävä.

Menetelmät:

Tämä lupa oikeuttaa lapiokaivun suorittamiseen lupa-alueella.

Perustelut: Lupahakemuksen mukaisesti.

Hakijat ovat toimittaneet 12.12.19 annettujen lausuntojen perusteella selityksen, jossa he toteavat hakevansa konekaivuun oikeuttavan luvan sijasta lupaa lapiokaivun harjoittamiseen alueella.

Kullanhuuhdonta-alueen kunnossapito

Kullanhuuhdonta on rajoitettava välttämättömiin toimenpiteisiin. Kullanhuuhdonta-luvan nojalla tapahtuvasta toiminnasta ja muusta kullanhuuhdonta-alueen käytöstä ei saa aiheutua haittaa ihmisten terveydelle tai vaaraa yleiselle turvallisuudelle, olennaista haittaa muulle elinkeinotoiminnalle, merkittäviä muutoksia luonnonolosuhteissa, harvinaisten tai arvokkaiden luontoesiintymien olennaista vahingoittumista, merkittävää maisemallista haittaa tai muille lähistöllä olevien alueiden käyttötarpeille haittaa tai vahinkoa eikä vahinkoa alueella sijaitseville kulttuurihistoriallisesti arvokkaille rakennuksille ja niiden pihapiirille. Kullanhuuhdonta-luvan haltijoiden on pidettävä kullanhuuhdonta-alue sellaisessa kunnossa, että se jatkuvasti täyttää turvallisuuden vaatimukset eikä haitallisia ympäristövaikutuksia aiheudu.

Perustelut: Kaivoslaki (621/2011) 24 §.

Poronhoidolle aiheutuvien haittojen vähentäminen

Kullanhuuhdonta-luvan haltijoiden on estettävä porojen joutuminen jyrkkäreunaisiin kaivukuoppiin kaivukauden aikana ja kaivukauden jälkeen luiskattava kaivannot siten, ettei niistä aiheudu vaaraa alueella liikkuville poroille tai porotalouden harjoittajille. Lupa-alueelle ei saa virittää puiden väliin naruja tai muuta vastaavaa, joka voi aiheuttaa vaaratilanteita alueella mahdollisesti liikkuville. Toiminta-aikana alueella mahdollisesti laiduntaville poroille ei saa aiheuttaa häiriötä. Toiminta on tarvittaessa tilapäisesti keskeytettävä syksyisin alueen läpi kulkevan porojen kuljetusreitin käytön mahdollistamiseksi paliskunnan pyynnöstä.

Perustelut: Kaivoslaki (621/2011) 50 §.

Alue kuuluu Ivalon paliskunnan alueeseen. Lupamääräyksessä mainituilla toimenpiteillä vähennetään kullanhuuhdonnasta poronhoidolle aiheutuvia haittoja erityisellä poronhoitoalueella. Myös tämän luvan muissa lupamääräyksissä kielletään olennaisen haitan aiheuttaminen muille elinkeinoille sekä määrätään aiheutuneiden vahinkojen ja haittojen korvaamisesta. Alueen läheisyydessä ei ole erityisiä porotalouden rakenteita. Alueen läpi kulkee porojen kuljetusreitti, joka on huomioitu lupamääräyksessä.

Saamelais- ja koltta-asioihin liittyvät määräykset

Kullanhuuhdontaluvan haltijoiden on huolehdittava, ettei toiminnasta yksin tai yhdessä muiden vastaavien lupien tai alueiden muiden käyttömuotojen kanssa aiheudu sellaista haittaa, joka olennaisesti heikentäisi edellytyksiä harjoittaa saamelaislinkeinoja taikka muutoin ylläpitää ja kehittää saamelaiskulttuuria. Mikäli olennaista haittaa aiheutuu, toiminta on keskeytettävä ja aiheutunut haitta korjattava välittömästi.

Perustelut: Alue sijaitsee saamelaisten kotiseutualueella. Annetuissa lausunnoissa esiin tulleet saamelaislinkeinojen harjoittamiseen ja saamelaiskulttuurin ylläpitämiseen liittyvät yksilöidyt asiat on otettu huomioon tämän luvan muissa lupamääräyksissä, erityisesti saamelaiskulttuurin kannalta tärkeänä pidettävään poronhoitoon kohdistuvat vaikutukset on huomioitu lupamääräyksessä poronhoidolle aiheutuvien haittojen vähentämiseksi.

Kullanhuuhdonta koskeva selvitysvelvollisuus

Kullanhuuhdontaluvan haltijoiden tulee vuosittain toimittaa Turvallisuus- ja kemikaalivirastolle selvitys talteen otetun kullan ja käsitellyn irtomaan määrästä sekä rakentamisesta kullanhuuhdonta-alueella ja muusta alueen käytöstä.

Selvityksen tulee sisältää:

- 1) talteen otetun kullan määrä grammoina
- 2) käsitellyn irtomaan määrä irtokuutiometreinä
- 3) käytetyt tutkimus- ja työmenetelmät
- 4) kultanhuuhdonta-alueella työskentelevien henkilöiden määrä henkilötyöpäivinä
- 5) työskentelyaika kultanhuuhdonta-alueella
- 6) tehdyt maisemointi- ja jätehuoltotoimenpiteet

Selvitys on jätettävä kaivukautta seuraavan vuoden maaliskuun loppuun mennessä.

Perustelut: Kaivoslaki (621/2011) 28 §, asetus kaivostoiminnasta (391/2012) 9 §.

Kaivannaisjätteen jätehuoltosuunnitelma ja sen noudattaminen

Kullanhuuhdontaluvan haltijoiden on noudatettava viranomaiselle toimittamaansa kaivannaisjätteen jätehuoltosuunnitelmaa.

Perustelut: Kaivoslaki (621/2011) 25 §. Kullanhuuhtoja on velvollinen huolehtimaan maa- ja kivennäisjätteen synnyn ehkäisemisestä, sen haitallisuuden vähentämisestä sekä jätteen hyödyntämisestä tai käsittelemisestä.

Vakuus

Kullanhuuhdontaluvan haltija on asettanut 1200 euron suuruisen pankkitalletusvakuuden Turvallisuus- ja kemikaalivirastolle kaivoslakiin perustuvasta toiminnasta aiheutuneen vahingon ja haitan korvaamista sekä kaivoslain mukaisten jälkitoimenpiteiden suorittamista varten. Vakuutta voidaan pitää edelleen riittävänä.

Perustelut: Kaivoslaki (621/2011) 107 §

Toiminnassa ei tapahdu muutosta. Vakuus määräytyy kaivumenetelmän, käsiteltävän maa-aineksen ja alueen ominaisuuksien perusteella. Alue on helposti saavutettavissa ja alueella harjoitetaan lapiokaivua. Alueella ei ole rakennelmia.

Ilmoitus kullanhuuhdonta-alueen maastotöistä

Kullanhuuhdontaluvan haltijoiden on ilmoitettava etukäteen kirjallisesti alueen hallinnasta vastaavalle Metsähallitukselle sekä alueen paliskunnalle ja saamelaiskäräjille kaikista maastotöistä, jotka voivat aiheuttaa vahinkoa tai haittaa. Maastotöitä koskevassa ilmoituksesta on käytävä ilmi:

- 1) töistä vastaavan henkilön nimi sekä yhteystiedot;
- 2) arvioitu maastotöiden aloitusajankohta ja kesto;
- 3) tarkempi selvitys, mitä maastotöitä tehdään sekä mitä työmenetelmiä ja koneita käytetään;
- 4) arvio toimenpiteiden määrästä;
- 5) alueella työskentelevien henkilöiden lukumäärä;
- 6) arvio maastotöiden vaikutuksista ympäristöön;
- 7) tarvittaessa selvitys muista seikoista, joilla voi olla merkitystä.

Maastotöitä koskevaan ilmoitukseen on liitettävä kartta, johon on merkitty alue, jolla maastotöitä tullaan tekemään. Ilmoitus on tehtävä viimeistään kuukautta ennen maastotöihin ryhtymistä.

Perustelut: Kaivoslaki (621/2011) 27 §, asetus kaivostoiminnasta (391/2012) 7 §.

Jälkitoimenpiteet

Kun kullanhuuhdontalupa on rauennut tai peruutettu, on kullanhuuhdontaluvan haltijoiden saatettava kullanhuuhdonta-alue välittömästi yleisen turvallisuuden vaatimaan kuntoon,

poistettava rakennukset ja rakennelmat sekä laitteet, huolehdittava alueen kunnostamisesta ja siistimisestä sekä saatettava alue mahdollisimman luonnonmukaiseen ja maisemallisesti tyydyttävään tilaan. Kullanhuudontaluvan haltijoiden on tehtävä viipymättä kirjallinen ilmoitus Turvallisuus- ja kemikaalivirastolle ja Metsähallitukselle, kun edellä mainitut toimenpiteet on saatettu loppuun. Ilmoitus on kuitenkin tehtävä viimeistään vuoden kuluttua luvan raukeamisesta tai peruuttamisesta. Ilmoituksen tulee sisältää tieto jälkitoimenpiteiden päättymispäivästä sekä kuvaus toteutetuista jälkitoimenpiteistä.

Perustelut: Kaivoslaki (621/2011) 29 §.

Korvaus alueen hallinnasta vastaavalle viranomaiselle

Kullanhuudontaluvan haltijoiden on suoritettava Metsähallitukselle vuotuista korvausta 50 euroa hehtaarilta. Kullanhuudontakorvaus on ensimmäiseltä vuodelta maksettava viimeistään 30 päivänä siitä, kun kullanhuudontalupa on tullut lainvoimaiseksi tai kaivosviranomaisen on antanut määräyksen päätöksen täytäntöönpanosta muutoksenhausta huolimatta. Seuraavina vuosina korvaus on maksettava viimeistään 15 päivänä maaliskuuta.

Perustelut: Kaivoslaki (621/2011) 102 §

Vahinkojen ja haittojen korvaaminen kullanhuudonta-alueella

Kullanhuudontaluvan haltijoiden on korvattava kullanhuudonta-alueella tapahtuvasta kaivoslakiin perustuvasta toiminnasta aiheutuneet vahingot ja haitat, jollei jonkin toimenpiteen osalta korvauksesta toisin säädetä.

Perustelut: Kaivoslaki (621/2011) 103 §.

Luvan muuttaminen

Mikäli kullanhuudontaa koskevien toimenpiteiden määrässä, laadussa tai aikataulussa tapahtuu sellainen muutos, että lupamääräyksiä on tarpeen tarkistaa, on luvan haltijoiden haettava kullanhuudontaluvan muuttamista kaivosviranomaiselta.

Perustelut: Kaivoslaki (621/2011) 69 §.

Luvan jatkaminen

Mikäli luvan voimassaoloa halutaan jatkaa, tulee hakemus luvan voimassaolon jatkamiseksi toimittaa kaivosviranomaiselle viimeistään kaksi kuukautta ennen luvan voimassaolon päättymistä. Hakemukseen tulee liittää lupaharkinnan kannalta tarpeelliset ja luotettavat selvitykset alueella harjoitetun toiminnasta ja siitä, että alueella on edelleen edellytyksiä löytää kultaa.

Perustelut: Kaivoslaki (621/2011) 66 §, asetus kaivostoiminnasta (391/2012) 27 §.

Rakentaminen

Alueelle ei ole haettu lupaa rakentaa rakennelmia.

Perustelut: Kaivoslaki (621/2011) 26 §.
Lupahakemuksen mukaisesti.

Maastoliikenne

Kullanhuuhdonta-alueella ja sen ulkopuolella tapahtuva maastoliikenne edellyttää maastoliikennelain mukaisen luvan maanomistajalta.

Perustelut: Maastoliikennelaki (1710/1995) 2 luku 4§

Lupahakemuksen käsittely

Lupahakemuksesta tiedottaminen

Turvallisuus- ja kemikaalivirasto on tiedottanut hakemuksesta kuuluttamalla siitä 30 päivän ajan Turvallisuus- ja kemikaaliviraston sekä Inarin kunnan ilmoitustauluilla. Lausunnot ja mielipiteet on tullut toimittaa viimeistään 9.12.2019.

Turvallisuus- ja kemikaalivirasto on lisäksi pyytänyt lausuntoa Metsähallitukselta, Saamelaiskärjiltä ja Saamelaismuseo Siidalta hakijan 12.12.2019 toimittamaan selitykseen liittyen edellä mainittujen lausunnonantajien lausuntoon.

Lausuntopyynnöt ja lausunnot hakemuksesta

Hakemuksesta on lähetetty lausuntopyynnöt ja saatu lausunnot seuraavasti:

- 1) Turvallisuus- ja kemikaaliviraston lausuntopyyntö Ivalon paliskunnalle 7.11.2019
Ivalon paliskunta ei ole antanut lausuntoaan hakemuksesta.
- 2) Turvallisuus- ja kemikaaliviraston lausuntopyyntö Metsähallitukselle 7.11.2019
Metsähallituksen lausunto 20.11.2019

Tukes on pyytänyt kaivoslain (621/2011) 37 §:n nojalla Metsähallitukselta lausuntoa kullanhuuhdontaluvan jatkolupahakemuksesta HL2013:0036.

Tukes pyytää lausuntopyynnössään kaivoslain 38 §:n nojalla myös Metsähallituksen perusteltua näkemystä alueen hallinnasta vastaavana viranomaisena hakemuksen mukaisen toiminnan vaikutuksesta saamelaisten oikeudelle alkuperäiskansana ylläpitää ja kehittää kieltään ja kulttuuriaan, huomioiden alueen läheisyydessä olevat muut vastaavat luvat ja muut maankäyttömuodot.

Kullanhuuhdonta-alue sijaitsee Metsähallituksen metsätalouden hallinnoimalla alueella Saariselän Kakslauttasen ja Laanilan välisellä alueella Rönkönvaarassa Aho-ojalla. Hakemusalueen pinta-ala on 3,5 ha ja vuosittainen koneellisesti käsiteltäväksi määräksi on esitetty enintään 3000 m³ ja voimassaoloajaksi esitetään kymmentä vuotta perusteella, että kyseessä on jatkolupa aikaisempaan lapiokaivuulupaan. Lupahakemuksessa haetaan myös huuhdontatavan muutosta lapiokaivuusta konekaivuun. Hakija ilmoittaa hakevansa koneelliselle toiminnalleen ympäristölupaa AVI:lta.

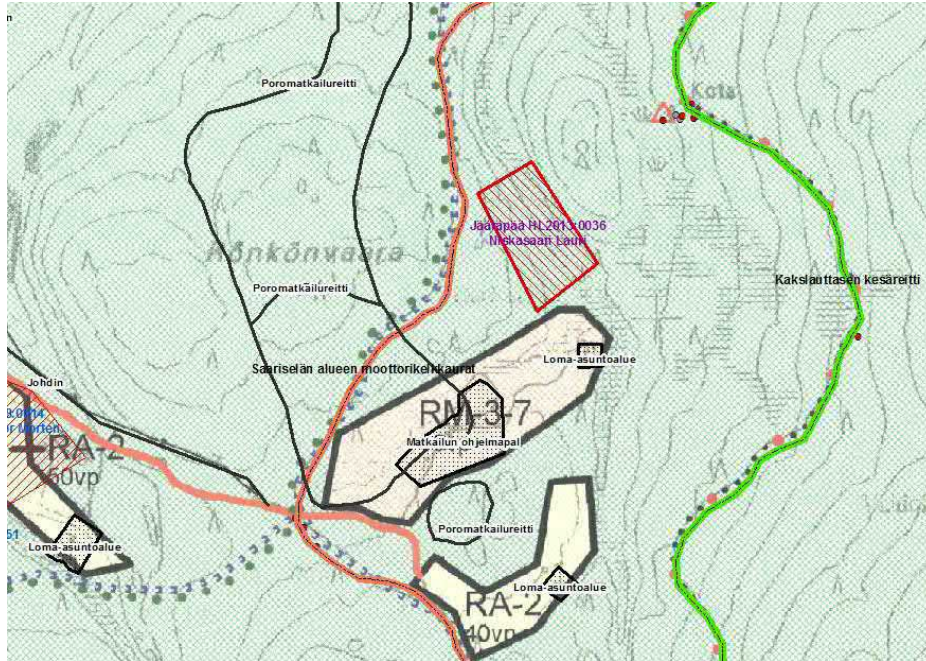
Kullanhuuhdonta-alue sijaitsee Metsähallituksen metsätalouden hallinnassa olevalla virkistymetsäalueella (tasemuutos, metsähallituslain muutos 15.4.2016). Virkistymetsä on Metsähallituksen Ylä-Lapin luonnonvarasuunnitelmassa omalla maankäyttöpäätöksellä 10.2.2000 perustama. Metsähallituksen omilla päätöksillään perustamat virkistymetsät ovat ensisijaisesti virkistystarkoituksiin varattuja alueita. Alueiden hoidossa tulee korostetusti ottaa huomioon virkistyskäyttöä ja luontomatkailua tukevien luonnonpiirteiden säilyminen.

Alue sijaitsee poronhoitolain tarkoittamalla (848/1990) erityisellä poronhoitoalueella Ivalon paliskunnassa ja saamelaiskäräjistä annetun lain (974/1995) 4 §:ssä tarkoitetulla saamelaisten kotiseutualueella. Alue on oikeusvaikutteisessa Saariselän osayleiskaavassa alue 1 Kaunispää-Laanila retkeily- ja ulkoilualue (VR). Kaavamääräyksen mukaan alueelle saa sijoittaa ulkoilu- ja virkistyskäyttöä palvelevia taukopaikkoja ja muita pienehköjä rakennuksia ja rakennelmia edellyttäen kunnanhallituksen hyväksymää erillistä suunnitelmaa, jossa esitetään alueen toiminnot, rakentamisen määrä ja toteutustapa. Rakennukset ja rakenteet tulee toteuttaa luonnonympäristöön sopeuttaen. Toiminnot eivät saa estää tai haitata olevien tai yleiskaavassa esitettyjen reitistöjen yleistä virkistyskäyttöä. Hankkeet edellyttävät paliskunnan lausuntoa. Retkeilyalueilla reitistöjen ja rakennettavien osien ulkopuolella tulee pyrkiä säilyttämään alkuperäinen luonnonympäristö. Välittömässä läheisyydessä hakemusalueelta on matkailun ohjelmapalvelualue (RM-3-7), jolla on Purnumukan Porofarmi Oy:n pitkään sijainnut matkailuyritys rakennuksineen ja rakenteineen Metsähallitukselta vuokratulla alueella. Vuokrasopimus on voimassa 31.12.2028 saakka. Yrittäjällä on alueella käyttöoikeussopimuksella matkailupalvelun reittejä. Samalla kaava-alueella hakemusalueesta 130 metrin päässä on myös yksityinen lomakiinteistö Metsähallituksen vuokratontilla. Purnumukan Porofarmi Oy:n yrittäjä Pentti Nikodemus vastustaa huuhdontaluvan muuttamista koneelliseksi kullanhuuhdonnaksi liiketoimintaansa häiritsevänä, mutta ei lapiohuuhdonta (puh. kesk. Nikodemus/Remes 20.11.2019). Samoin Metsähallituksen Kiinteistökehitys pitää koneellista kullanhuuhdonta liiketoimintasopimusta ja alueen kehittämistä häiritsevänä tekijänä (skype Kaltiokumpu/Remes 19.11.2019).

Läheisyydessä hakemusalueelta noin 300 metrin päässä Metsähallituksen hallinnoimalla valtion maalla on loma-asuntoalue (RA-2), jolla on rakennettuja loma-asuntoja.

Hakemusalueen itäpuolella on noin 300 metrin päässä nimettömän lammen rannassa Kakslauttasan kesäretkeilyreitti ja retkeilykoti. Reitti toimii myös talvella latureittinä. Hakemusalueen länsipuolella on moottorikelkkaura.

Kartta:



Metsähallituksella ei ole tällä hetkellä tiedossa ko. alueen lähistöllä nykyistä maankäyttöä muuttavia suunnitelmia. Vakainaista asutusta ei ole kohteen läheisyydessä.

Alueella ei ole harjoitettu markkinahakkuita ja eniten puustoa on hakattu toisen maailmansodan aikana saksalaisten sotajoukkojen tarpeuksi. Alueen puusto on kuivan kankaan harvaa varttunutta metsää pääpuulajina mänty. Osa hakemusalueesta ojan varressa on kitu- ja joutomaata. Alue on luontaisesti uudistuvaa.

Hakija mainitsee hakemuksessaan kohdassa 2.7: ”Alueella toimitaan kymmenien vuosien aikana vakiintuneiden käytäntöjen mukaan, joista paikallisella Ivalon paliskunnalla ei ole ollut huomauttamista”. Toiminta tarkoittanee lapiokaivua eikä huuhdontatavan muuttamista koneelliseksi kaivuksi, jolloin käytäntö muuttuu. Hakijat on hakemuksessaan esittäneet kohdassa 3.5: ”Rönkönojan kummallakin puolella on laaja metsäautotie- ja uraverkosto, joita pitkin pääsee puron rantaan saakka”. Huuhdonta-alue on kuitenkin Aho-ojan eikä Rönkönojan varressa. Teksti on sama kuin aikaisemmassa hakemuksessa vuodelta 2013. Metsähallitus toteaa, että varsinaisia metsäautoteitä ei alueella ole. Aholammelle menee kevytrakenteinen tonttitie. Haetulle kullanhuuhdonta-alueelle ei ole mahdollista päästä autolla eikä viedä asuntovaunuja. Alueelle johtaa ura, joka on maastoliikennelain tarkoittamaa maastoa ja vaatii harkinnanvaraisen maastoliikenneluvan Metsähallitukselta.

Kullanhuudontaluvan haltija on kaikilta osin vastuussa Metsähallitukselle ja kolmannelle osapuolelle kaivutoiminnasta mahdollisesti aiheutuvista vahingoista. Kullanhuudonta-alueilla luvan haltija on velvollinen korvaamaan Metsähallitukselle aiheuttamansa puustovauriot. Polttopuiden ottoon saa maksullisen hakkuutähdeluvan ja virkistysmetsän alueelle ei myydä ns. maapuulupia. Huudonta-alueen ulkopuolelle sijoittuvaan majoittumiseen tulee hakea lupa Metsähallitukselta.

Hakija esittää hakemuksessaan useiden asuntovaunujen tuomista alueelle. Saariselän osayleiskaavan kaavamääräyksen mukaan alueelle saa sijoittaa ulkoilu- ja virkistyskäyttöä palvelevia taukopaikkoja ja muita pienehköjä rakennuksia ja rakennelmia edellyttäen kunnanhallituksen hyväksymää erillistä suunnitelmaa, jossa esitetään alueen toiminnat, rakentamisen määrä ja toteutustapa. Rakennukset ja rakenteet tulee toteuttaa luonnonympäristöön sopeuttaen. Toiminnot eivät saa estää tai haitata olevien tai yleiskaavassa esitettyjen reitistöjen yleistä virkistyskäyttöä. Hankkeet edellyttävät paliskunnan lausuntoa. Retkeilyalueilla reitistöjen ja rakennettavien osien ulkopuolella tulee pyrkiä säilyttämään alkuperäinen luonnonympäristö. Metsähallitus ei puolla asuntovaunujen tuomista alueelle alueen maankäytön luonteen ja kaavamääräysten vuoksi ja oikeutta rakentamiseen ei tule myöntää.

Tällä hetkellä Metsähallituksella ei ole tiedossa, että hakemusalueella olisi uhanalaisten kasvien ja eläinten esiintymiä, petolintujen pesintää tai tunnettuja kulttuuriperintökohteita. Alueelta tai sen välittömästä läheisyydestä ei ole kartoitettu muinaismuistolain (17.6.1963/295) suojaamia muinaisjäännöksiä tai muita kulttuuriperintökohteita. Jos maata kaivettaessa tai muuta työtä suoritettaessa tavataan kiinteä muinaisjäännös, on työ muinaisjäännöksen kohdalta heti keskeytettävä ja ilmoitettava kohde Museovirastolle tarpeellisia toimenpiteitä varten. Ilman muinaismuistolain nojalla annettua lupaa kiinteän muinaisjäännöksen kaivaminen, peittäminen, muuttaminen, vahingoittaminen, poistaminen ja muu siihen kajoaminen on kielletty. Myös muut alueella mahdollisesti olevat kulttuuriperintökohteet, kuten vanhat kullankaivun historiaan liittyvät jäännökset, tulee ottaa huomioon maankäytössä. Metsähallitus toteaa kuitenkin, että tällä hetkellä Metsähallituksen tiedossa ei ole em. kohteita hankkeen alueella, mutta Metsähallitus ei tule myöskään tekemään alueella maastokartoituksia ko. hankeen johdosta. Metsähallitus ei täten sitoudu tällä lausunnollaan vastuuseen alueen mahdollisista kartoittamattomista ja vielä löytymättömistä kohteista. Luonnonsuojelu- ja vesilain viranomaisvalvonnasta alueella vastaa Lapin ELY-keskus. Tarkemmat tiedot mainituista alueen vesiluontotyypeistä, suojelualueista, rauhoitetuista ja suojelluista kohteista ja lajeista sekä haetun toiminnan vaikutuksista niihin antaa Lapin ELY-keskus.

Tolosjoki, johon haetun lupa-alueella oleva Aho-oja laskee, on merkittävä Ivalojen alkuperäisen vaeltavan taimenen lisääntymis- ja poikastuotantoaluetta. Taimenen osalta

jokainen sivupuro aina latvoille asti turvaa lvalojoen alkuperäisen taimenkannan olemassaolon. Taimenen osakannat ovat usein pienissä latvapuroissa eläviä purotaimenia, tammukoita, jotka varmistavat geenipohjan säilymisen osallistumalla isojen monikiloisten taimenien kutuun. Vaelluskutuisissa joissa ei tule onkia taimenenpoikasia tammukoina. Kullankaivuun haitalliset vaikutukset konkretisoituvat, mikäli kullanhuuhdonnan vuoksi alapuoliseen vesistöön pääsee hienojakoista maa-ainesta ja ravinteita. Pohjan liettyminen tuhoaa lohikaloille tärkeitä kutu- ja poikastuotantoalueita sekä kuoriutuneita poikasia ja kehittymässä olevaa mätää.

Hallituksen esityksessä kaivoslaista todetaan, että arvioinnissa olisi lähinnä tarpeen kiinnittää huomiota saamelaiskulttuurin kannalta tärkeänä pidettävään poronhoitoon kohdistuviin vaikutuksiin. Metsähallitus arvioi, ettei porotalouden rakenteille kyseessä olevassa tapauksessa aiheudu haittaa, koska rakenteita ei ole lupahakemusalueella eikä välittömässä lähiympäristössä. Porotalouden TOKAT-paikkatietojärjestelmän mukaan alue on porojen jäkälälaidunalue ja ympärivuotista laidunaluetta sekä alueella on porojen kuljetusreitti hakemusalueen kautta.

Korkeimman hallinto-oikeuden päätöksessä 4.2.2015 (taltionumero 275, Saamelaiskäräjien valitus ympäristölupa-asiassa, joka koski koneellista kullankaivua) todetaan seuraavasti: "Nyt puheena olevassa asiassa on kysymys pienessä mittakaavassa tapahtuvasta kullankaivusta alueella, jota käytetään tähän tarkoitukseen vain osa vuotta ja silloinkin tiukkojen lupamääräysten puitteissa. Sanotulla toiminnalla ei aiheuteta haittaa saamelaiskulttuurille ja vaikutukset saamelaisten perinteiselle elinkeinolle, kuten poronhoidolle, kalastukselle, metsästykselle tai ympäröivälle luonnolle jäävät hyvin paikallisiksi". KHO:n päätöksen kohteena oleva kullanhuuhdantalupahakemus on HL2012:0057, Midas 2 ja pinta-alaltaan 3,4 ha.

Viitaten edellä mainittuun korkeimman hallinto-oikeuden päätökseen sekä po. kullanhuuhdontanhakemusalueen vähäiseen pinta-alaan ja ympäröivän alueen muuhun maankäyttöön Metsähallitus arvioi, ettei toiminnasta aiheudu haittaa yksittäisenä kohteena saamelaiskulttuurin harjoittamiselle. Puheena olevan luvan ja ympärillä olevien muiden kullanhuuhdantalupien yhteisvaikutuksella voi olla paikallisesti jonkin verran haittaa porotaloudelle.

Metsähallitus toteaa, että siinä laajuudessa kuin mitä hakemuksessa koneellista kullanhuuhdontaa on suunniteltu harjoitettavan hakemusalueella, se on ristiriidassa Metsähallituksen alueelle tekemän maankäyttöpäätöksen, maankäytön luonteen ja päätöksen perustana olevien luonto- ja virkistyskäyttöarvojen kanssa. Alueella on hyvin lähellä myös matkailuyritystoimintaa Metsähallituksen sopimuksin ja liiketoiminta voi häiriintyä. Lisäksi toiminnalla on mahdollisesti haitallisia vaikutuksia alueella harjoitettavaan poronhoitoon. Edellä mainituista syistä ja viitaten kaivoslain em. asioita käsitteleviin kohtiin

Metsähallitus katsoo, että edellytyksiä hakemuksen mukaiseen koneelliseen kullanhuuhdontaan ei ole. Harjoitettua lapiolla tapahtuvaa huuhdontaa voidaan jatkaa Metsähallituksen puolesta. Metsähallitus ei puolla asuntovaunujen tuomista alueelle ja rakentamista alueen maankäytön luonteen vuoksi ja oikeutta rakentamiseen ei tule myöntää. Päivittäinen kulku alueelle on järjestettävissä alueelle Aholammelta johtavaa uraa.

Metsähallitus pyytää muistuttamaan kaivajaa seuraavista asioista mahdollisen luvan myöntämisen yhteydessä:

- Kaivutoiminta tulee tapahtua siten, että alapuoliseen vesistöön ei pääse liettymistä ja rehevöitymistä aiheuttavaa mineraalainesta eikä ravinteita
- Kaivukauden päättyessä jyrkät kaivantojen reunat on luiskattava. Reunat on myös merkittävä maastoon riittävän näkyvästi porotaloutta haittaamattomalla tavalla. Lippusiimat ja ns. ”pyykkinarut” ovat kiellettyjä
- Tiestön käyttöä koskee laki yksityisistä teistä (15.6.1962/358) ja tiestön käytöstä päättää tienpitäjä. Ko. tapauksessa tienpitäjä on Metsähallitus alueelle johtavan tiestön kulkiessa Metsähallituksen hallinnassa olevalla valtionmaalla sekä alueen vuokraoikeuksien haltijat, joiden käytössä tiestö on. Kullanhuuhdentalupa ei anna suoraan oikeutta tiestön käyttöön. Alueella oleva Metsähallituksen metsäautotiestö on heikkokuntoista. Metsähallitus ei vastaa tiestön huonosta kunnosta ihmisille ja kalustolle mahdollisesti aiheutuneista vahingoista. Raskaiden kuljetusten ja muun liikennöinnin mahdollisesti aiheuttamat vauriot tiestölle tulee aiheuttajan korvata
- Mikäli alueelle viedään asuntovaunuja, niin hakemusalueen ulkopuolella tapahtuvaan majoittumiseen tarvitaan harkinnanvarainen lupa asuntovaunun pitoon huuhdonta-aikanakin
- Alueella on maastoliikennelain tarkoittamia uria, joihin kullanhuuhdontaan tarvittavan maastoliikenneluvan saa tarveharkintaisesti Metsähallitukselta. Luvan käyttöön sisältyy maastoliikenteeseen liittyviä ehtoja
- Puuston poisto on tehtävä kaivun etenemisen mukaan kaivukausittain etukäteen Metsähallituksen kanssa sopien. Puusto on korvattava

3) Turvallisuus- ja kemikaaliviraston lausuntopyyntö Inarin kunnalle 7.11.2019
Inarin kunnan lausunto 15.11.2019

Hakemus kohdistuu alueelle, jolla ei ole kunnallista kaavaa.
Hakemuksen osalta ei voimassa olevien kunnallisten kaavojen kannalta ole huomautettavaa.

4) Turvallisuus- ja kemikaaliviraston lausuntopyyntö Lapin elinkeino-, liikenne- ja ympäristökeskukselle 7.11.2019

Lapin elinkeino-, liikenne- ja ympäristökeskuksen lausunto 4.12.2019

Turvallisuus- ja kemikaalivirasto (Tukes) on pyytänyt kaivoslain (621/2011) 37 §:n nojalla Lapin ELY-keskuksen lausuntoa yllämainitusta Lauri Niskasaaren kullanhuuhdentalupahakemuksesta HL2013:0036.

Kyseessä on muutoshakemus lapiokaivuuluvasta konekaivuuluvaksi. Haettava alue sijaitsee Aho-ojan varrella Rönkönvaaran itäpuolella Inarin kunnassa. Alueen pinta-ala on noin 3,5 hehtaaria. Alueella ei ole ympäristölupaa. Hakemuksen täydennyksen mukaan maankäyttö on alle 3 000 m³ vuodessa.

Haettavana olevalla kullanhuuhdonta-alueella ei Hertta-rekisterin Eliöt- tietokannan mukaan (SYKE) ole luonnonsuojelulain 42 §:n nojalla koko maassa rauhoitettujen kasvilajien, 46 §:n uhanalaisten lajien tai 47 §:n erityisesti suojeltavien lajien esiintymiä ja eläinten havaintopaikkoja, eikä luontodirektiivin liitteiden II ja IV lajien esiintymiä ja eläinten havaintopaikkoja tai petolinnun pesäreviirejä. (tilanne 7.11.2019)

Alueelta ei kaikilta osin ole tehty ympäristöhallinnon toimesta systemaattisia uhanalaisinventointeja, vaan tiedot perustuvat otantaluonteisiin inventointeihin ja kasviharrastajien ilmoittamiin esiintymätietoihin. Näin ollen alueella saattaa olla uhanalaisten ja direktiivilajien esiintymiä, jotka eivät ole ympäristöhallinnon tiedossa. Mikäli alueelta havaitaan edellä mainittuja lajeja, on huuhdontatoiminta järjestettävä siten, että siitä ei aiheudu luonnonsuojelulaissa kiellettyä seurausta, kuten lajin heikentämistä tai häviämistä eikä lajin elinympäristön heikentämistä tai tuhoutumista. Tarvittaessa edellä mainitut laji- ja luontotyyppiesiintymät on rajattava huuhdonta-alueen ulkopuolelle, ellei esiintymien säilymistä voida turvata muilla toimenpiteillä.

Edellä mainitut seikat huomioiden Lapin ELY-keskus ei näe estettä kullanhuuhdontaluvan myöntämiselle. Koneellinen kullanhuuhdonta vaatii kuitenkin ympäristöluvan ja Lapin ELY -keskus ottaa ympäristöluvan hakemusvaiheessa kantaa luvan myöntämisen edellytyksiin. Koneellista kullankaivuuta ei saa aloittaa ennen kuin ympäristölupa on myönnetty ja Turvallisuus- ja kemikaalivirasto on myöntänyt kullanhuuhdontaluvan ja päätökset ovat lainvoimaisia tai lupa toiminnan aloittamiseen myönnetään muutoksenhausta huolimatta.

5) Turvallisuus- ja kemikaaliviraston lausuntopyyntö Saamelaiskäräjille 7.11.2019
Saamelaiskäräjien lausunto 9.12.2019

Kullanhuuhdontalupahakemus (HL2013:0036, Rönkön Raatajat) kohdistuu saamelaisten kotiseutualueelle, Ivalon paliskunnan alueelle. Asiassa haetaan aikaisemman kullanhuuhdontaluvan muutosta koneellisen kullanhuuhdontan mahdollistavaksi. Lupa-alue on kooltaan 3,5 ha ja sijaitsee Rönkönvaaran kupeessa olevalle Aho-ojalle Kaksilauttasesta pohjoiseen. Vuotuinen kaivumäärä olisi enintään 3000m³. Nykyinen lupa on voimassa 28.3.2020 saakka.

Alue on Ivalon paliskunnan Tolosesta kaakkoon kulkevan linjan lounaispuolella sijaitsevalla eteläisellä kesälaidunalueella (noin 720 km²). Tälle alueelle porot hakeutuvat ennen vasonta-

aikaa, joka ajoittuu ennen kullanhuuhdontatoiminnan alkamista. Ylä-Lapin luonnonvarasuunnitelmassa alue on virkistymetsäalueeksi merkitty.

Kaivoslain mukaan kullanhuuhdonta saamelaisten kotiseutualueella ei saa heikentää saamelaisten alkuperäiskansaoikeuksia (kaivoslaki 50 §). Lupaharkinnassa tulee selvittää yhteistyössä saamelaiskäräjien, alueen paliskuntien, alueen hallinnasta vastaavan viranomaisen tai laitoksen ja hakijan kanssa kullanhuuhdontaluvan mukaisesta toiminnasta saamelaiskulttuurin ylläpitämiseen kohdistuvat vaikutukset ja harkittava haittojen vähentämiseksi ja estämiseksi tarvittavat toimenpiteet (kaivoslaki 38 §). Lisäksi valtion maata ei kyseessä olevalla alueella saa käyttää siten, että siitä on huomattavaa haittaa poronhoidolle (poronhoitolaki 2 §).

Saamelaiskäräjien lakisääteisenä tehtävänä on hoitaa saamelaisten omaa kieltä ja kulttuuria sekä saamelaisten asemaa alkuperäiskansana koskevat asiat (saamelaiskäräjälaki 5 §). Saamelaiskäräjät edustaa saamelaisia tehtäviinsä kuuluvissa asioissa kansallisissa ja kansainvälisissä yhteyksissä (saamelaiskäräjälaki 6 §). Viranomaiset neuvottelevat saamelaiskäräjien kanssa kaikista laajakantoisista ja merkittävistä toimenpiteistä, jotka voivat välittömästi ja erityisellä tavalla vaikuttaa saamelaisten asemaan alkuperäiskansana (saamelaiskäräjälaki 9 §). Turvallisuus- ja kemikaalivirasto on ilmoittanut varaavansa Saamelaiskäräjille mahdollisuuden selvittää hakemuksen mukaisesta toiminnasta aiheutuvat vaikutukset saamelaisten oikeudelle alkuperäiskansana ylläpitää ja kehittää omaa kieltään ja kulttuuriaan, harkita mahdollisten haittojen vähentämiseksi ja ehkäisemiseksi tarvittavat toimenpiteet sekä ottaa kantaa saamelaiskäräjälain 9 §:n mukaisen neuvottelun tarpeellisuuteen.

Saamelaisten kotiseutualueetta koskevassa hakemuksessa hakijan on otettava huomioon saamelaisten alkuperäiskansaoikeuksien heikennyskielto (kaivoslaki 50 §). Hakija toteaa, että toiminta ei vähennä tai uhkaa alkuperäiskansojen oikeutta toteuttaa kulttuuriaan. Lupaharkinnassa tulee selvittää saamelaiskulttuurin ylläpitämiseen kohdistuvat vaikutukset ja harkittava haittojen vähentämiseksi ja estämiseksi tarvittavat toimenpiteet (kaivoslaki 38 §). Erityistä poronhoitoaluetta koskevan hakemuksen osalta hakijan on huomioitava, että valtion maata ei kyseessä olevalla alueella saa käyttää siten, että siitä on huomattavaa haittaa poronhoidolle (poronhoitolaki 2 §). Hakijan selvityksen mukaan toiminnan vaikutus porolaitumiin, porotalouteen ja sitä kautta kulttuurin harjoittamiseen on muutamien senttien arvioinen. Hakija ei esitä haittojen ehkäisykeinoja.

Saamelaiskäräjät haluaa täydentää hakemuksessa esitettyjä näkemyksiä toiminnan vaikutuksista saamelaisten alkuperäiskansaoikeuksiin seuraavasti: Kullanhuuhdonnan vuoksi menetetty poronhoidon laidunalue on tutkimustiedon ja poronhoitajien kokemusten perusteella laajempi kuin se alue, joka toiminnassa vuosittain kaivetaan ja käsitellään. Kullanhuuhdontalupahakemuksissa toistuvasti esiintyvää "olen

nähty poron makoilevan maakasoilla” -väitettä ei yleensä tueta muulla todistelulla. Nähdäksemme yksittäisiä poroja on hyvinkin voinut oleilla kulta-alueilla. Kullanhuuhdonnan häiriövyöhyke, 1500 m, tarkoittaa aluetta, jonka käyttäminen poronhoidolle on hankalaa porojen välttellessä sitä. Häiriintyminen ei näy, koska porot poistuvat paikalta, varsinkin vaatimet vasaoneen. Välttämiskäyttäytyminen aiheuttaa osaltaan laidunkasvillisuuden epätasaista kulumista. Jäkälävaltaisen laitumen palautuminen kestää lyhimmilläänkin kymmeniä vuosia, kun taas kymmenen vuotta maisemoinnin suorittamisen jälkeen voi olla riittävä heinä- ja ruohokasvien palautumiselle Luonnonvarakeskuksen 5.9.2018 arvion (liite 1) mukaan.

Poronhoidon osalta tulee arvioida menetetty ja osittain käytöstä poistunut laidunalue, sen laatu ja taloudellinen arvo laitumena sekä näiden menetysten kesto. Tässä voi käyttää tukena Luonnonvarakeskuksen 5.9.2018 arviota sekä Saijetsin 29.11.2019 vastinetta (liite 2), joiden mukaan poronhoidon nettotulot ovat noin 30 euroa/ha hyväkuntoisilla jäkälälaitumilla kuitenkin niin, että poronhoidon taloudellinen merkitystä saamelaisille on vaikea täsmällisesti arvioida, koska etnistä tilastointia ei suoriteta Suomessa muutoin kuin saamelaiskäräjien vaalien toimittamista varten. Saijets esittää arvion poronhoidon työllistäväydestä kotiseutualueen noin 3500 saamelaisten keskuudessa, jonka mukaan työllistävyys on 500 - 550 htv:n. Vastineesta löytyvät myös runsaat viitteet välttämistäisyyksiä koskeviin tutkimuksiin.

Saamelaiskäräjät ei näe tarvetta saamelaiskäräjälain 9 §:n mukaisille neuvotteluille ko. kultanhuuhdontahakemuksen johdosta edellyttäen, että lupaharkinnassa huomioidaan tämän lausunnon sisältö. Saamelaiskäräjien lausunto 21.5.2014 kultanhuuhdontaluvasta on liitteenä (liite 3). Emme pidä myönteisenä kehityksenä sitä, että lapiolupia muunnetaan koneellisiksi ilman ympäristövaikutusten laajempaa arviointia. Lupamääräyksiin tulee huolehtia siitä, että lupa-alue on kaivukauden aikana ja sen jälkeen turvallinen poroille, poromiehille ja muille alueen käyttäjille.

Liitteet

Liite 1. Luonnonvarakeskuksen 5.9.2018 arvio Lapin Kullankaivajain Liiton laskelmasta kultanhuuhdonnan vaikutuksista poronhoitoon

Liite 2. Jan Saijetsin vastine 29.11.2019 Mauri Niemisen asiantuntijalausuntoon 26.10.2019 kultanhuuhdonnan vaikutuksista poronhoitoon ja sen kannattavuuteen sekä porolaidunten kunnosta ja poronhoidon tilasta kullankaivupaliskunnissa

Liite 3. Saamelaiskäräjien lausunto 21.5.2014 kultanhuuhdontalupahakemuksesta HL 2013:0036 Ivalon paliskunnan alueelle hakijoiden antaman lisäselvityksen jälkeen

- 6) Turvallisuus- ja kemikaaliviraston lausuntopyyntö Saamelaismuseum Siidalle 7.11.2019
Saamelaismuseum Siidan lausunto 9.12.2019

Turvallisuus- ja kemikaalivirasto on pyytänyt Saamelaismuseo Siidalta Lausuntoa Lauri Niskasaaren ja Matti Kaakisen kullanhuuhdontalupahakemuksesta HL2013:0036 Rönkön raatajat. Saamelaismuseo Siida on saamelaisalueella toimivaltainen viranomainen arkeologisen kulttuuriperinnön sekä rakennusperinnön ja maiseman suojelun ja hoidon suhteen.

Kullanhuuhdontalupahakemusalue sijaitsee Inarin kunnassa, Laanilan eteläpuolella sijaitsevan Rönkönvaaran itäpuolella virtaavan Aho-ojan uomassa. Aho-oja laskee Hangasojaan ja se edelleen Ivalojokeen Laskevaan Tolosjokeen. Lähimmät kullanhuuhdontalupa-alueet HL2018:0014, HL2018:0015, HL2014:0051 ja HL2017:0038 sijaitsevat ko. lupahakemusalueesta noin 1 km länteen Rönkönojan uomassa. Alueelle pääsee metsäautotietä pitkin valtatieltä 4.

Hakijalla on voimassaoleva kullanhuuhdontalupa Lapiokaivulle HL2013:0036, jonka voimassaoloaika loppuu 26.02.2020. Tällä hakemuksella hakija hakee 10 vuoden jatkoaikaa sekä kullankaivutavan muutosta lapiokaivusta pienimuotoiselle koneelliselle kullankaivulle 3,5 hehtaarin alueelle. Konekaivussa kaivettavien maamassojen määrä on alle 500 m3 vuodessa pintamaat mukaan lukien ja työskentelyaika enintään 50 vuorokautta vuodessa. Hakija aikoo hakea konekaivulle ympäristölupaa. Hakemuksen mukaan kultapitoisen esiintymän löydyttyä toiminta tulee keskittymään sinne ja kaivuetenee ylärinteeseen päin. Kaivantoja käytetään kierrätys- ja saostusaltaina. Mahdollinen vesien imeytys toteutetaan kaivualueen välittömässä läheisyydessä ja kaivussa huuhdonnassa käytetään kiertovettä. Kullankaivualueella ei tulla säilyttämään minikaivuria eikä muitakaan koneita. Alueelle tuodaan asumista varten asuntovaunuja. Jos esiintymässä on kultaa Aho-ojan molemmilla puolilla, kaivu tehdään kahdella porukalla ja tällöin hakijalla on myös kaksi leiriä. Asuntovaunujen lisäksi rakennetaan molempiin leireihin kevytrakenteiset umpi- tai avolaavut. Nämä rakenteet tehdään huomaamattomaan maastokohtaan. Näistä rakenteista voidaan tarvittaessa poistaa talveksi peitteet, mutta rungot jätetään pystyyn.

Lupahakemusalue sijoittuu Pohjois-Lapin maakuntakaavassa RIM-1423 Saariselkä -alueelle, jonka varausperuste on kansainvälinen matkailualue. Kehittämisperiaatteen mukaan alueella "Säilytetään tiivis rakenne, mutta otetaan huomioon luontokohteen vaatimukset".

Lupahakemusalue sijoittuu Saariselän yleiskaavassa Alue 1. / Kaunispää—Laanila (hyväksytty Inarin kunnan valtuustossa 11.3.2004) merkinnällä retkeily -ja ulkoilualue VR.

Kaavamääräyksen mukaan: "Alueelle saa rakentaa ulkoilu- ja virkistyskäyttöä palvelevia taukopaikkoja ja muita vastaavia pienehköjä rakennuksia ja rakennelmia. Rakennusten ja rakenteiden toteuttaminen edellyttää kunnanhallituksen hyväksymää erillistä suunnitelmaa, jossa esitetään alueen toiminnat, rakentamisen määrä ja toteutustapa. Yksittäisen taukopaikan rakennusten yhteenlaskettu kerrosala saa olla enintään 30 k-m². Rakennukset ja rakenteet tulee toteuttaa luonnonympäristöön sopeuttaen. Toiminnot eivät saa estää tai haitata olevien tai yleiskaavassa esitettyjen reitistöjen yleistä virkistyskäyttöä. Hankkeet

edellyttävät paliskunnan lausuntoa. Retkeilyalueella reitistöjen ja rakennettavien osien ulkopuolella tulee pyrkiä säilyttämään alkuperäinen luonnonympäristö.”

Lupahakemusalue kuuluu saamelaisten kotiseutualueeseen ja on Ivalon paliskunnan poronhoitoalueella. Se on poronhoitolain 2.2 § mukaan erityisesti poronhoitoa varten tarkoitettua aluetta, jolla maata ei saa käyttää niin, että siitä aiheutuu huomattavaa haittaa porotaloudelle.

Kullanhuuhdentalupahakemuksella HL2013:0036 haetaan muutosta kullankaivun tapaan. Lapiokaivun ja koneellisen kaivun intensiteetti ja siten vaikutukset luonnonympäristöön ja maisemaan poikkeavat toisistaan. Aholammen ympäristöä on kehitetty Saariselän yleiskaavan periaatteiden mukaisesti. Noin 300 m alueen eteläpuolella sijaitsee rakennettu matkailupalvelujen alue, jossa on matkailupalvelutoimintaa. Välittömästi lupahakemusalueen länsipuolella kulkee moottorikelkkareitti ja Aho-ojan itäpuolella valaistunut kunnorata.

Lupahakemus on ristiriidassa Saariselän yleiskaavan kaavamääräykseen nähden. Näin ollen Saamelaismuseo Siida toteaa, että kullanhuuhdentalupa-hakemusalueella HL2013:0036 lapiokaivun muuttaminen koneelliseksi kullankaivuksi ei ole mahdollista.

7) Turvallisuus- ja kemikaaliviraston lausuntopyyntö Metsähallitukselle 13.12.2019 hakijan selityksen johdosta

Metsähallituksen lausunto 19.12.2019

Tukes on pyytänyt kaivoslain (621/2011) 37 §:n nojalla Metsähallitukselta lausuntoa kullanhuuhdentaluvan jatkolupahakemuksen HL2013:0036 muutoksesta.

Tukes pyytää lausuntopyynnössään Metsähallituksen näkemystä alueen hallinnasta vastaavana viranomaisena hakemuksen mukaisen hakijan toimesta esitetystä toiminnan muuttamisesta. Metsähallitus on lausunut hakemuksesta 20.11.2019 (MH 6571/2019/05.05.01).

Hakemusalueen pinta-ala on 3,5 ha ja vuosittainen koneellisesti käsiteltäväksi määräksi on esitetty alkuperäisessä hakemuksessaan enintään 3000 m³ ja voimassaoloajaksi on esitetty kymmentä vuotta perusteella, että kyseessä on jatkolupa aikaisempaan lapiokaivuulupaan. Lupahakemuksessa haettiin myös huuhdontatavan muutosta lapiokaivuusta konekaivuun. Hakija ilmoitti hakevansa koneelliselle toiminnalleen ympäristölupaa AVI:lta.

TUKES on varannut hakijalle tilaisuuden selityksen antamiseen lausunnoista, muistutuksista ja mielipiteistä, joita lausunnoissa on hakemuksesta esitetty.

Hakija on muuttanut TUKES:lle antamallaan selityksellä alkuperäisen hakemuksen toimintaa siten, että alueelle ei haeta lupaa koneelliselle kullanhuuhdonnalle pitäytyen lapiolla

tapahtuvassa huuhdonnassa. Jatkoluvan kestoksi esitetään edelleen kymmentä vuotta. Hakija ei sijoita alueelle asuntovaunuja yms. toimenpideilmoituksia tai -lupia vaativia rakennuksia tai rakenteita alkuperäisessä hakemuksessa esitetyn mukaisesti.

Metsähallituksella ei ole huomautettavaa kullanhuuhdontaluvan muutokseen. Maastoliikennelupa tulee erikseen anoa Metsähallitukselta erillisellä hakemuksella, kuten selityksessään ilmoittaakin tekevänsä.

8) Turvallisuus- ja kemikaaliviraston lausuntopyyntö Saamelaiskäräjille 13.12.2019 hakijan selityksen johdosta

Saamelaiskäräjät on 3.1.2020 sähköpostitse todennut, että sillä ei ole tarvetta lausua hakemuksen muututtua.

9) Turvallisuus- ja kemikaaliviraston lausuntopyyntö Saamelaismuseo Siidalle 13.12.2019 hakijan selityksen johdosta

Saamelaismuseo Siida ei ole toimittanut lausuntoaan selityksen johdosta.

Hakijan selitys

Hakijalta on pyydetty selitys Saamelaiskäräjien ja Metsähallituksen antamista lausunnoista. Hakijan selitys 12.12.2019

Otetaan se konekaivulupa hakemuksesta pois ja mennään niin kuin tähänkin asti, eli haetaan sille lapiokaivulle 10 v jatkoaikaa,

Emme ole vieneet asuntovaunuja eikä ole tehty valtaukselle mitään ylimääräisiä rakennelmia ressursta tai puusta, ainoa rakennelma mikä on valtauksella, on WC, emme tule jatkossakaan viemään alueelle mitään vaunuja tai rakennuksia,

Ostimme mökin syksyllä 2016 Valtauksen välittömästä läheisyydestä, Noin: 500M ja mökki on Metsähallituksen vuokramailla, siellä säilytämme kaivuuvälineet, kun emme ole kaivuupaikalla, Meidän mökki on juuri tuolla loma-asuntoalue (RA-2), jolla on rakennettuja loma-asuntoja, Valtaukselle menee Kelkkareitti jolle olemme hakeneet Mönkijälle ja Maastoautolle maastoliikenneluvan Metsähallitukselta.

Turvallisuus- ja kemikaaliviraston kannanotto lausunnoissa ja muistutuksissa esitettyihin yksilöityihin vaatimuksiin.

Lausunnoissa esitetyt kaivosviranomaisen toimivaltaan kuuluvat seikat on otettu päätöksessä huomioon lupamääräyksillä.

Muistutukset ja mielipiteet

Muistutuksia ja mielipiteitä ei ole jätetty.

Päätösmaksu

Päätösmaksu 700 €. Valtion talous- ja henkilöstöhallinnan palvelukeskus lähettää laskun hakijalle.

Perustelut: Asetus Turvallisuus- ja kemikaaliviraston maksullisista suoritteista (1391/2018)

Muutoksenhaku

Tähän päätökseen saa hakea muutosta kaivoslain (621/2011) 162 §:n nojalla Pohjois-Suomen hallinto-oikeudelta valittamalla siten kuin hallintolainkäyttölaissa (586/1996) säädetään. Päätöksestä perittävästä maksusta voidaan valittaa samassa järjestyksessä kuin pääasiasta. Valitusaika on 30 päivää tämän päätöksen antopäivästä. Liitteenä olevasta valitusosoituksesta ilmenee, miten muutosta haettaessa on meneteltävä.

Päätöksestä tiedottaminen

Päätöksestä tiedotetaan kaivoslain (621/2011) 58 §:n mukaisesti. Lupapäätös liitteineen toimitetaan postitse hakijalle. Jäljennös päätöksestä toimitetaan niille, jotka ovat tätä erikseen pyytäneet sekä niille kunnille, ELY-keskuksille ja muille viranomaisille, joille asiasta sen käsittelyn aikana on annettu tieto tai joilta on pyydetty lausunto. Jäljennös päätöksestä toimitetaan myös saamelaiskäräjille ja paliskunnalle.

Päätöksen antamisesta ilmoitetaan niille, jotka ovat tehneet muistutuksen asiassa tai ovat ilmoitusta erikseen pyytäneet, sekä niille asianosaisille, joita asia erityisesti koskee. Päätöksen antamisesta kuulutetaan alueen kunnan ilmoitustaululla.

Sovelletut säännökset

Kaivoslaki (621/2011)

Asetus kaivostoiminnasta (391/2012)

Asetus Turvallisuus- ja kemikaaliviraston maksullisista suoritteista (1391/2018)

Lisätietoja

Lisätietoja antaa Pasi Molkoselkä, puh. 029 5052 133, etunimi.sukunimi@tukes.fi

LIITTEET	<p>Liite 1. Valitusosoitus</p> <p>Liite 2. Kartta alueesta (1:10 000)</p> <p>Liite 3. Selvitys kullanhuudontaluvan myöntämisen esteistä</p> <p>Liite 4. Saamelaiskäräjien lausunnossa viitattu liite 1. Luonnonvarakeskuksen 5.9.2018 arvio Lapin Kullankaivajain Liiton laskelmasta kullanhuudonnan vaikutuksista poronhoitoon</p> <p>Liite 5. Saamelaiskäräjien lausunnossa viitattu liite 2. Jan Saijetsin vastine 29.11.2019 Mauri Niemisen asiantuntijalausuntoon 26.10.2019 kullanhuudonnan vaikutuksista poronhoitoon ja sen kannattavuuteen sekä porolaidunten kunnosta ja poronhoidon tilasta kullankaivupaliskunnissa</p> <p>Liite 6. Saamelaiskäräjien lausunnossa viitattu liite 3. Saamelaiskäräjien lausunto 21.5.2014 kullanhuudontalupahakemuksesta HL2013:0036 Ivalon paliskunnan alueelle hakijoiden antaman lisäselvityksen jälkeen</p>
TIEDOKSI	<p>Inarin kunta</p> <p>Ivalon paliskunta</p> <p>Lapin ELY-keskus</p> <p>Metsähallitus</p> <p>Saamelaiskäräjät</p> <p>Saamelaismuseo Siida</p>

VALITUSOSOITUS

Valitusviranomainen

Päätökseen saa hakea muutosta valittamalla sille hallinto-oikeudelle, jonka tuomiopiirissä pääosa tässä päätöksessä tarkoitettusta alueesta sijaitsee. Toimivaltainen hallinto-oikeus on mainittu valitusosoituksen lopussa. Valituskirjelmä osoitetaan valitusviranomaiselle ja se on toimitettava valitusajassa hallinto-oikeuden kirjaamoon.

Valitusaika

Määräaika valituksen tekemiseen on kolmekymmentä (30) päivää tämän päätöksen antopäivästä sitä määräaikaan lukematta.

Valitusoikeus

Päätöksestä voivat valittaa ne, joiden etua, oikeutta tai velvollisuutta asia saattaa koskea, sekä vaikutusalueella ympäristön-, terveyden- tai luonnonsuojelun taikka asuinympäristön viihtyisyyden edistämiseksi toimivat rekisteröidyt yhdistykset tai säätiöt, asianomaiset kunnat, elinkeino-, liikenne- ja ympäristökeskukset ja muut asiassa yleistä etua valvovat viranomaiset, saamelaiskäräjät sillä perusteella, että luvassa tarkoitettu toiminta heikentää saamelaisten oikeutta alkuperäiskansana ylläpitää ja kehittää omaa kieltään ja kulttuuriaan ja kolttien kyläkokous sillä perusteella, että luvassa tarkoitettu toiminta heikentää kolttien elinolosuhteita ja mahdollisuuksia harjoittaa elinkeinoja.

Valituksen sisältö

Valituskirjelmässä on ilmoitettava

- 1) päätös, johon haetaan muutosta
- 2) miltä kohdin päätökseen haetaan muutosta ja mitä muutoksia siihen vaaditaan tehtäväksi
- 3) perusteet, joilla muutosta vaaditaan
- 4) valittajan nimi ja kotikunta
- 5) postiosoite ja puhelinnumero, joihin asiaa koskevat ilmoitukset valittajalle voidaan toimittaa

Jos valittajan puhevaltaa käyttää hänen laillinen edustajansa tai asiamiehensä tai jos valituksen laatijana on joku muu henkilö, valituskirjelmässä on ilmoitettava myös tämän nimi ja kotikunta.

Valittajan, laillisen edustajan tai asiamiehen on allekirjoitettava valituskirjelmä, ellei valituskirjelmää toimiteta sähköisesti (telekopiona tai sähköpostilla).

Valituksen liitteet

Valituskirjelmään on liitettävä

- 1) päätös, johon haetaan muutosta valittamalla, alkuperäisenä tai jäljennöksenä
- 2) asiakirjat, joihin valittaja vetoaa vaatimuksensa tueksi, jollei niitä ole jo aikaisemmin toimitettu viranomaiselle
- 3) asiamiehen valtakirja

Valituskirjelmän toimittaminen perille

Valituskirjelmän voi viedä valittaja itse tai hänen valtuuttamansa asiamies. Valituskirjelmä liitteineen voidaan myös lähettää postitse, telekopiona tai sähköpostilla. Postiin valituskirjelmä on jätettävä niin ajoissa, että se ehtii perille valitusajan viimeisenä päivänä ennen aukioloajan päättymistä. Hallinto-oikeudessa kirjaamon aukioloaika on klo 8.00–16.15. Sähköisesti (telekopiona tai sähköpostilla) toimitetun valituskirjelmän on oltava toimitettu niin, että se on käytettävissä vastaanottolaitteessa tai tietojärjestelmässä määräajan viimeisenä päivänä ennen virka-ajan päättymistä.

Valittajalta peritään hallinto-oikeudessa **oikeudenkäyntimaksu** 260 euroa. Oikeudenkäyntimaksua ei peritä, jos hallinto-oikeus muuttaa valituksenalaista päätöstä muutoksenhakijan eduksi. Tuomioistuinmaksulaissa (1455/2015) on erikseen säädetty eräistä tapauksista, joissa maksua ei peritä.

Toimivaltaisen hallinto-oikeuden yhteystiedot muutoksenhakua varten:

Pohjois-Suomen hallinto-oikeus

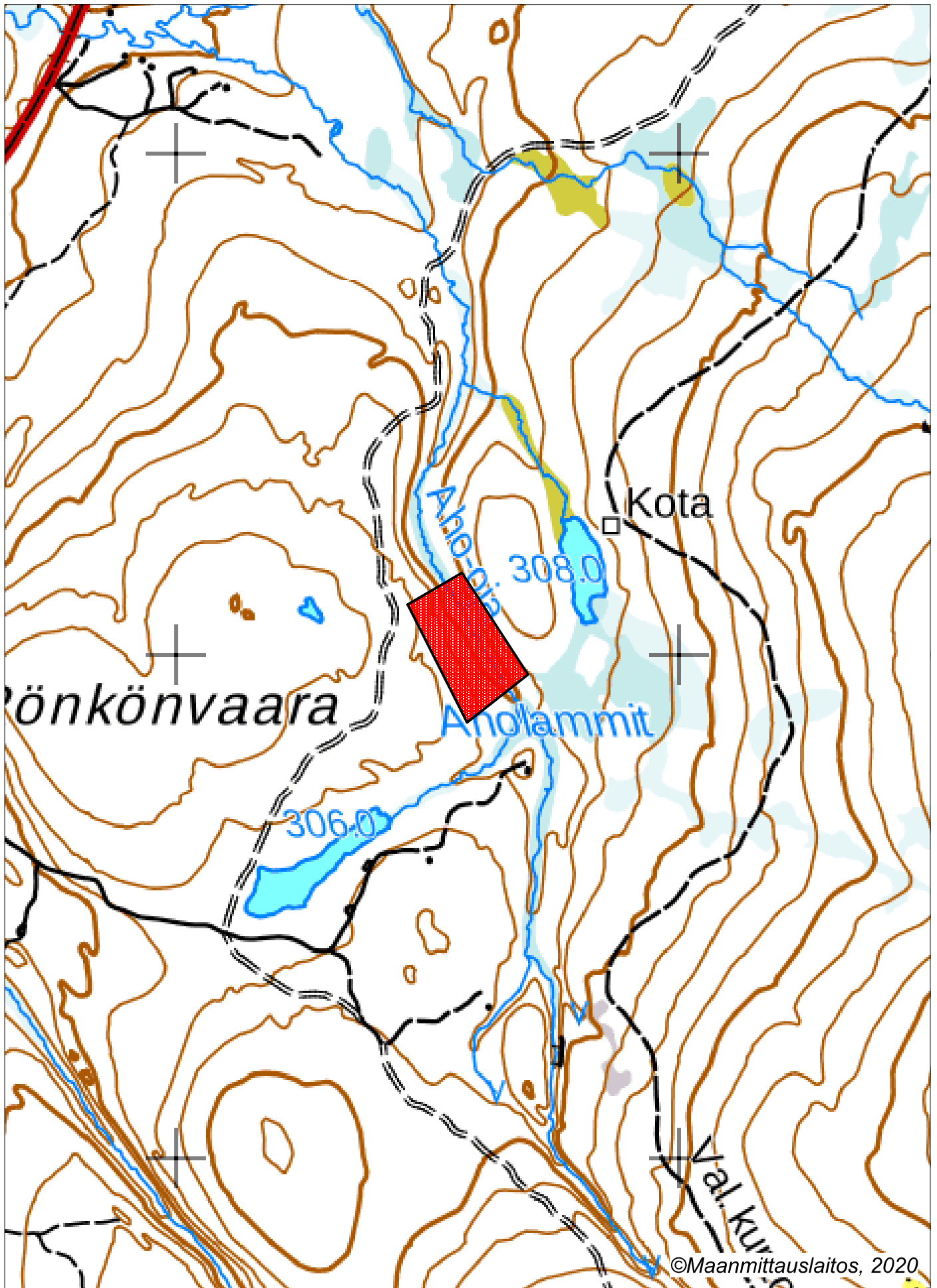
Käyntiosoite: Isokatu 4, OULU

Postiosoite: PL 189, 90101 OULU

Faksi: 029 56 42841

Sähköposti: pohjois-suomi.hao@oikeus.fi

Puhelin: 029 56 42800 (vaihde)



Selvitys kullanhuuhdantaluvan HL2013:0036 mahdollisista myöntämisen esteistä

Yleistä kullanhuuhdonnasta

Kullanhuuhdonta on ollut pienenevä maankäyttömuoto koko 2000-luvun ajan. Esimerkiksi vuonna 2000 kullanhuuhdontaan oikeuttavia lupia on ollut voimassa yli 400, kun tällä hetkellä vastaava määrä on 276. Hakemuksia on vireillä 136. Hakemuksista 56kpl on jatkohakemuksia tällä hetkellä voimassa oleville luvuille ja yhteensä 72 hakemusta on jatkohakemuksia hakemushetkellä voimassa olleille luvuille. Hakemuksista 37 kpl on jatkohakemuksia 30.6.2020 päättyville kaivospiireille (lähde: Kaivosrekisteri 1.4.2020)

Kullanhuuhdonnan mahdollinen vaikutus saamelaiskulttuuriin selvitetään paliskunnittain, koska poronhoito on tärkeä osa saamelaiskulttuuria ja se on alueiden käytön kannalta herkkä elinkeino. Koska paliskuntien alueet on selkeästi rajattu aidoilla, kaivoslain mukaisen kullanhuuhdonnan vaikutukset saamelaiskulttuurille rajoittuvat pääasiallisesti sen paliskunnan alueeseen, jolla kullanhuuhdonta harjoitetaan.

Kullanhuuhdantaluvan nojalla ei saa harjoittaa toimintaa, joka vaikuttaa vesistöön. Mikäli tällaista toimintaa on suunniteltu lupa-alueella harjoitettavan, tulee toimintaan olla ympäristö- tai vesilupa. Näissä luvissa toimivaltainen viranomainen on Pohjois-Suomen aluehallintovirasto.

Lupa-alueen kuvaus

Kullanhuuhdantalupa-alue HL2013:0036 (3,5 ha) sijoittuu Ivalon paliskunnan alueelle, metsätalousalueelle, Rönkönvaaran itäpuolella.

Ivalon paliskunnan kokonaispinta-ala on noin 286000 ha. Poronhoidon kannalta tärkeitä rakenteita tai tunnettuja laidunalueita ei sijaitse lupa-alueella tai sen läheisyydessä.

Ivalon paliskunnan alueelle sijoittuu 74 kpl kullanhuuhdontaan oikeuttavia lupia, pinta-alaltaan yhteensä noin 570ha. Näistä kyseisen lupahakemuksen läheisyyteen (2 km säteellä alueesta) sijoittuu 5 kpl (21,8 ha ha). Alueen läheisyydessä on vireillä myös 3 kpl kullanhuuhdantalupahakemuksia pinta-alaltaan 11,4 ha.

Luvan mukaisen toiminnan kuvaus

Alueella on tarkoitus harjoittaa lapiokaivua, vuotuinen kaivumäärä on enintään 100m³.

Muut häiritsevät alueiden käyttömuodot hakemuksessa tarkoitettulla alueella ja sen läheisyydessä

Rönkönvaaran alue kuuluu Metsähallituksen hallinnoimaan alueeseen joka on Ylä-Lapin luonnonvarasuunnitelmassa merkitty virkistysmetsäalueeksi. Alueella ei tulla suorittamaan metsätaloudellisin toimintaperiaattein tapahtuvaa hakkuutoimintaa.

Metsähallitus ei linjauksensa mukaisesti myy kyseessä olevan alueen läheisyydestä maa-alueita.

Alueen välittömässä läheisyydessä eteläpuolella on matkailupalveluiden ohjelmapalvelualueeksi kaavoitettu alue, jolle ei ole oikeutta rakentaa loma-asuntoja. Tällä alueella on matkailupalvelutoimintaa. Lisäksi alueen läheisyydessä on kaavoitettu loma-asuntoalueita, jotka on tarkoitettu perinteiselle harvalle loma-asutukselle.

Uusia vuokrasopimuksia tehtäessä Metsähallitus kuulee alueen paliskuntaa ennen sopimuksen tekemistä.

Näiden lisäksi Metsähallitus on laatinut paliskuntain yhdistyksen kanssa yhteistyösopimuksen, jossa määritellään Metsähallituksen ja paliskunnan yhteistoiminta erilaisten maankäyttömuotojen yhteydessä.

Lupa-alueella ei ole retkeilyreittiä eikä erityistä retkeilykohdetta. Alueen läheisyydessä länsipuolella kulkee moottorikelkkareitti ja itäpuolella hieman kauempana kesä- ja talvikäytössä oleva kävely-/pyöräily-/hiihtoreitti sekä rakennettu tulipaikka

Lupa-alueella tai sen läheisyydessä ei ole poronhoitoon liittyviä rakennelmia.

Metsähallitus myy metsästyslupia lupa-alueelle ja sen läheisyyteen. Lisäksi paikallisilla asukkailla on vapaa metsästyoikeus alueella. Alueen poronhoito huomioidaan lupametsästyksen mitoittamisessa.

Kun huomioidaan edellä kerrotut tosiseikat, kullanhuuhdontaluvassa annetut määräykset ja muualla lainsäädännössä annetut velvoitteet, voidaan todeta, että kullanhuuhdontaluvan HL2013:0036 oikeuttamat toimenpiteet eivät yksin taikka yhdessä muiden vastaavien lupien ja edellä kuvattujen muiden maankäyttömuotojen kanssa heikennä olennaisesti saamelaisten oikeutta harjoittaa kulttuuriaan. Yhteisvaikutusta arvioidessa on huomioitu lausunnoissa esiin tulleet seikat sekä alueiden ja toimintojen kokonaismäärä, sijainti ja toiminta. Lisäksi alue on rajattu ja toimintaan tarvittavan luvan lupaehtot kyseisellä lupa-alueella turvaavat sen, että toiminnasta mahdollisesti aiheutuvat haitat ovat ajalliselta kestoltaan ja sijainniltaan rajallisia, eivätkä olennaisesti haittaa saamelaisten oikeutta harjoittaa kulttuuriaan. Lupakäsittelyn yhteydessä ei myöskään ole tullut esiin luvan aikaisemmasta toiminnasta mitään sellaisia seikkoja, että toiminnan jatkamiselle olisi kaivoslain mukaista estettä.

Lisäksi hakijat ovat osoittaneet olevansa kelpoinen hakemaan kullanhuuhdontalupaa eikä hakemusalueella ole selvitysten ja saatujen lausuntojen perusteella muitakaan kaivoslaissa mainittuja luvan myöntämisen esteitä.

Aineistoa:

Kaivosrekisterin karttapalvelu (www.kaivostoiminta.fi/kartta)

Ylä-Lapin luonnonvarasuunnitelma (<http://julkaisut.metsa.fi/assets/pdf/mt/mt38-1.pdf>)

Paliskuntain yhdistyksen ja Metsähallituksen välinen yhteistyösopimus (<http://www.metsa.fi/-/metsahallitus-paliskuntain-yhdistys-ja-paliskunnat-tiivistavat-yhteistyota>)

Saariselän virkistysalueen sivusto (<http://www.luontoon.fi/saariselka>)

5.9.2018

Luke 2515/00 04 05/2018

Luonnonvarakeskus 5.9.2018

Saamelaiskäräjät
Kirjaamo (info@samediggi.fi)

Viite: Saamelaiskäräjien 15.8.2018 tekemä lausuntopyyntö (Dnro 333/D.a.9/2018) Lukelle

Lapin Kullankaivajain Liitto ry:n tekemä laskelma kullanhuuhdonnan vaikutuksista poronhoitoon

Saamelaiskäräjät on pyytänyt Lukelta lausuntoa Lapin Kullankaivajain Liitto ry:n tekemästä laskelmasta kullanhuuhdonnan vaikutuksista poronhoitoon sekä asiantuntija-arviota kullanhuuhdonnan vaikutuksista poronhoitoon ja sen kannattavuuteen.

Lapin Kullankaivajain Liitto ry on koonnut muistion (23.9.2012), jossa se käsittelee ja arvioi kullankaivuun aiheuttamia porokuolemia ja niiden vaikutuksia saamelaisporonhoitoon. Muistion mukaan liitto on tehnyt kyselyn kullankaivajille kullankaivuun vuoksi aiheutuneista porokuolemista ja kyselyyn saadun palautteen perusteella se arvioi, että kullankaivuu on aiheuttanut viimeisten 20 vuoden aikana vuodessa keskimäärin 0,25 poron kuoleman alueella jossa on 300 valtausta ja joka sijoittuu neljän paliskunnan alueelle. Muistiossa käydään myös läpi niitä toimia, joilla tällaisia porokuolemia pyritään välttämään kullanhuuhtojien ja Liiton toimesta. Saamelaiskäräjien esittämiä kullankaivuun vaikutuksia ja uhkia saamelaisporonhoidolle Liitto pitää täysin liioiteltuina ja tarkoituksenhakuisina.

Toisen Kullankaivajain Liitto ry:n tekemän muistion (myös 23.9.2012) mukaan Liitto on laskenut kullankaivuun eri muotojen aiheuttamia taloudellisia vaikutuksia poronhoidolle laidunten menettämisen osalta ja poronhoidon nettotulojen menetyksen osalta. Lähtökohdaksi laskelmissa on otettu laidunten menetyksen osalta se alue, jonka kukin kullankaivuutapa kaivaa vuodessa ja se kuinka nopeasti nämä kaivetut ja maisemoidut alueet palautuvat laidunkäyttöön. Esitetystä laskelmasta lapiokaivajajan kaivama alue vuodessa on 0,01 ha, moottorilapiokaivajajan 0,02 ha ja konekaivajajan 0,4 ha. Laskelman mukaan kaivetut ja maisemoidut kullankaivuualueet palautuvat 10 vuoden kuluessa lähes kokonaisuudessaan takaisin laidunkäyttöön. Samalla laskelmassa arvioidaan, että jo kaivetut alueet maisemoidaan 80 %:n osalta 20 vuoden sisällä kaivamisesta. Poronlihan nettotuoton arvoksi on arvioitu laidunhehtaaria kohti 1,2 euroa vuodessa. Laskelmassa päädytään siihen, että neljän paliskunnan alueelle sijoittuvien kaikkien kullankaivuumuotojen yhteinen porotaloudelle aiheuttama haitta on 49,9 euroa vuodessa.

Pyydettyinä lausuntonaan Luonnonvarakeskus esittää Lapin Kullankaivajain Liitto ry:n tekemistä laskelmista toimialaansa liittyen seuraavan.

Kullankaivuun aiheuttamat porokuolemat

Lapin Kullankaivajain Liitto ry:n tekemässä muistiossa ei käy selville, miten kysely porokuolemista tehtiin kullanhuuhtojille, mikä oli sen vastausprosentti ja kuinka luotettavasti ja kattavasti kullankaivajat ovat voineet todeta ja rekisteröidä kaikki tapahtuneet porokuolemat edeltävän kahdenkymmenen vuoden ajalta. Siksi Luonnonvarakeskus ei pysty esittämään omaa arviotaan siihen, kuinka kattava ja luotettava Liiton tekemä kysely on ja kuinka luotettava sen antama tulos on.

Lapin Kullankaivajain Liitto ry:n tekemä laskelma kullankaivuun eri muotojen aiheuttamista taloudellisista vaikutuksista poronhoidolle

Lapin Kullankaivajain Liitto ry:n tekemässä laskelmassa poronhoitoon menettämäksi laidunalueeksi on arvioitu vain se alue, joka eri kullankaivumuodoissa vuosittain kaivetaan ja käsitellään kullan etsimisessä. Samalla esitetään, että kaivetut alueet palautuvat maisemoinnin jälkeen noin 10 vuoden kuluessa lähes ennalleen poronhoidon käyttöön.

Näitä laskentaperusteita ei voida pitää Luken arvion mukaan oikeina, sillä eri maankäyttömuotojen häiriövaikutuksia porojen laidunnukseen on tutkittu Suomessa ja Ruotsissa varsin paljon. Mm. Ivalon paliskuntaa koskevassa tutkimuksessa (Anttonen ym. 2011: Arctic 64(1): 1-14) osoittautui, että vuodenaikaisia laidunalueita valitessaan porot välttävät kullanhuuhtonalueita erityisesti kesäaikaan, mutta myös alkutalvella. Tämä välttämisyöhyke, jossa porot laiduntavat selvästi vähemmän kuin etäämmälle sijoittuvalla laidunalueella, ulottuu jopa 1,5 km:n etäisyydellä kullankaivuualueista.

Kullankaivuualueiden keskittyminen saattaa olla eräs syy laajaan välttämisaalueeseen. Samalla on kuitenkin myös todennäköistä, että konekaivuualueita vältetään laajemmin kuin lapiokaivuualueita. Kaikki kullanhuuhton liittyvä toiminta (kaivaminen ja louhiminen, paljaat maa-alueet, asumukset ja rakennelmat sekä ihmisten, ajoneuvojen ja koneiden liikkuminen ja äänet, hajut ym) selittää todennäköisesti porojen välttämiskäyttäytymistä. Myös porojen kokoamiseen ja kuljettamiseen kullankaivuualueet voivat vaikuttaa haitaten niitä. Jäkäläköiden kuntoon vaikuttavia tekijöitä tutkittaessa (Kumpula ym. 2014, Regional Environmental Change 14: 541-559) on myös osoitettu, että erilaisten maankäytön ja ihmistoiminnan alueiden lisääntyessä ja ja laajetessa sekä samalla pirstoessa yhtenäisiä laidunalueita paliskunnassa, myös jäkälälaitumet kuluvat koko paliskunnan alueella nopeammin.

Näistä vaikutuksista johtuen Luken arvion mukaan ei ole oikea peruste käyttää laidunlaueiden mentysten vaikutusalueena ja kullanhuuhton poronhoidolle aiheuttamien häiröiden mittarina vain eri kullanhuuhtonamuodoissa vuosittain kaivettua maa- aluetta laskettaessa poronhoidon menetyksiä tai siihen kohdistuvia vaikutuksia kullankaivuun taholta. Luken arvion mukaan myös kullankaivuualueiden palautuminen maisemoinnin jälkeen 10 vuoden kuluttua lähes alkuperäiseen laidukäyttöön on myös osittain liian optimistinen. Mikäli kysymyksessä on jäkälävaltainen laidun, sen palautuminen kullankaivuun ja maisemoinnin jälkeen takaisin vastaavaksi laidunalueeksi kestää todennäköisesti lyhimmillänkin kymmeniä vuosia. Jäkäläköiden kasvusta ja palautumisesta esim. metsäpalon jälkeen on olemassa varsin paljon tutkimustietoa, joten tämän arvion tueksi on saatavilla myös useita tutkimusjulkaisuja. Miläli kyseessä on kuitenkin tuoreempi kasvillisuustyyppe, esitetty kymmenen vuoden aika heinämaisten ja ruohomaisten kasvien palautumiselle on todennäköisesti riittävä.

Lapin Kullankaivajain Liitto ry:n esittämässä laskelmassa poronhoidon nettotulojen laidunmaa-alaa kohti on arvioitu olevan 1,2 euroa/hehtaari/vuosi. Tahvonen ym 2014 (Ecological Modelling 272: 348-361) ovat julkaisussaan analysoineet poronhoidon nettotuloja eri tilanteissa luonnonlaitumilla ja heidän analyysinsä mukaan poronhoidon nettotulot optimaalisessa kunnossa olevilla jäkälälaitumilla voivat olla 30 euroa/ha jäkälälaidunta silloin, kun porot laiduntavat pelkästään luonnonlaitumilla. Toisaalta Pekkarinen ym. 2015 (Ecological Modelling 312: 256-271) ovat laskeneet, että optimaalista selvästi kuluneimmilla jäkälälaitumilla poronhoidon nettotulot jäävät tästä vain kolmannekseen.

Edellä esitetyn perusteella Luke katsoo, että laidunlaueiden menetyksistä aiheutuvia poronhoidon nettotulojen menetyksiä laskettaessa tulisi ottaa huomioon todellinen menetetty tai käytöstä osittain poistunut laidunalue, sen laatu ja taloudellinen arvo laitumena sekä näiden menetysten kesto. Myös laidunalueiden käytön häiriintyminen (käytön väheneminen) tietyn maankäyttömuodon vaikutuksesta sekä poronhoitoon ja laitumiin kohdistuvat muut vaikutukset tulisi huomioida kattavissa taloudellisissa vaikutusarvioinneissa.



Eeva-Liisa Ryhänen
Yksikön johtaja
Luonnonvarat
Luonnonvarakeskus

Lausunnon valmistelija erikoistutkija Jouko Kumpula

Vastine Mauri Niemisen 26.10.2019 päivättyyn lausuntoon

Vastineen on Saamelaiskäräjien pyynnöstä laatinut tekniikan tohtori ja tutkija Jan Saijets,
29.11.2019

Lapin kullankaivajain liiton toimeksiannosta laadittu Mauri Niemisen 26.10.2018 päivätty asiantuntijalausunto käsittelee kullanhuuhtonnan vaikutuksia poronhoitoon ja sen kannattavuuteen sekä porolaidunten kuntoa ja poronhoidon tilaa kullankaivupaliskunnissa. Lausunnossa esitetään nähdäkseni virheellisiä tietoja porolaidunten tilasta ja poronhoidon taloudellisesta merkityksestä. Siinä kyseenalaistetaan saamelaisten näkemykset ja kokemukset kullanhuuhtonnan vaikutuksista kuten myös Luonnonvarakeskuksen 5.9.2018 päivätyn asiantuntijalausunnon sisältö. Kommentoin joitakin väittämiä ja ristiriitaisuuksia tässä vastineessa. On myös huomattava, että Niemisen lausunto sisältää ns. valikoitua tietoa eli disinformaatiota, esimerkiksi mitä tulee porojen välttämiskäyttytymistä koskevien tutkimusten tuloksien lainaamiseen.

Suojelualueiden laidunten kuluneisuus

Valikoitu lainaaminen koskee myös porolaidunten kuluneisuutta suojelualueilla koskevia tutkimustuloksia. Sivun kaksi ylälaidassa Nieminen lainaa omaa julkaisuaan, väittäen: *"Porojen ylläidunnuksen vuoksi suojelualueet ovat jo kuluneempia kuin ulkopuoliset alueet (Nieminen 2010)."* Muutama rivi myöhemmin metsistä kertoessaan Nieminen toteaa jäkälämääristä, että ne ovat suojelualueilla suurempia kuin talousmetsissä: *"Suojelualueilla jäkälää on keskimäärin 320 kiloa kuivilla ja 90 kiloa kuivahkoilla kankailla/hehtaari. Uudistuskypsissä talousmetsissä vastaavat määrät ovat 250 ja 90 kiloa."* Ja samoin sivun 3 puolivälissä Nieminen kirjoittaa: *"Jäkälää oli parhaimmillakin jäkäläköillä puistossa alle 300 ja ulkopuolella alle 200 kiloa kuivapainoa/hehtaari."* Nämä kaikki Niemisen esittämät luvut todistavat Niemisen ensimmäisen väitteen virheelliseksi. Kun katsotaan Niemisen viittaamaa julkaisua [1], voidaan nähdä, että hänen väitteensä, että suojelualueet ovat kuluneempina, on perätön. Kyseisen julkaisun sivulla 21 todetaan:

"Luonnonsuojelualueilla jäkäläköiden kunto oli Pallas-Yllästunturin kansallispuistoa lukuun ottamatta merkittävästi parempi kuin ulkopuolella eri paliskunnissa." Tutkimusalueesta todetaan julkaisun sivulla 11 näin: *"Tutkimus tehtiin Lemmenjoen, Urho Kekkosen ja Pallas-Yllästunturin kansallispuistoissa ja Kevon, Sompion, Maltion ja Värriön luonnonpuistossa sekä Hammastunturin, Kaldoaivin, Käsivarren, Muotkatunturin, Paistunturin, Puljun, Pöyrisjärven, Tarvantovaaran, Tsarmitunturin, Tuntsan ja Vätsärin erämaa-alueilla ja niitä ympäröivissä paliskunnissa."* Johtopäätös julkaisusta on se, että vain poikkeuksellisissa tilanteissa suojelualueella olisi kuluneempi jäkäläkö kuin suojelualueen ulkopuolella. Nieminen siis käyttää yhtä sopivasti valittua tapausta todistamaan tilannetta, joka ei yleisellä tasolla pidä paikkaansa.

Luonnonsuojelualueiden vähemmän kuluneet laitumet on ollut muidenkin laiduninventointien ja tutkimusten johdonmukainen tulos. Uusimmassa 2019 keväällä julkaistussa Luken laiduninventoinnissa todetaan:

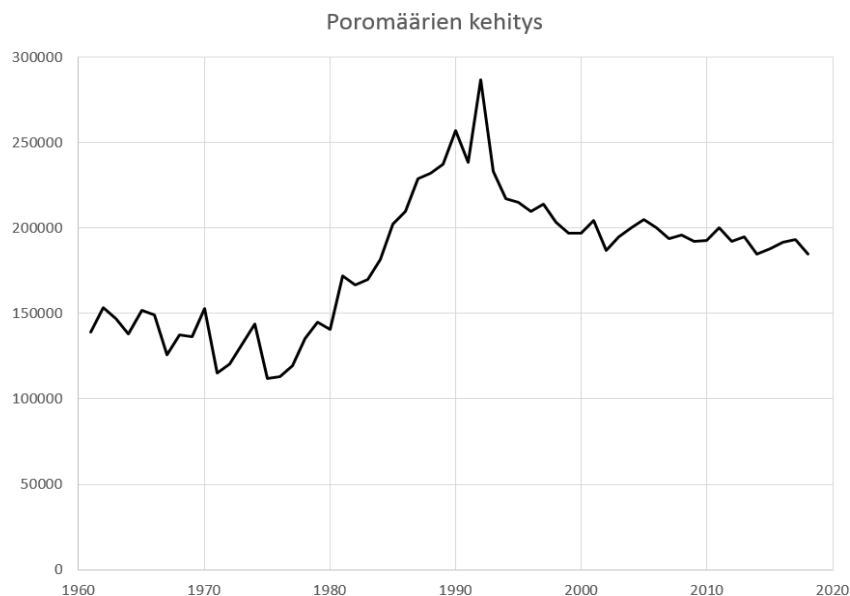
"Havumetsäalueella talvilaitumina ominaisuuksiltaan ja laadultaan parhaat varttuneiden ja vanhojen metsien jäkälä- ja luppolaitumet sijaitsevat Metsä-Lapin ja muun havumetsäalueen laajoilla suojelualueilla. Näillä

suojelualueilla ei ole metsätaloutta ja muuta merkittävää maankäyttöä, mikä vähentäisi ja heikentäisi suojelualueiden sisällä olevia yhtenäisiä talvilaidunalueita.” [2] (sivu 71) Vastaavanlaisia tuloksia on aiemmissakin inventoinneissa. Esimerkiksi Kumpula et al. toteavat: ”Parhaassa kunnossa olevat jäkälälaidunalueet sijaitsevat metsätaloustalouden ulkopuolella olevilla suojelualueilla.” [3] (s. 27).

Nieminen syyttää poronhoitoa ylilaidunnuksesta, väittäen, että laidunten kulumiseen ovat vain porot syynä. Tämä ei pidä paikkaansa, koska on osoitettu, että vaikka porot ovat merkittävien laitumien kuluttava tekijä, myös muut maankäyttömuodot aiheuttavat selvää kulumista [4], kuten metsätalous vaikuttamalla metsärakenteen muutokseen [7], sivu 65. Tutkimusten keskeinen viesti on, että kilpailevien maankäyttömuotojen vaikutus on hyvin merkittävää.

Poromäärien kehitys

Poromääriä tarkastellessaan Nieminen antaa liioitellun kuvan poromäärien kasvusta todetessaan lausuntonsa ensimmäisellä sivulla, että poromäärät ovat 1970- ja 80-luvuilta lähes kaksinkertaistuneet. Luotettavaa poromäärää ennen 1980-lukua on vaikea saada, mutta vuosittaisten tilastojen perusteella voidaan karkeasti verrata lukuporomääriä nykyisiin eloporomääriin (kuva 1, [4]. 1960-lukuun verrattaessa poromäärä on noussut nykyiseen noin 20 - 30 %. Tässä eivät kuitenkaan tule huomioiduksi porokannan rakenteessa ja poronhoidon käytännöissä, kuten teurastus ajankohdissa, tapahtuneet muutokset. 1970-luvulla porolaitumet kuluivat enemmän kuin nykyään, koska karja sisälsi enemmän raavaita poroja ja teurastus tapahtui myöhemmin vuodenkierrossa.



Kuva 1. Poromäärien karkea arvio 1960 - 2018 ajalle arvioitu lukuporoista poronhoitovuoteen 1991/1992 asti ja sen jälkeen eloporoista.

Lähde: Koonti porotalouden vuosittaistilastojen pohjalta [4].

Poronhoidon taloudellinen merkitys saamelaisille

Nieminen vähättelee poronhoidon taloudellista merkitystä saamelaisille toteamalla, että vain 800 saamelaista omistaa poroja ja että 75 % saamelaisista asuu kotiseutualueen ulkopuolella. On käytännössä mahdotonta, että Nieminen olisi saanut tilaston saamelaisista poronhoitajista, koska etnistä tilastointia ei suoriteta Suomessa muutoin kuin saamelaiskäräjien vaalien toimittamista varten. Vaaliluetteloa ei kuitenkaan saa käyttää mihinkään muuhun kuin saamelaiskäräjävaalien toimittamiseen.

Poronhoidon merkitystä saamelaisille voidaan tarkastella saamelaisten kotiseutualueen poronhoitajien lukumäärällä, joka on poronhoitovuoden 2017-2018 tilaston mukaan 1211 omistajaa [5]. Tiedustelujeni pohjalta suomalaisia poromiehiä on hyvin harvassa saamelaisten kotiseutualueen paliskunnissa. Muutama perhe on Ivalon ja Näkkälän paliskunnissa ja muutamat suomalaiset poromiehet ovat osa saamelaista perhettä harjoittaen kuitenkin saamelaista poronhoitoa. Todennäköisesti siis lähemmäs 1200 saamelaista omistaa poroja, mikä on kotiseutualueen 3500 saamelaisesta huomattava osuus.

Tulisi tarkastella sitä poronhoidon liikevaihtoa, joka saamelaisten kotiseutualueella pelkästään lihanmyyntituloista tulee näille 1200 omistajalle. Liikevaihtoa voidaan määrittää teurasmäärästä, mikä oli 33 853 poroa poronhoitovuonna 2017-2018 [5]. Teuraiden keskipaino oli koko poronhoitoalueella 23 kg. Kun poronlihan tuottajahinta on 10 €/kg [5], on lihanmyynnin liikevaihto saamelaisten kotiseutualueella noin 8 miljoonaa euroa. Tämä tarkoittaa esim. 25 000 €:n vuosituloilla yli 300 henkilötyövuoden työllistävyyttä saamelaisten keskuudessa. Kun kotiseutualueen saamelaisten työllisten määrä lienee noin 2500 työllisen luokkaa, huomataan, että poronhoidon työllistävyys on erittäin merkittävää. Tämä laskelma ei ota huomioon sitä, että tulot ovat paljon suuremmat suoramyynnin takia ja osin myös tukien takia. Eloporotuki oli samaisena vuonna noin 74 000 eloporolle á 28 €, eli noin 2 miljoonaa, josta samaisella laskutavalla saadaan noin 80 htv lisää. Varovaisen arvion mukaan poronhoito tuo siis saamelaisille vähintään 400 htv:n työllistävyyden, mutta suoramyynnin takia puhutaan luultavasti 500 - 550 htv:n työllistävyydestä. Tällaisia etnisiä elinkeinoselvityksiä ei kuitenkaan ole julkaistu.

Kullanhuuhdonnan häiriövaikutus

Kullanhuuhdonnan tutkimuksin havaitut häiriöt poronhoidolle Nieminen kuittaa asiantuntijalausuntonsa toisella sivulla "olen nähnyt" -väitteellä ilman viitteitä ja todellisia argumentteja. Tällainen ei ole sopivaa argumentaatiota tutkijalle. Pohjana tälle "olen nähnyt"-argumentaatiolle lienee mielikuva, joka syntyy siitä, että poroyksilöiden uskalaisuudessa on eroja. Sen sijaan tokkaa ei häiriintyneelle alueelle saada. Tästä on lukuisia tutkimuksia, joista Niemisen viittaama Anttosen, Kumpulan ja Colpaertin tutkimus on yksi [8 - 12]. Herkimpiä häiriöille ovat vaatimet, joilla on vasat, ja ne pysyttelevät kaukana kaikesta ihmistoiminnasta [10]. Porotokasta vaatimet muodostavat yleensä suurimman osan (elosta noin $\frac{2}{3} - \frac{4}{5}$ osaa on vaatimia, kun taas raavaita uroksia on noin $\frac{1}{20}$). Kullanhuuhdonnan häiriövyöhyke, 1500 m, on porojen GPS-seurannalla määritetty eikä tarkoita täydellistä porojen tyhjiötä alueesta [8] vaan aluetta, jonka käyttäminen poronhoidolle on hankalaa porojen vältellessä aluetta. Eri maankäyttömuotojen häiriöetäisyyksiä on koottu kumulatiivisiin vaikutusanalyysiin, joita on sovellettu tutkimuksissa [2] (sivut 26 - 30 ja 80), [13].

Poronhoito saamelaiskulttuuri-ilmauksena

Nieminen ottaa asiantuntijalausunnossaan oikeudekseen määritellä poronhoitoa "lantalaiseksi" tai mielestään vääränlaiseksi. Saamelaisesta näkökulmasta tällainen kulttuurin mitätöiminen on epäasiallista. On aivan selvää, että saamelainen poronhoito on omanlaisensa. Tästä voi lukea lukuisista tutkimuksista ja yleisellä tasolla seuraavasta lähteestä [14]. On myös absurdia väittää saamelaisuuden hävinneen saamelaisporonhoidosta sillä perusteella, että suomalaisetkin harjoittavat samankaltaista poronhoitoa - etenkin, kun kotiseutualueen eteläpuolella poronhoidon saamelaiset piirteet ovat pitkälti raitiolappalaisten aikaansaannosta. Raitiolappalaiset olivat enimmäkseen Jukkasjärven alueen pohjoissaamea puhuneita saamelaisia, jotka lähtivät 1700-luvun lopun pororuton riehuttua alueellansa hoitamaan talollisten poroja [15].

Saamelaisten historiallinen asutusalue

Asiantuntijalausuntonsa lopussa Nieminen kirjoittaa "populaatitiedettä", jota voisi luonnehtia lähinnä rotuteoriaksi. Ensinnäkään Lapin 10 000 vuoden takaisten asukkaiden oletetuista etnisyyksistä ei voida vetää mitään oikeushistoriallisia päätelmiä nykypäivänä. Tämän lisäksi hänen väitteensä saamelaisten ja suomalaisten alkuperästä ovat vanhentunutta ja väritettyä tietoa. Nykytutkimuksen perusteella oletetaan, että saamelaiset ovat olleet etelämpänä kuin aiemmin. Selkeimpiä tuloksia ovat muinaisten Fennoskandian alueen hautojen DNA-analyysit, joita on tehty mm. Etelä-Pohjanmaan Levänluhdan haudan luista useammalta yksilöltä [16]. Näiden tutkittujen noin 1400 vuotta vanhojen yksilöiden DNA vastaa hyvin nykysaamelaisten DNA:ta ja kielitieteen tulosten (paikannimianalyyysien) perusteella on oletettu alueen väen myös puhuneen saamen kieltä [17]. Suomalaisten tulo nyky-Suomen alueelle arkeologisten, kielitieteen ja DNA-analyyysien tutkimusten perusteella tapahtunut vasta 500 - 1000-luvuilla ajanlaskun jälkeen [17 - 22]. Sitä ennen nykyisen Suomen aluetta asuttivat saamea puhuneet yhteisöt, mutta tämän väestön itse kokemaa etnistä identiteettiä emme voi jälkikäteen luotettavasti arvioida tieteellisen aineiston pohjalta.

Lopuksi

Mauri Niemisen asiantuntijalausunto perustuu pitkälti mielipiteisiin, joita tuetaan valituilla tieteellisillä faktoilla tai jopa virheellisellä tiedolla. Saamelainen poronhoito on saamelaisille erittäin tärkeä elinkeinollisesti, taloudellisesti ja kulttuurisesti, eikä se ole tutkimustiedon valossa ainoa syy laidunten kulumiselle. Poronhoito on saamelaisten omilla ehdoilla kehittynyt elinkeino, joka on sittemmin sopeutunut maankäytön kilpailuun, kuten uudisasukkaiden ja kovan verotuksen luomaan paineeseen. Sen arvoa tai perinteisyyttä ei vähennä se, että muutkin kuin saamelaiset ovat alkaneet harjoittaa poronhoitoa. Sen sijaan Mauri Niemisen uskottavuutta tutkijana vähentää hänen kahden tietokirjansa tekstiplagioinnit, joissa on suoraan Wikipediasta kopioituja osia [23 - 25].

Lähteet

1. Nieminen, M., Poron talvilaidunten käyttö ja kunto Pohjois-Suomen luonnonsuojelu- ja erämaa-alueilla, Riista- ja Kalatalous – tutkimuksia 3/2010, https://jukuri.luke.fi/bitstream/handle/10024/531216/rktu2010_3.pdf?sequence=1
2. Kumpula, J., Siitari, J., Siitari, S., Kurkilahti, M., Heikkinen, J. & Oinonen, K., Poronhoitoalueen talvilaitumet vuosien 2016–2018 laiduninventoinnissa, Luonnonvara- ja biotalouden tutkimus 33/2019, <http://urn.fi/URN:ISBN:978-952-326-763-3>
3. Kumpula, J., Tanskanen, A., Colpaert, A., Anttonen, M., Törmänen, H., Siitari J. & Siitari, S., Poronhoitoalueen pohjoisosan talvilaitumet vuosina 2005–2008, Riista- ja kalatalous tutkimuksia 3/2009, <http://urn.fi/URN:ISBN:978-951-776-684-5>
4. <https://docplayer.fi/1600809-Porotalous-porokannan-tuottavuus-tausta.html> ja Poromies-lehtien 2. numeroiden sisältävät vuosittaiset tilastot
5. Poromies-lehti 2/2019, sivu 36
6. Kumpula, J., Kurkilahti, M., Helle, T. & Colpaert, A., Both reindeer management and several other land use factors explain the reduction in ground lichens (*Cladonia* spp.) in pastures grazed by semi-domesticated reindeer in Finland, *Reg Environ Change* 14: 541–559, 2014
7. Kumpula, J., Siitari, J., Siitari, S., Kurkilahti, M., Heikkinen, J. & Oinonen, K., Poronhoitoalueen talvilaitumet vuosien 2016–2018 laiduninventoinnissa, Luonnonvara- ja biotalouden tutkimus 33/2019, <http://urn.fi/URN:ISBN:978-952-326-763-3>
8. Anttonen, A., Kumpula, J. & Colpaert, A., Range selection by semi-domesticated reindeer (*Rangifer tarandus tarandus*) in relation to infrastructure and human activity in boreal forest environment, Northern Finland, *Arctic* 64(1): 1-14, 2011
9. Kumpula, J., Colpaert, A. & Anttonen, M., Does forest harvesting and linear infrastructure change the usability value of pastureland for semi-domesticated reindeer (*Rangifer tarandus tarandus*)? *Annales Zoologici Fennici* 44: 161–178, 2007
10. Vistnes, I., Impacts of human development and activity on reindeer and caribou habitat use. Ph.D. Thesis 2008:1. Department of Ecology and Natural Resource Management, Norwegian University of Life Sciences. (ISBN 978-82-575-0812-8).
11. Skarin, A. & Åhman, B., Do human activity and infrastructure disturb domesticated reindeer? The need for the reindeer's perspective. *Polar Biology* 37(7): 1041–1054, 2014
12. Skarin, A., Nellemann, C., Rönnegård, L., Sandström, P. & Lundqvist, H., Wind farm construction impacts reindeer migration and movement corridors. *Landcape Ecology* 30(8): 1527–1540, 2015
13. Kløcker Larsen, R., Raitio, K., Sandström, P., Skarin, A., Stinnebom, M. Wik-Karlsson, J., Sandström, S., Österlin, C. & Buhot, Y., Kumulativa effekter av exploatering på renskötsel, Naturvårdsverket, rapport 6722, 2016 <http://www.naturvardsverket.se/Documents/publikationer6400/978-91-620-6722-9.pdf?pid=19076>
14. Saamelai tietoa opetukseen: Poronhoito. <https://www.oktavuohta.com/poronhoito>

15. Fellman, J., Annteckningar, Lappmarkerna del 3, Land och Folk företrädesvis de finska, 1906.
<http://kirjasto.rovaniemi.fi/digi/lappmarken3.htm>
16. Lamnidis, T.C., Majander, K., Jeong, C., Salmela, E., Wessman, A., Moiseyev, V., Khartanovich, V., Balanovsky, O., Ongyerth, M., Weihmann, A., Sajantila, A., Kelso, J., Pääbo, S., Onkamo, P., Haak, W., Krause, J. & Schiffels, S., Ancient Fennoscandian genomes reveal origin and spread of Siberian ancestry in Europe, *Nature Communications* 9, 2018
https://helda.helsinki.fi/bitstream/handle/10138/276974/s41467_018_07483_5.pdf?sequence=1
17. Rahkonen, P., Onomasticon of Levänluhta and Käldamäki region. *Suomalais-Ugrilaisen Seuran Aikakauskirja* 96, 287–316, 2017
18. Salmela, E., Majander, K., Lamnidis, T.C., Salo, K.H., Översti, S., Arppe, L., Belskiy, S., Etu-Sihvola, H., Laakso, V., Mikkola, E., Oinonen, M., Moilanen, U., Taavitsainen, J.-P., Vuoristo, K., Wessman, A., Schiffels, S., Krause, J. & Onkamo, P., A major genetic turnover in the Finnish population since the Iron Age, *EMBO/EMBL Symposium "Reconstructing the Human Past - Using Ancient and Modern Genomics"*, Heidelberg, Saksa, 2019
19. Aikio, A., An essay on Saami ethnolinguistic prehistory. *Suom.-Ugr. Seura. Mémoires De. La Société Finno-Ougr.* 266: 63–117, 2012
20. Aikio, A., *The Saami Loanwords In Finnish and Karelian*. University of Oulu, 2009
21. Frog, M. & Saarikivi, J., De situ linguarum fennicarum aetatis ferreae, pars I. *RMN Newsletter* 9: 64–115, 2014
22. Häkkinen, J., *Jatkuvuusperustelut ja saamelaisen kielen leviäminen (osa 2)*. *Muinaistutkija* 2010: 51–64, 2010
23. *Iltalehti* 18.7.2019, "Wikipedia-artikkeleita kopioinut tietokirjailija uusien syytösten kohteena - myös toisessa kirjassa epäillään olevan lainattua tekstiä", <https://www.iltalehti.fi/kotimaa/a/c943dd55-195c-43fe-956c-5e26980eea95>
24. *Lapin Kansa* 25.6.2019, "Kustantamo veti inarilaisen porotohtorin petokirjan pois myynnistä – kirjaan kopioitu tietoja suoraan Wikipediasta", <https://www.lapinkansa.fi/kustantamo-veti-inarilaisen-porotohtorin-petokirja/170897>
25. *Wikipedian Medianäkyvyys* -artikkeli, <https://fi.wikipedia.org/wiki/Wikipedia:Median%C3%A4kyvyys>



21.5.2014

Dnro 323/D.a.5/2014

Turvallisuus- ja kemikaalivirasto
Valtakatu 2
96100 Rovaniemi
kaivosasiat@tukes.fi

Asia: Saamelaiskäräjien lausunto kullanhuuhdontalupahakemuksesta HL 2013/0036 Ivalon paliskunnan alueelle hakijoiden antaman lisäselvityksen jälkeen
Viite: Tukesin lausuntopyyntö 13.5.2014 kullanhuuhdontalupahakemusta HL 2013/0036 koskien

1. Johdanto

Saamelaiskäräjät jätti lausuntonsa kullanhuuhdontalupahakemusta HL2013:0036 koskien 16.4.2014. Lausunnossa saamelaiskäräjät korosti, ettei lupaa tule myöntää ennen kuin hakemus täyttää kaivoslain 34 §:n edellytykset ja esitti, että hakemus palautettaisiin hakijoille täydennettäväksi ja täydennetty hakemus lähetettäisiin uudestaan saamelaiskäräjille lausuttavaksi. Hakijat ovat täydentäneet hakemustaan 28.4.2014 ja Tukes on pyytänyt 13.5.2014 Saamelaiskäräjiltä uutta lausuntoa täydennetystä hakemuksesta.

2. Kullanhuuhdontahakemuksen tiedot

Juha Kellokumpu, Lauri Niskasaari, Erik Pörhö ja Matti Kaakinen hakevat kullanhuuhdontalupaa Inarin kunnan alueella sijaitsevalle, Rönkönharjun kupeessa olevalle Aho-ojalle. Haettavan alueen pinta-ala on 5 hehtaaria. Ehdotus alueen nimeksi on Jääräpää. Ivalon yleiskaavassa haetun alueen itäpuoleinen alue on merkitty matkailu- ja ohjelmapalveluiden alueeksi ja Tolosjoen itäpuoli maa-, metsä- ja porotalousvaltaiseksi alueeksi. Haettu alue sijaitsee saamelaisten kotiseutualueella ja erityisellä poronhoitoalueella. Hakemuksen kohteena oleva alue kuuluu Ivalon paliskunnan alueeseen, joka ulottuu kolttasaamelaisalueelle. Koska kullankaivulla voi olla vaikutuksia koko paliskunnan poronhoitoon ja siten kolttasaamelaisalueelle, tulee myös kolttien kyläkokoukselta pyytää kaivoslain 38 §:n 3 momentin nojalla lausunto.

Hakemuksesta ei ilmene onko alueella aiemmin harjoitettu kullankaivutoimintaa, eikä sitä ovatko hakijat aiemmin itse kaivaneet kultaa. Hakijat toteavat ainoastaan, että alueella toimitaan kymmeneen vuosien aikana vakiintuneiden käytäntöjen mukaan. Hakijoiden antaman lisäselvityksen mukaan *samalla alueella on ollut valtaus kaksituhattluvun puolessavälissä ja edelliset kaivajat ovat todenneet sen kultapitoiseksi (Kaarlo ja Urpo Määttä).*

Hakijoiden mukaan Ivalon paliskunnalla ei ole ollut huomauttamista hakemuksen mukaisesta toiminnasta alueella, eikä toiminta uhkaa tai vähennä saamelaisten oikeutta alkuperäiskansana toteuttaa kulttuuriaan. Hakijat toteavat vaikutuksen porolaitumiin, porotalouteen ja sitä kautta kulttuurin harjoittamiseen olevan muutamien senttien arvoinen. Hakemuksesta ei käy ilmi mihin arvio perustuu. 28.4.2014 antamassaan lisäselvityksessä hakijat toteavat, että *kaivupaikat merkitään ympäröimällä varoituskauhoilla joten niistä ei aiheudu haittaa porotaloudelle.* Kalastuksen osalta hakijat toteavat, että koneellisen kullanhuuhdon vaikutukset on voitu merkittävämmilläkin vesialueilla

kokonaan poistaa tai vähentää siedettävälle tasolle, eikä kullankaivu aiheuta haittoja kalaston lisääntymiselle.

Hakijoiden tarkoituksena on etsiä uutta kultaesiintymää haetulta alueelta. Lisäselvityksen mukaan kullankaivu toteutetaan aiemmasta hakemuksesta poiketen lapiokaivuna, eikä minikaivuria ole tarkoitus käyttää maansiirtoon, tutkimustyöhön taikka alueen entisöintiin. Aiemmassa hakemuksessa hakijoiden tarkoituksena oli tuoda alueelle asuntoautoja asumista varten, järjestäytyneinä yhteen tai kahteen leiriin. Näiden lisäksi hakijoiden tarkoituksena oli rakentaa molempiin leireihin kevytrakenteinen umpi- tai avolaavu ja pressurakenne tavaroiden säilyttämistä varten. Rungot oli tarkoitus jättää pystyyn talven ajaksi. Hakijoiden antaman lisäselvityksen mukaan alueelle ei ole enää tarkoitus tuoda asuntovaunuja, vaan ainoastaan kevytpeitteisiä varastoja kaivuvälineille. Lisäselvityksestä ei käy ilmi viitataanko varastorakenteilla vain aiemmin ilmoitettuihin pressurakenteisiin vai myös laavuihin. Lisäselvityksestä ei myöskään käy ilmi, onko hakijoiden edelleen tarkoitus jättää rungot pystyyn talven ajaksi. Hakijat eivät anna esitystä luvan voimassaoloajaksi, mutta kuvatessaan toiminnan määrää, laatua ja aikataulua, he arvioivat hankkeen vievän 7 vuotta.

Hakijoiden antaman lisäselvityksen mukaan *kulku valtaukselle tapahtuu jo valmiina olevia reittejä, esim. kelkkareitti, pitkin.*

3. Lausunnon perustelut

3.1. Hakemus ei täytä kaivoslain 34 §:n ja 38 §:n edellytyksiä

Hakemuksesta puuttuvat lisäselvityksestä huolimatta lupaharkinnalle välttämättömät, kaivoslain 34 §:n edellyttämät tiedot. Lain §:n 34 2 momentin mukaan hakemuksessa on oltava lupaharkinnan kannalta tarpeellinen ja luotettava selvitys:

- 1) hakijasta sekä hakijan edellytyksistä harjoittaa haettuun lupaan perustuvaa toimintaa;
- 2) hakemuksen kohteena olevasta alueesta ja sen kaavoitustilanteesta sekä alueen käyttöä koskevista rajoituksista ja niiden huomioon ottamisesta;
- 5) toimintaa koskevista suunnitelmista;
- 6) toiminnan ympäristö- ja muista vaikutuksista ottaen huomioon suunniteltujen toimenpiteiden laatu ja laajuus; selvitystä ei kuitenkaan vaadita siltä osin kuin vaaditut tiedot sisältyvät 3 momentin 2 kohdassa tarkoitettuun ympäristövaikutusten arviointiselostukseen;
- 7) toiminnan lopettamisesta ja siihen liittyvistä toimenpiteistä sekä jälkitoimenpiteistä.

Hakijat eivät lisäselvityksestä huolimatta anna kaivoslain 34 §:n edellyttämiä lupaharkinnan kannalta tarpeellisia ja luotettavia selvityksiä mm. hakijoiden edellytyksistä harjoittaa haettuun lupaan perustuvaa toimintaa, rajoitusten huomioon ottamisesta, eikä toimintaa koskevista suunnitelmista.

Hallituksen esityksessä kaivoslaiksi (HE 237/2009 vp: 91) 34 §:n yksityiskohtaisissa perusteluissa todetaan, että *lupahakemus tulee vireille hakijan aloitteesta ja tämän edun toteuttamiseksi. Tästä seuraa, että vastuu tarpeellisen ja luotettavan selvityksen hankkimisesta ja esittämisestä kuuluu sille, jonka tavoitteiden ja etujen toteuttamiseksi asia on pantu vireille. Lupaviranomaisen tehtävä olisi huolehtia siitä, että asia tulee selvitettyksi, mikä tarkoittaa muun muassa velvollisuutta huolehtia asianosaisten kuulemisesta ja selvitysten riittävyys arvioinnista.* Edelleen hallituksen esityksessä todetaan, että *pykälän 2 momentin 1 kohdan nojalla hakemuksessa tulisi olla selvitys hakijasta, tämän asiantuntemuksesta, teknisestä suorituskyvystä sekä taloudellisista ja muista edellytyksis-*

tä harjoittaa haettuun lupaan perustuvaa toimintaa. Hakemuksessa olisi selvítettävä hakijan taloudellista ja rahoituksellista tilannetta, teknistä kelpoisuutta ja ammatillista pätevyyttä ottaen huomioon hakemuksessa esitetty toiminta. Asiantuntemus voi olla hakijalla itsellään tai hakija osoittaisi, miten käyttöön hankitaan riittävä ja tarvittava asiantuntemus. Hakemuksesta ei esimerkiksi ilmene sitä, ovatko hakijat huuhtoneet aiemmin kultaa. Vaikka lapiokaivu saattaa vaikuttaa koneelliseen kullanhuhdontaan verrattuna suhteellisen pienimuotoiselta toiminnalta, tulee lupaharkinnassa menetellä kaivoslain edellyttämällä tavalla.

Hakemuksessa todetaan, että alue on saamelaisten kotiseutualuetta ja erityistä poronhoitoaluetta, mutta hakemuksesta ei ilmene miten nämä rajoitukset otetaan huomioon toiminnassa. Lisäselvityksessä hakijat toteavat, että *kaivuupaikat merkitään ympäröimällä varoitusnauhoilla joten niistä ei aiheudu haittaa porotaloudelle. Hakijat toteavat myös, että alueella ei harjoiteta mitään sellaista toimintaa, joka vähentää tai uhkaa alkuperäiskansojen oikeutta toteuttaa kulttuuriaan. Saamelaiskäräjät ei näe, että edellä mainittujen väittämien sisällyttäminen hakemukseen täyttää kaivoslain 34 §:n 2 momentin asettamat vaatimukset. Tämä ei myöskään ole linjassa lainkohdan tarkoituksen kanssa: Hallituksen esityksessä kaivoslaiksi (HE 237/2009 vp: 91) 34 §:n 2 momentin 2 kohdan yksityiskohtaisissa perusteluissa todetaan, että saamelaisten kotiseutualuetta ja erityistä poronhoitoaluetta koskevassa hakemuksessa olisi kyseisiä alueita koskevat säännökset otettava huomioon esitettävissä selvityksissä.*

Hallituksen esityksessä kaivoslaiksi (HE 237/2009 vp: 92) 34 §:n 2 momentin 5 kohdan yksityiskohtaisissa perusteluissa todetaan, että *kullanhuhdontalupahakemuksessa tulisi esittää suunnitelma huuhdottavan kullan etsintää, talteen ottamista ja hyödyntämistä koskevien toimenpiteiden määräästä, laadusta ja aikataulusta. Tällöin olisi erityisesti otettava huomioon 6 §:ssä säädetty yleiset periaatteet, 24 §:ssä säädetty rajoitukset sekä 3 §:ssä mainittuun ja muuhun lainsäädäntöön perustuvat kiellot ja rajoitukset, erityisesti luonnonsuojelulakiin ja erämaalakiin perustuvat rajoitukset. Saamelaisten kotiseutualuetta, koltta-alueella ja erityistä poronhoitoaluetta koskevissa hakemuksissa olisi suunnitelmassa otettava huomioon näitä alueita koskevat rajoitukset. Hakijat eivät lisäselvityksestä huolimatta anna arviota kaivettavasta maamäärästä tai selvitystä siitä, miten suunnitelmasa otetaan saamelaisten kotiseutualuetta ja erityistä poronhoitoaluetta koskevat rajoitukset huomioon.*

Hallituksen esityksessä kaivoslaiksi (HE 237/2009 vp: 93) 34 §:n 6 kohdan yksityiskohtaisissa perusteluissa todetaan, että *jos malminetsintälupaa, kullanhuhdontalupaa tai kaivoslupaa koskeva hakemus kohdistuu saamelaisten kotiseutualueelle, vaikutuksia olisi arvioitava saamelaisten oikeuden kannalta alkuperäiskansana, koltta-alueella kolttalaisissa säädettyjen tavoitteiden kannalta ja erityisellä poronhoitoalueella poronhoidon kannalta. Tätä edellyttää myös kaivoslain 38 §¹. Hakijat*

¹ **38 § Asian selvittäminen saamelaisten kotiseutualueella, koltta-alueella ja erityisellä poronhoitoalueella**

Lupaviranomaisen tulee saamelaisten kotiseutualueella selvittää yhteistyössä saamelaiskäräjien, alueen paliskuntien, alueen hallinnasta vastaavan viranomaisen tai laitoksen ja hakijan kanssa malminetsintäluvan, kaivosluvan tai kullanhuhdontaluvan mukaisesta toiminnasta aiheutuvat vaikutukset saamelaisten oikeudelle alkuperäiskansana ylläpitää ja kehittää omaa kieltään ja kulttuuriaan sekä harkita haittojen vähentämiseksi ja estämiseksi tarvittavat toimenpiteet.

Tällöin on otettava huomioon:

- 1) hakemuksessa tarkoitettujen alueen läheisyydessä voimassa olevat luvat;
- 2) mitä saamelaisten oikeuden kannalta alkuperäiskansana tärkeitä alueita hakemus koskee;
- 3) muut saamelaisten oikeutta alkuperäiskansana häiritsevät alueiden käyttömuodot hakemuksessa tarkoitettulla alueella ja sen läheisyydessä.

Mitä 1 momentissa säädetään, koskee myös sellaisia saamelaisten kotiseutualueen ulkopuolella toteutettavia hankkeita, joilla on huomattava merkitys saamelaisten oikeuden kannalta alkuperäiskansana.

Lupaviranomaisen tulee koltta-alueella pyytää lausunto kolttien kyläkokoukselta luvan mukaisesta toiminnasta kolttien elinkeinoille ja elinolosuhteille aiheutuvien vaikutusten selvittämiseksi. Lausuntonmenettelystä säädetään kolttalain 56 §:ssä.

eivät anna riittävää ja luotettavaa selvitystä kullanhuuhtonnan vaikutuksista saamelaisten alkupe-
räiskansaoikeuksiin (katso myös sivun 3 toinen kappale). Hakijat eivät hakemuksessaan tai anta-
massaan lisäselvityksessä anna kaivoslain 34 §:n edellyttämää selvitystä hankkeen vaikutuksista
alueen poronhoitoon, eikä selvitystä siitä, miten poronhoitolain 2 §:n 2 momentissa määritelty alu-
een käyttöä koskeva rajoite otetaan huomioon hankesuunnitelmassa. Lisäselvityksen toteamus kai-
vuupaikkojen merkitsemisestä tai hakemuksen arvio hankkeen vaikutuksesta porolaitumiin (*Vaiku-
tus porolaitumiin, porotalouteen ja sitä kautta kulttuurin harjoittamiseen on muutamien senttien
arvoinen.*) ei täytä kaivoslain 34 §:n 2 momentin 6 kohdan eikä 38 §:n edellytyksiä. Hakemuksen
kohteena oleva alue sijaitsee Ivalon paliskunnan alueella, erityisellä poronhoitoalueella. Poronhoito-
lain 2 §:n 2 momentin mukaan erityisesti poronhoitoon tarkoitettulla alueella maata ei saa käyttää
sillä tavoin, että siitä aiheutuu huomattavaa haittaa poronhoidolle.

3.2. Hakemus ei täytä kaivoslain 26 §:n edellytyksiä

Hakijat hakevat lupaa rakentaa rakennus tai rakennelma kullanhuuhton-alueelle. Antamassaan
lisäselvityksessä hakijat toteavat, aiemmasta hakemuksesta poiketen, ettei alueelle tuoda asunto-
vaunuja. Lisäselvityksestä ei kuitenkaan käy ilmi aiotaanko alueelle yhä rakentaa umpi- tai avolaa-
vuja. Lisäselvityksen mukaan alueelle on tarkoitus viedä kevytpeitteisiä varastoja kaivuuvälineille,
mutta selvityksestä ei käy ilmi jätetäänkö rungot pystyyn talven ajaksi. Kaivoslain 26 §:n mukaan
rakentaminen kullanhuuhton-alueella on kielletty. Kullanhuuhton-alueelle saadaan kuitenkin
rakentaa rakennus tai rakennelma, jos kullanhuuhtoja osoittaa sen olevan välttämätön kullanhuuhto-
jan tilapäistä oleskelua ja tarvikkeiden säilyttämistä varten eikä alueen hallinnasta vastaava viran-
omainen tai laitos vastusta rakentamista perustellusta syystä. Hallituksen esityksessä (HE 237/2009
vp: 87–88) todetaan, että *poikkeus 1 momentin rakentamiskiellosta edellyttää lisäksi 2 momentin
nojalla, että alueen hallinnasta vastaava viranomainen tai laitos tai liikelaitos eli käytännössä Met-
sähallitus ei vastusta rakentamista perustellusta syystä. Tällainen syy voi olla maisemallinen, aluet-
ta koskevan muun tarpeen tai tarkoituksen huomioon ottaminen etenkin erämaa-alueella ja luon-
nonsuojelualueella, luonnonsuojeluun liittyvä tai muu näihin verrattava syy. -- Kullanhuuhtoja olisi
velvollinen osoittamaan rakentamisen välttämättömyyden. Osoituksena tästä välttämättömyydestä
voidaan pitää kullanhuuhtojen aikaisempaa toimintaa ja sen laajuutta sekä vuosittain talteen otta-
maa kultamäärää, mikä vastaisi nykytilaa. Lähinnä näiden perusteella kaivosviranomainen arvioisi
vuoden aikana käsiteltävän maa-aineksen määrää sekä sen vaatimaa työtä ja aikaa sekä harkitsisi,
onko rakentamista pidettävä välttämättömänä. Kaivosviranomaisen harkinnassa myös rakennuksen
tai rakennelman sijainnilla on merkitystä. Jos kullanhuuhtonlupaa hakee sellainen, jolla ei ole
aikaisempaa kokemusta kullanhuuhtonnasta, arvioinnille ei ole riittäviä edellytyksiä eikä rakenta-
mista lähtökohtaisesti voida pitää välttämättömänä.*

Hakemuksesta ei ilmene onko hakijoilla aiempaa kokemusta kullanhuuhtonnasta tai kuinka paljon
maata aiotaan kaivaa – toiminnan laajuutta ja hakijoiden ammattitaitoa on mahdotonta arvioida an-
nettujen tietojen pohjalta. Hakijat eivät ole antaneet edellä mainittuja selvityksiä, joiden perusteella
kaivosviranomainen kykenisi arvioimaan, onko rakentamista alueelle pidettävä välttämättömänä.
Saamelaiskäräjille ei myöskään ole toimitettu Metsähallituksen kantaa rakentamiseen. Saamelaiskä-
räjien näkemyksen mukaan talven ajaksi jätettävät rakennelmat ovat turvallisuusriski sekä poroille

Lupaviranomaisen tulee erityisellä poronhoitoalueella selvittää yhteistyössä alueella toimivien paliskuntien kanssa lu-
van mukaisesta toiminnasta aiheutuvat haitat poronhoidolle.

Asian selvittämiseksi lupaviranomainen voi tarvittaessa järjestää tilaisuuden, johon kutsutaan kuultavaksi saamelaiskä-
räjien, kolttien kyläkouksen, kolttaneuvoston, asianomaisten paliskuntien, hakijan, alueen hallinnasta vastaavan vi-
ranomaisen tai laitoksen, kunnan, kalastusalueen ja yhteismetsien edustajat. Neuvotteluvaihtoiteesta säädetään lisäksi
saamelaiskäräjistä annetun lain 9 §:ssä ja poronhoitolain 53 §:ssä.

että ihmisille, sillä kevytrakenteiset rakenteet eivät kestä kovia talvia. Rakentamiselle ei tule antaa lupaa, koska rakennelmat olisivat kaivoslain § 26 vastaisia.

3.3. Kaivoslain 38 §:n toimeenpano ja lupaviranomaisen selvitysvelvollisuus

Varsinkin vuoden 2013 kuluessa saamelaiskäräjät on lukuisissa lausunnoissaan ja valituksissaan (noin 115 tapausta) kiinnittänyt huomiota siihen, että uuden kaivoslain 38 §:n toimeenpano ei tällä hetkellä toteudu lainsäätäjän tarkoittamalla tavalla. Uuden kaivoslain 38 § edellyttää kaikkien luvanvaraisten hankkeiden käsittelyä yhteistyössä kaivosviranomaisen, saamelaiskäräjien, paliskuntien ja alueen hallinnasta vastaavan viranomaisen kanssa. Kaivoslain 38 §:n mukaan lupaviranomaisen tulee saamelaisten kotiseutualueella selvittää yhteistyössä saamelaiskäräjien, kolttien kyläkoukousen, alueen paliskuntien, alueen hallinnasta vastaavan viranomaisen tai laitoksen ja hakijan kanssa malminetsintäluvan, kaivosluvan tai kullanhuuhdontaluvan mukaisesta toiminnasta aiheutuvat vaikutukset saamelaisten oikeudelle alkuperäiskansana ylläpitää ja kehittää omaa kieltään ja kulttuuriaan sekä harkita haittojen vähentämiseksi ja estämiseksi tarvittavat toimenpiteet. Koska hakemuksen mukaisella kullankaivulla voi olla vaikutuksia koko Ivalon paliskunnan poronhoitoon, tulee lupaviranomaisen pyytää kaivoslain 38 §:n 3 momentin nojalla myös kolttien kyläkokoukselta lausunto.

Kaivoslain 38 §:n 1 momentin mukaan lupaviranomaisen tulee erityisellä poronhoitoalueella selvittää yhteistyössä alueella toimivien paliskuntien kanssa luvan mukaisesta toiminnasta aiheutuvat vaikutukset poronhoidolle. Hakemuksesta ei käy ilmi ovatko hakijat olleet yhteydessä Ivalon paliskuntaan - hakijat toteavat ainoastaan, että alueella toimitaan kymmenien vuosien aikana vakiintuneiden käytäntöjen mukaan, joista Ivalon paliskunnalla ei ole ollut huomauttamista. Ivalon paliskunnan kantaa ei ole toimitettu saamelaiskäräjille myöskään lausuntopyyntöön yhteydessä. Saamelaiskäräjät on aikaisemmissa lausunnoissaan todennut, että maankäyttöön liittyvät lausunnot ja kaivoslain toimeenpanoon liittyvät lausunnot ovat lisääntyneet merkittävästi Ivalon paliskunnassa. Paliskunnilla ei ole palkattuja asianesittelijöitä ja kaikki paliskuntien toimihenkilöt ovat ammattiporonhoitajia. Mahdollisuudet vastata lausuntopyyntöihin ovat rajalliset. Vaikka paliskunnilla on erinomainen tieto hankkeiden vaikutuksista poronhoitoon ja alueen luonnosta, lausuntojen kirjoittaminen ja hankkeiden arvioiminen suhteessa lainsäädäntöön ja kansainvälisiin velvoitteisiin on vaikeaa ilman erilliskoulutusta ja muiden porotöiden ohella. Paliskunnilla ei ole mahdollisuuksia käsitellä jokaista hakemusta nykyisillä resursseilla ja kaivosviranomaisen toimittamalla tiedoilla. Nykyinen tilanne vaarantaa poronhoitajien oikeusturvan ja kaivoslain toteutumisen, koska paliskunnilla ei ole riittävästi mahdollisuuksia toimia ja osallistua kaivoslain toimeenpanoon. Saamelaiskäräjät korostaakin, että vaikka paliskunta ei olisikaan lausunut sille tulleesta kaivoslain mukaisesta luvasta, niin se ei tarkoita välttämättä sitä, että paliskunta hyväksyisi luvanmukaisen toiminnan. Saamelaiskäräjät kehottaakin Tukesia olemaan suoraan yhteydessä ao. paliskuntiin, antamaan heille asianmukaiset materiaalit ja siten mahdollisuuden lausua lupahakemuksista.

Hallituksen esityksessä kaivoslaiksi (HE 273/2009vp) ohjataan tarkemmin §:n 38 soveltamista: kaivoslain 38 §:n edellyttämä vaikutusten arviointi on lupaviranomaisen velvollisuus. Kaivoslain 38 §:n mukaan tällöin on otettava huomioon myös hakemuksessa tarkoitettun alueen läheisyydessä voimassa olevat vastaavat luvat (kohta 1), mitä saamelaisten oikeuden kannalta alkuperäiskansana tärkeitä alueita hakemus koskee (kohta 2) ja muut saamelaisten oikeutta alkuperäiskansana häiritsevät alueiden käyttömuodot hakemuksessa tarkoitettulla alueella ja sen läheisyydessä (kohta 3). Tukes ei ole toimittanut saamelaiskäräjille kaivoslain 38 §:n edellyttämää selvitystä alueella sijaitsevista muista vastaavista luvista, vaan on lausuntopyyntössään kehottanut saamelaiskäräjiä selvittämään alueen vastaavat luvat www.kaivostoiminta.fi/kartta -sivustolta. Kaivoslain 38 §:n mukaan

alueen muiden vastaavien lupien selvittäminen ei ole saamelaiskäräjien, vaan lupaviranomaisen velvollisuus. Tukes ei myöskään ole toimittanut saamelaiskäräjille kaivoslain 38 §:n edellyttämää selvitystä alueen muista käyttömuodoista eikä luvan mukaisen toiminnan vaikutuksista saamelaisten oikeudelle ylläpitää ja kehittää omaa kieltään ja kulttuuriaan.

Saamelaiskäräjien näkemyksen mukaan hallituksen esityksessä ja kaivoslain 38 §:ssä asetettu lupaviranomaisen velvollisuus ei näin ollen toteudu lainsäätäjän tarkoittamalla tavalla. Saamelaiskäräjien näkemyksen mukaan valmiin kaavakkeen puutteellinen täyttäminen ei myöskään täytä hakijan kaivoslain 34 §:n edellyttämää selvitysvelvoitetta.

Nykyinen käytäntö ei myöskään täytä niitä velvoitteita, jotka on saamelaiskäräjille saamelaiskäräjälain 5 §:ssä asetettu: saamelaiskäräjien yleiseen toimivaltaan kuuluvat kaikki saamelaisten omaa kieltä ja kulttuuria sekä heidän alkuperäiskansa-asemaansa koskevat asiat. Kaivoslain 38 §, saamelaiskäräjälakia uudempana lakina, laajentaa kuitenkin neuvotteluelvoitteen yhteistyövelvoitteeksi; laki edellyttää lupaviranomaista tekemään yhteistyötä saamelaiskäräjien kanssa saamelaisten koti-seutu-aluetta koskevassa lupaharkinnassa.

Saamelaiskäräjien näkemyksen mukaan kaivoslain 38 §:n edellyttämä lupaviranomaisen selvitysvelvollisuus tarkoittaa käytännössä sitä, että Tukesin tulisi kaivoslain mukaisia lupia myöntäessään soveltaa kriteereitä, jotka kussakin yksittäistapauksessa pienentäisivät mahdollisia ympäristövaikutuksia ja näin saamelaiselinkeinoille aiheutuvia haittoja mahdollisimman tehokkaasti.

Jotta kaivoslain 38 §:n edellytykset täyttyisivät lainsäätäjän tarkoittamassa mielessä, tulisi lupaviranomaisen myös edellyttää luvan hakijoilta nykyistä laajempaa ja yksityiskohtaisempaa kuvausta käytettävistä menetelmistä ja suunnitellusta toiminnasta kokonaisuutena, sekä konkreettisen arvion luvan mukaisen toiminnan vaikutuksista luontoympäristöön. Saamelaiskäräjät ehdottaakin, että Tukes kaivosviranomaisena soveltaisi käytännön osoituksena kaivoslain 38 §:n vaikutuksien huomiomisesta ympäristöoikeuden ja -hallinnon BAT (Best Available Technique) ja BEP (Best Environmental Practice) -periaatteita. Periaatteiden käytännön soveltamiseksi Tukesin tulisi selvittää mitä periaatteet kussakin hakemuksessa tarkoittavat ja edellyttää niiden soveltamista. Tällä tavalla myös saamelaiskäräjille tarjottaisiin kaivoslain 38 §:n edellyttämä mahdollisuus antaa näkemyksensä lupaharkintaan.

3.4. Lupaharkinnan kannalta keskeiset saamelaisia koskevat kansainväliset velvoitteet

Hakemuksessa tarkoitettu alue kuuluu erityisesti poronhoitoon varatulle, Ivalon paliskunnan, alueelle. Poronhoitolain 2 § 2 momentin mukaan erityisesti poronhoitoon tarkoitettulla alueella maata ei saa käyttää sillä tavoin, että siitä aiheutuu huomattavaa haittaa poronhoidolle. Kaivoslain 50 §:n 1 momentin mukaan malminetsintälupaa, kaivoslupaa ja kullanhuhdantalupaa ei saa myöntää, jos luvan mukainen toiminta 1) yksin tai yhdessä muiden vastaavien lupien tai alueiden muiden käyttömuotojen kanssa olennaisesti heikentäisi saamelaisten kotiseutualueella edellytyksiä harjoittaa perinteisiä saamelaiselinkeinoja taikka muutoin ylläpitää ja kehittää saamelaiskulttuuria, 2) tai heikentäisi olennaisesti kolttien elinolosuhteita ja mahdollisuuksia harjoittaa elinkeinoja kolttialueella ja 3) aiheuttaisi erityisellä poronhoitoalueella huomattavaa haittaa poronhoidolle.

Saamelaisten oikeus alkuperäiskansana ylläpitää ja kehittää kulttuuriaan ja kieltään on suojattu perustuslailla. Perustuslain 17 § 3 momentin mukaan saamelaisilla alkuperäiskansana on oikeus ylläpitää ja kehittää omaa kieltään ja kulttuuriaan. Perustuslain 17 §:n 3 momentin tarkoittamana saa-

melaisten kulttuurina ja perinteisinä saamelaisina elinkeinoina pidetään poronhoitoa, kalastusta, metsästystä (HE 248/1994 vp ja PeVM 17/1994 vp). Perustuslain 22 § mukaan julkisen vallan on turvattava perusoikeuksien ja ihmisoikeuksien toteutuminen. Hallituksen esityksessä perusoikeussäännöksiä ottamisessa perustuslakiin todetaan, että säännös ulottaisi julkisen vallan turvaamisvelvollisuuden kansainvälisissä sopimuksissa turvattuihin ihmisoikeuksiin.

Saamelaiskäräjät on niin antamissaan lausunnoissa kuin myönnettyistä luvista tekemissään valituksissa vedonnut useisiin kansainvälisen oikeuden velvoitteisiin ja valvontaelinten ratkaisuihin, jotka tulee ottaa huomioon lupaharkinnassa, esimerkiksi:

- Yhdistyneiden kansakuntien (YK) julistus alkuperäiskansojen oikeuksista (13.9.2007). Julistus vahvistaa aiemmissä kansainvälisissä sopimuksissa taattujen oikeuksien kuulumisen myös alkuperäiskansoille, ja se käsittelee muun muassa alkuperäiskansojen itsemääräämisoikeutta, kielellisiä ja kulttuurisia oikeuksia sekä niiden oikeutta maahan, veteen ja luonnonvaroihin.
- YK:n kansalais- ja poliittisia oikeuksia koskevan yleissopimuksen (KP-sopimus) 27. artikla. Artiklan mukaan niissä valtioissa, joissa on kansallisia, uskonnollisia tai kielellisiä vähemmistöjä, tällaisiin vähemmistöihin kuuluvilta ei saa kieltää oikeutta yhdessä muiden ryhmänsä jäsenten kanssa nauttia omasta kulttuuristaan, tunnustaa ja harjoittaa omaa uskontoaan tai käyttää omaa kieltään. Sopimuksen täytäntöönpanoa valvovan YK:n ihmisoikeuskomitean vuonna 1994 antaman yleiskommentin nro 23 (50) mukaan alkuperäiskansojen kulttuurin katsotaan sisältävän myös niiden maan käyttöön perustuvan elämäntavan ja perinteiset elinkeinot kuten metsästyksen, kalastuksen ja poronhoidon.
- Euroopan Neuvoston vähemmistöpuitesopimuksen 5 artikla. Artiklassa sopimusosapuolet sitoutuvat edistämään olosuhteita, jotka ovat tarpeellisia, jotta kansallisiin vähemmistöihin kuuluvat henkilöt voivat ylläpitää ja kehittää kulttuuriaan sekä säilyttää identiteettinsä oleelliset perustekijät. Näihin perustekijöihin lasketaan heidän uskontonsa, kielensä, perinnäistapansa ja kulttuuriperintönsä.
- Euroopan Neuvoston vähemmistöpuitesopimuksen 15 artikla. Artiklassa sopimusosapuolet sitoutuvat luomaan tarpeelliset olosuhteet kansallisiin vähemmistöihin kuuluvien henkilöiden tehokkaalle osallistumiselle kulttuuri-, yhteiskunta- ja talouselämään sekä erityisesti heitä koskeviin julkisiin asioihin.
- Kansainvälinen ihmisoikeuskomitean YK:n kansalais- ja poliittisia oikeuksia koskevan sopimuksen 27 artiklaan nojautuvat ratkaisut:
 - o Ihmisoikeuskomitea on ratkaisussaan Ilmari Länsman et al. vs. Suomi 1992 korostanut muun muassa sitä, että saamelaisyhteisön tulee säilyä elinvoimaisena myös tulevaisuudessa ja etteivät pääväestön taloudelliset edut saa vaikeuttaa saamelaisen elämäntavan säilymistä ja kehittämistä.
 - o Ihmisoikeuskomitea toteaa ratkaisussaan Äärelä et al. vs. Suomi 1997, että alueella aikaisemmin toteutettujen toimien vaikutukset tulee ottaa kumulatiivisesti huomioon arvioitaessa vireillä olevan hankkeen vaikutuksia saamelaisen kulttuurinsa harjoittamisen mahdollisuuksiin

- Kansainvälisen työjärjestön ns. ILO-sopimus nro 169. Vaikka Suomi ei vielä ole ratifioinut sopimusta, eduskunnan perustuslakivaliokunta on katsonut sopimuksen velvoittavan Suomea ratifioimattakin. Perustuslakivaliokunta toteaa lausunnossaan PeVL 30/1993 vp, että saamelaisten oikeusaseman tasoa ei saa heikentää nykyisestäään, ei edes perustuslainsäätämisyjärjestyksessä annetulla lailla. Suomen hallitus totesi saamelaisten perusoikeuksia koskevan hallitusmuodon muutoksen yhteydessä (HE 248/1994 vp.), että jo ennen sopimuksen ratifiointia on lainsäädännössä ja hallinnossa pyrittävä toimimaan sopimuksen säännösten ja hengen mukaisesti. Saman toisti myös eduskunnan sosiaali- ja terveystieteiden valiokunta lausunnossaan 1990:11 vp.
- Euroopan neuvoston maisemayleissopimus (SopS 14/2006). Sopimuksen 5 artiklassa kukin sopimuspuoli sitoutuu tunnustamaan lainsäädännössään maisemat olennaiseksi osaksi ihmisen ympäristöä, yhteisen kulttuuri- ja luonnonperinnön monimuotoisuuden ilmentymäksi ja identiteettinsä perustaksi, sekä sisällyttämään maisemanäkökohdat alue- ja kaupunkisuunnittelupolitiikkaansa sekä kulttuuri-, ympäristö-, maatalous-, sosiaali- ja talouspolitiikkaansa ja muihin toimintaohjelmiin, joilla saattaa olla suoraa tai välillistä vaikutusta maisemaan.

Saamelaisten oikeuksien sisältö ja suoja saavat sisältönsä paitsi voimassa olevasta laista, myös perustuslaista ja kansainvälisistä ihmisoikeussopimuksista.

Lisäksi saamelaiskäräjät on vedonnut siihen, että hallituksen esityksessä kaivoslaiksi (HE 273/2009 vp.) on perusteluosassa todettu, että saamelaisia koskevat em. perustuslain säännökset, poronhoitolain 2 §:n 2 momentti, KP-sopimus ja Korkeimman hallinto-oikeuden aikaisempi ratkaisukäytäntö (KHO 1999:14) on otettava huomioon kaivoslain mukaisia viranomaispäätöksiä tehtäessä.

4. Lausunnon yhteenveto

Saamelaiskäräjien hallitus on kokouksessaan 7.6.2012 linjannut, ettei se lähtökohtaisesti vastusta lapiokaivumenetelmään perustuvien kullanhuuhtonlupien myöntämistä sellaisille alueille, joilla on jo ennestään harjoitettu kullankaivutoimintaa. Lupahakemusten puoltaminen edellyttää kuitenkin, että kaivoslain 34 §:n 2 momentin asettamat edellytykset täyttyvät ja lupaharkinnassa menettelyllään kaivoslain 38 § ja 50 § edellyttämällä tavalla. Lupahakemus ei täytä kaivoslain 34 §:n 2 momentin ja 38 §:n asettamia vaatimuksia. Tukesin lausuntopyyntö on niin ikään puutteellinen, sillä Tukes ei ole toimittanut saamelaiskäräjille kaivoslain 38 §:n edellyttämiä selvityksiä luvan mukaisen toiminnan vaikutuksista saamelaisten oikeuteen alkuperäiskansana ylläpitää ja kehittää omaa kieltään ja kulttuuriaan (sis. elinkeinot). Saamelaiskulttuuri on luontosidonnainen kulttuuri, minkä vuoksi kullankaivutoiminnan ympäristövaikutusten selvittäminen on erityisen oleellista, jotta voidaan tarkemmin arvioida luvan mukaisesta toiminnasta aiheutuvat konkreettiset haitat saamelaiskulttuurille ja poronhoidolle. Saamelaiskäräjät katsoo, ettei lupaviranomaisen selvitysvelvollisuus täyty kaivoslain 38 §:n edellyttämällä tavalla.

Tukesin tulisi ottaa kaivoslain käytännön toteuttamisen linjauksessa huomioon Rovaniemen hallinto-oikeuden päätökset 13/0266/1, 13/0269/1, 13/0268/1 ja 13/0267/1 ja niiden ratkaisuselosteet. Hallinto-oikeus oli erityisesti viitannut saamelaiskäräjien pyytämään neuvotteluun § 38 soveltamisen selvittämiseksi. Vaikka Tukes on valittanutkin päätöksistä, sen tulisi huomioida hovioikeuden ratkaisukäytäntö linjauksissaan siihen asti kun korkein hallinto-oikeus antaa lopullisen ratkaisunsa. Hallinto-oikeuden ratkaisu on kuitenkin tällä hetkellä ennakkoratkaisu kaivoslain soveltamisessa saamelaisten kotiseutualueella. Mikäli hallinto-oikeuden ratkaisut pysyvät voimassa, eikä Tukes ole

ottanut niitä huomioon ratkaisukäytännössään, se tulee aiheuttamaan asianosaisille turhaa haittaa ja ylimääräistä vaivaa.

Edellä esitetyn pohjalta saamelaiskäräjät esittää, että Tukes lähettää hakemuksen hakijalle täydennettäväksi ja saamelaiskäräjille uuden lausuntopyyynnön riittävine 38 §:n mukaisine selvityksineen. Saamelaiskäräjät kehottaakin, että Tukes pyytäisi automaattisesti hakijoita täydentämään hakemuksia, jotka eivät täytä kaivoslain § 34 velvoitteita. Tukesin nykyinen menettelytapa aiheuttaa lupahakemusten viivästymistä, ylimääräistä vaivaa viranomaisille ja saamelaiskäräjille ja taloudellisia kuluja. Tukesin tulee kaivosviranomaisena ja hyvän hallinnon periaatteiden mukaisesti huolehtia siitä, että sillä on riittävät tiedot voidakseen tehdä kaivoslain mukaisia lupapäätöksiä ja että lainsäädännön velvoitteet täyttyvät. Tällainen menettely aiheuttaa sen, että samasta hakemuksesta voidaan antaa hyvin monia lausuntoja, mikä kuormittaa lausunnonantajia ja aiheuttaa turhaa työtä. Saamelaiskäräjät pyytää edelleen, että sille toimitetaan Metsähallituksen ja Lapin ELY-keskuksen lausunnot asiassa. Myös kolttien kyläkokoukselta tulee pyytää kaivoslain 38 §:n 3 momentin mukainen lausunto, sillä kullankaivulla voi olla vaikutuksia koko Ivalon paliskunnan poronhoitoon. Vaikutusten arvioinnissa tulee ottaa huomioon alueen muut vastaavat luvat sekä maankäyttömuodot (mm. metsätalous) kuten kaivoslain § 38 ja § 50 edellyttävät, sekä aikaisempien toimien kumulatiiviset vaikutukset saamelaiskulttuurille ja sen harjoittamisen edellytyksille. Hakemuksen tietojen perusteella **edellytyksiä luvan myöntämiselle ei ole ja saamelaiskäräjät vastustaa luvan myöntämistä sille toimitettujen tietojen perusteella.**

Inarissa 21. päivänä toukokuuta 2014

Heikki Paltto
vs. puheenjohtaja

Anni-Helena Ruotsala
ympäristösihteer

Vs. puheenjohtaja päätti lausunnosta 21.5.2014