

Antti Koski

PÄÄTÖS KULLANHUHDONTALUVAN JATKAMISESTA

Kullanhuuhdontalupahakemus

Hakija: Antti Koski

Vireilletulopvm: 8.8.2019

Etu oikeus pvm: 8.8.2019

Hakemuksen tarkoitus: Kullanhuuhdonta valtion omistamalla alueella.
Kaivoslain (621/2011) 4 luvun 22 §:n mukaan kullanhuuhdontaan valtion omistamalla alueella on oltava kaivosviranomaisen lupa.

PÄÄTÖS

Turvallisuus- ja kemikaalivirasto hyväksyy kaivoslain (621/2011) nojalla kullanhuuhdontaluvan jatkamisen lupatunnuksella HL2013:0042 hakemuksen mukaisesti.

Perustelut: Hakija on osoittanut, että kaivoslaissa (621/2011) säädetyt edellytykset täyttyvät eikä kaivosviranomaisen selvityksen (liite 3) perusteella luvan jatkamiselle ole kaivoslaissa säädettyä estettä.
Kaivoslaki (621/2011) 45 §, 50 § ja 65 §.

Kullanhuuhdontaluvan haltijalla on tässä luvassa mainitulla kullanhuuhdonta-alueella yksinoikeus etsiä ja kartoittaa maaperässä esiintyvää kultaa, ottaa talteen ja hyödyntää maaperässä esiintyvää kultaa huuhtomalla sekä ottaa talteen ja hyödyntää huuhtonnan sivutuotteena irtomaasta löytyvät platinahiput sekä jalo- ja korukivet.

Kullanhuuhdonta-alueen tiedot

Pinta-ala: 2,9 ha

Alueen nimi: Ahkokulta

Sijainti: Inari, Sotajoki, Metsähallituksen hallinnoima valtionmaa, Hammastunturin erämaa-alue. Alueen sijainti ja rajat ilmenevät tämän päätöksen liitetystä kartasta (liite 2).

Päätöksen täytäntöönpano

Kullanhuuhdontalupaan perustuvat toimenpiteet saa aloittaa, kun siihen oikeuttava lupapäätös on lainvoimainen ja luvassa määrätty vakuus on asetettu. Jos kullanhuuhdontalupaan perustuvat toimenpiteet edellyttävät muualla lainsäädännössä vaadittua lupaa, saa toimenpiteen kuitenkin aloittaa vasta, kun asianomainen lupapäätös on

lainvoimainen tai toiminnan aloittamiseen on saatu oikeus asiassa toimivaltaiselta viranomaiselta.

Lupamääräykset

Päätöksen voimassaolo:

Kullanhuuhdentalupa on voimassa kymmenen vuotta päätöksen lainvoimaiseksi tulosta.

Perustelut: Kaivoslaki (621/2011) 65 §.

Luvan voimassaoloaika on lain sallima enimmäisaika luvan voimassaolon jatkamiselle, koska kullanhuuhdonnan ei katsota aiheuttavan yleiselle tai yksityiselle edulle sellaista vahinkoja tai haittaa, että luvan voimassaoloaikaa olisi lyhennettävä.

Menetelmät:

Tämä lupa oikeuttaa koneellisen kullankaivun suorittamiseen lupa-alueella. Vuotuinen kaivumäärä on enintään 800m³ vuodessa.

Perustelut: Lupahakemuksen mukaisesti. Hakemuksen mukaisen konekaivun suorittamiseen tarvitaan kullanhuuhdentaluvan lisäksi ympäristönsuojelulain ja vesilain mukaiset luvat.

Kullanhuuhdonta-alueen kunnossapito

Kullanhuuhdonta on rajoitettava välttämättömiin toimenpiteisiin. Kullanhuuhdentaluvan nojalla tapahtuvasta toiminnasta ja muusta kullanhuuhdonta-alueen käytöstä ei saa aiheutua haittaa ihmisten terveydelle tai vaaraa yleiselle turvallisuudelle, olennaista haittaa muulle elinkeinotoiminnalle, merkittäviä muutoksia luonnonolosuhteissa, harvinaisten tai arvokkaiden luontoesiintymien olennaista vahingoittumista, merkittävää maisemallista haittaa tai muille lähistöllä olevien alueiden käyttötarpeille haittaa tai vahinkoa eikä vahinkoa alueella sijaitseville kulttuurihistoriallisesti arvokkaille rakennuksille ja niiden pihapiirille. Kullanhuuhdentaluvan haltijan on pidettävä kullanhuuhdonta-alue sellaisessa kunnossa, että se jatkuvasti täyttää turvallisuuden vaatimukset eikä haitallisia ympäristövaikutuksia aiheudu.

Perustelut: Kaivoslaki (621/2011) 24 §.

Poronhoidolle aiheutuvien haittojen vähentäminen

Kullanhuuhdentaluvan haltijan on estettävä porojen joutuminen jyrkkäreunaisiin kaivukuoppiin kaivukauden aikana ja kaivukauden jälkeen luiskattava kaivannot siten, ettei niistä aiheudu vaaraa alueella liikkuville poroille tai porotalouden harjoittajille. Lupa-alueelle ei saa virittää puiden väliin naruja tai muuta vastaavaa, joka voi aiheuttaa vaaratilanteita alueella mahdollisesti liikkuville. Toiminta-aikana alueella mahdollisesti laiduntaville poroille ei saa aiheuttaa häiriötä.

Perustelut: Kaivoslaki (621/2011) 50 §.

Alue kuuluu Hammastunturin paliskunnan alueeseen. Lupamääräyksessä mainituilla toimenpiteillä vähennetään kullanhuuhdonnasta poronhoidolle aiheutuvia haittoja erityisellä poronhoitoalueella. Myös tämän luvan muissa lupamääräyksissä kielletään olennaisen haitan aiheuttaminen muille elinkeinoille sekä määrätään aiheutuneiden vahinkojen ja haittojen korvaamisesta. Alueen läheisyydessä ei ole erityisiä porotalouden rakenteita.

Saamelais- ja koltta-asioihin liittyvät määräykset

Kullanhuuhdontaluvan haltijan on huolehdittava, ettei toiminnasta yksin tai yhdessä muiden vastaavien lupien tai alueiden muiden käyttömuotojen kanssa aiheudu sellaista haittaa, joka olennaisesti heikentäisi edellytyksiä harjoittaa saamelaiselinkeinoja taikka muutoin ylläpitää ja kehittää saamelaiskulttuuria. Mikäli olennaista haittaa aiheutuu, toiminta on keskeytettävä ja aiheutunut haitta korjattava välittömästi.

Perustelut: Alue sijaitsee saamelaisten kotiseutualueella. Annetuissa lausunnoissa esiin tulleet saamelaiselinkeinojen harjoittamiseen ja saamelaiskulttuurin ylläpitämiseen liittyvät yksilöidyt asiat on otettu huomioon tämän luvan muissa lupamääräyksissä, erityisesti saamelaiskulttuurin kannalta tärkeänä pidettävään poronhoitoon kohdistuvat vaikutukset on huomioitu lupamääräyksessä poronhoidolle aiheutuvien haittojen vähentämiseksi.

Kullanhuuhdontaa koskeva selvitysvelvollisuus

Kullanhuuhdontaluvan haltijan tulee vuosittain toimittaa Turvallisuus- ja kemikaalivirastolle selvitys talteen otetun kullan ja käsittelyn irtomaan määrästä sekä rakentamisesta kullanhuuhdonta-alueella ja muusta alueen käytöstä.

Selvityksen tulee sisältää:

- 1) talteen otetun kullan määrä grammoina
- 2) käsittelyn irtomaan määrä irtokuutiometreinä
- 3) käytetyt tutkimus- ja työmenetelmät
- 4) kullanhuuhdonta-alueella työskentelevien henkilöiden määrä henkilötyöpäivinä
- 5) työskentelyaika kullanhuuhdonta-alueella
- 6) tehdyt maisemointi- ja jätehuoltotoimenpiteet

Selvitys on jätettävä kaivukautta seuraavan vuoden maaliskuun loppuun mennessä.

Perustelut: Kaivoslaki (621/2011) 28 §, asetus kaivostoiminnasta (391/2012) 9 §.

Kaivannaisjätteen jätehuoltosuunnitelma ja sen noudattaminen

Kullanhuuhdontaluvan haltijan on noudatettava viranomaiselle toimittamaansa kaivannaisjätteen jätehuoltosuunnitelmaa.

Perustelut: Kaivoslaki (621/2011) 25 §. Kullanhuuhtoja on velvollinen huolehtimaan maa- ja kivennaisjätteen synnyn ehkäisemisestä, sen

haitallisuuden vähentämisestä sekä jätteen hyödyntämisestä tai käsittelemisestä.

Vakuus

Kullanhuuhdontaluvan haltija on asettanut 5000 euron suuruisen pankkitalletusvakuuden Turvallisuus- ja kemikaalivirastolle kaivoslakiin perustuvasta toiminnasta aiheutuneen vahingon ja haitan korvaamista sekä kaivoslain mukaisten jälkitoimenpiteiden suorittamista varten. Vakuutta voidaan pitää edelleen riittävänä.

Perustelut: Kaivoslaki (621/2011) 107 § ja 110 §

Vakuus määräytyy kaivumenetelmän ja alueen ominaisuuksien perusteella. Alueella harjoitetaan konekaivua vuosittain käsiteltävän maamäärän ollessa noin 800m³. Alue sijoittuu tieverkoston läheisyyteen. Toiminnassa ja alueen muissa ominaisuuksissa ei ole tapahtunut muutoksia.

Ilmoitus kultanhuuhdonta-alueen maastotöistä

Kullanhuuhdontaluvan haltijan on ilmoitettava etukäteen kirjallisesti alueen hallinnasta vastaavalle Metsähallitukselle sekä alueen paliskunnalle ja saamelaiskäräjille kaikista maastotöistä, jotka voivat aiheuttaa vahinkoa tai haittaa. Maastotöitä koskevassa ilmoituksesta on käytävä ilmi:

- 1) töistä vastaavan henkilön nimi sekä yhteystiedot;
- 2) arvioitu maastotöiden aloitusajankohta ja kesto;
- 3) tarkempi selvitys, mitä maastotöitä tehdään sekä mitä työmenetelmiä ja koneita käytetään;
- 4) arvio toimenpiteiden määrästä;
- 5) alueella työskentelevien henkilöiden lukumäärä;
- 6) arvio maastotöiden vaikutuksista ympäristöön;
- 7) tarvittaessa selvitys muista seikoista, joilla voi olla merkitystä.

Maastotöitä koskevaan ilmoitukseen on liitettävä kartta, johon on merkitty alue, jolla maastotöitä tullaan tekemään. Ilmoitus on tehtävä viimeistään kuukautta ennen maastotöihin ryhtymistä.

Perustelut: Kaivoslaki (621/2011) 27 §, asetus kaivostoiminnasta (391/2012) 7 §.

Jälkitoimenpiteet

Kun kultanhuuhdontalupa on rauennut tai peruutettu, on kultanhuuhdontaluvan haltijan saatettava kultanhuuhdonta-alue välittömästi yleisen turvallisuuden vaatimaan kuntoon, poistettava rakennukset ja rakennelmat sekä laitteet, huolehdittava alueen kunnostamisesta ja siistimisestä sekä saatettava alue mahdollisimman luonnonmukaiseen ja maisemallisesti tyydyttävään tilaan. Kultanhuuhdontaluvan haltijan on tehtävä viipymättä kirjallinen ilmoitus Turvallisuus- ja kemikaalivirastolle ja Metsähallitukselle, kun edellä mainitut toimenpiteet on saatettu loppuun. Ilmoitus on kuitenkin tehtävä viimeistään vuoden kuluttua luvan

raukeamisesta tai peruuttamisesta. Ilmoituksen tulee sisältää tieto jälkitoimenpiteiden päättymispäivästä sekä kuvaus toteutetuista jälkitoimenpiteistä.

Perustelut: Kaivoslaki (621/2011) 29 §.

Korvaus alueen hallinnasta vastaavalle viranomaiselle

Kullanhuuhdontaluvan haltijan on suoritettava Metsähallitukselle vuotuista korvausta 50 euroa hehtaarilta. Kullanhuuhdontakorvaus on ensimmäiseltä vuodelta maksettava viimeistään 30 päivänä siitä, kun kullanhuuhdontalupa on tullut lainvoimaiseksi. Seuraavina vuosina korvaus on maksettava viimeistään 15 päivänä maaliskuuta.

Perustelut: Kaivoslaki (621/2011) 102 §.

Vahinkojen ja haittojen korvaaminen kullanhuuhdonta-alueella

Kullanhuuhdontaluvan haltijan on korvattava kullanhuuhdonta-alueella tapahtuvasta kaivoslakiin perustuvasta toiminnasta aiheutuneet vahingot ja haitat, jollei jonkin toimenpiteen osalta korvauksesta toisin säädetä.

Perustelut: Kaivoslaki (621/2011) 103 §.

Luvan muuttaminen

Mikäli kullanhuuhdonta koskevien toimenpiteiden määrässä, laadussa tai aikataulussa tapahtuu sellainen muutos, että lupamääräyksiä on tarpeen tarkistaa, on luvanhaltijan haettava kullanhuuhdontaluvan muuttamista kaivosviranomaiselta.

Perustelut: Kaivoslaki (621/2011) 69 §.

Luvan jatkaminen

Mikäli luvan voimassaoloa halutaan jatkaa, tulee hakemus luvan voimassaolon jatkamiseksi toimittaa kaivosviranomaiselle viimeistään kaksi kuukautta ennen luvan voimassaolon päättymistä. Hakemukseen tulee liittää lupaharkinnan kannalta tarpeelliset ja luotettavat selvitykset alueella harjoitetun toiminnasta ja siitä, että alueella on edelleen edellytyksiä löytää kultaa.

Perustelut: Kaivoslaki (621/2011) 66 §, asetus kaivostoiminnasta (391/2012) 27 §.

Rakentaminen

Kullanhuuhdontalupa ei oikeuta rakentamiseen.

Perustelut: Kaivoslaki (621/2011) 26 §. Lupahakemuksessa ei ole haettu lupaa rakentaa kullanhuuhdonta-alueelle lain tarkoittamia rakennuksia

Maastoliikenne

Kullanhuuhdonta-alueella ja sen ulkopuolella tapahtuva maastoliikenne edellyttää maastoliikennelain mukaisen luvan maanomistajalta.

Perustelut: Maastoliikennelaki (1710/1995) 2 luku 4§

Lupahakemuksen käsittely

Turvallisuus- ja kemikaalivirasto on tiedottanut hakemuksesta kuuluttamalla siitä 30 päivän ajan Turvallisuus- ja kemikaaliviraston sekä Inarin kunnan ilmoitustauluilla. Lausunnot ja mielipiteet on tullut toimittaa viimeistään 13.3.2020.

Lausuntopyynnöt ja lausunnot hakemuksesta

Hakemuksesta on lähetetty lausuntopyynnöt ja saatu lausunnot seuraavasti:

- 1) Turvallisuus- ja kemikaaliviraston lausuntopyyntö Hammastunturin paliskunnalle 11.2.2020
Hammastunturin paliskunta ei ole antanut lausuntoaan hakemuksesta
- 2) Turvallisuus- ja kemikaaliviraston lausuntopyyntö Metsähallitukselle 11.2.2020
Metsähallituksen lausunto 4.3.2020

Turvallisuus- ja kemikaalivirasto (Tukes) on pyytänyt Metsähallitukselta lausuntoa koskien Antti Kosken kullanhuuhtontalupahakemusta HL2013:0042. Haettu alue (2,9 ha) sijaitsee Ivalojokeen laskevan Sotajoen varrella, Rautaojan suupuolen yläpuolella, Hammastunturin erämaa-alueella Inarin kunnassa. Kyseessä on jatkohakemus 22.1.2020 päättyneelle kullanhuuhtontaluvulle. Haetulla alueella on tarkoitus jatkaa koneellista kullankaivua. Käsiteltävä maamäärä on hakemuksen mukaan noin 800 m³ kaivukaudessa.

Ympäristölupahakemus on käsiteltävänä Pohjois-Suomen aluehallintovirastossa.

Hakemuksessa esitetyistä tiedoista poiketen haettu alue on Metsähallituksen Lapin Luontopalvelujen hallinnassa, ei Ylä-Lapin luonnonhoitoalueen. Alue kuuluu Hammastunturin paliskuntaan, ei Ivalon paliskuntaan.

Haetulta alueelta ei tässä hetkellä tunneta uhanalaisten eläinlajien eikä uhanalaisten kasvilajien tai luontotyyppejen havaintoja.

Alueelta ei tunneta muinaismuistolain (295/1963) suojaamia muinaisjäänneksiä, rakennusperintökohteita tai muita kulttuuriperintökohteita. Muinaismuistolain suojaamat kiinteät muinaisjäänneksöt ovat rauhoitettuja muistoina Suomen aikaisemmasta asutuksesta ja historiasta. Yli 100-vuotiaat rakennusten ja rakennelmien rauniot ja muut ihmistoiminnan jättämät jäännökset ovat kiinteitä muinaisjäänneksiä. Jos maata kaivettaessa tai muuta työtä suoritettaessa tavataan mahdollinen muinaisjäänne, on työ muinaisjäänneksen kohdalta heti keskeytettävä ja ilmoitettava kohde Saamelaismuseolle, joka päättää jatkotoimenpiteistä. Ilman muinaismuistolain nojalla annettua lupaa kiinteän muinaisjäänneksen kaivaminen, peittäminen, muuttaminen, vahingoittaminen, poistaminen ja muu siihen kajoaminen on kielletty. Myös muut alueella mahdollisesti olevat kulttuuriperintökohteet, kuten merkittävät nuoremmat kullankaivun historiaan liittyvät jäännökset, tulee ottaa huomioon maankäytössä.

Mikäli Tukes päätyy lupaharkinnassaan kullanhuuhtontaluvan myöntämiseen, tulee alla olevat Metsähallituksen esittämät seikat ottaa lupapäätöksessä huomioon.

Metsähallituksen kanssa on sovittava mm. seuraavista asioista:

- Pystypuiden kaataminen on kielletty. Mikäli kullanhuuhdonta-alueella on puustoa tutkimustyön esteenä, on puiden poistamisesta sovittava ennakkoon.
- Metsähallitus myy tarvittaessa maapuuta polttopuuksi.
- Ajoneuvoilla liikkuminen metsäautoteiden ulkopuolella vaatii Metsähallituksen maastoliikenneluvan.
- Ajo Pahaojan metsäautotieltä lähtevää kulku-uraa pitkin kullanhuuhdonta-alueelle vaatii maastoliikenneluvan.

Metsähallitus pyytää Turvallisuus- ja kemikaalivirastoa muistuttamaan kaivajaa seuraavista asioista mahdollisen kullanhuuhdontaluvan myöntämisen yhteydessä:

- Kaivutoiminta tulee tapahtua siten, että alapuoliseen vesistöön ei pääse liettymistä aiheuttavaa mineraaliainesta eikä ravinteita. Koneellisessa kullankaivussa on noudatettava ympäristöluvan ehtoja.
- Kaivutyöhönliittyvä leirytyminen ja muu toiminta tulee tapahtua kullanhuuhdonta-alueen sisäpuolella.
- Kaikille rakennelmille on hankittava etukäteen kaikki tarvittavat luvat.
- - Kaivukauden päättyessä on jyrkät kaivantojen reunat luiskattava. Reunat on myös merkittävä maastoon riittävän näkyvästi. Näillä toimenpiteillä parannetaan maaston muiden käyttäjien turvallisuutta ja estetään vahinkoja.

Metsähallitus katsoo, että kullanhuuhdontaluvan saaja on kaikilta osin vastuussa Metsähallitukselle ja/tai kolmannelle osapuolelle kaivutoiminnasta mahdollisesti aiheutuvista vahingoista.

Lausuntopyynnössään Tukes pyysi samalla kaivoslain 38 §:n nojalla myös Metsähallituksen perusteltua näkemystä alueen hallinnasta vastaavana viranomaisena hakemuksen mukaisen toiminnan vaikutuksesta saamelaisien oikeudelle alkuperäiskansana ylläpitää ja kehittää kieltään ja kulttuuriaan huomioiden alueen läheisyydessä olevat muut vastaavat luvat ja muut maankäyttömuodot.

Hallituksen esityksessä kaivoslaista todetaan, että arvioinnissa olisi lähinnä tarpeen kiinnittää huomiota saamelaiskulttuurin kannalta tärkeään pidettävään poronhoitoon kohdistuviin vaikutuksiin.

Korkeimman hallinto-oikeuden päätöksessä 4.2.2015 (taltionumero 275, Saamelaiskäräjien valitus ympäristölupa-asiassa, joka koski koneellista kullankaivua) todetaan seuraavasti: ”Nyt puheena olevassa asiassa on kysymys pienessä mittakaavassa tapahtuvasta kullankaivusta alueella, jota käytetään tähän tarkoitukseen vain osa vuotta ja silloinkin tiukkojen lupamääräysten puitteissa. Sanotulla toiminnalla ei aiheuteta haittaa saamelaiskulttuurille ja vaikutukset saamelaisien perinteiselle elinkeinolle, kuten poronhoidolle, kalastukselle, metsästykselle tai ympäröivälle luonnolle jäävät hyvin paikallisiksi”.

Kyseisen kullanhuuhdontalupahakemuksen osalta Metsähallitus viittaa edellä mainittuun korkeimman hallinto—oikeuden päätökseen.

Metsähallitus toteaa kuitenkin, että kaikkien Saariselkä-Kuttura-Ivalojoeki — alueen kullanhuuhdonta-lupa-alueiden yhteisvaikutuksia saamelaiskulttuurin harjoittamiselle Metsähallituksen Luontopalvelut ei pysty saatavilla olevilla tiedoilla arvioimaan.

3) Turvallisuus- ja kemikaaliviraston lausuntopyyntö Inarin kunnalle 11.2.2020
Inarin kunnan lausunto 13.2.2020

Hakemuksen osalta ei voimassa olevien kunnallisten kaavojen kannalta ole huomautettavaa.

4) Turvallisuus- ja kemikaaliviraston lausuntopyyntö Lapin elinkeino-, liikenne- ja ympäristökeskukselle 11.2.2020

Lapin elinkeino-, liikenne- ja ympäristökeskuksen lausunto 13.3.2020

Turvallisuus- ja kemikaalivirasto (Tukes) on pyytänyt kaivoslain (621/2011) 37 §:n nojalla Lapin ELY-keskuksen lausuntoa yllämainitusta Antti Kosken kullanhuuhdontalupahakemuksesta.

Alue sijaitsee Sotajoen varrella Inarin kunnassa. Alueen pinta-ala on n. 2,9 hehtaaria. Alueelle on ollut määräaikainen ympäristölupa Nro 72/10/1. Lupa on päättynyt 31.12.2018. Hakijalla on uusi ympäristölupahakemus vireillä Pohjois-Suomen aluehallintovirastossa. Lapin ELY -keskus on antanut hakemuksesta lausunnon 3.6.2019.

Alue sijaitsee Hammastunturin erämaa-alueella EMA120009.

Hakemuksessa toimintaa ei ole kuvattu kovin yksityiskohtaisesti. Toiminnan suunniteltu kaivumäärä on n. 800 m³/vuosi.

Ympäristölupahakemuksen mukaan toiminnassa kaivuyksikkönä käytetään yhtä 20 t painoista kaivinkonetta. Huhdonnassa käytetään suljettua kiertovesijärjestelmää. Allasjärjestelmässä on kaksi erillistä allasta. Tarvittaessa ylivuotovedet imeytetään kullanhuuhdonta-alueen maaperään. Prosessin vesi on kiertovettä, jota kierrätetään kiertovesialtaissa polttomoottoripumpuilla noin 600 l/min. Prosessivesi kerätään tulvavedestä ja tarvittaessa vettä pumpataan Sotajoesta maksimissaan 600 l/min. Polttoöljyä käytetään vuodessa arviolta 300 litraa ja bensiiniä noin 150 litraa. Polttoaineet tuodaan ja varastoidaan alueella pienemmissä erissä (25 litran astioissa). Alueella säilytetään kerrallaan noin 60 litraa polttoaineita katetussa vuotoallastilassa.

Haettavana olevalla kullanhuuhdonta-alueella ei Hertta-rekisterin Eliöt- tietokannan mukaan (SYKE) ole luonnonsuojelulain 42 §:n nojalla koko maassa rauhoitettujen kasvilajien, 46 §:n

uhanalaisten lajien tai 47 §:n erityisesti suojeltavien lajien esiintymiä ja eläinten havaintopaikkoja, eikä luontodirektiivin liitteiden II ja IV lajien esiintymiä ja eläinten havaintopaikkoja tai petolinnun pesäreviirejä. (tilanne 4.2.2020)

Alueelta ei kaikilta osin ole tehty ympäristöhallinnon toimesta systemaattisia uhanalaisinventointeja, vaan tiedot perustuvat otantaluonteisiin inventointeihin ja kasviharrastajien ilmoittamiin esiintymätietoihin. Näin ollen alueella saattaa olla uhanalaisten ja direktiivilajien esiintymiä, jotka eivät ole ympäristöhallinnon tiedossa.

Mikäli alueelta havaitaan edellä mainittuja lajeja, on huuhdontatoiminta järjestettävä siten, että siitä ei aiheudu luonnonsuojelulaissa kiellettyä seurausta, kuten lajin heikentämistä tai häviämistä eikä lajin elinympäristön heikentämistä tai tuhoutumista. Tarvittaessa edellä mainitut laji- ja luontotyypiesiintymät on rajattava huuhdonta-alueen ulkopuolelle, ellei esiintymien säilymistä voida turvata muilla toimenpiteillä.

Erämaa-alueella toimittaessa on otettava huomioon erämaalain säännökset ja tavoitteet, erämaa-alueen hoito- ja käyttösuunnitelma ja Metsähallituksen alueelle mahdollisesti antamat käytännön ohjeet.

Lausunnossaan ympäristölupahakemuksessa Lapin ELY -keskus (Y- vastuualue) on todennut, että Sotajoen ja kaivualueen väliin tulee jättää keskivedenkorkeuden mukaisesta rantaviivasta vähintään viiden metrin koskematon suojavyöhyke. Suojavyöhykkeen jättäminen on perusteltua törmien sortumisriskin välttämiseksi sekä rannan kasvillisuuden merkityksellä kalastolle.

Edellä mainitut seikat huomioiden Lapin ELY-keskus ei näe estettä kullanhuuhdontaluvan myöntämiselle. Koneellista kullankaivuuta ei saa aloittaa ennen kuin Pohjois-Suomen aluehallintovirasto on myöntänyt ympäristöluvan ja Turvallisuus- ja kemikaalivirasto on myöntänyt kullanhuuhdontaluvan ja päätökset ovat lainvoimaisia tai luvat toiminnan aloittamiseen myönnetään muutoksenhausta huolimatta.

5) Turvallisuus- ja kemikaaliviraston lausuntopyyntö Saamelaiskäräjille 11.2.2020
Saamelaiskäräjien lausunto 12.3.2020

Kullanhuuhdontalupa-alue HL2013:0042, Ahkokulta, sijoittuu saamelaisten kotiseutualueella Hammastunturin paliskunnan Kutturin poronhoitoyksikön eli tokkakunnan alueelle (alueen rajat esitetään kuvassa 1 alla). Saamelaiskäräjät edustaa saamelaisia tehtäviinsä kuuluvissa asioissa, joita ovat saamelaisten kieltä ja kulttuuria sekä saamelaisten asemaa alkuperäiskansana koskevat asiat (saamelaiskäräjälaki 5, 6 §). Viranomaisten tulee neuvotella Saamelaiskäräjien kanssa sellaisista laajakantoisista ja merkittävistä toimenpiteistä, jotka voivat välittömästi ja erityisellä tavalla vaikuttaa saamelaisten asemaan alkuperäiskansana (saamelaiskäräjälaki 9 §). Turvallisuus- ja kemikaalivirasto on ilmoittanut varaavansa Saamelaiskäräjille mahdollisuuden selvittää hakemuksen mukaisesta toiminnasta aiheutuvat

vaikutukset saamelaisten oikeudelle alkuperäiskansana ylläpitää ja kehittää omaa kieltään ja kulttuuriaan, harkita mahdollisten haittojen vähentämiseksi ja ehkäisemiseksi tarvittavat toimenpiteet sekä ottaa kantaa saamelaiskäräjälain 9 §:n mukaisen neuvottelun tarpeellisuuteen.

Asiassa haetaan kullanhuuhdontaluvan jatkolupaa 2,9 ha kokoiselle kullanhuuhdonta-alueelle. Alue sijaitsee Metsähallituksen hallinnoimalla Hammastunturin erämaa-alueella, Kutturantien pohjoispuolella Sotajoen varrella Rautaojan laskukohdan läheisyydessä. Alueella on tarkoitus harjoittaa koneellista kullanhuuhdontaan kesäkuun alusta syyskuun loppuun (kaivosviranomaisen mukaan toiminta alkaisi 15.5.). Hakija toteaa, että toiminta ei aiheuta vahinkoa poronhoidolle eikä esitä arviota toiminnan vaikutuksesta saamelaiskulttuurin harjoittamisedellytyksiin. Hakija ei perustele arvioitaan. Hakija on harjoittanut kullankaivua hakemusalueella jo pitkään, josta syystä hänen tulisi olla selvillä toiminnan vaikutuksista. Vireillä on ympäristölupahakemus 31.12.2018 asti voimassa olleen luvan jatkoksi (dnro PSAVI/4573/2018). Saamelaiskäräjät toteaa alueen myös sijoittuvan Natura 2000 -verkostoon kuuluvalle alueelle, koskettaen suoraan Natura-alueeseen sisällytetyn Sotajoen uoma.

Kaivoslain mukaan kullanhuuhdonta saamelaisten kotiseutualueella ei saa heikentää saamelaisten alkuperäiskansaoikeuksia (kaivoslaki 50 §). Tällöin on otettava huomioon mm. mitä saamelaisten oikeuden kannalta alkuperäiskansana tärkeitä alueita hakemus koskee ja mitä kilpailevia maankäyttömuotoja on kyseisillä alueilla.¹ Tätä arvioidessa tulee huomioida KP-sopimus (SopS 8/1976) ja perustuslaki (17.3 §) sekä myös poronhoitolaki (2.2 §), koska kyseessä on Metsähallituksen hallinnoima metsätalousalue, jolla maata ei saa käyttää siten, että siitä aiheutuu huomattavaa haittaa poronhoidolle. Suora haitta kohdistuu käsillä olevassa tapauksessa Kutturin poronhoitoyksikköön (vrt. kuva 1). Tarkempia tietoja tästä antaa poroisäntä. Edelleen kaivoslaki edellyttää, että lupaharkinnan pohjaksi selvitetään yhteistyössä saamelaiskäräjien, alueen paliskuntien, alueen hallinnasta vastaavan viranomaisen tai laitoksen ja hakijan kanssa kullanhuuhdontaluvan mukaisesta toiminnasta saamelaiskulttuurin ylläpitämiseen kohdistuvat vaikutukset ja että haittojen vähentämiseksi ja estämiseksi harkitaan tarvittavat toimenpiteet (kaivoslaki 38 §).

Sotajoki laskee Ivalojokeen, jolla on korvaamaton merkitys saamelaisten kalastusedellytysten turvaamisen kannalta, sillä Ivalojoeki on Inarijärven vaeltavan taimenen tärkein lisääntymisjoki. Inarijärven taimenkannasta noin 70 % on peräisin Ivalojoen vesistöstä. Lisäksi Ivalojoeki, kuten myös Lemmenjoen kullanhuuhdonta-alueen vesistöt, laskevat edelleen Inarijärveen, joka on inarinsaamelaisten perinteistä asuinuuetta ja jonka merkitys alueen saamelaisille on edelleen keskeinen. Kala on tärkeä osa saamelaisten ruokataloutta ja kalastus kuuluu saamelaisten monielinkeinolliseen kulttuurimuotoon. Koneellisella kullanhuuhdonnalla on tutkittu olevan suoraa ja pitkäaikaisia kielteisiä vaikutuksia alueen veden laatuun, vesistöjen pohjaeläimistöön sekä kalastoon, erityisesti taimenkantaan. Vedenlaadun heikkenemisellä kullanhuuhdonnan myötä on heikentävä

vaikutus saamelaisten oikeuteen harjoittaa perinteistä elinkeinoaan kalastusta. Kullanhuuhdonnan on todettu heikentävän kalakantoja ja niiden monimuotoisuutta, sillä pohjan liettyminen tuhoaa lohikaloille sekä siialle ja harjukselle tärkeitä kutu- ja poikastuotantoalueita. Esimerkiksi Vaskojoen taimentuotanto on pienentynyt kullankaivun vuoksi. ELY-keskuksen kalatalousviranomaisen on jo vuonna 2011 antamassaan lausunnossa todennut, että koneellisen kullankaivun vesistövaikutuksista aiheutuu huomattavaa vahinkoa kalastolle ja kalastukselle ja vaarana on, että arvokalakannan tuottavuus alenee pysyvästi, kun kalasto ei pysty sopeutumaan koneellisen kullankaivun aiheuttamiin, usean sukupolven yli ulottuviin elinympäristössä ja lisääntymisolosuhteissa tapahtuviin haitallisiin muutoksiin.

Poronhoito on saamelaisille merkittävä kulttuurinen elinkeino, jonka kautta saamen kieltä, saamelaista kulttuuria sekä perinteistä tietoa siirretään sukupolvelta toiselle. Hammastunturin paliskunnassa harjoitetaan saamelaista poronhoitoa, joka perustuu luonnonlaitumiin ja laidunkiertoon. Laidunkiertojärjestelmä pohjautuu porojen luontaiseen käyttäytymiseen ja poronhoitajien kulttuurisiin tapoihin. Poroja laidunnetaan eri kesä- ja talvialueilla, lisäksi keväällä on oma laidunalue vasomista varten ja syksyllä porojen rykimisalue. Kesälaitumina ovat olennaisia rehevän kasvillisuuden alueet eli jänkät ja jokivarret. Poronhoidossa eri alueiden riittävyys sekä laidunalueiden yhtenäisyys ovat välttämättömiä. Koneellinen kullankaivu vaikeuttaa laidunkiertojärjestelmän ylläpitämistä. Koneellinen kullankaivu lisää alueella liikkumista, leirytymistä ja maastoliikennettä sekä melua häiriten porojen laidunrauhaa. Laidunten pirstoutuminen on vakava uhka Kutturin siidan kyvyille ylläpitää laidunkiertoa.

Kullanhuuhdonnalla, erityisesti koneellisella, on tutkimusten mukaan suoria ja pitkäaikaisia negatiivisia vaikutuksia alueen luontotyyppeihin, kasvillisuuteen ja lajistoon. Kullanhuuhdonnan on todettu edistävän alkuperäisten lajien korvautumista pihoilta ja tienvarsille ominaisilla lajeilla, tehokkaasti leviävillä pioneerilajeilla. Tutkimusten mukaan alueen alkuperäiset luontotyypit ja kasvillisuus tuhoutuvat kokonaan ja paikallinen lajisto ja kasvillisuus muuttuvat pysyvästi koneellisen kullankaivun seurauksena. Kasvillisuuden palautuminen ennalleen kullankaivun lopun jälkeen kestää useita vuosikymmeniä. Esimerkiksi Luttojoen varrella kasvillisuus ei ole edelleenkään palautunut 1800-luvun lopun kullankaivun jäljiltä ja Lemmenjoen kansallispuistossa konekaivetut alueet eivät vielä kymmenenkään vuoden jälkeen maisemoinnista muistuta luonnontilaista maisemaltaan, luontotyypiltään eikä lajistoltaan. Sen sijaan niin luontotyyppi, kasvillisuus kuin maisemakin vastaavat lähinnä maa-aineksen ottoalueita. Kasvillisuusmuutoksilla erityisesti porojen talvilaidunalueilla on pitkäaikaisia vaikutuksia porojen talviravinnon saatavuuteen ja siten laidunten kantokyvyn turvaamiseen.

Jotta vaikutukset saamelaiskulttuuriin voitaisiin mahdollisimman tehokkaasti arvioida, tulee ne arvioida suhteessa kulloinkin kyseessä olevaan poronhoitoyksikköön. Saamelaiskäräjät kehottaa kaivosviranomaisista laatimaan Kutturin poronhoitoyksikön alueen mukaisen

maankäyttöselvityksen, koska käytännössä kyseessä olevan hakemuksen tarkoittaman toiminnan vaikutukset kohdistuvat koko paliskunnan aluetta huomattavasti rajoitetumpaan kokonaisuuteen. Saamelaiskäräjien näkemyksen mukaan Kutturan siidan osalta on selkeä tarve tarkastella kullanhuuhdontatoimintaa kokonaisuutena myönnettyjen ja haettujen kullanhuuhdentalupien valossa. Yhteisvaikutusten vaikutus saamelaiskulttuurin harjoittamisedellytyksille tulee ottaa vakavasti. Saamelaiskäräjien käsitys on, että Hammastunturin Kutturan siidan poronhoito jatkuvasti väistyy häiritsevän maankäytön tieltä. Häiritsevää maankäyttöä on etenkin melua ja kolinaa aiheuttava toiminta, jonka aiheuttama häiriö on huomattavasti laajempaa kuin sen alueen, jota toiminta fyysisesti koskettaa, pinta-ala². Poromiesten havaintojen mukaan koneiden melusta ja maastoliikenteestä johtuva häiriö hankaloittaa jo nykyisellään poronhoitoa kaventaen sen toiminta-alueetta porojen välttämiskäyttäytymisen vuoksi (vrt. kuva 2 sekä liitteenä oleva selite). Häiriintyminen ei näy, koska porot poistuvat paikalta, varsinkin vaatimet vasoineen. Välttämiskäyttäytyminen aiheuttaa osaltaan laidunkasvillisuuden epätasaista kulumista. Laidunrauhan rikkoutuminen lisää poronhoitajien työtaakkaa ja kustannuksia, koska porojen koossapitäminen vaatii ylimääräistä työtä. Laidunrauhan häiriintyminen myös pirstoo laidunmaita, kun porot eivät suostu enää menemään perinteisille laidunalueilleen.

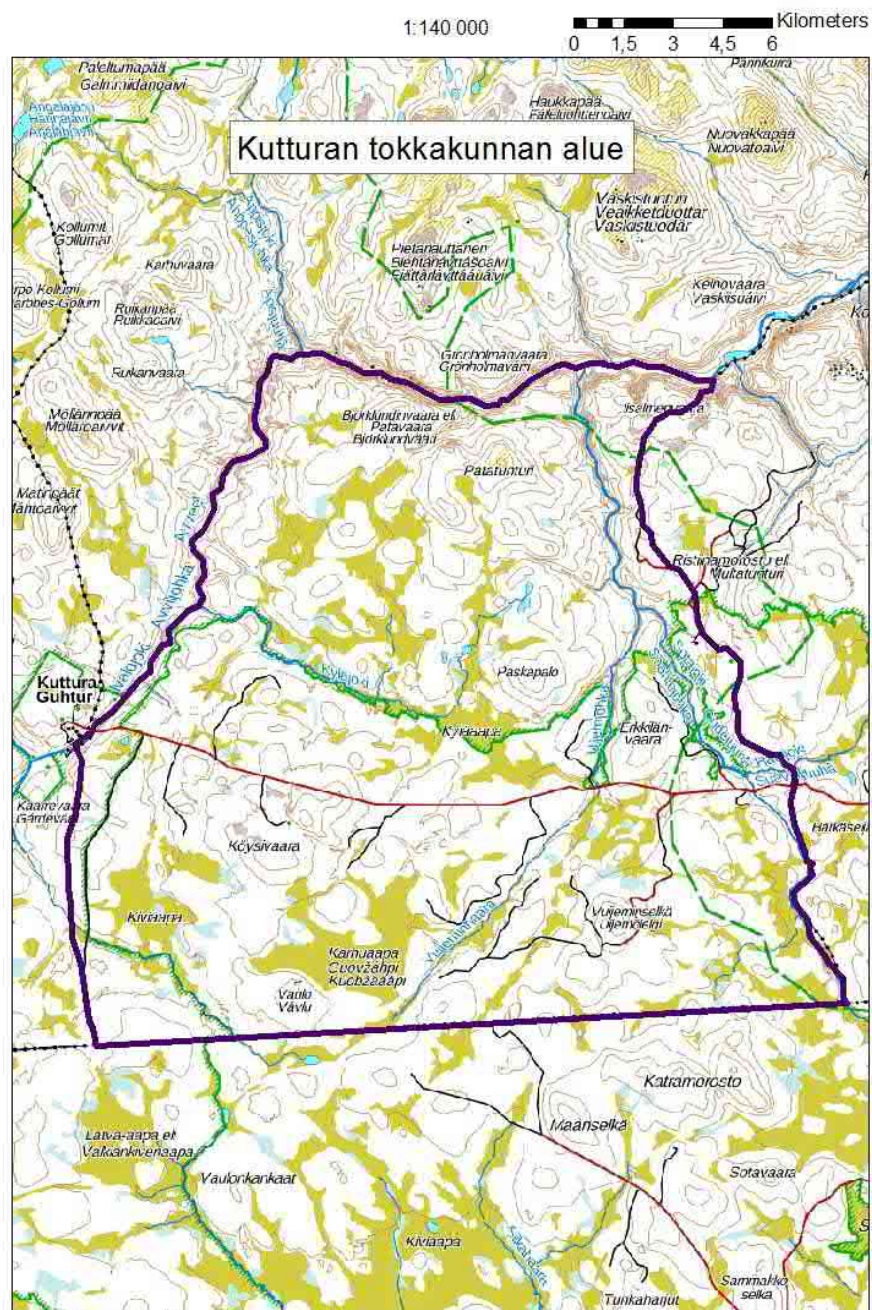
Saamelaiskäräjät pyytää kaivosviranomaista huomioimaan, että Sotajoen alueella sijaitsee useita kullanhuuhdonta-alueita sekä niihin kohdistuu myös uusia kullanhuuhdentalupahakemuksia. Alueelle on muodostumassa laaja koneellisen kullanhuuhdonnan keskittymä. Kullanhuuhdonnan kokonaisvaikutukset saamelaiskulttuuriin Kutturan siidan alueella ovat huomattavat. Saamelaiskäräjät kehottaa kaivosviranomaista harkitsemaan lupamääräysten täsmentämistä välttämiskäyttäytymisen estämiseksi tällä alueella, jolla poroisäntä kuvaa koneiden jatkuvasti ryskyttävän. Lupamääräyksin tulee huolehtia siitä, että meluavaa toimintaa ei harjoiteta varsinkaan keväisin ja alkukesäisin, jotta minimoidaan vaikutukset vasontaan sekä vasojen ja vaadinten laidunrauhaan. Tähän liittyen toiminnanharjoittajan tulee suunnitella toiminta ja toiminta-alueelle liikkuminen siten, että häiriötä ei aiheudu. Lupa-alueen tulee kaivukauden aikana ja sen jälkeen olla turvallinen poroille, poromiehille ja muille alueen käyttäjille. Kaivantoja ei tule merkitä lippusiimoin, vaan esim. heijastinkepein. Lippusiimat voivat tarttua porojen tai hirvien sarviin. Äkkijyrkkiä kaivantoja ei tule jättää maastoon edes kaivuutoiminnan aikana, jos alueelta poistutaan, eikä kaivuujän ulkopuolella.

¹ HE 273/2009 vp

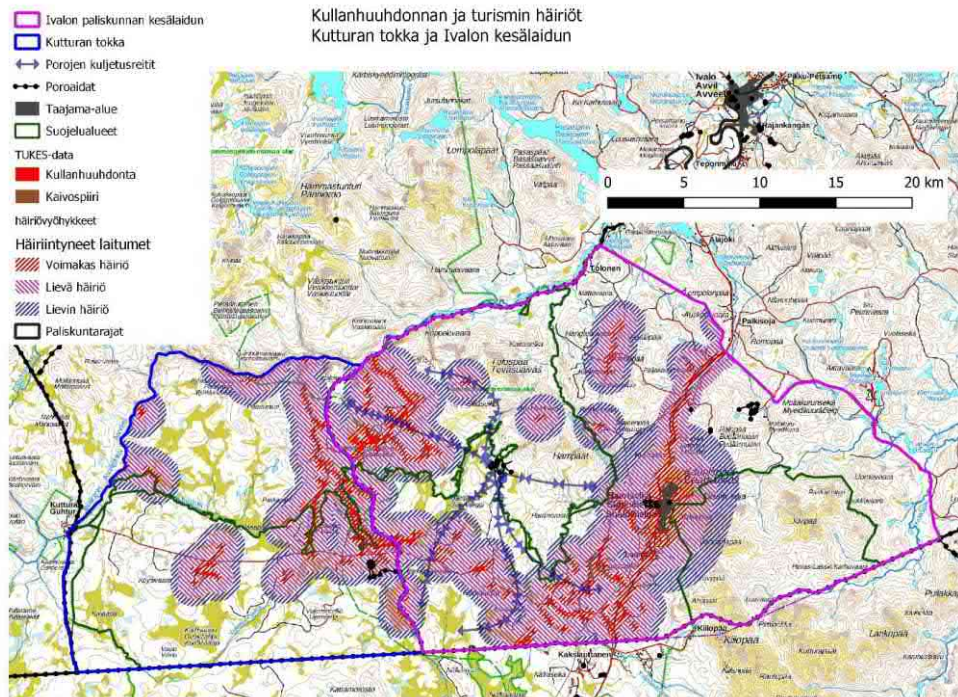
² Porot välttävät ihmistoimintaa useiden kilometrien etäisyydeltä, siten että välttämiskäyttäytyminen on yksilöllistä ja vuodenaajoista riippuvaista. Häiriintyneillä alueilla laiduntaminen muuttuu epätasaiseksi ja poronhoidon toimenpiteitä on vaikea suunnitella ja toteuttaa eli alueen todellinen käyttäminen poronhoidossa hankaloituu. Asiaan voi tutustua esim. vapaasti saatavilla olevassa julkaisussa: Kløcker Larsen, Raitio, Sandström, Skarin, Stinnebom, Wik-Karlsson, Sandström, Österlin Buhot, Kumulativa effekter av exploatering

på renskötseln, Naturvårdsverkets rapport 6722, 2016. Rapporten är tillgänglig på adressen <http://www.naturvardsverket.se/Documents/publikationer6400/978-91-620-6722-9.pdf?pid=19076>.

Kuva 1. Kutturan tokkakunnan alue. Lähde: Anni-Helena Ruotsala, Jarmo Haataja.



Kuva 2. Selvitys poronhoidon häiriintymisestä Ivalon ja Hammastunturin paliskunnan alueilla (teknillinen selite liitteenä). Lähde: Jan Saijets.



6) Turvallisuus- ja kemikaaliviraston lausuntopyyntö Saamelaismuseo Siidalle 11.2.2020
Saamelaismuseo Siidan lausunto 12.3.2020

Turvallisuus- ja kemikaalivirasto (Tukes) on pyytänyt Saamelaismuseo Siidalta lausuntoa Antti Kosken kullanhuuhdontalupahakemuksesta HL2013:0042. Saamelaismuseo Siida on saamelaisalueella toimivaltainen viranomaisen arkeologisen kulttuuriperinnön sekä maiseman ja rakennusperinnön suojelun ja hoidon suhteen.

Kullanhuuhdonnan lupahakemusalue HL2013:0042 sijaitsee Inarin kunnassa Sotajoen uoman varrella, Vuijeminniemen kohdalla. Lupahakemusalueen pinta-ala on 2,8 ha. Kyseessä on koneellisen kullankaivuun jatkolupahakemus. Vuosittainen kaivumäärä on 800 m³.

Pohjois-Lapin maakuntakaavassa alue on merkinnällä Hammastunturin erämaa-alue Se 6515. Hammastunturin erämaa-alueen kehittämisperiaatteena on, että alueen erämaaluonne säilytetään, saamelaiskulttuurin ja luontaiselinkeinojen tarpeet turvataan sekä kehitetään luonnon monipuolisen käytön edellytyksiä. Lupahakemusalue sijaitsee saamelaisten kotiseutualueella ja poronhoitolain 2.2 § mukaan erityisesti poronhoitoa varten tarkoitettulla alueella, jolla maata ei saa käyttää niin, että siitä aiheutuu huomattavaa haittaa porotaloudelle. Lupahakemusalue on Hammastunturin paliskunnan poronhoitoalueella.

Lupahakemusalueelta ei tunneta muinaismuistolain (295/1963) suojelemaa kiinteitä muinaisjäännöksiä. Mikäli alueelta kuitenkin kaivutyön aikana havaitaan merkkejä esihistoriallisen ihmisen toiminnasta, kuten liesiä tai muinaisesineitä, työt löytöpaikalla on keskeytettävä ja löydöistä on välittömästi ilmoitettava museoviranomaisille, tässä tapauksessa Saamelaismuseo Siidan arkeologille.

Saamelaismuseo Siida toteaa, että yksittäisenä lupahakemusalueena HL2013:0042 ei tässä laajuudessa uhkaa alueen kulttuuriperintöarvoja. Kullanhuuhdantalupahakemusten kokonaisvaltaiselle tarkastelulle on selkeä tarve tilanteessa, jossa yksittäiset, pinta-alaltaan pienet huuhdonta-alueet käytännössä muodostavat suuren yhtenäisen alueen. Suuruudeltaan enintään 7 hehtaarin vierekkäisiä kullanhuuhdonta-alueita tulee voida käsitellä laajempina aluekokonaisuuksina, esimerkiksi jokilaaksoittain tai muuten alueittain, jotta kullanhuuhdonnan kokonaisvaikutuksia voidaan arvioida maiseman, kulttuuriperinnön ja luonnonympäristön kannalta.

Saamelaismuseo Siida kehottaa TUKESia vastaavana lupa- ja valvontaviranomaisena käsittelemään kullanhuuhdantalupahakemuksia alueellisina kokonaisuuksina ja arvioimaan niiden yhteisvaikutuksia kyseisen alueen kulttuuriperintöön ja luonnonympäristöön sekä erityisesti maisemaan.

Turvallisuus- ja kemikaaliviraston kannanotto lausunnoissa ja muistutuksissa esitettyihin yksilöityihin vaatimuksiin.

Lausunnoissa esitetyt kaivosviranomaisen toimivaltaan kuuluvat seikat on otettu päätöksessä huomioon lupamääräyksillä.

Muistutukset ja mielipiteet

Muistutuksia ja mielipiteitä ei ole jätetty.

Hakijan selitys

Hakijalta ei ole pyydetty selitystä.

Päätösmaksu

Päätösmaksu 700 €. Valtion talous- ja henkilöstöhallinnan palvelukeskus lähettää laskun hakijalle.

Perustelut: Asetus Turvallisuus- ja kemikaaliviraston maksullisista suoritteista (1391/2018)

Muutoksenhaku

Tähän päätökseen saa hakea muutosta kaivoslain (621/2011) 162 §:n nojalla Pohjois-Suomen hallinto-oikeudelta valittamalla siten kuin hallintolainkäyttölaissa (586/1996) säädetään. Päätöksestä perittävästä maksusta voidaan valittaa samassa järjestyksessä kuin pääasiasta.

Valitusaika on 30 päivää tämän päätöksen antopäivästä. Liitteenä olevasta valitusosoituksesta ilmenee, miten muutosta haettaessa on meneteltävä.

Päätöksestä tiedottaminen

Päätöksestä tiedotetaan kaivoslain (621/2011) 58 §:n mukaisesti. Lupapäätös liitteineen toimitetaan postitse hakijalle. Jäljennös päätöksestä toimitetaan niille, jotka ovat tätä erikseen pyytäneet sekä niille kunnille, ELY-keskuksille ja muille viranomaisille, joille asiasta sen käsittelyn aikana on annettu tieto tai joilta on pyydetty lausunto. Jäljennös päätöksestä toimitetaan myös saamelaiskäräjille ja paliskunnalle.

Päätöksen antamisesta ilmoitetaan niille, jotka ovat tehneet muistutuksen asiassa tai ovat ilmoitusta erikseen pyytäneet, sekä niille asianosaisille, joita asia erityisesti koskee. Päätöksen antamisesta kuulutetaan alueen kunnan ilmoitustaululla.

Sovelletut säännökset

Kaivoslaki (621/2011)

Asetus kaivostoiminnasta (391/2012)

Asetus Turvallisuus- ja kemikaaliviraston maksullisista suoritteista (1391/2018)

Lisätietoja

Lisätietoja antaa Pasi Molkoselkä, puh. 029 5052 133, etunimi.sukunimi@tukes.fi

Tämä asiakirja on sähköisesti allekirjoitettu. Asian on esitellyt ylitarkastaja Pasi Molkoselkä ja ratkaissut ryhmäpäällikkö Terho Liikamaa.

LIITTEET

Liite 1. Valitusosoitus

Liite 2. Kartta alueesta (1:10 000)

Liite 3. Selvitys kullanhuuhtontaluvan myöntämisen esteistä

Liite 4. Saamelaiskäräjien lausuntoon liittyvä liite

TIEDOKSI

Hammastunturin paliskunta

Inarin kunta

Lapin ELY-keskus

Metsähallitus

Saamelaiskäräjät

Saamelaismuseum Siida

VALITUSOSOITUS

Valitusviranomainen

Päätökseen saa hakea muutosta valittamalla sille hallinto-oikeudelle, jonka tuomiopiirissä pääosa tässä päätöksessä tarkoitettusta alueesta sijaitsee. Toimivaltainen hallinto-oikeus on mainittu valitusosoituksen lopussa. Valituskirjelmä osoitetaan valitusviranomaiselle ja se on toimitettava valitusajassa hallinto-oikeuden kirjaamoon.

Valitusaika

Määräaika valituksen tekemiseen on kolmekymmentä (30) päivää tämän päätöksen antopäivästä sitä määräaikaan lukematta.

Valitusoikeus

Päätöksestä voivat valittaa ne, joiden etua, oikeutta tai velvollisuutta asia saattaa koskea, sekä vaikutusalueella ympäristön-, terveyden- tai luonnonsuojelun taikka asuinympäristön viihtyisyyden edistämiseksi toimivat rekisteröidyt yhdistykset tai säätiöt, asianomaiset kunnat, elinkeino-, liikenne- ja ympäristökeskukset ja muut asiassa yleistä etua valvovat viranomaiset, saamelaiskäräjät sillä perusteella, että luvassa tarkoitettu toiminta heikentää saamelaisten oikeutta alkuperäiskansana ylläpitää ja kehittää omaa kieltään ja kulttuuriaan ja kolttien kyläkokous sillä perusteella, että luvassa tarkoitettu toiminta heikentää kolttien alueella kolttien elinolosuhteita ja mahdollisuuksia harjoittaa elinkeinoja.

Valituksen sisältö

Valituskirjelmässä on ilmoitettava

- 1) päätös, johon haetaan muutosta
- 2) miltä kohdin päätökseen haetaan muutosta ja mitä muutoksia siihen vaaditaan tehtäväksi
- 3) perusteet, joilla muutosta vaaditaan
- 4) valittajan nimi ja kotikunta
- 5) postiosoite ja puhelinnumero, joihin asiaa koskevat ilmoitukset valittajalle voidaan toimittaa

Jos valittajan puhevaltaa käyttää hänen laillinen edustajansa tai asiamiehensä tai jos valituksen laatijana on joku muu henkilö, valituskirjelmässä on ilmoitettava myös tämän nimi ja kotikunta.

Valittajan, laillisen edustajan tai asiamiehen on allekirjoitettava valituskirjelmä, ellei valituskirjelmää toimiteta sähköisesti (telekopiona tai sähköpostilla).

Valituksen liitteet

Valituskirjelmään on liitettävä

- 1) päätös, johon haetaan muutosta valittamalla, alkuperäisenä tai jäljennöksenä

- 2) asiakirjat, joihin valittaja vetoaa vaatimuksensa tueksi, jollei niitä ole jo aikaisemmin toimitettu viranomaiselle
- 3) asiamiehen valtakirja

Valituskirjelmän toimittaminen perille

Valituskirjelmän voi viedä valittaja itse tai hänen valtuuttamansa asiamies. Valituskirjelmä liitteineen voidaan myös lähettää postitse, telekopiona tai sähköpostilla. Postiin valituskirjelmä on jätettävä niin ajoissa, että se ehtii perille valitusajan viimeisenä päivänä ennen aukioloajan päättymistä. Hallinto-oikeudessa kirjaamon aukioloaika on klo 8.00–16.15. Sähköisesti (telekopiona tai sähköpostilla) toimitetun valituskirjelmän on oltava toimitettu niin, että se on käytettävissä vastaanottolaitteessa tai tietojärjestelmässä määräajan viimeisenä päivänä ennen virka-ajan päättymistä.

Valittajalta peritään hallinto-oikeudessa **oikeudenkäyntimaksu** 260 euroa. Oikeudenkäyntimaksua ei peritä, jos hallinto-oikeus muuttaa valituksenalaista päätöstä muutoksenhakijan eduksi. Tuomioistuinmaksulaissa (1455/2015) on erikseen säädetty eräistä tapauksista, joissa maksua ei peritä.

Toimivaltaisen hallinto-oikeuden yhteystiedot muutoksenhakua varten:

Pohjois-Suomen hallinto-oikeus

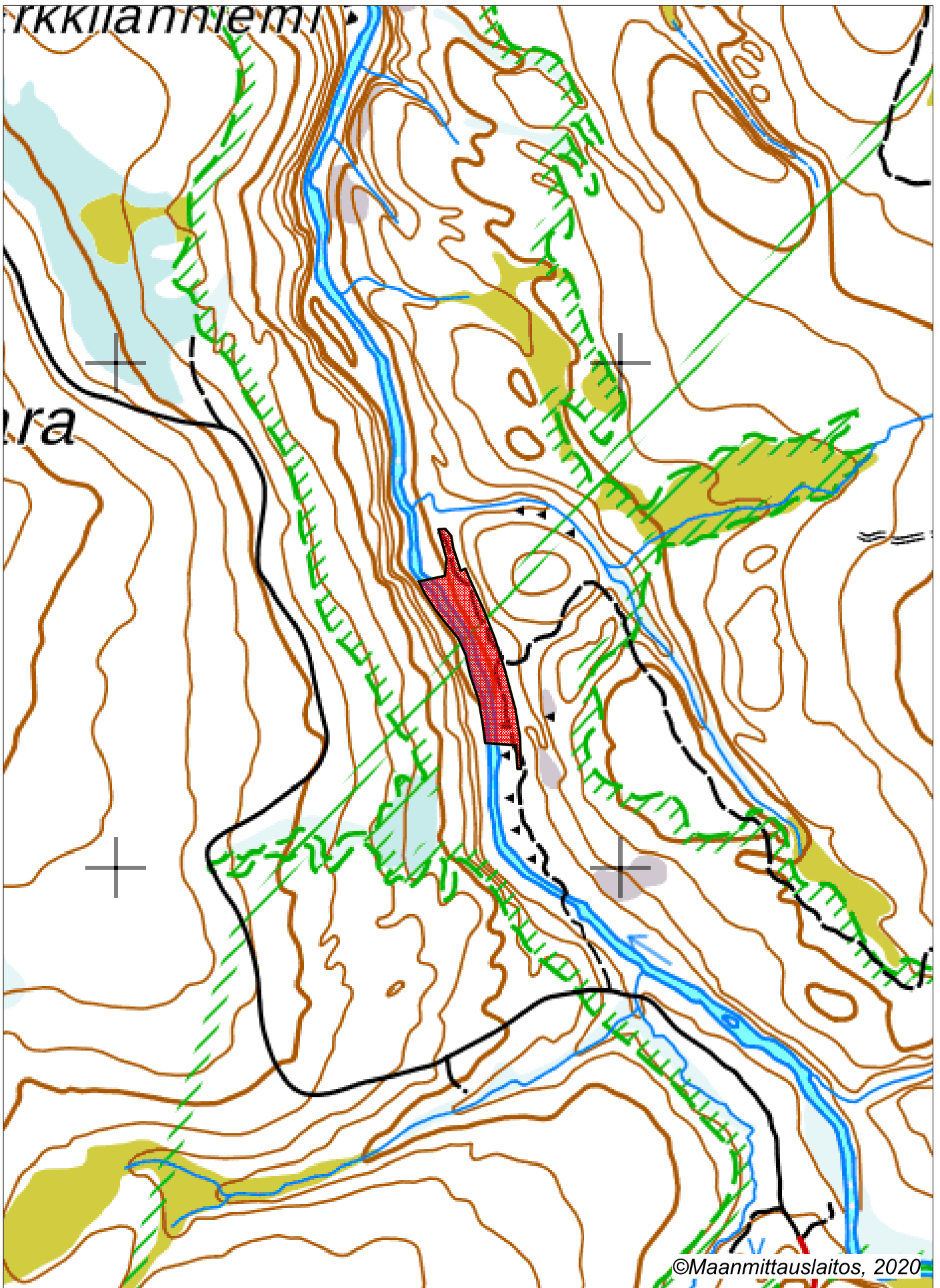
Käyntiosoite: Isokatu 4, OULU

Postiosoite: PL 189, 90101 OULU

Faksi: 029 56 42841

Sähköposti: pohjois-suomi.hao@oikeus.fi

Puhelin: 029 56 42800 (vaihde)



Selvitys kullanhuuhdontaluvan HL2013:0042 mahdollisista myöntämisen esteistä

Yleistä kullanhuuhdonnasta

Kullanhuuhdonta on ollut pienenevä maankäyttömuoto koko 2000-luvun ajan. Esimerkiksi vuonna 2000 kullanhuuhdontaan oikeuttavia lupia on ollut voimassa yli 400, kun tällä hetkellä vastaava määrä on 275. Hakemuksia on vireillä 135. Hakemuksista 56kpl on jatkohakemuksia tällä hetkellä voimassa oleville luville ja yhteensä 71 hakemusta on jatkohakemuksia hakemushetkellä voimassa olleille luville. Hakemuksista 34 kpl on jatkohakemuksia 30.6.2020 päättyville kaivospiireille (lähde: Kaivosrekisteri 20.4.2020)

Kullanhuuhdonnan mahdollinen vaikutus saamelaiskulttuuriin selvitetään paliskunnittain, koska poronhoito on tärkeä osa saamelaiskulttuuria ja se on alueiden käytön kannalta herkkä elinkeino. Koska paliskuntien alueet on selkeästi rajattu aidoilla, kaivoslain mukaisen kullanhuuhdonnan vaikutukset saamelaiskulttuurille rajoittuvat pääasiallisesti sen paliskunnan alueeseen, jolla kullanhuuhdonta harjoitetaan.

Kullanhuuhdontaluvan nojalla ei saa harjoittaa toimintaa, joka vaikuttaa vesistöön. Mikäli tällaista toimintaa on suunniteltu lupa-alueella harjoitettavan, tulee toimintaan olla ympäristö- tai vesilupa. Näissä luvissa toimivaltainen viranomais on Pohjois-Suomen aluehallintovirasto.

Lupa-alueen kuvaus

Kullanhuuhdontalupa-alue HL2013:0042 (2,9 ha) sijoittuu Hammastunturin paliskunnan alueelle, Hammastunturin erämaa-alueelle, Sotajoen varrelle, aivan paliskunnan rajan läheisyyteen. Hakemuksella haetaan jatkoa hakemushetkellä voimassa olleelle luvulle.

Hammastunturin paliskunnan kokonaispinta-ala on noin 252000 ha, Hammastunturin erämaa-alueen pinta-ala on 182231 ha. Hammastunturin erämaa-alue on jaettu kahteen vyöhykkeeseen, syrjä vyöhykkeeseen ja retkeily- ja luontomatkailuvyöhykkeeseen. Syrjävyöhykkeeseen, jonka pinta-ala erämaa-alueesta on noin 80%, yhtenä pääasiallisena tarkoituksena on saamelaiskulttuurin ja -poronhoidon turvaaminen. Kullanhuuhdontalupa sijoittuu retkeily- ja luontomatkailuvyöhykkeelle.

Hammastunturin paliskunnan alueelle sijoittuu 71 kpl lainvoimaisia kullanhuuhdontaan oikeuttavia lupia, pinta-alaltaan yhteensä noin 295 ha. Näistä kyseisen lupa-alueen läheisyyteen (2 km säteellä alueesta) sijoittuu noin 63 ha, 15kpl. Nämä alueen lähistöllä olevat lupa-alueet ovat olleet pääsääntöisesti kullanhuuhdontakäytössä vuosikymmenien ajan. Pinta-alallisesti noin 80 % voimassa olevista luvista luvan haltija on jo aiemmin omistanut oikeuden huuhtoa kultaa kyseisellä alueella. Alueen läheisyydessä on vireillä 5 kullanhuuhdontahakemusta, pinta-alaltaan 34,2 ha.

Luvan mukaisen toiminnan kuvaus

Alueella on tarkoitus harjoittaa koneellista kullanhuuhdonta, vuotuinen käsiteltävä maamäärä on noin 800m³. Alueella on tarkoitus harjoittaa kullanhuuhdonta vuosittain 15.5.- 30.9. välisenä aikana. Luvan mukaiseen toimintaan tarvitaan kullanhuuhdontaluvan lisäksi ympäristönsuojelulain mukainen ympäristölupa. Toimivaltainen ympäristölupaviranomais on Pohjois-Suomen aluehallintovirasto.

Muut häiritsevät alueiden käyttömuodot lupa-alueella ja sen läheisyydessä

Alue on erämaalain (62/1991) mukainen erämaa-alue, jonka hoidossa ja käytössä on noudatettava hoito- ja käyttösuunnitelmaa.

Koko Hammastunturin erämaa-alueella on 28 kpl vuokra- ja käyttöoikeussopimuksia, joista 16 kpl liittyy porotalouteen. Kullanhuuhdonta-alueen läheisyydessä ei ole yhtään voimassa olevaa muuhun alueiden käyttömuotoon liittyvää sopimusta.

Yleisesti vuokra- ja käyttöoikeussopimuksista ja niiden myöntämisestä Hammastunturin erämaa-alueen hoito- ja käyttösuunnitelmassa todetaan seuraavaa:

Vuokra- ja käyttöoikeussopimusten laatiminen

- 1.) Metsähallitus jatkaa voimassa olevia käyttöoikeus- ja vuokrasopimuksia edellyttäen, että niiden käyttötarkoitus ei muutu erämaalain vastaiseksi.
- 2.) Metsähallitus voi luovuttaa porotalouden ja luontaiselinkeinojen rahoituslain (45/2000) mukaisia erityisen etuuden käyttöoikeuksia tukikohdan sijoittamista varten. Hakijan tulee täyttää rahoituslain kriteerit. Hakijan on oltava kuntalainen.
- 3.) Kalastuksen tai metsästyksen (muut kuin luontaiselinkeinojen harjoittajat) perusteella uusia tukikohtapaikkoja ei myönnetä.
- 4.) Poronhoidon tarpeisiin voidaan tehdä käyttöoikeus- ja vuokrasopimuksia. Uusien poroaitojen riistaturvallisuutta parannetaan mahdollisuuksien mukaan.
- 5.) Vanhoille käyttöoikeussopimuksettomille rakennuksille voidaan tehdä omistajan hakemuksesta käyttöoikeussopimus, mikäli rakennus on rakennettu ennen erämaalain voimaantuloa 1991, rakennus on asumiskelpoinen, rakennuksen omistaja on kuntalainen ja omistaja käyttää rakennusta metsästyksen, kalastuksen tai keräilyn tukikohtana. Rakennukselle on lisäksi hankittava kunnan myöntämä rakennus- tai toimenpidelupa.

Ylä-Lapin luonnonvarasuunnitelman tarkistamisen kaudelle 2006-2010 yhteydessä Metsähallitus on päättänyt, että erämaa-alueiden metsien hakkuista luovutaan, joten alueella ei harjoiteta metsätaloutta.

Pysyvien teiden rakentaminen on erämaa-alueelle laissa kielletty. Alueen läheisyydessä ei ole retkeilyreittejä tai -kohteita.

Lupa-alueella tai sen läheisyydessä ei ole poronhoitoon liittyviä rakennelmia, pl. paliskuntien (Hammastunturin paliskunta / Ivalon paliskunta) välinen raja-aita, joka sijaitsee noin kilometrin etäisyydellä lupa-alueesta.

Hammastunturin erämaa-alue on kuntalaisille merkittävä perinteinen metsästysalue. Lupametsästyspaine on alueella vähäinen. Metsästyspaine (kuntalaiset+lupametsästäjät) lupametsästysalueilla on ollut enimmillään 1,4 metsästysvuorokautta/km². Kun huomioidaan edellä kerrotut tosiseikat, kullanhuuhdontaluvassa annetut määräykset ja muualla lainsäädännössä ja muissa luvissa annetut veloitteet, voidaan todeta, että kullanhuuhdontaluvan HL2013:0042 oikeuttamat toimenpiteet eivät yksin taikka yhdessä muiden vastaavien lupien ja edellä kuvattujen muiden maankäyttömuotojen kanssa heikennä olennaisesti saamelaisen oikeutta harjoittaa kulttuuriaan. Yhteisvaikutusta arvioidessa on huomioitu lausunnoissa esiin tulleet seikat sekä alueiden ja toimintojen kokonaismäärä, sijainti ja toiminta. Vaikka lupien kokonaismäärä on alueen lähistöllä kohtalaisen suuri, niin lupien keskittymistä erityisesti

Liite 3

luonnonsuojelualueilla ja erämaa-alueilla tietyille alueille voidaan kyseisten alueiden muut käyttötavoitteet ja -tarkoitukset huomioon ottaen pitää perusteltuna. Erityisesti tässä tapauksessa on huomioitu, että kyseinen Sotajoen alue on perinteistä kullanhuuhdonta-alueita, jossa toimintaa on harjoitettu aktiivisesti jo kymmeniä vuosia. Myös tämän luvan toiminta on ollut vakiintunutta jo vuosien ajan.

Lisäksi alue on rajattu ja toimintaan tarvittavien lupien lupaehdot niin kyseisellä lupa-alueella kuin läheisyydessäkin turvaavat sen, että toiminnasta mahdollisesti aiheutuvat haitat ovat ajalliselta kestoaltaan ja sijainniltaan rajallisia, eivätkä olennaisesti haittaa saamelaisien oikeutta harjoittaa kulttuuriaan. Lupakäsittelyn yhteydessä ei myöskään ole tullut esiin, että alueella aiemmin harjoitetusta luvan mukaisesta toiminnasta olisi aiheutunut mitään sellaisia seikkoja, että luvan jatkamiselle olisi kaivoslain mukaista estettä.

Lisäksi hakija on osoittanut olevansa kelpoinen hakemaan kullanhuuhdontalupaa eikä hakemusalueella ole selvitysten ja saatujen lausuntojen perusteella muitakaan kaivoslaissa mainittuja luvan myöntämisen esteitä.

Aineistoa:

Kaivosrekisterin karttapalvelu (www.kaivostoiminta.fi/kartta)

Retkeilyreitit ja rakenteet (<http://www.retkikartta.fi/>)

Paliskuntain yhdistyksen ja Metsähallituksen välinen yhteistyösopimus

(<http://www.metsa.fi/documents/10739/58225d52-500f-481c-9cdc-82a6159f4be7>)

Erämaalaki (<http://www.finlex.fi/fi/laki/ajantasa/1991/19910062>)

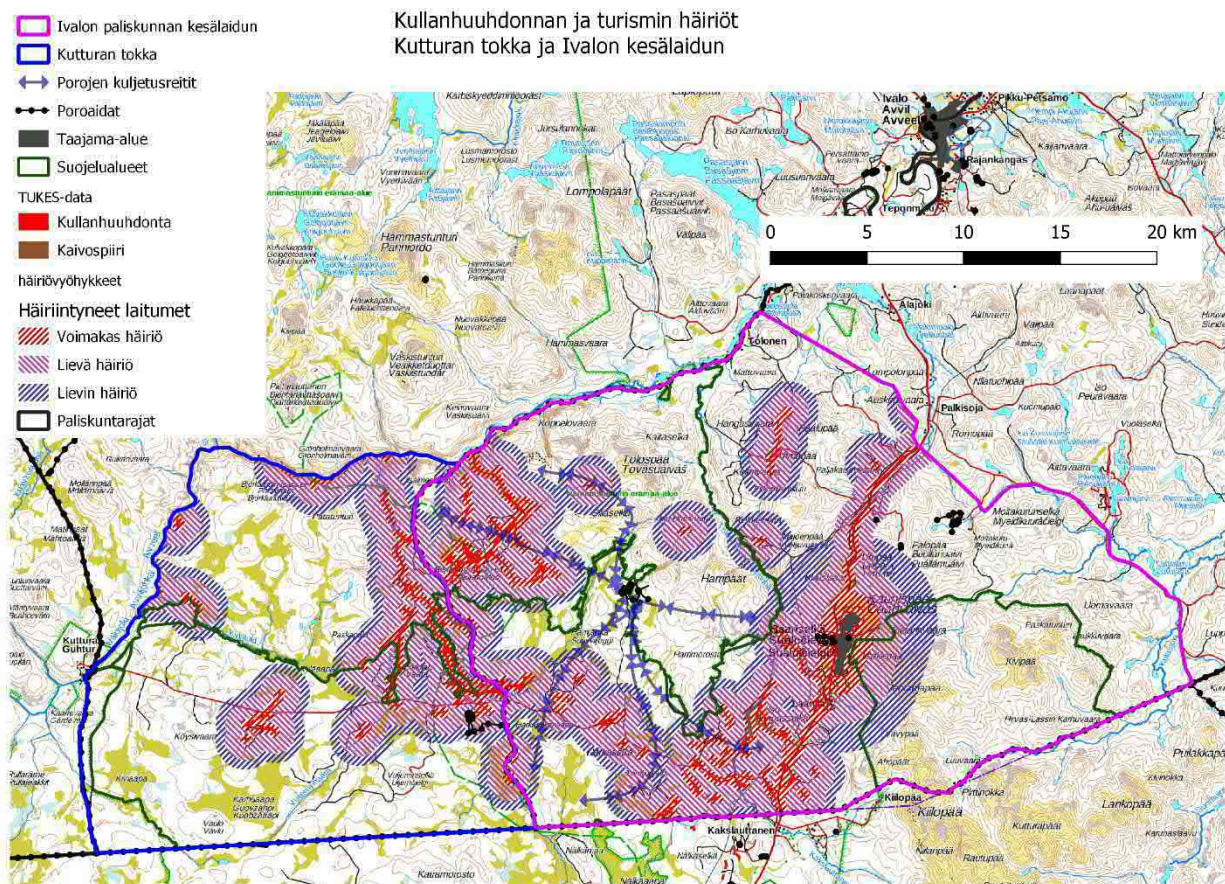
Hammastunturin erämaa-alueen hoito- ja käyttösuunnitelma

(<https://julkaisut.metsa.fi/julkaisut/show/2061>)

Kutturan tokkakunnan ja Ivalon paliskunnan kesälaitumen karkea paikkatietoanalyysi

Kirjoittanut Jan Saijets 14.7.2019 (päivitetty 26.8.2019)

Tässä dokumentissa arvioidaan karkeasti kullanhuuhtonnan häiriövaikutus Ivalon paliskunnan kesälaitumen alueella ja Kutturan tokkakunnan alueella. Aikataulurajoitteista ja teknisistä ongelmista johtuen analyysi on hyvin puutteellinen. Häiriövaikutus on analysoitu käyttäen kullanhuuhtonta-alueita, vireillä olevia hakemusalueita ja kaivospiirejä. Muunlaisia ei ole alueella. Suojelualueet on niputettu kaikki yhteen kartassa kuten kuvassa 1 näkyy.



Kuva 1 Kullanhuuhtonnan, valtatie ja turismin häiriövaikutus poronhoitoon Kutturan tokan ja Ivalon kesälaitumen alueella.

Häiriöalueiksi on valittu samat kuin Luke uusimmassa Laiduninventoinnissa ja tämän lisäksi Anttosen tutkimuksen 1,5 km häiriövaikutus kullanhuuhtonnalle kauimmaksi häiriöalueeksi ja Helteen 4 km:n arvio Saariselän vasonta-ajan häiriövaikutukseksi. Eli taulukon 1 mukaan häiriövaikutukset:

Taulukko 1 Pinta-ala-analyysissä käytetyt häiriöetäisyydet.

Häiriöetäisyydet	Voimakas häiriö	Lievä häiriö	Lievempi häiriö
Kullanhuuhtonta	200 m	1 000 m	1 500 m
Valtatie	300 m	1 000 m	1 000 m
Taajama	1 000 m	2 500 m	4 000 m

Taulukko 2 Kullanhuuhton alueiden, hakemusalueiden, kaivospiirien, valtatiiden ja Saariselän taajaman aiheuttamat häiriöalat eri vyöhykkeineen Kutturan tokkakunnan alueella ja Ivalon paliskunnan kesälaitumella.

pinta-ala/ha	Koko pinta-ala	Suojeltu ala	Voimakas häiriö	Lievä häiriö 1	Lievä häiriö 2	Häiriöala yhteensä
Ivalon kesälaidun	68 189	27 486	6 256 ha/ 9 %	15 349 ha/ 23 %	8 620 ha/ 13 %	30 255 ha/ 44 %
Kutturan tokkakunta	35 566	15 397	2 348 ha/ 7 %	7 033 ha/ 20 %	3 830 ha/ 11 %	13 211 ha/ 37 %

Taulukon 2 puute on se, että se sisältää myös hakemusalueet, vaikka ne ovat mahdollisia tulevia häiriöitä. Samoin häiriöiden erittely suojelualueiden mukaan on tekemättä. Tämä johtui ajanpuutteesta sekä ennenkaikkea QGIS-ohjelmiston bugeista, jotka tekevät työn hitaaksi. Osittain vaikeus johtuu myös Syken aineiston pienistä geometriavirheistä, joille QGIS on erityisen herkkä. Tämän voi ajan kanssa korjata.

Mukana tuleva häiriö-shape sisältää nämä samat alueet kuin kuvassa 1. Attribuutti "laatu" on 1 = voimakas häiriö, 2 = Lievä häiriö 1 ja 3 = Lievä häiriö 2. Plk on paliskuntanumero, jossa 7 on Ivalo ja 8 Hammastunturi (Kuttura tässä tapauksessa). Erämaa-alue on merkitty boolean-attribuutilla "eramaa" eli 1 = tosi ja 0, ettei ole erämaata. Samalla tavalla on "natura" ja "ukkuisto"-attribuutit.

Taulukon 2 Suojeltu ala voidaan pilkkoa tarkemmin häiriintyneiden alueiden osalta kuten taulukossa 3 - 5 on tehty.

Taulukko 3 Taulukon 2 maankäyttöhäiriöiden tarkempi jaottelu kaikkien suojelualueiden osalta.

pinta-ala/ha	Suojeltu ala yhteensä	Voimakas häiriö	Lievä häiriö 1	Lievä häiriö 2	Häiriöala yhteensä
Ivalon kesälaidun	27 486	2 618 ha	9 726 ha	3 634 ha	15 978 ha
Kutturan tokkakunta	15 397	1 257 ha	5 933 ha	1 977 ha	9 167 ha

Taulukko 4 Natura-alueiden maankäyttöhäiriöt ainoineen.

pinta-ala/ha	Natura ala yhteensä	Voimakas häiriö	Lievä häiriö 1	Lievä häiriö 2	Häiriöala yhteensä
Ivalon kesälaidun	21 762 ha	595 ha	2 868 ha	3 251 ha	6 714 ha
Kutturan tokkakunta	10 025 ha	216 ha	1 513 ha	1 409 ha	3 138 ha

Taulukko 5 Erämaa-alueiden maankäyttöhäiriöt ainoineen.

pinta-ala/ha	Erämaa-alue	Voimakas häiriö	Lievä häiriö 1	Lievä häiriö 2	Häiriöala yhteensä
Ivalon kesälaidun	17 489 ha	2 486 ha	9 141 ha	2 452 ha	14 080 ha
Kutturan tokkakunta	15 060 ha	1 232 ha	5 789 ha	1 887 ha	8 909 ha