

Hannu Turunen

PÄÄTÖS KULLANHUHDONTALUVAN MYÖNTÄMISESTÄ

Kullanhuuhdentalupahakemus

Hakija: Hannu Turunen

Muut hakijat: Jussi Atrokoski, Kauko Venäläinen, Petri Venäläinen

Vireilletulopvm: 20.2.2019

Etuoikeuspvm: 20.2.2019

Hakemuksen tarkoitus: Kullanhuuhdonta valtion omistamalla alueella.
Kaivoslain (621/2011) 4 luvun 22 §:n mukaan kullanhuuhdontaan valtion omistamalla alueella on oltava kaivosviranomaisen lupa.

PÄÄTÖS

Turvallisuus- ja kemikaalivirasto myöntää kaivoslain (621/2011) nojalla edellä mainituille hakijoille kullanhuuhdentaluvan lupatunnuksella HL2019:0011

Perustelut: Hakijat ovat osoittaneet, että kaivoslaissa (621/2011) säädetyt edellytykset täyttyvät eikä kaivosviranomaisen selvityksen (liite 3) perusteella luvan myöntämiselle ole kaivoslaissa säädettyä estettä.
Kaivoslaki (621/2011) 45 § ja 50 §.

Kullanhuuhdentaluvan haltijoilla on tässä luvassa mainitulla kullanhuuhdonta-alueella yksinoikeus etsiä ja kartoittaa maaperässä esiintyvää kultaa, ottaa talteen ja hyödyntää maaperässä esiintyvää kultaa huuhtomalla sekä ottaa talteen ja hyödyntää huuhdonnan sivutuotteena irtomaasta löytyvät platinahiput sekä jalo- ja korukivet.

Kullanhuuhdonta-alueen tiedot

Pinta-ala: 4,7 ha

Alueen nimi: TIKVA

Sijainti: Inari, Tolosjoki, Metsähallituksen hallinnoima valtionmaa, metsätalousalue.
Alueen sijainti ja rajat ilmenevät tämän päätöksen liitetystä kartasta (liite 2)

Päätöksen täytäntöönpano

Kullanhuuhdentalupaan perustuvat toimenpiteet saa aloittaa, kun siihen oikeuttava lupapäätös on lainvoimainen ja luvassa määrätty vakuus on asetettu. Jos kullanhuuhdentalupaan perustuvat toimenpiteet edellyttävät muualla lainsäädännössä vaadittua lupaa, saa toimenpiteen kuitenkin aloittaa vasta, kun asianomainen lupapäätös on

lainvoimainen tai toiminnan aloittamiseen on saatu oikeus asiassa toimivaltaiselta viranomaiselta.

Täytäntöönpano muutoksenhausta huolimatta

Toiminta alueella voidaan aloittaa muutoksenhausta huolimatta tämän lupapäätöksen ehtoja noudattaen. Muutoksenhakutuomioistuin voi valituksesta kumota täytäntöönpanosta muutoksenhausta huolimatta annetun määräyksen.

Perustelut: Kaivoslaki (621/2011) 169 §

Luvan saaja on hakemuksen yhteydessä hakenut lupaa toiminnan aloittamiseen muutoksenhausta huolimatta. Alueella on harjoitettu kullanhuuhdontaa kaivosviranomaisen rekisteritietojen perusteella aiemminkin. Kun huomioidaan alueen sijainti, aiempi toiminta alueella sekä haetun toiminnan määrä, voidaan todeta, että toiminnan aloittaminen lupaehtojen mukaisesti ei aiheuta alueella sellaisia muutoksia, että se tekisi mahdollisen muutoksenhaun tarpeettomaksi.

Lupamääräykset

Päätöksen voimassaolo:

Kullanhuuhdontalupa on voimassa neljä (4) vuotta päätöksen lainvoimaiseksi tulosta.

Perustelut: Luvan voimassaoloaika on lain sallima enimmäisaika luvan voimassaololle, koska kullanhuuhdonnan ei katsota aiheuttavan yleiselle tai yksityiselle edulle sellaista vahinkoja tai haittaa, että luvan voimassaoloaikaa olisi lyhennettävä.

Menetelmät:

Tämä lupa oikeuttaa lapiokaivun harjoittamiseen lupa-alueella. Vuotuinen kaivumäärä on noin 10-15m³.

Perustelut: Lupahakemuksen mukaisesti.

Kullanhuuhdonta-alueen kunnossapito

Kullanhuuhdonta on rajoitettava välttämättömiin toimenpiteisiin. Kullanhuuhdontaluvan nojalla tapahtuvasta toiminnasta ja muusta kullanhuuhdonta-alueen käytöstä ei saa aiheutua haittaa ihmisten terveydelle tai vaaraa yleiselle turvallisuudelle, olennaista haittaa muulle elinkeinotoiminnalle, merkittäviä muutoksia luonnonolosuhteissa, harvinaisten tai arvokkaiden luontoesiintymien olennaista vahingoittumista, merkittävää maisemallista haittaa tai muille lähistöllä olevien alueiden käyttötärpeille haittaa tai vahinkoa eikä vahinkoa alueella sijaitseville kulttuurihistoriallisesti arvokkaille rakennuksille ja niiden pihapiirille. Kullanhuuhdontaluvan haltijoiden on pidettävä kullanhuuhdonta-alue sellaisessa kunnossa, että se jatkuvasti täyttää turvallisuuden vaatimukset eikä haitallisia ympäristövaikutuksia, kuten esimerkiksi maa-aineksen kulkeutumista vesistöön luvanmukaisen toiminnan johdosta aiheudu.

Perustelut: Kaivoslaki (621/2011) 24 §.

Poronhoidolle aiheutuvien haittojen vähentäminen

Kullanhuuhdontaluvan haltijoiden on estettävä porojen joutuminen jyrkkäreunaisiin kaivukuoppiin kaivukauden aikana ja kaivukauden jälkeen luiskattava kaivannot siten, ettei niistä aiheudu vaaraa alueella liikkuville poroille tai porotalouden harjoittajille. Lupa-alueelle ei saa virittää puiden väliin naruja tai muuta vastaavaa, joka voi aiheuttaa vaaratilanteita alueella mahdollisesti liikkuville. Mahdolliset kuopat on merkittävä riittävän näkyvästi heijastinkepein. Toiminta-aikana alueella mahdollisesti laiduntaville poroille ei saa aiheuttaa häiriötä. Toiminta on tarvittaessa tilapäisesti keskeytettävä alueen läpi kulkevan porojen kuljetusreitin käytön mahdollistamiseksi paliskunnan pyynnöstä.

Perustelut: Kaivoslaki (621/2011) 50 §.

Alue kuuluu lvalon paliskunnan alueeseen. Lupamääräyksessä mainituilla toimenpiteillä vähennetään kullanhuuhdonnasta poronhoidolle aiheutuvia haittoja erityisellä poronhoitoalueella. Myös tämän luvan muissa lupamääräyksissä kielletään olennaisen haitan aiheuttaminen muille elinkeinoille sekä määrätään aiheutuneiden vahinkojen ja haittojen korvaamisesta. Alueen läheisyydessä ei ole erityisiä porotalouden rakenteita. Alueen läpi kulkee porojen kuljetusreitti, joka on huomioitu lupamääräyksessä.

Saamelais- ja koltta-asioihin liittyvät määräykset

Kullanhuuhdontaluvan haltijoiden on huolehdittava, ettei toiminnasta yksin tai yhdessä muiden vastaavien lupien tai alueiden muiden käyttömuotojen kanssa aiheudu sellaista haittaa, joka olennaisesti heikentäisi edellytyksiä harjoittaa saamelaiselinkeinoja taikka muutoin ylläpitää ja kehittää saamelaiskulttuuria. Mikäli olennaista haittaa aiheutuu, toiminta on keskeytettävä ja aiheutunut haitta korjattava välittömästi.

Perustelut: Alue sijaitsee saamelaisten kotiseutualueella. Annetuissa lausunnoissa esiin tulleet saamelaiselinkeinojen harjoittamiseen ja saamelaiskulttuurin ylläpitämiseen liittyvät yksilöidyt asiat on otettu huomioon tämän luvan muissa lupamääräyksissä, erityisesti saamelaiskulttuurin kannalta tärkeänä pidettävään poronhoitoon kohdistuvat vaikutukset on huomioitu lupamääräyksessä poronhoidolle aiheutuvien haittojen vähentämiseksi.

Kullanhuuhdonta koskeva selvitysvelvollisuus

Kullanhuuhdontaluvan haltijoiden tulee vuosittain toimittaa Turvallisuus- ja kemikaalivirastolle selvitys talteen otetun kullan ja käsitellyn irtomaan määrästä sekä rakentamisesta kullanhuuhdonta-alueella ja muusta alueen käytöstä.

Selvityksen tulee sisältää:

- 1) talteen otetun kullan määrä grammoina

- 2) käsitellyn irtomaan määrä irtokuutiometreinä
- 3) käytetyt tutkimus- ja työmenetelmät
- 4) kullanhuudonta-alueella työskentelevien henkilöiden määrä henkilötyöpäivinä
- 5) työskentelyaika kullanhuudonta-alueella
- 6) tehdyt maisemointi- ja jätehuoltotoimenpiteet

Selvitys on jätettävä kaivukautta seuraavan vuoden maaliskuun loppuun mennessä.

Perustelut: Kaivoslaki (621/2011) 28 §, asetus kaivostoiminnasta (391/2012) 9 §.

Kaivannaisjätteen jätehuoltosuunnitelma ja sen noudattaminen

Kullanhuudontaluvan haltijoiden on noudatettava viranomaiselle toimittamaansa kaivannaisjätteen jätehuoltosuunnitelmaa.

Perustelut: Kaivoslaki (621/2011) 25 §. Kullanhuuhtoja on velvollinen huolehtimaan maa- ja kivennäisjätteen synnyn ehkäisemisestä, sen haitallisuuden vähentämisestä sekä jätteen hyödyntämisestä tai käsittelemisestä.

Vakuus

Kullanhuudontaluvan haltijoiden on asetettava 1200 euron suuruinen pankkitalletusvakuus Turvallisuus- ja kemikaalivirastolle kaivoslakiin perustuvasta toiminnasta aiheutuneen vahingon ja haitan korvaamista sekä kaivoslain mukaisten jälkitoimenpiteiden suorittamista varten.

Perustelut: Kaivoslaki (621/2011) 107 §

Vakuus määräytyy hakemuksessa esitetyn kaivumenetelmän ja alueen ominaisuuksien perusteella.

Alueella on suunniteltu harjoitettavan lapiokaivua .

Ilmoitus kullanhuudonta-alueen maastotöistä

Kullanhuudontaluvan haltijoiden on ilmoitettava etukäteen kirjallisesti alueen hallinnasta vastaavalle Metsähallitukselle sekä alueen paliskunnalle ja saamelaiskäräjille kaikista maastotöistä, jotka voivat aiheuttaa vahinkoa tai haittaa. Maastotöitä koskevassa ilmoituksesta on käytävä ilmi:

- 1) töistä vastaavan henkilön nimi sekä yhteystiedot;
- 2) arvioitu maastotöiden aloitusajankohta ja kesto;
- 3) tarkempi selvitys, mitä maastotöitä tehdään sekä mitä työmenetelmiä ja koneita käytetään;
- 4) arvio toimenpiteiden määrästä;
- 5) alueella työskentelevien henkilöiden lukumäärä;
- 6) arvio maastotöiden vaikutuksista ympäristöön;
- 7) tarvittaessa selvitys muista seikoista, joilla voi olla merkitystä.

Maastotöitä koskevaan ilmoitukseen on liitettävä kartta, johon on merkitty alue, jolla maastotöitä tullaan tekemään. Ilmoitus on tehtävä viimeistään kuukautta ennen maastotöihin ryhtymistä.

Perustelut: Kaivoslaki (621/2011) 27 §, Asetus kaivostoiminnasta (391/2012) 7 §.

Jälkitoimenpiteet

Kun kullanhuuhdentalupa on rauennut tai peruutettu, on kullanhuuhdentaluvan haltijoiden saatettava kullanhuuhdonta-alue välittömästi yleisen turvallisuuden vaatimaan kuntoon, poistettava rakennukset ja rakennelmat sekä laitteet, huolehdittava alueen kunnostamisesta ja siistimisestä sekä saatettava alue mahdollisimman luonnonmukaiseen ja maisemallisesti tyydyttävään tilaan. Kullanhuuhdentaluvan haltijoiden on tehtävä viipymättä kirjallinen ilmoitus Turvallisuus- ja kemikaalivirastolle ja Metsähallitukselle, kun edellä mainitut toimenpiteet on saatettu loppuun. Ilmoitus on kuitenkin tehtävä viimeistään vuoden kuluttua luvan raukeamisesta tai peruuttamisesta. Ilmoituksen tulee sisältää tieto jälkitoimenpiteiden päättymispäivästä sekä kuvaus toteutetuista jälkitoimenpiteistä.

Perustelut: Kaivoslaki (621/2011) 29 §.

Korvaus alueen hallinnasta vastaavalle viranomaiselle

Kullanhuuhdentaluvan haltijoiden on suoritettava Metsähallitukselle vuotuista korvausta 50 euroa hehtaarilta. Kullanhuuhdontakorvaus on ensimmäiseltä vuodelta maksettava viimeistään 30 päivänä siitä, kun kullanhuuhdentalupa on tullut lainvoimaiseksi tai kaivosviranomaisen on antanut määräyksen päätöksen täytäntöönpanosta muutoksenhausta huolimatta. Seuraavina vuosina korvaus on maksettava viimeistään 15 päivänä maaliskuuta.

Perustelut: Kaivoslaki (621/2011) 102 §

Vahinkojen ja haittojen korvaaminen kullanhuuhdonta-alueella

Kullanhuuhdentaluvan haltijoiden on korvattava kullanhuuhdonta-alueella tapahtuvasta kaivoslakiin perustuvasta toiminnasta aiheutuneet vahingot ja haitat, jollei jonkin toimenpiteen osalta korvauksesta toisin säädetä.

Perustelut: Kaivoslaki (621/2011) 103 §.

Luvan muuttaminen

Mikäli kullanhuuhdontaa koskevien toimenpiteiden määrässä, laadussa tai aikataulussa tapahtuu sellainen muutos, että lupamääräyksiä on tarpeen tarkistaa, on luvan haltijoiden haettava kullanhuuhdentaluvan muuttamista kaivosviranomaiselta.

Perustelut: Kaivoslaki (621/2011) 69 §.

Luvan jatkaminen

Mikäli luvan voimassaoloa halutaan jatkaa, tulee hakemus luvan voimassaolon jatkamiseksi toimittaa kaivosviranomaiselle viimeistään kaksi kuukautta ennen luvan voimassaolon päättymistä. Hakemukseen tulee liittää lupaharkinnan kannalta tarpeelliset ja luotettavat selvitykset alueella harjoitetun toiminnasta ja siitä, että alueella on edelleen edellytyksiä löytää kultaa.

Perustelut: Kaivoslaki (621/2011) 66 §, asetus kaivostoiminnasta (391/2012) 27 §.

Rakentaminen

Alueelle ei saa rakentaa kaivoslain mukaisia rakennelmia.

Perustelut: Kaivoslaki (621/2011) 26 §.

Alueelle on haettu lupaa laavun/ kodan ja saunan rakentamiseen alueelle. Hakijat eivät ole kuitenkaan hakemuksessaan osoittaneet omaavansa aikaisempaa kullanhuhdontahistoriaa. Näin ollen arvioinnille ei ole riittäviä edellytyksiä eikä kaivoslain tarkoittamien rakennelmien rakentamista lähtökohtaisesti voida pitää välttämättömänä.

Maastoliikenne

Kullanhuhdonta-alueella ja sen ulkopuolella tapahtuva maastoliikenne edellyttää maastoliikennelain mukaisen luvan maanomistajalta.

Perustelut: Maastoliikennelaki (1710/1995) 2 luku 4§

Lupahakemuksen käsittely

Lupahakemuksesta tiedottaminen

Turvallisuus- ja kemikaalivirasto on tiedottanut hakemuksesta kuuluttamalla siitä 30 päivän ajan Turvallisuus- ja kemikaaliviraston sekä Inarin kunnan ilmoitustauluilla. Lausunnot ja mielipiteet on tullut toimittaa viimeistään 27.11.2019.

Lausuntopyyntö ja lausunnot hakemuksesta

Hakemuksesta on lähetetty lausuntopyyntö ja saatu lausunnot seuraavasti:

- 1) Turvallisuus- ja kemikaaliviraston lausuntopyyntö Ivalon paliskunnalle 28.10.2019
Ivalon paliskunta ei ole antanut lausuntoaan hakemuksesta
- 2) Turvallisuus- ja kemikaaliviraston lausuntopyyntö Metsähallitukselle 28.10.2019
Metsähallituksen lausunto 6.11.2019

Tukes on pyytänyt kaivoslain (621/2011) 37 §:n nojalla Metsähallitukselta lausuntoa kullanhuhdontaluvan jatkolupahakemuksesta HL2019:0011.

Tukes pyytää lausuntopyyntönsä kaivoslain 38 §:n nojalla myös Metsähallituksen perusteltua näkemystä alueen hallinnasta vastaavana viranomaisena hakemuksen mukaisen toiminnan vaikutuksesta saamelaiden oikeudelle alkuperäiskansana ylläpitää ja kehittää

kieltään ja kulttuuriaan, huomioiden alueen läheisyydessä olevat muut vastaavat luvat ja muut maankäyttömuodot.

Kullanhuuhdonta-alue sijaitsee Metsähallituksen hallinnoimalla alueella Inarin kunnassa Pikku-Hangasselässä Tolosjokivarressa.

Hakemusalueen pinta-ala on 4,7 ha ja vuosittainen lapiolla käsiteltävä määrä on noin 10-15 m³ ja voimassaoloajaksi esitetään neljää vuotta, koska kyseessä on uusi lupahakemus.

Alue on Saariselän yleiskaavassa maa- ja metsätalous- sekä poronhoitovaltainen alue (MP). Kaava ei rajoita haetun kaltaista toimintaa. Alue sijaitsee poronhoitolain tarkoittamalla (848/1990) erityisellä poronhoitoalueella Ivalon palikunnassa ja saamelaiskäräjistä annetun lain (974/1995) 4 §:ssä tarkoitetulla saamelaisten kotiseutualueella.

Metsähallituksen maankäyttöluokituksessa alue on metsätalousalue, erityisiä ulkoiluvarvoja. Metsähallituksella ei ole tällä hetkellä tiedossa ko. alueen lähistöllä nykyistä maankäyttöä muuttavia suunnitelmia. Hakemusalueen läheisyydessä ei ole matkailun yritystoimintaa eikä erityistä virkistyskäyttöä hakemusalueen läpi menevää retkeilyreittiä ”Laanilan kultareitti” lukuun ottamatta. Hakemusalue on Metsähallituksen kokonaan hallinnoiman ja maastoliikenneluvan vaativan tiestön välittömässä läheisyydessä.

Alueella on harjoitettu metsätaloustoimintaa ja 1900-luvun alkupuolelta lähtien silloisen kullanhuuhdonnan tarve- ja polttopuun ottoa. Hakemusalue on osin metsätaloustoiminnan piirissä olevaa kivennäismaata ja osin kitumaata. Nykyisellään kullanhuuhdonta-alueen ympäröivät metsämaat ovat pääosin nuorta ja keski-ikäistä mäntyä kasvavaa kuivan ja kuivahkon kankaan kasvatusmetsää. Alue on luontaisesti uudistuvaa. Kullanhuuhdonta-alueella on harjoitettu 1900-luvun alkupuolelta lähtien.

Kullanhuuhdontaluvan haltija on kaikilta osin vastuussa Metsähallitukselle ja kolmannelle osapuolelle kaivutoiminnasta mahdollisesti aiheutuvista vahingoista. Kullanhuuhdonta-alueilla luvan haltija on velvollinen korvaamaan Metsähallitukselle aiheuttamansa puustoyms. vauriot ja liian aikaisesta puuston hakkaamisesta aiheutuvat tuoton menetykset. Polttopuiden ottoon saa maksullisen hakkuutähdeluvan. Kullanhuuhdontaan tarvittavan maastoliikenneluvan saa tarvittaessa Metsähallitukselta. Huuhdonta-alueen ulkopuolelle sijoittuvaan majoittumiseen tulee hakea lupa Metsähallitukselta. Hakija on esittänyt lupaa rakentamiselle alueelle. Ilmeisesti rakentamisella tarkoitetaan kuitenkin muutoinkin kullanhuuhdontaluvan muutoinkin mahdollistamia kevyitä rakennelmia eikä varsinaista rakentamista. Alue on suosittua retkeilyaluetta ja huuhdonta on pienimuotoista vaatimatta varsinaista rakentamista. Metsähallitus ei puolla rakentamista alueelle maisemallisista syistä.

Tällä hetkellä Metsähallituksella ei ole tiedossa, että hakemusalueella olisi uhanalaisten kasvien ja eläinten esiintymiä, petolintujen pesintää tai tunnettuja kulttuuriperintökohteita. Alueelta tai sen välittömästä läheisyydestä ei ole kartoitettu muinaismuistolain (17.6.1963/295) suojaamia muinaisjäännöksiä tai muita kulttuuriperintökohteita. Jos maata kaivettaessa tai muuta työtä suoritettaessa tavataan kiinteä muinaisjäänös, on työ muinaisjäänöksen kohdalta heti keskeytettävä ja ilmoitettava kohde Museovirastolle tarpeellisia toimenpiteitä varten. Ilman muinaismuistolain nojalla annettua lupaa kiinteän muinaisjäänöksen kaivaminen, peittäminen, muuttaminen, vahingoittaminen, poistaminen ja muu siihen kajoaminen on kielletty. Myös muut alueella mahdollisesti olevat kulttuuriperintökohteet, kuten vanhat kullankaivun historiaan liittyvät jäännökset, tulee ottaa huomioon maankäytössä. Metsähallitus toteaa kuitenkin, että tällä hetkellä Metsähallituksen tiedossa ei ole em. kohteita hankkeen alueella, mutta Metsähallitus ei tule myöskään tekemään alueella maastokartoituksia ko. hankkeen johdosta. Metsähallitus ei täten sitoudu tällä lausunnollaan vastuuseen alueen mahdollisista kartoittamattomista ja vielä löytymättömistä kohteista. Luonnonsuojelu- ja vesilain viranomaisvalvonnasta alueella vastaa Lapin ELY-keskus. Tarkemmat tiedot mainituista alueen vesiluontotyypeistä, suojelualueista, rauhoitetuista ja suojelluista kohteista ja lajeista sekä haetun toiminnan vaikutuksista niihin antaa Lapin ELY-keskus.

Ivalojokeen laskeva Tolosjoki on merkittävää alkuperäisen vaeltavan taimenen lisääntymis- ja poikastuotantoaluetta. Taimenen lisäksi vesistöalueella on alkuperäisiä harjus-, siika-, hauki- ja ahvenkantoja.

Kalakantojen selviytyminen ympäristömuutoksista perustuu niiden riittävän laajaan geenipohjaan. Lohikalojen osalta geenipohjan monimuotoisuutta lisää vesistöalueen osakannat. Taimenen osalta jokainen sivupuro aina latvoille asti turvaa Ivalojoen alkuperäisen taimenkannan olemassaolon. Taimenen osakannat ovat usein pienissä latvapuroissa eläviä purotaimenia, tammukoita, jotka varmistavat geenipohjan säilymisen osallistumalla isojen monikiloisten taimenien kutuun. Vaelluskutuisissa joissa ei tule onkia taimenenpoikasia tammukoina.

Kullankaivuun haitalliset vaikutukset konkretisoituvat, mikäli kullanhuuhtonnan vuoksi alapuoliseen vesistöön pääsee hienojakoista maa-ainesta ja ravinteita. Pohjan liettyminen tuhoaa lohikaloille tärkeitä kutu- ja poikastuotantoalueita sekä kuoriutuneita poikasia ja kehittymässä olevaa mätää.

Metsähallitus pyytää muistuttamaan kaivajaa seuraavista asioista mahdollisen luvan myöntämisen yhteydessä:

- Kaivutoiminta tulee tapahtua siten, että alapuoliseen vesistöön ei pääse liettymistä ja rehevöitymistä aiheuttavaa mineraaliainesta eikä ravinteita
- Tolosjoen rannassa ei saa kaivaa viittä metriä lähempänä vesirajaa

- Kaivukauden päättyessä jyrkät kaivantojen reunat on luiskattava. Reunat on myös merkittävä maastoon riittävän näkyvästi porotaloutta haittaamattomalla tavalla
- Tiestön käyttöä koskee laki yksityisistä teistä (15.6.1962/358) ja tiestön käytöstä päättää tienpitäjä. Ko. tapauksessa tienpitäjä on Metsähallitus alueelle johtavan tiestön kulkiessa Metsähallituksen hallinnassa olevalla valtionmaalla. Kullanhuuhdontalupa ei anna suoraan oikeutta tiestön käyttöön. Metsähallitus ei yleensä rajoita teillään kevyttä liikennettä, mutta raskaisiin kuljetuksiin on oltava Metsähallituksen lupa. Alueella oleva Metsähallituksen metsäautotiestö on heikkokuntoista. Metsähallitus ei vastaa tiestön huonosta kunnosta ihmisille ja kalustolle mahdollisesti aiheutuneista vahingoista. Raskaiden kuljetusten ja muun liikennöinnin mahdollisesti aiheuttamat vauriot tiestölle tulee aiheuttajan korvata
- Mikäli alueelle viedään asuntovaunuja, niin hakemusalueen ulkopuolella tapahtuvaan majoittumiseen tarvitaan lupa asuntovaunun pitoon huuhdonta-aikanakin sekä myös ympärivuotiseen säilytykseen lupa-alueellakin
- Alueella on maastoliikennelain tarkoittamia uria, joihin kullanhuuhdontaan tarvittavan maastoliikenneluvan saa tarveharkintaisesti Metsähallitukselta. Luvan käyttöön sisältyy maastoliikenteeseen liittyviä ehtoja
- Puuston poisto on tehtävä kaivun etenemisen mukaan kaivukausittain etukäteen Metsähallituksen kanssa sopien. Puusto on korvattava Hallituksen esityksessä kaivoslaista todetaan, että arvioinnissa olisi lähinnä tarpeen kiinnittää huomiota saamelaiskulttuurin kannalta tärkeänä pidettävään poronhoitoon kohdistuviin vaikutuksiin.

Metsähallitus arvioi, ettei porotalouden rakenteille kyseessä olevassa tapauksessa aiheudu haittaa, koska rakenteita ei ole lupahakemusalueella eikä välittömässä lähiympäristössä. Porotalouden TOKAT-paikkatietojärjestelmän mukaan alue on porojen ympärivuotista laidunaluetta sekä alueella on porojen kuljetusreitti suoraan hakemusalueen kautta.

Korkeimman hallinto-oikeuden päätöksessä 4.2.2015 (taltionumero 275, Saamelaiskäräjien valitus ympäristölupa-asiassa, joka koski koneellista kullankaivua) todetaan seuraavasti: "Nyt puheena olevassa asiassa on kysymys pienessä mittakaavassa tapahtuvasta kullankaivusta alueella, jota käytetään tähän tarkoitukseen vain osa vuotta ja silloinkin tiukkojen lupamääräysten puitteissa. Sanotulla toiminnalla ei aiheuteta haittaa saamelaiskulttuurille ja vaikutukset saamelaisten perinteiselle elinkeinolle, kuten poronhoidolle, kalastukselle, metsästykselle tai ympäröivälle luonnolle jäävät hyvin paikallisiksi". KHO:n päätöksen kohteena oleva kullanhuuhdontalupahakemus on HL2012:0057, Midas 2 ja pinta-alaltaan 3,4 ha.

Viitaten edellä mainittuun korkeimman hallinto-oikeuden päätökseen sekä po. kullanhuuhdonta-alueen vähäiseen pinta-alaan ja ympäröivän alueen

muuhun maankäyttöön Metsähallitus arvioi, ettei toiminnasta aiheudu haittaa yksittäisenä kohteena saamelaiskulttuurin harjoittamiselle. Puheena olevan luvan ja ympärillä olevien muiden kullanhuuhtontalupien yhteisvaikutuksella voi olla paikallisesti jonkin verran haittaa porotaloudelle.

3) Turvallisuus- ja kemikaaliviraston lausuntopyyntö Inarin kunnalle 28.10.2019

Inarin kunnan lausunto 14.11.2019

Hakemuksen osalta ei voimassa olevien kunnallisten kaavojen kannalta ole huomautettavaa.

4) Turvallisuus- ja kemikaaliviraston lausuntopyyntö Lapin elinkeino-, liikenne- ja ympäristökeskukselle 28.10.2019

Lapin elinkeino-, liikenne- ja ympäristökeskuksen lausunto 5.11.2019

Haettava kullanhuuhtonta-alue sijaitsee Inarin kunnan alueella, Tolosjoella.

Alue ei sisälly luonnonsuojeluohjelma- tai luonnonsuojelualueisiin ei myöskään erämaa-alueisiin eikä Natura 2000 -suojelualueverkostoon.

Kullanhuuhtonta-alue sijaitsee poronhoitolain (1990/848) tarkoittamalla erityisellä poronhoitoalueella Ivalon paliskunnassa. Alue on Saamelaisten kotiseutualuetta (laki saamelaiskäräjistä 1995/974 4§) ja se on Metsähallituksen hallinnassa olevaa valtion maata.

Luontoarvojen suojeleminen

Kullanhuuhtonta-alueella ei Hertta-rekisterin Eliöt-tietokannan mukaan (SYKE) ole luonnonsuojelulain 42 §:n nojalla koko maassa rauhoitettujen kasvilajien, 46 §:n uhanalaisten lajien tai 47 §:n erityisesti suojeltavien lajien esiintymiä ja eläinten havaintopaikkoja, eikä luontodirektiivin liitteiden II ja IV lajien esiintymiä ja eläinten havaintopaikkoja.

Mikäli alueelta havaitaan edellä mainittuja lajeja, on huuhtontatoiminta järjestettävä siten, että siitä ei aiheudu luonnonsuojelulaissa kiellettyä seurausta, kuten lajin heikentämistä tai häviämistä eikä lajin elinympäristön heikentämistä tai tuhoutumista.

Tarvittaessa edellä mainitut laji- ja luontotyyppiesiintymät, samoin kuin vesilain nojalla suojellut lähteet, on rajattava huuhtonta alueen ulkopuolelle, ellei esiintymien säilymistä voida turvata muilla toimenpiteillä.

Metsätalousalueellakin toimittaessa tulee huomioida luonnonsuojelulain säännökset ja tavoitteet sekä Metsähallituksen alueelle mahdollisesti antamat käytännön ohjeet.

Kaivannaisjätteen jätehuoltosuunnitelmat, vesiensuojelu

Lupahakemuksen kohdan 3.1 mukaan vuodessa kaivetaan 10-15 m³:ä, kun taas jätehuoltosuunnitelman mukaan tuotantoaikana käsiteltäisiin 12 000 m³:ä. Hakijan esitys luvan voimassaoloajaksi on 4 vuotta.

Hakemuksen mukaan huuhtontavedet nostetaan pumpulla kierrätysvesialtaaseen, joka toimii myös sakeutus-/imeytysaltaana.

Yhteisvaikutusten kautta yksittäiselläkin paikalla on vaikutusta alapuoliseen vesistöön. Kun vesistöalueella voi olla kymmeniäkin huuhtontapaikkoja, on vaara, että toiminnasta aiheutuvalla yhteiskuormituksella on vesistön tilaa heikentävä vaikutus. Huuhtottavan aineksen käsittely tulee järjestää siten, että samentumista aiheuttava humuksen ja kiintoaineksen joutuminen vesistöön estetään myös tulva-ajat huomioon ottaen.

Kalatalous

Huuhtontavesistöllä on tavallisesti, aivan vähäisiä latvapurojen yläosia lukuun ottamatta, kalataloudellista merkitystä sekä kalojen oleskelualueena että kulkureittinä ja myös kutu- ja poikastuotantoalueena. Tämä on huuhtontatoiminnassa otettava huomioon siten, että joen tai puron varsi pensaineen ja puustoineen säilytetään mahdollisimman suurelta osin luonnontilassa ja huolehditaan em. veden laatuun kohdistuvien heikentävien vaikutusten estämisestä.

Kulttuurihistoria ja rakentaminen

Kullanhuuhtontakulttuuriarvot on kaivutoiminnassa turvattava, mikäli sellaisia on haetulla huuhtonta-alueella.

Kullanhuuhtontalupahakemuksen yhteydessä alueelle haetaan lupaa rakentaa rakennuksia tai rakennelmia.

Rakentaminen kullanhuuhtonta-alueelle on lähtökohtaisesti kielletty. Kullanhuuhtonta-alueelle saadaan kuitenkin rakentaa rakennus tai rakennelma, jos kullanhuuhtoja osoittaa sen olevan välttämätön tilapäistä oleskelua ja tarvikkeiden säilyttämistä varten (kaivoslaki 26§). Rakentamisen välttämättömyys ratkaistaan kullanhuuhtontaluvan yhteydessä. Erämaa- ja muilla alueilla Metsähallitus voi perustellusta syystä vastustaa rakentamista. Tällainen syy voi olla maisemallinen tai aluetta koskevan muun tarpeen tai tarkoituksen huomioon ottaminen erämaa-alueella ja luonnonsuojelualueella, luonnonsuojeluun liittyvä tai muu näihin verrattava syy. Jos huuhtontaluvan yhteydessä rakentamisen katsotaan olevan välttämätöntä, edetään maankäyttö- ja rakennuslain prosessien mukaisesti, eli selvitetään tarvittavat poikkeamiset mahdollisine selvityksineen. Rakennuslupa / toimenpidelupa myönnetään määräaikaisena.

Kulkeminen alueelle

Kulku huuhtonta-alueelle tapahtuu olemassa olevaa tieuraa pitkin.

Moottoriajoneuvon käyttö maastossa edellyttää maanomistajan luvan (maastoliikennelaki 4§)

5) Turvallisuus- ja kemikaaliviraston lausuntopyyntö Saamelaiskäräjille 28.10.2019
Saamelaiskäräjien lausunto 26.11.2019

Kullanhuuhdontalupahakemus (HL2019:0011, Tikva) kohdistuu saamelaisten kotiseutualueelle, Ivalon paliskunnan alueelle. Asiassa haetaan uutta lapiokaivuulupaa 4,7 ha:n kokoiselle alueelle, joka sijaitsee Tolosjoen varrella Pikku Hangasselän länsipuolella. Kaivumääräksi suunnitellaan 10-15 m3 kaivukaudessa ja huuhteluvesi on tarkoitus nostaa Tolosjoesta. Kiertovesialtaan avulla on tarkoitus estää sementuneen veden palautuminen Tolosjokeen. Kaivannot on tarkoitus luiskata ja jyrkemmät reunat merkitä lippusiimoin tai aidoin. Pikku Hangasselältä suuntautuu länteen Kutturin tien pohjoispuoleisella alueella Ramsanpalon suuntainen porojen kuljetusreitti. Kyseessä on Metsähallituksen hallinnoima metsätalousalue. Alueella on voimassa Ivalon alueen yleiskaava 2010, jossa hakemuksen tarkoittama alue on merkitty maa- ja metsätalous- sekä poronhoitovaltaiseksi alueeksi (MP). MP-merkinnän tarkoittamalle alueelle sijoittuu osittain Ivalon paliskunnan Tolosesta kaakkoon kulkevan linjan lounaispuolella sijaitseva eteläinen kesälaidunalue (noin 720 km2). Tälle alueelle porot hakeutuvat ennen vasonta-aikaa, joka ajoittuu ennen kullanhuuhdonta- toiminnan alkamista. Ylä-Lapin luonnonvarasuunnitelmassa alue on suojametsäaluetta. Tolosjoki on tärkeä taimenjoki.

Turvallisuus- ja kemikaalivirasto on ilmoittanut varaavansa Saamelaiskäräjille mahdollisuuden selvittää hakemuksen mukaisesta toiminnasta aiheutuvat vaikutukset saamelaisten oikeudelle alkuperäiskansana ylläpitää ja kehittää omaa kieltään ja kulttuuriaan, harkita mahdollisten haittojen vähentämiseksi ja ehkäisemiseksi tarvittavat toimenpiteet sekä ottaa kantaa saamelaiskäräjälain 9 §:n mukaisen neuvottelun tarpeellisuuteen.

Saamelaiskäräjien lakisääteisenä tehtävänä on hoitaa saamelaisten omaa kieltä ja kulttuuria sekä saamelaisten asemaa alkuperäiskansana koskevat asiat (saamelaiskäräjälaki 5 §). Saamelaiskäräjät edustaa saamelaisia tehtäviinsä kuuluvissa asioissa kansallisissa ja kansainvälisissä yhteyksissä (saamelaiskäräjälaki 6 §). Viranomaiset neuvottelevat saamelaiskäräjien kanssa kaikista laajakantoisista ja merkittävistä toimenpiteistä, jotka voivat välittömästi ja erityisellä tavalla vaikuttaa saamelaisten asemaan alkuperäiskansana (saamelaiskäräjälaki 9 §).

Kaivoslain mukaan kullanhuuhdonta saamelaisten kotiseutualueella ei saa heikentää saamelaisten alkuperäiskansaoikeuksia (kaivoslaki 50 §). Lupaharkinnassa tulee selvittää yhteistyössä saamelaiskäräjien, alueen paliskuntien, alueen hallinnasta vastaavan viranomaisen tai laitoksen ja hakijan kanssa kullanhuuhdontaluvan mukaisesta toiminnasta saamelaiskulttuurin ylläpitämiseen kohdistuvat vaikutukset ja harkittava haittojen

vähentämiseksi ja estämiseksi tarvittavat toimenpiteet (kaivoslaki 38 §). Lisäksi valtion maata ei kyseessä olevalla alueella saa käyttää siten, että siitä on huomattavaa haittaa poronhoidolle (poronhoitolaki 2 §).

Kullanhuuhdontatoimintaa harjoitetaan hakemusalueen läheisyydessä ja Tolosjoen varsilla porojen kesälaidunnus on useassa kohdassa häiriintynyt kullanhuuhdontatoiminnan vuoksi. Saamelaiskäräjät edellyttää, että kaivosviranomaisen huomioi varsinkin uusia lupa-alueita koskevia lupia myöntäessään, että poronhoidon näkökulmasta tilanne koko eteläisellä kesälaitumella on kuormittunut, erityisesti kullanhuuhdontahankkeiden ympäristövaikutusten takia. Porojen välttämiskäyttötymisen vuoksi kullanhuuhdontahankkeet aiheuttavat kesälaidunalueiden poistumaa. Maastotoiminnan alettua porot kaikkoavat kulta-alueilta ja joutuvat kesän aikana liikkumaan paljon, mikä häiritsee niiden laidunrauhaa poroisännältä saatujen tietojen mukaan. Laidunrauhan rikkoutuminen tuottaa lisätyötä ja kaventaa osaltaan laiduntamiseen käytettävissä olevaa aluetta, kun porot eivät suostu menemään perinteisille ja poronhoitolaissa määrätyille laidunalueille. Ivalon paliskunnan poroisäntä on jo 7.1.2016 todennut paliskunnan jäsenten olevan huolissaan poronhoidon laidunalueiden vähenemistä kullankaivuhankkeiden jatkuvasti lisääntyessä. Poroisännän käsityksen mukaan paliskunnan poronhoidolle aiheutui jo tuolloin myönnettyjen kullankaivulupien mukaisesta toiminnasta huomattavaa yhteishaittaa, eikä paliskunnan alueelle olisi tullut myöntää uusia lupia.

Saamelaiskäräjät ei näe tarvetta saamelaiskäräjälain 9 §:n mukaisille neuvotteluille käsillä olevan hakemuksen johdosta. Saamelaiskäräjät edellyttää kuitenkin kaivosviranomaisen arvioimaan ja varmistamaan lupaharkinnassaan, että Ivalon alueen yleiskaavan maa- ja metsätalous- sekä poronhoitovaltaisen alueen (MP) pääkäyttötarkoitus ei yksittäisen luvan eikä myöskään useiden lupien yhteisvaikutuksesta vaarannu. MP-merkinnän tarkoittamalla alueella Hammastunturin erämaan eteläpuolella ja Kutturan tien pohjoispuolella sijaitsee useita kullanhuuhdonta-alueita. Kaavamerkintä tähtää metsätalouden sekä poronhoidon ja muiden luontaiselinkeinojen turvaamiseen.

Lupamääräyksiin tulee huolehtia siitä, että lupa-alue on kaivukauden aikana ja sen jälkeen turvallinen poroille, poromiehille ja muille alueen käyttäjille. Kaivantoja ei tule merkitä lippusiimoin (kuten hakijat ilmoittavat), vaan esim. heijastinkepein (aidat voivat estää kaivantoon joutuneen ylös pääsyn). Lippusiimat voivat tarttua porojen tai hirvien sarviin. Syviä kaivantoja ei tule jättää maastoon kaivuutoiminnan ollessa tauolla tai kaivuujan ulkopuolella. Lupamääräyksiin tulee myös varmistaa, esimerkiksi kullanhuuhdantaluvan HL2017:0027 lupamääräysten mukaisesti, että luvanmukaisesta toiminnasta ei aiheudu haitallisia vaikutuksia porojen kuljetusreitien käytölle. Kullanhuuhdantaluvan nojalla harjoitettavasta toiminnasta ei saa aiheutua vesistö päästöjä tai veden samentumista. Säiden ääri-ilmiöihin varautuminen mm. kiertovesialtaan riittävällä tulvavaralla on tärkeää.

6) Turvallisuus- ja kemikaaliviraston lausuntopyyntö Saamelaismuseo Siidalle 28.10.2019
Saamelaismuseo Siidan lausunto 28.11.2019

Turvallisuus- ja kemikaalivirasto (TUKES) on pyytänyt Saamelaismuseo Siidalta lausuntoa Kauko Venäläisen, Petri Venäläisen ja Jussi Atrokosken kullanhuuhdontalupahakemuksesta HL2019:0011. Saamelaismuseo Siida on saamelaisalueella toimivaltainen viranomaisen arkeologisen kulttuuriperinnön sekä maiseman ja rakennusperinnön suojelun ja hoidon suhteen.

Lupahakemusalue sijaitsee Inarin kunnassa, Kutturantien pohjoispuolella Pikku Hangasselän ja Kuivanojanvaaran välissä Tolosjoen varressa, jokiuoman itäpuolella. Tolosjoki laskee Ivalojokeen. Kohteeseen pääsee Kutturantieltä metsäautotietä, josta matkaa on noin 2 km.

Kullanhuuhdontalupaa haetaan lapiokaivulle neljäksi vuodeksi. Lupahakemusalue on 5 hehtaaria, jossa vuotuinen kaivumäärä on noin 15-25 m³. Vuosittaista kaivuaikaa ei ole ilmoitettu. Hakemuksen mukaan huuhdonnassa käytetään pientä puhdistusrumpua ja huuhteluränniä. Alueelle tehdään kierrätysvesiallas, johon vesi nostetaan pumpulla Tolosjoesta. Samaa allasta käytetään veden sakeutus- ja imeytysaltaana. Hakemuksen liitteenä on kaivannaisjätteen jätehuoltosuunnitelma.

Pohjois-Lapin maakuntakaavassa lupahakemusalue on metsätalous- ja poronhoitovaltaista aluetta (M-1 4562). Sen kehittämisperiaatteena on, että metsätalous— ja poronhoito ovat alueen rinnakkaisia pääkäyttötarkoituksia. Ivalon alueen yleiskaavassa 2010 alue on merkitty maa- ja metsätalous- sekä poronhoitovaltaiseksi alueeksi (MP). Lupahakemusalue kuuluu saamelaisten kotiseutualueeseen ja on erityisesti poronhoitoa varten tarkoitettulla alueella sijaiten Ivalon paliskunnan poronhoitoalueella.

Lupahakemusalueella ei ole valtakunnallisesti merkittäviä rakennettuja kulttuuriympäristöjä (RKY). Alueella ei ole tehty kulttuuriperintöinventointeja, joten kyseiseltä lupahakemusalueelta ei toistaiseksi tunneta muinaismuistolain (295/1963) suojelemia kiinteitä muinaisjäännöksiä. Mikäli alueelta havaitaan merkkejä 1800-1900-luvun vaihteen kullankaivusta tai merkkejä esihistoriallisen ihmisen toiminnasta, kuten pyyntikuoppia, liesiä tai muinaisesineitä, niistä on ilmoitettava kulttuuriperintöviranomaisille, tässä tapauksessa Saamelaismuseo Siidan arkeologille.

Kyseessä on kullanhuuhdontalupahakemus lapiokaivulle. Lupahakemusalueen läheisyydessä Tolosjoen uomassa sekä siihen laskevia puroja ja kuruja pitkin leviää kullankaivalueiden ja lupahakemusalueiden verkosto. Niiden yhteisvaikutus Tolosjoen maisemaan ja ympäristöön on suuri.

Kullanhuuhdontalupahakemusten kokonaisvaltaiselle tarkastelulle on selkeä tarve tilanteessa, jossa yksittäiset, pinta-alaltaan pienet huuhdonta-alueet käytännössä

muodostavat suuren yhtenäisen alueen. Suuruudeltaan enintään 7 hehtaarin vierekkäisiä kullanhuuhdonta-alueita tulee voida käsitellä laajempina aluekokonaisuuksina, esimerkiksi jokilaaksoittain tai muuten alueittain, jotta kullanhuuhdonnan kokonaisvaikutuksia voidaan arvioida maiseman, kulttuuriperinnön ja luonnonympäristön kannalta.

Näin ollen Saamelaismuseum Siida kehottaa TUKESia vastaavana lupa- ja valvontaviranomaisena käsittelemään kullanhuuhdontalupahakemuksia alueellisina kokonaisuuksina ja arvioimaan niiden yhteisvaikutuksia kyseisen alueen kulttuuriperintöön ja luonnonympäristöön sekä erityisesti maisemaan.

Turvallisuus- ja kemikaaliviraston kannanotto lausunnoissa ja muistutuksissa esitettyihin yksilöityihin vaatimuksiin.

Lausunnoissa esitetyt seikat on otettu päätöksessä huomioon lupamääräyksillä.

Muistutukset ja mielipiteet

Muistutuksia ja mielipiteitä ei ole jätetty.

Hakijan selitys

Hakijalta ei ole pyydetty selitystä

Päättösmaksu

Päättösmaksu 640 €. Valtion talous- ja henkilöstöhallinnan palvelukeskus lähettää laskun hakijalle.

Perustelut: Asetus Turvallisuus- ja kemikaaliviraston maksullisista suoritteista (1391/2018)

Maksua määritettäessä on huomioitu maksuasetuksen mukaan peritty 20% ennakkomaksu.

Muutoksenhaku

Tähän päätökseen saa hakea muutosta kaivoslain (621/2011) 162 §:n nojalla Pohjois-Suomen hallinto-oikeudelta valittamalla siten kuin hallintolainkäyttölaissa (586/1996) säädetään. Päätöksestä perittävästä maksusta voidaan valittaa samassa järjestyksessä kuin pääasiasta. Valitusaika on 30 päivää tämän päätöksen antopäivästä. Liitteenä olevasta valitusosoituksesta ilmenee, miten muutosta haettaessa on meneteltävä.

Päätöksestä tiedottaminen

Päätöksestä tiedotetaan kaivoslain (621/2011) 58 §:n mukaisesti. Lupapäätös liitteineen toimitetaan postitse hakijalle. Jäljennös päätöksestä toimitetaan niille, jotka ovat tätä erikseen pyytäneet sekä niille kunnille, ELY-keskuksille ja muille viranomaisille, joille asiasta sen käsittelyn aikana on annettu tieto tai joilta on pyydetty lausunto. Jäljennös päätöksestä toimitetaan myös saamelaiskäräjille ja paliskunnalle.

Päätöksen antamisesta ilmoitetaan niille, jotka ovat tehneet muistutuksen asiassa tai ovat ilmoitusta erikseen pyytäneet, sekä niille asianosaisille, joita asia erityisesti koskee. Päätöksen antamisesta kuulutetaan alueen kunnan ilmoitustaululla.

Sovelletut säännökset

Kaivoslaki (621/2011)

Asetus kaivostoiminnasta (391/2012)

Asetus Turvallisuus- ja kemikaaliviraston maksullisista suoritteista (1391/2018)

Lisätietoja

Lisätietoja antaa Pasi Molkoselkä, puh. 029 5052 133, etunimi.sukunimi@tukes.fi

Terho Liikamaa
Ryhmäpäällikkö

Pasi Molkoselkä
Ylitarkastaja

LIITTEET

Liite 1. Valitusosoitus

Liite 2. Kartta alueesta (1:10 000)

Liite 3. Selvitys kullanhuudontaluvan myöntämisen esteistä

Liite 4. Ohjeet vakuuden asettamiseen

Liite 5. Panttaussitoumus

TIEDOKSI

Inarin kunta

Ivalon paliskunta

Lapin Ely-keskus

Metsähallitus

Saamelaiskäräjät

Saamelaismuseo Siida

VALITUSOSOITUS

Valitusviranomainen

Päätökseen saa hakea muutosta valittamalla sille hallinto-oikeudelle, jonka tuomiopiirissä pääosa tässä päätöksessä tarkoitettusta alueesta sijaitsee. Toimivaltainen hallinto-oikeus on mainittu valitusosoituksen lopussa. Valituskirjelmä osoitetaan valitusviranomaiselle ja se on toimitettava valitusajassa hallinto-oikeuden kirjaamoon.

Valitusaika

Määräaika valituksen tekemiseen on kolmekymmentä (30) päivää tämän päätöksen antopäivästä sitä määräaikaan lukematta.

Valitusoikeus

Päätöksestä voivat valittaa ne, joiden etua, oikeutta tai velvollisuutta asia saattaa koskea, sekä vaikutusalueella ympäristön-, terveyden- tai luonnonsuojelun taikka asuinympäristön viihtyisyyden edistämiseksi toimivat rekisteröidyt yhdistykset tai säätiöt, asianomaiset kunnat, elinkeino-, liikenne- ja ympäristökeskukset ja muut asiassa yleistä etua valvovat viranomaiset, saamelaiskäräjät sillä perusteella, että luvassa tarkoitettu toiminta heikentää saamelaisten oikeutta alkuperäiskansana ylläpitää ja kehittää omaa kieltään ja kulttuuriaan ja kolttien kyläkokous sillä perusteella, että luvassa tarkoitettu toiminta heikentää kolttien alueella kolttien elinolosuhteita ja mahdollisuuksia harjoittaa elinkeinoja.

Valituksen sisältö

Valituskirjelmässä on ilmoitettava

- 1) päätös, johon haetaan muutosta
- 2) miltä kohdin päätökseen haetaan muutosta ja mitä muutoksia siihen vaaditaan tehtäväksi
- 3) perusteet, joilla muutosta vaaditaan
- 4) valittajan nimi ja kotikunta
- 5) postiosoite ja puhelinnumero, joihin asiaa koskevat ilmoitukset valittajalle voidaan toimittaa

Jos valittajan puhevaltaa käyttää hänen laillinen edustajansa tai asiamiehensä tai jos valituksen laatijana on joku muu henkilö, valituskirjelmässä on ilmoitettava myös tämän nimi ja kotikunta.

Valittajan, laillisen edustajan tai asiamiehen on allekirjoitettava valituskirjelmä, ellei valituskirjelmää toimiteta sähköisesti (telekopiona tai sähköpostilla).

Valituksen liitteet

Valituskirjelmään on liitettävä

- 1) päätös, johon haetaan muutosta valittamalla, alkuperäisenä tai jäljennöksenä
- 2) asiakirjat, joihin valittaja vetoaa vaatimuksensa tueksi, jollei niitä ole jo aikaisemmin toimitettu viranomaiselle
- 3) asiamiehen valtakirja

Valituskirjelmän toimittaminen perille

Valituskirjelmän voi viedä valittaja itse tai hänen valtuuttamansa asiamies. Valituskirjelmiä liitteineen voidaan myös lähettää postitse, telekopiona tai sähköpostilla. Postiin valituskirjelmiä on jätettävä niin ajoissa, että se ehtii perille valitusajan viimeisenä päivänä ennen aukioloajan päättymistä. Hallinto-oikeudessa kirjaamon aukioloaika on klo 8.00–16.15. Sähköisesti (telekopiona tai sähköpostilla) toimitetun valituskirjelmän on oltava toimitettu niin, että se on käytettävissä vastaanottolaitteessa tai tietojärjestelmässä määräajan viimeisenä päivänä ennen virka-ajan päättymistä.

Valittajalta peritään hallinto-oikeudessa **oikeudenkäyntimaksu** 260 euroa. Oikeudenkäyntimaksua ei peritä, jos hallinto-oikeus muuttaa valituksenalaista päätöstä muutoksenhakijan eduksi. Tuomioistuinmaksulaissa (1455/2015) on erikseen säädetty eräistä tapauksista, joissa maksua ei peritä.

Toimivaltaisen hallinto-oikeuden yhteystiedot muutoksenhakua varten:

Pohjois-Suomen hallinto-oikeus

Käyntiosoite: Isokatu 4, OULU

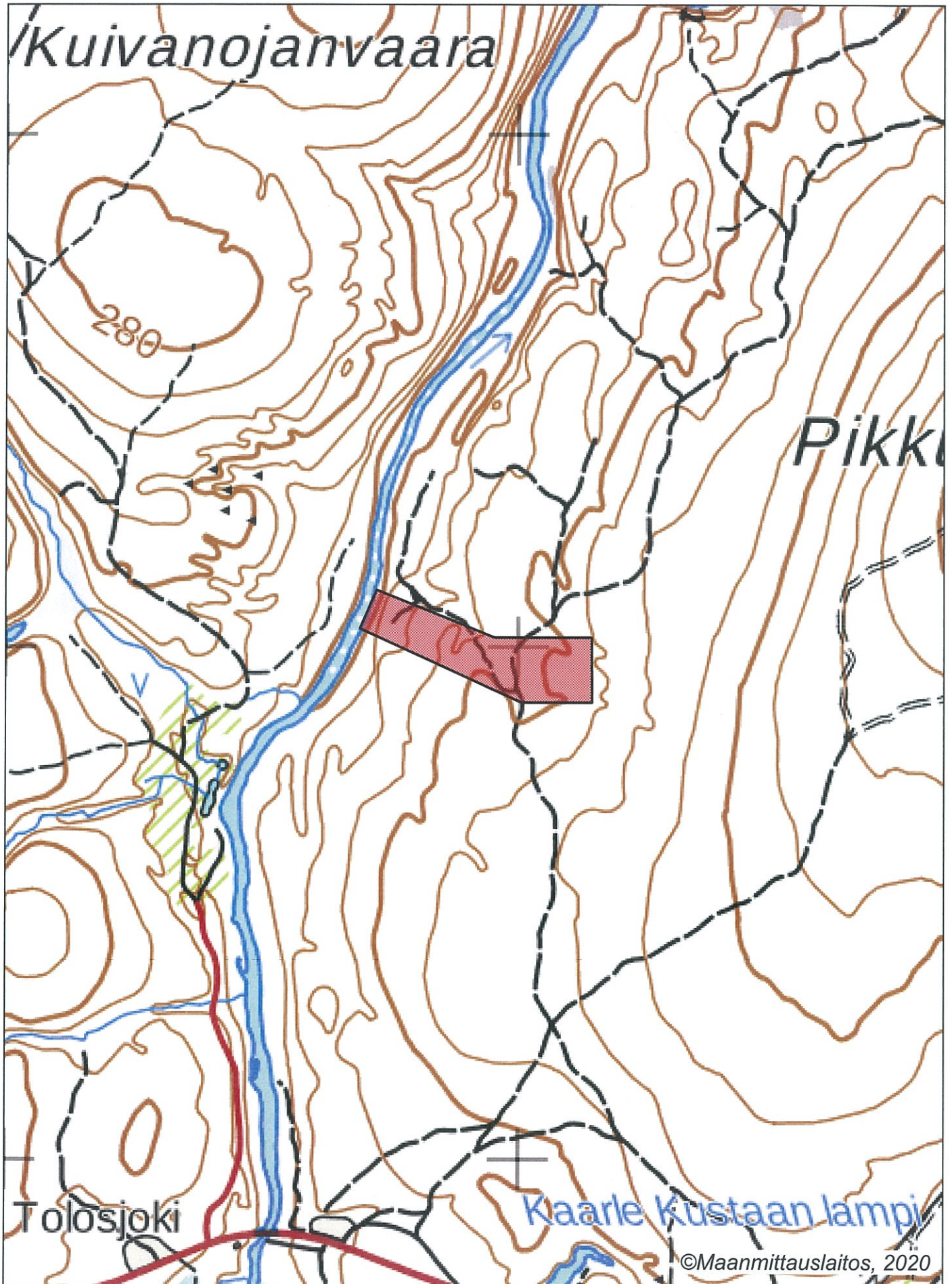
Postiosoite: PL 189, 90101 OULU

Faksi: 029 56 42841

Sähköposti: pohjois-suomi.hao@oikeus.fi

Puhelin: 029 56 42800 (vaihde)

@oikeus.fi



Selvitys kullanhuudontaluvan HL2019:0011 mahdollisista myöntämisen esteistä

Yleistä kullanhuudonnasta

Kullanhuudonta on ollut pienenevä maankäyttömuoto koko 2000-luvun ajan. Esimerkiksi vuonna 2000 kullanhuudontaan oikeuttavia lupia on ollut voimassa yli 400, kun tällä hetkellä vastaava määrä on 280. Hakemuksia on vireillä 143. Hakemuksista 58kpl on jatkohakemuksia tällä hetkellä voimassa oleville luville ja yhteensä 77 hakemusta on jatkohakemuksia hakemushetkellä voimassa olleille luville. Hakemuksista 42 kpl on jatkohakemuksia 30.6.2020 päättyville kaivospiireille (lähde: Kaivosrekisteri 11.3.2020)

Kullanhuudonnan mahdollinen vaikutus saamelaiskulttuuriin selvitetään paliskunnittain, koska poronhoito on tärkeä osa saamelaiskulttuuria ja se on alueiden käytön kannalta herkkä elinkeino. Koska paliskuntien alueet on selkeästi rajattu aidoilla, kaivoslain mukaisen kullanhuudonnan vaikutukset saamelaiskulttuurille rajoittuvat pääasiallisesti sen paliskunnan alueeseen, jolla kullanhuudontaa harjoitetaan.

Kullanhuudontaluvan nojalla ei saa harjoittaa toimintaa, joka vaikuttaa vesistöön. Mikäli tällaista toimintaa on suunniteltu lupa-alueella harjoitettavan, tulee toimintaan olla ympäristö- tai vesilupa. Näissä luvissa toimivaltainen viranomaisena on Pohjois-Suomen aluehallintovirasto.

Lupa-alueen kuvaus

Kullanhuudontalupa-alue HL2019:0011 (4,7ha) sijoittuu Ivalon paliskunnan alueelle, Pikku Hangasselän ja Tolosjoen väliin. Alue on Metsähallituksen hallinnoimaa metsätalousaluetta.

Ivalon paliskunnan kokonaispinta-ala on noin 286 000 ha. Ivalon paliskunnan alueelle sijoittuu 136 kpl lainvoimaisia kullanhuudontaan oikeuttavia lupia, pinta-alaltaan yhteensä noin 575 ha. Näistä kyseisen alueen läheisyyteen sijoittuu 20 lupa-aluetta pinta-alaltaan 85,7ha. Alueista 19 kpl on lapiokaivualueita ja 1 kpl (6,9ha) on konekaivualue. Alueista 15 kpl on alueita, jolla luvanhaltijalla on ollut jo pitkään oikeus harjoittaa kullanhuudontaa. Alueen läheisyyteen sijoittuu lähes kokonaisuudessaan yksi kaivoslain 503/1965 mukainen kaivospiiri, jolla harjoitetaan konekaivua. Kaivospiiri raukeaa kaivoslain 621/2011 mukaisesti 30.6.2020. Kaivospiirin haltijoilla on oikeus hakea alueelleen kullanhuudontalupaa kaivoslain 621/2011 mukaisesti, Kyseisen kaivospiirin alueelle on jätetty 5 kpl jatkohakemusta toiminnan jatkamiseksi 30.6.2020 jälkeen.

Edellä mainittujen lisäksi alueen läheisyydessä on vireillä yksi kullanhuudontalupahakemus lapiokaivun harjoittamiseen, pinta-alaltaan 5,0 ha.

Luvan mukaisen toiminnan kuvaus

Alueella on tarkoitus harjoittaa lapiokaivua, vuotuinen kaivumäärä 10-15m³.

Muut mahdollisesti häiritsevät alueiden käyttömuodot hakemuksessa tarkoitettulla alueella ja sen läheisyydessä

Lupa-alue kuuluu Metsähallituksen hallinnoimaan metsätalousalueeseen. Metsähallitus ei linjauksensa mukaisesti myy kyseessä olevan alueen läheisyydestä maa-alueita.

Alueella tai sen välittömässä läheisyydessä ei ole maanvuokrasopimuksia. Uusia vuokrasopimuksia tehtäessä Metsähallitus kuulee alueen paliskuntaa ennen sopimuksen tekemistä. Alueen eteläpuolella noin

1,2 kilometrin päässä on Kutturantie ja itäpuolella noin 1,2 km:n päässä on Fingridin kantaverkkoon kuuluva 220 kV:n voimalinja.

Metsähallitus on laatinut paliskuntain yhdistyksen kanssa yhteistyösopimuksen, jossa määritellään Metsähallituksen ja paliskunnan yhteistoiminta erilaisten maankäyttömuotojen yhteydessä.

Osin lupa-alueella on retkeilyreitti, Kultareitti. Lupa-alueella ei ole muita retkeilytarkoitukseen käytettäviä reittejä tai rakenteita.

Lupa-alueella tai sen läheisyydessä ei ole poronhoitoon liittyviä rakennelmia. Porotalouden TOKAT-paikkatietojärjestelmän mukaan alue on porojen luppolaidunalue ja ympärivuotista laidunaluetta sekä alueella on porojen kuljetusreitti alueen kautta.

Metsähallitus myy metsästyslupia lupa-alueelle ja sen läheisyyteen. Lisäksi paikallisilla asukkailla on vapaa metsästysoikeus alueella. Alueen poronhoito huomioidaan lupametsästyksen mitoittamisessa.

Kun huomioidaan edellä kerrotut tosiseikat, kullanhuuhdontaluvassa annetut määräykset ja kaivoslaissa sekä muussa lainsäädännössä annetut velvoitteet, voidaan todeta, että toimittaessa lupamääräysten mukaisesti kullanhuuhdontaluvan HL2019:0011 oikeuttamat toimenpiteet eivät yksin taikka yhdessä muiden vastaavien lupien ja edellä kuvattujen muiden maankäyttömuotojen kanssa heikennä olennaisesti saamelaisten oikeutta harjoittaa kulttuuriaan. Yhteisvaikutusta arvioidessa on huomioitu lausunnoissa esiin tulleet seikat sekä alueiden ja toimintojen kokonaismäärä, sijainti ja toiminnan laajuus ja laatu. Alueen lähistöllä on kullanhuuhdontatoimintaa, mutta toiminta tällä alueella ja lähistöllä on pääasiallisesti hyvin pienimuotoista ja ympäristössä ja kyseisellä lupa-alueellakin on harjoitettu kullanhuuhdontatoimintaa vakiintuneesti jo pitkään.

Lisäksi alue ja toiminta-aika on rajattu, toiminta on pienimuotoista ja toimintaan tarvittavan luvan lupaehdot kyseisellä lupa-alueella turvaavat sen, että toiminnasta mahdollisesti aiheutuvat haitat ovat ajalliselta kestoaltaan ja sijainniltaan rajallisia, eivätkä olennaisesti haittaa saamelaisten oikeutta harjoittaa kulttuuriaan.

Hakijat ovat myös osoittanut olevansa kelpoinen hakemaan kullanhuuhdontalupaa, eikä hakijoiden aiemmasta toiminnasta muilla lupa-alueilla ole tullut esiin sellaisia seikkoja, että ne muodostaisivat esteen luvan myöntämiselle. Myöskään selvitysten ja saatujen lausuntojen perusteella alueella ei ole muitakaan kaivoslaissa mainittuja luvan myöntämisen esteitä.

Aineistoa:

Kaivosrekisterin karttapalvelu (www.kaivostoiminta.fi/kartta)

Retkeilyreitit ja rakenteet (<http://www.retkikartta.fi/>)

Ylä-Lapin luonnonvarasuunnitelma (<http://www.metsa.fi/ylalappi>)

Paliskuntain yhdistyksen ja Metsähallituksen välinen yhteistyösopimus

(<http://www.metsa.fi/-/metsahallitus-paliskuntain-yhdistys-ja-paliskunnat-tiivistavat-yhteistyota>)