

Aki Mäkelä

## **PÄÄTÖS KULLANHUHDONTALUVAN VOIMASSAOLON JATKAMISESTA**

### **Kullanhuuhdontalupahakemus**

Hakija: Aki Mäkelä

Muut hakijat: Heikki Järvenoja, Aarne Luimula

Vireilletulopvm: 20.12.2018

Etu oikeus pvm: 20.12.2018

Hakemuksen tarkoitus: Kullanhuuhdonta valtion omistamalla alueella.  
Kaivoslain (621/2011) 4 luvun 22 §:n mukaan kullanhuuhdontaan valtion omistamalla alueella on oltava kaivosviranomaisen lupa.

### **PÄÄTÖS**

Turvallisuus- ja kemikaalivirasto hyväksyy kaivoslain (621/2011) nojalla kullanhuuhdontaluvan jatkamisen lupatunnuksella HL2013:0016 hakemuksen mukaisesti.

*Perustelut:* Hakijat ovat osoittaneet, että kaivoslaissa (621/2011) säädetyt edellytykset täyttyvät eikä kaivosviranomaisen selvityksen (liite 3) perusteella luvan myöntämiselle ole kaivoslaissa säädettyä estettä.

Kaivoslaki (621/2011) 45 §, 50 § ja 65 §.

Kullanhuuhdontaluvan haltijoilla on tässä luvassa mainitulla kullanhuuhdonta-alueella yksinoikeus etsiä ja kartoittaa maaperässä esiintyvää kultaa, ottaa talteen ja hyödyntää maaperässä esiintyvää kultaa huuhtomalla sekä ottaa talteen ja hyödyntää huuhtonnan sivutuotteena irtomaasta löytyvät platinahiput sekä jalo- ja korukivet.

### **Kullanhuuhdonta-alueen tiedot**

Pinta-ala: 2,0 ha

Alueen nimi: Kultaselkä

Sijainti: Inari, Härkäselkä, Metsähallituksen hallinnoima valtionmaa, metsätalousalue.  
Alueen sijainti ja rajat ilmenevät tämän päätöksen liitetystä kartasta (liite 2).

### **Päätöksen täytäntöönpano**

Kullanhuuhdontalupaan perustuvat toimenpiteet saa aloittaa, kun siihen oikeuttava lupapäätös on lainvoimainen ja luvassa määrätty vakuus on asetettu. Jos kullanhuuhdontalupaan perustuvat toimenpiteet edellyttävät muualla lainsäädännössä vaadittua lupaa, saa toimenpiteen kuitenkin aloittaa vasta, kun asianomainen lupapäätös on lainvoimainen tai toiminnan aloittamiseen on saatu oikeus asiassa toimivaltaiselta viranomaiselta.

#### Täytäntöönpano muutoksenhausta huolimatta

Toiminta alueella voidaan aloittaa muutoksenhausta huolimatta tämän lupapäätöksen ehtoja noudattaen. Muutoksenhakutuomioistuvin voi valituksesta kumota täytäntöönpanosta muutoksenhausta huolimatta annetun määräyksen.

*Perustelut:* Kaivoslaki (621/2011) 169 §

Kyseisellä hakemuksella on haettu lupaa jatkaa kullanhuuhdontatoimintaa alueella. Luvan saajilla on ollut hakemushetkellä oikeus harjoittaa hakemuksen kohteena olevalla alueella hakemuksen mukaista toimintaa. Luvan saajat ovat hakeneet lupaa toiminnan aloittamiseen muutoksenhausta huolimatta. Koska toiminta alueella on kesken ja alueella on käsitelty maata, ei toiminnan jatkaminen lupaehtojen mukaisesti aiheuta alueella sellaisia muutoksia, että se tekisi mahdollisen muutoksenhaun tarpeettomaksi.

#### Lupamääräykset

##### *Päätöksen voimassaolo:*

Kullanhuuhdentalupa on voimassa kymmenen (10) vuotta päätöksen lainvoimaiseksi tulosta.

*Perustelut:* Kaivoslaki (621/2011) 65 §.

Luvan voimassaoloaika on lain sallima enimmäisaika luvan voimassaolon jatkamiselle, koska kullanhuuhdonnan ei katsota aiheuttavan yleiselle tai yksityiselle edulle sellaista vahinkoja tai haittaa, että luvan voimassaoloaikaa olisi lyhennettävä.

##### *Menetelmät:*

Tämä lupa oikeuttaa konekaivun suorittamiseen lupa-alueella. Vuotuinen kaivumäärä on noin 900m<sup>3</sup>.

*Perustelut:* Lupahakemuksen mukaisesti. Hakemuksen mukaisen konekaivun suorittamiseen tarvitaan kullanhuuhdentaluvan lisäksi ympäristönsuojelulain ja vesilain mukaiset luvat.

##### *Kullanhuuhdonta-alueen kunnossapito*

Kullanhuuhdonta on rajoitettava välttämättömiin toimenpiteisiin. Kullanhuuhdentaluvan nojalla tapahtuvasta toiminnasta ja muusta kullanhuuhdonta-alueen käytöstä ei saa aiheutua haittaa ihmisten terveydelle tai vaaraa yleiselle turvallisuudelle, olennaista haittaa muulle elinkeinotoiminnalle, merkittäviä muutoksia luonnonolosuhteissa, harvinaisten tai arvokkaiden luontoesiintymien olennaista vahingoittumista, merkittävää maisemallista haittaa tai muille lähistöllä olevien alueiden käyttötärpeille haittaa tai vahinkoa eikä vahinkoa alueella sijaitseville kulttuurihistoriallisesti arvokkaille rakennuksille ja niiden pihapiirille. Kullanhuuhdentaluvan haltijan on pidettävä kullanhuuhdonta-alue sellaisessa kunnossa, että se jatkuvasti täyttää turvallisuuden vaatimukset eikä haitallisia ympäristövaikutuksia aiheudu.

*Perustelut:* Kaivoslaki (621/2011) 24 §.

#### *Poronhoidolle aiheutuvien haittojen vähentäminen*

Kullanhuuhdontaluvan haltijan on estettävä porojen joutuminen jyrkkäreunaisiin kaivukuoppiin tai luiskattava kaivannot siten, ettei niistä aiheudu vaaraa alueella liikkuville poroille tai porotalouden harjoittajille. Luiskaamattomat kaivukuopat on merkittävä heijastinkepein. Lupa-alueelle ei saa virittää puiden väliin naruja tai muuta vastaavaa, joka voi aiheuttaa vaaratilanteita alueella mahdollisesti liikkuville eläimille tai ihmisille.

*Perustelut:* Alue kuuluu Ivalon paliskunnan alueeseen. Lupamääräyksessä mainituilla toimenpiteillä vähennetään kullanhuuhdonnasta poronhoidolle aiheutuvia haittoja erityisellä poronhoitoalueella. Myös tämän luvan muissa lupamääräyksissä kielletään olennaisen haitan aiheuttaminen muille elinkeinoille sekä määrätään mahdollisesti aiheutuneiden vahinkojen ja haittojen korvaamisesta.

#### *Saamelais- ja koltta-asioihin liittyvät määräykset*

Kullanhuuhdontaluvan haltijan on huolehdittava, ettei toiminnasta yksin tai yhdessä muiden vastaavien lupien tai alueiden muiden käyttömuotojen kanssa aiheudu sellaista haittaa, joka olennaisesti heikentäisi edellytyksiä harjoittaa saamelaiselinkeinoja taikka muutoin ylläpitää ja kehittää saamelaiskulttuuria. Mikäli olennaista haittaa aiheutuu, toiminta on keskeytettävä ja aiheutunut haitta korjattava välittömästi.

*Perustelut:* Alue sijaitsee saamelaisten kotiseutualueella. Annetuissa lausunnoissa esiin tulleet saamelaiselinkeinojen harjoittamiseen ja saamelaiskulttuurin ylläpitämiseen liittyvät yksilöidyt asiat on otettu huomioon tämän luvan muissa lupamääräyksissä, erityisesti saamelaiskulttuurin kannalta tärkeänä pidettävään poronhoitoon kohdistuvat vaikutukset on huomioitu lupamääräyksessä poronhoidolle aiheutuvien haittojen vähentämiseksi.

#### *Kullanhuuhdonta koskeva selvitysvelvollisuus*

Kullanhuuhdontaluvan haltijan tulee vuosittain toimittaa Turvallisuus- ja kemikaalivirastolle selvitys talteen otetun kullan ja käsitellyn irtomaan määrästä sekä rakentamisesta kullanhuuhdonta-alueella ja muusta alueen käytöstä.

Selvityksen tulee sisältää:

- 1) talteen otetun kullan määrä grammoina
- 2) käsitellyn irtomaan määrä irtokuutiometreinä
- 3) käytetyt tutkimus- ja työmenetelmät
- 4) kullanhuuhdonta-alueella työskentelevien henkilöiden määrä henkilötyöpäivinä
- 5) työskentelyaika kullanhuuhdonta-alueella
- 6) tehdyt maisemointi- ja jätehuoltotoimenpiteet

Selvitys on jätettävä kaivukautta seuraavan vuoden maaliskuun loppuun mennessä.

*Perustelut:* Kaivoslaki (621/2011) 28 §, asetus kaivostoiminnasta (391/2012) 9 §.

#### *Kaivannaisjätteen jätehuoltosuunnitelma ja sen noudattaminen*

Kullanhuuhdontaluvan haltijan on noudatettava viranomaiselle toimittamaansa kaivannaisjätteen jätehuoltosuunnitelmaa.

*Perustelut:* Kaivoslaki (621/2011) 25 §. Kullanhuuhtoja on velvollinen huolehtimaan maa- ja kivennäisjätteen synnyn ehkäisemisestä, sen haitallisuuden vähentämisestä sekä jätteen hyödyntämisestä tai käsittelemisestä.

#### *Vakuus*

Kullanhuuhdontaluvan haltijat ovat asettaneet 4500 euron suuruisen pankkitalletusvakuuden Turvallisuus- ja kemikaalivirastolle kaivoslakiin perustuvasta toiminnasta aiheutuneen vahingon ja haitan korvaamista sekä kaivoslain mukaisten jälkitoimenpiteiden suorittamista varten. Vakuutta voidaan pitää edelleen riittävänä.

*Perustelut:* Kaivoslaki (621/2011) 107 §

Toiminnassa ei tapahdu muutosta. Vakuus määräytyy kaivumenetelmän, käsiteltävän maa-aineksen ja alueen ominaisuuksien perusteella. Alue on helposti saavutettavissa ja alueella harjoitetaan koneellista kullanhuuhdontaa. Vuotuinen käsiteltävä maamäärä on enintään 900m<sup>3</sup>.

#### *Ilmoitus kullanhuuhdonta-alueen maastotöistä*

Kullanhuuhdontaluvan haltijoiden on ilmoitettava etukäteen kirjallisesti alueen hallinnasta vastaavalle Metsähallitukselle sekä alueen paliskunnalle ja saamelaiskäräjille kaikista maastotöistä, jotka voivat aiheuttaa vahinkoa tai haittaa. Maastotöitä koskevassa ilmoituksesta on käytävä ilmi:

- 1) töistä vastaavan henkilön nimi sekä yhteystiedot;
- 2) arvioitu maastotöiden aloitusajankohta ja kesto;
- 3) tarkempi selvitys, mitä maastotöitä tehdään sekä mitä työmenetelmiä ja koneita käytetään;
- 4) arvio toimenpiteiden määrästä;
- 5) alueella työskentelevien henkilöiden lukumäärä;
- 6) arvio maastotöiden vaikutuksista ympäristöön;
- 7) tarvittaessa selvitys muista seikoista, joilla voi olla merkitystä.

Maastotöitä koskevaan ilmoitukseen on liitettävä kartta, johon on merkitty alue, jolla maastotöitä tullaan tekemään. Ilmoitus on tehtävä viimeistään kuukautta ennen maastotöihin ryhtymistä.

*Perustelut:* Kaivoslaki (621/2011) 27 §, asetus kaivostoiminnasta (391/2012) 7 §.

#### *Jälkitoimenpiteet*

Kun kullanhuuhdontalupa on rauennut tai peruutettu, on kullanhuuhdontaluvan haltijoiden saatettava kullanhuuhdonta-alue välittömästi yleisen turvallisuuden vaatimaan kuntoon, poistettava rakennukset ja rakennelmat sekä laitteet, huolehdittava alueen kunnostamisesta ja siistimisestä sekä saatettava alue mahdollisimman luonnonmukaiseen ja maisemallisesti tyydyttävään tilaan. Kullanhuuhdontaluvan haltijoiden on tehtävä viipymättä kirjallinen ilmoitus Turvallisuus- ja kemikaalivirastolle ja Metsähallitukselle, kun edellä mainitut toimenpiteet on saatettu loppuun. Ilmoitus on kuitenkin tehtävä viimeistään vuoden kuluttua luvan raukeamisesta tai peruuttamisesta. Ilmoituksen tulee sisältää tieto jälkitoimenpiteiden päättymispäivästä sekä kuvaus toteutetuista jälkitoimenpiteistä.

*Perustelut:* Kaivoslaki (621/2011) 29 §.

#### *Korvaus alueen hallinnasta vastaavalle viranomaiselle*

Kullanhuuhdontaluvan haltijan on suoritettava Metsähallitukselle vuotuista korvausta 50 euroa hehtaarilta. Kullanhuuhdontakorvaus on ensimmäiseltä vuodelta maksettava viimeistään 30 päivänä siitä, kun kullanhuuhdontalupa on tullut lainvoimaiseksi tai kaivosviranomaisen on antanut määräyksen päätöksen täytäntöönpanosta muutoksenhausta huolimatta. Seuraavina vuosina korvaus on maksettava viimeistään 15 päivänä maaliskuuta.

*Perustelut:* Kaivoslaki (621/2011) 102 §

#### *Vahinkojen ja haittojen korvaaminen kullanhuuhdonta-alueella*

Kullanhuuhdontaluvan haltijan on korvattava kullanhuuhdonta-alueella tapahtuvasta kaivoslakiin perustuvasta toiminnasta aiheutuneet vahingot ja haitat, jollei jonkin toimenpiteen osalta korvauksesta toisin säädetä.

*Perustelut:* Kaivoslaki (621/2011) 103 §.

#### *Luvan muuttaminen*

Mikäli kullanhuuhdontaa koskevien toimenpiteiden määrässä, laadussa tai aikataulussa tapahtuu sellainen muutos, että lupamääräyksiä on tarpeen tarkistaa, on luvanhaltijan haettava kullanhuuhdontaluvan muuttamista kaivosviranomaiselta.

*Perustelut:* Kaivoslaki (621/2011) 69 §.

#### *Luvan jatkaminen*

Mikäli luvan voimassaoloa halutaan jatkaa, tulee hakemus luvan voimassaolon jatkamiseksi toimittaa kaivosviranomaiselle viimeistään kaksi kuukautta ennen luvan voimassaolon päättymistä. Hakemukseen tulee liittää lupaharkinnan kannalta tarpeelliset ja luotettavat selvitykset alueella harjoitetun toiminnasta ja siitä, että alueella on edelleen edellytyksiä löytää kultaa.

*Perustelut:* Kaivoslaki (621/2011) 66 §, asetus kaivostoiminnasta (391/2012) 27 §.

### *Rakentaminen*

Kullanhuuhdontalupa ei oikeuta rakentamiseen.

*Perustelut:* Kaivoslaki (621/2011) 26 §.

Alueelle ei ole haettu lupaa rakentaa rakennelmia

### *Maastoliikenne*

Kullanhuuhdonta-alueella ja sen ulkopuolella tapahtuva maastoliikenne edellyttää maastoliikennelain mukaisen luvan maanomistajalta.

*Perustelut:* Maastoliikennelaki (1710/1995) 2 luku 4§

### **Lupahakemuksen käsittely**

#### *Lupahakemuksesta tiedottaminen*

Turvallisuus- ja kemikaalivirasto on tiedottanut hakemuksesta kuuluttamalla siitä 30 päivän ajan Turvallisuus- ja kemikaaliviraston sekä Inarin kunnan ilmoitustauluilla. Lausunnot ja mielipiteet on tullut toimittaa viimeistään 24.6.2019.

#### *Lausuntopyynnöt ja lausunnot hakemuksesta*

Hakemuksesta on lähetetty lausuntopyynnöt ja saatu lausunnot seuraavasti:

1) Turvallisuus- ja kemikaaliviraston lausuntopyyntö Ivalon paliskunnalle 23.5.2019

Ivalon paliskunta ei ole antanut lausuntoaan hakemuksesta.

2) Turvallisuus- ja kemikaaliviraston lausuntopyyntö Metsähallitukselle 23.5.2019

Metsähallituksen lausunto 27.5.2019

Tukes on pyytänyt kaivoslain (621/2011) 37 §:n nojalla Metsähallitukselta lausuntoa kullanhuuhdontaluvan jatkolupahakemuksesta HL2013:0016.

Tukes pyytää lausuntopyynnössään kaivoslain 38 §:n nojalla myös Metsähallituksen perusteltua näkemystä alueen hallinnasta vastaavana viranomaisena hakemuksen mukaisen toiminnan vaikutuksesta saamelaisten oikeudelle alkuperäiskansana ylläpitää ja kehittää kieltään ja kulttuuriaan, huomioiden alueen läheisyydessä olevat muut vastaavat luvat ja muut maankäyttömuodot.

Kullanhuuhdonta-alue sijaitsee Metsähallituksen hallinnoimalla metsätalousalueella Härkäselässä. Hakemusalueen pinta-ala on noin 2,0 ha ja vuosittainen konekaivuna käsiteltävä maamäärä noin 900 m<sup>3</sup>. Hakemuksen mukaisen toiminnan harjoittaminen vaatii ympäristönsuojelulain mukaisen ympäristöluvan. Hakijalla on alueelle ympäristölupa PSAVI/555/2016. Lupa on voimassa toistaiseksi. Hakija on hakenut lupaa päätöksen täytäntöönpanoon muutoksenhausta huolimatta kaivoslain 169 §:n mukaan.

Alue on Saariselän yleiskaavassa maa- ja metsätalous- sekä poronhoitovaltainen alue (MP). Kaava ei rajoita haetun kaltaista toimintaa.

Alue sijaitsee poronhoitolain tarkoittamalla (848/1990) erityisellä poronhoitoalueella Ivalon paliskunnassa ja saamelaiskäräjistä annetun lain (974/1995) 4 §:ssä tarkoitetulla saamelaisten kotiseutualueella.

Metsähallituksella ei ole tällä hetkellä tiedossa ko. alueen lähistöllä nykyistä maankäyttöä muuttavia suunnitelmia. Hakemusalueen läheisyydessä ei ole matkailun yritystoimintaa eikä erityistä virkistyskäyttöä. Alueella on harjoitettu metsätaloustoimintaa pitkään ja alueella on tehty hakkuita vuosikymmeniä sitten. Nykyisellään kullanhuuhdonta-alueen metsämaat ovat nuorta ja keski-ikäistä mäntyä kasvavaa kuivan ja kuivahkon kankaan harvahkoa kasvatusmetsää. Alue on luontaisesti uudistuvaa. Nykyisellään hakemusalue on määritetty metsätaloustoiminnan ulkopuoliseksi alueeksi.

Kullanhuuhdontaluvan haltija on kaikilta osin vastuussa Metsähallitukselle ja kolmannelle osapuolelle kaivutoiminnasta mahdollisesti aiheutuvista haitasta ja vahingoista. Kullanhuuhdonta-alueilla luvanhaltija on velvollinen korvaamaan Metsähallitukselle aiheuttamansa puusto- yms. vahingot sekä puuston kasvun ja tuoton menetykset kullanhuuhdontaluvan voimassaoloajalta. Huuhdonta-alueen ulkopuolelle sijoittuvaan majoittumiseen tulee hakea lupa Metsähallitukselta. Asuntovaunun sijoittamiseen ympärivuotisesti huuhdonta-alueelle ja ympärivuotiseen säilytykseen tulee olla Metsähallituksen lupa. Hakija ei ole hakenut rakennusoikeutta alueelle.

Tällä hetkellä Metsähallituksella ei ole tiedossa, että hakemusalueella olisi uhanalaisten kasvien ja eläinten esiintymiä, petolintujen pesintää tai tunnettuja kulttuuriperintökohteita. Alueelta tai sen välittömästä läheisyydestä ei ole kartoitettu tarkemmin muinaismuistolain (17.6.1963/295) suojaamia muinaisjäännöksiä tai muita kulttuuriperintökohteita. Jos maata kaivettaessa tai muuta työtä suoritettaessa tavataan kiinteä muinaisjäännös, on työ muinaisjäännöksen kohdalta heti keskeytettävä ja ilmoitettava kohde Museovirastolle tarpeellisia toimenpiteitä varten. Ilman muinaismuistolain nojalla annettua lupaa kiinteän muinaisjäännöksen kaivaminen, peittäminen, muuttaminen, vahingoittaminen, poistaminen ja muu siihen kajoaminen on kielletty. Myös muut alueella mahdollisesti olevat kulttuuriperintökohteet, kuten vanhat kullankaivun historiaan liittyvät jäännökset, tulee ottaa huomioon maankäytössä. Metsähallitus toteaa kuitenkin, että tällä hetkellä Metsähallituksen tiedossa ei ole em. kohteita hankkeen alueella, mutta Metsähallitus ei tule myöskään tekemään alueella maastokartoituksia ko. hankkeen johdosta. Metsähallitus ei täten sitoudu tällä lausunnollaan vastuuseen alueen mahdollisista kartoittamattomista ja vielä löytymättömistä kohteista. Luonnonsuojelu- ja vesilain viranomaisvalvonnasta alueella vastaa Lapin ELY-keskus. Tarkemmat tiedot mainituista alueen vesiluontotyypeistä,

suojelualueista, rauhoitetuista ja suojelluista kohteista ja lajeista sekä haetun toiminnan vaikutuksista niihin antaa Lapin ELY-keskus.

Ivalojoki, johon haetun lupa-alueen läheisyydessä oleva Uudenhaaranlatva-oja laskee Tulosjoen kautta, on merkittävää Ivalojen alkuperäisen vaeltavan taimenen lisääntymis- ja poikastuotantoaluetta. Hakemusalue sijaitsee vedenjakajalla ja pohjavesialueella. Kullankaivuun haitalliset vaikutukset konkretisoituvat, mikäli kullanhuuhdonnan vuoksi alapuoliseen vesistöön pääsee hienojakoista maa-ainesta ja ravinteita.

Metsähallitus pyytää muistuttamaan kaivajaa seuraavista asioista mahdollisen luvan myöntämisen yhteydessä:

- Kaivutoiminta tulee tapahtua siten, että alapuoliseen vesistöön ei pääse liettymistä ja rehevöitymistä aiheuttavaa mineraaliainesta eikä ravinteita
- Kaivukauden päättyessä jyrkät kaivantojen reunat on luiskattava. Reunat on myös merkittävä maastoon riittävän näkyvästi porotaloutta haittaamattomalla tavalla
- Lain 108 § riittävä vakuus ottaen huomioon lupamääräykset. Lähtökohtana tulee olla, että alue ennallistetaan ja maisemoidaan sitä mukaan, kun kaivu etenee
- Puuston poisto on tehtävä kaivun etenemisen mukaan kaivukausittain etukäteen Metsähallituksen kanssa sopien. Puusto on korvattava

Saamelaisten oikeuksiin kohdistuvien vaikutusten osalta hallituksen esityksessä kaivoslaista todetaan, että arvioinnissa olisi lähinnä tarpeen kiinnittää huomiota saamelaiskulttuurin kannalta tärkeänä pidettävään poronhoitoon kohdistuviin vaikutuksiin.

Metsähallitus arvioi, ettei porotalouden rakenteille kyseessä olevassa tapauksessa aiheudu haittaa, koska rakenteita ei ole lupahakemusalueella eikä välittömässä lähiympäristössä. Porotalouden TOKAT-paikkatietojärjestelmän mukaan hakemusalue on porojen loppo-, jäkälä- ja muita laidunalueita ympärivuotisesti. Porojen aitaankuljetusreitit ei ole järjestelmässä ko. alueelle merkitty. Poronhoitotyöt on huomioitava kullanhuuhdonnassa.

Korkeimman hallinto-oikeuden päätöksessä 4.2.2015 (taltionumero 275, Saamelaiskäräjien valitus ympäristölupa-asiassa, joka koski koneellista kullankaivua) todetaan seuraavasti: "Nyt puheena olevassa asiassa on kysymys pienessä mittakaavassa tapahtuvasta kullankaivusta alueella, jota käytetään tähän tarkoitukseen vain osa vuotta ja silloinkin tiukkojen lupamääräysten puitteissa. Sanotulla toiminnalla ei aiheuteta haittaa saamelaiskulttuurille ja vaikutukset saamelaisten perinteiselle elinkeinolle, kuten poronhoidolle, kalastukselle, metsästykselle tai ympäröivälle luonnolle jäävät hyvin paikallisiksi". KHO:n päätöksen kohteena oleva kullanhuuhdantalupahakemus on HL2012:0057, Midas 2 ja pinta-alaltaan 3,4 ha.



Viitaten edellä mainittuun korkeimman hallinto-oikeuden päätökseen sekä po. kullanhuuhdontahakemusalueen vähäiseen pinta-alaan ja ympäröivän alueen muuhun maankäyttöön Metsähallitus arvioi, ettei toiminnasta aiheudu haittaa yksittäisenä kohteena saamelaiskulttuurin harjoittamiselle. Puheena olevan luvan ja ympärillä olevien muiden kullanhuuhdentalupien yhteisvaikutuksella voi olla paikallisesti haittaa porotaloudelle.

3) Turvallisuus- ja kemikaaliviraston lausuntopyyntö Inarin kunnalle 23.5.2019

Inarin kunta ei ole antanut lausuntoaan hakemuksesta.

4) Turvallisuus- ja kemikaaliviraston lausuntopyyntö Lapin elinkeino-, liikenne- ja ympäristökeskukselle 23.5.2019

Lapin elinkeino-, liikenne- ja ympäristökeskuksen lausunto 19.6.2019

Turvallisuus- ja kemikaalivirasto (Tukes) on pyytänyt kaivoslain (621/2011) 37 §:n nojalla Lapin ELY-keskuksen lausuntoa yllämainituista Aarne Luimulan, Heikki Järvenojan ja Aki Mäkelän kullanhuuhdentalupahakemuksista. Kyseessä ovat jatkohakemukset ja lupia haetaan kymmeneksi vuodeksi. Lupia haetaan täytäntöönpanoon muutoksenhausta huolimatta kaivoslain 169 §:n mukaan. Haettavat alueet sijaitsevat Härkäselässä Inarin kunnassa. Moreenimyyrät II pinta-ala on noin 3,4 hehtaaria ja Kultaselän noin 2,0 hehtaaria.

Alueelle Moreenimyyrät II on toistaiseksi voimassa oleva ympäristölupa (123/2016/1 PSAVI/979/2016). Lupa mahdollistaa enintään 950 m<sup>3</sup> kaivumäärän vuodessa pintamaat mukaan lukien.

Alueelle Kultaselkä on toistaiseksi voimassa oleva ympäristölupa (73/2016/1 PSAVI/555/2016). Lupa mahdollistaa enintään 950 m<sup>3</sup> kaivumäärän vuodessa pintamaat mukaan lukien. Toiminnan suunniteltu kaivumäärä alueella Moreenimyyrät II on n. 950 m<sup>3</sup>/vuosi ja alueella Kultaselkä noin 900 m<sup>3</sup>/vuosi Toimintaa tehdään molemmilla alueilla yhdellä kaivuyksiköllä, johon kuuluu 1 - 25 tonnin kaivinkone tai kaksi konetta ja huuhdontayksikkö. Huuhdonnassa käytettävän veden kierrätysnopeus on 1 000 litraa minuutissa.

Haettavana olevalla kullanhuuhdonta-alueella ei Hertta-rekisterin Eliöt- tietokannan mukaan (SYKE) ole luonnonsuojelulain 42 §:n nojalla koko maassa rauhoitettujen kasvilajien, 46 §:n uhanalaisten lajien tai 47 §:n erityisesti suojeltavien lajien esiintymiä ja eläinten havaintopaikkoja, eikä luontodirektiivin liitteiden II ja IV lajien esiintymiä ja eläinten havaintopaikkoja tai petolinnun pesäreviirejä. (tilanne 5.5.2019)

Alueelta ei kaikilta osin ole tehty ympäristöhallinnon toimesta systemaattisia uhanalaisinventointeja, vaan tiedot perustuvat otantaluonteisiin inventointeihin ja

kasviharrastajien ilmoittamiin esiintymätietoihin. Näin ollen alueella saattaa olla uhanalaisten ja direktiivilajien esiintymiä, jotka eivät ole ympäristöhallinnon tiedossa.

Mikäli alueelta havaitaan edellä mainittuja lajeja, on huuhdontatoiminta järjestettävä siten, että siitä ei aiheudu luonnonsuojelulaissa kiellettyä seurausta, kuten lajin heikentämistä tai häviämistä eikä lajin elinympäristön heikentämistä tai tuhoutumista. Tarvittaessa edellä mainitut laji- ja luontotyypiesiintymät on rajattava huuhdonta-alueen ulkopuolelle, ellei esiintymien säilymistä voida turvata muilla toimenpiteillä.

Lapin ELY -keskus teki alueelle Moreenimyyrät II määräaikaistarkastuksen 4.9.2018. Tarkastuksessa oli paikalla toiminnanharjoittajista Aarne Luimula. Tarkastuksen yhteydessä huomautettiin kaivantojen jyrkistä reunoista ja imeytysturpeen puuttumisesta.

Alueesta Kultaselkä tehtiin 29.9.2016 ELY -keskukselle ilmoitus, jonka mukaan alueelta aiheutuu samentumaa alapuoliseen vesistöön. Tarkastuksessa todettiin, että Luimulan huuhdonta-alueilla HL2013:0016 ja HL2016:006 oli kaivettu pienkaivurilla ja vesi oli kierrätetty laskeutusaltaissa. Ylimpien altaiden pinta oli tarkastushetkellä laskenut jo niin alas, ettei niistä johtunut vettä alapuolelle. huuhdonta-altaiden alapuolelta maastosta tuleva vesi johtui tien yläpuoliseen altaaseen ja altaasta tien alitse Luimulan huuhdonta-alueelle HL2016:005 ja edelleen Nopes Oy:n omistamalle Kultaparkki HL2011:0053 huuhdonta-alueelle. Tämä vesi oli silmämääräisesti arvioiden kirkasta.

Nopes Oy:n huuhdonta-alueelta HL2011:0053 johtui saostusaltaasta vettä putkea pitkin Luimulalta tulevan uoman yli toiseen laskeutusaltaaseen, josta vesi johti edelleen ylivaluntana puroon. Tästä Nopes Oy:n altaasta lähtevä vesi oli silmämääräisesti arvioituna havaittavissa lievästi samentuneeksi. Samentumaa ei kuitenkaan voinut enää havaittu kullanhuhdonta-alueen HL2012:0057 alapuolella. Tästä kohteesta (koordinaatit 7585634, 504948) otettiin vesinäyte ja toimitettiin se Ahma Insinöörit Oy:lle analysoitavaksi. Veden laatu käytiin tarkistamassa lisäksi alapuolella noin 900 päässä olevalta metsäautotien rummusta. Sielläkin vesi oli kirkasta. Ojan pohja oli valtausten alapuolella leväkasvuston peitossa, mikä viittaa toiminnan mahdolliseen rehevöittävään vaikutukseen.

Puhelinkeskustelussa Aarne Luimula kertoi, ettei hänen huuhdonta-alueeltaan ole kesän aikana päässyt samentumaa alapuoliseen vesistöön, sillä tarvittaessa ylimääräinen vesi on pumpattu imeytykseen.

Tarkastuksen tuloksena todettiin, ettei tarvetta välittömiin toimenpiteisiin ole, koska toiminta on jo päättynyt tältä kaudelta ja altaiden pinta on laskenut eikä merkittävää samentumaa enää vesistöön johtunut. Ojan latvalla sijaitseviin laskeutusaltaisiin ei pääse tulvavesi, koska virtaamaa ei yläpuolelta tule. Jatkossa tulee huomioida erityisesti alimman

tien eteläpuolella olevan altaan suojaaminen tulvavedeltä. Tulvalla pohjaan laskeutunut kiintoaines voi kulkeutua alapuoliseen vesistöön.

Edellä mainitut seikat huomioiden Lapin ELY-keskus ei näe estettä kullanhuuhdontalupien myöntämiselle. Koneellista kullankaivuuta ei saa aloittaa ennen kuin Turvallisuus- ja kemikaalivirasto on myöntänyt kullanhuuhdontaluvat ja päätökset ovat lainvoimaisia tai luvat toiminnan aloittamiseen myönnetään muutoksenhausta huolimatta.

Toiminnassa tulee noudattaa voimassa olevia ympäristölupia ja niiden määräyksiä.

5) Turvallisuus- ja kemikaaliviraston lausuntopyyntö Saamelaiskäräjille 23.5.2019  
Saamelaiskäräjien lausunto 24.6.2019

Turvallisuus- ja kemikaalivirasto pyytää lausuntoa lupahakemuksesta, joka koskee koneellista kullanhuuhdontaa Kultaselkä-nimisellä lupa-alueella (HL2013:0016) Ivalon paliskunnan alueella saamelaisten kotiseutualueella. Saamelaiskäräjien lakisääteisenä tehtävänä on hoitaa saamelaisten omaa kieltä ja kulttuuria sekä saamelaisten asemaa alkuperäiskansana koskevat asiat (saamelaiskäräjälaki 5 §).

Saamelaisten kotiseutualueelle kohdistuvalle kullanhuuhdonnalle ei saa myöntää lupaa, jos luvan mukainen toiminta yksin tai yhdessä muiden vastaavien lupien tai alueiden muiden käyttömuotojen kanssa olennaisesti heikentäisi edellytyksiä harjoittaa perinteisiä saamelaiselinkeinoja taikka muutoin ylläpitää ja kehittää saamelaiskulttuuria (kaivoslaki 50 §).

Hakijalla on tarkoitus jatkaa koneellista kullankaivua alueella, jolla on hakijan ilmoituksen mukaan kaivettu kultaa sata vuotta ilman häiriön koitumista saamelaiselle poronhoidolle tai saamelaisen kulttuurin ylläpitämiselle. Väitteen tueksi ei osoiteta todisteita – oletettavasti väitteellä viitataan siihen, että poronhoitoa edelleen harjoitetaan (tosin todisteita tästä koskien hakijan lupa-aluetta toiminnan aikana ei esitetä). Lupa on umpeutunut 21.3.2019 ja jatkolupaa haetaan 10 vuodeksi. Lupa-alueen koko on 2 ha. Kaivukausi ilmoitetaan 15.5. – 15.10. väliseksi ajaksi.

Vastoin hakijoiden selvitystä sijaitsee lupa-alue Ivalon yleiskaavassa 2010 maa- ja metsätalous- sekä poronhoitovaltaiseksi alueeksi merkityllä alueella MP, jolla tulee turvata poronhoidon ja muiden luontaiselinkeinojen harjoittamismahdollisuudet valtionmaalla toimittaessa. Lupamenettelyssä tulee selvittää, vaikeuttaisiko luvan mukainen toiminta oikeusvaikutteisen kaavan toteuttamista vai voidaanko sitä käyttää kullanhuuhdontaan pääasiallista käyttötarkoitusta merkittävästi haittaamatta (kaivoslaki 46.6 §). Haettu alue sijaitsee pohjavesialueeksi merkityllä alueella ja noin puoliksi pohjaveden varsinaisen muodostumisalueen sisäpuolella, jolloin tulee huomioida ympäristönsuojelulain 17 §:n

mukainen pohjaveden pilaamiskielto. Alue on lisäksi Ylä-Lapin luonnonvarasuunnitelman mukainen suojametsäalue, jolla metsätaloustoimet ovat rajoitettuja.

Kullankaivu toteutettaisiin kaivinkonein, huuhteluvettä kierrätettäisiin noin 1000 l/min. ja kaivumäärä olisi 900 m<sup>3</sup>/v. Lupaa päätöksen täytäntöönpanoon muutoksenhausta huolimatta haetaan samalla. Ympäristölupa on voimassa toistaiseksi (lupapäätös nro 73/2016/1, dnro PSAVI/555/2016, 25.5.2016). Ympäristöluvan mukaan huuhteluvettä kierrätetään 1500 l/min. Tavoitteeksi on ilmoitettu kaivaa peruskalliota myöten. Saamelaiskäräjät on vastustanut ympäristöluvan myöntämistä, koska toiminnasta sen haitallisten ympäristövaikutusten takia aiheutuisi ympäristönsuojelulain 49 §:n tarkoittamaa olennaista heikennystä edellytyksiin harjoittaa alueella saamelaisten perinteisiä elinkeinoja. Luimulalla ja Mäkelällä on yhdessä toisen kumppanin kanssa voimassa oleva ympäristölupa alueelle Moreeni myyrät II (HL2013:0046), joka sijaitsee nyt käsillä olevan alueen välittömässä läheisyydessä, diagonaalisesti Kutturin tien pohjoispuolella, mutta kullanhuuhtontalupa on umpeutunut 29.3.2019 ja sille haetaan jatkoa.

Kaivosviranomaisen on laatinut maankäyttöselvityksen Kätkö-, Kultaselkä- ja Moreeni myyrät II -alueille yhteisesti, mikä on perusteltua yhteisvaikutusten arviointia silmällä pitäen, mutta ihmetyttää, koska lupa-alueet eivät ole saman hakijan eivätkä sijaitse rinnakkain. Huomiota kiinnittää myös, että Luimula ja Mäkelä kumpikin erikseen ovat vuonna 2016 hakeneet lisäalueita mainittujen alueiden viereen, Kutturin tien molemmin puolin (Luimula: Kultakuoppa HL2016:0005, Mäkelä: Jatkoselkä HL2016:0006). Näitä alueita koskevia hakemuksia ei kuitenkaan ole lähetetty lausunnolle tässä yhteydessä. Kaikki mainitut alueet sijoittuvat pääosin pohjavesialueen rajauksen sisäpuolelle ja osittain pohjaveden varsinaiselle muodostumisalueelle.

Näyttäisi siltä, että alueelle suunnitellaan koneellisen kaivutoiminnan laajennusta ja on erittäin epäselvää, miten toiminta ajatellaan järjestettävän. Saamelaiskäräjät edellyttää, että hakijoilta saadaan selvitys asiassa. Edellytyksiä luvalla päätöksen täytäntöönpanoon muutoksenhausta huolimatta ei näillä tiedoilla näytä olevan. Saamelaiselinkeinojen harjoittajilla tulee olla mahdollisuus kaivoslain 103 §:n mukaisesti arvioida aikaisemman toiminnan aikana ilmenneet, korvattavat haitat ja vahingot ennen jatkolupien myöntämistä. Saamelaiskäräjät esittää, että kaivosviranomaisen tekee aloitteen sen selvittämiseksi, miten kullanhuuhtontatoiminnasta paliskunnalle aiheutuneiden haittojen ja vahinkojen arvioiminen ja korvaaminen toimintakohtaisesti voi käytännössä tapahtua. Tällöin tulisi huomioida ainakin laidunalueenetykset, laidunalueiden käytön häiriintyminen, laidunalueiden kuluminen, kuljetusreittien käytön estyminen ja häiriintyminen.

Härkäselän alue kuuluu Ivalon paliskunnan eteläiseen kesälaidunalueeseen. Eteläinen kesälaidun sijaitsee Tolosesta kaakkoon kulkevan linjan lounaispuolella ja on kooltaan noin 720 km<sup>2</sup>. Tälle alueelle porot hakeutuvat ennen vasonta-aikaa, joka ajoittuu ennen

kullanhuuhdontatoiminnan alkamista. Maastotoiminnan alettua porot kaikkoavat kulta-alueilta ja joutuvat kesän aikana liikkumaan paljon. Kullanhuuhdontatoiminnan vaikutukset poronhoitoon koskevat ainakin Juurakkomaan erotusaidan (noin 6,5 km Härkäselästä pohjoiseen) suuntaan tapahtuvaa porojen kuljetusta ja aiheuttavat välttämiskäyttötymisen takia kesälaidunalueiden poistumaa sekä laidunrauhan häiriintymistä, mistä koituu vastaavasti haittaa vasojen kasvulle. Tarkasteltaessa laidunpoistumaa ja häiriöaluetta, on otettava huomioon, että paliskunnan kokonaispinta-ala (noin 2860 km<sup>2</sup>) pitää sisällään kaikki muut alueidenkäyttömuodot sen lisäksi, että paliskunnassa kesä- ja talvilaidunalueet sijaitsevat pääsääntöisesti kasvillisuudeltaan ja maastoltaan erityyppisillä alueilla.

Poronhoidon näkökulmasta tilanne Härkäselän alueella ja koko eteläisellä kesälaitumella on kuormittunut. Alueella on laajalti kullanhuuhdonta-hankkeita ([gtkdata.gtk.fi/kaivosrekisteri/](http://gtkdata.gtk.fi/kaivosrekisteri/), luettu 17.6.2019). Porojen välttämiskäyttötyminen johtuu kaivamisen, kaivinkoneen käytön ja muiden käytettyjen moottorien melusta ja pakokaasupäästöistä sekä alueella liikkumisesta. GPS-pantaseurantatietojen ja poronhoitajien kokemusten mukaan porot välttävät kullanhuuhdonta-alueita ja välttämässä voi olla puolitoista kilometriä tai enemmän. Ivalon paliskunnan poroisäntä on jo 7.1.2016 todennut paliskunnan jäsenten olevan huolissaan poronhoidon laidunalueiden vähenemistä kullankaivuhankkeiden jatkuvasti lisääntyessä. Poroisännän käsityksen mukaan paliskunnan poronhoidolle aiheutui jo tuolloin myönnettyjen kullankaivulupien mukaisesta toiminnasta huomattavaa yhteishaittaa, eikä paliskunnan alueelle olisi tullut myöntää uusia lupia. Tämä näkemys ei ole muuttunut. Hankkeiden vaikutukset korostuvat niiden jatkuessa edelleen, koska laidunalueet eivät palaudu ja porot oppivat välttämään kelvollisiakin alueita melun vuoksi. Näyttäisi välttämättömältä saada tilanne hallintaan niin, että kaikilla osapuolilla on mahdollisuus osallistua maankäytön suunnitteluun ja suunnitella omaa maankäyttöään pitkäjänteisesti. Laidunrauhan rikkoutuminen tuottaa lisätöitä ja kaventaa osaltaan laiduntamiseen käytettävissä olevaa aluetta, kun porot eivät suostu menemään perinteisesti laidunnetuille maille. Perinteiseen saamelaiseen poronhoitoon olennaisesti kuuluvaa laidunkiertojärjestelmää on vaikea ylläpitää. Paliskunnan alueella on laajalti muuta maankäyttöä, joka osaltaan kaventaa laidunalueita ja häiritsee laidunrauhaa. Myös kaivosviranomaisen maankäyttöselvitysten vertailu kuvastaa tätä kehitystä.

Nyt käsillä olevassa kuulemisessa kaivosviranomaisen toimittaman maankäyttöselvityksen mukaan Ivalon paliskunnan alueelle sijoittuu 123 kpl kullanhuuhdontaan oikeuttavia lupia, pinta-alaltaan yhteensä noin 575 ha. Vertailu 2.6.2016 annettujen kullanhuuhdonta-lupien lupapäätöksien liitteinä olevaan maankäyttöselvitykseen tuo ilmi, että nyt uusittavan toiminnan aikana lupa-alueiden pinta-ala paliskunnan alueella on kasvanut 243 ha silloisesta yhteensä 332 ha nykyiseen yhteensä 575 ha ja lupa-alueiden määrä lisääntynyt 72:sta 123:een. Huhtikuussa kaivosviranomaiselta saadun tiedon mukaan Ivalon paliskunnan alueella kullanhuuhdontaan oikeuttavien lupien sallima kaivumäärä oli yhteensä 200 000 m<sup>3</sup> vuodessa, kun lupa-alueiden yhteispinta-ala oli vasta 515 ha. Kun kullanhuuhdontaa

tarkastellaan kaivosviranomaisen käsittein: ”yleisesti” ja ”paliskunnittain”, käy siis ilmi, että Ivalon paliskunnan tilanne on kuormittunut muutamassa vuodessa huomattavasti lisää. Siksi nyt käsillä oleva alue voisi suojametsäalueena erityisesti palvella poronhoidon tarpeita.

Paliskunnan poronhoito perustuu luonnonlaitumiin ja laidunkiertoon. Tämä tarkoittaa sitä, että paliskunta ei voi käyttää koko aluettaan vuoden jokaisena päivänä, vaan että vuodenajoille on kulloisetkin, poron luontaiseen käyttäytymiseen perustuvat laidun-, vasonta- ja rykimäalueet. Paliskunnan kokonaispinta-ala ei ole poronhoidon käytössä kokonaisuudessaan sulan maan aikana. Silloin ovat käytössä paliskunnan vasonta-alueet ja kesä- ja syyslaitumet. Kokonaispinta-alan mukainen tarkastelu vääristää vaikutusten arviointia. Kullankaivun vaikutuksia tulee tarkastella suhteessa sulan maan aikana käytettyihin alueisiin.

Saamelaiskäräjät on huolestunut saamelaiskulttuurin harjoittamisen ja kehittämisen edellytysten säilymisestä Ivalon paliskunnan alueella. Kullanhuuhdon jatkolupien ja uusien lupien myöntäminen jo kuormitetulla alueella ei näyttäydä kaivoslain 50 §:n valossa enää perustellulta. Ivalon paliskunnan alueella harjoitettava kullanhuuhdonta on laajamittaista luonnonvarojen käyttöä, joka kaivoslain 50 §:n tarkoittamalla tavalla heikentää olennaisesti saamelaisten edellytyksiä harjoittaa luontosidonnaisia perinteisiä saamelaiselinkeinoja, kuten poronhoitoa.

Saamelaiskäräjät pyytää lisätietoja siitä, miten toiminta ajatellaan järjestettävän, mml. pohjaveden suojaaminen. Ympäristölupa tulee olla saatavilla. Paliskunnalle jo aiheutuneiden haittojen ja vahinkojen korvaamisesta tulee sopia ennen jatkotoimia.

6) Turvallisuus- ja kemikaaliviraston lausuntopyyntö Saamelaismuseo Siidalle 23.5.2019  
Saamelaismuseo Siidan lausunto 25.6.2019

Turvallisuus- ja kemikaalivirasto (Tukes) on pyytänyt Saamelaismuseo Siidalta lausuntoa Aarne Luimulan, Heikki Järvenojan ja Aki Mäkelän kullanhuuhdontalupahakemuksesta; Saamelaismuseo Siida on saamelaisalueella toimivaltainen viranomaisen arkeologisen kulttuuriperinnön sekä maiseman ja rakennusperinnön suojelun ja hoidon suhteen.

Kullanhuuhdon jatkolupahakemusalue Kultaselkä HL2013:0016 sijaitsee Inarin kunnassa välittömästi Kutturin tien eteläpuolella, Härkäselän alueen keskiosissa, Uusihaaraan laskevan puron latvavesillä. Alueelle johtaa metsäautotie. Lupahakemusalueen pinta-ala on 2 ha.

Alueella on tarkoitus harjoittaa koneellista kullankaivuuta. Lupaa haetaan kymmeneksi vuodeksi ja vuosittainen kaivuaika on 15.5.-15.10. välillä. Vuosittainen kaivumäärä on enintään 900 m<sup>3</sup>, ja kaivussa käytetään suljettua kiertovesijärjestelmää. Kaivun jälkeen alue maisemoidaan talveksi.

Pohjois-Lapin maakuntakaavassa lupahakemusalue kuuluu M-1 4562 -alueeseen, joka on metsätalous- ja poronhoitovaltaista aluetta. Merkinnällä osoitetaan pääasiassa metsätalouteen ja porohoitoon tarkoitettuja alueita, joita voidaan käyttää pääasiallista käyttötarkoitusta sanottavasti haittaamatta ja luonnetta muuttamatta myös muihin tarkoituksiin. Lupahakemusalue on myös Ivalon osayleiskaavan maa-metsätalous- sekä poronhoitovaltaisella alueella MP. Alueella turvataan nykyisten elinkeinojen, kuten maa- ja metsätalouden sekä valtionmaalla myös poronhoidon ja muiden luontaiselinkeinojen harjoittamismahdollisuudet. Aluetta voidaan käyttää pääasiallista käyttötarkoitusta merkittävästi haittaamatta myös muihin käyttötarkoituksiin. Alueella sallitaan metsälainsäädännön ja metsänhoitosuosituksen puitteissa tapahtuva metsien hoito ja käyttö. Metsähallituksen Metsätalouden laatimassa Ylä-Lapin luonnonvarasuunnitelmassa alue on suojametsäaluetta. Lupahakemusalue sijaitsee myös saamelaisten kotiseutualueella ja poronhoitolain 2.2 § mukaan erityisesti poronhoitoa varten tarkoitettulla alueella, jolla maata eisaa käyttää niin, että siitä aiheutuu huomattavaa haittaa porotaloudelle. Lupahakemusalueet ovat Ivalon paliskunnan poronhoitoalueella.

Härkäselän ympäristössä ei ole suoritettu arkeologista inventointia eikä sieltä tunneta muinaismuistolain (295/1963) suojelemia kiinteitä muinaisjäännöksiä. Mikäli alueelta kuitenkin kaivutyön aikana havaitaan merkkejä esihistoriallisen ihmisen toiminnasta, kuten liesiä tai muinaisesineitä, työt löytöpaikalla on keskeytettävä ja löydöistä on välittömästi ilmoitettava museoviranomaisille, tässä tapauksessa Saamelaismuseum Siidan arkeologille.

Saamelaismuseum Siida toteaa, että yksittäisenä koneellisen kullankaivun jatkolupahakemusalueena HL2013:0016 ei tässä laajuudessa uhkaa eikä vähennä alueen kulttuuriperintäarvoja. Härkäselänkeskiosassa on nyt yhtenäinen, noin 25 hehtaarin kokoinen kullanhuuhdonta-alue, joka muodostuu yhteensä 8 kullanhuuhdontalupa-alueesta.

Kullanhuuhdonta-alueiden kokonaisvaltaiselle tarkastelulle ja niiden maisemaan ja ympäristöön kumuloituvien vaikutusten arvioinnille on selkeä tarve tilanteessa, jossa yksittäiset, pinta-alaltaan pienet huuhdonta-alueet muodostavat käytännössä suuren yhtenäisen alueen. Suuruudeltaan enintään 7 hehtaarin vierekkäisiä kullanhuuhdonta-alueita tulisi voida käsitellä laajempina aluekokonaisuuksina, esimerkiksi jokilaaksoittain tai muuten alueittain, jotta kullanhuuhdontan kokonaisvaikutuksia voidaan arvioida luonnonympäristön, kulttuuriympäristön ja maiseman kannalta.

Näin ollen Saamelaismuseum Siida kehottaa TUKESia vastaavana lupa- ja valvontaviranomaisena käsittelemään kullanhuuhdontalupahakemuksia alueellisina kokonaisuuksina ja arvioimaan niiden yhteisvaikutuksia kyseisen alueen kulttuuriperintöön ja luonnonympäristöön ja erityisesti maisemaan.

### **Muistutukset ja mielipiteet**

Muistutuksia ja mielipiteitä ei ole jätetty.

### **Päätösmaksu**

Päätösmaksu 550 €. Valtion talous- ja henkilöstöhallinnan palvelukeskus lähettää laskun hakijalle.

*Perustelut:* Asetus Turvallisuus- ja kemikaaliviraston maksullisista suoritteista (1579/2015)

### **Muutoksenhaku**

Tähän päätökseen saa hakea muutosta kaivoslain (621/2011) 162 §:n nojalla Pohjois-Suomen hallinto-oikeudelta valittamalla siten kuin hallintolainkäyttölaissa (586/1996) säädetään. Päätöksestä perittävästä maksusta voidaan valittaa samassa järjestyksessä kuin pääasiasta. Valitusaika on 30 päivää tämän päätöksen antopäivästä. Liitteenä olevasta valitusosoituksesta ilmenee, miten muutosta haettaessa on meneteltävä.

### **Päätöksestä tiedottaminen**

Päätöksestä tiedotetaan kaivoslain (621/2011) 58 §:n mukaisesti. Lupapäätös liitteineen toimitetaan postitse hakijalle. Jäljennös päätöksestä toimitetaan niille, jotka ovat tätä erikseen pyytäneet sekä niille kunnille, ELY-keskuksille ja muille viranomaisille, joille asiasta sen käsittelyn aikana on annettu tieto tai joilta on pyydetty lausunto. Jäljennös päätöksestä toimitetaan myös saamelaiskäräjille ja paliskunnalle.

Päätöksen antamisesta ilmoitetaan niille, jotka ovat tehneet muistutuksen asiassa tai ovat ilmoitusta erikseen pyytäneet, sekä niille asianosaisille, joita asia erityisesti koskee. Päätöksen antamisesta kuulutetaan alueen kunnan ilmoitustaululla.

### **Sovelletut säännökset**

Kaivoslaki (621/2011)

Asetus kaivostoiminnasta (391/2012)

Asetus Turvallisuus- ja kemikaaliviraston maksullisista suoritteista (1579/2015)

### **Lisätietoja**

Lisätietoja antaa Pasi Molkoselkä, puh. 029 5052 133, [etunimi.sukunimi@tukes.fi](mailto:etunimi.sukunimi@tukes.fi)

Tämä asiakirja on sähköisesti allekirjoitettu. Asian on esitellyt ylitarkastaja Pasi Molkoselkä ja ratkaissut ryhmäpäällikkö Terho Liikamaa.



LIITTEET	Liite 1. Valitusosoitus Liite 2. Kartta alueesta (1:10 000) Liite 3. Selvitys kullanhuuhdontaluvan myöntämisen esteistä
TIEDOKSI	Inarin kunta Ivalon paliskunta Lapin ELY-keskus Metsähallitus Saamelaiskäräjät Saamelaismuseo Siida

## VALITUSOSOITUS

### Valitusviranomainen

Päätökseen saa hakea muutosta valittamalla sille hallinto-oikeudelle, jonka tuomiopiirissä pääosa tässä päätöksessä tarkoitettusta alueesta sijaitsee. Toimivaltainen hallinto-oikeus on mainittu valitusosoituksen lopussa. Valituskirjelmä osoitetaan valitusviranomaiselle ja se on toimitettava valitusajassa hallinto-oikeuden kirjaamoon.

### Valitusaika

Määräaika valituksen tekemiseen on kolmekymmentä (30) päivää tämän päätöksen antopäivästä sitä määräaikaan lukematta.

### Valitusoikeus

Päätöksestä voivat valittaa ne, joiden etua, oikeutta tai velvollisuutta asia saattaa koskea, sekä vaikutusalueella ympäristön-, terveyden- tai luonnonsuojelun taikka asuinympäristön viihtyisyyden edistämiseksi toimivat rekisteröidyt yhdistykset tai säätiöt, asianomaiset kunnat, elinkeino-, liikenne- ja ympäristökeskukset ja muut asiassa yleistä etua valvovat viranomaiset, saamelaiskäräjät sillä perusteella, että luvassa tarkoitettu toiminta heikentää saamelaisten oikeutta alkuperäiskansana ylläpitää ja kehittää omaa kieltään ja kulttuuriaan ja kolttien kyläkokous sillä perusteella, että luvassa tarkoitettu toiminta heikentää kolttien elinolosuhteita ja mahdollisuuksia harjoittaa elinkeinoja.

### Valituksen sisältö

Valituskirjelmässä on ilmoitettava

- 1) päätös, johon haetaan muutosta
- 2) miltä kohdin päätökseen haetaan muutosta ja mitä muutoksia siihen vaaditaan tehtäväksi
- 3) perusteet, joilla muutosta vaaditaan
- 4) valittajan nimi ja kotikunta
- 5) postiosoite ja puhelinnumero, joihin asiaa koskevat ilmoitukset valittajalle voidaan toimittaa

Jos valittajan puhevaltaa käyttää hänen laillinen edustajansa tai asiamiehensä tai jos valituksen laatijana on joku muu henkilö, valituskirjelmässä on ilmoitettava myös tämän nimi ja kotikunta.

Valittajan, laillisen edustajan tai asiamiehen on allekirjoitettava valituskirjelmä, ellei valituskirjelmää toimiteta sähköisesti (telekopiona tai sähköpostilla).

## Valituksen liitteet

Valituskirjelmään on liitettävä

- 1) päätös, johon haetaan muutosta valittamalla, alkuperäisenä tai jäljennöksenä
- 2) asiakirjat, joihin valittaja vetoaa vaatimuksensa tueksi, jollei niitä ole jo aikaisemmin toimitettu viranomaiselle
- 3) asiamiehen valtakirja

## Valituskirjelmän toimittaminen perille

Valituskirjelmän voi viedä valittaja itse tai hänen valtuuttamansa asiamies. Valituskirjelmä liitteineen voidaan myös lähettää postitse, telekopiona tai sähköpostilla. Postiin valituskirjelmä on jätettävä niin ajoissa, että se ehtii perille valitusajan viimeisenä päivänä ennen aukioloajan päättymistä. Hallinto-oikeudessa kirjaamon aukioloaika on klo 8.00–16.15. Sähköisesti (telekopiona tai sähköpostilla) toimitetun valituskirjelmän on oltava toimitettu niin, että se on käytettävissä vastaanottolaitteessa tai tietojärjestelmässä määräajan viimeisenä päivänä ennen virka-ajan päättymistä.

Valittajalta peritään hallinto-oikeudessa **oikeudenkäyntimaksu** 260 euroa. Oikeudenkäyntimaksua ei peritä, jos hallinto-oikeus muuttaa valituksenalaista päätöstä muutoksenhakijan eduksi. Tuomioistuinmaksulaissa (1455/2015) on erikseen säädetty eräistä tapauksista, joissa maksua ei peritä.

Toimivaltaisen hallinto-oikeuden yhteystiedot muutoksenhakua varten:

### **Pohjois-Suomen hallinto-oikeus**

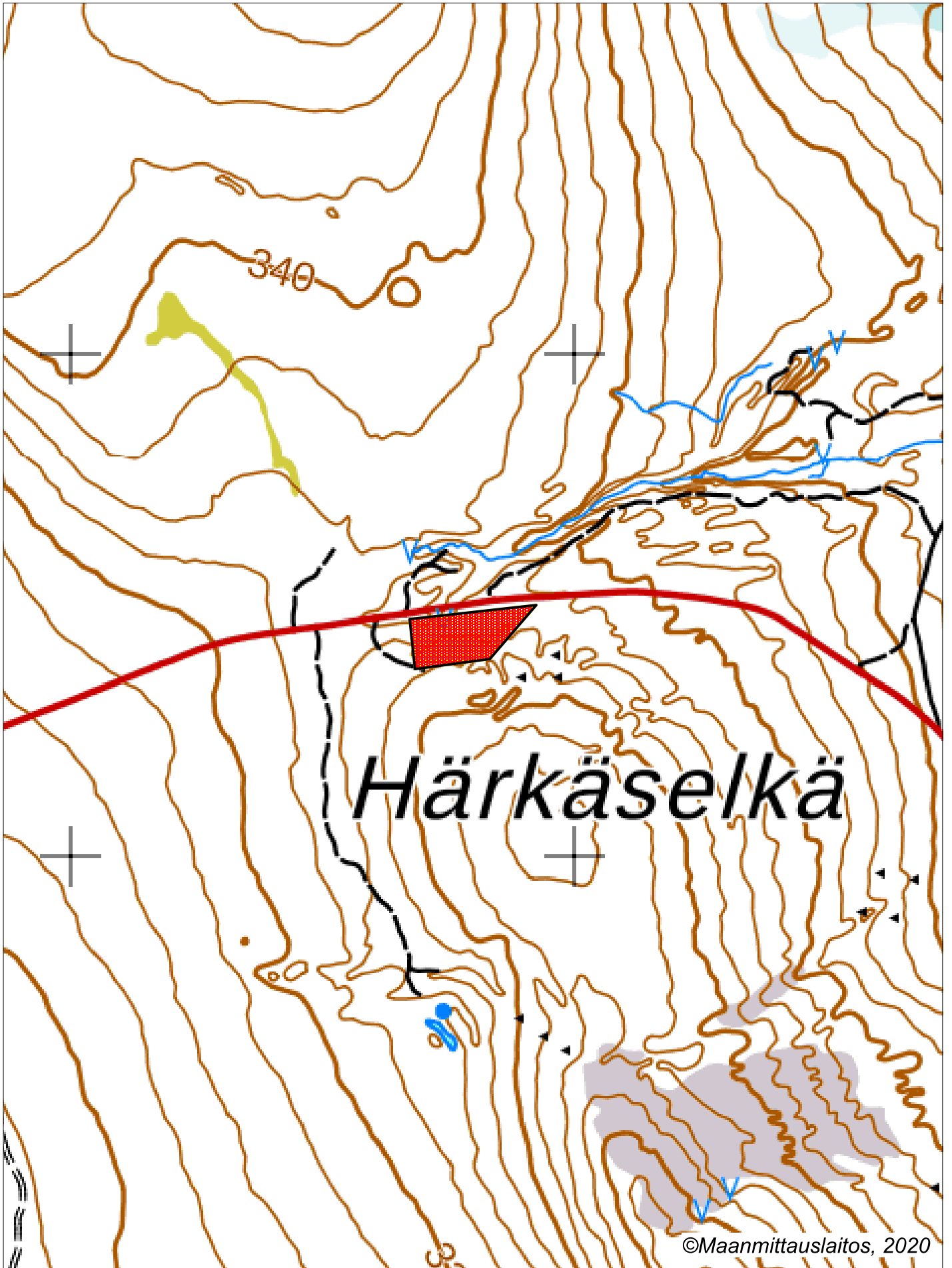
Käyntiosoite: Isokatu 4, OULU

Postiosoite: PL 189, 90101 OULU

Faksi: 029 56 42841

Sähköposti: pohjois-suomi.hao@oikeus.fi

Puhelin: 029 56 42800 (vaihde)



## **Selvitys kullanhuuhdontaluvan HL2013:0016 toiminnasta ja muista lupa-alueen lähistöllä olevista kaivoslain luvista ja alueiden käyttömuodoista, jotka voivat häiritä saamelaiskulttuuria**

### **Yleistä kullanhuuhdonnasta**

Kullanhuuhdonta on ollut pienenevä maankäyttömuoto koko 2000-luvun ajan. Esimerkiksi vuonna 2000 kullanhuuhdontaan oikeuttavia lupia on ollut voimassa yli 400, kun tällä hetkellä vastaava määrä on 276. Hakemuksia on vireillä 118. Hakemuksista 51 kpl on jatkohakemuksia tällä hetkellä voimassa oleville luville ja yhteensä 66 hakemusta on jatkohakemuksia hakemushetkellä voimassa olleille luville. Hakemuksista 32 kpl on jatkohakemuksia 30.6.2020 päättyville kaivospiireille (lähde: Kaivosrekisteri 2.6.2020)

Kullanhuuhdon mahdollinen vaikutus saamelaiskulttuuriin selvitetään paliskunnittain, koska poronhoito on tärkeä osa saamelaiskulttuuria ja se on alueiden käytön kannalta herkkä elinkeino. Koska paliskuntien alueet on selkeästi rajattu aidoilla, kaivoslain mukaisen kullanhuuhdon vaikutukset saamelaiskulttuurille rajoittuvat pääasiallisesti sen paliskunnan alueeseen, jolla kullanhuuhdonta harjoitetaan. Kullanhuuhdontaluvan nojalla ei saa harjoittaa toimintaa, joka vaikuttaa vesistöön. Mikäli tällaista toimintaa on suunniteltu lupa-alueella harjoitettavan, tulee toimintaan olla ympäristö- tai vesilupa. Näissä luvissa toimivaltainen viranomainen on Pohjois-Suomen aluehallintovirasto.

### **Lupa-alueen kuvaus**

Kullanhuuhdontalupa-hakemusalue HL2013:0016 (2,0ha) sijoittuu Ivalon paliskunnan alueelle, metsätalousalueelle, Härkäselän alueelle. Luvalla jatketaan hakemushetkellä voimassa olleen luvan mukaista toimintaa.

Ivalon paliskunnan kokonaispinta-ala on noin 286 000 ha. Ivalon paliskunnan alueelle sijoittuu 138 kpl lainvoimaisia kullanhuuhdontaan oikeuttavia lupia, pinta-alaltaan yhteensä noin 595 ha. Näistä kyseisen lupahakemuksen läheisyyteen (2 km säteellä alueesta) sijoittuu 4 kpl (17,1 ha). Alueen lähistöllä olevat lupa-alueet ovat olleet kullanhuuhdontaikäytössä aiemminkin. Alueen läheisyydessä on vireillä myös 4 kpl kullanhuuhdontalupahakemuksia pinta-alaltaan 11,2 ha.

### **Luvan mukaisen toiminnan kuvaus**

Alueella on tarkoitus harjoittaa konekaivua, vuotuinen kaivumäärä on 900 m<sup>3</sup>. Luvan mukainen toiminta vaatii ympäristönsuojelulain mukaisen ympäristöluvan. Linkki hakijoiden ympäristölupaan [https://tietopalvelu.ahtp.fi/Lupa/Lisatiedot.aspx?Asia\\_ID=1276196](https://tietopalvelu.ahtp.fi/Lupa/Lisatiedot.aspx?Asia_ID=1276196)

### **Muut mahdollisesti häiritsevät alueiden käyttömuodot hakemuksessa tarkoitettulla alueella ja sen läheisyydessä**

Härkäselän alue kuuluu Metsähallituksen hallinnoimaan metsätalousalueeseen joka on Ylä-Lapin luonnonvarasuunnitelmassa merkitty suojametsäalueeksi. Alueella ei tulla suorittamaan luonnonvarasuunnitelman ja yleisten metsänhoitosuosituksen mukaan tavanomaista metsätaloudellisiin toimintaperiaattein tapahtuvaa hakkuutoimintaa. Alueella tai sen läheisyydessä ei ole suunniteltu harjoitettavan hakkuutoimintaa lähitulevaisuudessa. Alue sijaitsee maantien (Kutturantie) välittömässä läheisyydessä.

Metsähallitus ei linjauksensa mukaisesti myy kyseessä olevan alueen läheisyydestä maa-alueita.

Alueen läheisyydessä ei ole yhtään voimassa olevaa vuokra- tai käyttöoikeussopimusta tällä hetkellä. Uusia vuokrasopimuksia tehtäessä Metsähallitus kuulee alueen paliskuntaa ennen sopimuksen tekemistä

Näiden lisäksi Metsähallitus on laatinut paliskuntain yhdistyksen kanssa yhteistyösopimuksen, jossa määritellään Metsähallituksen ja paliskunnan yhteistoiminta erilaisten maankäyttömuotojen yhteydessä.

Lupa-alueella tai sen läheisyydessä ei ole retkeilyreittiä eikä erityistä retkeilykohdetta.

Lupa-alueella tai sen läheisyydessä ei ole poronhoitoon liittyviä rakennelmia.

Metsähallitus myy metsästyslupia lupa-alueelle ja sen läheisyyteen. Lisäksi paikallisilla asukkailla on vapaa metsästyoikeus alueella. Alueen poronhoito huomioidaan lupametsästyksen mitoittamisessa.

Kun huomioidaan edellä kerrotut tosiseikat, kullanhuudontaluvassa sekä ympäristökuvassa annetut määräykset ja kaivoslaissa sekä muussa lainsäädännössä annetut velvoitteet, voidaan todeta, että toimittaessa lupamääräysten mukaisesti kullanhuudontaluvan HL2013:0016 oikeuttamat toimenpiteet eivät yksin taikka yhdessä muiden vastaavien lupien ja edellä kuvattujen muiden maankäyttömuotojen kanssa heikennä olennaisesti saamelaisten oikeutta harjoittaa kulttuuriaan. Yhteisvaikutusta arvioidessa on huomioitu lausunnoissa esiin tulleet seikat sekä alueiden ja toimintojen kokonaismäärä, sijainti ja toiminnan laajuus ja laatu.

Lisäksi alue ja toiminta-aika on rajattu, toiminta on pienimuotoista ja toimintaan tarvittavan luvan lupaehdot kyseisellä lupa-alueella turvaavat sen, että toiminnasta mahdollisesti aiheutuvat haitat ovat ajalliselta kestoaltaan ja sijainniltaan rajallisia, eivätkä olennaisesti haittaa saamelaisten oikeutta harjoittaa kulttuuriaan.

Hakijat ovat myös osoittaneet olevansa kelpoinen hakemaan kullanhuudontalupaa, eikä luvan aiemmasta samansisältöisestä toiminnasta ole tullut esiin sellaisia seikkoja, että ne muodostaisivat esteen luvan myöntämiseksi. Myöskään selvitysten ja saatujen lausuntojen perusteella alueella ei ole muitakaan kaivoslaissa mainittuja luvan myöntämisen esteitä.

Aineistoa:

Kaivosrekisterin karttapalvelu ([www.kaivostoiminta.fi/kartta](http://www.kaivostoiminta.fi/kartta))

Retkeilyreitit ja rakenteet (<http://www.retkikartta.fi/>)

Ylä-Lapin luonnonvarasuunnitelma (<http://www.metsa.fi/ylalappi>)

Paliskuntain yhdistyksen ja Metsähallituksen välinen yhteistyösopimus

(<http://www.metsa.fi/-/metsahallitus-paliskuntain-yhdistys-ja-paliskunnat-tiivistavat-yhteistyota>)