

Usko Kopra

PÄÄTÖS KULLANHUHDONTALUVAN MYÖNTÄMISESTÄ

Kullanhuuhdentalupahakemus

Hakija: Usko Kopra

Vireilletulopvm: 22.5.2019
Etuoikeuspvm: 22.5.2019
Hakemuksen tarkoitus: Kullanhuuhdonta valtion omistamalla alueella.
Kaivoslain (621/2011) 22 §:n mukaan kullanhuuhdontaan valtion omistamalla alueella on oltava kaivosviranomaisen lupa.

PÄÄTÖS

Turvallisuus- ja kemikaalivirasto myöntää kaivoslain (621/2011) nojalla hakijalle kullanhuuhdentaluvan lupatunnuksella HL2019:0019. Tällä luvalla jatketaan alueella 30.6.2020 raukeavan kaivosoikeuden nojalla harjoitettavaa kullanhuuhdontoa toimintaa.

Perustelut: Raukeavan kaivosoikeuden haltijalla on etuoikeus kullanhuuhdentalupaan, jos lupahakemus tehdään kaivoslain 34 §:ssä säädetyllä tavalla ennen kaivosoikeuden raukeamista. Hakija on osoittanut, että kaivoslaissa (621/2011) säädetyt edellytykset täyttyvät eikä kaivosviranomaisen selvityksen (liite 3) perusteella toiminnan jatkamiselle ole kaivoslaissa säädettyä estettä.
Kaivoslaki (621/2011) 34 §, 45 §, 50 § ja 182§.

Kullanhuuhdentaluvan haltijalla on tässä luvassa mainitulla kullanhuuhdonta-alueella yksinoikeus etsiä ja kartoittaa maaperässä esiintyvää kultaa, ottaa talteen ja hyödyntää maaperässä esiintyvää kultaa huuhtomalla sekä ottaa talteen ja hyödyntää huuhtonnan sivutuotteena irtomaasta löytyvät platinahiput sekä jalo- ja korukivet.

Kullanhuuhdonta-alueen tiedot

Pinta-ala: 5,7 ha
Alueen nimi: Riekkokuru
Sijainti: Inari, Mobeginoja, Metsähallituksen hallinnoima valtionmaa, metsätalousalue.
Alueen sijainti ja rajat ilmenevät tämän päätöksen liitetystä kartasta (liite 2).

Päätöksen täytäntöönpano

Kullanhuuhdentalupaan perustuvat toimenpiteet saa aloittaa, kun siihen oikeuttava lupapäätös on lainvoimainen ja luvassa määrätty vakuus on asetettu, kuitenkin aikaisintaan

1.7.2020, jolloin alueella oleva kumotun kaivoslain (503/1965) mukainen kaivosoikeus on rauennut kaivoslain (621/2011) 182 §:n mukaisesti. Jos kullanhuuhdontalupa perustuvat toimenpiteet edellyttävät muualla lainsäädännössä vaadittua lupaa, saa toimenpiteen kuitenkin aloittaa vasta, kun asianomainen lupapäätös on lainvoimainen tai toiminnan aloittamiseen on saatu oikeus asiassa toimivaltaiselta viranomaiselta.

Lupamääräykset

Päätöksen voimassaolo:

Kullanhuuhdontalupa on voimassa kymmenen (10) vuotta alkaen 1.7.2020 tai päätöksen lainvoimaiseksi tulosta, mikäli päätös ei ole lainvoimainen edellä mainittuun ajankohtaan mennessä.

Perustelut: Kaivoslaki (621/2011) 65 §.

Luvan voimassaoloaika on lain sallima enimmäisaika kullanhuuhdontaan oikeuttaneen luvan voimassaolon jatkamiselle, koska kullanhuuhdonnan ei katsota aiheuttavan yleiselle tai yksityiselle edulle sellaista vahinkoja tai haittaa, että luvan voimassaoloaikaa olisi lyhennettävä.

Alueella on voimassa kumotun kaivoslain (503/1965) mukainen kaivosoikeus, joka raukeaa 1.7.2020 mennessä. Tämän vuoksi kullanhuuhdontalupa tulee voimaan aikaisintaan 1.7.2020

Menetelmät:

Tämä lupa oikeuttaa koneellisen kullanhuuhdonnan suorittamiseen lupa-alueella, vuotuisen kaivumäärän ollessa enintään 1300 m³.

Perustelut: Lupahakemuksen mukaisesti.

Kullanhuuhdonta-alueen kunnossapito

Kullanhuuhdonta on rajoitettava välttämättömiin toimenpiteisiin. Kullanhuuhdontaluvan nojalla tapahtuvasta toiminnasta ja muusta kullanhuuhdonta-alueen käytöstä ei saa aiheutua haittaa ihmisten terveydelle tai vaaraa yleiselle turvallisuudelle, olennaista haittaa muulle elinkeinotoiminnalle, merkittäviä muutoksia luonnonolosuhteissa, harvinaisten tai arvokkaiden luontoesiintymien olennaista vahingoittumista, merkittävää maisemallista haittaa tai muille lähistöllä olevien alueiden käyttötärpeille haittaa tai vahinkoa eikä vahinkoa alueella sijaitseville kulttuurihistoriallisesti arvokkaille rakennuksille ja niiden pihapiirille. Kullanhuuhdontaluvan haltijan on pidettävä kullanhuuhdonta-alue sellaisessa kunnossa, että se jatkuvasti täyttää turvallisuuden vaatimukset eikä haitallisia ympäristövaikutuksia aiheudu.

Perustelut: Kaivoslaki (621/2011) 24 §.

Poronhoidolle aiheutuvien haittojen vähentäminen

Kullanhuuhdontaluvan haltijan on estettävä porojen joutuminen jyrkkäreunaisiin kaivukuoppiin tai luiskattava kaivannot siten, ettei niistä aiheudu vaaraa alueella liikkuville poroille tai porotalouden harjoittajille. Lupa-alueelle ei saa virittää puiden väliin naruja tai muuta vastaavaa, joka voi aiheuttaa vaaratilanteita alueella mahdollisesti liikkuville. Mahdolliset kaivukuopat on merkittävä riittävän näkyvästi heijastinkepein. Toiminta on tarvittaessa tilapäisesti keskeytettävä alueen läpi kulkevan porojen kuljetusreitin käytön mahdollistamiseksi paliskunnan pyynnöstä.

Perustelut: Alue kuuluu Hammastunturin paliskunnan alueeseen. Lupamääräyksessä mainituilla toimenpiteillä vähennetään kullanhuuhdonnasta poronhoidolle aiheutuvia haittoja erityisellä poronhoitoalueella. Myös tämän luvan muissa lupamääräyksissä kielletään olennaisen haitan aiheuttaminen muille elinkeinoille sekä määrätään aiheutuneiden vahinkojen ja haittojen korvaamisesta. Alueen läheisyydessä ei ole erityisiä porotalouden rakenteita. Alueella on merkitty olevan porojen mahdollinen kuljetusreitti, joka on huomioitu lupamääräyksessä.

Saamelais- ja koltta-asioihin liittyvät määräykset

Kullanhuuhdontaluvan haltijan on huolehdittava, ettei toiminnasta yksin tai yhdessä muiden vastaavien lupien tai alueiden muiden käyttömuotojen kanssa aiheudu sellaista haittaa, joka olennaisesti heikentäisi edellytyksiä harjoittaa saamelaiselinkeinoja taikka muutoin ylläpitää ja kehittää saamelaiskulttuuria. Mikäli olennaista haittaa aiheutuu, toiminta on keskeytettävä ja aiheutunut haitta korjattava välittömästi.

Perustelut: Alue sijaitsee saamelaisten kotiseutualueella. Annetuissa lausunnoissa esiin tulleet saamelaiselinkeinojen harjoittamiseen ja saamelaiskulttuurin ylläpitämiseen liittyvät yksilöidyt asiat on otettu huomioon tämän luvan lupamääräyksissä, erityisesti saamelaiskulttuurin kannalta tärkeänä pidettävään poronhoitoon kohdistuvat vaikutukset on huomioitu lupamääräyksessä poronhoidolle aiheutuvien haittojen vähentämiseksi.

Kullanhuuhdonta koskeva selvitysvelvollisuus

Kullanhuuhdontaluvan haltijoiden tulee vuosittain toimittaa Turvallisuus- ja kemikaalivirastolle selvitys talteen otetun kullan ja käsitellyn irtomaan määrästä sekä rakentamisesta kullanhuuhdonta-alueella ja muusta alueen käytöstä.

Selvityksen tulee sisältää:

- 1) talteen otetun kullan määrä grammoina
- 2) käsitellyn irtomaan määrä irtokuutiometreinä
- 3) käytetyt tutkimus- ja työmenetelmät
- 4) kullanhuuhdonta-alueella työskentelevien henkilöiden määrä henkilötyöpäivinä
- 5) työskentelyaika kullanhuuhdonta-alueella

6) tehdyt maisemointi- ja jätehuoltotoimenpiteet

Selvitys on jätettävä kaivukautta seuraavan vuoden maaliskuun loppuun mennessä.

Perustelut: Kaivoslaki (621/2011) 28 §, asetus kaivostoiminnasta (391/2012) 9 §.

Kaivannaisjätteen jätehuoltosuunnitelma ja sen noudattaminen

Kullanhuuhdontaluvan haltijan on noudatettava viranomaiselle toimittamaansa kaivannaisjätteen jätehuoltosuunnitelmaa.

Perustelut: Kaivoslaki (621/2011) 25 §. Kullanhuuhtoja on velvollinen huolehtimaan maa- ja kivennäisjätteen synnyn ehkäisemisestä, sen haitallisuuden vähentämisestä sekä jätteen hyödyntämisestä tai käsittelemisestä.

Vakuus

Kullanhuuhdontaluvan haltijan on asetettava 3500 euron suuruinen pankkitalletusvakuus Turvallisuus- ja kemikaalivirastolle kaivoslakiin perustuvasta toiminnasta aiheutuneen vahingon ja haitan korvaamista sekä kaivoslain mukaisten jälkitoimenpiteiden suorittamista varten.

Perustelut: Kaivoslaki (621/2011) 107 §

Vakuus määräytyy kaivumenetelmän ja alueen ominaisuuksien perusteella. Alueella harjoitetaan konekaivua kaivinkoneella, vuosittain käsiteltävän maamäärän ollessa enintään 1300 m³. Alue on helposti saavutettavissa. Alueelle on toimintaan liittyviä rakennelmia. Rakennelmat on huomioitu vakuutta määrättäessä.

Ilmoitus kullanhuuhdonta-alueen maastotöistä

Kullanhuuhdontaluvan haltijan on ilmoitettava etukäteen kirjallisesti alueen hallinnasta vastaavalle Metsähallitukselle sekä alueen paliskunnalle ja saamelaiskäräjille kaikista maastotöistä, jotka voivat aiheuttaa vahinkoa tai haittaa. Maastotöitä koskevassa ilmoituksesta on käytävä ilmi:

- 1) töistä vastaavan henkilön nimi sekä yhteystiedot;
- 2) arvioitu maastotöiden aloitusajankohta ja kesto;
- 3) tarkempi selvitys, mitä maastotöitä tehdään sekä mitä työmenetelmiä ja koneita käytetään;
- 4) arvio toimenpiteiden määrästä;
- 5) alueella työskentelevien henkilöiden lukumäärä;
- 6) arvio maastotöiden vaikutuksista ympäristöön;
- 7) tarvittaessa selvitys muista seikoista, joilla voi olla merkitystä.

Maastotöitä koskevaan ilmoitukseen on liitettävä kartta, johon on merkitty alue, jolla maastotöitä tullaan tekemään. Ilmoitus on tehtävä viimeistään kuukautta ennen maastotöihin ryhtymistä.

Perustelut: Kaivoslaki (621/2011) 27 §, asetus kaivostoiminnasta (391/2012) 7 §.

Jälkitoimenpiteet

Kun kullanhuuhdontalupa on rauennut tai peruutettu, on kullanhuuhdontaluvan haltijan saatettava kullanhuuhdonta-alue välittömästi yleisen turvallisuuden vaatimaan kuntoon, poistettava rakennukset ja rakennelmat sekä laitteet, huolehdittava alueen kunnostamisesta ja siistimisestä sekä saatettava alue mahdollisimman luonnonmukaiseen ja maisemallisesti tyydyttävään tilaan. Kullanhuuhdontaluvan haltijan on tehtävä viipymättä kirjallinen ilmoitus Turvallisuus- ja kemikaalivirastolle ja Metsähallitukselle, kun edellä mainitut toimenpiteet on saatettu loppuun. Ilmoitus on kuitenkin tehtävä viimeistään vuoden kuluttua luvan raukeamisesta tai peruuttamisesta. Ilmoituksen tulee sisältää tieto jälkitoimenpiteiden päättymispäivästä sekä kuvaus toteutetuista jälkitoimenpiteistä.

Perustelut: Kaivoslaki (621/2011) 29 §.

Korvaus alueen hallinnasta vastaavalle viranomaiselle

Kullanhuuhdontaluvan haltijan on suoritettava Metsähallitukselle vuotuista korvausta 50 euroa hehtaarilta. Kullanhuuhdontakorvaus on ensimmäiseltä vuodelta maksettava viimeistään 30 päivänä siitä, kun kullanhuuhdontalupa on tullut lainvoimaiseksi tai kaivosviranomaisen on antanut määräyksen päätöksen täytäntöönpanosta muutoksenhausta huolimatta. Seuraavina vuosina korvaus on maksettava viimeistään 15 päivänä maaliskuuta.

Perustelut: Kaivoslaki (621/2011) 102 §

Vahinkojen ja haittojen korvaaminen kullanhuuhdonta-alueella

Kullanhuuhdontaluvan haltijan on korvattava kullanhuuhdonta-alueella tapahtuvasta kaivoslakiin perustuvasta toiminnasta aiheutuneet vahingot ja haitat, jollei jonkin toimenpiteen osalta korvauksesta toisin säädetä.

Perustelut: Kaivoslaki (621/2011) 103 §.

Luvan muuttaminen

Mikäli kullanhuuhdontaa koskevien toimenpiteiden määrässä, laadussa tai aikataulussa tapahtuu sellainen muutos, että lupamääräyksiä on tarpeen tarkistaa, on luvanhaltijan haettava kullanhuuhdontaluvan muuttamista kaivosviranomaiselta.

Perustelut: Kaivoslaki (621/2011) 69 §.

Luvan jatkaminen

Mikäli luvan voimassaoloa halutaan jatkaa, tulee hakemus luvan voimassaolon jatkamiseksi toimittaa kaivosviranomaiselle viimeistään kaksi kuukautta ennen luvan voimassaolon päättymistä. Hakemukseen tulee liittää lupaharkinnan kannalta tarpeelliset ja luotettavat

selvitykset alueella harjoitetun toiminnasta ja siitä, että alueella on edelleen edellytyksiä löytää kultaa.

Perustelut: Kaivoslaki (621/2011) 66 §, asetus kaivostoiminnasta (391/2012) 27 §.

Rakentaminen

Alueelle ei ole haettu lupaa rakentaa uusia rakennelmia. Alueella on kullanhuuhtontatoimintaa tukevaa rakennelmia, joille on aikanaan haettu tarvittavat luvat. Olemassa olevia rakennelmia voidaan edelleen pitää kaivoslain tarkoittamina rakennelminä. Luvan saajan on huolehdittava, että olemassa olevilla rakennelmilla on tarvittavat, voimassaolevat muussa lainsäädännössä vaadittavat luvat.

Perustelut: Kaivoslaki (621/2011) 26 §.

Kaivosviranomaiselle toimitettujen raporttien perusteella hakija on toiminut alueella, joten toimintaa voidaan viranomaiselle toimitettujen tietojen perusteella aktiivisena ja sitä myöden olemassa olevien rakennelmien tarpeellisuutta perusteltuna.

Maastoliikenne

Kullanhuuhtonta-alueella ja sen ulkopuolella tapahtuva maastoliikenne edellyttää maastoliikennelain mukaisen luvan maanomistajalta.

Perustelut: Maastoliikennelaki (1710/1995) 2 luku 4§

Lupahakemuksen käsittely

Lupahakemuksesta tiedottaminen

Turvallisuus- ja kemikaalivirasto on tiedottanut hakemuksesta kuuluttamalla siitä 30 päivän ajan Turvallisuus- ja kemikaaliviraston sekä Inarin kunnan ilmoitustauluilla. Lausunnot ja mielipiteet on tullut toimittaa viimeistään 16.12.2019.

Lausuntopyynnöt ja lausunnot hakemuksesta

Hakemuksesta on lähetetty lausuntopyynnöt ja saatu lausunnot seuraavasti:

- 1) Turvallisuus- ja kemikaaliviraston lausuntopyyntö Hammastunturin paliskunnalle 14.11.2019

Hammastunturin paliskunta ei ole antanut lausuntoaan hakemuksesta

- 2) Turvallisuus- ja kemikaaliviraston lausuntopyyntö Metsähallitukselle 14.11.2019
Metsähallituksen lausunto 22.11.2019

Tukes pyytää kaivoslain (621/2011) 37 §:n nojalla Metsähallitukselta lausuntoa kullanhuuhtontaluvan hakemuksesta HL2019:0019.

Tukes pyytää lausuntopyynnössään kaivoslain 38 §:n nojalla myös Metsähallituksen perusteltua näkemystä alueen hallinnasta vastaavana viranomaisena hakemuksen mukaisen toiminnan vaikutuksesta saamelaisten oikeudelle alkuperäiskansana ylläpitää ja kehittää

kieltään ja kulttuuriaan, huomioiden alueen läheisyydessä olevat muut vastaavat luvat ja muut maankäyttömuodot.

Kullanhuuhdonta-alue sijaitsee Metsähallituksen hallinnoimalla metsätalousalueella Ivalojokeen laskevan Sotajoen sivupuron Moberginon latvalla. Alue kuuluu kaivoslain 503/1965 mukaiseen kaivospiiriin Moberginon (KaivNro 3975), joka raukeaa kaivoslain 621/2011 mukaan 1.7.2020. Hakija on osakkaana kyseisessä kaivospiirissä, joten hänellä on oikeus hakea alueelle kullanhuuhdontalupaa.

Hakemusalueen pinta-ala on 5,7 ha mitattuna kaivosrekisterin karttapalvelun geometriasta. Alueella on tarkoitus harjoittaa pääasiallisesti lapiokaivua ja koneellista kaivua ympäristöluvan puitteissa kaivuumäärän ollessa enintään 1300 m³/a. Hakemuksessa voimassaoloajaksi esitetään kymmentä vuotta. Hakijalla on ilmoituksensa mukaan koneelliseen kullanhuuhdontaan vaadittava määräaikainen ympäristölupa ko. alueelle.

Alue on Pohjois-Lapin maakuntakaava-alueella ja merkitty metsätalous- ja poronhoitovaltaiseksi alueeksi (M-1). Kaava ei rajoita haetun kaltaista toimintaa.

Alue sijaitsee poronhoitolain tarkoittamalla (848/1990) erityisellä poronhoitoalueella Hammastunturin paliskunnassa lähellä paliskunnan rajaa ja saamelaiskäräjistä annetun lain (974/1995) 4 §:ssä tarkoitettua saamelaisten kotiseutualueella. Metsähallituksella ja Hammastunturin paliskunnalla on lisäksi yhteistoimintasopimus (MH 3498/2014:2 17.6.2014).

Metsähallituksella ei ole tällä hetkellä tiedossa ko. alueen lähistöllä nykyistä maankäyttöä muuttavia suunnitelmia. Hakemusalueen läheisyydessä ei ole matkailun yritystoimintaa eikä erityistä virkistyskäyttöä. Vakinaista asutusta ei ole kohteen läheisyydessä. Noin kilometrin päässä alueesta on alueen pitkään kultahistoriaan Moberginon museokämpä.

Hakemusalue on suurimmalta osaltaan metsätaloustoiminnan piirissä olevaa puustoltaan varttunutta kuivahkon ja tuoreen kankaan kivennäismaata. Kitumaaosaltaan alue on metsätaloustoiminnan ulkopuolella. Alue on luontaisesti uudistuvaa. Lupahakemuksen alue sijaitsee Metsähallituksen ja Hammastunturin paliskunnan sopimuksen (MH 5889/620/2010, 10.12.2010) mukaisella rajoitusalueella, jossa metsien käsittelyä on rajoitettu 20 vuoden ajaksi porojen laidunnukselle ja aluetta ei hakata ollenkaan. Ko. sopimus ei käsittele kullanhuuhdonta paliskunnan alueella.

Kullanhuuhdontaluvan haltija on kaikilta osin vastuussa Metsähallitukselle ja kolmannelle osapuolelle kaivutoiminnasta mahdollisesti aiheutuvista vahingoista. Kullanhuuhdonta-alueilla luvan haltija on velvollinen korvaamaan Metsähallitukselle aiheuttamansa puustovms. vauriot. Kullanhuuhdonnan huoltoajoon maastoliikenneluvan saa tarveharkintaisesti

Metsähallitukselta. Huuhdonta-alueen ulkopuolelle sijoittuvaan majoittumiseen tulee hakea lupa Metsähallitukselta. Hakijalla on Inarin kunnan rakennusluvin rakennuksia ja rakenteita alueella.

Tällä hetkellä Metsähallituksella ei ole tiedossa, että hakemusalueella olisi uhanalaisten kasvien ja eläinten esiintymiä, petolintujen pesintää tai tunnettuja kulttuuriperintökohteita. Alueelta tai sen välittömästä läheisyydestä ei ole kartoitettu muinaismuistolain (17.6.1963/295) suojaamia muinaisjäännöksiä tai muita kulttuuriperintökohteita. Jos maata kaivettaessa tai muuta työtä suoritettaessa tavataan kiinteä muinaisjäännös, on työ muinaisjäännöksen kohdalta heti keskeytettävä ja ilmoitettava kohde Museovirastolle tarpeellisia toimenpiteitä varten. Ilman muinaismuistolain nojalla annettua lupaa kiinteän muinaisjäännöksen kaivaminen, peittäminen, muuttaminen, vahingoittaminen, poistaminen ja muu siihen kajoaminen on kielletty. Myös muut alueella mahdollisesti olevat kulttuuriperintökohteet, kuten vanhat kullankaivun historiaan liittyvät jäännökset, tulee ottaa huomioon maankäytössä. Metsähallitus toteaa kuitenkin, että tällä hetkellä Metsähallituksen tiedossa ei ole em. kohteita hankkeen alueella, mutta Metsähallitus ei tule myöskään tekemään alueella maastokartoituksia ko. hankkeen johdosta. Metsähallitus ei täten sitoudu tällä lausunnollaan vastuuseen alueen mahdollisista kartoittamattomista ja vielä löytymättömistä kohteista. Luonnonsuojelu- ja vesilain viranomaisvalvonnasta alueella vastaa Lapin ELY-keskus. Tarkemmat tiedot mainituista alueen vesiluontotyypeistä, suojelualueista, rauhoitetuista ja suojelluista kohteista ja lajeista sekä haetun toiminnan vaikutuksista niihin antaa Lapin ELY-keskus.

Kalaston osalta Metsähallitus muistuttaa, että kullanhuuhdonta on huomattava vesistöihin suoraan vaikuttava maankäyttömuoto. Kalaston osalta kaivutoiminta tulee järjestää siten, ettei alapuoliseen vesistöön pääse kalastolle ja muulle vesiluonnolle haitallisessa määrin liettymistä aiheuttavaa mineraaliainesta eikä ravinteita. Maa-aineksien pääsy alapuoliseen vesistöön voidaan estää riittävällä veden kierrätyksellä ja saostuslaitailla.

Metsähallitus pyytää muistuttamaan kaivajaa seuraavista asioista mahdollisen luvan myöntämisen yhteydessä:

- Kaivutoiminta tulee tapahtua siten, että alapuoliseen vesistöön ei pääse liettymistä ja rehevöitymistä aiheuttavaa mineraaliainesta eikä ravinteita
- Kaivukauden päättyessä jyrkät kaivantojen reunat on luiskattava. Reunat on myös merkittävä maastoon riittävän näkyvästi porotaloutta haittaamattomalla tavalla
- Lain 108 § riittävä vakuus ottaen huomioon lupamääräykset. Lähtökohtana tulee olla, että alue ennallistetaan ja maisemoidaan sitä mukaan, kun kaivu etenee
- Puuston poiston tulee tapahtua kaivun etenemisen mukaan ja alueelle on jätettävä puuryhmiä kaivualueelle
- Tiestön käyttöä koskee laki yksityisistä teistä (15.6.1962/358) ja tiestön käytöstä päättää tienpitäjä. Kullanhuuhdontalupa ei anna suoraan oikeutta tiestön käyttöön. Metsähallitus ei

yleensä rajoita teillään kevyttä liikennettä, mutta raskaisiin kuljetuksiin olisi oltava Metsähallituksen lupa. Alueella oleva Metsähallituksen metsäautotiestö on heikkokuntoista. Metsähallitus ei vastaa tiestön huonosta kunnosta ihmisille ja kalustolle mahdollisesti aiheutuneista vahingoista. Raskaiden kuljetusten ja muun liikennöinnin mahdollisesti aiheuttamat vauriot tiestölle tulee aiheuttajan korvata

Hallituksen esityksessä kaivoslaista todetaan, että arvioinnissa olisi lähinnä tarpeen kiinnittää huomiota saamelaiskulttuurin kannalta tärkeänä pidettävään poronhoitoon kohdistuviin vaikutuksiin.

Metsähallitus arvioi, ettei porotalouden rakenteille kyseessä olevassa tapauksessa aiheudu haittaa, koska rakenteita ei ole lupahakemusalueella. Paliskuntien välinen raja-aita on välittämässä läheisyydessä metsäautotien toisella puolen. Porotalouden TOKAT-paikkatietojärjestelmän mukaan hakemusalue on porojen kesä- ja talvilaidunalueita. Porojen kuljetusreitit on järjestelmässä ko. alueelle merkitty.

Korkeimman hallinto-oikeuden päätöksessä 4.2.2015 (taltionumero 275, Saamelaiskäräjien valitus ympäristölupa-asiassa, joka koski koneellista kullankaivua) todetaan seuraavasti: "Nyt puheena olevassa asiassa on kysymys pienessä mittakaavassa tapahtuvasta kullankaivusta alueella, jota käytetään tähän tarkoitukseen vain osa vuotta ja silloinkin tiukkojen lupamääräysten puitteissa. Sanotulla toiminnalla ei aiheuteta haittaa saamelaiskulttuurille ja vaikutukset saamelaisten perinteiselle elinkeinolle, kuten poronhoidolle, kalastukselle, metsästykselle tai ympäröivälle luonnolle jäävät hyvin paikallisiksi". KHO:n päätöksen kohteena oleva kullanhuuhdantalupahakemus on HL2012:0057, Midas 2 ja pinta-alaltaan 3,4 ha.

Viitaten edellä mainittuun korkeimman hallinto-oikeuden päätökseen sekä po. kullanhuuhdantalupahakemusalueen vähäiseen pinta-alaan Metsähallitus arvioi, ettei toiminnasta aiheudu haittaa yksittäisenä kohteena saamelaiskulttuurin harjoittamiselle. Puheena olevan luvan ja ympärillä olevien muiden kullanhuuhdantalupien yhteisvaikutuksella voi olla haittaa paikallisen paliskunnan harjoittamalle porotaloudelle ja myös metsätaloudelle kasvussa olevan puuston ennenaikaisella hakkaamisella aiheutettuna. Koneellisen kullanhuuhdon myötä haittavaikutukset ovat myös suuremmat verrattuna käsin tapahtuvaan huuhdontaan. Lupapäätöstä myönnettäessä tulee arvioida, onko edellä kerrotun laajuisen "kullanhuuhdonta-alueen" muodostuminen yksittäisten kullanhuuhdantalupien kautta haittaa aiheuttavaa. Metsähallitus katsoo muutenkin, että erilaisten ympäristövaikutusten arvioinneissa ei tule pidättäytyä nyt lausunnolla olevan kaltaisessa tilanteessa yksittäiseen lupahakemukseen, vaan arvioida kysymyksessä olevaa toimintaa ja sen vaikutuksia kokonaisuutena.

3) Turvallisuus- ja kemikaaliviraston lausuntopyyntö Inarin kunnalle 14.11.2019

Inarin kunnan lausunto 19.11.2019

Hakemus kohdistuu alueelle, jolla ei ole kunnallista kaavaa

Hakemuksen osalta ei voimassa olevien kunnallisten kaavojen kannalta ole huomautettavaa.

4) Turvallisuus- ja kemikaaliviraston lausuntopyyntö Lapin elinkeino-, liikenne- ja ympäristökeskukselle 14.11.2019

Lapin elinkeino-, liikenne- ja ympäristökeskuksen lausunto 5.12.2019

Turvallisuus- ja kemikaalivirasto (Tukes) on pyytänyt kaivoslain (621/2011) 37 §:n nojalla Lapin ELY-keskuksen lausuntoa yllämainitusta Usko Kopran kullanhuhdontalupahakemuksesta HL2019:0019. Kyseessä on kullanhuhdontalupahakemus kaivosoikeuden raukeamisen vuoksi. Alue sijoittuu nykyisen Moberginon kaivospiirin 3975/1a sisälle.

Alueen pinta-ala on noin 5,9 hehtaaria. Alueella on kaivospiirille 3.3.2017 Pohjois-Suomen aluehallintoviraston myöntämä ympäristölupa 17/2017/1.

Hakemuksen mukaan kaivuu tapahtuu pääasiassa lapiokaivuuna. Koneellisen kullankaivuun maankäyttö on noin 1300 m³ vuodessa.

Haettavana olevalla kullanhuhdonta-alueella ei Hertta-rekisterin Eliöt- tietokannan mukaan (SYKE) ole luonnonsuojelulain 42 §:n nojalla koko maassa rauhoitettujen kasvilajien, 46 §:n uhanalaisten lajien tai 47 §:n erityisesti suojeltavien lajien esiintymiä ja eläinten havaintopaikkoja, eikä luontodirektiivin liitteiden II ja IV lajien esiintymiä ja eläinten havaintopaikkoja tai petolinnun pesäreviirejä. (tilanne 7.11.2019)

Alueelta ei kaikilta osin ole tehty ympäristöhallinnon toimesta systemaattisia uhanalaisinventointeja, vaan tiedot perustuvat otantaluonteisiin inventointeihin ja kasviharrastajien ilmoittamiin esiintymätietoihin. Näin ollen alueella saattaa olla uhanalaisten ja direktiivilajien esiintymiä, jotka eivät ole ympäristöhallinnon tiedossa.

Mikäli alueelta havaitaan edellä mainittuja lajeja, on huhdontatoiminta järjestettävä siten, että siitä ei aiheudu luonnonsuojelulaissa kiellettyä seurausta, kuten lajin heikentämistä tai häviämistä eikä lajin elinympäristön heikentämistä tai tuhoutumista. Tarvittaessa edellä mainitut laji- ja luontotyyppiesiintymät on rajattava huhdonta-alueen ulkopuolelle, ellei esiintymien säilymistä voida turvata muilla toimenpiteillä.

Edellä mainitut seikat huomioiden Lapin ELY-keskus ei näe estettä kullanhuhdontaluvan myöntämiselle.

Lapin ELY -keskus muistuttaa kuitenkin alueella voimassa olevan ympäristöluvan määräyksistä. Turvallisuus- ja kemikaaliviraston kaivosrekisteriaineiston mukaan Moberginon kaivospiiri on pilkkoutumassa useisiin kullanhuuhdonta-alueisiin. Voimassa oleva ympäristölupa mahdollistaa koko kaivospiirin alueella enintään 9 000 m³ vuotuisen kaivumäärän kokonaisuutena. Kaivumäärään luetaan mukaan myös pintamaat. Lisäksi ympäristöluvassa on myönnetty oikeus veden ottamiseen Moberginon yhteensä enintään 200 l/min. Toimintaa saa harjoittaa enintään viidellä kaivuyksiköllä.

Ympäristölupahakemuksessa kaivuyksiköt on kuvattu seuraavasti:

Koneella kulta kaivetaan enintään viidellä kaivuyksiköllä; Usko Kopralla, Jukka Salosen, Jorma Aholan, Terho Monosen ja Jussi Jauhaisen osuudella. Yhteen kaivuyksikköön kuuluvat erottelulaite, pumppuyksikkö ja 1–2 kaivinkonetta. Pääsääntöisesti käytössä olevat kaivinkoneet ovat pieniä 1,7–8 tn koneita. Ainoastaan yhdellä yksiköllä on noin 18 tn kone. Usko Kopralla on käytössä 18 tn kaivinkone, täryseula, rännit ja vesi- pumppu (2 000 l/min), Jukka Salosella 1,8–5 tn kaivinkone, rumpuseula, rännit ja vesipumppu (3 000 l/min), Jorma Aholalla 8 tn kaivinkone, rumpuseula, rännit ja vesipumppu (3 000 l/min), Terho Monosella 1,7 tn kaivinkone, rumpuseula, rännit ja vesipumppu (3 000 l/min) ja Jussi Jauhaisella 1,8 tn traktorikaivuri, pääasiassa pintamaiden nostoon, tarvittaessa rumpuseula, rännit ja vesipumppu (2 000 l/min).

Aluehallintovirasto on myöntänyt ympäristöluvan toistaiseksi voimassa olevana, vaikka ei ole ollut tiedossa, miten kaivosoikeuden raukeamisen jälkeen koneellinen kullankaivunmahdollisesti jatkuu. Toiminnanharjoittajat voivat tarvittaessa hakea muutosta ympäristölupa tai erillisiä ympäristölupia koneelliselle kullankaivulle kullanhuuhdonta-alueillaan.

Myös valvontaviranomainen voi ympäristönsuojelulaissa säädetyin edellytyksin tehdä aloitteen luvan muuttamisesta tai raukeamaan määrittämisestä, jos kullanhuuhdonta-oikeudet muuttuvat kaivosoikeuden lakkaamisen jälkeen.

Lapin ELY -keskuksen näkemyksen mukaan alueelle ei ole tällä hetkellä tarpeellista hakea muutosta ympäristölupa tai uusia ympäristölupia, mikäli raukeavan Moberginon kaivospiirin rajauksen sisälle haettavien kullanhuuhdonta-alueiden yhteenlaskettu vuotuinen kaivumäärä ja vedenotto Moberginon eivät ylitä luvassa sallittuja määriä. Kaivuyksiköiden määrä ei saa ylittää luvassa määrättyä. Lisäksi ympäristöluvan määräyksiä tulee noudattaa muiltakin osin.

Ympäristölupa liittyvistä raportointi- ja tarkastusmaksuista vastaavat tällä hetkellä luvan haltijat yhteisvastuullisesti. Jatkossakin kaivospiirin alueelle sijoittuvien kullanhuuhdonta-alueiden toiminnanharjoittajien tulee sopia ympäristölupa liittyvien maksujen suorittamisesta ja ilmoittaa siitä Lapin ELY -keskukseen. Sama koskee

vuosiraportointia. Tällä hetkellä ympäristölupaan liittyvänä yhteyshenkilönä ja laskutettavana asiakkaana on Terho Mononen.

Mikäli kullanhuuhdonta-alue vaihtaa omistajaa tai toiminnanharjoittaja vaihtuu, toiminta valvonnan kannalta oleellisesti muuttuu, toiminta keskeytyy tai päättyy, on tästä ilmoitettava välittömästi Lapin ELY-keskukselle. Myös toiminnanharjoittajan yhteystietojen muutokset on ilmoitettava Lapin ELY-keskukselle.

Niiltä osin kuin toiminta lopetetaan kokonaisuudessaan, alueet tulee maisemoida ympäristölupamääräysten mukaisesti. Maisemoinnin valmistumisesta on ilmoitettava Lapin ELY-keskukselle.

5) Turvallisuus- ja kemikaaliviraston lausuntopyyntö Saamelaiskäräjille 14.11.2019

Saamelaiskäräjät ei ole antanut lausuntoaan hakemuksesta.

6) Turvallisuus- ja kemikaaliviraston lausuntopyyntö Saamelaismuseo Siidalle 14.11.2019
Saamelaismuseo Siidan lausunto 19.12.2019

Turvallisuus- ja kemikaalivirasto on pyytänyt Saamelaismuseo Siidalta lausuntoa usko Kopran kullanhuuhdontalupahakemuksesta HL2019:0019 Riekkokuru. Saamelaismuseo Siida on saamelaisalueella toimivaltainen viranomaisen arkeologisen kulttuuriperinnön sekä maiseman ja rakennusperinnön suojelun ja hoidon suhteen.

Lupahakemusalue sijaitsee Inarin kunnassa Kutturantien pohjoispuolella Moberginonjan latvoilla. Moberginonja laskee Sotajokeen, joka laskee Ivalojokeen. Kutturantieltä lupahakemusalueelle on noin 5,5 km. Alueelle kulku tapahtuu Sotajoentietä ja siitä erkaantuvaa uraa pitkin.

Lupahakemusalue on raukeavan kaivospiirin 3975 Moberginonja sisällä (päätöspvm 7.10.1994). Hakija on kyseisen kaivospiirin osakas. Saman kaivospiirin sisälle muut osakkaat hakevat kullanhuuhdonta-alueita HL2019:0016 Backman mining, HL2019:0022 Jänkämonttu, HL2019:0024 Moberginonjan latva, HL2019: 0031 Teru, HL2019:0032 Juuso.

Usko Kopra hakee kullanhuuhdontalupaa seuraavaksi kymmeneksi vuodeksi. Lupahakemusalue on kooltaan 5,9 ha ja alueella on tarkoitus harjoittaa sekä lapiot- että konekaivua. Hakijalla on voimassa oleva ympäristölupa. Alueella on hakemuksen mukaan rakennuksia, joille on rakennuslupa. Hakija ilmoittaa vuotuisesti kaivumääräksi 50 cbm lapiokaivuussa ja 1300 cbm koneellisessa kaivuussa. Muuten toiminnan laatua ja aikataulua ei hakemuksessa avata. Hakemuksen liitteeksi ilmoitettu kaivannaisjätteen jätehuoltosuunnitelma puuttuu aineistosta.

Lupahakemusalue on Pohjois-Lapin maakuntakaavassa merkinnällä M-1 4562 metsätalous- ja poronhoitovaltainen alue ja se on Metsähallituksen hallinnoimaa monikäyttömetsää. Lupahakemusalue sijaitsee saamelaiden kotiseutualueella ja erityisesti poronhoitoa varten tarkoitettulla alueella, Hammastunturin paliskunnan poronhoitoalueella. Poronhoitolain 2.2 § mukaan erityisesti poronhoitoa varten tarkoitettulla alueella maata ei saa käyttää niin, että siitä aiheutuu huomattavaa haittaa porotaloudelle.

Hakemusalue HL2019:0019 sijaitsee valtakunnallisesti merkittävässä rakennetussa kulttuuriympäristössä (RKY); Ivalojoen kulta-alue. RKY on Museoviraston laatima inventointi, joka on valtioneuvoston päätöksellä 22.12.2009 otettu maankäyttö- ja rakennuslakiin perustuvien valtakunnallisten alueidenkäyttötavoitteiden tarkoittamaksi inventoinniksi rakennetun kulttuuriympäristön osalta 1.1.2010 alkaen. RKY:n mukaan Lapin kullankaivuun historian keskeinen kohde Ivalojoki sivujokineen ja -puroineen on muuttunut kulttuuriympäristöksi 1860-luvun lopussa alkaneen, vaihteittain jatkuneen kullanhuuhtonon kautta. Ivalojoella kullankaivu ei sotien jälkeen laajentunut eikä koneistunut. Jokilaakson ympäristö ja kulttuurihistorialliset kohteet ovat säilyneet rakennusperintönä, muinaisjäännökinä ja maisemana.

Lupahakemusalueelta ei tunneta muinaismuistolain (295/1963) suojelemia kiinteitä muinaisjäännöksiä. Mikäli alueelta havaitaan merkkejä 1800-1900-luvun vaihteen kullankaivusta tai merkkejä esihistoriallisen ihmisen toiminnasta, kuten pyyntikuoppia, liesiä tai muinaisesineitä, niistä on ilmoitettava kulttuuriperintöviranomaisille, tässä tapauksessa Saamelaismuseumo Siidan arkeologille.

Kysymyksessä on uusi konekaivun kullanhuuhtonalupahakemus raukeavan kaivospiirin alueelle. Kaivospiirin 3975 Moberginoja alueella on harjoitettu koneellista kullankaivua, ja alue on nyt jakautumassa pienempiin kullanhuuhtonalupa-alueisiin, joissa suurimmassa osassa jatketaan konekaivua.

Lupahakemusalue sijaitsee RKY-alueella ja sen läheisyydessä jokien, purojen ja kurujen varsia pitkin leviää kullankaivualueiden ja lupahakemusalueiden katkeamaton verkosto. Yksittäisenä lapio- ja osin konekaivun lupahakemusalueena HL2019:0019 ei tässä laajuudessa uhkaa alueen kulttuuriperintäarvoja.

Saamelaismuseumo Siida toteaa, että kullanhuuhtonalupahakemusten kokonaisvaltaiselle tarkastelulle on selkeä tarve tilanteessa, jossa yksittäiset, pinta-alaltaan pienet huuhtonon-alueet käytännössä muodostavat suuren yhtenäisen alueen. Suuruudeltaan enintään 7 hehtaarin vierekkäisiä kullanhuuhtonon-alueita tulee käsitellä laajempina aluekokonaisuuksina, esimerkiksi jokilaaksoittain tai muuten alueittain, jotta kullanhuuhtonon kokonaisvaikutuksia voidaan arvioida RKY-alueen arvojen, maiseman ja luonnonympäristön kannalta.

Näin ollen Saamelaismuseo Siida kehottaa TUKESia vastaavana lupa- ja valvontaviranomaisena käsittelemään kulanhuudontalupahakemuksia alueellisina kokonaisuuksina ja arvioimaan niiden yhteisvaikutuksia kyseisen alueen kulttuuriperintöön ja luonnonympäristöön ja erityisesti maisemaan.

Hakijan selitys

Hakijalta ei ole pyydetty selitystä.

Turvallisuus- ja kemikaaliviraston kannanotto lausunnoissa ja muistutuksissa esitettyihin yksilöityihin vaatimuksiin.

Lausunnoissa esitetyt kaivosviranomaisen toimivaltaan kuuluvat seikat on otettu päätöksessä huomioon lupamääräyksillä.

Muistutukset ja mielipiteet

Muistutuksia ja mielipiteitä ei ole jätetty.

Päätösmaksu

Päätösmaksu 700 €. Valtion talous- ja henkilöstöhallinnan palvelukeskus lähettää laskun hakijalle.

Perustelut: Asetus Turvallisuus- ja kemikaaliviraston maksullisista suoritteista (1391/2018)

Muutoksenhaku

Tähän päätökseen saa hakea muutosta kaivoslain (621/2011) 162 §:n nojalla Pohjois-Suomen hallinto-oikeudelta valittamalla siten kuin hallintolainkäyttölaissa (586/1996) säädetään. Päätöksestä perittävästä maksusta voidaan valittaa samassa järjestyksessä kuin pääasiasta. Valitus aika on 30 päivää tämän päätöksen antopäivästä. Liitteenä olevasta valitusosoituksesta ilmenee, miten muutosta haettaessa on meneteltävä.

Päätöksestä tiedottaminen

Päätöksestä tiedotetaan kaivoslain (621/2011) 58 §:n mukaisesti. Lupapäätös liitteineen toimitetaan postitse hakijalle. Jäljennös päätöksestä toimitetaan niille, jotka ovat tätä erikseen pyytäneet sekä niille kunnille, ELY-keskuksille ja muille viranomaisille, joille asiasta sen käsittelyn aikana on annettu tieto tai joilta on pyydetty lausunto. Jäljennös päätöksestä toimitetaan myös saamelaiskäräjille ja paliskunnalle.

Päätöksen antamisesta ilmoitetaan niille, jotka ovat tehneet muistutuksen asiassa tai ovat ilmoitusta erikseen pyytäneet, sekä niille asianosaisille, joita asia erityisesti koskee. Päätöksen antamisesta kuulutetaan alueen kunnan ilmoitustaululla.

Sovelletut säännökset

Kaivoslaki (621/2011)

Asetus kaivostoiminnasta (391/2012)

Asetus Turvallisuus- ja kemikaaliviraston maksullisista suoritteista (1391/2018)

Lisätietoja

Lisätietoja antaa Pasi Molkoselkä, puh. 029 5052 133, etunimi.sukunimi@tukes.fi

LIITTEET

Liite 1. Valitusosoitus

Liite 2. Kartta alueesta (1:10 000)

Liite 3. Selvitys kullanhuuhtontaluvan myöntämisen esteistä

Liite 4. Ohjeet vakuuden asettamiseen

Liite 5. Panttaussitoumus

TIEDOKSI

Hammastunturin paliskunta

Inarin kunta

Lapin ELY-keskus

Metsähallitus

Saamelaiskäräjät

Saamelaimuseo Siida

VALITUSOSOITUS

Valitusviranomainen

Päätökseen saa hakea muutosta valittamalla sille hallinto-oikeudelle, jonka tuomiopiirissä pääosa tässä päätöksessä tarkoitettusta alueesta sijaitsee. Toimivaltainen hallinto-oikeus on mainittu valitusosoituksen lopussa. Valituskirjelmä osoitetaan valitusviranomaiselle ja se on toimitettava valitusajassa hallinto-oikeuden kirjaamoon.

Valitusaika

Määräaika valituksen tekemiseen on kolmekymmentä (30) päivää tämän päätöksen antopäivästä sitä määräaikaan lukematta.

Valitusoikeus

Päätöksestä voivat valittaa ne, joiden etua, oikeutta tai velvollisuutta asia saattaa koskea, sekä vaikutusalueella ympäristön-, terveyden- tai luonnonsuojelun taikka asuinympäristön viihtyisyyden edistämiseksi toimivat rekisteröidyt yhdistykset tai säätiöt, asianomaiset kunnat, elinkeino-, liikenne- ja ympäristökeskukset ja muut asiassa yleistä etua valvovat viranomaiset, saamelaiskäräjät sillä perusteella, että luvassa tarkoitettu toiminta heikentää saamelaisten oikeutta alkuperäiskansana ylläpitää ja kehittää omaa kieltään ja kulttuuriaan ja kolttien kyläkokous sillä perusteella, että luvassa tarkoitettu toiminta heikentää kolttien elinolosuhteita ja mahdollisuuksia harjoittaa elinkeinoja.

Valituksen sisältö

Valituskirjelmässä on ilmoitettava

- 1) päätös, johon haetaan muutosta
- 2) miltä kohdin päätökseen haetaan muutosta ja mitä muutoksia siihen vaaditaan tehtäväksi
- 3) perusteet, joilla muutosta vaaditaan
- 4) valittajan nimi ja kotikunta
- 5) postiosoite ja puhelinnumero, joihin asiaa koskevat ilmoitukset valittajalle voidaan toimittaa

Jos valittajan puhevaltaa käyttää hänen laillinen edustajansa tai asiamiehensä tai jos valituksen laatijana on joku muu henkilö, valituskirjelmässä on ilmoitettava myös tämän nimi ja kotikunta.

Valittajan, laillisen edustajan tai asiamiehen on allekirjoitettava valituskirjelmä, ellei valituskirjelmää toimiteta sähköisesti (telekopiona tai sähköpostilla).

Valituksen liitteet

Valituskirjelmään on liitettävä

- 1) päätös, johon haetaan muutosta valittamalla, alkuperäisenä tai jäljennöksenä
- 2) asiakirjat, joihin valittaja vetoaa vaatimuksensa tueksi, jollei niitä ole jo aikaisemmin toimitettu viranomaiselle
- 3) asiamiehen valtakirja

Valituskirjelmän toimittaminen perille

Valituskirjelmän voi viedä valittaja itse tai hänen valtuuttamansa asiamies. Valituskirjelmä liitteineen voidaan myös lähettää postitse, telekopiona tai sähköpostilla. Postiin valituskirjelmä on jätettävä niin ajoissa, että se ehtii perille valitusajan viimeisenä päivänä ennen aukioloajan päättymistä. Hallinto-oikeudessa kirjaamon aukioloaika on klo 8.00–16.15. Sähköisesti (telekopiona tai sähköpostilla) toimitetun valituskirjelmän on oltava toimitettu niin, että se on käytettävissä vastaanottolaitteessa tai tietojärjestelmässä määräajan viimeisenä päivänä ennen virka-ajan päättymistä.

Valittajalta peritään hallinto-oikeudessa **oikeudenkäyntimaksu** 260 euroa. Oikeudenkäyntimaksua ei peritä, jos hallinto-oikeus muuttaa valituksenalaista päätöstä muutoksenhakijan eduksi. Tuomioistuinmaksulaissa (1455/2015) on erikseen säädetty eräistä tapauksista, joissa maksua ei peritä.

Toimivaltaisen hallinto-oikeuden yhteystiedot muutoksenhakua varten:

Pohjois-Suomen hallinto-oikeus

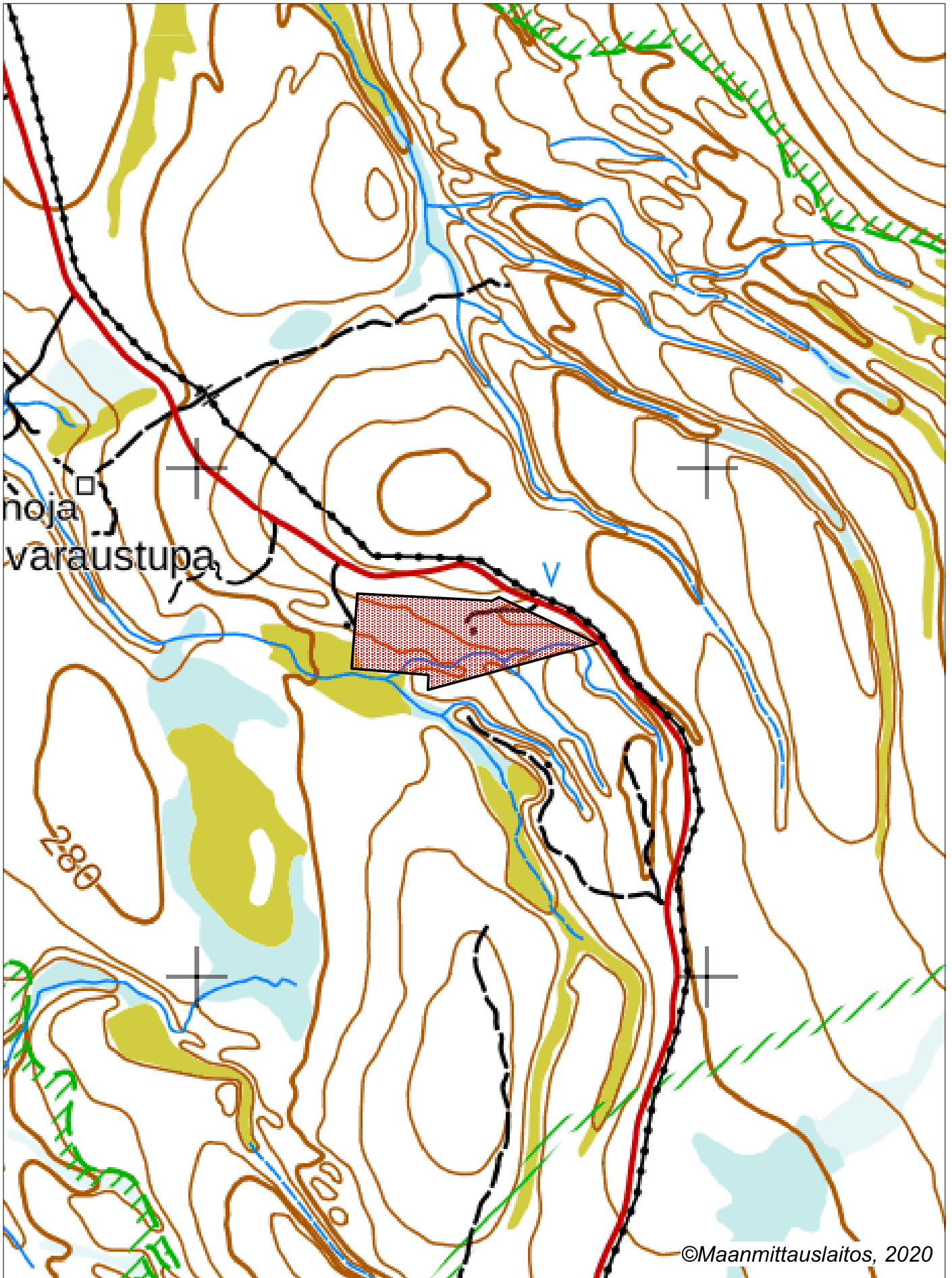
Käyntiosoite: Isokatu 4, OULU

Postiosoite: PL 189, 90101 OULU

Faksi: 029 56 42841

Sähköposti: pohjois-suomi.hao@oikeus.fi

Puhelin: 029 56 42800 (vaihde)



Selvitys kullanhuudontaluvan HL2019:0019 mahdollisista myöntämisen esteistä

Yleistä kullanhuudonnasta

Kullanhuudonta on ollut pienenevä maankäyttömuoto koko 2000-luvun ajan. Esimerkiksi vuonna 2000 kullanhuudontaan oikeuttavia lupia on ollut voimassa yli 400, kun tällä hetkellä vastaava määrä on 277. Hakemuksia on vireillä 139. Hakemuksista 56kpl on jatkohakemuksia tällä hetkellä voimassa oleville luville ja yhteensä 74 hakemusta on jatkohakemuksia hakemushetkellä voimassa olleille luville. Hakemuksista 39 kpl on jatkohakemuksia 30.6.2020 päättyville kaivospiireille (lähde: Kaivosrekisteri 25.3.2020)

Kullanhuudonnan mahdollinen vaikutus saamelaiskulttuuriin selvitetään paliskunnittain, koska poronhoito on tärkeä osa saamelaiskulttuuria ja se on alueiden käytön kannalta herkkä elinkeino. Koska paliskuntien alueet on selkeästi rajattu aidoilla, kaivoslain mukaisen kullanhuudonnan vaikutukset saamelaiskulttuurille rajoittuvat pääasiallisesti sen paliskunnan alueeseen, jolla kullanhuudontaa harjoitetaan.

Kullanhuudontaluvan nojalla ei saa harjoittaa toimintaa, joka vaikuttaa vesistöön. Mikäli tällaista toimintaa on suunniteltu lupa-alueella harjoitettavan, tulee toimintaan olla ympäristö- tai vesilupa. Näissä luvissa toimivaltainen viranomainen on Pohjois-Suomen aluehallintovirasto.

Lupa-alueen kuvaus

Kullanhuudontalupa-alue HL2019:0019 (5,7 ha) sijoittuu Hammastunturin paliskunnan alueelle, Sotajokeen laskevan Moberginojan varteen, Metsähallituksen hallinnoimalle metsätalousalueelle.

Hammastunturin paliskunnan kokonaispinta-ala on noin 252000 ha. Hammastunturin paliskunnan alueelle sijoittuu 73 kpl lainvoimisia kullanhuudontaan oikeuttavia lupia, pinta-alaltaan yhteensä noin 300 ha. Näistä kyseisen lupa-alueen läheisyyteen (2 km säteellä alueesta) sijoittuu 13 lupa-alueita pinta-alaltaan 60,8ha. Alueista 4 kpl on lapiokaivua ja 9 kpl konekaivua. Alueista 9 kpl on alueita, jolla luvanhaltijalla on ollut jo pitkään oikeus harjoittaa kullanhuudontaa.

Lisäksi alueella sijaitsee kaivoslain 503/1965 mukainen kullanhuudontaan oikeuttava kaivospiiri (41,8 ha), joka raukeaa 1.7.2020.

Alueen läheisyydessä on vireillä 13 kpl kullanhuudontalupahakemuksia, joista 9kpl sijoittuu nykyisen kaivospiirin päälle ja niillä haetaan lupaa jatkaa toimintaa kaivospiirillä sen jälkeen, kun kaivospiiri raukeaa kaivoslain mukaisesti.

Luvan mukaisen toiminnan kuvaus

Alueella on tarkoitus harjoittaa lapiokaivua ja koneellista kullanhuudontaa. Vuotuinen kaivumäärä on suunniteltu olevan suurimmillaan enintään 1300m³. Alue kuuluu kaivoslain 503/1965 mukaiseen kaivospiiriin Moberginoja (KaivNro 3975), joka raukeaa kaivoslain 621/2011 mukaan 1.7.2020. Hakija on osakkaana kyseisessä kaivospiirissä, joten hänellä on oikeus hakea alueelle kullanhuudontalupaa.

Muut mahdollisesti häiritsevät alueiden käyttömuodot hakemuksessa tarkoitettulla alueella ja sen läheisyydessä

Alue kuuluu Metsähallituksen hallinnoimaan metsätalousalueeseen. Metsähallitus ei linjauksensa mukaisesti myy kyseessä olevan alueen läheisyydestä maa-alueita. Metsähallitus on laatinut paliskuntain yhdistyksen kanssa yhteistyösopimuksen, jossa määritellään Metsähallituksen ja paliskunnan yhteistoiminta erilaisten maankäyttömuotojen yhteydessä.

Alueen välittömässä läheisyydessä, itäpuolella kulkee Sotajoentie. Alueella tai sen läheisyydessä ei ole muita vuokra- tai käyttöoikeussopimusta tällä hetkellä. Uusia vuokrasopimuksia tehtäessä Metsähallitus kuulee alueen paliskuntaa ennen sopimuksen tekemistä.

Lupa-alueella tai sen läheisyydessä ei ole retkeilyreittiä eikä erityistä retkeilykohdetta. Noin 1 km päässä alueesta on Moberginojan museokämpä.

Alueella ei ole poronhoitoon liittyviä rakennelmia. Lupahakemuksen läheisyydessä, alueen itäpuolella on paliskuntien (Hammastunturi ja Ivalo) välinen raja-aita. Alueelle on merkitty porojen kuljetusreitti.

Metsähallitus myy metsästyslupia lupa-alueelle ja sen läheisyyteen. Lisäksi paikallisilla asukkailla on vapaa metsästysoikeus alueella. Alueen poronhoito huomioidaan lupametsästyksen mitoittamisessa.

Kun huomioidaan edellä kerrotut tosiseikat, kullanhuuhtontaluvassa annetut määräykset ja kaivoslaissa sekä muussa lainsäädännössä annetut velvoitteet, voidaan todeta, että toimittaessa lupamääräysten mukaisesti kullanhuuhtontaluvan HL2019:0019 oikeuttamat toimenpiteet eivät yksin taikka yhdessä muiden vastaavien lupien ja edellä kuvattujen muiden maankäyttömuotojen kanssa heikennä olennaisesti saamelaisten oikeutta harjoittaa kulttuuriaan. Yhteisvaikutusta arvioidessa on huomioitu lausunnoissa esiin tulleet seikat sekä alueiden ja toimintojen kokonaismäärä, sijainti ja toiminta. Kyseisellä lupa-alueella ja sen läheisyydessä on harjoitettu saman suuruista koneellista kullanhuuhtontaa vuosikymmenien ajan.

Lisäksi alue ja toiminta-aika on rajattu toimintaan tarvittavan lupien lupaehdot kyseisellä lupa-alueella turvaavat sen, että toiminnasta mahdollisesti aiheutuvat haitat ovat ajalliselta kestoaltaan ja sijainniltaan rajallisia, eivätkä olennaisesti haittaa saamelaisten oikeutta harjoittaa kulttuuriaan.

Hakija on myös osoittanut olevansa kelpoinen hakemaan kullanhuuhtontalupaa, eikä hakijoiden aiemmasta toiminnasta lupa-alueella ole tullut esiin sellaisia seikkoja, että ne muodostaisivat esteen luvan myöntämiselle. Myöskään selvitysten ja saatujen lausuntojen perusteella alueella ei ole muitakaan kaivoslaissa mainittuja luvan myöntämisen esteitä.

Aineistoa:

Kaivosrekisterin karttapalvelu (www.kaivostoiminta.fi/kartta)

Retkeilyreitit ja rakenteet (<http://www.retkikartta.fi/>)

Ylä-Lapin luonnonvarasuunnitelma (<http://www.metsa.fi/ylalappi>)

Paliskuntain yhdistyksen ja Metsähallituksen välinen yhteistyösopimus

(<http://www.metsa.fi/-/metsahallitus-paliskuntain-yhdistys-ja-paliskunnat-tiivistavat-yhteistyota>)