

SS-Metalli Oy

PÄÄTÖS KULLANHUHDONTALUVAN MYÖNTÄMISESTÄ

Kullanhuuhdentalupahakemus

Hakija: SS-Metalli Oy

Y-tunnus: 2173853-0
Muut hakijat: Sami Salmela, Janne Sillanpää
Vireilletulopvm: 23.7.2019
Tyädennyspvm: 12.9.2019, 11.10.2019
Etuoikeuspvm: 12.9.2019
Hakemuksen tarkoitus: Kullanhuuhdonta valtion omistamalla alueella.
Kaivoslain (621/2011) 4 luvun 22 §:n mukaan kullanhuuhdontaan valtion omistamalla alueella on oltava kaivosviranomaisen lupa.

PÄÄTÖS

Turvallisuus- ja kemikaalivirasto myöntää kaivoslain (621/2011) nojalla yllä mainituille hakijoille kullanhuuhdentaluvan lupatunnuksella HL2019:0025

Perustelut: Hakija on osoittanut, että kaivoslaissa (621/2011) säädetyt edellytykset täyttyvät eikä kaivosviranomaisen selvityksen (liite 3) perusteella luvan myöntämiselle ole kaivoslaissa säädettyä estettä.
Kaivoslaki (621/2011) 45 § ja 50 §.

Kullanhuuhdentaluvan haltijoilla on tässä luvassa mainitulla kullanhuuhdonta-alueella yksinoikeus etsiä ja kartoittaa maaperässä esiintyvää kultaa, ottaa talteen ja hyödyntää maaperässä esiintyvää kultaa huuhtomalla sekä ottaa talteen ja hyödyntää huuhtonnan sivutuotteena irtomaasta löytyvät platinahiput sekä jalo- ja korukivet.

Kullanhuuhdonta-alueen tiedot

Pinta-ala: 7,0 ha
Alueen nimi: Gold Canyon
Sijainti: Inarin kunta, Sotajoki, Metsähallituksen hallinnoima valtionmaa, metsätalousalue. Alueen sijainti ja rajat ilmenevät tämän päätöksen liitetystä kartasta (liite 2)

Päätöksen täytäntöönpano

Kullanhuuhdentalupaan perustuvat toimenpiteet saa aloittaa, kun siihen oikeuttava lupapäätös on lainvoimainen ja luvassa määrätty vakuus on asetettu. Jos kullanhuuhdentalupaan perustuvat toimenpiteet edellyttävät muualla lainsäädännössä

vaadittua lupaa, saa toimenpiteen kuitenkin aloittaa vasta, kun asianomainen lupapäätös on lainvoimainen tai toiminnan aloittamiseen on saatu oikeus asiassa toimivaltaiselta viranomaiselta.

Lupamääräykset

Päätöksen voimassaolo:

Kullanhuuhdontalupa on voimassa neljä (4) vuotta päätöksen lainvoimaiseksi tulosta.

Perustelut: Kaivoslaki (621/2011) 65 §.

Luvan voimassaoloaika on lain sallima enimmäisaika luvan voimassaololle, koska kultanhuuhdonnan ei katsota aiheuttavan yleiselle tai yksityiselle edulle sellaista vahinkoja tai haittaa, että luvan voimassaoloaikaa olisi lyhennettävä.

Menetelmät:

Tämä lupa oikeuttaa koneellisen kullankaivun suorittamiseen lupa-alueella. Vuotuinen kaivumäärä on enintään 1000m³.

Perustelut: Lupahakemuksen mukaisesti. Toimintaan tarvitaan myös ympäristönsuojelulain mukainen ympäristölupa.

Kullanhuuhdonta-alueen kunnossapito

Kullanhuuhdonta on rajoitettava välttämättömiin toimenpiteisiin. Kullanhuuhdontaluvan nojalla tapahtuvasta toiminnasta ja muusta kultanhuuhdonta-alueen käytöstä ei saa aiheutua haittaa ihmisten terveydelle tai vaaraa yleiselle turvallisuudelle, olennaista haittaa muulle elinkeinotoiminnalle, merkittäviä muutoksia luonnonolosuhteissa, harvinaisten tai arvokkaiden luontoesiintymien olennaista vahingoittumista, merkittävää maisemallista haittaa tai muille lähistöllä olevien alueiden käyttötarpeille haittaa tai vahinkoa eikä vahinkoa alueella sijaitseville kulttuurihistoriallisesti arvokkaille rakennuksille ja niiden pihapiirille. Kullanhuuhdontaluvan haltijoiden on pidettävä kultanhuuhdonta-alue sellaisessa kunnossa, että se jatkuvasti täyttää turvallisuuden vaatimukset eikä haitallisia ympäristövaikutuksia aiheudu.

Perustelut: Kaivoslaki (621/2011) 24 §.

Poronhoidolle aiheutuvien haittojen vähentäminen

Kullanhuuhdontaluvan haltijoiden on estettävä porojen joutuminen jyrkkäreunaisiin kaivukuoppiin tai luiskattava kaivannot siten, ettei niistä aiheudu vaaraa alueella liikkuville poroille tai porotalouden harjoittajille. Lupa-alueelle ei saa virittää puiden väliin naruja tai muuta vastaavaa, joka voi aiheuttaa vaaratilanteita alueella mahdollisesti liikkuville. Mahdolliset kaivukuopat on merkittävä riittävän näkyvästi heijastinkepein. Toiminta on tarvittaessa tilapäisesti keskeytettävä alueen läpi kulkevan porojen kuljetusreitien käytön mahdollistamiseksi paliskunnan pyynnöstä.

Perustelut: Alue kuuluu Hammastunturin paliskunnan alueeseen. Lupamääräyksessä mainituilla toimenpiteillä vähennetään kullanhuuhdonnasta poronhoidolle aiheutuvia haittoja erityisellä poronhoitoalueella. Myös tämän luvan muissa lupamääräyksissä kielletään olennaisen haitan aiheuttaminen muille elinkeinoille sekä määrätään aiheutuneiden vahinkojen ja haittojen korvaamisesta. Alueen välittömässä läheisyydessä ei ole erityisiä porotalouden rakenteita. Alueella on merkitty olevan porojen mahdollinen kuljetusreitti, joka on huomioitu lupamääräyksessä

Saamelais- ja koltta-asioihin liittyvät määräykset

Kullanhuuhdontaluvan haltijoiden on huolehdittava, ettei toiminnasta yksin tai yhdessä muiden vastaavien lupien tai alueiden muiden käyttömuotojen kanssa aiheudu sellaista haittaa, joka olennaisesti heikentäisi edellytyksiä harjoittaa saamelaislinkeinoja taikka muutoin ylläpitää ja kehittää saamelaiskulttuuria. Mikäli olennaista haittaa aiheutuu, toiminta on keskeytettävä ja aiheutunut haitta korjattava välittömästi.

Perustelut: Alue sijaitsee saamelaisten kotiseutualueella. Annetuissa lausunnoissa esiin tulleet saamelaislinkeinojen harjoittamiseen ja saamelaiskulttuurin ylläpitämiseen liittyvät yksilöidyt asiat on otettu huomioon tämän luvan muissa lupamääräyksissä, erityisesti saamelaiskulttuurin kannalta tärkeänä pidettävään poronhoitoon kohdistuvat vaikutukset on huomioitu lupamääräyksessä poronhoidolle aiheutuvien haittojen vähentämiseksi.

Kullanhuuhdonta koskeva selvitysvelvollisuus

Kullanhuuhdontaluvan haltijoiden tulee vuosittain toimittaa Turvallisuus- ja kemikaalivirastolle selvitys talteen otetun kullan ja käsitellyn irtomaan määrästä sekä rakentamisesta kullanhuuhdonta-alueella ja muusta alueen käytöstä.

Selvityksen tulee sisältää:

- 1) talteen otetun kullan määrä grammoina
- 2) käsitellyn irtomaan määrä irtokuutiometreinä
- 3) käytetyt tutkimus- ja työmenetelmät
- 4) kullanhuuhdonta-alueella työskentelevien henkilöiden määrä henkilötyöpäivinä
- 5) työskentelyaika kullanhuuhdonta-alueella
- 6) tehdyt maisemointi- ja jätehuoltotoimenpiteet

Selvitys on jätettävä kaivukautta seuraavan vuoden maaliskuun loppuun mennessä.

Perustelut: Kaivoslaki (621/2011) 28 §, asetus kaivostoiminnasta (391/2012) 9 §.

Kaivannaisjätteen jätehuoltosuunnitelma ja sen noudattaminen

Kullanhuuhdontaluvan haltijoiden on noudatettava viranomaiselle toimittamaansa kaivannaisjätteen jätehuoltosuunnitelmaa.

Perustelut: Kaivoslaki (621/2011) 25 §. Kullanhuuhtoja on velvollinen huolehtimaan maa- ja kivennäisjätteen synnyn ehkäisemisestä, sen haitallisuuden vähentämisestä sekä jätteen hyödyntämisestä tai käsittelemisestä.

Vakuus

Kullanhuuhdontaluvan haltijoiden on asetettava 3500 euron suuruinen pankkitalletusvakuus Turvallisuus- ja kemikaalivirastolle kaivoslakiin perustuvasta toiminnasta aiheutuneen vahingon ja haitan korvaamista sekä kaivoslain mukaisten jälkitoimenpiteiden suorittamista varten.

Perustelut: Kaivoslaki (621/2011) 107 §. Vakuus määräytyy kaivumenetelmän, välineistön ja alueen ominaisuuksien perusteella. Alueella harjoitetaan konekaivua; vuosittain käsiteltävän maamäärän ollessa enintään 1000 m³. Alueelle suunniteltu rakennelma on huomioitu vakuutta määritettäessä. Alue on helposti saavutettavissa.

Ilmoitus kullanhuuhdonta-alueen maastotöistä

Kullanhuuhdontaluvan haltijoiden on ilmoitettava etukäteen kirjallisesti alueen hallinnasta vastaavalle Metsähallitukselle sekä alueen paliskunnalle ja saamelaiskäräjille kaikista maastotöistä, jotka voivat aiheuttaa vahinkoa tai haittaa. Maastotöitä koskevassa ilmoituksesta on käytävä ilmi:

- 1) töistä vastaavan henkilön nimi sekä yhteystiedot;
- 2) arvioitu maastotöiden aloitusajankohta ja kesto;
- 3) tarkempi selvitys, mitä maastotöitä tehdään sekä mitä työmenetelmiä ja koneita käytetään;
- 4) arvio toimenpiteiden määrästä;
- 5) alueella työskentelevien henkilöiden lukumäärä;
- 6) arvio maastotöiden vaikutuksista ympäristöön;
- 7) tarvittaessa selvitys muista seikoista, joilla voi olla merkitystä.

Maastotöitä koskevaan ilmoitukseen on liitettävä kartta, johon on merkitty alue, jolla maastotöitä tullaan tekemään. Ilmoitus on tehtävä viimeistään kuukautta ennen maastotöihin ryhtymistä.

Perustelut: Kaivoslaki (621/2011) 27 §, asetus kaivostoiminnasta (391/2012) 7 §.

Jälkitoimenpiteet

Kun kullanhuuhdontalupa on rauennut tai peruutettu, on kullanhuuhdontaluvan haltijoiden saatettava kullanhuuhdonta-alue välittömästi yleisen turvallisuuden vaatimaan kuntoon,

poistettava rakennukset ja rakennelmat sekä laitteet, huolehdittava alueen kunnostamisesta ja siistimisestä sekä saatettava alue mahdollisimman luonnonmukaiseen ja maisemallisesti tyydyttävään tilaan. Kullanhuudontaluvan haltijoiden on tehtävä viipymättä kirjallinen ilmoitus Turvallisuus- ja kemikaalivirastolle ja Metsähallitukselle, kun edellä mainitut toimenpiteet on saatettu loppuun. Ilmoitus on kuitenkin tehtävä viimeistään vuoden kuluttua luvan raukeamisesta tai peruuttamisesta. Ilmoituksen tulee sisältää tieto jälkitoimenpiteiden päättymispäivästä sekä kuvaus toteutetuista jälkitoimenpiteistä.

Perustelut: Kaivoslaki (621/2011) 29 §.

Korvaus alueen hallinnasta vastaavalle viranomaiselle

Kullanhuudontaluvan haltijoiden on suoritettava Metsähallitukselle vuotuista korvausta 50 euroa hehtaarilta. Kullanhuudontakorvaus on ensimmäiseltä vuodelta maksettava viimeistään 30 päivänä siitä, kun kullanhuudontalupa on tullut lainvoimaiseksi tai kaivosviranomaisen on antanut määräyksen päätöksen täytäntöönpanosta muutoksenhausta huolimatta. Seuraavina vuosina korvaus on maksettava viimeistään 15 päivänä maaliskuuta.

Perustelut: Kaivoslaki (621/2011) 102 §.

Vahinkojen ja haittojen korvaaminen kullanhuudonta-alueella

Kullanhuudontaluvan haltijoiden on korvattava kullanhuudonta-alueella tapahtuvasta kaivoslakiin perustuvasta toiminnasta aiheutuneet vahingot ja haitat, jollei jonkin toimenpiteen osalta korvauksesta toisin säädetä.

Perustelut: Kaivoslaki (621/2011) 103 §.

Luvan muuttaminen

Mikäli kullanhuudontaa koskevien toimenpiteiden määrässä, laadussa tai aikataulussa tapahtuu sellainen muutos, että lupamääräyksiä on tarpeen tarkistaa, on luvanhaltijoiden haettava kullanhuudontaluvan muuttamista kaivosviranomaiselta.

Perustelut: Kaivoslaki (621/2011) 69 §.

Luvan jatkaminen

Mikäli luvan voimassaoloa halutaan jatkaa, tulee hakemus luvan voimassaolon jatkamiseksi toimittaa kaivosviranomaiselle viimeistään kaksi kuukautta ennen luvan voimassaolon päättymistä. Hakemukseen tulee liittää lupaharkinnan kannalta tarpeelliset ja luotettavat selvitykset alueella harjoitetun toiminnasta ja siitä, että alueella on edelleen edellytyksiä löytää kultaa.

Perustelut: Kaivoslaki (621/2011) 66 §, asetus kaivostoiminnasta (391/2012) 27 §.

Rakentaminen

Alueelle saa sijoittaa alle 15m² pyörien päälle sijoittuvan saunavaunun. Rakennelman tulee sijoittua selkeästi lupa-alueen sisään ja niille on haettava tarvittavat luvat kunnan rakennusvalvonnalta ennen toimenpiteeseen ryhtymistä.

Perustelut: Kaivoslaki (621/2011) 26 §.

Hakemuksen mukaisesti. Kun huomioidaan hakijan aiemmin harjoitettu toiminta toisella lupa-alueella, voidaan rakennelmaa pitää kaivoslain mukaisesti tarpeellisena.

Maastoliikenne

Kullanhuuhdonta-alueella ja sen ulkopuolella tapahtuva maastoliikenne edellyttää maastoliikennelain mukaisen luvan maanomistajalta.

Perustelut: Maastoliikennelaki (1710/1995) 2 luku 4§

Lupahakemuksen käsittely

Turvallisuus- ja kemikaalivirasto on tiedottanut hakemuksesta kuuluttamalla siitä 30 päivän ajan Turvallisuus- ja kemikaaliviraston sekä Inarin kunnan ilmoitustauluilla. Lausunnot ja mielipiteet on tullut toimittaa viimeistään 14.2.2020.

Lausuntopyyntö ja lausunnot hakemuksesta

Hakemuksesta on lähetetty lausuntopyyntö ja saatu lausunnot seuraavasti:

1) Turvallisuus- ja kemikaaliviraston lausuntopyyntö Hammastunturin paliskunnalle 15.1.2020
Hammastunturin paliskunta ei ole antanut lausuntoaan hakemuksesta.

2) Turvallisuus- ja kemikaaliviraston lausuntopyyntö Metsähallitukselle 15.1.2020
Metsähallituksen lausunto 27.1.2020

Tukes pyytää kaivoslain (621/2011) 37 §:n nojalla Metsähallitukselta lausuntoa kullanhuuhdontaluvan hakemuksesta HL2019:0025.

Tukes pyytää lausuntopyyntössään kaivoslain 38 §:n nojalla myös Metsähallituksen perusteltua näkemystä alueen hallinnasta vastaavana viranomaisena hakemuksen mukaisen toiminnan vaikutuksesta saamelaiden oikeudelle alkuperäiskansana ylläpitää ja kehittää kieltään ja kulttuuriaan, huomioiden alueen läheisyydessä olevat muut vastaavat luvat ja muut maankäyttömuodot.

Kullanhuuhdonta-alue sijaitsee Metsähallituksen hallinnoimalla metsätalousalueella Ivalojokeen laskevan Sotajoen varressa Harrijokisuuta vastapäätä joen länsirannalla.

Hakemusalueen pinta-ala on 7 ha. Alueella on tarkoitus harjoittaa koneellista kaivua ympäristöluvan puitteissa kaivuumäärän ollessa enintään 1000 m³/a.

Hakemuksessa voimassaoloajaksi esitetään neljää vuotta. Hakijalla ei ole koneelliseen kullanhuhdontaan vaadittavaa ympäristölupaa ko. alueelle. Hakemusalueella on ollut kullanhuhdonta- toimintaa aikaisemminkin ilmeisesti useaan otteeseen.

Alue on Pohjois-Lapin maakuntakaava-alueella ja merkitty metsätalous- ja poronhoitovaltaiseksi alueeksi (M-1).

Alue sijaitsee poronhoitolain tarkoittamalla (848/1990) erityisellä poronhoitoalueella Hammastunturin ja saamelaiskäräjistä annetun lain (974/1995) 4 §:ssä tarkoitetulla saamelaisten kotiseutualueella. Metsähallituksella ja Hammastunturin paliskunnalla on lisäksi yhteistoimintasopimus (MH 3498/2014:2 17.6.2014).

Hakemusalue on pieneltä osalta puustoltaan harvahkoa kasvatusmetsää mäntyä kasvavaa kuivahkon ja kuivan kankaan kivennäismaata. Kitumaaosaltaan alue on metsätaloustoiminnan ulkopuolella. Alue on luontaisesti uudistuvaa.

Metsähallituksella ei ole tällä hetkellä tiedossa ko. alueen lähistöllä nykyistä maankäyttöä muuttavia suunnitelmia. Hakemusalueen läheisyydessä ei ole matkailun yritystoimintaa eikä erityistä virkistyskäyttöä. Vakinaista asutusta ei ole kohteen läheisyydessä.

Kullanhuhdontaluvan haltija on kaikilta osin vastuussa Metsähallitukselle ja kolmannelle osapuolelle kaivutoiminnasta mahdollisesti aiheutuvista vahingoista. Kullanhuhdonta-alueilla luvan haltija on velvollinen korvaamaan Metsähallitukselle aiheuttamansa puustovauriot ja aiheutetut ennen aikaisen puuston poiston menetykset puuston kasvulle. Kullanhuhdannon huoltoajoon maastoliikenneluvan saa tarveharkintaisesti Metsähallitukselta ja ko. tapauksessa hakemusalueelle johtavat urat ovat maastoa. Huhdonta-alueen ulkopuolelle sijoittuvaan majoittumiseen tulee hakea lupa Metsähallitukselta.

Hakija esittää saunavaunun sijoittamista alueelle, joka ei vaatine kaivoslian mukaista rakentamislupaa, mutta vaatii Metsähallituksen asuntovaunun sijoittamisluvan.

Tällä hetkellä Metsähallituksella ei ole tiedossa, että hakemusalueella olisi uhanalaisten kasvien ja eläinten esiintymiä, petolintujen pesintää tai tunnettuja kulttuuriperintökohteita. Alueelta tai sen välittömästä läheisyydestä ei ole kartoitettu muinaismuistolain (17.6.1963/295) suojaamia muinaisjäännöksiä tai muita kulttuuriperintökohteita. Jos maata kaivettaessa tai muuta työtä suoritettaessa tavataan kiinteä muinaisjäänös, on työ muinaisjäänöksen kohdalta heti keskeytettävä ja ilmoitettava kohde Museovirastolle tarpeellisia toimenpiteitä varten. Ilman muinaismuistolain nojalla annettua lupaa kiinteän muinaisjäänöksen kaivaminen, peittäminen, muuttaminen, vahingoittaminen, poistaminen ja muu siihen kajoaminen on kielletty. Myös muut alueella mahdollisesti olevat

kulttuuriperintökohteet, kuten vanhat kullankaivun historiaan liittyvät jäännökset, tulee ottaa huomioon maankäytössä. Metsähallitus toteaa kuitenkin, että tällä hetkellä Metsähallituksen tiedossa ei ole em. kohteita hankkeen alueella, mutta Metsähallitus ei tule myöskään tekemään alueella maastokartoituksia ko. hankkeen johdosta. Metsähallitus ei täten sitoudu tällä lausunnollaan vastuuseen alueen mahdollisista kartoittamattomista ja vielä löytymättömistä kohteista. Luonnonsuojelu- ja vesilain viranomaisvalvonnasta alueella vastaa Lapin ELY-keskus. Tarkemmat tiedot mainituista alueen vesiluontotyypeistä, suojelualueista, rauhoitetuista ja suojelluista kohteista ja lajeista sekä haetun toiminnan vaikutuksista niihin antaa Lapin ELY-keskus.

Kalaston osalta Metsähallitus muistuttaa, että kullanhuudonta on huomattava vesistöihin suoraan vaikuttava maankäyttömuoto. Kalaston osalta kaivutoiminta tulee järjestää siten, ettei alapuoliseen vesistöön pääse kalastolle ja muulle vesiluonnolle haitallisessa määrin liettymistä aiheuttavaa mineraaliainesta eikä ravinteita. Maa-aineksien pääsy alapuoliseen vesistöön voidaan estää riittävällä veden kierrätyksellä ja saostusaltailla.

Metsähallitus pyytää muistuttamaan kaivajaa seuraavista asioista mahdollisen luvan myöntämisen yhteydessä:

- Kaivutoiminta tulee tapahtua siten, että alapuoliseen vesistöön ei pääse liettymistä ja rehevöitymistä aiheuttavaa mineraaliainesta eikä ravinteita
- Kaivukauden päättyessä jyrkät kaivantojen reunat on luiskattava. Reunat on myös merkittävä maastoon riittävän näkyvästi porotaloutta haittaamattomalla tavalla
- Lain 108 § riittävä vakuus ottaen huomioon lupamääräykset. Lähtökohtana tulee olla, että alue ennallistetaan ja maisemoidaan sitä mukaan, kun kaivu etenee
- Puuston poiston tulee tapahtua kaivun etenemisen mukaan ja alueelle on jätettävä puuryhmiä kaivualueelle. Poistettava puusto on korvattava
- Tiestön käyttöä koskee laki yksityisistä teistä (15.6.1962/358) ja tiestön käytöstä päättää tienpitäjä. Kullanhuudontalupa ei anna suoraan oikeutta tiestön käyttöön. Metsähallitus ei yleensä rajoita teillään kevyttä liikennettä, mutta raskaisiin kuljetuksiin olisi oltava Metsähallituksen lupa. Alueella oleva Metsähallituksen metsäautotiestö on heikkokuntoista. Metsähallitus ei vastaa tiestön huonosta kunnosta ihmisille ja kalustolle mahdollisesti aiheutuneista vahingoista. Raskaiden kuljetusten ja muun liikennöinnin mahdollisesti aiheuttamat vauriot tiestölle tulee aiheuttajan korvata
- Kulku koneellisilla kulkuneuvoilla vaatii ko. alueelle Metsähallituksen tarveharkintaisen maastoliikennelain (22.12.1995/1710) mukaisen luvan

Hallituksen esityksessä kaivoslaista todetaan, että arvioinnissa olisi lähinnä tarpeen kiinnittää huomiota saamelaiskulttuurin kannalta tärkeänä pidettävään poronhoitoon kohdistuviin vaikutuksiin.

Metsähallitus arvioi, että porotalouden rakenteille kyseessä olevassa tapauksessa ei aiheudu haittaa, koska rakenteita ei ole lupahakemusalueella eikä välittömässä läheisyydessä. Porotalouden TOKAT-paikkatietojärjestelmän mukaan hakemusalue on porojen kesä- ja talvilaidunalueita. Porojen kuljetusreitti on järjestelmässä ko. alueelle merkitty.

Korkeimman hallinto-oikeuden päätöksessä 4.2.2015 (taltionumero 275, Saamelaiskäräjien valitus ympäristölupa-asiassa, joka koski koneellista kullankaivua) todetaan seuraavasti: "Nyt puheena olevassa asiassa on kysymys pienessä mittakaavassa tapahtuvasta kullankaivusta alueella, jota käytetään tähän tarkoitukseen vain osa vuotta ja silloinkin tiukkojen lupamääräysten puitteissa. Sanotulla toiminnalla ei aiheuteta haittaa saamelaiskulttuurille ja vaikutukset saamelaisten perinteiselle elinkeinolle, kuten poronhoidolle, kalastukselle, metsästykselle tai ympäröivälle luonnolle jäävät hyvin paikallisiksi". KHO:n päätöksen kohteena oleva kullanhuuhdantalupahakemus on HL2012:0057, Midas 2 ja pinta-alaltaan 3,4 ha.

Viitaten edellä mainittuun korkeimman hallinto-oikeuden päätökseen sekä po. kullanhuuhdantalupahakemusalueen vähäiseen pinta-alaan Metsähallitus arvioi, ettei toiminnasta aiheudu haittaa yksittäisenä kohteena saamelaiskulttuurin harjoittamiselle. Puheena olevan luvan ja ympärillä olevien muiden kullanhuuhdantalupien yhteisvaikutuksella voi olla haittaa paikallisen paliskunnan harjoittamalle porotaloudelle ja myös metsätaloudelle kasvussa olevan puuston ennenaikaisella hakkaamisella aiheutettuna. Koneellisen kullanhuuhdon myötä haittavaikutukset ovat myös suuremmat verrattuna käsin tapahtuvaan huuhdontaan. Lupapäätöstä myönnettäessä tulee arvioida, onko edellä kerrotun laajuisen "kullanhuuhdonta-alueen" muodostuminen yksittäisten kullanhuuhdantalupien kautta haittaa aiheuttavaa. Metsähallitus katsoo muutenkin, että erilaisten ympäristövaikutusten arvioinneissa ei tule pidättäytyä nyt lausunnolla olevan kaltaisessa tilanteessa yksittäiseen lupahakemukseen, vaan arvioida kysymyksessä olevaa toimintaa ja sen vaikutuksia kokonaisuutena.

3) Turvallisuus- ja kemikaaliviraston lausuntopyyntö Inarin kunnalle 15.1.2020
Inarin kunnan lausunto 17.1.2020

Hakemuksen osalta ei voimassa olevien kunnallisten kaavojen ole huomautettavaa.

4) Turvallisuus- ja kemikaaliviraston lausuntopyyntö Lapin ELY-keskukselle 15.1.2020
Lapin ELY-keskuksen lausunto 3.2.2020

Turvallisuus- ja kemikaalivirasto (Tukes) on pyytänyt kaivoslain (621/2011) 37 §:n nojalla Lapin ELY-keskuksen lausuntoa yllämainitusta SS-metalli Oy:n (Sami Salmela ja Janne Sillanpää) kullanhuuhdantalupahakemuksesta Gold Canyon HL2019:0025.

Alue sijaitsee Sotajoen länsipuolella, Harrijoen suulla Inarin kunnassa. Alueen pinta-ala on n. 7 hehtaaria. Alueella ei ole ympäristölupaa.

Toimintaa tehdään hakemuksen mukaan konekaivuna ja suunniteltu maankäyttö on alle 1 000 m3 vuodessa. Alue on vanhaa kullanhuudonta-aluetta.

Haettavana olevalla kullanhuudonta-alueella ei Hertta-rekisterin Eliöt- tietokannan mukaan (SYKE) ole luonnonsuojelulain 42 §:n nojalla koko maassa rauhoitettujen kasvilajien, 46 §:n uhanalaisten lajien tai 47 §:n erityisesti suojeltavien lajien esiintymiä ja eläinten havaintopaikkoja, eikä luontodirektiivin liitteiden II ja IV lajien esiintymiä ja eläinten havaintopaikkoja tai petolinnun pesäreviirejä. (tilanne 17.12.2019)

Alueelta ei kaikilta osin ole tehty ympäristöhallinnon toimesta systemaattisia uhanalaisinventointeja, vaan tiedot perustuvat otantaluonteisiin inventointeihin ja kasviharrastajien ilmoittamiin esiintymätietoihin. Näin ollen alueella saattaa olla uhanalaisten ja direktiivilajien esiintymiä, jotka eivät ole ympäristöhallinnon tiedossa.

Mikäli alueelta havaitaan edellä mainittuja lajeja, on huudontatoiminta järjestettävä siten, että siitä ei aiheudu luonnonsuojelulaissa kiellettyä seurausta, kuten lajin heikentämistä tai häviämistä eikä lajin elinympäristön heikentämistä tai tuhoutumista. Tarvittaessa edellä mainitut laji- ja luontotyyppiesiintymät on rajattava huudonta-alueen ulkopuolelle, ellei esiintymien säilymistä voida turvata muilla toimenpiteillä.

Edellä mainitut seikat huomioiden Lapin ELY-keskus ei näe estettä kullanhuudontaluvan myöntämiselle. Koneellinen kullanhuudonta kyseisellä paikalla vaatii kuitenkin ympäristöluvan ja Lapin ELY -keskus ottaa ympäristöluvan hakemusvaiheessa kantaa luvan myöntämisen edellytyksiin.

Koneellista kullankaivuuta ei saa aloittaa ennen kuin ympäristö lupa on myönnetty ja Turvallisuus- ja kemikaalivirasto on myöntänyt kullanhuudontaluvan ja päätökset ovat lainvoimaisia tai lupa toiminnan aloittamiseen myönnetään muutoksenhausta huolimatta.

5) Turvallisuus- ja kemikaaliviraston lausuntopyyntö Saamelaiskäräjille 15.1.2020
Saamelaiskäräjien lausunto 14.2.2020

Kullanhuudontalupahakemus (HL2019:0025, Gold Canyon) kohdistuu saamelaisten kotiseutualueella Hammastunturin paliskunnan alueelle. Hakija ilmoittaa asianomaiseksi paliskunnaksi Ivalon paliskunnan. Saamelaiskäräjät edustaa saamelaisia tehtäviinsä kuuluvissa asioissa, joita ovat saamelaisten kieltä ja kulttuuria sekä saamelaisten asemaa alkuperäiskansana koskevat asiat (saamelaiskäräjälaki 5, 6 §). Viranomaisten tulee neuvotella Saamelaiskäräjien kanssa sellaisista laajakantoisista ja merkittävistä toimenpiteistä, jotka voivat välittömästi ja erityisellä tavalla vaikuttaa saamelaisten asemaan alkuperäiskansana (saamelaiskäräjälaki 9 §). Turvallisuus- ja kemikaalivirasto on ilmoittanut varaavansa Saamelaiskäräjille mahdollisuuden selvittää hakemuksen mukaisesta toiminnasta aiheutuvat vaikutukset saamelaisten oikeudelle alkuperäiskansana ylläpitää ja kehittää omaa kieltään

ja kulttuuriaan, harkita mahdollisten haittojen vähentämiseksi ja ehkäisemiseksi tarvittavat toimenpiteet sekä ottaa kantaa saamelaiskäräjälain 9 §:n mukaisen neuvottelun tarpeellisuuteen.

Asiassa haetaan uutta kullanhuuhdontalupaa 7 ha:n alalle Sotajoen varrelle, siihen laskevan Harrijoen suulta ylä- ja alajuoksuun päin. Kyseessä on koneellinen kullankaivu. Kaivumäärän suunnitellaan olevan alle 1000 m³ kaivukaudessa toukokuusta lokakuuhun. Hakijalla ei ole voimassa olevaa ympäristölupaa. Hakija toteaa, että toiminta ei aiheuta haitallisia vaikutuksia ympäristölle, että se ei vaikeuta saamelaisten oikeuksia eikä siitä ole haittaa porotaloudelle. Näitä väitteitä ei perustella eivätkä esitetyt toimenpiteet kuoppien työaikaisesta merkitsemisestä sekä loiventamisesta ja maisemoinnista töiden loputtua ole riittäviä estämään haitallisia vaikutuksia. Kullanhuuhtojen tulee jatkuvasti pitää kullanhuuhdonta-alue turvallisena ja estää haitalliset ympäristövaikutukset (kaivoslaki 24 §). Tällaisia vaikutuksia voi kohdistua vesistöihin ja kalastoon sekä poroihin, alueella liikkuvien ihmisten lisäksi, ja niitä ovat myös hankkeen yhteisvaikutukset muiden hankkeiden kanssa (kaivoslaki 38 §). Kaivoslain mukaan kullanhuuhdonta saamelaisten kotiseutualueella ei saa heikentää saamelaisten alkuperäiskansaoikeuksia (kaivoslaki 50 §). Tällöin on otettava huomioon mm. mitä saamelaisten oikeuden kannalta alkuperäiskansana tärkeitä alueita hakemus koskee. Tätä arvioidessa tulee huomioida KP-sopimus (SopS 8/1976) ja perustuslaki (17.3 §) sekä myös poronhoitolaki (2.2 §),¹ koska kyseessä on Metsähallituksen hallinnoima metsätalousalue, jolla maata ei saa käyttää siten, että siitä aiheutuu huomattavaa haittaa poronhoidolle (poronhoitolaki 2.2 §). Edelleen kaivoslaki edellyttää, että lupaharkinnan pohjaksi selvitetään yhteistyössä saamelaiskäräjien, alueen paliskuntien, alueen hallinnasta vastaavan viranomaisen tai laitoksen ja hakijan kanssa kullanhuuhdontaluvan mukaisesta toiminnasta saamelaiskulttuurin ylläpitämiseen kohdistuvat vaikutukset ja että haittojen vähentämiseksi ja estämiseksi harkitaan tarvittavat toimenpiteet (kaivoslaki 38 §). Selvitykseen tulee sisältyä arvio siitä, mille poronhoidon kannalta tärkeille alueille hanke sijoittuu ja mitä poronhoitoa häiritseviä maankäyttömuotoja on kyseisillä alueilla.²

Hakemusalue sijoittuu Sotajoen uoman läheisyyteen, jokivarren alaville osille ja avaralle rinteelle. Sotajoki laskee Ivalojokeen, jolla on korvaamaton merkitys saamelaisten kalastusedellytysten turvaamisen kannalta, sillä Ivalojoki on Inarijärven vaeltavan taimenen tärkein lisääntymisjoki. Inarijärven taimenkannasta noin 70 % on peräisin Ivalojoen vesistöstä. Lisäksi Ivalojoki, kuten myös Lemmenjoen kullanhuuhdonta-alueen vesistö, laskevat edelleen Inarijärveen, joka on inarinsaamelaisten perinteistä asuinalueita ja jonka merkitys alueen saamelaisille on edelleen keskeinen. Kala on tärkeä osa saamelaisten ruokataloutta ja kalastus osa saamelaisten monielinkeinollista kulttuurimuotoa. Koneellisella kullanhuuhdonnalla on tutkittu olevan suoraa ja pitkäaikaisia negatiivisia vaikutuksia alueen veden laatuun, vesistöjen pohjaeläimistöön sekä kalastoon, erityisesti taimenkantaan. Vedenlaadun heikkenemisellä kullanhuuhdonnan myötä on heikentävä

vaikutus saamelaisten oikeuteen harjoittaa perinteistä elinkeinoaan kalastusta. Kullanhuuhdonnan on todettu heikentävän kalakantoja ja niiden monimuotoisuutta, sillä pohjan liettyminen tuhoaa lohikaloille sekä siialle ja harjukselle tärkeitä kutu- ja poikastuotantoalueita. Esimerkiksi Vaskojoen taimentuotanto on pienentynyt kullankaivun vuoksi. ELY-keskuksen kalatalousviranomaisen on jo vuonna 2011 antamassaan lausunnossa todennut, että koneellisen kullankaivun vesistövaikutuksista aiheutuu huomattavaa vahinkoa kalastolle ja kalastukselle ja vaarana on, että arvokalakannan tuottavuus alenee pysyvästi, kun kalasto ei pysty sopeutumaan koneellisen kullankaivun aiheuttamiin, usean sukupolven yli ulottuviin elinympäristössä ja lisääntymisolosuhteissa tapahtuviin haitallisiin muutoksiin.

Saamelaiskäräjät pyytää kaivosviranomaista huomioimaan, että Harrijoen-Sotajoen alueella sijaitsee useita kullanhuuhdonta-alueita sekä niihin kohdistuu uusia kullanhuuhdontalupahakemuksia, joista osa lienee ratkaisematta niihin liittyvien ongelmallisuuksien vuoksi. Alueelle on muodostumassa laaja koneellisen kullanhuuhdonnan keskittymä. Saamelaiskäräjien näkemyksen mukaan koneellisen kullanhuuhdonnan vaikutukset vesistöjen veden laatuun ja kalastoon sekä sitä kautta saamelaisten oikeuteen harjoittaa kulttuuriaan tulee selvittää kokonaisuudessaan. Nykyinen järjestelmä, jossa jokaisen kullanhuuhdontaluvan vaikutukset arvioidaan yksittäin, ei anna todellista kuvaa alueen kullanhuuhdontoiminnan vaikutuksista vesistöön ja kalastoon sekä sitä kautta toiminnan vaikutuksista saamelaisten oikeuteen ylläpitää ja kehittää omaa kieltään ja kulttuuriaan.

Poronhoito on saamelaisille merkittävä kulttuurinen elinkeino, jonka kautta saamen kieltä, saamelaista kulttuuria sekä perinteistä tietoa siirretään sukupolvelta toiselle. Hammastunturin paliskunnassa harjoitetaan saamelaista poronhoitoa, joka perustuu luonnonlaitumiin ja laidunkiertoon. Laidunkiertojärjestelmä pohjautuu porojen luontaiseen käyttäytymiseen ja poronhoitajien kulttuurisiin tapoihin. Poroja laidunnetaan eri kesä- ja talvialueilla, lisäksi keväällä on oma laidunalue vasomista varten ja syksyllä porojen rykimisalue. Kesäaikoina ovat paliskunnan alueella olennaisia rehevän kasvillisuuden alueet eli jänkät ja jokivarret. Poronhoidossa eri alueiden riittävyys sekä laidunalueiden yhtenäisyys ovat välttämättömiä. Koneellinen kullankaivu vaikeuttaa laidunkiertojärjestelmän ylläpitämistä. Koneellinen kullankaivu lisää alueella liikkumista, leiriytymistä ja maastoliikennettä sekä melua häiriten porojen laidunrauhaa.

Kullanhuuhdonnalla, erityisesti koneellisella, on tutkimusten mukaan suoria ja pitkäaikaisia negatiivisia vaikutuksia alueen luontotyyppeihin, kasvillisuuteen ja lajistoon. Kullanhuuhdonnan on todettu edistävän alkuperäisten lajien korvautumista pihuille ja tienvarsille ominaisilla lajeilla, erityisesti tehokkaasti leviävillä pioneerilajeilla. Tutkimusten mukaan alueen alkuperäiset luontotyytit ja kasvillisuus tuhoutuvat kokonaan ja paikallinen lajisto ja kasvillisuus muuttuvat pysyvästi koneellisen kullanhuuhdonnan seurauksena.

Kasvillisuuden palautuminen ennalleen kullanhuuhtontatoiminnan jälkeen kestää useita vuosikymmeniä. Esimerkiksi Luttojoen varrella kasvillisuus ei ole edelleenkään palautunut 1800-luvun lopun kullankaivun jäljiltä ja Lemmenjoen kansallispuistossa konekaivetut alueet eivät vielä kymmenenkään vuoden jälkeen maisemoinnista muistuta luonnontilaista maisemaltaan, luontotyyppiltään eikä lajistoltaan. Sen sijaan niin luontotyyppi, kasvillisuus kuin maisemakin vastaavat lähinnä maa-aineksen ottoalueita. Kasvillisuusmuutoksilla erityisesti porojen talvilaidunalueilla on pitkäaikaisia vaikutuksia porojen talviravinnon saatavuuteen ja siten laidunten kantokyvyn turvaamiseen. Jotta vaikutukset saamelaiskulttuuriin voitaisiin mahdollisimman tehokkaasti arvioida, tulee ne arvioida suhteessa kulloinkin kyseessä olevaan poronhoitoyksikköön. Saamelaiskäräjät kehottaa kaivosviranomaista laatimaan Kutturan siidan alueen mukaisen maankäytöselvityksen, koska käytännössä poronhoitoa harjoitetaan koko paliskunnan aluetta huomattavasti rajoitetummalla alueella (vrt. liite 1). Tarkempia tietoja tästä antaa poroisäntä.

Saamelaiskäräjien näkemyksen mukaan Kutturan siidan osalta on selkeä tarve tarkastella kullanhuuhtontatoimintaa kokonaisuutena myönnettyjen ja haettujen kullanhuuhtontalupien valossa. Yhteisvaikutusten vaikutus saamelaiskulttuurin harjoittamisedellytyksille tulee ottaa vakavasti. Saamelaiskäräjien käsitys on, että Hammastunturin Kutturan siidan poronhoito jatkuvasti väistyy häiritsevän maankäytön tieltä. Häiritsevää maankäyttöä on etenkin melua ja kolinaa aiheuttava toiminta, jonka aiheuttama häiriö on huomattavasti laajempaa kuin sen alueen, jota toiminta fyysisesti koskettaa, pinta-ala³ (liite 2). Poromiesten havaintojen mukaan koneiden melusta ja maastoliikenteestä johtuva häiriö ylittää jo nykyisellään porojen sietokyvyn ja hankaloittaa poronhoitoa kaventaen sen toiminta-alueita porojen välttämiskäyttäytymisen vuoksi. Häiriintyminen ei näy, koska porot poistuvat paikalta, varsinkin vaatimet vasoineen. Välttämiskäyttäytyminen aiheuttaa osaltaan laidunkasvillisuuden epätasaista kulumista. Laidunrauhan rikkoutuminen lisää poronhoitajien työtaakkaa ja kustannuksia, koska porojen koossapitäminen vaatii ylimääräistä työtä. Laidunrauhan häiriintyminen myös pirstoo laidunmaita, kun porot eivät suostu enää menemään perinteisille laidunalueilleen.

Saamelaiskäräjät kehottaa kaivosviranomaista harkitsemaan lupamääräysten täsmentämistä välttämiskäyttäytymisen estämiseksi tällä alueella, jolla poroisäntä kuvaa koneiden jatkuvasti ryskyttävän. Lupamääräyksiin tulee huolehtia siitä, että meluavaa toimintaa ei harjoiteta varsinkaan keväisin ja alkukesäisin, jotta minimoidaan vaikutukset vasontaan sekä vasojen ja vaadinten laidunrauhaan. Tähän liittyen toiminnanharjoittajan tulee suunnitella toiminta ja toiminta-alueelle liikkuminen siten, että häiriötä ei aiheuteta. Lupa-alueen tulee kaivukauden aikana ja sen jälkeen olla turvallinen poroille, poromiehille ja muille alueen käyttäjille. Kaivantoja ei tule merkitä lippusiimoin, vaan esim. heijastinkepein. Lippusiimat voivat tarttua porojen tai hirvien sarviin. Äkkijyrkkiä kaivantoja ei tule jättää maastoon edes kaivuutoiminnan aikana, jos alueelta poistutaan, eikä kaivuujan ulkopuolella.

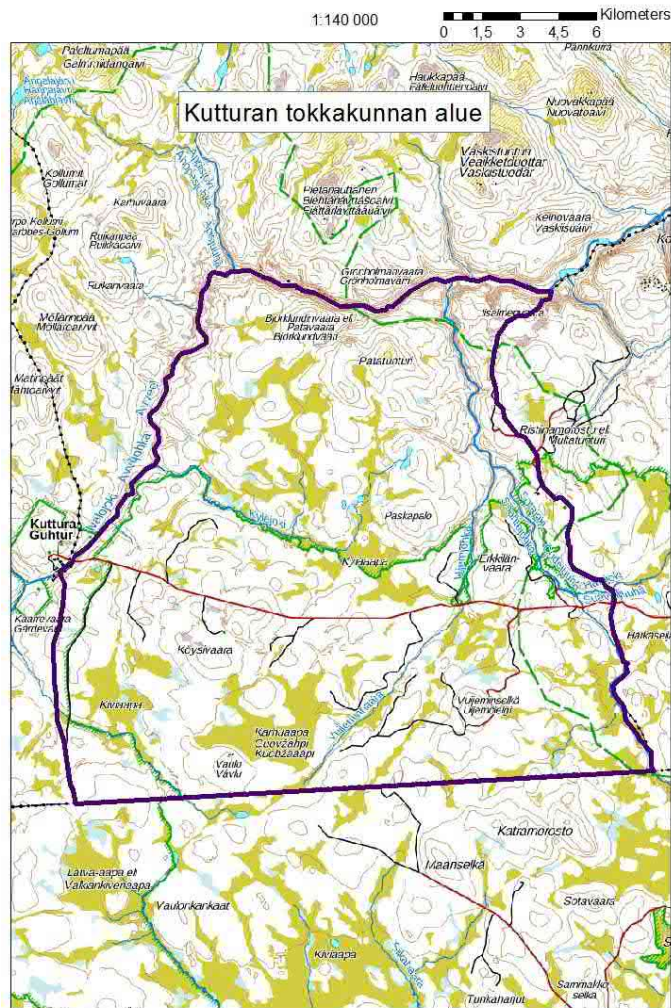
Edellä lausutun perusteella Saamelaiskäräjät ei puolla käsillä olevan kullanhuuhdontaluvan myöntämistä.

¹ HE 273/2009 vp

² HE 273/2009 vp

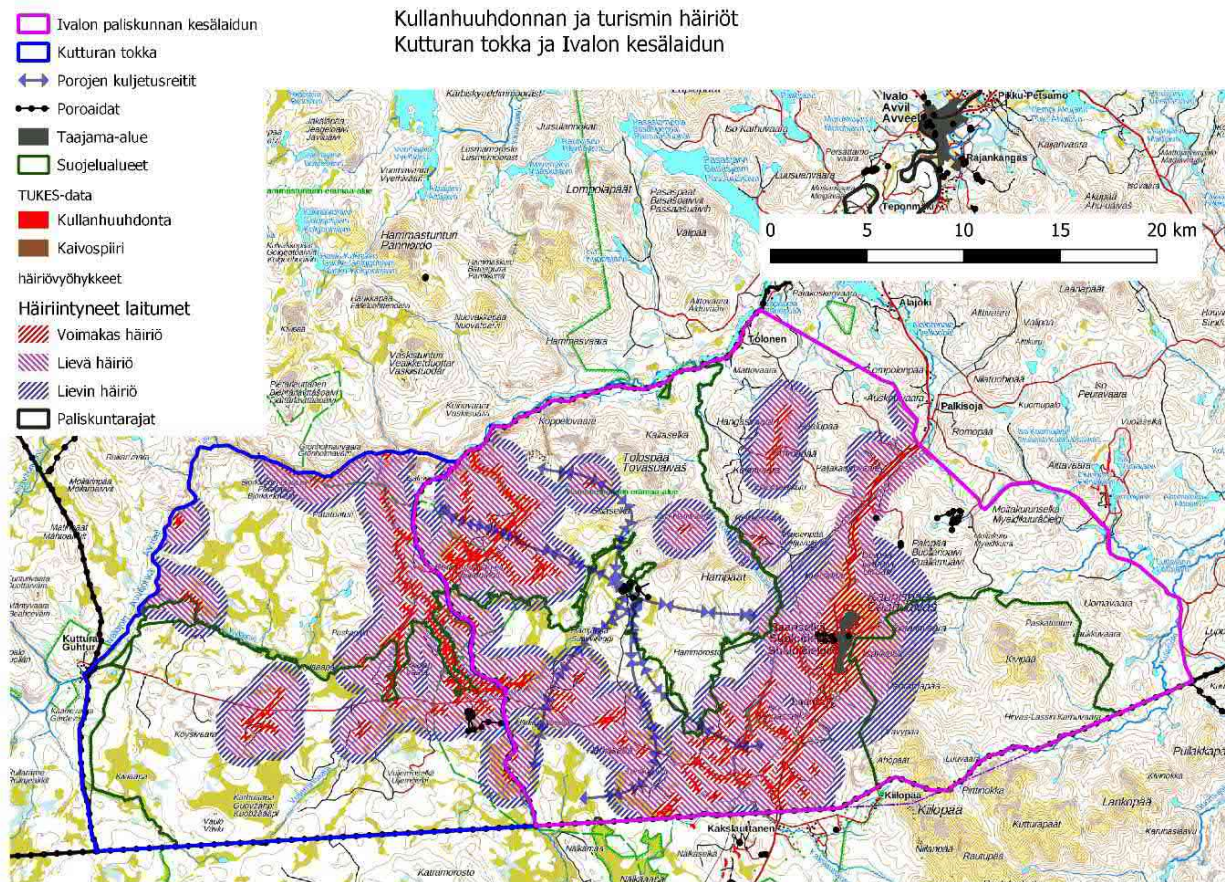
³ Porot välttävät ihmistoimintaa useiden kilometrien etäisyydeltä, siten että välttämiskäyttäytyminen on yksilöllistä ja vuodenaajoista riippuvaista. Häiriintyneillä alueilla laiduntaminen muuttuu epätasaiseksi ja poronhoidon toimenpiteitä on vaikea suunnitella ja toteuttaa eli alueen todellinen käyttäminen poronhoidossa hankaloituu. Asiaan voi tutustua esim. vapaasti saatavilla olevassa julkaisussa: Kløcker Larsen, Raitio, Sandström, Skarin, Stinnebom, Wik-Karlsson, Sandström, Österlin Buhot, Kumulativa effekter av exploateringar på renskötsel, Naturvårdsverkets rapport 6722, 2016. Raportti on saatavilla osoitteessa <http://www.naturvardsverket.se/Documents/publikationer6400/978-91-620-6722-9.pdf?pid=19076>.

Liite 1. Kutturun siidan kartta. Lähde: Anni-Helena Ruotsala, Jarmo Haataja.



Liite 2. Selvitys poronhoidon häiriintymisestä Ivalon ja Hammastunturin paliskunnan alueilla (erillinen teksti liitteenä). (päätöksessä liitteenä 4.)

Lähde: Jan Saijets.



6) Turvallisuus- ja kemikaaliviraston lausuntopyyntö Saamelaismuseo Siidalle 15.1.2020

Saamelaismuseo Siidan lausunto 24.2.2020

Turvallisuus- ja kemikaalivirasto (Tukes) on pyytänyt Saamelaismuseo Siidalta lausuntoa SS-metalli Oy:n kultanhuudontalupahakemuksesta HL2019:0025. Saamelaismuseo Siida on saamelaisalueella toimivaltainen viranomaisen arkeologisen kulttuuriperinnön sekä maiseman ja rakennusperinnön suojelun ja hoidon suhteen.

Kullanhuudonnan lupahakemusalue HL2019:0025 sijaitsee Inarin kunnassa Sotajoen länsirannalla, Kutturantien pohjoispuolella noin 350 etäisyydellä tiestä. Lupahakemusalueen pinta-ala on 7 ha. Alueella on tarkoitus harjoittaa koneellista kullankaivuuta. Lupaa haetaan neljäksi vuodeksi. Vuosittainen kaivumäärä on alle 1000 m³.

Pohjois-Lapin maakuntakaavassa lupahakemusalue kuuluu M-1 4562 -alueeseen, joka on metsätalous- ja poronhoitovaltaista aluetta. Merkinnällä osoitetaan pääasiassa metsätalouteen ja poronhoitoon tarkoitettuja alueita, joita voidaan käyttää pääasiallista käyttötarkoitusta sanottavasti haittaamatta ja luonnetta muuttamatta myös muihin tarkoituksiin. Lupahakemusalue sijaitsee saamelaisten kotiseutualueella ja poronhoitolain 2.2 § mukaan erityisesti poronhoitoa varten tarkoitettulla alueella, jolla maata ei saa käyttää niin, että siitä aiheutuu huomattavaa haittaa porotaloudelle. Lupahakemusalue on Ivalon paliskunnan poronhoitoalueella.

Lupahakemusalueelta ei tunneta muinaismuistolain (295/1963) suojelemia kiinteitä muinaisjäännöksiä. Mikäli alueelta kuitenkin kaivutyön aikana havaitaan merkkejä esihistoriallisen ihmisen toiminnasta, kuten liesiä tai muinaisesineitä, työt löytöpaikalla on keskeytettävä ja löydöistä on välittömästi ilmoitettava museoviranomaisille, tässä tapauksessa Saamelaismuseo Siidan arkeologille.

Saamelaismuseo Siida toteaa, että yksittäisenä lupahakemusalueena HL2019:0025 ei tässä laajuudessa uhkaa alueen kulttuuriperintöarvoja. Sotajoen uomassa ja siihen laskevien sivuojien varrella on tällä hetkellä kymmeniä kullanhuhdontalupa-alueita, jotka ulottuvat Haminaharjuilta lähes Ivalojoen suulle saakka. Sotajoen ja siihen laskevan Harrijoen yhtymäkohtaan sekä Harrijoen ympäristöön on Kaivosrekisterin kartan mukaan (17.2.2020) osoitettu kuusi uutta kullanhuhdontalupahakemusta ja neljä jatkolupahakemusta. Yhdessä lupahakemusalueen HL2019:0040 kanssa nämä alueet muodostavat lähes 57 hehtaarin laajuisen kullanhuhdontalupa-alueen, josta suurin osa on uutta kullankaivualuetta.

Saamelaismuseo Siida toteaa, että kullanhuhdontalupahakemusten kokonaisvaltaiselle tarkastelulle on tässä tapauksessa selkeä tarve: yksittäiset lupahakemusalueet muodostavat laajan verkoston alueelle, jossa osassa ei ole aiemmin kaivettu kultaa. Saamelaismuseo Siida kehottaa TUKESia käsittelemään kullanhuhdontalupahakemuksia alueellisina kokonaisuuksina ja arvioimaan niiden yhteisvaikutuksia kyseisen alueen kulttuuriperintöön ja luonnonympäristöön sekä erityisesti maisemaan.

Hakijan selitys

Hakijalta ei ole pyydetty selitystä.

Turvallisuus- ja kemikaaliviraston kannanotto lausunnoissa ja muistutuksissa esitettyihin yksilöityihin vaatimuksiin.

Lausunnoissa esitetyt kaivosviranomaisen toimivaltaan kuuluvat seikat on otettu päätöksessä huomioon lupamääräyksillä.

Muistutukset ja mielipiteet

Muistutuksia ja mielipiteitä ei ole jätetty.

Päätösmaksu

Päätösmaksu 640 €. Valtion talous- ja henkilöstöhallinnan palvelukeskus lähettää laskun hakijalle.

Perustelut: Asetus Turvallisuus- ja kemikaaliviraston maksullisista suoritteista (1391/2018)

Maksua määritettäessä on huomioitu maksuasetuksen mukaan peritty 20% ennakkomaksu.

Muutoksenhaku

Tähän päätökseen saa hakea muutosta kaivoslain (621/2011) 162 §:n nojalla Pohjois-Suomen hallinto-oikeudelta valittamalla siten kuin hallintolainkäyttölaissa (586/1996) säädetään.

Päätöksestä perittävästä maksusta voidaan valittaa samassa järjestyksessä kuin pääasiasta.

Valitusaika on 30 päivää tämän päätöksen antopäivästä sitä määräaikaan lukematta.

Liitteenä olevasta valitusosoituksesta ilmenee, miten muutosta haettaessa on meneteltävä.

Päätöksestä tiedottaminen

Päätöksestä tiedotetaan kaivoslain (621/2011) 58 §:n mukaisesti. Lupapäätös liitteineen toimitetaan postitse hakijalle. Jäljennös päätöksestä toimitetaan niille, jotka ovat tätä erikseen pyytäneet sekä niille kunnille, ELY-keskuksille ja muille viranomaisille, joille asiasta sen käsittelyn aikana on annettu tieto tai joilta on pyydetty lausunto. Jäljennös päätöksestä toimitetaan myös saamelaiskäräjille ja paliskunnalle.

Päätöksen antamisesta ilmoitetaan niille, jotka ovat tehneet muistutuksen asiassa tai ovat ilmoitusta erikseen pyytäneet, sekä niille asianosaisille, joita asia erityisesti koskee.

Päätöksen antamisesta kuulutetaan alueen kunnan ilmoitustaululla.

Sovelletut säännökset

Kaivoslaki (621/2011)

Asetus kaivostoiminnasta (391/2012)

Asetus Turvallisuus- ja kemikaaliviraston maksullisista suoritteista (1391/2018)

Lisätietoja

Lisätietoja antaa Pasi Molkoselkä, puh. 029 5052 133, etunimi.sukunimi@tukes.fi

Tämä asiakirja on sähköisesti allekirjoitettu. Asian on esitellyt ylitarkastaja Pasi Molkoselkä ja ratkaissut ryhmäpäällikkö Terho Liikamaa.

LIITTEET

- Liite 1. Valitusosoitus
- Liite 2. Kartta alueesta 1:10 000
- Liite 3. Selvitys kullanhuuhdontaluvan myöntämisen esteistä
- Liite 4. Saamelaiskäräjien lausunnon liite 1.
- Liite 5. Ohjeet vakuuden asettamiseen
- Liite 6. Panttaussitoumus

TIEDOKSI

- Hammastunturin paliskunta
- Lapin Ely-keskus
- Inarin kunta
- Metsähallitus
- Saamelaiskäräjät
- Saamelaismuseo Siida

VALITUSOSOITUS

Valitusviranomainen

Päätökseen saa hakea muutosta valittamalla sille hallinto-oikeudelle, jonka tuomiopiirissä pääosa tässä päätöksessä tarkoitettusta alueesta sijaitsee. Toimivaltainen hallinto-oikeus on mainittu valitusosoituksen lopussa. Valituskirjelmä osoitetaan valitusviranomaiselle ja se on toimitettava valitusajassa hallinto-oikeuden kirjaamoon.

Valitusaika

Määräaika valituksen tekemiseen on kolmekymmentä (30) päivää tämän päätöksen antopäivästä sitä määräaikaan lukematta.

Valitusoikeus

Päätöksestä voivat valittaa ne, joiden etua, oikeutta tai velvollisuutta asia saattaa koskea, sekä vaikutusalueella ympäristön-, terveyden- tai luonnonsuojelun taikka asuinympäristön viihtyisyyden edistämiseksi toimivat rekisteröidyt yhdistykset tai säätiöt, asianomaiset kunnat, elinkeino-, liikenne- ja ympäristökeskukset ja muut asiassa yleistä etua valvovat viranomaiset, saamelaiskäräjät sillä perusteella, että luvassa tarkoitettu toiminta heikentää saamelaisten oikeutta alkuperäiskansana ylläpitää ja kehittää omaa kieltään ja kulttuuriaan ja kolttien kyläkokous sillä perusteella, että luvassa tarkoitettu toiminta heikentää kolttien elinolosuhteita ja mahdollisuuksia harjoittaa elinkeinoja.

Valituksen sisältö

Valituskirjelmässä on ilmoitettava

- 1) päätös, johon haetaan muutosta
- 2) miltä kohdin päätökseen haetaan muutosta ja mitä muutoksia siihen vaaditaan tehtäväksi
- 3) perusteet, joilla muutosta vaaditaan
- 4) valittajan nimi ja kotikunta
- 5) postiosoite ja puhelinnumero, joihin asiaa koskevat ilmoitukset valittajalle voidaan toimittaa

Jos valittajan puhevaltaa käyttää hänen laillinen edustajansa tai asiamiehensä tai jos valituksen laatijana on joku muu henkilö, valituskirjelmässä on ilmoitettava myös tämän nimi ja kotikunta.

Valittajan, laillisen edustajan tai asiamiehen on allekirjoitettava valituskirjelmä, ellei valituskirjelmää toimiteta sähköisesti (telekopiona tai sähköpostilla).

Valituksen liitteet

Valituskirjelmään on liitettävä

- 1) päätös, johon haetaan muutosta valittamalla, alkuperäisenä tai jäljennöksenä
- 2) asiakirjat, joihin valittaja vetoaa vaatimuksensa tueksi, jollei niitä ole jo aikaisemmin toimitettu viranomaiselle
- 3) asiamiehen valtakirja

Valituskirjelmän toimittaminen perille

Valituskirjelmän voi viedä valittaja itse tai hänen valtuuttamansa asiamies. Valituskirjelmä liitteineen voidaan myös lähettää postitse, telekopiona tai sähköpostilla. Postiin valituskirjelmä on jätettävä niin ajoissa, että se ehtii perille valitusajan viimeisenä päivänä ennen aukioloajan päättymistä. Hallinto-oikeudessa kirjaamon aukioloaika on klo 8.00–16.15. Sähköisesti (telekopiona tai sähköpostilla) toimitetun valituskirjelmän on oltava toimitettu niin, että se on käytettävissä vastaanottolaitteessa tai tietojärjestelmässä määräajan viimeisenä päivänä ennen virka-ajan päättymistä.

Valittajalta peritään hallinto-oikeudessa **oikeudenkäyntimaksu** 260 euroa. Oikeudenkäyntimaksua ei peritä, jos hallinto-oikeus muuttaa valituksenalaista päätöstä muutoksenhakijan eduksi. Tuomioistuinlaissa (1455/2015) on erikseen säädetty eräistä tapauksista, joissa maksua ei peritä.

Toimivaltaisen hallinto-oikeuden yhteystiedot muutoksenhakua varten:

Pohjois-Suomen hallinto-oikeus

Käyntiosoite: Isokatu 4, OULU

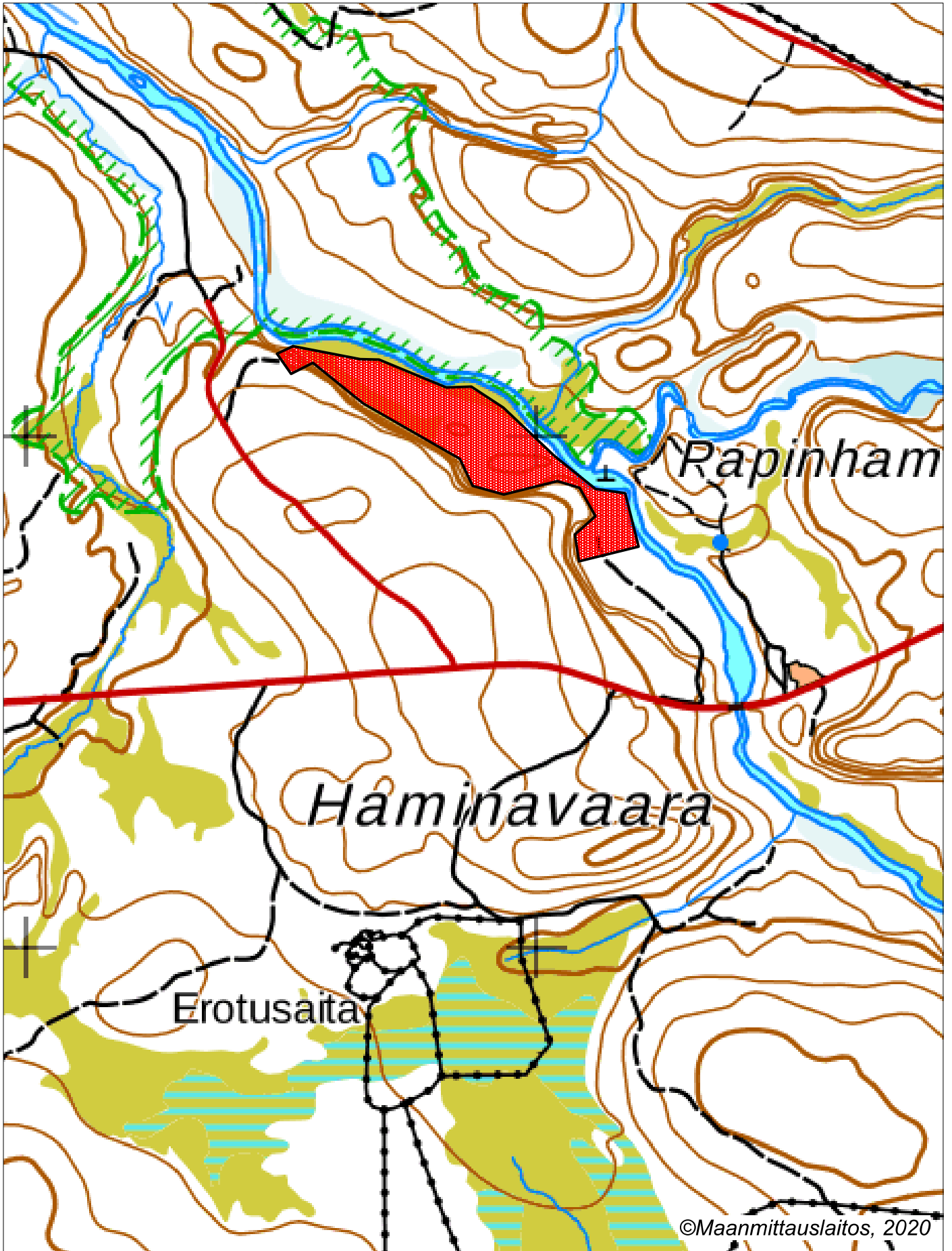
Postiosoite: PL 189, 90101 OULU

Faksi: 029 56 42841

Sähköposti: pohjois-suomi.hao@oikeus.fi

Puhelin: 029 56 42800 (vaihde)

@oikeus.fi



Selvitys kullanhuuhdontaluvan HL2019:0025 mahdollisista myöntämisen esteistä

Yleistä kullanhuuhdonnasta

Kullanhuuhdonta on ollut pienenevä maankäyttömuoto koko 2000-luvun ajan. Esimerkiksi vuonna 2000 kullanhuuhdontaan oikeuttavia lupia on ollut voimassa yli 400, kun tällä hetkellä vastaava määrä on 269. Hakemuksia on vireillä 130. Hakemuksista 56kpl on jatkohakemuksia tällä hetkellä voimassa oleville luville ja yhteensä 67 hakemusta on jatkohakemuksia hakemushetkellä voimassa olleille luville. Hakemuksista 31 kpl on jatkohakemuksia 30.6.2020 päättyville kaivospiireille (lähde: Kaivosrekisteri 4.5.2020)

Kullanhuuhdonnan mahdollinen vaikutus saamelaiskulttuuriin selvitetään paliskunnittain, koska poronhoito on tärkeä osa saamelaiskulttuuria ja se on alueiden käytön kannalta herkkä elinkeino. Koska paliskuntien alueet on selkeästi rajattu aidoilla, kaivoslain mukaisen kullanhuuhdonnan vaikutukset saamelaiskulttuurille rajoittuvat pääasiallisesti sen paliskunnan alueeseen, jolla kullanhuuhdontaa harjoitetaan.

Kullanhuuhdontaluvan nojalla ei saa harjoittaa toimintaa, joka vaikuttaa vesistöön. Mikäli tällaista toimintaa on suunniteltu lupa-alueella harjoitettavan, tulee toimintaan olla ympäristö- tai vesilupa. Näissä luvissa toimivaltainen viranomais on Pohjois-Suomen aluehallintovirasto.

Lupa-alueen kuvaus

Kullanhuuhdontalupa-alue HL2019:0025 (7,0ha) sijoittuu Hammastunturin paliskunnan alueelle, Sotajoen varteen, Metsähallituksen hallinnoimalle metsätalousalueelle.

Hammastunturin paliskunnan kokonaispinta-ala on noin 252000 ha. Hammastunturin paliskunnan alueelle sijoittuu 72 kpl kullanhuuhdontaan oikeuttavia lupia, pinta-alaltaan yhteensä noin 300 ha. Näistä kyseisen lupahakemuksen läheisyyteen (2 km säteellä alueesta) sijoittuu 15 lupa-aluetta pinta-alaltaan 56,2ha. Alueista 12 kpl on lapiokaivualueita ja 3 kpl ympäristöluvan vaatimia kaivualueita. Alueista 11 kpl on alueita, jolla luvanhaltijalla on ollut jo pitkään oikeus harjoittaa kullanhuuhdonta. Alueen läheisyydessä on vireillä yksi kullanhuuhdontalupahakemus.

Luvan mukaisen toiminnan kuvaus

Alueella on tarkoitus harjoittaa koneellista kullankaivua. Vuotuinen kaivumäärä on suunniteltu olevan suurimmillaan enintään 1000m³. Toimintaan tarvitaan kullanhuuhdontaluvan lisäksi ympäristönsuojelulain mukainen lupa. Ympäristönsuojelulain mukainen toimivaltainen viranomais on tässä asiassa Pohjois-Suomen aluehallintovirasto.

Muut häiritsevät alueiden käyttömuodot hakemuksessa tarkoitetulla alueella ja sen läheisyydessä

Alue kuuluu Metsähallituksen hallinnoimaan metsätalousalueeseen. Metsähallitus ei linjauksensa mukaisesti myy kyseessä olevan alueen läheisyydestä maa-alueita. Metsähallitus on laatinut paliskuntain yhdistyksen kanssa yhteistyösopimuksen, jossa määritellään Metsähallituksen ja paliskunnan yhteistoiminta erilaisten maankäyttömuotojen yhteydessä.

Alueen läheisyydessä, eteläpuolella, lähimmillään noin 250m:n etäisyydellä on Kutturään johtava maantie ja Sotajoen sillan kupeessa sijaitsee pysäköintialue. Alueella tai sen läheisyydessä ei ole muita vuokra- tai käyttöoikeussopimusta tällä hetkellä. Uusia vuokrasopimuksia tehtäessä Metsähallitus kuulee alueen paliskuntaa ennen sopimuksen tekemistä.

Liite 3.

Näiden lisäksi Metsähallitus on laatinut paliskuntain yhdistyksen kanssa yhteistyösopimuksen, jossa määritellään Metsähallituksen ja paliskunnan yhteistoiminta erilaisten maankäyttömuotojen yhteydessä.

Lupa-alueella tai sen läheisyydessä ei ole retkeilyreittiä eikä erityistä retkeilykohdetta.

Lupa-alueella ei ole poronhoitoon liittyviä rakennelmia. Alueen läheisyydessä, alueen itäpuolella noin 1 km:n päässä on paliskuntien (Hammastunturi ja Ivalo) välinen raja-aita ja alueen eteläpuolella, lähimmillään noin 800 metrin päässä on erotusaita

Metsähallitus myy metsästyslupia lupa-alueelle ja sen läheisyyteen. Lisäksi paikallisilla asukkailla on vapaa metsästysoikeus alueella. Alueen poronhoito huomioidaan lupametsästyksen mitoittamisessa.

Kun huomioidaan edellä kerrotut tosiseikat, kullanhuuhdontaluvassa annetut määräykset ja muualla lainsäädännössä annetut velvoitteet, voidaan todeta, että kullanhuuhdontaluvan HL2019:0025 oikeuttamat toimenpiteet eivät yksin taikka yhdessä muiden vastaavien lupien ja edellä kuvattujen muiden maankäyttömuotojen kanssa heikennä olennaisesti saamelaisten oikeutta harjoittaa kulttuuriaan. Yhteisvaikutusta arvioidessa on huomioitu lausunnoissa esiin tulleet seikat sekä alueiden ja toimintojen kokonaismäärä, sijainti ja toiminta. Alue on rajattu, lisäksi toimintaan tarvittavan luvan lupaehdot kyseisellä lupa-alueella turvaavat sen, että toiminnasta mahdollisesti aiheutuvat haitat ovat ajalliselta kestoaltaan ja sijainniltaan rajallisia, eivätkä olennaisesti haittaa saamelaisten oikeutta harjoittaa kulttuuriaan. Alue sijoittuu tunnetulle kullanhuuhdonta-alueelle, jossa on harjoitettu kullanhuuhdontoa vaihtelevalla volyyminä useita vuosikymmeniä. Myös lupa-alueella on harjoitettu kaivosviranomaisen rekistereihin perustuvien tietojen mukaan kullanhuuhdontoa jo vuosikymmenien ajan. Lupakäsittelyn yhteydessä ei myöskään ole tullut esiin mitään sellaisia seikkoja, että toiminnalle olisi kaivoslain mukaista estettä.

Lisäksi hakija on osoittanut olevansa kelpoinen hakemaan kullanhuuhdontalupaa eikä hakemusalueella ole selvitysten ja saatujen lausuntojen perusteella muitakaan kaivoslaissa mainittuja luvan myöntämisen esteitä. Lupakäsittelyn yhteydessä ei myöskään ole tullut esiin hakijoiden aiemmasta toiminnasta muilla lupa-alueilla mitään sellaisia konkreettisia seikkoja, että luvan myöntämiselle olisi kaivoslain mukaista estettä.

Aineistoa:

Kaivosrekisterin karttapalvelu (www.kaivostoiminta.fi/kartta)

Retkeilyreitit ja rakenteet (<http://www.retkikartta.fi/>)

Ylä-Lapin luonnonvarasuunnitelma (<http://www.metsa.fi/ylalappi>)

Paliskuntain yhdistyksen ja Metsähallituksen välinen yhteistyösopimus

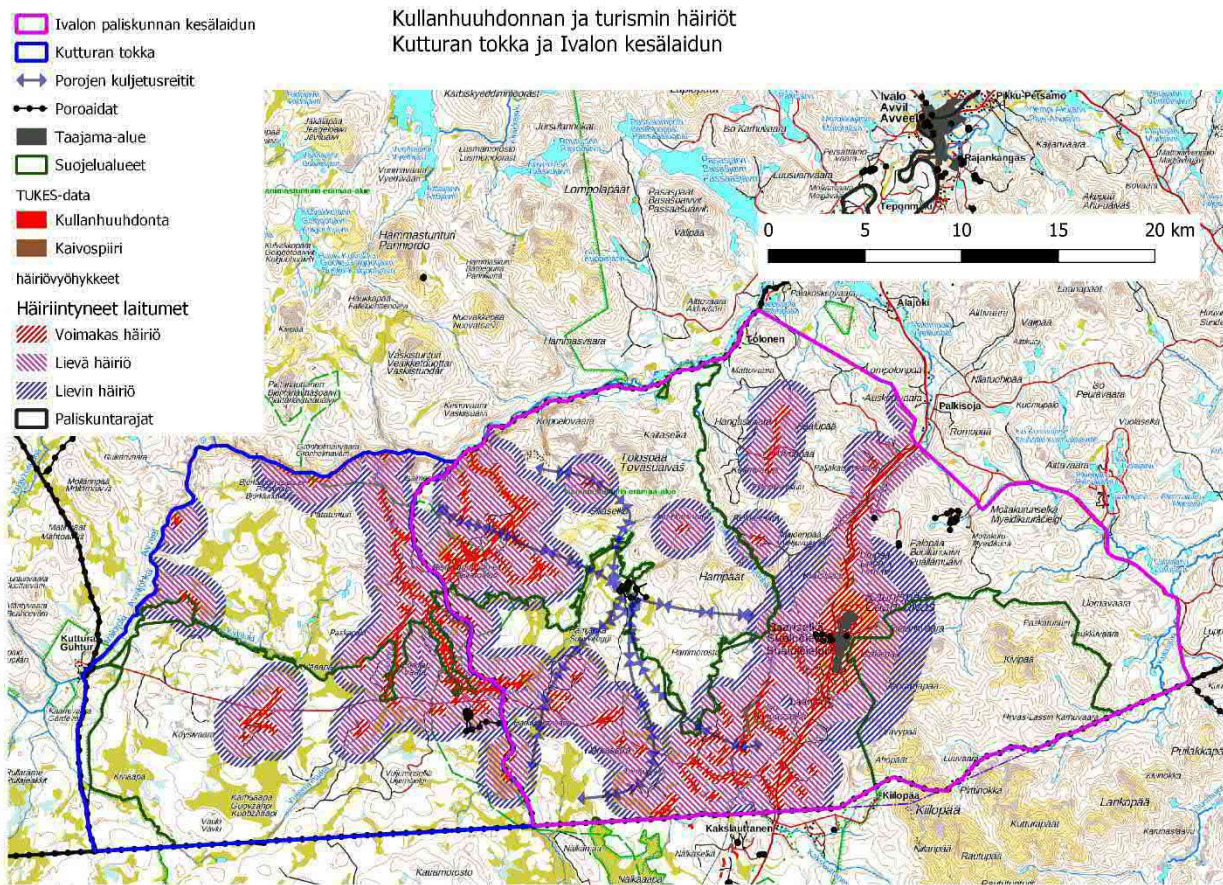
(<http://www.metsa.fi/documents/10739/58225d52-500f-481c-9cdc-82a6159f4be7>)

Liite 4.

Kutturan tokkakunnan ja Ivalon paliskunnan kesälaitumen karkea paikkatietoanalyysi

Kirjoittanut Jan Saijets 14.7.2019 (päivitetty 26.8.2019)

Tässä dokumentissa arvioidaan karkeasti kullanhuuhtonnan häiriövaikutus Ivalon paliskunnan kesälaitumen alueella ja Kutturan tokkakunnan alueella. Aikataulurajoitteista ja teknisistä ongelmista johtuen analyysi on hyvin puutteellinen. Häiriövaikutus on analysoitu käyttäen kullanhuuhtonta-alueita, vireillä olevia hakemusalueita ja kaivospiirejä. Muunlaisia ei ole alueella. Suojelualueet on niputettu kaikki yhteen kartassa kuten kuvassa 1 näkyy.



Kuva 1 Kullanhuuhtonnan, valtatie ja turismin häiriövaikutus poronhoitoon Kutturan tokan ja Ivalon kesälaitumen alueella.

Häiriöalueiksi on valittu samat kuin Luke uusimmassa Laiduninventoinnissa ja tämän lisäksi Anttosen tutkimuksen 1,5 km häiriövaikutus kullanhuuhtonnalle kauimmaksi häiriöalueeksi ja Helteen 4 km:n arvio Saariselän vasonta-ajan häiriövaikutukseksi. Eli taulukon 1 mukaan häiriövaikutukset:

Taulukko 1 Pinta-ala-analyysissä käytetyt häiriöetäisyydet.

Häiriöetäisyydet	Voimakas häiriö	Lievä häiriö	Lievempi häiriö
Kullanhuuhtonta	200 m	1 000 m	1 500 m
Valtatie	300 m	1 000 m	1 000 m
Taajama	1 000 m	2 500 m	4 000 m

Taulukko 2 Kullanhuuhton alueiden, hakemusalueiden, kaivospiirien, valtatie ja Saariselän taajaman aiheuttamat häiriöalat eri vyöhykkeineen Kutturan tokkakunnan alueella ja Ivalon paliskunnan kesälaitumella.

pinta-ala/ha	Koko pinta-ala	Suojeltu ala	Voimakas häiriö	Lievä häiriö 1	Lievä häiriö 2	Häiriöala yhteensä
Ivalon kesälaidun	68 189	27 486	6 256 ha/ 9 %	15 349 ha/ 23 %	8 620 ha/ 13 %	30 255 ha/ 44 %
Kutturan tokkakunta	35 566	15 397	2 348 ha/ 7 %	7 033 ha/ 20 %	3 830 ha/ 11 %	13 211 ha/ 37 %

Taulukon 2 puute on se, että se sisältää myös hakemusalueet, vaikka ne ovat mahdollisia tulevia häiriöitä. Samoin häiriöiden erittely suojelualueiden mukaan on tekemättä. Tämä johtui ajanpuutteesta sekä ennenkaikkea QGIS-ohjelmiston bugeista, jotka tekevät työn hitaaksi. Osittain vaikeus johtuu myös Syken aineiston pienistä geometriavirheistä, joille QGIS on erityisen herkkä. Tämän voi ajan kanssa korjata.

Mukana tuleva häiriö-shape sisältää nämä samat alueet kuin kuvassa 1. Attribuutti "laatu" on 1 = voimakas häiriö, 2 = Lievä häiriö 1 ja 3 = Lievä häiriö 2. Plk on paliskuntanumero, jossa 7 on Ivalo ja 8 Hammastunturi (Kuttura tässä tapauksessa). Erämaa-alue on merkitty boolean-attribuutilla "eramaa" eli 1 = tosi ja 0, ettei ole erämaata. Samalla tavalla on "natura" ja "ukkuisto"-attribuutit.

Taulukon 2 Suojeltu ala voidaan pilkkoa tarkemmin häiriintyneiden alueiden osalta kuten taulukossa 3 - 5 on tehty.

Taulukko 3 Taulukon 2 maankäyttöhäiriöiden tarkempi jaottelu kaikkien suojelualueiden osalta.

pinta-ala/ha	Suojeltu ala yhteensä	Voimakas häiriö	Lievä häiriö 1	Lievä häiriö 2	Häiriöala yhteensä
Ivalon kesälaidun	27 486	2 618 ha	9 726 ha	3 634 ha	15 978 ha
Kutturan tokkakunta	15 397	1 257 ha	5 933 ha	1 977 ha	9 167 ha

Taulukko 4 Natura-alueiden maankäyttöhäiriöt ainoineen.

pinta-ala/ha	Natura ala yhteensä	Voimakas häiriö	Lievä häiriö 1	Lievä häiriö 2	Häiriöala yhteensä
Ivalon kesälaidun	21 762 ha	595 ha	2 868 ha	3 251 ha	6 714 ha
Kutturan tokkakunta	10 025 ha	216 ha	1 513 ha	1 409 ha	3 138 ha

Taulukko 5 Erämaa-alueiden maankäyttöhäiriöt ainoineen.

pinta-ala/ha	Erämaa-alue	Voimakas häiriö	Lievä häiriö 1	Lievä häiriö 2	Häiriöala yhteensä
Ivalon kesälaidun	17 489 ha	2 486 ha	9 141 ha	2 452 ha	14 080 ha
Kutturan tokkakunta	15 060 ha	1 232 ha	5 789 ha	1 887 ha	8 909 ha