

Jomppanen Samuli

PÄÄTÖS KULLANHUHDONTALUVAN MYÖNTÄMISESTÄ

Kullanhuuhdentalupahakemus

Hakija: Jomppanen Samuli

Muut hakijat: Kurkela Jouko Ahti, Korpela Kalervo
Vireilletulopvm: 26.9.2019
Etu oikeus pvm: 26.9.2019
Hakemuksen tarkoitus: Kullanhuuhdonta valtion omistamalla alueella.
Kaivoslain (621/2011) 22 §:n mukaan kullanhuuhdontaan valtion omistamalla alueella on oltava kaivosviranomaisen lupa.

PÄÄTÖS

Turvallisuus- ja kemikaalivirasto myöntää kaivoslain (621/2011) nojalla hakijoille kullanhuuhdentaluvan lupatunnuksella HL2019:0043. Tällä luvalla jatketaan alueella 30.6.2020 raukeavan kaivosoikeuden nojalla harjoitettavaa kullanhuuhdonta-toimintaa.

Perustelut: Raukeavan kaivosoikeuden haltijoilla on etuoikeus kullanhuuhdentalupaan, jos lupahakemus tehdään kaivoslain 34 §:ssä säädetyllä tavalla ennen kaivosoikeuden raukeamista. Hakijat ovat osoittaneet, että kaivoslaissa (621/2011) säädetyt edellytykset täyttyvät eikä kaivosviranomaisen selvityksen (liite 3) perusteella toiminnan jatkamiselle ole kaivoslaissa säädettyä estettä.
Kaivoslaki (621/2011) 34 §, 45 §, 50 § ja 182§.

Kullanhuuhdentaluvan haltijoilla on tässä luvassa mainitulla kullanhuuhdonta-alueella yksinoikeus etsiä ja kartoittaa maaperässä esiintyvää kultaa, ottaa talteen ja hyödyntää maaperässä esiintyvää kultaa huuhtomalla sekä ottaa talteen ja hyödyntää huuhtonnan sivutuotteena irtomaasta löytyvät platinahiput sekä jalo- ja korukivet.

Kullanhuuhdonta-alueen tiedot

Pinta-ala: 3,1 ha
Alueen nimi: Hämypankki
Sijainti: Inari, Kaarreoja, Metsähallituksen hallinnoima valtionmaa, Lemmenjoen kansallispuisto. Alueen sijainti ja rajat ilmenevät tämän päätöksen liitetystä kartasta (liite 2).

Päätöksen täytäntöönpano

Kullanhuuhdontalupa perustuu toimenpiteet saa aloittaa, kun siihen oikeuttava lupapäätös on lainvoimainen ja luvassa määrätty vakuus on asetettu, kuitenkin aikaisintaan 1.7.2020, jolloin alueella oleva kumotun kaivoslain (503/1965) mukainen kaivosoikeus on rauennut kaivoslain (621/2011) 182 §:n mukaisesti. Jos kullanhuuhdontalupa perustuu toimenpiteet edellyttävät muualla lainsäädännössä vaadittua lupaa, saa toimenpiteen kuitenkin aloittaa vasta, kun asianomainen lupapäätös on lainvoimainen tai toiminnan aloittamiseen on saatu oikeus asiassa toimivaltaiselta viranomaiselta.

Täytäntöönpano muutoksenhausta huolimatta

Toiminta alueella voidaan aloittaa muutoksenhausta huolimatta tämän lupapäätöksen ehtoja noudattaen. Muutoksenhakutuomioistuimien voi valituksesta kumota täytäntöönpanosta muutoksenhausta huolimatta annetun määräyksen.

Perustelut: Kaivoslaki (621/2011) 169 §

Kyseisellä hakemuksella on haettu lupaa jatkaa kullanhuuhdontoa alueella. Luvan saajalla on ollut hakemushetkellä oikeus harjoittaa hakemuksen kohteena olevalla alueella hakemuksen mukaista toimintaa kaivoslain (503/1965) mukaisen kaivosoikeuden nojalla. Luvan saaja on hakenut lupaa toiminnan aloittamiseen muutoksenhausta huolimatta. Koska toiminta alueella on kesken ja alueella on käsitelty maata, ei toiminnan jatkaminen lupaehtojen mukaisesti aiheuta alueella sellaisia muutoksia, että se tekisi mahdollisen muutoksenhaun tarpeettomaksi.

Lupamääräykset

Päätöksen voimassaolo:

Kullanhuuhdontalupa on voimassa kymmenen (10) vuotta alkaen 1.7.2020 tai päätöksen lainvoimaiseksi tulosta, mikäli päätös ei ole lainvoimainen edellä mainittuun ajankohtaan mennessä.

Perustelut: Kaivoslaki (621/2011) 65 §.

Luvan voimassaoloaika on lain sallima enimmäisaika kullanhuuhdontaan oikeuttaneen luvan voimassaolon jatkamiselle, koska kullanhuuhdonnan ei katsota aiheuttavan yleiselle tai yksityiselle edulle sellaista vahinkoja tai haittaa, että luvan voimassaoloaika olisi lyhennettävä.

Alueella on voimassa kumotun kaivoslain (503/1965) mukainen kaivosoikeus, joka raukeaa 1.7.2020 mennessä. Tämän vuoksi kullanhuuhdontalupa tulee voimaan aikaisintaan 1.7.2020

Menetelmät:

Tämä lupa oikeuttaa lapiokaivun suorittamiseen lupa-alueella.

Perustelut: Lupahakemuksen mukaisesti.

Kullanhuuhdonta-alueen kunnossapito

Kullanhuuhdonta on rajoitettava välttämättömiin toimenpiteisiin. Kullanhuuhdontaluvan nojalla tapahtuvasta toiminnasta ja muusta kullanhuuhdonta-alueen käytöstä ei saa aiheutua haittaa ihmisten terveydelle tai vaaraa yleiselle turvallisuudelle, olennaista haittaa muulle elinkeinotoiminnalle, merkittäviä muutoksia luonnonolosuhteissa, harvinaisten tai arvokkaiden luontoesiintymien olennaista vahingoittumista, merkittävää maisemallista haittaa tai muille lähistöllä olevien alueiden käyttötärpeille haittaa tai vahinkoa eikä vahinkoa alueella sijaitseville kulttuurihistoriallisesti arvokkaille rakennuksille ja niiden pihapiirille. Kullanhuuhdontaluvan haltijoiden on pidettävä kullanhuuhdonta-alue sellaisessa kunnossa, että se jatkuvasti täyttää turvallisuuden vaatimukset eikä haitallisia ympäristövaikutuksia aiheudu.

Perustelut: Kaivoslaki (621/2011) 24 §.

Poronhoidolle aiheutuvien haittojen vähentäminen

Kullanhuuhdontaluvan haltijoiden on estettävä porojen joutuminen jyrkkäreunaisiin kaivukuoppiin tai luiskattava kaivannot siten, ettei niistä aiheudu vaaraa alueella liikkuville poroille tai porotalouden harjoittajille. Lupa-alueelle ei saa virittää puiden väliin naruja tai muuta vastaavaa, joka voi aiheuttaa vaaratilanteita alueella mahdollisesti liikkuville.

Perustelut: Alue kuuluu Sallivaaran paliskunnan alueeseen. Lupamääräyksessä mainituilla toimenpiteillä vähennetään kullanhuuhdonnasta poronhoidolle aiheutuvia haittoja erityisellä poronhoitoalueella. Myös tämän luvan muissa lupamääräyksissä kielletään olennaisen haitan aiheuttaminen muille elinkeinoille sekä määrätään aiheutuneiden vahinkojen ja haittojen korvaamisesta.

Saamelais- ja koltta-asioihin liittyvät määräykset

Kullanhuuhdontaluvan haltijoiden on huolehdittava, ettei toiminnasta yksin tai yhdessä muiden vastaavien lupien tai alueiden muiden käyttömuotojen kanssa aiheudu sellaista haittaa, joka olennaisesti heikentäisi edellytyksiä harjoittaa saamelaiselinkeinoja taikka muutoin ylläpitää ja kehittää saamelaiskulttuuria. Mikäli olennaista haittaa aiheutuu, toiminta on keskeytettävä ja aiheutunut haitta korjattava välittömästi.

Perustelut: Alue sijaitsee saamelaisten kotiseutualueella. Annetuissa lausunnoissa esiin tulleet saamelaiselinkeinojen harjoittamiseen ja saamelaiskulttuurin ylläpitämiseen liittyvät yksilöidyt asiat on otettu huomioon tämän luvan lupamääräyksissä.

Kullanhuuhdontaa koskeva selvitysvelvollisuus

Kullanhuuhdontaluvan haltijoiden tulee vuosittain toimittaa Turvallisuus- ja kemikaalivirastolle selvitys talteen otetun kullan ja käsitellyn irtomaan määrästä sekä rakentamisesta kullanhuuhdonta-alueella ja muusta alueen käytöstä.

Selvityksen tulee sisältää:

- 1) talteen otetun kullan määrä grammoina
- 2) käsitellyn irtomaan määrä irtokuutiometreinä
- 3) käytetyt tutkimus- ja työmenetelmät
- 4) kullanhuudonta-alueella työskentelevien henkilöiden määrä henkilötyöpäivinä
- 5) työskentelyaika kullanhuudonta-alueella
- 6) tehdyt maisemointi- ja jätehuoltotoimenpiteet

Selvitys on jätettävä kaivukautta seuraavan vuoden maaliskuun loppuun mennessä.

Perustelut: Kaivoslaki (621/2011) 28 §, asetus kaivostoiminnasta (391/2012) 9 §.

Kaivannaisjätteen jätehuoltosuunnitelma ja sen noudattaminen

Kullanhuudontaluvan haltijoiden on noudatettava viranomaiselle toimittamaansa kaivannaisjätteen jätehuoltosuunnitelmaa.

Perustelut: Kaivoslaki (621/2011) 25 §. Kullanhuuhtoja on velvollinen huolehtimaan maa- ja kivennäisjätteen synnyn ehkäisemisestä, sen haitallisuuden vähentämisestä sekä jätteen hyödyntämisestä tai käsittelemisestä.

Vakuus

Kullanhuudontaluvan haltijoiden on asetettava 2000 €:n pankkitalletusvakuus Turvallisuus- ja kemikaalivirastolle kaivoslakiin perustuvasta toiminnasta aiheutuneen vahingon ja haitan korvaamista sekä kaivoslain mukaisten jälkitoimenpiteiden suorittamista varten.

Perustelut: Kaivoslaki (621/2011) 107 §

Vakuus määräytyy kaivumenetelmän, määrän ja alueen ominaisuuksien perusteella. Alueella harjoitetaan lapiokaivua ja alue ei ole helposti saavutettavissa. Tässä luvassa mainitut rakennelmat on huomioitu vakuutta määritettäessä.

Ilmoitus kullanhuudonta-alueen maastotöistä

Kullanhuudontaluvan haltijoiden on ilmoitettava etukäteen kirjallisesti alueen hallinnasta vastaavalle Metsähallitukselle sekä alueen paliskunnalle ja saamelaiskäräjille kaikista maastotöistä, jotka voivat aiheuttaa vahinkoa tai haittaa. Maastotöitä koskevassa ilmoituksesta on käytävä ilmi:

- 1) töistä vastaavan henkilön nimi sekä yhteystiedot;
- 2) arvioitu maastotöiden aloitusajankohta ja kesto;
- 3) tarkempi selvitys, mitä maastotöitä tehdään sekä mitä työmenetelmiä ja koneita käytetään;
- 4) arvio toimenpiteiden määrästä;
- 5) alueella työskentelevien henkilöiden lukumäärä;
- 6) arvio maastotöiden vaikutuksista ympäristöön;
- 7) tarvittaessa selvitys muista seikoista, joilla voi olla merkitystä.

Maastotöitä koskevaan ilmoitukseen on liitettävä kartta, johon on merkitty alue, jolla maastotöitä tullaan tekemään. Ilmoitus on tehtävä viimeistään kuukautta ennen maastotöihin ryhtymistä.

Perustelut: Kaivoslaki (621/2011) 27 §, asetus kaivostoiminnasta (391/2012) 7 §.

Jälkitoimenpiteet

Kun kullanhuuhdontalupa on rauennut tai peruutettu, on kullanhuuhdontaluvan haltijoiden saatettava kullanhuuhdonta-alue välittömästi yleisen turvallisuuden vaatimaan kuntoon, poistettava rakennukset ja rakennelmat sekä laitteet, huolehdittava alueen kunnostamisesta ja siistimisestä sekä saatettava alue mahdollisimman luonnonmukaiseen ja maisemallisesti tyydyttävään tilaan. Kullanhuuhdontaluvan haltijoiden on tehtävä viipymättä kirjallinen ilmoitus Turvallisuus- ja kemikaalivirastolle ja Metsähallitukselle, kun edellä mainitut toimenpiteet on saatettu loppuun. Ilmoitus on kuitenkin tehtävä viimeistään vuoden kuluttua luvan raukeamisesta tai peruuttamisesta. Ilmoituksen tulee sisältää tieto jälkitoimenpiteiden päättymispäivästä sekä kuvaus toteutetuista jälkitoimenpiteistä.

Perustelut: Kaivoslaki (621/2011) 29 §.

Korvaus alueen hallinnasta vastaavalle viranomaiselle

Kullanhuuhdontaluvan haltijoiden on suoritettava Metsähallitukselle vuotuista korvausta 50 euroa hehtaarilta. Kullanhuuhdontakorvaus on ensimmäiseltä vuodelta maksettava viimeistään 30 päivänä siitä, kun kullanhuuhdontalupa on tullut lainvoimaiseksi tai kaivosviranomaisen on antanut määräyksen päätöksen täytäntöönpanosta muutoksenhausta huolimatta. Seuraavina vuosina korvaus on maksettava viimeistään 15 päivänä maaliskuuta.

Perustelut: Kaivoslaki (621/2011) 102 §

Vahinkojen ja haittojen korvaaminen kullanhuuhdonta-alueella

Kullanhuuhdontaluvan haltijoiden on korvattava kullanhuuhdonta-alueella tapahtuvasta kaivoslakiin perustuvasta toiminnasta aiheutuneet vahingot ja haitat, jollei jonkin toimenpiteen osalta korvauksesta toisin säädetä.

Perustelut: Kaivoslaki (621/2011) 103 §.

Luvan muuttaminen

Mikäli kullanhuuhdonta koskevien toimenpiteiden määrässä, laadussa tai aikataulussa tapahtuu sellainen muutos, että lupamääräyksiä on tarpeen tarkistaa, on luvan haltijoiden haettava kullanhuuhdontaluvan muuttamista kaivosviranomaiselta.

Perustelut: Kaivoslaki (621/2011) 69 §.

Luvan jatkaminen

Mikäli luvan voimassaoloa halutaan jatkaa, tulee hakemus luvan voimassaolon jatkamiseksi toimittaa kaivosviranomaiselle viimeistään kaksi kuukautta ennen luvan voimassaolon päättymistä. Hakemukseen tulee liittää lupaharkinnan kannalta tarpeelliset ja luotettavat selvitykset alueella harjoitetun toiminnasta ja siitä, että alueella on edelleen edellytyksiä löytää kultaa.

Perustelut: Kaivoslaki (621/2011) 66 §, asetus kaivostoiminnasta (391/2012) 27 §.

Rakentaminen

Kullanhuuhdonta-alueella sijaitsee kaksi rakennusta, johon hakijoilla on vaaditut luvat. Metsähallitus toteaa lausunnossaan, että rakennusten pitäminen Lemmenjoen kansallispuistossa kullanhuuhdonta-alueella vaatii Metsähallituksen luvan.

Perustelut: Kaivoslaki (621/2011) 4 luku 26 §.

Asetus eräistä valtion omistamille alueille perustetuista kansallispuistoista ja luonnonpuistoista (932/81) 3§

Maastoliikenne

Kullanhuuhdonta-alueella ja sen ulkopuolella tapahtuva maastoliikenne edellyttää maastoliikennelain mukaisen luvan maanomistajalta.

Perustelut: Maastoliikennelaki (1710/1995) 2 luku 4§

Lupahakemuksen käsittely

Lupahakemuksesta tiedottaminen

Turvallisuus- ja kemikaalivirasto on tiedottanut hakemuksesta kuuluttamalla siitä 30 päivän ajan Turvallisuus- ja kemikaaliviraston sekä Inarin kunnan ilmoitustauluilla. Lausunnot ja mielipiteet on tullut toimittaa viimeistään 10.2.2020.

Lausuntopyynnöt ja lausunnot hakemuksesta

Hakemuksesta on lähetetty lausuntopyynnöt ja saatu lausunnot seuraavasti:

- 1) Turvallisuus- ja kemikaaliviraston lausuntopyyntö Sallivaaran paliskunnalle 3.2.2020

Sallivaaran paliskunta ei ole antanut lausuntoaan hakemuksesta.

- 2) Turvallisuus- ja kemikaaliviraston lausuntopyyntö Metsähallitukselle 3.2.2020
Metsähallituksen lausunto 20.2.2020

Turvallisuus- ja kemikaalivirasto on pyytänyt Metsähallitukselta lausuntoa koskien Aslak Jomppasen, Jouko Kurkelan ja Kalervo Korpelan (jatkossa hakija) kullanhuuhdonta-lupahakemusta HL2019:0043. Haettu alue sijaitsee Miessijokeen laskevan Kaarreojan varrella Lemmenjoen kansallispuistossa Inarin kunnassa. Kansallispuisto kuuluu Natura 2000-suojelualueverkostoon. Alueella (3,1 ha) on tarkoitus jatkaa lapiokaivua, kun

kaivospiiri 4887/1a raukeaa 1.7.2020. Maata käsitellään noin 35m³ kaivukaudessa. Samalla haetaan myös toimeenpanolupaa muutoksenhaun varalle.

Hakija on hakemuksessaan kertonut omistavansa kaivospiirin kokonaisuudessaan. Todellisuudessa Aslak Jomppasen hallinnassa on vain nyt kullanhuuhdontalupa-alueeksi haettu 3,1 ha alue kaivospiiristä 4887/1a. Jouko Kurkela ja Kalervo Korpela ovat alueen uusia hakijoita. Hakemuksen tiedoista poiketen ko. alueella ei ole ollut mahdollisuutta harjoittaa koneellista kullankaivua tähänkään saakka.

Haetulta alueelta ei tällä hetkellä tunneta uhanalaisten lajien tai luontotyyppien esiintymiä.

Alue kuuluu valtakunnallisesti arvokkaaseen rakennettuun kulttuuriympäristöön Repokairan ja Lemmenjoen alueen saamelaisasutus ja kullankaivajayhdyskunta. Lemmenjoen kulta-alue on merkitty voimassa olevaan Pohjois-Lapin maakuntakaavaan ma 5934 -merkinnällä, joka osoittaa kulttuuriympäristön tai maiseman vaalimisen kannalta tärkeää aluetta, jonka suunnittelussa on turvattava merkittävien kulttuurihistoriallisten ja maisemallisten arvojen säilyminen.

Alueelta ei tunneta muinaismuistolain (295/1963) suojaamia muinaisjäännöksiä, rakennusperintökohteita tai muita kulttuuriperintökohteita. Muinaismuistolain suojaamat kiinteät muinaisjäännökset ovat rauhoitettuja muistoina Suomen aikaisemmasta asutuksesta ja historiasta. Yli 100-vuotiaat rakennusten ja rakennelmien rauniot ja muut ihmistoiminnan jättämät jäännökset ovat kiinteitä muinaisjäännöksiä. Jos maata kaivettaessa tai muuta työtä suoritettaessa tavataan mahdollinen muinaisjäännos, on työ muinaisjäännoksen kohdalta heti keskeytettävä ja ilmoitettava kohde Saamelaismuseolle, joka päättää jatkotoimenpiteistä. Ilman muinaismuistolain nojalla annettua lupaa kiinteän muinaisjäännoksen kaivaminen, peittäminen, muuttaminen, vahingoittaminen, poistaminen ja muu siihen kajoaminen on kielletty. Myös muut alueella mahdollisesti olevat kulttuuriperintökohteet, kuten merkittävät nuoremmat kullankaivun historiaan liittyvät jäännökset, tulee ottaa huomioon maankäytössä.

Mikäli Tukes päätyy lupaharkinnassaan kullanhuuhdontaluvan myöntämiseen, tulee alla olevat Metsähallituksen esittämät seikat ottaa lupapäätöksessä huomioon.

Hakija on hakemuksessaan ilmoittanut alueella olevan rakennusluvallinen 29 m² rakennus ja kevytrakenteinen 5 m² pressusuoja, jotka aiotaan säilyttää. Metsähallitus toteaa, että rakennusten pitäminen Lemmenjoen kansallispuistossa kullanhuuhdontalupa-alueella vaatii Metsähallituksen luvan.

Metsähallituksen kanssa on lisäksi sovittava mm. seuraavista asioista:

- Pystypuiden kaataminen on kielletty. Mikäli kullanhuuhdonta-alueella on puustoa tutkimustyön esteenä, on puiden poistamisesta sovittava ennakkoon.
- Maastoajoneuvoilla liikkuminen kansallispuistossa vaatii Metsähallituksen luvan.

Metsähallitus pyytää Turvallisuus- ja kemikaalivirastoa muistuttamaan kaivajaa seuraavista asioista mahdollisen kullanhuuhdontaluvan myöntämisen yhteydessä:

- Kaivutoiminta tulee tapahtua siten, että alapuoliseen vesistöön ei pääse liettymistä aiheuttavaa mineraaliainesta eikä ravinteita. Maa-ainesten pääsy alapuoliseen vesistöön voidaan estää riittävällä veden kierrätyksellä ja saostusaltailla.
- Kaivutyöhön liittyvä leiriytyminen ja muu toiminta tulee tapahtua kullanhuuhdontalupa-alueen sisäpuolella.
- Kaivukauden päättyessä on jyrkät kaivantojen reunat luiskattava. Reunat on myös merkittävä maastoon riittävän näkyvästi. Näillä toimenpiteillä parannetaan maaston muiden käyttäjien turvallisuutta ja estetään vahinkoja.
- Maapuiden keruu polttopuiksi ei ole sallittua kansallispuistossa.

Hakija on hakemuksessaan todennut vakuuteen ja alueen lopputöihin liittyen, että alueelle on helppo tulla mönkijäreittiä pitkin millä tahansa kalustolla ilman ongelmia. Metsähallitus huomauttaa, että koneellinen kullankaivu päättyy 1.7.2020 Lemmenjoen kansallispuistossa ja kaikki koneet on tuotava sen jälkeen pois kansallispuistosta. Lapiokaivualueella ei koneiden käyttö ole sallittua.

Metsähallitus katsoo, että kullanhuuhdontaluvan saaja on kaikilta osin vastuussa Metsähallitukselle ja/tai kolmannelle osapuolelle kaivutoiminnasta mahdollisesti aiheutuvista vahingoista.

Lausuntopyynnössään Tukes pyysi samalla kaivoslain 38 §:n nojalla myös Metsähallituksen perusteltua näkemystä alueen hallinnasta vastaavana viranomaisena hakemuksen mukaisen toiminnan vaikutuksesta saamelaiden oikeudelle alkuperäiskansana ylläpitää ja kehittää kieltään ja kulttuuriaan huomioiden alueen läheisyydessä olevat muut vastaavat luvat ja muut maankäyttömuodot.

Hallituksen esityksessä kaivoslaista todetaan, että arvioinnissa olisi lähinnä tarpeen kiinnittää huomiota saamelaiskulttuurin kannalta tärkeänä pidettävään poronhoitoon kohdistuviin vaikutuksiin.

Korkeimman hallinto—oikeuden päätöksessä 4. helmikuuta 2015 (taltionumero 275, Saamelaiskäräjien valitus ympäristölupa-asiassa, joka koski koneellista kullankaivua) todetaan seuraavasti: ”Nyt puheena olevassa asiassa on kysymys pienessä mittakaavassa tapahtuvasta kullankaivusta alueella, jota käytetään tähän tarkoitukseen vain osa vuotta ja silloinkin

tiukkojen lupamääräysten puitteissa. Sanotulla toiminnalla ei aiheuteta haittaa saamelaiskulttuurille ja vaikutukset saamelaisten perinteiselle elinkeinolle, kuten poronhoidolle, kalastukselle, metsästykselle tai ympäröivälle luonnolle jäävät hyvin paikallisiksi."

Kyseisen kullanhuhdentalupahakemuksen osalta Metsähallitus viittaa edellä mainittuun korkeimman hallinto-oikeuden päätökseen. Metsähallitus toteaa kuitenkin, että kaikkien Lemmenjoen kansallispuiston kullanhuhdentalupa-alueiden ja kaivospiirien yhteisvaikutuksia saamelaiskulttuurin harjoittamiselle Metsähallituksen Luontopalvelut ei pysty saatavilla olevilla tiedoilla arvioimaan.

3) Turvallisuus- ja kemikaaliviraston lausuntopyyntö Inarin kunnalle 3.2.2020

Inarin kunnan lausunto 7.2.2020

Hakemus kohdistuu alueelle, jolla ei ole kunnallista kaavaa.

Hakemuksen osalta ei voimassa olevien kunnallisten kaavojen kannalta ole huomautettavaa.

4) Turvallisuus- ja kemikaaliviraston lausuntopyyntö Lapin elinkeino-, liikenne- ja ympäristökeskukselle 3.2.2020

Lapin elinkeino-, liikenne- ja ympäristökeskuksen lausunto 5.2.2020

Kullanhuhdentalupa-alue sijaitsee Inarin kunnassa Lemmenjoen kansallispuistossa Miessijokeen laskevalla Kaarreojoella.

Lemmenjoen alue on perustettu luonnonsuojelulain mukaiseksi kansallispuistoksi.

Lemmenjoen kansallispuisto on liitetty Euroopan unionin Natura 2000- suojelualueverkkoon (F1130 0201). Natura-alue on sekä luonto- että lintudirektiivin mukainen suojelualue (SCI ja SPA).

Puisto on luontotyypeiltään monipuolinen ja vaihteleva. Alue on tärkeä pohjoisten metsien, soiden ja jokiluonnon suojelun kannalta. Alueella pesii runsas linnusto.

Kullanhuhdonta-alue sijaitsee poronhoitolain (1990/848) tarkoittamalla erityisellä poronhoitoalueella Sallivaaran paliskunnassa. Alue on Saamelaisten kotiseutualuetta (laki saamelaiskäräjistä 1995/974 4§) ja se on Metsähallituksen hallinnassa olevaa valtion maata.

Luontoarvojen suojelu

Kullanhuhdonta-alueella ei Hertta-rekisterin Eliöt-tietokannan mukaan (SYKE) ole tiedossa olevia luonnonsuojelulain 42 §:n nojalla koko maassa rauhoitettujen kasvilajien tai 47 §:n erityisesti suojeltavien lajien esiintymiä ja eläinten havaintopaikkoja, eikä luontodirektiivin liitteiden II ja IV lajien esiintymiä ja eläinten havaintopaikkoja.

Mikäli alueelta havaitaan edellä mainittuja lajeja, on huuhdontatoiminta järjestettävä siten, että siitä ei aiheudu luonnonsuojelulaissa kiellettyä seurausta, kuten lajin heikentämistä tai häviämistä eikä lajin elinympäristön heikentämistä tai tuhoutumista.

Tarvittaessa edellä mainitut laji- ja luontotyyppiäsiintymät, samoin kuin vesilain nojalla suojellut lähteet, on rajattava huuhdonta-alueen ulkopuolelle, ellei esiintymien säilymistä voida turvata muilla toimenpiteillä.

Lapin ELY-keskuksen näkemyksen mukaan kullanhuuhdontatoiminta ei todennäköisesti heikennä Natura alueen luonnonarvoja eikä luonnonsuojelulain 65 §:n 1 ja 2 momentissa tarkoitettua arviointi- ja lausunntomenettelyä siten tarvita, kuitenkin kaikessa Natura 2000 -alueilla harjoitettavassa toiminnassa on huolehdittava siitä, ettei toimenpiteillä merkittävästi heikennetä alueen valinnan perusteena olevia luontotyyppisiä tai lajien elinympäristöjä.

Kaivannaisjätteen jätehuoltosuunnitelmat, vesiensuojelu

Hakemuksen mukaan toiminta voi aiheuttaa visuaalista haittaa.

Yhteisvaikutusten kautta yksittäiselläkin paikalla on vaikutusta alapuoliseen vesistöön. Kun vesistöalueella voi olla suurikin määrä huuhdontapaikkoja, on vaara, että toiminnasta aiheutuvalla yhteiskuormituksella on vesistön tilaa heikentävä vaikutus. Huuhdottavan aineksen käsittely tulee järjestää siten, että samentumista aiheuttava humuksen ja kiintoaineksen joutuminen alapuoliseen vesistöön estetään myös tulva-ajat huomioon ottaen.

Kalatalous

Huuhdontavesistöllä on tavallisesti, aivan vähäisiä latvapurojen yläosia lukuun ottamatta, kalataloudellista merkitystä sekä kalojen oleskelualueena että kulkureittinä ja myös kutu- ja poikastuotantoalueena. Tämä on huuhdontatoiminnassa otettava huomioon siten, että puronvarsi pensaineen ja puustoineen säilytetään mahdollisimman suurelta osin luonnontilassa ja huolehditaan em. veden laatuun kohdistuvien heikentävien vaikutusten estämisestä.

Kulttuurihistoria ja rakentaminen

Kullanhuuhdontakulttuuriarvot on kaivutoiminnassa turvattava, mikäli sellaisia on haetulla huuhdonta-alueella.

Kullanhuuhdontalupahakemuksen yhteydessä alueelle ei haeta lupaa rakentaa rakennuksia tai rakennelmia.

Kulkeminen alueelle

Alueelle kuljetaan olemassa olevia mönkijäuria pitkin. Talvihuolto tehdään moottorikelkalla. Moottoriajoneuvon käyttö maastossa edellyttää maanomistajan luvan (maastoliikennelaki 4 §)

5) Turvallisuus- ja kemikaaliviraston lausuntopyyntö Saamelaiskäräjille 3.2.2020

Saamelaiskäräjät ei ole antanut lausuntoaan hakemuksesta.

6) Turvallisuus- ja kemikaaliviraston lausuntopyyntö Saamelaismuseumo Siidalle 3.2.2020
Saamelaismuseumo Siidan lausunto 4.3.2020

Turvallisuus- ja kemikaalivirasto on pyytänyt Saamelaismuseumo Siidalta lausuntoa Samuli Jomppasen, Jouko Kurkelan ja Kalervo Korpelan kullanhuuhtontalupahakemuksesta HL2019:0043 Hämypankki. Saamelaismuseumo Siida on saamelaisalueella toimivaltainen viranomaisen arkeologisen kulttuuriperinnön sekä maiseman ja rakennusperinnön suojelun ja hoidon suhteen.

Lupahakemusalue HL2019:0043 sijaitsee Inarin kunnassa, Lemmenjoen kansallispuistossa, Kaarreojan uoman varrella, Martin liskon palon ja Vasarovan välissä. Kullanhuuhtontalupaa haetaan 10 vuodeksi lapiokaivulle 3,1 ha alueelle. Alueella on voimassa oleva kaivospiiri 4887 Kaarrepankki. Hakemuksessa on mukana kaivannaisjätteen jätehuoltosuunnitelma. Lupahakemusalueelle kuljetaan alueelle kulkevia luontopolkuja ja olemassa olevia huoltoreittejä pitkin.

Lupahakemusalue HL2019:0043 sijaitsee saamelaisten kotiseutualueella ja on poronhoitolain 2.2 § mukaan erityisesti poronhoitoa varten tarkoitettulla alueella, jolla maata ei saa käyttää niin, että siitä aiheutuu huomattavaa haittaa porotaloudelle. Alue on Sallivaaran paliskunnan poronhoitoaluetta.

Pohjois-Lapin maakuntakaavassa lupahakemusalue sijaitsee kahden eri merkinnän alueella: SL4017 Lemmenjoen kansallispuisto ja ma5934 Lemmenjoen kulta-alue. Lemmenjoen kansallispuistossa SL4017 säilytetään maisema-, luonto- ja kulttuuriarvot, huolehditaan ympäristövaurioiden maisemoinnista ja kehitetään opastettua retkeilyä, joiden rakenteet toteutetaan korkeatasoisesti luonto- ja kulttuuriarvoihin sopeuttaen. Lemmenjoen kulta-alue ma 5934 on maakunnallisesti merkittävä kulttuuriympäristö, jonka suunnittelussa turvataan alueen kulttuurihistoriallisesti ja maisemallisesti arvokkaiden piirteiden säilyminen.

Kulttuuriympäristö

Lupahakemusalue kuuluu valtakunnallisesti merkittävään rakennettuun kulttuuriympäristöön Repokairan ja Lemmenjoen alueen saamelaisasutus ja kullankaivajayhdyskunta (RKY). Hakemusalueella ei ole alueella tehtyjen kulttuuriperintöinventointien perusteella kiinteitä muinaisjäännöksiä tai merkittäviä historiallisen ajan rakennuksia tai niiden jäännöksiä.

Mikäli lupahakemusalueelta havaitaan merkkejä muinaisen ihmisen toiminnasta, kuten tulisijoja, kivirakennelmia tai pyyntikuoppia, työt on löytöpaikalla keskeytettävä ja löydöistä on ilmoitettava museoviranomaisille, tässä tapauksessa Saamelaismuseo Siidan arkeologille.

Kysymyksessä on raukeavan kaivospiirin alueella oleva uusi kullanhuuhdontalupahakemus lapiokaivulle. Saamelaismuseo Siida toteaa, että yksittäisenä lupahakemusalueena HL2019:0043 ei tässä laajuudessa uhkaa alueen kulttuuriperintöarvoja.

Hakijoiden selitys

Hakijoilta ei ole pyydetty selitystä.

Turvallisuus- ja kemikaaliviraston kannanotto lausunnoissa ja muistutuksissa esitettyihin yksilöityihin vaatimuksiin.

Lausunnoissa esitetyt kaivosviranomaisen toimivaltaan kuuluvat seikat on otettu päätöksessä huomioon lupamääräyksillä.

Muistutukset ja mielipiteet

Muistutuksia ja mielipiteitä ei ole jätetty.

Päätösmaksu

Päätösmaksu 700 €. Valtion talous- ja henkilöstöhallinnan palvelukeskus lähettää laskun hakijalle.

Perustelut: Asetus Turvallisuus- ja kemikaaliviraston maksullisista suoritteista (1391/2018)

Muutoksenhaku

Tähän päätökseen saa hakea muutosta kaivoslain (621/2011) 162 §:n nojalla Pohjois-Suomen hallinto-oikeudelta valittamalla siten kuin hallintolainkäyttölaissa (586/1996) säädetään. Päätöksestä perittävästä maksusta voidaan valittaa samassa järjestyksessä kuin pääasiasta. Valitusaika on 30 päivää tämän päätöksen antopäivästä. Liitteenä olevasta valitusosoituksesta ilmenee, miten muutosta haettaessa on meneteltävä.

Päätöksestä tiedottaminen

Päätöksestä tiedotetaan kaivoslain (621/2011) 58 §:n mukaisesti. Lupapäätös liitteineen toimitetaan postitse hakijalle. Jäljennös päätöksestä toimitetaan niille, jotka ovat tätä erikseen pyytäneet sekä niille kunnille, ELY-keskuksille ja muille viranomaisille, joille asiasta sen käsittelyn aikana on annettu tieto tai joilta on pyydetty lausunto. Jäljennös päätöksestä toimitetaan myös saamelaiskäräjille ja paliskunnalle.

Päätöksen antamisesta ilmoitetaan niille, jotka ovat tehneet muistutuksen asiassa tai ovat ilmoitusta erikseen pyytäneet, sekä niille asianosaisille, joita asia erityisesti koskee. Päätöksen antamisesta kuulutetaan alueen kunnan ilmoitustaululla.

Sovelletut säännökset

Kaivoslaki (621/2011)

Asetus kaivostoiminnasta (391/2012)

Asetus Turvallisuus- ja kemikaaliviraston maksullisista suoritteista (1391/2018)

Lisätietoja

Lisätietoja antaa Pasi Molkoselkä, puh. 029 5052 133, etunimi.sukunimi@tukes.fi

Pasi Molkoselkä
Ylitarkastaja

Juho Veijanen
Suunnittelija

LIITTEET

Liite 1. Valitusosoitus

Liite 2. Kartta alueesta (1:10 000)

Liite 3. Selvitys kullanhuuhtontaluvan myöntämisen esteistä

Liite 4. Ohjeet vakuuden asettamiseen

Liite 5. Panttaussitoumus

TIEDOKSI

Inarin kunta

Lapin ELY-keskus

Metsähallitus

Saamelaiskäräjät

Saamelaismuseo Siida

Sallivaaran paliskunta

VALITUSOSOITUS

Valitusviranomainen

Päätökseen saa hakea muutosta valittamalla sille hallinto-oikeudelle, jonka tuomiopiirissä pääosa tässä päätöksessä tarkoitettusta alueesta sijaitsee. Toimivaltainen hallinto-oikeus on mainittu valitusosoituksen lopussa. Valituskirjelmä osoitetaan valitusviranomaiselle ja se on toimitettava valitusajassa hallinto-oikeuden kirjaamoon.

Valitusaika

Määräaika valituksen tekemiseen on kolmekymmentä (30) päivää tämän päätöksen antopäivästä sitä määräaikaan lukematta.

Valitusoikeus

Päätöksestä voivat valittaa ne, joiden etua, oikeutta tai velvollisuutta asia saattaa koskea, sekä vaikutusalueella ympäristön-, terveyden- tai luonnonsuojelun taikka asuinympäristön viihtyisyyden edistämiseksi toimivat rekisteröidyt yhdistykset tai säätiöt, asianomaiset kunnat, elinkeino-, liikenne- ja ympäristökeskukset ja muut asiassa yleistä etua valvovat viranomaiset, saamelaiskäräjät sillä perusteella, että luvassa tarkoitettu toiminta heikentää saamelaisten oikeutta alkuperäiskansana ylläpitää ja kehittää omaa kieltään ja kulttuuriaan ja kolttien kyläkokous sillä perusteella, että luvassa tarkoitettu toiminta heikentää kolttien elinolosuhteita ja mahdollisuuksia harjoittaa elinkeinoja.

Valituksen sisältö

Valituskirjelmässä on ilmoitettava

- 1) päätös, johon haetaan muutosta
- 2) miltä kohdin päätökseen haetaan muutosta ja mitä muutoksia siihen vaaditaan tehtäväksi
- 3) perusteet, joilla muutosta vaaditaan
- 4) valittajan nimi ja kotikunta
- 5) postiosoite ja puhelinnumero, joihin asiaa koskevat ilmoitukset valittajalle voidaan toimittaa

Jos valittajan puhevaltaa käyttää hänen laillinen edustajansa tai asiamiehensä tai jos valituksen laatijana on joku muu henkilö, valituskirjelmässä on ilmoitettava myös tämän nimi ja kotikunta.

Valittajan, laillisen edustajan tai asiamiehen on allekirjoitettava valituskirjelmä, ellei valituskirjelmää toimiteta sähköisesti (telekopiona tai sähköpostilla).

Valituksen liitteet

Valituskirjelmään on liitettävä

- 1) päätös, johon haetaan muutosta valittamalla, alkuperäisenä tai jäljennöksenä
- 2) asiakirjat, joihin valittaja vetoaa vaatimuksensa tueksi, jollei niitä ole jo aikaisemmin toimitettu viranomaiselle
- 3) asiamiehen valtakirja

Valituskirjelmän toimittaminen perille

Valituskirjelmän voi viedä valittaja itse tai hänen valtuuttamansa asiamies. Valituskirjelmä liitteineen voidaan myös lähettää postitse, telekopiona tai sähköpostilla. Postiin valituskirjelmä on jätettävä niin ajoissa, että se ehtii perille valitusajan viimeisenä päivänä ennen aukioloajan päättymistä. Hallinto-oikeudessa kirjaamon aukioloaika on klo 8.00–16.15. Sähköisesti (telekopiona tai sähköpostilla) toimitetun valituskirjelmän on oltava toimitettu niin, että se on käytettävissä vastaanottolaitteessa tai tietojärjestelmässä määräajan viimeisenä päivänä ennen virka-ajan päättymistä.

Valittajalta peritään hallinto-oikeudessa **oikeudenkäyntimaksu** 260 euroa. Oikeudenkäyntimaksua ei peritä, jos hallinto-oikeus muuttaa valituksenalaista päätöstä muutoksenhakijan eduksi. Tuomioistuinmaksulaissa (1455/2015) on erikseen säädetty eräistä tapauksista, joissa maksua ei peritä.

Toimivaltaisen hallinto-oikeuden yhteystiedot muutoksenhakua varten:

Pohjois-Suomen hallinto-oikeus

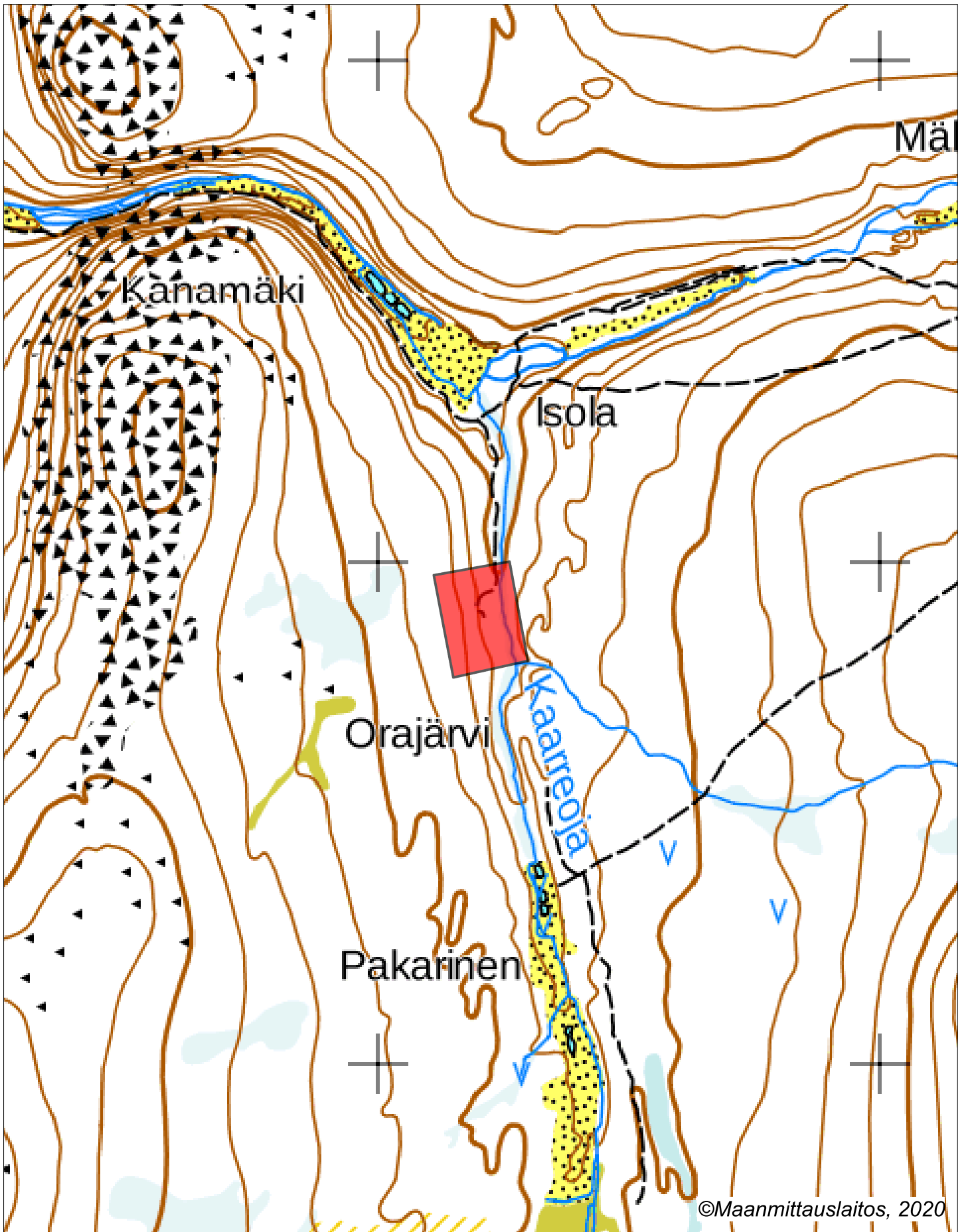
Käyntiosoite: Isokatu 4, OULU

Postiosoite: PL 189, 90101 OULU

Faksi: 029 56 42841

Sähköposti: pohjois-suomi.hao@oikeus.fi

Puhelin: 029 56 42800 (vaihde)



Selvitys kullanhuudontaluvan HL2019:0043 mahdollisista myöntämisen esteistä

Yleistä kullanhuudonnasta

Kullanhuudonta on ollut pienenevä maankäyttömuoto koko 2000-luvun ajan. Esimerkiksi vuonna 2000 kullanhuudontaan oikeuttavia lupia on ollut voimassa yli 400, kun tällä hetkellä vastaava määrä on 275. Hakemuksia on vireillä 132. Hakemuksista 56kpl on jatkohakemuksia tällä hetkellä voimassa oleville luville ja yhteensä 71 hakemusta on jatkohakemuksia hakemushetkellä voimassa olleille luville. Hakemuksista 36 kpl on jatkohakemuksia 30.6.2020 päättyville kaivospiireille (lähde: Kaivosrekisteri 9.4.2020)

Kullanhuudonnan mahdollinen vaikutus saamelaiskulttuuriin selvitetään paliskunnittain, koska poronhoito on tärkeä osa saamelaiskulttuuria ja se on alueiden käytön kannalta herkkä elinkeino. Koska paliskuntien alueet on selkeästi rajattu aidoilla, kaivoslain mukaisen kullanhuudonnan vaikutukset saamelaiskulttuurille rajoittuvat pääasiallisesti sen paliskunnan alueeseen, jolla kullanhuudontaa harjoitetaan.

Kullanhuudontaluvan nojalla ei saa harjoittaa toimintaa, joka vaikuttaa vesistöön. Mikäli tällaista toimintaa on suunniteltu lupa-alueella harjoitettavan, tulee toimintaan olla ympäristö- tai vesilupa. Näissä luvissa toimivaltainen viranomais on Pohjois-Suomen aluehallintovirasto.

Lupa-alueen kuvaus

Kullanhuudontalupa-alue HL2019:0043 (3,1 ha) sijoittuu Inarin kuntaan, Kaarreojan alajuoksu, Sallivaaran paliskunnan alueelle sekä Lemmenjoen kansallispuistoon. Kansallispuiston alue (285 790 ha) on sisällytetty Natura 2000- suojeluohjelmaverkostoon. Hakija on harjoittanut alueella aiemminkin kullanhuudontatoimintaa.

Sallivaaran paliskunnan kokonaispinta-ala on noin 290 000 ha. Sallivaaran paliskunnan alueelle sijoittuu 25 kpl kullanhuudontaan oikeuttavia kullanhuudontalupia, pinta-alaltaan yhteensä noin 100 ha. Lisäksi Sallivaaran paliskunnan alueella on 25 kappaletta pinta-alaltaan yhteensä noin 350 ha kaivospiirejä, joiden voimassaolo päättyy kaivoslain (621/2011) mukaisesti 1.7.2020. Kaivospiirien haltijoilla on oikeus hakea alueelle kullanhuudontalupaa, mutta koneellista kullanhuudontaa alueella ei voi harjoittaa kaivospiirien voimassaolon päättymisen jälkeen. Lupa-alueella HL2019:0043 jatketaan aiemmin kaivosoikeuden nojalla harjoitettua kullanhuudontatoimintaa.

Voimassa olevista kullanhuudontaluvista 5 kpl, pinta-alaltaan 18,8 ha, sijoittuu kyseisen lupahakemusalueen läheisyyteen. Alueen läheisyyteen sijoittuu 7 kpl kullanhuudontalupahakemuksia (30,8 ha), joista 6 kappaletta on jatkohakemuksia kaivospiireille.

Luvan mukaisen toiminnan kuvaus

Alueella on tarkoitus harjoittaa lapiokaivua, vuotuinen kaivumäärä on noin 35 m³.

Alue kuuluu kaivoslain 503/1965 mukaiseen kaivospiiriin KaivNro 4887, joka raukeaa kaivoslain 621/2011 mukaan 1.7.2020. Hakija omistaa osan kyseisestä kaivospiiristä, joten hänellä on oikeus hakea alueelle kullanhuudontalupaa. Lupa on haettu liitettäväksi kaivoslain 169 §:n mukainen määräys täytäntöönpanosta mahdollisesta muutoksenhausta huolimatta.

Muut häiritsevät alueiden käyttömuodot hakemuksessa tarkoitetulla alueella ja sen läheisyydessä

Alue kuuluu Lemmenjoen kansallispuiston alueeseen. Alueella ei harjoiteta metsätaloutta. Puiston käyttöä ohjaa asetus eräistä valtion omistamille alueille perustetuista kansallispuistoista ja luonnonpuistoista (932/1981) sekä Lemmenjoen kansallispuiston hoito- ja käyttösuunnitelma.

Lemmenjoen kansallispuistoon tehdään noin 17 000 käyntiä vuodessa. Valtaosa käynneistä sijoittuu Lemmenjokilaaksoon ja kulta-alueelle, joka on varattu virkistyskäyttövyöhykkeeksi. Virkistyskäyttövyöhykkeeksi on varattu noin 11 % koko puiston alueesta.

Lupahakemusalueella ei ole retkeilyreittiä tai erityistä retkeilykohdetta

Alueella tai sen läheisyydessä ei sijaitse porotalouden rakenteita.

Puistoalueelle voidaan tehdä uusia käyttöoikeussopimuksia kansallispuistoa koskevan asetuksen (932/1981) sallimia tarpeita varten.

Paikalliset voivat metsästää kansallispuiston alueella. Lupia ei kuitenkaan myydä ulkopuolisille.

Kun huomioidaan edellä kerrotut tosiseikat, kullanhuuhtontaluvassa annetut määräykset ja muualla lainsäädännössä ja muissa luvissa annetut velvoitteet, voidaan todeta, että kullanhuuhtontaluvan HL2019:0043 oikeuttamat toimenpiteet eivät yksin taikka yhdessä muiden vastaavien lupien ja edellä kuvattujen muiden maankäyttömuotojen kanssa heikennä olennaisesti saamelaisten oikeutta harjoittaa kulttuuriaan. Yhteisvaikutusta arvioidessa on huomioitu lausunnoissa esiin tulleet seikat sekä alueiden ja toimintojen kokonaismäärä, sijainti ja toiminta. Kyseisellä lupa-alueella on harjoitettu kullanhuuhtontaa vuosikymmenien ajan. Alueen läheisyydessä on harjoitettu myös koneellista kullankaivua. Koneellinen kullankaivu tulee kuitenkin päättymään kaivosoikeuksien raukeamisen yhteydessä, joten toiminnan volyyymi alueen läheisyydessä tulee pieneneväksi huomattavasti aiemmasta. Lupakäsittelyn yhteydessä ei ole myöskään tullut esiin aiemman luvan toiminnasta mitään sellaisia seikkoja, että kullanhuuhtontatoiminnan jatkamiselle alueella olisi kaivoslain mukaista estettä.

Lisäksi alue on rajattu ja toimintaan tarvittavien lupien lupamääräykset niin kyseisellä lupa-alueella turvaavat sen, että toiminnasta mahdollisesti aiheutuvat haitat ovat ajalliselta kestoiltaan ja sijainniltaan rajallisia, lupa-alueelle rajoittuvia, eivätkä olennaisesti haittaa saamelaisten oikeutta harjoittaa kulttuuriaan.

Luvan saaja on myös osoittanut olevansa kelpoinen hakemaan kullanhuuhtontalupaa eikä hakemusalueella ole selvitysten ja saatujen lausuntojen perusteella muitakaan kaivoslaissa mainittuja luvan myöntämisen esteitä.

Liite 3

Aineistoa:

Asetus eräistä valtion omistamille alueille perustetuista kansallispuistoista ja luonnonpuistoista (932/1981)
(<http://www.finlex.fi/fi/laki/ajantasa/1981/19810932>)

Kaivosrekisterin karttapalvelu (<https://gtkdata.gtk.fi/Kaivosrekisteri/index.html>)

Lemmenjoen kansallispuiston hoito- ja käyttösuunnitelma

(<http://julkaisut.metsa.fi/assets/pdf/lp/Csarja/c48.pdf>)

Retkeilyreitit ja rakenteet (<http://www.retkikartta.fi/>)

Paliskuntain yhdistyksen ja Metsähallituksen välinen yhteistyösopimus

(<http://www.metsa.fi/documents/10739/58225d52-500f-481c-9cdc-82a6159f4be7>)