

KUULUTUS

Turvallisuus- ja kemikaalivirasto (Tukes) on kaivoslain (621/2011) perusteella 18.5.2020 hyväksynyt seuraavat malminetsintälupaa koskevat jatkohakemukset.

Hakija: B2Fingold Oy

Alueen nimi: Ahvenjärvi, Sinermänpalo, Sore-Eksy

Lupatunnus: ML2014:0041, ML2014:0084, ML2014:0085

Alueen sijainti ja koko: Kittilän kunta; 388,37 ha, 347,63 ha ja 862,28 ha.

Päätökseen saa kaivoslain (621/2011) 162 §:n nojalla hakea muutosta valittamalla hallinto-oikeuteen. Valitusaika on 30 päivää päätöksen antopäivästä. Päätöksen liitteenä olevasta valitusosoituksesta ilmenee, miten muutosta haettaessa on meneteltävä. Päätös on nähtävillä Kittilän kunnan virastotalolla (Valtatie 15), Tukesin Rovaniemen toimipaikassa (Valtakatu 2, Rovaniemi) ja Tukesin kotisivulla (<https://tukes.fi/malminetsintaluvat-ja-valtaukset>).

Lisätietoja kaivosasiat@tukes.fi tai puh. 029 5052 151

Kuulutettu 18.5.2020

Pidetään nähtävänä 18.6.2020 asti

c/o Ab Scandinavian GeoPool Ltd
PL35
01530 Vantaa

PÄÄTÖS MALMINETSINTÄLUVAN VOIMASSAOLON JATKAMISESTA
Malminetsintälupahakemus (jatkoaikahakemus)

Hakija: B2Fingold Oy
Y-tunnus: 2825231-4
Suomi

Yhteystiedot:
c/o Ab Scandinavian GeoPool Ltd
PL35
01530 Vantaa, 0400 229858

Lisätietoja antaa:
Robert Stenberg
robert.stenberg@geopool.fi

Vireilletulopvm: 30.10.2014
Etuoikeusvpm: 30.10.2014
Hakemuksen tarkoitus: Malminetsintä kaivoslain (621/2011) 5 §:n tarkoittamalla tavalla

PÄÄTÖS

Turvallisuus- ja kemikaalivirasto (Tukes) jatkaa kaivoslain (621/2011) 61 §:n nojalla B2Fingold Oy:n malminetsintäluvan nimeltä "Sore-Eksy" voimassaoloa lupatunnuksella ML2014:0085.

Perustelut: Hakija on osoittanut, että kaivoslaissa (621/2011) säädetyt edellytykset täyttyvät eikä luvan myöntämiselle ole kaivoslaissa säädettyä estettä. Tässä malminetsintälupapäätöksessä annetut tarkennetut tarpeelliset määräykset yleisten ja yksityisten etujen turvaamiseksi perustuvat kaivoslain (621/2011) 51 §:ään.

Malminetsintäluvan nojalla luvanhaltijalla on oikeus omalla ja toisen maalla tässä luvassa mainitulla alueella (malminetsintäalueella) tutkia geologisten muodostumien rakenteita ja koostumusta sekä tehdä muita kaivostoimintaa valmistelevia tutkimuksia ja muuta malminetsintää esiintymän paikallistamiseksi sekä sen laadun, laajuuden ja hyödyntämiskelpoisuuden selvittämiseksi sen mukaan kuin tässä malminetsintäluvassa tarkemmin määrätään.

Malminetsintälupa ei oikeuta esiintymän hyödyntämiseen.

Päätöksen voimassaolo

Malminetsintälupa on **voimassa kolme (3) vuotta** päätöksen lainvoimaiseksi tulosta.

Perustelut: Hakija on hakenut malminetsintälupaa kaivoslain (621/2011) 34 §:n mukaisesti. Mikäli luvanhaltija haluaa pienentää voimassaolevaa malminetsintälupaa sen voimassaoloaikana tai luopua siitä kokonaan, tulee luvanhaltijan toimittaa kaivosviranomaiselle ilmoitus joko osittaisesta tai koko malminetsintäalueen raukeamisesta (Kaivoslaki 621/2011, 61 §, 66 §, 67 §).

Päätöksen täytäntöönpano

Kaivoslain (621/2011) 168.1 §:n mukaisesti malminetsintälupaan perustuvat toimenpiteet saa aloittaa, kun siihen oikeuttava lupapäätös on saanut lainvoiman. Jos asianomaisen toimenpiteen suorittaminen edellyttää muualla lainsäädännössä vaadittua lupaa, saa toimenpiteen kuitenkin aloittaa vasta, kun asianomainen lupapäätös on saanut lainvoiman tai toiminnan aloittamiseen on saatu oikeus asiassa toimivaltaiselta viranomaiselta.

Malminetsintäalueen tiedot

Pinta-ala: 862,28 ha
Alueen nimi: Sore-Eksy
Sijainti: Kittilä
Alueen tarkempi sijainti ja rajat ilmenevät tähän päätökseen liitetystä lupakartasta (Liite 1).

Alueesta tarkemmin

Lupa-alue ML2014:0085 muodostuu kahdesta itsenäisestä alueesta; pohjoisempi sijaitsee Soretiavuomalla ja eteläisempi Kittilän ja Sodankylän välisen maantien varrella, Eksymäselällä. Lupa-alueilla ei ole voimassa olevaa yleis- tai asemakaavaa. Alueiden lävitse kulkee teitä ja alueilla on useampia polkuja. Lupa-alueet kuuluvat Alakylän ja Kuivasalmen paliskuntien poronhoitoalueeseen. Moottorikelkkareitti Kittilä – Siitonen – Jeesiöjärvi – Kumputunturi kulkee malminetsintäalueen pohjoisosassa.

Eteläisemmän lupa-alueen välittömässä läheisyydessä sijaitsee Tollovuoma – Silmäsvuoma – Nunaravuoma (FI300608) Natura-2000 alue. Pohjoisempi lupa-alue sijaitsee osittain Soretiapuljun ja Päivänenän pohjavesialueilla, jotka kuuluvat luokkaan -muu pohjavesi alue. Lupa-alueilla ei sijaitse luonnonsuojelualueita, luonnonsuojeluohjelma-alueita tai valtakunnallisesti merkittäviä tai muutoin arvokkaita maisema-alueita.

Otaksuma mineraaleista

Hakija otaksuu alueella olevan kultaa (Au), hopeaa (Ag), kuparia (Cu), palladiumia (Pd), platinaa (Pt), nikkeliä (Ni), Sinkkiä (Zn) ja Lyijyä (Pb). Otaksunta perustuu alueen geologiaan. Geologiset pääpiirteet ovat luode-kaakko suuntaiset hiertovyöhykkeet. Hiertovyöhykkeiden läheisyydessä voi olla malmikriittisiä alueita.

Yleisten ja yksityisten etujen turvaamiseksi tarpeelliset lupamääräykset (velvoitteet ja rajoitukset)

1. Määräys malminetsintätutkimusten sallituista ajankohdista ja menetelmistä, sekä malminetsintään liittyvistä laitteista ja rakennelmista

Tämän malminetsintäluvan nojalla on sallittua suorittaa seuraavia malminetsintätoimenpiteitä ja soveltaa seuraavia malminetsintämenetelmiä:

1. Geofysikaaliset ja geokemialliset tai vaikutuksiltaan edellisiin verrattavat tutkimusmenetelmät
2. Koneellisesti tehtävät maaperä- ja kallioperänäytteenotto (moreeni-, ura- ja pistenäytteet, kairaus)
3. Tutkimusmonttujen kaivaminen

Perustelut: Hakija on esittänyt hakemuksessaan nämä menetelmät ja kaivosviranomaisen arvioi ne tarpeelliseksi, jotta alueen mineraalipotentiali saadaan tehokkaasti tutkittua. Jotta mahdolliselle jatkoluvalle edellytetty vaade tehokkaasta malminetsinnästä toteutuu, tässä lupamääräyksessä tarkoitettujen toimenpiteiden tulee olla pääosin suoritettuina.

2. Määräys tutkimustöitä ja -tuloksia koskevasta selvitysvelvollisuudesta

Malminetsintäluvan haltijan on vuosittain toimitettava kaivosviranomaiselle selvitys suoritetuista tutkimustöistä ja niiden tuloksista. Tutkimustöitä ja -tuloksia koskevaan vuosittaiseen selvitykseen on sisällytettävä: käytetyt tutkimus- ja työmenetelmät, yhteenveto tehdyistä tutkimuksista ja pääasialliset tulokset. Kaivosviranomaisen voi ohjeistaa hakijoita tarkemmin raportoinnin muodosta ja ajankohdasta. Ohje löytyy Tukesin internet-sivuilla. Kunkin kalenterivuoden tutkimustöistä ja -tuloksista on raportoitava seuraavan vuoden kesäkuun loppuun mennessä, ellei toisin ohjeisteta.

Perustelut: Määräyksen perusteena on kaivoslaki (621/2011) 14 § ja, VNa kaivostoiminnasta (391/2012) 4 §.

3. Määräys jälkitoimenpiteiden ajankohdasta ja ilmoittamisesta kaivosviranomaiselle

Kun malminetsintälupa on rauennut tai peruutettu, malminetsintäluvan haltijan on

1) välittömästi saatettava malminetsintäalue yleisen turvallisuuden vaatimaan kuntoon, poistettava väliaikaiset rakennelmat ja laitteet, huolehdittava alueen kunnostamisesta ja siistimisestä sekä saatettava alue mahdollisimman luonnonmukaiseen tilaan. Malminetsintäluvan haltijan on tehtävä kirjallinen ilmoitus kaivosviranomaiselle, malminetsintäalueeseen kuuluvien kiinteistöjen omistajille ja muille oikeudenhaltijoille, kun toimenpiteet on saatettu loppuun. Ilmoituksen tulee sisältää tiedot jälkitoimenpiteiden päättymispäivästä sekä kuvaus toteutetuista jälkitoimenpiteistä.

2) kuuden kuukauden kuluessa luovutettava kaivosviranomaiselle tutkimustyöselostus, tutkimukseen liittyvä tietoaineisto ja kirjallinen esitys edustavasta otoksesta kairasydämiä. Kaivosviranomaisen ohjeistaa hakijoita tarkemmin raportoinnin muodosta. Ohje löytyy Tukesin internet-sivuilla.

Perustelut: Määräyksen perusteena on kaivoslaki (621/2011), 15 § ja VNa kaivostoiminnasta (391/2012), 5 §.

4. Määräys kaivannaisjätteen jätehuoltosuunnitelmasta ja sen noudattamisesta

Malminetsintäluvan haltija on velvollinen huolehtimaan maa- ja kiviainesjätteen synnyn ehkäisemisestä, sen haitallisuuden vähentämisestä sekä jätteen hyödyntämisestä tai käsittelemisestä.

Malminetsinnästä tässä luvassa myönnettyillä menetelmillä ei synny kaivannaisjätettä. Töiden loputtua kohteella on alue välittömästi saatettava mahdollisimman luonnonmukaiseen tilaan ja korjattava mahdolliset maastovahingot.

Perustelut: Määräyksen perusteena on kaivoslaki (621/2011) 13 § ja VNa kaivostoiminnasta (391/2012) 3 §.

5. Määräys ilmoitusvelvollisuudesta koskien malminetsintäalueen maastotöitä ja rakennelmia

Malminetsintäluvan haltijan on ilmoitettava kirjallisesti malminetsintäalueeseen kuuluvien kiinteistöjen omistajille (sekä näihin rinnastettaville, Kaivoslaki 5.2 §) ja muille oikeudenhaltijoille etukäteen kaikista maastotöistä, jotka voivat aiheuttaa vahinkoa tai haittaa, sekä väliaikaisista rakennelmista. Ilmoitus on tehtävä myös paliskunnalle.

Malminetsintäluvan haltijan on hyvissä ajoin etukäteen ilmoitettava maastotöistä toimialallaan yleistä etua valvoville viranomaisille:

- Lapin ELY-keskuksen ympäristövastuualueelle
- Metsähallitukselle
- lupa-alueelta löydetään tutkimusten yhteydessä muinaismuistolaissa tarkoitettuja kohteita, tulee luvanhaltijan toimia siten kuin muinaismuistolaissa todetaan ja ilmoittaa löydöksistä viipymättä Museovirastoon.

Perustelut: Määräyksen perusteena on kaivoslaki (621/2011) 12 § ja VNa kaivostoiminnasta (391/2012) 2 §.

6. Määräys malminetsintäalueen koon pienentämisen aikataulusta

Malminetsintäalueen pienentämiselle kaivosviranomaisen ei näe tässä vaiheessa olevan tarvetta. Tutkimuksia voidaan pitää perusteltuna koko ML2014:0085 alueelle. Jos luvan haltija haluaa pienentää voimassaolevaa malminetsintälupaa tai luopua siitä kokonaan, tulee luvan haltijan tehdä ilmoitus joko osittaisesta tai koko malminetsintäalueen raukeamisesta.

Perustelut: Määräyksen perusteena on kaivoslaki (621/2011) 11 §, 61 §, 66 §, 67 §). Otettaessa huomioon alueen koko, tutkimussuunnitelma ja sen perustelut, sekä seikka, että kyseessä on alkuvaiheen tutkimustoiminta, voidaan tutkimuksia pitää perusteltuna koko alueelle.

7. Määräys vakuuden asettamisesta

Tässä malminetsintäluvassa **ML2014:0085** määrätään lupakohtainen **2000 euron** suuruinen vakuus. Vakuus asetetaan pankkitalletuksena Turvallisuus- ja kemikaalivirastolle kaivoslain (621/2011) 15 §:ssä tarkoitettujen jälkitoimenpiteiden sekä 103 §:ssä tarkoitettun vahingon ja haitan korvaamista, sekä muiden kaivoslakiin perustuvien velvoitteiden täyttämistä varten. Tässä malminetsintäluvassa määrätty vakuus on asetettava viimeistään 30 päivänä siitä, kun malminetsintä lupa on tullut lainvoimaiseksi, luvan haltijan malminetsinnästä mahdollisesti aiheutuvaa vahinkoa, haittaa tai muuta kaivoslaissa mainittua velvoitetta varten pankkiin avatulle vakuustalletustilille. Kaivoslain 73 §:ssä tarkoitettu luvan siirto ei vapauta vakuutta.

Perustelut: Määräyksen perusteena on kaivoslaki (621/2011) 107, 109, 110 ja 111 §. Vakuus asetetaan kaivosviranomaisen arvion perusteella. Kaivosviranomaisen on arvioinut toiminnan laatua ja laajuutta (lupamääräys 1), toiminta-alueen erityispiirteitä, sekä luvassa säädettyjä velvoitteita lupamääräykset huomioiden ja päätyneet määrättyyn vakuuteen. Kaivosviranomaisen on luvan siirron tai muuttamisen yhteydessä harkittava, onko vakuuden lajia tai suuruutta tarkistettava.

8. Määräykset malminetsintää ja malminetsintäalueen käyttöä koskevista seikoista sen varmistamiseksi, ettei toiminnasta aiheudu kaivoslaissa (621/2011) kiellettyä seurausta

Malminetsintäluvan haltijan on tulpattava kairareiät, mikäli kairareiästä nousee pohjavettä maanpinnalle. Kairaputket on katkaistava mahdollisimman läheltä maanpintaa, ja kairakohteiden jätehuolto sekä siistiminen on tehtävä välittömästi töiden loputtua kohteella. Jos kairauksessa tarvittavan käytettävän veden määrä ylittää 100m³/vrk, on toimittava kuten vesilain (587/2011) 2. luvun 15 §:ssä todetaan. Tutkimustöitä tehtäessä on otettava huomioon ympäristönsuojelulain (527/2014) 17§:n mukainen pohjaveden pilaamiskielto. Malminetsinnästä ja muusta malminetsintäalueen käytöstä ei saa aiheutua merkittäviä muutoksia luonnonolosuhteissa, eikä merkittävää maisemallista haittaa. Pohjoisen alue sijoittuu pieneltä osin muu pohjavesialue -merkinnällä olevalle kohteelle ja se tulee huomioida tutkimuksissa. Malminetsinnästä ei saa olla haittaa alueen poronhoidolle.

Perustelut: Malminetsintäluvan haltijan on luovuttuaan malminetsintä lupa-alueesta tai sen menetettyään viipymättä saatettava malminetsintäalue yleisen turvallisuuden vaatimaan kuntoon, sekä saatettava alue mahdollisimman luonnonmukaiseen tilaan (621/2011) 11 ja 15 §.

9. Määräykset yleisen ja yksityisen edun kannalta välttämättömistä ja luvan edellytysten toteuttamiseen liittyvistä seikoista

Hakemukseen saatujen lausuntojen perusteella malminetsintä lupa-alueelta ei ole tullut tietoon sellaisia ympäristö- tai luontoarvoja, jotka olisivat esteenä malminetsintäluvan myöntämiselle. Malminetsintä lupa-alueella ei sijaitse luonnonsuojelu- tai suojeluohjelma-alueita, Natura 2000-verkoston kohteita, valtakunnallisesti merkittäviä maisema-alueita eikä pohjavesialueita. Alueella on kuitenkin lähteitä ja vesikuoppia. Näille kohteille on syytä jättää vesilain 2 luvun 11 §:n mukaan riittävä suojavyöhyke. Luvan haltijan tulee esittää hyvissä ajoin ennen tutkimustöiden aloittamista tarkka tutkimussuunnitelma toimenpiteineen ja sijaintitietoineen Tukesille. Lisäksi tutkimussuunnitelma tulee toimittaa tiedoksi toimivaltaiselle Lapin ELY-keskukselle ja

Metsähallitukselle.

Perustelut: Tutkimussuunnitelman esittämisvelvollisuudella varmistetaan, että toimenpiteisiin voidaan tarvittaessa valvonnallisesti puuttua. Samalla Tukesin on mahdollista kaivoslain valvonnan toteuttamiseksi arvioida toimenpiteiden vaikutusta ja tarvittaessa antaa tarkempia lisämääräyksiä toimenpiteiden suorittamisesta. Kaivoslaki (621/2011) 11 § ja 12 §, VNa (391/2012) 2 §.

Vaikka tässä malminetsintäluvassa sallitut tutkimusmenetelmät eivät vaikuta laajasti ympäristöön, malminetsintäluvun haltijan on oltava kuitenkin riittävästi selvillä hankkeen ympäristövaikutuksista siinä laajuudessa kuin kohtuudella voidaan edellyttää.

Siirtyminen lupa-alueelle, ja lupa-alueella liikkuminen sulanmaan aikana on pyrittävä suunnittelemaan niin, että olemassa olevia uria ja luontaisia aukkopaiikkoja käytetään mahdollisimman paljon hyväksi. Lisäksi tulee huomioida Metsähallituksen lausunnossa (Liite 6) esitetyt seikat Metsähallituksen metsätieverkostoon.

Pohjoisella lupa-alueella, Soretiavuomassa, kulkee moottorikelkkareitti (liite 6). Jos kairauskalustoa tai muita moottoriajoneuvoja kulkee kelkkauran poikki, syntyvät jäljet tulee tasoittaa välittömästi, jotta moottorikelkkailijoille ei aiheudu vaaraa.

Eteläisellä lupa-alueella, Eksymäselässä, on Luonnonvarakeskuksen tutkimuskoeala (liite 6). Tutkimuskoealaa ei saa millään muodoin vaurioittaa eikä tuhota. Luvanhaltijan tulee varmistaa tutkimuskoealan tarkka sijainti Metsähallitukselta ennen toimia malminetsintäalueella. Samalle alueella on tiedossa luonnonsuojelulain 42 §:n mom, mukaan rauhoitettuja kasveja joiden rauhoitus säännöistä poikkeaminen on mahdollista vaib ELY-keskuksen luvalla. Samalla kohteella on myös siltämälläpidettävän lajin esiintymä eikä sitä saa vahingoittaa tai vaarantaa.

Malminetsintäluvun haltijan on rajoitettava malminetsintä ja muu malminetsintäalueen käyttö tutkimustyön kannalta välttämättömiin toimenpiteisiin. Toimenpiteet on suunniteltava siten, että niistä ei aiheudu kohtuudella vältettävissä olevaa yleisen tai yksityisen edun loukkausta. Malminetsintäluvun nojalla tapahtuvasta malminetsinnästä ja muusta malminetsintäalueen käytöstä ei saa aiheutua:

- 1) haittaa ihmisten terveydelle tai vaaraa yleiselle turvallisuudelle;
- 2) olennaista haittaa muulle elinkeinotoiminnalle;
- 3) merkittäviä muutoksia luonnonolosuhteissa;
- 4) harvinaisten tai arvokkaiden luonnonesiintymien olennaista vahingoittumista;
- 5) merkittävää maisemallista haittaa.

Perustelut: Määräys perustuu kaivoslain (621/2011) 11 § ään.

10. Määräys malminetsintäkorvauksen suuruudesta ja maksuajankodasta

Alueella on ollut voimassa malminetsintä lupa neljä (4) vuotta. Tämä päätös jatkaa malminetsintäluvun voimassaoloa kolme (3) vuotta. Malminetsintäluvun haltijan on maksettava malminetsintäalueeseen kuuluvien kiinteistöjen omistajille vuotuista korvausta luvan voimassaoloajalta **30 euroa hehtaarilta** vuodelta. Malminetsintäkorvaus on ensimmäiseltä

vuodelta maksettava viimeistään 30 päivänä siitä, kun malminetsintälupa on tullut lainvoimaiseksi. Seuraavina vuosina korvaus on maksettava vastaavana ajankohtana.

Luvan haltijan on ilmoitettava malminetsintäkorvauksen kokonaissuorituksesta kirjallisesti kaivosviranomaiselle, kun velvollisuus on täytetty.

Mikäli malminetsintäaluetta kuitenkin pienennetään osittaisella raukeamisella ennen varsinaisen päätöksen maksuajankohtaa (lainvoimaisuus päivämäärä), määräytyy maksu raukeamispäätöksen lainvoimaisuus päivämääränä voimaan jäävän alueen pinta-alan mukaisesti.

Määräys perustuu kaivoslain (621/2011) 99 §: ään, jossa säädetään malminetsintäkorvauksen suuruudesta ja maksutavasta, sekä 51 § ja 67 §:ään jossa säädetään malminetsintäluvan raukeamisesta.

11. Määräys vahinkojen ja haittojen korvaamisesta malminetsintäalueella

Malminetsintäluvan haltijan on korvattava malminetsintäalueella tapahtuvasta kaivoslakiin (621/2011) perustuvasta toiminnasta mahdollisesti aiheutuneet vahingot ja haitat, jollei jonkin toimenpiteen osalta korvauksesta toisin säädetä.

Perustelut: Määräys perustuu kaivoslain (621/2011) 103 §:ään, jossa säädetään vahinkojen ja haittojen korvaamisesta malminetsintäalueella.

12. Poronhoidolle aiheutuvien haittojen vähentämiseksi erityisellä poronhoitoalueella

Alue kuuluu pääosin Alakylän, mutta hyvin pieneltä osin myös Kuivasalmen paliskunnan alueeseen. Malminetsintätutkimukset on sovittava alueella toimivien paliskuntien kanssa siten, ettei niistä aiheudu kohtuutonta haittaa poronhoidolle. Malminetsintäluvan haltijan on ilmoitettava Alakylän ja Kuivasalmen paliskunnille tutkimustöistä ja niiden aikataulusta, sekä muusta alueiden käytöstä hyvissä ajoin ennen tutkimustöiden aloittamista. Malminetsintäluvan haltijan on otettava huomioon alueella mahdollisesti olevat poronhoidolle tärkeät rakenteet kuten esimerkiksi erotusaita ja käytettävä valmiita veräjiä kulkemiseen.

Perustelut: Edellä mainituilla toimenpiteillä ehkäistään malminetsinnästä poronhoidolle aiheutuvia haittoja erityisellä poronhoitoalueella. Määräys perustuu Poronhoitolain (848/1990) 2§:ään ja kaivoslain (621/2011) 51 §:ään.

Hakemuksen käsittely

Hakemus: Aurion Resources Oy	26.4.2019
Hakemuksen siirto:Aurion Res. Oy -> B2Fingold Oy	20.12.2019
Täydennys: B2Fingold Oy uusi hakemus	20.12.2019
Kuulutus hakemuksesta: Tukes	31.3.2020
Lausuntopyyntö: Tukes	31.3.2020
Päätös: Tukes	18.5.2020

Lupahakemuksesta tiedottaminen

Tukes on tiedottanut hakemuksesta 31.3.2020 kuuluttamalla siitä 30 päivän ajan Kittilän kunnan ilmoitustaululla, sekä Tukesin internetsivuilla. Hakemus on ollut nähtävillä 31.3.2020 saakka.

Tukes on tiedottanut hakemuksesta asianosaisille maanomistajille 31.3.2020 kirjeitse.

Lausunnot ja mielipiteet on pyydetty toimitettavaksi viimeistään 4.5.2020. Tämän päivämääränkin jälkeen toimitetut lausunnot ja mielipiteet on otettu ratkaisussa huomioon.

Lausuntopyynnöt ja lausunnot hakemuksesta

Hakemuksesta on lähetetty lausuntopyynnöt ja saatu lausunnot seuraavasti:

- 1) Tukesin lausuntopyyntö on lähetetty **Kittilän kunnalle** 31.3.2020.
Kittilän kunta on antanut lausunnon 11.5.2020 (liite 4).
- 2) Tukesin lausuntopyyntö on lähetetty **Lapin ELY-keskukselle** 31.3.2020.
Lapin ELY-keskus on antanut lausunnon 29.4.2020 (liite 5).
- 3) Tukesin lausuntopyyntö on lähetetty **Metsähallitukselle** 31.3.2020.
Metsähallitus on antanut lausunnon 3.4.2020 (liite 6).

Muistutukset ja mielipiteet

Hakemuksen johdosta on esitetty yksi mielipide (liite 7).

Hakijan vastine

Hakijalta ei ole pyydetty vastinetta.

Tukesin kannanotto lausunnoissa ja muistutuksissa esitettyihin yksilöityihin vaatimuksiin

Lausunnoissa ja muistutuksissa esitetyt asiat on otettu lupapäätöksessä huomioon.

Tiedoksi luvan haltijalle

Kaivoslain (621/2011) suhde muuhun lainsäädäntöön

Sen lisäksi, mitä kaivoslaissa säädetään, sovelletaan kaivoslain mukaista lupa- tai muuta asiaa ratkaistaessa ja muutoin tämän lain mukaan toimittaessa muun muassa; luonnonsuojelulakia ([1096/1996](#)), ympäristönsuojelulakia ([86/2000](#)), erämaalakia ([62/1991](#)), maankäyttö- ja rakennuslakia ([132/1999](#)), vesilakia ([264/1961](#)), poronhoitolakia ([848/1990](#)), säteilylakia ([592/1991](#)), ydinenergialakia ([990/1987](#)), muinaismuistolakia ([295/1963](#)), maastoliikennelakia ([1710/1995](#)) ja patoturvallisuuslakia ([494/2009](#)). Vesil. [264/1961](#) on kumottu Vesil:lla [587/2011](#). Malminetsintäluvan haltijan on aina noudatettava Suomen lainsäädäntöä ja asiaan liittyviä muita kansainvälisiä sopimuksia.

Maastossa liikkuminen

Maastoliikennelain (1710/1995) 4.1 §:n ja 4.2 §:n 9-kohdan mukaan kaivoslaissa (621/2011) tarkoitettulla malminetsintäalueella ja 30 metrin etäisyydellä sen rajasta moottorikäyttöisellä ajoneuvolla liikkuminen ei edellytä maanomistajan tai haltijan lupaa, kun kyse on asianomaisessa malminetsintäluvassa tai kaivosluvassa tarkoitettun toiminnan kannalta välttämättömästä liikkumisesta. Viitaten lupamääräykseen 9, malminetsintäluvan haltija veloitetaan rajoittamaan

malminetsintä ja malminetsintäalueen käyttö tutkimustyön kannalta välttämättömiin toimenpiteisiin. Malminetsinnästä ei saa aiheutua merkittäviä muutoksia luonnonolosuhteissa, harvinaisten tai arvokkaiden luonnonesiintymien olennaista vahingoittumista tai merkittävää maisemallista haittaa. Aiheutetut vahingot on korvattava maanomistajalle.

Luvan muuttaminen

Malminetsintäluvan haltijan on kaivoslain (621/2011) 69 §:n mukaan haettava malminetsintäluvan muuttamista, jos tutkimussuunnitelmaa muutetaan tai täydennetään siten, että lupamääräyksiä on tarpeen tarkistaa. Luvanhaltija voi lisäksi hakea malminetsintäluvan muuttamista lupamääräysten tarkistamiseksi, kun luvan mukaista toimintaa on tarpeen muuttaa.

Luvan jatkaminen

Mikäli luvan voimassaoloa halutaan jatkaa kaivoslain (621/2011) 61 §:n mukaisesti, tulee hakemus malminetsintäluvan voimassaolon jatkamiseksi toimittaa kaivosviranomaiselle viimeistään kaksi kuukautta ennen luvan voimassaolon päättymistä. (VnA kaivostoiminnasta (391/2012) 27.1 §).

Kaivoslain (621/2011) 61.1 §:n mukaan malminetsintäluvan voimassaoloa voidaan jatkaa enintään kolme vuotta kerrallaan siten, että lupa on voimassa yhteensä enintään viisitoista vuotta.

Kaivoslain (621/2011) 61.2 §:n mukaan malminetsintäluvan voimassaolon jatkamisen edellytyksenä on, että:

- 1) malminetsintä on ollut tehokasta ja järjestelmällistä;
- 2) esiintymän hyödyntämismahdollisuuksien selvittäminen edellyttää jatkotutkimuksia;
- 3) luvanhaltija on noudattanut tässä laissa säädettyjä velvollisuuksia samoin kuin lupamääräyksiä;
- 4) voimassaolon jatkamisesta ei aiheudu kohtuutonta haittaa yleiselle tai yksityiselle edulle.

Kaivoslain (621/2011) 66 §:n mukaan malminetsintäluvan voimassaolon jatkamista varten lupaviranomaiselle on ennen luvan voimassaolon päättymistä toimitettava lupahakemus sekä lupaharkinnan kannalta tarpeelliset ja luotettavat selvitykset edellä mainituista voimassaolon jatkamisen edellytyksistä.

Kaivostoiminnasta annetun valtioneuvoston asetuksen (391/2012) 27.2 §:n mukaan hakemuksesta tulee käydä ilmi hakijan haluamat muutokset lupa-alueeseen tai muut merkittävät muutokset sekä asianosaisissa tapahtuneet muutokset. Asetuksen 27.3 §:n mukaisesti hakemukseen tulee liittää lupaharkinnan kannalta tarpeellinen ja luotettava selvitys:

- 1) hakemuksen kohteena olevan luvan nojalla tehdyistä toimenpiteistä ja niiden tuloksista;
- 2) alueelle kohdistuneiden tutkimuskustannusten määrästä;
- 3) esiintymän hyödyntämismahdollisuuksista ja jatkotutkimusten tarpeellisuudesta;
- 4) perustelut aluerajaukselle.

Lisäksi hakemukseen sovelletaan vastaavasti, mitä lupahakemuksesta säädetään kaivoslain (621/2011) 34 §:ssä.

Malminetsintäluvan raukeaminen

Malminetsintälupa raukeaa määräajan päättyessä.

Kaivosviranomaisen on päätettävä, että malminetsintälupa ja kullanhuuhdentalupa raukeavat, jos luvanhaltija tekee asiaa koskevan hakemuksen. Luvanhaltija on velvollinen tekemään ilmoituksen, jos tarkoituksena ei enää ole harjoittaa lupaan perustuvaa toimintaa osalla tai koko alueella.

Malminetsintäluvan raukeamista koskeva asia käsitellään noudattaen vastaavasti, mitä kaivoslaissa (621/2011) säädetään asianomaista lupaa koskevasta lupamenettelystä, lupaharkinnasta sekä lupapäätöksestä ja sen voimassaolosta.

Malminetsintäluvan raukeamiseen sovelletaan kaivoslain (621/2011) 51 §, 67 §:ää.

Lupapäätöksestä tiedottaminen

Lupapäätös on toimitettu päätöksenantopäivänä:

- B2Fingold Oy:lle (hakija)

Jäljennös päätöksestä on toimitettu antopäivänä:

- Kittilän kunnalle,
- Lapin ELY-keskukselle
- Metsähallitukselle
- Museovirastolle tiedoksi
- Alakylän ja Kuivaniemen paliskunnille

Toimivaltaiselle maanmittaustoimistolle toimitetaan tiedot Maanmittauslaitoksen ja Tukesin sopiman menettelyn mukaisesti malminetsintäluvasta merkinnän tekemiseksi kiinteistötietojärjestelmään.

Lupaviranomainen on tiedottanut annetusta päätöksestä lupa-alueen asianosaisille maanomistajille kirjeitse 18.5.2020.

Perustelut: Päätöksestä tiedottaminen ja siinä noudatettu menettely perustuvat kaivoslain (621/2011) lupapäätöksestä tiedottamista koskevaan 58 §:ään.

Päätösmaksu

Tästä päätöksestä perittävä maksu on **3 100 €**. Valtion talous- ja henkilöstöhallinnan palvelukeskus lähettää laskun hakijalle.

Maksu perustuu hakemuksen vireille tullessa voimassa olleeseen asetukseen Turvallisuus- ja kemikaaliviraston maksullisista suoritteista (1391/2018).

Muutoksenhaku

Tähän päätökseen saa kaivoslain (621/2011) 162 §:n nojalla hakea muutosta valittamalla **Pohjois-Suomen hallinto-oikeuteen**.

Valitusaike on 30 päivää tämän päätöksen antopäivästä. Liitteenä olevasta valitusosoituksesta ilmenee, miten muutosta haettaessa on meneteltävä.

Päätöksestä perittävästä maksusta valitetaan samassa järjestyksessä kuin pääasiasta.

Lisätietoja

kaivosasiat@tukes.fi tai Ilkka Keskitalo, puh. 029 5052 151

Terho Liikamaa
Ryhmäpäällikkö

Ilkka Keskitalo
Ylitarkastaja

LIITTEET

Liite 1	ML2014:0085 lupakartta
Liite 2	tilakohtaiset pinta-alat malminetsintälupa-alueella
Liite 3	asianosaiset maanomistajat
Liite 4	Kittilän kunnan lausunto
Liite 5	Lapin ELY-keskuksen lausunto
Liite 6	Metsähallituksen lausunto
Liite 7	Mielipide

VALITUSOSOITUS

Valitusviranomainen

Päätökseen saa hakea muutosta valittamalla sille hallinto-oikeudelle, jonka tuomiopiirissä pääosa tässä päätöksessä tarkoitettusta alueesta sijaitsee. Toimivaltainen hallinto-oikeus on mainittu valitusosoituksen lopussa. Valituskirjelmä osoitetaan valitusviranomaiselle ja se on toimitettava valitusajassa hallinto-oikeuden kirjaamoon.

Valitusaika

Määräaika valituksen tekemiseen on kolmekymmentä (30) päivää tämän päätöksen antopäivästä.

Valitusoikeus

Malminetsintälupaa, kaivoslupaa ja kullanhuuhtontalupaa koskevaan päätökseen, mainitun luvan voimassaolon jatkamista, raukeamista, muuttamista ja peruuttamista koskevaan päätökseen sekä kaivostoiminnan lopettamispäätökseen saa hakea muutosta:

- 1) asianosainen;
 - 2) rekisteröity yhdistys tai säätiö, jonka tarkoituksena on ympäristön-, terveyden- tai luonnonsuojelun taikka asuin ympäristön viihtyisyyden edistäminen ja jonka sääntöjen mukaisella toiminta-alueella kysymyksessä olevat ympäristövaikutukset ilmenevät;
 - 3) toiminnan sijaintikunta tai muu kunta, jonka alueella toiminnan haitalliset vaikutukset ilmenevät;
 - 4) elinkeino-, liikenne- ja ympäristökeskus ja muu asiassa toimialallaan yleistä etua valvova viranomainen;
 - 5) saamelaiskäräjät sillä perusteella, että luvassa tarkoitettu toiminta heikentää saamelaisten oikeutta alkuperäiskansana ylläpitää ja kehittää omaa kieltään ja kulttuuriaan;
 - 6) kolttien kyläkokous sillä perusteella, että luvassa tarkoitettu toiminta heikentää kolttien alueella kolttien elinolosuhteita ja mahdollisuuksia harjoittaa elinkeinoja.
- Kaivosviranomaisella on lisäksi oikeus valittaa sellaisesta päätöksestä, jolla hallinto-oikeus on muuttanut sen tekemää päätöstä tai kumonnut päätöksen.

Valituksen sisältö

Valituskirjelmässä on ilmoitettava

- päätös, johon haetaan muutosta
- miltä kohdin päätökseen haetaan muutosta ja mitä muutoksia siihen vaaditaan tehtäväksi
- perusteet, joilla muutosta vaaditaan
- valittajan nimi ja kotikunta
- postiosoite ja puhelinnumero, joihin asiaa koskevat ilmoitukset valittajalle voidaan toimittaa

Jos valittajan puhevaltaa käyttää hänen laillinen edustajansa tai asiamiehensä tai jos valituksen laatijana on joku muu henkilö, valituskirjelmässä on ilmoitettava

myös tämän nimi ja kotikunta.

Valittajan, laillisen edustajan tai asiamiehen on allekirjoitettava valituskirjelmä, ellei valituskirjelmää toimiteta sähköisesti (telekopiona tai sähköpostilla).

Valituksen liitteet

Valituskirjelmään on liitettävä

- päätös, johon haetaan muutosta valittamalla, alkuperäisenä tai jäljennöksenä
- asiakirjat, joihin valittaja vetoaa vaatimuksensa tueksi, jollei niitä ole jo aikaisemmin toimitettu viranomaiselle
- asiamiehen valtakirja

Valituskirjelmän toimittaminen perille

Valituskirjelmän voi viedä valittaja itse tai hänen valtuuttamansa asiamies. Valituskirjelmä liitteineen voidaan myös lähettää postitse, telekopiona tai sähköpostilla. Postiin valituskirjelmä on jätettävä niin ajoissa, että se ehtii perille valitusajan viimeisenä päivänä ennen aukioloajan päättymistä. Hallinto-oikeudessa kirjaamon aukioloaika on klo 8.00–16.15. Sähköisesti (telekopiona tai sähköpostilla) toimitetun valituskirjelmän on oltava toimitettu niin, että se on käytettävissä vastaanottolaitteessa tai tietojärjestelmässä määräajan viimeisenä päivänä ennen virka-ajan päättymistä.

Valittajalta peritään hallinto-oikeudessa **oikeudenkäyntimaksu 260 euroa**. Oikeudenkäyntimaksua ei peritä, jos hallinto-oikeus muuttaa valituksen kohteena olevaa päätöstä valittajan eduksi. Tuomioistuinmaksulaissa (1455/2015) on erikseen säädetty muistakin tapauksista, joissa maksua ei peritä.

Toimivaltaisen hallinto-oikeuden yhteystiedot muutoksenhakua varten:

Pohjois-Suomen hallinto-oikeus

käyntiosoite: Isokatu 4, Oulu

postiosoite: PL 189, 90101 Oulu

puhelin: 029 56 42800

faksi: 029 56 42841

sähköposti: pohjois-suomi.hao@oikeus.fi

Sähköinen asiointipalvelu: <https://asiointi2.oikeus.fi/hallintotuomioistuimet>

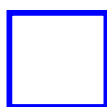
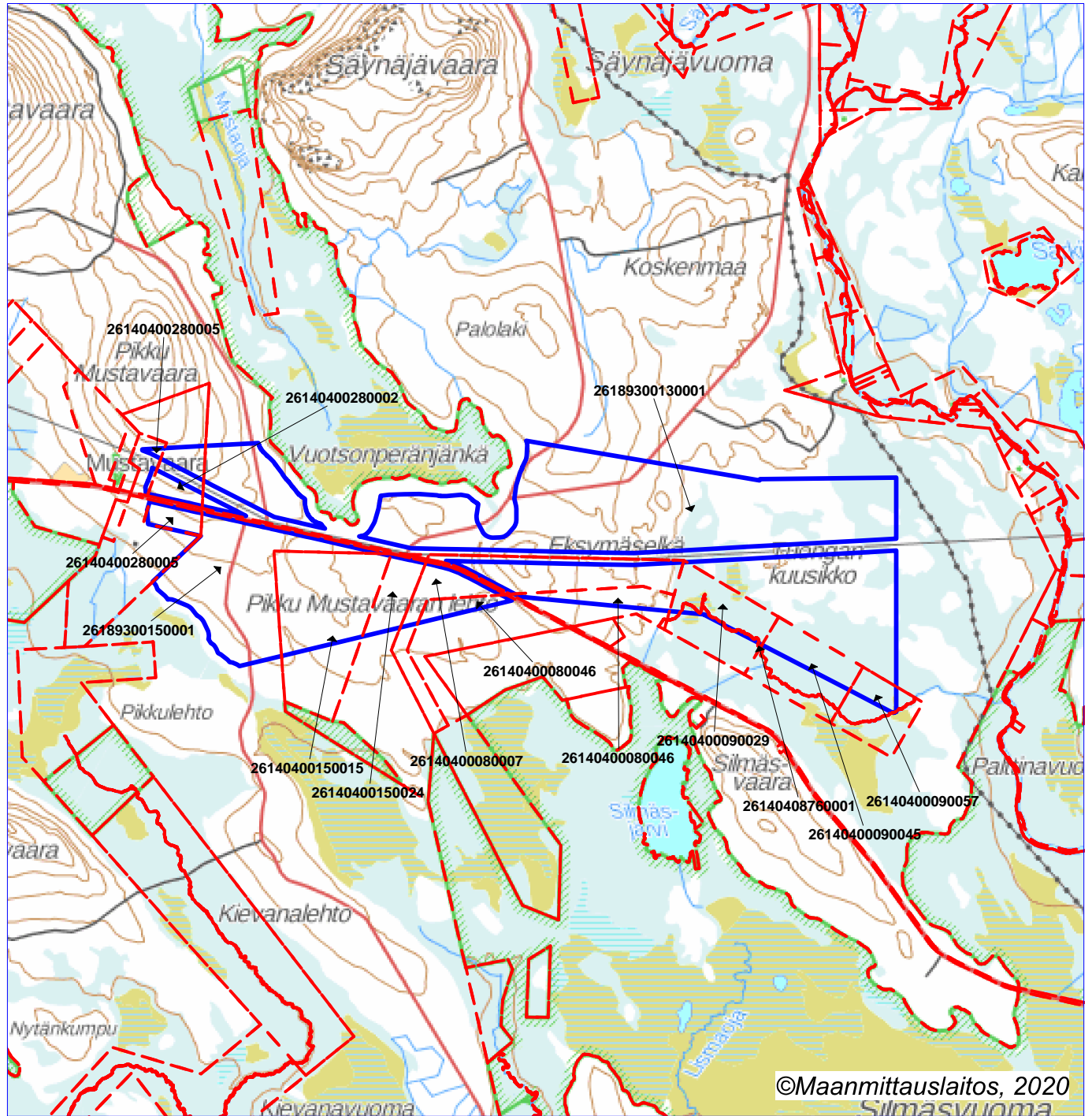


 Malminetsintälupahakemusalue

Mittakaava 1:130 000

B2Fingold Oy
Sore-Eksy
ML2014:0085





Malminetsintälupahakemusalue

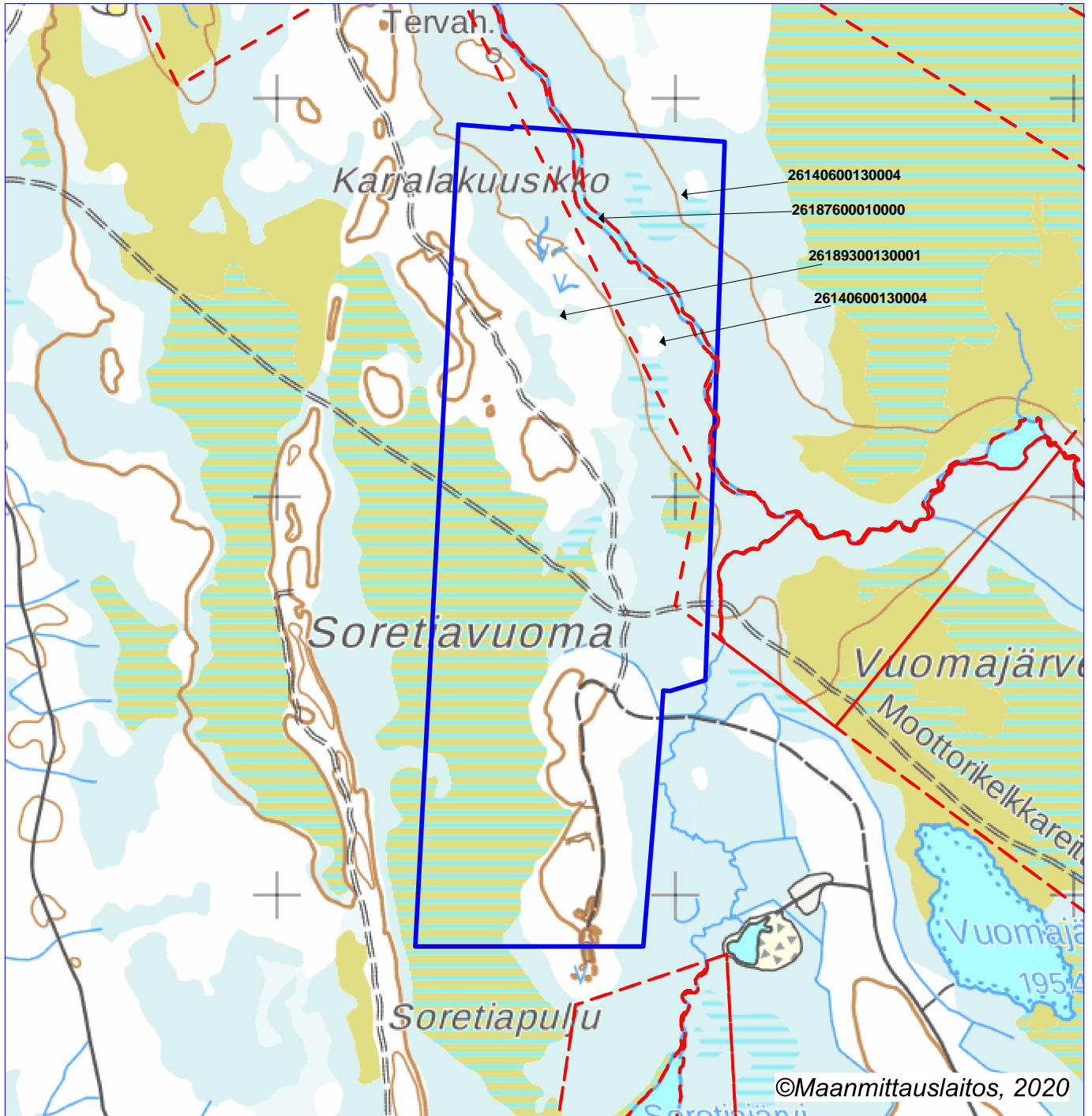


Kiinteistörajat

Mittakaava 1:50 000

B2Fingold Oy
Sore-Eksy
ML2014:0085





Malminetsintälupahakemusalue



Kiinteistörajat

Mittakaava 1:15 000

B2Fingold Oy
Sore-Eksy
ML2014:0085



ML2014:0085 Sore-Eksy

Tilakohtaiset pinta-alat

Tila rek. No: Pinta-ala (ha):

261-404-8-7	53,36
261-404-8-46	23,68
261-404-9-29	27,65
261-404-9-45	20,56
261-404-9-57	8,24
261-404-15-15	64,84
261-404-15-24	18,45
261-404-28-2	13,90
261-404-28-5	10,21
261-404-876-1	0,27
261-893-15-1	94,28
261-406-13-4	23,29
261-876-1-0	1,45
261-893-13-1	502,10
yhteensä	862,28

ML2014:0085 Sore-Eksy

Asianosaiset maanomistajat:

Lausunto B2Fingold Oy:n malminetsintäluvan jatkoaikahakemuksesta, Ahvenjärvi, ML2014:0041

2/10.01.01/2020

Khall 05.05.2020 § 150

(Lisätietoja: Maanmittausteknikko Veli-Matti Virtanen, puh. 040 581 1889)

B2Fingold Oy on jättänyt Tukesille Kittilän kunnan alueelle, Alakylän paliskunnan erityiselle poronhoitoalueelle kohdistuvan jatkoaikahakemuksen koskien Ahvenjärvi - nimistä malminetsintälupa-alueita. Kyseessä on jatkoaikahakemus Aurion Resources Oy:n malminetsintäluvalla Ahvenjärvi, ML 2014:0041, jolle jatkoaikahakemuksen yhteydessä haetaan lupaa siirrettäväksi B2Fingold Oy:lle.

Malminetsintäalueen pinta-ala on 388,37 ha.

Hakemuksen mukaan alueelta otaksutaan löytyvän kultaa. Arvio perustuu toistaiseksi toteutuneisiin tutkimuksiin. Tutkimukset osoittavat alueella olevan mineralisoituja kvartsi-turmalini-pyriittijuonia.

Hakijan mukaan kolmen vuoden tutkimussuunnitelmaan kuuluvat seuraavat menetelmät: geologinen kartoitus ja näytteenotto vasaralla, moreeninäytteenotto, tutkimusojien kaivaminen, geofysikaaliset mittaukset, pohjareeninäytteenotto sekä kallioperäkairaus.

Suunnitelluilla toimenpiteillä ei hakijan mukaan aiheuta haittaa alueen luonnonarvoille. Kairauspaikat ilmoitetaan kartalla ennen työn aloittamista ELY-keskukselle, jolloin vielä varmistetaan, ettei ko. paikalla tai sen välittömässä läheisyydessä ole suojeltuja eläin – tai kasvilajeja. Hakemuksen mukaan suunniteltu malminetsintä ei aiheuta merkittävää vahinkoa maa- ja kallioperään. Kairakoneen käyttämät maastoreitit ja kairausveden ottopaikat suunnitellaan yhteistyössä maanomistajien kanssa. Malminetsinnällä ei hakijan mukaan ole vaikutuksia vesistöihin ja pohjaveteen eikä ihmisiin. Malminetsintäalueen läheisyydessä olevat talot otetaan huomioon ja pihapiirissä ei suoriteta tutkimustöitä ilman maanomistajan suostumusta.

Hakemuksen mukaan hakija huolehtii alueen kunnostamisesta, siistimisestä ja sen saattamisesta mahdollisimman luonnonmukaiseen tilaan maastotutkimusten jälkeen.

Asiakirjat esityslistan oheismateriaalina.

Kunnanjohtaja:

Kunnanhallitus päättää lausuntonaan B2Fingold Oy:n jatkoaikahakemuksesta koskien Ahvenjärvi -nimistä malminetsintälupaa ilmoittaa seuraavaa:

Lupahakemus ei kohdistu Kittilän kunnan asema- eikä yleiskaava-alueille. Siten kaavoituksen kannalta hakemuksen johdosta ei ole huomautettavaa.

Kunnalle ilmoitetun tiedon mukaan kiinteistöjen 261-405-124-6, 261-404-6-39 ja 261-405-124-11 alueella sijaitsee Alakylän paliskunnan poroerotusaita (Isomaan aita). Kyseinen aita on kauppakirjaan merkityllä rasitteella yksityismaalla.

Poroaidan käyttö tulee huomioida malminetsintäluvassa.

Aita on käytössä varsinkin vasanmerkitysaikana ja syksyllä erotusaikana.

Malminetsinnästä ei saa olla haittaa paikalliselle asutukselle eikä alueen poronhoidolle.

Malminetsinnästä ei saa aiheutua haittaa pohjavedelle tai vesistöille.

Muilta osin Kittilän kunnalla ei ole hakemuksesta huomautettavaa.

Käsittely:

Kunnanhallituksen jäsen Akseli Erkkilä ilmoitti olevansa jäävi §:ien 150 - 152 kohdalla, syynä osallisuusjääviys. Hän poistui kokouksesta eikä ottanut osaa näiden asioiden käsittelyyn tai keskusteluun.

Päätös:

Eesitys hyväksyttiin.

MUUTOKSENHAKUKIELTO

Tästä päätöksestä ei saa tehdä oikaisuvaatimusta eikä kunnallisvalitusta, koska päätös koskee kuntalain 136 §:n mukaan valmistelua tai täytäntöönpanoa; työ- ja virkaehtosopimuksen tulkintaa tai soveltamista; tai työnjohto- ja valvontaoikeuden käyttämistä.



29.4.2020

Turvallisuus- ja kemikaalivirasto (TUKES)
kaivosasiat@tukes.fi

Viite: lausuntopyyntöne 31.3.2020

Malminetsintähakemukset ML2014:0041 (Ahvenjärvi), ML2014:0084 (Sinermänpalo) ja ML2014:0085 (Sore-Eksy), B2Fingold Oy, Kittilä

Turvallisuus- ja kemikaalivirasto (Tukes) on pyytänyt Lapin elinkeino-, liikenne- ja ympäristökeskuksen (ELY-keskus) lausuntoa 2BFingold Oy:n kolmesta, Kittilän kuntaan sijoittuvasta malminetsintähakemuksesta. Hakemukset ovat jatkoaikahakemuksia ja ne on siirretty Aurion Resources Oy:ltä 2BFingold Oy:lle. Jatkoaikaa haetaan kolmeksi vuodeksi. Tutkimusmenetelmiin sisältyy geologisia kartoituksia, geofysikaalisia mittauksia, moreeninäytteenottoa, kallioperäkairauksia ja tutkimusojien kaivamista.

Hakemus ML2014:0041, Ahvenjärvi

Hakemusalueen pinta-ala on noin 388 ha. Hakija otaksuu alueelta löytyvän kultaa.

Suojelualueet, Natura 2000 -verkosto ja pohjavesialueet

Malminetsintäalue sijoittuu Kittilä - Sodankylä -tien pohjoispuolelle Isomaan alueelle. Tien eteläpuolella, lähimmillään noin 100 metrin etäisyydellä, on Tollovuoma - Silmäsvuoma - Nunarvuoma -niminen Natura-alue (FI1300608, SAC/SPA). Natura-alue muodostuu useammasta osa-alueesta ja alueen suojelu toteutetaan luonnonsuojelulain ja maankäyttö- ja rakennuslain nojalla. Natura-alue on pääosin perustettu luonnonsuojelualueiksi. Taljavaaran alue, joka kuuluu vanhojen metsien suojeluohjelmaan, tullaan perustamaan osana Länsi-Lapin säädösvalmistelukohteita. Natura-alueen pinta-ala on 9673 hehtaaria. Natura-alue kuuluu kansainvälisesti arvokkaisiin lintualueisiin (IBA, Kittilän kaakkoisosien suot).

ELY-keskus katsoo, että hankkeella ei todennäköisesti ole merkittävästi heikentäviä vaikutuksia Natura-alueen suojeluperusteisiin, eikä luonnonsuojelulain 65 §:n tarkoittama arviointi ole siten tarpeen.

Malminetsintäalueella ei ole luokiteltuja pohjavesialueita, mutta karttatarkastelun perusteella koordinaattipisteissä 7501840:425683, 7501692:425778 ja 7501537:425482 (ETRS-TM35FIN) on lähteitä tai vesikuoppia. Luonnontilaisten lähteiden vaarantaminen on vesilain 2 luvun 11 §:n mukaan kiellettyä. Lähteisiin on syytä jättää riittävä, vähintään 20 metrin suojavyöhyke (lähteen koko ja tila huomioiden) tutkimuksia tehtäessä.

Rauhoitetut ja uhanalaiset lajit

Malminetsintäalueella ei ole tiedossa olevia rauhoitettujen tai uhanalaisten lajien esiintymiä eikä petolintujen reviirejä.

Hakemus ML2014:0084, Sinermänpalo

Hakemusalueen pinta-ala on noin 347 ha. Hakija otaksuu alueelta löytyvän mm. kultaa, hopeaa, kuparia, nikkeliä, palladiumia ja platinaa sisältäviä kaivosmineraaleja.

Suojelualueet, Natura 2000 -verkosto ja pohjavesialueet

Alueen läheisyydessä ei ole perustettuja luonnonsuojelualueita, Natura 2000 -verkostoon kuuluvia kohteita eikä luokiteltuja pohjavesialueita. Karttatarkastelun perusteella alueella on metsälain mukainen lähde koordinaattipisteessä 7509830:426482 (ETRS-TM35FIN). Luonnontilaisten lähteiden vaarantaminen on vesilain 2 luvun 11 §:n mukaan kiellettyä. Lähteisiin on syytä jättää riittävä, vähintään 20 metrin suojavyöhyke (lähteen koko ja tila huomioiden) tutkimuksia tehtäessä.

Rauhoitetut ja uhanalaiset lajit

Lupahakemusalueella on lintudirektiivin artiklassa 1 tarkoitetun, luonnonsuojelulain nojalla rahoitetun suuren petolinnun pesäreviiri. Luonnonsuojelulain 39 §:n ja lintudirektiivin artiklan 5 mukaan mm. lajin tahallinen häiritseminen, erityisesti lisääntymis- tai jälkeläisten kasvatusaikana tai muutoin niiden elämänsyklin kannalta tärkeillä paikoilla on kielletty. Pesintäaikana (15.3.–31.7.) tutkimustoimenpiteitä ei saa suorittaa ja alueella liikkumista tulee välttää. Hakijan on pyydettävä Metsähallituksen Lapin luontopalveluilta tarkemmat tiedot reviirin sijainnista ja ohjeet reviiriä koskevasta suojavyöhykkeestä. Ohjeita on noudatettava malminetsintätoiminnassa.

Malminetsintäalueella ei ole tiedossa olevia rauhoitettujen tai uhanalaisten kasvilajien esiintymiä.

Muuta

Alueen pohjoisosan poikki kulkee moottorikelkkareitti. Jos reitille aiheutuu vahinkoa esimerkiksi kairauskalustoa siirrettäessä, jäljet tulee korjata, ettei reitin käyttäjille aiheudu vaaraa.

Hakemus ML2014:0085, Sore-Eksy

Hakemusalueen pinta-ala on noin 862 ha. Hakija otaksuu alueelta löytyvän mm. kultaa, hopeaa, kuparia, nikkeliä, palladiumia ja platinaa sisältäviä kaivosmineraaleja. Alue muodostuu kahdesta osa-alueesta. Pohjoisempi alue sijaitsee Soretiavuoman alueella ja eteläisempi alue sijoittuu Mustavaaran ja Eksymäselän alueelle molemmin puolin Kittilä - Sodankylä -maantietä.

Suojelualueet, Natura 2000 -verkosto ja pohjavesialueet

Hakemusalueen lähellä on Tollovuoma - Silmäsvuoma - Nunarvuoma -niminen Natura-alue (FI1300608, SAC/SPA). Natura-alue muodostuu useammasta osa-alueesta ja alueen suojelu toteutetaan luonnonsuojelulain ja maankäyttö- ja rakennuslain nojalla. Natura-alue on pääosin perustettu luonnonsuojelualueiksi. Taljavaaran alue, joka kuuluu vanhojen metsien suojeluohjelmaan, tullaan perustamaan osana Länsi-Lapin säädösvalmistelukohteita. Natura-alueen pinta-ala on 9673 hehtaaria. Natura-alue kuuluu kansainvälisesti arvokkaisiin lintualueisiin (IBA, Kittilän kaakkoisosien suot).

Hakemusalue on rajattu joka puolelta niin, että etäisyys Natura-alueen rajaan on noin 100 metriä. ELY-keskus katsoo, että hankkeella ei todennäköisesti ole merkittävästi heikentäviä vaikutuksia Natura-alueen suojeluperusteisiin, eikä luonnonsuojelulain 65 §:n tarkoittama arviointi ole siten tarpeen.

Karttatarkastelun perusteella pohjoisemmalla osa-alueella koordinaattipisteissä 7517611:422664 ja 7517533:422708 (ETRS-TM35FIN) on lähteitä tai vesikuoppia. Luonnontilaisten lähteiden vaarantaminen on vesilain 2 luvun 11 §:n mukaan kiellettyä. Lähteisiin on syytä jättää riittävä, vähintään 20 metrin suojavyöhyke (lähteen koko ja tila huomioiden) tutkimuksia tehtäessä.

Rauhoitetut ja uhanalaiset lajit

Eteläisemmällä osa-alueella Tuonganojan lähellä on tiedossa yksi lettorikon esiintymä koordinaattipisteessä 7499759:437391, koord. tark. 1 m ja yksi veripunakämmekän esiintymä koordinaattipisteessä 7499766:437353, koord. tarkkuus 100 m¹) (ETRS-TM35FIN). Molemmat lajit on rauhoitettu luonnonsuojelulain 42 §:n nojalla. Rauhoitetun kasvin hävittäminen on luonnonsuojelulain 42 §:n 2 momentin mukaan kielletty. Rauhoitussäännöksistä poikkeaminen on mahdollista vain ELY-keskuksen luvalla (LsL 48 § tai 49 § 3 mom.).

Lisäksi samalla alueella esiintyy suopunakämmekkää koordinaattipisteessä 7499766:437353, koord. tarkkuus 100 m¹) (ETRS-TM35FIN). Suopunakämmekkä kuuluu silmälläpidettäviin lajeihin. Luonnon monimuotoisuuden turvaamiseksi uhanalaiset lajit tulee ottaa huomioon tutkimustoiminnassa niin, että toiminta ei vahingoita tai vaaranna esiintymiä.

¹)koordinaattipiste on ruudun vasen alanurkka

Muuta

Pohjoisemman osa-alueen poikki kulkee moottorikelkkareitti. Jos reitille aiheutuu vahinkoa esimerkiksi kairauskalustoa siirrettäessä, jäljet tulee korjata, ettei reitin käyttäjille aiheudu vaaraa.

Muut asiat

Vesistöjen lähellä toimittaessa on kaikilla hakemusalueilla aina huolehdittava siitä, ettei syväkairauksissa maanpinnalle nouseva kiviaines, soija, pääse valumaan vesistöihin, eikä muukaan koneellinen näytteenotto ja liikkuminen aiheuta kuormitusta vesistöihin. Myös vesien ympäristö tulisi säilyttää mahdollisimman luonnonmukaisena.

Maastoajoneuvoilla liikkumisessa tulee käyttää mahdollisuuksien mukaan olemassa olevia metsäautoteitä ja ajouria. Kaikessa toiminnassa tulee välttää turmelemasta alueen luontoa enempää kuin tutkimuksen tekemiseksi on välttämätöntä. Tutkimusten jälkeen maastoon jääneet jäljet tulee entisöidä mahdollisimman hyvin.

Luontoympäristöyksikön päällikkö

 Jari Pasanen

Ylitarkastaja

Liisa Viitala

TIEDOKSI 2BFingold Oy / Robert Stenberg

Metsähallitus
Metsätalous Oy
PL 8016
96101 Rovaniemi

3.4.2020

MH 2120/2020

Turvallisuus- ja kemikaalivirasto (Tukes)
Valtakatu 2
96100 Rovaniemi
kaivosasiat@tukes.fi

Viite: Lausuntopyyntö 31.3.2020

Asia: B2Fingold Oy, malminetsintälupahakemus Ahvenjärvi, ML2014:0041, Kittilä

Turvallisuus- ja kemikaalivirasto (Tukes) pyytää Metsähallitukselta kaivoslain 37 §:n nojalla lausuntoa Kittilän kunnan alueelle kohdistuvasta malminetsintälupahakemuksesta. Malminetsintälupahakemusalueen pinta-ala on 388,37 ha, josta 58,23 ha sijaitsee Metsähallituksen hallinnassa olevalla kiinteistöllä Kittilän valtionmaa IV, kiinteistötunnus 261-893-13-1.

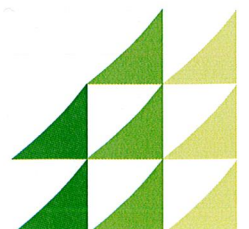
Esitettyyn hakemukseen Metsähallitus lausuu mielipiteenään seuraavaa.

Yleistä

Metsähallitus pitää tärkeänä, että malminetsintäalueiden tutkimustoiminnassa huomioidaan alueiden maisema-, luonto- ja kulttuuriarvot mahdollisimman hyvin. Tietoja Metsähallituksen mailla olevista arvokkaista, huomioon otettavista kohteista löytyy mm. Suomen ympäristökeskuksen uhanalaisrekisteristä ja Museoviraston muinaisjäännösrekisteristä. Luvansaajan tulee myös tunnistaa lupa-alueella olevat muut mahdolliset metsälain 10 §:n, luonnonsuojelulain ja muinaismuistolain määrittelemät kohteet ja ottaa ne huomioon tutkimustoiminnassa.

Vahinkojen ehkäiseminen

Tutkimustoiminta tulee suunnitella siten, että puustolle ja taimikoille aiheutuvat vahingot olisivat mahdollisimman vähäisiä. Metsähallituksen tieverkostoa käytettäessä tulee huomioida tiestön kuntoilanne. Tiestön kuntoon ja käytettävyyteen vaikuttaa mm. kevään ja runsaiden sateiden aiheuttama kelirikko. Lisäksi tulee varmistaa siltojen kantavuudet. Tarvittaessa lisätietoja edellä mainituista asioista saa Länsi-Lapin metsätiimin tiimiesimieheltä Kari Koivumaalta, puh. 0400-379 061. Toiminnanharjoittajan tulee kaikilta osin vastata aiheuttamistaan vahingoista.



Turvallisuuden parantaminen

Mikäli tutkimusalueella suoritetaan sellaisia syväkairauksia, joista kairauksien jälkeen jää maastoon pysyvästi maanpäällisiä metallisia tai muovisia maaputkia, Metsähallitus edellyttää, että putket katkaistaan mahdollisimman läheltä maanpintaa ja putkien päät tulpataan. Vähän lumen aikana putket ovat vaarallisia mm. moottorikelkkailijoille. Maanpäällisistä putkista voi aiheutua vahinkoja myös metsäkoneille ja muille maastoajoneuvoille. Esimerkiksi metsäkoneiden renkaat rikkoontuvat osuessaan maaputkien päihin. Edellä mainitulla toimenpiteellä parannetaan maaston muiden käyttäjien turvallisuutta ja estetään materiaali-vahinkoja. Metsähallitus katsoo, että malminetsintäluvan saaja on kaikilta osin vastuussa näistä vahingoista Metsähallitukselle ja kolmannelle osapuolelle.

Metsähallituksen oman toiminnan vaatimukset

Metsähallitus korostaa, että tässä lausunnossa esitetyt ympäristönäkökohdat ovat sellaisia, jotka Metsähallitus ottaa itsekin huomioon omassa toiminnassaan. Metsähallitus on sitoutunut näihin periaatteisiin lakisääteisen velvoitteen lisäksi mm. omassa sertifioidussa ympäristö- ja laatu järjestelmässään. Näin ollen Metsähallitus ei edellytä malminetsintäluvan hakijalta enempää kuin mitä Metsähallitus vaatii omalta toiminnaltaan.

Maankäyttöasiantuntija

Erkki Luukkonen

Anneli Ojanperä

Tukes kaivosasiat

Ei lupaa malminetsintään B2fingold Oy

Lupatunnukset ML2014:0041 388,37 ha, ML2014:0084 347,63 ha, ML2014:0085 862,28 ha

Hakija otaksuu alueilla olevan mm. kulta, hopea, kupari, nikkeli, palladium, sinkki ja lyijypotentiaalisia alueita. Mutta se on jäänyt kertomatta, että nämä alueet ovat myös uraanialueita, Uraani muuttuu aikojen saatossa lyijyksi. Noin puolet uraanista on muuttunut jo lyijyksi. Uraanin puoliintumisaika on 4,5 miljardia vuotta, samanikäinen on maapallo. Lyijy on myös myrkyllinen aine, kuten kaikki varmaan tietävätkin, ainoastaan Tukesin virkamiehillä on aukko sivistyksessä. Tukesin virkamiehillä on samanlainen aukko pohjavesien pilaamisen suhteen, Malminetsintäporaukset pilaavat aina pohjavesiä ja vesistöjä, ja kairauspöly pilaa myös ympäristöä, tulee se veden mukana tai pölynä se myrkyttää alueen laajalti.

Uraanin muuttuminen lyijyksi vaatii aina pitkän prosessin, uraani muuttuu ensin radiumiksi, se on gammasäteilijä, toisinsanoen se on voimakasta, läpitunkevaa säteilyä. Radium säteilee 39 miljardia kertaa sekunnissa, toisinsanoen se säteilee 39 miljardia bequerellia.

Kansantajuisesti sanottuna se muuttuu 39 miljardia sekunnissa raadonkaasuksi. Raadonkaasu muuttuu neljässä päivässä lyijyn, vismutin ja poloniumin isotoopeiksi, siis radioaktiivisiksi aineiksi. Lyijy 210 puoliintumisaika on 21 vuotta, toisinsanoen sitä on puolet vähemmän tuossa ajassa. Lyijy 210 muuttuu sinä aikana koko ajan poloniumiksi, mikä säilyy 134 päivää. 10 nanogrammaa hengitettynä tai 50 nanogrammaa nieltynä riittää ihmisen tappamiseen.

Mitä lyhyempi puoliintumisaika on sen radioaktiivisempi aine on. Lyijy 210 on kova gammasäteilijä.

On siis kysymys kansanmurhasta Tukesin ja kaivosyhtiöiden mafian toimesta. Valtio on siis siinä asianosaisena, samoin kuin EU, mistä tulee rahaa siihen. Toisinsanoen Suomi antaa 1500 miljoonaa EU:lle ja se maksaa Suomelle 1600 miljoonaa. Kansa maksaa siitä, että kaivosyhtiöt pilaavat ja tekevät maan asuinkelvottomaksi jätemaaksi. Suomalaiset ovat tottuneet luottamaan virkamiehiin ja sitä käytetään törkeästi hyväksi.

Tämä yhtiö on saanut lisäksi Aurion resourcesilta 22.4.2020 siirtopäätökset käsittämättömän suurille pohjavesialueille, jotka poistettiin luokituksista, jotteivät olisi esteenä kaivostoiminnalle. Meiltä loppuu yksinkertaisesti pohjavedet ja siihen tähtää niin Tukes, kuin kaivosyhtiö. Päätöksestä 22.4.2020 voi valittaa vielä Pohjois-suomen hallinto-oikeuteen. Nämä kaikki ovat uraanialueita, mikä ei haittaa, niin kauan kuin kalliit pidetään koskemattomina.

Anneli Ojanperä