

25.6.2020

KUULUTUS

Turvallisuus- ja kemikaalivirasto (Tukes) on kaivoslain (621/2011) perusteella 25.6.2020 hyväksynyt seuraavan Rovaniemen kaupungin sekä Tervolan ja Ranuan kunnan alueella sijaitsevan malminetsintälupaa koskevan hakemuksen:

ML2014:0028, Suhanko 38 (Rovaniemi, Ranua, Tervola)

Päätökseen saa kaivoslain (621/2011) 162 §:n nojalla hakea muutosta valittamalla hallinto-oikeuteen. Valitusaika on 30 päivää päätöksen antopäivästä sitä määräaikaan lukematta. Päätöksen liitteenä olevasta valitusosoituksesta ilmenee, miten muutosta haettaessa on menetteltävä. Päätös on nähtävillä Rovaniemen kaupungin ilmoitustaululla (Hallituskatu 7, Rovaniemi), Tervolan kunnan ilmoitustaululla (Keskustie 81, Tervola) ja Ranuan kunnan ilmoitustaululla (Aapiskuja 6B, Ranua).

Lisäksi päätös on nähtävillä Tukesin Rovaniemen toimipaikassa (Valtakatu 2, Rovaniemi), sekä Tukesin internet-sivuilla: <https://tukes.fi/asiointi/paatokset-ja-kuulutukset>

Lisätietoja kaivosasiat@tukes.fi tai Heikki Puhakka puh. 029-5052 201

Kuulutettu 25.6.2020

Pidetään nähtävänä 27.7.2020 asti

Suhanko Arctic Platinum Oy
Ahjotie 7
96320 Rovaniemi

MALMINETSINTÄLUPAPÄÄTÖS

Hakija: Suhanko Arctic Platinum Oy
Y-tunnus: 2855223-7
Suomi
Yhteystiedot:
Ahjotie 7
96320 Rovaniemi

Lisätietoja antaa:
Juha Rissanen
juha@suhanko.com
Puh: +358 40 844 6671

Alueen nimi: Suhanko 38
Alueen sijainti: Rovaniemi, Ranua, Tervola

Malminetsintälupahakemus on tullut vireille 27.3.2014. Kaivosviranomaisen on tehnyt hakemustarkastuksen ja todennut hakemuksen täyttävän kaivoslain 34 §:n vaatimukset. Hakemuksen lupatunnus on ML2014:0028 ja kaivoslain 34 §:n mukainen etuoikeuspäivämäärä 27.3.2014.

Hakemuksen tarkoitus: Malminetsintä kaivoslain (621/2011) pykälien 5, 9 ja 32 tarkoittamalla tavalla.

PÄÄTÖS

Turvallisuus- ja kemikaalivirasto (Tukes) **myöntää** kaivoslain (621/2011) nojalla Suhanko Arctic Platinum Oy:lle malminetsintäluvan nimeltä "Suhanko 38" lupatunnuksella ML2014:0028.

Perustelut: Hakija on osoittanut, että kaivoslaissa (621/2011) säädetyt edellytykset täyttyvät eikä luvan myöntämiselle ole kaivoslaissa säädettyä estettä. Tässä malminetsintälupapäätöksessä annetut tarkennetut tarpeelliset määräykset yleisten ja yksityisten etujen turvaamiseksi perustuvat kaivoslain (621/2011) 51 §:ään.

Malminetsintäluvan nojalla luvanhaltijalla on oikeus omalla ja toisen maalla tässä luvassa mainitulla alueella (malminetsintäalueella) tutkia geologisten muodostumien rakenteita ja koostumusta sekä tehdä muita kaivostoimintaa valmistelevia tutkimuksia ja muuta malminetsintää esiintymän paikallistamiseksi sekä sen laadun, laajuuden ja hyödyntämiskelpoisuuden selvittämiseksi sen mukaan kuin tässä malminetsintäluvassa tarkemmin määrätään. Malminetsintälupa ei oikeuta esiintymän hyödyntämiseen.

Päätöksen voimassaolo

Malminetsintälupa on voimassa **tällä päätöksellä enintään neljä (4) vuotta** päätöksen lainvoimaiseksi tulosta.

Perustelut: Hakija on hakenut malminetsintälupaa kaivoslain (621/2011) 34 §:n mukaisesti. Mikäli luvanhaltija haluaa pienentää voimassaolevaa malminetsintälupaa sen voimassaoloaikana tai luopua siitä kokonaan, tulee luvanhaltijan toimittaa kaivosviranomaiselle hakemus joko osittaisesta tai koko malminetsintäalueen raukeamisesta (Kaivoslaki 621/2011, 61 §, 66 §, 67 §).

Päätöksen täytäntöönpano

Kaivoslain (621/2011) 168.1 §:n mukaisesti malminetsintälupaan perustuvat toimenpiteet saa aloittaa, kun siihen oikeuttava lupapäätös on saanut lainvoiman ja lupapäätöksessä määrätyt velvoitteet on suoritettu. Jos asianomaisen toimenpiteen suorittaminen edellyttää muualla lainsäädännössä vaadittua lupaa, saa toimenpiteen kuitenkin aloittaa vasta, kun asianomainen lupapäätös on saanut lainvoiman tai toiminnan aloittamiseen on saatu oikeus asiassa toimivaltaiselta viranomaiselta.

Malminetsintäalueen tiedot

Pinta-ala: 2911,60 ha
Alueen nimi: Suhanko 38
Sijainti: Rovaniemi, Ranua, Tervola
Alueen tarkempi sijainti ja rajat ilmenevät tähän päätökseen liitetystä lupakartasta (Liite 1).

Alueesta tarkemmin

Malmietsintälupa-alue sijaitsee Rovaniemen kaupungin, sekä Ranuan ja Tervolan kuntien alueella. Lupa-alue sijoittuu Suhangon kaivospiirialueen itä- ja koillispuolelle. Malminetsintälupa-alueella ei sijaitse Natura 2000-verkoston kohteita tai suojeluohjelma-alueita, pohjavesialueita tai valtakunnallisesti merkittäviä maisema-alueita. Alueen länsikärki sijoittuu Länsi-Lapin luonnonsuojelualueiden säännösvalmistelussa mukana olevalle Konttikivalon ja Pitkälammen suojelumetsään. Alue sijaitsee Narkauksen ja Isosydänmaan paliskuntien poronhoitoalueella.

Otaksuma mineraaleista

Alueelta olemassa olevaan tutkimustietoon perustuen hakija otaksuu alueella olevan kultaa (Au), kuparia (Cu), nikkeliä (Ni), palladiumia (Pd) ja platinaa (Pt).

Yleisten ja yksityisten etujen turvaamiseksi tarpeelliset lupamääräykset (velvoitteet ja rajoitukset)

1. Määräys malminetsintätutkimusten sallituista ajankohdista ja menetelmistä, sekä malminetsintään liittyvistä laitteista ja rakennelmista

Tämän malminetsintäluvan nojalla on sallittua suorittaa seuraavia malminetsintätoimenpiteitä ja soveltaa seuraavia malminetsintämenetelmiä:

1. Geofysikaaliset ja geokemialliset tai vaikutuksiltaan niihin verrattavat tutkimusmenetelmät
2. Koneellisesti tehtävät maaperä- ja kallioperänäytteenotto (moreeni-, ura- ja pistenäytteet, kairaus)
3. Tutkimuskaivannot ja tutkimusojat

Perustelut: Hakija on esittänyt hakemuksessaan nämä menetelmät ja kaivosviranomaisen arvioi ne tarpeelliseksi, jotta alueen mineraalipotentiali saadaan tehokkaasti tutkittua. Jotta mahdolliselle jatkoluvalle edellytetty vaade tehokkaasta malminetsinnästä toteutuu, tässä lupamääräyksessä tarkoitettujen toimenpiteiden tulee olla pääosin suoritettuina.

2. Määräys tutkimustöitä ja -tuloksia koskevasta selvitysvelvollisuudesta

Malminetsintäluvan haltijan on vuosittain toimitettava kaivosviranomaiselle selvitys suoritetuista tutkimustöistä ja niiden tuloksista. Tutkimustöitä ja -tuloksia koskevaan vuosittaiseen selvitykseen on sisällytettävä: käytetyt tutkimus- ja työmenetelmät, yhteenveto tehdyistä tutkimuksista ja pääasialliset tulokset. Kaivosviranomaisen voi ohjeistaa hakijoita tarkemmin raportoinnin muodosta ja ajankohdasta. Ohje löytyy Tukesin internet-sivuilta. Kunkin kalenterivuoden tutkimustöistä ja -tuloksista on raportoitava seuraavan vuoden kesäkuun loppuun mennessä, ellei toisin ohjeisteta.

Perustelut: Määräyksen perusteena on kaivoslaki (621/2011) 14 § ja, VNa kaivostoiminnasta (391/2012) 4 §.

3. Määräys jälkitoimenpiteiden ajankohdasta ja ilmoittamisesta kaivosviranomaiselle

Kun malminetsintälupa on rauennut tai peruutettu, malminetsintäluvan haltijan on

1) välittömästi saatettava malminetsintäalue yleisen turvallisuuden vaatimaan kuntoon, poistettava väliaikaiset rakennelmat ja laitteet, huolehdittava alueen kunnostamisesta ja siistimisestä sekä saatettava alue mahdollisimman luonnonmukaiseen tilaan. Malminetsintäluvan haltijan on tehtävä kirjallinen ilmoitus kaivosviranomaiselle, malminetsintäalueeseen kuuluvien kiinteistöjen omistajille ja muille oikeudenhaltijoille, kun toimenpiteet on saatettu loppuun. Ilmoitus on lisäksi tehtävä poronhoitoalueella asianomaiselle Narkauksen ja Isosydänmaan paliskunnalle. Ilmoituksen tulee sisältää tiedot jälkitoimenpiteiden päättymispäivästä sekä kuvaus toteutetuista jälkitoimenpiteistä.

2) kuuden kuukauden kuluessa luovutettava kaivosviranomaiselle tutkimustyöselostus, tutkimukseen liittyvä tietoaineisto ja kirjallinen esitys edustavasta otoksesta kairasydämiä. Kaivosviranomaisen ohjeistaa hakijoita tarkemmin raportoinnin muodosta. Ohje löytyy Tukesin

internet-sivuilta.

Perustelut: Määräyksen perusteena on kaivoslaki (621/2011), 15 § ja VNa kaivostoiminnasta (391/2012), 5 §.

4. Määräys kaivannaisjätteen jätehuoltosuunnitelmasta ja sen noudattamisesta

Malminetsintäluvan haltija on velvollinen huolehtimaan maa- ja kiviainesjätteen synnyn ehkäisemisestä, sen haitallisuuden vähentämisestä sekä jätteen hyödyntämisestä tai käsittelemisestä.

Malminetsinnästä tässä luvassa myönnettyillä menetelmillä ei synny kaivannaisjätettä. Hakijan maininta kaivannaisjätteen määrästä ja käsittelystä lupahakemuksessa ovat riittävät. Töiden loputtua kohteella on alue välittömästi saatettava mahdollisimman luonnonmukaiseen tilaan ja korjattava mahdolliset maastovahingot.

Perustelut: Määräyksen perusteena on kaivoslaki (621/2011) 13 § ja VNa kaivostoiminnasta (391/2012) 3 §.

5. Määräys ilmoitusvelvollisuudesta koskien malminetsintäalueen maastotöitä ja rakennelmia

Malminetsintäluvan haltijan on hyvissä ajoin etukäteen ilmoitettava kirjallisesti malminetsintäalueeseen kuuluvien kiinteistöjen omistajille (sekä näihin rinnastettaville, Kaivoslaki 5.2 §) ja muille oikeudenhaltijoille kaikista maastotöistä, jotka voivat aiheuttaa vahinkoa tai haittaa, sekä väliaikaisista rakennelmista. Ilmoitus on lisäksi tehtävä poronhoitoalueella asianomaiselle Narkauksen ja Isosydänmaan paliskunnalle. Malminetsintäluvan haltijan on ilmoitettava maastotöistä toimialallaan yleistä etua valvoville viranomaisille:

- Tukesille
- Lapin Ely-keskuksen ympäristövastuualueelle
- Metsähallitukselle
- Mikäli lupa-alueelta löydetään tutkimusten yhteydessä muinaismuistolaissa tarkoitettuja kohteita, tulee luvanhaltijan toimia siten kuin muinaismuistolaissa todetaan ja ilmoittaa löydöksistä viipymättä Museovirastoon.

Perustelut: Määräyksen perusteena on kaivoslaki (621/2011) 12 § ja VNa kaivostoiminnasta (391/2012) 2 §.

6. Määräys malminetsintäalueen koon pienentämisen aikataulusta

Kaivosviranomainen ei näe malminetsintäalueen pienentämisen aikataululle olevan tarvetta, tutkimuksia voidaan pitää perusteltuna koko ML2014:0028 alueelle (Liite 1). Jos luvan haltija haluaa pienentää voimassaolevaa malminetsintälupaa tai luopua siitä kokonaan, tulee luvan haltijan tehdä ilmoitus joko osittaisesta tai koko malminetsintäalueen raukeamisesta.

Perustelut: Määräyksen perusteena on kaivoslaki (621/2011) 11 §, 51, 67 §). Otettaessa huomioon alueen koko, tutkimussuunnitelma ja sen perustelut, sekä seikka, että kyseessä on vaiheittain etenevä tutkimustoiminta, voidaan tutkimuksia pitää perusteltuna koko alueelle.

7. Määräys vakuuden asettamisesta

Tässä malminetsintäluvassa **ML2014:0028** määrätään lupakohtainen **3000 euron** suuruinen vakuus. Vakuus asetetaan pankkitalletuksena Turvallisuus- ja kemikaalivirastolle kaivoslain (621/2011) 15 §:ssä tarkoitettujen jälkitoimenpiteiden sekä 103 §:ssä tarkoitettun vahingon ja haitan korvaamista, sekä muiden kaivoslakiin perustuvien velvoitteiden täyttämistä varten. Tässä malminetsintäluvassa määrätty vakuus on asetettava viimeistään 30 päivänä siitä, kun malminetsintä lupa on tullut lainvoimaiseksi, luvan haltijan malminetsinnästä mahdollisesti aiheutuvaa vahinkoa, haittaa tai muuta kaivoslaissa mainittua veloitetta varten pankkiin avatulle vakuustalletustilille. Kaivoslain 73 §:ssä tarkoitettu luvan siirto ei vapauta vakuutta.

Perustelut: Määräyksen perusteena on kaivoslaki (621/2011) 107, 109, 110 ja 111 §. Vakuus asetetaan kaivosviranomaisen arvion perusteella. Kaivosviranomaisen on arvioinut toiminnan laatua ja laajuutta (lupamääräys 1), toiminta-alueen erityispiirteitä, sekä luvassa säädettyjä veloitteita lupamääräykset huomioiden ja päätyneet määrättyyn vakuuteen. Kaivosviranomaisen on luvan siirron tai muuttamisen yhteydessä harkittava, onko vakuuden lajia tai suuruutta tarkistettava.

8. Määräykset malminetsintää ja malminetsintäalueen käyttöä koskevista seikoista sen varmistamiseksi, ettei toiminnasta aiheudu kaivoslaissa (621/2011) kiellettyä seurausta

Malminetsintäluvan haltijan on tulpattava kairareiät, mikäli kairareiästä nousee pohjavettä maanpinnalle. Kairaputket on katkaistava mahdollisimman läheltä maanpintaa, ja kairakohteiden jätehuolto sekä siistiminen on tehtävä välittömästi töiden loputtua kohteella. Jos kairauksessa tarvittavan käytettävän veden määrä ylittää 100m³/vrk, on toimittava kuten vesilain (587/2011) 15 §:ssä todetaan. Lupa-alueelle sijoittuu melkein kokonaisuudessaan Palovaaran E-luokkaan luokiteltu pohjavesialue. Pohjavesialueen eteläosassa on lähteikkö, joka käsittää avolähteen ja siitä lähtevän lähdepuron. Lähteisiin tulee jättää riittävä suojaetäisyys, joka on vähintään 20-50 metriä. Lähteen luonnontilan muuttaminen on vesilain (VL 2 luku 11 §) nojalla kielletty, ellei siihen ole saatu Aluehallintoviraston lupaa. Tutkimustöitä tehtäessä on otettava huomioon ympäristönsuojelulain (527/2014) 17§:n mukainen pohjaveden pilaamiskielto.

Alueen länsikärki sijoittuu Länsi-Lapin luonnonsuojelualueiden säännösvalmistelussa mukana olevalle Konttikivalon ja Pitkälammen suojelumetsäalueeseen, alue on tarkoitus perustaa suojelualueeksi. Alueen suojeluperusteena ovat mm. vanhat luonnontilaiset metsät. Konttikivalon alue on luokiteltu arvokkaaksi kallioalueeksi. Edellä mainitut alueet on huomioitava tutkimustoiminnassa niin, ettei alueen suojelutavoitteita tai luontoarvoja heikennetä. Konttikivalon alueen tutkimustyöt suositetaan suoritettavan talvella lumipeitteen aikaan alueen lajiston ja luonnonarvojen suojelemiseksi. Konttikivalon ja Pitkälammen alueella kairauksissa on käytettävä soijan talteenottoa ja huolehdittava että alueella käytettävissä koneissa on asianmukainen imeytysvälineistö öljyvudon varalta.

Lupa-alue sijoittuu osin valtakunnallisesti arvokkaalle Ahmalampien kumpumoreenialueelle (MOR-Y13-073), joka on huomioitava erityisesti kaivuutöissä siten, että kumpumoreenialueen geologiset arvot säilyvät.

Alueelta on tunnistettu myös metsälain 10 §:n mukaisia kohteita sekä muita arvokkaita elinympäristöjä. Tutkimustoiminnassa tulee kiinnittää erityistä huomiota siihen, että ko. alueet lähiympäristöineen säilyvät mahdollisimman luonnonmukaisessa tilassa.

Malminetsinnästä ja muusta malminetsintäalueen käytöstä ei saa aiheutua merkittäviä muutoksia luonnonolosuhteissa, eikä merkittävää maisemallista haittaa.

Perustelut: Malminetsintäluvan haltijan on luovuttuaan malminetsintälupa-alueesta tai sen menetettyään viipymättä saatettava malminetsintäalue yleisen turvallisuuden vaatimaan kuntoon, sekä saatettava alue mahdollisimman luonnonmukaiseen tilaan (621/2011) 11 ja 15 §.

9. Määräykset yleisen ja yksityisen edun kannalta välttämättömistä ja luvan edellytysten toteuttamiseen liittyvistä seikoista

Hakemukseen saatujen lausuntojen perusteella malminetsintälupa-alueelta ei ole tullut tietoon sellaisia ympäristö- tai luontoarvoja, jotka olisivat esteenä malminetsintäluvan myöntämiselle. Malminetsintälupa-alueella ei sijaitse Natura 2000-verkoston kohteita tai valtakunnallisesti merkittäviä maisema-alueita.

Lupa-alueella sijaitsee Lapin Ely-keskuksen lausunnon mukaan useita uhanalaisten, rauhoitettujen ja EU:n luontodirektiivin IV (b) mukaisten lajien esiintymiä. Uhanalaiset, rauhoitetut ja EU:n luontodirektiivin mukaiset lajit tulee huomioida tutkimustoimintaa suunniteltaessa asianmukaisin suojavyöhykkein. Rauhoitetun lajin hävittäminen on luonnonsuojelulain 42 §:n 2 momentin mukaan kiellettyä, ellei suojelusta poikkeamiseen ole saatu asianmukaista lupaa ELY-keskukselta (Isl 49 3 mom). Suhanko Arctic Platinum Oy:llä on käytössään uhanalaisten lajien sijaintitiedot alueelta, ELY-keskus on lausunnossaan täydentänyt näitä tietoja. Tarvittaessa lisätiedot esiintymistä saa ELY-Keskukselta.

Malminetsintäluvan haltijan tulee esittää hyvissä ajoin ennen tutkimustöiden aloittamista tarkka tutkimussuunnitelma toimenpiteineen ja sijaintitietoineen Tukesille. Lisäksi tutkimussuunnitelma tulee toimittaa tiedoksi toimivaltaiselle Lapin Ely-keskukselle ja Metsähallitukselle.

Perustelut: Tutkimussuunnitelman esittämisvelvollisuudella varmistetaan, että toimenpiteisiin voidaan tarvittaessa valvonnallisesti puuttua. Samalla Tukesin on mahdollista kaivoslain valvonnan toteuttamiseksi arvioida toimenpiteiden vaikutusta ja tarvittaessa antaa tarkempia lisämääräyksiä toimenpiteiden suorittamisesta. Kaivoslaki (621/2011) 11 § ja 12 §, VNa (391/2012) 2 §.

Vaikka tässä malminetsintäluvassa sallitut tutkimusmenetelmät eivät vaikuta laajasti ympäristöön, malminetsintäluvan haltijan on oltava kuitenkin riittävästi selvillä hankkeen ympäristövaikutuksista siinä laajuudessa kuin kohtuudella voidaan edellyttää.

Siirtyminen lupa-alueelle, ja lupa-alueella liikkuminen sulanmaan aikana on pyrittävä suunnittelemaan niin, että olemassa olevia uria ja luontaisia aukkopaikkoja käytetään mahdollisimman paljon hyväksi. Lisäksi tulee huomioida Metsähallituksen lausunnossa (Liite 7) esitetyt seikat Metsähallituksen metsätieverkostoon liittyen. Kosteikkoalueilla liikkumista tulee välttää sulanmaan aikana.

Lupa-alue sijoittuu Narkauksen ja Isosydänmaan paliskunnan alueelle. Malminetsintätutkimukset on sovittava alueella toimivien paliskuntien kanssa siten, ettei niistä aiheudu kohtuutonta haittaa poronhoidolle. Malminetsintäluvan haltijan on ilmoitettava Narkauksen ja Isosydänmaan paliskunnalle tutkimustöistä ja niiden aikataulusta, sekä muusta alueiden käytöstä hyvissä ajoin

ennen tutkimustöiden aloittamista. Malminetsintäluvan haltijan on otettava huomioon alueella mahdollisesti olevat poronhoidolle tärkeät rakenteet kuten esimerkiksi erotusaita ja käytettävä valmiita veräjiä kulkemiseen.

Malminetsintäluvan haltijan on rajoitettava malminetsintä ja muu malminetsintäalueen käyttö tutkimustyön kannalta välttämättömiin toimenpiteisiin. Toimenpiteet on suunniteltava siten, että niistä ei aiheudu kohtuudella vältettävissä olevaa yleisen tai yksityisen edun loukkausta. Malminetsintäluvan nojalla tapahtuvasta malminetsinnästä ja muusta malminetsintäalueen käytöstä ei saa aiheutua:

- 1) haittaa ihmisten terveydelle tai vaaraa yleiselle turvallisuudelle;
- 2) olennaista haittaa muulle elinkeinotoiminnalle;
- 3) merkittäviä muutoksia luonnonolosuhteissa;
- 4) harvinaisten tai arvokkaiden luonnonesiintymien olennaista vahingoittumista;
- 5) merkittävää maisemallista haittaa.

Perustelut: Määräys perustuu kaivoslain (621/2011) 11 §:ään.

10. Määräys malminetsintäkorvauksen suuruudesta ja maksuajankodasta

Malminetsintäluvan haltijan on maksettava malminetsintäalueeseen kuuluvien kiinteistöjen omistajille vuotuista korvausta **20 euroa hehtaarilta** luvan voimassaoloajan neljältä ensimmäiseltä vuodelta.

Malminetsintäkorvaus on ensimmäiseltä vuodelta maksettava viimeistään 30 päivänä siitä, kun malminetsintälupa on tullut lainvoimaiseksi. Seuraavina vuosina korvaus on maksettava vastaavana ajankohtana. Mikäli malminetsintäaluetta kuitenkin pienennetään osittaisella raukeamisella ennen varsinaisen päätöksen maksuajankohtaa (lainvoimaisuus päivämäärä), määräytyy maksu raukeamispäätöksen lainvoimaisuus päivämääränä voimaan jäävän alueen pinta-alan mukaisesti.

Määräys perustuu kaivoslain (621/2011) 99 §:ään, jossa säädetään malminetsintäkorvauksen suuruudesta ja maksutavasta, sekä 51 § ja 67 §:ään jossa säädetään malminetsintäluvan raukeamisesta.

11. Määräys vahinkojen ja haittojen korvaamisesta malminetsintäalueella

Malminetsintäluvan haltijan on korvattava malminetsintäalueella tapahtuvasta kaivoslakiin (621/2011) perustuvasta toiminnasta aiheutuneet vahingot ja haitat, jollei jonkin toimenpiteen osalta korvauksesta toisin säädetä.

Perustelut: Määräys perustuu kaivoslain (621/2011) 103 §:ään, jossa säädetään vahinkojen ja haittojen korvaamisesta malminetsintäalueella.

Hakemuksen käsittely

Hakemus: Gold Fields Arctic Platinum Oy

27.3.2014

Hakemuksen siirto: GFAP Oy -> Suhanko Arctic Platinum Oy

13.12.2017

Hakemuksen muutos: Suhanko Arctic Platinum Oy	14.2.2018
Täydennys: Päivitetty hakemus	30.5.2018
Täydennys: Maanomistajatiedot	30.8.2019
Kuulutus hakemuksesta: Tukes	27.9.2019
Lausuntopyyntö: Tukes	27.9.2019
Päätös: Tukes	16.11.2018

Lupahakemuksesta tiedottaminen

Tukes on tiedottanut hakemuksesta 27.9.2019 kuuluttamalla siitä 30 päivän ajan Tukesin Rovaniemen toimipisteen, sekä Rovaniemen, Ranuan ja Tervolan ilmoitustauluilla. Hakemus on ollut nähtävillä myös Tukesin internet-sivuilla. Hakemus on ollut nähtävillä 28.10.2019 saakka.

Asianosaisia maanomistajia on tiedotettu hakemuksesta Lapin Kansa -lehdessä 27.9.2019.

Lausunnot ja mielipiteet on pyydetty toimitettavaksi viimeistään 28.10.2019. Tämän päivämääränkin jälkeen toimitetut lausunnot ja mielipiteet on otettu ratkaisussa huomioon.

Lausuntopyyntö ja lausunnot hakemuksesta

Hakemuksesta on lähetetty lausuntopyyntö ja saatu lausunnot seuraavasti:

- 1) Tukesin lausuntopyyntö on lähetetty **Rovaniemen kaupungille** 27.9.2019.
Rovaniemen kaupunki ei antanut lausuntoa.
- 2) Tukesin lausuntopyyntö on lähetetty **Ranuan kunnalle** 27.9.2019.
Ranuan kunta antoi lausunnon 22.10.2019 (Liite 4).
- 3) Tukesin lausuntopyyntö on lähetetty **Tervolan kunnalle** 27.9.2019.
Tervolan kunta antoi lausunnon 1.11.2019 (Liite 5).
- 4) Tukesin lausuntopyyntö on lähetetty **Lapin Ely-Keskukselle** 27.9.2019.
Lapin Ely-keskus on antanut lausunnon 28.10.2019 (Liite 6).
- 5) Tukesin lausuntopyyntö on lähetetty **Metsähallitukselle** 27.9.2019.
Metsähallitus on antanut lausunnon 28.10.2019 (liite 7).
- 6) Tukesin lausuntopyyntö on lähetetty **Narkauksen paliskunnalle** 27.9.2019.
Narkauksen paliskunta ei antanut lausuntoa.
- 7) Tukesin lausuntopyyntö on lähetetty **Isosydänmaan paliskunnalle** 27.9.2019.
Isosydänmaan paliskunta ei antanut lausuntoa.

Muistutukset ja mielipiteet

Hakemuksen johdosta ei esitetty mielipiteitä tai muistutuksia.

Hakijan vastine

Hakijalta ei pyydetty selitystä.

Tukesin kannanotto muistutuksissa ja lausunnoissa esitettyihin yksilöityihin vaatimuksiin

Lausunnoissa esitetyt asiat on otettu huomioon lupapäätöksessä lupamääräyksiin.

Tiedoksi luvan haltijalle

Kaivoslain (621/2011) suhde muuhun lainsäädäntöön

Sen lisäksi, mitä kaivoslaissa säädetään, sovelletaan kaivoslain mukaista lupa- tai muuta asiaa ratkaistaessa ja muutoin tämän lain mukaan toimittaessa muun muassa; luonnonsuojelulakia ([1096/1996](#)), ympäristönsuojelulakia ([257/2014](#)), erämaalakia ([62/1991](#)), maankäyttö- ja rakennuslakia ([132/1999](#)), vesilakia ([587/2011](#)), poronhoitolakia ([848/1990](#)), säteilylakia ([592/1991](#)), ydinenergialakia ([990/1987](#)), muinaismuistolakia ([295/1963](#)), maastoliikennelakia ([1710/1995](#)) ja patoturvallisuuslakia ([494/2009](#)). Malminetsintäluvan haltijan on aina noudatettava Suomen lainsäädäntöä ja asiaan liittyviä muita kansainvälisiä sopimuksia.

Maastossa liikkuminen

Maastoliikennelain (1710/1995) 4.1 §:n ja 4.2 §:n 9-kohdan mukaan kaivoslaissa (621/2011) tarkoitetulla malminetsintäalueella ja 30 metrin etäisyydellä sen rajasta moottorikäyttöisellä ajoneuvolla liikkuminen ei edellytä maanomistajan tai haltijan lupaa, kun kyse on asianomaisessa malminetsintäluvassa tai kaivosluvassa tarkoitetun toiminnan kannalta välttämättömästä liikkumisesta. Viitaten lupamääräykseen 9, malminetsintäluvan haltija veloitetaan rajoittamaan malminetsintä ja malminetsintäalueen käyttö tutkimustyön kannalta välttämättömiin toimenpiteisiin. Malminetsinnästä ei saa aiheutua merkittäviä muutoksia luonnonolosuhteissa, harvinaisten tai arvokkaiden luonnonesiintymien olennaista vahingoittumista tai merkittävää maisemallista haittaa. Aiheutetut vahingot on korvattava maanomistajalle.

Luvan muuttaminen ja raukeaminen

Malminetsintäluvan haltijan on kaivoslain (621/2011) 69 §:n mukaan haettava malminetsintäluvan muuttamista, jos tutkimussuunnitelmaa muutetaan tai täydennetään siten, että lupamääräyksiä on tarpeen tarkistaa. Luvanhaltija voi lisäksi hakea malminetsintäluvan muuttamista lupamääräysten tarkistamiseksi, kun luvan mukaista toimintaa on tarpeen muuttaa.

Kaivosviranomaisen on kaivoslain (621/2011) 67 §:n mukaan päätettävä, että malminetsintälupa raukeaa, jos luvanhaltija tekee asiaa koskevan ilmoituksen. Luvanhaltija on velvollinen tekemään ilmoituksen, jos tarkoituksena ei enää ole harjoittaa lupaan perustuvaa toimintaa. Malminetsintälupa raukeaa ilmoituksen saavuttua kaivosviranomaiselle.

Luvan voimassaolon jatkaminen

Mikäli luvan voimassaoloa halutaan jatkaa kaivoslain (621/2011) 61 §:n mukaisesti, tulee hakemus malminetsintäluvan voimassaolon jatkamiseksi toimittaa kaivosviranomaiselle

viimeistään kaksi kuukautta ennen luvan voimassaolon päättymistä. (VnA kaivostoiminnasta (391/2012) 27.1 §).

Kaivoslain (621/2011) 61.1 §:n mukaan malminetsintäluvan voimassaoloa voidaan jatkaa enintään kolme vuotta kerrallaan siten, että lupa on voimassa yhteensä **enintään viisitoista vuotta**.

Kaivoslain (621/2011) 61.2 §:n mukaan malminetsintäluvan voimassaolon jatkamisen edellytyksenä on, että:

- 1) malminetsintä on ollut tehokasta ja järjestelmällistä;
- 2) esiintymän hyödyntämismahdollisuuksien selvittäminen edellyttää jatkotutkimuksia;
- 3) luvan haltija on noudattanut tässä laissa säädettyjä velvollisuuksia samoin kuin lupamääräyksiä;
- 4) voimassaolon jatkamisesta ei aiheudu kohtuutonta haittaa yleiselle tai yksityiselle edulle.

Kaivoslain (621/2011) 66 §:n mukaan malminetsintäluvan voimassaolon jatkamista varten lupaviranomaiselle on ennen luvan voimassaolon päättymistä toimitettava lupahakemus sekä lupaharkinnan kannalta tarpeelliset ja luotettavat selvitykset edellä mainituista voimassaolon jatkamisen edellytyksistä.

Kaivostoiminnasta annetun valtioneuvoston asetuksen (391/2012) 27.2 §:n mukaan hakemuksesta tulee käydä ilmi hakijan haluamat muutokset lupa-alueeseen tai muut merkittävät muutokset sekä asianosaisissa tapahtuneet muutokset. Asetuksen 27.3 §:n mukaisesti hakemukseen tulee liittää lupaharkinnan kannalta tarpeellinen ja luotettava selvitys:

- 1) hakemuksen kohteena olevan luvan nojalla tehdyistä toimenpiteistä ja niiden tuloksista;
- 2) alueelle kohdistuneiden tutkimuskustannusten määrästä;
- 3) esiintymän hyödyntämismahdollisuuksista ja jatkotutkimusten tarpeellisuudesta;
- 4) perustelut aluerajaukselle.

Lisäksi hakemukseen sovelletaan vastaavasti, mitä lupahakemuksesta säädetään kaivoslain (621/2011) 34 §:ssä.

Lupapäätöksestä tiedottaminen

Lupapäätös on toimitettu päätöksenantopäivänä:

- Suhanko Arctic Platinum Oy:lle (hakija)

Jäljennös päätöksestä on toimitettu antopäivänä:

- Rovaniemen kaupungille,
- Ranuan kunnalle,
- Tervolan kunnalle
- Lapin ELY-keskukselle,
- Metsähallitukselle,
- Isosydänmaan paliskunnalle,
- Narkauksen paliskunnalle,
- Museovirastolle tiedoksi

Päätöksen antamisesta tiedotetaan asianosaisia Lapin Kansa -lehdessä.

Toimivaltaiselle maanmittaustoimistolle toimitetaan tiedot Maanmittauslaitoksen ja Tukesin sopiman menettelyn mukaisesti malminetsintäluvasta merkinnän tekemiseksi

kiinteistötietojärjestelmään.

Perustelut: Päätöksestä tiedottaminen ja siinä noudatettu menettely perustuvat kaivoslain (621/2011) lupapäätöksestä tiedottamista koskevaan 58 §:ään.

Päätösmaksu

Tästä päätöksestä perittävä maksu on **8000 €**. Lisäksi luvan saajalta peritään ilmoitus- ja käsittelykulut. Valtion talous- ja henkilöstöhallinnan palvelukeskus lähettää laskun hakijalle.

Maksu perustuu hakemuksen vireille tullessa voimassa olleeseen asetukseen Turvallisuus- ja kemikaaliviraston maksullisista suoritteista (1579/2015).

Muutoksenhaku

Tähän päätökseen saa kaivoslain (621/2011) 162 §:n nojalla hakea muutosta valittamalla **Pohjois-Suomen hallinto-oikeuteen**.

Valitusaika on 30 päivää tämän päätöksen antopäivästä sitä määräaikaan lukematta. Liitteenä olevasta valitusosoituksesta ilmenee, miten muutosta haettaessa on meneteltävä.

Päätöksestä perittävästä maksusta valitetaan samassa järjestyksessä kuin pääasiasta.

Lisätietoja

kaivosasiat@tukes.fi tai Heikki Puhakka, puh. 029 5052 201

Ilkka Keskitalo
Ylitarkastaja

Heikki Puhakka
Ylitarkastaja

LIITTEET

Liite 1	ML2014:0028 malminetsintälupakartta
Liite 2	Tilakohtaiset pinta-alat malminetsintälupa-alueella
Liite 3	Asianosaiset maanomistajat
Liite 4	Ranuan kunnan lausunto
Liite 5	Tervolan kunnan lausunto
Liite 6	Lapin Ely-keskuksen lausunto
Liite 7	Metsähallituksen lausunto
Liite 8	Yleispanttaussitoumuslomake ja ohjeet vakuuden asettamiseksi

VALITUSOSOITUS Valitusviranomainen

Päätökseen saa hakea muutosta valittamalla sille hallinto-oikeudelle, jonka tuomiopiirissä pääosa tässä päätöksessä tarkoitettusta alueesta sijaitsee. Toimivaltainen hallinto-oikeus on mainittu valitusosoituksen lopussa. Valituskirjelmä osoitetaan valitusviranomaiselle ja se on toimitettava valitusajassa hallinto-oikeuden kirjaamoon.

Valitusaika

Määräaika valituksen tekemiseen on kolmekymmentä (30) päivää tämän päätöksen antopäivästä sitä määräaikaan lukematta.

Valitusoikeus

Malmínetsintälupaa, kaivoslupaa ja kullanhuuhtontalupaa koskevaan päätökseen, mainitun luvan voimassaolon jatkamista, raukeamista, muuttamista ja peruuttamista koskevaan päätökseen sekä kaivostoiminnan lopettamispäätökseen saa hakea muutosta:

- 1) asianosainen;
 - 2) rekisteröity yhdistys tai säätiö, jonka tarkoituksena on ympäristön-, terveyden- tai luonnonsuojelun taikka asuin ympäristön viihtyisyyden edistäminen ja jonka sääntöjen mukaisella toiminta-alueella kysymyksessä olevat ympäristövaikutukset ilmenevät;
 - 3) toiminnan sijaintikunta tai muu kunta, jonka alueella toiminnan haitalliset vaikutukset ilmenevät;
 - 4) elinkeino-, liikenne- ja ympäristökeskus ja muu asiassa toimialallaan yleistä etua valvova viranomainen;
 - 5) saamelaiskäräjät sillä perusteella, että luvassa tarkoitettu toiminta heikentää saamelaisten oikeutta alkuperäiskansana ylläpitää ja kehittää omaa kieltään ja kulttuuriaan;
 - 6) kolttien kyläkokous sillä perusteella, että luvassa tarkoitettu toiminta heikentää kolttia-alueella kolttien elinolosuhteita ja mahdollisuuksia harjoittaa elinkeinoja.
- Kaivosviranomaisella on lisäksi oikeus valittaa sellaisesta päätöksestä, jolla hallinto-oikeus on muuttanut sen tekemää päätöstä tai kumonnut päätöksen.

Valituksen sisältö

Valituskirjelmässä on ilmoitettava

- päätös, johon haetaan muutosta
- miltä kohdin päätökseen haetaan muutosta ja mitä muutoksia siihen vaaditaan tehtäväksi
- perusteet, joilla muutosta vaaditaan
- valittajan nimi ja kotikunta
- postiosoite ja puhelinnumero, joihin asiaa koskevat ilmoitukset valittajalle voidaan toimittaa

Jos valittajan puhevaltaa käyttää hänen laillinen edustajansa tai asiamiehensä tai jos valituksen laatijana on joku muu henkilö, valituskirjelmässä on ilmoitettava

myös tämän nimi ja kotikunta.

Valittajan, laillisen edustajan tai asiamiehen on allekirjoitettava valituskirjelmä, ellei valituskirjelmää toimiteta sähköisesti (telekopiona tai sähköpostilla).

Valituksen liitteet

Valituskirjelmään on liitettävä

- päätös, johon haetaan muutosta valittamalla, alkuperäisenä tai jäljennöksenä
- asiakirjat, joihin valittaja vetoaa vaatimuksensa tueksi, jollei niitä ole jo aikaisemmin toimitettu viranomaiselle
- asiamiehen valtakirja

Valituskirjelmän toimittaminen perille

Valituskirjelmän voi viedä valittaja itse tai hänen valtuuttamansa asiamies. Valituskirjelmä liitteineen voidaan myös lähettää postitse, telekopiona tai sähköpostilla. Postiin valituskirjelmä on jätettävä niin ajoissa, että se ehtii perille valitusajan viimeisenä päivänä ennen aukioloajan päättymistä. Hallinto-oikeudessa kirjaamon aukioloaika on klo 8.00–16.15. Sähköisesti (telekopiona tai sähköpostilla) toimitetun valituskirjelmän on oltava toimitettu niin, että se on käytettävissä vastaanottolaitteessa tai tietojärjestelmässä määräajan viimeisenä päivänä ennen virka-ajan päättymistä.

Valittajalta peritään hallinto-oikeudessa **oikeudenkäyntimaksu 260 euroa**. Oikeudenkäyntimaksua ei peritä, jos hallinto-oikeus muuttaa valituksen kohteena olevaa päätöstä valittajan eduksi. Tuomioistuinmaksulaissa (1455/2015) on erikseen säädetty muistakin tapauksista, joissa maksua ei peritä.

Toimivaltaisen hallinto-oikeuden yhteystiedot muutoksenhakua varten:

Pohjois-Suomen hallinto-oikeus

käyntiosoite: Isokatu 4, Oulu

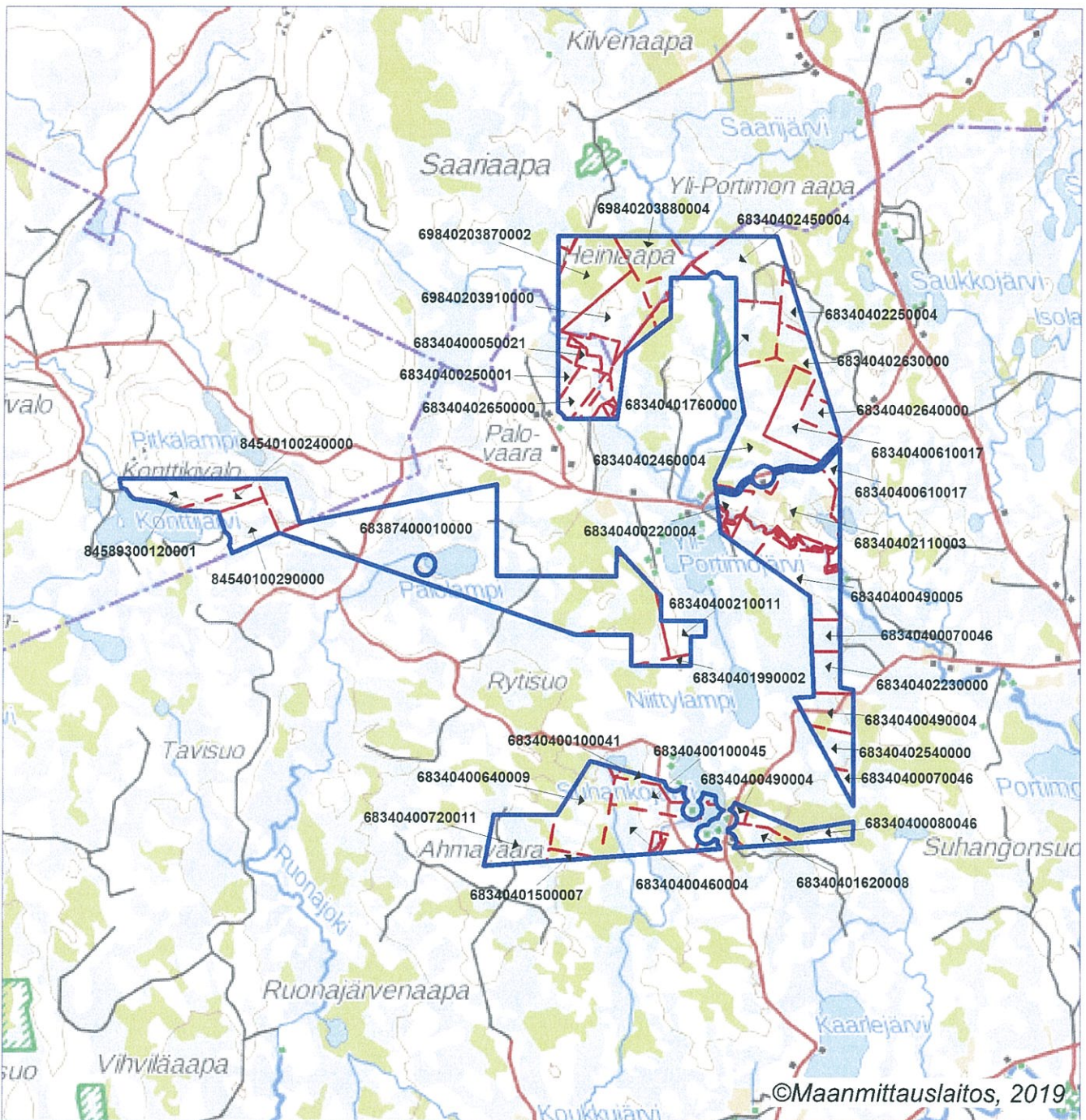
postiosoite: PL 189, 90101 Oulu

puhelin: 029 56 42800

faksi: 029 56 42841

sähköposti: pohjois-suomi.hao@oikeus.fi

Sähköinen asiointipalvelu: <https://asiointi2.oikeus.fi/hallintotuomioistuimet>



Malminetsintälupa-alue



Kiinteistörajat

Mittakaava 1:100 000

Suhanke Arctic Platinum Oy
Suhanke 38
ML2014:0028



ML2014:0028 Suhanko 38

Tilakohtaiset pinta-alat

Tilan r:no	Pinta-ala (ha)
68340400030010	7,18
68340400050010	13,72
68340400050016	0,26
68340400050021	45,05
68340400050022	6,14
68340400050032	0,59
68340400050033	1,69
68340400050035	0,84
68340400050036	0,39
68340400050045	0,93
68340400070046	35,06
68340400080046	43,53
68340400100041	8,73
68340400100043	7,45
68340400100045	48,05
68340400210009	1,65
68340400210011	31,69
68340400220004	20,39
68340400240001	9,47
68340400240008	12,85
68340400240010	0,14
68340400240013	0,04
68340400250001	13,66
68340400260002	15,90
68340400460004	102,56
68340400490004	56,50
68340400490005	97,44
68340400490006	24,23
68340400520020	0,02
68340400610017	99,71
68340400640009	113,01
68340400640014	5,39
68340400720011	83,32
68340401500007	8,51
68340401620008	25,83
68340401760000	71,32
68340401990002	9,85
68340402090003	0,61
68340402090017	5,01
68340402110002	5,07
68340402110003	142,83

68340402110004	17,23
68340402190000	22,90
68340402230000	39,52
68340402250003	2,60
68340402250004	23,02
68340402450004	117,43
68340402450005	0,65
68340402460004	162,11
68340402540000	34,50
68340402630000	45,72
68340402640000	25,46
68340402650000	33,84
68340408760001	12,13
68340408760002	2,00
68340408760006	0,10
68340408760016	4,90
68340408780005	1,47
68387400010000	655,60
68389300100001	1,79
69840200400023	23,65
69840203870002	115,77
69840203880004	71,71
69840203890003	4,81
69840203900004	5,66
69840203910000	99,14
69841600050001	13,87
84540100240000	29,72
84540100290000	55,95
84589300120001	111,77

yht. 2911,60 ha

Lausunnon antaminen Turvallisuus ja kemikaalivirastolle (Tukes) malminetsintäluvasta/Suhanko 38

2149/10.104/2019

Kunnanhallitus 21.10.2019 § 235

Turvallisuus- ja kemikaalivirasto (Tukes) pyytää kaivoslain (10.6.2011/621) 37 §:n nojalla Ranuan kunnalta lausuntoa esityslistan mukana jaettavasta Rovaniemen kaupungin, Ranuan ja Tervolan kuntien alueelle kohdistuvasta malminetsintälupahakemuksesta.

Lausunto tulee toimittaa lupatunnus ML2014:0028 mainiten viimeistään 28.10.2019 osoitteeseen: Turvallisuus- ja kemikaalivirasto (Tukes), Valtakatu 2, 96100 Rovaniemi tai sähköisesti osoitteeseen kaivosasiat@tukes.fi.

Malminetsintälupahakemus sijoittuu suurimmalta osalta Ranuan kunnan alueelle.

Rakennustarkastaja on tutkinut alueen karttatarkastelun perusteella. Ranuan kunnan puolella olevilla malminetsintälupahakemusalueilla ei sijaitse rakennuksia. Rakennetut pihapiirit on rajattu etsintäalueen ulkopuolelle. Alueelta ei löydy kaivoslain 7 §:n mukaisia esteitä malminetsintätyöhön.

Päätösehdotus: Ranuan kunnanhallitus toteaa, ettei Ranuan kunnalla ole huomautettavaa lupatunnuksella ML2014:0028 olevasta malminetsintälupahakemuksesta.

Päätös: Hyväksyttiin yksimielisesti.

Lisätietoja asiasta antaa:
tekninen johtaja/rakennustarkastaja Risto Niemelä
puh. 040 704 9623, etunimi.sukunimi@ranua.fi

Otteen oikeaksi todistaa

Ranualla 22.10.2019


Kirsti Keskikallio
pöytäkirjanpitäjä



28.10.2019

Turvallisuus- ja kemikaalivirasto (Tukes)
Valtakatu 2
96100 ROVANIEMI
kaivosasiat@tukes.fi

Lupatunnus ML2014:0028

Tervolan kunnan lausunto Suhanko Arctic Platinum Oy:n malminetsintälupahakemuksesta (Suhanko 38)

Tervolan kunnanhallitus on kokouksessaan 28.10.2019 käsitellyt lausuntopyyntöänne.

Kunnanhallitus toteaa lausuntoaan, ettei Tervolan kunnalla ole huomautettavaa lupatunnuksella ML2014:0028 olevasta malminetsintälupahakemuksesta.

TERVOLAN KUNNANHALLITUS

Mika Simoska
kunnanjohtaja



Sari Tervaniemi
hallintojohtaja



28.10.2019

Turvallisuus- ja kemikaalivirasto Tukes
kaivosasiat@tukes.fi

viite: Lausuntopyyntöne 27.9.2019

Malminetsintälupahakemus ML2014:0028 (Suhanko 38), ML2016:0022 (Suhanko 40), Suhanko Arctic Platinum Oy, Ranua, Rovaniemi, Tervola

Turvallisuus- ja kemikaalivirasto (Tukes) on pyytänyt kaivoslain (2011/621) 37 §:n nojalla Lapin elinkeino-, liikenne- ja ympäristökeskuksen (Lapin ELY-keskus) lausuntoa Suhanko Arctic Platinum Oy:n (myöh. hakija) malminetsintälupahakemuksista.

Malminetsintälupaa haetaan alueille Suhanko 38 ja Suhanko 40. Lupahakemusalueet sijoittuvat Suhangon kaivospiirin itä- ja koillispuolelle, noin 40 km Rovaniemen keskustasta etelään. Lupahakemusalueet ympäröivät voimassa olevaa malminetsintälupa-alueita. Suhanko 38 -alueen pinta-ala on yhteensä 2912 ha ja Suhanko 40 -alueen pinta-ala on 417,3 ha. Molempien lupahakemusalueiden osalta kyseessä on jatkolupahakemus. Hakemusalueet kuuluivat ns. laajennettuun Suhangon kaivoshankkeeseen, josta on laadittu ympäristövaikutusten arviointi vuonna 2014.

Hakija on arvioinut alueella esiintyvän mm. platinaa, palladiumia, kuparia, kultaa ja nikkeliä. Suunniteltuihin tutkimuksiin lupahakemusalueilla kuuluvat geofysikaaliset mittaukset, geokemiallinen näytteenotto kevyellä porauskalustolla, tutkimuskairaukset sekä ohuen maapeitteen alueilla mahdolliset matalat tutkimuskaivannot. Merkittäviksi osoittautuvilla kohteilla avataan tarvittaessa syvempiä tutkimuskaivantoja geologisia kartoituksia ja rikastuskoenäytteiden louhimista varten. Vaihtoehtoisesti rikastuskoenäytteet otetaan kairaamalla ja poraamalla. Työssä käytetään kumiteloilla kulkevia poraus- ja kairausyksiköitä sekä tutkimuskaivantojen osalta kaivinkonetta. Lisäksi avustavissa töissä käytetään moottorikelkkoja, mönkijää ja kairakoneen reittien varmentamisessa traktoria ja kaivinkonetta. Mahdolliset geofysikaaliset lentomittaukset tehdään helikopterilla tai muulla ilma-aluksella. Alueella liikutaan kesäaikana pääasiassa kangasmaita pitkin, ja talvella maastoon tampataan talvitiet.

Lapin ELY-keskus katsoo, että hakemuksen mukaisilla tutkimusmenetelmillä on mahdollista tehdä malminetsintää ilman, että niistä on kaivoslain (621/2011) 11 §:n mukaisia seurauksia, kun luvassa huomioidaan seuraavat asiat.

Natura 2000 –verkosto, suojelumetsät sekä arvokkaat luontotyypit

Lupahakemusalueet eivät sijoitu Natura-alueille. Lapin ELY-keskus katsoo oikeaksi hakijan tulkinnan, ettei malminetsinnällä ole vaikutuksia Simojoen Natura-alueeseen, eikä luonnonsuojelulain 65 §:n mukaista Natura-arviointia ole näin ollen tarpeellista tehdä.

Suhanko 38 sijoittuu länsikärjestään Konttikivalon ja Pitkälammen suojelumetsään, joka on mukana Länsi-Lapin luonnonsuojelualueiden säädösvalmistelussa (liite 1). Alue on jo aiemmin varattu suojelutarkoitukseen, nyt valmistelussa olevalla asetuksella alue on tarkoitus perustaa suojelualueeksi. Suojelun perusteina ovat mm. vanhat luonnontilaiset metsät. Konttikivalon alue on luokiteltu myös arvokkaaksi kallioalueeksi (KAO120139). Malminetsintätyössä tulee huomioida alueen suojelun tavoitteet ja luonnonarvot, eikä niitä saa heikentää. ELY-keskus katsoo, että Konttikivalon alueella malminetsintä tulisi tehdä lajiston ja luonnonarvojen suojelemiseksi talvella riittävän lumipeitteen aikana ja kesäaikana liikkumista tulisi välttää. Jatkossa alueen perustamisen jälkeen on hyvä huomioida, että luonnonsuojelualueilla tutkimus- ja malminetsintätyö edellyttää alueen hallinnasta vastaavan viranomaisen lupaa (Metsähallitus).

Alueelta on tunnistettu metsälain 10 §:n mukaisia kohteita sekä YVAN luontoselvityksessä havaittuja muita arvokkaita ympäristöjä. Esimerkiksi lähteiden ja purojen välittömät lähiympäristöt ovat metsälain 10 §:n mukaisia erityisen tärkeitä elinympäristöjä, joiden lähiympäristöön kohdistuvissa toimenpiteissä on säilytettävä elinympäristön vesitalous. Lisäksi erityisen tärkeinä elinympäristöinä on merkitty reheviä lehtoja tai lehtomaisia ympäristöjä mm. Ajankohtaiset Metsäkeskuksen aineistot löytyvät Metsaan.fi –karttapalvelun kautta (<https://www.metsaan.fi/karttapalvelut>). Lisäksi arvokkaina kohteina on merkitty mm. puronvarsia, noroja ja reheviä lehtolaikkuja. Lapin ELY-keskus pitää hyvänä hakijan esittämää toimintatapaa, jossa huomioidaan kaikki malminetsintäalueiden suojelu- erityiskohteet.

Uhanalaiset, rauhoitetut ja luontodirektiivin liitteen IV lajit

Lupahakemusalueilla on useita uhanalaisten, rauhoitettujen ja EU:n luontodirektiivin IV (b) mukaisten lajien esiintymiä, ja ne ovat hakijan tiedossa (liitteet 7.13). Lapin ELY-keskus täydentää luontodirektiivin liitteen IV a lajin osalta esiintymätietoja (liite 2).

Luonnonsuojelulain 42 §:n 2 momentin mukaan rauhoitetun kasvilajin hävittäminen on kielletty (Luonnonsuojelulaki 1096/1996).

Malminetsintäluvassa tulee varmistaa, ettei toiminnalla hävitetä rauhoitettujen lajien esiintymiä.

Suhanko 40-alueella arvokkaimpia kohteita sijaitsee Tuomasuon luoteis- ja pohjoisosien rehevillä suoalueilla, jossa kasvaa luonnonsuojelulain rauhoitettua suovalkkua ja suippohärkylää. Suhanko 38 – alueella luonnon monimuotoisuuden kannalta arvokkaimmat kohteet sijaitsevat Konttikivalon alueella sekä kivaloiden ja Palovaaran etelän- ja idänpuoleisten rinteiden ja soiden rehevissä, tihkupintaisissa yhtymäkohdissa, Yljoen varressa sekä alueen rehevillä luonnontilaisilla suoalueilla, joilla on myös lähteikköjä. Alueella on kahden rauhoitetun kämmekkälajin useita esiintymiä. Lajit ovat myös EU:n luontodirektiivin liitteen IV (b) mukaisia lajeja, jotka edellyttävät tiukkaa suojelua. Lisäksi alueella kasvaa mm. rauhoitettua kiiltosirppisammalta ja metsänemää.

Hakemusalueilla on lisäksi useita muita uhanalaisten lajien (luonnonsuojeluasetus 160/1997, liite 4) esiintymiä, jotka hakija on maininnut hakemuksen liitteissä 7.13.

Hakija on todennut hakemuksessa huomioivansa kaikki tiedossa olevat uhanalaisten ja rauhoitettujen lajien esiintymät malminetsinnässä. ELY-keskus pitää hyvänä hakijan toimintatapaa, ja esittää, että luontodirektiivin liitteen IV b kämmekkälajien (kaksi kasvilajia) esiintymiin on syytä jättää riittävä, vähintään noin 30 metrin suojavyöhyke. Liitteen IV (b) kasvilajit ovat tiukasti suojeltuja, joiden esiintymiä ei saa hävittää tai heikentää. Myös muut lajiesiintymät on syytä huomioida riittävällä suojavyöhykkeellä.

Esiintymät ovat usein pistemäistä kohdetta laajempia ja Lapin ELY-keskus kehottaa perehtymään lajien havaintojen ja havaintopaikkojen tietoihin, jossa esiintymän laajuus ja määräarvio on esitetty tarkemmin. Ajantasaiset tiedot uhanalaisten lajien esiintymistä tulee tarkistaa Lapin ELY-keskuksesta ennen toimenpiteisiin ryhtymistä.

Hakija on ilmoittanut tarkistavansa petolintujen pesäreviiritilanteen ennen töiden aloittamista Metsähallituksesta, mikä on ELY-keskuksen näkemyksen mukaan hyvä menettelytapa. Metsähallituksen ohjeita mahdollisten pesäreviirien suojavyöhykealueilla toimimisesta on noudatettava.

Keväällä 2019 alueella jatkettiin hakijan toimesta viitasammakotutkimuksia, ja mahdolliset malminetsintäalueella sijoittuvat viitasammakon esiintymät tulee huomioida malminetsinnässä jättämällä esiintymälampareisiin riittävät suojavyöhykkeet, jotka kattavat myös talvehtimispaikat. Viitasammakko on EU:n liitteen IV (a) laji, jonka lisääntymis- ja levähdyspaikan hävittäminen tai heikentäminen on kielletty luonnonsuojelulain 49 §:n mukaan (Luonnonsuojelulaki 1096/1996).

Pohjavesialueet

Malminetsintä sijoittuu Palovaaran (12683501) E-luokan pohjavesialueelle (pohjavesialue, jonka pohjavedestä maa- tai pintavesiekosysteemi on suoraan riippuvainen). Valtaukset Suhanko 38 ja Suhanko 40 sijoittuvat Palovaaran pohjavesialueelle siten, että Suhanko 38 kattaa valtaosan pohjavesialueesta ja Suhanko 40 pienen osan alueen eteläosasta.

Palovaaran pohjavesialue sijaitsee vaaran rinteiden rantakerrostumassa. Pohjavesialueen luokitus on tarkistettu III luokasta E-luokkaan vuonna 2019. Pohjavesialueella on vuonna 2004 tehty maaperäkairauksia (Ranuan pohjavesitutkimus, Lapin ympäristökeskus, 2006), joiden perusteella pohjavesialueen ei heikon antoisuutensa vuoksi katsota soveltuvan yhdyskuntien vedenhankintaan. Pohjavesialueen eteläosassa on kuitenkin lähteikkö, joka käsittää avolähteen ja siitä alkavan lähdepuron. Lähteikkö on kesällä 2018 tehdyn inventoinnin perusteella E-luokan tarkoittama pohjavedestä suoraan riippuvainen, merkittävä, luonnontilainen ja muun lainsäädännön nojalla suojeltu maaekosysteemi.

Palovaaran pohjavesialueella on mahdollista tehdä malminetsintään liittyviä tutkimuksia, mutta hankkeessa tulee huomioida, että luonnontilaisen lähteen luonnontilan muuttaminen on vesilain kiellettyä (VL 2 luku 11 §). Lähteen luonnontilan muuttamiseen tulee olla aluehallintoviraston lupa. Lähteisiin on hyvä jättää riittävä suojaetäisyys, vähintään 20-50 metriä, sillä esimerkiksi kaivutoimenpiteet lähteen läheisyydessä voivat aiheuttaa muutoksia pohjaveden virtausolosuhteissa ja siten myös lähteen kautta purkautuvan pohjaveden määrässä. Lähtökohtana toiminnassa on, ettei siitä saa aiheutua vaaraa pohjaveden määrälle tai laadulle. Varsinkin muodostuman reunaosissa pohjavedenpinta on yleensä lähempänä maanpintaa, joten on olemassa vaara, että esimerkiksi kaivun yhteydessä vettä johtavat kerrokset kaivetaan auki ja tapahtuu muodostuman antoisuutta alentavaa pohjaveden purkautumista. Lapin ELY-keskus huomauttaa, että myös pohjavesialerajauksen ulkopuolella on vesilain tarkoittamia luonnontilaisia lähteitä, joiden luonnontilan vaarantaminen on kielletty. Työn teettäjällä on vastuu pohjavedelle mahdollisesti aiheutuvista vahingoista.

Muuta

Ennen mahdollisten suurten tutkimuskaivantojen avaamista tai koenäytteiden louhintaa, tulee hakijan suunnitelmassa esittämänsä mukaisesti olla hyvissä ajoin yhteydessä ympäristöviranomaiseen koelouhosluvan lupaharkinnan ja muiden asianmukaisten lupien hakemiseksi.

On huomioitava, että kairauksissa muussa malminetsinnässä käytettävän veden ottamiseen toisen maalla on oltava

aluehallintoviraston antama oikeus tai lupa (Vesilain 4 luku § 3, 3 luku § 2 ja 3). Lisäksi, mikäli vettä otetaan yli 100m³/vrk, on vedenotto-oikeuden haltijan ilmoitettava vedenotosta myös Lapin ELY-keskukseen (Vesilaki 2 luku § 15).

Malminetsintäalue Suhanko 38 sijoittuu osin valtakunnallisesti arvokkaalle Ahmalampien kumpumoreenialueelle (MOR-Y13-073). Alue on osa Portimon kumpumoreenikenttää, jossa pääosa muodostumista on Rogen-tyyppisiä kumpumoreeniselänteitä. Malminetsintätutkimusten tekeminen geologisesti arvokkailla kohteilla voi Lapin ELY-keskuksen näkemyksen mukaan olla mahdollista ilman, että pysyviä, muodostuman rakenteeseen tai maisemaan liittyviä haittoja muodostuu. Ahvenlampien kumpumoreenialueella tulee kuitenkin välttää kaivutöitä, jotka voisivat vaikuttaa haitallisesti muodostumien geologisiin arvoihin.

Lapin ELY-keskus toteaa lisäksi, että kaikessa toiminnassa tulee välttää turmelemasta alueen luontoa enempää kuin tutkimuksen tekemiseksi on välttämätöntä. Malminetsinnän kairausjäljet ja liikkumisen aiheuttamat jäljet tulee saattaa mahdollisimman luonnonmukaiseen tilaan etsintätoiminnan päättyessä alueella. Mahdolliset tutkimusojat ja -kaivannot tulee maisemoida mahdollisimman pian näytteenoton jälkeen. Kairauksen jälkeen tulee varmistaa, ettei kairausrei'istä nouse pohjavettä maanpinnalle. Tarvittaessa kairanreiät on tulpattava, kuten hakija on hakemuksessa kuvannut.

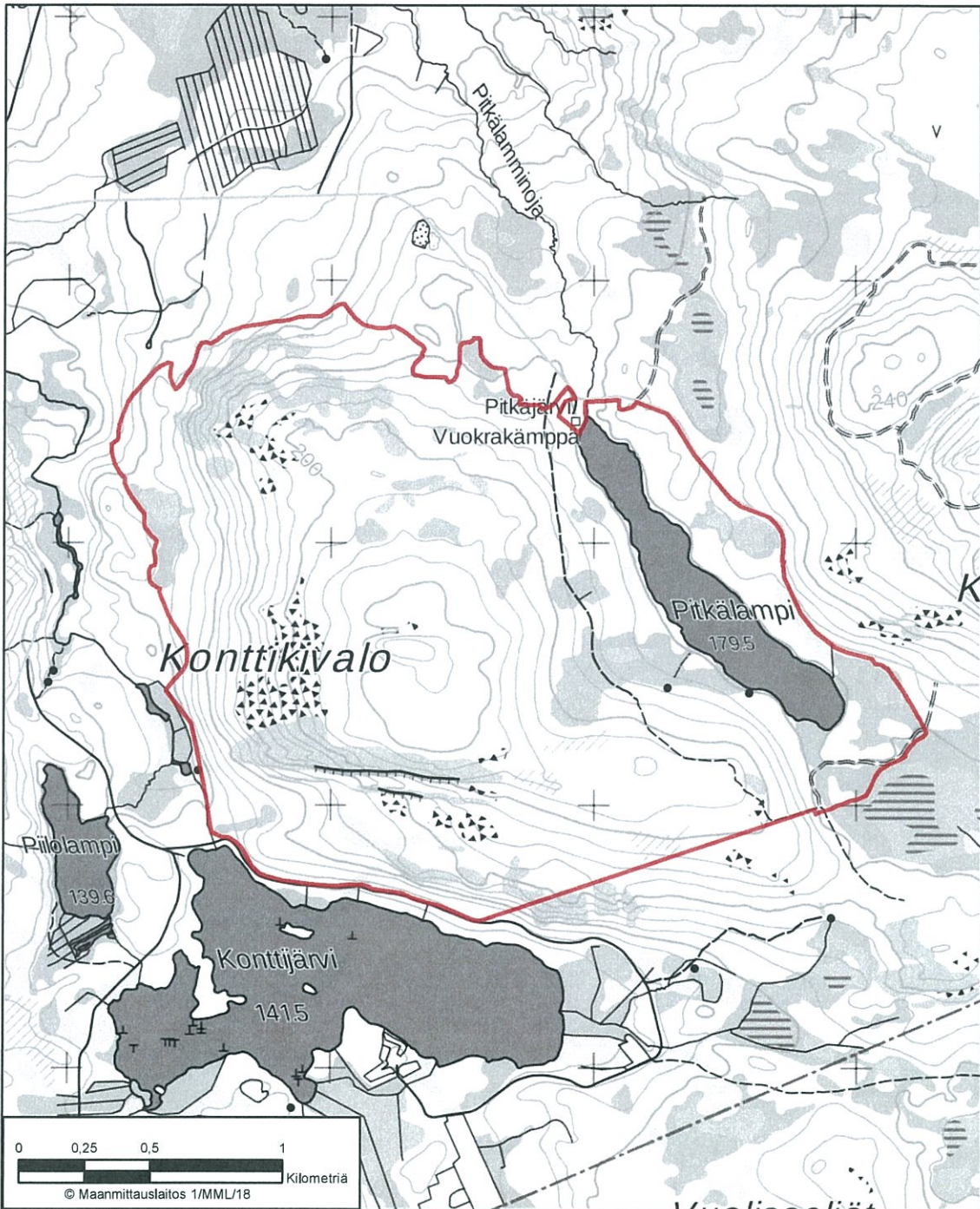
ELY-keskus esittää, että malminetsintäluvan haltijan tulee lähettää hyvissä ajoin (vähintään kaksi viikkoa) ennen tutkimustöiden aloittamista tarkka tutkimussuunnitelma Tukesille, Metsähallitukselle ja Lapin ELY-keskukselle. Lausunnon kirjoittamiseen on osallistunut hydrogeologi Anne Lindholm ympäristönsuojeluyksiköstä.

Luontoympäristöyksikön päällikkö Jari Pasanen

Ylitarkastaja Merja Lipponen

TIEDOKSI

Suhanko Arctic Platinum Oy/ Juha Rissanen
Metsähallitus / Liinu Törvi



LIITE 63 KONTTIKIVALON LUONNONSUOJELUALUE
TERVOLA

Tämä asiakirja LAPELY/3334/2019 on hyväksytty sähköisesti / Detta dokument LAPELY/3334/2019 har godkänts elektroniskt

Esittelijä Lipponen Merja 28.10.2019 16:04

Ratkaisija Pasanen Jari 28.10.2019 16:14

Turvallisuus- ja kemikaalivirasto (Tukes)
Valtakatu 2
96100 Rovaniemi
kaivosasiat@tukes.fi

Vilite: Lausuntopyyntö 27.9.2019

**Asia: Suhanko Arctic Platinum Oy, malminetsintälupahakemus Suhanko 38,
ML2014:0028, Rovaniemen kaupunki, Ranua ja Tervola**

Turvallisuus- ja kemikaalivirasto (Tukes) pyytää Metsähallituksesta kaivoslain 37 §:n nojalla lausuntoa Suhanko Arctic Platinum Oy:n (jäljempänä yhtiö) malminetsintälupahakemuksesta Suhanko 38, ML2014:0028.

Yhtiö otaksuu alueella esiintyvän platinametalli-kupari-nikkeli-esiintymiä (PGE-Cu-Ni-esiintymät). Hakemuksen mukaan käytettäviä tutkimusmenetelmiä ovat mm. maanpinnalla suoritettavat magneettiset, sähkömagneettiset, IP- ja painovoimamittaukset sekä mahdolliset lentämällä suoritettavat vastaaventyypiset mittaukset. Malminetsinnällisesti kiinnostavimmat kohteet tarkistetaan kairaamalla ja tarvittaessa tehdään tutkimuskaivantoja.

Tukes on pyytänyt Metsähallituksen lausuntoa erityisesti siitä, voidaanko malminetsintäalueella tehdä tehokasta malminetsintää hakemuksessa esitetyillä tutkimusmenetelmillä ilman, että siitä aiheutuu merkittäviä muutoksia luonnonolosuhteissa tai harvinaisten tai arvokkaiden luonnonesiintymien olennaista vahingoittumista tai merkittävää maisemallista haittaa.

Metsähallituksen lausunto

Hakemusalue

Malminetsintälupahakemusalueen pinta-ala on 2912 ha, josta noin 113,50 ha sijaitsee Metsähallituksen hallinnassa olevilla kiinteistöillä Tervolan valtionmaa Koivu, kiinteistötunnus 845-893-12-1 ja Ranuan valtionmaa I, kiinteistötunnus 683-893-10-1. Kiinteistön Tervolan valtionmaa Koivun alueesta noin 75 ha sijaitsee Metsähallituksen Luontopalveluiden hallinnassa olevalla valtionmaalla.

Yleisperiaatteet

Metsähallitus pitää tärkeänä, että malminetsintäalueiden tutkimustoiminnassa huomioidaan alueiden maisema-, luonto- ja kulttuuriarvot mahdollisimman hyvin.



Tietoja Metsähallituksen mailla olevista arvokkaista, huomioon otettavista kohteista löytyy mm. Suomen ympäristökeskuksen uhanalaisrekisteristä ja Museoviraston muinaisjäännösrekisteristä. Luvansaajan tulee myös tunnistaa lupa-alueella olevat muut mahdolliset metsälain 10 §:n, luonnonsuojelulain ja muinaismuistolain määrittelemät kohteet ja ottaa ne huomioon tutkimustoiminnassa.

Kaava-alue

Osalla alueesta, joka kohdistuu kiinteistöön Tervolan valtionmaa Koivu, on voimassa Suhangon kaivoshankkeen osayleiskaava. Tutkimustoiminta tulee tapahtua kaavamääräyksiä noudattaen.

Luonnonsuojeluun varattu alue

Malminetsintäalueesta noin 75 hehtaaria sijaitsee Luontopalveluiden hallinnassa olevalla suojeluun varatulla ns. Konttikivalon suojelumetsän alueella (karttaliite 1). Alue on esitetty perustettavaksi luonnonsuojelualueeksi Länsi-Lapin luonnonsuojelualueiden perustamista koskevan asetusvalmistelun yhteydessä. Suojelumetsän alueella esiintyy luontodirektiivin liitteen IV (b) lajia, jonka esiintymäpaikkojen hävittäminen ja heikentäminen on kielletty. Metsähallitus kiinnittää huomioita siihen, että erityisesti malminetsintälupa-alueen itäosissa suojelumetsän alueella on sellaisia lajin elinympäristöksi soveltuvia lehtolaikkuja, joita ei ole inventoitu lajin kukinta-aikana ja on siten mahdollista, että lajia esiintyy laajemmin kuin mitä hakemuksen liitteessä 13.1a esitetään.

Metsähallituksen näkemyksen mukaan malminetsintäluvassa annettavilla määräyksillä tulee varmistaa, etteivät Konttikivalon suojelumetsän luonnonsuojelulliset arvot vaarannu. Metsähallituksen näkemyksen mukaan luonnonsuojeluun varatulla alueella käytettävät tutkimusmenetelmät tulee rajata siten, ettei tutkimuskaivantoja sallita ja syväkairaukset tulee toteuttaa talviaikana, kun maa on jäässä ja lumipeitteen suojaama. Kairauksissa tulee käyttää soijan talteenottoa. Kairakoneiden alla tulee käyttää suojamuoveja ja imeytysmateriaaleja mahdollisten polttoaine-, öljy- tai soijavuotojen varalta. Työn kannalta välttämätön maastoliikenne tulee tapahtua moottorikelkoilla ja telalustaisilla työkoneilla eikä kesäaikaista maastoliikennettä tule sallia.

Arvokkaat luontokohteet

Konttijärven itäpuolella olevalla metsätalouden hallinnassa olevalla valtionmaalla on arvokkaita luontokohteita. Kohteet ovat lajistollisesti ja luonnon monimuotoisuuden kannalta arvokkaita elinympäristöjä. Toimintaa ao. kohteilla tulee välttää, jotta ne säilyisivät mahdollisimman luonnonmukaisessa tilassa. Esimerkiksi alueilla ei tule tehdä tutkimuskaivantoja ja muutkin tutkimustoiminnot tulee tehdä siten, että elinympäristön ominaispiirteet säilytetään (vrt. metsälain 10 §:n säädökset). Kohteiden rajaukset löytyvät Retkikartta-palvelusta <http://www.retkikartta.fi>.

Vahinkojen ehkäiseminen

Tutkimustoiminta tulee suunnitella siten, että puustolle ja taimikoille aiheutuvat vahingot olisivat mahdollisimman vähäisiä. Metsähallituksen tieverkostoa käytettäessä tulee huomioida tiestön kuntotilanne. Tiestön kuntoon ja käytettävyyteen vaikuttaa mm. kevään ja kovien sateiden aiheuttama kelirikko. Lisäksi tulee varmistaa siltojen kantavuudet. Tarvittaessa lisätietoja edellä mainituista asioista saa Etelä-Lapin metsätöiminnän tiimiesimieheltä Ilkka Vaaralta, puh. 040-731 9280. Toiminnanharjoittajan tulee kaikilta osin vastata aiheuttamistaan vahingoista.


Turvallisuuden parantaminen

Mikäli tutkimusalueella suoritetaan sellaisia syväkairauksia, joista kairauksien jälkeen jää maastoon pysyvästi maanpäällisiä metallisia tai muovisia maaputkia, Metsähallitus edellyttää, että putket katkaistaan mahdollisimman läheltä maanpintaa ja putkien päät tulpataan. Vähän lumen aikana putket ovat vaarallisia mm. moottorikelkkailijoille. Maanpäällisistä putkista voi aiheutua vahinkoja myös metsäkoneille ja muille maastoajoneuvoille. Esimerkiksi metsäkoneiden renkaat rikkoontuvat osuessaan maaputkien päihin. Edellä mainitulla toimenpiteellä parannetaan maaston muiden käyttäjien turvallisuutta ja estetään materiaali- vahinkoja. Metsähallitus katsoo, että malminetsintäluvan saaja on kaikilta osin vastuussa näistä vahingoista Metsähallitukselle ja kolmannelle osapuolelle.

Metsähallituksen oman toiminnan vaatimukset

Metsähallitus korostaa, että tässä lausunnossa esitetyt ympäristönäkökohdat ovat sellaisia, jotka Metsähallitus ottaa itsekin huomioon omassa toiminnassaan. Metsähallitus on sitoutunut näihin periaatteisiin lakisääteisen veloitteen lisäksi mm. omassa sertifioitussa ympäristö- ja laatu järjestelmässään. Näin ollen Metsähallitus ei edellytä malminetsintäluvan hakijalta enempää kuin mitä Metsähallitus vaatii omalta toiminnaltaan.

Tämän lausunnon valmisteluun on osallistunut Metsähallituksen Luontopalvelujen erikoissuunnittelija Liinu Törvi.


Elina Stolt
Aluepäällikkö
Metsähallitus Lapin luontopalvelut


Erkki Luukkonen
Maankäyttöasiantuntija
Metsähallitus Metsätalous Oy

