

KUULUTUS

Turvallisuus- ja kemikaalivirasto (Tukes) on kaivoslain (621/2011) perusteella 30.9.2020 hyväksynyt seuraavan malminetsintälupaa koskevan hakemuksen:

Hakija: Aurion Resources Oy
Alueen nimi: Risti
Lupatunnus: ML2014:0107
Alueen sijainti ja koko: Sodankylä, 1393,85 ha

Päätökseen saa kaivoslain 162 §:n nojalla hakea muutosta valittamalla hallinto-oikeuteen. Valitusaika on 30 päivää päätöksen antopäivästä sitä määräaikaan lukematta. Päätöksen liitteenä olevasta valitusosoituksesta ilmenee, miten muutosta haettaessa on meneteltävä.

Päätös on nähtävillä Tukesin kirjaamossa (Opastinsilta 12 B, Helsinki), Tukesin Rovaniemen toimipaikassa (käyntiosoite; Valtakatu 2, Rovaniemi) ja Tukesin kotisivulla (<https://tukes.fi/malminetsintaluvat-ja-valtaukset>) sekä Sodankylän kunnan ilmoitustaululla.

Lisätietoja kaivosasiat@tukes.fi tai Esa Tuominen puh. 029 5052 018

Kuulutettu 30.9.2020

Pidetään nähtävänä 30.10.2020 asti

Aurion Resources Oy
c/o Ab Scandinavian Geopool Ltd.
PL 35
01530 Vantaa

PÄÄTÖS MALMINETSINTÄLUVAN VOIMASSAOLON JATKAMISESTA MÄÄRÄYKSESTÄ MALMINETSINTÄLUVAN TÄYTÄNTÖÖNPANOSTA MUUTOKSENHAUSTA HUOLIMATTA

Hakija:

Aurion Resources Oy
Y-tunnus: 2579876-8
Suomi

Yhteystiedot:

Aurion Resources Oy
c/o Ab Scandinavian Geopool Ltd.
PL 35
01530 Vantaa

Lisätietoja antaa:

Robert Stenberg
lupaasiat@geopool.fi

Alueen nimi: Risti
Alueen sijainti: Sodankylä

Hakemus on tullut vireille 8.7.2020. Viranomaisen on tehnyt hakemustarkastuksen ja todennut hakemuksen täyttävän kaivoslain 34 §:n vaatimukset. Hakemuksen lupatunnus on ML2014:0107 ja kaivoslain 34 §:n mukainen etuoikeuspäivämäärä 8.7.2020.

Hakemuksen tarkoitus: Malminetsintä kaivoslain (621/2011) pykälien 5, 9 ja 32 tarkoittamalla tavalla ja 169 § tarkoittamalla tavalla luvan täytäntöönpano muutoksesta huolimatta.

PÄÄTÖS

Turvallisuus- ja kemikaalivirasto (Tukes) **jatkaa** kaivoslain nojalla Aurion Resources Oy:n malminetsintäluvan nimeltä "Risti" lupatunnuksella ML2014:0107 voimassaoloa.

Perustelut: Hakija on osoittanut, että kaivoslaissa säädetyt edellytykset täyttyvät eikä luvan myöntämiselle ole kaivoslaissa säädettyä estettä. Tässä malminetsintälupapäätöksessä annetut tarpeelliset tarkentavat lupamääräykset yleisten ja yksityisten etujen turvaamiseksi perustuvat kaivoslain 51 §:ään.

Malminetsintäluvan nojalla luvanhaltijalla on oikeus omalla ja toisen maalla tässä luvassa mainitulla alueella (malminetsintäalueella) tutkia geologisten muodostumien rakenteita ja koostumusta sekä tehdä muita kaivostoimintaa valmistelevia tutkimuksia ja muuta malminetsintää esiintymän paikallistamiseksi sekä sen laadun, laajuuden ja hyödyntämiskelpoisuuden selvittämiseksi sen mukaan kuin tässä malminetsintäluvassa tarkemmin määrätään. Malminetsintäluva ei oikeuta esiintymän hyödyntämiseen.

Päätöksen voimassaolo

Malminetsintäluva on **voimassa tällä päätöksellä enintään kolme (3) vuotta** päätöksen lainvoimaiseksi tulosta.

Perustelut: Hakija on hakenut malminetsintä lupaa kaivoslain 34 §:n mukaisesti. Mikäli luvanhaltija haluaa pienentää voimassa olevaa malminetsintä lupaa sen voimassaoloaikana tai luopua siitä kokonaan, tulee luvanhaltijan toimittaa kaivosviranomaiselle ilmoitus joko osittaisesta tai koko malminetsintäalueen raukeamisesta (Kaivoslaki, 61 §, 66 §, 67 §).

Päätöksen täytäntöönpano

Kaivoslain 168.1 §:n mukaisesti malminetsintä lupaan perustuvat toimenpiteet saa aloittaa, kun siihen oikeuttava lupapäätös on saanut lainvoiman ja lupapäätöksessä määrättyt velvoitteet on suoritettu.

Tukes määrää kaivoslain 169 § nojalla, että tämän lupapäätöksen määräyksessä 1 kuvattuihin yksilöityihin toimenpiteisiin ryhtyä annettuja rajattuja lupamääräyksiä noudattaen.

Malminetsintäalueen tiedot

Pinta-ala: 1393,85 ha

Alueen nimi: Risti

Sijainti: Sodankylä

Alueen tarkempi sijainti ja rajat ilmenevät tähän päätökseen liitetystä lupakartasta (Liite 1).

Alueesta tarkemmin

Alue sijaitsee Sodankylän kunnan alueella noin 20 km kuntakeskuksesta luoteeseen, Kaarestunturin kohdalla. Lupa on ollut voimassa aikaisemmin neljä vuotta. Voimassaoloaikana alueen eteläpuolelle ja osittain alueelle on perustettu luonnonsuojelualue. Luonnonsuojelualue on rajattu pois tästä jatkoluovasta. Iso osa alueesta on Metsähallituksen omalla päätöksellään suojelemaa aluetta. Alueen läpi kulkee retkeilyreitti, latureitti ja moottorikelkkareitit.

Otaksuma mineraaleista

Alueella arvioidaan olevan kultaa.

Yleisten ja yksityisten etujen turvaamiseksi tarpeelliset lupamääräykset (velvoitteet ja rajoitukset)

1. Määräys malminetsintätutkimusten sallituista ajankohdista ja menetelmistä, sekä malminetsintään liittyvistä laitteista ja rakennelmista

Tämän malminetsintäluvan nojalla on sallittua suorittaa seuraavia malminetsintätoimenpiteitä ja soveltaa seuraavia malminetsintämenetelmiä:

1. Geofysikaaliset ja geokemialliset tai vaikutuksiltaan niihin verrattavat tutkimusmenetelmät
2. Koneellisesti tehtävät maaperä- ja kallioperänäytteenotto (moreeni-, ura- ja pistenäytteet, kairaus)
3. Tutkimuskaivannot ja tutkimusojat

169 § mukaisen täytöntöönpanomääräyksen aikana ei saa ryhtyä toimenpiteisiin, jotka tekevät muutoksenhaun hyödyttömäksi. Sen lisäksi mitä muualla luvassa on määrätty, pitää tutkimustyöt valitusaikana ja mahdollisen valituksen käsittelyn aikana rajata seuraavasti: Tutkimuskaivantoja saa tehdä ainoastaan Metsähallituksen suojeleman alueen ulkopuolella. Kaikki tutkimustoimet on toteutettava niin, että niiden jäljet on tarpeen tullen ennallistettavissa yhden viikon kuluessa.

Perustelut: Hakija on esittänyt hakemuksessaan nämä menetelmät ja kaivosviranomaisen arvioi ne tarpeellisiksi, jotta alueen mineraalipotentiali saadaan tehokkaasti tutkittua. Jotta mahdolliselle jatkoluvalle edellytetty vaade tehokkaasta malminetsinnästä toteutuu, tässä lupamääräyksessä tarkoitettujen toimenpiteiden tulee olla pääosin suoritettuina.

2. Määräys tutkimustöitä ja -tuloksia koskevasta selvityselvällisyydestä

Malminetsintäluvan haltijan on vuosittain toimitettava kaivosviranomaiselle selvitys suoritetuista tutkimustöistä ja niiden tuloksista. Tutkimustöitä ja -tuloksia koskevaan vuosittaiseen selvitykseen on sisällytettävä: käytetyt tutkimus- ja työmenetelmät, yhteenveto tehdyistä tutkimuksista ja pääasialliset tulokset. Kaivosviranomaisen voi ohjeistaa hakijoita tarkemmin raportoinnin muodosta ja ajankohdasta. Ohje löytyy Tukesin internet-sivuilta. Kunkin kalenterivuoden tutkimustöistä ja -tuloksista on raportoitava seuraavan vuoden kesäkuun loppuun mennessä, ellei toisin ohjeisteta.

Perustelut: Määräyksen perusteena on kaivoslaki 14 § ja, VNa kaivostoiminnasta (391/2012) 4 §.

3. Määräys jälkitoimenpiteiden ajankohdasta ja ilmoittamisesta kaivosviranomaiselle

Kun malminetsintälupa on rauennut tai peruutettu, malminetsintäluvan haltijan on

- 1) välittömästi saatettava malminetsintäalue yleisen turvallisuuden vaatimaan kuntoon, poistettava väliaikaiset rakennelmat ja laitteet, huolehdittava alueen kunnostamisesta ja siistimisestä sekä saatettava alue mahdollisimman luonnonmukaiseen tilaan.
- Malminetsintäluvan haltijan on tehtävä kirjallinen ilmoitus kaivosviranomaiselle,

malminetsintäalueeseen kuuluvien kiinteistöjen omistajille ja muille oikeudenhaltijoille, kun toimenpiteet on saatettu loppuun. Ilmoituksen tulee sisältää tiedot jälkitoimenpiteiden päättymispäivästä sekä kuvaus toteutetuista jälkitoimenpiteistä.

2) kuuden kuukauden kuluessa luovutettava kaivosviranomaiselle tutkimustyöselostus, tutkimukseen liittyvä tietoaineisto ja kirjallinen esitys edustavasta otoksesta kairasydämiä. Kaivosviranomaisen ohjeistaa hakijoita tarkemmin raportoinnin muodosta. Ohje löytyy Tukesin internet-sivuilta.

Perustelut: Määräyksen perusteena on kaivoslaki, 15 § ja VNa kaivostoiminnasta 5 §.

4. Määräys kaivannaisjätteen jätehuoltosuunnitelmasta ja sen noudattamisesta

Malminetsintäluvan haltija on velvollinen huolehtimaan maa- ja kiviainesjätteen synnyn ehkäisemisestä, sen haitallisuuden vähentämisestä sekä jätteen hyödyntämisestä tai käsittelemisestä.

Malminetsinnästä tässä luvassa myönnettyillä menetelmillä ei synny kaivannaisjätettä. Töiden loputtua kohteella on alue välittömästi saatettava mahdollisimman luonnonmukaiseen tilaan ja korjattava mahdolliset maastovahingot.

Perustelut: Määräyksen perusteena on kaivoslaki 13 § ja VNa kaivostoiminnasta 3 §.

5. Määräys ilmoitusvelvollisuudesta koskien malminetsintäalueen maastotöitä ja rakennelmia

Malminetsintäluvan haltijan on hyvissä ajoin etukäteen ilmoitettava kirjallisesti malminetsintäalueeseen kuuluvien kiinteistöjen omistajille (sekä näihin rinnastettaville, Kaivoslaki 5.2 §) ja muille oikeudenhaltijoille kaikista maastotöistä, jotka voivat aiheuttaa vahinkoa tai haittaa, sekä väliaikaisista rakennelmista. Lisäksi malminetsintäluvan haltijan on ilmoitettava maastotöistä toimialallaan yleistä etua valvoville viranomaisille:

- Tukesille
- Lapin ELY-keskuksen ympäristövastuualueelle
- Metsähallitukselle
- Sattasniemen paliskunnalle
- Mikäli lupa-alueelta löydetään tutkimusten yhteydessä muinaismuistolaissa tarkoitettuja kohteita, tulee luvanhaltijan toimia siten kuin muinaismuistolaissa todetaan ja ilmoittaa löydöksistä viipymättä Lapin maakuntamuseolle.

Perustelut: Määräyksen perusteena on kaivoslaki 12 § ja VNa kaivostoiminnasta 2 §.

6. Määräys malminetsintäalueen koon pienentämisen aikataulusta

Kaivosviranomaisen ei näe malminetsintäalueen pienentämisen aikataululle olevan tarvetta. Tutkimuksia voidaan pitää perusteltuna koko ML2014:0107 alueelle. Jos luvan haltija haluaa pienentää voimassaolevaa malminetsintälupaa tai luopua siitä kokonaan, tulee luvan haltijan tehdä siitä ilmoitus kaivosviranomaiselle.

Perustelut: Määräyksen perusteena on kaivoslaki (621/2011) 11 §, 51, 67 §). Otettaessa huomioon alueen koko, tutkimussuunnitelma ja sen perustelut, sekä seikka, että kyseessä on vaiheittain etenevä tutkimustoiminta, voidaan tutkimuksia pitää perusteltuna koko alueelle.

7. Määräys vakuuden asettamisesta

Malminetsintäluvalle **ML2014:0107** määrätään asetettavaksi lupakohtainen **3000 euron** suuruinen vakuus. Vakuus tulee asettaa pankkitalletuksena Turvallisuus- ja kemikaalivirastolle kaivoslain 15 §:ssä tarkoitettujen jälkitoimenpiteiden sekä 103 §:ssä tarkoitetun vahingon ja haitan korvaamista, sekä muiden kaivoslakiin perustuvien veloitteiden täyttämistä varten. Tässä malminetsintäluvassa määrätty vakuus on lisättävä viimeistään 30 päivänä siitä, kun malminetsintä lupa on tullut lainvoimaiseksi, luvanhaltijan malminetsinnästä mahdollisesti aiheutuvaa vahinkoa, haittaa tai muuta kaivoslaissa mainittua veloitetta varten pankkiin avatulle vakuustalletustilille. Kaivoslain 73 §:ssä tarkoitettu luvan siirto ei vapauta vakuutta.

Perustelut: Määräyksen perusteena on kaivoslaki 107, 109, 110 ja 111 §. Vakuus asetetaan kaivosviranomaisen arvion perusteella. Kaivosviranomainen on arvioinut toiminnan laatua ja laajuutta (lupamääräys 1), toiminta-alueen erityispiirteitä, sekä luvassa säädettyjä veloitteita lupamääräykset huomioiden ja päätynyt määrättyyn vakuuteen. Kaivosviranomaisen on luvan siirron tai muuttamisen yhteydessä harkittava, onko vakuuden lajia tai suuruutta tarkistettava.

8. Määräykset malminetsintää ja malminetsintäalueen käyttöä koskevista seikoista sen varmistamiseksi, ettei toiminnasta aiheudu kaivoslaissa kiellettyä seurausta

Malminetsintäluvan haltijan on tulpattava kairareivät, mikäli kairareistä nousee pohjavettä maanpinnalle. Kairaputket on katkaistava mahdollisimman läheltä maanpintaa ja kairakohteiden jätehuolto sekä siistiminen on tehtävä välittömästi töiden loputtua kohteella. Jos kairauksessa tarvittavan käytettävän veden määrä ylittää 100m³/vrk, on toimittava kuten vesilain (587/2011) 15 §:ssä todetaan. Tutkimustöitä tehtäessä on otettava huomioon ympäristönsuojelulain (527/2014) 17 §:n mukainen pohjaveden pilaamiskielto ja toiminnasta ei saa aiheutua vaaraa pohjaveden määrälle tai laadulle. Alueella mahdollisesti sijaitsevat luonnontilaiset lähteet ja yksityiset talousvesikaivot pitää huomioida tutkimustoiminnassa. Malminetsinnästä ja muusta malminetsintäalueen käytöstä ei saa aiheutua merkittäviä muutoksia luonnonolosuhteissa, eikä merkittävää maisemallista haittaa.

Perustelut: Malminetsintäluvan haltijan on luovuttuaan malminetsintä lupa-alueesta tai sen menetettyään viipymättä saatettava malminetsintäalue yleisen turvallisuuden vaatimaan kuntoon, sekä saatettava alue mahdollisimman luonnonmukaiseen tilaan 11 ja 15 §.

9. Määräykset yleisen ja yksityisen edun kannalta välttämättömistä ja luvan edellytysten toteuttamiseen liittyvistä seikoista

Hakemukseen saatujen lausuntojen perusteella alueelta ei ole tullut tietoon sellaisia ympäristö- tai luontoarvoja, jotka olisivat esteenä malminetsintäluvan myöntämiselle.

Malminetsintäluvan haltijan tulee esittää hyvissä ajoin ennen tutkimustöiden aloittamista tarkka tutkimussuunnitelma toimenpiteineen ja sijaintitietoineen Tukesille. Lisäksi tutkimussuunnitelma tulee toimittaa tiedoksi Lapin ELY-keskukselle ja Metsähallitukselle.

Perustelut: Tutkimussuunnitelman esittämisvelvollisuudella varmistetaan, että toimenpiteisiin voidaan tarvittaessa valvonnallisesti puuttua. Samalla Tukesin on mahdollista kaivoslain valvonnan toteuttamiseksi arvioida toimenpiteiden vaikutusta ja tarvittaessa antaa tarkempia lisämääräyksiä toimenpiteiden suorittamisesta. Kaivoslaki 11 § ja 12 §, VNa (391/2012) 2 §.

Vaikka tässä malminetsintäluvassa sallitut tutkimusmenetelmät eivät vaikuta laajasti ympäristöön, malminetsintäluvan haltijan on oltava kuitenkin riittävästi selvillä hankkeen ympäristövaikutuksista siinä laajuudessa kuin kohtuudella voidaan edellyttää.

Siirtyminen lupa-alueelle, ja lupa-alueella liikkuminen sulanmaan aikana on pyrittävä suunnittelemaan niin, että olemassa olevia uria ja luontaisia aukkopaiikkoja käytetään mahdollisimman paljon hyväksi. Kosteikkoalueilla liikkumista tulee välttää sulanmaan aikana. Malminetsintälupa-alueen ulkopuolelle ulottuva maastoliikenneoikeus ei koske luonnonsuojelualuetta.

Malminetsintälupa-alueella on uhanalaisen suuren petolinnun pesäreviiri. Mikäli pesän todetaan olevan käytössä, petolinnun tahallinen häiritseminen, erityisesti lisääntymisaikana (15.2-31.7 välisenä aikana), tärkeillä muuton aikaisilla levähdysalueilla tai muutoin niiden elämänkierron kannalta tärkeillä paikoilla on kielletty. Suuren petolinnun pesäpuu, jossa oleva pesä on säännöllisessä käytössä ja selvästi nähtävissä, on rauhoitettu.

Lisätietoja kohteen tilanteesta saa Metsähallituksen lausunnossa (Liite 5) mainitulta yhteyshenkilöltä tai Tukesilta. Luonnonsuojelulain 39 §:n mukaisesti rauhoitettujen eläinlajien tahallinen häiritseminen on kielletty. Malminetsintäluvan haltijan tulee esittää hyvissä ajoin ennen tutkimustöiden aloittamista tarkka tutkimussuunnitelma toimenpiteineen ja sijaintitietoineen Tukesille. Lisäksi tutkimussuunnitelma tulee toimittaa tiedoksi toimivaltaiselle Lapin Ely-keskukselle ja Metsähallituksen luontopalveluille.

Alueella on rauhoitettujen ja silmälläpidettävien lajien esiintymiä. Tutkimustoimilla ei saa vahingoittaa esiintymiä tai vaarantaa esiintymän säilymistä.

Alueelta tunnetaan yksi kiinteä kulttuuriperintökohde. Vaikka kyseessä ei ole suojeltu muinaismuisto, on se kuitenkin merkittävä kulttuuriperintökohde ja huolehtia, että tutkimustoimilla ei vaurioiteta sitä.

Alueen läpi kulkee moottorikelkkareitti, moottorikelkkailu-ura, latureitti ja kesäretkeilyreitti. Jos reittialueita käytetään tutkimuksissa, pitää luvanhaltijan olla yhteydessä reitin ylläpitäjään. Reittien ylläpitäjät on listattu Metsähallituksen lausunnossa (liite 5).

Suuri osa alueesta on Metsähallituksen omalla maankäyttöpäätöksellä suojeltua. Luvanhaltijan on oltava selvillä suojeluperusteista ja huolehdittava, että tutkimustoimilla ei vaaranneta suojeluperusteita eikä alueen luontoarvoja.

Malminetsintäluvan haltijan on rajoitettava malminetsintä ja muu malminetsintäalueen käyttö tutkimustyön kannalta välttämättömiin toimenpiteisiin. Toimenpiteet on suunniteltava siten, että niistä ei aiheudu kohtuudella vältettävissä olevaa yleisen tai yksityisen edun loukkausta. Malminetsintäluvan nojalla tapahtuvasta malminetsinnästä ja muusta malminetsintäalueen käytöstä ei saa aiheutua:

- 1) haittaa ihmisten terveydelle tai vaaraa yleiselle turvallisuudelle;
- 2) olennaista haittaa muulle elinkeinotoiminnalle;
- 3) merkittäviä muutoksia luonnonolosuhteissa;
- 4) harvinaisten tai arvokkaiden luonnonesiintymien olennaista vahingoittumista;
- 5) merkittävää maisemallista haittaa.

Perustelut: Määräys perustuu kaivoslain 11 §:ään.

10. Määräys malminetsintäkorvauksen suuruudesta ja maksuajankodasta

Malminetsintäluvan haltijan on maksettava malminetsintäalueeseen kuuluvien kiinteistöjen omistajille vuotuista korvausta **30 euroa hehtaarilta** luvan voimassaoloajalta.

Malminetsintäkorvaus on ensimmäiseltä vuodelta maksettava viimeistään 30 päivänä siitä, kun malminetsintälupa on tullut lainvoimaiseksi. Seuraavina vuosina korvaus on maksettava vastaavana ajankohtana. Luvan haltijan on ilmoitettava malminetsintäkorvauksen kokonaissuorituksesta kirjallisesti kaivosviranomaiselle, kun velvollisuus on täytetty.

Perustelut: Määräys perustuu kaivoslain 99 §:ään, jossa säädetään malminetsintäkorvauksen suuruudesta ja maksutavasta ja kaivoslain 51.11 § ja 152.1 §.

Mikäli hakija pienentää tai muuttaa tässä päätöksessä määrättyä malminetsintäaluetta muutoshakemuksella, määräytyy uusi malminetsintäkorvaus maanomistajalle seuraavasta tämän lupapäätöksen maksupäivästä alkaen muutospäätöksessä määrättävän pinta-alan mukaan.

Määräys perustuu kaivoslain 51 §, 67 § ja 69 §:ään jossa säädetään malminetsintäluvan raukeamisesta.

11. Määräys vahinkojen ja haittojen korvaamisesta malminetsintäalueella

Malminetsintäluvan haltijan on korvattava malminetsintäalueella tapahtuvasta kaivoslakiin perustuvasta toiminnasta aiheutuneet vahingot ja haitat, jollei jonkin toimenpiteen osalta korvauksesta toisin säädetä.

Perustelut: Määräys perustuu kaivoslain 103 §:ään, jossa säädetään vahinkojen ja haittojen korvaamisesta malminetsintäalueella.

12. Poronhoidolle aiheutuvien haittojen vähentämiseksi erityisellä poronhoitoalueella

Alue kuuluu Sattasniemen paliskunnan alueeseen. Malminetsintätutkimukset on sovitettava alueella toimivan paliskunnan kanssa siten, ettei niistä aiheudu kohtuutonta haittaa poronhoidolle. Malminetsintäluvan haltijan on ilmoitettava Sattasniemen paliskunnalle tutkimustöistä ja niiden aikataulusta, sekä muusta alueiden käytöstä hyvissä ajoin ennen tutkimustöiden aloittamista. Malminetsintäluvan haltijan on otettava huomioon alueella mahdollisesti olevat poronhoidolle tärkeät rakenteet kuten esimerkiksi erotusaita ja käytettävä valmiita veräjiä kulkemiseen.

Perustelut: Edellä mainituilla toimenpiteillä ehkäistään malminetsinnästä poronhoidolle mahdollisesti aiheutuvia haittoja erityisellä poronhoitoalueella. Määräys perustuu Poronhoitolain (848/1990) 2§:ään ja kaivoslain (621/2011) 51 §:ään.

Hakemuksen käsittely

Malminetsintälupahakemus: SMA Mineral Oy	8.7.2020
Kuulutus hakemuksesta: Tukes	13.7.2020
Lausuntopyynnöt: Tukes	13.7.2020
Päätös: Tukes	9.9.2020

Lupahakemuksesta tiedottaminen

Tukes on tiedottanut hakemuksesta 13.7.2020 kuuluttamalla siitä vähintään 30 päivän ajan Tukesin Rovaniemen toimipisteen sekä Sodankylän kunnan ilmoitustauluilla. Hakemus on ollut nähtävillä myös Tukesin internet-sivuilla. Hakemus on ollut nähtävillä 4.12.2019 saakka.

Tukes on tiedottanut hakemuksesta asianosaisille maanomistajille ilmoittamalla siitä kirjeillä 13.7.2020.

Lausunnot ja mielipiteet on pyydetty toimitettavaksi viimeistään 12.8.2020. Tämän päivämäärän jälkeenkin toimitetut lausunnot ja mielipiteet on otettu ratkaisussa huomioon.

Lausuntopyynnöt ja lausunnot hakemuksesta

Hakemuksesta on lähetetty lausuntopyynnöt ja saatu lausunnot seuraavasti:

Tukesin lausuntopyyntö on lähetetty Sodankylän kunnalle 13.7.2020
Sodankylän kunta ei ole antanut asiasta lausuntoa.

Tukesin lausuntopyyntö on lähetetty Lapin ELY-keskukselle 13.7.2020.
Lapin ELY-keskus on pyytänyt lausunnonle lisäaikaa 14.8.2020 asti ja antanut lausunnon 14.8.2020.

Tukesin lausuntopyyntö on lähetetty Metsähallitukselle 13.7.2020.
Metsähallitus on antanut lausunnon 24.7.2020 ja täydentänyt lausuntoa 29.7.2020.

Tukesin lausuntopyyntö on lähetetty Sattasniemen paliskunnalle 13.7.2020.

Sattasniemen paliskunta ei ole antanut asiasta lausuntoa.

Tukesin lausuntopyyntö on lähetetty Lapin maakuntamuseolle 13.7.2020
Lapin maakuntamuseo on antanut lausunnon 3.8.2020.

Muistutukset ja mielipiteet

Hakemuksen johdosta ei ole esitetty muistutuksia tai mielipiteitä.

Hakijan vastine

Hakijalta on 21.9.2020 pyydetty vastinetta Metsähallituksen lausunnon täydennyksestä. Vastine on saatu 28.9.2020.

Tiedoksi luvan haltijalle

Kaivoslain suhde muuhun lainsäädäntöön

Sen lisäksi, mitä kaivoslaissa säädetään, sovelletaan kaivoslain mukaista lupa- tai muuta asiaa ratkaistaessa ja muutoin tämän lain mukaan toimittaessa muun muassa; luonnonsuojelulakia ([1096/1996](#)), ympäristönsuojelulakia ([257/2014](#)), erämaalakia ([62/1991](#)), maankäyttö- ja rakennuslakia ([132/1999](#)), vesilakia ([587/2011](#)), poronhoitolakia ([848/1990](#)), säteilylakia ([592/1991](#)), ydinenergilakia ([990/1987](#)), muinaismuistolakia ([295/1963](#)), maastoliikennelakia ([1710/1995](#)) ja patoturvallisuuslakia ([494/2009](#)). Malminetsintäluvan haltijan on aina noudatettava Suomen lainsäädäntöä ja asiaan liittyviä muita kansainvälisiä sopimuksia.

Maastossa liikkuminen

Maastoliikennelain (1710/1995) 4.1 §:n ja 4.2 §:n 9-kohdan mukaan kaivoslaissa tarkoitetulla malminetsintäalueella ja 30 metrin etäisyydellä sen rajasta moottorikäyttöisellä ajoneuvolla liikkuminen ei edellytä maanomistajan tai haltijan lupaa, kun kyse on asianomaisessa malminetsintäluvassa tai kaivosluvassa tarkoitetun toiminnan kannalta välttämättömästä liikkumisesta. Viitaten lupamääräykseen 9, malminetsintäluvan haltija veloitetaan rajoittamaan malminetsintä ja malminetsintäalueen käyttö tutkimustyön kannalta välttämättömiin toimenpiteisiin. Malminetsinnästä ei saa aiheutua merkittäviä muutoksia luonnonolosuhteissa, harvinaisten tai arvokkaiden luonnonesiintymien olennaista vahingoittumista tai merkittävää maisemallista haittaa. Aiheutetut vahingot on korvattava maanomistajalle.

Luvan muuttaminen ja raukeaminen

Malminetsintäluvan haltijan on kaivoslain 69 §:n mukaan haettava malminetsintäluvan muuttamista, jos tutkimussuunnitelmaa muutetaan tai täydennetään siten, että lupamääräyksiä on tarpeen tarkistaa. Luvanhaltija voi lisäksi hakea malminetsintäluvan

muuttamista lupamääräysten tarkistamiseksi, kun luvan mukaista toimintaa on tarpeen muuttaa.

Kaivosviranomaisen on päätettävä, että malminetsintälupa raukeaa, jos luvanhaltija tekee asiaa koskevan ilmoituksen. Luvanhaltija on velvollinen tekemään ilmoituksen, jos tarkoituksena ei enää ole harjoittaa lupaan perustuvaa toimintaa. Malminetsintälupa raukeaa ilmoituksen saavuttua kaivosviranomaiselle.

Luvan voimassaolon jatkaminen

Mikäli luvan voimassaoloa halutaan jatkaa kaivoslain 61 §:n mukaisesti, tulee hakemus malminetsintäluvan voimassaolon jatkamiseksi toimittaa kaivosviranomaiselle viimeistään kaksi kuukautta ennen luvan voimassaolon päättymistä. (VnA kaivostoiminnasta 27.1 §).

Kaivoslain 61.1 §:n mukaan malminetsintäluvan voimassaoloa voidaan jatkaa enintään kolme vuotta kerrallaan siten, että lupa on voimassa yhteensä enintään viisitoista vuotta.

Kaivoslain 61.2 §:n mukaan malminetsintäluvan voimassaolon jatkamisen edellytyksenä on, että:

- 1) malminetsintä on ollut tehokasta ja järjestelmällistä;
- 2) esiintymän hyödyntämismahdollisuuksien selvittäminen edellyttää jatkotutkimuksia;
- 3) luvanhaltija on noudattanut tässä laissa säädettyjä velvollisuuksia samoin kuin lupamääräyksiä;
- 4) voimassaolon jatkamisesta ei aiheudu kohtuutonta haittaa yleiselle tai yksityiselle edulle.

Kaivoslain 66 §:n mukaan malminetsintäluvan voimassaolon jatkamista varten lupaviranomaiselle on ennen luvan voimassaolon päättymistä toimitettava lupahakemus sekä lupaharkinnan kannalta tarpeelliset ja luotettavat selvitykset edellä mainituista voimassaolon jatkamisen edellytyksistä.

Kaivostoiminnasta annetun valtioneuvoston asetuksen 27.2 §:n mukaan hakemuksesta tulee käydä ilmi hakijan haluamat muutokset lupa-alueeseen tai muut merkittävät muutokset sekä asianosaisissa tapahtuneet muutokset. Asetuksen 27.3 §:n mukaisesti hakemukseen tulee liittää lupaharkinnan kannalta tarpeellinen ja luotettava selvitys:

- 1) hakemuksen kohteena olevan luvan nojalla tehdyistä toimenpiteistä ja niiden tuloksista;
- 2) alueelle kohdistuneiden tutkimuskustannusten määrästä;
- 3) esiintymän hyödyntämismahdollisuuksista ja jatkotutkimusten tarpeellisuudesta;
- 4) perustelut aluerajaukselle.

Lisäksi hakemukseen sovelletaan vastaavasti, mitä lupahakemuksesta säädetään kaivoslain 34 §:ssä.

Lupapäätöksestä tiedottaminen

Lupapäätös on toimitettu päätöksenantopäivänä:

Turvallisuus- ja
kemikaalivirasto

Helsinki
PL 66 (Opastinsilta 12 B)
00521 Helsinki

Tampere
Yliopistonkatu 38
33100 Tampere

Rovaniemi
Valtakatu 2
96100 Rovaniemi

Vaihe 029 505 2000
www.tukes.fi
kirjaamo@tukes.fi
Y-tunnus 1021277-9

Aurion Resources Oy:lle (hakija)

Jäljennös päätöksestä on toimitettu antopäivänä:

- Sodankylän kunnalle,
- Lapin ELY-keskukselle,
- Metsähallitukselle,
- Sattasniemen paliskunnalle
- Lapin maakuntamuseolle.

Toimivaltaiselle maanmittaustoimistolle toimitetaan tiedot Maanmittauslaitoksen ja Tukesin sopiman menettelyn mukaisesti malminetsintäluvasta merkinnän tekemiseksi kiinteistötietojärjestelmään. Asianosaisia tiedotetaan ilmoittamalla Reisjärvi -lehdessä.

Perustelut: Päätöksestä tiedottaminen ja siinä noudatettu menettely perustuvat kaivoslain lupapäätöksestä tiedottamista koskevaan 58 §:ään.

Päätösmaksu

Tästä päätöksestä perittävä maksu on **3 100 €**. Valtion talous- ja henkilöstöhallinnan palvelukeskus lähettää laskun hakijalle.

Maksu perustuu hakemuksen vireille tullessa voimassa olleeseen asetukseen Turvallisuus- ja kemikaaliviraston maksullisista suoritteista (1391/2018).

Muutoksenhaku

Tähän päätökseen saa kaivoslain 162 §:n nojalla hakea muutosta valittamalla **Pohjois-Suomen hallinto-oikeuteen**.

Valitusaika on 30 päivää tämän päätöksen antopäivästä sitä määräaikaan lukematta. Liitteenä olevasta valitusosoituksesta ilmenee, miten muutosta haettaessa on meneteltävä.

Päätöksestä perittävästä maksusta valitetaan samassa järjestyksessä kuin pääasiasta.

Lisätietoja

kaivosasiat@tukes.fi tai Esa Tuominen, puh. 029 5052 018

Asian on esitellyt ylitarkastaja Esa Tuominen ja ratkaissut ylitarkastaja Ilkka Keskitalo.

Tämä asiakirja on allekirjoitettu sähköisesti. Allekirjoittajan henkilöllisyyden ja allekirjoituksen ajankohdan voi varmistaa allekirjoitusta klikkaamalla ja asiakirjan aitous voidaan todentaa sähköisesti. Jos asiakirjaa muutetaan jälkikäteen, allekirjoitus ei ole enää kelvollinen. Sähköinen asiakirja on alkuperäiskappale, eikä allekirjoituksen oikeellisuutta voi varmistaa paperitilusteesta. Alkuperäisen sähköisen asiakirjan voi tarvittaessa pyytää Tukesin kirjaamosta.

LIITTEET

Liite 1	ML2014:0107 malminetsintälupakartta
Liite 2	Tilakohtaiset pinta-alat malminetsintälupa-alueella
Liite 3	Asianosaiset maanomistajat
Liite 4	Lapin ELY-keskuksen lausunto
Liite 5	Metsähallituksen lausunto
Liite 6	Lapin maakuntamuseo

1 VALITUSOSOITUS

2 Valitusviranomainen

Päätökseen saa hakea muutosta valittamalla sille hallinto-oikeudelle, jonka tuomiopiirissä pääosa tässä päätöksessä tarkoitettusta alueesta sijaitsee. Toimivaltainen hallinto-oikeus on mainittu valitusosoituksen lopussa. Valituskirjelmä osoitetaan valitusviranomaiselle ja se on toimitettava valitusajassa hallinto-oikeuden kirjaamoon.

Valitusaika

Määräaika valituksen tekemiseen on kolmekymmentä (30) päivää tämän päätöksen antopäivästä sitä määräaikaan lukematta.

Valitusoikeus

Malminetsintälupaa, kaivoslupaa ja kullanhuuhdontalupaa koskevaan päätökseen, mainitun luvan voimassaolon jatkamista, raukeamista, muuttamista ja peruuttamista koskevaan päätökseen sekä kaivostoiminnan lopettamispäätökseen saa hakea muutosta:

- 1) asianosainen;
- 2) rekisteröity yhdistys tai säätiö, jonka tarkoituksena on ympäristön-, terveyden- tai luonnonsuojelun taikka asuinympäristön viihtyisyyden edistäminen ja jonka sääntöjen mukaisella toiminta-alueella kysymyksessä olevat ympäristövaikutukset ilmenevät;
- 3) toiminnan sijaintikunta tai muu kunta, jonka alueella toiminnan haitalliset vaikutukset ilmenevät;
- 4) elinkeino-, liikenne- ja ympäristökeskus ja muu asiassa toimialallaan yleistä etua valvova viranomainen;
- 5) saamelaiskäräjät sillä perusteella, että luvassa tarkoitettu toiminta heikentää saamelaisten oikeutta alkuperäiskansana ylläpitää ja kehittää omaa kieltään ja kulttuuriaan;
- 6) kolttien kyläkokous sillä perusteella, että luvassa tarkoitettu toiminta heikentää kolttialueella kolttien elinolosuhteita ja mahdollisuuksia harjoittaa elinkeinoja.
- 7) Kaivosviranomaisella on lisäksi oikeus valittaa sellaisesta päätöksestä, jolla hallinto-oikeus on muuttanut sen tekemää päätöstä tai kumonnut päätöksen.

Valituksen sisältö

Valituskirjelmässä on ilmoitettava

- päätös, johon haetaan muutosta
- miltä kohdin päätökseen haetaan muutosta ja mitä muutoksia siihen vaaditaan tehtäväksi
- perusteet, joilla muutosta vaaditaan
- valittajan nimi ja kotikunta

- postiosoite ja puhelinnumero, joihin asiaa koskevat ilmoitukset valittajalle voidaan toimittaa

Jos valittajan puhevaltaa käyttää hänen laillinen edustajansa tai asiamiehensä tai jos valituksen laatijana on joku muu henkilö, valituskirjelmässä on ilmoitettava myös tämän nimi ja kotikunta. Valittajan, laillisen edustajan tai asiamiehen on allekirjoitettava valituskirjelämä, ellei valituskirjelmää toimiteta sähköisesti (telekopiona tai sähköpostilla).

Valituksen liitteet

Valituskirjelmään on liitettävä

- päätös, johon haetaan muutosta valittamalla, alkuperäisenä tai jäljennöksenä
- asiakirjat, joihin valittaja vetoaa vaatimuksensa tueksi, jollei niitä ole jo aikaisemmin toimitettu viranomaiselle
- asiamiehen valtakirja

Valituskirjelmän toimittaminen perille

Valituskirjelmän voi viedä valittaja itse tai hänen valtuuttamansa asiamies. Valituskirjelämä liitteineen voidaan myös lähettää postitse, telekopiona tai sähköpostilla. Postiin valituskirjelämä on jätettävä niin ajoissa, että se ehtii perille valitusajan viimeisenä päivänä ennen aukioloajan päättymistä. Hallinto-oikeudessa kirjaamon aukioloaika on klo 8.00–16.15. Sähköisesti (telekopiona tai sähköpostilla) toimitetun valituskirjelmän on oltava toimitettu niin, että se on käytettävissä vastaanottolaitteessa tai tietojärjestelmässä määräajan viimeisenä päivänä ennen virka-ajan päättymistä.

Valittajalta peritään hallinto-oikeudessa **oikeudenkäyntimaksu** 260 euroa.

Oikeudenkäyntimaksua ei peritä, jos hallinto-oikeus muuttaa valituksen kohteena olevaa päätöstä valittajan eduksi. Tuomioistuinmaksulaissa (1455/2015) on erikseen säädetty muistakin tapauksista, joissa maksua ei peritä.

Toimivaltaisen hallinto-oikeuden yhteystiedot muutoksenhaku varten:

Pohjois-Suomen hallinto-oikeus

käyntiosoite: Isokatu 4, 3.krs, 90100 Oulu

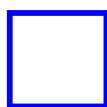
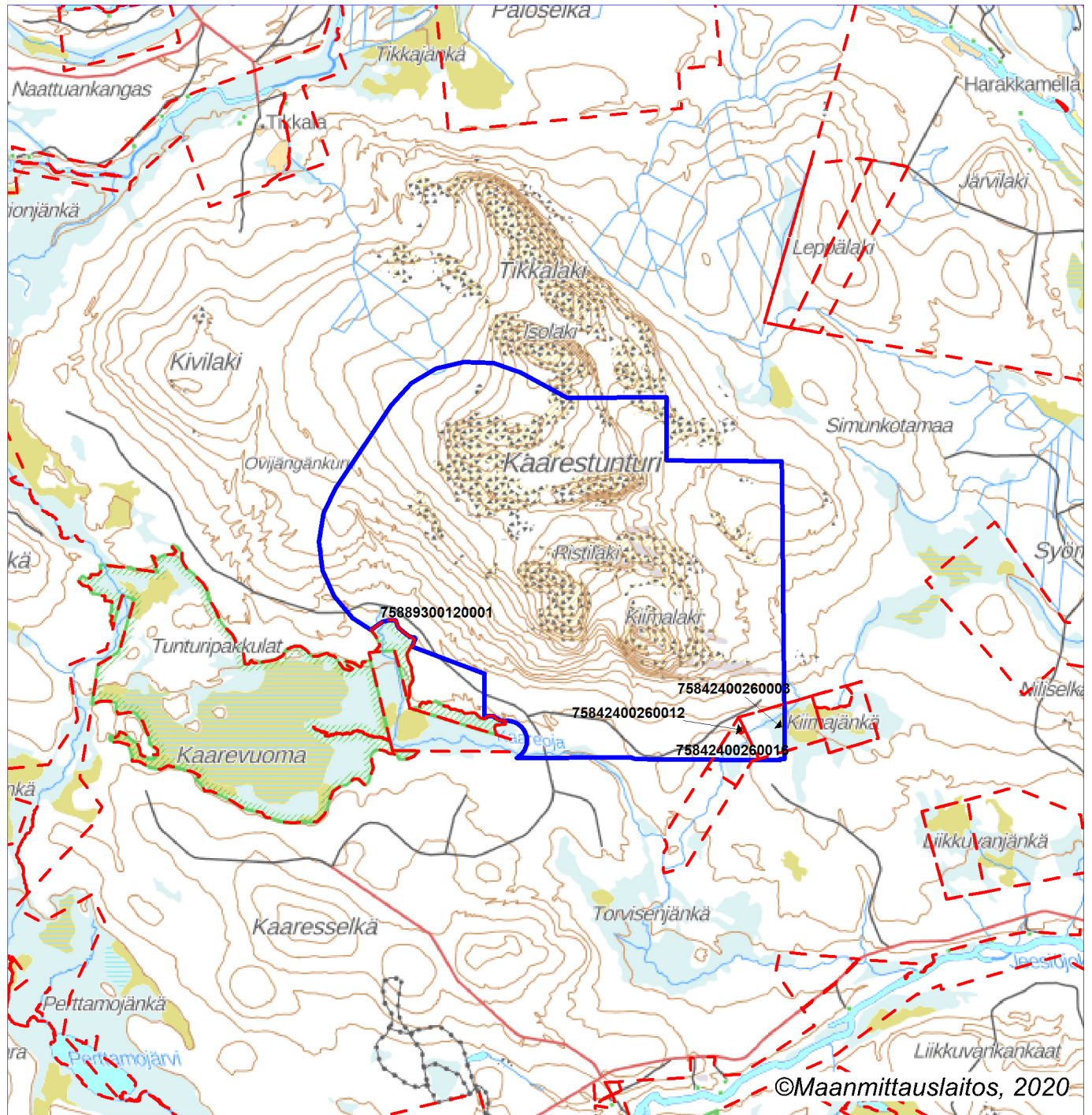
postiosoite: PL 189, 90101 Oulu

puhelin: 029 56 42800

faksi: 029 56 42841

sähköposti: pohjois-suomi.hao@oikeus.fi

Valituksen voi tehdä myös hallinto- ja erityistuomioistuinten asiointipalvelussa osoitteessa <https://asiointi2.oikeus.fi/hallintotuomioistuimet>.



Malminetsintäluvhakemusalue



Kiinteistörajat

Mittakaava 1:60 000

Aurion Resorces Oy
Risti
ML2014:0107



© Maanmittauslaitos, 2018

Aineiston kopiointi ilman maanmittauslaitoksen lupaa kielletty

ML2014:0107 Risti

Tilakohtaiset pinta-alat

Tila r:no	Pinta-ala (ha)
758-424-26-3	17,19
758-424-26-12	0,20
758-424-26-16	10,02
758-891-12-1	0,00
758-893-12-1	1366,43

Pinta-alat yhteensä: 1393,85



14.8.2020

Turvallisuus- ja kemikaalivirasto (TUKES)
kaivosasiat@tukes.fi

Viite: lausuntopyyntöne 13.7.2020

Malminetsintähakemus ML2014:0107 (Risti), Aurion Resources Oy, Sodankylä

Aurion Resources Oy hakee malminetsinnän jatkolupaa (ML2014:0107, Risti) kolmeksi vuodeksi noin 1393 hehtaarin laajuiselle alueelle Sodankylän kuntaan. Lisäksi yhtiö hakee jatkoluvalle kaivoslain (621/2011) 169 §:n tarkoittamaa täytäntöönpanomääräystä muutoksenhausta huolimatta.

Aikaisempien tutkimusten perustella alueella esiintyy kultamineralisaatioita. Tutkimussuunnitelman mukaan alueella on tarkoitus tehdä maa- ja kallioperäkairauksia, pohjamoreeninäytteenottoa/montutusta ja mahdollisesti tutkimusojia sekä geofysikaalisia mittauksia. Kallioperäkairauksia tehdään ympäri vuoden, mutta kaivinkoneella tehtävät montutukset ja tutkimusojien kaivaminen tehdään kesäaikana. Tutkimusten jälkeen kuopat/montut ja ojat täytetään.

Malminetsintähakemus

Suojelualueet, Natura 2000 -verkosto ja pohjavesialueet

Hakemusalue sijoittuu lounais-eteläosistaan Kaaresvuoman luonnonsuojelun alueen (ESA302828) välittömään läheisyyteen. Kaaresvuoma on perustettu 14.9.2017 luonnonsuojelun alueeksi valtioneuvoston asetuksella (646/2017). Luonnonsuojelun aluetta koskevat luonnonsuojelulain 13–15 §:ien säännökset (VN asetus 646/2017, 3 §, luonnonsuojelulaki 1096/1996, 17 a §). Alueen hallinnasta vastaava viranomainen on Metsähallitus.

Maastoliikennelaki mahdollistaa moottorikäyttöisellä ajoneuvolla liikkumisen ilman maanomistajan lupaa malminetsintäalueella ja 30 metrin etäisyydellä sen rajasta, kun kyseessä on malminetsintäluvassa tarkoitettujen toiminnan kannalta välttämättömästä liikkumisesta (maastoliikennelaki 1710/1995, 4 § 2 mom. 9 kohta). Luonnonsuojelun alueella ei saa vahingoittaa maa- tai kallioperää eikä alueella saa ryhtyä toimenpiteisiin, jotka vaikuttavat epäedullisesti alueen luonnonoloihin, maisemaan tai eliölajien säilymiseen (luonnonsuojelulaki 13 § 1 mom., kohdat 2 ja 6). Tämä tulee huomioida suunniteltaessa tutkimuksia Kaaresvuoman luonnonsuojelun alueen lähellä. Tämän perusteella ELY-keskus katsoo, että malminetsinnän kannalta välttämätön liikkuminen maastoajoneuvoilla rajataan luonnonsuojelun alueen läheisyydessä malminetsintäalueelle.

Hakemusalueella tai sen läheisyydessä ei ole Natura 2000 -verkostoon kuuluvia alueita.

Hakemusalueella ei ole myöskään luokiteltuja pohjavesialueita. Karttatarkastelun perusteella koordinaattipisteessä 7494168:464581 (ETRS-TM35FIN) on lähde tai vesikuoppa. Vesilain 2 luvun 11 §:n mukaan luonnontilaisen lähteen luonnontilan

vaarantaminen on kielletty. Tutkimustoimenpiteitä tehtäessä lähteiden ympärille tulee jättää riittävä suojaetäisyys, jotta haitallisia vaikutuksia ei pääse syntymään.

Rauhoitetut ja silmälläpidettävät lajit

Lupahakemusalueella on lintudirektiivin artiklassa 1 tarkoitetun ja luonnonsuojelulain nojalla rauhoitetun uhanalaisen suuren petolinnun reviiri. Luonnonsuojelulain 39 §:n ja lintudirektiivin artiklan 5 mukaan lajin tahallinen häiritseminen, erityisesti lisääntymis- ja jälkeläisten kasvatusaikana tai muutoin niiden elämänsyklin kannalta tärkeillä paikoilla on kielletty. Pesintäaikana (15.2.–31.7.) malminetsintätoimenpiteitä ei saa tehdä pesimäpaikkojen suojavyöhykkeellä (1100 metrin säteinen ympyrä). Hakijan on pyydettävä Metsähallituksen Lapin luontopalveluilta (Stefan Siivonen) tarkempi tieto reviirin sijainnista ja sitä koskevista suojavyöhykkeistä. Ohjeita on noudatettava malminetsintätoiminnassa. Rauhoitusmääräyksistä poikkeamista koskevissa asioissa toimivaltainen lupaviranomainen on Varsinais-Suomen ELY-keskus. Lapin ELY-keskus esittää edellä mainitut rajoitukset ja ohjeet liitettäväksi malminetsintäluvan lupamääräyksiin.

Hakemusalueen pohjoisosassa esiintyy luonnonsuojelulain 42 §:n nojalla rauhoitettua lapinleinikkiä. Lapinleinikki on myös luontodirektiivin liitteen IV (b) laji eli yhteisön tärkeänä pitämä laji, joka edellyttää tiukkaa suojelua. Esiintymän koordinaattipisteet ovat 7495368:467441 (ETRS-TM35FIN). Koordinaattitarkkuus on 100 metriä ja koordinaattipiste tarkoittaa esiintymäruudun vasenta alanurkkaa. Rauhoitetun lajin hävittäminen on luonnonsuojelulain 42 §:n 2 momentin mukaan kielletty. Jos tutkimukset kohdistuvat ko. alueelle, tulee selvittää esiintymän tarkka sijainti, jotta näytteenotolla ja muilla tutkimuksilla ei vaaranneta lapinleinikin esiintymän säilymistä. Esiintymään on syytä jättää vähintään 20 metrin suojavyöhyke.

Hakemusalueelta on tiedossa myös rusokantokäävän esiintymä koordinaattipisteessä 7495368:467641 (ETRS-TM35FIN). Koordinaattitarkkuus on 100 metriä ja koordinaattipiste tarkoittaa esiintymäruudun vasenta alanurkkaa. Rusokantokääpä kuuluu silmälläpidettäviin lajeihin. Luonnon monimuotoisuuden turvaamiseksi myös silmälläpidettävät lajit tulee ottaa huomioon tutkimustoiminnassa niin, ettei toiminta vahingoita tai vaaranna esiintymiä.

Muuta

Hakemusalueella on moottorikelkkareitti ja -ura sekä latureitti. Tutkimustoiminnasta ei saa aiheutua ko. reiteille vahinkoa tai haittaa.

Kaikessa toiminnassa tulee välttää turmelemasta alueen luontoa enempää kuin tutkimuksen tekemiseksi on välttämätöntä. Tutkimusten jälkeen maastoon jääneet jäljet tulee entisöidä mahdollisimman hyvin.

Hakemus malminetsintäluvan täytäntöönpanosta muutoksenhausta huolimatta

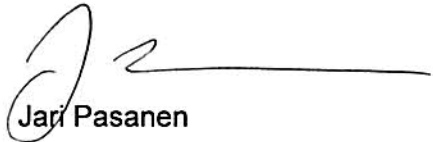
Lapin ELY-keskus katsoo, että lähtökohtaisesti malminetsintäluvan mukaisiin toimenpiteisiin saa ryhtyä vasta, kun lupa on lainvoimainen (kaivoslaki 621/2011, 168 § 1 mom.). Täytäntöönpanomääräyksen edellytyksenä on, että täytäntöönpano ei tee muutoksenhakua hyödyttömäksi ja hakija asettaa kaivosviranomaisen määräämän vakuuden niiden edunmenetysten ja kustannusten korvaamiseksi, jotka päätöksen kumoaminen tai lupamääräysten muuttaminen voi aiheuttaa (kaivoslaki 169 § 2 mom.). Täytäntöönpanomääräyksen nojalla voidaan sallia vain sellaiset toimenpiteet,

joiden jälkeen suorittamisen jälkeen olot on mahdollista palauttaa aiempaa vastaaviksi (HE 273/2009).

ELY-keskus toteaa, että jos malminetsintälupaan liittyen annetaan täytäntöönpanomääräys, siinä tulee varmistaa, että alueella esiintyvien rauhoitettujen lajien osalta noudatetaan luonnonsuojelulain säännöksiä eikä täytäntöönpanomääräyksessä sallituilla yksilöidyillä toimenpiteillä aiheuteta häiriötä tai vaaranneta ko. eliölajien esiintymistä alueella niin kuin ELY-keskus on edellä malminetsintähakemuksesta antamassaan lausunnossa todennut.

Suunnitelluista tutkimuksista tulee esittää hyvissä ajoin tarkka suunnitelma Lapin ELY-keskukselle.

Luontoympäristöyksikön päällikkö



Jari Pasanen

Ylitarkastaja



Liisa Viitala

TIEDOKSI Aurion Resources Oy / lupaasiat@geopool.fi

Metsähallitus
Metsätalous Oy
PL 8016
96101 Rovaniemi

Viite: Lausuntopyyntö 13.7.2020

Asia: Aurion Resources Oy, malminetsintälupahakemus Risti, ML2014:0107, Sodankylä

Turvallisuus- ja kemikaalivirasto (Tukes) pyytää Metsähallitukselta kaivoslain 37 §:n nojalla lausuntoa Sodankylän kunnan alueelle kohdistuvasta malminetsintälupahakemuksesta Risti, ML2014:0107. Malminetsintälupahakemusalueen pinta-ala on 1393,85 ha, josta noin 1367 ha sijaitsee Metsähallituksen hallinnassa olevalla kiinteistöllä Sodankylän valtionmaa III, kiinteistötunnus 758-893-12-1.

Esitettyyn hakemukseen Metsähallitus Metsätalous Oy lausuu mielipiteenään seuraavaa.

Yleistä

Metsähallitus pitää tärkeänä, että malminetsintäalueiden tutkimustoiminnassa huomioidaan alueiden maisema-, luonto- ja kulttuuriarvot mahdollisimman hyvin. Tietoja Metsähallituksen mailla olevista arvokkaista, huomioon otettavista kohteista löytyy mm. Suomen ympäristökeskuksen uhanalaisrekisteristä ja Museoviraston muinaisjäännösrekisteristä. Luvansaajan tulee myös tunnistaa lupa-alueella olevat muut mahdolliset metsälain 10 §:n, luonnonsuojelulain ja muinaismuistolain määrittelemät kohteet ja ottaa ne huomioon tutkimustoiminnassa.

Kaava-alue

Hakemusalue sijoittuu Kelujärvi-Rajala osayleiskaava-alueelle. Mikäli malminetsintälupa myönnetään, niin tutkimustoiminta tulee tapahtua kaavamääräyksiä noudattaen.

Uhanalaiset lajit

Hakemusalueella on erityisesti suojeltavan suuren petolinnun pesäreviiri. Rauhoitettujen lintulajien tahallinen häiritseminen on luonnonsuojelulain (1096/1996) 39 §:n mukaan kielletty. Edellä mainitusta syystä johtuen tutkimustoimintaa ei tule harjoittaa ko. alueella vuosittain 15.2.-31.7. välisenä aikana. Lisätietoja saa erikoissuunnittelija Stefan Siivoselta, (stefan.siivonen@metsa.fi).

Hakemusalueelta tunnetaan lapinleinikin (*Coptidium lapponicum*, syn. *Ranunculus lapponicus*) esiintymiä. Laji on rauhoitettu ja se kuuluu EU:n luontodirektiivin liitteissä II ja IV mainittuihin kasveihin. Tutkimustoimintaa ei tule tehdä lajin esiintymäalueilla.

Lisäksi hakemusalueelta tavataan rusokantokääpää (*Fomitopsis rosea*). Rusokantokääpä on harvinainen kääpälaji. Suomessa se luokitellaan silmälläpidettäväksi. Rusokantokäävän isäntäpuita ei saa vahingoittaa. Tarkemmat lajitiedot saa Lapin ELY-keskukselta.

Suojeltu alue

Hakemusalueella on Metsähallituksen omalla maankäyttöpäätöksellä perustettu suojeltu alue. Kyseessä on Ristilaen alue, joka on kuvattu karttaliitteessä 1. Alue sisältyy Pohjois-Suomen valtion maiden vanhojen metsien suojelua täydentäviin kohteisiin ja on yksi kohde Metsähallituksen ja luontojärjestöjen kesken sovituista suojeltavista alueista. Suojeluprosessia ja päätöksentekoa on kuvattu Maa- ja metsätalousministeriön työryhmämuistiossa mmm 2007:10.

Suojellun alueen maankäytännöllinen lähtökohta on, että alueen luontoarvojen säilyminen kokonaisvaltaisesti turvataan ja alueella mahdollisesti tapahtuva muu maankäyttö tulee sopeuttaa tähän tavoitteeseen. Täten esimerkiksi ko. alueella ei voida harjoittaa metsätaloutta.

Metsähallituksen tulee lain mukaan (laki Metsähallituksesta 234/2016) valtion maita hoitaessaan ja käyttäessään ottaa huomioon yleiset yhteiskunnalliset velvoitteet, mukaan lukien biologisen monimuotoisuuden suojelu. Näin ollen edellä mainitun kaltainen alueellinen maankäytönohjaus on osa tätä päätöksentekoa. Suojeltu alue on arvioitu arvokkaaksi vanhan metsän kokonaisuudeksi alueella olevan puuston luonnontilaisten rakennepiirteiden ja arvokkaiden elinympäristöjen perusteella. Kaivosviranomaisen tulee lupamääräyksin varmistaa, että malminetsinnässä ei alueen suojelutavoitteita eikä edellä mainittuja luonnonarvoja vaaranneta.

Alueen reitistöt

Haetulla malminetsintälupahakemusalueella on virallinen moottorikelkkailureitti, moottorikelkkailu-ura, latureitti ja kesäretkeilyreitti (karttaliite 2). Kaikkien muiden reittien, paitsi kesäretkeilyreitin, ylläpitäjä on Sodankylän kunta. Kesäretkeilyreitin ylläpitäjä on Metsähallitus/Lapin luontopalvelut. Mikäli tutkimustoiminnassa on tarvetta käyttää reittialueita, tulee toiminnanharjoittajan olla etukäteen yhteydessä reittien ylläpitäjiin.

Vahinkojen ehkäiseminen

Tutkimustoiminta tulee suunnitella siten, että puustolle ja taimikoille aiheutuvat vahingot olisivat mahdollisimman vähäisiä. Metsähallituksen tieverkostoa käytettäessä tulee huomioida tiestön kuntotilanne. Tiestön kuntoon ja käytettävyyteen vaikuttaa mm. kevään ja kovien sateiden aiheuttama kelirikko. Lisäksi tulee varmistaa siltojen kantavuudet. Tarvittaessa lisätietoja edellä mainituista asioista saa Keski-Lapin metsätiimin tiimiesimieheltä Samuli Ollilalta, samuli.ollila@metsa.fi, puh. 0400-960 433. Toiminnanharjoittajan tulee kaikilta osin vastata aiheuttamistaan vahingoista.

Turvallisuuden parantaminen

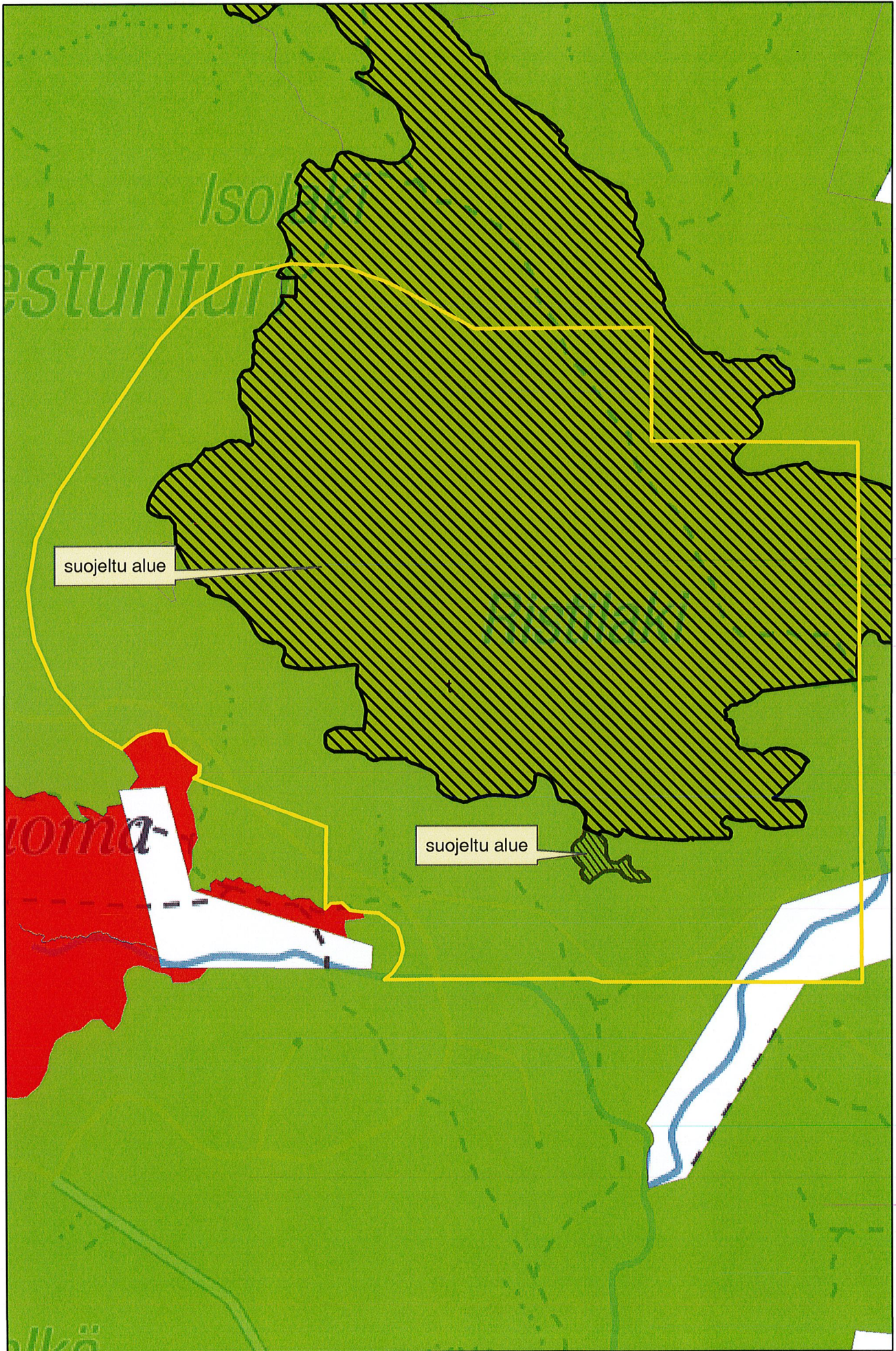
Mikäli tutkimusalueella suoritetaan sellaisia syväkairauksia, joista kairauksien jälkeen jää maastoon pysyvästi maanpäällisiä metallisia tai muovisia maaputkia, Metsähallitus edellyttää, että putket katkaistaan mahdollisimman läheltä maanpintaa ja putkien päät tulpataan. Vähän lumen aikana putket ovat vaarallisia mm. moottorikelkkailijoille. Maanpäällisistä putkista voi aiheutua vahinkoja myös metsäkoneille ja muille maastoajoneuvoille. Esimerkiksi metsäkoneiden renkaat rikkoontuvat osuessaan maaputkien päihin. Edellä mainitulla toimenpiteellä parannetaan maaston muiden käyttäjien turvallisuutta ja estetään materiaalivahinkoja. Metsähallitus katsoo, että malminetsintäluvan saaja on kaikilta osin vastuussa näistä vahingoista Metsähallitukselle ja kolmannelle osapuolelle.

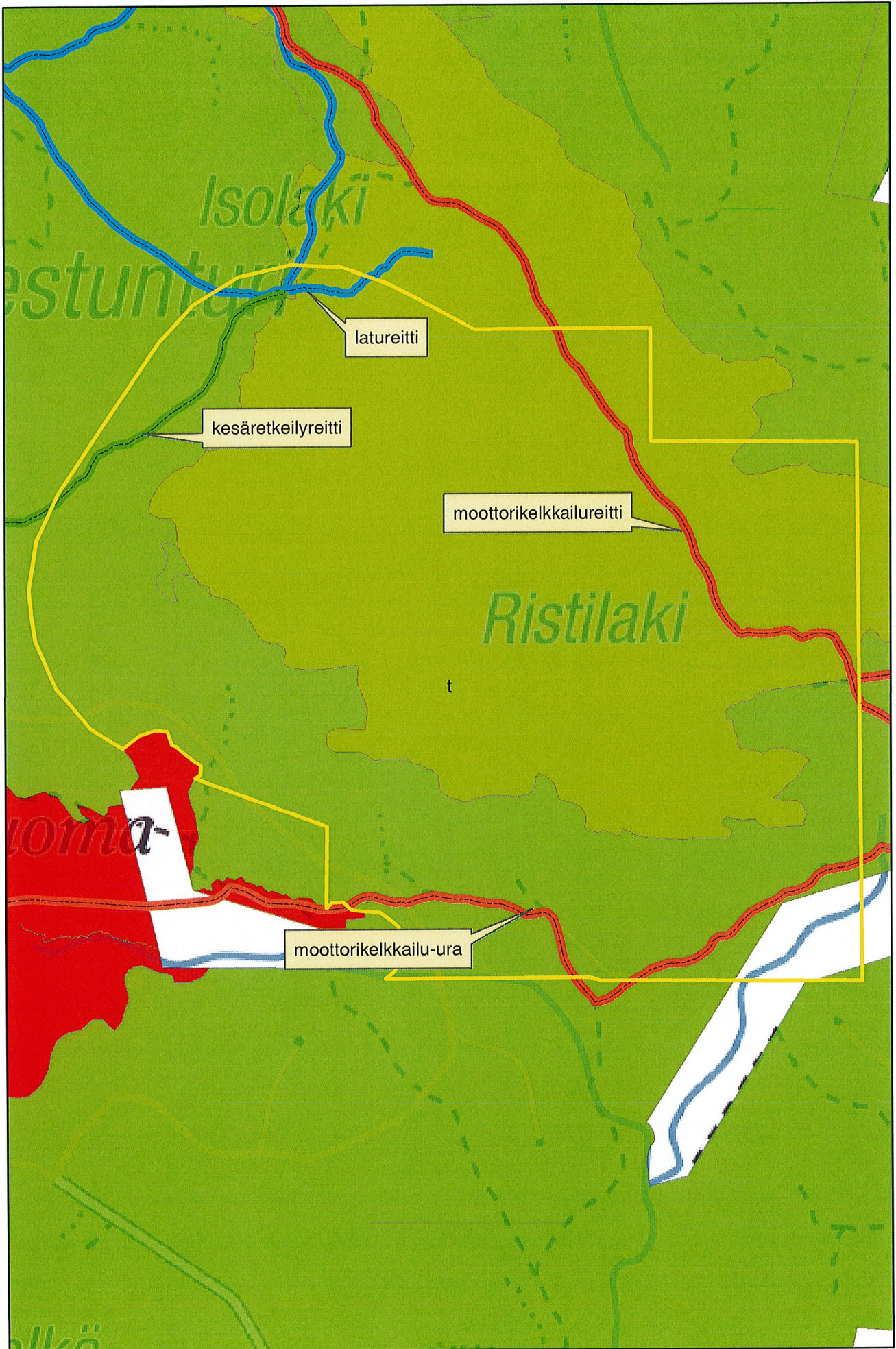
Metsähallituksen oman toiminnan vaatimukset

Metsähallitus korostaa, että tässä lausunnossa esitetyt ympäristönäkökohdat ovat sellaisia, jotka Metsähallitus ottaa itsekin huomioon omassa toiminnassaan. Metsähallitus on sitoutunut näihin periaatteisiin lakisääteisen veloitteen lisäksi mm. omassa sertifioidussa ympäristö- ja laatu järjestelmässään. Näin ollen Metsähallitus ei edellytä malminetsintäluvan hakijalta enempää kuin mitä Metsähallitus vaatii omalta toiminnaltaan.

Maankäyttöasiantuntija


Erkki Luukkonen





Tuominen Esa (Tukes)

Lähettäjä: Siivonen Stefan <Stefan.Siivonen@metsa.fi>
Lähetetty: keskiviikko 29. heinäkuuta 2020 10.19
Vastaanottaja: Tuominen Esa (Tukes)
Aihe: Lisäys aiempaan; VL: MH 4208/2020 - Lausuntopyyntö
malminetsintälupahakemuksesta ja täytöntöönpanomääräyshakemuksesta,
malminetsintälupa ML2014:0107, Risti, Sodankylä, hakija Aurion Resources Oy
Liitteet: Metsähallitus_lausunto_Risti_ML2014_0107.pdf

Hei,

Maastokiireiden takia liitteenä olevaan Metsähallituksen lausuntoon en ehtinyt kommentoimaan meidän lausunnon koostajalle enempiä petolintuaiheesta. Laitan sinulle vielä perästä alla olevan tekstin taustatietona lupapäätöksen käsittelyyn, ei siten julkiseen jakeluun kun on tarkkoja tietoja salassa pidettävästä lajista.

Hakemusalueella on erityisesti suojeltavan suuren petolinnun pesäreviiri. Rauhoitettujen lintulajien tahallinen häiritseminen on luonnonsuojelulain (1096/1996) 39 §:n mukaan kielletty. Edellä mainitusta syystä johtuen tutkimustoimintaa ei tule vakiintuneen käytännön mukaan harjoittaa tunnettujen pesäpaikkojen ympäristössä 1100 metrin etäisyydellä vuosittain 15.2.-31.7. välisenä aikana. Yhtiö on toiminut alueella jo ennestään ja petolinnun huomioimiseksi toiminnassa yhtiö kiinnitti alueelta pyydystettyyn lintuun 2018 lopulla satelliittilähettimen. Osoittautui kuitenkin, että pyydystetty lintu oli lähireviirin yksilö eikä satelliittiseurannalla siten ole saatu haluttua hyötyä toiminta-alueen reviirin seuraamiseen. Nykyinen hakemusalue kattaa laajuudessaan ainoan tunnetun puussa olevan pesäpaikan sekä loput kolme tunnettua pesäpaikkaa joissa pesä on tippunut puusta. Voidaan siis varmuudella sanoa, että hakemusalue on kyseisen reviirin pesinnän kannalta ydinaluetta. Koska ainoaa tunnettua pesää on lintu vain rankentanut säännöllisesti, mutta ei pesinyt siinä tunnetussa historiassa, voidaan olettaa että alueella on reviirin vaihtopesä/pesiä, jotka eivät ole löytyneet. Näin ollen vain yhden puussa olevan pesän huomioiminen aikarajoitteella ei ole riittävä tapa varmistaa sitä, että reviirin linnut voivat pesiä alueella häiriöttä samanaikaisesti toiminnan kanssa. Yhtiön tulisikin pyrkiä uudestaan saamaan reviirin lintu satelliittiseurantaan, koska tarve tälle ei ole kadonnut. Toimintaa alueella on ollut jo pitkään ja se tulee jatkumaan ja tällä voi olla reviirin pesimämenestykselle merkittävä vaikutus jos kaikkia pesäpaikkoja ei tunneta. Lisätietoja saa erikoissuunnittelija Stefan Siivoselta, (stefan.siivonen@metsa.fi).

Terveisin,
Stefan

Stefan Siivonen
Erikoissuunnittelija, Luonnonsuojelu / Nature Conservation Specialist
Metsähallitus Luontopalvelut / Parks & Wildlife Finland
PL 8016 (Ounasjoentie 6), 96101 Rovaniemi
Tel. +358408203832 Email. stefan.siivonen(at)metsa.fi



3.8.2020

Turvallisuus- ja kemikaalivirasto (Tukes)
Valtakatu 2
96100 Rovaniemi
(kaivosasiat@tukes.fi)

Viite: **Lausuntopyyntöne 14.7.2020**

Asia: **SODANKYLÄ – Malminetsintä Kaarestunturin alueella**

Turvallisuus- ja kemikaalivirasto (Tukes) pyytää kaivoslain (10.6.2011/621) 37 §:n nojalla Lapin maakuntamuseon lausuntoa Sodankylän kunnan alueelle kohdistuvasta malminetsintälupahakemuksesta ML2014:0107. Lapin maakuntamuseo museolain (314/2019) mukaisena alueellisena vastuumuseona lausuu asiasta toimialojensa (arkeologia & rakennettu kulttuuriympäristö) osalta. Lausuntopyynnön yhteydessä Tukes on toimittanut museolle lupahakemuksen, jossa kuvataan etsintäalue sekä siellä suunnitellut toimenpiteet.

Etsintäalue koostuu 1398,85 ha:n alueesta Kaarestunturin alueella noin 22 km Sodankylän keskustasta luoteeseen. Alueella on suoritettu arkeologinen kulttuuriperintöinventointi vuonna 2013 Metsähallituksen KMO-hankkeen yhteydessä. Etsintäalueelta ei tunneta kiinteitä muinaisjäännöksiä. Aivan etsintäalueen kaakkoiskulmassa Kiimajängän pohjoispuolella – koordinaateissa P 7493078 I 468940 – sijaitsee arkeologinen kulttuuriperintökohde Kaarestunturi 1 (muinaisjäänösrekisterin tunnus 1000038813), joka on savottakämpäalue. Kohteeseen kuuluu kolme todennäköisesti aivan 1900-luvun alkuun ajoittuvaa savottakämpän jäännöstä. Kohdetta ei ole määritelty kiinteäksi muinaisjäännökseksi eikä muinaismuistolaki siten koske sitä. Se on kuitenkin merkittävä kulttuurihistoriallinen kohde liittyen Lapin metsätaloushistoriaan ja se tulee ottaa huomioon malminetsinnässä siten, ettei kohteen rakenteita vaurioiteta.

Lapin maakuntamuseo muistuttaa, että vaikka alueelta ei tunneta kiinteitä muinaisjäännöksiä, muinaismuistolain (295/1963) 14 §:n mukaisesti, jos maata kaivettaessa tai muuta työtä suorittaessa tavataan kiinteä muinaisjäänös, jo-



ta aikaisemmin ei ole tunnettu, on työ kohteen luona keskeytettävä välittömästi ja tehtävä ilmoitus joko Museovirastolle tai alueellisen vastuumuseon (Lapin maakuntamuseo) arkeologille. Niin ikään muinaismuistolain 16 §:n mukaisesti, jos alueelta löydetään muinaisesineeksi epäilty esine, tai sellaisen katkelma, on kaivuu paikalla lopetettava välittömästi ja otettava yhteys joko Museovirastoon tai alueellisen vastuumuseon arkeologiin.

Lapin maakuntamuseolla ei ole asiasta muuta huomautettavaa.

Tämän lausunnon laatimiseen on rakennetun kulttuuriympäristön osalta osallistunut amanuenssi Jani Hiltunen.

Rovaniemellä 3. elokuuta 2020

Jari-Matti Kuusela
Arkeologi

Tiedoksi: Lapin ELY-keskus
Museovirasto



Aurion Resources Oy:n kommentti Metsähallituksen Stefan Siivosen lausunnon johdosta

Viite: Risti ML2014:0107-02 jatkoaikahakemus, Tukes (Esa Tuominen) kommenttipyyntö 21.9.2020

Aurion Resources Oy (jatkossa: "Yhtiö") on toiminut aktiivisesti jo usean vuoden ajan (30.8.2016-29.9.2020) Risti ML2014:0107 jatkoaikahakemusalueella. Malminetsintätoimet on toteutettu lupamääräysten mukaisesti. Yhtiö ei ole lyönyt laimin luonnonsuojelulain tai sen nojalla annettujen säännösten tai määräysten noudattamista eikä ryhtynyt niiden vastaiseen toimeen ottaen huomioon myös lintudirektiivin 2009/147/EY ja luontodirektiivin 92/43/EY tulkintavaikutukset.

Maakotkan (*Aquila chrysaetos*) liikkumista ja pesimistä on seurattu mm. satelliittiseurannalla sekä tarkastamalla pesien käyttöä. Olli-Pekka Karlin ja Raimo Mattila selvittivät maakotkan pesiä 3.4.2020. Karlinin raportissa todetaan:

"Tarkistuksen tuloksena emme löytäneet merkkejä maakotkan pesinnästä Kaarestunturin alueelta. Lähetinmaakotkan liikkeistä voi myös päätellä että lähetinlintu ei ole asettunut Kaarestunturin alueelle."

Kotka on luonnonsuojeluasetuksen (LSA, 160/1997) 19 §:n mukaan suuri petolintu, jonka säännöllisesti käytössä oleva pesä on luonnonsuojelulain (LSL, 1096/1996) 39.2 §:n nojalla rauhoitettu. Alueella on nykyään vain yksi pesä, jossa siinäkään ei ole pesitty säännöllisesti. Malminetsintätutkimuksilla ei ole siihen vaikutusta. Asiassa on luotettavasti selvitetty, ettei pesä ole lainkaan tai ei ainakaan säännöllisessä käytössä. Metsähallituksen maanomistajaohjeiden mukaan 1100 metrin etäisyydellä ei toimita 15.2.–31.7., jos pesintä on käynnissä.

Asuttua pesää koskevan KHO:n vuosikirjapäätöksen KHO:2015:3 mukaan puun kaatamista vastaavat pesimisen estävät toimenpiteet pesän lähiympäristössä olisivat kiellettyjä. Kaivos-toiminta on ollut sallittua alle kilometrin etäisyydellä sääksen pesästä. Ratkaisun 28.9.2015 taltio 2509 perusteella suuren petolinnun pesän ympärille oli jätettävä 100 metrin suojavyöhyke, pesimäaikana 1.5.–30.6. 200 metrin vyöhyke. Maakotka on sääksyä herkempi. Maakotkan todennettua pesintää koskevassa ratkaisussa KHO:2015:124 (KHO 27.08.2015 taltio 2253) lähimmillään 900 metrin etäisyydellä vuosikymmeniä toimiva valtava turvetuotanto-alue saattoi häiritä kotkaa. Malminetsintää ei voi rinnastaa pölyävään ympäristövuorokautiseen turvetuotantoon.

Pesä- ja pesintäsuojelun lisäksi kotka kuuluu LSL 46 §:n sekä LSA 21 §:n ja liitteen 4 mukaisiin uhanalaisiin eläinlajeihin¹ ja se on LSL 47.1 §:ssä ja LSA 22 §:ssä tarkoitettu erityisesti suojeltava laji (*). Kotka sisältyy lintudirektiivin 2009/147/EC liitteen I lintuihin, joiden elinympäristöjä on suojeltava erityistoimin eli Natura 2000-verkoston sisällytetyillä alueilla tai esiintymispaikkoina. Malminetsintä ei häiritse kotkia eikä niiden lisääntymis- tai levähdyspaikkoja. Aurion Resources Oy:n tekemien kenttätutkimusten aikana (ml. Karlinin tutkimukset) ei ole tehty havaintoja toisesta jatkoaikahakemusalueella liikkuvasta tai pesivästä maakotkasta. Tilaanne ei ole muuttunut siitä, kun ensimmäistä lupaa myönnettiin. Yhtiön tulisi luottaa siihen, että samalla tavalla menetellään nytkin.

¹ Kotkan uhanalaisuusluokitus on Kansainvälisen luonnonsuojeluliiton IUCN:n mukaan elinvoimainen eli "Least Concern" (LC). Suomen uhanalaisten lajien luettelossa maakotka on vaarantunut (VU), rauhoitettu ja erityisesti suojeltava laji.

Kotkanpesiä on alueella vain yksi, eikä siinä ole vuosiin todennettu pesintää. Yhtiö seuraa, muuttuuko tilanne. Kotkan suojelumääräykset ovat voimassa luvista riippumatta. Yhtiö katsoo, että jatkoaikalapaharkinnan tulisi perustua kattavissa selvityksissä ja pitkäaikaisessa havainnoinnissa alueella todettuihin olemassa oleviin tai puuttuviin luontoarvoihin. Selvitysten perusteella pesä ei ole säännöllisessä käytössä ja jos se olisi, Yhtiö noudattaisi edelleen määräyksiä, joiden mukaisesti toimimalla pesintää ei häiritä. Vaikka tilanne muuttuisi, tutkimustoimenpiteillä ei heikennettäisi maakotkan esiintymispaikkaa.

*Ystävällisin terveisin
Aurion Resources Oy:n puolesta,*

*Robert Stenberg
Tenement Manager
Ab Scandinavian GeoPool Ltd
0400229858
lupaasiat@geopool.fi*