

KUULUTUS

Turvallisuus- ja kemikaalivirasto (Tukes) kuuluttaa kaivoslain (10.6.2011/621) 40 §:n nojalla

Malminetsintälupahakemuksen

Hakija: Elementis Minerals B.V
Lupa-alueen nimi: Uusi-Porttiaho
Lupatunnus: ML2016:0004
Alueen sijainti ja koko: Polvijärvi, 54,90 ha.

Hakemuksen saapumisen jälkeen yrityksen nimi on muuttunut Mondo Minerals B.V:stä Elementis Minerals B.V:ksi.

Kuvaus hakemuksen mukaisesta toiminnasta

Hakija etsii alueelta talkkia ja nikkeliä. Suunniteltuja tutkimusmenetelmiä ovat geofysiikan mittaukset ja timanttikairaus.

Mielipiteet ja muistutukset

Mielipiteet ja muistutukset hakemuksesta voi lähettää 20.2.2020 mennessä lupatunnus mainiten Tukeisiin, osoitteeseen Valtakatu 2, 96100 Rovaniemi, tai sähköisesti doc- tai rtf-tiedostona osoitteeseen kaivosasiat@tukes.fi

Hakemuksen nähtävilläolo

Hakemusasiakirjat ovat nähtävänä Polvijärven ilmoitustaululla, Tukesin kirjaamossa (Opastinsilta 12 B, Helsinki) ja Tukesin Rovaniemen toimipaikassa (Valtakatu 2, Rovaniemi), sekä Tukesin internet-sivuilla: <https://tukes.fi/malminetsintaluvat-ja-valtaukset>

Lisätietoja Esa Tuominen puh. 029 5052 018 esa.tuominen@tukes.fi tai kaivosasiat@tukes.fi

Kuulutettu 21.1.2020

Pidetään nähtävänä 20.2.2020 asti.

MALMINETSINTÄ- LUPAHAKEMUS

HUOM!

Ennen lomakkeen täyttämistä, tutustu erilliseen liitteeseen: [Huomioitavat lain ja asetuksen kohdat](#) (klikkaa linkkiä).

- Uusi malminetsintälupahakemus Jatkoaikahakemus
(valtaus, malminetsintälupa)

Liittyvä lupatunnus

1. Tiedot hakijasta ja tämän edellytyksistä haettavaan toimintaan

1.1 Hakija (ei sivuliike) Mondo Minerals B.V	1.2 Yhteystiedot (osoite ja puhelinnumero) c/o Mondo Minerals B.V. Branch Finland PL603 87101 KAJAANI puh. 0105 6211	1.3 Kotipaikka Amsterdam, Alankomaat
1.4 Sähköposti erkki.kuronen@mondominerals.com		1.5 Y-tunnus 818383239

- 1.6 Virkatodistus (liitteenä) 1.7 Kaupparekisteriote (liitteenä)

1.8 Malminetsinnän rahoitus esitettyyn toimintaan Yhtiö harjoittaa talkin tuotantoa Sotkamossa ja Outokummussa. Malminetsintä rahoitetaan yhtiön budjetista.	1.9 Henkilöstö ja sen asiantuntemus Mondo Mineralsin henkilöstöllä on pitkä kokemus kaivostoiminnasta ja malminetsinnästä. Yhtiön toiminta koskevat laatusertifikaatti ISO9001, ympäristösertifikaatti ISO14001 ja työturvallisuussertifikaatti OHSAS18001. Lisäksi yhtiö osallistuu kemianteollisuuden kansainväliseen Responsible Care-raportointiin. Malminetsinnästä vastaava henkilöstö omaa JORC-koodin mukaiseen malminetsinnän raportointiin vaadittavan Qualified person – pätevyyden.
--	---

2. Alue, sen sijainti ja sen käyttöä mahdollisesti koskevat rajoitukset

2.1 Hakijan ehdotus nimeksi Uusi-Porttiahjo	2.2 Hakemusalueen pinta-ala ja sijainti 56,9 ha Polvijärven kunta, Horsmanaho Pinta-ala 54,90 ha. Kaivosviranomaisen korjaama.	2.3 Kaavoitustilanne Ei kaavaa.
---	--	---

2.4 Luonnonsuojelutilanne

Alueella tai sen lähistöllä ei ole suojelualueita. Lähin yksityinen suojelualue sijaitsee noin 3 km alueen lounaispuolella Markkinamäellä.

2.5 Muun lainsäädännön rajoitukset

Ei lainsäädännöllisiä rajoituksia.

2.6 Arvio alueella olevista kaivosmineraaleista ja selvitys, mihin arvio perustuu

Alueella arvioidaan esiintyvän talkkia ja nikkeliä. Arvio perustuu Horsmanahon kaivosalueella vuosina 2010 - 2015 tehtyihin malmitutkimuksiin ja rakennehavaintoihin sekä alueen Outokumpu Oy:n vanhoihin kairareikä tietoihin sekä geofysiikaalisten aineistojen tulkintaan. Tutkimusalue sijaitsee yhtiön kaivosten koillisjatkella, ja on perusteltua olettaa, että tunnetut malmiesiintymät jatkuvat nykyisten kaivospiirien koillispuolelle. Malmi koostuvat talkki-magnesiittikivestä, jossa esiintyy heikkona pirootteena myös nikkelpitoisia sulfideja. Talkki ja magnesiitti erotetaan toisistaan vaahdottamalla, jolloin nikkelpitoiset sulfidit jäävät magnesiittifraktioon, minkä jälkeen ne pystytään erikseen erottamaan vaahdotuksen avulla sivutuotteeksi.

Alueen talkkimalmi liittyy Outokumpu-assosiaation ultramafiitteihin, joita seudulta tunnetaan runsaasti. Ultramafiittien kivilajisto vaihtelee serpentiniittistä talkki-magnesiittikiveen.

3. Malminetsintäalueeseen liittyvät asianosaiset ja heidän tietonsa

- 3.1 Malminetsintälupahakemus alueeseen liittyvien asianosaisten ja maanomistajien osalta pyynnöstä toimitetaan erilliset liitteet (Excel-tiedostot). Tiedostoista käy ilmi asianomaisen nimi, osoite, tilarekisterinumero, yksittäisen tilan rajat sekä pinta-ala.

3.2 Muut kuin yksityiset asianosaiset (alueeseen liittyvät elinkeinot ja yhteiset alueet)

Ei muita asianosaisia.

4. Selvitys toimintaa koskevista suunnitelmista

4.1 Tutkimusmenetelmät, -välineet ja aikataulu

Alueelta ei tunneta kalliopaljastumia, mutta geofysikaalinen tausta-aineisto on kattava. Alueen jatkotutkimukset koostuvat geofysiikan mittauksista ja timanttikairauksesta, jossa käytetään kulloinkin käytävissä olevan kairausurakoitsijan kalustoa. Kairauskalusto on yleensä maastokelpoiselle tela-alustalle rakennettu, ja mahdollistaa joustavan maastossa liikkumisen. Kairausmäärät riippuvat tutkimusten tuloksista, mutta ensi vaiheen kairauksessa puhutaan noin 100-500 metrin vuosittaisesta kairauksesta, joka kestää noin 1 kk. Kairaus voidaan ajoittaa siten, että siitä aiheutuu mahdollisimman vähän haittaa alueen muille elinkeinolle, esim. maataloudelle. Alueen tutkimusten arvellaan vaativan noin 1000 - 3000 metriä kairauksia, mikä tulisi jaksottumaan kahden tai kolmen vuoden ajalle. Tutkimusten aikataulutus limittyy yhtiön muiden kohteiden tutkimuksiin, mistä johtuen tutkimuksissa voi olla myös välivuolia.

4.2 Kaivannaisjätteen jätehuoltosuunnitelma

Suunnitelluissa malmitutkimuksissa ei synny kaivannaisjätettä. Tutkimuksissa syntyvä talousjäte toimitetaan jätteenkeräyspisteeseen, ja ongelmajätteet kuten jäteöljyt toimitetaan urakoitsijan toimesta ongelmajätteille tarkoitettuun keräyspisteeseen.

5. Toiminnan ympäristö- ja muut vaikutukset

5.1 Vaikutukset ympäristön- ja luonnonsuojeluun, vesistöihin, pohjaveteen, ihmiseen ja maa- tai kallioperään

Alueen tutkimuksilla ei ole ympäristön- tai luonnonsuojelullisia vaikutuksia. Tutkimusalue koostuu talousmetsästä ja maatalousmaasta, eikä alue ole pohjavesialuetta. Lähin asutus sijaitsee noin 150 m päässä tutkimuskohteilta, mutta asutuksesta ei ole suoraa näköyhteyttä tutkimuskohteille, ja alueen metsäisyys vaimentaa tutkimuksista mahdollisesti syntyvää melua, josta mahdollisesti koettavaa haittaa voidaan vähentää myös aikatauluttamalla työt oikein. Tutkimustoimien aikainen liikkuminen on suunniteltu tehtäväksi luoteesta käsin, jolloin voidaan hyödyntää yhtiön Horsmanahon kaivospiirialuetta mm. huoltoalueen ja mahdollisen siirrettävän taukotuvan sijoituspaikkana. Maastossa liikuttaessa pystytään hyödyntämään alueen metsätalouskäytössä syntyneitä metsäkoneen ajouria. Peltoalueilla liikuttaessa liikennöinti rajoitetaan maanviljelyskauden ulkopuolelle, esim. syksyyn, ja liikkuminen pyritään rajoittamaan vain välttämättömimpään. Lisäksi tutkimuksen pyritään suunnittelemaan siten, että niistä ei ole haittaa peltojen salaojaverkostolle.

6. Ilmoitus malminetsintäalueelle rakennettavista väliaikaisista rakennelmista



6.1 Hakija ei aio rakentaa malminetsintäalueelle väliaikaisia rakennelmia

6.2 Työstä vastaa

6.3 Rakennelmien tiedot ja sijainti (liite-tiedosto)

6.4 Käyttötarkoitus ja käytön kesto

7. Kaivoslain edellyttämien liitteiden, aineistojen ja selvitysten tarkastuslista

- 7.1 Virkatodistus liitteenä
- 7.2 Kaupparekisteriote liitteenä
- 7.3 Sähköiset paikkatietotiedostot
- 7.3.1 Malminetsintäluupa-alue (koko alueen rajat), josta esteet on rajattu pois (kts.liite 1) (MapInfo-tiedosto ETRS-TM35FIN)
- 7.3.2 Yleispiirteinen kartta, joka osoittaa hakemuksen kohteena olevan alueen sijainnin (Pdf-tiedosto ETRS-TM35FIN)
- 7.3.3 Malminetsintäluupa-alueetta leikkaavat tilarajat omana tiedostona (ei rajanaapureita) (MapInfo-tiedosto ETRS-TM35FIN)
- 7.3.4 Malminetsintäluupa-alueen maanomistajat
(Excel-tiedosto, joka toimitetaan vasta viranomaisen pyynnöstä ennen hakemuksen kuuluttamista.
Malli: <http://www.tukes.fi/fi/Toimialat/Kaivokset/Malminetsintaluvat-ja-iatkoajat/Malminetsintaluna/>)
- 7.4 Selvitys kunnalta hakemuksen kohteena olevasta alueesta ja sen kaavoitustilanteesta, alueen käyttöä koskevista rajoituksista sekä niistä, joiden etua, oikeutta tai velvollisuutta asia saattaa koskea (asianosainen).
(Selvitys voidaan toimittaa myöhemmin, mutta ennen kuin hakemus kuulutetaan)
- 7.5 Kaivannaisjätteen jätehuoltosuunnitelma liitteenä
- 7.6 Kaivannaisjätehuoltosuunnitelma on tehty ympäristönsuojelulain nojalla
- 7.7 Viranomaisen todistukset, rekisteriotteet ja vastaavat asiakirjat, joilla varmennetaan hakemuksessa esitettyjen tietojen sekä säädettyjen vaatimusten huomioon ottaminen
- 7.8 Selvitys rakennelmista malminetsintäalueella ja niiden sijainti liitteenä tai ilmoitus ettei niitä ole
- 7.9 Liitteenä luonnonsuojelulain 65 §:ssä tarkoitettua arvioinnista ja ympäristövaikutusten arviointimenettelystä annetun lain (468/1994) mukainen ympäristövaikutusten arviointiselostus tai Natura-arvio.
- 7.9.1 Liitteenä tarkka tutkimussuunnitelma suojelualueelta, joka sisältää kulku-urat ja yksityiskohtaiset tutkimuskohteet paikkatiedostoina (Tab-tiedosto ETRS-TM35FIN)
- 7.9.2 Tiivistelmä Natura-arviosta ja sen liitteissä esitetyistä tiedoista kuulutusta varten (vain julkiset tiedot)*
- 7.10 Tiivistelmä hakemuksessa ja sen liitteissä esitetyistä tiedoista kuulutusta varten*
- 7.10.1 Tätä malminetsintäluupihakemusta voidaan käyttää kuulutusasiakirjana, eikä erillistä tiivistelmää hakemuksesta toimiteta
- 7.11 Merkinnät hakemustietojen julkisuudesta*
- 7.12 Hakemukseen liittyy yhteisiä alueita**

*) Luvan hakijan tulee ilmoittaa lupahakemuksen toimittamisen yhteydessä perusteltu käsityksensä siitä, miltä osin lupahakemus tai sen liitteet sisältävät viranomaisten toiminnan julkisuudesta annetun lain (621/1999) tai muun lainsäädännön mukaan salassa pidettäviä tietoja. Hakijan tulee mahdollisuuksien mukaan toimittaa hakemuksen yhteydessä yleisluontoinen yhteenveto 1 momentissa tarkoitetuista hakemuksen tiedoista, joita voidaan esittää yleisölle.

**) Jos kaivoslain 34 §:n mukainen hakemus koskee yhteisalueissa (758/1989) tarkoitettua yhteistä aluetta tai yhteismetsälaissa (109/2003) tarkoitettua yhteismetsää, hakemukseen on liitettävä sellainen selvitys, joka on tarpeen tiedoksiannon toimittamiseksi yhteisen alueen tai yhteismetsän osakaskunnalle. Vna (391/2012)

8. Vakuus malminetsintälupaa varten

8.1 Hakijan ehdotus vakuudeksi hakemuksessa esitetylle toiminnalle ja perustelut

Toiminnalle asetettavaa erillistä vakuutta pidetään tarpeettomana. Perusteena esitetään, että tyypillisesti suunnitellun kaltaisen malminetsintätyön aiheuttamat vahingot koostuvat puustolle aiheutuneista vahingoista, joista korvaus sovitaan maanomistajan kanssa vahinkojen ollessa vähäisiä, tai arvioidetaan ulkopuolisella taholla vahinkojen ollessa laajempia. Aiheutettujen metsävahinkojen määrä kairausurakkaa kohden jää yleensä muutamiin satoihin euroihin. Ottaen huomioon, että hakija on vakavarainen yhtiö, jolla on tuotannollista toimintaa lähialueella, ei erillisen vakuuden asettamista katsota tarpeelliseksi. Yhtiö on asettanut aikaisemmin TUKESille 10 000 euron vakuuden malminetsintälupia varten.

9. Malminetsintäluvan jälkitoimenpiteet

9.1 Selvitys jälkitoimenpiteistä malminetsintäluva-alueella toiminnan lopettamisen jälkeen

Malminetsintäluva-alueen jälkitoimenpiteet tehdään alueen siistimisen ja turvalliseen kuntoon asettamisen osalta jo kulloistenkin kairausurakoiden aikana ja niiden jälkeen. Tavoitteena on, että alue on jatkuvasti siistissä ja turvallisessa kunnossa, jolloin erillisiin jälkitoimenpiteisiin ei ole tarvetta. Alueelle ei ole suunnitteilla koelouhoksia tai muita yleiseen turvallisuuteen vaikuttavia rakenteita. Kairareikiin ei myöskään ole suunniteltu jätettävän maaputkia paikalleen, eikä alueelle ole suunniteltu tutkimustoimenpiteitä, jotka vaatisivat jälkitarkkailua. Mikäli tutkimustyö johtaa hyödynnettävien esiintymien löytymiseen ja mahdolliseen kaivostoimintaan, tullaan alueen jälkihoidon toimenpiteet esittämään kaivostoimintaan liittyvissä lupahakemuksissa ja suunnitelmissa.

Toiminnan jälkeen yhtiö toimittaa alueen etsintätöitä koskevan tutkimustyöselostuksen sekä edustavan osan kairanäytteistä, mikäli tutkimustulokset eivät johda jatkotoimiin. Muussa tapauksessa kairanäytteet toimitetaan mahdollisen kaivostoiminnan lakattua. Yhtiö tiedottaa tutkimusten päättymisestä maanomistajille.

JATKOAIKAHAKEMUS

(Tämä osa koskee edellisten lisäksi vain valtauksien ja malminetsintälupien jatkoaikahakemuksia)

10. Malminetsintäluvan voimassaolon edellytykset

10.1 Selvitys malminetsinnän tehokkuudesta, tehdyistä toimenpiteistä, tuloksista ja kustannuksista

10.2 Selvitys esiintymän hyödyntämismahdollisuuksista ja jatkotutkimusten tarpeellisuudesta

10.3 Perustelut alueen rajaukselle

11. Lisätietoja

11.1 Lisätietoja malminetsintälupaa varten

Alueella sijaitsee aiemmin Mondo Minerals B.V.:n valtaus ”Porttiaho” (Kaivno 8606/2), joka raukesi 2.7.2014. Alue on tällä hetkellä karenssissa mutta kaivoslain (621/2011) 46§:n mukaan karenssissa olevalle alueelle voidaan myöntää malminetsintälupa maanomistajan suostumuksella, jotka toimitamme tämän hakemuksen liitteenä.

12. Lomakkeen lähettäminen

Voit tulostaa ja tallentaa lomakkeen itsellesi ao. painikkeiden avulla.

Lomake lähetetään sähköisesti Tukesiin **Tallenna ja lähetä lomake** -painiketta painamalla; ohjelma pyytää sinua ensin tallentamaan lomakkeen jonka jälkeen sen voi lähettää oman tietokoneesi sähköpostiohjelmalla Tukesiin.

Voit lähettää lomakkeen myös itse suoraan osoitteeseen: kaivosasiat@tukes.fi.

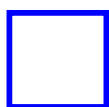
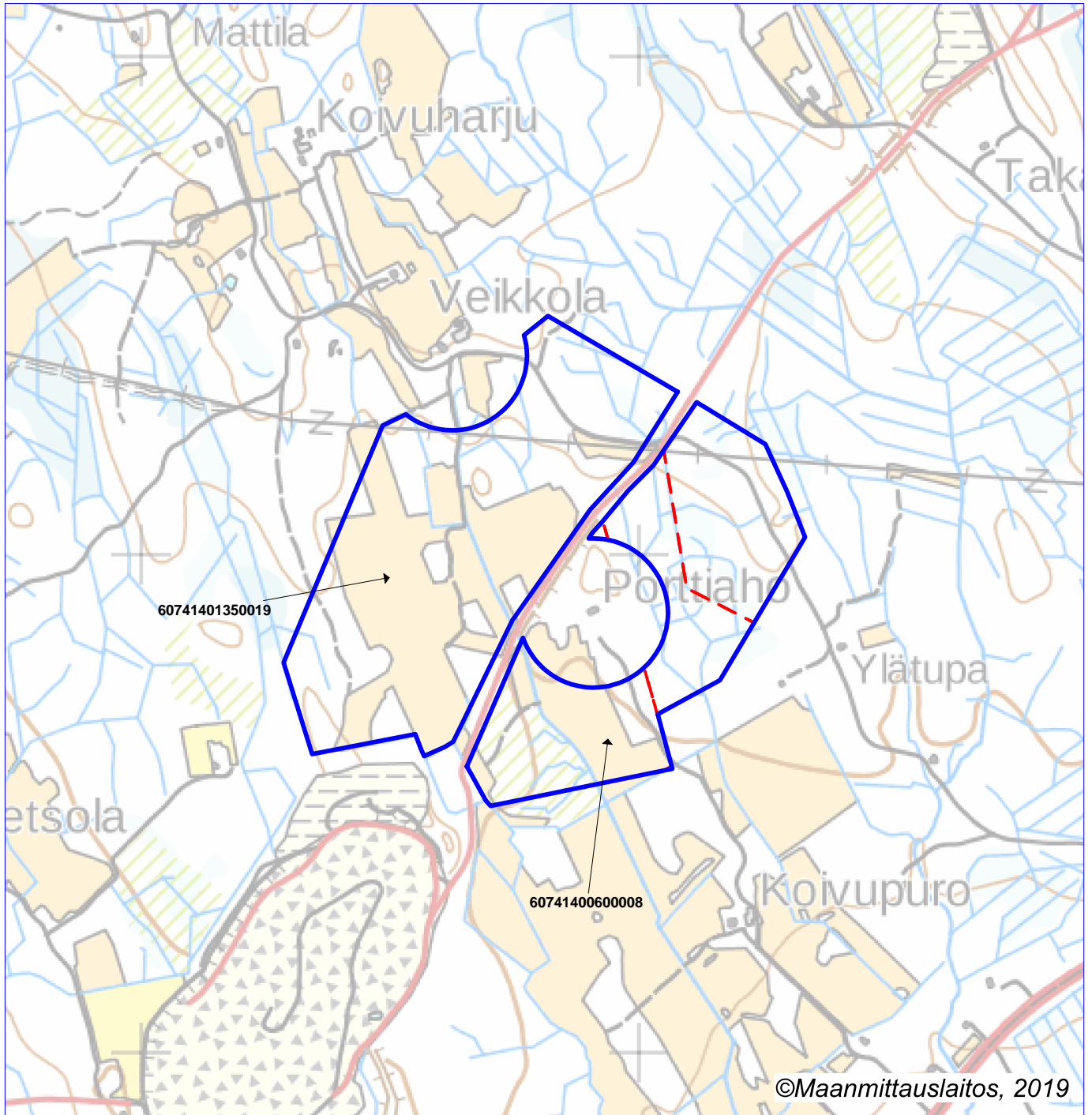
Allekirjoitus

Nimenselvennys _____

HUOM!

Muistithan ennen lomakkeen täyttämistä tutustua erilliseen liitteeseen: [Huomioitavat lain ja asetuksen kohdat](#) (klikkaa linkkiä).

Jotta hakemus saa kaivoslain (621/2011) 32 §:n mukaisen etuoikeuden kohteelle, on kaikki kaikkiin kohtiin vastattava ja kaivoslain 34§:n edellyttämällä tavalla, 7 § JA 9 §:n esteet huomioiden. Vastaa kaikkiin kohtiin ja POISTA ESTEET ALUERAJAUKSESTA.



Malminetsintälupahakemusalue



Kiinteistörajat

Mittakaava 1:12 000

Elementis Minerals B.V
Uusi-Porttiaho
ML2016:0004

