

1.10.2020

KUULUTUS

Turvallisuus- ja kemikaalivirasto (Tukes) on kaivoslain (621/2011) perusteella 1.10.2020 hyväksynyt seuraavan Ylöjärvellä sijaitsevan malminetsintäalupaa koskevan hakemuksen:

Hakija:	Sotkamo Silver Oy
Alueen nimi:	Järvenpää 1
Lupatunnus:	ML2016:0009
Alueen sijainti ja koko:	Ylöjärvi, 9,47 ha

Päätökseen saa kaivoslain (621/2011) 162 §:n nojalla hakea muutosta valittamalla hallinto-oikeuteen. Valitusaika on 30 päivää päätöksen antopäivästä sitä määräaikaan lukematta. Päätöksen liitteenä olevasta valitusosoituksesta ilmenee, miten muutosta haettaessa on meneteltävä. Päätös on nähtävillä Tukesin Rovaniemen toimipaikassa (käyntiosoite; Valtakatu 2, Rovaniemi), Tukesin kotisivulla: <https://tukes.fi/malminetsintaluvat-ja-valtaukset> sekä Ylöjärven kaupungin ilmoitustaululla (Kuruntie 14, 33471 Ylöjärvi).

Lisätietoja kaivosasiat@tukes.fi tai puh. +358 29 5052 151

Kuulutettu 1.10.2020

Pidetään nähtävänä 2.11.2020 asti

Sotkamo Silver Oy
Hopeatie 20
88600 Sotkamo

MALMINETSINTÄLUPAPÄÄTÖS

Hakija: Sotkamo Silver Oy
Y-tunnus: 2029706-7
Suomi

Yhteystiedot:
Hopeatie 20
88600 Sotkamo

Lisätietoja antaa:
Erkki Kuronen
erkki.kuronen@silver.fi
+358 50 599 3539

Alueen nimi: Järvenpää 1
Alueen sijainti: Ylöjärvi

Hakemus on tullut vireille 3.3.2016. Kaivosviranomaisen on tehnyt hakemustarkastuksen todennut hakemuksen täyttävän kaivoslain 34 §:n vaatimukset. Hakemuksen lupatunnus on ML2016:0009 ja kaivoslain 34 §:n mukainen etuoikeuspäivämäärä 3.3.2016.

Hakemuksen tarkoitus: Malminetsintä kaivoslain (621/2011) pykälien 5, 9 ja 32 tarkoittamalla tavalla.

PÄÄTÖS

Turvallisuus- ja kemikaalivirasto (Tukes) myöntää kaivoslain (621/2011) nojalla Sotkamo Silver Oy:lle malminetsintäluvan nimeltä "Järvenpää 1" lupatunnuksella ML2016:0009.

Perustelut: Hakija on osoittanut, että kaivoslaissa (621/2011) säädetyt edellytykset täyttyvät eikä luvan myöntämiselle ole kaivoslaissa säädettyä estettä. Tässä malminetsintälupapäätöksessä annetut tarkennetut tarpeelliset määräykset yleisten ja yksityisten etujen turvaamiseksi perustuvat kaivoslain (621/2011) 51 §:ään.

Malminetsintäluvan nojalla luvanhaltijalla on oikeus omalla ja toisen maalla tässä luvassa mainitulla alueella (malminetsintäalueella) tutkia geologisten muodostumien rakenteita ja koostumusta sekä tehdä muita kaivostoimintaa valmistelevia tutkimuksia ja muuta malminetsintää esiintymän paikallistamiseksi sekä sen laadun, laajuuden ja hyödyntämiskelpoisuuden selvittämiseksi sen mukaan kuin tässä malminetsintäluvassa tarkemmin määrätään. Malminetsintälupa ei oikeuta esiintymän hyödyntämiseen.

Päätöksen voimassaolo

Malminetsintälupa on voimassa tällä päätöksellä enintään neljä (4) vuotta päätöksen lainvoimaiseksi tulosta.

Perustelut: Hakija on hakenut malminetsintälupaa kaivoslain (621/2011) 34 §:n mukaisesti. Mikäli luvanhaltija haluaa pienentää voimassa olevaa malminetsintälupaa sen voimassaoloaikana tai luopua siitä kokonaan, tulee luvanhaltijan toimittaa kaivosviranomaiselle hakemus joko osittaisesta tai koko malminetsintäalueen raukeamisesta (Kaivoslaki 621/2011, 60 §, 61 §, 66 §, 67 §).

Päätöksen täytäntöönpano

Kaivoslain (621/2011) 168.1 §:n mukaisesti malminetsintälupaan perustuvat toimenpiteet saa aloittaa, kun siihen oikeuttava lupapäätös on saanut lainvoiman ja lupapäätöksessä määrätyt velvoitteet on suoritettu. Jos asianomaisen toimenpiteen suorittaminen edellyttää muualla lainsäädännössä vaadittua lupaa, saa toimenpiteen kuitenkin aloittaa vasta, kun asianomainen lupapäätös on saanut lainvoiman tai toiminnan aloittamiseen on saatu oikeus asiassa toimivaltaiselta viranomaiselta.

Malminetsintäalueen tiedot

Pinta-ala: 9,47 ha
Alueen nimi: Järvenpää 1
Sijainti: Ylöjärven kaupunki
Alueen tarkempi sijainti ja rajat ilmenevät tähän päätökseen liitetystä lupakartasta (Liite 1).

Alueesta tarkemmin

Lupa-alue sijaitsee Ylöjärven kaupungin alueella, Pikku-Oksjärven länsipuolella. Pirkanmaan maakuntakaavassa alue on merkinnällä 2040 jolla osoitetaan alueet, jotka on ensisijaisesti tarkoitettu maa- ja metsätalouden ja niitä tukevien elinkeinojen käyttöön. Ylöjärven kaupungilla ei ole alueelle maankäytöllisiä suunnitelmia. Alue kuuluu myös maakuntakaavan kasvutaajamien kehittämisvyöhykkeisiin. Malminetsintälupa-alueelle ei sijoitu yleisiä teitä. Malminetsintälupa-alueella ei sijaitse luonnonsuojelu- tai suojeluohjelma-alueita, Natura 2000-verkoston kohteita, tai valtakunnallisesti merkittäviä maisema-alueita.

Otaksuma mineraaleista

Alueen geologiaan ja alueelta olemassa olevaan tutkimustietoon perustuen hakija otaksuu alueella olevan kultaa (Au).

Yleisten ja yksityisten etujen turvaamiseksi tarpeelliset lupamääräykset (velvoitteet ja rajoitukset)

1. Määräys malminetsintätutkimusten sallituista ajankohdista ja menetelmistä, sekä malminetsintään liittyvistä laitteista ja rakennelmista

Tämän malminetsintäluvan nojalla on sallittua suorittaa seuraavia malminetsintätoimenpiteitä ja soveltaa seuraavia malminetsintämenetelmiä:

1. Geofysikaaliset ja geokemialliset tai vaikutuksiltaan niihin verrattavat tutkimusmenetelmät
2. Koneellisesti tehtävät maaperä- ja kallioperänäytteenotto (moreeni-, ura- ja pistenäytteet, kairaus)
3. Tutkimus-kaivannot ja tutkimusojat

Lupamääräyksen 1, kohdassa 2 ja 3 mainitut tutkimukset tulee suorittaa huomioiden mitä lupamääräyksissä 8 ja 9 on velvoitettu.

Perustelut: Hakija on esittänyt hakemuksessaan nämä menetelmät ja kaivosviranomaisen arvioi ne tarpeelliseksi, jotta alueen mineraalipotentiali saadaan tehokkaasti tutkittua. Jotta mahdolliselle jatkoluvalle edellytetty vaade tehokkaasta malminetsinnästä toteutuu, tässä lupamääräyksessä tarkoitettujen toimenpiteiden tulee olla pääosin suoritettuina.

2. Määräys tutkimustöitä ja -tuloksia koskevasta selvityselvällisyydestä

Malminetsintäluvan haltijan on vuosittain toimitettava kaivosviranomaiselle selvitys suoritetuista tutkimustöistä ja niiden tuloksista. Tutkimustöitä ja -tuloksia koskevaan vuosittaiseen selvitykseen on sisällytettävä: käytetyt tutkimus- ja työmenetelmät, yhteenveto tehdyistä tutkimuksista ja pääasialliset tulokset. Kaivosviranomaisen voi ohjeistaa hakijoita tarkemmin raportoinnin muodosta ja ajankohdasta. Ohje löytyy Tukesin internet-sivuilta. Kunkin kalenterivuoden tutkimustöistä ja -tuloksista on raportoitava seuraavan vuoden kesäkuun loppuun mennessä, ellei toisin ohjeisteta.

Perustelut: Määräyksen perusteena on kaivoslaki (621/2011) 14 § ja, VNa kaivostoiminnasta (391/2012) 4 §.

3. Määräys jälkitoimenpiteiden ajankohdasta ja ilmoittamisesta kaivosviranomaiselle

Kun malminetsintälupa on rauennut tai peruutettu, malminetsintäluvan haltijan on

1) välittömästi saatettava malminetsintäalue yleisen turvallisuuden vaatimaan kuntoon, poistettava väliaikaiset rakennelmat ja laitteet, huolehdittava alueen kunnostamisesta ja siistimisestä sekä saatettava alue mahdollisimman luonnonmukaiseen tilaan. Malminetsintäluvan haltijan on tehtävä kirjallinen ilmoitus kaivosviranomaiselle, malminetsintäalueeseen kuuluvien kiinteistöjen omistajille ja muille oikeudenhaltijoille, kun toimenpiteet on saatettu loppuun. Ilmoituksen tulee sisältää tiedot jälkitoimenpiteiden päättymispäivästä sekä kuvaus toteutetuista jälkitoimenpiteistä.

2) kuuden kuukauden kuluessa luovutettava kaivosviranomaiselle tutkimustyöselostus,

tutkimukseen liittyvä tietoaineisto ja kirjallinen esitys edustavasta otoksesta kairasydämiä. Kaivosviranomaisen ohjeistaa hakijoita tarkemmin raportoinnin muodosta. Ohje löytyy Tukesin internet-sivuilta.

Perustelut: Määräyksen perusteena on kaivoslaki (621/2011), 15 § ja VNa kaivostoiminnasta (391/2012), 5 §.

4. Määräys kaivannaisjätteen jätehuoltosuunnitelmasta ja sen noudattamisesta

Malminetsintäluvan haltija on velvollinen huolehtimaan maa- ja kiviainesjätteen synnyn ehkäisemisestä, sen haitallisuuden vähentämisestä sekä jätteen hyödyntämisestä tai käsittelemisestä.

Malminetsinnästä tässä luvassa myönnettyillä menetelmillä (lupamääräys 1, menetelmät 1-3) ei synny kaivannaisjätettä.

Perustelut: Määräyksen perusteena on kaivoslaki (621/2011) 13 § ja VNa kaivostoiminnasta (391/2012) 3 §.

5. Määräys ilmoitusvelvollisuudesta koskien malminetsintäalueen maastotöitä ja rakennelmia

Malminetsintäluvan haltijan on hyvissä ajoin etukäteen ilmoitettava kirjallisesti malminetsintäalueeseen kuuluvien kiinteistöjen omistajille (sekä näihin rinnastettaville, Kaivoslaki 5.2 §) ja muille oikeudenhaltijoille kaikista maastotöistä, jotka voivat aiheuttaa vahinkoa tai haittaa, sekä väliaikaisista rakennelmista. Malminetsintäluvan haltijan on ilmoitettava maastotöistä toimialallaan yleistä etua valvoville viranomaisille:

- Tukesille
- Pirkanmaan ELY-keskuksen ympäristövastuualueelle
- Mikäli lupa-alueelta löydetään tutkimusten yhteydessä muinaismuistolaissa tarkoitettuja kohteita, tulee luvanhaltijan toimia siten kuin muinaismuistolaissa todetaan ja ilmoittaa löydöksistä viipymättä Museovirastoon tai alueelliselle museolle (Tampereen Museot Vapriikki).

Perustelut: Määräyksen perusteena on kaivoslaki (621/2011) 12 § ja VNa kaivostoiminnasta (391/2012) 2 §.

6. Määräys malminetsintäalueen koon pienentämisen aikataulusta

Kaivosviranomaisen ei näe malminetsintäalueen pienentämisen aikataululle olevan tarvetta, tutkimuksia voidaan pitää perusteltuna koko ML2016:0009 alueelle (Liite 1) koska kyseessä ovat alkuvaiheen tutkimukset. Jos luvan haltija haluaa pienentää voimassa olevaa malminetsintäaluetta tai luopua siitä kokonaan, tulee luvan haltijan tehdä ilmoitus joko osittaisesta tai koko malminetsintäalueen raukeamisesta.

Perustelut: Määräyksen perusteena on kaivoslaki (621/2011) 11 §, 51, 67 §). Otettaessa huomioon tutkimussuunnitelma ja sen perustelut, sekä seikka, että kyseessä on vaiheittain etenevä tutkimustoiminta, voidaan tutkimuksia pitää perusteltuna koko alueelle.

7. Määräys vakuuden asettamisesta

Tässä malminetsintäluvassa ML2016:0009 määrätään lupakohtainen 2000 euron suuruinen vakuus. Vakuus asetetaan pankkitalletuksena Turvallisuus- ja kemikaalivirastolle kaivoslain (621/2011) 15 §:ssä tarkoitettujen jälkitoimenpiteiden sekä 103 §:ssä tarkoitetun vahingon ja haitan korvaamista, sekä muiden kaivoslakiin perustuvien velvoitteiden täyttämistä varten. Tässä malminetsintäluvassa määrätty vakuus on asetettava viimeistään 30 päivänä siitä, kun malminetsintä lupa on tullut lainvoimaiseksi, luvan haltijan malminetsinnästä mahdollisesti aiheutuvaa vahinkoa, haittaa tai muuta kaivoslaissa mainittua velvoitetta varten pankkiin avatulle vakuustalletustilille. Kaivoslain 73 §:ssä tarkoitettu luvan siirto ei vapauta vakuutta.

Perustelut: Määräyksen perusteena on kaivoslaki (621/2011) 107, 109, 110 ja 111 §. Vakuus asetetaan kaivosviranomaisen arvion perusteella. Kaivosviranomaisen on arvioinut toiminnan laatua ja laajuutta (lupamääräys 1), toiminta-alueen erityispiirteitä, sekä luvassa säädettyjä velvoitteita lupamääräykset huomioiden ja päätyneet määrättyyn vakuuteen. Kaivosviranomaisen on luvan siirron tai muuttamisen yhteydessä harkittava, onko vakuuden lajia tai suuruutta tarkistettava.

8. Määräykset malminetsintää ja malminetsintäalueen käyttöä koskevista seikoista sen varmistamiseksi, ettei toiminnasta aiheudu kaivoslaissa (621/2011) kiellettyä seurausta

Malminetsintäluvan haltijan on tulpattava kairareiät, mikäli kairareiästä nousee pohjavettä maanpinnalle. Kairaputket on katkaistava mahdollisimman läheltä maanpintaa, ja kairakohteiden jätehuolto sekä siistiminen on tehtävä välittömästi töiden loputtua kohteella. Jos kairauksessa tarvittavan käytettävän veden määrä ylittää 100m³/vrk, on toimittava kuten vesilain (587/2011) 15 §:ssä todetaan. Tutkimustöitä tehtäessä on otettava huomioon ympäristönsuojelulain (527/2014) 17§:n mukainen pohjaveden pilaamiskielto, eikä toiminnasta saa aiheutua vaaraa pohjaveden määrälle tai laadulle.

Malminetsinnästä ja muusta malminetsintäalueen käytöstä ei saa aiheutua merkittäviä muutoksia luonnonolosuhteissa, eikä merkittävää maisemallista haittaa.

Perustelut: Määräyksen perusteena on kaivoslaki (621/2011) 11 ja 15 §. Malminetsintäluvan haltijan on luovuttuaan malminetsintä lupa-alueesta tai sen menetettyään viipymättä saatettava malminetsintäalue yleisen turvallisuuden vaatimaan kuntoon, sekä saatettava alue mahdollisimman luonnonmukaiseen tilaan.

9. Määräykset yleisen ja yksityisen edun kannalta välttämättömistä ja luvan edellytysten toteuttamiseen liittyvistä seikoista

Hakemukseen saatujen lausuntojen perusteella malminetsintä lupa-alueelta ei ole tullut tietoon sellaisia ympäristö- tai luontoarvoja, jotka olisivat esteenä malminetsintäluvan myöntämiselle. Malminetsintä lupa-alueella ei sijaitse luonnonsuojelu- tai suojeluohjelma-alueita, Natura 2000-verkoston kohteita, eikä valtakunnallisesti merkittäviä maisema-alueita.

Pirkanmaan Ely-keskus mainitsee lausunnossaan, että lupa-alueen välittömästä läheisyydestä on tietoja liito-oravan esiintymisestä. Liito-orava lukeutuu luontodirektiivin liitteen IVa lajeihin.

Malminetsintäluvan haltijan on huomioitava, että mahdollisten liito-oravan lisääntymis- tai levähdyspaikkojen hävittäminen tai heikentäminen on luonnonsuojelulain 49 §:n mukaisesti kielletty, sekä lain 39 §:n nojalla myös rauhoitettujen lajien yksilöiden tahallinen häirintä ja vahingoittaminen on kielletty. Mahdolliset havaintopaikat ja tulee ottaa huomioon ja tarvittaessa poiketa tutkimussuunnitelmasta, niin että kohteelle jää riittävä suojavyöhyke turvaamaan esiintymän. Mikäli lupa-alueella on tarpeen kaataa puustoa, tulee varmistua, ettei kyseessä ole liito-oravan lisääntymis- tai levähdyspaikka (pesäpuu tai sitä suojaavat puut).

Malminetsintäalueen halki kulkee puroja/ojia, jotka tulee huomioida tutkimustoiminnassa. Vesilaissa on säädetty luonnontilaisten lähteiden, purojen ja pienten lampien luonnontilaisena säilymisestä (vesilain 2. luku 11 §).

Malminetsintäluvan haltijan tulee esittää hyvissä ajoin ennen tutkimustöiden aloittamista tarkka tutkimussuunnitelma toimenpiteineen ja sijaintitietoineen Tukesille. Lisäksi tutkimussuunnitelma tulee toimittaa tiedoksi toimivaltaiselle Pirkanmaan Ely-keskukselle.

Perustelut: Tutkimussuunnitelman esittämisvelvollisuudella varmistetaan, että toimenpiteisiin voidaan tarvittaessa valvonnallisesti puuttua. Samalla Tukesin on mahdollista kaivoslain valvonnan toteuttamiseksi arvioida toimenpiteiden vaikutusta ja tarvittaessa antaa tarkempia lisämääräyksiä toimenpiteiden suorittamisesta. Kaivoslaki (621/2011) 11 § ja 12 §, VNa (391/2012) 2 §.

Vaikka tässä malminetsintäluvassa sallitut tutkimusmenetelmät eivät vaikuta laajasti ympäristöön, malminetsintäluvan haltijan on oltava kuitenkin riittävästi selvillä hankkeen ympäristövaikutuksista siinä laajuudessa kuin kohtuudella voidaan edellyttää.

Siirtyminen lupa-alueelle, ja lupa-alueella liikkuminen sulanmaan aikana on pyrittävä suunnittelemaan niin, että olemassa olevia uria ja luontaisia aukkopaikkoja käytetään mahdollisimman paljon hyväksi. Kosteikkoalueilla liikkumista tulee välttää sulanmaan aikana.

Malminetsintäluvan haltijan on rajoitettava malminetsintä ja muu malminetsintäalueen käyttö tutkimustyön kannalta välttämättömiin toimenpiteisiin. Toimenpiteet on suunniteltava siten, että niistä ei aiheudu kohtuudella vältettävissä olevaa yleisen tai yksityisen edun loukkausta. Malminetsintäluvan nojalla tapahtuvasta malminetsinnästä ja muusta malminetsintäalueen käytöstä ei saa aiheutua:

- 1) haittaa ihmisten terveydelle tai vaaraa yleiselle turvallisuudelle;
- 2) olennaista haittaa muulle elinkeinotoiminnalle;
- 3) merkittäviä muutoksia luonnonolosuhteissa;
- 4) harvinaisten tai arvokkaiden luonnonesiintymien olennaista vahingoittumista;
- 5) merkittävää maisemallista haittaa.

Perustelut: Määräys perustuu kaivoslain (621/2011) 11 § ään.

10. Määräys malminetsintäkorvauksen suuruudesta ja maksuajankodasta

Malminetsintäluvan haltijan on maksettava malminetsintäalueeseen kuuluvien kiinteistöjen omistajille vuotuista korvausta 20 euroa hehtaarilta luvan voimassaoloajan neljältä ensimmäiseltä vuodelta.

Malminetsintäkorvaus on ensimmäiseltä vuodelta maksettava viimeistään 30 päivänä siitä, kun malminetsintälupa on tullut lainvoimaiseksi. Seuraavina vuosina korvaus on maksettava vastaavana ajankohtana. Mikäli malminetsintäaluetta kuitenkin pienennetään osittaisella raukeamisella ennen varsinaisen päätöksen maksuajankohtaa (lainvoimaisuus päivämäärä), määräytyy maksu raukeamis päätöksen lainvoimaisuus päivämääränä voimaan jäävän alueen pinta-alan mukaisesti.

Määräys perustuu kaivoslain (621/2011) 99 §:ään, jossa säädetään malminetsintäkorvauksen suuruudesta ja maksutavasta, sekä 51 § ja 67 §:ään jossa säädetään malminetsintäluvan raukeamisesta.

11. Määräys vahinkojen ja haittojen korvaamisesta malminetsintäalueella

Malminetsintäluvan haltijan on korvattava malminetsintäalueella tapahtuvasta kaivoslakiin (621/2011) perustuvasta toiminnasta aiheutuneet vahingot ja haitat, jollei jonkin toimenpiteen osalta korvauksesta toisin säädetä.

Perustelut: Määräys perustuu kaivoslain (621/2011) 103 §:ään, jossa säädetään vahinkojen ja haittojen korvaamisesta malminetsintäalueella.

Hakemuksen käsittely

Hakemus: Sotkamo Silver Oy	03.03.2016
Täydennys: Sotkamo Silver Oy (maanomistaatiedot)	29.11.2019
Täydennys: Sotkamo Silver Oy (maanomistajatiedot)	13.12.2019
Täydennys: Sotkamo Silver Oy (hakemuksen päivitys)	22.01.2020
Kuulutus hakemuksesta: Tukes	3.2.2020
Päätös: Tukes	1.10.2020

Lupahakemuksesta tiedottaminen

Tukes on tiedottanut hakemuksesta 3.2.2020 kuuluttamalla siitä 30 päivän ajan Tukesin Rovaniemen toimipisteen, sekä Ylöjärven kaupungin ilmoitustaululla. Hakemus on ollut nähtävillä myös Tukesin internet-sivuilla. Hakemus on ollut nähtävillä 4.3.2020 saakka.

Tukes on tiedottanut hakemuksesta asianosaisia maanomistajia kirjeitse.

Lausunnot ja mielipiteet on pyydetty toimitettavaksi viimeistään 4.3.2020. Tämän päivämäärän jälkeen toimitetut lausunnot ja mielipiteet on myös otettu ratkaisussa huomioon.

Lausuntopyynnöt ja lausunnot hakemuksesta

Hakemuksesta on lähetetty lausuntopyynnöt ja saatu lausunnot seuraavasti:

- 1) Lausuntopyyntö on lähetetty Ylöjärven kaupungille 3.2.2020. Ylöjärven kaupunki antoi lausunnon 25.3.2020. (Liite 4).
- 2) Lausuntopyyntö on lähetetty Pirkanmaan Ely-keskukselle 3.2.2020. Pirkanmaan ELY-keskus antoi lausunnon 9.3.2020 (Liite 5).

Muistutukset ja mielipiteet

Hakemuksen johdosta esitettiin muistutuksia ja mielipiteitä seuraavasti:

- 13.2.2020 Muistutus, Aarno Granholm
- 3.3.2020 Mielipide, Vesiluonnon puolesta ry
- 3.3.2020 Muistutus, Mutalan seudun vedet osakaskunta

Mielipiteet ja muistutukset päätöksen liitteenä 6.

Hakijan vastine

Hakijalta ei pyydetty selitystä hakemukseen saatujen lausuntojen, mielipiteiden ja muistutusten johdosta.

Tukesin kannanotto muistutuksissa ja lausunnoissa esitettyihin yksilöityihin vaatimuksiin

Lausunnoissa esitetyt asiat on otettu huomioon lupapäätöksessä lupamääräyksiin.

kaivosviranomainen toteaa, että mielipiteissä ja muistutuksissa esitetyt kaivostoimintaan liittyvät asiat eivät kuulu nyt ratkaistavaan malminetsintälupa-asiaan. Tällä malminetsintäluvalla ei voi harjoittaa kaivostoimintaa alueella. Tällä malminetsintäluvalla voidaan sen saatua lainvoiman, suorittaa alueella malminetsintää lupamääräyksessä 1 kuvatuin menetelmin. Näistä tutkimusmenetelmistä ei aiheudu alueelle kaivostoimintaan verrattavissa olevia haittoja.

Vesiluonnon puolesta ry:n muistutuksen osalta todetaan, että muistutuksessa ei esitetä sellaisia seikkoja, jonka johdosta malminetsintälupahakemus olisi hylättävä. Lupa-alueella voidaan suorittaa malminetsintää luvassa sallituin menetelmin, kunhan huomioidaan annetut lupamääräykset ja Pirkanmaan Ely-keskuksen lausunnossa esitetyt toimenpiteet mahdollisten haittojen vähentämiseksi tai poistamiseksi. Malminetsintätoiminnasta tässä luvassa sallituin menetelmin ei aiheudu kaivostoimintaan verrattavia vaikutuksia.

Hakemus on tarkastettu sen saavuttua 3.3.2016 ja sen on todettu sisältävän kaivoslain 34 §:n mukaiset tiedot. Lisäksi hakemus sisältää Valtioneuvoston asetuksen (391/2012) 12 (kohdat 1-9) ja 13 (kohdat 1-4) pykälissä edellytetyt tiedot. Hakemusmateriaalit on julkisesti kuulutettu kaivoslain 40 §:ssä edellytetyllä tavalla. Muistutuksessa esitetty väite siitä, että hakemus on kuulutettu virheellisesti, ei pidä paikkaansa.

Aarno Granholmin muistutuksen osalta todetaan, että malminetsintää ei saa kaivoslain (621/2011) 7 §:n kohdan 5 mukaisesti suorittaa 150 metriä lähempänä asumiseen tai työntekoon tarkoitettua rakennusta tai muuta näihin rinnastettavaa tilaa ja niihin liittyvää, yksityistä piha-aluetta taikka tällaisen rakennuksen paikkaa, jota varten on myönnetty maankäyttö- ja rakennuslaissa tarkoitettu rakentamiseen tarvittava lupa ja rakentaminen on aloitettu. Luvan haltija on lisäksi veloitettu ilmoittamaan lupamääräyksen 5 mukaisesti hyvissä ajoin etukäteen kirjallisesti malminetsintäalueeseen kuuluvien kiinteistöjen omistajille (sekä näihin rinnastettaville, Kaivoslaki 5.2 §) ja muille oikeudenhaltijoille kaikista maastotöistä, jotka voivat aiheuttaa vahinkoa tai haittaa, sekä väliaikaisista rakennelmista. Tässä yhteydessä maanomistajalla on mahdollisuus ilmoittaa luvan haltijalle alueella huomioitavia seikkoja. Myös tutkimustyön jäljet tulee siistiä lupamääräyksen 3 ja 8 mukaisesti heti töiden loputtua kohteella, ja mahdollisesti aiheutuneet haitat korvattava maanomistajalle lupamääräyksen 11 mukaisesti.

Ylöjärven kaupungin lausunnossa mainitaan hakemusalueella olevat kaivoslain mukaiset esteet (rakennukset). Kaivosviranomainen toteaa, että malminetsintäalueen raja-alue on alkuperäisessä hakemuksessa ollut virheellinen kaivoslain mukaisten esteiden osalta. Luvan hakija ei ollut rajannut hakemusalueella sijaitsevia esteitä (tässä tapauksessa rakennukset) pois riittävälle kaivoslaissa määritellylle etäisyydelle.

Malminetsintälupaa ei kaivoslain (621/2011 46§ ja 7§) mukaisesti voida myöntää 150 metriä lähemmäksi

asumiseen tai työntekoon tarkoitettua rakennusta, tai näihin verrattavaa tilaa. Luvan hakija on toimittanut uuden hakemusaluearajauksen 26.5.2020, josta kaivoslain mukaiset estealueet on rajattu pois laissa määritellylle etäisyydelle. Hakemusalue pieneni tämän johdosta 17,46 hehtaarista 9,47 hehtaariin.

Tiedoksi luvan haltijalle

Kaivoslain (621/2011) suhde muuhun lainsäädäntöön

Sen lisäksi, mitä kaivoslaissa säädetään, sovelletaan kaivoslain mukaista lupa- tai muuta asiaa ratkaistaessa ja muutoin tämän lain mukaan toimittaessa muun muassa; luonnonsuojelulakia (1096/1996), ympäristönsuojelulakia (257/2014), erämaalakia (62/1991), maankäyttö- ja rakennuslakia (132/1999), vesilakia (587/2011), poronhoitolakia (848/1990), säteilylakia (592/1991), ydinenergialakia (990/1987), muinaismuistolakia (295/1963), maastoliikennelakia (1710/1995) ja patoturvallisuuslakia (494/2009). Malminetsintäluvan haltijan on aina noudatettava Suomen lainsäädäntöä ja asiaan liittyviä muita kansainvälisiä sopimuksia.

Maastossa liikkuminen

Maastoliikennelain (1710/1995) 4.1 §:n ja 4.2 §:n 9-kohdan mukaan kaivoslaissa (621/2011) tarkoitetulla malminetsintäalueella ja 30 metrin etäisyydellä sen rajasta moottorikäyttöisellä ajoneuvolla liikkuminen ei edellytä maanomistajan tai haltijan lupaa, kun kyse on asianomaisessa malminetsintäluvassa tai kaivosluvassa tarkoitetun toiminnan kannalta välttämättömästä liikkumisesta. Viitaten lupamääräykseen 9, malminetsintäluvan haltija veloitetaan rajoittamaan malminetsintä ja malminetsintäalueen käyttö tutkimustyön kannalta välttämättömiin toimenpiteisiin. Malminetsinnästä ei saa aiheutua merkittäviä muutoksia luonnonolosuhteissa, harvinaisten tai arvokkaiden luonnonesiintymien olennaista vahingoittumista tai merkittävää maisemallista haittaa. Aiheutetut vahingot on korvattava maanomistajalle.

Luvan muuttaminen ja raukeaminen

Malminetsintäluvan haltijan on kaivoslain (621/2011) 69 §:n mukaan haettava malminetsintäluvan muuttamista, jos tutkimussuunnitelmaa muutetaan tai täydennetään siten, että lupamääräyksiä on tarpeen tarkistaa. Luvanhaltija voi lisäksi hakea malminetsintäluvan muuttamista lupamääräysten tarkistamiseksi, kun luvan mukaista toimintaa on tarpeen muuttaa.

Kaivosviranomaisen on kaivoslain (621/2011) 67 §:n mukaan päätettävä, että malminetsintälupa raukeaa, jos luvanhaltija tekee asiaa koskevan ilmoituksen. Luvanhaltija on velvollinen tekemään ilmoituksen, jos tarkoituksena ei enää ole harjoittaa lupaan perustuvaa toimintaa. Malminetsintälupa raukeaa ilmoituksen saavuttua kaivosviranomaiselle.

Luvan voimassaolon jatkaminen

Mikäli luvan voimassaoloa halutaan jatkaa kaivoslain (621/2011) 61 §:n mukaisesti, tulee hakemus malminetsintäluvan voimassaolon jatkamiseksi toimittaa kaivosviranomaiselle viimeistään kaksi kuukautta ennen luvan voimassaolon päättymistä. (VnA kaivostoiminnasta (391/2012) 27.1 §).

Kaivoslain (621/2011) 61.1 §:n mukaan malminetsintäluvan voimassaoloa voidaan jatkaa enintään kolme vuotta kerrallaan siten, että lupa on voimassa yhteensä enintään viisitoista vuotta.

Kaivoslain (621/2011) 61.2 §:n mukaan malminetsintäluvan voimassaolon jatkamisen edellytyksenä on, että:

- 1) malminetsintä on ollut tehokasta ja järjestelmällistä;
- 2) esiintymän hyödyntämismahdollisuuksien selvittäminen edellyttää jatkotutkimuksia;
- 3) luvanhaltija on noudattanut tässä laissa säädettyjä velvollisuuksia samoin kuin lupamääräyksiä;
- 4) voimassaolon jatkamisesta ei aiheudu kohtuutonta haittaa yleiselle tai yksityiselle edulle.

Kaivoslain (621/2011) 66 §:n mukaan malminetsintäluvan voimassaolon jatkamista varten lupaviranomaiselle on ennen luvan voimassaolon päättymistä toimitettava lupahakemus sekä lupaharkinnan kannalta tarpeelliset ja luotettavat selvitykset edellä mainituista voimassaolon jatkamisen edellytyksistä.

Kaivostoiminnasta annetun valtioneuvoston asetuksen (391/2012) 27.2 §:n mukaan hakemuksesta tulee käydä ilmi hakijan haluamat muutokset lupa-alueeseen tai muut merkittävät muutokset sekä asianosaisissa tapahtuneet muutokset. Asetuksen 27.3 §:n mukaisesti hakemukseen tulee liittää lupaharkinnan kannalta tarpeellinen ja luotettava selvitys:

- 1) hakemuksen kohteena olevan luvan nojalla tehdyistä toimenpiteistä ja niiden tuloksista;
- 2) alueelle kohdistuneiden tutkimuskustannusten määrästä;
- 3) esiintymän hyödyntämismahdollisuuksista ja jatkotutkimusten tarpeellisuudesta;
- 4) perustelut aluerajaukselle.

Lisäksi hakemukseen sovelletaan vastaavasti, mitä lupahakemuksesta säädetään kaivoslain (621/2011) 34 §:ssä.

Lupapäätöksestä tiedottaminen

Lupapäätös on toimitettu päätöksenantopäivänä:

- Sotkamo Silver Oy:lle (hakija)

Jäljennös päätöksestä on toimitettu antopäivänä:

- Ylöjärven kaupungille,
- Pirkanmaan ELY-keskukselle,
- Museovirastolle tiedoksi, sekä
- Alueelliselle museolle (Tampereen Museot Vapriikki)

Päätöksen antamisesta tiedotetaan asianosaisia maanomistajia kirjeitse, sekä mielipiteiden ja muistutusten esittäjille lähetetään tieto päätöksen antamisesta.

Toimivaltaiselle maanmittaustoimistolle toimitetaan tiedot Maanmittauslaitoksen ja Tukesin sopiman menettelyn mukaisesti malminetsintäluvasta merkinnän tekemiseksi kiinteistötieto-järjestelmään.

Perustelut: Päätöksestä tiedottaminen ja siinä noudatettu menettely perustuvat kaivoslain (621/2011) lupapäätöksestä tiedottamista koskevaan 58 §:ään.

Päätösmaksu

Tästä päätöksestä perittävä maksu on 3000 €. Lisäksi luvan saajalta peritään ilmoitus- ja käsittelykulut. Valtion talous- ja henkilöstöhallinnan palvelukeskus lähettää laskun hakijalle.

Maksu perustuu hakemuksen vireille tullessa voimassa olleeseen asetukseen Turvallisuus- ja kemikaaliviraston maksullisista suoritteista (1455/2015).

Muutoksenhaku

Tähän päätökseen saa kaivoslain (621/2011) 162 §:n nojalla hakea muutosta valittamalla Hämeenlinnan hallinto-oikeuteen.

Valitusaika on 30 päivää tämän päätöksen antopäivästä sitä määräaikaan lukematta. Liitteenä olevasta valitusosoituksesta ilmenee, miten muutosta haettaessa on meneteltävä.

Päätöksestä perittävästä maksusta valitetaan samassa järjestyksessä kuin pääasiasta.

Lisätietoja

kaivosasiat@tukes.fi tai Heikki Puhakka, puh. 029 5052 201

Ilkka Keskitalo
Ylitarkastaja

Heikki Puhakka
Ylitarkastaja

LIITTEET

Liite 1	ML2016:0009 malminetsintälupakartta
Liite 2	Tilakohtaiset pinta-alat malminetsintälupa-alueella
Liite 3	Asianosaiset maanomistajat
Liite 4	Ylöjärven kaupungin lausunto
Liite 5	Pirkanmaan Ely-keskuksen lausunto
Liite 6	Muistutukset ja mielipiteet

VALITUSOSOITUS
Valitusviranomainen

Päätökseen saa hakea muutosta valittamalla sille hallinto-oikeudelle, jonka tuomiopiirissä pääosa tässä päätöksessä tarkoitettusta alueesta sijaitsee. Toimivaltainen hallinto-oikeus on mainittu valitusosoituksen lopussa. Valituskirjelmä osoitetaan valitusviranomaiselle ja se on toimitettava valitusajassa hallinto-oikeuden kirjaamoon.

Valitusaika

Määräaika valituksen tekemiseen on kolmekymmentä (30) päivää tämän päätöksen antopäivästä sitä määräaikaan lukematta.

Valitusoikeus

Malminetsintälupaa, kaivoslupaa ja kullanhuuhdontalupaa koskevaan päätökseen, mainitun luvan voimassaolon jatkamista, raukeamista, muuttamista ja peruuttamista koskevaan päätökseen sekä kaivostoiminnan lopettamispäätökseen saa hakea muutosta:

- 1) asianosainen;
 - 2) rekisteröity yhdistys tai säätiö, jonka tarkoituksena on ympäristön-, terveyden- tai luonnonsuojelun taikka asuin ympäristön viihtyisyyden edistäminen ja jonka sääntöjen mukaisella toiminta-alueella kysymyksessä olevat ympäristövaikutukset ilmenevät;
 - 3) toiminnan sijaintikunta tai muu kunta, jonka alueella toiminnan haitalliset vaikutukset ilmenevät;
 - 4) elinkeino-, liikenne- ja ympäristökeskus ja muu asiassa toimialallaan yleistä etua valvova viranomainen;
 - 5) saamelaiskäräjät sillä perusteella, että luvassa tarkoitettu toiminta heikentää saamelaisten oikeutta alkuperäiskansana ylläpitää ja kehittää omaa kieltään ja kulttuuriaan;
 - 6) kolttien kyläkokous sillä perusteella, että luvassa tarkoitettu toiminta heikentää kolttien alueella kolttien elinolosuhteita ja mahdollisuuksia harjoittaa elinkeinoja.
- Kaivosviranomaisella on lisäksi oikeus valittaa sellaisesta päätöksestä, jolla hallinto-oikeus on muuttanut sen tekemää päätöstä tai kumonnut päätöksen.

Valituksen sisältö

Valituskirjelmässä on ilmoitettava

- päätös, johon haetaan muutosta
- miltä kohdin päätökseen haetaan muutosta ja mitä muutoksia siihen vaaditaan tehtäväksi
- perusteet, joilla muutosta vaaditaan
- valittajan nimi ja kotikunta
- postiosoite ja puhelinnumero, joihin asiaa koskevat ilmoitukset valittajalle voidaan toimittaa

Jos valittajan puhevaltaa käyttää hänen laillinen edustajansa tai asiamiehensä tai jos valituksen laatijana on joku muu henkilö, valituskirjelmässä on ilmoitettava

myös tämän nimi ja kotikunta.

Valittajan, laillisen edustajan tai asiamiehen on allekirjoitettava valituskirjelmä, ellei valituskirjelmää toimiteta sähköisesti (telekopiona tai sähköpostilla).

Valituksen liitteet

Valituskirjelmään on liitettävä

- päätös, johon haetaan muutosta valittamalla, alkuperäisenä tai jäljennöksenä
- asiakirjat, joihin valittaja vetoaa vaatimuksensa tueksi, jollei niitä ole jo aikaisemmin toimitettu viranomaiselle
- asiamiehen valtakirja

Valituskirjelmän toimittaminen perille

Valituskirjelmän voi viedä valittaja itse tai hänen valtuuttamansa asiamies. Valituskirjelmä liitteineen voidaan myös lähettää postitse, telekopiona tai sähköpostilla. Postiin valituskirjelmä on jätettävä niin ajoissa, että se ehtii perille valitusajan viimeisenä päivänä ennen aukioloajan päättymistä. Hallinto-oikeudessa kirjaamon aukioloaika on klo 8.00–16.15. Sähköisesti (telekopiona tai sähköpostilla) toimitetun valituskirjelmän on oltava toimitettu niin, että se on käytettävissä vastaanottolaitteessa tai tietojärjestelmässä määräajan viimeisenä päivänä ennen virka-ajan päättymistä.

Valittajalta peritään hallinto-oikeudessa oikeudenkäyntimaksu 260 euroa. Tuomioistuinten ja eräiden oikeushallintoviranomaisten suoritteista perittävistä maksuista annetussa laissa (701/1993) on erikseen säädetty eräistä tapauksista, joissa maksua ei peritä.

Toimivaltaisen hallinto-oikeuden yhteystiedot muutoksenhakua varten:

Hämeenlinnan hallinto-oikeus

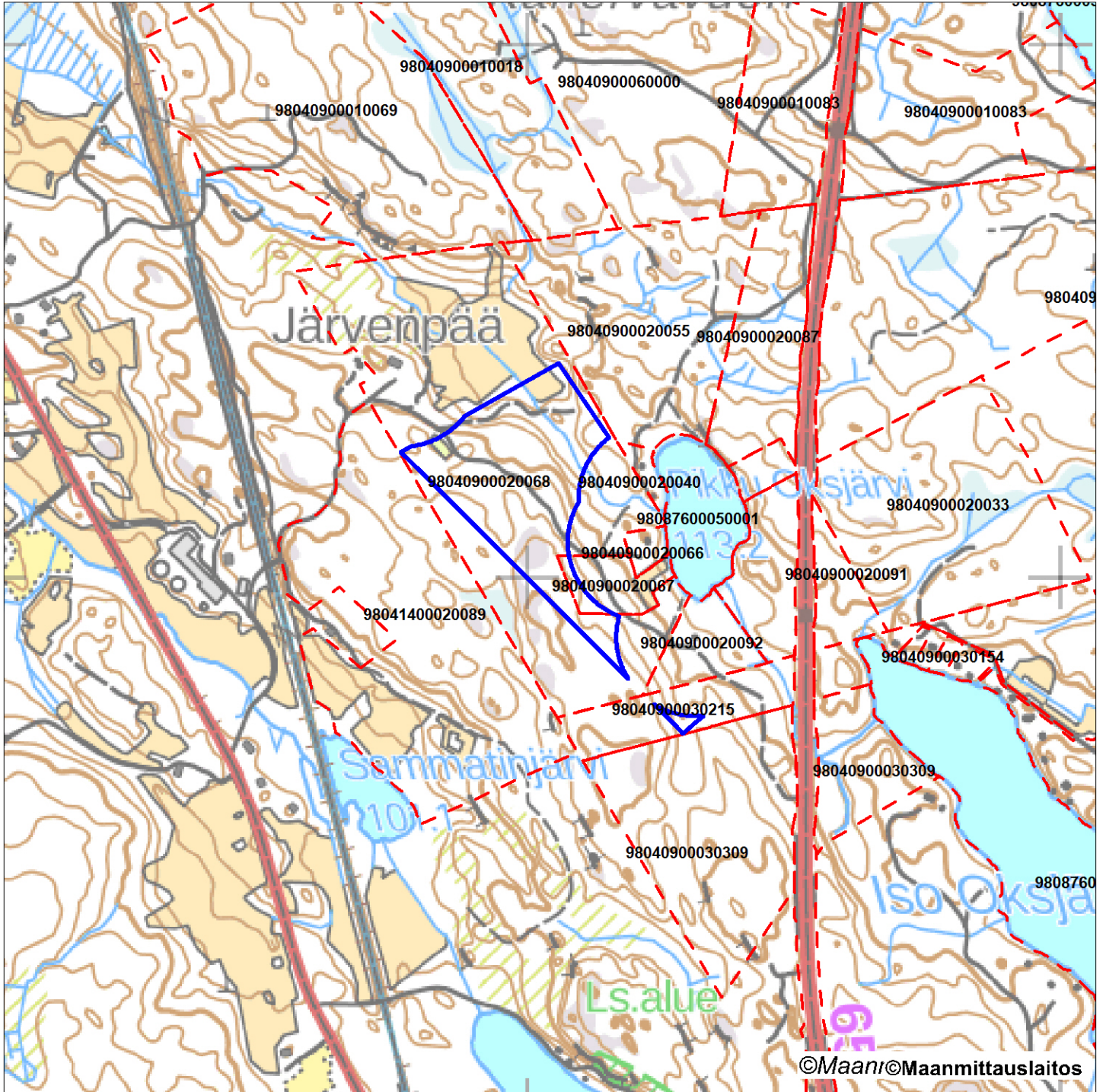
Raatihuoneenkatu 1

13100 Hämeenlinna

sähköposti: hameenlinna.hao@oikeus.fi

asiakaspalvelu puh. 029 56 42210

Sähköinen asiointipalvelu: <https://asiointi2.oikeus.fi/hallintotuomioistuimet>



 Malminetsintäalue

 Kiinteistörajat

Mittakaava 1: 10 000

Sotkamo Silver Oy
Järvenpää 1
ML2016:0009



1.10.2020

Lupatunnus
ML2016:0009
Liite 2

ML2016:0009 Järvenpää 1

Tilakohtaiset pinta-alat

Tila r:no	Pinta-ala (ha)
98040900020067	0,31
98040900020068	9,01
98040900030215	0,14

Yhteensä: 9,47 ha

Lausunto Turvallisuus- ja kemikaalivirastolle Sotkamo Silver Oy:n malminetsintälupahakemuksesta Järvenpään alueella

72/11.03.05/2020

YMPLTK 18.03.2020 § 39

Ympäristötarkastaja Ida Rintala

- Lausuntopyyntö** Turvallisuus- ja kemikaalivirasto (Tukes) pyytää Ylöjärven kaupunginlausuntoa Sotkamo Silver Oy:n hakemukseen (ML2016:0009), jolla yhtiö hakee lupaa etsiä kultaa Järvenpään alueelta. Etsintälupa koskee yhteensä 17,46 ha aluetta, jonka omistavat yksityiset maanomistajat. Lausuntoon pyydetään sisällyttämään tieto siitä, onko alueella tai 150 m päässä siitä asumiseen tai työntekoon tarkoitettuja rakennuksia. Etsintäalueen sijainti esitetään oheismateriaalina kartoilla.
- Hakemus** Alue kuuluu Tampereen liuskejakson kultapotentialiseen osaan, joka on myös yksi Sotkamo Silver Oy:n tärkeimmistä jalometallimalmien tutkimuskohteista Suomessa. Kohteella on todettu kairauksin kultamineralisaatio.
- Tutkimussuunnitelman mukaan alkuvaiheessa kullin etsintä tutkimukset keskittyisivät vanhan aineiston läpikäymiseen. Myöhemmässä vaiheessa mukaan tulisivat mahdollisesti maastotutkimukset. Maastotutkimukset pitäisivät sisälleen alkuvaiheessa kallioperäkartoitusta, lohkare-etsintää, geofysikaalisia maanpinnanmittauksia ja moreeninäytteenottoa. Moreeninäytteenottoon käytetään lapiota tai kevyttä kairakonetta ja geofysikaalisiin maanpinnanmittauksiin joutokeloja, antureita ja päälaitetta. Mahdolliseen raskaampaan näytteenottoon käytetään kairakonetta ja kaivinkonetta. Tarvittaessa kaivettaisiin myös tutkimusojia ja suoritettaisiin syväkairausta.
- Kaivannaisjättesuunnitelman mukaan alkuvaiheen tutkimuksissa ei synny kaivannaisjätettä.
- Ympäristövaikutukset** Hakemuksen mukaan malminetsintätyön ympäristön- ja luonnonsuojelulliset vaikutukset jäävät vähäisiksi, eikä toiminnalla ole vaikutusta vesistöihin tai pohjaveteen. Toiminnan vaikutukset maa- ja kallioperään sekä ihmisiin jäisivät myös vähäisiksi.

Kaavoitustilanne ja ympäristö

Alue ei sijaitse Ylöjärven kaupungin voimassa olevalla yleis- tai asemakaava-alueella. Ylöjärven kaupungilla ei ole maankäytöllisiä suunnitelmia alueelle.

Alueella on voimassa Pirkanmaan maakuntakaava 2040. Pirkanmaan maakuntakaavassa tutkimusalue on osoitettu maaseutualueeksi, joka on ensisijaisesti tarkoitettu maa- ja metsätalouden sekä niitä tukevien elinkeinojen käyttöön. Tutkimusalue kuuluu myös kasvutaajamien kehittämisvyöhykkeeseen, jolla tulee turvata tulevaisuuden yhdyskuntarakenteen laajentumisalueeksi. Tutkimusalueen eteläpuolella n. 400 metrin etäisyydellä on maakuntakaavaan merkitty Särkivuori-Väärnyvuori niminen kallioalue, joka on arvokas geologinen muodostuma.

Hakemuksen mukaisella malminetsintäalueella sijaitsee yksi ja 150 metrin sisällä alueesta useampi vapaa-ajan asunto, joka sijaitsevat Pikku Oksjärven länsirannalla. Lähin asuinrakennus sijaitsee luoteessa noin 135 metrin etäisyydellä malminetsintäalueesta.

Hakijan tietojen mukaan alue ei sijaitse luonnonsuojelualueella. Lähin Natura 2000-alue Taaborinvuori sijaitsee 2,1 km etäisyydellä tutkimusalueesta pohjoiseen. Taaborinvuori on pinta-alaltaan 60 ha ja sen suojelun perusteena ovat lajit ovat liito-orava ja isotorasammal. Lähin luonnonsuojelualue on yksityisellä maalla oleva 0,95 ha kokoinen Särkivuoren lehmusrinne n. 0,6 km etäisyydellä tutkimusalueesta etelään.

Oheismateriaali Malminetsintälupa-alueen sijaintia osoittavat kartat.

Lisätiedot Ympäristötarkastaja Ida Rintala, p. 041 730 3119, etunimi.sukunimi@ylojarvi.fi

Johtava rakennustarkastaja ehdottaa

Ympäristölautakunta päättää kaupungin lausuntona ilmoittaa, että mikäli malminetsintälupa hakemuksen mukaiselle malminetsintäalueelle tullaan myöntämään, tulee tutkimustoimista ilmoittaa maanomistajille etukäteen ja tarpeeton haitta omaisuudelle, tiestölle sekä alueiden muille toimintoille välttää. Mahdolliset vauriot tulee korjata.

Ylöjärven kaupungin alueella ei ole voimassa olevaa yleiskaavaa tai asemakaavaa. Alueella on voimassa Pirkanmaan maakuntakaava 2040, joka tulee huomioida. Hakemuksen mukaisella malminetsintäalueella on yksi ja 150

metrin sisällä alueesta useampi vapaa-ajan asunto, joka sijaitsevat Pikku Oksjärven länsirannalla. Lähin asuinrakennus sijaitsee luoteessa noin 135 metrin etäisyydellä malminetsintäalueesta. Ylöjärven kaupungilla ei ole maankäyttöisiä suunnitelmia alueelle.

Lähin Natura 2000-alue Taaborinvuori sijaitsee n. 2,1 km etäisyydellä tutkimusalueesta pohjoiseen. Alue on pinta-alaltaan 60 ha ja sen suojelun perusteena olevat lajit ovat liito-orava ja isotorasammal. Lähin luonnonsuojelualue on yksityisellä maalla oleva 0,95 ha kokoinen Särkivuoren lehmusrinne n. 0,6 km etäisyydellä tutkimusalueesta etelään.

Päätös

Hyväksyttiin päätösehdotuksen mukaisesti.

Asianmukaisesti allekirjoitetusta ja tarkastetusta pöytäkirjasta kirjoitetun otteen oikeaksi todistaa virallisesti:

Ylöjärvellä 19.3.2020

Anna Peltola
pöytäkirjanpitäjä

Jakelu

Turvallisuus- ja kemikaalivirasto Tukes
Ympäristötarkastaja Ida Rintala



Turvallisuus- ja kemikaalivirasto Tukes Rovaniemi
Valtakatu 2
96100 ROVANIEMI

Viite: lausuntopyyntönnö 3.2.2020, ML2016:0009

Malminetsintälupa, Sotkamo Silver Oy, Järvenpää1, Ylöjärvi

Turvallisuus- ja kemikaalivirasto (Tukes) on pyytänyt Pirkanmaan ELY-keskukselta lausuntoa Sotkamo Silver Oy:n malminetsintälupahakemuksesta koskien 17,46 hehtaarin aluetta (Järvenpää1) Ylöjärven kaupungin alueella.

Hakemuksen mukaan maastotutkimukset sisältävät alkuvaiheessa kallioperäkartoitusta, lohkar-etsintää, geofysikaalisia maanpinnanmittauksia ja moreeninäytteenottoa. Tarvittaessa kaivetaan tutkimusojia ja suoritetaan syväkairaus.

Pirkanmaan ELY-keskus lausuu asiasta seuraavaa:

Yleistä

Tutkimukset on rajoitettava niihin toimenpiteisiin, jotka ovat välttämättömiä tutkimustyön tarkoituksen saavuttamiseksi. Toimenpiteet on suoritettava siten, että niistä aiheutuu mahdollisimman vähän vahinkoa tai haittaa naapurustolle. Kairaus toiminnasta ei saa aiheutua Valtioneuvoston päätöksen (993/92) mukaisten melutason ohjearvojen ylittymistä häiriintyvien kohteiden, kuten päiväkotien, sairaaloiden, luonnonsuojelualueiden ja asuinalueiden piha-alueilla.

Kaavoitus ja maankäyttö

Alueella ei ole voimassa asemakaavaa tai oikeusvaikutteista yleiskaavaa. Pirkanmaan maakuntakaavassa 2040 alueelle ei sijoitu kaavamerkintöjä.

Luontoarvot

ELY-keskuksen paikkatiedoissa ei ole varsinaiselta malminetsintälupahakemuksen alueelta tietoja huomioitavista luontokohteista. Hakemusalueen välittömästä läheisyydestä on kuitenkin tietoja liito-oravan esiintymisestä (luontodirektiivin liitteen IV a) laji). Mikäli malminetsinnän yhteydessä on tarpeen kaataa hakemusalueelta puustoa, tulee ensin tarkistaa, ettei kyseessä ole liito-oravan lisääntymis- tai levähdyspaikka (esim. pesäpuu ja sitä suojaavat puut). Luontodirektiivin liitteen IV a) lajien lisääntymis- ja levähdyspaikkojen hävittäminen ja heikentäminen on kielletty.

Hakemusaluetta lähin tiedossa oleva muu luontoarvokohde on n. 400 m alueesta etelään sijaitseva Särkivuori-Väärnynvuoren valtakunnallisesti arvokas kallioalue. On kuitenkin huomioitava, että ELY-keskuksen tiedot luontoarvokohteista eivät ole kattavia.

Vesistövaikutukset ja pohjavedet

Malminetsintäalueelle sijoittuu Pikku Oksjärvi. Hakemuksesta ei selviä, tehdäänkö vesialueella kairauksia. Mikäli vesialueella tehdään kairauksia, niistä ei saa aiheutua haitallisia vesistövaikutuksia.

Malminetsintäalueen halki kulkee puro/oja. Vesilaissa on säädetty luonnontilaisten lähteiden, purojen ja pienten lampien luonnontilaisena säilymisestä (vesilain 2. luku 11 §).

Malminetsintäalueelle tai sen läheisyyteen ei sijoitu pohjavesialueita. Tutkimustyössä ei kuitenkaan saa vaikeuttaa yksityiskaivojen käyttöä vedenhankintaan (vesilain 3. luku 2 §).

Teiden käyttö

Malminetsintäalueelle ei sijoitu yleisiä teitä.

Johtopäätökset

Pirkanmaan ELY-keskuksen näkemyksen mukaan kohteella on mahdollista jatkaa tehokasta malminetsintää hakemuksen mukaisilla tutkimusmenetelmillä ilman, että niistä aiheutuu haittaa ihmisen terveydelle tai vaaraa yleiselle turvallisuudelle, merkittäviä muutoksia luonnonolosuhteissa, harvinaisten ja arvokkaiden luonnonesiintymien olennaista vahingoittumista tai merkittävää maisemallista haittaa, mikäli otetaan huomioon tässä lausunnossa esitetyt seikat.

Asia on käsitelty Pirkanmaan ELY-keskuksen ympäristö ja luonnonvarat -vastualueen ympäristönsuojeluyksikössä. Lisätietoja asiasta antaa ylitarkastaja Mira Niemelä.

JS, PK, MK

Asiakirjan hyväksyntä

Lausunnon on esitellyt ylitarkastaja Mira Niemelä ja ratkaissut ylitarkastaja Vesa Hyvärinen. Asiakirja on hyväksytty sähköisesti ja merkintä hyväksynnästä on asiakirjan lopussa.

Tämä asiakirja PIRELY/870/2020 on hyväksytty sähköisesti / Detta dokument PIRELY/870/2020 har godkänts elektroniskt

Ratkaisija Hyvärinen Vesa 09.03.2020 12:05

Esittelijä Niemelä Mira 09.03.2020 12:06

TUKES
Turvallisuus-ja kemikaalivirasto
kaivosasiat@tukes.fi
kirjaamo@tukes.fi

4.3.2020

LAUSUNTO/MUISTUTUS(mielipide)
(ensisijaisesti lausunto, sitten muistutus)
koskien malminetsintälupahakemusta:

Hakija: Sotkamo Silver Oy
Lupa-alueen nimi: Järvenpää 1
Lupatunnus: ML2016:0009
Alueen sijainti ja koko: Ylöjärvi, 17,46 ha.
https://tukes.fi/documents/5470659/20498128/ML2016_0009_J%C3%A4rvenp%C3%A4%C3%A4+1_Sotkamo+Silver_Kuulutus_TukesNet.pdf/a8424bfd-0be6-d9f0-59f6-6f2bba20ef20/ML2016_0009_J%C3%A4rvenp%C3%A4%C3%A4+1_Sotkamo+Silver_Kuulutus_TukesNet.pdf

LAUSUNNONANTAJAT/MUISTUTTAJAT

Vesiluonnon puolesta ry
(valtakunnallinen vesiensuojeluyhdistys)


Jani Natunen

Puheenjohtaja
Biokemisti, FT

Yhteenveto

Puutteellinen lupahakemus tarkoittaa kuulemis- ja kuulutusvirhettä.
Hakijan ja viranomaisen tulee suhtautua vakavasti ilmeisiin puutteisiin.

Hakijan osalta asiassa kysymys on mahdollisen lupavalituksen lisäksi *sosiaalisesta toimiluvasta*, johon liittyvistä ongelmista voidaan raportoida yhtiön johdolle, pörssivalvojalle, sijoittajille ja muille yrityseettisen toiminnan kannalta relevanteille tahoilla Ruotsiin. Yhtiö ja sen suomalaiset toimijat ovat ilmeisen kokemattomia toiminnasta asutuilla alueilla Suomessa. Muistuttajat pystyvät toimittamaan asiassa Ruotsiin myös ruotsinkielisiä selvityksiä, mikäli yhtiön toiminta edellyttäisi sitä.

VAATIMUKSET

1) Lupahakemus on hylättävä, johtuen kuulutusvirheestä sekä muista puutteellisuuksista ja virheistä hakemuksessa, ja hakijan soveltuvuudesta. Hakemuksesta puuttuvat tiedot mm. luontoarvoista ja niiden kartoituksesta, Natura-alueista, muinaismuistoista kaavoituksesta, kaivannaisjätteistä, ympäristö- ja sosiaalisista vaikutuksista ovat kuulemis- ja kuulutusvirheitä. Vaikuttaa mahdolliselta ja viranomaisen toiminnanperusteella todennäköiseltä, ettei hakemuksesta ole tiedotettu kirjeitse edes alueen välittömille rajanaapureille, kun kiinteistötiedot ovat vain etsintäalueelta.

Jotta hankkeen kaavoitusvaikutuksia voitaisiin arvioida, olisi tullut esittää myös malminetsinnästä seuraavan mahdollisen kaivostoiminnan vaikutukset pääpiireissään ml. mahdollisen avolouhoksen ja/tai tunnelikaivoksen, kaivannaisjätteiden kaatopaikkojen vaikutukset skenaarioina verrattuna toteutuneisiin kaivoshankkeisiin

1a) Hakijan edellytykset ml. riskit ja vakuus. Toiminnalle olisi tullut esittää kaivoslain edellyttämä suunnitelma. Hakemus on lupanumeron perusteella ollut vireillä yli 3 vuotta, mutta se on edelleen puutteellinen. Tämäkin osoittaa, että hakija ei ole kaivoslain mukaisesti tosiasiallisesti pyrkinyt malminetsintään. Lupahakemuksessa ei ole selvitystä hakijan soveltuvuudesta ml. taloudellinen tilanne ja riskit.

Hakemuksen käsittely on ristiriidassa yksityisten etujen kanssa, koska sillä on pidetty aluetta varattuna malminetsintään kohtuuttoman pitkään. Tämä hakijan puutteellisesta hakemuksesta ja viranomaisen virheellisestä toiminnasta.

1b) Kairauksen ja malminetsinnän ympäristövaikutukset

-Kaivannaisjättesuunnitelma, kaivannaisjätteiden käsittely ja luvitus puuttuvat, ympäristövaikutusarvio ja ympäristölupa puuttuvat

-Näissä prosesseissa tavallisesti esitetyt väitteet kairauksen suljetusta kierrosta ovat perusteettomia ja harhaanjohtavia. Mikäli tällaisia esitettäisiin, tulee esittää perustellut arviot muodostuvien jätteiden määristä kyseisellä menetelmällä, yksityiskohtainen selvitys vedenkierrätys teknologiasta ainetaseineen, käytettävät kemikaalit, prosessin ympäristö- ja vesiluvitus, syntyvien nestemäisten ja kiinteiden jätteiden käsittely ml. vaaralliset kaivannaisjätteet lupineen.

-Toiminnan pohjavesivaikutukset puuttuvat

-vaikutukset kaivoihin ja lähteisiin puuttuvat

-vaikutukset kairausalueen pohjavesiin

-Kairauksen kemiallisia ja jätteiden vaikutuksia ympäristövaikutuksia ei ole huomioitua asianmukaisesti

-Maastoon osinkin jätettäväksi esitettyjen kairausputkien ja -reikien ympäristövaikutukset olisivat kestäättömät

-Ympäristöluvittamattomien kemikaalien käyttöä pohja- pintavesien yhteydessä ei voida sallia.

- Montutuksen, tutkimusojien ja -kalliosahauksien vaikutukset ovat huomioimatta, erityisesti kaivamisen ja kairauksen vaikutukset kasveihin ja maaperään sekä vesiin.

-Melun vaikutuksia ei ole huomioitu asianmukaisella tavalla

-Pölyn ja asbestin vaikutuksia ei ole huomioitu

1c) Luontoarvot ovat asianmukaisesti huomioimatta ja selvittämättä. Luvan hyväksyminen olisi luonnonsuojelulain, kaivoslain ja EUn direktiivien vastaista. Luvasta puuttuvat suunnitelmat toiminnasta, joten vaikutusten arviointi on hankalaa.

1d) Mahdollisesta yksityisteiden käytöstä aiheutuvat haitat ja ilmoitustarpeet on huomioimatta.

1e) Kaavoitustiedot sekä kaavoituksen arviointiin vaikuttavat tiedot puuttuvat Malminetsinnän melu- ja pölyvaikutukset ulottuvat ainakin 500-1000 m päähän varsinaisesta etsintäalueesta ja tällä alueella kunnan pitää arvioida vaikutuksia ja saada selvitykset haitoista ja vahingoista.

Malminetsinnän tarkoitus on löytää kaivostoimintaan soveltuva esiintymä. Siitä seuraa myös etuoikeus kaivoslupaan. Kaivostoimintaa johtavan esiintymän raja on alueella poikkeuksellisen pieni, koska alueella on Dragon mining oy:n Sastamalan kultamalmin rikastamo. Dragon mining tehnyt avolouhoksen Valkeakosken Kaapelinkulman alueella, hankkeesta on vireillä lukuisia valituksia. Tuon esiintymän koko on vain reilut 200 kg. Malmia kuljetetaan Valkeakoskelta Sastamalaan. Tästä johtuen kaivostoiminnan todennäköisyys alueelle on noussut.

Pienenkin kaivoksen vaikutukset ulottuvat ainakin 5 km päähän, mikäli suuren hankkeen mahdollisuutta ei ole yksiselitteisesti suljettu pois, tulee asia tiedottaa 10 km päähän. Tämä perustuu Suomen Luonnonsuojeluliiton kantaan kaivoslain tiedottamisesta. Tämä tarkoittaa myös yleistä arvioita kaivosten vaikutuksista.

”Pitäisi säätää, että tieto pitää antaa hakemusalueen ja sen rajoja viisi kilometriä lähempien kiinteistöjen omistajille kirjeellisesti. Suurissa hankkeissa tämän alueen tulisi olla vähintään 10 km.”

<https://www.sll.fi/2020/01/30/luonnonsuojeluliiton-lausunto-luonnoksesta-kaivoslain-muuttamiseksi-tiedottamisen-osalta/>

Näillä alueilla kunnan pitää pystyä informoimaan maanomistajia ja muita kuntalaisia ja saada selvitys haitoista ja vahingoista. Kunnan tulisi pystymään arvioimaan hankkeen vaikutukset kaavoituksen välittömästi ja myös pitkien aikojen kuluessa. Hakemuksen perusteella arviointi ei ole mahdollista

Koska malminetsintälupa antaa etuoikeuden kaivoslupaan, olisi etsintälupahakemuksessa tullut käsitellä riittävällä tarkkuudella myös mahdollisen kaivoksen vaikutukset, tarvittaessa erilaisin skenaarioina toiminnanlaajuudesta.

Tyypillisesti toiminnanharjoittaja esittää, että vaikutuksia ei juurikaan ole ja että malminetsintälupa ei rajoittaisi maanomistajien tai kunnan oikeuksia. Kuitenkin niistä seuraa muiden edellä esitettyjen vaikutusten lisäksi vaikeasti vältettävä etuoikeus kaivostoimintaa. Lisäksi malminetsintälupia ja niihin tehtyjä investointeja käytetään painostuskeinoina esim. kaivoslupan saamiseksi. Merkittävä julkinen esimerkki tästä on myös Suomessa toimiva ruotsalais-brittiläinen Beowulf, joka käytännössä uhkaa Ruotsin valtiota oikeudenkäynnillä, jos merkittävien malminetsintäinvestointien jälkeen ei myönnettäisi kaivoslupaa. Oikeudellisesti kaivosyhtiön investointien katsotaan muodostavan kaivosyhtiölle omistusoikeutta esiintymään.

<https://www.londonstockexchange.com/exchange/news/market-news/market-news-detail/BEM/14421488.html>

Ruotsissa kaivoslupa ja siten mineraalien hyödyntämisoikeus on valtioneuvoston harkinnassa, kun Suomessa sen päättää Tukes suhteellisen automaattisesti, niin että hakemuksia ei liene koskaan hylätty. Kuusamossa, nykyisen kaivoslain alla, kaupunki ei pystynyt rajoittamaan kaavalla olemassa olleiden vanhojen kaivospiirien laajenemista suojellakseen matkailuelinkeinoaan. Kaivoslakia ollaan uudistamassa, mutta se ei vaikuta vireillä olevaan asiaan tässä vaiheessa.

Hakemuksessa olisi tullut kertoa Pirkanmaan lupakokonaisuudesta ja rikastamosuunnitelmista, jotta vaikutusta kaavoitukseen olisi voitu arvioida tarkemmin.

1f) Luvassa tulee käsitellä yksityiskohtainen tutkimussuunnitelma käsittäen mm. montutukset ja tutkimusojien paikat sekä kairaussuunnitelmat. Ilman näitä etsintätoiminnan vaikutuksia, rajoituksia ja tarvittavia korvauksia sekä vakuuksia ei voida arvioida.

1g) Muinaismuistotiedot puuttuvat valtakunnallisesti tärkeällä maisema- ja kulttuurialueella. Asiasta olisi tullut olla asianmukainen kartoitus ja/tai toimivaltaisen museoviranomaisen lausunto.

1h) Tiedottaminen

Hakemusta ei ilmeisesti ole annettu kirjeitse tiedoksi varsinaisen etsintäalueen ulkopuolella tai muille tahoille kuin maanomistajille. Kaivoslaki edellyttää tiedotusta asianosaisille, tässä tapauksessa ei ilmeisimmin tiedotettu edes hankkeen välittömien vaikutusten, kuten vesi- melu- ja pölyvaikutusten kohteiksi joutuville raja- ja lähinaapureille.

Malminetsinnän melu- ja pölyvaikutukset ulottuvat ainakin 500-1000 m päähän varsinaisesta etsintäalueesta ja tällä alueella tiedot vaikutuksista olisi tullut tiedottaa asianosaisille kuten maanomistajille, haltijoille, elinkeinonharjoittajille kirjeitse.

Viittaamme edellä esitettyyn, että malminetsinnästä seuraa etuoikeus kaivostoimintaan ja että alueella on lisääntynyt kaivostoiminnan riski. Pienenkin kaivoksen vaikutukset ulottuvat ainakin 5 km päähän, mikäli suuren hankkeen mahdollisuutta ei ole yksiselitteisesti suljettu pois, tulee asia tiedottaa 10 km päähän. Tämä perustuu Suomen Luonnonsuojeluliiton kantaan kaivoslain tiedottamisesta. Tämä tarkoittaa myös yleistä arvioita kaivosten vaikutuksista.

”Pitäisi säätää, että tieto pitää antaa hakemusalueen ja sen rajoja viisi kilometriä lähempien kiinteistöjen omistajille kirjeellisesti. Suurissa hankkeissa tämän alueen tulisi olla vähintään 10 km.”

<https://www.sll.fi/2020/01/30/luonnonsuojeluliiton-lausunto-luonnoksesta-kaivoslain-muuttamiseksi-tiedottamisen-osalta/>

1i) Hakemus on ollut voimassa hakemuksena lupanumeron perustella noin 4 vuotta, kohtuuttoman kauan johtuen viranomaisen virheistä ja hakijan ilmeisistä laiminlyönneistä hakemuksen sisällön suhteen.

2) Lupahakemuksen korjaaminen

Mikäli hakemusta ei kuitenkaan hylättäisi, tulee se korjata sisällöltään ja lupamääräyksiltään asianmukaiseksi sekä kuuluttaa uudelleen.

2a) Vakuus tulee korjata tasolle 300 000-400 000 tai 15 000 euroa kairareikä +100 0000 euroa huomioiden pohjavesiriskit ja kairareikien betonoinnit koko matkalta sekä tarkkailun ainakin 10 vuotta sekä mahdolliset korjaukset.

2b) Kairauksen ja malminetsinnän ympäristövaikutukset

2b1) Kairausvesi

- Lupa on lisättävä yksikäsitteinen määräys kairausveden tuomisesta etsintäalueelle ja määräys kerätä/kierrättää ylijäänyt vesi ja tuoda se pois tutkimusalueelta

-Veden määrä tulee etukäteen laskennallisesti määrittää kairausmetriä kohden ja valvoa jälkikäteen, joten luvasta puuttuu myös tämän valvonnan lupamääräykset. Saastuneen veden käsittelyyn tulee myös olla lupamääräykset.

2b2) Kairauksen kivennäisjätteet

-Mahdollisesti haitallisen kairausjätteen/liejun/soijan vaikutuksista ja käsittelystä tulee luvassa olla myös yksityiskohtainen ja uskottava selvitys ja täsmälliset määräykset myös, jos se poistetaan tutkimusalueelta. Kyseessä voi olla vaarallinen jäte.

- Jätteen käsittely on ympäristöluvitettava.
- Hakemuksessa pitää olla kaivannaisjättesuunnitelma ja siihen liittyvät vakuudet.

2b3) Pohjavesi

- Pohjavedelle tulee järjestää tarkkailumittaukset.
- Kairareiat tulee määrätä tukittaviksi koko matkalta välittömästi. Tukkimiselle tulee määrätä kattavat vakuudet.

2b4) Kairauksen maaputket

- Kairauksen maaputket tulee määrätä välittömästi poistettaviksi. Alueelle mahdollisesti jääville kairausputkille tulee määrätä kattavat vakuudet niiden poistamiseksi ja määräaika.

2b5) Kairauksen apukemikaalien käyttö tulee kieltää tai ne ympäristöluvitettava.

2b6) Melu

- Toiminnan melulle on asetettava raja-arvot huomioiden lähin asutus/loma-asutus, melun raja-arvoissa on huomioitava sisätilamelun raja-arvot.
- Toiminnan melulle on asetettava raja-arvot huomioiden luontoarvot ja luonnonsuojelualueet.
- Meluavat toiminnot on kiellettävä lintujen pesimäaikaan.
- Meluvaikutukset tulee mallintaa asuntojen pihapiireissä ja kotieläinten sekä karjan oleskelu alueilla, melulle on annettava valtioneuvoston ohjeen mukaiset rajat sekä raja maksimimelulle lyhytaikaisesti sekä meluntorjunnan määräykset on annettava
- Tehtävistä töistä on ilmoitettava hyvissä ajoin etukäteen myös etsintäalueen läheisille/raja-naapureille ja niitä on rajoitettava merkittävän haitan ilmetessä.
- Kaikki haitta on määrättävä korvattavaksi.

2b7) Pölyvaikutukset

- Pölyntorjunnasta on annettava määräykset huomioiden myös lupaan vaadittavat selvitykset ja kairaustietojen perusteella päivitettävät selvitykset asbestimineraalien ja asbestin esiintymisestä
- Toiminnan pölyvaikutuksille on asetettava rajoitukset raja-arvot huomioiden läheinen asutus ja luontoarvot

2b8) Maa/kallioperä-, eläin- ja kasvivaikutukset

- Tutkimusojia/-kaivantoja ei saa tehdä luontoarvokohteiden läheisyydessä, näiden suojavyöhykkeet ovat vähintään 50 m, toimista 50-100 m etäisyydellä luontoarvoista on sovittava vastaavien viranomaisten kanssa. Suojeltujen eläinten suojaetäisyydet tulee huomioida erikseen, esimerkiksi petolintujen suhteen suojaetäisyys voi olla kilometrejä pesästä.
- Kaivantojen ja ojien kasveja ja niiden juuria rikkova vahinko pitää myös korvata maanomistajille. Ojien ja kaivantojen kaivamiseksi mahdollisimman vähän haittaavasti täytyy sopia maanomistajien kanssa.
- Suojaetäisyys männystä on 20 metriä ja kuusesta 25 metriä. Oja tai kaivanto ei saa kiertää puuta tai lähestyä sitä useammasta suunnasta suojaetäisyyden päähän. Mikäli oja kaivetaan lähemmäksi, tulee puu kokonaisuudessaan korvattavaksi.

Montutuksessa/kaivannoissa tulee huomioida pohjamaan pohjamaan ja maaperässä esiintyvät haitta-aineet ja läjittää ne väliaikaisesti kestävästä vedenerästä, pressun tms. päälle ja peitettävä vastaavalla tiivisrakenteella. Kasvillisuuskerros pitää ottaa talteen erillään, kuten myös eri maakerrokset ja palauttaa takaisin alkuperäisessä järjestyksessä, niin että pintakasvit palautetaan alkuperäisille paikoilleen mahdollisimman. Kasvikerrosta ei saa peittää ainakaan valoa läpäisemättömällä rakenteella, ja sen maa-aineksen huuhtoutumista tulee estää. Kerrokset tulee kerätä kasvittomalle maa- tai kallioalueelle tai sopiville lavoille.

Monttuun/kaivantoon mahdollisesti tulevalle pinta- ja vedelle on määrättävä käsittely ja tarkkailu. Käsittelyyn kuuluu mahdollinen laskeutus tankissa sekä pinta- tai pohjavesinormien ylittyessä arseenin ja/tai raskasmetallien kemiallinen poisto. Montun aukioloajaksi on määrättävä korkeintaan 3 vuorokautta ja vakuudeksi on määrättävä vähintään 10 000 euroa monttu, kun se on tilavuudeltaan korkeintaan 10 m³ ja tämän jälkeen 1500 euroa m³, vakuudessa on huomioitava kattavasti vedenkäsittely ja maankerrosten käsittely.

Kallion sahausissa tulee estää näkyville avokalliolle tulevat haitat huomioiden arvokkaat kallioalueet. Sahausurat tulee täyttää kestävällä ja haitattomalla ympäristöviranomaisen hyväksymällä materiaalilla, jolle luotettavan pitkäaikaisen kestävyys selvityksen puuttuessa määrättävä korjausvakuus.

2c) Alueen luontoarvot tulee selvittää kattavasti ja riittävydellä:

-Suojellut ja rauhoitetut eliölajit.

Malmintsintälupahakemuksessa tulee olla luontokartoitus suojeltujen lajien esiintymisestä, kuten esimerkiksi liito-orava, viitasammakko, saukko, suojellut sudenkorennot, perhoset ja muut hyönteiset, lepakot, suurpedot, metsäkauris, rauhoitettujen kasvien, jäkälien ja sammalten esiintyminen jne. Tulee kartoittaa alueen ja ympäristön linnut ja varmistaa, ettei niitä häiritä erityisesti pesimä-aikaan. Suurten petolintujen pesien ja pesinnän suojele tulee huomioida asiaankuuluvien suojaetäisyyksien.

-Suojelualueet

-Metsälain suojelukohteet

-Vesilain suojelukohteet

On ilmeistä, että pelkkä karttatarkastelu ei riitä, vaan luontoarvot on oikeasti kartoitettava.

2d) Mahdollisten yksityisteiden käytöstä aiheutuvat haitat on selvitettävä

- Luvassa on määrättävä toiminnasta tienhoitokunnalle aiheutuvat haitat korvattaviksi.

-Kaivosyhtiö on määrättävä ilmoittamaan hoitokunnalle suunnitellusta tienkäytöstä aikoihin ja kalustoihin hyvissä ajoin etukäteen, jotta käyttöön voidaan varautua sekä käyttömaksu voidaan periä.

-Kaikki tienhoitokunnalle/tienomistajille aiheutuvat haitat on luvassa määrättävä korvattaviksi.

-Mahdollisesti täytyy myös sopia aurauksesta, koska luvan mukaan yhtiö aikoo toimia myös talviaikaan maan ollessa jäässä.

-Yksityistiekuntien oikeuksien huomioimiseksi maaperään kajoavat tutkimustyöt tulee kieltää 30 metriä lähempänä tietä (yleisen tien suoja-alue) ja 50 metriä lähempänä esimerkiksi tielle tulva- tai sortumisvaaraa aiheuttavilla paikoilla tehtävistä tutkimuksista.

-Luvanhaltijan on sovittava maaperään kajoavista tutkimuksista ja tieltä poistumiskohdista

tienhoitokunnan kanssa etukäteen ja tiekunta voi kieltää tutkimuksen tai sopia erillisestä riskikorvauksesta sen suhteen, tämä korvaus on maksettava, jos tienomistaja katsoo riskin aiheutuvan, mutta hyväksyy toimenpiteen, kunhan tie korjataan kohtuullisessa ajassa.
-Luvanhakija on velvoitettava maksamaan tiekunnan kulut, kuten kokouspalkkiot, haittojen tarkistamisesta ja toimenpiteistä sopimisesta.

2e) Kaavoitustiedot vaikutusalueelta täytyy sisällyttää hakemuksen kuulutukseen. Välittömät vaikutukset malminetsinnästä ml. vesi-, melu-, kasvillisuus- ja pölyvaikutukset on selvitettävä kattavasti sekä mahdollisen kaivoshankeen vaikutukset.

Kaavoitusvaikutusten arvioimiseksi tulee esittää mahdollisesti seuraavan keskimääräisen avolouhoksen ja tunnelikaivoksen sekä jätealueiden tyypilliset ympäristövaikutukset ja vaikutusalue. Mikäli sekä tunneli- että avolouhos vaihtoehto eri laajuuksissa ovat mahdollisia tulee näihin liittyvä skenaariot esittää.

2f) Mikäli lupakäsittelyssä ei esitetä yksityiskohtaista tutkimussuunnitelmaa, toissijaisesti luvassa tulee olla määräykset työsuunnitelman ilmoittamisesta hyvissä ajoin, 6 kuukautta ennen suunniteltua työn alkua, maanomistajille ja muille haitankärsijöille (esim. maanvuokraajat, vuokraviljelijät, keräilytalous), ELY-keskukselle ja kunnan viranomaisille sekä neuvottelusta haittojen minimoimisesta ja luvan oikaisumenettelystä, jos sopimusta haittojen estämisestä ei saada.

2g) Muinaismuistotiedot on välttämättä esitettävä valtakunnallisesti tärkeällä maisema- ja kulttuurialueella. Selvitysten tulee kattaa myös vanhat rakennukset, pyyntikuopat, tervahaudat ja muinaistiet.

2h) Kuulemisvirheiden korjaaminen:

-viranomaislausunnot ja suunnitellut lupamääräykset tulee esittää lupahakemuksen kuulutuksessa.

- hanke on kuulutettava vaikutusalueella välittömästi ainakin 1 km päähän ja johtuen kaivoshankkeen riskeistä ainakin 5 km päähän

- luvassa ja sen hakemuksessa tulee kertoa yhtiön Pirkanmaan lupakokonaisuudesta ja rikastamossuunnitelmista

Erityisesti tulee selvittää

-esiintymän sijaintia maanpinna lähellä ja mahdollisen avolouhoksen kokoa ja vaikutuksia sekä satelliittilouhoksen vaikutuksia kuljetuksina

2h) Muistuttajat vaativat, että lupaviranomainen korvaa muistutuskulut, tämän hetkinen kustannus on 500 euroa. Hakemus on kuulutettu puutteellisena tarkoittaen ilmeistä viranomaisen virhettä. Kaivoslain mukaan kaikki haitat on korvattava.

2i) Luvan voimassaoloaika on lyhennettävä yhteen vuoteen. Hakemus on ollut voimassa hakemuksena lupanumeron perustella noin 4 vuotta, kohtuuttoman kauan johtuen viranomaisen virheistä ja hakijan ilmeistä laiminlyönneistä hakemuksen sisällön suhteen. Kiinteistönomistajille ml ainakin rajanaapurit aiheutunutta haittaa on korvattava määräämällä malminetsinnän hehtaarikorvausten maksaminen takautuvasti 3lta viime vuodelta ja huomioimalla ne lupa-aikana korvauksia korotettaessa sekä mahdollista lisäaikaa harkittaessa/myönnettäessä. Perustelu: Kaivoslaki 6§, kaikki haitat on korvattava

PERUSTELUT

Perustelut hakemuksen hylkäämiselle

3. Kuulutus- ja kuulemisvirheet:

Hakemuksen sisältö on puutteellinen.

Hakemuksesta ja tai kuulutuksesta puuttuu oleellisia ja lain edellyttämiä tietoja. Edelleen osa esitetystä tiedosta on liian ylimalkaista hakemuksen arviointiin. Näiden johdosta hakemus on myöskin virheellisesti kuulutettu.

Puuttuvia/puutteellisia tietoja ovat esimerkiksi: yksilöity toimintasuunnitelma, toiminnan ympäristövaikutukset, kaivannaisjätesuunnitelma, kaavoitustiedot ja tiedot vaikutuksista kaavoitukseen, muita kaivoslainsäädännön tietoja, muinaismuistot, vakuus ja sen perustelut.

Kuulutusvirheet loukkaavat kansalaisten laillisia osallistumisoikeuksia. Kuulutus sekä hakemus virheellisiltä tai puutteellisilta osiltaan on korjattava ja täydennettävä sekä kuulutettava uudestaan lain edellyttämällä tavalla.

3a) Hakijan edellytykset, laiminlyönnit ja vakuus. Lupaa ei tule myöntää perustuen Kaivoslain 46 § kohtaan 8) ”hakijalla ei ole edellytyksiä tai ilmeisesti tarkoitustakaan ryhtyä luvan mukaiseen toimintaan”

Kyseessä on suuren riskin pörssirahoituksesta riippuvainen yhtiö, joka voi menettää jatkorahoitusmahdollisuutensa, jos esimerkiksi Sotkamon hopeakaivos ei menesty. Yhtiön resurssit ovat jakautuneet lukuisiin hankkeisiin. Yhtiö on pieni. Yhtiöllä on samanaikaisesti vireillä lukuisia hankkeita ympäri Suomen.

Vakuus. Hakemusta ei voida myöskään hyväksyä sellaisenaan, koska vakuutta ei ole esitetty lainkaan, se ilmeisen on riittämätön.

Hakija esittää, että se voisi harjoittaa esimerkiksi kairausta. Tällaiselle toiminnalle pitää olla kattava vakuus. Kairauksen riskeihin kuuluu pohjaveden pilaaminen, jonka korjaaminen on erittäin vaikeaa. Kairareikien pysyvään vaarattomaksi tekemiseen ei ole myöskään vakuutta. Riippuen uskottavan pohjavesien riskinhallinta ohjelman sisällöstä sekä betonointiteknologiasta, ks. kohdat 1.3 ja 1.4, sopiva vakuus on noin 500 000 euroa. Tukesin summittainen alueiden pinta-aloihin liittyvä vakuusperustelu on todettu KHOssa juuri pätemättömäksi. KHO on myös vuosikirjapäätöksessään KHO 2018:46 on päättänyt, että vakuuden pitää olla malminetsintälupakohtainen, ei yhtiökohtainen.

Lupahakemuksessa tulee esittää yksityiskohtainen malminetsintäsuunnitelma, jotta haittoja ja vakuuksia voidaan arvioida riittävän tarkoin.

Vakuus on myös ilmeisen riittämätön esitetyle luvulle johtuen mm. kemikaaleista ja kairaputkista seuraavasta ympäristön pilaantumisesta ja terveystarpeista. Toisaalta mikäli kairaputket määrätään poistamaan ja reiät betonoimaan, tälle tulee olla myös vakuus. Koska kyseessä on uusi teknologia, sen verifiointi ja tarkkailu pitkäaikaisvaikutusten ehkäisemiseksi edellyttää myöskin suurempia vakuuksia. Kemikaalien valvonta edellyttäisi myöskin tarkkailua ja mittauksia ja vakuutta niille.

Toiminta vaarantaa joka tapauksessa pohjavesiä ja niitä on sen vuoksi tarkkailtava. Toiminta edellyttää kattavaa ympäristövaikutus selvitystä ja ympäristölupaa.

3b) Kairauksen ja malminetsinnän ympäristövaikutukset

Kairauksen kemialliset ympäristöympäristövaikutukset

Kullan ja kuparin yhteydessä esiintyy käytännössä poikkeuksetta sulfidisia (rikki)mineraaleja. Rikki aiheuttaa hapanta kaivosvalumaa (AMD). EUn vesidirektiivit, vaarallisten aineiden lainsäädäntö ja vastaavat Suomen lait edellyttävät, ettei mineraaleista vapautuvia aineita, kuten metalleja, arseenia tai yhdisteitä, suspendoituneita aineita, fluoridia, tai kairauksen lisäaineissa mahdollisia mm. pysyviä hiilivetyjä tai pysyviä tai kertyviä orgaanisia yhdisteitä päästetä luvatta pintavesiin (713/2014, 15§, liite 1), ja pohjavesillä on *ehdoton pilaamiskielto*, joka tarkoittaa myös vastaavien aineiden päästökieltoa (1022/2006, 4a§, liite E, 1038/2015), eikä pohjaveden ja vesistöjen laatua heikennetä, mitä valvotaan metallien ja muiden haitta-aineiden laatonormeilla (1022/2006, 341/2009). Lisäksi ympäristönsuojelulaissa on maaperän pilaamiskielto. Näitä ongelmia on katsottu läpisormien syväkairausten suhteen.

Saastuva vesi jätteenä

Hakemuksen perusteella kairauksessa käytetään vettä, jonka käsittely ja luontoon päästessä saastuminen on välttämätöntä luvittaa. Vesi pilaantuu kairareian seinämistä ja erityisesti hienojakoisesta kiviaineksesta eli nk. soijasta. Kairauksessa käytetään tyypillisesti apuaineita, joita Sakatti mining-luvassa tarvitaan soijan erottamiseen vedestä. Aineita markkinoidaan myös kairareikien stabilointiin erilaisissa maaperissä, voiteluaineena ja veden pH-arvon säätämiseen noin tasolle 10, katso **Liite 1**. Luvan määräykset ovat selvästi puutteelliset veden, soijan ja apuaineiden suhteen.

Jos taas apuaineita ei käytettäisi, on epäselvää kuinka soija erotetaan kairausvedestä tai kuinka kairareikä stabiloidaan pintamaan kerroksissa. Vedenkierrätys on mainittu mm. Sakatti mining-luvassa Lapissa, mutta se vaikuttaa haasteelliselta siinä erittäin hyvin resursoidussa hankkeessa.

Laadullisesti on edelleen huomattava, että syväkairauksella saavutettavat satojen metrien syvyydellä olevat pohjavedet ovat pintavesiä suolaisempia ja sisältävät kasvavia haitta-ainepitoisuuksia. Pelkästään yleiset suola-aineet, kuten sulfaattisuolat, ovat haitallisia makean veden luonnossa, näiden lisäksi esiintyy raskasmetalleja, arseenia, radioaktiivisia aineita ml. kaasumainen radon ja edelleen mahdollisesti myrkyllisiä kaasuja rikkivetyä ja metaania.

Luvasta puuttuu määräys kerätä/kierrättää ylijäänyt vesi ja tuoda se pois tutkimusalueelta. Mikäli taas on kuitenkin tarkoitus sallia veden johtaminen maastoon, tämän turvallisuudesta ja valvonnasta täytyy olla selvitys.

Myös veden määrä tulee etukäteen laskennallisesti määrittää kairausmetriä kohden ja valvoa jälkikäteen, joten luvasta puuttuu myös tämän valvonnan lupamääräykset. Saastuneen veden käsittelyyn tulee myös olla lupamääräykset.

Pohjavedelle tulee järjestää tarkkailumittaukset, koska vesi reagoi kairauksessa ”soijan” ja tuoreiden kalliopintojen kanssa, sekä johtuen mahdollisten kairauskemikaalien käytöstä. Pohjavesihaittoja on käsitelty **liitteessä 2** (dokumentin lopussa)

Kairauksen kiinteä mineraalijäte – ”soija”

Ilmeisesti vastaaja esittää, että kiinteä mineraalijäte kerätään täysin talteen. Luvassa ei ole

määräystä tästä, kuten toisaalta on usein kairausta sisältävissä malminetsintäluvassa. Mineraalijäte voi käsittää sulfidista mineraalia, jonka reagoiessa veden ja ilman kanssa syntyy hapan kivi(kaivos)vuoto (acid rock/mine drainage). Mineraalijäte voi sisältää myös asbestia tai muita yleisiä haitallisia kuituisia mineraaleja. Jäte on merkittävältä osalta suspendoituvaa kiintoainesta, joka on haitallista pintavesissä. Näitä ympäristövaikutuksia ei ole selvitetty ja väite, ettei ympäristövaikutuksia ei olisi, ei myöskään varmuudella kestävä ja perusteltu.

Mahdollisesti haitallisen kairausjätteen/liejun/soijan vaikutuksista ja käsittelystä tulee luvassa myös olla selvitys ja täsmälliset määräykset. Kyseessä on mahdollinen ongelmajäte.

Kairaussoija jätteenä EU-jäteluettelon mukaan ja Ruotsin kaivannaisteollisuuden ohje

Kairauksen hienojakoinen kivennäisjäte ns. ”soija” on joka tapauksessa saastumisongelma kairausalueella, sen pohjavesissä ja kalliohalkeamissa.

Niiltä osiin kuin soija olisi talteenotettavissa, tulee sen käsittelyllä olla asianmukaiset luvat. Soijan poisto on myös kontrolloitava.

Tukes ja hakija esittää vastineessaan epäjohdonmukaisesti, että kaivannaisjätettä ei synny menettelyissä. Jos kairaukselle voitaisiin luvittaa laillinen suljetun kierron menettely, tulee siihen sisältyä lainmukainen jätteen käsittely. Esimerkiksi Ruotsin kaivannaisteollisuus Svemin tuo malminetsintäoppaassaan esille, että kairausjätteitä luokitellaan jätteeksi ja vaarallisiksi jätteiksi (https://www.svemin.se/?file_download&file=3765 ks sivu 66, 5.3.4.11.5 Hazardous waste from exploration).

Sama jäteluettelo on voimassa Suomen jäteasetuksessa (179/ 2012, Liite 4:

<https://www.finlex.fi/fi/laki/ajantasa/2012/20120179>) ja se sitoo myös Tukesia, joka on toisaalla kemikaaliturvallisuudesta vastaava viranomainen. Erityistä huomioita tulee kiinnittää vaarallisten jätteiden jäteluokkiin Luokassa 01 ”MINERAALIEN TUTKIMISESSA, HYÖDYNTÄMISESSÄ, LOUHIMISESSA SEKÄ FYSIKAALISESSA JA KEMIALLISESSA KÄSITTELYSSÄ SYNTYVÄT JÄTTEET” Malminetsintään liittyvät luokat **01 05 porauslietteet ja muut porausjätteet**

joista vaarallisia jätteitä ovat

01 05 05* öljyä sisältävät porauslietteet ja -jätteet

01 05 06* porauslietteet ja muut porausjätteet, jotka sisältävät vaarallisia aineita
Vaarallisia jätteitä voi myös syntyä kivien sahaamisessa malminetsinnässä, jolloin jäteluokka on ”01 04 07* muiden kuin metallimineraalien fysikaalisessa ja kemiallisessa käsittelyssä syntyvät jätteet, jotka sisältävät vaarallisia aineita”

Kairausputkien katkaiseminen ja tulppaus tai poisto

Kairausputket on poistettava laittoman maaperän ja pohjaveden pilaamisen estämiseksi.

Sakatti mining-luvan kairaputkien käsittely on hieman keskimääräisät parempaa. Mukana on velvoite valvoa, ettei kairauskohdista vuoda pohjavettä sekä merkitä putkien päät heijastimellisilla tolpileillä. Tämän järjestelyn tulisi kuitenkin kattaa ruostuvien putkien vaihtaminen sekä merkkitolppien säännöllinen uusiminen pysyvästi. Lisäksi myös merkkitolpista voi olla maastossa haittaa. On ilmeistä, että tällaisen järjestelyn kustannukset ja vakuudet olisivat pitkällä ajalla hyvinkin korkeat. Sakatin kairausputkilupamääräyksiä

- Kairausreiät on tulpattava kairauksen jälkeen sekä valvottava, ettei kairauskohdista vuoda pohjavettä.
- Kairanreikien maaputket on lyhennettävä noin 0,15–0,20 m pituuteen sekä merkittävä selvästi puupaaluin, joissa on tunnisteet ja heijastin.

Pitkäaikaisten haittojen välttämiseksi maanpinnan tason lähellekin katkaistut kairaputket ja

tulpatut ovat ongelmallisia aikanaan ruostuessaan ja rikkoutuessaan vuotaviksi sekä toisaalta liikkumisesteinä vaarantaen ihmiset ja eläimet. Ruosteiset kairausputket pilaavat pinta- ja pohjavesiä ja aiheuttavat siten laittomia seurauksia.

GTKn jäljiltä tunnetaan puhkiruostuneita paineellista pohjavettä vuotavia kairausputkia, jotka esimerkiksi Kuusamon Kouervaarassa vuotavat radioaktiivisia aineita.

Tulppauskohdassa ei keskustella paineellisen pohjaveden yhteydessä tulppauksen kaasutiiveydestä. Sakatti Miningin konsultti Goldner esitti k.o. luvan dokumenteissa vaihtoehdoksi tulppaukselle reikien betonointia, joka vaikuttaa kestävämmältä ratkaisulta ainakin pintavesien suhteen.

Ratkaisun yhteydessä tulee kuitenkin myös selvittää betonin kestävyys, tyyppisesti kaupalliset kestävät betonin kestävät vain noin 200 vuotta. Betonin kestävyydelle asettaa rajoituksia mm. paikallisen kallioperän mineraalit, vesi, suuret lämpötilavaihtelut ja jäätyminen. Lisäksi tulee selvittää betonoinnin järjestelyt ympäristöä vahingoittamatta, betonin ympäristökelpoisuus ja siitä pitkänkin ajan kuluessa liukenevat haitta-aineet sekä mahdollisuus estää betonoinnilla eri pohjavesikerrosten sekoittuminen.

Hakemuksessa pitää olla kaivannaisjätesuunnitelma ja siihen liittyvät vakuudet.

Montutuksessa tulee huomioida pohjamaa- ja maaperässä esiintyvät haitta-aineet ja läjittää ne väliaikaisesti kestävästi vedenpitävän kalvon, pressun tms. päälle ja peitettävä vastaavalla tiivisrakenteella. Kasvillisuuskerros pitää ottaa talteen erillään, kuten myös eri maakerrokset ja palauttaa takaisin alkuperäisessä järjestyksessä, niin että pintakasvit palautetaan alkuperäisille paikoilleen mahdollisimman. Kasvikerrosta ei saa peittää ainakaan valoa läpäisemättömällä rakenteella, ja sen maa-aineksen huuhtoutumista tulee estää. Kerrokset tulee kerätä kasvittomalle maa- tai kallioalueelle tai sopiville lavoille.

Monttuun mahdollisesti tulevalle pinta- ja vedelle on määrättävä käsittely ja tarkkailu. Käsittelyyn kuuluu mahdollinen laskeutus tankissa sekä pinta- tai pohjavesinormien ylityksessä arseenin ja/tai raskasmetallienkemiaallinen poisto. Montun aukioajaksi on määrättävä korkeintaan 3 vuorokautta ja vakuudeksi on määrättävä vähintään 10 000 euroa monttu, kun se on tilavuudeltaan korkeintaan 10 m³ ja tämän jälkeen 1500 euroa m³, vakuudessa on huomioitava kattavasti vedenkäsittely ja maankerrosten käsittely.

Kallion sahauksissa tulee estää näkyville avokalliolle tulevat haitat huomioiden arvokkaat kallioalueet. Sahausrat tulee täyttää kestävällä ja haitattomalla ympäristöviranomaisen hyväksymällä materiaalilla, jolle luotettavan pitkäaikaisen kestävyys selvityksen puuttuessa määrättävä korjausvakuus.

Alueen asutus ja loma-asetus

Malmietsintäalueen läheisyydessä on asutusta, jotka pitää huomioida etsintä lupaa myönnettäessä. Kairauksella on pohjavesivaikutuksia, joten vaikutukset kaivoihin ja lähteisiin on selvitettävä.

On huomattava, että meluun liittyvät vuorokaudenaika- ja melutasorajoitukset ovat tiukempia loma-asutuksen yhteydessä, edelleen melu kantautuu pitkiä matkoja järvien ylitse. Lailliset sisätilamelun normit on huomioitava myös tilanteessa, jossa asunnosta/loma-asunnosta tuuletetaan ikkunoista. Hakija on esittänyt, että tutkimukseen voisi liittyä mm. kairauksista. Myös monet muut geologiset tutkimusmenetelmät ja kaivuutyö aiheuttavat melua. Etsintäalueen naapureita koskevat melu- ja pölyvaikutukset on selvitettävä ja niitä on rajoitettava.

Edelleen alueen luonnonvarat, kuten marjat, sienet ja riista ovat asukkaiden käytössä. Malminetsintä ei saa pilata luonnonvaroja pölyllä, kairaus- tai muulla mineraalijätteellä, tai saastuneella moreenilla, tai niiden kanssa kosketuksessa olevalla vedellä.

3c) Luontoarvot

Vesilain suojellut luontotyytit

Tutkimusalueelta tulee olla selvitys suojelluista luontotyyteistä kuten lähteistä, noroista ja alle hehtaarin lammista. Näiden luonnontilaa ei saa haitata. Esitämme, että töitä ei saa suorittaa 50 metriä lähempänä ml. puiden kaato koneiden siirtämistä varten. Lähteiden osalta tulee selvittää pohjaveden muodostumisalue, jolla ei saa suorittaa kairauksia, montutusta tai ojien kaivamista.

Mikäli on olemassa riski vaikutuksesta lähteeseen, tulee lähteen vesipitoisuudet raskasmetallien, alumiinin, mangaanin ja raudan sekä ravinteiden suhteen määrittää ja tarkkailla muutoksia vesipitoisuuksissa.

Kairaaminen suolla vastaa vesistössä kairaamista, se on kiellettävä.

Metsälain tärkeät elinympäristöt

Metsäkeskuksen karttapalvelun mukaan alueella on tärkeitä elinympäristöjä, kuten pienvesistöjen välittömiä lähiympäristöjä ja suoelinympäristöjä. Pienvesistöt ovat todennäköisesti vesilain suojelemia, kuten edellä.

<https://metsakeskus.maps.arcgis.com/apps/MapSeries/index.html>

Suojellut eläin- ja kasvilajit

Vaadimme selvityksiä petolinnuista, liito-oravista, viitasammakoista, lepakoista, sudenkorennoista ja muista todennäköisesti esiintyvistä suojelluista lajeista. Pelkät kartta- ja tietokantaselvitykset eivät ole riittäviä, eikä niitä saa jättää kaivosyhtiön osaamisen ja vastuun varaan.

Tutkimusojien/kaivantojen yms vaikutukset.

Juurten katkominen vahingoittaa puita ja kasveja. Tämä voi vahingoittaa esimerkiksi em. luontoarvoja.

Näitä toimenpiteitä ei voi tehdä luontoarvokohteiden läheisyydessä. Esitämme, että lupaan laitetaan vähintään 50 m suojavyöhykkeet näiden toimien suhteen. Toimista 50-100 m etäisyydellä luontoarvoista on sovittava vastaavien viranomaisten kanssa. Suojeltujen eläinten suojaetäisyydet tulee huomioida erikseen, esimerkiksi petolintujen suhteen suojaetäisyys voi olla kilometrejä pesästä.

Vahinko pitää myös korvata maanomistajille. Ojien ja kaivantojen kaivamiseksi mahdollisimman vähän haittaavasti täytyy sopia maanomistajien kanssa hyvissä ajoin.

Esitämme, että lupaviranomainen määrää suojaetäisyydeksi männystä on 20 metriä ja kuusesta 25 metriä. Oja tai kaivanto ei saa kiertää puuta tai lähestyä sitä useammasta suunnasta suojaetäisyyden päähän. Mikäli oja kaivetaan lähemmäksi, tulee puu kokonaisuudessaan korvattavaksi.

Maaperässä, sen huuhtoutumisvyöhykkeessä ja erityisesti malmialueen pohjamaareenissa esiintyy usein korkeita haitta-aineiden pitoisuuksia. Maakerrosten sotkeminen tarkoittaisi saastumisriskiä. Pintakasvillisuuden turmeleminen irroitettaessa tai läjityksen alla tarkoittaisi luontovahinkoa, tämäkään ei oikeuta suojeltuihin lajeihin kajoamista ilman asianmukaisia lupia.

Avokallioon tehdyt sahaukset tulee ennallistaa alkuperäiseen kuntoon tai korvata maisemaluonnonarvolle tulevana pysyvänä haittana.

Luvanhakija on veloitettava maksamaan maanomistajan kulut haittojen tarkistamisesta ja toimenpiteistä sopimisesta (Kaivoslaki, kaikki haitat on korvattava).

3d) Yksityisteiden käyttö

Tienkäytöstä seuraa normaalin käytännön mukaan käyttömaksu.

Suunnitellusta toiminnasta seuraa tarve käyttää etsintäalueen lävitse kulkevaa tietä. Aivan ilmeisesti kaivinkone ja mahdolliset kairauslaitteistot tuotaisiin alueelle suhteellisen raskaalla kuorma-autolla tms., joka aiheuttaisi tien kulumista ja mahdollisesti rikkoutumista pientareilta yms. erityisesti tieltä poistuttaessa.

Tutkimuskohde voi olla niin lähellä tietä, että siitä seuraa vahinkoja. Laitteiden kuljettaminen rajoittaa myös tien muuta käyttöä.

Kaivoslain mukaan haitat tulee ennalta ehkäistä ja niiden syntyessä ne on toiminnanharjoittajan korjattava.

Kaikki tienhoitokunnalle/tienomistajille aiheutuvat haitat on luvassa määrättävä korvattavaksi.

Lisäksi kaivosyhtiö on määrättävä ilmoittamaan suunnitellusta tienkäytöstä aikoiheen ja kalustoineen hyvissä ajoin etukäteen, jotta tähän voidaan varautua sekä käyttömaksu voidaan periä.

Mahdollisesti täytyy myös sopia aurauksesta, koska luvan mukaan yhtiö aikoo toimia myös talviaikaan maan ollessa jäässä.

Yksityistiekuntien oikeuksien huomioimiseksi maaperään kajoavat tutkimustyöt tulee kieltää 30 metriä lähempänä tietä (yleisen tien suoja-alue) ja 50 metriä lähempänä esimerkiksi tielle tulva- tai sortumisvaaraa aiheuttavilla paikolla tehtävistä tutkimuksista.

Luvanhaltijan on sovittava maaperään kajoavista tutkimuksista ja tieltä poistumiskohdista tienhoitokunnan kanssa etukäteen ja tiekunta voi kieltää tutkimuksen tai sopia erillisestä riskikorvauksesta sen suhteen, tämä korvaus on maksettava, jos tienomistaja katsoo riskin aiheutuvan, mutta hyväksyy toimenpiteen, kunhan tie korjataan kohtuullisessa ajassa. Luvanhakija on veloitettava maksamaan tiekunnan kulut haittojen tarkistamisesta ja toimenpiteistä sopimisesta (Kaivoslaki, kaikki haitat on korvattava).

Asiasta on välttämättä määrättävä luvassa.

3e) Kaavoitustiedot täytyy sisällyttää hakemuksen kuulutukseen. Tämä on lain kannalta välttämätöntä.

3f) Tutkimussuunnitelma. Mikäli lupakäsittelyssä ei esitetä yksityiskohtaista tutkimussuunnitelmaa, toissijaisesti luvassa tulee olla määräykset työsuunnitelman ilmoittamisesta hyvissä ajoin maanomistajille ja muille haitankärsijöille (esim. maanvuokraajat, vuokratilajelijät, keräilytalous), ELY-keskukselle ja kunnan viranomaisille sekä neuvottelusta haittojen minimoimisesta ja luvan oikaisumenettelystä, jos sopimusta haittojen estämisestä ei saada

3g) Muinaismuistotiedot on oikeuskäytännön mukaan esitettävä, niitä ei voi jättää yhtiön arvioitaviksi.

3h) Viranomaislausunnot ja suunnitellut lupamääräykset sekä hankkeen oleelliset vaikutustiedot sekä seuraavien vaikutusten riskit tulee esittää lupahakemuksen kuulutuksessa, jotta kuuleminen ja vastineoikeus toteutuisi asiassa.

3i) Oikeudenkäynti/muistutuskulut. Esimerkiksi TUKES on tuomittu kaivosasiassa maksamaan vastapuolen oikeudenkäyntikulut, kun kaivosasian oikeudenkäynti on johtunut sen virheestä, KHO Muu päätös 6029/2017
<http://www.kho.fi/fi/index/paatoksia/muitapaatoksia/muupaatos/1511180186124.html>
Kaivoslain mukaan kaikki haitat on korvattava. Puuteellinen lupahakemus on aiheuttanut erityistä haittaa.

Liite 1 Kairauskemikaaleista

Käytännössä kemikaalien käyttö on erittäin todennäköistä. Yhtiö ja Tukes eivät vastaa, koska katsovat kemikaalit hiljaisesti hyväksyttäviksi. Kemikaalien käyttöä on käsitelty Sakatin Natura-arviossa. Siinä olevista tiedoista sekä muista kemikaalitiedoista voidaan kuitenkin päätellä haitallisiksi. Kemikaalit edellyttävät ympäristöluvitusta, joten lupaa ei voida hyväksyä. Mikäli lupa kuitenkin hyväksyttäisiin, tulee siinä kieltää kemikaalien käyttö kairauksessa.

Kairauksissa käytetään haitallisia kemikaaleja

Julkista tietoa kairauskemikaaleista on Lapin ELYn lausunnossa 5.8.2015

(Lausunto_NA_täydennyksestä_Sakatti_5_elokuu_2015-3.pdf lausunto on Sakatin kairauslupaliite, liitteenä tässä). Viiankiaavalla ELYn mainitsemat ja haitallisimpina pitämät kemikaalit olivat mineraaliöljytisle (tulee pitää luonnossa erityisen haitallisena), kaliumasetatti ja etoksyloitu C12-15 alkoholi.

Kairauksissa käytetään apuaineita, jotka mahdollistavat soijan erottamisen ja veden kierrättämisen systeemissä. Ympäristöön jäävien haitallisimpien aineiden laskennalliset määrät suunnitelluissa kairauksissa ovat seuraavat:

- kaliumasetaatti	4 l/v
- mineraaliöljytisle	6,4 l/v
- etoksyloitu C12-15 alkoholi	0,24 l/v

Sakatissa kerrottujen kemikaalien ympäristöriskit

Ely lausunnossa on mainittu tarkemmin määrittelemätön mineraaliöljytisle, on mahdollista, että se sisältää luvanvaraisia aromaattisia aineita (PAH ja VOC-yhdisteet). Lisäksi öljyjakeille on ainakin pohjavedessä ympäristölaatumormi, asetus 341/2009, Öljyjakeet (C10-40) 50 µg/l. Jos tisleen tiheys on 1kg/L, niin yksi litra voisi pilata 20 000 pohjavesilitran laadun ja 6.4 litraa 128 000 litran laadun. Pintavesille on Australian normi dokumentissa mainittu USEPA metodeilla 7 mikrogramma/litra tällöin edellisellä tiheysoletuksella voisi pilata 914 000 litraa pintavettä. Mahdollinen trigger value voi olla sivu 8.3-297 taulukon ja turvakertoimen 100 perusteella jopa 0.7 mikrog/L, jolloin pilaantuvan veden määrä olisi 9 140 000 litraa, eli 9140 kuutiota, katso gfmwq-guidelines-vol2-8.3b
<http://www.agriculture.gov.au/SiteCollectionDocuments/water/nwqms-guidelines-4-vol2.pdf> , sivu 8.3-297

Kemikaaleissa on myös etoksyloitu alkoholi 0.24 litraa Australian 99% protection of species normi pintavedessä on Alcohol ethoxylated surfactants (AE) 50 mikrog/L mincos gov dokumentti taulukko 3.4.1 sivu 3.4-10

Ilmeisesti lista oli kuitenkin vajaa. Googlella netistä löytyy ”ympäristöturvallisten” kairauskemikaalien valmistaja. Toisin kuin lupahakemuksesta voisi olettaa kairausliuos ei olekaan pelkkää vettä, vaan viskoosi kemikaali-cocktail, jonka pH on säädetty natriumkarbonaatilla arvoon 10 voimakkaasti emäksiseksi ja luonnossa haitalliseksi. Seuraava video havainnollistaa ”turvallista” kairausliuosta:

<https://www.youtube.com/watch?v=iWtcDFuV0YU>

Voiteluaineena on kasviperäinen öljy joka korvaa kilpailijoiden tuotteista raskasmetalliuoksia ja mineraaliöljyä. Yksi voiteluaine on kasviöljyyn perustuva, turvallisuusdokumentissa lukee, että siitä voi tulla palaessa vapautua rikkiyhdisteitä, joten pelkät kasviöljyt eivät selitä koostumusta. Kasviöljyillä on vedessä haittavaikutuksia muiden öljyjen tavoin. Yksi vaikutus on myös biologinen hapenkulutus, joka voi johtaa hapettomuuteen vedessä.

Maininta vähemmän ympäristöystävällisistä vaihtoehdoista: <https://www.matexdrillingfluids.ca/diamond-drilling.html> www.matex-ccc.com THREAD COMPOUND ES's unique formulation provides excellent protection against thread wear, galling and seizing for tool joints, drill collars and rotary shouldered connections. THREAD COMPOUND ES is free of both petroleum oil carriers and all heavy metals, such as lead, zinc, copper, aluminum, etc.

rikkiyhdisteet: SECTION 10. STABILITY AND REACTIVITY

"Hazardous Decomposition Products" Carbon and oxides of sulphur on burning." <http://2mco.com/Files/iweb/FSC/RDO302ES.pdf>

Polyakryyliamidi ja muut varatut polymeerit

Mainituista polymeereistä tai varatuista polymeereistä ainakin yksi koostuu polyakryyliamidista. Varattuja polymeerejä, kuten polyakryyliamidia käytetään maaperän aineksien stabiloimiseen kairareissä sekä

hienoaineksen sekautukseen eli ns. flokkulanttina. Polyakryyliamideista voi tulla ongelma, jos aine hajoaa tai sisältää monomeerejä. Emäksinen pH, lämpötila ja mineraalit voivat aiheuttaa hajoamista. Talvivaarassa on mitattu ilmeisesti vedenkäsittely flokkulanttina käytetystä polyakryyliamidista tullutta akryyliamidi-monomeeriä.

Polyakryyliamidi polymeeri.

<ftp://ftp.nwb-oen.ca/registry/13%20CLOSED%20CANCELLED/2BE-BKL0609%20Majescor%20CLOSED/1%20APPLICATION/2007%20Amendment%201/070626%20BE-BKL0607%20MSDS%20Matex%20DD%202000-ILAE.pdf>

Varatut polymeerit ovat kaloille ja vesieliölle vaarallisia, vaikka ne eivät olisi ihmiselle myrkyllisiä

Australian vaikutusarvio vesien selkeytykseen käytettävistä orgaanisista flokkulanteista haittaa 1 mikrog/L tasolla. Pitoisuus tarkoittaa, että 1 gramma ainetta voi tehdä 1000 m³ (eli miljoona litraa) vettä haitalliseksi vesieliöille. Siten polymeerit voivat olla kaikkein haitallisin komponentti kairausvesissä.

<http://www.agriculture.gov.au/SiteCollectionDocuments/water/nwqms-guidelines-4-vol2.pdf> sivu pdf 428/678 page 8.3–301 [linkki on lähdeviitteenä, kopioitu yhteenveto käännoksineen alla.]

Käännös Australian polymeeriarviosta: Polyelektrolyytti-flokkulantit, muutoin kutsuttu orgaanisiksi polymeeri-flokkulanteiksi (OPF), tarjoavat vaihtoehdon tavanomaiselle käsittelylle raudalla ja alumiinisuoloilla. Ne ovat korkean molekyyliainemassan synteettisiä polymeerejä., joita voidaan formuloida spesifisiin sovelluksiin. OPF[-aineita] kuvaavat seuraavat ominaisuudet [Lamberton 1995]: polymeerin kemia, polaarisuus(kationinen, anioninen, tai amfoteerinen), molekyyliainemassa, varaustiheys, fysikaalinen muoto (kiinteä, vesiliuos, emulsio jne). Australiassa useimmat(yleisimmät) polymeerien kemialliset ryhmät ovat polyakryyliamidit, poly-dadmac- ja epikloorihydriini-amiini-polymeerit (Bolto 1994). Yksi merkittävimmistä vaikeuksista flokkulanttien päästökäytössä on, että flokkulanttien vesipitoisuuksien analysointi on vaikeaa.

Ohjeet: Tieto oli vajaavaista, jotta voitaisiin kehittää ohjeellisia raja-arvoja OPFille, erityisesti joutuen laajasta joukosta polymeeri tyyppistä. Kun **akuutteja vaikutuksia on raportoitu niinkin alhaisella pitoisuudella kuin 10 mikrog./L, 1 mikrog./L polymeeripitoisuudet voivat aiheuttaa ympäristöhaittaa.**

Alkuperäinen teksti: Polyelectrolyte flocculants, otherwise called organic polymeric flocculants (OPF), provide an alternative to conventional treatment with iron and aluminium salts. They are high molecular weight synthetic polymers, which can be formulated for specific applications. OPFs are characterised by a number of features (Lamberton 1995): • chemistry of the polymer • polarity (cationic, anionic, non-ionic or amphoteric) • molecular weight • charge density • physical form (solid, aqueous solution, emulsion, etc.). In Australia, most chemical groups of polymers are polyacrylamides, polydadmacs and epichlorohydrin-amine polymers (Bolto 1994). One of the major difficulties in controlling flocculant releases is that it is difficult to analyse for flocculant levels in water.

Guidelines There were insufficient data to develop guideline trigger values for OPFs, particularly given the range of polymer types. As **acute effects are reported as low as 10 µg/L, polymer concentrations greater than 1 µg/L may cause environmental harm.**

Liite 2 kairauksien pohjavesivaikutuksista ja niiden torjumisesta

Syväkairauksilla on vaikutuksia, joita Tukes ei suostu tunnustamaan. Kairauksilla on arvaamattomia vaikutuksia pohjavesiin. Kaikki maaperän ja kallioperän vesi on pohjavettä, jolla on ympäristösuojelulain nojalla ehdoton pilaamiskielto Tiedetään esimerkiksi syväkairauksien sekoittavan eri syvyyksien pohjavesiä ja johtavan saastumiseen.

Reikien betonointi on otettu esiin asiantuntijoiden toimesta. Reikien pysyvä tukkiminen on myös erässä USAn kaivostandardeissa. Esim. Michiganin osavaltio edellyttää hylättyjen kaivojen täyttämistä koko reiän

matkalta. Malmikairausreiät vastaavat porakaivoja.

https://www.michigan.gov/deq/0,4561,7-135-3313_3675_3689---,00.html

https://www.michigan.gov/deq/0,4561,7-135-3313_3675_3689-8001--,00.html

Menettely on erittäin hyvin perusteltu käytännön esimerkein, joissa

a) syvemmän pohjaveden suola vanhasta tukkimattomasta kaivosta pilaa uuden kaivon (1983 - Alcona County)

b) läheisen vanhan kaivon kautta tuleva pintavesi pilaa kaivon polttonesteillä, bakteereilla tai muilla haitta-aineilla

https://www.michigan.gov/deq/0,4561,7-135-3313_3675_3689-7993--,00.html

Edelleen Viiankiaavan YVAssa kaivosyhtiö kertoo kairareikien betonoinnista malminetsintä kairauksissa, mainittu ruhjevyyhykkeeseen kairaus.

Hankealueella malminetsintäkairauksesta peräisin olevat kairareivät tulpataan sementillä kairauksen lopuksi. Täyttö tehdään kahteen kohtaan kairareikää, heti mineralisaation yläpuolelle sekä rapautuneen kallioperän alapuolelle. Kairareikiin laitetaan ensin mekaaninen tulppa, jonka yläpuolelle laitetaan noin 10-20 metriä sementtiä. Pinnalle tulee vielä mansettitulppa. Tulppauksen riittävyys tullaan selvittämään tarkemmin ennen kaivostoiminnan aloittamista.

Katso Arviointiohjelma (Lappi_YVA_Sakatti_YvaOhjelma_liitteinen sivu 37). [http://www.ymparisto.fi/fi-FI/Asiointi_luvat_ja_ymparistovaikutusten_arviointi/Ymparistovaikutusten_arviointi/YVAhankkeet/Sakatin_monimetalliesiintymän_kaivoshanke_Sodankyla/Sakatin_monimetalliesiintymän_kaivoshank\(45902\)](http://www.ymparisto.fi/fi-FI/Asiointi_luvat_ja_ymparistovaikutusten_arviointi/Ymparistovaikutusten_arviointi/YVAhankkeet/Sakatin_monimetalliesiintymän_kaivoshanke_Sodankyla/Sakatin_monimetalliesiintymän_kaivoshank(45902))

Toisaalta betonointi on ollut vaihtoehtona Viiankiaavan malmikairauksien reikien loppukäsittelyssä. Lupa-alueelta ei ole selvitetty ruhjevyyhykkeitä.

Allekirjoittanut Jari Natunen ollut tutkimassa Kuusamon Kouervaarassa neljää kairausputkea ympäröivää sedimenttiä. Putkien läheisyydessä radioaktiivisuus oli 30-, 6-, ja 1.25ertainen suhteessa kansainväliseen IAEA säteilyjätteen arviointinormiin 1000 Bq/kg kuiva-ainetta ja neljännen putken mittausta alitti määritysrajan 500 Bq/kg. Alfa-aktiivisuuden 1000 Bq/kg ylittävät jätteet m.l. maa-aines ovat Säteilyturvakeskuksen (STUK) säteilysuojeluohjeen VAL2 (<https://www.stuklex.fi/fi/ohje/VAL2>) mukaan Luokan II jätteitä "joiden käyttöä on tarpeen säädellä säteilyaltistuksen rajoittamiseksi". Luokan III raja on 100 Bq/kg. Radioaktiivisuudesta mitattiin vain ravintoketjuissa ja luonnossa vaarallisin alfa-hiukkassäteilyä. Suurimmat arvot ovat poikkeuksellisia luonnossa ja ilmeinen saastumisriski. Toiseksi korkeimman pitoisuuden putken vedestä mitattiin 12.8 mikrogrammaa litra uraania. Tämä ylittää STUKin säteilyturvanäkökohdasta Talvivaaran uraanille antamasta vesirajan 10 mikrog/L. Huomioiden uraanin kemiallisen myrkyllisyyden ekologinen raja-arvo makeassa vedessä on noin 1.0-0.1 mikrog/L (EU SCHER Depleted uranium 2010). On huomattava, että vastaavasti voi vapautua muita raskasmetalleja ja haitta-aineita.

Uraanin vapautuminen ja liukoisuus on muualtakin tunnettu ongelma. Kairausten aiheuttama uraanipitoisen veden vapautuminen tunnetaan Yhdysvaltain tiedeakatemian Virginian valtiolle tekemässä katsauksesta. Mekanismeina on hapen pääsy pohjaveden ja uraanin vapautuminen kallion sisällä sekä suolapitoisen syvemmällä olevan pohjaveden pääsy ylempiin pohjavesiin (Scientific, Technical, Environmental, Human Health and Safety, and Regulatory Aspects of Uranium Mining and Processing in Virginia, kappale 6, sivut 197-198 <https://www.nap.edu/read/13266/chapter/9>). Tämä vastaa Michiganin kaivoesimerkkiä.

Toisaalta kairaputkien jättäminen maastoon on monin tavoin haitallista. Maanpinnan yläpuolelta katkaistut putket ovat vaarallisia eläimillä ja maastossa liikkujille esimerkiksi talvella moottorikelkkailijoille tai

muutoinkin metsäkoneiden renkaille. Tyypilliset kairaputket ruostuvat luonnossa ja muodostuvat entistä vaarallisemmaksi ja haitallisemmaksi jätteeksi. Jos pohjavesi on paineellista, niin tulppaus on vain rajallisen ajan toimiva ratkaisu. Ruostuvat putket pilaavat pinta- ja pohjavesiä. Raudan hapettuminen ruostuvassa putkessa voi johtaa esimerkiksi arseenin vapautumiseen maaperästä, mahdollisesti myös mangaanin. Ulkomailla on säännöksiä, jotka kieltävät putkien jättämisen esimerkiksi hylättyihin kaivoihin. Putkien poistaminen on suhteellisen pieni toimenpide.

Maaputken ruostumisen vaikutus on myös havaittu seuraavassa Helsingin yliopiston progradu-tutkielmassa

Kähkölä, K., *Hiiliteräksisen suoja-putken vaikutus maaporattujen kalliokaivojen vedenlaatuun*. Pro Gradu. Helsingin yliopisto, Geologian laitos, Geologian ja mineralogian osasto, 2005

Porakaivojen saneeraja suosittaa ruostuvien hiiliteräspuutkien korvaamista ruostumattomalla teräksellä.

<http://porakaivot.blogspot.com/2018/05/>

Mutalan seudun vedet -osakaskunta

3.3.2020

Turvallisuus- ja kemikaalivirasto (Tukes)
Kaivosasiat

Muistutus Turvallisuus- ja kemikaalivirastolle (Tukes) / Malminetsintälupahakemus Järvenpää 1/Sotkamo Silver Oy/lupatunnus ML2016:0009

Muistuttaja on Mutalan seudun vedet -osakaskunta, jolla on laajat vesialueet Kyöstilän, Mutalan ja Pohjankylän alueella kiinteistötunnuksella 980-876-5-1. Osakaskunnan vesialueisiin kuuluvat myös mm. Pikku Oksjärvi ja Iso Oksjärvi.

Osakaskunnallamme ei ole taloudellisia mahdollisuuksia palkata juristia asian arviointiin, joten keskitymme muistutuksessamme arvioimaan asiaa kansalaisnäkökulmasta, eli miten arvioimme mahdollisen malminetsintäluvan vaikuttavan osakaskunnan hallitsemiin vesiin ja ympäristöön laajemminkin. Meidän on siis luotettava siihen, että Tukes varmistaa viranomaisvastuulla hakemuksen oikeudelliset edellytykset sekä ottaa osakaskuntamme ja muiden mahdollisten muistuttajien esittämät näkökannat huomioon.

Kaivostoiminta aiheuttaa aina huomattavia ympäristövaikutuksia. On selvää, että kaivoksen alueelta luonto täysin tuhoutuu. Kaivosalueen ympärillä vaikutukset kohdistuvat sekä pinta- että pohjavesiin ja laajemminkin luontoon johtuen mm. pölystä ja melusta sekä liikenteestä kaivosalueelle ja kaivosalueella usein järeillä koneilla. Päästöt ilmaan ovat myös yksi kaivostoiminnan haitta. Kaikki tämä aiheuttaa ongelmia alueen asutukselle ja loma-asuntojen käytölle. Samoin kaivoksella on laajalla alueella vaikutuksia virkistyskäyttöön kuten marjastukseen, sienestykseen ja retkeilyyn luonnossa. Valumat kaivokselta aiheuttavat vakavia ongelmia lähivesistöihin sekä laajemmallekin valuma-alueelle.

Kullan kaivuun haitoista on yleisesti tiedossa mm. lähiseudulta Oriveden Kutemassa olleen kultakaivoksen aiheuttamat ympäristötuhot ja muut ongelmat.

Mahdollisen luvan saatuaan kaivosyhtiö aikoo tutkia hakemuksessa tarkoitettua aluetta, mutta ainakin, jos koekaivauksen tulokset olisivat hakijan mielestä lupaavia, seurauksena on laajempien alueiden havittelemisen kaivostoimintaan. Tällöin vaarantuisivat osakaskuntamme vesistöt ja elinympäristömme laajemminkin.

Nyt käsiteltävään alueeseen liittyy läheisesti myös Lavajärvi 1 -alueen malminetsintälupahakemus. Näiden kahden alueen mahdollinen kaivostoiminta vaarantaisi koko seutukunnan nykyisenkaltaisen elämän.

Mahdollinen kaivostoiminta tai sen uhka malminetsintäluvan muodossa romahduttaa alueiden välittömässä läheisyydessä olevien kiinteistöjen arvon ja vaikuttaa alentavasti kiinteistöjen arvoihin laajemmaltikin.

Osakaskunta katsoo, että kaivostoiminnan mahdollisuutta harkittaessa ei voida enää nykyaikana ottaa huomioon pelkästään kaivostoiminnan tuomaa suhteellisen lyhytkestoista taloudellista hyötyä.

Kaivostoiminta jättäisi alueelle turmeltuneen ympäristön, jonka kuormituksesta elpymien voi kestää vuosikymmeniä ja jossa muutokset ovat laajasti peruuttamattomia. Tämän vuoksi malminetsintälupaa ei hakemuksessa tarkoitettulla alueella tule myöntää, koska se saattaa johtaa edellä kuvatulla tavalla ympäristölle ja yhteisölle haitallisen kaivoksen perustamiseen.

Mutalan seudun vedet -osakaskunnan hoitokunta

Psta Risto Paananen
puheenjohtaja

Jos lupatunus ML2016:0009 olevalla Hopeajärvi nimisen tilan piha-alueella tehdään etsintöjä, pitäisi huomioida maahan kaivetut kaapelit ja vesijohdot. Kartat kyllä olemassa. Paikka on asuttuna kesäajan , tietysti vähän ilmoista riippuen. Pidän kuitenkin selvänä, että paikat siistitään etsintöjen jälkeen. Aarno Granholm, Tampere 9.2 2020.