

KUULUTUS

Turvallisuus- ja kemikaalivirasto (Tukes) on kaivoslain (621/2011) perusteella 23.10.2020 hyväksynyt seuraavan malminetsintälupaa koskevan hakemuksen:

Hakija: Strategic Resources Oy
Alueen nimi: Sila 2A
Lupatunnus: ML2016:0033
Alueen sijainti ja koko: Kittilä, 1052,28 ha

Päätökseen saa kaivoslain (621/2011) 162 §:n nojalla hakea muutosta valittamalla hallinto-oikeuteen. Valitusaika on 30 päivää päätöksen antopäivästä sitä määräaikaan lukematta. Päätöksen liitteenä olevasta valitusosoituksesta ilmenee, miten muutosta haettaessa on meneteltävä. Päätös on nähtävillä Tukesin Rovaniemen toimipaikassa (käyntiosoite; Valtakatu 2, Rovaniemi) ja Tukesin kotisivulla (<https://tukes.fi/malminetsintaluvat-ja-valtaukset>) sekä Kittilän kunnanvirastossa (Valtatie 15, 99100 Kittilä).

Lisätietoja kaivosasiat@tukes.fi tai Heikki Puhakka puh. 050 428 5612

Kuulutettu 23.10.2020

Pidetään nähtävänä 23.11.2020 asti

Strategic Explorations Oy
c/o Kalliolaw Asianajotoimisto Oy
Eteläranta 12
00130 HELSINKI

MALMINETSINTÄLUPAPÄÄTÖS

Hakija: Strategic Explorations Oy
Y-tunnus: 3000243-7
Suomi
Yhteystiedot:
c/o Kalliolaw asianajotoimisto Oy
Eteläranta 12, 00130 Helsinki

Lisätietoja antaa:
panu.skogstrom@kalliolaw.fi
Puh: +35850 5911 093

Alueen nimi: Sila 2A
Alueen sijainti: Kittilän kunta

Hakemus on tullut vireille 6.6.2016. Kaivosviranomainen on tehnyt hakemustarkastuksen ja todennut hakemuksen täyttävän kaivoslain 34 §:n vaatimukset. Hakemuksen lupatunnus on ML2016:0033 ja kaivoslain 34 §:n mukainen etuoikeuspäivämäärä 6.6.2016.

Hakemuksen tarkoitus: Malminetsintä kaivoslain (621/2011) pykälien 5, 9 ja 32 tarkoittamalla tavalla

PÄÄTÖS

Turvallisuus- ja kemikaalivirasto (Tukes) myöntää kaivoslain (621/2011) nojalla Strategic Explorations Oy:lle malminetsintäluvan nimeltä "Sila 2A" lupatunnuksella ML2016:0033.

Perustelut: Hakija on osoittanut, että kaivoslaissa (621/2011) säädetyt edellytykset täyttyvät eikä luvan myöntämiselle ole kaivoslaissa säädettyä estettä. Tässä malminetsintälupapäätöksessä annetut tarkennetut tarpeelliset määräykset yleisten ja yksityisten etujen turvaamiseksi perustuvat kaivoslain (621/2011) 51 §:ään.

Malminetsintäluvan nojalla luvanhaltijalla on oikeus omalla ja toisen maalla tässä luvassa mainitulla alueella (malminetsintäalueella) tutkia geologisten muodostumien rakenteita ja koostumusta sekä tehdä muita kaivostoimintaa valmistelevia tutkimuksia ja muuta malminetsintää esiintymän paikallistamiseksi sekä sen laadun, laajuuden ja hyödyntämiskelpoisuuden selvittämiseksi sen mukaan kuin tässä malminetsintäluvassa tarkemmin määrätään. Malminetsintälupa ei oikeuta esiintymän hyödyntämiseen.

Päätöksen voimassaolo

Malminetsintäluvan voimassaoloa jatketaan tällä päätöksellä enintään neljä (4) vuotta päätöksen lainvoimaiseksi tulosta.

Perustelut: Hakija on hakenut malminetsintälupaa kaivoslain (621/2011) 34 §:n mukaisesti. Mikäli luvanhaltija haluaa pienentää voimassaolevaa malminetsintälupaa sen voimassaoloaikana tai luopua siitä kokonaan, tulee luvanhaltijan toimittaa kaivosviranomaiselle hakemus joko osittaisesta tai koko malminetsintäalueen raukeamisesta (Kaivoslaki 621/2011, 61 §, 66 §, 67 §).

Päätöksen täytäntöönpano

Kaivoslain (621/2011) 168.1 §:n mukaisesti malminetsintälupaan perustuvat toimenpiteet saa aloittaa, kun siihen oikeuttava lupapäätös on saanut lainvoiman ja lupapäätöksessä määrätyt velvoitteet on suoritettu. Jos asianomaisen toimenpiteen suorittaminen edellyttää muualla lainsäädännössä vaadittua lupaa, saa toimenpiteen kuitenkin aloittaa vasta, kun asianomainen lupapäätös on saanut lainvoiman tai toiminnan aloittamiseen on saatu oikeus asiassa toimivaltaiselta viranomaiselta.

Malminetsintäalueen tiedot

Pinta-ala: 1052,28 ha
Alueen nimi: Sila 2A
Sijainti: Kittilä
Alueen tarkempi sijainti ja rajat ilmenevät tähän päätökseen liitetystä lupakartasta (Liite 1).

Alueesta tarkemmin

ML2016:0033 -malminetsintälupaa haki Dragon Mining Oy 6.6.2016. Hakemus siirrettiin 20.12.2016 Strategic Explorations Oy:lle. Lupa-alue sijaitsee Kittilän kunnassa, Puljun kylän itäpuolella. Malminetsintälupa-alueella ei ole voimassa olevaa asemakaavaa eikä oikeusvaikutteista yleiskaavaa.

Malminetsintälupa-alueella ei sijaitse luonnonsuojelualueita, Natura 2000-verkoston kohteita, eikä valtakunnallisesti merkittäviä maisema-alueita. Malminetsintäalueen länsireunasta osa sijaitsee Siukatanjärvet -Natura-alueen (FI1300602) rajalla, lisäksi alueen pohjoisosa sijoittuu osin Siukatanjärvien aarnialue nimiselle soidensuojeluohjelma-alueelle (SSO120592). Alue sijaitsee Kuivasalmen paliskunnan erityisellä poronhoitoalueella.

Otaksuma mineraaleista

Hakija otaksuu alueella olevan kultaa (Au), kromia (Cr), nikkeliä (Ni), kuparia (Cu), rautaa (Fe), platinaa (Pt), palladiumia (Pd) ja vanadiinia (V).

Yleisten ja yksityisten etujen turvaamiseksi tarpeelliset lupamääräykset (velvoitteet ja rajoitukset)

1. Määräys malminetsintätutkimusten sallituista ajankohdista ja menetelmistä, sekä malminetsintään liittyvistä laitteista ja rakennelmista

Tämän malminetsintäluvan nojalla on sallittua suorittaa seuraavia malminetsintätoimenpiteitä ja soveltaa seuraavia malminetsintämenetelmiä:

1. Geofysikaaliset ja geokemialliset tai vaikutuksiltaan niihin verrattavat tutkimusmenetelmät
2. Koneellisesti tehtävät maaperä- ja kallioperänäytteenotto (moreeni-, ura- ja pistenäytteet, kairaus)

Perustelut: Hakija on esittänyt hakemuksessaan nämä menetelmät ja kaivosviranomaisen arvioi ne tarpeelliseksi, jotta alueen mineraalipotentiali saadaan tehokkaasti tutkittua. Jotta mahdolliselle jatkoluvalle edellytetty vaade tehokkaasta malminetsinnästä toteutuu, tässä lupamääräyksessä tarkoitettujen toimenpiteiden tulee olla pääosin suoritettuina.

2. Määräys tutkimustöitä ja -tuloksia koskevasta selvitysvelvollisuudesta

Malminetsintäluvan haltijan on vuosittain toimitettava kaivosviranomaiselle selvitys suoritetuista tutkimustöistä ja niiden tuloksista. Tutkimustöitä ja -tuloksia koskevaan vuosittaiseen selvitykseen on sisällytettävä: käytetyt tutkimus- ja työmenetelmät, yhteenveto tehdyistä tutkimuksista ja pääasialliset tulokset. Kaivosviranomaisen voi ohjeistaa hakijoita tarkemmin raportoinnin muodosta ja ajankohdasta. Ohje löytyy Tukesin internet-sivuilta. Kunkin kalenterivuoden tutkimustöistä ja -tuloksista on raportoitava seuraavan vuoden kesäkuun loppuun mennessä, ellei toisin ohjeisteta.

Perustelut: Määräyksen perusteena on kaivoslaki (621/2011) 14 § ja, VNa kaivostoiminnasta (391/2012) 4 §.

3. Määräys jälkitoimenpiteiden ajankohdasta ja ilmoittamisesta kaivosviranomaiselle

Kun malminetsintälupa on rauennut tai peruutettu, malminetsintäluvan haltijan on

1) välittömästi saatettava malminetsintäalue yleisen turvallisuuden vaatimaan kuntoon, poistettava väliaikaiset rakennelmat ja laitteet, huolehdittava alueen kunnostamisesta ja siistimisestä sekä saatettava alue mahdollisimman luonnonmukaiseen tilaan. Malminetsintäluvan haltijan on tehtävä kirjallinen ilmoitus kaivosviranomaiselle, malminetsintäalueeseen kuuluvien kiinteistöjen omistajille ja muille oikeudenhaltijoille, kun toimenpiteet on saatettu loppuun. Ilmoitus on lisäksi tehtävä erityisellä poronhoitoalueella asianomaiselle Kuivasalmen paliskunnalle. Ilmoituksen tulee sisältää tiedot jälkitoimenpiteiden päättymispäivästä sekä kuvaus toteutetuista jälkitoimenpiteistä.

2) kuuden kuukauden kuluessa luovutettava kaivosviranomaiselle tutkimustyöselostus, tutkimukseen liittyvä tietoaineisto ja kirjallinen esitys edustavasta otoksesta kairasydämiä. Kaivosviranomaisen ohjeistaa hakijoita tarkemmin raportoinnin muodosta. Ohje löytyy Tukesin internet-sivuilta.

Perustelut: Määräyksen perusteena on kaivoslaki (621/2011), 15 § ja VNa kaivostoiminnasta (391/2012), 5 §.

4. Määräys kaivannaisjätteen jätehuoltosuunnitelmasta ja sen noudattamisesta

Malminetsintäluvan haltija on velvollinen huolehtimaan maa- ja kiviainesjätteen synnyn ehkäisemisestä, sen haitallisuuden vähentämisestä sekä jätteen hyödyntämisestä tai käsittelemisestä.

Malminetsinnästä tässä luvassa myönnettyillä menetelmillä ei synny kaivannaisjätettä. Hakijan maininta kaivannaisjätteen määrästä ja käsittelystä lupahakemuksessa ovat riittävät. Töiden loputtua kohteella on alue välittömästi saatettava mahdollisimman luonnonmukaiseen tilaan ja korjattava mahdolliset maastovahingot.

Perustelut: Määräyksen perusteena on kaivoslaki (621/2011) 13 § ja VNa kaivostoiminnasta (391/2012) 3 §.

5. Määräys ilmoitusvelvollisuudesta koskien malminetsintäalueen maastotöitä ja rakennelmia

Malminetsintäluvan haltijan on hyvissä ajoin etukäteen ilmoitettava kirjallisesti malminetsintäalueeseen kuuluvien kiinteistöjen omistajille (sekä näihin rinnastettaville, Kaivoslaki 5.2 §) ja muille oikeudenhaltijoille kaikista maastotöistä, jotka voivat aiheuttaa vahinkoa tai haittaa, sekä väliaikaisista rakennelmista. Ilmoitus on lisäksi tehtävä asianomaiselle Kuivasalmen paliskunnalle. Malminetsintäluvan haltijan on ilmoitettava maastotöistä toimialallaan yleistä etua valvoville viranomaisille:

- Tukesille
- Lapin ELY-keskuksen ympäristövastuualueelle
- Metsähallitukselle
- Mikäli lupa-alueelta löydetään tutkimusten yhteydessä muinaismuistolaissa tarkoitettuja kohteita, tulee luvanhaltijan toimia siten kuin muinaismuistolaissa todetaan ja ilmoittaa löydöksistä viipymättä Museovirastoon tai alueelliselle museolle (Lapin maakuntamuseo).

Perustelut: Määräyksen perusteena on kaivoslaki (621/2011) 12 § ja VNa kaivostoiminnasta (391/2012) 2 §.

6. Määräys malminetsintäalueen koon pienentämisen aikataulusta

Kaivosviranomainen ei näe malminetsintäalueen pienentämisen aikataululle olevan tarvetta, tutkimuksia voidaan pitää perusteltuna koko ML2016:0033 alueelle (Liite 1) koska kyseessä ovat alkuvaiheen tutkimukset. Jos luvan haltija haluaa pienentää voimassa olevaa malminetsintäalupaa tai luopua siitä kokonaan, tulee luvan haltijan tehdä ilmoitus joko osittaisesta tai koko malminetsintäalueen raukeamisesta.

Perustelut: Määräyksen perusteena on kaivoslaki (621/2011) 11 §, 51, 67 §). Olettaessa huomioon tutkimussuunnitelma ja sen perustelut, sekä seikka, että kyseessä on vaiheittain etenevä tutkimustoiminta, voidaan tutkimuksia pitää perusteltuna koko alueelle.

Tässä malminetsintäluvassa ML2016:0033 määrätään lupakohtainen 2500 euron suuruinen vakuus. Vakuus asetetaan pankkitalletuksena Turvallisuus- ja kemikaalivirastolle kaivoslain (621/2011) 15 §:ssä tarkoitettujen jälkitoimenpiteiden sekä 103 §:ssä tarkoitetun vahingon ja haitan korvaamista, sekä muiden kaivoslakiin perustuvien veloitteiden täyttämistä varten. Tässä malminetsintäluvassa määrätty vakuus on asetettava viimeistään 30 päivänä siitä, kun malminetsintä lupa on tullut lainvoimaiseksi, luvan haltijan malminetsinnästä mahdollisesti aiheutuvaa vahinkoa, haittaa tai muuta kaivoslaissa mainittua veloitetta varten pankkiin avatulle vakuustalletustilille. Kaivoslain 73 §:ssä tarkoitettu luvan siirto ei vapauta vakuutta.

Perustelut: Määräyksen perusteena on kaivoslaki (621/2011) 107, 109, 110 ja 111 §. Vakuus asetetaan kaivosviranomaisen arvion perusteella. Kaivosviranomaisen on arvioinut toiminnan laatua ja laajuutta (lupamääräys 1), toiminta-alueen erityispiirteitä, sekä luvassa säädettyjä veloitteita lupamääräykset huomioiden ja päätynyt määrättyyn vakuuteen. Kaivosviranomaisen on luvan siirron tai muuttamisen yhteydessä harkittava, onko vakuuden lajia tai suuruutta tarkistettava.

8. Määräykset malminetsintää ja malminetsintäalueen käyttöä koskevista seikoista sen varmistamiseksi, ettei toiminnasta aiheudu kaivoslaissa (621/2011) kiellettyä seurausta

Malminetsintäluvan haltijan on tulpattava kairareiat, mikäli kairareistä nousee pohjavettä maanpinnalle. Kairaputket on katkaistava mahdollisimman läheltä maanpintaa, ja kairakohteiden jätehuolto sekä siistiminen on tehtävä välittömästi töiden loputtua kohteella. Jos kairauksessa tarvittavan käytettävän veden määrä ylittää 100m³/vrk, on toimittava kuten vesilain (587/2011) 2. luvun 15 §:ssä todetaan. Tutkimustöitä tehtäessä on otettava huomioon ympäristönsuojelulain (527/2014) 17§:n mukainen pohjaveden pilaamiskielto. Lupa-alueella ei ole luokiteltuja pohjavesialueita, mutta alueella on useita lähteitä tai vesikuoppia, jotka tulee huomioida tutkimustoiminnassa vesilain 2. luvun 11 §:n mukaisesti. Luonnontilaisen lähteen luonnontilan vaarantaminen on kielletty.

Lupa-alueella sijaitsee arvokkaita luontokohteita, kuten pienvesiä, reheviä soita, lähteitä, suon metsäsaarekkeita ja puroja/noronvarsimetsiä. Em. alueet ovat luonnon monimuotoisuuden kannalta arvokkaita elinympäristöjä. Tutkimustoiminnassa tulee kiinnittää erityistä huomiota siihen, että arvokkaat luontokohteet lupa-alueella säilyvät mahdollisimman luonnonmukaisessa tilassa. Malminetsinnästä ja muusta malminetsintäalueen käytöstä ei saa aiheutua merkittäviä muutoksia luonnonolosuhteissa, eikä merkittävää maisemallista haittaa.

Lupa-alueella on tiedossa yksi kulttuuriperintökohde ja viisi kiinteää muinaisjäännöskohdetta (mm. pyyntikuoppia, turvekammeja). Kohteet on kuvattu ja esitetty Metsähallituksen lausunnon (liite 6) karttaliitteessä 2 ja 3 sekä Museoviraston lausunnossa (liite 8). Malminetsintätoimet ja niihin kiinteästi liittyvät toimenpiteet tulee suunnitella siten, etteivät ne, yhdessä tai erikseen, vahingoita tai tuhoa kulttuuriperintö- tai muinaisjäännöskohteita. Lisäksi tulee huolehtia, että alueella tutkimuksia suorittavat henkilöt ovat tietoisia alueen kulttuuriperintökohteista ja muinaisjäännöksistä.

Perustelut: Malminetsintäluvan haltijan on luovuttuaan malminetsintä lupa-alueesta tai sen menetettyään viipymättä saatettava malminetsintäalue yleisen turvallisuuden vaatimaan kuntoon, sekä saatettava alue mahdollisimman luonnonmukaiseen tilaan (621/2011) 11 ja 15 §.

9. Määräykset yleisen ja yksityisen edun kannalta välttämättömistä ja luvan edellytysten toteuttamiseen liittyvistä seikoista

Hakemukseen saatujen lausuntojen perusteella malminetsintälupa-alueelta ei ole tullut tietoon sellaisia ympäristö- tai luontoarvoja, jotka olisivat esteenä malminetsintäluvan myöntämiselle. Malminetsintälupa-alueella ei sijaitse luonnonsuojelualueita, Natura 2000-verkoston kohteita, eikä valtakunnallisesti merkittäviä maisema-alueita. Malminetsintäalueen etelä - länsiosa sijaitsee Siukatanjärvet -Natura-alueen (FI1300602) läheisyydessä noin 50 metrin etäisyydellä. Lisäksi lupa-alueen eteläkärki ulottuu pieneltä osin soidensuojeluohjelma-alueella, mutta tällä alueella maasto on kivennäismaata, eikä aluetta ole hankittu valtiolle luonnonsuojelutarkoitusta varten.

Malminetsintälupa-alueella ja sen läheisyydessä on luonnonsuojelulain nojalla rauhoitetun suuren petolinnun pesäviiri, joka tulee huomioida tutkimustoiminnassa. Luonnonsuojelulain 39 §:n mukaisesti rauhoitettujen eläinlajien tahallinen häiritseminen on kielletty. Petolinnun tahallinen häiritseminen, erityisesti lisääntymis- tai jälkeläisten kasvatusaikana, tai muutoin elämänkierron kannalta tärkeillä paikoilla on kielletty. Luonnonsuojelulain (1996/1096) 39 §:n mukaisesti sellainen rauhoitetun linnun pesäpuu, joka on asianmukaisesti merkitty, tai suuren petolinnun pesäpuu, jossa oleva pesä on säännöllisessä käytössä ja selvästi nähtävissä, on rauhoitettu. Lisätietoja kohteiden tilanteesta saa Metsähallituksen lausunnossa mainitulta yhteyshenkilöltä, Lapin Ely-keskukselta tai Tukesilta.

Lupa-alueella sijaitsee Lapin Ely-keskuksen lausunnon mukaan lukuisia esiintymätietoja vanhojen metsien kääpälajeista, joista väkkyludekääpä ja erakkokääpä ovat uhanalaisia, vaarantuneiksi luokiteltuja lajeja. Alueella esiintyy lisäksi myös useita silmälläpidettäviä kääpälajeja. Uhanalaiset, rauhoitetut ja silmälläpidettävät lajit tulee huomioida tutkimustoimintaa suunniteltaessa asianmukaisin suojavyöhykkein niin, ettei toiminta vahingoita tai vaaranna esiintymiä. Tarkemmat tiedot esiintymistä on esitetty ELY-Keskuksen lausunnon liitteessä 1. Rauhoitetun lajin hävittäminen on luonnonsuojelulain 42 §:n 2 momentin mukaan kiellettyä, ellei suojelusta poikkeamiseen ole saatu asianmukaista lupaa ELY-keskukselta (Isl 49 3 mom).

Malminetsintäluvan haltijan tulee esittää hyvissä ajoin ennen tutkimustöiden aloittamista tarkka tutkimussuunnitelma toimenpiteineen ja sijaintitietoineen Tukesille. Lisäksi tutkimussuunnitelma tulee toimittaa tiedoksi toimivaltaiselle Lapin Ely-keskukselle ja Metsähallitukselle.

Perustelut: Tutkimussuunnitelman esittämisvelvollisuudella varmistetaan, että toimenpiteisiin voidaan tarvittaessa valvonnallisesti puuttua. Samalla Tukesin on mahdollista kaivoslain valvonnan toteuttamiseksi arvioida toimenpiteiden vaikutusta ja tarvittaessa antaa tarkempia lisämääräyksiä toimenpiteiden suorittamisesta. Kaivoslaki (621/2011) 11 § ja 12 §, VNa (391/2012) 2 §.

Vaikka tässä malminetsintäluvassa sallitut tutkimusmenetelmät eivät vaikuta laajasti ympäristöön, malminetsintäluvan haltijan on oltava kuitenkin riittävästi selvillä hankkeen ympäristövaikutuksista siinä laajuudessa kuin kohtuudella voidaan edellyttää.

Siirtyminen lupa-alueelle, ja lupa-alueella liikkuminen sulanmaan aikana on pyrittävä suunnittelemaan niin, että olemassa olevia uria ja luontaisia aukkopaikkoja käytetään mahdollisimman paljon hyväksi. Kosteikkoalueilla liikkumista tulee välttää sulanmaan aikana. Alueella kulkeva moottorikelkkareitti on huomioitava tutkimustoiminnassa.

Malminetsintäluvan haltijan on rajoitettava malminetsintä ja muu malminetsintäalueen käyttö tutkimustyön kannalta välttämättömiin toimenpiteisiin. Toimenpiteet on suunniteltava siten, että niistä ei aiheudu kohtuudella vältettävissä olevaa yleisen tai yksityisen edun loukkausta. Malminetsintäluvan nojalla tapahtuvasta malminetsinnästä ja muusta malminetsintäalueen käytöstä ei saa aiheutua:

- 1) haittaa ihmisten terveydelle tai vaaraa yleiselle turvallisuudelle;
- 2) olennaista haittaa muulle elinkeinotoiminnalle;
- 3) merkittäviä muutoksia luonnonolosuhteissa;
- 4) harvinaisten tai arvokkaiden luonnonesiintymien olennaista vahingoittumista;
- 5) merkittävää maisemallista haittaa.

Perustelut: Määräys perustuu kaivoslain (621/2011) 11 §:ään.

10. Määräys malminetsintäkorvauksen suuruudesta ja maksuajankodasta

Malminetsintäluvan haltijan on maksettava malminetsintäalueeseen kuuluvien kiinteistöjen omistajille vuotuista korvausta 20 euroa hehtaarilta luvan voimassaoloajan neljältä ensimmäiseltä vuodelta.

Malminetsintäkorvaus on ensimmäiseltä vuodelta maksettava viimeistään 30 päivänä siitä, kun malminetsintälupa on tullut lainvoimaiseksi. Seuraavina vuosina korvaus on maksettava vastaavana ajankohtana. Mikäli malminetsintäaluetta kuitenkin pienennetään osittaisella raukeamisella ennen varsinaisen päätöksen maksuajankohtaa (lainvoimaisuus päivämäärä), määräytyy maksu raukeamis päätöksen lainvoimaisuus päivämääränä voimaan jäävän alueen pinta-alan mukaisesti.

Määräys perustuu kaivoslain (621/2011) 99 §:ään, jossa säädetään malminetsintäkorvauksen suuruudesta ja maksutavasta, sekä 51 § ja 67 §:ään jossa säädetään malminetsintäluvan raukeamisesta.

11. Määräys vahinkojen ja haittojen korvaamisesta malminetsintäalueella

Malminetsintäluvan haltijan on korvattava malminetsintäalueella tapahtuvasta kaivoslakiin (621/2011) perustuvasta toiminnasta aiheutuneet vahingot ja haitat, jollei jonkin toimenpiteen osalta korvauksesta toisin säädetä.

Perustelut: Määräys perustuu kaivoslain (621/2011) 103 §:ään, jossa säädetään vahinkojen ja haittojen korvaamisesta malminetsintäalueella.

12. Poronhoidolle aiheutuvien haittojen vähentämiseksi erityisellä poronhoitoalueella

Lupa-alue sijoittuu Kuivasalmen paliskunnan alueelle. Malminetsintätutkimukset on sovitettava alueella toimivan paliskunnan kanssa siten, ettei niistä aiheudu kohtuutonta haittaa poronhoidolle. Malminetsintäluvan haltijan on ilmoitettava Kuivasalmen paliskunnalle tutkimustöistä ja niiden aikataulusta, sekä muusta alueiden käytöstä hyvissä ajoin ennen tutkimustöiden aloittamista. Malminetsintäluvan haltijan on otettava huomioon alueella mahdollisesti olevat poronhoidolle tärkeät rakenteet kuten esimerkiksi erotusaita ja käytettävä

valmiita veräjiä kulkemiseen.

Perustelut: Edellä mainituilla toimenpiteillä ehkäistään malminetsinnästä porohoidolle aiheutuvia haittoja erityisellä poronhoitoalueella. Määräys perustuu Poronhoitolain (848/1990) 2§:ään ja kaivoslain (621/2011) 51 §:ään.

Hakemuksen käsittely

Hakemus: Dragon Mining Oy	6.6.2016
Hakemuksen siirto: Dragon Mining Oy-> Aurion Resources Oy	20.12.2016
Hakemuksen siirto: Aurion Resources Oy-> Strategic Explorations Oy	11.6.2019
Hakemuksen muutos: Strategic Explorations Oy (Hakemusalue jaettu kahteen osaan)	26.11.2019
Kuulutus hakemuksesta: Tukes	9.12.2019
Lausuntopyyntö: Tukes	9.12.2019
Päätös: Tukes	23.10.2020

Lupahakemuksesta tiedottaminen

Tukes on tiedottanut hakemuksesta 9.12.2019 kuuluttamalla siitä 30 päivän ajan Tukesin Rovaniemen toimipisteen, sekä Kittilän kunnan ilmoitustaululla. Hakemus on ollut nähtävillä myös Tukesin internet-sivuilla. Hakemus on ollut nähtävillä 8.1.2020 saakka.

Tukes on tiedottanut hakemuksesta asianosaisia maanomistajia kirjeitse 9.12.2019.

Lausunnot ja mielipiteet on pyydetty toimitettavaksi viimeistään 8.1.2020. Tämän päivämäärän jälkeen toimitetut lausunnot ja mielipiteet on myös otettu ratkaisussa huomioon.

Lausuntopyyntö ja lausunnot hakemuksesta

Hakemuksesta on lähetetty lausuntopyyntö ja saatu lausunnot seuraavasti:

- 1) Tukesin lausuntopyyntö on lähetetty Kittilän kunnalle 9.12.2019. Kittilän kunta on antanut lausunnon 19.12.2019 (liite 4).
- 2) Tukesin lausuntopyyntö on lähetetty Lapin Ely-Keskukselle 9.12.2019. Lapin Ely-keskus on antanut lausunnon 14.1.2020 (Liite 5).
- 3) Tukesin lausuntopyyntö on lähetetty Metsähallitukselle 9.12.2019. Metsähallitus on antanut lausunnon 31.12.2019 (Liite 6).
- 4) Tukesin lausuntopyyntö on lähetetty Kuivasalmen paliskunnalle 9.12.2019. Kuivasalmen paliskunta antoi lausunnon 8.1.2020.
- 5) Tukesin lausuntopyyntö on lähetetty Museovirastolle 9.12.2019. Museovirasto antoi lausunnon 3.1.2020 (Liite 8).

Muistutukset ja mielipiteet

Hakemuksen johdosta ei esitetty mielipiteitä tai muistutuksia.

Hakijan vastine

Hakijalta ei pyydetty vastinetta.

Tukesin kannanotto muistutuksissa ja lausunnoissa esitettyihin yksilöityihin vaatimuksiin

Lausunnoissa esitetyt asiat on otettu huomioon lupapäätöksessä lupamääräyksin.

Tiedoksi luvan haltijalle

Kaivoslain (621/2011) suhde muuhun lainsäädäntöön

Sen lisäksi, mitä kaivoslaissa säädetään, sovelletaan kaivoslain mukaista lupa- tai muuta asiaa ratkaistaessa ja muutoin tämän lain mukaan toimittaessa muun muassa; luonnonsuojelulakia ([1096/1996](#)), ympäristönsuojelulakia ([257/2014](#)), erämaalakia ([62/1991](#)), maankäyttö- ja rakennuslakia ([132/1999](#)), vesilakia ([587/2011](#)), poronhoitolakia ([848/1990](#)), säteilylakia ([592/1991](#)), ydinenergialakia ([990/1987](#)), muinaismuistolakia ([295/1963](#)), maastoliikennelakia ([1710/1995](#)) ja patoturvallisuuslakia ([494/2009](#)). Malminetsintäluvan haltijan on aina noudatettava Suomen lainsäädäntöä ja asiaan liittyviä muita kansainvälisiä sopimuksia.

Maastossa liikkuminen

Maastoliikennelain (1710/1995) 4.1 §:n ja 4.2 §:n 9-kohdan mukaan kaivoslaissa (621/2011) tarkoitetulla malminetsintäalueella ja 30 metrin etäisyydellä sen rajasta moottorikäyttöisellä ajoneuvolla liikkuminen ei edellytä maanomistajan tai haltijan lupaa, kun kyse on asianomaisessa malminetsintäluvassa tai kaivosluvassa tarkoitetun toiminnan kannalta välttämättömästä liikkumisesta. Viitaten lupamääräykseen 9, malminetsintäluvan haltija veloitetaan rajoittamaan malminetsintä ja malminetsintäalueen käyttö tutkimustyön kannalta välttämättömiin toimenpiteisiin. Malminetsinnästä ei saa aiheutua merkittäviä muutoksia luonnonolosuhteissa, harvinaisten tai arvokkaiden luonnonesiintymien olennaista vahingoittumista tai merkittävää maisemallista haittaa. Aiheutetut vahingot on korvattava maanomistajalle.

Luvan muuttaminen ja raukeaminen

Malminetsintäluvan haltijan on kaivoslain (621/2011) 69 §:n mukaan haettava malminetsintäluvan muuttamista, jos tutkimussuunnitelmaa muutetaan tai täydennetään siten, että lupamääräyksiä on tarpeen tarkistaa. Luvanhaltija voi lisäksi hakea malminetsintäluvan muuttamista lupamääräysten tarkistamiseksi, kun luvan mukaista toimintaa on tarpeen muuttaa.

Kaivosviranomaisen on kaivoslain (621/2011) 67 §:n mukaan päätettävä, että malminetsintälupa raukeaa, jos luvanhaltija tekee asiaa koskevan ilmoituksen. Luvanhaltija on velvollinen tekemään

ilmoituksen, jos tarkoituksena ei enää ole harjoittaa lupaan perustuvaa toimintaa. Malminetsintälupa raukeaa ilmoituksen saavuttua kaivosviranomaiselle.

Luvan voimassaolon jatkaminen

Mikäli luvan voimassaoloa halutaan jatkaa kaivoslain (621/2011) 61 §:n mukaisesti, tulee hakemus malminetsintäluvan voimassaolon jatkamiseksi toimittaa kaivosviranomaiselle viimeistään kaksi kuukautta ennen luvan voimassaolon päättymistä. (VnA kaivostoiminnasta (391/2012) 27.1 §).

Kaivoslain (621/2011) 61.1 §:n mukaan malminetsintäluvan voimassaoloa voidaan jatkaa enintään kolme vuotta kerrallaan siten, että lupa on voimassa yhteensä enintään viisitoista vuotta.

Kaivoslain (621/2011) 61.2 §:n mukaan malminetsintäluvan voimassaolon jatkamisen edellytyksenä on, että:

- 1) malminetsintä on ollut tehokasta ja järjestelmällistä;
- 2) esiintymän hyödyntämismahdollisuuksien selvittäminen edellyttää jatkotutkimuksia;
- 3) luvan haltija on noudattanut tässä laissa säädettyjä velvollisuuksia samoin kuin lupamääräyksiä;
- 4) voimassaolon jatkamisesta ei aiheudu kohtuutonta haittaa yleiselle tai yksityiselle edulle.

Kaivoslain (621/2011) 66 §:n mukaan malminetsintäluvan voimassaolon jatkamista varten lupaviranomaiselle on ennen luvan voimassaolon päättymistä toimitettava lupahakemus sekä lupaharkinnan kannalta tarpeelliset ja luotettavat selvitykset edellä mainituista voimassaolon jatkamisen edellytyksistä.

Kaivostoiminnasta annetun valtioneuvoston asetuksen (391/2012) 27.2 §:n mukaan hakemuksesta tulee käydä ilmi hakijan haluamat muutokset lupa-alueeseen tai muut merkittävät muutokset sekä asianosaisissa tapahtuneet muutokset. Asetuksen 27.3 §:n mukaisesti hakemukseen tulee liittää lupaharkinnan kannalta tarpeellinen ja luotettava selvitys:

- 1) hakemuksen kohteena olevan luvan nojalla tehdyistä toimenpiteistä ja niiden tuloksista;
- 2) alueelle kohdistuneiden tutkimuskustannusten määrästä;
- 3) esiintymän hyödyntämismahdollisuuksista ja jatkotutkimusten tarpeellisuudesta;
- 4) perustelut aluerajaukselle.

Lisäksi hakemukseen sovelletaan vastaavasti, mitä lupahakemuksesta säädetään kaivoslain (621/2011) 34 §:ssä.

Lupapäätöksestä tiedottaminen

Lupapäätös on toimitettu päätöksenantopäivänä:

- Strategic Explorations Oy:lle (hakija)

Jäljennös päätöksestä on toimitettu antopäivänä:

- Kittilän kunnalle,
- Lapin ELY-keskukselle,
- Metsähallitukselle,
- Kuivasalmen paliskunnalle,
- Museovirastolle tiedoksi

Päätöksen antamisesta tiedotetaan asianosaisia maanomistajia kirjeitse.

Toimivaltaiselle maanmittaustoimistolle toimitetaan tiedot Maanmittauslaitoksen ja Tukesin sopiman menettelyn mukaisesti malminetsintäluvasta merkinnän tekemiseksi kiinteistötietojärjestelmään.

Perustelut: Päätöksestä tiedottaminen ja siinä noudatettu menettely perustuvat kaivoslain (621/2011) lupapäätöksestä tiedottamista koskevaan 58 §:ään.

Päätösmaksu

Tästä päätöksestä perittävä maksu on 6000 €. Lisäksi luvan saajalta peritään ilmoitus- ja käsittelykulut. Valtion talous- ja henkilöstöhallinnan palvelukeskus lähettää laskun hakijalle.

Maksu perustuu hakemuksen vireille tullessa voimassa olleeseen asetukseen Turvallisuus- ja kemikaaliviraston maksullisista suoritteista (1579/2015).

Muutoksenhaku

Tähän päätökseen saa kaivoslain (621/2011) 162 §:n nojalla hakea muutosta valittamalla Pohjois-Suomen hallinto-oikeuteen.

Valitusaika on 30 päivää tämän päätöksen antopäivästä sitä määräaikaan lukematta. Liitteenä olevasta valitusosoituksesta ilmenee, miten muutosta haettaessa on meneteltävä.

Päätöksestä perittävästä maksusta valitetaan samassa järjestyksessä kuin pääasiasta.

Lisätietoja

kaivosasiat@tukes.fi tai Heikki Puhakka, puh. 029 5052 201

Ilkka Keskitalo
Ylitarkastaja

Heikki Puhakka
Ylitarkastaja

LIITTEET

Liite 1	ML2016:0033 malminetsintälupakartta
Liite 2	Tilakohtaiset pinta-alat malminetsintäluva-alueella
Liite 3	Asianosaiset maanomistajat
Liite 4	Kittilän kunnan lausunto
Liite 5	Lapin Ely-keskuksen lausunto
Liite 6	Metsähallituksen lausunto
Liite 7	Kuivasalmen paliskunnan lausunto
Liite 8	Museoviraston lausunto

VALITUSOSOITUS Valitusviranomainen

Päätökseen saa hakea muutosta valittamalla sille hallinto-oikeudelle, jonka tuomiopiirissä pääosa tässä päätöksessä tarkoitettusta alueesta sijaitsee. Toimivaltainen hallinto-oikeus on mainittu valitusosoituksen lopussa. Valituskirjelmä osoitetaan valitusviranomaiselle ja se on toimitettava valitusajassa hallinto-oikeuden kirjaamoon.

Valitusaika

Määräaika valituksen tekemiseen on kolmekymmentä (30) päivää tämän päätöksen antopäivästä sitä määräaikaan lukematta.

Valitusoikeus

Malminetsintälupaa, kaivoslupaa ja kullanhuuhdentalupaa koskevaan päätökseen, mainitun luvan voimassaolon jatkamista, raukeamista, muuttamista ja peruuttamista koskevaan päätökseen sekä kaivostoiminnan lopettamispäätökseen saa hakea muutosta:

- 1) asianosainen;
 - 2) rekisteröity yhdistys tai säätiö, jonka tarkoituksena on ympäristön-, terveyden- tai luonnonsuojelun taikka asuin ympäristön viihtyisyyden edistäminen ja jonka sääntöjen mukaisella toiminta-alueella kysymyksessä olevat ympäristövaikutukset ilmenevät;
 - 3) toiminnan sijaintikunta tai muu kunta, jonka alueella toiminnan haitalliset vaikutukset ilmenevät;
 - 4) elinkeino-, liikenne- ja ympäristökeskus ja muu asiassa toimialallaan yleistä etua valvova viranomainen;
 - 5) saamelaiskäräjät sillä perusteella, että luvassa tarkoitettu toiminta heikentää saamelaisten oikeutta alkuperäiskansana ylläpitää ja kehittää omaa kieltään ja kulttuuriaan;
 - 6) kolttien kyläkokous sillä perusteella, että luvassa tarkoitettu toiminta heikentää kolttien alueella kolttien elinolosuhteita ja mahdollisuuksia harjoittaa elinkeinoja.
- Kaivosviranomaisella on lisäksi oikeus valittaa sellaisesta päätöksestä, jolla hallinto-oikeus on muuttanut sen tekemää päätöstä tai kumonnut päätöksen.

Valituksen sisältö

Valituskirjelmässä on ilmoitettava

- päätös, johon haetaan muutosta
- miltä kohdin päätökseen haetaan muutosta ja mitä muutoksia siihen vaaditaan tehtäväksi
- perusteet, joilla muutosta vaaditaan
- valittajan nimi ja kotikunta
- postiosoite ja puhelinnumero, joihin asiaa koskevat ilmoitukset valittajalle voidaan toimittaa

Jos valittajan puhevaltaa käyttää hänen laillinen edustajansa tai asiamiehensä tai jos valituksen laatijana on joku muu henkilö, valituskirjelmässä on ilmoitettava

myös tämän nimi ja kotikunta.

Valittajan, laillisen edustajan tai asiamiehen on allekirjoitettava valituskirjelmä, ellei valituskirjelmää toimiteta sähköisesti (telekopiona tai sähköpostilla).

Valituksen liitteet

Valituskirjelmään on liitettävä

- päätös, johon haetaan muutosta valittamalla, alkuperäisenä tai jäljennöksenä
- asiakirjat, joihin valittaja vetoaa vaatimuksensa tueksi, jollei niitä ole jo aikaisemmin toimitettu viranomaiselle
- asiamiehen valtakirja

Valituskirjelmän toimittaminen perille

Valituskirjelmän voi viedä valittaja itse tai hänen valtuuttamansa asiamies. Valituskirjelmä liitteineen voidaan myös lähettää postitse, telekopiona tai sähköpostilla. Postiin valituskirjelmä on jätettävä niin ajoissa, että se ehtii perille valitusajan viimeisenä päivänä ennen aukioloajan päättymistä. Hallinto-oikeudessa kirjaamon aukioloaika on klo 8.00–16.15. Sähköisesti (telekopiona tai sähköpostilla) toimitetun valituskirjelmän on oltava toimitettu niin, että se on käytettävissä vastaanottolaitteessa tai tietojärjestelmässä määräajan viimeisenä päivänä ennen virka-ajan päättymistä.

Valittajalta peritään hallinto-oikeudessa oikeudenkäyntimaksu 260 euroa. Tuomioistuinten ja eräiden oikeushallintoviranomaisten suoritteista perittävistä maksuista annetussa laissa (701/1993) on erikseen säädetty eräistä tapauksista, joissa maksua ei peritä.

Toimivaltaisen hallinto-oikeuden yhteystiedot muutoksenhakua varten:

Pohjois-Suomen hallinto-oikeus

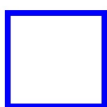
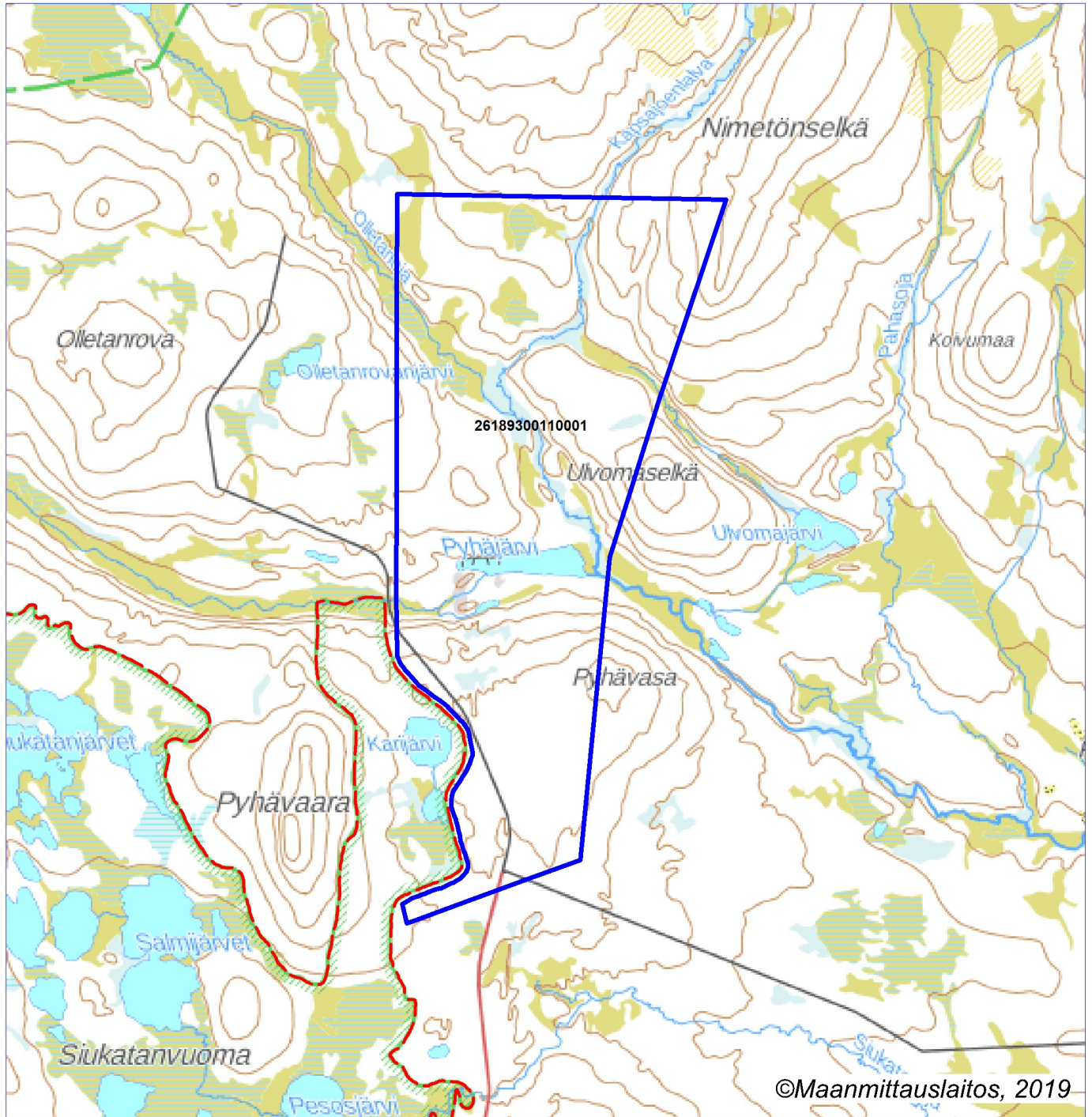
käyntiosoite: Isokatu 4, Oulu

postiosoite: PL 189, 90101 Oulu

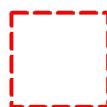
puhelin: 029 56 42800

faksi: 029 56 42841

sähköposti: pohjois-suomi.hao@oikeus.fi



Malminetsintälupa-alue



Kiinteistörajat

Mittakaava 1:50 000

Strategic Explorations Oy
Sila 2 A
ML2016:0033



ML2016:0033 Sila 2A
Tilakohtaiset pinta-alat

Tila r:no	Pinta-ala (ha)
261-893-11-1	1052,28

Pinta-ala yhteensä: 1052,28 ha

23.10.2020

1 (1)

Lupatunnus
ML2016:0033
Liite 3

ML2016:0033 Sila 2A
Asianosaiset maanomistajat:

Suomen valtio/ Metsähallitus

Lausunto Strategic Explorations Oy:n malminetsintälupahakemuksesta, Sila 2 A, ML2016:0033

103/10.01.01/2016

Khall 17.12.2019 § 372

(Lisätietoja: Maanmittausteknikko, puh. 040 581 1889)

Strategic Explorations Oy on jättänyt Tukesille lupahakemuksen Kittilän kunnan alueelle, Kuivasalmen paliskunnan erityiselle poronhoitoalueelle kohdistuvan hakemuksen koskien Sila 2 A – nimistä malminetsintälupa-alueita.

Malminetsintäalueen pinta-ala on 1052,28 ha.

Yhtiö etsii alueelta vanadiinia, kuparia, kromia, kultaa, rautaa, nikkeä, titaania, palladiumia ja platinaa.

Lupahakemuksen mukaan yhtiö aikoo käyttää tutkimuksissaan hyödykseen pintakiviä ja – maata sekä näytteenottoa yhdistettynä maa- ja ilmageofysiikkaan identifioidessaan kairauskohteita. Tutkimusvälineinä malminetsinnässä käytetään geofyysisiä sensoreita, kivivasaaroita, maakairoja ja kairauskalustoa. Kulkuneuvoina käytetään helikopteria, avopakettiautoja, autoja ja moottorikelkkoja.

Hakemuksen mukaan malminetsinnästä ei synny maa- ja kiviainesjätettä.

Hakemuksen mukaan toiminnan ympäristö- ja muut vaikutukset tulevat timanttikairauksista (mikäli kairauksia tehdään), kun puita on mahdollisesti kaadettava kairauksen kohdealueen ja kairauskentän toimintakuntoon laittamiseksi. Suurin osa kairauksista suunnitellaan tehtäväksi talvella, jotta vaikutukset maaperään olisivat mahdollisimman vähäisiä. Ainoa vaikutukset maa- ja kallioperään olisivat mahdolliset kairausreiät. Hakemuksen mukaan malminetsinnällä ei ole vaikutusta vesistöihin tai pohjaveteen. Suurin osa kairauksista (mikäli niitä suoritetaan) tehdään asumattomilla alueilla, joten kairauksista aiheutuvan melun vaikutukset ihmisille ovat vähäisiä.

Kartta malminetsintälupa-alueesta esityslistan ja pöytäkirjan liitteenä, asiakirjat esityslistan oheismateriaalina.

Vt. kunnanjohtaja:

Kunnanhallitus päättää lausuntonaan Strategic Explorations Oy:n lupahakemuksesta koskien Sila 2A – nimistä malminetsintälupa-alueita ilmoittaa seuraavaa:

Lupahakemus ei kohdistu Kittilän kunnan asema- eikä yleiskaava-alueille. Siten kaavoituksen kannalta hakemuksen johdosta ei ole huomautettavaa.

Malminetsinnästä ei saa olla haittaa paikalliselle asutukselle eikä alueen poronhoidolle.

Muilta osin Kittilän kunnalla ei ole hakemuksesta huomautettavaa.

Päätös:
Esitys hyväksyttiin.

Liitteet

Liite 1 Kartta malminetsintäluvhakemusalueesta, Sila 2 A

MUUTOKSENHAKUKIELTO

Tästä päätöksestä ei saa tehdä oikaisuvaatimusta eikä kunnallisvalitusta, koska päätös koskee kuntalain 136 §:n mukaan valmistelua tai täytäntöönpanoa; työ- ja virkaehtosopimuksen tulkintaa tai soveltamista; tai työnjohto- ja valvontaoikeuden käyttämistä.



14.1.2020

Turvallisuus- ja kemikaalivirasto (TUKES)
kaivosasiat@tukes.fi

Viite: lausuntopyyntöne 9.12.2019

Malminetsintähakemus ML2016:0033 (Sila 2 A), Strategic Explorations Oy, Kittilä

Strategic Explorations Oy hakee malminetsintälupaa (ML2016:0033, Sila 2 A) noin 1052 hehtaarin laajuiselle alueelle Kittilän kuntaan. Kyseessä on uusi hakemus. Hakija etsii alueelta ensisijaisesti vanadiini-mineraaleja, mutta myös mm. kultaa, kromia, kuparia, nikkeliä ja platinaryhmän metalleja. Alueella on tarkoitus tehdä mm. geologista kartoitusta ja lohkare-etsintää, geofysikaalisia lento- ja maastomittauksia sekä syväkairauksia.

Suojelualueet, Natura 2000 -verkosto ja pohjavesialueet

Hakemusalueen etelä-länsiosa sijoittuu Siukatanjärvet -nimisen Natura-alueen (FI1300602) lähelle. Siukatanjärvet kuuluu Natura 2000 -verkostoon luontodirektiivin perusteella (SAC-alue). Alueen suojeluperusteena on kahdeksan luontodirektiivin liitteen I mukaista luontotyyppiä. Vallitsevat luontotyypit ovat luonnonmetsät, aapasuot sekä humuspitoiset järvet ja lammet. Lisäksi luontodirektiivin liitteen II lajeista suojeluperusteena ovat ahma ja saukko. Hakemusalue on rajattu niin, että sen etäisyys Natura-alueen rajasta on noin 50 metriä. ELY-keskus katsoo, ettei malminetsinnästä aiheudu merkittävästi heikentäviä vaikutuksia Natura-alueeseen luonnonarvoihin eikä luonnonsuojelulain 65 §:n mukaista Natura-arviointia ole tarpeen tehdä.

Siukatanjärvien alue kuuluu soidensuojeluohjelmaan ja se on perustettu soidensuojelualueeksi (Laki eräiden valtion omistamien alueiden muodostamisesta soidensuojelualueiksi 851/1988). Soidensuojeluohjelman rajaus on paikoitellen hieman laajempi kuin perustetun soidensuojelualueen. Hakemusalueen eteläinen kärki ulottuu pieneltä osin soidensuojeluohjelma-alueelle. Maasto alueella on kivennäismaata eikä aluetta ole hankittu valtiolle luonnonsuojelutarkoitusta varten. ELY-keskus näkemyksen mukaan em. alueella on mahdollista tehdä malminetsintää.

Hakemusalueella ei ole luokiteltuja pohjavesialueita, mutta karttatarkastelun perusteella varsinkin alueen pohjoisosassa on useita lähteitä tai vesikuoppia. Vesilain 2 luvun 11 §:n mukaan luonnontilaisen lähteen luonnontilan vaarantaminen on kielletty. Lähteiden yläpuolella välittömässä läheisyydessä ei tule tehdä timanttikairauksia tai tutkimusojia. Myös maastoajoneuvoilla liikuttaessa lähteisiin tulee jättää riittävä suojavyöhyke. Lähteiden/vesikuoppien koordinaattipisteet: 7567971:419736, 7569511:420864, 7570089:420787, 7570113:420779, 7570596:421079, 7571912:421232, 7571160:421233 ja 7570913:419245.

Rauhoitetut ja uhanalaiset lajit

Lupahakemusalueella on lintudirektiivin artiklassa 1 tarkoitetun, luonnonsuojelulain nojalla rahoitetun suuren petolinnun pesäreviiri. Luonnonsuojelulain 39 §:n ja lintudirektiivin artiklan 5 mukaan mm. lajin tahallinen häiritseminen, erityisesti lisääntymis- tai jälkeläisten kasvatusaikana tai muutoin niiden elämänkierron kannalta tärkeillä paikoilla on kielletty. Pesintäaikana (15.2.–31.7.) tutkimustoimenpiteitä ei saa suorittaa ja alueella liikkumista tulee välttää. Hakijan on pyydettävä Metsähallituksen Lapin luontopalveluilta (Stefan Siivonen) tarkemmat tiedot reviirin sijainnista ja ohjeet reviiriä koskevasta suojavyöhykkeestä. Ohjeita on noudatettava malminetsintätoiminnassa. Rauhoitusmääräyksistä poikkeamista koskevissa asioissa toimivaltainen viranomaisena on Varsinais-Suomen ELY-keskus.

Hakemusalueella on lukuisia esiintymätietoja vanhojen metsien kääpälajeista (liite 1). Väikkyludekäpä ja erakkokäpä ovat uhanalaisia, vaarantuneiksi luokiteltuja lajeja (Suomen lajien uhanalaisuus 2019). Silmälläpidettäviä lajeja ovat louhennahka, korkkikerroskäpä, liekokäpä, sirppikäpä, riekonkäpä, pursukäpä, rusokantokäpä, mäntyraspikka ja lapinkynsikäpä. Luonnon monimuotoisuuden turvaamiseksi uhanalaiset ja myös silmälläpidettävät lajit tulee ottaa huomioon tutkimustoiminnassa niin, että toiminta ei vahingoita tai vaaranna esiintymiä. Kääpien esiintymäpaikoilla ja niiden läheisyydessä lahoavat puunrungot ja maapuut tulisi säästää, ettei monille lajeille elintärkeä lahopuujatkumo katkeaisi.

Tiet ja moottorikelkkareitit

Hakemusalueella oleva tie on yksityistie.

Alueen läpi kulkee moottorikelkkailureitti. Jos reitti joudutaan ylittämään raskaalla kalustolla, huolehtia siitä, ettei reitille synny epätasaisia painaumuksia, jotka voivat olla vaarallisia kelkkailijoille.

Muuta

Hakemusalueella on useita vesistöjä. Vesistöjen lähellä tulee huolehtia siitä, ettei syväkairauksissa maanpinnalle nouseva kiviaines, soija, pääse valumaan vesistöihin, eikä muukaan koneellinen näytteenotto ja liikkuminen aiheuta kuormitusta vesistöihin. Vesistöjen rannat tulisi jättää mahdollisimman koskemattomiksi.

Kaikessa toiminnassa tulee välttää turmelemasta alueen luontoa enempää kuin tutkimuksen tekemiseksi on välttämätöntä. Tutkimusten jälkeen maastoon jääneet jäljet tulee entisöidä mahdollisimman hyvin.

Luontoympäristöyksikön päällikkö


Jari Pasanen

Ylitarkastaja


Liisa Viitala

LIITTEET Liite 1. Lajiesiintymät

TIEDOKSI Strategic Explorations Oy / Panu Skogström

Metsähallitus
Metsätalous Oy
PL 8016
96101 Rovaniemi

31.12.2019

Turvallisuus- ja kemikaalivirasto (Tukes)
Valtakatu 2
96100 Rovaniemi
kaivosasiat@tukes.fi

Viite: Lausuntopyyntö 9.12.2019

Asia: Strategic Explorations Oy, malminetsintälupahakemus Sila 2 A, ML2016:0033, Kittilä

Turvallisuus- ja kemikaalivirasto (Tukes) pyytää Metsähallitukselta kaivoslain 37 §:n nojalla lausuntoa Kittilän kunnan alueelle kohdistuvasta malminetsintälupahakemuksesta. Malminetsintälupahakemusalueen pinta-ala on 1052,28 ha, ja se sijaitsee kokonaisuudessaan Metsähallituksen hallinnassa olevalla kiinteistöllä Kittilän valtionmaa II, kiinteistötunnus 261-893-11-1.

Esitettyyn hakemukseen Metsähallitus lausuu mielipiteenään seuraavaa.

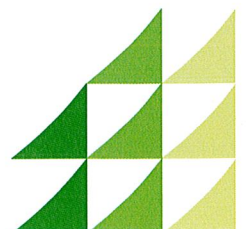
Yleistä

Metsähallitus pitää tärkeänä, että malminetsintäalueiden tutkimustoiminnassa huomioidaan alueiden maisema-, luonto- ja kulttuuriarvot mahdollisimman hyvin. Tietoja Metsähallituksen mailla olevista arvokkaista, huomioon otettavista kohteista löytyy mm. Suomen ympäristökeskuksen uhanalaisrekisteristä ja Museoviraston muinaisjäännösrekisteristä. Luvansaajan tulee myös tunnistaa lupa-alueella olevat muut mahdolliset metsälain 10 §:n, luonnonsuojelulain ja muinaismuistolain määrittelemät kohteet ja ottaa ne huomioon tutkimustoiminnassa.

Uhanalaiset lajit

Hakemusalueella on erityisesti suojeltavan suuren petolinnun pesäreviiri. Rauhoitettujen lintulajien tahallinen häiritseminen on luonnonsuojelulain (1096/1996) 39 §:n mukaan kielletty. Edellä mainitusta syystä johtuen tutkimustoimintaa ei tule harjoittaa ko. alueella vuosittain 15.2.-31.7. välisenä aikana. Lisätietoja saa erikoissuunnittelija Stefan Siivoselta, puh. 040-820 3832.

Hakemusalueelta tunnetaan uhanalaisen, vaarantuneeksi (VU) luokitellun kääväkaslajin, erakkokäävän esiintymä. Lisäksi hakemusalueella on runsaasti silmälläpidettävien (NT) kääväkaslajien esiintymiä. Uhanalaisen ja silmälläpidettävien kääväkkäiden esiintymät isäntäpuineen tulee jättää toiminnan ulkopuolelle. Tarkemmat tiedot lajiesiintymistä saa Lapin ELY-keskukselta.



Arvokkaat luontokohteet

Hakemusalueella on arvokkaita luontokohteita, kuten pienvesiä, reheviä soita, lähteitä, suon metsäsaarekkeitä ja puron-/noronvarsimetsiä. Alueet ovat lajistollisesti ja luonnon monimuotoisuuden kannalta arvokkaita elinympäristöjä. Toimintaa ko. alueilla tulee välttää, jotta ne säilyisivät mahdollisimman luonnonmukaisessa tilassa. Esimerkiksi alueilla ei tule tehdä tutkimuskaivantoja ja muutkin tutkimustoiminnot tulee tehdä siten, että elinympäristöjen ominaispiirteet säilytetään (vrt. metsälain 10 §:n säädökset). Tutkimustoimintaa pienvesistöjen läheisyydessä tulee välttää myös vesiensuojelullisista syistä. Kohteiden rajaukset löytyvät Retkikartta-palvelusta <http://www.retkikartta.fi>.

Moottorikelkkailureitti

Hakemusalueella sijaitsee virallinen moottorikelkkailureitti (karttaliite 1). Mikäli tutkimustoiminnassa on tarvetta käyttää reittialuetta, tulee toiminnanharjoittajan olla etukäteen yhteydessä reitin ylläpitäjään. Reitin ylläpitäjä on Kittilän kunta.

Muinaisjäännökset

Hakemusalueella on viisi kiinteää muinaisjäännöstä. Kohteet on kirjattu Museoviraston muinaisjäännösrekisteriin seuraavasti; Olletanoja 1 (pyyntikuopat, 12 kpl, kohdenumero 1000025937), Olletanoja 2 (turvekammin jäännös, kohdenumero 1000025950), Pyhäjärvi (kolme turvekammin jäännöstä + pyyntikuoppia, kohdenumero 1000025949), Ulvomaselkä (kivirakenteet, latomukset, liesi, kohdenumero 1000025921) ja Pyhävasa (pyyntikuopat, 43 kpl, kohdenumero 1000025925). Kohteet on esitetty karttaliitteessä 2. Muinaisjäännöskohteita ei saa vahingoittaa tutkimustöiden yhteydessä.

Kulttuuriperintökohde

Hakemusalueella on kulttuuriperintökohde. Kyseessä on Karijärven kämpppä jäännös (karttaliite 3). Kulttuuriperintökohde tulee säilyttää koskemattomana.

Vahinkojen ehkäiseminen

Tutkimustoiminta tulee suunnitella siten, että puustolle ja taimikoille aiheutuvat vahingot olisivat mahdollisimman vähäisiä. Metsähallituksen tieverkostoa käytettäessä tulee huomioida tiestön kunto-tilanne. Tiestön kuntoon ja käytettävyyteen vaikuttaa mm. kevään ja runsaiden sateiden aiheuttama kelirikko. Lisäksi tulee varmistaa siltojen kantavuudet. Tarvittaessa lisätietoja edellä mainituista asioista saa Länsi-Lapin metsätiimin tiimiesimieheltä Kari Koivumaalta, puh. 0400-379 061. Toiminnanharjoittajan tulee kaikilta osin vastata aiheuttamistaan vahingoista.


Turvallisuuden parantaminen

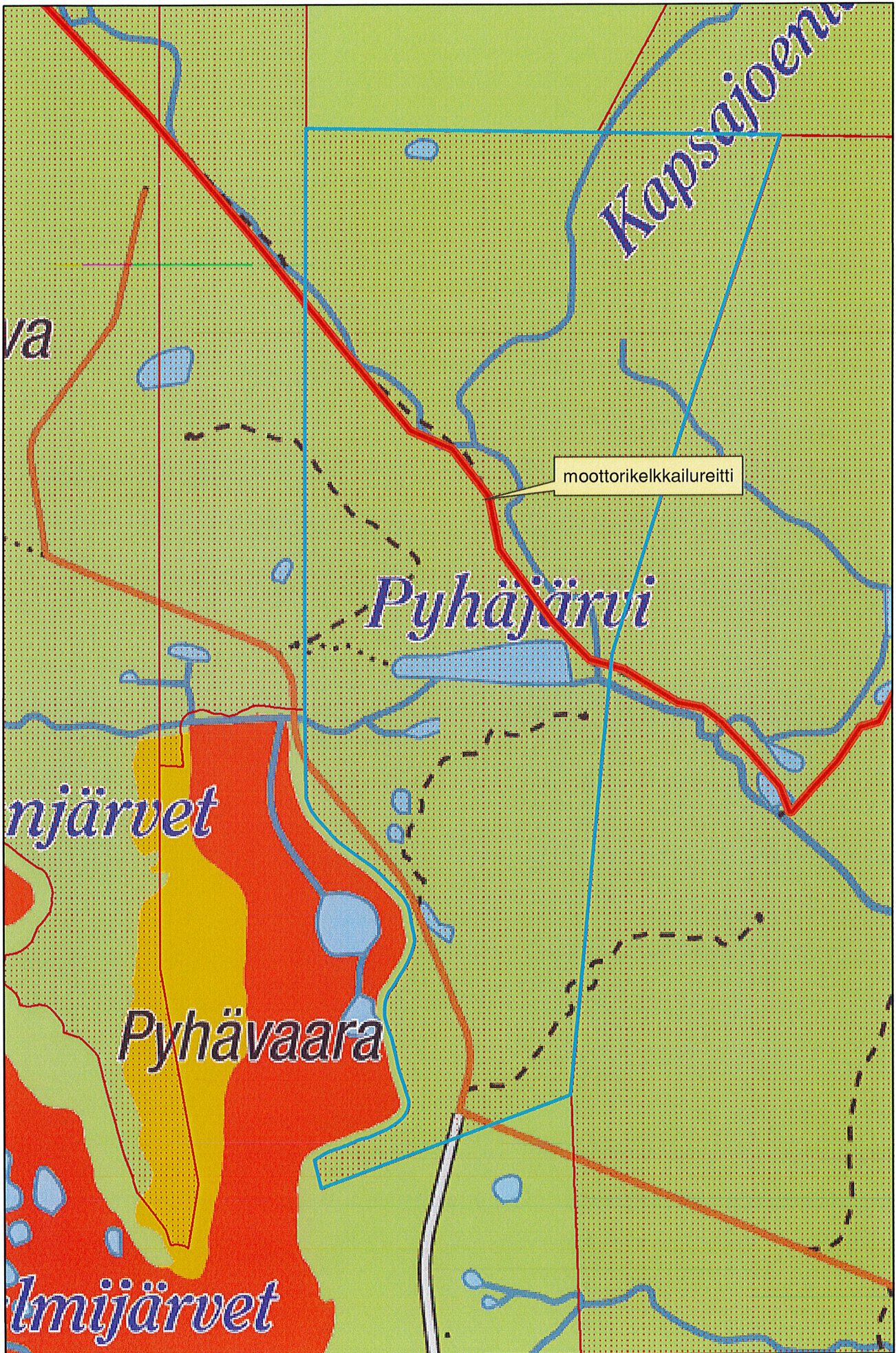
Mikäli tutkimusalueella suoritetaan sellaisia syväkairauksia, joista kairauksien jälkeen jää maastoon pysyvästi maanpäällisiä metallisia tai muovisia maaputkia, Metsähallitus edellyttää, että putket katkaistaan mahdollisimman läheltä maanpintaa ja putkien päät tulpataan. Vähän lumen aikana putket ovat vaarallisia mm. moottorikelkkailijoille. Maanpäällisistä putkista voi aiheutua vahinkoja myös metsäkoneille ja muille maastoajoneuvoille. Esimerkiksi metsäkoneiden renkaat rikkoontuvat osuessaan maaputkien päihin. Edellä mainitulla toimenpiteellä parannetaan maaston muiden käyttäjien turvallisuutta ja estetään materiaali-vahinkoja. Metsähallitus katsoo, että malminetsintäluvan saaja on kaikilta osin vastuussa näistä vahingoista Metsähallitukselle ja kolmannelle osapuolelle.

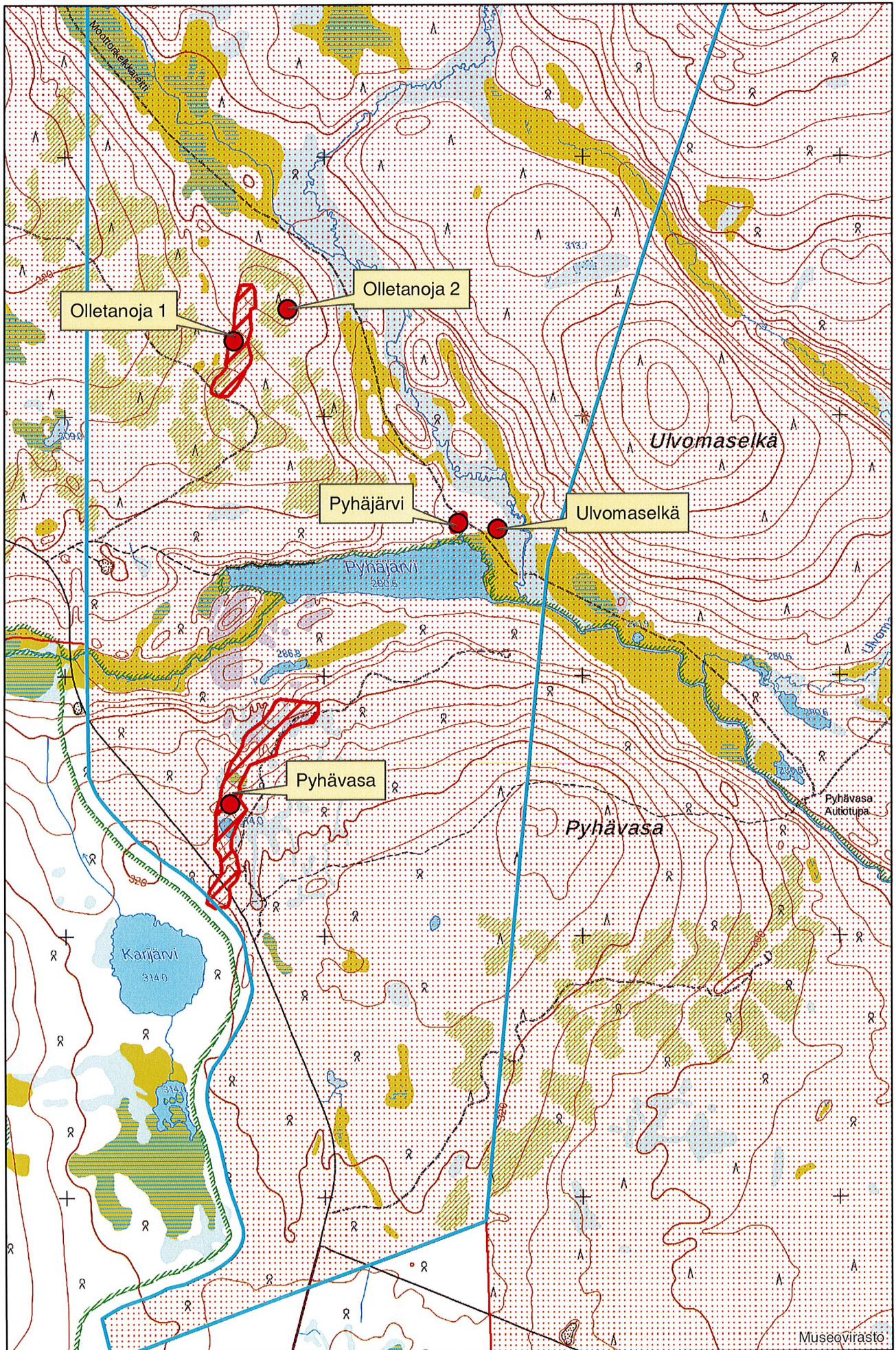
Metsähallituksen oman toiminnan vaatimukset

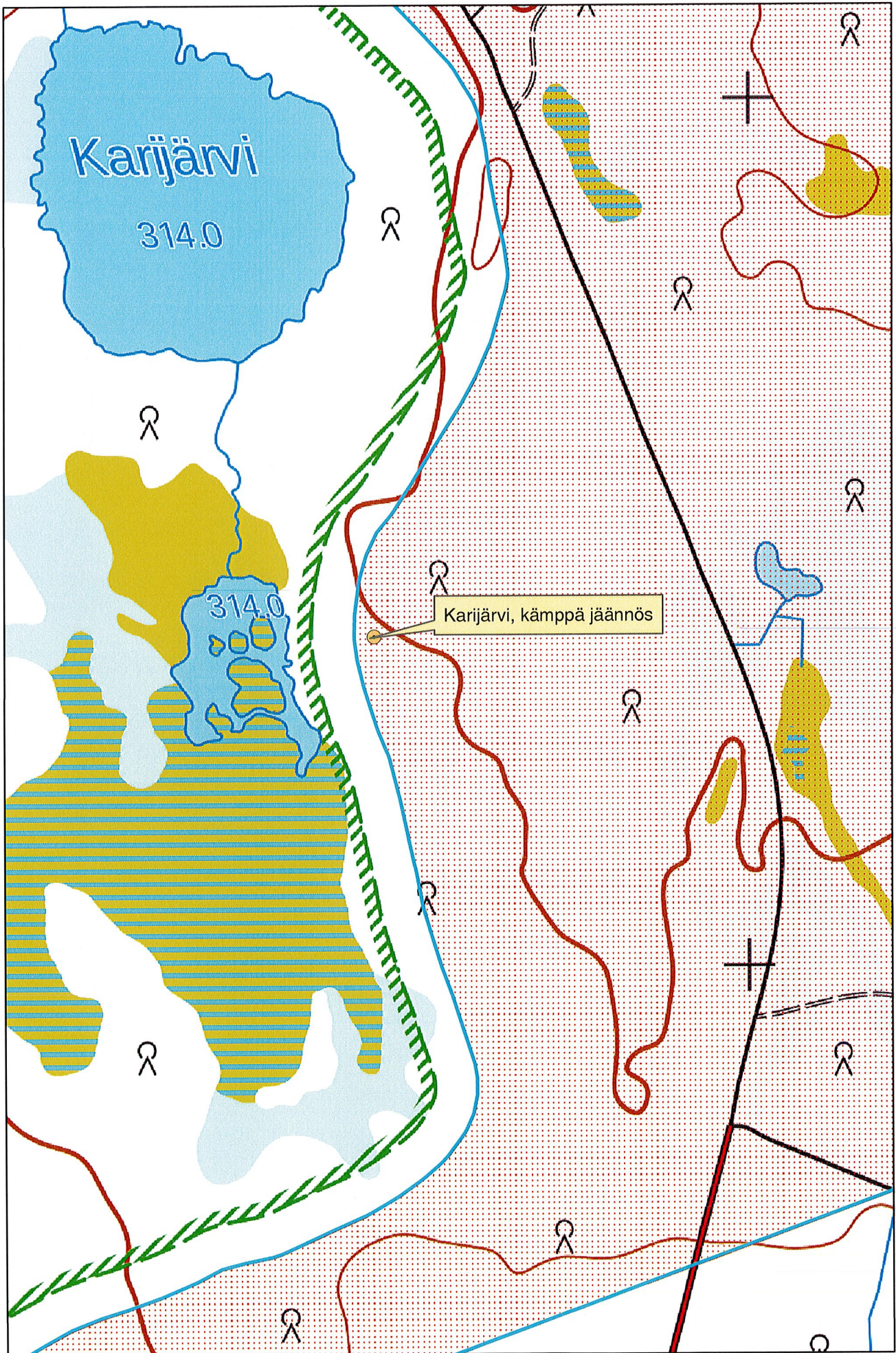
Metsähallitus korostaa, että tässä lausunnossa esitetyt ympäristönäkökohdat ovat sellaisia, jotka Metsähallitus ottaa itsekin huomioon omassa toiminnassaan. Metsähallitus on sitoutunut näihin periaatteisiin lakisääteisen velvoitteen lisäksi mm. omassa sertifioidussa ympäristö- ja laatujärjestelmässään. Näin ollen Metsähallitus ei edellytä malminetsintäluvan hakijalta enempää kuin mitä Metsähallitus vaatii omalta toiminnaltaan.

Maankäyttöasiantuntija


Erkki Luukkonen







Kuivasalmen paliskunta
Poroisäntä Antti I. Koskela

LAUSUNTO

8.1.2020

Turvallisuus- ja kemikaalivirasto (Tukes)
Valtakatu 2
96100 Rovaniemi

Asia: Lausunto malminetsintälupahakemuksesta, lupatunnus ML2016:0033

Malminetsintälupahakemuksen hakijaksi on merkitty Strategic Exploration Oy.

Kuivasalmen paliskunta sijaitsee erityisesti poronhoitoa varten tarkoitettulla alueella, jossa valtion maata ei poronhoitolain 2 §:n 2 momentin mukaan saa käyttää niin, että siitä aiheutuu poronhoidolle huomattavaa haittaa.

Hakemuksen ML2016:0033 kartasta ilmenee, että lupahakemusalue Sila 2 A sijaitsee alueella, jolla paimennetaan poroja erityisesti syksyisin ja talvisin. Alueen välittömässä läheisyydessä sijaitsee Korsatunturin talvilaidunalue, jolle poroja talvisin hoidetaan.

Malminetsintälupahakemusalue sijaitsee alueella jolla on tärkeitä, vakiintuneita porojen kuljetusreittejä. Kuivasalmen paliskunnassa porojen kuljettaminen ja paimentaminen tapahtuu mönkijöitä ja moottorikelkkoja käyttäen. Tutkimustyöt eivät saa häiritä porojen kuljettamista ja paimentamista.

Alueella suoritettavien tutkimustöiden ajankohdasta tulee ilmoittaa etukäteen hyvissä ajoin poroisännälle. Tutkimustöiden suorittaminen ei kaikkina aikoina ole mahdollista alueella suoritettavien poronhoitotöiden vuoksi. Poroja kootaan talvisin läheiselle talvilaidun alueelle ja ylimääräiset kelkkojen ja kairauskoneiden jäljet maastossa voivat haitata huomattavasti porojen paimentamista lumipeitteiseen aikaan, koska porot lähtevät helposti kulkemaan niitä pitkin.

Antti I. Koskela
Poroisäntä



Lausunto

03.01.2020

MV/239/05.02.01/2019 1 (2)

Turvallisuus- ja kemikaalivirasto/Laitos- ja kaivosvalvonta/Kaivokset
Valtakatu 2
96100 ROVANIEMI

Viite ML2016:0033

Asia **KITTILÄ, malminetsintälupa Strategic Exploration Oy:lle alueella Sila 2 A**

Turvallisuus- ja kemikaalivirasto (TUKES) pyytää Museovirastolta lausuntoa kaivoslain (621/2011) 37§ nojalla asiasta malminetsintälupa Strategic Exploration Oy:lle Kittilässä sijaitsevalla alueella Sila 2 A. Museovirasto antaa lausunnon arkeologisen kulttuuriperinnön suojelusta vastaavana viranomaisena.

Lausuntopyynnön liitteenä olevasta malminetsintälupahakemuksesta ilmenee, että pintakivien ja maaperän havainnoimisen lisäksi alueella on tarkoitus tehdä timanttikairauksia. Tutkimuksissa käytettävät kulkuneuvot ovat helikopteri, autot sekä moottorikelkka.

Suunnitellulla tutkimusalueella on seuraavia muinaismuistolain (295/1963) rauhoittamia kiinteitä muinaisjäännöksiä.

Pyhävasa (tunnus muinaisjäänösrekisterissä 1000025925). Kyseessä on 43 pyyntikuopan muodostama kohde. Lisätietoa Museoviraston ylläpitämästä Kulttuuriympäristön palveluikkunasta www.kyppi.fi/to.aspx?id=112.1000025925

Ulvomaselkä (tunnus muinaisjäänösrekisterissä 1000025921). Kyseessä on rautakautinen kivilatomo (suorakaiteen muotoinen liesi). Lisätietoa Museoviraston ylläpitämästä Kulttuuriympäristön palveluikkunasta www.kyppi.fi/to.aspx?id=112.1000025921

Pyhäjärvi (tunnus muinaisjäänösrekisterissä 1000025949). Kyseessä on historiallisen ajan asuinpaikka. Alueella on kolme rakennuksen jäännöstä ja kuoppia, joista osa on mahdollisesti pyyntikuoppia. Lisätietoa Museoviraston ylläpitämästä Kulttuuriympäristön palveluikkunasta www.kyppi.fi/to.aspx?id=112.1000025949

Olletanoja 1 (tunnus muinaisjäänösrekisterissä 1000025937). Kyseessä on 12 pyyntikuopan muodostama kohde. Lisätietoa Museoviraston ylläpitämästä Kulttuuriympäristön palveluikkunasta www.kyppi.fi/to.aspx?id=112.1000025937

Olletanoja 2 (tunnus muinaisjäänösrekisterissä 1000025950). Kyseessä on asuinpaikka, jossa on kammin jäännös. Lisätietoa Museoviraston ylläpitämästä Kulttuuriympäristön palveluikkunasta www.kyppi.fi/to.aspx?id=112.1000025950

Muinaisjäännökset tulee ottaa malminetsinnässä huomioon siten, että ne eivät vahingoitu. Niiden päältä ei saa ajaa eikä niihin saa kajota. Lisäksi on varmistettava, että kaikki alueella toimivat ovat tietoisia muinaisjäännöksistä.

Yli-intendentti

Petri Halinen

Intendentti

Jouni Taivainen

Tiedoksi Lapin maakuntamuseo/Hanna Kyläniemi