

Mawson Oy  
Lantontie 34  
95680 Lohijärvi

**MALMINETSINTÄLUPAPÄÄTÖS (jatkoaika) JA SITÄ KOSKEVA MÄÄRÄYS MALMINETSINTÄLUVAN TÄYTÄNTÖÖNPANOSTA MUUTOKSENHAUSTA HUOLIMATTA**

Hakija: Mawson Oy  
2437454-1  
Suomi

Yhteystiedot: Mawson Oy  
  
Lantontie 34  
95680 LOHIJÄRVI  
**Lisätietoja antaa:**  
Tapani Hyysalo  
thyysalo@mawson.fi  
+358 50 448 8303

Alueen nimi: Männistö  
Alueen sijainti: Ylitornio

Hakemus on tullut vireille 11.3.2020. Kaivosviranomainen on tehnyt hakemustarkastuksen, ja todennut hakemuksen täyttävän kaivoslain 34 §:n vaatimukset. Hakemuksen lupatunnus on **ML2016:0046** ja kaivoslain 34 §:n mukainen etuoikeuspäivämäärä on 11.3.2020.

Hakemuksen tarkoitus on malminetsintä kaivoslain (621/2011) pykälien 5, 9 ja 32 tarkoittamalla tavalla ja 169 §:n tarkoittaman määräyksen päätöksen täytäntöönpanemiseksi muutoksen hausta huolimatta.

## PÄÄTÖS

Turvallisuus- ja kemikaalivirasto (Tukes) **myöntää** kaivoslain (621/2011) nojalla jatkoaikaa Mawson Oy:n malminetsintäluvalle nimeltä "**Männistö**" lupatunnuksella **ML2016:0046**. Tällä päätöksellä **jatetaan** malminetsintäluvan voimassaoloa.

Perustelut: Hakija on osoittanut, että kaivoslaissa (621/2011) säädetyt edellytykset täyttyvät eikä luvan myöntämiselle ole kaivoslaissa säädettyä estettä. Tässä malminetsintäluvapäätöksessä annetut tarpeelliset tarkentavat lupamääräykset yleisten ja yksityisten etujen turvaamiseksi perustuvat kaivoslain (621/2011) 51 §.

Malminetsintäluvan nojalla luvanhaltijalla on oikeus omalla ja toisen maalla tässä luvassa mainitulla alueella (malminetsintäalueella) tutkia geologisten muodostumien rakenteita ja koostumusta sekä tehdä muita kaivostoimintaa valmistelevia tutkimuksia ja muuta malminetsintää esiintymän paikallistamiseksi sekä sen laadun, laajuuden ja hyödyntämiskelpoisuuden selvittämiseksi sen mukaan kuin tässä malminetsintäluvassa tarkemmin määrätään. Malminetsintäluva ei oikeuta esiintymän hyödyntämiseen.

## Päätöksen voimassaolo

Malminetsintälupa on **voimassa tällä päätöksellä enintään kolme (3) vuotta** päätöksen lainvoimaiseksi tulosta.

Perustelut: Luvan voimassaoloaika on lain sallima enimmäisaika luvan voimassaolon jatkamiselle. Hakija on antanut selvityksen hakemuksen kohteena olevalla alueella tehdyistä tutkimuksista ja niiden tuloksista ja osoittanut, että tutkimuksia tarvitaan edelleen. Mikäli luvanhaltija haluaa pienentää voimassaolevaa malminetsintälupaa sen voimassaoloaikana tai luopua siitä kokonaan, tulee luvanhaltijan toimittaa kaivosviranomaiselle hakemus joko osittaisesta tai koko malminetsintäalueen raukeamisesta (Kaivoslaki 621/2011, 60 §, 61 §, 66 §, 67 §).

## Päätöksen täytäntöönpano

Kaivoslain (621/2011) 168.1 §:n mukaisesti malminetsintälupaan perustuvat toimenpiteet saa aloittaa, kun siihen oikeuttava lupapäätös on saanut lainvoiman ja lupapäätöksessä määrätyt velvoitteet on suoritettu.

Tukes määrää kaivoslain (621/2011) 169 §:n nojalla, että tämän lupapäätöksen määräyksessä 1 kuvattuihin yksilöityihin toimenpiteisiin voidaan valituksesta huolimatta ryhtyä annettuja rajattuja lupamääräyksiä noudattaen.

## Malminetsintäalueen tiedot

Pinta-ala: Pinta-ala 2141,33 ha

Alueen nimi: Männistö

Sijainti: Ylitornio

Alueen tarkempi sijainti ja rajat ilmenevät tähän päätökseen liitetystä lupakartasta (Liite 1).

## Alueesta tarkemmin

Malminetsintälupa-alueella ei sijaitse **suojelualueita**, valtakunnallisesti merkittäviä tai suojeltuja maisema-alueita. Alueella on voimassa Länsi-Lapin maakuntakaava, jossa alue on merkitty kaivostoiminnan kehittämisvyöhykkeeseen (ek). Alueella ei ole yleiskaavaa eikä asemakaavaa. Männistön eteläosassa on METSO-kohde, joka rajautuu suojelumetsään. Hakemusalueeseen sisältyy myös pieneltä osin Natura-verkoston ulkopuolista vanhojen metsien suojeluohjelma-alueita. Hakijan tulee huomioida nämä kohteet tutkimussuunnittelussaan. Männistön alueelle sijoittuu pohjavesialueita (Rompaanoja/Tuorerommas ja osin Kotakulha) Alueelle osin ulottuu myös vanhojen metsien suojeluohjelma-alue (AMO120206). Alueesta on vielä tarkemmin kerrotta lupamääräyksessä 9 ja liitetyissä lausunnoissa.

## Otaksuma mineraaleista

Hakija otaksuu alueella olevan kultaa, kuparia, nikkeliä, kobolttia, molybdeeniä, volframia ja uraania.



## **Yleisten ja yksityisten etujen turvaamiseksi tarpeelliset lupamääräykset (velvoitteet ja rajoitukset)**

### **1. Määräys malminetsintätutkimusten sallituista ajankohdista ja menetelmistä, sekä malminetsintään liittyvistä laitteista ja rakennelmista**

Tämän malminetsintäluvan nojalla on sallittua suorittaa seuraavia malminetsintätoimenpiteitä ja soveltaa seuraavia malminetsintämenetelmiä:

1. Geofysikaaliset ja geokemialliset tai vaikutuksiltaan niihin verrattavat tutkimusmenetelmät
2. Koneellisesti tehtävät maaperä- ja kallioperänäytteenotto (moreeni-, ura- ja pistenäytteet, kairaus)
3. Tutkimus-kaivannot ja tutkimusojat

Perustelut: Hakija on esittänyt hakemuksessaan (hakemuksen liite 2) nämä menetelmät ja kaivosviranomaisen arvioi ne tarpeelliseksi ottaen huomioon kohteella tehdyt aikaisemmat tutkimukset. Jotta mahdolliselle jatkoluvalle edellytetty vaade tehokkaasta malminetsinnästä toteutuu, tässä lupamääräyksessä tarkoitettujen toimenpiteiden tulee olla pääosin suoritettuina. Tutkimukset tulee tehdä viereisen Natura-alueen läheisyys, luonne ja suojeluperusteet huomioiden sekä mahdolliset poikkeukset ja rajoitukset, jotka on tarkemmin kirjattu lupamääräyksessä 9.

### **2. Määräys tutkimustöitä ja -tuloksia koskevasta selvitysvelvollisuudesta**

Malminetsintäluvan haltijan on vuosittain toimitettava kaivosviranomaiselle selvitys suoritetuista tutkimustöistä ja niiden tuloksista. Tutkimustöitä ja -tuloksia koskevaan vuosittaiseen selvitykseen on sisällytettävä: käytetyt tutkimus- ja työmenetelmät, yhteenveto tehdyistä tutkimuksista ja pääasialliset tulokset. Ohje löytyy Tukesin internet-sivuilta. Kunkin kalenterivuoden tutkimustöistä ja -tuloksista on raportoitava seuraavan vuoden kesäkuun loppuun mennessä, ellei toisin ohjeisteta.

Perustelut: Määräyksen perusteena on kaivoslaki (621/2011) 14 § ja VNa kaivostoiminnasta (391/2012) 4 §.

### **3. Määräys jälkitoimenpiteiden ajankohdasta ja ilmoittamisesta kaivosviranomaiselle**

Kun malminetsintälupa on rauennut osittain, kokonaan tai peruutettu, malminetsintäluvan haltijan on raukeavilta alueilta;

1) välittömästi saatettava malminetsintäalue yleisen turvallisuuden vaatimaan kuntoon, poistettava väliaikaiset rakennelmat ja laitteet, huolehdittava alueen kunnostamisesta ja siistimisestä sekä saatettava alue mahdollisimman luonnonmukaiseen tilaan. Malminetsintäluvan haltijan on tehtävä kirjallinen ilmoitus kaivosviranomaiselle, malminetsintäalueeseen kuuluvien kiinteistöjen omistajille ja muille oikeudenhaltijoille, kun toimenpiteet on saatettu loppuun. Ilmoituksen tulee sisältää tiedot jälkitoimenpiteiden päättymispäivästä sekä kuvaus toteutetuista jälkitoimenpiteistä.

2) kuuden kuukauden kuluessa luovutettava kaivosviranomaiselle tutkimustyöselostus,

tutkimukseen liittyvä tietoaineisto ja kirjallinen esitys edustavasta otoksesta kairasydämiä. Kaivosviranomaisen ohjeistaa hakijoita tarkemmin raportoinnin muodosta. Ohje löytyy Tukesin internet-sivuilta.

Perustelut: Määräyksen perusteena on kaivoslaki (621/2011), 15 § ja VNa kaivostoiminnasta (391/2012), 5 §.

#### 4. Määräys kaivannaisjätteen jätehuoltosuunnitelmasta ja sen noudattamisesta

Malminetsintäluvan haltija on velvollinen huolehtimaan maa- ja kiviainesjätteen synnyn ehkäisemisestä, sen haitallisuuden vähentämisestä sekä jätteen hyödyntämisestä tai käsittelemisestä.

Malminetsinnästä tässä luvassa sallituilla menetelmillä (lupamääräys 1, menetelmät 1-3) ei synny kaivannaisjätettä.

Perustelut: Määräyksen perusteena on kaivoslaki (621/2011) 13 § ja VNa kaivostoiminnasta (391/2012) 3 §.

#### 5. Määräys ilmoitusvelvollisuudesta koskien malminetsintäalueen maastotöitä ja rakennelmia

Malminetsintäluvan haltijan on hyvissä ajoin etukäteen ilmoitettava kirjallisesti malminetsintäalueeseen kuuluvien **kiinteistöjen omistajille** (sekä näihin rinnastettaville, Kaivoslaki 5.2 §) ja muille oikeudenhaltijoille kaikista maastotöistä, jotka voivat aiheuttaa vahinkoa tai haittaa, sekä väliaikaisista rakennelmista. Palojärven paliskunnalle on myös ilmoitettava etukäteen maastotöistä.

Malminetsintäluvan haltijan on ilmoitettava maastotöistä toimialallaan yleistä etua valvoville viranomaisille:

- Lapin ELY-keskus,
- Metsähallitus

Mikäli lupa-alueelta löydetään tutkimusten yhteydessä muinaismuistolaissa tarkoitettuja kohteita, tulee luvanhaltijan toimia siten kuin muinaismuistolaissa todetaan ja ilmoittaa löydöksistä viipymättä Museovirastoon.

Perustelut: Määräyksen perusteena on kaivoslaki (621/2011) 12 § ja VNa kaivostoiminnasta (391/2012) 2 §.

#### 6. Määräys malminetsintäalueen koon pienentämisen aikataulusta

Kaivosviranomaisen ei näe tässä vaiheessa tarvetta malminetsintäalueen pienentämiselle. Tutkimuksia voidaan pitää perusteltuna koko ML2016:0046 (liite 1) alueella. Jos luvan haltija haluaa pienentää voimassa olevaa malminetsintäaluetta tai luopua siitä kokonaan, tulee luvan haltijan lähettää ilmoitus joko osittaisesta tai koko malminetsintäalueen raukeamisesta.

Perustelut: Määräyksen perusteena on kaivoslaki (621/2011) 11 §, 51 §, 67 §). Otettaessa huomioon alueen koko, tutkimussuunnitelma ja sen perustelut, sekä seikka, etteivät luvassa sallittavat malminetsintätoimet nykyisen aluerajauksen



sisällä estä tai vaikeuta olennaisesti muita alueeseen kohdistuvia käyttötarpeita, voidaan tutkimuksia pitää perusteltuna koko alueelle.

#### 7. Määräys vakuuden asettamisesta

Malminetsintäluvalle **ML2016:0046** määrätään asetettavaksi lupakohtainen **4 000 euron** suuruinen vakuus. Vakuus tulee asettaa pankkitalletuksena Turvallisuus- ja kemikaalivirastolle kaivoslain (621/2011) 15 §:ssä tarkoitettujen jälkitoimenpiteiden sekä 103 §:ssä tarkoitetun vahingon ja haitan korvaamista, sekä muiden kaivoslakiin perustuvien velvoitteiden täyttämistä varten. Tässä malminetsintäluvassa määrätty vakuus on lisättävä viimeistään 30 päivänä siitä, kun malminetsintäluva on tullut lainvoimaiseksi, luvanhaltijan malminetsinnästä mahdollisesti aiheutuvaa vahinkoa, haittaa tai muuta kaivoslaissa mainittua velvoitetta varten pankkiin avatulle vakuustalletustilille. Kaivoslain 73 §:ssä tarkoitettu luvan siirto ei vapauta vakuutta.

Perustelut: Määräyksen perusteena on kaivoslaki (621/2011) 107, 109, 110 ja 111 §. Vakuus asetetaan kaivosviranomaisen arvion perusteella. Kaivosviranomainen on arvioinut toiminnan laatua ja laajuutta (lupamääräys 1), toiminta-alueen erityispiirteitä, sekä luvassa säädettyjä velvoitteita lupamääräykset huomioiden ja päätyneet määrättyyn vakuuteen. Kaivosviranomaisen on luvan siirron tai muuttamisen yhteydessä harkittava, onko vakuuden lajia tai suuruutta tarkistettava.

#### 8. Määräykset malminetsintää ja malminetsintäalueen käyttöä koskevista seikoista sen varmistamiseksi, ettei toiminnasta aiheudu kaivoslaissa (621/2011) kiellettyä seurausta.

Malminetsintäluvan haltijan on tulpattava kairareivät, mikäli kairareistä nousee pohjavettä maanpinnalle. Kairaputket on katkaistava mahdollisimman läheltä maanpintaa, ja kairakohteiden jätehuolto sekä siistiminen on tehtävä välittömästi töiden loputtua kohteella. Jos kairauksessa käytettävän veden määrä ylittää 100m<sup>3</sup>/vrk, on toimittava siten kuin vesilaissa todetaan. Tutkimustöitä tehtäessä on otettava huomioon ympäristönsuojelulain (527/2014) 17§:n mukainen pohjaveden pilaamiskielto. Malminetsinnästä ja muusta malminetsintäalueen käytöstä ei saa aiheutua haittaa kohteen itä laidassa olevalle pohjavesialueelle, mahdollisille talouskaivoille, eikä merkittäviä muutoksi luonnonolosuhteissa tai merkittävää maisemallista haittaa.

Perustelut: Malminetsintäluvan haltijan on luovuttuaan malminetsintäluva-alueesta tai sen menetettyään viipymättä saatettava malminetsintäalue yleisen turvallisuuden vaatimaan kuntoon, sekä saatettava alue mahdollisimman luonnonmukaiseen tilaan (621/2011) 11 ja 15 §.

#### 9. Määräykset yleisen ja yksityisen edun kannalta välttämättömistä ja luvan edellytysten toteuttamiseen liittyvistä seikoista

Vaikka tässä malminetsintäluvassa sallitut tutkimusmenetelmät eivät vaikuta laajasti ympäristöön, malminetsintäluvan haltijan on oltava kuitenkin riittävästi selvillä hankkeen ympäristövaikutuksista siinä laajuudessa kuin kohtuudella voidaan edellyttää.

Alueella esiintyvät rauhoitetut (luonnonsuojelulaki 1096/1996, 42 §, 46 §, luonnonsuojeluasetus 160/1997 21 §, liite 3 a) ja luontodirektiivin liitteen IV b mukaiset kasvilajit ovat suojeltuja. Rau-

hoitetun lajin hävittäminen on luonnonsuojelulain 42 § 2 momentin mukaan **kiellettyä**. Luontodirektiivin liitteen IV b lajien osalta elinkeino-, liikenne- ja ympäristökeskus voi yksittäistapauksessa myöntää luonnonsuojelulain 49 §: 3 momentin mukaisen luvan poiketa 42 §:n 2 momentin hävittämiskiellosta luontodirektiivin artiklassa 16 (1) mainitulla perusteilla.

**Tutkimustoiminnalla ei saa hävittää rauhoitettujen direktiivilajien esiintymiä, ellei suojelusta poikkeamiseen ole saatu asianmukaista lupaa.** Edellä mainittuihin direktiivilajiesiintymiin tulee jättää aina riittävä suojavyöhyke maastonmuodot, lajiesiintymä, ja kaikki muut asiaan mahdollisesti vaikuttavat seikat huomioiden. Tiettyyn metrimäärää sidottu suojavyöhyke ei voi ole perusteltua. Joissakin tapauksissa suojavyöhykkeen etäisyys voi olla yli 30 metriä esiintymästä, mikäli sille on olemassa perusteet, mutta olosuhteiden salliessa etäisyys voi olla myös alle 30 metriä. Tällaisilla kohteilla toimittaessa näytteenottoaika tulee myös suojata lähiympäristöineen kokonaisuudessaan imeytymateriaaleilla ja muoveilla näytteenoton ajaksi nimenomaan öljy- tai polttoainevahinkojen estämiseksi.

Malminetsintäluvan haltijan tulee esittää hyvissä ajoin ennen tutkimustöiden aloittamista tarkka tutkimussuunnitelma toimenpiteineen ja sijaintitietoineen Tukesille. Lisäksi tutkimussuunnitelma tulee toimittaa tiedoksi Lapin ELY-keskukselle sekä Metsähallitukselle.

Männistön alueelle sijoittuu pohjavesialueita (Rompaanoja/Tuorerommas ja osin Kotakulha), joilla toimittaessa tulee noudattaa erityistä varovaisuutta, samoin niiden läheisyydessä. Pohjavesialueilla ei saa säilyttää poltto- tai voiteluaineita eikä niitä käyttäviä laitteistoja. Pohjavesialueilla ei saa tehdä kaivinkoneavusteista etsintätöitä.

Siirtyminen lupa-alueelle, ja lupa-alueella liikkuminen on sulanmaan aikana pyrittävä suunnittelemaan niin, että luontaisesti, tai alueella suoritetuissa metsänhakuissa syntyneitä aukkoja käytetään mahdollisimman paljon hyväksi. Kosteilla alueilla, jossa maastoliikenteestä ja tutkimuksessa mahdollisesti käytettävästä raskaasta kalustosta voi syntyä merkittäviä vaikutuksia maastoon, tulee välttää sulanmaan aikana. Tällaisilla kohteilla tutkimukset tulee tehdä jäätyneen maan aikana. Tutkimusmontut ja kuopat tulee merkitä huomionarulla niiden ollessa auki putoamisvaaran vuoksi.

Malminetsintälupa-alueella Rompaanojan ja Romppaiden väliin sijoittuvalla maakaistaleella voi olla uhanalaisten lajien potentiaalisia elinympäristöjä ja lajiesiintymiä. Hakija on inventoinut alueen tarkkaan ja varmistanut, että alueen kaikki uhanalaisesiintymät ovat tiedossa. Hakija voi toteuttaa Rompaanojan ja Romppaiden väliin jäävällä maakaistaleella koneellisia malmitutkimuksia ainoastaan talviaikana lumen ja jään suojatessa kasvillisuutta ja maapohjaa tallautumiselta. Tällä alueella kairattaessa tulee kairaussoija kerätä talteen. Uhanalaisen lajiston esiintymäpaikkoja voi olla myös Tuorerommaksen pohjoispuolella.

Vaikka alue on inventoitu, ja lajien tarkat sijaintipaikat ovat hakijan tiedossa, tulee kohteilla noudattaa tutkimusten toteuttamisessa erityistä varovaisuutta. Hakijan tulee toimittaa ajantasaiset tiedot uhanalaisten lajien sijaintipaikoista myös ympäristöviranomaisille. Vaikka Romppaiden ulkopuoliset metsätalousalueet on hakattu joko osittain tai kokonaan Natura-alueen rajoihin asti, hakija ei saa poistaa puustoa Natura-alueen rajojen ulkopuolelle ulottuvalta 20 metriä leveältä suojavyöhykealueelta, jotta muutokset ja vaikutukset Natura- ja suojelualueiden valaistus- ja varjostusolosuhteisiin vältetään.

Männistön eteläosassa on METSO-kohde, joka rajautuu suojelumetsään. Hakemusalueeseen sisältyy myös pieneltä osin Natura-verkoston ulkopuolista vanhojen metsien suojeluohjelma-alueita.



Lupa-alueella on myös lähteitä, puron ja noronvarsimetsiä, jyrkänteitä, aarniometsiä, reheviä soita, 2 kulttuuriperintökohdetta sekä osa alueesta on mukana Länsi-Lapin säädösvalmisteluprosessissa, jossa suunnitellaan valtion omistamien hallinnassa olevien alueiden perustamista suojelualueeksi. Hakijan tulee huomioida kaikki nämä kohteet tutkimussuunnittelussaan niin, ettei luonnonsuojelulliset arvot vaarannut, kulttuuriperintökohteet ja muinaisjäännökset säilyvät koskemattomina ja Natura-alueelle mahdollisesti kohdistuvat vaikutukset poistetaan. Näillä kohteilla tutkimuskaivannot eivät ole mahdollisia.

Tutkimusalueen läheisen Natura-alueen (FI1302107) rajasta tulee jättää n.20 metrin suojavyöhyke, jolla tutkimusojia tai -monttuja ei saa tehdä. Suojavyöhykkeellä ei myöskään saa kaataa puita. Maastoliikenne edellä mainitulla suojavyöhykkeellä Natura-alueen rajalle ei ole sallittua kesäaikana. Hakija on ilmoittanut jättävänsä käyttämättä liikkumisen maastoliikennelaissa mainitun 30 metrin etäisyydellä myös malminetsintäalueen rajan ulkopuolella. Edellä mainittujen lisäksi, 1.5. – 31.7. välisenä aikana koneellista malminetsintää ei saa tehdä 100m etäisyydellä Rompaanojasta ulottuvalla suojavyöhykkeellä eikä 50 metrin etäisyydellä Natura-alueen rajasta.

Luonnonsuojeluohjelma-alueella ei saa tehdä tutkimuskaivantoja.

Malminetsintälupa-alue sijoittuu pieniltä osin myös Metsähallituksen luontopalvelujen hallinnassa olevalle vanhojen metsien suojeluohjelmanalueelle. Tutkimustyöskentely näillä alueilla tulee sovittaa vastaamaan alueen hallinnasta vastaavan Metsähallitukseen tapaan harjoittaa omaa toimintaansa.

Tutkimusalueella on paikoin todettu kohonneita uraanipitoisuuksia. Uraanipitoisen malmin maastossa tapahtuvien etsintätöiden säteilyvaikutukset eivät poikkea olennaisesti muuntyyppisen malmin etsintään liittyvistä säteilyvaikutuksista. Malminetsinnässä tulee kuitenkin huomioida vuoden 2018 lopussa muuttunut säteilylainsäädäntö. Asiaa selvitetään tarkemmin Stukin lausunnossa (liite 6)

Perustelut: Tutkimussuunnitelman esittämisvelvollisuudella varmistetaan, että toimenpiteisiin voidaan tarvittaessa valvonnallisesti puuttua. Samalla Tukesin on mahdollista kaivoslain valvonnan toteuttamiseksi arvioida toimenpiteiden vaikutusta ja tarvittaessa antaa tarkempia lisämääräyksiä toimenpiteiden suorittamisesta. Kaivoslaki (621/2011) 11 § ja 12 §, VNa (391/2012) 2 §.

Malminetsintäluvan haltijan on rajoitettava malminetsintä ja muu malminetsintäalueen käyttö tutkimustyön kannalta välttämättömiin toimenpiteisiin. Toimenpiteet on suunniteltava siten, että niistä ei aiheudu kohtuudella vältettävissä olevaa yleisen tai yksityisen edun loukkausta. Malminetsintäluvan nojalla tapahtuvasta malminetsinnästä ja muusta malminetsintäalueen käytöstä ei saa aiheutua:

- 1) haittaa ihmisten terveydelle tai vaaraa yleiselle turvallisuudelle;
- 2) olennaista haittaa muulle elinkeinotoiminnalle;
- 3) merkittäviä muutoksia luonnonolosuhteissa;
- 4) harvinaisten tai arvokkaiden luonnonesiintymien olennaista vahingoittumista;
- 5) merkittävää maisemallista haittaa.

Perustelut: Määräys perustuu kaivoslain (621/2011) 11 §:ään.

Alue kuuluu Palojärven paliskunnan alueeseen. Malminetsintätutkimukset on sovitettava alueella toimivan paliskunnan kanssa siten, ettei niistä aiheudu kohtuutonta haittaa poronhoidolle.

Malminetsintäluvan haltijan on ilmoitettava alueen paliskunnalle tutkimustöistä ja niiden aikataulusta, sekä muusta alueiden käytöstä hyvissä ajoin ennen tutkimustöiden aloittamista. Malminetsintäluvan haltijan on otettava huomioon alueella mahdollisesti olevat poronhoidolle tärkeät rakenteet kuten esimerkiksi erotusaita ja käytettävä valmiita veräjiä kulkemiseen. Edellä mainituilla toimenpiteillä vähennetään malminetsinnästä porohoitoelinkeinolle aiheutuvia haittoja poronhoitoalueella.

#### 10. Määräys malminetsintäkorvauksen suuruudesta ja maksuajankodasta

Alueella on ollut voimassa kaivoslain (503/1965) mukaiset valtaukset KaivNro 8837 (3) vuotta ja malminetsintälupa voimassa (3) vuotta. Tämä päätös jatkaa malminetsintäluvan voimassaoloa kolme (3) vuotta. Malminetsintäluvan haltijan on maksettava malminetsintäalueeseen kuuluvien kiinteistöjen omistajille vuotuista korvausta **30 euroa hehtaarilta** luvan voimassaoloajan ensimmäiseltä vuodelta, sekä **40 euroa hehtaarilta** luvan voimassaoloajan kahdelta viimeiseltä vuodelta.

Malminetsintäkorvaus on ensimmäiseltä vuodelta maksettava viimeistään 30 päivänä siitä, kun malminetsintälupa on tullut lainvoimaiseksi. Seuraavina vuosina korvaus on maksettava vastaavana ajankohtana.

Perustelut: Määräys perustuu kaivoslain (621/2011) 99 §:ään, jossa säädetään malminetsintäkorvauksen suuruudesta ja maksutavasta.

Mikäli hakija pienentää tai muuttaa tässä päätöksessä määrättyä malminetsintäaluetta muutoshakemuksella, määräytyy uusi malminetsintäkorvaus maanomistajalle seuraavasta tämän lupapäätöksen maksupäivästä alkaen muutospäätöksessä määrättävän pinta-alan mukaan.

Perustelut: Määräys perustuu kaivoslain (621/2011) 51 §, 67, 69 §:ään jossa säädetään jossa säädetään malminetsintäluvan raukeamisesta ja muuttamisesta.

#### 11. Määräys vahinkojen ja haittojen korvaamisesta malminetsintäalueella

Malminetsintäluvan haltijan on korvattava malminetsintäalueella tapahtuvasta kaivoslakiin (621/2011) perustuvasta toiminnasta aiheutuneet vahingot ja haitat, jollei jonkin toimenpiteen osalta korvauksesta toisin säädetä.

Perustelut: Määräys perustuu kaivoslain (621/2011) 103 §:ään, jossa säädetään vahinkojen ja haittojen korvaamisesta malminetsintäalueella.

#### Hakemuksen käsittely

Hakemus: Mawson Oy	11.3.2020
Kuulutus hakemuksesta: Tukes	20.5.2020
Lausuntopyynnöt: Tukes	20.5.2020
Päätös: Tukes	13.8.2020



## Lupahakemuksesta tiedottaminen

Tukes on tiedottanut hakemuksesta 20.5.2020 kuuluttamalla siitä 30 päivän ajan Tukesin (Rovaniemen toimipisteen), sekä Ylitornion kunnan ilmoitustauluilla. Hakemus on ollut nähtävillä myös Tukesin internet-sivuilla. Hakemus on ollut nähtävillä 22.6.2020 saakka.

Tukes on tiedottanut hakemuksesta maanomistajia kirjeellä 20.5.2020

Lausunnot ja mielipiteet on pyydetty toimitettavaksi viimeistään 22.6.2020. Tämän päivämääränkin jälkeen toimitetut lausunnot ja mielipiteet on otettu ratkaisussa huomioon.

## Lausuntopyynnöt ja lausunnot hakemuksesta

Hakemuksesta on lähetetty lausuntopyynnöt ja saatu lausunnot seuraavasti:

- 1) Tukesin lausuntopyyntö on lähetetty **Ylitornion kunnalle** 20.5.2020  
Ylitornion kunta ei antanut lausuntoa
- 2) Tukesin lausuntopyyntö on lähetetty Lapin **ELY-keskukselle** 20.5.2020  
Lapin ELY – keskus on antanut lausunnon 23.6.2022 (liite 4).
- 3) Tukesin lausuntopyyntö on lähetetty **Metsähallitukselle** 20.5.2020  
Metsähallitus on antanut lausunnon 12.6.2020 (liite 5).
- 4) Tukesin lausuntopyyntö on lähetetty **Säteilyturvakeskukselle** 20.5.2020  
Säteilyturvakeskus on antanut lausunnon 22.6.2020 (liite 6).
- 5) Tukesin lausuntopyyntö on lähetetty **Palojärven paliskunnalle** 20.5.2020  
Palojärven paliskunta ei antanut lausuntoa

## Muistutukset ja mielipiteet

Hakemuksen johdosta jätettiin yksi muistutus: Jaana Vuoksu 21.6.2020 (liite 7)

## Hakijan vastine

Hakijan selitys 23.6.2020 (liite 8)

## Tukesin kannanotto lausunnoissa ja muistutuksissa esitettyihin yksilöityihin vaatimuksiin

Lausunnoissa ja mielipiteessä esitetyt asiat on otettu lupapäätöksessä huomioon lupamääräyksiin.

## Tiedoksi luvan haltijalle

## Kaivoslain (621/2011) suhde muuhun lainsäädäntöön

Sen lisäksi, mitä kaivoslaissa säädetään, sovelletaan kaivoslain mukaista lupa- tai muuta asiaa

ratkaistaessa ja muutoin tämän lain mukaan toimittaessa muun muassa; luonnonsuojelulakia (1096/1996), ympäristönsuojelulakia (527/2014), erämaalakia (62/1991), maankäyttö- ja rakennuslakia (132/1999), vesilakia (587/2011), poronhoitolakia (848/1990), säteilylakia (592/1991), ydinenergialakia (990/1987), muinaismuistolakia (295/1963), maastoliikennelakia (1710/1995) ja patoturvallisuuslakia (494/2009). Vesil. 587/2011. Malminetsintäluvan haltijan on aina noudatettava Suomen lainsäädäntöä ja asiaan liittyviä muita kansainvälisiä sopimuksia.

## Maastossa liikkuminen

Maastoliikennelain (1710/1995) 4.1 §:n ja 4.2 §:n 9-kohdan mukaan kaivoslaissa (621/2011) tarkoitettulla malminetsintäalueella ja 30 metrin etäisyydellä sen rajasta moottorikäyttöisellä ajoneuvolla liikkuminen ei edellytä maanomistajan tai haltijan lupaa, kun kyse on asianomaisessa malminetsintäluvassa tai kaivosluvassa tarkoitettun toiminnan kannalta välttämättömästä liikkumisesta. Mikäli malminetsintäalue rajautuu alueeseen, jolla liikkumista on rajoitettu (esim. luonnonsuojelualue), malminetsintäalueen rajan ulkopuolella tarvitaan alueen hallinnasta vastaavan viranomaisen suostumus.

Viitaten lupamääräykseen 9, malminetsintäluvan haltija veloitetaan rajoittamaan malminetsintä ja malminetsintäalueen käyttö tutkimustyön kannalta välttämättömiin toimenpiteisiin. Malminetsinnästä ei saa aiheutua merkittäviä muutoksia luonnonolosuhteissa, harvinaisten tai arvokkaiden luonnonesiintymien olennaista vahingoittumista, merkittävää maisemallista haittaa. Alueen koskemattomuuteen, joka liittyy alueen suojelutavoitteisiin, on säilytettävä. Aiheutetut vahingot on korvattava maanomistajalle.

## Luvan muuttaminen ja raukeaminen

Malminetsintäluvan haltijan on kaivoslain (621/2011) 69 §:n mukaan haettava malminetsintäluvan muuttamista, jos tutkimussuunnitelmaa muutetaan tai täydennetään siten, että lupamääräyksiä on tarpeen tarkistaa. Luvanhaltija voi lisäksi hakea malminetsintäluvan muuttamista lupamääräysten tarkistamiseksi, kun luvan mukaista toimintaa on tarpeen muuttaa. Kaivosviranomaisen on päätettävä, että malminetsintälupa raukeaa, jos luvanhaltija tekee asiaa koskevan ilmoituksen. Luvanhaltija on velvollinen tekemään ilmoituksen, jos tarkoituksena ei enää ole harjoittaa lupaan perustuvaa toimintaa. Malminetsintälupa raukeaa ilmoituksen saavuttua kaivosviranomaiselle.

## Luvan voimassaolon jatkaminen

**Luvanhaltijan tulee toimittaa hakemus malminetsintäluvan voimassaolon jatkamiseksi kaivosviranomaiselle viimeistään kaksi kuukautta ennen luvan voimassaolon päättymistä. (VnA kaivostoiminnasta (391/2012) 27.1 §).**

Kaivoslain (621/2011) 61.1 §:n mukaan malminetsintäluvan voimassaoloa voidaan jatkaa enintään kolme vuotta kerrallaan siten, että lupa on voimassa yhteensä enintään viisitoista vuotta.

Kaivoslain (621/2011) 61.2 §:n mukaan malminetsintäluvan voimassaolon jatkamisen edellytyksenä on, että:

- 1) malminetsintä on ollut tehokasta ja järjestelmällistä;
- 2) esiintymän hyödyntämismahdollisuuksien selvittäminen edellyttää jatkotutkimuksia;



- 3) luvanhaltija on noudattanut tässä laissa säädettyjä velvollisuuksia samoin kuin lupamääräyksiä;
- 4) voimassaolon jatkamisesta ei aiheudu kohtuutonta haittaa yleiselle tai yksityiselle edulle.

Kaivoslain (621/2011) 66 §:n mukaan malminetsintäluvan voimassaolon jatkamista varten lupaviranomaiselle on ennen luvan voimassaolon päättymistä toimitettava lupahakemus sekä lupaharkinnan kannalta tarpeelliset ja luotettavat selvitykset edellä mainituista voimassaolon jatkamisen edellytyksistä.

Kaivostoiminnasta annetun valtioneuvoston asetuksen (391/2012) 27.2 §:n mukaan hakemuksesta tulee käydä ilmi hakijan haluamat muutokset lupa-alueeseen tai muut merkittävät muutokset sekä asianosaisissa tapahtuneet muutokset. Asetuksen 27.3 §:n mukaisesti hakemukseen tulee liittää lupaharkinnan kannalta tarpeellinen ja luotettava selvitys:

- 1) hakemuksen kohteena olevan luvan nojalla tehdyistä toimenpiteistä ja niiden tuloksista;
- 2) alueelle kohdistuneiden tutkimuskustannusten määrästä;
- 3) esiintymän hyödyntämismahdollisuuksista ja jatkotutkimusten tarpeellisuudesta;
- 4) perustelut aluerajaukselle.

Lisäksi hakemukseen sovelletaan vastaavasti, mitä lupahakemuksesta säädetään kaivoslain (621/2011) 34 §:ssä.

### Lupapäätöksestä tiedottaminen

Lupapäätös on toimitettu päätöksenantopäivänä:

- Mawson Oy:lle

Jäljennös päätöksestä on toimitettu antopäivänä

- Ylitornion kunnalle
- Lapin ELY-keskukselle
- Metsähallitukselle,
- Palojärven paliskunnalle
- Säteilyturvakeskukselle,
- Museovirastolle tiedoksi,

Päätöksen antamisesta on ilmoitettu

- maanomistajille (kirjeitse)

Tukes toimittaa Maanmittauslaitokselle malminetsintäluvasta tiedot merkittäväksi kiinteistötietojärjestelmään.

Perustelut: Päätöksestä tiedottaminen ja siinä noudatettu menettely perustuvat kaivoslain (621/2011) lupapäätöksestä tiedottamista koskevaan 58 §:ään.

### Päätösmaksu

Tästä päätöksestä perittävä maksu on **6 300 €**. Lisäksi luvan saajalta peritään ilmoitus- ja käsittelykulut. Valtion talous- ja henkilöstöhallinnan palvelukeskus lähettää laskun hakijalle.

Maksu perustuu hakemuksen vireille tullessa voimassa olleeseen asetukseen Turvallisuus- ja kemikaaliviraston maksullisista suoritteista (1391/2018).

### Muutoksenhaku

Tähän päätökseen saa kaivoslain (621/2011) 162 §:n nojalla hakea muutosta valittamalla Pohjois-Suomen hallinto-oikeuteen.

Valitusaika on 30 päivää tämän päätöksen antopäivästä sitä määräaikaan lukematta. Liitteenä olevasta valitusosoituksesta ilmenee, miten muutosta haettaessa on meneteltävä.

Päätöksestä perittävästä maksusta valitetaan samassa järjestyksessä kuin pääasiasta.

### Lisätietoja

kaivosasiat@tukes.fi tai ilkka.keskitalo@tukes.fi puh. 029 5052 151

Terho Liikamaa  
Ryhmäpäällikkö

Ilkka Keskitalo  
Ylitarkastaja

### LIITTEET

Liite 1	ML2016:0046 lupakartta
Liite 2	Tilakohtaiset pinta-alat malminetsintälupa-alueella
Liite 3	Asianosaiset
Liite 4	Lapin ELY-keskuksen lausunto
Liite 5	Metsähallituksen lausunto
Liite 6	Stuk:n lausunto
Liite 7	Muistutus
Liite 8	Selitys



## VALITUSOSOITUS

### Valitusviranomainen

Päätökseen saa hakea muutosta valittamalla sille hallinto-oikeudelle, jonka tuomiopiirissä pääosa tässä päätöksessä tarkoitettusta alueesta sijaitsee. Toimivaltainen hallinto-oikeus on mainittu valitusosoituksen lopussa. Valituskirjelmä osoitetaan valitusviranomaiselle ja se on toimitettava valitusajassa hallinto-oikeuden kirjaamoon.

### Valitusaika

Määräaika valituksen tekemiseen on kolmekymmentä (30) päivää tämän päätöksen antopäivästä sitä määräaikaan lukematta.

### Valitusoikeus

Malminetsintälupaa, kaivoslupaa ja kullanhuuhtontalupaa koskevaan päätökseen, mainitun luvan voimassaolon jatkamista, raukeamista, muuttamista ja peruuttamista koskevaan päätökseen sekä kaivostoiminnan lopettamispäätökseen saa hakea muutosta:

- 1) asianosainen;
  - 2) rekisteröity yhdistys tai säätiö, jonka tarkoituksena on ympäristön-, terveyden- tai luonnonsuojelun taikka asuinympäristön viihtyisyyden edistäminen ja jonka sääntöjen mukaisella toiminta-alueella kysymyksessä olevat ympäristövaikutukset ilmenevät;
  - 3) toiminnan sijaintikunta tai muu kunta, jonka alueella toiminnan haitalliset vaikutukset ilmenevät;
  - 4) elinkeino-, liikenne- ja ympäristökeskus ja muu asiassa toimialallaan yleistä etua valvova viranomainen;
  - 5) saamelaiskäräjät sillä perusteella, että luvassa tarkoitettu toiminta heikentää saamelaisten oikeutta alkuperäiskansana ylläpitää ja kehittää omaa kieltään ja kulttuuriaan;
  - 6) kolttien kyläkokous sillä perusteella, että luvassa tarkoitettu toiminta heikentää kolttien alueella kolttien elinolosuhteita ja mahdollisuuksia harjoittaa elinkeinoja.
- Kaivosviranomaisella on lisäksi oikeus valittaa sellaisesta päätöksestä, jolla hallinto-oikeus on muuttanut sen tekemää päätöstä tai kumonnut päätöksen.

### Valituksen sisältö

Valituskirjelmässä on ilmoitettava

- päätös, johon haetaan muutosta
- miltä kohdin päätökseen haetaan muutosta ja mitä muutoksia siihen vaaditaan tehtäväksi
- perusteet, joilla muutosta vaaditaan
- valittajan nimi ja kotikunta
- postiosoite ja puhelinnumero, joihin asiaa koskevat ilmoitukset valittajalle voidaan toimittaa

Jos valittajan puhevaltaa käyttää hänen laillinen edustajansa tai asiamiehensä tai jos valituksen laatijana on joku muu henkilö, valituskirjelmässä on ilmoitettava

myös tämän nimi ja kotikunta.

Valittajan, laillisen edustajan tai asiamiehen on allekirjoitettava valituskirjelmä, ellei valituskirjelmää toimiteta sähköisesti (telekopiona tai sähköpostilla).

### Valituksen liitteet

Valituskirjelmään on liitettävä

- päätös, johon haetaan muutosta valittamalla, alkuperäisenä tai jäljennöksenä
- asiakirjat, joihin valittaja vetoaa vaatimuksensa tueksi, jollei niitä ole jo aikaisemmin toimitettu viranomaiselle
- asiamiehen valtakirja

### Valituskirjelmän toimittaminen perille

Valituskirjelmän voi viedä valittaja itse tai hänen valtuuttamansa asiamies. Valituskirjelmä liitteineen voidaan myös lähettää postitse, telekopiona tai sähköpostilla. Postiin valituskirjelmä on jätettävä niin ajoissa, että se ehtii perille valitusajan viimeisenä päivänä ennen aukioloajan päättymistä. Hallinto-oikeudessa kirjaamon aukioloaika on klo 8.00–16.15. Sähköisesti (telekopiona tai sähköpostilla) toimitetun valituskirjelmän on oltava toimitettu niin, että se on käytettävissä vastaanottolaitteessa tai tietojärjestelmässä määräajan viimeisenä päivänä ennen virka-ajan päättymistä.

Valittajalta peritään hallinto-oikeudessa **oikeudenkäyntimaksu 260 euroa**. Tuomioistuinten ja eräiden oikeushallintoviranomaisten suoritteista perittävistä maksuista annetussa laissa (701/1993) on erikseen säädetty eräistä tapauksista, joissa maksua ei peritä.

Toimivaltaisen hallinto-oikeuden yhteystiedot muutoksenhakua varten:

#### **Pohjois-Suomen hallinto-oikeus**

käyntiosoite: Isokatu 4, Oulu

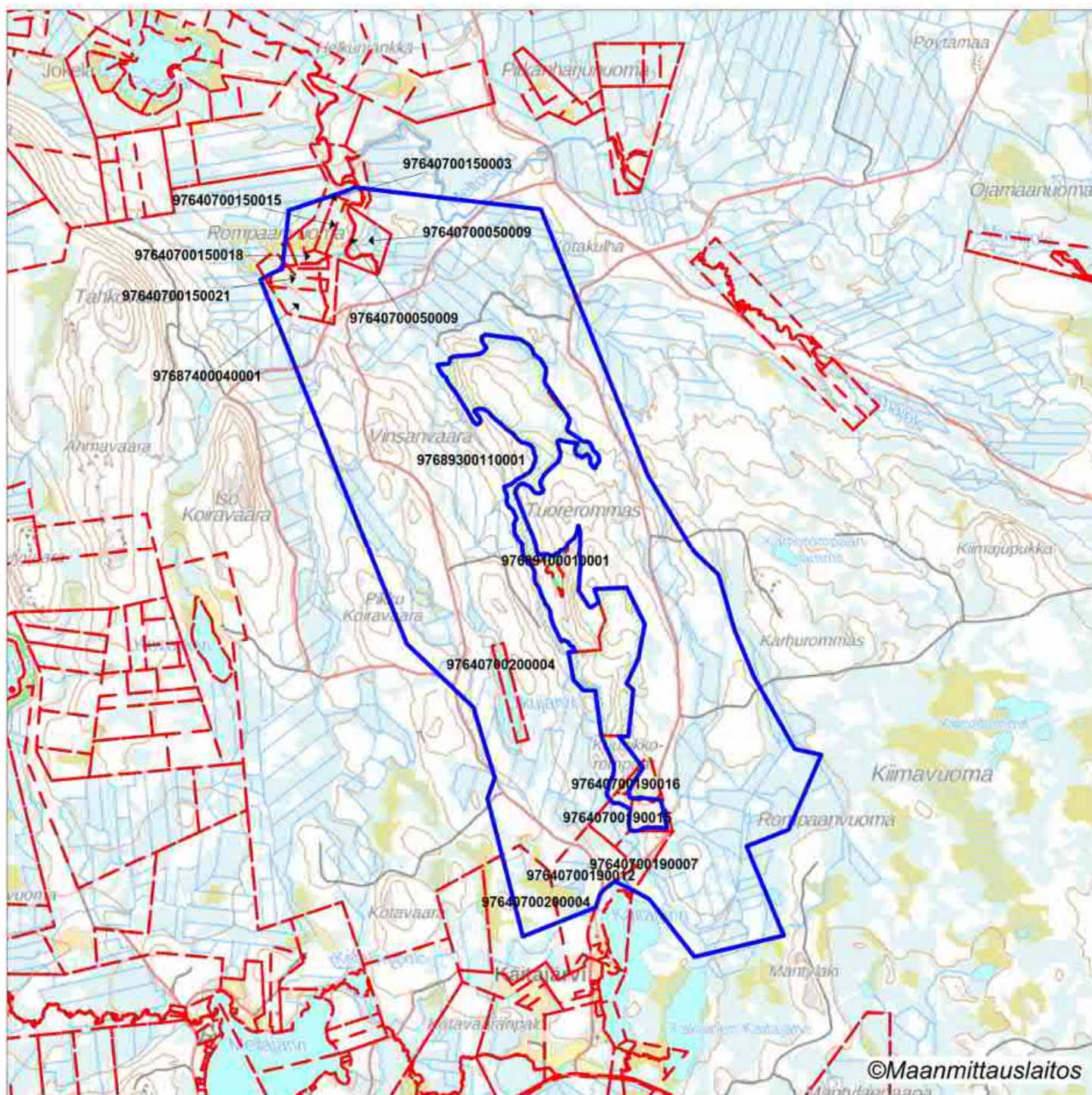
postiosoite: PL 189, 90101 Oulu

puhelin: 029 56 42800

faksi: 029 56 42841

sähköposti: [pohjois-suomi.hao@oikeus.fi](mailto:pohjois-suomi.hao@oikeus.fi)





 Malminetsintälupa-alue

 Kiinteistörajat

Mittakaava 1: 60 000

Mawson Oy  
Männistö  
2016:0046

© Maanmittauslaitos



**ML2016:0046 Männistö**

Tilakohtaiset pinta-alat

Tila r:no	Pinta-ala (ha)
976-407-5-9	28,85
976-407-15-3	11,50
976-407-15-15	10,22
976-407-15-18	8,42
976-407-15-21	9,36
976-407-19-7	18,89
976-407-19-12	48,36
976-407-19-15	21,39
976-407-19-16	2,75
976-407-20-4	46,68
976-407-876-1	0,73
976-407-876-5	0,62
976-874-4-1	27,02
976-893-11-1	1906,54

Pinta-ala yhteensä: **2141,33 ha**





Turvallisuus- ja kemikaalivirasto (Tukes)  
kaivosasiat@tukes.fi

viite: Lausuntapyyntöne 20.5.2020

## **Malminetsintälupahakemus ML2016:0046 (Männistö), Mawson, Ylitornio**

Turvallisuus- ja kemikaalivirasto (Tukes) on pyytänyt kaivoslain (2011/621) 37 §:n nojalla Lapin elinkeino-, liikenne- ja ympäristökeskuksen (Lapin ELY-keskus) lausuntoa Mawson Oy:n malminetsintälupahakemuksesta. Kyseessä on jatkohakemus kolmeksi vuodeksi. Edellinen aluetta koskeva Tukesin kolmevuotinen malminetsintäpäätös on annettu 2.5.2017. Tätä aikaisempi 31.10.2011 päivätty päätös koski nykyistä laajempaa valtausoikeusaluetta (KaivNro 8837).

Haettu malminetsintäalue sijaitsee Ylitornion kunnan alueella, noin 40 km Rovaniemen länsipuolella ja 50 kilometriä Ylitorniosta itään, Muurola-Aavasaksa välisen maantien pohjoispuolella. Malminetsintäalueen pinta-ala on 2141,34 ha. Hakija on arvioinut alueelta löytyvän kultaa, kuparia, nikkeliä, kobolttia, molybdeeniä, wolframia ja uraania. Suunniteltuihin tutkimusmenetelmiin kuuluvat maaperänäytteenotto, kallioperänäytteenotto kairaamalla ja RC -poraamalla sekä geofysikaaliset ja geokemialliset tutkimusmenetelmät.

### *Suojelualueet ja Natura 2000 –verkosto*

Hakemusalue ympäröi rajanmyötäisesti Romppaat – nimistä Natura- aluetta (SAC FI1302107). Natura-alueen pohjoisosa on Tuorerommaksen soidensuojelualue (SSA 120122) ja sen keskivaiheilla on Paloromppaan lehtojensuojelualue (LHA120053). Natura-alueen suojeluperusteena olevat luontodirektiivin luontotyypit ovat letot, lehdot, luonnonmetsät, puustoiset suot, kalkkikalliot, lähteet ja lähdesuot, huurresammallähdeet ja pikkujot ja purot. Lajeista alueen suojeluperusteina ovat saukko sekä kolme luontodirektiivin liitteiden II ja IV kasvilajia.

Hakemuksen liitteenä 1 on selvitys hakemusalueen luontoarvoista ja luonnonsuojelutilanteesta. Yhtiö on selvittänyt tarvetta luonnonsuojelulain 65 §:n mukaiselle Natura-arvioinnille. Koska vaikutukset eivät ulotu malminetsintäalueen ulkopuolisille alueille, ei yhtiö näe perusteita Natura-vaikutusten arvioinnille. Perusteluiden mukaan

negatiivisia vaikutuksia Natura-alueen suojeluperusteille ei aiheudu, koska Natura-alue kohoo hakemusalueen keskellä muusta maastosta erottuvana vaarajaksona ja vedet virtaavat suojelualueelta pois päin. ELY-keskuksen näkemyksen mukaan johtopäätös on oikea, eikä tässä tapauksessa ole tarvetta luonnonsuojelulain 65 §:n mukaiselle Natura-arvioinnille.

Liitteessä 1 todetaan, että kairausyksikön siirtämisessä puita ei kaadeta 20 metriä lähempää Natura-alueen rajasta, jotta varjostusolosuhteet säilyvät Natura-alueen puolella muuttumattomina. Lisäksi yhtiö ilmoittaa, ettei hyödynnä Natura-alueiden osalta malminetsintälupa-alueen rajan ulkopuolelle ulottuvaa kulkuoikeutta. ELY-keskus katsoo, että edellä mainitut toimintatavat varmistavat osaltaan sitä, etteivät malminetsintän vaikutukset ulotu on Natura-alueelle ja ne on hyvä kirjata myös lupamääräyksiin.

Malminetsintäluvan jatkohakemuksessa on tunnistettu ja ilmoitettu huomioitavaksi lisäksi Natura-alueverkoston ulkopuoliset suojeluun varatut vanhojen metsien suojeluohjelma-alueet ja Metso-suojelukohde, joka rajoittuu luonnonsuojelualueeseen lupahakemusalueen eteläosassa.

#### *Pohjavesialueet*

Tuorerompaan (12976150) pohjavesialue sijoittuu kokonaisuudessaan malminetsintäalueelle. Pohjavesialue on luokiteltu E-luokkaan (pohjavesialue, jonka pohjavedestä maa- tai pintavesiekosysteemi on suoraan riippuvainen. Kalliokumpareiden kylkeen kerrostuneeseen moreenimuodostumaan sijoittuvan pohjavesialueen on todettu olevan antoisuudeltaan heikko, eikä sen siten ole katsottu soveltuvan yhdyskuntien vedenhankintaan. Pohjavesialueella sijaitsee kuitenkin kaksi luonnontilaista lähdeä, jotka kesällä 2017 tehtyjen inventointien perusteella täyttävät pohjavesiluokan E mukaiset kriteerit. Toinen lähde käsittää avolähteen ja lähdepuron, toinen tihkupinnan ja lähdepuron. Molemmilla kohteilla esiintyy pohjavesivaikutteisuutta edustavia sammallajeja, kuten hetehiirensammalta ja purolähdesammalta.

Malminetsintäalueen koilliskulma sijoittuu pieneltä osin Kotakulhan (12976149) 2-luokan pohjavesialueelle (muu vedenhankintaan soveltuva pohjavesialue). Pohjavesialue kuuluu Muurolan-Meltosjärven harjujaksoon. Muodostuma on moreenipeitteinen selänneharju ja sen korkein lakiharjanne kohoo noin 15-17 metriä ympäröivien soiden pinnoista. Muodostuman rinteillä on muutamia loivia rantavalleja ja korkeimmassa kohdassa pieni törmä. Ohuen moreenipietteen alla on paksut lajittuneen hiekan soran kerrokset. Pohjavesialueen laskennallinen antoisuus on noin 440 m<sup>3</sup>/d.

Pohjavesialueella on mahdollista tehdä malminetsintään liittyviä tutkimuksia, mutta pohjavesialueella toimittaessa lähtökohtana on, ettei toiminnasta saa aiheutua vaaraa pohjaveden määrälle tai laadulle.



Pohjavesialueella ei tule tehdä ojien kaivuuta, sillä pohjavedenpinta varsinkin muodostuman reunaosissa on yleensä lähempänä maanpintaa, joten on olemassa vaara, että esimerkiksi kaivun yhteydessä vettäjohtavat kerrokset kaivetaan auki. Tällöin saattaa aiheutua pohjavesiesiintymän antoisuutta alentavaa pohjaveden purkautumista tai pintavesien imeytymistä pohjavesiesiintymään, mikä saattaa aiheuttaa pohjaveden laadun heikkenemistä tai määrän vähenemistä. Pohjavesialueella ei suositella tehtävän kaivinkoneella suoritettavia tutkimuksia. Mikäli kairauspaikoilla esiintyy ylivuotoa, tulee huolehtia siitä, että kairareiät tulpataan ylivuodon ja pohjaveden purkautumisen estämiseksi.

Pohjavesialueella ei tule säilyttää esimerkiksi työkoneita tai öljysäiliöitä, ja kairauksissa tai muissa vastaavissa toimenpiteissä mahdollisesti käytettävät vedet johdetaan pohjavesialueen ulkopuolelle. Maaperään ei saa tulla mitään öljypäästöjä. Mahdolliset päästöt on välittömästi ilmoitettava valvontaviranomaiselle. Mikäli alueelle sijoitetaan väliaikaisia sosiaalituloja, tulee mahdolliset jätevedet johtaa pohjavesialueen ulkopuolelle käsiteltäväksi tai vaihtoehtoisesti umpisäiliöön. Jätevesien (myös puhdistettujen) imeyttäminen maaperään on pohjavesialueella kielletty.

Hankkeessa tulee huomioida, että luonnontilaisen lähteen luonnontilan vaarantaminen on vesilaissa kielletty (VL 2 luku 11 §). Lähteen luonnontilan muuttamiseen tulee olla aluehallintoviraston lupa. Lähteisiin tulee jättää riittävä suojaetäisyys, vähintään 20-50 metriä. Suojaetäisyyden määrittämisessä tulee ottaa huomioon lähteen koko ja tila. Malminetsintä lupahakemusalueella on myös peruskartalle merkittyjen lähteiden lisäksi merkitsemättömiä lähteitä (sirppihuurresammalesiiintymät Tuorerommaksen alueella ja Kuusikkoromppaiten alueella, liite 1).

Toiminnassa tulee huomioida myös mahdolliset yksityiset kaivot. Kairaus- tai kaivupisteen ympäristössä 1 km säteellä on syytä tehdä kaivokartoitus, jossa arvioidaan kaivon käyttö ja kunto. Mikäli alueella tehdään kaivutoimenpiteitä, ainakin 500 metrin säteellä käytössä olevat kaivot on syytä ottaa tarkkailuun (vedenpinnan korkeus ja veden laatu). Yksityiskaivoihin tulee jättää suojaetäisyyttä noin 100 metriä.

Työn teettäjällä on vastuu pohjavedelle mahdollisesti aiheutuvista vahingoista.

#### *Rauhoitetut, uhanalaiset ja luontodirektiivin liitteen IV lajit*

Ympäristöhallinnon Eliölajit - tietojärjestelmän mukaan (18.6.2020) malminetsintäalueella on useita rauhoitettujen, uhanalaisten tai silmällä pidettävän kasvi- tai sammallajin esiintymäpaikkoja (Liite 1). Lisäksi alueelta on löytynyt uusia luontodirektiivin liitteen IV kasvilajien esiintymiä sekä yhtiön että Metsähallituksen inventoinneissa vuonna 2020 (Metsähallituksen lausunnon liitekartta ja puhelinkeskustelu

Mawson/Ahola – Lapin ELY-keskus/Lipponen 18.6.2020).

Alueella esiintyvät rauhoitetut (luonnonsuojelulaki 1096/1996, 42 §, 46 §, luonnonsuojeluasetus 160/1997 21 §, liite 3 a) ja luontodirektiivin liitteen IV b mukaiset kasvilajit ovat yhteisön tärkeinä pitämiä lajeja, jotka edellyttävät niin sanottua tiukkaa suojelua. Rauhoitetun lajin hävittäminen on luonnonsuojelulain 42 § 2 momentin mukaan kiellettyä. Luontodirektiivin liitteen IV b lajien osalta elinkeino-, liikenne- ja ympäristökeskus voi yksittäistapauksessa myöntää luonnonsuojelulain 49 §: 3 momentin mukaisen luvan poiketa 42 §:n 2 momentin hävittämiskiellosta luontodirektiivin artiklassa 16 (1) mainitulla perusteilla.

Malminetsintäluvassa tulee varmistaa, ettei toiminnalla hävitetä rauhoitettujen direktiivilajien esiintymiä, ellei suojelusta poikkeamiseen ole saatu asianmukaista lupaa. Lupamääräyksessä direktiivilajiesiintymiin tulee asettaa riittävä ja konkreettinen suojavaoikeus. ELY-keskuksen näkemyksen mukaan 30 metrin suojaetäisyys lajiesiintymiin riittää turvaamaan direktiivilajien säilymistä. Huolellisesta ennakkovalmistelusta huolimatta malminetsinnässä on viime vuosina tapahtunut poikkeamia, jonka seurauksena malminetsinnän jäljet näkyvät jopa 10 – 15 metrin päässä tutkimuspisteestä mm. maanpinnan ja kasvillisuuden rikkoutumisena tai pilaantuneen maan kunnostustoimien seurauksena myös maa-aineksia on jouduttu poistamaan. Edellä mainitun perusteella hakijan esittämä 10 metrin suojaetäisyys lajiesiintymiin on riittämätön. ELY-keskus muistuttaa, että useat yhtiöt ovat sitoutuneet 30 metrin suojaetäisyyteen direktiivilajien esiintymien osalta. Monet esiintymäpaikoista ovat pistemäistä esiintymää laajempia, mikä tulee ottaa huomioon malminetsinnän suunnittelussa ja malminetsintätöissä. Lapin ELY-keskus kehottaa tarvittaessa varmistamaan kartoituksin, ettei rauhoitettujen direktiivilajien esiintymiä vaaranneta.

Myös muut uhanalaiset lajit tulee huomioida siten, ettei tutkimustoimilla vahingoiteta esiintymiä (Liite 1).

### *Muuta*

Lapin ELY-keskus toteaa lisäksi, että kaikessa toiminnassa tulee välttää turmelemasta alueen luontoa enempää kuin tutkimuksen tekemiseksi on välttämätöntä. Tutkimusten jälkeen maastoon jääneet jäljet tulee entisöidä mahdollisimman hyvin. ELY-keskus pitää hyvänä yhtiön toimintatapoja, joilla huomioidaan Natura-alueen raja, Romppaanoja ja pienvedet sekä koneilla liikkumisen rajaamista soilla tai kosteissa painanteissa vain talviolosuhteissa tapahtuvaksi.

Lajiesiintymien ja Natura-alueen läheisyyden vuoksi ELY-keskus esittää, että tutkimussuunnitelma toimitetaan hyvissä ajoin ELY-keskukseen ennen tutkimustöiden aloittamista kuten hakijakin on esittänyt.



Lausunnon laatimiseen on osallistunut hydrogeologi Anne Lindholm ympäristönsuojeluyksiköstä.

Tämä asiakirja on sähköisesti allekirjoitettu. Ratkaisijana on toiminut luontoympäristöyksikön päällikkö Jari Pasanen ja esittelijänä ylitarkastaja Merja Lipponen.

Luontoympäristöyksikön päällikkö Jari Pasanen

Ylitarkastaja Merja Lipponen

#### LIITE

Liitetaulukko 1. Julkisuuslain (621/1991) 24 §:n 14 kohdan mukaan liite on salassa pidettävä.

#### TIEDOKSI

Mawson Oy/ Tapani Hyysalo

Tämä asiakirja LAPELY/443/2017 on hyväksytty sähköisesti / Detta dokument LAPELY/443/2017 har godkänts elektroniskt

Lipponen Merja 22.06.2020 15:23

Pasanen Jari 22.06.2020 15:23



**Lausunto**

MH 2985/2019

12.6.2020

Sisältää salassa pidettäviä

(JulkL 24 §:n 14 -kohta) lajitietoja

Metsähallitus  
PL 8016  
96101 Rovaniemi

Turvallisuus- ja kemikaalivirasto (Tukes)  
Valtakatu 2  
96100 Rovaniemi  
[kaivosasiat@tukes.fi](mailto:kaivosasiat@tukes.fi)

Viite: Lausuntopyyntö 20.5.2020

**Asia: Lausunto malminetsintälupahakemuksesta Männistö, ML2016:0046,  
Mawson Oy, Ylitornio**

Turvallisuus- ja kemikaalivirasto (Tukes) pyytää kaivoslain 37 §:n nojalla Metsähallitukselta lausuntoa Mawson Oy:n (jäljempänä yhtiö) malminetsintäluvan jatkoaikaa koskevasta hakemuksesta Männistö, ML2016:0046.

Hakija arvioi alueelta löytyvän kultaa, kuparia, nikkeliä, kobolttia, molybdeeniä, wolframia ja uraania. Hakemuksen mukaan käytettäviä tutkimusmenetelmiä ovat mm. tutkimuskaivannot ja -ojat, geofysikaaliset erikoismittaukset, RC-poraukset ja timanttikairaamalla tehdyt syväkairaukset.

Tukes on pyytänyt Metsähallitukselta lausuntoa erityisesti siitä, että voidaanko malminetsintäalueella tehdä tehokasta malminetsintää hakemuksessa esitetyillä tutkimusmenetelmillä ilman, että siitä aiheutuu merkittäviä muutoksia luonnonolosuhteissa tai harvinaisten tai arvokkaiden luonnonesiintymien olennaista vahingoittumista tai merkittävää maisemallista haittaa.

**Metsähallituksen lausunto****Hakemusalue**

Malminetsintälupahakemusalueen pinta-ala on 2141,34 ha, josta noin 1955 ha sijaitsee Metsähallituksen hallinnassa olevilla kiinteistöillä Ylitornion valtionmaa, kiinteistötunnus 976-407-19-12, Ylitornion itäinen valtionmaa, kiinteistö tunnus 976-893-11-1 ja Suoja-Viertola, kiinteistötunnus 976-407-19-16. Metsähallituksen kiinteistöille kohdistuvasta hakemusalueesta osa sijoittuu Luontopalveluiden hallinnassa olevalle suojeluun varatulle alueelle.

### **Malminetsintätoimenpiteet ja -menetelmät**

Hakemuksen liitteenä olevassa tutkimussuunnitelmassa s. 3 yhtiö ilmoittaa toteuttavansa alueella kaivoslain 7 §:n ns. vähäistä näytteenottoa kannettavalla, syväkairausperiaatteella toimivalla kalustolla. Laitteistolla kairataan maapeitteen läpi ja otetaan kallionäytettä muutamia metrejä, paikoin muutamia kymmeniä metrejä. Metsähallituksen näkemyksen mukaan yhtiön esittämä syväkairausperiaatteella toimiva laite, joka on mahdollista purkaa ja kuljettaa tutkimuspaikalle osina, ei vastaa kaivoslain esitöissä etsintätyön osalta mainittua "käsien kannettavaa minikairaa". Metsähallituksen näkemyksen kaivosviranomaisen tulisi malminetsintäluvassa ottaa kantaa siihen, että kyseisiä tutkimuksia ei voida toteuttaa etsintätyönä, vaan ne edellyttävät lainvoimaista malminetsintä lupaa.

Malminetsintäluvassa annettavilla määräyksillä tulee varmistaa, ettei luonnonsuojelualueeksi perustettavalla, Luontopalvelujen hallinnassa olevalla alueella toteuteta tutkimuskaivantoja ja -oimia. Mikäli alueella tehdään syväkairauksia tai porauksia, ne on tehtävä talvella, kun maa on jäässä ja kasvillisuutta suojaa riittävän paksu lumipeite. Syväkairauksissa tulee käyttää soijan talteenottoa. Lisäksi tutkimuksissa on huomioitava jäljempänä esitetyt, luontodirektiivin liitteen IV lajien esiintymäpaikkoja koskevat huomiot.

### **Maastoliikenne**

Metsähallitus esittää, että malminetsintäluvassa annettavilla määräyksillä rajoitettaisiin maastoliikennelain (1710/1995) mukaista kulkuoikeutta 30 metrin etäisyydellä malminetsintä lupa-alueen rajasta siltä osin, kun on kyse Natura-alueesta. Suojeluun varatulla alueella malminetsintän kannalta välttämätön kulkeminen tulee tapahtua ainoastaan talviaikana.

### **Yleisperiaatteet**

Metsähallitus pitää tärkeänä, että malminetsintäalueiden tutkimustoiminnassa huomioidaan alueiden maisema-, luonto- ja kulttuuriarvot mahdollisimman hyvin.

Tietoja Metsähallituksen mailla olevista arvokkaista, huomioon otettavista kohteista löytyy mm. Suomen ympäristökeskuksen uhanalaisrekisteristä ja Museoviraston muinaisjäännösrekisteristä. Luvansaajan tulee myös tunnistaa lupa-alueella olevat muut mahdolliset metsälain 10 §:n, luonnonsuojelulain ja muinaismuistolain määrittelemät kohteet ja ottaa ne huomioon tutkimustoiminnassa.

### **Pohjavesialue**



### **Etelä-Suomen metsiensuojeluohjelman (METSO-ohjelman) kohde**

Hakemusalueella on valtioneuvoston päättämän Etelä-Suomen metsiensuojeluohjelman (METSO-ohjelman) mukainen kohde (karttaliite 2, keltaisella värillä rajattu alue). Kyseessä olevalla kohteella Metsähallitus ei harjoita metsätaloustoimintaa. Kaivosviranomaisen tulee lupamääräyksillä varmistaa, ettei suojelukohteen luonnonsuojelulliset arvot vaarannu ja näin turvata suojeluohjelman mukaisen tavoitteen saavuttaminen.

### **Arvokkaat luontokohteet, pienvesistöt ja niiden välittömät ympäristöt (Metsätalous Oy)**

Hakemusalueella on arvokkaita luontokohteita, kuten lähteitä ja niiden ympäristöjä, puron-/noronvarsimetsiä, kallioita, jyrkänteitä varjorinteineen, aarniometsikköjä ja reheviä soita. Alueet ovat lajistollisesti ja luonnon monimuotoisuuden kannalta arvokkaita elinympäristöjä. Toimintaa ko. alueilla tulee välttää, jotta ne säilyisivät mahdollisimman luonnonomukaisessa tilassa. Esimerkiksi alueilla ei tule tehdä tutkimuskaivantoja ja muutkin tutkimustoiminnot tulee tehdä siten, että elinympäristöjen ominaispiirteet säilytetään (kts. metsälain 10 §:n säädökset). Tutkimustoimintaa pienvesistöjen läheisyydessä tulee välttää myös vesiensuojelullisista syistä. Kohteiden rajaukset löytyvät Retkikartta-palvelusta <http://www.retkikartta.fi>.

### **Kulttuuriperintökohteet**

Hakemusalueella on kaksi kulttuuriperintökohdetta; rakennusjäännös Meltosjoki ja rakennusjäännös Rommas (karttaliite 3). Kyseessä on entiset metsätyökämpät. Kulttuuriperintökohteet tulee säilyttää koskemattomina.

### **Vahinkojen ehkäiseminen**

Tutkimustoiminta tulee suunnitella siten, että puustolle ja taimikoille aiheutuvat vahingot olisivat mahdollisimman vähäisiä. Metsähallituksen tieverkostoa käytettäessä tulee huomioida tiestön kuntotilanne. Tiestön kuntoon ja käytettävyyteen vaikuttaa mm. kevään ja runsaiden sateiden aiheuttama kelirikko. Lisäksi tulee varmistaa siltojen kantavuudet. Tarvittaessa lisätietoja edellä mainituista asioista saa Länsi-Lapin metsätiimin tiimiesimieheltä Kari Koivumalta, [kari.koivumaa@metsa.fi](mailto:kari.koivumaa@metsa.fi), puh. 0400-379 061. Toiminnanharjoittajan tulee kaikilta osin vastata aiheuttamistaan vahingoista.

### **Turvallisuuden parantaminen**

Mikäli tutkimusalueella suoritetaan sellaisia syväkairauksia, joista kairauksien jälkeen jää maastoon pysyvästi maanpäällisiä metallisia tai muovisia maaputkia, Metsähallitus edellyttää, että putket katkaistaan mahdollisimman läheltä maanpintaa ja putkien päät



tulpataan. Vähän lumen aikana putket ovat vaarallisia mm. moottorikelkkailijoille. Maanpäällisistä putkista voi aiheutua vahinkoja myös metsäkoneille ja muille maastoajoneuvoille. Esimerkiksi metsäkoneiden renkaat rikkoontuvat osuessaan maaputkien päihin. Edellä mainitulla toimenpiteellä parannetaan maaston muiden käyttäjien turvallisuutta ja estetään materiaalivahinkoja. Metsähallitus katsoo, että malminetsintäluvan saaja on kaikilta osin vastuussa näistä vahingoista Metsähallitukselle ja kolmannelle osapuolelle.

### **Päätöksen täytäntöönpano muutoksenhausta huolimatta**

Metsähallitus kiinnittää kaivosviranomaisen huomioiin siihen, että päätösten täytäntöönpanoa koskevien määräysten antaminen ei voi muodostua pääsääntöiseksi instrumentiksi aloittaa luvan mukainen toiminta, vaan muutoksen haulle tulisi varata tosiasiallinen mahdollisuus ennen toiminnan aloittamista.

Lausunnon valmisteluun ovat osallistuneet Luontopalvelujen erikoissuunnittelijat Liinu Törvi ja Pauliina Kulmala.



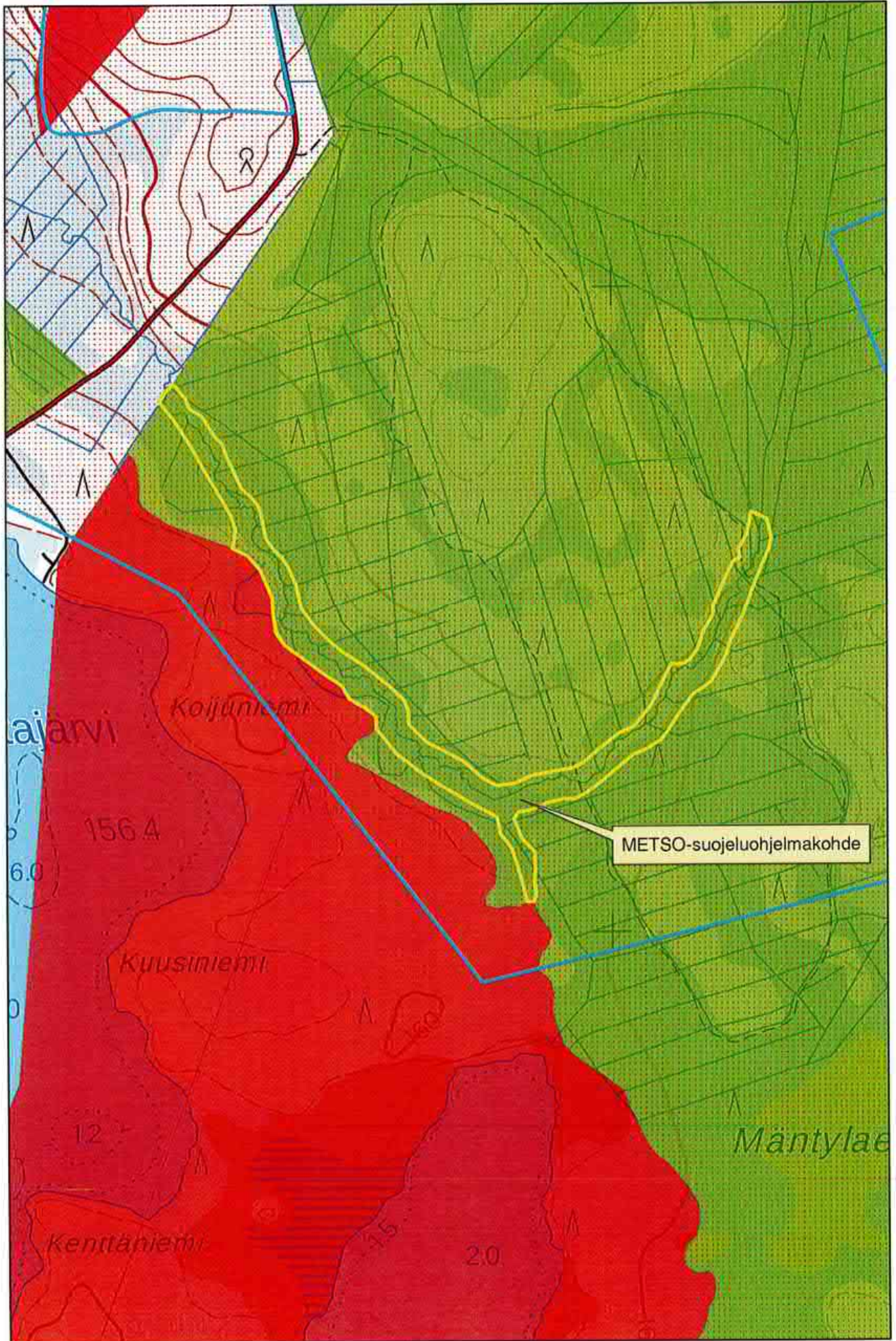
Elina Stolt  
Aluepäällikkö  
Metsähallitus Lapin luontopalvelut



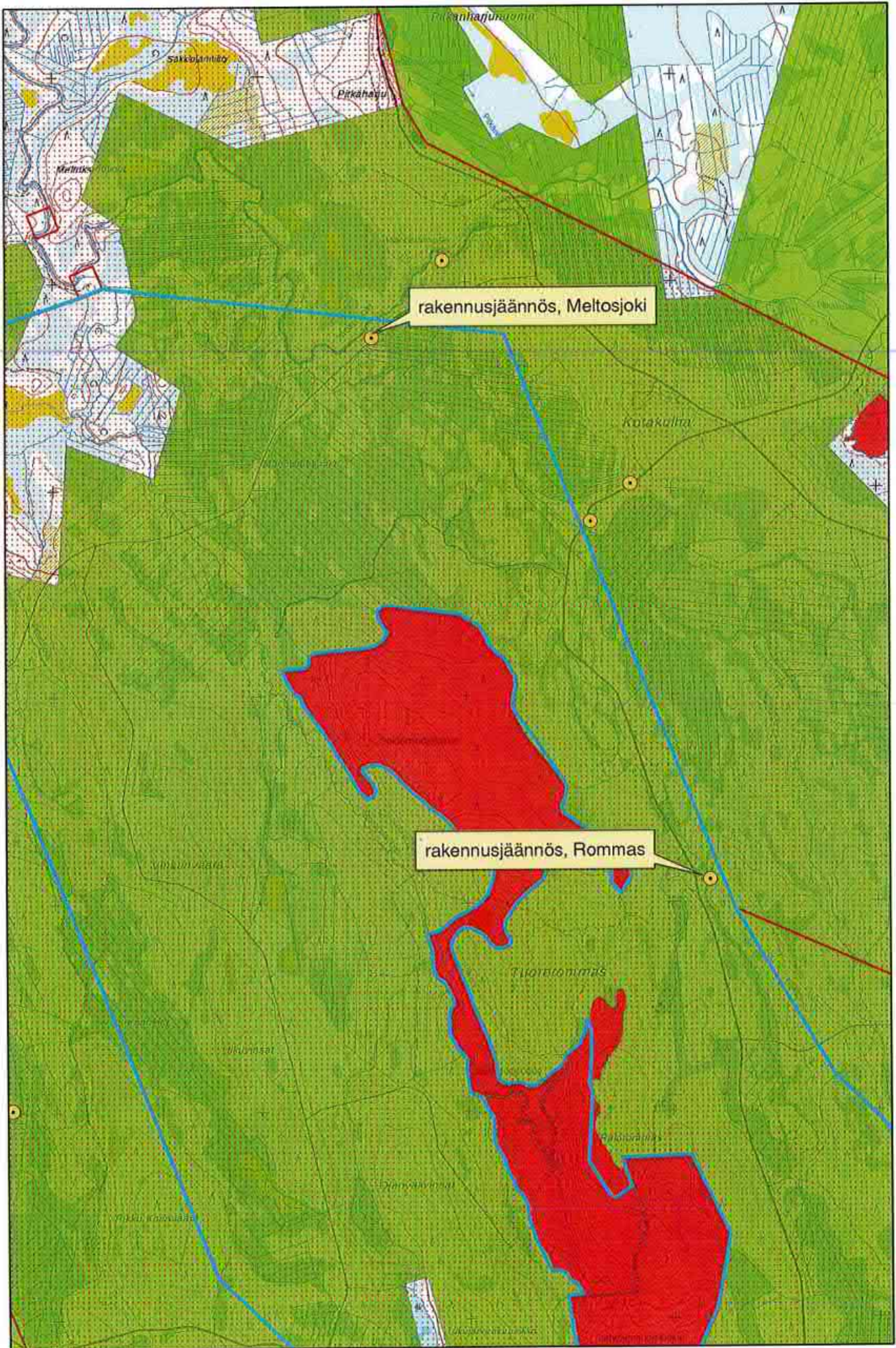
Erkki Luukkonen  
Maankäyttöasiantuntija  
Metsähallitus Metsätalous Oy

LIITTEET Karttaliite 1. Vain viranomaiskäyttöön, salassa pidettävä (JulkL 24 §:n 14 -kohta)  
Karttaliitteet 2-3.











Ympäristön säteilyvalvonta  
[Author][Luonnos]  
22.6.202036/0202/2020  
[Julkisuus]Turvallisuus- ja kemikaalivirasto (Tukes)  
Valtakatu 2  
96100 Rovaniemi

Lausuntopyyntönnö, lupatunnus ML2016:0046

**Mawson Oy:n malminetsintälupahakemus (jatkoaika), Männistö, Ylitornio**

Turvallisuus- ja kemikaalivirasto (Tukes) pyytää 20.5.2020 päivätyllä kirjeellään Säteilyturvakeskukselta (STUK) lausuntoa Mawson Oy:n malminetsintälupahakemuksesta (jatkoaika) Ylitornion alueelle.

Vastauksena lausuntopyyntöön Säteilyturvakeskus toteaa seuraavaa:

Mawson Oy:n malminetsintäalueilla Rovaniemen ja Ylitornion raja-alueilla esiintyy kallioperässä paikoitellen keskimääräistä suurempia uraanipitoisuuksia. Uraanipitoisen malmin maastossa tapahtuvien etsintätöiden säteilyvaikutukset eivät poikkea olennaisesti muuntotyypisen malmin etsintään liittyvistä säteilyvaikutuksista. Malminetsinnässä tulee kuitenkin huomioida vuoden 2018 lopussa muuttunut säteilylainsäädäntö.

Malminetsinnässä syntyvien jätteiden (esimerkiksi kairaussoija) uudelleenkäyttö, kierrättäminen, hyödyntäminen ja loppukäsittely edellyttävät STUKin hyväksynnän, mikäli luonnon radioaktiivisten aineiden määrät ovat vapauttamisrajoja suurempia (säteilylaki 84 §). Vapauttamisraja U-238 -sarjan ja Th-232 -sarjan radionuklideille kiinteissä materiaaleissa on 1 Bq/g (STUKin määräys SY/1/2018 Liite 1). Vapauttamisraja koskee luonnon radioaktiivisen aineen keskimääräistä pitoisuutta jätteessä. Jätteistä huolehtiminen ja tarvittaessa STUKin hyväksynnän hakeminen ovat malminetsintää tekevän yhtiön vastuulla.

Jos malminetsintäalueella käsiteltävien malmien keskimääräinen U-238 tai Th-232 aktiivisuuspitoisuus on suurempi kuin 1 Bq/g, tulee STUKille tehdä ilmoitus ja selvittää säteilyaltistus (säteilylaki 859/2018 145-146 §, STUKin määräys S/3/2019 3-6 §). Vaikka pitoisuudet olisivat keskimäärin em. pitoisuuksia pienempiä, tulee kairasydänvarastolla ja kairasydänten sahaus- ja tutkimuspaikassa selvittää luonnonsäteilyaltistus STUKin määräyksen S/3/2019 4-6 §:ien mukaisesti, mikäli altistus työntekijöille voi olla suurempaa kuin viitearvot: 300 Bq/m<sup>3</sup> sisäilman radonpitoisuudelle ja 1 mSv vuodessa muulle luonnonsäteilylle kuin radonille (säteilylaki 146 §, STM-asetus 1044/2018 19 § ja 23 §). Mahdollisen altistuksen määrään vaikuttavat esimerkiksi kairasydänten uraanipitoisuuksien jakauma, kairasydänten läheisyydessä vietetty aika ja käytetyt käsittelymenetelmät, mitkä kaikki

asiat ovat yksityiskohtien osalta malminetsintää tekevän yhtiön tiedossa.

STUKilla on säteilylain 176 §:n mukaisesti oikeus säteilyturvallisuuden varmistamiseksi tarpeellisessa laajuudessa tarkkailla ja valvoa malminetsintäaluetta ja sen ympäristöä, jos kaivosviranomaisen on myöntänyt malminetsintäluvan uraania tai toriumia sisältävän esiintymän paikallistamiseen ja tutkimiseen.

Malminetsintälupahakemuksessa kuvatut menettelyt jätteiden keräämiseksi ja päästöjen vähentämiseksi vaikuttavat riittävältä säteilylain optimointiperiaatteen (säteilylaki 6 §) mukaisilta käytännöllisiltä toimenpiteiltä säteilyaltistuksen pitämiseksi vähäisenä.

Johtaja

Pia Vesterbacka

Ylitarkastaja

Antti Kallio





Jaana Vuosku  
Musto-Jaakontie 12  
90540 Oulu  
puh. 0407787437  
jaana.vuosku@oulu.fi

MUISTUTUS

Lupatunnus ML2016:0046

21.6.2020

TUKES  
Valtakatu 2  
96100 Rovaniemi

### Mawson Oy:n malminetsintälupa

Vastustan jatkoajan myöntämistä Mawson Oy:n malminetsintäluvalle. Alueella, jolla Mawson Oy joko suorittaa malminetsintää tai jolle se on hakenut malminetsintälupaa, on sekä olemassa olevia (Natura-alueet) että ympäristöministeriössä valmisteilla olevia luonnonsuojelualueita. Kuitenkin Mawson Oy aikoo jatkaa alueella malminetsintää ympäristöministeriön suunnitelmista piittaamatta, mikä on käsittämätöntä ja osoittaa yhtiön ylimielistä asennetta.

Alueen monimuotoinen luonto on itsessään arvokas ja ansaitsee tulla suojelluksi jälkipolville. On lyhytnäköistä ja itsekästä ajatella pelkästään hetkellistä taloudellista hyötyä ja tuhota alueen luonto peruuttamattomasti perustamalla kaivos, jonka ympäristövaikutukset voivat olla arvaamattomat ja ulottua laajalle. Tämän vuoksi alueelle ei tule myöntää malminetsintälupia.

Meltosjärvellä 21.6.2020



Jaana Vuosku

Turvallisuus- ja kemikaalivirasto  
Kaivosasiat  
Valtakatu 2  
96100 ROVANIEMI

LISÄSELVITYS

23.6.2020

viite: ML2016:0046 Männistö

## **Vastine malminetsintäluvan kuulemisessa annettuihin mielipiteisiin ja muistutuksiin**

Mawson Oy ("Mawson" tai "Hakija") toteaa viitteessä mainitun malminetsintäluvan jatkoaikahakemuksesta julkisessa kuulemisessa annettuihin mielipiteisiin ja muistutuksiin seuraavaa.

### ***1. Etsintämenetelmät***

Mawson toteaa, että tutkimussuunnitelman kappaleessa 2.2.3. sivulla 3 kuvataan yleisesti vähäisen kallioperänäytteenoton menetelmiä: haetun luvan voimassaoloaikana toteutettavaksi suunnitellut toimenpiteet kuvataan suunnitelman luvussa 4. Jatkotutkimukset ja niiden aikataulu.

Mawson hakee Männistö-nimiselle alueelle jatkolupaa ja täytäntöönpanomääräystä mm. syväkairauksien toteuttamiselle. Hakijalla ei ole aikomusta toteuttaa lausunnossa kuvattuja syväkairausperiaatteella toimivalla, osiksi purettavalla ja kannettavalla laitteella tehtävää näytteenottoa alueella ilman malminetsintälupaa tai siitä annettua täytäntöönpanomääräystä. Tästä syystä on tässä yhteydessä tarpeetonta ottaa kantaa kyseessä olevan näytteenottolaitteiston kuulumisesta tai kuulumattomuudesta kaivoslain 7 § mukaisen vähäisen näytteenoton piiriin.

## **2. Luonnonsuojeluohjelma-alue**

Hakija ei aio toteuttaa tutkimuskaivantoja ja -oja tutkimusalueeseen kuuluvalla Metsähallituksen tarkoittamalla luonnonsuojeluohjelma-alueella. Syväkairauksia toteutetaan kyseisellä ohjelma-alueella ainoastaan talviaikana, ja yhtiö käyttää kairauksissa soijan talteenottoa. Luontodirektiivin liitteen IV lajien esiintymäpaikat huomioidaan kuten 1.6.2020 rauenneen malminetsintäluvan voimassaolon ajanakin.

## **3. Uhanalaisten lajiesiintymien sijainnit**

Lajien esiintymäpaikkojen kartoituksiin liittyen Hakija tarkentaa, että se on toteuttanut kartoituksia alueella vuosittain säännöllisesti vuodesta 2011 lähtien, ja huomioi joka vuosi päivitetty tulokset ja lajien esiintymäpaikat tutkimusten suunnittelussa ja toteutuksessa. Tuoreimmat uudet lajiliitteen IV havainnot alueelta on tehty kesäkuussa 2020. Yhtiö on toimittanut vuosittain saadut inventointitulokset eri tutkimusalueiltaan Lapin ELY-keskukselle ja Metsähallitukselle, ja vastavuoroisesti pyytänyt ympäristöviranomaisten omat inventointitulokset alueilta, jotta tieto uhanalaisista lajeista ja niiden esiintymäpaikoista on mahdollisimman ajantasaista. Tutkimuskohteilla, joiden lähiympäristössä on soveltuvaa elinympäristöä alueella esiintyville tiukasti suojeltujen IV liitteen lajeille, tehdään maastotarkastus aina edeltävänä maastokautena sen varmistamiseksi, ettei suunnitellulla näytteenottopaikalla esiinny em. lajeja.

## **4. 30 metrin suojavyöhyke**

Tutkimusten toteuttamisen peruslähdekohtana on kaikin keinoin välttää arvokkaiden lajiesiintymien läheisyydessä toimimista, mutta yksittäisissä tapauksissa tarvittavan geologisen tiedon saaminen voi edellyttää näytteen ottamista alueelta, joiden lähellä lajien esiintymäpaikkoja sijaitsee. Yhtiö tekee malminetsintää myös muilla arvokkaita lajiesiintymiä sisältävillä kohteilla, ja on toteuttanut vuosittain seuranta kairauksen vaikutuksista näytteenottopaikan ympäristöön; luontotyypeihin ja lajeihin. Tulokset seurannoista on toimitettu asianomaisille viranomaisille. Kasvilajien osalta näytteenoton vaikutukset ulottuvat tyypillisesti noin 1-2 metrin etäisyydelle kairanreiästä keskimääräisen vaikutusalueen ollessa 4,3 m<sup>2</sup>. Yksittäisillä kohteilla, joissa vaikutuksia on aiheutunut laajemmalle alueelle, eivät vaikutukset ole ulottuneet yli 10 metrin etäisyydelle kairauspaikalta. Jonkun muun yhtiön sitoutuminen tiettyyn metrimäärään suojaetäisyyden osalta ei voi toimia ekologisena perusteena suojaetäisyyden määrittämiselle kaikkien yhtiöiden, toteutettavien tutkimusten ja alueiden osalta.

Yhtiö haluaa lisäksi tuoda esiin sen seikan, että se luonnollisesti huomioi tutkimusten toteuttamisessa myös maaston muodot ja muut olosuhteet niin, ettei vaaraa liitteen IV lajiesiintymille aiheudu. Mikäli kairauspaikka sijaitsee lajiesiintymään nähden esimerkiksi



suoraan ylärinteessä, kasvattaa yhtiö suojaetäisyyttä (vähintään) 30 metriin, jotta voidaan varmistua, ettei haittoja liitteen IV lajiesiintymille aiheudu. Yhtiö ei myöskään johda kairauksessa käytettyä jäähdytysvettä arvokkaiden lajiesiintymien suuntaan. Suojaetäisyyttä tulisikin tarkastella pikemminkin tapauskohtaisesti, mikäli maaston muodot tai muut olosuhteet sitä edellyttävät. Tasaisella maalla, tai lajiesiintymiin nähden alarinteessä kairatessa 10 metrin suojaetäisyyden on voitu todeta olleen hyvin riittävä turvaamaan lajiesiintymät. Metsähallituksen ja Lapin ELY-keskuksen lausunnoissaan esittämälle, ehdottomalle 60 metriä halkaisijaltaan olevalle suojavyöhykkeelle ei ole saatujen tutkimus- ja seurantatulosten myötä ekologista perustetta.

20 metriä halkaisijaltaan olevan lajiesiintymän suojavyöhykkeen pinta-ala on 314 m<sup>2</sup>, ja seurantatulokset ovat osoittaneet sen olevan riittävä turvaamaan lajiesiintymät. Yhtiö ei käytä suojavyöhykealueita myöskään kulkemiseen tai kaluston säilyttämiseen, jolloin 20 metrin suojavyöhykealue jää täysin koskemattomaksi koneen koosta riippumatta. Yhtiö esittääkin, että lupamääräyksissä huomioidaan 20 metriä halkaisijaltaan oleva suojavyöhyke liitteen IV lajiesiintymien osalta, sekä rajoitukset kulkemisen ja muun kaluston säilyttämisen osalta. Yhtiö esittää myös, että lupamääräyksissä huomioitaisiin maaston muotojen huomioon ottaminen tutkimusten yksityiskohtaisemmassa suunnittelussa ja toteutuksessa siten, että tarvittaessa ja tapauskohtaisesti suojaetäisyyttä kasvatetaan 30 metriin, mikäli siihen on perusteet.

Yhtiö esittää viranomaisille yksityiskohtaiset tutkimussuunnitelmat ennen tutkimusten toteuttamista, joista myös käytettävät suojaetäisyydet selviävät tarkasti. Tällöin asianomaisilla viranomaisilla on mahdollisuus vielä erikseen esittää huomioita kulloinkin käytettävien suojaetäisyyksien osalta, mikäli jollakin tutkimuskohteella näytteenotto kohdistuu lajiesiintymien läheisyyteen. Näytteenotto suunnitellaan lajiesiintymien lähiympäristössä hyvin tarkasti, huomioiden esiintymäpaikat ja niiden ympäristö kokonaisuutena. Tällaisilla kohteilla toimittaessa näytteenottopaikka myös suojataan lähiympäristöineen kokonaisuudessaan imeytysmateriaaleilla ja muoveilla näytteenoton ajaksi nimenomaan öljy- tai polttoainevahinkojen estämiseksi. Perusteellisesti suojatuilla alueilla, ei öljyä tai muita haitallisia aineita ole päässyt maaperään laisinkaan.

##### ***5. METSO-ohjelman kohde, arvokkaat luontokohteet, pienvesistöt ja niiden välittömät lähiympäristöt, pohjavesialueet, kulttuuriperintökohteet, vahinkojen ehkäiseminen ja turvallisuuden parantaminen***

Yhtiö huomioi toiminnassaan alueella sijaitsevan METSO-kohteen. METSO-kohteella toimitaan samojen peruseriaatteiden mukaisesti kuin luonnonsuojeluohjelma-alueella. Yhtiö huomioi tutkimustoiminnassaan myös alueella sijaitsevat muinaisjäännökset ja kulttuuriperintökohteet. Tutkimusalueella sijaitsevilla pohjavedenmuodostumisalueilla ei tehdä kaivinkoneavusteisia tutkimuskaivantoja tai -ojia, eikä niillä säilytetä työkoneita tai öljysäiliöitä. Alueen kaivokartoitus on tehty jo vuonna 2011. Käytössä olevia yksityiskaivoja ei ole 100 metrin sisällä lupahakemusalueesta. Lintujen ja saukon pesintäajalle (1.5-31.7) esitetyt suojavyöhykerajoitukset ovat perusteltuja. Kulkemisen osalta yhtiö sitoutuu olemaan käyttämättä Natura-alueen puolelle ulottuvaa 30 metrin kulkuoikeuttaan, mikä olisi hyvä

varmistaa erillisellä lupamääräyksellä. Muiden arvokkaiden luontokohteiden kuten lähteiden osalta yhtiö on toiminut ja toimii kuten Metsähallitus ja Lapin ELY-keskus lausunnoissaan on esittänyt. Yhtiö välttää puuston poistoa toiminnassaan, ja huomioi olemassa olevat kulku-urat suunnittelussaan ja tutkimusten toteutuksessa. Myös tieverkon ja rakenteiden kunto otetaan huomioon toiminnassa. Kairauksissa maahan jäävien maaputkien osalta yhtiö toimii kuten aiemminkin; putket hatutetaan, tarvittaessa tulpataan ja katkaistaan mahdollisimman läheltä maanpintaa ja merkitään maastoon reikäpaaluin.

Lisäksi Hakija toteaa, että Metsähallituksen esittämät suojavyöhykerajoitukset lintujen ja saukon pesintäajalle (1.5-31.7) ovat perusteltuja.

Rovaniemellä 23.6.2020

MAWSON OY

Noora Ahola  
CEnvO

Tapani Hyysalo  
COO