

KUULUTUS

Turvallisuus- ja kemikaalivirasto (Tukes) on kaivoslain (621/2011) perusteella 2.9.2020 hyväksynyt seuraavan malminetsintälupaa koskevan hakemuksen:

Hakija: Sakumpu Exploration Oy
Alueen nimi: Palvanen
Lupatunnus: ML2016:0062
Alueen sijainti ja koko: Kittilä, 4002,84 ha

Päätökseen saa kaivoslain 162 §:n nojalla hakea muutosta valittamalla hallinto-oikeuteen. Valitusaika on 30 päivää päätöksen antopäivästä sitä määräaikaan lukematta. Päätöksen liitteenä olevasta valitusosoituksesta ilmenee, miten muutosta haettaessa on meneteltävä.

Päätös on nähtävillä Tukesin kirjaamossa (Opastinsilta 12 B, Helsinki), Tukesin Rovaniemen toimipaikassa (käyntiosoite; Valtakatu 2, Rovaniemi) ja Tukesin kotisivulla (<https://tukes.fi/malminetsintaluvat-ja-valtaukset>) sekä Kittilän kunnan ilmoitustaululla.

Lisätietoja kaivosasiat@tukes.fi tai Esa Tuominen puh. 029 5052 018

Kuulutettu 2.9.2020

Pidetään nähtävänä 2.10.2020 asti

Sakumpu Exploration Oy
c/o Golder Associates Oy
Konalantie 47 B
00390 Helsinki

MALMINETSINTÄLUPAPÄÄTÖS

Hakija: Sakumpu Exploration Oy
Y-tunnus: 2632092-6
Suomi

Yhteystiedot:
Sakumpu Exploration Oy
c/o Golder Associates Oy
Konalantie 47 B
00390 Helsinki

Lisätietoja antaa:
Janna Riikonen
janna_riikonen@golder.fi

Alueen nimi: Palvanen
Alueen sijainti: Kittilä

Hakemus on tullut vireille 15.11.2016. Viranomaisen on tehnyt hakemustarkastuksen ja todennut hakemuksen täyttävän kaivoslain 34 §:n vaatimukset. Hakemuksen lupatunnus on ML2016:0062 ja kaivoslain 34 §:n mukainen etuoikeuspäivämäärä 24.10.2017.

Hakemuksen tarkoitus: Malminetsintä kaivoslain (621/2011) pykälien 5, 9 ja 32 tarkoittamalla tavalla

PÄÄTÖS

Turvallisuus- ja kemikaalivirasto (Tukes) myöntää kaivoslain nojalla Sakumpu Exploration Oy:lle malminetsintäluvan nimeltä "Palvanen" lupatunnuksella ML2016:0062.

Perustelut: Hakija on osoittanut, että kaivoslaissa säädetyt edellytykset täyttyvät eikä luvan myöntämiselle ole kaivoslaissa säädettyä estettä. Tässä malminetsintälupapäätöksessä annetut tarpeelliset tarkentavat lupamääräykset yleisten ja yksityisten etujen turvaamiseksi perustuvat kaivoslain 51 §:ään.

Malminetsintäluvan nojalla luvanhaltijalla on oikeus omalla ja toisen maalla tässä luvassa mainitulla alueella (malminetsintäalueella) tutkia geologisten muodostumien rakenteita ja koostumusta sekä tehdä muita kaivostoimintaa valmistelevia tutkimuksia ja muuta malminetsintää esiintymän paikallistamiseksi sekä sen laadun, laajuuden ja hyödyntämiskelpoisuuden selvittämiseksi sen mukaan kuin tässä malminetsintäluvassa

tarkemmin määrätään. Malminetsintälupa ei oikeuta esiintymän hyödyntämiseen.

Päätöksen voimassaolo

Malminetsintälupa on voimassa tällä päätöksellä enintään neljä (4) vuotta päätöksen lainvoimaiseksi tulosta.

Perustelut: Hakija on hakenut malminetsintälupaa kaivoslain 34 §:n mukaisesti. Mikäli luvanhaltija haluaa pienentää voimassaolevaa malminetsintälupaa sen voimassaoloaikana tai luopua siitä kokonaan, tulee luvanhaltijan toimittaa kaivosviranomaiselle ilmoitus joko osittaisesta tai koko malminetsintäalueen raukeamisesta (Kaivoslaki, 61 §, 66 §, 67 §).

Päätöksen täytäntöönpano

Kaivoslain 168.1 §:n mukaisesti malminetsintälupaan perustuvat toimenpiteet saa aloittaa, kun siihen oikeuttava lupapäätös on saanut lainvoiman ja lupapäätöksessä määrätyt velvoitteet on suoritettu. Jos asianomaisen toimenpiteen suorittaminen edellyttää muualla lainsäädännössä vaadittua lupaa, saa toimenpiteen kuitenkin aloittaa vasta, kun asianomainen lupapäätös on saanut lainvoiman tai toiminnan aloittamiseen on saatu oikeus asiassa toimivaltaiselta viranomaiselta.

Malminetsintäalueen tiedot

Pinta-ala: 4002,84 ha
Alueen nimi: Palvanen
Sijainti: Kittilä
Alueen tarkempi sijainti ja rajat ilmenevät tähän päätökseen liitetystä lupakartasta (Liite 1).

Alueesta tarkemmin

Alue sijaitsee Kittilän kunnassa, noin 15 km Sirkasta itään. Alue ulottuu Kapsajoelta Rastijärven eteläpuolelle.

Otaksuma mineraaleista

Alueella arvioidaan olevan kultaa ja kuparia.

Yleisten ja yksityisten etujen turvaamiseksi tarpeelliset lupamääräykset (velvoitteet ja rajoitukset)

1. Määräys malminetsintätutkimusten sallituista ajankohdista ja menetelmistä, sekä malminetsintään liittyvistä laitteista ja rakennelmista

Tämän malminetsintäluvan nojalla on sallittua suorittaa seuraavia malminetsintätoimenpiteitä ja soveltaa seuraavia malminetsintämenetelmiä:

1. Geofysikaaliset ja geokemialliset tai vaikutuksiltaan niihin verrattavat tutkimusmenetelmät

2. Koneellisesti tehtävät maaperä- ja kallioperänäytteenotto (moreeni-, ura- ja pistenäytteet, kairaus)

Perustelut: Hakija on esittänyt hakemuksessaan nämä menetelmät ja kaivosviranomaisen arvioi ne tarpeellisiksi, jotta alueen mineraalipotentiali saadaan tehokkaasti tutkittua. Jotta mahdolliselle jatkoluvulle edellytetty vaade tehokkaasta malminetsinnästä toteutuu, tässä lupamääräyksessä tarkoitettujen toimenpiteiden tulee olla pääosin suoritettuina.

2. Määräys tutkimustöitä ja -tuloksia koskevasta selvitysvelvollisuudesta

Malminetsintäluvan haltijan on vuosittain toimitettava kaivosviranomaiselle selvitys suoritetuista tutkimustöistä ja niiden tuloksista. Tutkimustöitä ja -tuloksia koskevaan vuosittaiseen selvitykseen on sisällytettävä: käytetyt tutkimus- ja työmenetelmät, yhteenveto tehdyistä tutkimuksista ja pääasialliset tulokset. Kaivosviranomaisen voi ohjeistaa hakijoita tarkemmin raportoinnin muodosta ja ajankohdasta. Ohje löytyy Tukesin internet-sivuilta. Kunkin kalenterivuoden tutkimustöistä ja -tuloksista on raportoitava seuraavan vuoden kesäkuun loppuun mennessä, ellei toisin ohjeisteta.

Perustelut: Määräyksen perusteena on kaivoslaki 14 § ja VNa kaivostoiminnasta (391/2012) 4 §.

3. Määräys jälkitoimenpiteiden ajankohdasta ja ilmoittamisesta kaivosviranomaiselle

Kun malminetsintälupa on rauennut tai peruutettu, malminetsintäluvan haltijan on

1) välittömästi saatettava malminetsintäalue yleisen turvallisuuden vaatimaan kuntoon, poistettava väliaikaiset rakennelmat ja laitteet, huolehdittava alueen kunnostamisesta ja siistimisestä sekä saatettava alue mahdollisimman luonnonmukaiseen tilaan. Malminetsintäluvan haltijan on tehtävä kirjallinen ilmoitus kaivosviranomaiselle, malminetsintäalueeseen kuuluvien kiinteistöjen omistajille ja muille oikeudenhaltijoille, kun toimenpiteet on saatettu loppuun. Ilmoituksen tulee sisältää tiedot jälkitoimenpiteiden päättymispäivästä sekä kuvaus toteutetuista jälkitoimenpiteistä.

2) kuuden kuukauden kuluessa luovutettava kaivosviranomaiselle tutkimustyöselostus, tutkimukseen liittyvä tietoaineisto ja kirjallinen esitys edustavasta otoksesta kairasydämiä. Kaivosviranomaisen ohjeistaa hakijoita tarkemmin raportoinnin muodosta. Ohje löytyy Tukesin internet-sivuilta.

Perustelut: Määräyksen perusteena on kaivoslaki, 15 § ja VNa kaivostoiminnasta 5 §.

4. Määräys kaivannaisjätteen jätehuoltosuunnitelmasta ja sen noudattamisesta

Malminetsintäluvan haltija on velvollinen huolehtimaan maa- ja kiviainesjätteen synnyn

ehkäisemisestä, sen haitallisuuden vähentämisestä sekä jätteen hyödyntämisestä tai käsittelemisestä.

Malminetsinnästä tässä luvassa myönnettyillä menetelmillä ei synny kaivannaisjätettä. Töiden loputtua kohteella on alue välittömästi saatettava mahdollisimman luonnonmukaiseen tilaan ja korjattava mahdolliset maastovahingot.

Perustelut: Määräyksen perusteena on kaivoslaki 13 § ja VNa kaivostoiminnasta 3 §.

5. Määräys ilmoitusvelvollisuudesta koskien malminetsintäalueen maastotöitä ja rakennelmia

Malminetsintäluvan haltijan on hyvissä ajoin etukäteen ilmoitettava kirjallisesti malminetsintäalueeseen kuuluvien kiinteistöjen omistajille (sekä näihin rinnastettaville, Kaivoslaki 5.2 §) ja muille oikeudenhaltijoille kaikista maastotöistä, jotka voivat aiheuttaa vahinkoa tai haittaa, sekä väliaikaisista rakennelmista. Lisäksi malminetsintäluvan haltijan on ilmoitettava maastotöistä toimialallaan yleistä etua valvoville viranomaisille:

- Tukesille
- Lapin ELY-keskuksen ympäristövastuualueelle
- Metsähallitukselle
- Kuivasalmen paliskunnalle
- Mikäli lupa-alueelta löydetään tutkimusten yhteydessä muinaismuistolaissa tarkoitettuja kohteita, tulee luvanhaltijan toimia siten kuin muinaismuistolaissa todetaan ja ilmoittaa löydöksistä viipymättä Lapin maakuntamuseolle.

Perustelut: Määräyksen perusteena on kaivoslaki 12 § ja VNa kaivostoiminnasta 2 §.

6. Määräys malminetsintäalueen koon pienentämisen aikataulusta

Kaivosviranomaisen ei näe malminetsintäalueen pienentämisen aikataululle olevan tarvetta. Tutkimuksia voidaan pitää perusteltuna koko ML2016:0062 alueelle. Jos luvan haltija haluaa pienentää voimassaolevaa malminetsintälupaa tai luopua siitä kokonaan, tulee luvan haltijan tehdä siitä ilmoitus kaivosviranomaiselle.

Perustelut: Määräyksen perusteena on kaivoslaki (621/2011) 11 §, 51, 67 §). Otettaessa huomioon alueen koko, tutkimussuunnitelma ja sen perustelut, sekä seikka, että kyseessä on vaiheittain etenevä tutkimustoiminta, voidaan tutkimuksia pitää perusteltuna koko alueelle.

7. Määräys vakuuden asettamisesta

Malminetsintäluvalle ML2016:0062 määrätään asetettavaksi lupakohtainen 4000 euron

suuruinen vakuus. Vakuus tulee asettaa pankkitalletuksena Turvallisuus- ja kemikaalivirastolle kaivoslain 15 §:ssä tarkoitettujen jälkitoimenpiteiden sekä 103 §:ssä tarkoitettun vahingon ja haitan korvaamista, sekä muiden kaivoslakiin perustuvien velvoitteiden täyttämistä varten. Tässä malminetsintäluvassa määrätty vakuus on lisättävä viimeistään 30 päivänä siitä, kun malminetsintälupa on tullut lainvoimaiseksi, luvanhaltijan malminetsinnästä mahdollisesti aiheutuvaa vahinkoa, haittaa tai muuta kaivoslaissa mainittua velvoitetta varten pankkiin avatulle vakuustalletustilille. Kaivoslain 73 §:ssä tarkoitettu luvan siirto ei vapauta vakuutta.

Perustelut: Määräyksen perusteena on kaivoslaki 107, 109, 110 ja 111 §. Vakuus asetetaan kaivosviranomaisen arvion perusteella. Kaivosviranomaisen on arvioitua toiminnan laatua ja laajuutta (lupamääräys 1), toiminta-alueen erityispiirteitä, sekä luvassa säädettyjä velvoitteita lupamääräykset huomioiden ja päätynyt määrättyyn vakuuteen. Kaivosviranomaisen on luvan siirron tai muuttamisen yhteydessä harvittava, onko vakuuden laji tai suuruutta tarkistettava.

8. Määräykset malminetsintää ja malminetsintäalueen käyttöä koskevista seikoista sen varmistamiseksi, ettei toiminnasta aiheudu kaivoslaissa kiellettyä seurausta

Malminetsintäluvassa haltijan on tuljettava kairareiat, mikäli kairareistä nousee pohjavettä maanpinnalle. Kairaputket on katkaistava mahdollisimman läheltä maanpintaa ja kairakohteiden jätehuolto sekä siistiminen on tehtävä välittömästi töiden loputtua kohteella. Jos kairauksessa tarvittavan käytettävän veden määrä ylittää 100m³/vrk, on toimittava kuten vesilain (587/2011) 15 §:ssä todetaan. Tutkimustöitä tehtäessä on otettava huomioon ympäristönsuojelulain (527/2014) 17 §:n mukainen pohjaveden pilaamiskielto ja toiminnasta ei saa aiheutua vaaraa pohjaveden määrälle tai laadulle. Alueella mahdollisesti sijaitsevat luonnontilaiset lähteet ja yksityiset talousvesikaivot pitää huomioida tutkimustoiminnassa. Malminetsinnästä ja muusta malminetsintäalueen käytöstä ei saa aiheutua merkittäviä muutoksia luonnonolosuhteissa, eikä merkittävää maisemallista haittaa.

Perustelut: Malminetsintäluvassa haltijan on luovuttuaan malminetsintälupa-alueesta tai sen menetettyään viipymättä saatettava malminetsintäalue yleisen turvallisuuden vaatimaan kuntoon, sekä saatettava alue mahdollisimman luonnonmukaiseen tilaan 11 ja 15 §.

9. Määräykset yleisen ja yksityisen edun kannalta välttämättömistä ja luvan edellytysten toteuttamiseen liittyvistä seikoista

Hakemukseen saatujen lausuntojen perusteella alueelta ei ole tullut tietoon sellaisia ympäristö- tai luontoarvoja, jotka olisivat esteenä malminetsintäluvassa myöntämiselle.

Malminetsintäluvassa haltijan tulee esittää hyvissä ajoin ennen tutkimustöiden aloittamista tarkka tutkimussuunnitelma toimenpiteineen ja sijaintitietoineen Tukesille. Lisäksi tutkimussuunnitelma tulee toimittaa tiedoksi Lapin ELY-keskukselle.

Perustelut: Tutkimussuunnitelman esittämisvelvollisuudella varmistetaan, että toimenpiteisiin voidaan tarvittaessa valvonnallisesti puuttua. Samalla Tukesin on mahdollista kaivoslain valvonnan toteuttamiseksi arvioida toimenpiteiden

vaikutusta ja tarvittaessa antaa tarkempia lisämääräyksiä toimenpiteiden suorittamisesta. Kaivoslaki 11 § ja 12 §, VNa (391/2012) 2 §.

Vaikka tässä malminetsintäluvassa sallitut tutkimusmenetelmät eivät vaikuta laajasti ympäristöön, malminetsintäluvassa haltijan on oltava kuitenkin riittävästi selvillä hankkeen ympäristövaikutuksista siinä laajuudessa kuin kohtuudella voidaan edellyttää.

Siirtyminen lupa-alueelle, ja lupa-alueella liikkuminen sulanmaan aikana on pyrittävä suunnittelemaan niin, että olemassa olevia uria ja luontaisia aukkoja käytetään mahdollisimman paljon hyväksi. Kosteikkoalueilla liikkumista tulee välttää sulanmaan aikana.

Malminetsintä lupa-alueella on uhanalaisen suuren petolinnun pesäreviiri. Mikäli pesän todetaan olevan käytössä, petolinnun tahallinen häiritseminen, erityisesti lisääntymisaikana, tärkeillä muuton aikaisilla levähdysalueilla tai muutoin niiden elämänsyklin kannalta tärkeillä paikoilla on kielletty. Suuren petolinnun pesäpuu, jossa oleva pesä on säännöllisessä käytössä ja selvästi nähtävissä, on rauhoitettu.

Lisätietoja kohteen tilanteesta saa Metsähallituksen lausunnossa (Liite 6) mainitulta yhteyshenkilöltä tai Tukesilta. Luonnonsuojelulain 39 §:n mukaisesti rauhoitettujen eläinlajien tahallinen häiritseminen on kielletty.

Malminetsintäluvassa haltijan tulee esittää hyvissä ajoin ennen tutkimustöiden aloittamista tarkka tutkimussuunnitelma toimenpiteineen ja sijaintitietoineen Tukesille. Lisäksi tutkimussuunnitelma tulee toimittaa tiedoksi toimivaltaiselle Lapin Ely-keskukselle ja Metsähallituksen luontopalveluille.

Alueella on useita rauhoitettujen ja uhanalaisten kasvien esiintymiä. Rauhoitettujen kasvien hävittäminen on kielletty ja toiminta ei saa vaarantaa uhanalaisten lajien esiintymiä. Tarkempi tieto esiintymistä on Lapin ELY-keskuksen lausunnossa (liite 5).

Alueelta tunnetaan yksi kiinteä muinaismuisto. Muinaismuistoihin kajoaminen on kielletty. Lisää tietoa Lapin maakuntamuseon lausunnossa (liite 7). Lisäksi alueella on kulttuuriperintökohde, joka tulee säilyttää muuttumattomana.

Metsähallituksen lausunnon mukaan alueella on arvokas luontokohde. Sen ominaispiirteitä ei saa muuttaa.

Alueen läpi kulkee moottorikelkkareitti. Jos reitillä on tarpeen tehdä tutkimuksia, on oltava yhteydessä reitin ylläpitäjään, eli Kittilän kuntaan.

Malminetsintäluvassa haltijan on rajoitettava malminetsintä ja muu malminetsintäalueen käyttö tutkimustyön kannalta välttämättömiin toimenpiteisiin. Toimenpiteet on suunniteltava siten, että niistä ei aiheudu kohtuudella vältettävissä olevaa yleisen tai yksityisen edun loukkausta. Malminetsintäluvassa nojalla tapahtuvasta malminetsinnästä ja muusta malminetsintäalueen käytöstä ei saa aiheutua:

- 1) haittaa ihmisten terveydelle tai vaaraa yleiselle turvallisuudelle;
- 2) olennaista haittaa muulle elinkeinotoiminnalle;
- 3) merkittäviä muutoksia luonnonolosuhteissa;
- 4) harvinaisten tai arvokkaiden luonnonesiintymien olennaista vahingoittumista;
- 5) merkittävää maisemallista haittaa.

Perustelut: Määräys perustuu kaivoslain 11 §:ään.

10. Määräys malminetsintäkorvauksen suuruudesta ja maksuajankodasta

Malminetsintäluvan haltijan on maksettava malminetsintäalueeseen kuuluvien kiinteistöjen omistajille vuotuista korvausta 20 euroa hehtaarilta luvan voimassaoloajalta.

Malminetsintäkorvaus on ensimmäiseltä vuodelta maksettava viimeistään 30 päivänä siitä, kun malminetsintälupa on tullut lainvoimaiseksi. Seuraavina vuosina korvaus on maksettava vastaavana ajankohtana. Luvan haltijan on ilmoitettava malminetsintäkorvauksen kokonaissuorituksesta kirjallisesti kaivosviranomaiselle, kun velvollisuus on täytetty.

Perustelut: Määräys perustuu kaivoslain 99 §:ään, jossa säädetään malminetsintäkorvauksen suuruudesta ja maksutavasta ja kaivoslain 51.11 § ja 152.1 §.

Mikäli hakija pienentää tai muuttaa tässä päätöksessä määrättyä malminetsintäaluetta muutoshakemuksella, määräytyy uusi malminetsintäkorvaus maanomistajalle seuraavasta tämän lupapäätöksen maksupäivästä alkaen muutospäätöksessä määrättävän pinta-alan mukaan.

Määräys perustuu kaivoslain 51 §, 67 § ja 69 §:ään jossa säädetään malminetsintäluvan raukeamisesta.

11. Määräys vahinkojen ja haittojen korvaamisesta malminetsintäalueella

Malminetsintäluvan haltijan on korvattava malminetsintäalueella tapahtuvasta kaivoslakiin perustuvasta toiminnasta aiheutuneet vahingot ja haitat, jollei jonkin toimenpiteen osalta korvauksesta toisin säädetä.

Perustelut: Määräys perustuu kaivoslain 103 §:ään, jossa säädetään vahinkojen ja haittojen korvaamisesta malminetsintäalueella.

12. Poronhoidolle aiheutuvien haittojen vähentämiseksi erityisellä poronhoitoalueella

Alue kuuluu Kuivasalmen paliskunnan alueeseen. Malminetsintätutkimukset on sovitettava alueella toimivan paliskunnan kanssa siten, ettei niistä aiheudu kohtuutonta haittaa poronhoidolle. Malminetsintäluvan haltijan on ilmoitettava Kuivasalmen paliskunnalle tutkimustoista ja niiden aikataulusta, sekä muusta alueiden käytöstä hyvissä ajoin ennen tutkimustöiden aloittamista. Malminetsintäluvan haltijan on otettava huomioon alueella mahdollisesti olevat poronhoidolle tärkeät rakenteet kuten esimerkiksi erotusaita ja käytettävä valmiita veräjiä kulkemiseen.

Perustelut: Edellä mainituilla toimenpiteillä ehkäistään malminetsinnästä poronhoidolle mahdollisesti aiheutuvia haittoja erityisellä poronhoitoalueella. Määräys perustuu Poronhoitolain (848/1990) 2§:ään ja kaivoslain (621/2011) 51

§:ään.

Hakemuksen käsittely

Malminetsintälupahakemus: Sakumpu Exploration Oy	15.11.2016
Kuulutus hakemuksesta: Tukes	22.4.2020
Lausuntopyyntö: Tukes	22.4.2020
Päätös: Tukes	2.9.2020

Lupahakemuksesta tiedottaminen

Tukes on tiedottanut hakemuksesta 22.4.2020 kuuluttamalla siitä vähintään 30 päivän ajan Tukesin Rovaniemen toimipisteen sekä Kittilän kunnan ilmoitustauluilla. Hakemus on ollut nähtävillä myös Tukesin internet-sivuilla. Hakemus on ollut nähtävillä 22.5.2020 saakka.

Tukes on tiedottanut hakemuksesta asianosaisille maanomistajille ilmoittamalla siitä Lapin Kansa-lehdessä 22.4.2020.

Lausunnot ja mielipiteet on pyydetty toimitettavaksi viimeistään 22.5.2020. Tämän päivämäärän jälkeenkin toimitetut lausunnot ja mielipiteet on otettu ratkaisussa huomioon.

Lausuntopyyntö ja lausunnot hakemuksesta

Hakemuksesta on lähetetty lausuntopyyntö ja saatu lausunnot seuraavasti:

- 1) Tukesin lausuntopyyntö on lähetetty Kittilän kunnalle 22.4.2020
Kittilän kunta on pyytänyt lisää aikaa lausunnon antamiseen 29.5.2020 asti ja antanut lausunnon 29.5.2020.
- 2) Tukesin lausuntopyyntö on lähetetty Lapin ELY-keskukselle 22.4.2020.
Lapin ELY-keskus on antanut lausunnon 25.5.2020.
- 3) Tukesin lausuntopyyntö on lähetetty Metsähallitukselle 22.4.2020.
Metsähallitus on antanut lausunnon 19.5.2020.
- 4) Tukesin lausuntopyyntö on lähetetty Lapin maakuntamuseolle 22.4.2020.
Lapin maakuntamuseo on antanut lausunnon 19.5.2020.
- 5) Tukesin lausuntopyyntö on lähetetty Kuivasalmen paliskunnalle 22.4.2020.
Kuivasalmen paliskunta on antanut lausunnon 18.5.2020.

Muistutukset ja mielipiteet

Hakemuksen johdosta ei ole esitetty muistutuksia tai mielipiteitä.

Hakijan vastine

Hakijalta ei ole pyydetty vastinetta.

Tukesin kannanotto lausunnoissa, mielipiteissä ja muistutuksissa esitettyihin yksilöityihin vaatimuksiin

Lausunnoissa, muistutuksissa ja mielipiteissä esitetyt asiat on otettu lupapäätöksessä huomioon lupamääräyksiin.

Tiedoksi luvan haltijalle

Kaivoslain suhde muuhun lainsäädäntöön

Sen lisäksi, mitä kaivoslaissa säädetään, sovelletaan kaivoslain mukaista lupa- tai muuta asiaa ratkaistaessa ja muutoin tämän lain mukaan toimittaessa muun muassa; luonnonsuojelulakia (1096/1996), ympäristönsuojelulakia (257/2014), erämaalakia (62/1991), maankäyttö- ja rakennuslakia (132/1999), vesilakia (587/2011), poronhoitolakia (848/1990), säteilylakia (592/1991), ydinenergialakia (990/1987), muinaismuistolakia (295/1963), maastoliikennelakia (1710/1995) ja patoturvallisuuslakia (494/2009). Malminetsintäluvan haltijan on aina noudatettava Suomen lainsäädäntöä ja asiaan liittyviä muita kansainvälisiä sopimuksia.

Maastossa liikkuminen

Maastoliikennelain (1710/1995) 4.1 §:n ja 4.2 §:n 9-kohdan mukaan kaivoslaissa tarkoitettulla malminetsintäalueella ja 30 metrin etäisyydellä sen rajasta moottorikäyttöisellä ajoneuvolla liikkuminen ei edellytä maanomistajan tai haltijan lupaa, kun kyse on asianomaisessa malminetsintäluvassa tai kaivosluvassa tarkoitettun toiminnan kannalta välttämättömästä liikkumisesta. Viitaten lupamääräykseen 9, malminetsintäluvan haltija veloitetaan rajoittamaan malminetsintä ja malminetsintäalueen käyttö tutkimustyön kannalta välttämättömiin toimenpiteisiin. Malminetsinnästä ei saa aiheutua merkittäviä muutoksia luonnonolosuhteissa, harvinaisten tai arvokkaiden luonnonesiintymien olennaista vahingoittumista tai merkittävää maisemallista haittaa. Aiheutetut vahingot on korvattava maanomistajalle.

Luvan muuttaminen ja raukeaminen

Malminetsintäluvan haltijan on kaivoslain 69 §:n mukaan haettava malminetsintäluvan muuttamista, jos tutkimussuunnitelmaa muutetaan tai täydennetään siten, että lupamääräyksiä on tarpeen tarkistaa. Luvanhaltija voi lisäksi hakea malminetsintäluvan muuttamista lupamääräysten tarkistamiseksi, kun luvan mukaista toimintaa on tarpeen muuttaa.

Kaivosviranomaisen on päätettävä, että malminetsintälupa raukeaa, jos luvanhaltija tekee asiaa koskevan ilmoituksen. Luvanhaltija on velvollinen tekemään ilmoituksen, jos tarkoituksena ei enää ole harjoittaa lupaan perustuvaa toimintaa. Malminetsintälupa raukeaa ilmoituksen saavuttua kaivosviranomaiselle.

Luvan voimassaolon jatkaminen

Mikäli luvan voimassaoloa halutaan jatkaa kaivoslain 61 §:n mukaisesti, tulee hakemus

malminetsintäluvan voimassaolon jatkamiseksi toimittaa kaivosviranomaiselle viimeistään kaksi kuukautta ennen luvan voimassaolon päättymistä. (VnA kaivostoiminnasta 27.1 §).

Kaivoslain 61.1 §:n mukaan malminetsintäluvan voimassaoloa voidaan jatkaa enintään kolme vuotta kerrallaan siten, että lupa on voimassa yhteensä enintään viisitoista vuotta.

Kaivoslain 61.2 §:n mukaan malminetsintäluvan voimassaolon jatkamisen edellytyksenä on, että:

- 1) malminetsintä on ollut tehokasta ja järjestelmällistä;
- 2) esiintymän hyödyntämismahdollisuuksien selvittäminen edellyttää jatkotutkimuksia;
- 3) luvanhaltija on noudattanut tässä laissa säädettyjä velvollisuuksia samoin kuin lupamääräyksiä;
- 4) voimassaolon jatkamisesta ei aiheudu kohtuutonta haittaa yleiselle tai yksityiselle edulle.

Kaivoslain 66 §:n mukaan malminetsintäluvan voimassaolon jatkamista varten lupaviranomaiselle on ennen luvan voimassaolon päättymistä toimitettava lupahakemus sekä lupaharkinnan kannalta tarpeelliset ja luotettavat selvitykset edellä mainituista voimassaolon jatkamisen edellytyksistä.

Kaivostoiminnasta annetun valtioneuvoston asetuksen 27.2 §:n mukaan hakemuksesta tulee käydä ilmi hakijan haluamat muutokset lupa-alueeseen tai muut merkittävät muutokset sekä asianosaisissa tapahtuneet muutokset. Asetuksen 27.3 §:n mukaisesti hakemukseen tulee liittää lupaharkinnan kannalta tarpeellinen ja luotettava selvitys:

- 1) hakemuksen kohteena olevan luvan nojalla tehdyistä toimenpiteistä ja niiden tuloksista;
- 2) alueelle kohdistuneiden tutkimuskustannusten määrästä;
- 3) esiintymän hyödyntämismahdollisuuksista ja jatkotutkimusten tarpeellisuudesta;
- 4) perustelut aluerajaukselle.

Lisäksi hakemukseen sovelletaan vastaavasti, mitä lupahakemuksesta säädetään kaivoslain 34 §:ssä.

Lupapäätöksestä tiedottaminen

Lupapäätös on toimitettu päätöksenantopäivänä:

- Sakumpu Exploration Oy:lle (hakija)

Jäljennös päätöksestä on toimitettu antopäivänä:

- Kittilän kunnalle,
- Lapin ELY-keskukselle,
- Metsähallitukselle,
- Kuivasalmen paliskunnalle,
- Lapin maakuntamuseolle.

Toimivaltaiselle maanmittaustoimistolle toimitetaan tiedot Maanmittauslaitoksen ja Tukesin sopiman menettelyn mukaisesti malminetsintäluvasta merkinnän tekemiseksi kiinteistötietojärjestelmään. Asianosaisia tiedotetaan ilmoittamalla Reisjärvi -lehdessä.

Perustelut: Päätöksestä tiedottaminen ja siinä noudatettu menettely perustuvat kaivoslain lupapäätöksestä tiedottamista koskevaan 58 §:ään.

Päätösmaksu

Tästä päätöksestä perittävä maksu on 10 000 €. Valtion talous- ja henkilöstöhallinnan palvelukeskus lähettää laskun hakijalle.

Maksu perustuu hakemuksen vireille tullessa voimassa olleeseen asetukseen Turvallisuus- ja kemikaaliviraston maksullisista suoritteista (1455/2015).

Muutoksenhaku

Tähän päätökseen saa kaivoslain 162 §:n nojalla hakea muutosta valittamalla Pohjois-Suomen hallinto-oikeuteen.

Valitusaika on 30 päivää tämän päätöksen antopäivästä sitä määräaikaan lukematta. Liitteenä olevasta valitusosoituksesta ilmenee, miten muutosta haettaessa on meneteltävä.

Päätöksestä perittävästä maksusta valitetaan samassa järjestyksessä kuin pääasiasta.

Lisätietoja

kaivosasiat@tukes.fi tai Esa Tuominen, puh. 029 5052 018

Asian on esitellyt ylitarkastaja Esa Tuominen ja ratkaissut ylitarkastaja Ilkka Keskitalo.

Tämä asiakirja on allekirjoitettu sähköisesti. Allekirjoittajan henkilöllisyyden ja allekirjoituksen ajankohdan voi varmistaa allekirjoitusta klikkaamalla ja asiakirjan aitous voidaan todentaa sähköisesti. Jos asiakirjaa muutetaan jälkikäteen, allekirjoitus ei ole enää kelvollinen. Sähköinen asiakirja on alkuperäiskappale, eikä allekirjoituksen oikeellisuutta voi varmistaa paperitulosteesta. Alkuperäisen sähköisen asiakirjan voi tarvittaessa pyytää Tukesin kirjaamosta.

LIITTEET

Liite 1	ML2016:0062 malminetsintälupakartta
Liite 2	Tilakohtaiset pinta-alat malminetsintälupa-alueella
Liite 3	Asianosaiset maanomistajat
Liite 4	Kittilän kunnan lausunto
Liite 5	Lapin ELY-keskuksen lausunto
Liite 6	Metsähallituksen lausunto
Liite 7	Lapin maakuntamuseon lausunto
Liite 8	Kuivasalmen paliskunnan lausunto

VALITUSOSOITUS Valitusviranomainen

Päätökseen saa hakea muutosta valittamalla sille hallinto-oikeudelle, jonka tuomiopiirissä pääosa tässä päätöksessä tarkoitettusta alueesta sijaitsee. Toimivaltainen hallinto-oikeus on mainittu valitusosoituksen lopussa. Valituskirjelmä osoitetaan valitusviranomaiselle ja se on toimitettava valitusajassa hallinto-oikeuden kirjaamoon.

Valitusaika

Määräaika valituksen tekemiseen on kolmekymmentä (30) päivää tämän päätöksen antopäivästä sitä määräaikaan lukematta.

Valitusoikeus

Malminetsintälupaa, kaivoslupaa ja kullanhuuhdentalupaa koskevaan päätökseen, mainitun luvan voimassaolon jatkamista, raukeamista, muuttamista ja peruuttamista koskevaan päätökseen sekä kaivostoiminnan lopettamispäätökseen saa hakea muutosta:

- 1) asianosainen;
 - 2) rekisteröity yhdistys tai säätiö, jonka tarkoituksena on ympäristön-, terveyden- tai luonnonsuojelun taikka asuin ympäristön viihtyisyyden edistäminen ja jonka sääntöjen mukaisella toiminta-alueella kysymyksessä olevat ympäristövaikutukset ilmenevät;
 - 3) toiminnan sijaintikunta tai muu kunta, jonka alueella toiminnan haitalliset vaikutukset ilmenevät;
 - 4) elinkeino-, liikenne- ja ympäristökeskus ja muu asiassa toimialallaan yleistä etua valvova viranomainen;
 - 5) saamelaiskäräjät sillä perusteella, että luvassa tarkoitettu toiminta heikentää saamelaisten oikeutta alkuperäiskansana ylläpitää ja kehittää omaa kieltään ja kulttuuriaan;
 - 6) kolttien kyläkokous sillä perusteella, että luvassa tarkoitettu toiminta heikentää kolttien alueella kolttien elinolosuhteita ja mahdollisuuksia harjoittaa elinkeinoja.
- Kaivosviranomaisella on lisäksi oikeus valittaa sellaisesta päätöksestä, jolla hallinto-oikeus on muuttanut sen tekemää päätöstä tai kumonnut päätöksen.

Valituksen sisältö

Valituskirjelmässä on ilmoitettava

- päätös, johon haetaan muutosta
- miltä kohdin päätökseen haetaan muutosta ja mitä muutoksia siihen vaaditaan tehtäväksi
- perusteet, joilla muutosta vaaditaan
- valittajan nimi ja kotikunta
- postiosoite ja puhelinnumero, joihin asiaa koskevat ilmoitukset valittajalle voidaan toimittaa

Jos valittajan puhevaltaa käyttää hänen laillinen edustajansa tai asiamiehensä tai jos valituksen laatijana on joku muu henkilö, valituskirjelmässä on ilmoitettava

myös tämän nimi ja kotikunta.

Valittajan, laillisen edustajan tai asiamiehen on allekirjoitettava valituskirjelmä, ellei valituskirjelmää toimiteta sähköisesti (telekopiona tai sähköpostilla).

Valituksen liitteet

Valituskirjelmään on liitettävä

- päätös, johon haetaan muutosta valittamalla, alkuperäisenä tai jäljennöksenä
- asiakirjat, joihin valittaja vetoaa vaatimuksensa tueksi, jollei niitä ole jo aikaisemmin toimitettu viranomaiselle
- asiamiehen valtakirja

Valituskirjelmän toimittaminen perille

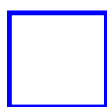
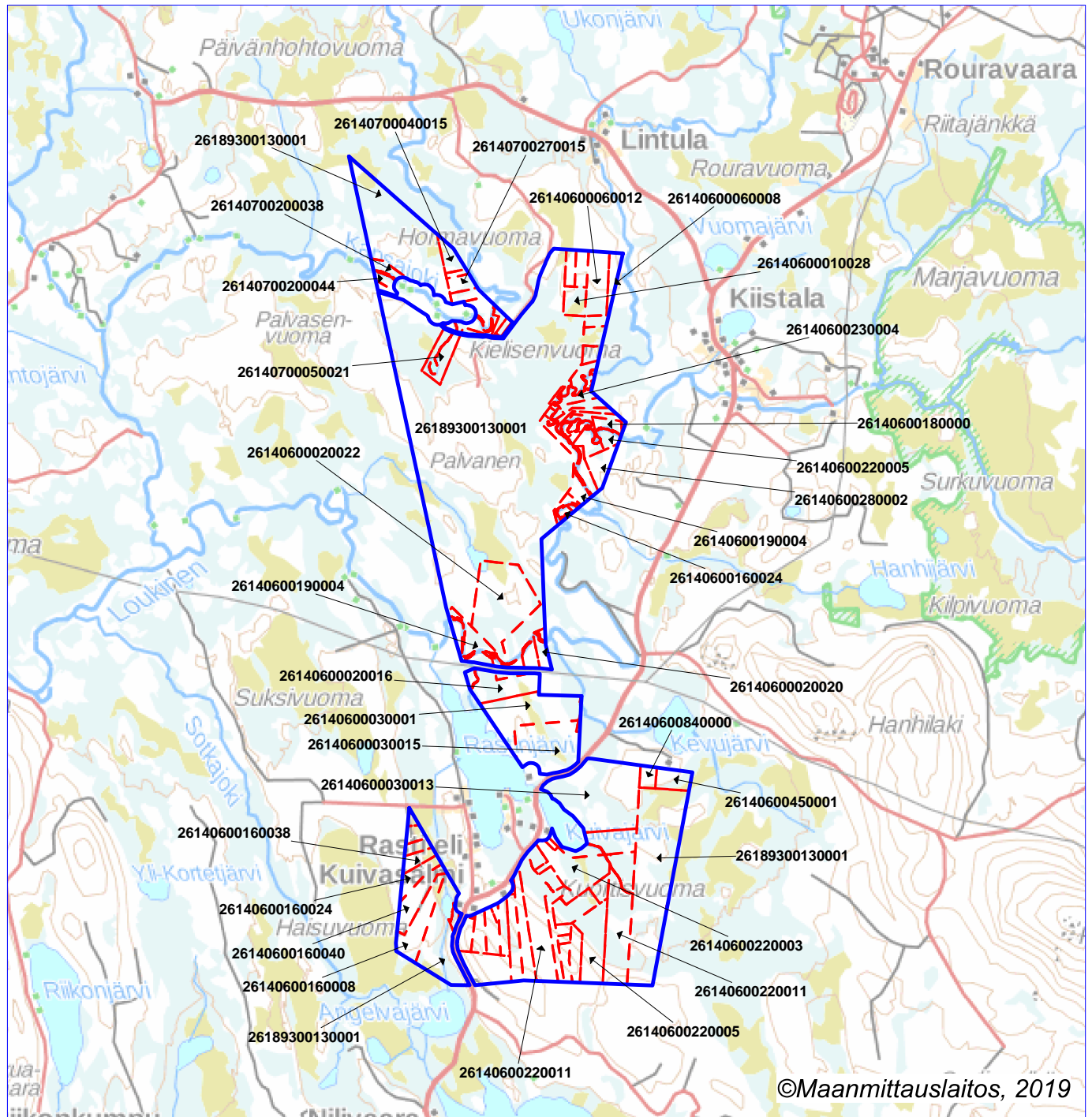
Valituskirjelmän voi viedä valittaja itse tai hänen valtuuttamansa asiamies. Valituskirjelmä liitteineen voidaan myös lähettää postitse, telekopiona tai sähköpostilla. Postiin valituskirjelmä on jätettävä niin ajoissa, että se ehtii perille valitusajan viimeisenä päivänä ennen aukioloajan päättymistä. Hallinto-oikeudessa kirjaamon aukioloaika on klo 8.00–16.15. Sähköisesti (telekopiona tai sähköpostilla) toimitetun valituskirjelmän on oltava toimitettu niin, että se on käytettävissä vastaanottolaitteessa tai tietojärjestelmässä määräajan viimeisenä päivänä ennen virka-ajan päättymistä.

Valittajalta peritään hallinto-oikeudessa oikeudenkäyntimaksu 260 euroa. Oikeudenkäyntimaksua ei peritä, jos hallinto-oikeus muuttaa valituksen kohteena olevaa päätöstä valittajan eduksi. Tuomioistuinmaksulaissa (1455/2015) on erikseen säädetty muistakin tapauksista, joissa maksua ei peritä.

Toimivaltaisen hallinto-oikeuden yhteystiedot muutoksenhakua varten:

Pohjois-Suomen hallinto-oikeus
käyntiosoite: Isokatu 4, 3.krs, 90100 Oulu
postiosoite: PL 189, 90101 Oulu
puhelin: 029 56 42800
faksi: 029 56 42841
sähköposti: pohjois-suomi.hao@oikeus.fi

Valituksen voi tehdä myös hallinto- ja erityistuomioistuinten asiointipalvelussa osoitteessa <https://asiointi2.oikeus.fi/hallintotuomioistuimet>.



Malminetsintäluvhakemusalue



Kiinteistörajat

Mittakaava 1:110 000

Sakumpu Exploration Oy
Palvanen
ML2016:0062



ML2016:0062 Isoneva
Tilakohtaiset pinta-alat

Tila r:no	Pinta-ala (ha)
261-404-6-66	1,26
261-406-1-28	21,39
261-406-1-29	12,42
261-406-1-30	15,13
261-406-2-2	2,23
261-406-2-8	11,89
261-406-2-9	6,46
261-406-2-11	10,59
261-406-2-12	11,76
261-406-2-15	9,45
261-406-2-16	65,99
261-406-2-20	11,46
261-406-2-22	138,60
261-406-2-23	9,50
261-406-2-24	0,32
261-406-3-1	98,98
261-406-3-10	64,64
261-406-3-13	225,95
261-406-3-15	96,77
261-406-6-8	16,79
261-406-6-12	46,47
261-406-16-8	67,79
261-406-16-24	43,11
261-406-16-29	2,98
261-406-16-38	37,13
261-406-16-40	59,43
261-406-18-0	25,71
261-406-19-4	42,95
261-406-21-4	11,56
261-406-21-7	7,37
261-406-21-13	4,44
261-406-21-19	10,15
261-406-22-3	73,16
261-406-22-4	23,22
261-406-22-5	84,00
261-406-22-6	2,27
261-406-22-11	196,93
261-406-22-16	35,73
261-406-22-18	12,02
261-406-22-19	3,54

261-406-22-20	5,59
261-406-22-21	26,72
261-406-22-22	31,72
261-406-23-1	13,91
261-406-23-4	13,77
261-406-28-2	25,27
261-406-29-15	14,05
261-406-29-21	9,55
261-406-29-24	3,57
261-406-29-27	8,50
261-406-45-1	23,63
261-406-53-13	4,63
261-406-54-3	4,28
261-406-55-10	0,08
261-406-74-7	12,94
261-406-84-0	12,02
261-406-86-0	1,99
261-406-876-3	25,51
261-406-876-22	0,04
261-406-878-5	0,23
261-406-878-14	0,02
261-407-4-15	17,00
261-407-5-21	46,35
261-407-5-54	6,10
261-407-20-38	10,11
261-407-20-44	7,29
261-407-27-5	16,14
261-407-27-13	11,44
261-407-27-14	3,90
261-407-27-15	13,49
261-876-2-0	6,25
261-893-13-1	2005,23

Pinta-ala yhteensä: 4002,84 ha

Lausunto Sakumpu Exploration Oy:n malminetsintälupahakemuksesta, Palvanen, ML2016:0062

2/10.01.01/2020

Khall 19.05.2020 § 190

(Lisätietoja: Maanmittausteknikko Veli-Matti Virtanen, puh. 040 581 1889)

Sakumpu Exploration Oy on jättänyt Tukesille lupahakemuksen Kittilän kunnan alueelle, Kuivasalmen paliskunnan erityiselle poronhoitoalueelle kohdistuvan hakemuksen koskien Palvanen – nimistä malminetsintälupa-alueita.

Lausunnon antamiseen on saatu Tukesilta jatkoaikaa 29.5.2020 saakka.

Tukes on pyytänyt sisällyttämään lausuntoon tiedon siitä, onko alueella tai 150 metrin päässä siitä asumiseen tai työntekoon tarkoitettuja rakennuksia.

Malminetsintäalueen kokonaispinta-ala on 4002,84 ha. Lupahakemuksen mukaan alueella ei ole suojelualueita eikä pohjavesialueita. Suojelualueet on rajattu hakemusalueen ulkopuolelle.

Yhtiö etsii alueelta kultaa, nikkeliä ja kuparia. Yhtiön jättämän malminetsintälupahakemuksen liitteenä olevan alustavan tutkimussuunnitelman mukaan, yhtiö suunnittelee suorittavan alueella mm. kallio-peräkartoitusta, pohjamooreeninäytteenottoa ja maastogeofysikaalisia mittauksia. Tuloksista riippuen myös syväkairauksia.

Lupahakemuksen mukaan pohjamooreeninäytteenotossa käytetään kumiteloilla liikkuvaa Bandvagn – kulkuneuvoa ja näytteenotto suoritetaan tähän kiinnitetyllä iskuporayksiköllä. Työssä käytetään myös moottorikelkkaa tai mönkijää. Talviaikana suoritettavissa maastogeofysikaalisissa mittauksissa käytetään kulkuneuvona moottorikelkkaa, mutta itse mittaustapahtumissa kulkeminen tapahtuu suksilla ja lumikengillä. Mahdollinen syväkairaus suoritetaan pääasiassa talviaikaan käyttäen telakulkuneuvoja sekä moottorikelkkaa tai mönkijää.

Suunniteltujen tutkimusten ympäristö- ja muut vaikutukset jäävät vähäisiksi eivätkä kohdistu suojelualueille tai muihin arvokkaisiin kohteisiin. Hakemuksen mukaan ainoat vaikutukset ovat hetkelliset häiriöt liikkumisesta ja laitteistojen äänestä. Kairauspaikoilla voi tapahtua vähäistä talleantumista, joka on palautuvaa. Pohjamooreeninäytteenotto – ja kairauskalusto on varustettu kumiteloilla ja biohajoavalla hydraulijöllä.

Hakemuksen mukaan malminetsintätoiminnan lopettamisen jälkeen kalusto ja kaikki tarvikkeet yms. viedään pois kokonaisuudessaan.

Tutkimusten loputtua varmistetaan alueen siisteys, kartoitetaan mahdolliset maastovauriot ja sovitaan vahingonkorvauksista asianomaisen maanomistajan kanssa. Mahdolliset puustovahingot korvataan maanomistajille metsänhoitoyhdistyksen suositusten mukaan.

Hakemuksessa esitetyn kaivannaisjätteen jätehuoltosuunnitelman mukaan tutkimusalueella ei ole tarkoitus suorittaa tutkimusojien kaivuuta tai suorittaa montutusta tai koelouhintaa. Suunnitellusta toiminnasta ainoa mahdollisesti syntyvä kaivannaisjäte on syväkairauksissa syntyvä ns. kairaussoija. Alkuvaiheen tutkimuksissa kairausreitit ovat matalia ja soijan määrä pieni. Pohjamooreeninäytteenotto ja muut tutkimusmenetelmät eivät synnytä kaivannaisjätettä.

Kartta malminetsintäluva-alueesta esityslistan ja pöytäkirjan liitteenä, asiakirjat esityslistan oheismateriaalina.

Kunnanjohtaja:

Kunnanhallitus päättää lausuntonaan Sakumpu Exploration Oy:n lupahakemuksesta koskien Palvanen – nimistä malminetsintäluva-aluetta ilmoittaa seuraavaa:

Lupahakemus ei kohdistu Kittilän kunnan asema- eikä yleiskäyttöalueille. Siten kaavoituksen kannalta hakemuksen johdosta ei ole huomautettavaa.

Alueeseen kohdistuu maastoliikennelain mukainen moottorikelkkareitti. Malminetsintä ei saa aiheuttaa haittaa moottorikelkkareitin käytölle

Malminetsinnästä ei saa olla haittaa paikalliselle asutukselle eikä alueen poronhoidolle.

Karttatarkastelun ja Sakumpu Exploration Oy:ltä saadun numeerisen aluerajauksen perusteella etäisyys rakennuksiin on vähintään 150 metriä.

Muilta osin Kittilän kunnalla ei ole hakemuksesta huomautettavaa.

Päätös:

Esitys hyväksyttiin.

MUUTOKSENHAKUKIELTO

Tästä päätöksestä ei saa tehdä oikaisuvaatimusta eikä kunnallisvalitusta, koska päätös koskee kuntalain 136 §:n mukaan valmistelua tai täytäntöönpanoa; työ- ja virkaehtosopimuksen tulkintaa tai soveltamista; tai työnjohto- ja valvontaoikeuden käyttämistä.



25.5.2020

Turvallisuus- ja kemikaalivirasto (TUKES)
kaivosasiat@tukes.fi

Viite: lausuntopyyntöne 22.4.2020

Malminetsintähakemus ML2016:0062 (Palvanen), Sakumpu Exploration Oy, Kittilä

Sakumpu Exploration Oy hakee malminetsintälupaa (ML2016:0062, Palvanen) noin 4002 hehtaarin laajuiselle alueelle Kittilän kuntaan. Hakija on arvioinut olevan mahdollista löytää alueelta kultaa ja kuparia. Tutkimussuunnitelmaan sisältyy mm. kallioperäkartoitusta, maastogeofysiikan mittauksia, pohjamooreninäytteenottoa (BoT drilling) sekä timanttikairauksia. Timanttikairaukset tehdään ensisijaisesti talviaikaan. Liikkuminen tapahtuu mahdollisuuksien mukaan olemassa olevilla urilla ja teillä.

Suojelualueet, Natura 2000 -verkosto ja pohjavesialueet

Haetulla malminetsintäalueella ei ole perustettuja luonnonsuojelualueita, Natura 2000 -verkoston kohteita, luonnonsuojeluohjelma-alueita, luonnonsuojelulain 29 §:n tarkoittamia luontotyyppisiä eikä valtakunnallisesti merkittäviä maisema-alueita.

Hakemusalueella ei ole luokiteltuja pohjavesialueita, mutta karttatarkastelun perusteella koordinaattipisteissä 7520769:429058 ja 7517468:428393 (ETRS-TM35FIN) on lähteitä tai vesikuoppia. Luonnontilaisten lähteiden vaarantaminen on vesilain 2 luvun 11 §:n mukaan kiellettyä. Lähteisiin on syytä jättää riittävä, vähintään 20 metrin suojavyöhyke (lähteen koko ja tila huomioiden) tutkimuksia tehtäessä.

Rauhoitetut ja silmälläpidettävät lajit

Lupahakemusalueella on kaksi luonnonsuojelulain nojalla rauhoitetun petolinnun pesäreviiriä. Luonnonsuojelulain 39 §:n mukaan rauhoitettuihin eläinlajeihin kuuluvien yksilöiden tahallinen häiritseminen, erityisesti eläinten lisääntymisaikana, tärkeillä muuton aikaisilla levähdysalueilla tai muutoin niiden elämänkierron kannalta tärkeillä paikoilla on kielletty. Pesintäaikana (15.4. - 31.7.) pesäreviirien alueella ei tule tehdä tutkimustoimintaa ja alueella liikkumista tulee välttää. Hakijan on pyydettävä Metsähallituksen Lapin luontopalveluilta (Stefan Siivonen) tarkemmat tiedot reviirien sijainnista ja ohjeet reviiriä koskevasta suojavyöhykkeestä. Ohjeita on noudatettava malminetsintätoiminnassa.

Hakemusalueella on lukuisia lettorikon ja lapinkämmekän esiintymiä (liite 1). Molemmat lajit on rauhoitettu luonnonsuojelulain 42 §:n nojalla. Rauhoitetun kasvin hävittäminen on luonnonsuojelulain 42 §:n 2 momentin mukaan kielletty. Rauhoitussäännöksistä poikkeaminen on mahdollista vain ELY-keskuksen luvalla (LsL 48 § tai 49 § 3 mom.).

Lisäksi alueelta tunnetaan useita uhanalaisen lettosaran ja silmälläpidettävän suopunakämmekän esiintymiä. Lettosara on luokiteltu vaarantuneeksi lajiksi (Suomen lajien uhanalaisuus Punainen kirja 2019). Luonnon monimuotoisuuden turvaamiseksi uhanalaiset ja silmälläpidettävät lajit tulee ottaa huomioon tutkimustoiminnassa niin, että toiminta ei vahingoita tai vaaranna esiintymiä.

Muuta

Hakemusalueen läpi useita jokia. Vesistöjen lähellä toimittaessa on huolehdittava siitä, ettei syväkairauksissa maanpinnalle nouseva kiviaines, soija, pääse valumaan vesistöihin, eikä muukaan koneellinen näytteenotto ja liikkuminen aiheuta kuormitusta vesistöihin. Myös vesien ympäristö tulisi säilyttää mahdollisimman luonnonmukaisena.

Alueen läpi kulkee moottorikelkkareitti. Jos reitille aiheutuu vahinkoa esimerkiksi kairauskalustoa siirrettäessä, jäljet tulee korjata, ettei reitin käyttäjille aiheudu vaaraa.

Kaikessa toiminnassa tulee välttää turmelemasta alueen luontoa enempää kuin tutkimuksen tekemiseksi on välttämätöntä. Tutkimusten jälkeen maastoon jääneet jäljet tulee entisöidä mahdollisimman hyvin.

Luontoympäristöyksikön päällikkö

Jari Pasanen

Ylitarkastaja

Liisa Viitala

LIITTEET Liite 1. Rauhoitetut ja uhanalaiset lajit.

TIEDOKSI Sakumpu Exploration Oy, c/o Golder Associates / Janna Riikonen

Tämä asiakirja LAPELY/1887/2020 on hyväksytty sähköisesti / Detta dokument LAPELY/1887/2020 har godkänts elektroniskt

Ratkaisija Pasanen Jari 25.05.2020 13:17

Esittelijä Viitala Liisa 25.05.2020 12:55

Metsähallitus
Metsätalous Oy
PL 8016
96101 Rovaniemi

19.5.2020

MH 2527/2020

Turvallisuus- ja kemikaalivirasto (Tukes)
Valtakatu 2
96100 Rovaniemi
kaivosasiat@tukes.fi

Viite: Lausuntopyyntö 22.4.2020

Asia: Sakumpu Exploration Oy, malminetsintälupahakemus Palvanen, ML2016:0062, Kittilä

Turvallisuus- ja kemikaalivirasto (Tukes) pyytää Metsähallitukselta kaivoslain 37 §:n nojalla lausuntoa Kittilän kunnan alueelle kohdistuvasta malminetsintälupahakemuksesta. Malminetsintälupahakemusalueen pinta-ala on 4002,84 ha, josta noin 2005 ha sijaitsee Metsähallituksen hallinnassa olevalla kiinteistöllä Kittilän valtionmaa IV, kiinteistötunnus 261-893-13-1.

Esitettyyn hakemukseen Metsähallitus Metsätalous Oy lausuu mielipiteenään seuraavaa.

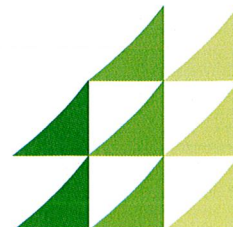
Yleistä

Metsähallitus pitää tärkeänä, että malminetsintäalueiden tutkimustoiminnassa huomioidaan alueiden maisema-, luonto- ja kulttuuriarvot mahdollisimman hyvin. Tietoja Metsähallituksen mailla olevista arvokkaista, huomioon otettavista kohteista löytyy mm. Suomen ympäristökeskuksen uhanalaisrekisteristä ja Museoviraston muinaisjäännösrekisteristä. Luvansaajan tulee myös tunnistaa lupa-alueella olevat muut mahdolliset metsälain 10 §:n, luonnonsuojelulain ja muinaismuistolain määrittelemät kohteet ja ottaa ne huomioon tutkimustoiminnassa.

Uhanalaiset lajit

Hakemusalueella on erityisesti suojeltavan petolinnun pesäreviiri. Rauhoitettujen lintulajien tahallinen häiritseminen on luonnonsuojelulain (1096/1996) 39 §:n mukaan kielletty. Edellä mainitusta syystä johtuen tutkimustoimintaa ei tule harjoittaa ko. alueella vuosittain 1.5.-31.8.välisenä aikana. Lisätietoja saa erikoissuunnittelija Stefan Siivoselta, stefan.siivonen@metsa.fi.

Hakemusalueelta on tiedossa useita uhanalaisiin putkilokasveihin kuuluvien suokasvien, lettorikon (*Saxifraga hirculus*), lettosaran (*Carex heleonastes*) sekä lapinkämmekän (*Dactylorhiza majalis* ssp. *lapponica*) esiintymiä. Uhanalaisten ja rauhoitettujen kasvilajien esiintymillä ei tule harjoittaa tutkimustoimintaa. Tarkemmat tiedot lajiesiintymistä saa Lapin ELY-keskukselta.



Arvokas luontokohde

Haetulla malminetsintäalupa-alueella on arvokas luontokohde Kuortisvuomassa. Kohde on Metsähallituksen omalla päätöksellä perustettu suoluonnon säilyttämiseksi tarkoitettu alue. Kyseessä on arvokas suoluontokokonaisuus, joten alueen vesitaloutta ja suoluontoa muuttavat toimenpiteet eivät ole sallittuja. Esimerkiksi alueella ei tule tehdä tutkimuskaivantoja ja muutkin tutkimustoiminnot tulee tehdä siten, että elinympäristön ominaispiirteet säilytetään. Kohteen rajaus löytyy Retkikartta-palvelusta <http://www.retkikartta.fi>.

Muut arvokkaat luontokohteet, pienvesistöt ja niiden välittömät ympäristöt

Hakemusalueella on edellä mainitun Kuortisvuoman alueen lisäksi myös muita arvokkaita luontokohteita, kuten pienvesistöjä ja niiden reunametsiä, suon metsäsaarekkeita, reheviä soita ja vanhoja lehtimetsiköitä. Alueet ovat lajistollisesti ja luonnon monimuotoisuuden kannalta arvokkaita elinympäristöjä. Toimintaa ko. alueilla tulee välttää, jotta ne säilyisivät mahdollisimman luonnonomukaisessa tilassa. Esimerkiksi alueilla ei tule tehdä tutkimuskaivantoja ja muutkin tutkimustoiminnot tulee tehdä siten, että elinympäristöjen ominaispiirteet säilytetään (vrt. metsälain 10 §:n säädökset). Tutkimustoimintaa pienvesistöjen läheisyydessä tulee välttää myös vesiensuojelluksista syistä. Kohteiden rajaukset löytyvät Retkikartta-palvelusta <http://www.retkikartta.fi>.

Kulttuuriperintökohde

Hakemusalueella on kulttuuriperintökohde. Kohde, vanha kämpänraunio, sijaitsee Hormavuoman alueella (karttaliite 1). Kulttuuriperintökohde tulee säilyttää koskemattomana.

Moottorikelkkailureitti

Hakemusalueella sijaitsee virallinen moottorikelkkailureitti (karttaliite 2). Mikäli tutkimustoiminnassa on tarvetta käyttää reittialuetta, tulee toiminnanharjoittajan olla etukäteen yhteydessä reitin ylläpitäjään. Moottorikelkkailureitin ylläpitäjä on Kittilän kunta.

Vahinkojen ehkäiseminen

Tutkimustoiminta tulee suunnitella siten, että puustolle ja taimikoille aiheutuvat vahingot olisivat mahdollisimman vähäisiä. Metsähallituksen tieverkostoa käytettäessä tulee huomioida tiestön kunto-tilanne. Tiestön kuntoon ja käytettävyyteen vaikuttaa mm. kevään ja runsaiden sateiden aiheuttama kelirikko. Lisäksi tulee varmistaa siltojen kantavuudet. Tarvittaessa lisätietoja edellä mainituista asioista saa Länsi-Lapin metsätiimin tiimiesimieheltä Kari Koivumalta, kari.koivumaa@metsa.fi, puh. 0400-379 061. Toiminnanharjoittajan tulee kaikilta osin vastata aiheuttamistaan vahingoista.

Turvallisuuden parantaminen

Mikäli tutkimusalueella suoritetaan sellaisia syväkairauksia, joista kairauksien jälkeen jää maastoon pysyvästi maanpäällisiä metallisia tai muovisia maaputkia, Metsähallitus edellyttää, että putket katkaistaan mahdollisimman läheltä maanpintaa ja putkien päät tulpataan. Vähän lumen aikana putket ovat vaarallisia mm. moottorikelkkailijoille. Maanpäällisistä putkista voi aiheutua vahinkoja myös metsäkoneille ja muille maastoajoneuvoille. Esimerkiksi metsäkoneiden renkaat rikkoontuvat osuessaan maaputkien päihin. Edellä mainitulla toimenpiteellä parannetaan maaston muiden käyttäjien turvallisuutta ja estetään materiaali-vahinkoja. Metsähallitus katsoo, että malminetsintäluvan saaja on kaikilta osin vastuussa näistä vahingoista Metsähallitukselle ja kolmannelle osapuolelle.

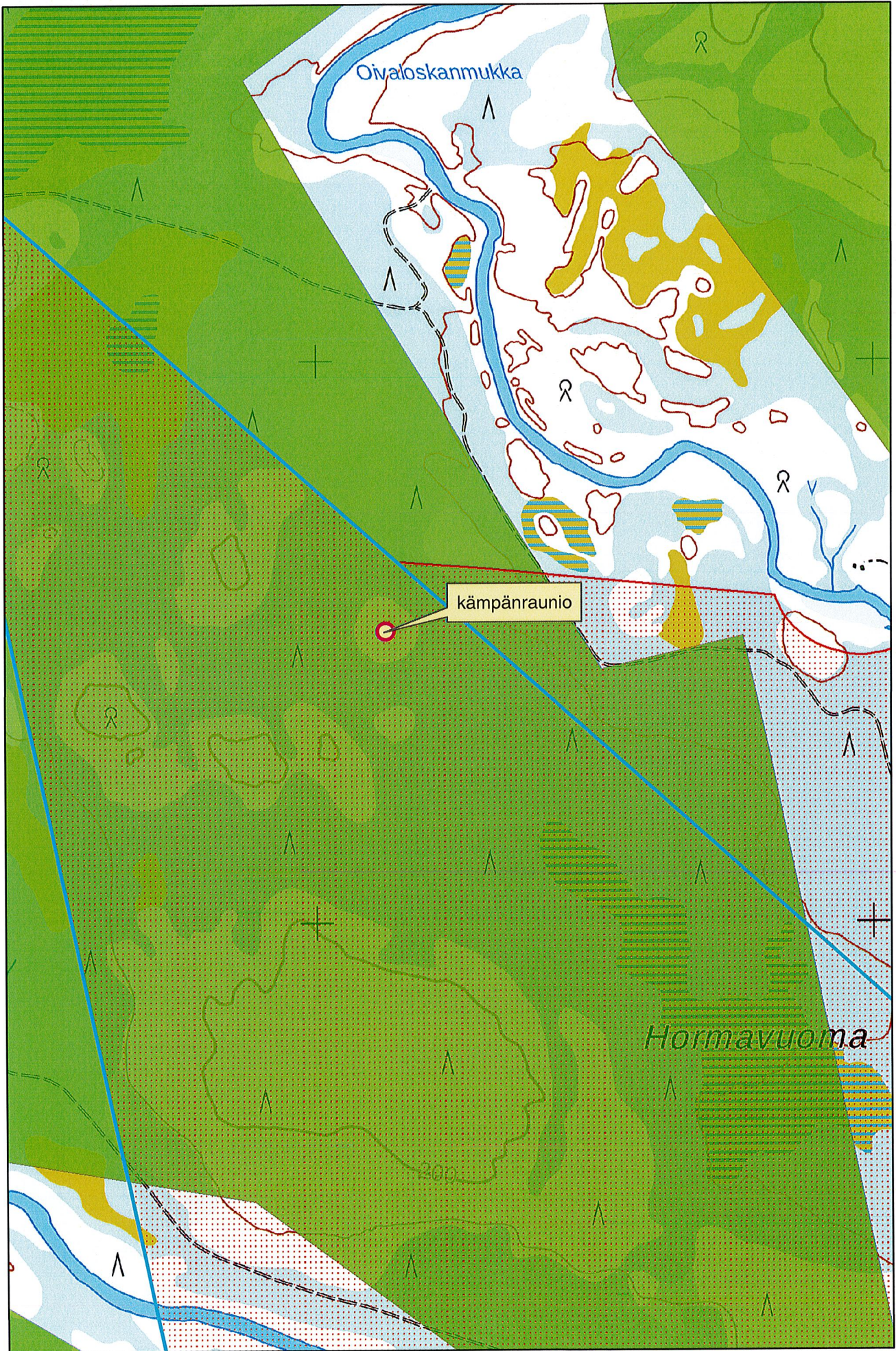
Metsähallituksen oman toiminnan vaatimukset

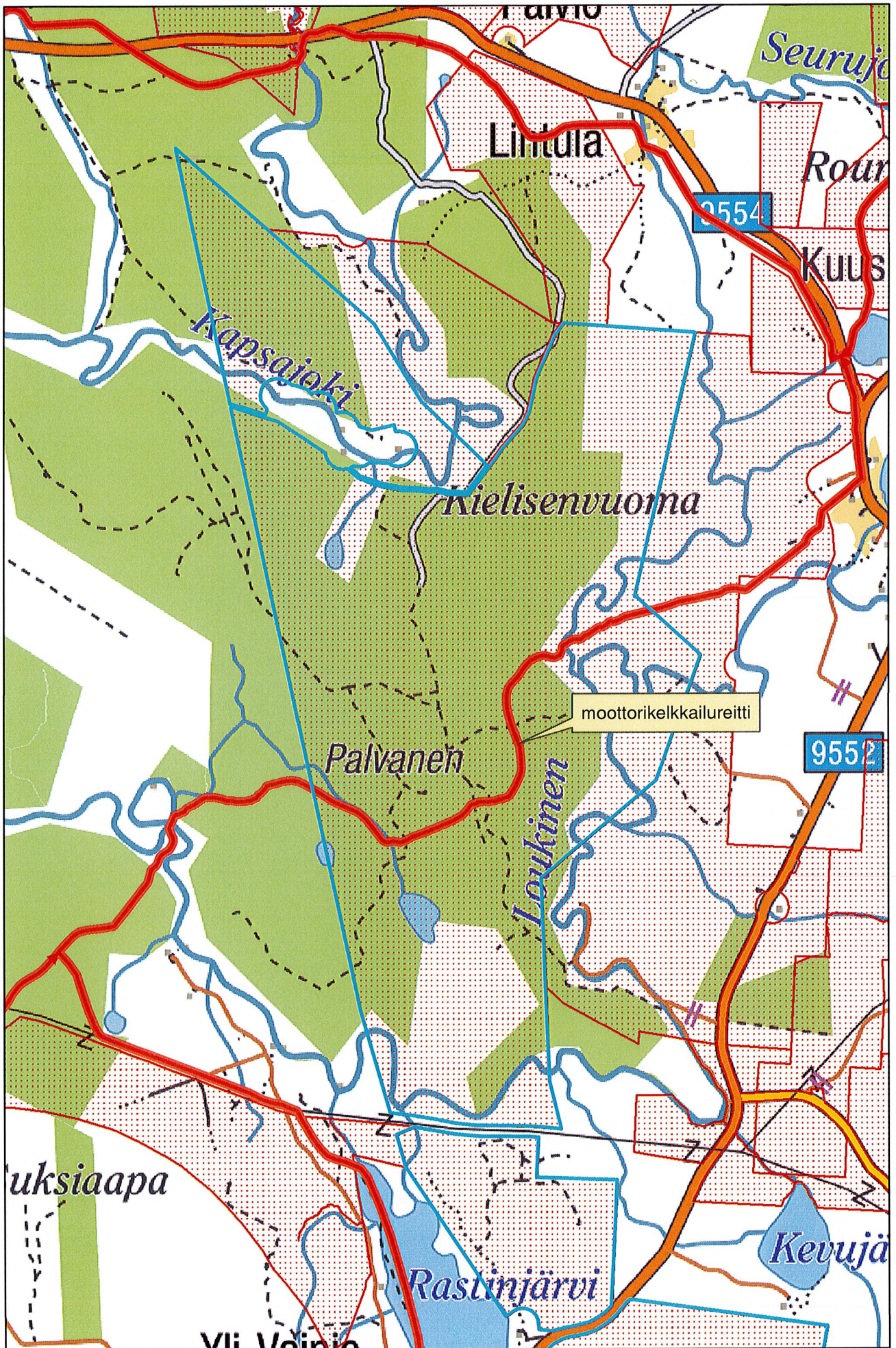
Metsähallitus korostaa, että tässä lausunnossa esitetyt ympäristönäkökohdat ovat sellaisia, jotka Metsähallitus ottaa itsekin huomioon omassa toiminnassaan. Metsähallitus on sitoutunut näihin periaatteisiin lakisääteisen velvoitteen lisäksi mm. omassa sertifioidussa ympäristö- ja laatujärjestelmässään. Näin ollen Metsähallitus ei edellytä malminetsintäluvan hakijalta enempää kuin mitä Metsähallitus vaatii omalta toiminnaltaan.

Maankäyttöasiantuntija



Erkki Luukkonen







Turvallisuus- ja kemikaalivirasto (Tukes)
Valtakatu 2
96100 Rovaniemi
kaivosasiat@tukes.fi

Viite: Lausuntopyyntöne 22.4.2020

Asia: KITTILÄ – malminetsintälupahakemus Sakumpu Exploration Oy, Palvanen (ML2016:0062)

Turvallisuus- ja kemikaalivirasto (Tukes) pyytää kaivoslain (10.6.2011/621) 37 §:n nojalla Lapin maakuntamuseolta lausuntoa Kittilän kunnan alueelle kohdistuvasta Sakumpu Exploration Oy:n (c/o Golder Associates Oy) malminetsintälupahakemuksesta (lupatunnus ML2016:0062). Lapin maakuntamuseo museolain (314/2019) mukaisena alueellisena vastuumuseona lausuu asiasta arkeologisen ja rakennetun kulttuuriperinnön puitteissa.

Lupahakemuksessa esitetyllä etsintäalueella on yksi muinaisjäännös – Päiviönkettä (mj-rekisteritunnus 1000009720), joka on muinaisjäännösrekisterin tietojen perusteella kenttäasuinpaikka. Muinaisjäännös sijaitsee Rastinjärven itärannalla kiinteistöllä 261-406-3-1.

Kiinteät muinaisjäännökset ovat muinaismuistolain (295/1963) 1 §:n nojalla suojeltuja eikä niihin saa millään muotoa kajota ilman muinaismuistolain 11 §:n nojalla myönnettyä lupaa. Muinaisjäännöksen alueella maahan ei malminetsinnan yhteydessä tule kajota ja koneiden ajoreitit tulee suunnitella siten, että ne eivät kulje muinaisjäännöksen kohdalla. Töiden tapahtuessa talviaikaan, jolloin maa on roudassa ja lumen peitossa, on riski muinaisjäännökselle kohtuullisen pieni.

Rakennetun kulttuuriympäristön osalta Lapin maakuntamuseolla ei ole huomautettavaa.



LAPIN MAAKUNTA

Rovaniemellä 19. toukokuuta 2020

Jari-Matti Kuusela
Arkeologi

Jani Hiltunen
Amanuessi, rakennusperintö

Tiedoksi:

Lapin ELY-keskus
Museovirasto

Kuivasalmen paliskunta
Poroisäntä Antti I. Koskela
Siitosentie 491 as.2
99270 Hormakumpu
puh: 040 8468321

LAUSUNTO

18.5.2020

Turvallisuus- ja kemikaalivirasto (Tukes)
Valtakatu 2
96100 Rovaniemi

Asia: Lausunto malminetsintälupahakemuksesta, lupatunnus ML2016:0062

Malminetsintälupahakemuksen hakijaksi on merkitty Sakumpu Exploration Oy.

Kuivasalmen paliskunta sijaitsee erityisesti poronhoitoa varten tarkoitettulla alueella, jossa valtion maata ei poronhoitolain 2 §:n 2 momentin mukaan saa käyttää niin, että siitä aiheutuu poronhoidolle huomattavaa haittaa.

Malminetsinnässä on otettava huomioon alueella tapahtuvat poronhoitotyöt ja malminetsintätöiden ajankohdasta tulee sopia poroisännän kanssa. Malminetsintätöitä ei ole kaikkina ajankohtina mahdollista suorittaa alueella käynnissä olevien poronhoitotöiden vuoksi.



Antti I. Koskela
Poroisäntä