

## KUULUTUS

Turvallisuus- ja kemikaalivirasto (Tukes) on kaivoslain (621/2011) perusteella 2.12.2020 hyväksynyt seuraavan malminetsintälupaa koskevan hakemuksen:

Hakija: Sakumpu Exploration Oy  
Alueen nimi: Ruopas Pahtapuura  
Lupatunnus: ML2017:0040  
Alueen sijainti ja koko: Kittilä, 2321,91 ha

Päätökseen saa kaivoslain 162 §:n nojalla hakea muutosta valittamalla hallinto-oikeuteen. Valitusaika on 30 päivää päätöksen antopäivästä sitä määräaikaan lukematta. Päätöksen liitteenä olevasta valitusosoituksesta ilmenee, miten muutosta haettaessa on meneteltävä.

Päätös on nähtävillä Tukesin kirjaamossa (Opastinsilta 12 B, Helsinki), Tukesin Rovaniemen toimipaikassa (käyntiosoite; Valtakatu 2, Rovaniemi) ja Tukesin kotisivulla (<https://tukes.fi/malminetsintaluvat-ja-valtaukset>) sekä Kittilän kunnan ilmoitustaululla.

Lisätietoja [kaivosasiat@tukes.fi](mailto:kaivosasiat@tukes.fi) tai Esa Tuominen puh. 029 5052 018

Kuulutettu 2.12.2020

Pidetään nähtävänä 2.1.2021 asti

Sakumpu Exploration Oy  
c/o Golder Associates Oy  
Konalantie 47  
00390 Helsinki

## **PÄÄTÖS MALMINETSINTÄLUVASTA**

Hakija:

Sakumpu Exploration Oy  
Y-tunnus: 2632092-6  
Suomi

### **Yhteystiedot:**

Sakumpu Exploration Oy  
c/o Golder Associates Oy  
Konalantie 47  
00390 Helsinki

### **Lisätietoja antaa:**

Janna Riikonen  
[janna\\_riikonen@golder.fi](mailto:janna_riikonen@golder.fi)

**Alueen nimi:** Ruopas Pahtapuura  
**Alueen sijainti:** Kittilä

Hakemus on tullut vireille 10.4.2017. Viranomaisen on tehnyt hakemustarkastuksen ja todennut hakemuksen täyttävän kaivoslain 34 §:n vaatimukset. Hakemuksen lupatunnus on ML2017:0040 ja kaivoslain 34 §:n mukainen etuoikeuspäivämäärä 10.4.2017.

**Hakemuksen tarkoitus:** Malminetsintä kaivoslain (621/2011) pykälien 5, 9 ja 32 tarkoittamalla tavalla.

## **PÄÄTÖS**

Turvallisuus- ja kemikaalivirasto (Tukes) kaivoslain nojalla Sakumpu Exploration Oy:lle malminetsintäluvan nimeltä "Ruopas Pahtapuura" lupatunnuksella ML2017:0040.

Perustelut: Hakija on osoittanut, että kaivoslaissa säädetty edellytykset täyttyvät eikä luvan myöntämiselle ole kaivoslaissa säädettyä estettä. Tässä malminetsintälupapäätöksessä annetut tarpeelliset tarkentavat lupamääräykset yleisten ja yksityisten etujen turvaamiseksi perustuvat kaivoslain 51 §:ään.

Malminetsintäluvan nojalla luvanhaltijalla on oikeus omalla ja toisen maalla tässä luvassa mainitulla alueella (malminetsintäalueella) tutkia geologisten muodostumien rakenteita ja koostumusta sekä tehdä muita kaivostoimintaa valmistelevia tutkimuksia ja muuta malminetsintää esiintymän paikallistamiseksi sekä sen

laadun, laajuuden ja hyödyntämiskelpoisuuden selvittämiseksi sen mukaan kuin tässä malminetsintäluvassa tarkemmin määrätään. Malminetsintälupa ei oikeuta esiintymän hyödyntämiseen.

### **Päätöksen voimassaolo**

Malminetsintälupa on **voimassa tällä päätöksellä enintään neljä (4) vuotta** päätöksen lainvoimaiseksi tulosta.

Perustelut: Hakija on hakenut malminetsintälupaa kaivoslain 34 §:n mukaisesti. Mikäli luvanhaltija haluaa pienentää voimassaolevaa malminetsintälupaa sen voimassaoloaikana tai luopua siitä kokonaan, tulee luvanhaltijan toimittaa Tukesille ilmoitus joko osittaisesta tai koko malminetsintäalueen raukeamisesta (Kaivoslaki, 61 §, 66 §, 67 §).

### **Päätöksen täytäntöönpano**

Kaivoslain (621/2011) 168.1 §:n mukaisesti malminetsintälupaan perustuvat toimenpiteet saa aloittaa, kun siihen oikeuttava lupapäätös on saanut lainvoiman ja lupapäätöksessä määrätyt velvoitteet on suoritettu. Jos toimenpiteen suorittaminen edellyttää muualla lainsäädännössä vaadittua lupaa, saa toimenpiteen kuitenkin aloittaa vasta, kun toimenpiteeseen tarvittava muun lainsäädännön mukainen lupapäätös on saanut lainvoiman tai toiminnan aloittamiseen on saatu oikeus asiassa toimivaltaiselta viranomaiselta.

### **Malminetsintäalueen tiedot**

Pinta-ala: 2321,91 ha

Alueen nimi: Ruopas Pahtapuura

Sijainti: Kittilä

Alueen tarkempi sijainti ja rajat ilmenevät tähän päätökseen liitetystä lupakartasta (Liite 1).

### **Alueesta tarkemmin**

Alue sijaitsee Kittilän kunnassa, noin 15 km kirkonkylästä lounaaseen. Alueesta suurin osa on metsätalouskäytössä olevaa metsäistä mäkeä tai ojitettua suota. Alueen pohjoisosan läpi virtaa Venejoki. Metsähallitus on suojellut osan alueesta omalla päätöksellään suojataksaan vanhojen metsien elinympäristöjä. Alueella on myös serpentiinikallioita, jotka ovat uhanalainen elinympäristö.

### **Otaksuma mineraaleista**

Alueella arvioidaan olevan kultaa ja kuparia.

## **Yleisten ja yksityisten etujen turvaamiseksi tarpeelliset lupamääräykset (veloitteet ja rajoitukset)**

### **1. Määräys malminetsintätutkimusten sallituista ajankohdista ja menetelmistä, sekä malminetsintään liittyvistä laitteista ja rakennelmista**

Tämän malminetsintäluvan nojalla on sallittua suorittaa seuraavia malminetsintätoimenpiteitä ja soveltaa seuraavia malminetsintämenetelmiä:

1. Geofysikaaliset ja geokemialliset tai vaikutuksiltaan niihin verrattavat tutkimusmenetelmät
2. Koneellisesti tehtävät maaperä- ja kallioperänäytteenotto (moreeni-, ura- ja pistenäytteet, kairaus)

Perustelut: Hakija on esittänyt hakemuksessaan nämä menetelmät ja Tukes arvioi ne tarpeellisiksi, jotta alueen mineraalipotentiali saadaan tehokkaasti tutkittua. Jotta mahdolliselle jatkoluvalle edellytetty vaade tehokkaasta malminetsinnästä toteutuu, tässä lupamääräyksessä tarkoitettujen toimenpiteiden tulee olla pääosin suoritettuina.

### **2. Määräys tutkimustöitä ja -tuloksia koskevasta selvitysvelvollisuudesta**

Malminetsintäluvan haltijan on vuosittain toimitettava Tukesille selvitys suoritetuista tutkimustöistä ja niiden tuloksista. Tutkimustöitä ja -tuloksia koskevaan vuosittaiseen selvitykseen on sisällytettävä: käytetyt tutkimus- ja työmenetelmät, yhteenvedo tehdyistä tutkimuksista ja pääasialliset tulokset. Tukes voi ohjeistaa hakijoita tarkemmin raportoinnin muodosta ja ajankohdasta. Ohje löytyy Tukesin internet-sivuilta. Kunkin kalenterivuoden tutkimustöistä ja -tuloksista on raportoitava seuraavan vuoden kesäkuun loppuun mennessä, ellei toisin ohjeisteta.

Perustelut: Määräyksen perusteena on kaivoslaki 14 § ja VNa kaivostoiminnasta (391/2012) 4 §.

### **3. Määräys jälkitoimenpiteiden ajankohdasta ja ilmoittamisesta Tukesille**

Kun malminetsintälupa on rauennut tai peruutettu, malminetsintäluvan haltijan on

- 1) välittömästi saatettava malminetsintäalue yleisen turvallisuuden vaatimaan kuntoon, poistettava väliaikaiset rakennelmat ja laitteet, huolehdittava alueen kunnostamisesta ja siistimisestä sekä saatettava alue mahdollisimman luonnonmukaiseen tilaan. Malminetsintäluvan haltijan on tehtävä kirjallinen ilmoitus Tukesille, malminetsintäalueeseen kuuluvien kiinteistöjen omistajille ja muille oikeudenhaltijoille, kun toimenpiteet on saatettu loppuun. Ilmoituksen tulee sisältää tiedot jälkitoimenpiteiden päättymispäivästä sekä kuvaus toteutetuista jälkitoimenpiteistä.

2) kuuden kuukauden kuluessa luovutettava Tukesille tutkimustyöselostus, tutkimukseen liittyvä tietoaaineisto ja kirjallinen esitys edustavasta otoksesta kairasydämiä. Tukes ohjeistaa hakijoita tarkemmin raportoinnin muodosta. Ohje löytyy Tukesin internet-sivuilta.

Perustelut: Määräyksen perusteena on kaivoslaki, 15 § ja VNa kaivostoiminnasta 5 §.

#### **4. Määräys kaivannaisjätteen jätehuoltosuunnitelmasta ja sen noudattamisesta**

Malminetsintäluvan haltija on velvollinen huolehtimaan maa- ja kiviainesjätteen synnyn ehkäisemisestä, sen haitallisuuden vähentämisestä sekä jätteen hyödyntämisestä tai käsittelemisestä.

Malminetsinnästä tässä luvassa myönnettyillä menetelmillä ei synny kaivannaisjätettä. Töiden loputtua kohteella on alue välittömästi saatettava mahdollisimman luonnonmukaiseen tilaan ja korjattava mahdolliset maastovahingot.

Perustelut: Määräyksen perusteena on kaivoslaki 13 § ja VNa kaivostoiminnasta 3 §.

#### **5. Määräys ilmoitusvelvollisuudesta koskien malminetsintäalueen maastotöitä ja rakennelmia**

Malminetsintäluvan haltijan on hyvissä ajoin etukäteen ilmoitettava kirjallisesti malminetsintäalueeseen kuuluvien kiinteistöjen omistajille (sekä näihin rinnastettaville, Kaivoslaki 5.2 §) ja muille oikeudenhaltijoille kaikista maastotöistä, jotka voivat aiheuttaa vahinkoa tai haittaa, sekä väliaikaisista rakennelmista. Lisäksi malminetsintäluvan haltijan on ilmoitettava maastotöistä toimialallaan yleistä etua valvoville viranomaisille:

- Tukesille
- Lapin ELY-keskuksen ympäristövastuualueelle
- Metsähallitukselle
- Alakylän paliskunnalle
- Mikäli lupa-alueelta löydetään tutkimusten yhteydessä muinaismuistolaissa tarkoitettuja kohteita, tulee luvan haltijan toimia siten kuin muinaismuistolaissa todetaan ja ilmoittaa löydöksistä viipymättä Lapin maakuntamuseolle.

Perustelut: Määräyksen perusteena on kaivoslaki 12 § ja VNa kaivostoiminnasta 2 §.

#### **6. Määräys malminetsintäalueen koon pienentämisen aikataulusta**

Tukes ei näe malminetsintäalueen pienentämisen aikataululle olevan tarvetta. Tutkimuksia voidaan pitää perusteltuna koko ML2017:0040 alueelle. Jos luvan haltija haluaa pienentää voimassaolevaa malminetsintäalupaa tai luopua siitä kokonaan, tulee luvan haltijan tehdä siitä ilmoitus Tukesille.

Perustelut: Määräyksen perusteena on kaivoslaki (621/2011) 11 §, 51, 67 §). Otettaessa huomioon alueen koko, tutkimussuunnitelma ja sen perustelut, sekä seikka, että kyseessä on vaiheittain etenevä tutkimustoiminta, voidaan tutkimuksia pitää perusteltuna koko alueelle.

## 7. Määräys vakuuden asettamisesta

Malminetsintäluvalle **ML2017:0040** määrätään asetettavaksi lupakohtainen **3000 euron** suuruinen vakuus. Vakuus tulee asettaa pankkitalletuksena Turvallisuus- ja kemikaalivirastolle kaivoslain 15 §:ssä tarkoitettujen jälkitoimenpiteiden sekä 103 §:ssä tarkoitetun vahingon ja haitan korvaamista, sekä muiden kaivoslakiin perustuvien velvoitteiden täyttämistä varten. Tässä malminetsintäluvassa määrätty vakuus on lisättävä viimeistään 30 päivänä siitä, kun malminetsintä lupa on tullut lainvoimaiseksi, luvanhaltijan malminetsinnästä mahdollisesti aiheutuvaa vahinkoa, haittaa tai muuta kaivoslaissa mainittua velvoitetta varten pankkiin avatulle vakuustalletustilille. Kaivoslain 73 §:ssä tarkoitettu luvan siirto ei vapauta vakuutta.

Perustelut: Määräyksen perusteena on kaivoslaki 107, 109, 110 ja 111 §. Vakuus asetetaan Tukesin arvion perusteella. Tukes on arvioinut toiminnan laatua ja laajuutta (lupamääräys 1), toiminta-alueen erityispiirteitä, sekä luvassa säädettyjä velvoitteita lupamääräykset huomioiden ja päätynyt määrättyyn vakuuteen. Tukesin on luvan siirron tai muuttamisen yhteydessä harkittava, onko vakuuden lajia tai suuruutta tarkistettava.

## 8. Määräykset malminetsintää ja malminetsintäalueen käyttöä koskevista seikoista sen varmistamiseksi, ettei toiminnasta aiheudu kaivoslaissa kiellettyä seurausta

Malminetsintäluvun haltijan on tulpattava kairareivät, mikäli kairareistä nousee pohjavettä maanpinnalle. Kairaputket on katkaistava mahdollisimman läheltä maanpintaa ja kairakohteiden jätehuolto sekä siistiminen on tehtävä välittömästi töiden loputtua kohteella. Jos kairauksessa tarvittavan käytettävän veden määrä ylittää 100m<sup>3</sup>/vrk, on toimittava kuten vesilain (587/2011) 15 §:ssä todetaan. Tutkimustöitä tehtäessä on otettava huomioon ympäristönsuojelulain (527/2014) 17 §:n mukainen pohjaveden pilaamiskielto ja toiminnasta ei saa aiheutua vaaraa pohjaveden määrälle tai laadulle. Alueella mahdollisesti sijaitsevat luonnontilaiset lähteet ja yksityiset talousvesikaivot pitää huomioida tutkimustoiminnassa. Malminetsinnästä ja muusta malminetsintäalueen käytöstä ei saa aiheutua merkittäviä muutoksia luonnonolosuhteissa, eikä merkittävää maisemallista haittaa.

Perustelut: Malminetsintäluvun haltijan on luovuttuaan malminetsintä lupa-alueesta tai sen menetettyään viipymättä saatettava malminetsintäalue yleisen turvallisuuden vaatimaan kuntoon, sekä saatettava alue mahdollisimman luonnonmukaiseen tilaan 11 ja 15 §.

## 9. Määräykset yleisen ja yksityisen edun kannalta välttämättömistä ja luvan edellytysten toteuttamiseen liittyvistä seikoista

Hakemukseen saatujen lausuntojen perusteella alueelta ei ole tullut tietoon sellaisia ympäristö- tai luontoarvoja, jotka olisivat esteenä malminetsintäluvun myöntämiselle.

Malminetsintäluvan haltijan tulee esittää hyvissä ajoin ennen tutkimustöiden aloittamista tarkka tutkimussuunnitelma toimenpiteineen ja sijaintitietoineen Tukesille. Lisäksi tutkimussuunnitelma tulee toimittaa tiedoksi Lapin ELY-keskukselle, Metsähallitukselle ja Lapin maakuntamuseolle.

Perustelut: Tutkimussuunnitelman esittämisvelvollisuudella varmistetaan, että toimenpiteisiin voidaan tarvittaessa valvonnallisesti puuttua. Samalla Tukesin on mahdollista kaivoslain valvonnan toteuttamiseksi arvioida toimenpiteiden vaikutusta ja tarvittaessa antaa tarkempia lisämääräyksiä toimenpiteiden suorittamisesta. Kaivoslaki 11 § ja 12 §, VNa (391/2012) 2 §.

Vaikka tässä malminetsintäluvassa sallitut tutkimusmenetelmät eivät vaikuta laajasti ympäristöön, malminetsintäluvan haltijan on oltava kuitenkin riittävästi selvillä hankkeen ympäristövaikutuksista siinä laajuudessa kuin kohtuudella voidaan edellyttää.

Siirtyminen lupa-alueelle, ja lupa-alueella liikkuminen sulanmaan aikana on pyrittävä suunnittelemaan niin, että olemassa olevia uria ja luontaisia aukkopaikkoja käytetään mahdollisimman paljon hyväksi. Kosteikkoalueilla liikkumista tulee välttää sulanmaan aikana.

Malminetsintälupa-alueella on uhanalaisen suuren petolinnun pesäreviiri. Mikäli pesän todetaan olevan käytössä, petolinnun tahallinen häiritseminen, erityisesti lisääntymisaikana (15.2-31.7 välisenä aikana), tärkeillä muuton aikaisilla levähdysalueilla tai muutoin niiden elämänkierron kannalta tärkeillä paikoilla on kielletty. Suuren petolinnun pesäpuu, jossa oleva pesä on säännöllisessä käytössä ja selvästi nähtävissä, on rauhoitettu.

Lisätietoja kohteen tilanteesta saa Metsähallituksen lausunnossa (Liite 5) mainitulta yhteyshenkilöltä tai Tukesilta. Luonnonsuojelulain 39 §:n mukaisesti rauhoitettujen eläinlajien tahallinen häiritseminen on kielletty.

Alueella tunnetaan silmälläpidettävän serpentiinipikkutervakon esiintymiä. Luvanhaltijan on osattava tunnistaa silmälläpidettävä laji ja huolehdittava, etteivät sen elinolosuhteet vaarannu. Alueella saattaa olla useita serpentiinikallioita tai kivikoita, jotka ovat uhanalainen luontotyyppi. Jos niiden alueella tehdään tutkimuksia, tulee luvanhaltijan huolehtia siitä, että toiminnalla ei vaaranneta luontotyypin ominaispiirteitä tai luontoarvoja.

Alueella on Metsähallituksen omalla päätöksellä suojeltuja vanhojen metsien kokonaisuuksia. Malminetsinnällä ei saa vaarantaa alueiden suojeluarvoja. Lisäksi alueella on useita pienempiä arvokkaita luontokohteita. Luvan haltijan on oltava tietoisia niiden rajauksista ja ominaispiirteistä ja varmistuttava, että tutkimustoimilla ei vaaranneta kohteiden erityispiirteitä.

Alueella on Luonnonvarakeskuksen tutkimuskoeala. Jos tutkimuskoealan alueella on tarpeen tehdä tutkimustöitä, on oltava yhteydessä Luonnonvarakeskukseen ja tehtävä tutkimukset Luonnonvarakeskuksen ohjauksessa.

Tutkimuksilla ei saa kajota Yli-Hyvämännikön uittopatoon.

Jos kaluston kuljettamiseen käytetään Metsähallituksen metsätieverkosta, tulee ottaa huomioon teiden kunto. Metsähallituksen lausunnossa on tiestöstä vastaavan henkilön yhteystiedot.

Malminetsintäluvan haltijan on rajoitettava malminetsintä ja muu malminetsintäalueen käyttö tutkimustyön kannalta välttämättömiin toimenpiteisiin. Toimenpiteet on suunniteltava siten, että niistä ei aiheudu kohtuudella vältettävissä olevaa yleisen tai yksityisen edun loukkausta. Malminetsintäluvan nojalla tapahtuvasta malminetsinnästä ja muusta malminetsintäalueen käytöstä ei saa aiheutua:

- 1) haittaa ihmisten terveydelle tai vaaraa yleiselle turvallisuudelle;
- 2) olennaista haittaa muulle elinkeinotoiminnalle;
- 3) merkittäviä muutoksia luonnonolosuhteissa;
- 4) harvinaisten tai arvokkaiden luonnonesiintymien olennaista vahingoittumista;
- 5) merkittävää maisemallista haittaa.

Perustelut: Määräys perustuu kaivoslain 11 §:ään.

#### 10. Määräys malminetsintäkorvauksen suuruudesta ja maksuajankodasta

Malminetsintäluvan haltijan on maksettava malminetsintäalueeseen kuuluvien kiinteistöjen omistajille vuotuista korvausta **20 euroa hehtaarilta** luvan voimassaoloajalta.

Malminetsintäkorvaus on ensimmäiseltä vuodelta maksettava viimeistään 30 päivänä siitä, kun malminetsintälupa on tullut lainvoimaiseksi. Seuraavina vuosina korvaus on maksettava vastaavana ajankohtana. Luvan haltijan on ilmoitettava malminetsintäkorvauksen kokonaissuorituksesta kirjallisesti Tukesille, kun velvollisuus on täytetty.

Perustelut: Määräys perustuu kaivoslain 99 §:ään, jossa säädetään malminetsintäkorvauksen suuruudesta ja maksutavasta ja kaivoslain 51.11 § ja 152.1 §.

Mikäli hakija pienentää tai muuttaa tässä päätöksessä määrättyä malminetsintäaluetta muutoshakemuksella, määräytyy uusi malminetsintäkorvaus maanomistajalle seuraavasta tämän lupapäätöksen maksupäivästä alkaen muutospäätöksessä määrättävän pinta-alan mukaan.

Määräys perustuu kaivoslain 51 §, 67 § ja 69 §:ään jossa säädetään malminetsintäluvan raukeamisesta.

#### 11. Määräys vahinkojen ja haittojen korvaamisesta malminetsintäalueella

Malminetsintäluvan haltijan on korvattava malminetsintäalueella tapahtuvasta kaivoslakiin perustuvasta toiminnasta aiheutuneet vahingot ja haitat, jollei jonkin toimenpiteen osalta korvauksesta toisin säädetä.

Perustelut: Määräys perustuu kaivoslain 103 §:ään, jossa säädetään vahinkojen ja haittojen korvaamisesta malminetsintäalueella.

#### Hakemuksen käsittely

Malminetsintälupahakemus: Sakumpu Exploration Oy 10.4.2017  
Kuulutus hakemuksesta: Tukes 8.10.2020



Lausuntopyynnöt: Tukes  
Päätös: Tukes

8.10.2020  
2.12.2020

### **Lupahakemuksesta tiedottaminen**

Tukes on tiedottanut hakemuksesta 8.10.2020 kuuluttamalla siitä vähintään 30 päivän ajan Tukesin Rovaniemen toimipisteen sekä Kittilän kunnan ilmoitustauluilla. Hakemus on ollut nähtävillä myös Tukesin internet-sivuilla. Hakemus on ollut nähtävillä 9.11.2020 saakka.

Tukes on tiedottanut hakemuksesta asianosaisille maanomistajille ilmoittamalla siitä kirjeillä 8.10.2020.

Lausunnot ja mielipiteet on pyydetty toimitettavaksi viimeistään 9.11.2020. Tämän päivämäärän jälkeenkin toimitetut lausunnot ja mielipiteet on otettu ratkaisussa huomioon.

### **Lausuntopyynnöt ja lausunnot hakemuksesta**

Hakemuksesta on lähetetty lausuntopyynnöt ja saatu lausunnot seuraavasti:

Tukesin lausuntopyyntö on lähetetty Kittilän kunnalle 8.10.2020  
Kittilän kunta ei ole antanut asiasta lausuntoa.

Tukesin lausuntopyyntö on lähetetty Lapin ELY-keskukselle 8.10.2020.  
Lapin ELY-keskus on antanut lausunnon 9.11.2020.

Tukesin lausuntopyyntö on lähetetty Metsähallitukselle 8.10.2020.  
Metsähallitus on antanut lausunnon 22.10.2020.

Tukesin lausuntopyyntö on lähetetty Lapin maakuntamuseolle 8.10.2020.  
Lapin maakuntamuseo on antanut lausunnon 14.10.2020.

Tukesin lausuntopyyntö on lähetetty Alakylän paliskunnalle 8.10.2020  
Alakylän paliskunta ei ole antanut asiasta lausuntoa.

### **Muistutukset ja mielipiteet**

Hakemuksen johdosta ei ole esitetty muistutuksia tai mielipiteitä.

### **Hakijan vastine**

Hakijalta ei ole pyydetty vastinetta.

## Tiedoksi luvan haltijalle

### Kaivoslain suhde muuhun lainsäädäntöön

Sen lisäksi, mitä kaivoslaissa säädetään, sovelletaan kaivoslain mukaista lupa- tai muuta asiaa ratkaistaessa ja muutoin tämän lain mukaan toimittaessa muun muassa; luonnonsuojelulakia ([1096/1996](#)), ympäristönsuojelulakia ([257/2014](#)), erämaalakia ([62/1991](#)), maankäyttö- ja rakennuslakia ([132/1999](#)), vesilakia ([587/2011](#)), poronhoitolakia ([848/1990](#)), säteilylakia ([592/1991](#)), ydinenergialakia ([990/1987](#)), muinaismuistolakia ([295/1963](#)), maastoliikennelakia ([1710/1995](#)) ja patoturvallisuuslakia ([494/2009](#)). Malminetsintäluvan haltijan on aina noudatettava Suomen lainsäädäntöä ja asiaan liittyviä muita kansainvälisiä sopimuksia.

### Maastossa liikkuminen

Maastoliikennelain (1710/1995) 4.1 §:n ja 4.2 §:n 9-kohdan mukaan kaivoslaissa tarkoitetulla malminetsintäalueella ja 30 metrin etäisyydellä sen rajasta moottorikäyttöisellä ajoneuvolla liikkuminen ei edellytä maanomistajan tai haltijan lupaa, kun kyse on asianomaisessa malminetsintäluvassa tai kaivosluvassa tarkoitetun toiminnan kannalta välttämättömästä liikkumisesta. Viitaten lupamääräykseen 9, malminetsintäluvan haltija veloitetaan rajoittamaan malminetsintä ja malminetsintäalueen käyttö tutkimustyön kannalta välttämättömiin toimenpiteisiin. Malminetsinnästä ei saa aiheutua merkittäviä muutoksia luonnonolosuhteissa, harvinaisten tai arvokkaiden luonnonesiintymien olennaista vahingoittumista tai merkittävää maisemallista haittaa. Aiheutetut vahingot on korvattava maanomistajalle.

### Luvan muuttaminen ja raukeaminen

Malminetsintäluvan haltijan on kaivoslain 69 §:n mukaan haettava malminetsintäluvan muuttamista, jos tutkimussuunnitelmaa muutetaan tai täydennetään siten, että lupamääräyksiä on tarpeen tarkistaa. Luvanhaltija voi lisäksi hakea malminetsintäluvan muuttamista lupamääräysten tarkistamiseksi, kun luvan mukaista toimintaa on tarpeen muuttaa.

Tukesin on päätettävä, että malminetsintälupa raukeaa, jos luvanhaltija tekee asiaa koskevan ilmoituksen. Luvanhaltija on velvollinen tekemään ilmoituksen, jos tarkoituksena ei enää ole harjoittaa lupaan perustuvaa toimintaa. Malminetsintälupa raukeaa ilmoituksen saavuttua Tukesille.

### Luvan voimassaolon jatkaminen

Mikäli luvan voimassaoloa halutaan jatkaa kaivoslain 61 §:n mukaisesti, tulee hakemus malminetsintäluvan voimassaolon jatkamiseksi toimittaa Tukesille viimeistään kaksi kuukautta ennen luvan voimassaolon päättymistä. (VnA kaivostoiminnasta 27.1 §).

Kaivoslain 61.1 §:n mukaan malminetsintäluvan voimassaoloa voidaan jatkaa enintään kolme vuotta kerrallaan siten, että lupa on voimassa yhteensä enintään viisitoista vuotta.

Kaivoslain 61.2 §:n mukaan malminetsintäluvan voimassaolon jatkamisen edellytyksenä on, että:

- 1) malminetsintä on ollut tehokasta ja järjestelmällistä;
- 2) esiintymän hyödyntämismahdollisuuksien selvittäminen edellyttää jatkotutkimuksia;
- 3) luvan haltija on noudattanut tässä laissa säädettyjä velvollisuuksia samoin kuin lupamääräyksiä;
- 4) voimassaolon jatkamisesta ei aiheudu kohtuutonta haittaa yleiselle tai yksityiselle edulle.

Kaivoslain 66 §:n mukaan malminetsintäluvan voimassaolon jatkamista varten lupaviranomaiselle on ennen luvan voimassaolon päättymistä toimitettava lupahakemus sekä lupaharkinnan kannalta tarpeelliset ja luotettavat selvitykset edellä mainituista voimassaolon jatkamisen edellytyksistä.

Kaivostoiminnasta annetun valtioneuvoston asetuksen 27.2 §:n mukaan hakemuksesta tulee käydä ilmi hakijan haluamat muutokset lupa-alueeseen tai muut merkittävät muutokset sekä asianosaisissa tapahtuneet muutokset. Asetuksen 27.3 §:n mukaisesti hakemukseen tulee liittää lupaharkinnan kannalta tarpeellinen ja luotettava selvitys:

- 1) hakemuksen kohteena olevan luvan nojalla tehdyistä toimenpiteistä ja niiden tuloksista;
- 2) alueelle kohdistuneiden tutkimuskustannusten määrästä;
- 3) esiintymän hyödyntämismahdollisuuksista ja jatkotutkimusten tarpeellisuudesta;
- 4) perustelut aluerajaukselle.

Lisäksi hakemukseen sovelletaan vastaavasti, mitä lupahakemuksesta säädetään kaivoslain 34 §:ssä.

## Lupapäätöksestä tiedottaminen

Lupapäätös on toimitettu päätöksenantopäivänä:  
Sakumpu Exploration Oy:lle (hakija)

Jäljennös päätöksestä on toimitettu antopäivänä:

- Kittilän kunnalle,
- Lapin ELY-keskukselle,
- Metsähallitukselle,
- Alakylän paliskunnalle,
- Lapin maakuntamuseolle.

Toimivaltaiselle maanmittaustoimistolle toimitetaan tiedot Maanmittauslaitoksen ja Tukesin sopiman menettelyn mukaisesti malminetsintäluvasta merkinnän tekemiseksi kiinteistötietojärjestelmään. Asianosaisia tiedotetaan ilmoittamalla Reisjärvi -lehdessä.

Perustelut: Päätöksestä tiedottaminen ja siinä noudatettu menettely perustuvat kaivoslain lupapäätöksestä tiedottamista koskevaan 58 §:ään.

## Päätösmaksu

Tästä päätöksestä perittävä maksu on **8 000 €**. Valtion talous- ja henkilöstöhallinnan palvelukeskus lähettää laskun hakijalle.

Maksu perustuu hakemuksen vireille tullessa voimassa olleeseen asetukseen Turvallisuus- ja kemikaaliviraston maksullisista suoritteista (1455/2015).

## Muutoksenhaku

Tähän päätökseen saa kaivoslain 162 §:n nojalla hakea muutosta valittamalla **Pohjois-Suomen hallinto-oikeuteen**.

Valitusaika on 30 päivää tämän päätöksen antopäivästä sitä määräaikaan lukematta. Liitteenä olevasta valitusosoituksesta ilmenee, miten muutosta haettaessa on meneteltävä.

Päätöksestä perittävästä maksusta valitetaan samassa järjestyksessä kuin pääasiasta.

## Lisätietoja

[kaivosasiat@tukes.fi](mailto:kaivosasiat@tukes.fi) tai Esa Tuominen, puh. 029 5052 018

Asian on esitellyt ylitarkastaja Esa Tuominen ja ratkaissut ylitarkasta Ilkka Keskitalo.

Tämä asiakirja on allekirjoitettu sähköisesti. Allekirjoittajan henkilöllisyyden ja allekirjoituksen ajankohdan voi varmistaa allekirjoitusta klikkaamalla ja asiakirjan aitous voidaan todentaa sähköisesti. Jos asiakirjaa muutetaan jälkikäteen, allekirjoitus ei ole enää kelvollinen. Sähköinen asiakirja on alkuperäiskappale, eikä allekirjoituksen oikeellisuutta voi varmistaa paperitulosteesta. Alkuperäisen sähköisen asiakirjan voi tarvittaessa pyytää Tukesin kirjaamosta.

## LIITTEET

Liite 1	ML2017:0040 malminetsintälupakartta
Liite 2	Tilakohtaiset pinta-alat malminetsintälupa-alueella
Liite 3	Asianosaiset maanomistajat
Liite 4	Lapin ELY-keskuksen lausunto
Liite 5	Metsähallituksen lausunto
Liite 6	Lapin maakuntamuseon lausunto

## 1 VALITUSOSOITUS

## 2 Valitusviranomainen

Päätökseen saa hakea muutosta valittamalla sille hallinto-oikeudelle, jonka tuomiopiirissä pääosa tässä päätöksessä tarkoitettu alueesta sijaitsee. Toimivaltainen hallinto-oikeus on mainittu valitusosoituksen lopussa. Valituskirjelmä osoitetaan valitusviranomaiselle ja se on toimitettava valitusajassa hallinto-oikeuden kirjaamoon.

### Valitusaika

Määräaika valituksen tekemiseen on kolmekymmentä (30) päivää tämän päätöksen antopäivästä sitä määräaikaan lukematta.

### Valitusoikeus

Malmninsintälupaa, kaivoslupaa ja kullanhuuhdontalupaa koskevaan päätökseen, mainitun luvan voimassaolon jatkamista, raukeamista, muuttamista ja peruuttamista koskevaan päätökseen sekä kaivostoiminnan lopettamispäätökseen saa hakea muutosta:

- 1) asianosainen;
- 2) rekisteröity yhdistys tai säätiö, jonka tarkoituksena on ympäristön-, terveyden- tai luonnonsuojelun taikka asuinympäristön viihtyisyyden edistäminen ja jonka sääntöjen mukaisella toiminta-alueella kysymyksessä olevat ympäristövaikutukset ilmenevät;
- 3) toiminnan sijaintikunta tai muu kunta, jonka alueella toiminnan haitalliset vaikutukset ilmenevät;
- 4) elinkeino-, liikenne- ja ympäristökeskus ja muu asiassa toimialallaan yleistä etua valvova viranomainen;
- 5) saamelaiskäräjät sillä perusteella, että luvassa tarkoitettu toiminta heikentää saamelaisten oikeutta alkuperäiskansana ylläpitää ja kehittää omaa kieltään ja kulttuuriaan;
- 6) kolttien kyläkokous sillä perusteella, että luvassa tarkoitettu toiminta heikentää kolttialueella kolttien elinolosuhteita ja mahdollisuuksia harjoittaa elinkeinoja.
- 7) Kaivosviranomaisella on lisäksi oikeus valittaa sellaisesta päätöksestä, jolla hallinto-oikeus on muuttanut sen tekemää päätöstä tai kumonnut päätöksen.

### Valituksen sisältö

Valituskirjelmässä on ilmoitettava

- päätös, johon haetaan muutosta
- miltä kohdin päätökseen haetaan muutosta ja mitä muutoksia siihen vaaditaan tehtäväksi
- perusteet, joilla muutosta vaaditaan
- valittajan nimi ja kotikunta

- postiosoite ja puhelinnumero, joihin asiaa koskevat ilmoitukset valittajalle voidaan toimittaa

Jos valittajan puhevaltaa käyttää hänen laillinen edustajansa tai asiamiehensä tai jos valituksen laatijana on joku muu henkilö, valituskirjelmässä on ilmoitettava myös tämän nimi ja kotikunta. Valittajan, laillisen edustajan tai asiamiehen on allekirjoitettava valituskirjelämä, ellei valituskirjelmää toimiteta sähköisesti (telekopiona tai sähköpostilla).

## Valituksen liitteet

Valituskirjelmään on liitettävä

- päätös, johon haetaan muutosta valittamalla, alkuperäisenä tai jäljennöksenä
- asiakirjat, joihin valittaja vetoaa vaatimuksensa tueksi, jollei niitä ole jo aikaisemmin toimitettu viranomaiselle
- asiamiehen valtakirja

## Valituskirjelmän toimittaminen perille

Valituskirjelmän voi viedä valittaja itse tai hänen valtuuttamansa asiamies. Valituskirjelämä liitteineen voidaan myös lähettää postitse, telekopiona tai sähköpostilla. Postiin valituskirjelämä on jätettävä niin ajoissa, että se ehtii perille valitusajan viimeisenä päivänä ennen aukioloajan päättymistä. Hallinto-oikeudessa kirjaamon aukioloaika on klo 8.00–16.15. Sähköisesti (telekopiona tai sähköpostilla) toimitetun valituskirjelmän on oltava toimitettu niin, että se on käytettävissä vastaanottolaitteessa tai tietojärjestelmässä määräajan viimeisenä päivänä ennen virka-ajan päättymistä.

Valittajalta peritään hallinto-oikeudessa **oikeudenkäyntimaksu** 260 euroa.

Oikeudenkäyntimaksua ei peritä, jos hallinto-oikeus muuttaa valituksen kohteena olevaa päätöstä valittajan eduksi. Tuomioistuinmaksulaissa (1455/2015) on erikseen säädetty muistakin tapauksista, joissa maksua ei peritä.

Toimivaltaisen hallinto-oikeuden yhteystiedot muutoksenhaku varten:

### Pohjois-Suomen hallinto-oikeus

käyntiosoite: Isokatu 4, 3. kerros 90100 Oulu

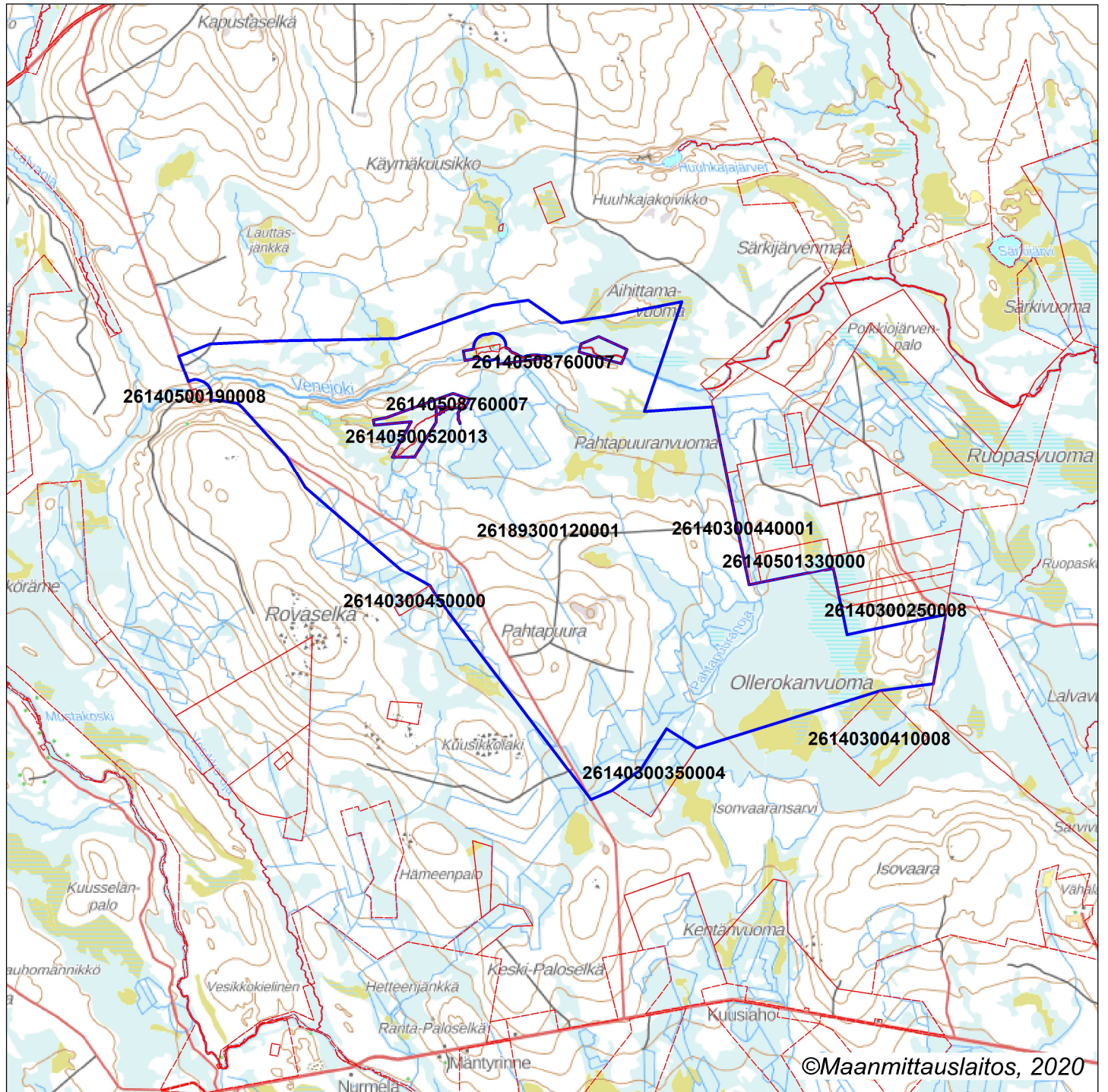
postiosoite: PL 189, 90101 Oulu

puhelin: 029 56 42800

faksi: 029 56 42841

sähköposti: [pohjois-suomi.hao@oikeus.fi](mailto:pohjois-suomi.hao@oikeus.fi)

Valituksen voi tehdä myös hallinto- ja erityistuomioistuinten asiointipalvelussa osoitteessa <https://asiointi2.oikeus.fi/hallintotuomioistuimet>.



 Malminetsintälupahakemusalue

 Kiinteistörajat

Mittakaava 1: 62 000

Sakumpu Exploration Oy  
Ruopas Pahtapuura  
ML2017:0040



**ML2017:0040 Ruopas Pahtapuura**

Tilakohtaiset pinta-alat

Tila r:no	Pinta-ala (ha)
261-893-12-1	<b>2321,91</b>

Pinta-alat yhteensä: 2321,91





Turvallisuus- ja kemikaalivirasto (TUKES)  
kaivosasiat@tukes.fi

Viite: lausuntopyyntönnö 8.10.2020

## **Malminetsintähakemus ML2017:0040 (Ruopas Pahtapuura), Sakumpu Exploration Oy, Kittilä**

Sakumpu Exploration Oy hakee malminetsintälupaa (ML2017:0040, Ruopas Pahtapuura) noin 2321 hehtaarin laajuiselle alueelle Kittilän kuntaan. Hakija on arvioinut olevan mahdollista löytää alueelta kultaa ja kuparia. Tutkimussuunnitelmaan sisältyy mm. maastogeofysiikan mittauksia, pohjamooreeninäytteenottoa (BOT-näytteenotto) sekä timanttikairauksia. Timanttikauraukset tehdään käyttäen telalustaisia kairausyksiköitä. Kulkemisessa käytetään moottorikelkkoja ja mönkijöitä. Liikkumisessa pyritään hyödyntämään mahdollisimman paljon tutkimusalueen läpi kulkevia uria ja teitä.

### *Suojelualueet, Natura 2000 -verkosto ja pohjavesialueet*

Haetulla malminetsintäalueella ei ole perustettuja luonnonsuojelualueita, Natura 2000 -verkoston kohteita, luonnonsuojeluohjelma-alueita, luonnonsuojelulain 29 §:n tarkoittamia luontotyyppejä eikä valtakunnallisesti merkittäviä maisema-alueita.

Hakemusalueella ei ole luokiteltuja pohjavesialueita, mutta karttatarkastelun perusteella koordinaattipisteissä 7493949:400418, 7495670:402584, 7494552:402567, 7492633:403937, 7491416:402984, 7491387:403043 ja 7492025:405579 (ETRS-TM35FIN) on lähteitä tai vesikuoppia. Luonnontilaisten lähteiden vaarantaminen on vesilain 2 luvun 11 §:n mukaan kiellettyä. Lähteisiin on syytä jättää riittävä, vähintään 20 metrin suojavyöhyke (lähteen koko ja tila huomioiden) tutkimuksia tehtäessä.

### *Rauhoitetut lajit ja muut luonnonarvot*

Lupahakemusalueelle ulottuu luonnonsuojelulain nojalla rauhoitetun petolinnun pesäreviiri. Luonnonsuojelulain 39 §:n mukaan rauhoitettuihin eläinlajeihin kuuluvien yksilöiden tahallinen häiritseminen, erityisesti eläinten lisääntymisaikana, tärkeillä muuton aikaisilla levähdysalueilla tai muutoin niiden elämänkierron kannalta tärkeillä paikoilla on kielletty. Pesintäaikana (15.2. - 31.7.) pesäreviirin alueella ei tule tehdä tutkimustoimintaa ja alueella liikkumista tulee välttää. Hakijan on pyydettävä Metsähallituksen Lapin luontopalveluilta (Stefan Siivonen) tarkemmat tiedot reviirin sijainnista ja ohjeet reviiriä koskevasta suojavyöhykkeestä. Ohjeita on noudatettava malminetsintätoiminnassa.

Hakemusalueen pohjoisosassa Venejoen eteläpuolella serpentiinikallioalueella kasvaa runsaana serpentiinipikkutervakkoa ja serpentiinikallioille tyypillistä viherraunioista. Serpentiinipikkutervakko on luokiteltu silmälläpidettäväksi lajiksi (NT), viherraunioinen on elinvoimainen laji (LC) (Suomen lajien uhanalaisuus Punainen kirja 2019). Serpentiinipikkutervakon koordinaattipisteet ovat 7495568:397869

(ETRS-TM35FIN, koord.tarkkuus 100 m, ruudun vasen alanurkka). Esiintymän kuvaus löytyy laji.fi -sivustolta. Luonnon monimuotoisuuden turvaamiseksi myös silmälläpidettävät lajit tulisi ottaa huomioon tutkimustoiminnassa niin, että toiminta ei vahingoita esiintymiä.

Serpentiinikalliot ovat kasvillisuuden kannalta tärkeitä alueita, joilla esiintyy vain niille ominaista serpentiinivaikutteista kasvillisuutta. Venejoen Serpentiinikallio (KAO120259, koordinaattipisteet 7495566:397905) on luokiteltu alueen geologisten, biologisten ja maisemallisten ominaispiirteiden perusteella arvoluokkaan neljään eli ”arvokas kallioalue”. Arvoluokkiin 1–4 kuuluvilla kallioalueilla katsotaan olevan valtakunnallista tai muutoin huomattavaa merkitystä luonnonsuojelun kannalta. ELY-keskus katsoo, että valtakunnallisesti arvokkaiksi luokitelluilla alueilla ei tule tehdä sellaisia malmientsintätoimenpiteitä, jotka vähentävät tai vaarantavat luontoarvojen säilymistä. Kallioalueen tarkempi kuvaus löytyy ympäristöhallinnon verkkosivuilta: [https://www.ymparisto.fi/fi-FI/Luonto/Geologiset\\_muodostumat/Kalliot/Valtakunnallisen\\_kallioalueinventoinnin\\_aluekohtaiset\\_raportit](https://www.ymparisto.fi/fi-FI/Luonto/Geologiset_muodostumat/Kalliot/Valtakunnallisen_kallioalueinventoinnin_aluekohtaiset_raportit)

#### *Muuta*

Vesistöjen lähellä toimittaessa on huolehdittava siitä, ettei syväkairauksissa maanpinnalle nouseva kiviaines, soija, pääse valumaan vesistöihin, eikä muukaan koneellinen näytteenotto ja liikkuminen aiheuta kuormitusta vesistöihin. Myös vesien ympäristö tulisi säilyttää mahdollisimman luonnonmukaisena.

Kaikessa toiminnassa tulee välttää turmelemasta alueen luontoa enempää kuin tutkimuksen tekemiseksi on välttämätöntä. Tutkimusten jälkeen maastoon jääneet jäljet tulee entisöidä mahdollisimman hyvin.

Luontoympäristöyksikön päällikkö

Jari Pasanen

Ylitarkastaja

Liisa Viitala

TIEDOKSI Sakumpu Exploration Oy, c/o Golder Associates / Janna Riikonen

Lausunto on hyväksytty sähköisesti. Merkintä sähköisestä hyväksymisestä on asiakirjan viimeisellä sivulla.



Tämä asiakirja LAPELY/4566/2020 on hyväksytty sähköisesti / Detta dokument LAPELY/4566/2020 har godkänts elektroniskt

Ratkaisija Pasanen Jari 09.11.2020 11:11

Esittelijä Viitala Liisa 09.11.2020 11:23

Metsähallitus  
Metsätalous Oy  
PL 8016  
96101 Rovaniemi

Viite: Lausuntopyyntö 8.10.2020

**Asia: Sakumpu Exploration Oy, malminetsintälupahakemus Ruopas Pahtapuura,  
ML2017:0040, Kittilä**

Turvallisuus- ja kemikaalivirasto (Tukes) pyytää Metsähallitukselta kaivoslain 37 §:n nojalla lausuntoa Kittilän kunnan alueelle kohdistuvasta malminetsintälupahakemuksesta Ruopas Pahtapuura, ML2017:0040. Malminetsintälupahakemusalueen pinta-ala on 2321,91 ha ja se sijaitsee kokonaisuudessaan Metsähallituksen hallinnassa olevalla kiinteistöllä Kittilän valtionmaa III, kiinteistötunnus 261-893-12-1.

Esitettyyn hakemukseen Metsähallitus Metsätalous Oy lausuu mielipiteenään seuraavaa.

**Yleistä**

Metsähallitus pitää tärkeänä, että malminetsintäalueiden tutkimustoiminnassa huomioidaan alueiden maisema-, luonto- ja kulttuuriarvot mahdollisimman hyvin. Tietoja Metsähallituksen mailla olevista arvokkaista, huomioon otettavista kohteista löytyy mm. Suomen ympäristökeskuksen uhanalaisrekisteristä ja Museoviraston muinaisjäännösrekisteristä. Luvansaajan tulee myös tunnistaa lupa-alueella olevat muut mahdolliset metsälain 10 §:n, luonnonsuojelulain ja muinaismuistolain määrittelemät kohteet ja ottaa ne huomioon tutkimustoiminnassa.

**Kaava-alue**

Hakemusalue sijoittuu osittain Ylläksen alueen osayleiskaava-alueelle. Mikäli malminetsintälupa myönnetään, niin tutkimustoiminta tulee tapahtua kaavamääräyksiä noudattaen.

**Uhanalaiset lajit**

Hakemusalueella on erityisesti suojeltavan suuren petolinnun pesäreviiri. Rauhoitettujen lintulajien tahallinen häiritseminen on luonnonsuojelulain (1096/1996) 39 §:n mukaan kielletty. Edellä mainitusta syystä johtuen tutkimustoimintaa ei tule harjoittaa ko. alueella vuosittain 15.2.-31.7. välisenä aikana. Lisätietoja saa erikoissuunnittelija Stefan Siivoselta, ([stefan.siivonen@metsa.fi](mailto:stefan.siivonen@metsa.fi)).

Hakemusalueella sijaitsevalla serpentiinikalliolla on uhanalaisten tai silmälläpidettävien sammalten ja putkilokasvien esiintymiä sekä muita serpentiinikallioille erikoistuneita kasvilajeja. Tunnetulla uhanalaista lajistoa sisältävällä kohteella ei saa tehdä maa- tai kallioperää rikkovia toimenpiteitä, jotka voisivat vaarantaa harvinaisen serpentiinikivilajilla elävän kasvillisuuden. Tarkemmat lajitiedot saa Lapin ELY-keskukselta.

Serpentiinikalliot, -jyrkänteet sekä serpentiinikivikot ja -soraikot ovat koko maassa ja Pohjois-Suomessa uhanalaisia luontotyyppisiä (Kontula & Raunio toim. 2018: Suomen luontotyyppien uhanalaisuus. Luontotyyppien punainen kirja. Osa 2.).

Hakemusalueella on GTK:n serpentiinikivilajiaineiston mukaan muitakin kohteita, joilla esiintyy serpentiinikivilajia. Tieto edellä mainittujen uhanalaislajistosta ja serpentiinikallioilla esiintyvistä lajeista on puutteellista. Hakijan tulisi tunnistaa hakemusalueella olevat serpentiinikivilajeja sisältävät kalliot tai kivikot ja jättää ne tutkimustoimien ulkopuolelle.

### **Suojellut alueet**

Hakemusalueella on Metsähallituksen omalla maankäyttöpäätöksellä perustettu kaksi suojeltua aluetta (karttaliite 1). Alueet sisältyvät Pohjois-Suomen valtion maiden vanhojen metsien suojelua täydentäviin kohteisiin. Kohteet ovat osa Metsähallituksen ja luontojärjestöjen kesken sovituista suojeltavista alueista. Suojeluprosessia ja päätöksentekoa on kuvattu Maa- ja metsätalousministeriön työryhmämuistiossa mmm 2007:10.

Suojeltujen alueiden maankäytännöllinen lähtökohta on, että alueiden luontoarvojen säilyminen kokonaisvaltaisesti turvataan ja alueilla mahdollisesti tapahtuva muu maankäyttö tulee sopeuttaa tähän tavoitteeseen. Täten esimerkiksi ko. alueilla ei voida harjoittaa metsätaloutta.

Metsähallituksen tulee lain mukaan (laki Metsähallituksesta 234/2016) valtion maita hoitaessaan ja käyttäessään ottaa huomioon yleiset yhteiskunnalliset velvoitteet, mukaan lukien biologisen monimuotoisuuden suojelu. Näin ollen edellä mainitun kaltainen alueellinen maankäytönohjaus on osa tätä päätöksentekoa. Suojellut alueet on arvioitu arvokkaiksi vanhan metsän kokonaisuudeksi alueilla olevan puuston luonnontilaisten rakennepiirteiden ja arvokkaiden elinympäristöjen perusteella. Kaivosviranomaisen tulee lupamääräyksin varmistaa, että malminetsinnässä ei alueiden suojelutavoitteita eikä edellä mainittuja luonnonarvoja vaaranneta.

### **Arvokkaat luontokohteet**

Hakemusalueella on edellä mainittujen suojeltujen alueiden lisäksi myös muita arvokkaita luontokohteita, kuten lähteitä, reheviä soita, aarniometsikköalueita, kallioita ja ojittamattomien soiden metsäsaarekkeita. Alueet ovat lajistollisesti ja luonnon monimuotoisuuden kannalta arvokkaita elinympäristöjä. Toimintaa ko. alueilla tulee välttää, jotta ne säilyisivät mahdollisimman luonnonmukaisessa tilassa. Esimerkiksi alueilla ei tule tehdä tutkimuskaivantoja ja muutkin tutkimustoiminnot tulee tehdä siten, että elinympäristöjen ominaispiirteet säilytetään. Kohteiden rajaukset löytyvät Retkikartta-palvelusta <http://www.retkikartta.fi>.

### **Luonnonvarakeskuksen tutkimuskoeala**

Haetulla malminetsintäalueella on Luonnonvarakeskuksen tutkimuskoeala (karttaliite 2). Tutkimuskoealaa ei saa millään muodoin vaurioittaa eikä tuhota. Mikäli malminetsintä lupa myönnetään haetulle alueelle, tulee hakijan varmistaa Luonnonvarakeskukselta tutkimuskoealan tarkka rajaus. Lisäksi tulee huomioida se, että tutkimuskoealalla tapahtuva malminetsintä vaatii aina Luonnonvarakeskuksen ohjauksen.

### **Kulttuuriperintökohde**

Hakemusalueella on kulttuuriperintökohde. Kyseessä on Yli-Hyvämännikön uittopato (karttaliite 3). Kulttuuriperintökohde tulee säilyttää koskemattomana.

### **Vahinkojen ehkäiseminen**

Tutkimustoiminta tulee suunnitella siten, että puustolle ja taimikoille aiheutuvat vahingot olisivat mahdollisimman vähäisiä. Metsähallituksen tieverkostoa ja maastouria käytettäessä tulee huomioida tiestön/maastourien kuntotilanne. Esimerkiksi hakemusalueella sijaitsevan Pahtapuura-Ala-Hyvämännikön metsäautotien käyttö on mahdollista ainoastaan talviaikana.

Tiestön ja maastourien kuntoon ja käytettävyyteen vaikuttaa mm. kevään ja kovien sateiden aiheuttama kelirikko. Tarvittaessa lisätietoja edellä mainituista asioista saa Länsi-Lapin metsätiimin tiimiesimieheltä Kari Koivumalta, [kari.koivumaa@metsa.fi](mailto:kari.koivumaa@metsa.fi), puh. 0400-379 061. Toiminnanharjoittajan tulee kaikilta osin vastata aiheuttamistaan vahingoista.

### **Turvallisuuden parantaminen**

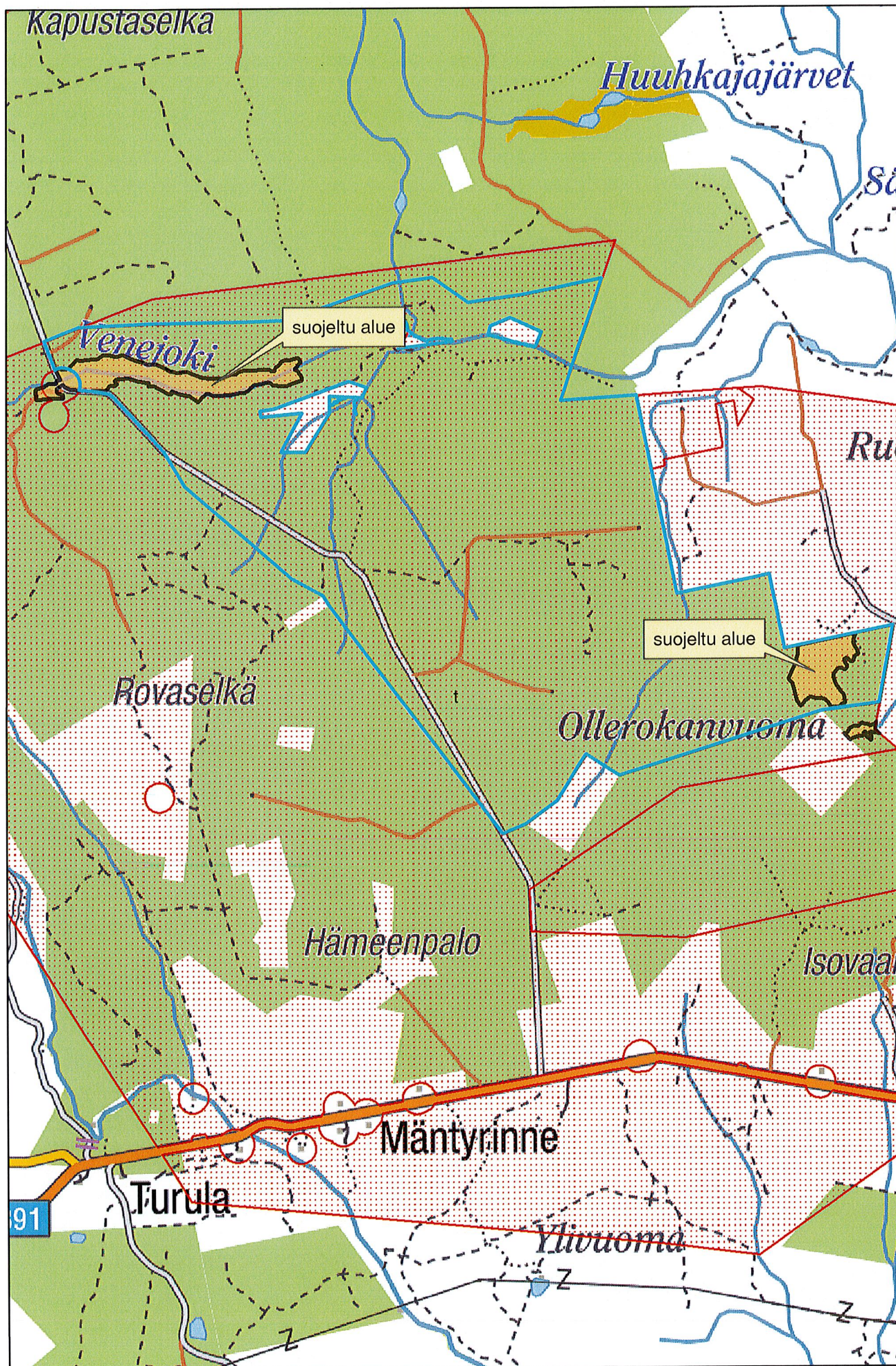
Mikäli tutkimusalueella suoritetaan sellaisia syväkairauksia, joista kairauksien jälkeen jää maastoon pysyvästi maanpäällisiä metallisia tai muovisia maaputkia, Metsähallitus edellyttää, että putket katkaistaan mahdollisimman läheltä maanpintaa ja putkien päät tulpataan. Vähän lumen aikana putket ovat vaarallisia mm. moottorikelkkailijoille. Maanpäällisistä putkista voi aiheutua vahinkoja myös metsäkoneille ja muille maastoajoneuvoille. Esimerkiksi metsäkoneiden renkaat rikkoontuvat osuessaan maaputkien päihin. Edellä mainitulla toimenpiteellä parannetaan maaston muiden käyttäjien turvallisuutta ja estetään materiaalivahinkoja. Metsähallitus katsoo, että malminetsintäluvan saaja on kaikilta osin vastuussa näistä vahingoista Metsähallitukselle ja kolmannelle osapuolelle.

### **Metsähallituksen oman toiminnan vaatimukset**

Metsähallitus korostaa, että tässä lausunnossa esitetyt ympäristönäkökohdat ovat sellaisia, jotka Metsähallitus ottaa itsekin huomioon omassa toiminnassaan. Metsähallitus on sitoutunut näihin periaatteisiin lakisääteisen veloitteen lisäksi mm. omassa sertifioidussa ympäristö- ja laatu järjestelmässään. Näin ollen Metsähallitus ei edellytä malminetsintäluvan hakijalta enempää kuin mitä Metsähallitus vaatii omalta toiminnaltaan.

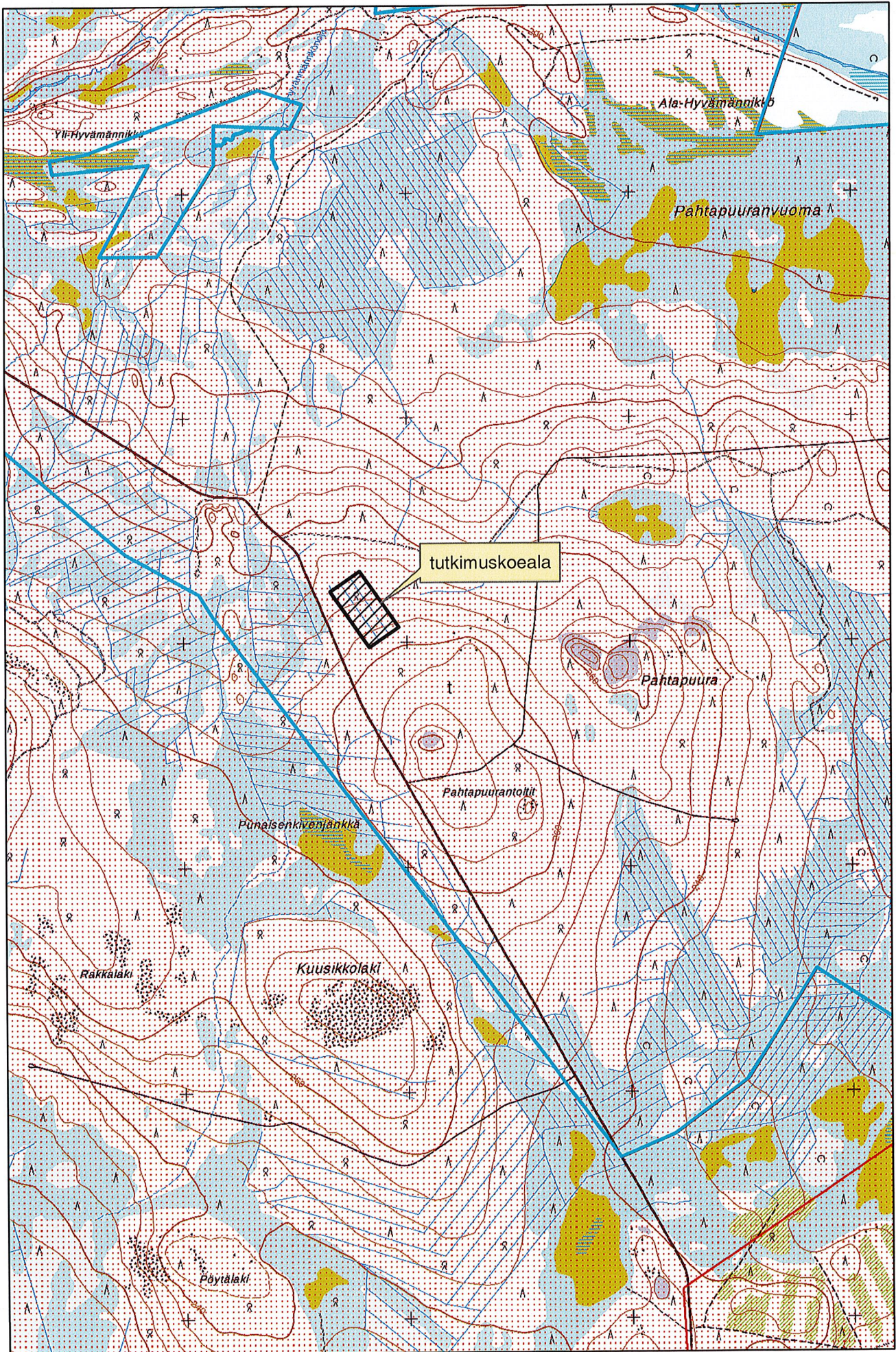
Maankäyttöasiantuntija

  
Erkki Luukkonen

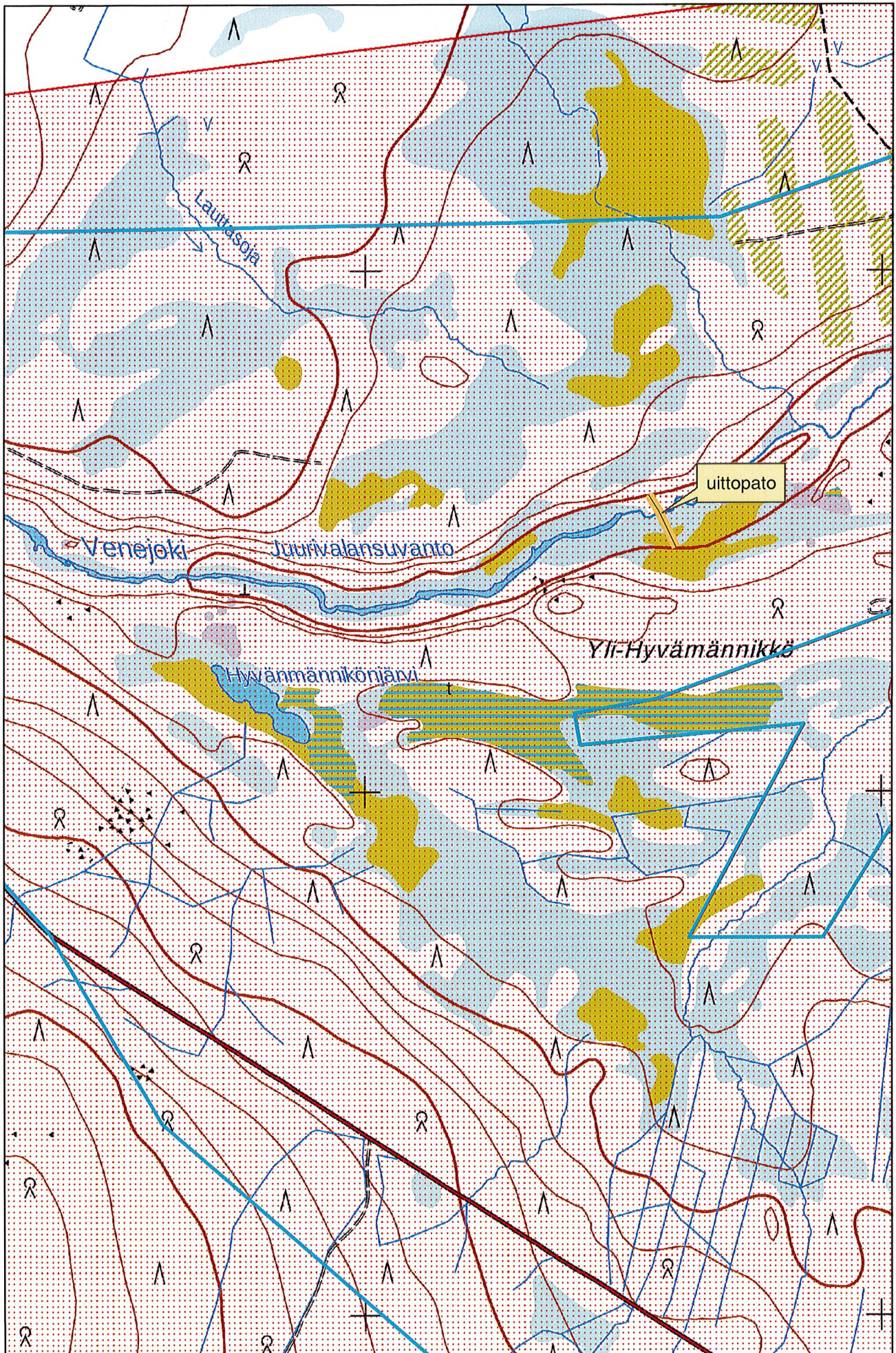




# Karttaliite 2, Ruopas Pahtapuura, ML2017:0040



Karttaliite 3, Ruopas Pahtapuura, ML2017:0040





14.10.2020

Turvallisuus- ja kemikaalivirasto (Tukes)  
Valtakatu 2  
96100 Rovaniemi  
(kaivosasiat@tukes.fi)

Viite: **Lausuntopyyntöne 8.10.2020**

Asia: **KITTILÄ – Malminetsintä alueella Ruopas Pahtapuura, lupatunnus ML2017:0040**

Turvallisuus- ja kemikaalivirasto (Tukes) pyytää kaivoslain (2011/621) 37 §:n nojalla Lapin maakuntamuseolta lausuntoa Kittilän kunnan alueelle kohdistuvasta malminetsintälupahakemuksesta. Lapin maakuntamuseo lausuu asiasta museolain (314/2019) mukaisena alueellisena vastuumuseona toimialojensa (arkeologia & rakennettu kulttuuriympäristö) osalta.

Malminetsintäalue sijoittuu Kittilän kunnan alueelle noin 10,6 km Kaukosen keskustasta luoteeseen. Alue rajoittuu etelässä Pahtapuura-Ollerokanvuomalinjalle ja pohjoisessa Venejoen pohjoisrannalle. Kokonaisuudessa alue kattaa 2321,91 ha:n alan. Malminetsintälupahakemuksessa kuvatulta alueelta ei tunneta kiinteitä muinaisjäännöksiä eikä muita arkeologisia kulttuuriperintökohteita. Lupahakemuksen liitteenä olevassa alustavassa tutkimussuunnitelmassa kuvatut toimenpiteet, jotka rajoittuvat kairauksiin, arvioidaan alueella mahdollisesti oleville tuntemattomille kiinteille muinaisjäännöksille verrattain vaarattomiksi. Mikäli suunnitelmat tutkimustoimenpiteiden osalta muuttuvat kaavoammiksi sisältäen koemontutusta tai -ojitusta, tulee Lapin maakuntamuseolta pyytää uusi lausunto.

Siinä tapauksessa, että malminetsintälupa hyväksytään, tulee ennen maastotöiden aloittamista esitettävä tarkempi tutkimussuunnitelma toimittaa tiedoksi Lapin maakuntamuseolle.

Lapin maakuntamuseo muistuttaa yleisellä tasolla, että muinaismuistolain (295/1963) 1 §:n mukaisesti ilman muinaismuistolain nojalla annettua lupaa on muinaisjäännöksen kaivaminen, peittäminen, muuttaminen, vahingoitta-



minen, poistaminen tai muu kajoaminen kielletty. Lisäksi muinaismuistolain 14 §:n mukaisesti, jos maata kaivettaessa tai muuta työtä suorittaessa tavataan kiinteä muinaisjäännös, jota aikaisemmin ei ole tunnettu, on työ kohteen luona keskeytettävä välittömästi ja löydöstä on viipymättä tehtävä ilmoitus joko Museovirastolle tai alueellisen vastuumuseon (Lapin maakuntamuseo) arkeologille. Niin ikään muinaismuistolain 16 §:n mukaisesti, jos alueelta löydetään muinaisesineeksi epäilty esine, tai sellaisen katkelma, on kaivuu paikalla lopetettava välittömästi ja otettava yhteys joko Museovirastoon tai alueellisen vastuumuseon arkeologisiin.

Tämän lausunnon laatimiseen on rakennetun kulttuuriympäristön osalta osallistunut amanuenssi Jani Hiltunen.

Rovaniemellä 14. lokakuuta 2020

Jari-Matti Kuusela  
Arkeologi

Tiedoksi: Lapin ELY-keskus  
Museovirasto