

KUULUTUS

Turvallisuus- ja kemikaalivirasto (Tukes) on kaivoslain (621/2011) perusteella 26.11.2020 hyväksynyt seuraavan Magnus Minerals Oy:n Sodankylän kunnan alueella sijaitsevan malminetsintälupaa koskevan hakemuksen:

Alueen nimi ja koko: Peura S2, 1809,85 ha
Lupatunnus: ML2018:0012

Päätökseen saa kaivoslain (621/2011) 162 §:n nojalla hakea muutosta valittamalla hallinto-oikeuteen. Valitusaika on 30 päivää päätöksen antopäivästä sitä määräaikaan lukematta. Päätösten liitteenä olevasta valitusosoituksesta ilmenee, miten muutosta haettaessa on meneteltävä. Päätökset ovat nähtävillä Tukesin Rovaniemen toimipaikassa (käyntiosoite; Valtakatu 2, Rovaniemi) ja Tukesin kotisivulla (<https://tukes.fi/malminetsintaluvat-ja-valtaukset>) sekä alueen kunnanvirastosta (Sodankylän kunta, Jäämerentie 1, 99600 Sodankylä)

Lisätietoja kaivosasiat@tukes.fi tai Heikki Puhakka puh. 050 428 5612

Kuulutettu 26.11.2020

Pidetään nähtävänä 28.12.2020 asti

Magnus Minerals Oy
PL 3
33211 TAMPERE

MALMINETSINTÄLUPAPÄÄTÖS

Hakija: Magnus Minerals Oy
Y-tunnus: 2033832-4
Suomi

Yhteystiedot:
PL 3
33211 TAMPERE

Lisätietoja antaa:
Juho Haverinen
Sähköposti: juho.haverinen@magnusminerals.fi
Puh: +35850 3730 777

Alueen nimi: Peura S2
Alueen sijainti: Sodankylän kunta

Hakemus on tullut vireille 7.3.2018. Kaivosviranomaisen on tehnyt hakemustarkastuksen ja todennut hakemuksen täyttävän kaivoslain 34 §:n vaatimukset. Hakemuksen lupatunnus on ML2018:0012 ja kaivoslain 34 §:n mukainen etuoikeuspäivämäärä 7.3.2018.

Hakemuksen tarkoitus: Malminetsintä kaivoslain (621/2011) pykälien 5, 9 ja 32 tarkoittamalla tavalla

PÄÄTÖS

Turvallisuus- ja kemikaalivirasto (Tukes) **myöntää** kaivoslain (621/2011) nojalla Magnus Minerals Oy:lle malminetsintäluvan nimeltä "Peura S2" lupatunnuksella ML2018:0012.

Perustelut: Hakija on osoittanut, että kaivoslaissa (621/2011) säädetty edellytykset täyttyvät eikä luvan myöntämiselle ole kaivoslaissa säädettyä estettä. Tässä malminetsintälupapäätöksessä annetut tarkennetut tarpeelliset määräykset yleisten ja yksityisten etujen turvaamiseksi perustuvat kaivoslain (621/2011) 51 §:ään.

Malminetsintäluvan nojalla luvanhaltijalla on oikeus omalla ja toisen maalla tässä luvassa mainitulla alueella (malminetsintäalueella) tutkia geologisten muodostumien rakenteita ja koostumusta sekä tehdä muita kaivostoimintaa valmistelevia tutkimuksia ja muuta malminetsintää esiintymän paikallistamiseksi sekä sen laadun, laajuuden ja hyödyntämiskelpoisuuden selvittämiseksi sen mukaan kuin tässä malminetsintäluvassa tarkemmin määrätään. Malminetsintälupa ei oikeuta esiintymän hyödyntämiseen.

Päätöksen voimassaolo

Malminetsintälupa on **voimassa tällä päätöksellä enintään neljä (4) vuotta** päätöksen lainvoimaiseksi tulosta.

Perustelut: Luvan voimassaoloaika on lain sallima enimmäisaika malminetsintäluvalle. Malminetsintäluvan voimassaoloa voidaan jatkaa enintään kolme vuotta kerrallaan siten, että lupa on voimassa yhteensä enintään viisitoista vuotta. Mikäli luvanhaltija haluaa pienentää voimassa olevaa malminetsintälupaa sen voimassaoloaikana tai luopua siitä kokonaan, tulee luvanhaltijan toimittaa kaivosviranomaiselle ilmoitus joko osittaisesta tai koko malminetsintäalueen raukeamisesta (Kaivoslaki 621/2011, 60 §, 61 §, 66 §, 67 §).

Päätöksen täytäntöönpano

Kaivoslain (621/2011) 168.1 §:n mukaisesti malminetsintälupaan perustuvat toimenpiteet saa aloittaa, kun siihen oikeuttava lupapäätös on saanut lainvoiman ja lupapäätöksessä määrätyt velvoitteet on suoritettu. Jos asianomaisen toimenpiteen suorittaminen edellyttää muualla lainsäädännössä vaadittua lupaa, saa toimenpiteen kuitenkin aloittaa vasta, kun asianomainen lupapäätös on saanut lainvoiman tai toiminnan aloittamiseen on saatu oikeus asiassa toimivaltaiselta viranomaiselta.

Luvan haltijan tulee huolehtia, että malminetsintätöitä suorittava henkilöstö ja urakoitsijat ovat perehtyneet tässä luvassa annettuihin määräyksiin.

Malminetsintäalueen tiedot

Pinta-ala: 1809,84 ha
Alueen nimi: Peura S2
Sijainti: Sodankylä
Alueen tarkempi sijainti ja rajat ilmenevät tähän päätökseen liitetystä lupakartasta (Liite 1).

Alueesta tarkemmin

Malminetsintälupa-alue sijaitsee Sodankylän kunnan alueella Ala-Liesijoella. Malminetsintälupa-alue sijoittuu Lokka-Koitelainen osayleiskaava-alueelle, jossa alueen kaavamerkintöjä ovat: maa- ja metsätalousalue (MT), maa- ja metsätalousvaltainen alue, jolla on ympäristöarvoja (MU-1). Malminetsintälupa-alueella ei sijaitse luonnonsuojelualueita, Natura 2000-verkoston kohteita, eikä valtakunnallisesti merkittäviä maisema-alueita. Malminetsintäalue sijaitsee Kitisen ja Koitelaisen Natura-alueen välisellä alueella. Lupa-alue sivuaa Koitelaisen Natura-aluetta (FI130 1716) noin 100 metrin etäisyydellä Hinkula-Keinovuotson alueella noin kilometrin matkalla. Alue sijaitsee Oraniemen paliskunnan erityisellä poronhoitoalueella.

Otaksuma mineraaleista

Hakija otaksuu alueen geologiseen potentiaaliin perustuen alueella olevan kultaa (Au), hopeaa (Ag), sinkkiä (Zn), kromia (Cr), nikkeliä (Ni), kuparia (Cu), kobolttia (Co), platinaa (Pt) ja palladiumia (Pd).

Yleisten ja yksityisten etujen turvaamiseksi tarpeelliset lupamääräykset (velvoitteet ja rajoitukset)

1. Määräys malminetsintätutkimusten sallituista ajankohdista ja menetelmistä, sekä malminetsintään liittyvistä laitteista ja rakennelmista

Tämän malminetsintäluvan nojalla on sallittua suorittaa seuraavia malminetsintätoimenpiteitä ja soveltaa seuraavia malminetsintämenetelmiä:

1. Geofysikaaliset ja geokemialliset tai vaikutuksiltaan niihin verrattavat tutkimusmenetelmät
2. Koneellisesti tehtävät maaperä- ja kallioperänäytteenotto (moreeni-, ura- ja pistenäytteet, kairaus)
3. Tutkimuskaivannot ja tutkimusojat

Perustelut: Hakija on esittänyt hakemuksessaan nämä menetelmät ja kaivosviranomaisen arvioi ne tarpeelliseksi, jotta alueen mineraalipotentiali saadaan tehokkaasti tutkittua. Jotta mahdolliselle jatkoluvalle edellytetty vaade tehokkaasta malminetsinnästä toteutuu, tässä lupamääräyksessä tarkoitettujen toimenpiteiden tulee olla pääosin suoritettuina.

2. Määräys tutkimustöitä ja -tuloksia koskevasta selvitysvelvollisuudesta

Malminetsintäluvan haltijan on vuosittain toimitettava kaivosviranomaiselle selvitys suoritetuista tutkimustöistä ja niiden tuloksista. Tutkimustöitä ja -tuloksia koskevaan vuosittaiseen selvitykseen on sisällytettävä: käytetyt tutkimus- ja työmenetelmät, yhteenveto tehdyistä tutkimuksista ja pääasialliset tulokset. Ohje löytyy Tukesin internet-sivuilta. Kunkin kalenterivuoden tutkimustöistä ja -tuloksista on raportoitava seuraavan vuoden kesäkuun loppuun mennessä, ellei toisin ohjeisteta.

Perustelut: Määräyksen perusteena on kaivoslaki (621/2011) 14 § ja, VNä kaivostoiminnasta (391/2012) 4 §.

3. Määräys jälkitoimenpiteiden ajankohdasta ja ilmoittamisesta kaivosviranomaiselle

Kun malminetsintälupa on rauennut osittain, kokonaan tai peruutettu, malminetsintäluvan haltijan on raukeavilta alueilta;

1) välittömästi saatettava malminetsintäalue yleisen turvallisuuden vaatimaan kuntoon, poistettava väliaikaiset rakennelmat ja laitteet, huolehdittava alueen kunnostamisesta ja siistimisestä sekä saatettava alue mahdollisimman luonnonmukaiseen tilaan. Malminetsintäluvan haltijan on tehtävä kirjallinen ilmoitus kaivosviranomaiselle, malminetsintäalueeseen kuuluvien kiinteistöjen omistajille ja muille oikeudenhaltijoille, kun toimenpiteet on saatettu loppuun. Ilmoitus on lisäksi tehtävä erityisellä poronhoitoalueella asianomaiselle Oraniemen paliskunnalle. Ilmoituksen tulee sisältää tiedot jälkitoimenpiteiden päättymispäivästä sekä kuvaus toteutetuista jälkitoimenpiteistä.

2) kuuden kuukauden kuluessa luovutettava kaivosviranomaiselle tutkimustyöselostus, tutkimukseen liittyvä tietoaaineisto ja kirjallinen esitys edustavasta otoksesta kairasydämiä. Kaivosviranomaisen ohjeistaa hakijoita tarkemmin raportoinnin muodosta. Ohje löytyy Tukesin

internet-sivuilta.

Perustelut: Määräyksen perusteena on kaivoslaki (621/2011), 15 § ja VNa kaivostoiminnasta (391/2012), 5 §.

4. Määräys kaivannaisjätteen jätehuoltosuunnitelmasta ja sen noudattamisesta

Malminetsintäluvan haltija on velvollinen huolehtimaan maa- ja kiviainesjätteen synnyn ehkäisemisestä, sen haitallisuuden vähentämisestä sekä jätteen hyödyntämisestä tai käsittelemisestä.

Malminetsinnästä tässä luvassa myönnettyillä menetelmillä (lupamääräys 1, menetelmät 1-3) ei synny kaivannaisjätettä.

Perustelut: Määräyksen perusteena on kaivoslaki (621/2011) 13 § ja VNa kaivostoiminnasta (391/2012) 3 §.

5. Määräys ilmoitusvelvollisuudesta koskien malminetsintäalueen maastotöitä ja rakennelmia

Malminetsintäluvan haltijan on hyvissä ajoin etukäteen ilmoitettava kirjallisesti malminetsintäalueeseen kuuluvien kiinteistöjen omistajille (sekä näihin rinnastettaville, Kaivoslaki 5.2 §) ja muille oikeudenhaltijoille kaikista maastotöistä, jotka voivat aiheuttaa vahinkoa tai haittaa, sekä väliaikaisista rakennelmista. Ilmoitus on lisäksi tehtävä poronhoitolaissa säädettyllä erityisesti poronhoitoa varten tarkoitettulla alueella (*erityinen poronhoitoalue*) asianomaisille paliskunnille.

Malminetsintäluvan haltijan on ilmoitettava maastotöistä toimialallaan yleistä etua valvoville viranomaisille:

- Tukesille,
- Lapin ELY-keskuksen ympäristövastuualueelle,
- Metsähallitukselle,
- Mikäli lupa-alueelta löydetään tutkimusten yhteydessä muinaismuistolaissa tarkoitettuja kohteita, tulee luvanhaltijan toimia siten kuin muinaismuistolaissa todetaan ja ilmoittaa löydöksistä viipymättä Museovirastoon tai alueelliselle vastuu museolle (Lapin maakuntamuseo).

Perustelut: Määräyksen perusteena on kaivoslaki (621/2011) 12 § ja VNa kaivostoiminnasta (391/2012) 2 §.

6. Määräys malminetsintäalueen koon pienentämisen aikataulusta

Kaivosviranomainen ei näe malminetsintäalueen pienentämisen aikataululle olevan tarvetta, tutkimuksia voidaan pitää perusteltuna koko ML2018:0012 alueelle (Liite 1). Jos luvan haltija haluaa pienentää voimassa olevaa malminetsintälupaa tai luopua siitä kokonaan, tulee luvan haltijan tehdä ilmoitus joko osittaisesta tai koko malminetsintäalueen raukeamisesta.

Perustelut: Määräyksen perusteena on kaivoslaki (621/2011) 11 §, 51, 67 §). Otettaessa huomioon tutkimussuunnitelma ja sen perustelut, sekä seikka, että

kyseessä on vaiheittain etenevä tutkimustoiminta, voidaan tutkimuksia pitää perusteltuna koko alueelle.

7. Määräys vakuuden asettamisesta

Tässä malminetsintäluvassa **ML2018:0012** määrätään lupakohtainen **2500 euron** suuruinen vakuus. Vakuus asetetaan pankkitalletuksena Turvallisuus- ja kemikaalivirastolle kaivoslain (621/2011) 15 §:ssä tarkoitettujen jälkitoimenpiteiden sekä 103 §:ssä tarkoitettun vahingon ja haitan korvaamista, sekä muiden kaivoslakiin perustuvien velvoitteiden täyttämistä varten. Tässä malminetsintäluvassa määrätty vakuus on asetettava viimeistään 30 päivänä siitä, kun malminetsintä lupa on tullut lainvoimaiseksi, luvanhaltijan malminetsinnästä mahdollisesti aiheutuvaa vahinkoa, haittaa tai muuta kaivoslaissa mainittua velvoitetta varten pankkiin avatulle vakuustalletustilille. Kaivoslain 73 §:ssä tarkoitettu luvan siirto ei vapauta vakuutta.

Perustelut: Määräyksen perusteena on kaivoslaki (621/2011) 107, 109, 110 ja 111 §. Vakuus asetetaan kaivosviranomaisen arvion perusteella. Kaivosviranomaisen on arvioinut toiminnan laatua ja laajuutta (lupamääräys 1), toiminta-alueen erityispiirteitä, sekä luvassa säädettyjä velvoitteita lupamääräykset huomioiden ja päätyneet määrättyyn vakuuteen. Kaivosviranomaisen on luvan siirron tai muuttamisen yhteydessä harkittava, onko vakuuden lajia tai suuruutta tarkistettava.

8. Määräykset malminetsintää ja malminetsintäalueen käyttöä koskevista seikoista sen varmistamiseksi, ettei toiminnasta aiheudu kaivoslaissa (621/2011) kiellettyä seurausta

Malminetsintäluvan haltijan on tulpattava kairareivät, mikäli kairareistä nousee pohjavettä maanpinnalle. Kairaputket on katkaistava mahdollisimman läheltä maanpintaa, ja kairakohteiden jätehuolto sekä siistiminen on tehtävä välittömästi töiden loputtua kohteella. Jos kairauksessa tarvittavan käytettävän veden määrä ylittää 100m³/vrk, on toimittava kuten vesilain (587/2011) 2. luvun 15 §:ssä todetaan. Tutkimustöitä tehtäessä on otettava huomioon ympäristönsuojelulain (527/2014) 17 §:n mukainen pohjaveden pilaamiskielto. Lupa-alueella on useita lähteitä tai vesikuoppia, jotka tulee huomioida tutkimustoiminnassa. Luonnontilaisen lähteen luonnontilan vaarantaminen on vesilain 2 luvun 11 §:n mukaan kielletty. Vesistöjen lähellä toimittaessa tulee huolehtia, ettei kairaussoijaa pääse valumaan vesistöihin, eikä tutkimustoiminta aiheuta muiltakaan osin kuormitusta alueen vesistöihin.

Lupa-alueella sijaitsee arvokkaita luontokohteita, kuten pienvesistöjä ja niiden reunametsiä, suon metsäsaarekkeitä, reheviä soita ja puron- ja noronvarsimetsiä. Em. alueet ovat lajistollisesti ja luonnon monimuotoisuuden kannalta arvokkaita elinympäristöjä. Tutkimustoiminnassa tulee kiinnittää erityistä huomiota siihen, että arvokkaat luontokohteet lupa-alueella säilyvät mahdollisimman luonnonmukaisessa tilassa. Malminetsinnästä ja muusta malminetsintäalueen käytöstä ei saa aiheutua merkittäviä muutoksia luonnonolosuhteissa, eikä merkittävää maisemallista haittaa.

Perustelut: Malminetsintäluvan haltijan on luovuttuaan malminetsintälupa-alueesta tai sen menetettyään viipymättä saatettava malminetsintäalue yleisen turvallisuuden vaatimaan kuntoon, sekä saatettava alue mahdollisimman luonnonmukaiseen tilaan (621/2011) 11 ja 15 §.

9. Määräykset yleisen ja yksityisen edun kannalta välttämättömistä ja luvan edellytysten toteuttamiseen liittyvistä seikoista

Hakemukseen saatujen lausuntojen perusteella malminetsintäaluetta ei ole tullut tietoon sellaisia ympäristö- tai luontoarvoja, jotka olisivat esteenä malminetsintäluvan myöntämiselle. Malminetsintäaluetta ei sijaitse luonnonsuojelualueita, Natura 2000-verkoston kohteita, eikä valtakunnallisesti merkittäviä maisema-alueita. Malminetsintäalue sijaitsee Koitelaisen Natura-alueella (FI130 1716) noin 100 metrin etäisyydellä Hinkula-Keinovuotson alueella noin kilometrin matkalla.

Malminetsintäaluetta on luonnonsuojelulain nojalla rauhoitetun suuren petolinnun pesäreviiri, jotka tulee huomioida tutkimustoiminnassa. Luonnonsuojelulain 39 §:n mukaisesti rauhoitettujen eläinlajien tahallinen häiritseminen on kielletty. Petolintujen tahallinen häiritseminen, erityisesti lisääntymis- tai jälkeläisten kasvatusaikana, tai muutoin elämänkierron kannalta tärkeillä paikoilla on kielletty. Luonnonsuojelulain (1996/1096) 39 §:n mukaisesti sellainen rauhoitetun linnun pesäpuu, joka on asianmukaisesti merkitty, tai suuren petolinnun pesäpuu, jossa oleva pesä on säännöllisessä käytössä ja selvästi nähtävissä, on rauhoitettu. Lisätietoja kohteiden tilanteesta saa Metsähallitukselta, Lapin Ely-keskukselta tai Tukesilta.

Malminetsintäluvan haltijan tulee esittää hyvissä ajoin ennen tutkimustöiden aloittamista tarkka tutkimussuunnitelma toimenpiteineen ja sijaintitietoineen Tukesille. Lisäksi tutkimussuunnitelma tulee toimittaa tiedoksi toimivaltaiselle Lapin Ely-keskukselle ja Metsähallitukselle.

Perustelut: Tutkimussuunnitelman esittämisvelvollisuudella varmistetaan, että toimenpiteisiin voidaan tarvittaessa valvonnallisesti puuttua. Samalla Tukesin on mahdollista kaivoslain valvonnan toteuttamiseksi arvioida toimenpiteiden vaikutusta ja tarvittaessa antaa tarkempia lisämääräyksiä toimenpiteiden suorittamisesta. Kaivoslaki (621/2011) 11 § ja 12 §, VNa (391/2012) 2 §.

Vaikka tässä malminetsintäluvassa sallitut tutkimusmenetelmät eivät vaikuta laajasti ympäristöön, malminetsintäluvan haltijan on oltava kuitenkin riittävästi selvillä hankkeen ympäristövaikutuksista siinä laajuudessa kuin kohtuudella voidaan edellyttää.

Siirtyminen lupa-alueelle, ja lupa-alueella liikkuminen sulanmaan aikana on pyrittävä suunnittelemaan niin, että olemassa olevia uria ja luontaisia aukkopaikkoja käytetään mahdollisimman paljon hyväksi. Kosteikkoalueilla liikkumista tulee välttää sulanmaan aikana. Alueella kulkeva moottorikelkkareitti on huomioitava tutkimustoiminnassa, reitin käytöstä on sovittava reitin ylläpitäjän kanssa (Sodankylän kunta). Tutkimustoiminnasta ei saa aiheutua vaaraa reitin käyttäjille.

Malminetsintäluvan haltijan on rajoitettava malminetsintä ja muu malminetsintäalueen käyttö tutkimustyön kannalta välttämättömiin toimenpiteisiin. Toimenpiteet on suunniteltava siten, että niistä ei aiheudu kohtuudella vältettävissä olevaa yleisen tai yksityisen edun loukkausta. Malminetsintäluvan nojalla tapahtuvasta malminetsinnästä ja muusta malminetsintäalueen käytöstä ei saa aiheutua:

- 1) haittaa ihmisten terveydelle tai vaaraa yleiselle turvallisuudelle;
- 2) olennaista haittaa muulle elinkeinotoiminnalle;
- 3) merkittäviä muutoksia luonnonolosuhteissa;
- 4) harvinaisten tai arvokkaiden luonnonesiintymien olennaista vahingoittumista;
- 5) merkittävää maisemallista haittaa.

Perustelut: Määräys perustuu kaivoslain (621/2011) 11 §:ään.

10. Määräys malminetsintäkorvauksen suuruudesta ja maksuajankodasta

Malminetsintäluvan haltijan on maksettava malminetsintäalueeseen kuuluvien kiinteistöjen omistajille vuotuista korvausta **20 euroa hehtaarilta** luvan voimassaoloajan neljältä ensimmäiseltä vuodelta.

Malminetsintäkorvaus on ensimmäiseltä vuodelta maksettava viimeistään 30 päivänä siitä, kun malminetsintälupa on tullut lainvoimaiseksi. Seuraavina vuosina korvaus on maksettava vastaavana ajankohtana. Mikäli malminetsintäaluetta kuitenkin pienennetään osittaisella raukeamisella ennen varsinaisen päätöksen maksuajankohtaa (lainvoimaisuus päivämäärä), määräytyy maksu raukeamispäätöksen lainvoimaisuus päivämääränä voimaan jäävän alueen pinta-alan mukaisesti.

Määräys perustuu kaivoslain (621/2011) 99 §:ään, jossa säädetään malminetsintäkorvauksen suuruudesta ja maksutavasta, sekä 51 § ja 67 §:ään jossa säädetään malminetsintäluvan raukeamisesta.

11. Määräys vahinkojen ja haittojen korvaamisesta malminetsintäalueella

Malminetsintäluvan haltijan on korvattava malminetsintäalueella tapahtuvasta kaivoslakiin (621/2011) perustuvasta toiminnasta aiheutuneet vahingot ja haitat, jollei jonkin toimenpiteen osalta korvauksesta toisin säädetä.

Perustelut: Määräys perustuu kaivoslain (621/2011) 103 §:ään, jossa säädetään vahinkojen ja haittojen korvaamisesta malminetsintäalueella.

12. Poronhoidolle aiheutuvien haittojen vähentämiseksi erityisellä poronhoitoalueella

Lupa-alue sijoittuu Oraniemen paliskunnan alueelle. Malminetsintätutkimukset on sovitettava alueella toimivan paliskunnan kanssa siten, ettei niistä aiheudu kohtuutonta haittaa poronhoidolle. Malminetsintäluvan haltijan on ilmoitettava Oraniemen paliskunnalle tutkimustöistä ja niiden aikataulusta, sekä muusta alueiden käytöstä hyvissä ajoin ennen tutkimustöiden aloittamista. Malminetsintäluvan haltijan on otettava huomioon alueella mahdollisesti olevat poronhoidolle tärkeät rakenteet kuten esimerkiksi erotusaita ja käytettävä valmiita veräjiä kulkemiseen.

Perustelut: Edellä mainituilla toimenpiteillä ehkäistään malminetsinnästä poronhoidolle aiheutuvia haittoja erityisellä poronhoitoalueella. Määräys perustuu Poronhoitolain (848/1990) 2§:ään ja kaivoslain (621/2011) 51 §:ään.

Hakemuksen käsittely

Hakemus: Magnus Minerals Oy	7.3.2018
Hakemusrajauksen muutos: Magnus Minerals Oy (Hakemusalueesta poistettu Natura-alueen lähelle ulottuvia osia)	8.3.2020
Kuulutus hakemuksesta: Tukes	6.5.2020

Lausuntopyyntö: Tukes
Päätös: Tukes

6.5.2020
26.11.2020

Lupahakemuksesta tiedottaminen

Tukes on tiedottanut hakemuksesta 6.5.2020 kuuluttamalla siitä 30 päivän ajan Tukesin Rovaniemen toimipisteen, sekä Sodankylän kunnan ilmoitustaululla. Hakemus on ollut nähtävillä myös Tukesin internet-sivuilla. Hakemus on ollut nähtävillä 8.6.2020 saakka.

Tukes on tiedottanut hakemuksesta asianosaisia maanomistajia kirjeitse 6.5.2020.

Lausunnot ja mielipiteet on pyydetty toimitettavaksi viimeistään 8.6.2020. Tämän päivämäärän jälkeen toimitetut lausunnot ja mielipiteet on myös otettu ratkaisussa huomioon.

Lausuntopyyntö ja lausunnot hakemuksesta

Hakemuksesta on lähetetty lausuntopyyntö ja saatu lausunnot seuraavasti:

- 1) Tukesin lausuntopyyntö on lähetetty **Sodankylän kunnalle** 6.5.2020. Sodankylän kunta on antanut lausunnon 28.5.2020 (liite 4).
- 2) Tukesin lausuntopyyntö on lähetetty **Lapin Ely-Keskukseen** 6.5.2020. Lapin Ely-keskus on antanut lausunnon 15.6.2020 (Liite 5).
- 3) Tukesin lausuntopyyntö on lähetetty **Metsähallitukselle** 6.5.2020. Metsähallitus on antanut lausunnon 26.5.2020 (Liite 6).
- 4) Tukesin lausuntopyyntö on lähetetty **Oraniemen paliskunnalle** 6.5.2020. Oraniemen paliskunta ei antanut lausuntoa.

Muistutukset ja mielipiteet

Hakemuksen johdosta esitettiin 1 mielipide:

8.6.2020: Anneli Ojanperä (Liite 7)

Hakijan vastine

Hakijalta ei pyydetty vastinetta.

Tukesin kannanotto muistutuksissa ja lausunnoissa esitettyihin yksilöityihin vaatimuksiin

Lausunnoissa esitetyt asiat on otettu huomioon lupapäätöksessä lupamääräyksiin. Mielipiteen osalta kaivosviranomaisen toteaa, että sen esittänyt henkilö ei ole tässä lupa-asiassa asianosainen. Muilta osin kaivosviranomaisen toteaa, että alue ei sijaitse pohjavesialueella. Lupahakemuksen johdosta on pyydetty lausunnot Lapin Ely-keskukselta ja Metsähallitukselta, joiden esittämät toimenpiteet luontoarvojen huomioimiseksi on otettu tässä lupapäätöksessä huomioon lupamääräyksiin. Malminetsinnästä tässä luvassa

sallituilla menetelmillä ei voida katsoa olevan alueen luonnolle mielipiteessä esitetyn kaltaisia vaikutuksia.

Tiedoksi luvan haltijalle

Kaivoslain (621/2011) suhde muuhun lainsäädäntöön

Sen lisäksi, mitä kaivoslaissa säädetään, sovelletaan kaivoslain mukaista lupa- tai muuta asiaa ratkaistaessa ja muutoin tämän lain mukaan toimittaessa muun muassa; luonnonsuojelulakia (1096/1996), ympäristönsuojelulakia (257/2014), erämaalakia (62/1991), maankäyttö- ja rakennuslakia (132/1999), vesilakia (587/2011), poronhoitolakia (848/1990), säteilylakia (592/1991), ydinenergialakia (990/1987), muinaismuistolakia (295/1963), maastoliikennelakia (1710/1995) ja patoturvallisuuslakia (494/2009). Malminetsintäluvan haltijan on aina noudatettava Suomen lainsäädäntöä ja asiaan liittyviä muita kansainvälisiä sopimuksia.

Maastossa liikkuminen

Maastoliikennelain (1710/1995) 4.1 §:n ja 4.2 §:n 9-kohdan mukaan kaivoslaissa (621/2011) tarkoitettulla malminetsintäalueella ja 30 metrin etäisyydellä sen rajasta moottorikäyttöisellä ajoneuvolla liikkuminen ei edellytä maanomistajan tai haltijan lupaa, kun kyse on asianomaisessa malminetsintäluvassa tai kaivosluvassa tarkoitettun toiminnan kannalta välttämättömästä liikkumisesta. Viitaten lupamääräykseen 9, malminetsintäluvan haltija veloitetaan rajoittamaan malminetsintä ja malminetsintäalueen käyttö tutkimustyön kannalta välttämättömiin toimenpiteisiin. Malminetsinnästä ei saa aiheutua merkittäviä muutoksia luonnonolosuhteissa, harvinaisten tai arvokkaiden luonnonesiintymien olennaista vahingoittumista tai merkittävää maisemallista haittaa. Aiheutetut vahingot on korvattava maanomistajalle.

Luvan muuttaminen ja raukeaminen

Malminetsintäluvan haltijan on kaivoslain (621/2011) 69 §:n mukaan haettava malminetsintäluvan muuttamista, jos tutkimussuunnitelmaa muutetaan tai täydennetään siten, että lupamääräyksiä on tarpeen tarkistaa. Luvanhaltija voi lisäksi hakea malminetsintäluvan muuttamista lupamääräysten tarkistamiseksi, kun luvan mukaista toimintaa on tarpeen muuttaa.

Kaivosviranomaisen on kaivoslain (621/2011) 67 §:n mukaan päätettävä, että malminetsintälupa raukeaa, jos luvanhaltija tekee asiaa koskevan ilmoituksen. Luvanhaltija on velvollinen tekemään ilmoituksen, jos tarkoituksena ei enää ole harjoittaa lupaan perustuvaa toimintaa. Malminetsintälupa raukeaa ilmoituksen saavuttua kaivosviranomaiselle.

Luvan voimassaolon jatkaminen

Mikäli luvan voimassaoloa halutaan jatkaa kaivoslain (621/2011) 61 §:n mukaisesti, tulee hakemus malminetsintäluvan voimassaolon jatkamiseksi toimittaa kaivosviranomaiselle viimeistään kaksi kuukautta ennen luvan voimassaolon päättymistä. (VnA kaivostoiminnasta (391/2012) 27.1 §).

Kaivoslain (621/2011) 61.1 §:n mukaan malminetsintäluvan voimassaoloa voidaan jatkaa enintään kolme vuotta kerrallaan siten, että lupa on voimassa yhteensä enintään viisitoista vuotta.

Kaivoslain (621/2011) 61.2 §:n mukaan malminetsintäluvan voimassaolon jatkamisen edellytyksenä on, että:

- 1) malminetsintä on ollut tehokasta ja järjestelmällistä;
- 2) esiintymän hyödyntämismahdollisuuksien selvittäminen edellyttää jatkotutkimuksia;
- 3) luvanhaltija on noudattanut tässä laissa säädettyjä velvollisuuksia samoin kuin lupamääräyksiä;
- 4) voimassaolon jatkamisesta ei aiheudu kohtuutonta haittaa yleiselle tai yksityiselle edulle.

Kaivoslain (621/2011) 66 §:n mukaan malminetsintäluvan voimassaolon jatkamista varten lupaviranomaiselle on ennen luvan voimassaolon päättymistä toimitettava lupahakemus sekä lupaharkinnan kannalta tarpeelliset ja luotettavat selvitykset edellä mainituista voimassaolon jatkamisen edellytyksistä.

Kaivostoiminnasta annetun valtioneuvoston asetuksen (391/2012) 27.2 §:n mukaan hakemuksesta tulee käydä ilmi hakijan haluamat muutokset lupa-alueeseen tai muut merkittävät muutokset sekä asianosaisissa tapahtuneet muutokset. Asetuksen 27.3 §:n mukaisesti hakemukseen tulee liittää lupaharkinnan kannalta tarpeellinen ja luotettava selvitys:

- 1) hakemuksen kohteena olevan luvan nojalla tehdyistä toimenpiteistä ja niiden tuloksista;
- 2) alueelle kohdistuneiden tutkimuskustannusten määrästä;
- 3) esiintymän hyödyntämismahdollisuuksista ja jatkotutkimusten tarpeellisuudesta;
- 4) perustelut aluerajaukselle.

Lisäksi hakemukseen sovelletaan vastaavasti, mitä lupahakemuksesta säädetään kaivoslain (621/2011) 34 §:ssä.

Lupapäätöksestä tiedottaminen

Lupapäätös on toimitettu päätöksenantopäivänä:

- Magnus Minerals Oy:lle (hakija)

Jäljennös päätöksestä on toimitettu antopäivänä:

- Sodankylän kunnalle,
- Lapin ELY-keskukselle,
- Metsähallitukselle,
- Oraniemen paliskunnalle,
- Alueelliselle museolle (Lapin maakuntamuseo)

Päätöksen antamisesta tiedotetaan asianosaisia maanomistajia kirjeitse.

Toimivaltaiselle maanmittaustoimistolle toimitetaan tiedot Maanmittauslaitoksen ja Tukesin sopiman menettelyn mukaisesti malminetsintäluvasta merkinnän tekemiseksi kiinteistötietojärjestelmään.

Perustelut: Päätöksestä tiedottaminen ja siinä noudatettu menettely perustuvat kaivoslain (621/2011) lupapäätöksestä tiedottamista koskevaan 58 §:ään.

Päätösmaksu

Tästä päätöksestä perittävä maksu on **6000 €**. Lisäksi luvan saajalta peritään ilmoitus- ja käsittelykulut. Valtion talous- ja henkilöstöhallinnan palvelukeskus lähettää laskun hakijalle.

Maksu perustuu hakemuksen vireille tullessa voimassa olleeseen asetukseen Turvallisuus- ja kemikaaliviraston maksullisista suoritteista (1579/2015).

Muutoksenhaku

Tähän päätökseen saa kaivoslain (621/2011) 162 §:n nojalla hakea muutosta valittamalla **Pohjois-Suomen hallinto-oikeuteen**.

Valitusaika on 30 päivää tämän päätöksen antopäivästä sitä määräaikaan lukematta. Liitteenä olevasta valitusosoituksesta ilmenee, miten muutosta haettaessa on meneteltävä.

Päätöksestä perittävästä maksusta valitetaan samassa järjestyksessä kuin pääasiasta.

Lisätietoja

kaivosasiat@tukes.fi tai Heikki Puhakka, puh. 029 5052 201

Ilkka Keskitalo
Ylitarkastaja

Heikki Puhakka
Ylitarkastaja

LIITTEET

Liite 1	ML2018:0012 malminetsintälupakartta
Liite 2	Tilakohtaiset pinta-alat malminetsintälupa-alueella
Liite 3	Asianosaiset maanomistajat
Liite 4	Sodankylän kunnan lausunto
Liite 5	Lapin Ely-keskuksen lausunto
Liite 6	Metsähallituksen lausunto
Liite 7	Mielipiteet ja muistutukset

VALITUSOSOITUS Valitusviranomainen

Päätökseen saa hakea muutosta valittamalla sille hallinto-oikeudelle, jonka tuomiopiirissä pääosa tässä päätöksessä tarkoitettusta alueesta sijaitsee. Toimivaltainen hallinto-oikeus on mainittu valitusosoituksen lopussa. Valituskirjelmä osoitetaan valitusviranomaiselle ja se on toimitettava valitusajassa hallinto-oikeuden kirjaamoon.

Valitusaika

Määräaika valituksen tekemiseen on kolmekymmentä (30) päivää tämän päätöksen antopäivästä sitä määräaikaan lukematta.

Valitusoikeus

Malminetsintälupaa, kaivoslupaa ja kullanhuuhdontalupaa koskevaan päätökseen, mainitun luvan voimassaolon jatkamista, raukeamista, muuttamista ja peruuttamista koskevaan päätökseen sekä kaivostoiminnan lopettamispäätökseen saa hakea muutosta:

- 1) asianosainen;
 - 2) rekisteröity yhdistys tai säätiö, jonka tarkoituksena on ympäristön-, terveyden- tai luonnonsuojelun taikka asuin ympäristön viihtyisyyden edistäminen ja jonka sääntöjen mukaisella toiminta-alueella kysymyksessä olevat ympäristövaikutukset ilmenevät;
 - 3) toiminnan sijaintikunta tai muu kunta, jonka alueella toiminnan haitalliset vaikutukset ilmenevät;
 - 4) elinkeino-, liikenne- ja ympäristökeskus ja muu asiassa toimialallaan yleistä etua valvova viranomainen;
 - 5) saamelaiskäräjät sillä perusteella, että luvassa tarkoitettu toiminta heikentää saamelaisten oikeutta alkuperäiskansana ylläpitää ja kehittää omaa kieltään ja kulttuuriaan;
 - 6) kolttien kyläkokous sillä perusteella, että luvassa tarkoitettu toiminta heikentää kolttien alueella kolttien elinolosuhteita ja mahdollisuuksia harjoittaa elinkeinoja.
- Kaivosviranomaisella on lisäksi oikeus valittaa sellaisesta päätöksestä, jolla hallinto-oikeus on muuttanut sen tekemää päätöstä tai kumonnut päätöksen.

Valituksen sisältö

Valituskirjelmässä on ilmoitettava

- päätös, johon haetaan muutosta
- miltä kohdin päätökseen haetaan muutosta ja mitä muutoksia siihen vaaditaan tehtäväksi
- perusteet, joilla muutosta vaaditaan
- valittajan nimi ja kotikunta
- postiosoite ja puhelinnumero, joihin asiaa koskevat ilmoitukset valittajalle voidaan toimittaa

Jos valittajan puhevaltaa käyttää hänen laillinen edustajansa tai asiamiehensä tai jos valituksen laatijana on joku muu henkilö, valituskirjelmässä on ilmoitettava

myös tämän nimi ja kotikunta.

Valittajan, laillisen edustajan tai asiamiehen on allekirjoitettava valituskirjelmä, ellei valituskirjelmää toimiteta sähköisesti (telekopiona tai sähköpostilla).

Valituksen liitteet

Valituskirjelmään on liitettävä

- päätös, johon haetaan muutosta valittamalla, alkuperäisenä tai jäljennöksenä
- asiakirjat, joihin valittaja vetoaa vaatimuksensa tueksi, jollei niitä ole jo aikaisemmin toimitettu viranomaiselle
- asiamiehen valtakirja

Valituskirjelmän toimittaminen perille

Valituskirjelmän voi viedä valittaja itse tai hänen valtuuttamansa asiamies. Valituskirjelmä liitteineen voidaan myös lähettää postitse, telekopiona tai sähköpostilla. Postiin valituskirjelmä on jätettävä niin ajoissa, että se ehtii perille valitusajan viimeisenä päivänä ennen aukioloajan päättymistä. Hallinto-oikeudessa kirjaamon aukioloaika on klo 8.00–16.15. Sähköisesti (telekopiona tai sähköpostilla) toimitetun valituskirjelmän on oltava toimitettu niin, että se on käytettävissä vastaanottolaitteessa tai tietojärjestelmässä määräajan viimeisenä päivänä ennen virka-ajan päättymistä.

Valittajalta peritään hallinto-oikeudessa **oikeudenkäyntimaksu 260 euroa**. Tuomioistuinten ja eräiden oikeushallintoviranomaisten suoritteista perittävistä maksuista annetussa laissa (701/1993) on erikseen säädetty eräistä tapauksista, joissa maksua ei peritä.

Toimivaltaisen hallinto-oikeuden yhteystiedot muutoksenhakua varten:

Pohjois-Suomen hallinto-oikeus

käyntiosoite: Isokatu 4, Oulu

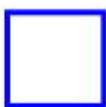
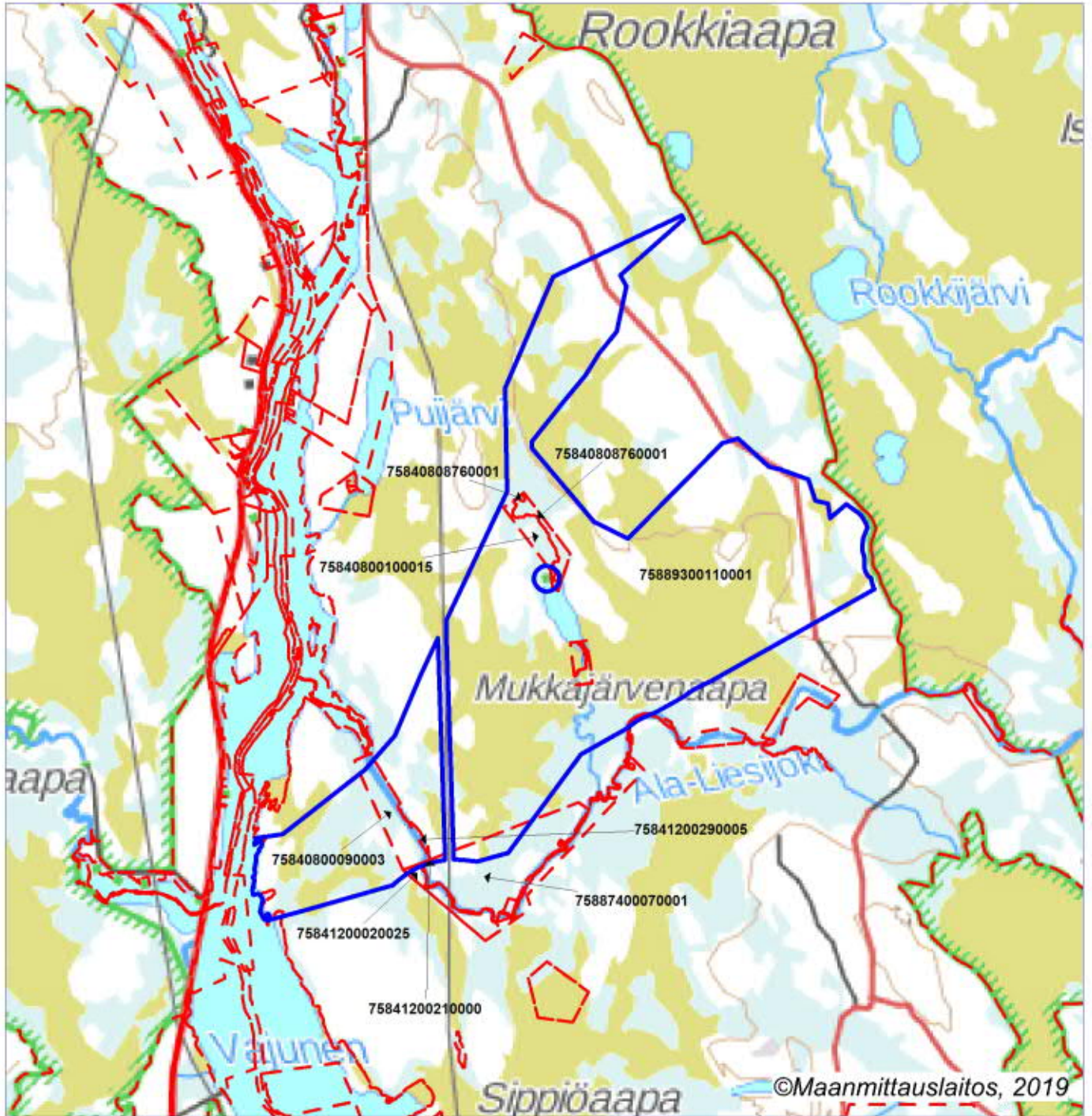
postiosoite: PL 189, 90101 Oulu

puhelin: 029 56 42800

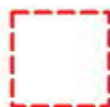
faksi: 029 56 42841

sähköposti: pohjois-suomi.hao@oikeus.fi

Sähköinen asiointipalvelu: <https://asiointi2.oikeus.fi/hallintotuomioistuimet>



Malminetsintälupa-alue



Kiinteistörajat

Mittakaava 1:70 000

Magnus Minerals Oy
Peura S2
ML2018:0012



ML2018:0012 Peura S2

Tilakohtaiset pinta-alat

Tila r:no	Pinta-ala (ha)
75840800090003	35,22
75840800100015	37,73
75840808760001	1,86
75841200020025	0,90
75841200210000	0,69
75841200290005	5,46
75887400070001	19,02
75889300110001	1708,96

Pinta-ala yhteensä: **1809,85 ha**

26.11.2020

1 (1)

Lupatunnus
ML2018:0012
Liite 3

ML2013:0027 Peura SW

Asianosaiset maanomistajat:





Kunnanjohtaja

Asianumero:	D/508/10.00.00.05/2020
Otsikko:	Lausuntopyyntö malminetsintälupahakemus ML2018:0012 Peura S2
Päätöslaji:	Lausunto
Päätöserustelut:	Turvallisuus- ja kemikaalivirasto (tukes) pyytää Sodankylän kunnalta lausuntoa malminetsintälupahakemuksesta ML2018:0012. Hakemusalue sijoittuu Ala-Liesijoelle. Alueella on voimassa Lokka-Koitelainen-Kevitsa osayleiskaava, jossa on osoitettu alueelle maa- ja metsätalousalueen (MT) ja maa- ja metsätalousvaltaisen alueen, jolla on ympäristöarvoja (MU-1) kaavamerkinnot.
Päätös:	Sodankylän kunnalla ei ole huomautettavaa malminetsintälupahakemuksesta ML2018:0012.
Päätöksen antopäivä:	
Lisätietojen antaja:	maankäyttöpäällikkö
Toimivallan peruste:	
Tiedoksi:	Tukes, kh, maankäyttöpäällikkö
Liitteet:	
Allekirjoitus	Kirsi Virtanen Kunnanjohtaja

Tämä päätös on allekirjoitettu sähköisesti.

Muutoksenhakuohje
OIKAISUVAATIMUSOHJEET**Muutoksenhakukielto**

Koska päätös koskee vain valmistelua tai täytäntöönpanoa, kuntalain 136 §:n nojalla tästä päätöksestä ei saa tehdä oikaisuvaatimusta.

Erityistiedoksianto asianosaiselle

Asianosainen:

- Annettu tiedoksi sähköisesti, pvm:
- Lähetetty tiedoksi kirjeellä, joka on annettu postin kuljettavaksi, pvm:
Tiedoksiantaja:
- Luovutettu asianosaiselle
Paikka ja pvm:
- Muulla tavoin, miten

Vastaanottajan allekirjoitus



15.6.2020

Turvallisuus- ja kemikaalivirasto (TUKES)
kaivosasiat@tukes.fi

Viite: lausuntopyyntönnö 6.5.2020

Malminetsintähakemus ML2018:0012 (Peura S2), Magnus Minerals Oy, Sodankylä

Magnus Minerals Oy hakee malminetsintälupaa (ML2018:0011, Peura S1) noin 1809 hehtaarin laajuiselle alueelle Sodankylän kuntaan. Hakija on arvioinut olevan mahdollista löytää alueelta mm. kultaa, kuparia sekä nikkeli-koboltti-platinametalleja.

Tutkimussuunnitelmaan sisältyy mm. geofysikaalisia mittauksia, mahdollisesti moreeni- ja kallionpintanäytteenottoa Cobralla, kirkalla ja tela-alustaisella iskuporauskalustolla sekä tutkimuskaivantojen tekemistä. Tutkimustulosten perusteella tehdään mahdollisesti timanttikairauksia erillisen suunnitelman mukaan. Liikkumisessa käytetään olemassa olevia uria mahdollisuuksien mukaan. Melua aiheuttavia töitä ei tehdä lintujen pesintäaikana, jos siitä on oletettavissa haittaa lintujen pesinnälle.

Suojelualueet, Natura 2000 -verkosto ja pohjavesialueet

Hakemusalue sijoittuu Kitisen ja Koitelaisen Natura-alueen välille. Koitelaisen Natura-alue (FI1301716) on perustettu Koitelaisen luonnonsuojelualueeksi valtioneuvoston asetuksella 14.9.2017 (646/2017). Koitelaisen Natura-alue kuuluu Natura 2000 -verkostoon sekä luontodirektiivin että lintudirektiivin perusteella (SAC- ja SPA-alue). Koitelaisen alue kuuluu myös kansainvälisesti arvokkaihin lintualueisiin (IBA, Pomokaira–Koitelaiskaira).

Hakemusalue sivuaa Koitelaisen Natura-aluetta Hinkulan Keinovuotson alueella noin kilometrin verran siten, että etäisyys Natura-alueeseen on noin 100 metriä. Lisäksi pohjoisempana, Keinokuusikon alueella hakemusalue työntyy kapeana kaistana kohti Natura-aluetta, mutta ei ulotu 100 metriä lähemmäksi Natura-alueen rajaa. ELY-keskus katsoo, että malminetsintähankkeella ei todennäköisesti ole merkittävästi heikentäviä vaikutuksia Natura-alueen suojeluperusteisiin, eikä luonnonsuojelulain 65 §:n tarkoittama arviointi ole siten tarpeen.

Hakemusalueella ei ole luokiteltuja pohjavesialueita.

Hakemusalueella on karttatarkastelun perusteella muutamia lähteitä tai vesikuoppia koordinaattipisteissä: [redacted] ja [redacted]. Luonnontilaisten lähteiden vaarantaminen on vesilain 2 luvun 11 §:n mukaan kiellettyä. Lähteisiin on syytä jättää riittävä, vähintään 20 metrin suojavyöhyke (lähteen koko ja tila huomioiden) tutkimuksia tehtäessä.

Rauhoitetut ja silmälläpidettävät lajit

Hakemusalueella on rauhoitetun, suuren petolinnun pesäreviiri. Luonnonsuojelulain 39 §:n mukaan rauhoitettuihin eläinlajeihin kuuluvien yksilöiden tahallinen

häiritseminen, erityisesti eläinten lisääntymisaikana, tärkeillä muuton aikaisilla levähdysalueilla tai muutoin niiden elämänkierron kannalta tärkeillä paikoilla on kielletty. Pesintäaikana (15.3. - 31.7.) pesäreviirien alueella ei tule tehdä tutkimustoimintaa ja alueella liikkumista tulee välttää. Hakijan on pyydettävä Metsähallituksen Lapin luontopalveluilta (Stefan Siivonen) tarkemmat tiedot reviirien sijainnista ja ohjeet reviiriä koskevasta suojavyöhykkeestä. Ohjeita on noudatettava malminetsintätoiminnassa.

Muuta

Hakemusalueen läpi kulkee moottorikelkkareitti. Jos reitille aiheutuu vahinkoa esimerkiksi kairauskalustoa siirrettäessä, jäljet tulee korjata, ettei reitin käyttäjille aiheudu vaaraa.

Vesistöjen lähellä toimittaessa on huolehdittava siitä, ettei syväkairauksissa maanpinnalle nouseva kiviaines, soija, pääse valumaan vesistöihin, eikä muukaan koneellinen näytteenotto ja liikkuminen aiheuta kuormitusta vesistöihin. Myös vesien ympäristö tulisi säilyttää mahdollisimman luonnonmukaisena.

Kaikessa toiminnassa tulee välttää turmelemasta alueen luontoa enempää kuin tutkimuksen tekemiseksi on välttämätöntä. Tutkimusten jälkeen maastoon jääneet jäljet tulee entisöidä mahdollisimman hyvin.

Luontoympäristöyksikön päällikkö

Jari Pasanen

Ylitarkastaja

Liisa Viitala

Tämä asiakirja LAPELY/2080/2020 on hyväksytty sähköisesti / Detta dokument LAPELY/2080/2020 har godkänts elektroniskt

Ratkaisija Pasanen Jari 15.06.2020 12:39

Esittelijä Viitala Liisa 15.06.2020 12:40

Metsähallitus
Metsätalous Oy
PL 8016
96101 Rovaniemi

26.5.2020

Turvallisuus- ja kemikaalivirasto (Tukes)
Valtakatu 2
96100 Rovaniemi
kaivosasiat@tukes.fi

Viite: Lausuntopyyntö 6.5.2020

**Asia: Magnus Minerals Oy, malminetsintälupahakemus Peura S2, ML2018:0012,
Sodankylä**

Turvallisuus- ja kemikaalivirasto (Tukes) pyytää Metsähallitukselta kaivoslain 37 §:n nojalla lausuntoa Sodankylän kunnan alueelle kohdistuvasta malminetsintälupahakemuksesta. Malminetsintälupahakemusalueen pinta-ala on 1809,85 ha, josta noin 1709 ha sijaitsee Metsähallituksen hallinnassa olevalla kiinteistöllä Sodankylän valtionmaa II, kiinteistötunnus 758-893-11-1.

Esitettyyn hakemukseen Metsähallitus Metsätalous Oy lausuu mielipiteenään seuraavaa.

Yleistä

Metsähallitus pitää tärkeänä, että malminetsintäalueiden tutkimustoiminnassa huomioidaan alueiden maisema-, luonto- ja kulttuuriarvot mahdollisimman hyvin. Tietoja Metsähallituksen mailla olevista arvokkaista, huomioon otettavista kohteista löytyy mm. Suomen ympäristökeskuksen uhanalaisrekisteristä ja Museoviraston muinaisjäännösrekisteristä. Luvansaajan tulee myös tunnistaa lupa-alueella olevat muut mahdolliset metsälain 10 §:n, luonnonsuojelulain ja muinaismuistolain määrittelemät kohteet ja ottaa ne huomioon tutkimustoiminnassa.

Kaava-alue

Hakemusalue sijoittuu Lokka-Koitelainen-Kevitsa osayleiskaava-alueelle. Mikäli malminetsintälupa myönnetään, niin tutkimustoiminta tulee tapahtua kaavamääräyksiä noudattaen.

Uhanalaiset lajit

Hakemusalueella on erityisesti suojeltavan suuren petolinnun pesäreviiri. Rauhoitettujen lintulajien tahallinen häiritseminen on luonnonsuojelulain (1096/1996) 39 §:n mukaan kielletty. Edellä mainitusta syystä johtuen tutkimustoimintaa ei tule harjoittaa ko. alueella vuosittain 15.3.-31.7. välisenä aikana. Lisätietoja saa erikoissuunnittelija Stefan Siivoselta, stefan.siivonen@metsa.fi.



Arvokkaat luontokohteet, pienvesistöt ja niiden välittömät ympäristöt

Hakemusalueella on arvokkaita luontokohteita, kuten pienvesistöjä ja niiden reunametsiä, suon metsäsaarekkeitä, reheviä soita ja puron-/noronvarsimetsiä. Alueet ovat lajistollisesti ja luonnon monimuotoisuuden kannalta arvokkaita elinympäristöjä. Toimintaa ko. alueilla tulee välttää, jotta ne säilyisivät mahdollisimman luonnonmukaisessa tilassa. Esimerkiksi alueilla ei tule tehdä tutkimuskaivantoja ja muutkin tutkimustoiminnot tulee tehdä siten, että elinympäristöjen ominaispiirteet säilytetään (kts. metsälain 10 §:n säädökset). Tutkimustoimintaa pienvesistöjen läheisyydessä tulee välttää myös vesien-suojelullisista syistä. Kohteiden rajaukset löytyvät Retkikartta-palvelusta <http://www.retkikartta.fi>.

Moottorikelkkailu-ura

Hakemusalueella sijaitsee moottorikelkkailu-ura (karttaliite). Mikäli tutkimustoiminnassa on tarvetta käyttää uraa, tulee toiminnanharjoittajan olla etukäteen yhteydessä kelkkauran ylläpitäjään. Moottorikelkkailu-uran ylläpitäjä on Sodankylän kunta.

Vahinkojen ehkäiseminen

Tutkimustoiminta tulee suunnitella siten, että puustolle ja taimikoille aiheutuvat vahingot olisivat mahdollisimman vähäisiä. Metsähallituksen tieverkostoa käytettäessä tulee huomioida tiestön kuntoilanne. Tiestön kuntoon ja käytettävyyteen vaikuttaa mm. kevään ja kovien sateiden aiheuttama kelirikko. Tarvittaessa lisätietoja edellä mainituista asioista saa Keski-Lapin metsätiimin tiimiesimieheltä Samuli Ollilalta, samuli.ollila@metsa.fi, puh. 0400-960 433. Toiminnanharjoittajan tulee kaikilta osin vastata aiheuttamistaan vahingoista.

Turvallisuuden parantaminen

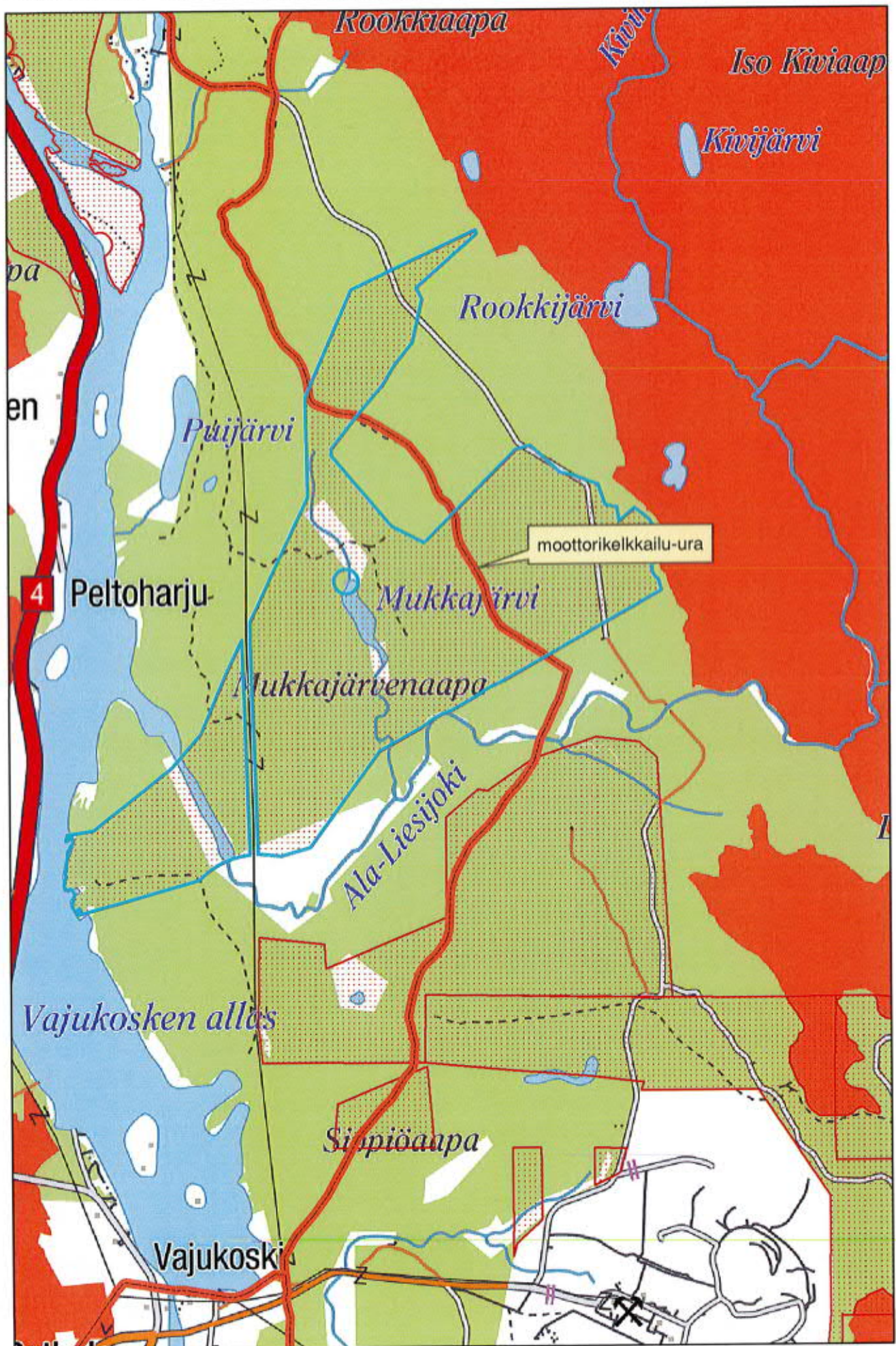
Mikäli tutkimusalueella suoritetaan sellaisia syväkairauksia, joista kairauksien jälkeen jää maastoon pysyvästi maanpäällisiä metallisia tai muovisia maaputkia, Metsähallitus edellyttää, että putket katkaistaan mahdollisimman läheltä maanpintaa ja putkien päät tulpataan. Vähän lumen aikana putket ovat vaarallisia mm. moottorikelkkailijoille. Maanpäällisistä putkista voi aiheutua vahinkoja myös metsäkoneille ja muille maastoajoneuvoille. Esimerkiksi metsäkoneiden renkaat rikkoontuvat osuessaan maaputkien päihin. Edellä mainitulla toimenpiteellä parannetaan maaston muiden käyttäjien turvallisuutta ja estetään materiaali-vahinkoja. Metsähallitus katsoo, että malminetsintäluvan saaja on kaikilta osin vastuussa näistä vahingoista Metsähallitukselle ja kolmannelle osapuolelle.

Metsähallituksen oman toiminnan vaatimukset

Metsähallitus korostaa, että tässä lausunnossa esitetyt ympäristönäkökohdat ovat sellaisia, jotka Metsähallitus ottaa itsekin huomioon omassa toiminnassaan. Metsähallitus on sitoutunut näihin periaatteisiin lakisääteisen veloitteen lisäksi mm. omassa sertifioidussa ympäristö- ja laatujärjestelmässään. Näin ollen Metsähallitus ei edellytä malminetsintäluvan hakijalta enempää kuin mitä Metsähallitus vaatii omalta toiminnaltaan.

Maankäyttöasiantuntija

Erkki Luukkonen



Puhakka Heikki (Tukes)

Lähettäjä: Tukes KaivosAsiat
Lähetetty: tiistai 9. kesäkuuta 2020 8.05
Vastaanottaja: Tuominen Esa (Tukes); Keskitalo Ilkka (Tukes); Puhakka Heikki (Tukes)
Aihe: VL: ML2018:0012

Lähettäjä: anneli ojanperä [REDACTED]
Lähetetty: maanantai 8. kesäkuuta 2020 16.59
Vastaanottaja: Tukes KaivosAsiat <Asiat.Kaivos@tukes.fi>
Aihe: ML2018:0012

Anneli Ojanperä
[REDACTED]

Tukes kaivosasiat

Lupatunnus ML2018:0012 Sodankylä 1809,85 ha.
Boliden on rahoittaja, koraotukea on tietenkin saanut, kuten
Latitude, Mawson oy, GTK ym elinkeinoministeriön rikoskumppanit.

Malminetsintäalue on suojelualueiden välissä ja siihen sisältyy
nuo taimenen joet ja pienet järvet ja luonnontilaiset suot, mitkä ovat aina suuria pohjavesialueita.

Mielipiteet ja muistutukset

Tukes jättää kertomatta malminetsintälupahakemuksessa ne tärkeimmät
tiedot, mitkä se on jättänyt kertomatta kaikissa malminetsintäluvuissa.

Se puuttuva tieto on uraani., mitä tämäkin alue sisältää kilosta hieman alas mutta enemmän
ylöspäin

jokaisessa kivitonnessa. Lyijy sisältyy myös näihin, kupari,nikkeli,rauta
kobolttiesiintymiin, ne ovat kaikki samoissa esiintymissä.

Ne ovat aikoinaan n. 1800-2000 miljoonaa vuotta sitten tulleet

tulivuorista ja ne tuhkat ovat niitä ns. tuffeja, mitkä sisältävät uraania

paljon. Epämielilyttäksi asian tekee se, että malminetsintäluvan yhdyshenkilö Juho Haverinenkin
tietää kyllä, mitä nämä suunnitellut tutkimukset tekevät pohjavedelle. Hän tietää senkin, että jo
moreeninporaukset pilaavat pohjavesiä. Puhumattakaan tutkimuskaivannoista ja
timanttikairauksista.

Juho Haverinen tietää senkin, että GTK on porannut pilaan pohjavesialueita

pohjavesiluokituksessa saamelaisalueellakin. puhumattakaan

muualla. Olemme keskustelleet asiasta, hän kertoi siitä minulle.

On kyse Tukesin virkamiesten ja kaivosyhtiöiden mafiasta, mikä pilaa

pohjavesiä surutta pilaa. Kirjoitin asiasta mm. presidentille, hän

vastasi, että tarvittaisiin lainuudistus, jos pohjavesiä halutaan

säilyttää. Onko tämä muka oikeusvaltio. Oikeusvaltion periaatteisiin

kuuluu omaisuuden turva ja tiedonsaanti. Tukes on turvallisuusviranomainen, mutta se ei piittaa
turvallisuudestamme.

Pohjavesi voi muuttua niin myrkylliseksi, että se tappaa.

10 nanogrammaa poloniumia hengitettynä tappaa, 50 nanogrammaa

nieltynä tappaa. Uraanin tytäraineita, siis raadonkaasun lopputuotteita

ovat lyijy, polonium ja vismutti. Koboltti on 2,5, kertaa myrkyllisempää kuin lyijy pohjavesille.

Mafia myrkyttää maan ja vedet, siitä ei piittaa poliisi, ei eduskunta ja oikeuskansleri. Olemme suuressa vaarassa, meitä ei uhkaa Venäjä vaan kaivosmafia, joka on vallannut maamme ja myrkyttää kallisarvoisia pohjavesiä ja veisistöjä kairauksillaan. Lunastuslaki määrää korvauksen pohjavesistä. Siis ei tarvitse siitä välittää.

Ei lupaa malminetsintään mafialle, Bolidenille, joka on rahoittaja ja jolle koranamafia antoi todennäköisesti rahaa, niinkuin annettiin GTK:lle, latitudelle, mawsonille, talvivaaran omistajille. 5,8 miljoonaa sai tämä mafia koronarahoja pohjavesien pilaamiseen ja verimetallien estimiseen. Kestävää tuhoa, kestävää pohjaveden pilaamista harjoittaa elinkeinoministeriö, tukes, avi,ely, ja metsähallitus, kaikki yhdessä. Ely antaa luvat luonnonsuojelulailta suojeltuihin kasvien hävittämisiin jo malminetsintälupavaiheessa, jos kaivosyhtiö pyytää. AVI antaa luvat, jos pohjavettä pulppuaa 100 m3 vuorokaudessa. (perheen vuosikulutus) Lähteeseen jätetään vain 20 metriä väliä, kaikki se hinoksijauhautunut, myrkyllinen kivimoska jää sinne pohjavesiin. Metsähallitus omistaa lähes kaiken Metsän, varsinkin suojelualueet, se ei kiellä poraamisia sielläkään. iso-syöte on vallattu varauksin. luostotunturi ja Pyhätunturi on saarrettu joka puolelta. Martimoaavallakin on varauksia ja niilläkin porataan metsähallituksen luvalla. Metsähallitus aikoi viedä lankkujakin sinne hankikelillä, kun koronavirus avitti asiaa ja ihmiset pantiin neljän seinän sisälle. Ei kai hangilla koronavirus laukkaa, ei siellä laukkaavat kaivosyhtiöt murhanhimo silmissään. Pohjavedet eivät häiritse kaivosyhtiöitä.

Anneli Ojanperä



VastaaLähetä edelleen