

KUULUTUS

Turvallisuus- ja kemikaalivirasto (Tukes) on kaivoslain (621/2011) perusteella 9.12.2020 hyväksynyt seuraavan Magnus Minerals Oy:n Savukosken ja Pelkosenniemen kunnan alueella sijaitsevan malminetsintälupaa koskevan hakemuksen:

Alueen nimi ja koko: Pelkos L, 1233,43 ha
Lupatunnus: ML2018:0018

Päätökseen saa kaivoslain (621/2011) 162 §:n nojalla hakea muutosta valittamalla hallinto-oikeuteen. Valitusaika on 30 päivää päätöksen antopäivästä sitä määräaikaan lukematta. Päätösten liitteenä olevasta valitusosoituksesta ilmenee, miten muutosta haettaessa on meneteltävä. Päätökset ovat nähtävillä Tukesin Rovaniemen toimipaikassa (käyntiosoite; Valtakatu 2, Rovaniemi) ja Tukesin kotisivulla (<https://tukes.fi/malminetsintaluvat-ja-valtaukset>) sekä sijaintikunnan ilmoitustaululla; Savukosken kunta, Kauppakuja 2 a1, 98800 Savukoski, sekä Pelkosenniemen kunta, Sodankyläntie 1A, 98500 Pelkosenniemi.

Lisätietoja kaivosasiat@tukes.fi tai Heikki Puhakka puh. 050 428 5612

Kuulutettu 9.12.2020

Pidetään nähtävänä 8.1.2021 asti

Magnus Minerals Oy
PL 3
33211 TAMPERE

MALMINETSINTÄLUPAPÄÄTÖS

Hakija: Magnus Minerals Oy
Y-tunnus: 2033832-4
Suomi

Yhteystiedot:
PL 3
33211 TAMPERE

Lisätietoja antaa:
Juho Haverinen
Sähköposti: juho.haverinen@magnusminerals.fi
Puh: +35850 3730 777

Alueen nimi: Pelkos L
Alueen sijainti: Pelkosenniemi / Savukoski

Hakemus on tullut vireille 7.3.2018. Kaivosviranomaisen on tehnyt hakemustarkastuksen ja todennut hakemuksen täyttävän kaivoslain 34 §:n vaatimukset. Hakemuksen lupatunnus on ML2018:0018 ja kaivoslain 34 §:n mukainen etuoikeuspäivämäärä 7.3.2018.

Hakemuksen tarkoitus: Malminetsintä kaivoslain (621/2011) pykälien 5, 9 ja 32 tarkoittamalla tavalla

PÄÄTÖS

Turvallisuus- ja kemikaalivirasto (Tukes) myöntää kaivoslain (621/2011) nojalla Magnus Minerals Oy:lle malminetsintäluvan nimeltä "Pelkos L" lupatunnuksella ML2018:0018.

Perustelut: Hakija on osoittanut, että kaivoslaissa (621/2011) säädetyt edellytykset täyttyvät eikä luvan myöntämiselle ole kaivoslaissa säädettyä estettä. Tässä malminetsintälupapäätöksessä annetut tarkennetut tarpeelliset määräykset yleisten ja yksityisten etujen turvaamiseksi perustuvat kaivoslain (621/2011) 51 §:ään.

Malminetsintäluvan nojalla luvanhaltijalla on oikeus omalla ja toisen maalla tässä luvassa mainitulla alueella (malminetsintäalueella) tutkia geologisten muodostumien rakenteita ja koostumusta sekä tehdä muita kaivostoimintaa valmistelevia tutkimuksia ja muuta malminetsintää esiintymän paikallistamiseksi sekä sen laadun, laajuuden ja hyödyntämiskelpoisuuden selvittämiseksi sen mukaan kuin tässä malminetsintäluvassa tarkemmin määrätään. Malminetsintälupa ei oikeuta esiintymän hyödyntämiseen.

Päätöksen voimassaolo

Malminetsintälupa on **voimassa tällä päätöksellä enintään neljä (4) vuotta** päätöksen lainvoimaiseksi tulosta.

Perustelut: Luvan voimassaoloaika on lain sallima enimmäisaika malminetsintäluvalla. Malminetsintäluvan voimassaoloa voidaan jatkaa enintään kolme vuotta kerrallaan siten, että lupa on voimassa yhteensä enintään viisitoista vuotta. Mikäli luvanhaltija haluaa pienentää voimassa olevaa malminetsintälupaa sen voimassaoloaikana tai luopua siitä kokonaan, tulee luvanhaltijan toimittaa kaivosviranomaiselle ilmoitus joko osittaisesta tai koko malminetsintäalueen raukeamisesta (Kaivoslaki 621/2011, 60 §, 61 §, 66 §, 67 §).

Päätöksen täytäntöönpano

Kaivoslain (621/2011) 168.1 §:n mukaisesti malminetsintälupaan perustuvat toimenpiteet saa aloittaa, kun siihen oikeuttava lupapäätös on saanut lainvoiman ja lupapäätöksessä määrätyt velvoitteet on suoritettu. Jos asianomaisen toimenpiteen suorittaminen edellyttää muualla lainsäädännössä vaadittua lupaa, saa toimenpiteen kuitenkin aloittaa vasta, kun asianomainen lupapäätös on saanut lainvoiman tai toiminnan aloittamiseen on saatu oikeus asiassa toimivaltaiselta viranomaiselta.

Luvan haltijan tulee huolehtia, että malminetsintätöitä suorittava henkilöstö ja urakoitsijat ovat perehtyneet tässä luvassa annettuihin määräyksiin.

Malminetsintäalueen tiedot

Pinta-ala: 1233,43 ha
Alueen nimi: Pelkos L
Sijainti: Pelkosenniemi/ Savukoski
Alueen tarkempi sijainti ja rajat ilmenevät tähän päätökseen liitetystä lupakartasta (Liite 1).

Alueesta tarkemmin

Malminetsintälupa-alue sijaitsee Pelkosenniemen ja Savukosken kunnan alueella, Kätkävaaran koillispuolella. Aluetta ei ole kaavoitettu.

Malminetsintälupa-alueella ei sijaitse luonnonsuojelualueita, Natura 2000-verkoston kohteita, valtakunnallisesti merkittäviä maisema-alueita eikä pohjavesialueita. Alue sijaitsee Hirvasniemen ja Sallan paliskunnan poronhoitoalueella.

Otaksuma mineraaleista

Hakija otaksuu alueen geologiseen potentiaaliin perustuen alueella olevan kultaa (Au), hopeaa (Ag), sinkkiä (Zn), kromia (Cr), nikkeliä (Ni), kuparia (Cu), kobolttia (Co), platinaa (Pt) ja palladiumia (Pd).

Yleisten ja yksityisten etujen turvaamiseksi tarpeelliset lupamääräykset (velvoitteet ja rajoitukset)

1. Määräys malminetsintätutkimusten sallituista ajankohdista ja menetelmistä, sekä malminetsintään liittyvistä laitteista ja rakennelmista

Tämän malminetsintäluvan nojalla on sallittua suorittaa seuraavia malminetsintätoimenpiteitä ja soveltaa seuraavia malminetsintämenetelmiä:

1. Geofysikaaliset ja geokemialliset tai vaikutuksiltaan niihin verrattavat tutkimusmenetelmät
2. Koneellisesti tehtävät maaperä- ja kallioperänäytteenotto (moreeni-, ura- ja pistenäytteet, kairaus)
3. Tutkimuskaivannot ja tutkimusojat

Perustelut: Hakija on esittänyt hakemuksessaan nämä menetelmät ja kaivosviranomaisen arvioi ne tarpeelliseksi, jotta alueen mineraalipotentialia saadaan tehokkaasti tutkittua. Jotta mahdolliselle jatkoluvalle edellytetty vaade tehokkaasta malminetsinnästä toteutuu, tässä lupamääräyksessä tarkoitettujen toimenpiteiden tulee olla pääosin suoritettuina.

2. Määräys tutkimustöitä ja -tuloksia koskevasta selvitysvelvollisuudesta

Malminetsintäluvan haltijan on vuosittain toimitettava kaivosviranomaiselle selvitys suoritetuista tutkimustöistä ja niiden tuloksista. Tutkimustöitä ja -tuloksia koskevaan vuosittaiseen selvitykseen on sisällytettävä: käytetyt tutkimus- ja työmenetelmät, yhteenveto tehdyistä tutkimuksista ja pääasialliset tulokset. Ohje löytyy Tukesin internet-sivuilta. Kunkin kalenterivuoden tutkimustöistä ja -tuloksista on raportoitava seuraavan vuoden kesäkuun loppuun mennessä, ellei toisin ohjeisteta.

Perustelut: Määräyksen perusteena on kaivoslaki (621/2011) 14 § ja, VNä kaivostoiminnasta (391/2012) 4 §.

3. Määräys jälkitoimenpiteiden ajankohdasta ja ilmoittamisesta kaivosviranomaiselle

Kun malminetsintälupa on rauennut osittain, kokonaan tai peruutettu, malminetsintäluvan haltijan on raukeavilta alueilta;

1) välittömästi saatettava malminetsintäalue yleisen turvallisuuden vaatimaan kuntoon, poistettava väliaikaiset rakennelmat ja laitteet, huolehdittava alueen kunnostamisesta ja siistimisestä sekä saatettava alue mahdollisimman luonnonmukaiseen tilaan. Malminetsintäluvan haltijan on tehtävä kirjallinen ilmoitus kaivosviranomaiselle, malminetsintäalueeseen kuuluvien kiinteistöjen omistajille ja muille oikeudenhaltijoille, kun toimenpiteet on saatettu loppuun. Ilmoitus on lisäksi tehtävä poronhoitoalueella asianomaiselle Hirvasniemen paliskunnalle. Ilmoituksen tulee sisältää tiedot jälkitoimenpiteiden päättymispäivästä sekä kuvaus toteutetuista jälkitoimenpiteistä.

2) kuuden kuukauden kuluessa luovutettava kaivosviranomaiselle tutkimustyöselostus, tutkimukseen liittyvä tietoaaineisto ja kirjallinen esitys edustavasta otoksesta kairasydämiä. Kaivosviranomaisen ohjeistaa hakijoita tarkemmin raportoinnin muodosta. Ohje löytyy Tukesin

internet-sivuilta.

Perustelut: Määräyksen perusteena on kaivoslaki (621/2011), 15 § ja VNa kaivostoiminnasta (391/2012), 5 §.

4. Määräys kaivannaisjätteen jätehuoltosuunnitelmasta ja sen noudattamisesta

Malminetsintäluvan haltija on velvollinen huolehtimaan maa- ja kiviainesjätteen synnyn ehkäisemisestä, sen haitallisuuden vähentämisestä sekä jätteen hyödyntämisestä tai käsittelemisestä.

Malminetsinnästä tässä luvassa myönnettyillä menetelmillä (lupamääräys 1, menetelmät 1-3) ei synny kaivannaisjätettä.

Perustelut: Määräyksen perusteena on kaivoslaki (621/2011) 13 § ja VNa kaivostoiminnasta (391/2012) 3 §.

5. Määräys ilmoitusvelvollisuudesta koskien malminetsintäalueen maastotöitä ja rakennelmia

Malminetsintäluvan haltijan on hyvissä ajoin etukäteen ilmoitettava kirjallisesti malminetsintäalueeseen kuuluvien kiinteistöjen omistajille (sekä näihin rinnastettaville, Kaivoslaki 5.2 §) ja muille oikeudenhaltijoille kaikista maastotöistä, jotka voivat aiheuttaa vahinkoa tai haittaa, sekä väliaikaisista rakennelmista. Ilmoitus on lisäksi tehtävä poronhoitolaissa säädetyllä erityisesti poronhoitoa varten tarkoitettulla alueella (*erityinen poronhoitoalue*) asianomaisille paliskunnille.

Malminetsintäluvan haltijan on ilmoitettava maastotöistä toimialallaan yleistä etua valvoville viranomaisille:

- Tukesille,
- Lapin ELY-keskuksen ympäristövastuualueelle,
- Metsähallitukselle,
- Mikäli lupa-alueelta löydetään tutkimusten yhteydessä muinaismuistolaissa tarkoitettuja kohteita, tulee luvanhaltijan toimia siten kuin muinaismuistolaissa todetaan ja ilmoittaa löydöksistä viipymättä Museovirastoon tai alueelliselle vastuu museolle (Lapin maakuntamuseo).

Perustelut: Määräyksen perusteena on kaivoslaki (621/2011) 12 § ja VNa kaivostoiminnasta (391/2012) 2 §.

6. Määräys malminetsintäalueen koon pienentämisen aikataulusta

Kaivosviranomainen ei näe malminetsintäalueen pienentämisen aikataululle olevan tarvetta, tutkimuksia voidaan pitää perusteltuna koko ML2018:0018 alueelle (Liite 1). Jos luvan haltija haluaa pienentää voimassa olevaa malminetsintälupaa tai luopua siitä kokonaan, tulee luvan haltijan tehdä ilmoitus joko osittaisesta tai koko malminetsintäalueen raukeamisesta.

Perustelut: Määräyksen perusteena on kaivoslaki (621/2011) 11 §, 51, 67 §). Otettaessa huomioon tutkimussuunnitelma ja sen perustelut, sekä seikka, että

kyseessä on vaiheittain etenevä tutkimustoiminta, voidaan tutkimuksia pitää perusteltuna koko alueelle.

7. Määräys vakuuden asettamisesta

Tässä malminetsintäluvassa **ML2018:0018** määrätään lupakohtainen **2500 euron** suuruinen vakuus. Vakuus asetetaan pankkitalletuksena Turvallisuus- ja kemikaalivirastolle kaivoslain (621/2011) 15 §:ssä tarkoitettujen jälkitoimenpiteiden sekä 103 §:ssä tarkoitetun vahingon ja haitan korvaamista, sekä muiden kaivoslakiin perustuvien velvoitteiden täyttämistä varten. Tässä malminetsintäluvassa määrätty vakuus on asetettava viimeistään 30 päivänä siitä, kun malminetsintä lupa on tullut lainvoimaiseksi, luvanhaltijan malminetsinnästä mahdollisesti aiheutuvaa vahinkoa, haittaa tai muuta kaivoslaissa mainittua velvoitetta varten pankkiin avatulle vakuustalletustilille. Kaivoslain 73 §:ssä tarkoitettu luvan siirto ei vapauta vakuutta.

Perustelut: Määräyksen perusteena on kaivoslaki (621/2011) 107, 109, 110 ja 111 §. Vakuus asetetaan kaivosviranomaisen arvion perusteella. Kaivosviranomaisen on arvioinut toiminnan laatua ja laajuutta (lupamääräys 1), toiminta-alueen erityispiirteitä, sekä luvassa säädettyjä velvoitteita lupamääräykset huomioiden ja päätyttyä määrättyyn vakuuteen. Kaivosviranomaisen on luvan siirron tai muuttamisen yhteydessä harkittava, onko vakuuden lajia tai suuruutta tarkistettava.

8. Määräykset malminetsintää ja malminetsintäalueen käyttöä koskevista seikoista sen varmistamiseksi, ettei toiminnasta aiheudu kaivoslaissa (621/2011) kiellettyä seurausta

Malminetsintäluvan haltijan on tulpattava kairareiät, mikäli kairareiästä nousee pohjavettä maanpinnalle. Kairaputket on katkaistava mahdollisimman läheltä maanpintaa, ja kairakohteiden jätehuolto sekä siistiminen on tehtävä välittömästi töiden loputtua kohteella. Jos kairauksessa tarvittavan käytettävän veden määrä ylittää 100m³/vrk, on toimittava kuten vesilain (587/2011) 2. luvun 15 §:ssä todetaan. Tutkimustöitä tehtäessä on otettava huomioon ympäristönsuojelulain (527/2014) 17 §:n mukainen pohjaveden pilaamiskielto. Vesistöjen lähellä toimittaessa tulee huolehtia, ettei kairaussoijaa pääse valumaan vesistöihin, eikä tutkimustoiminta aiheuta muiltakaan osin kuormitusta alueen vesistöihin.

Lupa-alueella sijaitsee arvokkaita luontokohteita, kuten pienvesistöjä ja niiden reunametsiä, puron- ja noronvarsimetsiä sekä reheviä soita. Em. alueet ovat lajistollisesti ja luonnon monimuotoisuuden kannalta arvokkaita elinympäristöjä. Tutkimustoiminnassa tulee kiinnittää erityistä huomiota siihen, että arvokkaat luontokohteet lupa-alueella säilyvät mahdollisimman luonnonmukaisessa tilassa. Malminetsinnästä tai muusta malminetsintäalueen käytöstä ei saa aiheutua merkittäviä muutoksia luonnonolosuhteissa, eikä merkittävää maisemallista haittaa.

Lupa-alueella on tiedossa kaksi kulttuuriperintökohdetta. Kohteet on kuvattu ja esitetty Metsähallituksen lausunnon (liite 6) karttaliitteessä 1 ja 2. Malminetsintätoimet ja niihin kiinteästi liittyvät toimenpiteet tulee suunnitella siten, etteivät ne, yhdessä tai erikseen, vahingoita tai tuhoa kulttuuriperintö- tai muinaisjäännekohteita. Lisäksi tulee huolehtia, että alueella tutkimuksia suorittavat henkilöt ovat tietoisia alueen kulttuuriperintökohteista ja muinaisjäännekohteista.

Perustelut: Määräys perustuu kaivoslain (621/2011) 11 ja 15 §:ään. Malminetsintäluvan haltijan on luovuttuaan malminetsintä lupa-alueesta tai sen menetettyään viipymättä saatettava malminetsintäalue yleisen turvallisuuden

vaatimaan kuntoon, sekä saatettava alue mahdollisimman luonnonmukaiseen tilaan.

9. Määräykset yleisen ja yksityisen edun kannalta välttämättömistä ja luvan edellytysten toteuttamiseen liittyvistä seikoista

Hakemukseen saatujen lausuntojen perusteella malminetsintä lupa-alueelta ei ole tullut tietoon sellaisia ympäristö- tai luontoarvoja, jotka olisivat esteenä malminetsintäluvan myöntämiselle. Malminetsintä lupa-alueella ei sijaitse luonnonsuojelualueita, Natura 2000-verkoston kohteita, valtakunnallisesti merkittäviä maisema-alueita eikä pohjavesialueita. Alueen läheisyydessä sijaitsee Kemihaaran suot (FI 130 0907) ja Serrijoki-Kätkävuoma (FI 130 0905) Natura-alueet.

Metsähallituksen lausunnon mukaan alueella esiintyy uhanalaisiin (veripunakämmekä, himmeävilla) ja silmälläpidettävien putkilokasvilajien (suopunakämmekä) esiintymiä, sekä kitukäävän ja riekonkäävän esiintymät. Uhanalaiset, rauhoitetut ja silmälläpidettävät lajit tulee huomioida tutkimustoimintaa suunniteltaessa asianmukaisin suojavyöhykkein niin, ettei toiminta vahingoita tai vaaranna esiintymiä. Rauhoitetun lajin hävittäminen on luonnonsuojelulain 42 §:n 2 momentin mukaan kiellettyä, ellei suojelusta poikkeamiseen ole saatu asianmukaista lupaa ELY-keskukselta (lsl 49 3 mom). Tarkemmat tiedot esiintymistä saa Lapin Ely-keskukselta.

Malminetsintäluvan haltijan tulee esittää hyvissä ajoin ennen tutkimustöiden aloittamista tarkka tutkimussuunnitelma toimenpiteineen ja sijaintitietoineen Tukesille. Lisäksi tutkimussuunnitelma tulee toimittaa tiedoksi toimivaltaiselle Lapin Ely-keskukselle ja Metsähallitukselle.

Perustelut: Tutkimussuunnitelman esittämisvelvollisuudella varmistetaan, että toimenpiteisiin voidaan tarvittaessa valvonnallisesti puuttua. Samalla Tukesin on mahdollista kaivoslain valvonnan toteuttamiseksi arvioida toimenpiteiden vaikutusta ja tarvittaessa antaa tarkempia lisämääräyksiä toimenpiteiden suorittamisesta. Kaivoslaki (621/2011) 11 § ja 12 §, VNa (391/2012) 2 §.

Vaikka tässä malminetsintäluvassa sallitut tutkimusmenetelmät eivät vaikuta laajasti ympäristöön, malminetsintäluvan haltijan on oltava kuitenkin riittävästi selvillä hankkeen ympäristövaikutuksista siinä laajuudessa kuin kohtuudella voidaan edellyttää.

Siirtyminen lupa-alueelle, ja lupa-alueella liikkuminen sulanmaan aikana on pyrittävä suunnittelemaan niin, että olemassa olevia uria ja luontaisia aukkopaikkoja käytetään mahdollisimman paljon hyväksi. Kosteikkoalueilla liikkumista tulee välttää sulanmaan aikana ja teiden käytössä tulee huomioida Metsähallituksen lausunnossa (liite 6) esitetyt tien käyttöön liittyvät asiat.

Lupa-alue kuuluu Hirvasniemen paliskunnan poronhoitoalueeseen. Malminetsintätutkimukset on sovitettava alueella toimivan paliskunnan kanssa siten, ettei niistä aiheudu kohtuutonta haittaa poronhoidolle. Malminetsintäluvan haltijan on ilmoitettava alueen paliskunnalle tutkimustöistä ja niiden aikataulusta, sekä muusta alueiden käytöstä hyvissä ajoin ennen tutkimustöiden aloittamista. Malminetsintäluvan haltijan on otettava huomioon alueella mahdollisesti olevat poronhoidolle tärkeät rakenteet kuten esimerkiksi erotusaita ja käytettävä valmiita veräjiä kulkemiseen. Edellä mainituilla toimenpiteillä vähennetään malminetsinnästä poronhoitoelinkeinolle mahdollisesti aiheutuvia haittoja poronhoitoalueella.

Malminetsintäluvan haltijan on rajoitettava malminetsintä ja muu malminetsintäalueen käyttö tutkimustyön kannalta välttämättömiin toimenpiteisiin. Toimenpiteet on suunniteltava siten, että

niistä ei aiheudu kohtuudella vältettävissä olevaa yleisen tai yksityisen edun loukkausta. Malminetsintäluvan nojalla tapahtuvasta malminetsinnästä ja muusta malminetsintäalueen käytöstä ei saa aiheutua:

- 1) haittaa ihmisten terveydelle tai vaaraa yleiselle turvallisuudelle;
- 2) olennaista haittaa muulle elinkeinotoiminnalle;
- 3) merkittäviä muutoksia luonnonolosuhteissa;
- 4) harvinaisten tai arvokkaiden luonnonesiintymien olennaista vahingoittumista;
- 5) merkittävää maisemallista haittaa.

Perustelut: Määräys perustuu kaivoslain (621/2011) 11 § ään.

10. Määräys malminetsintäkorvauksen suuruudesta ja maksuajankodasta

Malminetsintäluvan haltijan on maksettava malminetsintäalueeseen kuuluvien kiinteistöjen omistajille vuotuista korvausta **20 euroa hehtaarilta** luvan voimassaoloajan neljältä ensimmäiseltä vuodelta.

Malminetsintäkorvaus on ensimmäiseltä vuodelta maksettava viimeistään 30 päivänä siitä, kun malminetsintälupa on tullut lainvoimaiseksi. Seuraavina vuosina korvaus on maksettava vastaavana ajankohtana. Mikäli malminetsintäaluetta kuitenkin pienennetään osittaisella raukeamisella ennen varsinaisen päätöksen maksuajankohtaa (lainvoimaisuus päivämäärä), määräytyy maksu raukeamis päätöksen lainvoimaisuus päivämääränä voimaan jäävän alueen pinta-alan mukaisesti.

Määräys perustuu kaivoslain (621/2011) 99 §:ään, jossa säädetään malminetsintäkorvauksen suuruudesta ja maksutavasta, sekä 51 § ja 67 §:ään jossa säädetään malminetsintäluvan raukeamisesta.

11. Määräys vahinkojen ja haittojen korvaamisesta malminetsintäalueella

Malminetsintäluvan haltijan on korvattava malminetsintäalueella tapahtuvasta kaivoslakiin (621/2011) perustuvasta toiminnasta aiheutuneet vahingot ja haitat, jollei jonkin toimenpiteen osalta korvauksesta toisin säädetä.

Perustelut: Määräys perustuu kaivoslain (621/2011) 103 §:ään, jossa säädetään vahinkojen ja haittojen korvaamisesta malminetsintäalueella.

Hakemuksen käsittely

Hakemus: Magnus Minerals Oy	7.3.2018
Hakemuksen muutos: Magnus Minerals Oy (rajausmuutos)	8.3.2018
Täydennyspyyntö: Tukes (Pyydetty toimittaan maanomistajatiedot)	28.4.2020
Täydennys: Magnus Minerals Oy (maanomistajatiedot)	11.5.2020
Kuulutus hakemuksesta: Tukes	19.5.2020
Lausuntopyyntö: Tukes	19.5.2020
Päätös: Tukes	9.12.2020

Lupahakemuksesta tiedottaminen

Tukes on tiedottanut hakemuksesta 19.5.2020 kuuluttamalla siitä 30 päivän ajan Tukesin Rovaniemen toimipisteen, sekä Sallan kunnan ilmoitustaululla. Hakemus on ollut nähtävillä myös Tukesin internet-sivuilla. Hakemus on ollut nähtävillä 19.6.2020 saakka.

Tukes on tiedottanut hakemuksesta asianosaisia maanomistajia kirjeitse 19.5.2020.

Lausunnot ja mielipiteet on pyydetty toimitettavaksi viimeistään 19.6.2020. Tämän päivämäärän jälkeen toimitetut lausunnot ja mielipiteet on myös otettu ratkaisussa huomioon.

Lausuntopyynnöt ja lausunnot hakemuksesta

Hakemuksesta on lähetetty lausuntopyynnöt ja saatu lausunnot seuraavasti:

- 1) Tukesin lausuntopyyntö on lähetetty **Savukosken kunnalle** 19.5.2020. Sallan kunta on antanut lausunnon 17.6.2020 (liite 4).
- 2) Tukesin lausuntopyyntö on lähetetty **Lapin Ely-Keskukselle** 19.5.2020. Lapin Ely-keskus on antanut lausunnon 17.6.2020 (Liite 5).
- 3) Tukesin lausuntopyyntö on lähetetty **Metsähallitukselle** 19.5.2020. Metsähallitus on antanut lausunnon 9.6.2020 (Liite 6).
- 4) Tukesin lausuntopyyntö on lähetetty **Sallan paliskunnalle** 19.5.2020. Sallan paliskunta antoi lausunnon 3.6.2020 (Liite 7).
- 5) Tukesin lausuntopyyntö on lähetetty **Hirvasniemen paliskunnalle** 19.5.2020. Hirvasniemen paliskunta antoi lausunnon 18.6.2020 (Liite 8).

Muistutukset ja mielipiteet

Hakemuksen johdosta esitettiin 1 mielipide:

19.6.2020: Anneli Ojanperä (Liite 9)

Hakijan vastine

Hakijalta ei pyydetty vastinetta.

Tukesin kannanotto muistutuksissa ja lausunnoissa esitettyihin yksilöityihin vaatimuksiin

Lausunnoissa esitetyt asiat on otettu huomioon lupapäätöksessä lupamääräyksin. Mielipiteen osalta kaivosviranomaisen toteaa, että sen esittänyt henkilö ei ole tässä lupa-asiassa asianosainen. Muilta osin kaivosviranomaisen toteaa, että alue ei sijaitse pohjavesialueella. Lupahakemuksen johdosta on pyydetty

lausunnot Lapin Ely-keskukselta ja Metsähallitukselta, joiden esittämät toimenpiteet luontoarvojen huomioimiseksi on otettu tässä lupapäätöksessä huomioon lupamääräyksin. Malminetsinnästä tässä luvassa sallituilla menetelmillä ei voida katsoa olevan alueen luonnolle mielipiteessä esitetyn kaltaisia vaikutuksia.

Tiedoksi luvan haltijalle

Kaivoslain (621/2011) suhde muuhun lainsäädäntöön

Sen lisäksi, mitä kaivoslaissa säädetään, sovelletaan kaivoslain mukaista lupa- tai muuta asiaa ratkaistaessa ja muutoin tämän lain mukaan toimittaessa muun muassa; luonnonsuojelulakia (1096/1996), ympäristönsuojelulakia (257/2014), erämaalakia (62/1991), maankäyttö- ja rakennuslakia (132/1999), vesilakia (587/2011), poronhoitolakia (848/1990), säteilylakia (592/1991), ydinenergialakia (990/1987), muinaismuistolakia (295/1963), maastoliikennelakia (1710/1995) ja patoturvallisuuslakia (494/2009). Malminetsintäluvan haltijan on aina noudatettava Suomen lainsäädäntöä ja asiaan liittyviä muita kansainvälisiä sopimuksia.

Maastossa liikkuminen

Maastoliikennelain (1710/1995) 4.1 §:n ja 4.2 §:n 9-kohdan mukaan kaivoslaissa (621/2011) tarkoitetulla malminetsintäalueella ja 30 metrin etäisyydellä sen rajasta moottorikäyttöisellä ajoneuvolla liikkuminen ei edellytä maanomistajan tai haltijan lupaa, kun kyse on asianomaisessa malminetsintäluvassa tai kaivosluvassa tarkoitetun toiminnan kannalta välttämättömästä liikkumisesta. Viitaten lupamääräykseen 9, malminetsintäluvan haltija veloitetaan rajoittamaan malminetsintä ja malminetsintäalueen käyttö tutkimustyön kannalta välttämättömiin toimenpiteisiin. Malminetsinnästä ei saa aiheutua merkittäviä muutoksia luonnonolosuhteissa, harvinaisten tai arvokkaiden luonnonesiintymien olennaista vahingoittumista tai merkittävää maisemallista haittaa. Aiheutetut vahingot on korvattava maanomistajalle.

Luvan muuttaminen ja raukeaminen

Malminetsintäluvan haltijan on kaivoslain (621/2011) 69 §:n mukaan haettava malminetsintäluvan muuttamista, jos tutkimussuunnitelmaa muutetaan tai täydennetään siten, että lupamääräyksiä on tarpeen tarkistaa. Luvanhaltija voi lisäksi hakea malminetsintäluvan muuttamista lupamääräysten tarkistamiseksi, kun luvan mukaista toimintaa on tarpeen muuttaa.

Kaivosviranomaisen on kaivoslain (621/2011) 67 §:n mukaan päätettävä, että malminetsintälupa raukeaa, jos luvanhaltija tekee asiaa koskevan ilmoituksen. Luvanhaltija on velvollinen tekemään ilmoituksen, jos tarkoituksena ei enää ole harjoittaa lupaan perustuvaa toimintaa. Malminetsintälupa raukeaa ilmoituksen saavuttua kaivosviranomaiselle.

Luvan voimassaolon jatkaminen

Mikäli luvan voimassaoloa halutaan jatkaa kaivoslain (621/2011) 61 §:n mukaisesti, tulee hakemus malminetsintäluvan voimassaolon jatkamiseksi toimittaa kaivosviranomaiselle viimeistään kaksi kuukautta ennen luvan voimassaolon päättymistä. (VnA kaivostoiminnasta (391/2012) 27.1 §).

Kaivoslain (621/2011) 61.1 §:n mukaan malminetsintäluvan voimassaoloa voidaan jatkaa enintään kolme vuotta kerrallaan siten, että lupa on voimassa yhteensä enintään viisitoista vuotta.

Kaivoslain (621/2011) 61.2 §:n mukaan malminetsintäluvan voimassaolon jatkamisen edellytyksenä on, että:

- 1) malminetsintä on ollut tehokasta ja järjestelmällistä;
- 2) esiintymän hyödyntämismahdollisuuksien selvittäminen edellyttää jatkotutkimuksia;
- 3) luvanhaltija on noudattanut tässä laissa säädettyjä velvollisuuksia samoin kuin lupamääräyksiä;
- 4) voimassaolon jatkamisesta ei aiheudu kohtuutonta haittaa yleiselle tai yksityiselle edulle.

Kaivoslain (621/2011) 66 §:n mukaan malminetsintäluvan voimassaolon jatkamista varten lupaviranomaiselle on ennen luvan voimassaolon päättymistä toimitettava lupahakemus sekä lupaharkinnan kannalta tarpeelliset ja luotettavat selvitykset edellä mainituista voimassaolon jatkamisen edellytyksistä.

Kaivostoiminnasta annetun valtioneuvoston asetuksen (391/2012) 27.2 §:n mukaan hakemuksesta tulee käydä ilmi hakijan haluamat muutokset lupa-alueeseen tai muut merkittävät muutokset sekä asianosaisissa tapahtuneet muutokset. Asetuksen 27.3 §:n mukaisesti hakemukseen tulee liittää lupaharkinnan kannalta tarpeellinen ja luotettava selvitys:

- 1) hakemuksen kohteena olevan luvan nojalla tehdyistä toimenpiteistä ja niiden tuloksista;
- 2) alueelle kohdistuneiden tutkimuskustannusten määrästä;
- 3) esiintymän hyödyntämismahdollisuuksista ja jatkotutkimusten tarpeellisuudesta;
- 4) perustelut aluerajaukselle.

Lisäksi hakemukseen sovelletaan vastaavasti, mitä lupahakemuksesta säädetään kaivoslain (621/2011) 34 §:ssä.

Lupapäätöksestä tiedottaminen

Lupapäätös on toimitettu päätöksenantopäivänä:

- Magnus Minerals Oy:lle (hakija)

Jäljennös päätöksestä on toimitettu antopäivänä:

- Sallan kunnalle,
- Lapin ELY-keskukselle,
- Metsähallitukselle,
- Hirvasniemen paliskunnalle,
- Sallan paliskunnalle,
- Alueelliselle museolle (Lapin maakuntamuseo)

Päätöksen antamisesta tiedotetaan asianosaisia maanomistajia kirjeitse.

Toimivaltaiselle maanmittaustoimistolle toimitetaan tiedot Maanmittauslaitoksen ja Tukesin sopiman menettelyn mukaisesti malminetsintäluvasta merkinnän tekemiseksi kiinteistötietojärjestelmään.

Perustelut: Päätöksestä tiedottaminen ja siinä noudatettu menettely perustuvat kaivoslain (621/2011) lupapäätöksestä tiedottamista koskevaan 58 §:ään.

Päätösmaksu

Tästä päätöksestä perittävä maksu on **6000 €**. Lisäksi luvan saajalta peritään ilmoitus- ja käsittelykulut. Valtion talous- ja henkilöstöhallinnan palvelukeskus lähettää laskun hakijalle.

Maksu perustuu hakemuksen vireille tullessa voimassa olleeseen asetukseen Turvallisuus- ja kemikaaliviraston maksullisista suoritteista (1579/2015).

Muutoksenhaku

Tähän päätökseen saa kaivoslain (621/2011) 162 §:n nojalla hakea muutosta valittamalla **Pohjois-Suomen hallinto-oikeuteen**.

Valitusaika on 30 päivää tämän päätöksen antopäivästä sitä määräaikaan lukematta. Liitteenä olevasta valitusosoituksesta ilmenee, miten muutosta haettaessa on meneteltävä.

Päätöksestä perittävästä maksusta valitetaan samassa järjestyksessä kuin pääasiasta.

Lisätietoja

kaivosasiat@tukes.fi tai Heikki Puhakka, puh. 029 5052 201

Ilkka Keskitalo
Ylitarkastaja

Heikki Puhakka
Ylitarkastaja

LIITTEET

Liite 1	ML2018:0018 malminetsintälupakartta
Liite 2	Tilakohtaiset pinta-alat malminetsintälupa-alueella
Liite 3	Asianosaiset maanomistajat
Liite 4	Savukosken kunnan lausunto
Liite 5	Lapin Ely-keskuksen lausunto
Liite 6	Metsähallituksen lausunto
Liite 7	Sallan paliskunnan lausunto
Liite 8	Hirvasniemen paliskunnan lausunto
Liite 9	Mielipiteet ja muistutukset

VALITUSOSOITUS Valitusviranomainen

Päätökseen saa hakea muutosta valittamalla sille hallinto-oikeudelle, jonka tuomiopiirissä pääosa tässä päätöksessä tarkoitettusta alueesta sijaitsee. Toimivaltainen hallinto-oikeus on mainittu valitusosoituksen lopussa. Valituskirjelmä osoitetaan valitusviranomaiselle ja se on toimitettava valitusajassa hallinto-oikeuden kirjaamoon.

Valitusaika

Määräaika valituksen tekemiseen on kolmekymmentä (30) päivää tämän päätöksen antopäivästä sitä määräaikaan lukematta.

Valitusoikeus

Malminetsintälupaa, kaivoslupaa ja kullanhuuhdentalupaa koskevaan päätökseen, mainitun luvan voimassaolon jatkamista, raukeamista, muuttamista ja peruuttamista koskevaan päätökseen sekä kaivostoiminnan lopettamispäätökseen saa hakea muutosta:

- 1) asianosainen;
 - 2) rekisteröity yhdistys tai säätiö, jonka tarkoituksena on ympäristön-, terveyden- tai luonnonsuojelun taikka asuinympäristön viihtyisyyden edistäminen ja jonka sääntöjen mukaisella toiminta-alueella kysymyksessä olevat ympäristövaikutukset ilmenevät;
 - 3) toiminnan sijaintikunta tai muu kunta, jonka alueella toiminnan haitalliset vaikutukset ilmenevät;
 - 4) elinkeino-, liikenne- ja ympäristökeskus ja muu asiassa toimialallaan yleistä etua valvova viranomainen;
 - 5) saamelaiskäräjät sillä perusteella, että luvassa tarkoitettu toiminta heikentää saamelaisten oikeutta alkuperäiskansana ylläpitää ja kehittää omaa kieltään ja kulttuuriaan;
 - 6) kolttien kyläkokous sillä perusteella, että luvassa tarkoitettu toiminta heikentää kolttien alueella kolttien elinolosuhteita ja mahdollisuuksia harjoittaa elinkeinoja.
- Kaivosviranomaisella on lisäksi oikeus valittaa sellaisesta päätöksestä, jolla hallinto-oikeus on muuttanut sen tekemää päätöstä tai kumonnut päätöksen.

Valituksen sisältö

Valituskirjelmässä on ilmoitettava

- päätös, johon haetaan muutosta
- miltä kohdin päätökseen haetaan muutosta ja mitä muutoksia siihen vaaditaan tehtäväksi
- perusteet, joilla muutosta vaaditaan
- valittajan nimi ja kotikunta
- postiosoite ja puhelinnumero, joihin asiaa koskevat ilmoitukset valittajalle voidaan toimittaa

Jos valittajan puhevaltaa käyttää hänen laillinen edustajansa tai asiamiehensä tai jos valituksen laatijana on joku muu henkilö, valituskirjelmässä on ilmoitettava

myös tämän nimi ja kotikunta.

Valittajan, laillisen edustajan tai asiamiehen on allekirjoitettava valituskirjelmä, ellei valituskirjelmää toimiteta sähköisesti (telekopiona tai sähköpostilla).

Valituksen liitteet

Valituskirjelmään on liitettävä

- päätös, johon haetaan muutosta valittamalla, alkuperäisenä tai jäljennöksenä
- asiakirjat, joihin valittaja vetoaa vaatimuksensa tueksi, jollei niitä ole jo aikaisemmin toimitettu viranomaiselle
- asiamiehen valtakirja

Valituskirjelmän toimittaminen perille

Valituskirjelmän voi viedä valittaja itse tai hänen valtuuttamansa asiamies. Valituskirjelmä liitteineen voidaan myös lähettää postitse, telekopiona tai sähköpostilla. Postiin valituskirjelmä on jätettävä niin ajoissa, että se ehtii perille valitusajan viimeisenä päivänä ennen aukioloajan päättymistä. Hallinto-oikeudessa kirjaamon aukioloaika on klo 8.00–16.15. Sähköisesti (telekopiona tai sähköpostilla) toimitetun valituskirjelmän on oltava toimitettu niin, että se on käytettävissä vastaanottolaitteessa tai tietojärjestelmässä määräajan viimeisenä päivänä ennen virka-ajan päättymistä.

Valittajalta peritään hallinto-oikeudessa **oikeudenkäyntimaksu 260 euroa**. Tuomioistuinten ja eräiden oikeushallintoviranomaisten suoritteista perittävistä maksuista annetussa laissa (701/1993) on erikseen säädetty eräistä tapauksista, joissa maksua ei peritä.

Toimivaltaisen hallinto-oikeuden yhteystiedot muutoksenhakua varten:

Pohjois-Suomen hallinto-oikeus

käyntiosoite: Isokatu 4, Oulu

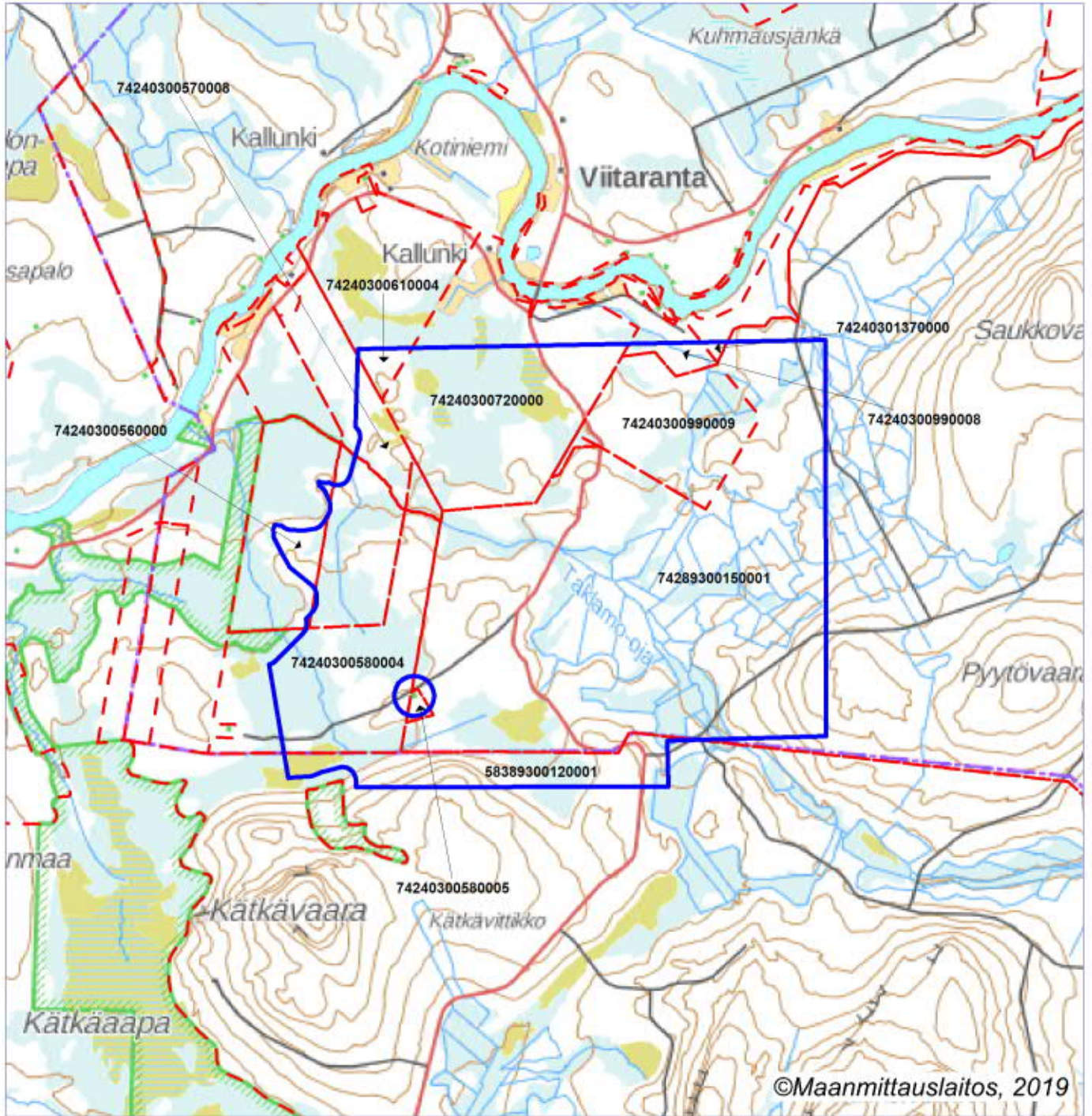
postiosoite: PL 189, 90101 Oulu

puhelin: 029 56 42800

faksi: 029 56 42841

sähköposti: pohjois-suomi.hao@oikeus.fi

Sähköinen asiointipalvelu: <https://asiointi2.oikeus.fi/hallintotuomioistuimet>



Mittakaava 1:45 000

Magnus Minerals Oy
Pelkos L
ML2018:0018



ML2018:0018 Pelkos L

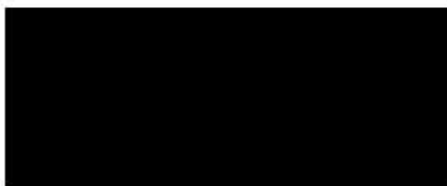
Tilakohtaiset pinta-alat

Tila r:no	Pinta-ala (ha)
58389300120001	73,47
74240300560000	12,70
74240300570008	85,80
74240300580004	122,57
74240300580005	0,71
74240300610004	8,33
74240300720000	159,61
74240300990008	9,89
74240300990009	95,35
74240301370000	3,71
74289300150001	661,29

Pinta-ala yhteensä: **1233,43 ha**

ML2018:0018 Pelkos L

Asianosaiset maanomistajat:



**Lausunto Magnus Minerals Oy:n malminetsintälupahakemukseen**

Khall 08.06.2020 § 113

Turvallisuus- ja kemikaalivirasto Tukes pyytää kaivoslain 37 § :n nojalla Savukosken kunnalta lausuntoa oheisaineistona olevasta Pelkosenniemen ja Savukosken kuntien alueille kohdistuvasta malminetsintälupahakemuksesta.

Lupahakemusta koskeva malminetsintäalue sijaitsee Viitarannan eteläpuolella rajoittuen Kätkävaaraan ja Pyytövaaraan. Lupa-alue on Hirvasniemen ja Sallan paliskuntien poronhoidon laidunaluetta. Hakijan mukaan alue on potentiaalinen geologisen sijainnin takia erityisesti kullan, kuparin ja nikkeli-koboltti-platinametallien suhteen.

Alueella on voimassa Itä-Lapin maakuntakaava, mutta ei yleiskaavaa eikä asemakaavoja. Kätkävaaran lehtojensuojelualue ja Kätkävaaran-Serrijoen soidensuojelualue sijaitsevat malminetsinnän lupahakemuksen alueen välittömässä läheisyydessä.

Päätösehdotus (kunnanjohtaja):

Kunnanhallitus antaa Savukosken puolesta lupahakemuksesta seuraavan lausunnon:

Kunnanhallitus puoltaa Magnus Minerals Oy:n malminetsinnän lupahakemusta siinä esitettyjen perusteiden ja rajoitusten mukaisesti.

Päätös: Päätösehdotus hyväksyttiin.

Täytäntöönpano: Tukes 19.6.2020 mennessä

Lisätiedot: Lisätietoja antaa kunnanjohtaja Antti Mulari, puhelin 040 839 4330 tai sähköpostitse etunimi.sukunimi@savukoski.fi.

Asianmukaisesti allekirjoitetusta ja tarkastetusta pöytäkirjasta kirjoitetun otteen oikeaksi todistaa:

Savukoskella 17.6.2020

Katja Karjalainen
pöytäkirjanpitäjä



17.6.2020

Turvallisuus- ja kemikaalivirasto (Tukes)
Riitta Viikari
Valtakatu 2, 96100 Rovaniemi

kaivosasiat@tukes.fi

MALMINETSINTÄLUPAHAKEMUS (ML2018:0018), SALLA

Turvallisuus- ja kemikaalivirasto (Tukes) pyytää Lapin elinkeino-, liikenne- ja ympäristökeskuksen (ELY-keskus) lausuntoa kaivoslain (621/2011) mukaisesta Magnus Minerals Oy:n malmisetsintälupahakemuksesta.

Hakemusalueen pinta-ala on 1222,73 hehtaaria. Alueella ei ole oikeusvaikutteisia kaavoja.

Hakijan mukaan alue on potentiaalinen geologisen sijainnin takia erityisesti kullan, kuparin ja nikkeli-koboltti-platinametallien suhteen.

Natura-alueet Kemihaaran suot (FI 130 0907) ja Serrijoki-Kätkävuoma (FI 130 0905) sijaitsevat malminetsintä lupa-alueen läheisyydessä.

Tutkimussuunnitelmaan kuuluvat mm. seuraavat menetelmät: kilkanäytteenotto, iskuporaus, timanttikairaus ja tutkimuskaivannot.

Äänihaittaa aiheuttavia töitä ei tehdä lintujen pesintäaikana, jos on odotettavissa pesinnälle tapahtuvaa haittaa melun vuoksi. Toiminnassa otetaan huomioon ja pyritään minimoimaan mahdollisen töiden aiheuttaman irtoaineksen kulkeutuminen vesistöön.

Lapin ely-keskus lausuu seuraavaa.

Hakemuksen kohteena olevalla alueella ei sijaitse valtioneuvoston hyväksymiä luonnonsuojeluohjelmiin kuuluvia alueita eikä perustettuja luonnonsuojelualueita. Tutkimusalue ei myöskään sijaitse valtakunnallisesti merkittävällä tai muutoin suojelulla maisema-alueella eikä luokitelluilla pohjavesialueilla.

Natura-alueet Kemihaaran suot (FI 130 0907) ja Serrijoki-Kätkävuoma (FI 130 0905) sijaitsevat malminetsintäalueen läheisyydessä.

Malminetsintä-tutkimuksella ei ole vähäistä suurempaa vaikutusta Natura-alueiden luontoarvoihin, joita alueella suojellaan.

Uhanalaiset ja muut huomionarvoiset lajit

Malminetsintäalueella ei Hertta-rekisterin Eliöt-tietokannan mukaan (SYKE) ole luonnonsuojelulain 42 §:n nojalla koko maassa rauhoitettujen kasvilajien, 46 §:n uhanalaisten lajien tai 47 §:n erityisesti suojeltavien lajien esiintymiä ja eläinten havaintopaikkoja, eikä luontodirektiivin liitteiden II ja IV lajien esiintymiä ja eläinten havaintopaikkoja.

Mikäli alueella havaitaan edellä mainittuja lajeja, on malminetsintätoiminta järjestettävä siten, että siitä ei aiheudu luonnonsuojelulaissa kiellettyä seurausta, kuten lajin heikentämistä tai häviämistä eikä lajin elinympäristön heikentämistä tai tuhoutumista.

Tarvittaessa edellä mainitut laji- ja luontotyyppiesiintymät, samoin kuin vesilain nojalla suojellut lähteet, on rajattava malminetsintäalueen ulkopuolelle, ellei esiintymien säilymistä voida turvata muilla toimenpiteillä.

Muuta

Lapin ELY-keskus toteaa, että kaikessa toiminnassa tulee välttää turmelemasta alueen luontoa enempää kuin tutkimusten tekemiseksi on välttämätöntä. Tutkimusten jälkeen maastoon jätetyt jäljet tulee entisöidä mahdollisimman hyvin.

Luontoympäristöyksikön päällikkö Jari Pasanen

Ylitarkastaja

Ari Neuvonen

Metsähallitus
Metsätalous Oy
PL 8016
96101 Rovaniemi

9.6.2020

Turvallisuus- ja kemikaalivirasto (Tukes)
Valtakatu 2
96100 Rovaniemi
kaivosasiat@tukes.fi

Viite: Lausuntopyyntö 19.5.2020

**Asia: Magnus Minerals Oy, malminetsintälupahakemus Pelkos L, ML2018:0018,
Pelkosenniemi ja Savukoski**

Turvallisuus- ja kemikaalivirasto (Tukes) pyytää Metsähallitukselta kaivoslain 37 §:n nojalla lausuntoa Pelkosenniemen ja Savukosken kuntien alueille kohdistuvasta malminetsintälupahakemuksesta. Malminetsintälupahakemusalueen pinta-ala on 1222,73 ha, josta noin 857,50 ha sijaitsee Metsähallituksen hallinnassa olevilla kiinteistöillä Pelkosenniemen valtionmaa III, kiinteistötunnus 583-893-12-1, Savukosken valtionmaa VI, kiinteistötunnus 742-893-15-1 ja Aihkimännikkö, kiinteistötunnus 742-403-58-4.

Esitettyyn hakemukseen Metsähallitus Metsätalous Oy lausuu mielipiteenään seuraavaa.

Yleistä

Metsähallitus pitää tärkeänä, että malminetsintäalueiden tutkimustoiminnassa huomioidaan alueiden maisema-, luonto- ja kulttuuriarvot mahdollisimman hyvin. Tietoja Metsähallituksen mailla olevista arvokkaista, huomioon otettavista kohteista löytyy mm. Suomen ympäristökeskuksen uhanalaisrekisteristä ja Museoviraston muinaisjäännösrekisteristä. Luvansaajan tulee myös tunnistaa lupa-alueella olevat muut mahdolliset metsälain 10 §:n, luonnonsuojelulain ja muinaismuistolain määrittelemät kohteet ja ottaa ne huomioon tutkimustoiminnassa.

Uhanalaiset lajit

Hakemusalueelta on tiedossa uhanalaisiin putkilokasveihin kuuluvien suokasvien, veripunakämmekän (*Dactylorhiza incarnata* ssp. *cruenta*) ja himmeävillan (*Eriophorum brachyantherum*) sekä silmälläpidettäviin kuuluvan suopunakämmekän (*Dactylorhiza incarnata* ssp. *incarnata*) esiintymät. Kaikki edellä mainitut kasvilajit ovat luonnonsuojeluasetuksella suojeltuja. Uhanalaisten ja rauhoitettujen kasvilajien esiintymillä ei tule harjoittaa tutkimustoimintaa.



Hakemusalueelta tunnetaan myös kahden silmälläpidettävän kääväkkään, kitu (Postia parva)-ja riekonkäävän (Anthoporia albobrunnea) esiintymät. Kääväkkäiden isäntäpuita ei saa vahingoittaa. Tarkemmat tiedot lajesiintymistä saa Lapin ELY-keskukselta.

Arvokkaat luontokohteet, pienvesistöt ja niiden välittömät ympäristöt

Hakemusalueella on arvokkaita luontokohteita, kuten pienvesistöjä ja niiden reunametsiä, puron-/noronvarsimetsiä sekä reheviä soita. Alueet ovat lajistollisesti ja luonnon monimuotoisuuden kannalta arvokkaita elinympäristöjä. Toimintaa ko. alueilla tulee välttää, jotta ne säilyisivät mahdollisimman luonnonmukaisessa tilassa. Esimerkiksi alueilla ei tule tehdä tutkimuskaivantoja ja muutkin tutkimustoiminnot tulee tehdä siten, että elinympäristöjen ominaispiirteet säilytetään. Tutkimustoimintaa pienvesistöjen läheisyydessä tulee välttää myös vesiensuojelluksista syistä. Kohteiden rajaukset löytyvät Retkikartta-palvelusta <http://www.retkikartta.fi>.

Kulttuuriperintökohteet

Hakemusalueella on kaksi kulttuuriperintökohdetta. Kyseessä ovat Immosen kämpppä jäännös (karttaliite 1) ja Kätkävittikon savottakämpppä jäännös, johon kuuluvat kämpppä-, sauna- ja hevostalli jäännökset (karttaliite 2). Kulttuuriperintökohteet tulee säilyttää koskemattomina.

Moottorikelkkailureitistö

Savukosken kunnan alueella sijaitsee virallinen moottorikelkkailureitti ja Pelkosenniemen kunnan alueella moottorikelkkailu-ura (karttaliite 3). Mikäli tutkimustoiminnassa on tarvetta käyttää kelkkailureitistöä, tulee toiminnanharjoittajan olla etukäteen yhteydessä reittien ylläpitäjiin. Kelkkailureitistön ylläpitäjät ovat Savukosken ja Pelkosenniemen kunnat ao. kuntien alueella sijaitsevien reittien osalta.

Vahinkojen ehkäiseminen

Tutkimustoiminta tulee suunnitella siten, että puustolle ja taimikoille aiheutuvat vahingot olisivat mahdollisimman vähäisiä. Metsähallituksen tieverkostoa ja maastouria käytettäessä tulee huomioida tiestön/maastourien kuntotilanne. Tiestön ja maastourien kuntoon ja käytettävyyteen vaikuttaa mm. kevään ja kovien sateiden aiheuttama kelirikko. Tarvittaessa lisätietoja edellä mainituista asioista saa Itä-Lapin metsätiimin tiimiesimieheltä Jari Kantialta, jari.kantia@metsa.fi, puh. 0400-322 268. Toiminnanharjoittajan tulee kaikilta osin vastata aiheuttamistaan vahingoista.

Turvallisuuden parantaminen

Mikäli tutkimusalueella suoritetaan sellaisia syväkairauksia, joista kairauksien jälkeen jää maastoon pysyvästi maanpäällisiä metallisia tai muovisia maaputkia, Metsähallitus edellyttää, että putket katkaistaan mahdollisimman läheltä maanpintaa ja putkien päät tulpataan. Vähän lumen aikana putket ovat vaarallisia mm. moottorikelkkailijoille. Maanpäällisistä putkista voi aiheutua vahinkoja myös metsäkoneille ja muille maastoajoneuvoille. Esimerkiksi metsäkoneiden renkaat

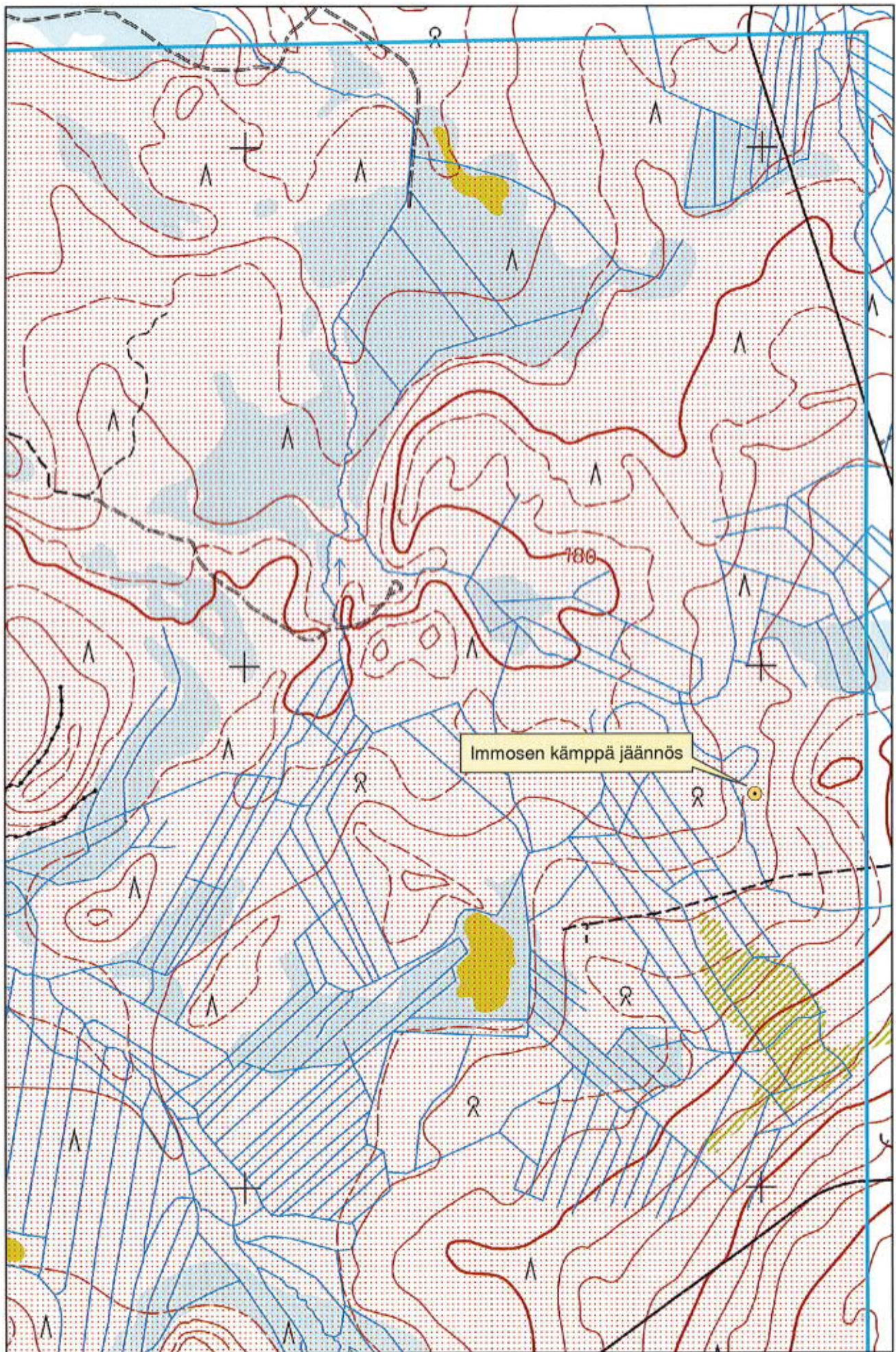
rikkoontuvat osuessaan maaputkien päihin. Edellä mainitulla toimenpiteellä parannetaan maaston muiden käyttäjien turvallisuutta ja estetään materiaali- vahinkoja. Metsähallitus katsoo, että malminetsintäluvan saaja on kaikilta osin vastuussa näistä vahingoista Metsähallitukselle ja kolmannelle osapuolelle.

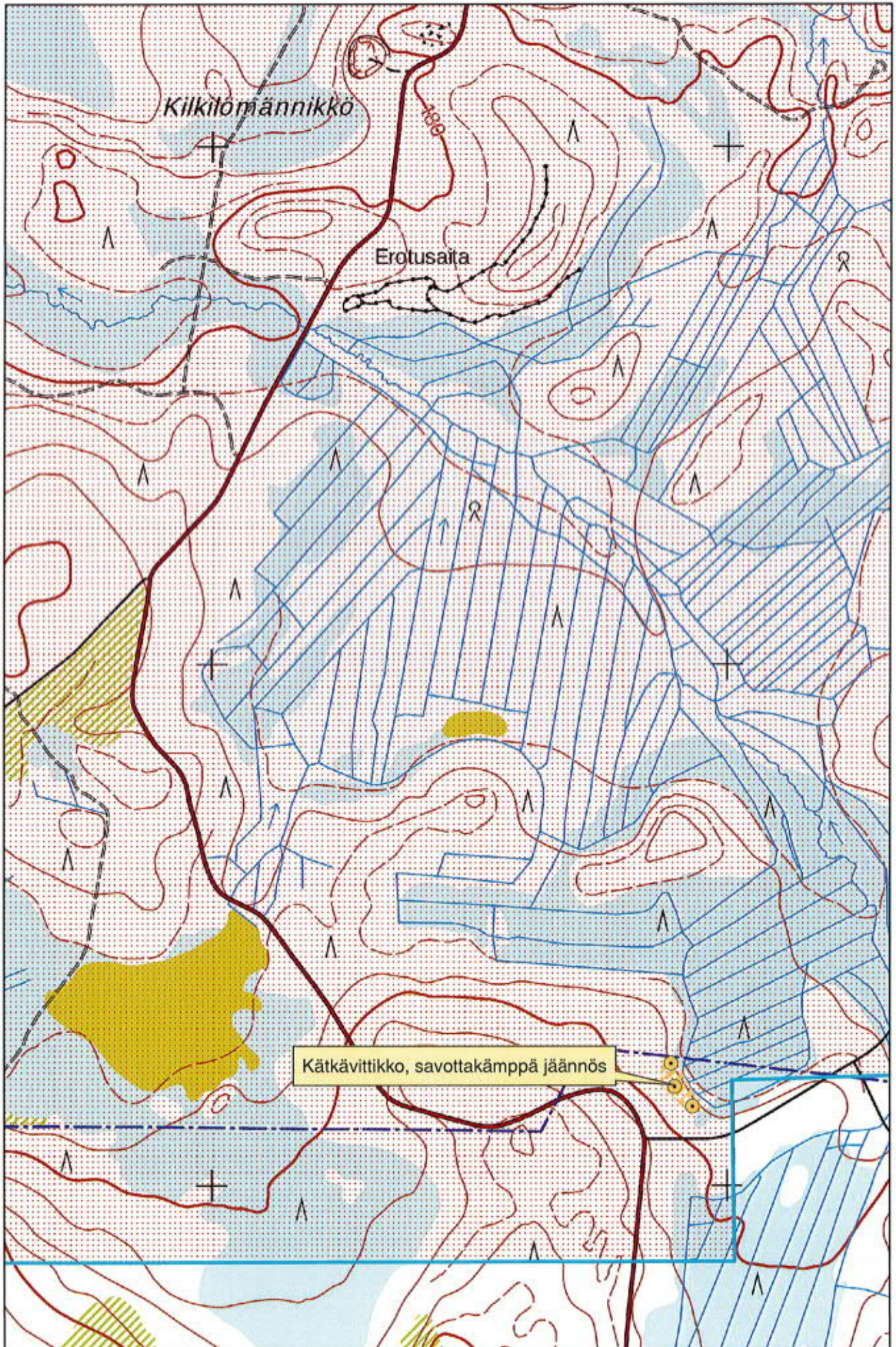
Metsähallituksen oman toiminnan vaatimukset

Metsähallitus korostaa, että tässä lausunnossa esitetyt ympäristönäkökohdat ovat sellaisia, jotka Metsähallitus ottaa itsekin huomioon omassa toiminnassaan. Metsähallitus on sitoutunut näihin periaatteisiin lakisääteisen velvoitteen lisäksi mm. omassa sertifioidussa ympäristö- ja laatujärjestelmässään. Näin ollen Metsähallitus ei edellytä malminetsintäluvan hakijalta enempää kuin mitä Metsähallitus vaatii omalta toiminnaltaan.

Maankäyttöasiantuntija


Erkki Luukkonen







Turvallisuus- ja kemikaalivirasto
Valtakatu2
96100 Rovaniemi

Asia. Malminetsintä

Lupatunnukset: ML2018:0015, ML2018:0014, ML2018:0016, ML2018:0017, ML2018:0018

Lausunto tutkimuslupahakemukseen malmin etsimiseksi Sallan paliskunnan alueella

Tutkimusalueet sijoittuvat pääosin Sallan paliskunnan alueelle. Sallan paliskunnan suurin sallittu eloporoluku on 5 300 ja poronhoitovuonna 2019–2020 paliskunnassa oli 180 poronomistajaa, jotka saavat kokonaan tai osittain elantonsa poroelinkeinosta. Paliskunnan poronhoito alueella tukeutuu vahvasti luonnonlaitumien käyttöön. Sallan paliskunta katsoo, että poronhoito tulee ottaa huomioon kaikessa sen alueella tapahtuvassa toiminnassa.

Malminetsimistoiminta ei saa haitata poronhoidon toimintaedellytyksiä tutkimusalueella tai sen vaikutuspiirissä.

Tutkimusalueen lähellä sijaitsee Sallan paliskunnan Palo-kotelovaaran erotusaita ja porokämpä rakennuksineen. Lisäksi alueen lähistöllä on useita pienempiä erotusaitoja. Aidat on käytössä kesällä (kesä-heinäkuu) ja syksyllä (syys-tammikuu). Kaivosviranomaisen tulee määrätä, että malminetsintä ajoitetaan muuhun aikaan kuin silloin, kun poroja käsitellään alueella. Tämä siksi, että porotokat eivät hajoaisi, kun niitä kuljetetaan aitaan. Alueelle ei saa tehdä tutkimuskaivantoja siten, että niihin voi porojen aitaan kuljetustilanteessa loukkaantua poro tai poromies. Jos kaivantoja tehdään, niin ne tulee heti peittää. Poroaidan rakenteita ei saa rikkoa ja jos tarvetta on päästä jostain muualta kuin veräjistä läpi, niin yhteys pitää ottaa paliskuntaan. Jos paliskunnan omaisuudelle (aitarakenteet, porot) tapahtuu vahinkoa, ne tulee korvata.

Alueella laiduntaa poroja vapaasti luonnonlaitumilla ympäri vuoden, eli on mahdollista, että poroja on tutkimusaikana joko itse alueilla tai niiden läheisyydessä. Toukokuussa alkaa porojen vasonta-aika. Silloin poroille ei saa aiheutua ylimääräistä häiriötä ja stressiä. Porojen laukottaminen voi pahimmillaan johtaa jopa vasojen luomiseen. Porojen pelottelu kielletään poronhoitolaissa (42§) ja siellä määrätään myös vahingonaiheuttajan korvausvastuusta.

Tutkimusvälineistöä tms. jätettä (narut, kaapelit, metalli ym.) ei saa jäädä tutkimustoiminnan jälkeen maastoon, sillä niistä voi aiheutua vaaraa poroille. Mahdolliset kuopat tulee peittää välittömästi tutkimustoiminnan päättyttyä niin, etteivät ne jää vaarantamaan poronhoitajien maastoajoneuvoilla liikkumista. Mikäli kuoppia joudutaan jättämään, tulee ne merkitä esimerkiksi heijastimellisilla auraskepeillä. Missään tapauksessa kuoppia/kaivantoja ei saa merkitä lippusiimoilla, jotka voivat tarttua porojen sarviin. Mikäli alueella suoritetaan kairauksia, niistä ei saa jättää pystyyn metalliputkia, jotka vahingoittaisivat niihin ajettaessa ihmisiä ja maastoajoneuvoja. Porotöitä aktiivisesti alueella tehdään kesäkuun lopusta, heinäkuun puoleenväliin ja syksyllä loka-tammikuu. Muina aikoina satunnaisesti. Olisi hyvä olla yhteydessä paliskuntaan kun alueelle mennään töihin ja kun tullaan pois.

Sallan paliskunta

Poroisäntä Pasi Oinas, [REDACTED] sähköposti [REDACTED]

Turvallisuus- ja kemikaalivirasto (TUKES)
Valtakatu 2
96100 Rovaniemi

Asia: Malminetsintä

Lupatunnukset: ML2018:0018

Lausunto tutkimuslupahakemukseen malmin etsimiseksi Hirvasniemen paliskunnan alueella

Tutkimusalue sijoittuu Hirvasniemen palkisen alueelle. Tutkimusalueella sijaitsee Hirvasniemen palkisen erotusaita Rapamännikkö sekä lisäksi alueen läheisyydessä Perävaarassa sijaitsee toinen erotusaita. Rapamännikön aita on käytössä syys-tammikuun välisenä aikana. Malminetsintää tulee ajoittaa muuhun ajankohtaan kuin poroja käsitellään alueella. Kesäaikana poroja ei käsitellä Rapamännikön aidassa vaan ne käsitellään tutkimusalueen läheisyydessä Perävaaran aidan lähetyvillä. Alueella tehtävät kaivannot tulee peittää välittömästi tutkimuksen päätyttyä, jotta ne eivät vahingoita poroja tai poromiehiä poronhoitotöissä alueella liikkeessä. Poroaitoja ei saa rikkoa alueella kulkiessa, jos on tarvetta kulkea aitarakenteiden kautta tulee siitä ilmoittaa paliskuntaan. Jos paliskunnan omaisuudelle tulee vahinkoa, tulee ne korvata.

Tutkimusalue on pääasiassa syys-talvi laidunalue. Rapamännikön aita alueella ja lähiympäristössä on porojen talviruokinta alue, josta porot siirtyvät kesälaitumille huhti-/toukokuun vaihteessa. Vaatimien vasonta aika alkaa toukokuun alkupuolella, jolloin poroja on tutkimusalueella ja sen ympäristössä ja se tulee ottaa huomioon toiminnassanne. Vasonta aikana poroille ei saa tuottaa ylimääräistä häirintää. Porojen laukottaminen voi aiheuttaa jopa vasojen luomiseen.

Tutkimuksissa käytettyjen välineiden keräämisestä tulee huolehtia. Esimerkiksi narut, langat, siimat, terävät esineet ovat hyvin vaarallisia poroille. Mahdollisesti alueelle kaivetut kuopat tulee peittää huolellisesti. Alueelle mahdollisesti jääneet kuopat tulee merkitä asianmukaisesti (ei naruja tai siimoja, jotka voivat tarttua porojen sarviin tai jalkoihin.) Tulee myös huomioida poronhoitajien turvallisuudesta. Alueelle ei tule jättää minkäänlaisia esineitä tai rautaputkia pystyyn maahan vaarantamaan turvallisuutta.

Malmintutkinta aikatauluista tulee ilmoittaa/sopia paliskunnan kanssa.

Hirvasniemen paliskunta

Seppo Kyyhkynen

Puhakka Heikki (Tukes)

Lähettäjä: Tukes KaivosAsiat
Lähetetty: maanantai 15. kesäkuuta 2020 16.20
Vastaanottaja: Tuominen Esa (Tukes)
Aihe: VL: Magnus-minerals oy MLhakemukset

Lähettäjä: anneli ojanperä [REDACTED]
Lähetetty: maanantai 15. kesäkuuta 2020 16.14
Vastaanottaja: Tukes KaivosAsiat <Asiat.Kaivos@tukes.fi>
Aihe: Magnus-minerals oy MLhakemukset

Anneli Ojanperä
[REDACTED]

Kaivosasiat

Lupatunnus ML2018:0015 PelkosG
ML2018:0014 Pelkos F
ML2018:0017 PelkosJ
ML2018:0018 PelkosL

Tukes ja Magnus Minerals Oy pettävät kansaa. On kyseessä myös uraanialue ja myös lyijy puuttuu tästä hakemuksesta, puhumattakaan cadmiumista. Coboltti on mainittu, mutta se on vielä 2,5, kertaa myrkyllisempää pohjavesille kuin lyijy. Uraani on vielä myrkyllisempää ja se liukenee helposti pohjaveteen. Hakemuksesta ilmenee, että gtk ja Outokumpu ovat pilaanneet näitä pohjavesiä jo vuosikymmenien ajan. Magnus Minerlas Oy on pilannut pohjavesiä vuodesta 2012. Vuosina 2013-2015 on yhteistyöprojektissa ollut Antofagastan kanssa ja vuodesta 2016 Bolidenin kanssa. Kallein aarteemme mitä tämä maaperä sisältää on pohjavesi, ja luonnontilainen suo on aina suurta pohjavesialuetta ja lähde osoittaa vain pohjaveden pinnan korkeuden. Niin Tukes kuin malminetsintäyhtiöt tuhoavat pohjavetemme. Magnus Minerals Oy:n Juho Haverinen tietää kyllä, mitä kairaukset tekevät pohjavesille, Juho Haverinen ja hänen vaimonsa, joka on hydrogeologi, kävivät minun luona kun valitin malminetsintäluvasta. Juttelimme ainakin 2-3 tuntia ja kyllä siinä käytiin monta asiaa läpi. GTK on pilannut pohjavesiä myös pohjavesiluokituksessa, työntekijätäkään eivät olleet pitäneet siitä, tiesi Juho Haverinen kertoa. Ymmärrän kyllä, että jokainen leipänsä jotenkin tienaa, mutta ymmärrän myös sen, että se leipä varastetaan paikallisilta ja tuhotaan sellaiset aarteet, kuten pohjavesi ja sitä ei ihmisen elämän aikana enää saa takaisin. Sitä ei todennäköisesti saa takaisin satoihin vuosiin, on ne myrkyt sellaisia, mitä tämä maa sisältää. Puhumattakaan siitä, miten kaivos tuhoaisi kaiken myrkyillään tuhansiksi vuosiksi.

Anneli Ojanperä