

## KUULUTUS

Turvallisuus- ja kemikaalivirasto (Tukes) on kaivoslain (621/2011) perusteella 5.3.2020 hyväksynyt seuraavan malminetsintälupaa koskevan hakemuksen:

Hakija: Northern Aspect Resources Oy  
Alueen nimi: Lestijoki E  
Lupatunnus: ML2019:0022  
Alueen sijainti ja koko: Kalajoki, Kannus, 7260,69 ha

Päätökseen saa kaivoslain 162 §:n nojalla hakea muutosta valittamalla hallinto-oikeuteen. Valitusajaksi on 30 päivää päätöksen antopäivästä sitä määräaikaan lukematta. Päätöksen liitteenä olevasta valitusosoituksesta ilmenee, miten muutosta haettaessa on meneteltävä.

Päätös on nähtävillä Tukesin kirjaamossa (Opastinsilta 12 B, Helsinki), Tukesin Rovaniemen toimipaikassa (käyntiosoite; Valtakatu 2, Rovaniemi) ja Tukesin kotisivulla (<https://tukes.fi/malminetsintaluvat-ja-valtaukset>) sekä Kalajoen ja Kannuksen kaupunkien ilmoitustauluilla.

Lisätietoja [kaivosasiat@tukes.fi](mailto:kaivosasiat@tukes.fi) tai Esa Tuominen puh. 029 5052 018

Kuulutettu 5.3.2020

Pidetään nähtävänä 6.4.2020 asti

Northern Aspect Resources Oy  
Pahtavaarantie 440  
99655 Sattasvaara

## MALMINETSINTÄLUPAPÄÄTÖS

Hakija: Northern Aspect Resources Oy  
Y-tunnus: 2793608-7  
Suomi

### Yhteystiedot:

Northern Aspect Resources Oy  
Pahtavaarantie 440  
99655 Sattasvaara

### Lisätietoja antaa:

Riikka Taipale  
[rtaipale@rupertresources.com](mailto:rtaipale@rupertresources.com)

**Alueen nimi:** Lestijoki E  
**Alueen sijainti:** Kannus ja Kalajoki

Hakemus on tullut vireille 2.4.2019. Viranomaisen on tehnyt hakemustarkastuksen ja todennut hakemuksen täyttävän kaivoslain 34 §:n vaatimukset. Hakemuksen lupatunnus on ML2019:0022 ja kaivoslain 34 §:n mukainen etuoikeuspäivämäärä 2.4.2019.

**Hakemuksen tarkoitus:** Malminetsintä kaivoslain (621/2011) pykälien 5, 9 ja 32 tarkoittamalla tavalla

## PÄÄTÖS

Turvallisuus- ja kemikaalivirasto (Tukes) **myöntää** kaivoslain nojalla Northern Aspect Resources Oy:lle malminetsintäluvan nimeltä "Lestijoki E" lupatunnuksella ML2019:0022.

Perustelut: Hakija on osoittanut, että kaivoslaissa säädetyt edellytykset täyttyvät eikä luvan myöntämiselle ole kaivoslaissa säädettyä estettä. Tässä malminetsintälupapäätöksessä annetut tarpeelliset tarkentavat lupamääräykset yleisten ja yksityisten etujen turvaamiseksi perustuvat kaivoslain 51 §:ään.

Malminetsintäluvan nojalla luvanhaltijalla on oikeus omalla ja toisen maalla tässä luvassa mainitulla alueella (malminetsintäalueella) tutkia geologisten muodostumien rakenteita ja koostumusta sekä tehdä muita kaivostoimintaa valmistelevia tutkimuksia ja muuta malminetsintää esiintymän paikallistamiseksi sekä sen laadun, laajuuden ja hyödyntämiskelpoisuuden selvittämiseksi sen mukaan kuin tässä malminetsintäluvassa tarkemmin määrätään. Malminetsintälupa ei oikeuta esiintymän hyödyntämiseen.

## Päätöksen voimassaolo

Malminetsintälupa on **voimassa tällä päätöksellä enintään neljä (4) vuotta** päätöksen lainvoimaiseksi tulosta.

Perustelut: Hakija on hakenut malminetsintälupaa kaivoslain 34 §:n mukaisesti. Mikäli luvanhaltija haluaa pienentää voimassaolevaa malminetsintälupaa sen voimassaoloaikana tai luopua siitä kokonaan, tulee luvanhaltijan toimittaa kaivosviranomaiselle ilmoitus joko osittaisesta tai koko malminetsintäalueen raukeamisesta (Kaivoslaki, 61 §, 66 §, 67 §).

## Päätöksen täytäntöönpano

Kaivoslain 168.1 §:n mukaisesti malminetsintälupaan perustuvat toimenpiteet saa aloittaa, kun siihen oikeuttava lupapäätös on saanut lainvoiman ja lupapäätöksessä määrätyt velvoitteet on suoritettu. Jos asianomaisen toimenpiteen suorittaminen edellyttää muualla lainsäädännössä vaadittua lupaa, saa toimenpiteen kuitenkin aloittaa vasta, kun asianomainen lupapäätös on saanut lainvoiman tai toiminnan aloittamiseen on saatu oikeus asiassa toimivaltaiselta viranomaiselta.

## Malminetsintäalueen tiedot

Pinta-ala: 7260,69 ha  
Alueen nimi: Lestijoki E  
Sijainti: Kannus ja Kalajoki  
Alueen tarkempi sijainti ja rajat ilmenevät tähän päätökseen liitetystä lupakartasta (Liite 1).

## Alueesta tarkemmin

Alue sijaitsee Kalajoen ja Kannuksen kaupunkien alueella. Alue koostuu kolmesta erillisestä osa-alueesta, joista yksi on kokonaan Kalajoen alueella, toinen kokonaan Kannuksen alueella ja kolmas sijoittuu kaupunkien rajalle. Läheisyydessä on muita saman toimijan malminetsintälupia ja malminetsintälupahakemuksia. Alueella on suojeltuja muinaismuistokohteita. Osa alueesta on Polehenkankaan ja Märsylän pohjavesialueilla. Alueella on metsälain 10 § mukaisia suojeltuja elinympäristöjä ja valtakunnallisesti arvokkaita moreenimuodostumia.

## Otaksuma mineraaleista

Alueella arvioidaan olevan kultaa.

## Yleisten ja yksityisten etujen turvaamiseksi tarpeelliset lupamääräykset (velvoitteet ja rajoitukset)

1. Määräys malminetsintätutkimusten sallituista ajankohdista ja menetelmistä, sekä malminetsintään liittyvistä laitteista ja rakennelmista

Tämän malminetsintäluvan nojalla on sallittua suorittaa seuraavia malminetsintätoimenpiteitä ja soveltaa seuraavia malminetsintämenetelmiä:



1. Geofysikaaliset ja geokemialliset tai vaikutuksiltaan niihin verrattavat tutkimusmenetelmät
2. Koneellisesti tehtävät maaperä- ja kallioperänäytteenotto (moreeni-, ura- ja pistenäytteet, kairaus)
3. Tutkimuskaivannot ja tutkimusajat

Perustelut: Hakija on esittänyt hakemuksessaan nämä menetelmät ja kaivosviranomaisen arvioi ne tarpeellisiksi, jotta alueen mineraalipotentiali saadaan tehokkaasti tutkittua. Jotta mahdolliselle jatkoluvalle edellytetty vaade tehokkaasta malminetsinnästä toteutuu, tässä lupamääräyksessä tarkoitettujen toimenpiteiden tulee olla pääosin suoritettuina.

## 2. Määräys tutkimustöitä ja -tuloksia koskevasta selvitysvelvollisuudesta

Malminetsintäluvan haltijan on vuosittain toimitettava kaivosviranomaiselle selvitys suoritetuista tutkimustöistä ja niiden tuloksista. Tutkimustöitä ja -tuloksia koskevaan vuosittaiseen selvitykseen on sisällytettävä: käytetyt tutkimus- ja työmenetelmät, yhteenveto tehdyistä tutkimuksista ja pääasialliset tulokset. Kaivosviranomaisen voi ohjeistaa hakijoita tarkemmin raportoinnin muodosta ja ajankohdasta. Ohje löytyy Tukesin internet-sivuilta. Kunkin kalenterivuoden tutkimustöistä ja -tuloksista on raportoitava seuraavan vuoden kesäkuun loppuun mennessä, ellei toisin ohjeisteta.

Perustelut: Määräyksen perusteena on kaivoslaki 14 § ja VNa kaivostoiminnasta (391/2012) 4 §.

## 3. Määräys jälkitoimenpiteiden ajankohdasta ja ilmoittamisesta kaivosviranomaiselle

Kun malminetsintälupa on rauennut tai peruutettu, malminetsintäluvan haltijan on

1) välittömästi saatettava malminetsintäalue yleisen turvallisuuden vaatimaan kuntoon, poistettava väliaikaiset rakennelmat ja laitteet, huolehdittava alueen kunnostamisesta ja siistimisestä sekä saatettava alue mahdollisimman luonnonmukaiseen tilaan. Malminetsintäluvan haltijan on tehtävä kirjallinen ilmoitus kaivosviranomaiselle, malminetsintäalueeseen kuuluvien kiinteistöjen omistajille ja muille oikeudenhaltijoille, kun toimenpiteet on saatettu loppuun. Ilmoituksen tulee sisältää tiedot jälkitoimenpiteiden päättymispäivästä sekä kuvaus toteutetuista jälkitoimenpiteistä.

2) kuuden kuukauden kuluessa luovutettava kaivosviranomaiselle tutkimustyöselostus, tutkimukseen liittyvä tietoaineisto ja kirjallinen esitys edustavasta otoksesta kairasydämiä. Kaivosviranomaisen ohjeistaa hakijoita tarkemmin raportoinnin muodosta. Ohje löytyy Tukesin internet-sivuilta.

Perustelut: Määräyksen perusteena on kaivoslaki, 15 § ja VNa kaivostoiminnasta 5 §.

## 4. Määräys kaivannaisjätteen jätehuoltosuunnitelmasta ja sen noudattamisesta



Malminetsintäluvan haltija on velvollinen huolehtimaan maa- ja kiviainesjätteen synnyn ehkäisemisestä, sen haitallisuuden vähentämisestä sekä jätteen hyödyntämisestä tai käsittelemisestä.

Malminetsinnästä tässä luvassa myönnettyillä menetelmillä ei synny kaivannaisjätettä. Töiden loputtua kohteella on alue välittömästi saatettava mahdollisimman luonnonmukaiseen tilaan ja korjattava mahdolliset maastovahingot.

Perustelut: Määräyksen perusteena on kaivoslaki 13 § ja VNa kaivostoiminnasta 3 §.

#### 5. Määräys ilmoitusvelvollisuudesta koskien malminetsintäalueen maastotöitä ja rakennelmia

Malminetsintäluvan haltijan on hyvissä ajoin etukäteen ilmoitettava kirjallisesti malminetsintäalueeseen kuuluvien kiinteistöjen omistajille (sekä näihin rinnastettaville, Kaivoslaki 5.2 §) ja muille oikeudenhaltijoille kaikista maastotöistä, jotka voivat aiheuttaa vahinkoa tai haittaa, sekä väliaikaisista rakennelmista. Lisäksi malminetsintäluvan haltijan on ilmoitettava maastotöistä toimialallaan yleistä etua valvoville viranomaisille:

- Tukesille
- Pohjois-Pohjanmaan ELY-keskuksen ympäristövastuualueelle
- Etelä-Pohjanmaan ELY-keskuksen ympäristövastuualueelle
- Mikäli lupa-alueelta löydetään tutkimusten yhteydessä muinaismuistolaissa tarkoitettuja kohteita, tulee luvanhaltijan toimia siten kuin muinaismuistolaissa todetaan ja ilmoittaa löydöksistä viipymättä alueelliseen vastuumuseoon, joko Pohjois-Pohjanmaan museolle tai K.H. Renlundin museolle.

Perustelut: Määräyksen perusteena on kaivoslaki 12 § ja VNa kaivostoiminnasta 2 §.

#### 6. Määräys malminetsintäalueen koon pienentämisen aikataulusta

Kaivosviranomainen ei näe malminetsintäalueen pienentämisen aikataululle olevan tarvetta. Tutkimuksia voidaan pitää perusteltuna koko ML2019:0022 alueelle. Jos luvan haltija haluaa pienentää voimassaolevaa malminetsintälupaa tai luopua siitä kokonaan, tulee luvan haltijan tehdä siitä ilmoitus kaivosviranomaiselle.

Perustelut: Määräyksen perusteena on kaivoslaki (621/2011) 11 §, 51, 67 §). Olettaessa huomioon alueen koko, tutkimussuunnitelma ja sen perustelut, sekä seikka, että kyseessä on vaiheittain etenevä tutkimustoiminta, voidaan tutkimuksia pitää perusteltuna koko alueelle.

#### 7. Määräys vakuuden asettamisesta

Malminetsintäluvalle **ML2019:0022** määrätään asetettavaksi lupakohtainen **5000 euron**

suuruinen vakuus. Vakuus tulee asettaa pankkitalletuksena Turvallisuus- ja kemikaalivirastolle kaivoslain 15 §:ssä tarkoitettujen jälkitoimenpiteiden sekä 103 §:ssä tarkoitetun vahingon ja haitan korvaamista, sekä muiden kaivoslakiin perustuvien velvoitteiden täyttämistä varten. Tässä malminetsintäluvassa määrätty vakuus on lisättävä viimeistään 30 päivänä siitä, kun malminetsintälupa on tullut lainvoimaiseksi, luvanhaltijan malminetsinnästä mahdollisesti aiheutuvaa vahinkoa, haittaa tai muuta kaivoslaissa mainittua velvoitetta varten pankkiin avatulle vakuustalletustilille. Kaivoslain 73 §:ssä tarkoitettu luvan siirto ei vapauta vakuutta.

Perustelut: Määräyksen perusteena on kaivoslaki 107, 109, 110 ja 111 §. Vakuus asetetaan kaivosviranomaisen arvion perusteella. Kaivosviranomaisen on arvioinut toiminnan laatua ja laajuutta (lupamääräys 1), toiminta-alueen erityispiirteitä, sekä luvassa säädettyjä velvoitteita lupamääräykset huomioiden ja päätyneet määrättyyn vakuuteen. Kaivosviranomaisen on luvan siirron tai muuttamisen yhteydessä harkittava, onko vakuuden lajia tai suuruutta tarkistettava.

#### 8. Määräykset malminetsintää ja malminetsintäalueen käyttöä koskevista seikoista sen varmistamiseksi, ettei toiminnasta aiheudu kaivoslaissa kiellettyä seurausta

Malminetsintäluvan haltijan on tulpattava kairareiät, mikäli kairareiästä nousee pohjavettä maanpinnalle. Kairaputket on katkaistava mahdollisimman läheltä maanpintaa ja kairakohteiden jätehuolto sekä siistiminen on tehtävä välittömästi töiden loputtua kohteella. Jos kairauksessa tarvittavan käytettävän veden määrä ylittää 100m<sup>3</sup>/vrk, on toimittava kuten vesilain (587/2011) 15 §:ssä todetaan. Tutkimustöitä tehtäessä on otettava huomioon ympäristönsuojelulain (527/2014) 17 §:n mukainen pohjaveden pilaamiskielto ja toiminnasta ei saa aiheutua vaaraa pohjaveden määrälle tai laadulle. Alueella mahdollisesti sijaitsevat luonnontilaiset lähteet ja yksityiset talousvesikaivot pitää huomioida tutkimustoiminnassa. Malminetsinnästä ja muusta malminetsintäalueen käytöstä ei saa aiheutua merkittäviä muutoksia luonnonolosuhteissa, eikä merkittävää maisemallista haittaa.

Perustelut: Malminetsintäluvan haltijan on luovuttuaan malminetsintälupa-alueesta tai sen menetettyään viipymättä saatettava malminetsintäalue yleisen turvallisuuden vaatimaan kuntoon, sekä saatettava alue mahdollisimman luonnonmukaiseen tilaan 11 ja 15 §.

#### 9. Määräykset yleisen ja yksityisen edun kannalta välttämättömistä ja luvan edellytysten toteuttamiseen liittyvistä seikoista

Hakemukseen saatujen lausuntojen perusteella alueelta ei ole tullut tietoon sellaisia ympäristö- tai luontoarvoja, jotka olisivat esteenä malminetsintäluvan myöntämiselle.

Malminetsintäluvan haltijan tulee esittää hyvissä ajoin ennen tutkimustöiden aloittamista tarkka tutkimussuunnitelma toimenpiteineen ja sijaintitietoineen Tukesille. Lisäksi tutkimussuunnitelma tulee toimittaa tiedoksi sille ELY-keskukselle ja alueelliselle vastuumuseolle, jonka alueella toiminta tapahtuu.

Perustelut: Tutkimussuunnitelman esittämisvelvollisuudella varmistetaan, että toimenpiteisiin voidaan tarvittaessa valvonnallisesti puuttua. Samalla Tukesin on mahdollista kaivoslain valvonnan toteuttamiseksi arvioida toimenpiteiden



vaikutusta ja tarvittaessa antaa tarkempia lisämääräyksiä toimenpiteiden suorittamisesta. Kaivoslaki 11 § ja 12 §, VNa (391/2012) 2 §.

Vaikka tässä malminetsintäluvassa sallitut tutkimusmenetelmät eivät vaikuta laajasti ympäristöön, malminetsintäluvun haltijan on oltava kuitenkin riittävästi selvillä hankkeen ympäristövaikutuksista siinä laajuudessa kuin kohtuudella voidaan edellyttää.

Siirtyminen lupa-alueelle, ja lupa-alueella liikkuminen sulanmaan aikana on pyrittävä suunnittelemaan niin, että olemassa olevia uria ja luontaisia aukkopaiikkoja käytetään mahdollisimman paljon hyväksi. Kosteikkoalueilla liikkumista tulee välttää sulanmaan aikana.

Tutkimukset pitää suunnitella ja toteuttaa niin, että pohjavesialueille ei aiheutu veden määrän vähenemistä tai laadun alenemista. Erityisesti tämä koskee Polehankankaan pohjavesialueen pohjoisosassa olevan vedenottamon vaikutuspiirissä toimimista.

Alueella on metsälain 10 § mukaisia elinympäristö, joiden erityispiirteitä ei saa muuttaa.

Luvanhaltijan on oltava selvillä alueella olevista muinaismuistoista ja otettava ne huomioon jo tutkimusten suunnitteluvaiheessa.

Luvanhaltijan on etukäteen selvitettävä alueella olevan maahan upotetun infrastruktuurin, kuten sähköjohdot, vesijohdot tai peltojen salaojat sijainnit, jos on mahdollista, että tutkimuksilla voitaisiin aiheuttaa niille vahinkoa.

Tutkimuksista ei saa päätyä kiintoaineita vesistöihin. Happamalla sulfaattimailla toimittaessa on käytettävä erityistä tarkkuutta maa-ainesten käsittelyssä.

Ojitusyhteisöjen hallinnassa oleviin ojiin ei saa koskea ilman ojituskunnan lupaa.

Alueella olevia arvokkaita moreenimuodostumia ei saa vaarantaa.

Tutkimusojia ei tule kaivaa pohjavesialueilla tai ojittamattomilla soilla.

Osa alueesta on Mutkalammin tuulivoimahankeen osayleiskaavassa. Tutkimustoimilla ei saa häiritä kaavan mukaista toimintaa.

Malminetsintäluvun haltijan on rajoitettava malminetsintä ja muu malminetsintäalueen käyttö tutkimustyön kannalta välttämättömiin toimenpiteisiin. Toimenpiteet on suunniteltava siten, että niistä ei aiheudu kohtuudella vältettävissä olevaa yleisen tai yksityisen edun loukkausta. Malminetsintäluvun nojalla tapahtuvasta malminetsinnästä ja muusta malminetsintäalueen käytöstä ei saa aiheutua:

- 1) haittaa ihmisten terveydelle tai vaaraa yleiselle turvallisuudelle;
- 2) olennaista haittaa muulle elinkeinotoiminnalle;
- 3) merkittäviä muutoksia luonnonolosuhteissa;
- 4) harvinaisten tai arvokkaiden luonnonesiintymien olennaista vahingoittumista;
- 5) merkittävää maisemallista haittaa.

Perustelut: Määräys perustuu kaivoslain 11 §:ään.

## 10. Määräys malminetsintäkorvauksen suuruudesta ja maksuajankodasta

Malminetsintäluvan haltijan on maksettava malminetsintäalueeseen kuuluvien kiinteistöjen omistajille vuotuista korvausta **20 euroa hehtaarilta** luvan voimassaoloajalta.

Malminetsintäkorvaus on ensimmäiseltä vuodelta maksettava viimeistään 30 päivänä siitä, kun malminetsintälupa on tullut lainvoimaiseksi. Seuraavina vuosina korvaus on maksettava vastaavana ajankohtana. Luvan haltijan on ilmoitettava malminetsintäkorvauksen kokonaissuorituksesta kirjallisesti kaivosviranomaiselle, kun velvollisuus on täytetty.

Perustelut: Määräys perustuu kaivoslain 99 §:ään, jossa säädetään malminetsintäkorvauksen suuruudesta ja maksutavasta ja kaivoslain 51.11 § ja 152.1 §.

Mikäli hakija pienentää tai muuttaa tässä päätöksessä määrättyä malminetsintäaluetta muutoshakemuksella, määräytyy uusi malminetsintäkorvaus maanomistajalle seuraavasta tämän lupapäätöksen maksupäivästä alkaen muutospäätöksessä määrättävän pinta-alan mukaan.

Määräys perustuu kaivoslain 51 §, 67 § ja 69 §:ään jossa säädetään malminetsintäluvan raukeamisesta.

## 11. Määräys vahinkojen ja haittojen korvaamisesta malminetsintäalueella

Malminetsintäluvan haltijan on korvattava malminetsintäalueella tapahtuvasta kaivoslakiin perustuvasta toiminnasta aiheutuneet vahingot ja haitat, jollei jonkin toimenpiteen osalta korvauksesta toisin säädetä.

Perustelut: Määräys perustuu kaivoslain 103 §:ään, jossa säädetään vahinkojen ja haittojen korvaamisesta malminetsintäalueella.

### Hakemuksen käsittely

Malminetsintälupahakemus: Northern Aspect Resources Oy	2.4.2019
Hakemuksen muutos: Northern Aspect Resources Oy	15.1.2020
Kuulutus hakemuksesta: Tukes	23.1.2020
Lausuntopyyntö: Tukes	23.1.2020
Päätös: Tukes	5.3.2020

### Lupahakemuksesta tiedottaminen

Tukes on tiedottanut hakemuksesta 23.1.2020 kuuluttamalla siitä vähintään 30 päivän ajan Tukesin Rovaniemen toimipisteen sekä Kalajoen ja Kannuksen kaupunkien ilmoitustauluilla. Hakemus on ollut nähtävillä myös Tukesin internet-sivuilla. Hakemus on ollut nähtävillä 24.2.2020 saakka.

Tukes on tiedottanut hakemuksesta asianosaisille maanomistajille ilmoittamalla siitä



Keskipohtjanmaa -lehdessä 24.1.2020. Ilmoitus tilattiin 23.1.2020 päivän Kalajokiseutu- lehteen, josta se siirrettiin seuraavan päivän Keskipohtjanmaa -lehteen erehdyksen johdosta.

Lausunnot ja mielipiteet on pyydetty toimitettavaksi viimeistään 24.2.2020. Tämän päivämäärän jälkeenkin toimitetut lausunnot ja mielipiteet on otettu ratkaisussa huomioon.

### **Lausuntopyyntöt ja lausunnot hakemuksesta**

Hakemuksesta on lähetetty lausuntopyyntöt ja saatu lausunnot seuraavasti:

- 1) Tukesin lausuntopyyntö on lähetetty Kalajoen kaupungille 23.1.2020.  
Kalajoen kaupunki on antanut lausunnon 21.2.2020.
- 2) Tukesin lausuntopyyntö on lähetetty Kannuksen kaupungille 23.1.2020.  
Kannuksen kaupunki ei ole antanut asiasta lausuntoa.
- 3) Tukesin lausuntopyyntö on lähetetty Pohjois-Pohjanmaan ELY-keskukselle 23.1.2020.  
Pohjois-Pohjanmaan ELY-keskus on antanut lausunnon 30.1.2020.
- 4) Tukesin lausuntopyyntö on lähetetty Pohjanmaan ELY-keskukselle 23.1.2020.  
Etelä-Pohjanmaan ELY-keskus on antanut lausunnon 21.2.2020.
- 5) Tukesin lausuntopyyntö on lähetetty Museovirastolle 23.1.2020.  
Museovirasto on 23.1.2020 ilmoittanut lausuntopyyntönsä siirtämisestä Pohjois-Pohjanmaan museolle. Pohjois-Pohjanmaan museo on antanut asiasta lausunnon 21.2.2020. Pohjois-Pohjanmaan museo on välittänyt lausuntopyyntönsä K.H. Renlundin museolle, joka on antanut lausunnon 24.2.2020.

### **Muistutukset ja mielipiteet**

Kauno Erkkilä, Mutkalammin vesiosuuskunta ja Mutkalammin tienhoitokunta ovat lähettäneet muistutukset 20.2.2020. Erkkilä on allekirjoittaneena kaikissa kolmessa muistutuksessa.

### **Hakijan vastine**

Hakijalta ei ole pyydetty vastinetta.

### **Tukesin kannanotto lausunnoissa, mielipiteissä ja muistutuksissa esitettyihin yksilöityihin vaatimuksiin**

Lausunnoissa, muistutuksissa ja mielipiteissä esitetyt asiat on otettu lupapäätöksessä huomioon lupamääräyksiin.

### **Tiedoksi luvan haltijalle**

### **Kaivoslain suhde muuhun lainsäädäntöön**

Sen lisäksi, mitä kaivoslaissa säädetään, sovelletaan kaivoslain mukaista lupa- tai muuta asiaa

ratkaistaessa ja muutoin tämän lain mukaan toimittaessa muun muassa; luonnonsuojelulakia (1096/1996), ympäristönsuojelulakia (257/2014), erämaalakia (62/1991), maankäyttö- ja rakennuslakia (132/1999), vesilakia (587/2011), poronhoitolakia (848/1990), säteilylakia (592/1991), ydinenergialakia (990/1987), muinaismuistolakia (295/1963), maastoliikennelakia (1710/1995) ja patoturvallisuuslakia (494/2009). Malminetsintäluvan haltijan on aina noudatettava Suomen lainsäädäntöä ja asiaan liittyviä muita kansainvälisiä sopimuksia.

### **Maastossa liikkuminen**

Maastoliikennelain (1710/1995) 4.1 §:n ja 4.2 §:n 9-kohdan mukaan kaivoslaissa tarkoitettulla malminetsintäalueella ja 30 metrin etäisyydellä sen rajasta moottorikäyttöisellä ajoneuvolla liikkuminen ei edellytä maanomistajan tai haltijan lupaa, kun kyse on asianomaisessa malminetsintäluvassa tai kaivosluvassa tarkoitettun toiminnan kannalta välttämättömästä liikkumisesta. Viitaten lupamääräykseen 9, malminetsintäluvan haltija veloitetaan rajoittamaan malminetsintä ja malminetsintäalueen käyttö tutkimustyön kannalta välttämättömiin toimenpiteisiin. Malminetsinnästä ei saa aiheutua merkittäviä muutoksia luonnonolosuhteissa, harvinaisten tai arvokkaiden luonnonesiintymien olennaista vahingoittumista tai merkittävää maisemallista haittaa. Aiheutetut vahingot on korvattava maanomistajalle.

### **Luvan muuttaminen ja raukeaminen**

Malminetsintäluvan haltijan on kaivoslain 69 §:n mukaan haettava malminetsintäluvan muuttamista, jos tutkimussuunnitelmaa muutetaan tai täydennetään siten, että lupamääräyksiä on tarpeen tarkistaa. Luvanhaltija voi lisäksi hakea malminetsintäluvan muuttamista lupamääräysten tarkistamiseksi, kun luvan mukaista toimintaa on tarpeen muuttaa.

Kaivosviranomaisen on päätettävä, että malminetsintälupa raukeaa, jos luvanhaltija tekee asiaa koskevan ilmoituksen. Luvanhaltija on velvollinen tekemään ilmoituksen, jos tarkoituksena ei enää ole harjoittaa lupaan perustuvaa toimintaa. Malminetsintälupa raukeaa ilmoituksen saavuttua kaivosviranomaiselle.

### **Luvan voimassaolon jatkaminen**

**Mikäli luvan voimassaoloa halutaan jatkaa kaivoslain 61 §:n mukaisesti, tulee hakemus malminetsintäluvan voimassaolon jatkamiseksi toimittaa kaivosviranomaiselle viimeistään kaksi kuukautta ennen luvan voimassaolon päättymistä. (VnA kaivostoiminnasta 27.1 §).**

Kaivoslain 61.1 §:n mukaan malminetsintäluvan voimassaoloa voidaan jatkaa enintään kolme vuotta kerrallaan siten, että lupa on voimassa yhteensä enintään viisitoista vuotta.

Kaivoslain 61.2 §:n mukaan malminetsintäluvan voimassaolon jatkamisen edellytyksenä on, että:

- 1) malminetsintä on ollut tehokasta ja järjestelmällistä;
- 2) esiintymän hyödyntämismahdollisuuksien selvittäminen edellyttää jatkotutkimuksia;
- 3) luvanhaltija on noudattanut tässä laissa säädettyjä velvollisuuksia samoin kuin lupamääräyksiä;
- 4) voimassaolon jatkamisesta ei aiheudu kohtuutonta haittaa yleiselle tai yksityiselle edulle.

Kaivoslain 66 §:n mukaan malminetsintäluvan voimassaolon jatkamista varten lupaviranomaiselle



on ennen luvan voimassaolon päättymistä toimitettava lupahakemus sekä lupaharkinnan kannalta tarpeelliset ja luotettavat selvitykset edellä mainituista voimassaolon jatkamisen edellytyksistä.

Kaivostoiminnasta annetun valtioneuvoston asetuksen 27.2 §:n mukaan hakemuksesta tulee käydä ilmi hakijan haluamat muutokset lupa-alueeseen tai muut merkittävät muutokset sekä asianosaisissa tapahtuneet muutokset. Asetuksen 27.3 §:n mukaisesti hakemukseen tulee liittää lupaharkinnan kannalta tarpeellinen ja luotettava selvitys:

- 1) hakemuksen kohteena olevan luvan nojalla tehdyistä toimenpiteistä ja niiden tuloksista;
- 2) alueelle kohdistuneiden tutkimuskustannusten määrästä;
- 3) esiintymän hyödyntämismahdollisuuksista ja jatkotutkimusten tarpeellisuudesta;
- 4) perustelut aluerajaukselle.

Lisäksi hakemukseen sovelletaan vastaavasti, mitä lupahakemuksesta säädetään kaivoslain 34 §:ssä.

### Lupapäätöksestä tiedottaminen

Lupapäätös on toimitettu päätöksenantopäivänä:

- Northern Aspect Resources Oy:lle (hakija)

Jäljennös päätöksestä on toimitettu antopäivänä:

- Kalajoen kaupungille
- Kannuksen kaupungille,
- Pohjois-Pohjanmaan ELY-keskukselle,
- Etelä-Pohjanmaan ELY-keskukselle
- Museovirastolle, Pohjois-Pohjanmaan museolle ja K.H. Renlundin museolle tiedoksi

Toimivaltaiselle maanmittaustoimistolle toimitetaan tiedot Maanmittauslaitoksen ja Tukesin sopiman menettelyn mukaisesti malminetsintäluvasta merkinnän tekemiseksi kiinteistötietojärjestelmään. Asianosaisia tiedotetaan ilmoittamalla Keskipohjanmaa ja Lestijoki -lehdissä.

Perustelut: Päätöksestä tiedottaminen ja siinä noudatettu menettely perustuvat kaivoslain lupapäätöksestä tiedottamista koskevaan 58 §:ään.

### Päätösmaksu

Tästä päätöksestä perittävä maksu on **10 000 €**. Valtion talous- ja henkilöstöhallinnan palvelukeskus lähettää laskun hakijalle.

Maksu perustuu hakemuksen vireille tullessa voimassa olleeseen asetukseen Turvallisuus- ja kemikaaliviraston maksullisista suoritteista (1455/2015).

### Muutoksenhaku

Tähän päätökseen saa kaivoslain 162 §:n nojalla hakea muutosta valittamalla **Vaasan hallinto-oikeuteen**.

Valitusaika on 30 päivää tämän päätöksen antopäivästä sitä määräaikaan lukematta. Liitteenä olevasta valitusosoituksesta ilmenee, miten muutosta haettaessa on meneteltävä.

Päätöksestä perittävästä maksusta valitetaan samassa järjestyksessä kuin pääasiasta.

## Lisätietoja

[kaivosasiat@tukes.fi](mailto:kaivosasiat@tukes.fi) tai Esa Tuominen, puh. 029 5052 018

Terho Liikamaa  
Ryhmäpäällikkö

Esa Tuominen  
Ylitarkastaja

## LIITTEET

Liite 1	ML2019:0022 malminetsintälupakartta
Liite 2	Tilakohtaiset pinta-alat malminetsintälupa-alueella
Liite 3	Asianosaiset maanomistajat
Liite 4	Etelä-Pohjanmaan ELY-keskuksen lausunto
Liite 5	Pohjois-Pohjanmaan ELY-keskuksen lausunto
Liite 6	Kalajoen kaupungin lausunto
Liite 7	Museoviraston ilmoitus
Liite 8	Pohjois-Pohjanmaan museon lausunto
Liite 9	K.H. Renlundin museon lausunto
Liite 10	Muistutukset



## **VALITUSOSOITUS** **Valitusviranomainen**

Päätökseen saa hakea muutosta valittamalla sille hallinto-oikeudelle, jonka tuomiopiirissä pääosa tässä päätöksessä tarkoitettusta alueesta sijaitsee. Toimivaltainen hallinto-oikeus on mainittu valitusosoituksen lopussa. Valituskirjelmä osoitetaan valitusviranomaiselle ja se on toimitettava valitusajassa hallinto-oikeuden kirjaamoon.

## **Valitusaika**

Määräaika valituksen tekemiseen on kolmekymmentä (30) päivää tämän päätöksen antopäivästä sitä määräaikaan lukematta.

## **Valitusoikeus**

Malminetsintälupaa, kaivoslupaa ja kullanhuuhdontalupaa koskevaan päätökseen, mainitun luvan voimassaolon jatkamista, raukeamista, muuttamista ja peruuttamista koskevaan päätökseen sekä kaivostoiminnan lopettamispäätökseen saa hakea muutosta:

- 1) asianosainen;
  - 2) rekisteröity yhdistys tai säätiö, jonka tarkoituksena on ympäristön-, terveyden- tai luonnonsuojelun taikka asuinympäristön viihtyisyyden edistäminen ja jonka sääntöjen mukaisella toiminta-alueella kysymyksessä olevat ympäristövaikutukset ilmenevät;
  - 3) toiminnan sijaintikunta tai muu kunta, jonka alueella toiminnan haitalliset vaikutukset ilmenevät;
  - 4) elinkeino-, liikenne- ja ympäristökeskus ja muu asiassa toimialallaan yleistä etua valvova viranomainen;
  - 5) saamelaiskäräjät sillä perusteella, että luvassa tarkoitettu toiminta heikentää saamelaisten oikeutta alkuperäiskansana ylläpitää ja kehittää omaa kieltään ja kulttuuriaan;
  - 6) kolttien kyläkokous sillä perusteella, että luvassa tarkoitettu toiminta heikentää kolttialueella kolttien elinolosuhteita ja mahdollisuuksia harjoittaa elinkeinoja.
- Kaivosviranomaisella on lisäksi oikeus valittaa sellaisesta päätöksestä, jolla hallinto-oikeus on muuttanut sen tekemää päätöstä tai kumonnut päätöksen.

## **Valituksen sisältö**

Valituskirjelmässä on ilmoitettava

- päätös, johon haetaan muutosta
- miltä kohdin päätökseen haetaan muutosta ja mitä muutoksia siihen vaaditaan tehtäväksi
- perusteet, joilla muutosta vaaditaan
- valittajan nimi ja kotikunta
- postiosoite ja puhelinnumero, joihin asiaa koskevat ilmoitukset valittajalle voidaan toimittaa

Jos valittajan puhevaltaa käyttää hänen laillinen edustajansa tai asiamiehensä tai jos valituksen laatijana on joku muu henkilö, valituskirjelmässä on ilmoitettava

myös tämän nimi ja kotikunta.

Valittajan, laillisen edustajan tai asiamiehen on allekirjoitettava valituskirjelmä, ellei valituskirjelmää toimiteta sähköisesti (telekopiona tai sähköpostilla).

### Valituksen liitteet

Valituskirjelmään on liitettävä

- päätös, johon haetaan muutosta valittamalla, alkuperäisenä tai jäljennöksenä
- asiakirjat, joihin valittaja vetoaa vaatimuksensa tueksi, jollei niitä ole jo aikaisemmin toimitettu viranomaiselle
- asiamiehen valtakirja

### Valituskirjelmän toimittaminen perille

Valituskirjelmän voi viedä valittaja itse tai hänen valtuuttamansa asiamies. Valituskirjelmä liitteineen voidaan myös lähettää postitse, telekopiona tai sähköpostilla. Postiin valituskirjelmä on jätettävä niin ajoissa, että se ehtii perille valitusajan viimeisenä päivänä ennen aukioloajan päättymistä. Hallinto-oikeudessa kirjaamon aukioloaika on klo 8.00–16.15. Sähköisesti (telekopiona tai sähköpostilla) toimitetun valituskirjelmän on oltava toimitettu niin, että se on käytettävissä vastaanottolaitteessa tai tietojärjestelmässä määräajan viimeisenä päivänä ennen virka-ajan päättymistä.

Valittajalta peritään hallinto-oikeudessa **oikeudenkäyntimaksu** 260 euroa. Oikeudenkäyntimaksua ei peritä, jos hallinto-oikeus muuttaa valituksen kohteena olevaa päätöstä valittajan eduksi. Tuomioistuinmaksulaissa (1455/2015) on erikseen säädetty muistakin tapauksista, joissa maksua ei peritä.

Toimivaltaisen hallinto-oikeuden yhteystiedot muutoksenhakua varten:

#### **Vaasan hallinto-oikeus**

käyntiosoite: Korsholmanpuistikko 43, 4. kerros, 65100 Vaasa

postiosoite: PL 204, 65101 Vaasa

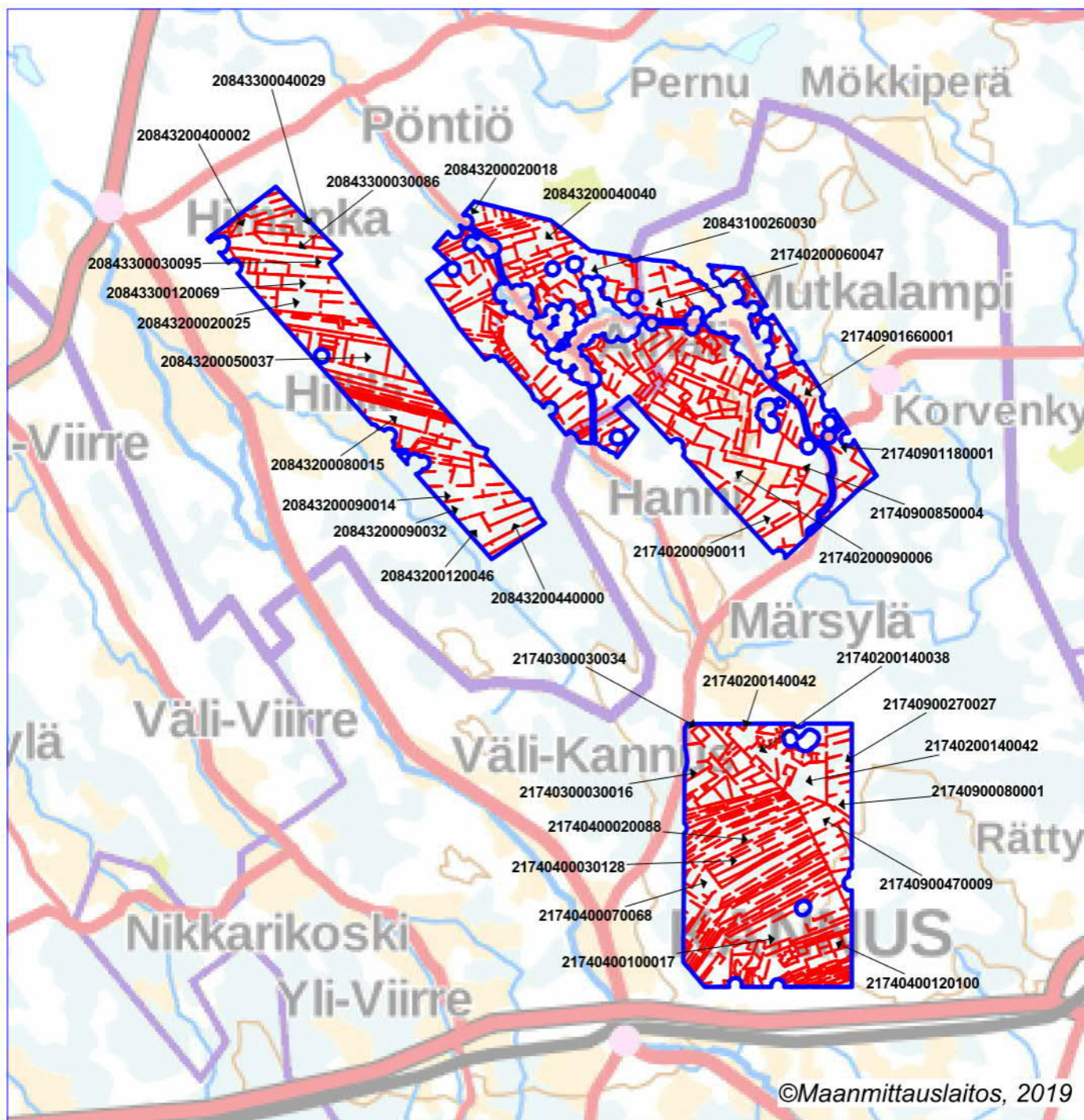
puhelin: 029 56 42780

faksi: 029 56 42760

sähköposti: [vaasa.hao@oikeus.fi](mailto:vaasa.hao@oikeus.fi)

Valituksen voi tehdä myös hallinto- ja erityistuomioistuinten asiointipalvelussa osoitteessa <https://asiointi2.oikeus.fi/hallintotuomioistuimet>.





Malminetsintäalupa-alue



Kiinteistörajat

Mittakaava 1:140 000

Northern Aspect Resources Oy  
Lestijoki E  
ML2019:0022



**ML2019:0022 Lestijoki E**

Tilakohtaiset pinta-alat

Tila r:no	Pinta-ala (ha)
217-402-0014-0026	0,16
208-876-0005-0001	0,17
208-431-0876-0001	0,23
217-409-0045-0027	0,26
217-409-0121-0001	0,26
208-431-0003-0017	0,27
217-409-0242-0001	0,28
208-432-0041-0000	0,28
217-409-0085-0001	0,29
208-432-0002-0051	0,31
208-433-0008-0098	0,35
217-402-0878-0004	0,36
208-432-0878-0001	0,36
217-409-0217-0001	0,36
208-437-0066-0002	0,38
208-435-0876-0001	0,39
217-402-0014-0040	0,39
208-433-0026-0002	0,40
217-402-0014-0001	0,41
217-404-0013-0075	0,45
217-403-0002-0021	0,56
217-404-0013-0077	0,64
208-431-0026-0004	0,64
217-402-0008-0008	0,74
208-435-0004-0001	0,75
217-403-0002-0082	0,77
217-404-0015-0095	0,85
208-435-0009-0005	0,85
208-435-0052-0015	0,85
217-409-0271-0001	0,85
217-409-0151-0001	0,86
217-402-0008-0007	0,86
208-431-0027-0033	0,90
217-404-0003-0028	0,90
217-403-0002-0045	0,97
217-403-0878-0027	0,98
217-409-0004-0044	0,98
208-435-0012-0001	1,02
208-431-0023-0027	1,05
217-409-0010-0009	1,10



217-402-0011-0005	1,12
217-409-0020-0002	1,15
217-402-0013-0012	1,19
208-435-0007-0035	1,23
217-402-0014-0034	1,25
217-402-0006-0032	1,26
217-409-0232-0043	1,29
217-403-0002-0022	1,30
217-409-0010-0010	1,38
217-404-0122-0000	1,38
217-402-0010-0030	1,48
217-404-0013-0034	1,51
208-432-0034-0000	1,54
217-404-0001-0077	1,60
208-432-0004-0018	1,62
217-402-0013-0004	1,67
208-431-0026-0015	1,67
217-409-0217-0002	1,69
208-435-0003-0025	1,70
217-402-0006-0001	1,78
217-402-0006-0031	1,80
217-402-0006-0017	1,82
217-402-0007-0014	1,82
217-402-0006-0025	1,85
217-409-0047-0011	1,85
208-435-0026-0005	1,88
217-402-0010-0014	1,89
208-432-0013-0020	1,93
217-402-0006-0015	1,96
217-402-0014-0033	1,96
217-404-0012-0132	1,98
208-432-0004-0004	2,00
217-402-0014-0022	2,01
208-432-0004-0043	2,01
217-404-0024-0036	2,03
208-432-0002-0031	2,05
217-402-0013-0015	2,07
217-404-0013-0033	2,07
217-409-0271-0002	2,08
208-431-0027-0051	2,09
217-402-0007-0020	2,18
208-433-0008-0084	2,20
217-402-0007-0025	2,22
208-433-0008-0104	2,27
208-434-0004-0012	2,34
208-433-0008-0101	2,50

208-432-0003-0030	2,60
217-402-0014-0011	2,60
217-404-0013-0010	2,63
217-404-0033-0009	2,63
217-404-0013-0011	2,66
208-434-0003-0013	2,73
208-433-0006-0041	2,79
217-409-0217-0003	2,80
217-402-0005-0063	2,83
217-404-0007-0054	2,85
208-433-0026-0001	2,87
217-409-0045-0061	2,90
217-409-0010-0005	2,94
208-431-0027-0057	2,99
208-433-0006-0067	3,01
217-409-0191-0001	3,05
217-402-0013-0031	3,06
217-402-0013-0020	3,06
217-404-0015-0100	3,11
217-402-0006-0016	3,19
217-409-0246-0001	3,26
208-432-0013-0019	3,27
217-404-0012-0110	3,29
208-433-0006-0075	3,30
208-431-0027-0029	3,34
217-402-0013-0023	3,41
208-433-0035-0008	3,52
217-403-0008-0042	3,53
217-409-0047-0017	3,55
217-402-0004-0032	3,57
217-409-0248-0001	3,59
217-402-0006-0026	3,62
208-431-0026-0005	3,71
208-431-0001-0078	3,72
217-403-0008-0035	3,74
217-404-0013-0060	3,75
217-404-0013-0076	3,75
217-402-0010-0025	3,80
217-409-0005-0003	3,86
208-432-0007-0034	3,86
208-433-0006-0068	3,87
208-432-0004-0027	3,92
208-432-0003-0023	3,98
217-404-0015-0101	4,02
208-432-0002-0013	4,08
217-409-0239-0001	4,08



208-433-0026-0020	4,10
217-404-0013-0028	4,12
217-404-0012-0097	4,13
208-432-0004-0028	4,13
217-402-0014-0016	4,15
208-431-0027-0035	4,16
217-402-0014-0020	4,17
208-432-0007-0033	4,24
217-404-0012-0123	4,27
217-404-0013-0088	4,29
217-404-0013-0084	4,31
217-404-0013-0082	4,34
217-402-0024-0002	4,38
208-431-0001-0085	4,47
217-404-0006-0121	4,53
217-404-0012-0013	4,54
208-432-0002-0053	4,55
208-432-0006-0025	4,56
208-431-0027-0023	4,61
208-432-0004-0030	4,62
217-404-0015-0061	4,65
217-403-0008-0041	4,79
208-432-0007-0010	4,81
217-403-0010-0048	4,84
217-402-0006-0048	4,89
217-404-0021-0005	4,92
208-432-0013-0021	4,94
217-402-0005-0061	5,12
208-431-0027-0025	5,13
217-404-0002-0064	5,14
208-432-0009-0021	5,15
217-404-0012-0136	5,15
217-409-0010-0002	5,22
217-409-0244-0001	5,26
217-404-0015-0113	5,26
208-432-0004-0017	5,36
217-404-0007-0072	5,38
208-435-0025-0000	5,43
208-431-0027-0048	5,52
217-403-0002-0033	5,57
208-432-0006-0024	5,59
208-433-0002-0058	5,66
208-432-0033-0000	5,74
208-431-0027-0037	5,74
217-409-0010-0012	5,83
217-409-0145-0001	5,99

217-402-0009-0013	6,00
217-409-0003-0001	6,11
217-402-0012-0098	6,14
208-435-0005-0004	6,18
217-409-0010-0004	6,18
208-434-0001-0025	6,26
217-404-0013-0067	6,37
208-431-0027-0022	6,41
208-433-0002-0001	6,44
217-403-0008-0017	6,52
217-402-0014-0041	6,54
217-404-0013-0055	6,62
217-402-0014-0019	6,78
217-402-0014-0013	6,78
217-404-0007-0086	6,96
217-409-0003-0032	7,05
217-404-0012-0122	7,08
217-404-0171-0000	7,11
217-402-0006-0040	7,13
217-402-0004-0014	7,20
217-402-0006-0029	7,22
217-404-0006-0067	7,22
217-402-0006-0013	7,34
217-404-0013-0080	7,36
217-402-0025-0000	7,40
217-409-0129-0001	7,51
217-876-0009-0001	7,63
208-431-0122-0002	7,73
208-433-0002-0061	7,80
208-432-0009-0028	7,90
217-402-0009-0025	7,99
217-403-0002-0071	8,05
217-404-0002-0108	8,07
217-402-0008-0006	8,13
217-402-0006-0014	8,17
217-403-0010-0026	8,18
208-431-0027-0004	8,18
217-404-0012-0099	8,24
217-402-0008-0018	8,26
217-402-0014-0043	8,31
217-402-0009-0022	8,35
208-432-0009-0038	8,45
208-432-0007-0001	8,50
217-404-0006-0192	8,51
217-402-0006-0023	8,72
208-432-0010-0050	8,79



208-431-0026-0020	8,83
217-409-0141-0001	8,87
217-403-0008-0034	8,91
217-402-0014-0025	8,98
217-403-0008-0038	9,13
217-409-0048-0001	9,19
217-404-0009-0010	9,21
217-402-0010-0019	9,24
208-431-0026-0027	9,30
217-403-0008-0007	9,41
217-404-0012-0100	9,47
217-404-0012-0103	9,49
208-432-0040-0003	9,53
217-409-0128-0001	9,54
217-404-0006-0064	9,59
217-404-0006-0194	9,65
217-409-0010-0006	9,77
217-403-0010-0012	9,94
217-402-0010-0027	10,12
208-432-0001--0012	11,05
217-404-0123-0001	11,12
208-433-0002-0049	11,14
217-404-0012-0098	11,70
217-409-0026-0003	12,02
208-432-0009-0011	12,08
217-403-0008-0047	13,07
217-409-0232-0042	13,07
217-404-0012-0065	13,14
208-431-0026-0026	13,31
208-431-0026-0014	13,49
208-431-0027-0011	13,54
217-409-0177-0001	13,75
217-404-0001-0075	13,96
217-409-0252-0001	14,00
208-432-0007-0038	14,01
217-409-0045-0058	14,02
208-432-0007-0030	14,02
217-404-0016-0004	14,14
217-402-0008-0011	14,21
217-409-0118-0001	14,26
217-404-0001-0156	14,30
217-403-0002-0016	14,31
217-404-0013-0051	14,48
208-432-0008-0016	15,10
217-409-0249-0002	15,19
208-432-0005-0001	15,24

208-433-0005-0029	15,33
208-432-0002-0012	15,35
208-432-0003-0034	15,37
208-431-0026-0003	15,44
208-432-0003-0035	15,48
208-433-0001-0054	15,54
208-431-0024-0002	15,61
208-433-0003-0055	15,61
217-409-0249-0003	15,68
208-433-0003-0054	15,82
217-403-0008-0012	15,82
208-433-0002-0123	15,85
208-432-0003-0038	16,08
217-404-0154-0000	16,11
208-433-0004-0022	16,15
208-432-0009-0004	16,19
217-404-0161-0000	16,21
217-409-0047-0007	16,31
217-402-0006-0035	16,32
217-403-0003-0016	16,37
208-432-0002-0047	16,38
217-404-0012-0137	16,42
217-403-0002-0060	16,57
217-409-0047-0006	16,92
208-431-0026-0006	17,05
208-433-0001-0049	17,40
217-402-0006-0054	17,40
217-403-0008-0033	17,41
208-432-0010-0048	17,44
217-409-0271-0003	17,98
217-409-0010-0011	18,09
217-402-0006-0024	18,33
217-409-0047-0008	18,49
217-409-0026-0001	18,49
208-432-0040-0002	18,49
217-403-0009-0050	18,71
217-409-0007-0001	18,84
217-402-0010-0021	18,86
217-409-0257-0001	18,94
208-433-0012-0061	18,95
217-409-0027-0027	19,05
217-402-0010-0024	19,19
208-431-0027-0049	19,24
217-404-0001-0114	19,43
208-434-0005-0002	19,51
208-432-0004-0003	19,57



217-409-0222-0001	19,63
208-432-0006-0036	19,80
208-433-0049-0000	19,89
208-432-0025-0001	20,32
208-432-0036-0001	20,54
217-404-0006-0159	20,73
208-432-0009-0018	20,86
217-402-0007-0017	20,99
208-433-0005-0004	21,31
217-402-0006-0038	21,39
208-432-0043-0007	21,93
217-403-0003-0025	22,00
217-402-0006-0020	22,00
217-403-0003-0027	22,30
217-404-0001-0165	22,46
217-409-0010-0003	22,51
217-404-0002-0026	22,56
208-431-0027-0041	22,65
217-403-0002-0057	22,76
217-409-0197-0001	22,88
208-432-0043-0008	22,92
217-409-0008-0001	23,45
217-409-0007-0002	23,48
217-403-0010-0029	23,51
208-432-0006-0030	23,66
217-404-0002-0068	23,67
208-432-0004-0038	23,99
217-404-0007-0083	24,05
217-409-0155-0001	24,11
208-432-0009-0012	24,66
208-431-0027-0043	24,78
217-404-0003-0128	24,82
217-402-0006--0034	24,83
217-409-0045-0053	24,89
217-402-0010-0020	25,31
208-431-0027-0012	25,55
217-404-0002-0104	25,63
217-409-0176-0001	25,80
217-402-0006-0009	26,11
217-409-0166-0001	26,33
208-431-0026-0008	26,37
217-409-0246-0002	27,26
208-432-0011-0012	27,28
217-404-0003-0123	27,32
217-402-0009-0030	27,47
217-402-0020-0000	27,79

208-433-0004-0029	27,87
208-432-0004-0040	27,95
217-402-0009-0007	28,10
217-404-0006-0173	28,30
217-402-0008-0014	28,66
217-409-0147-0001	28,99
217-404-0006-0177	29,03
217-402-0008-0015	29,13
217-402-0009-0015	29,19
208-432-0009-0044	29,32
217-402-0009-0009	29,34
208-433-0002-0050	29,60
208-432-0002-0052	29,67
217-402-0014-0009	31,96
217-402-0014-0038	32,37
217-409-0010-0008	33,04
217-404-0006-0026	33,71
208-431-0158-0001	33,92
208-432-0008-0024	34,06
208-432-0027-0000	34,50
208-432-0012-0046	35,03
217-402-0007-0019	35,85
208-431-0026-0007	36,04
208-432-0042-0000	36,56
208-431-0026-0030	36,58
208-433-0012-0069	36,73
208-432-0007-0020	37,15
217-404-0006-0184	37,61
208-431-0027-0013	37,76
208-432-0009-0014	38,07
217-404-0003-0118	38,32
217-404-0006-0142	38,85
208-432-0007-0016	39,04
217-409-0047-0009	39,12
208-432-0007-0028	39,81
217-409-0247-0001	39,89
208-432-0002-0009	41,35
217-409-0066-0000	42,23
208-433-0002-0051	43,97
217-404-0003-0081	45,17
217-402-0006-0047	45,90
208-432-0046-0001	45,99
217-409-0065-0000	48,69
217-404-0002-0091	49,62
217-404-0002-0088	50,22
208-433-0003-0095	51,65



217-402-0009-0011	52,54
208-432-0009-0032	53,16
217-402-0008-0016	54,85
208-431-0026-0002	55,95
208-432-0044-0000	56,08
208-432-0005-0037	57,35
217-402-0008-0022	57,61
208-432-0002-0025	59,20
208-431-0027-0001	59,71
208-432-0002-0018	61,13
208-433-0003-0086	63,40
217-402-0007-0011	63,88
217-402-0009-0024	71,61
217-402-0009-0006	79,12
208-432-0008-0015	79,95
217-403-0002-0088	83,81
208-431-0027-0002	83,81
208-432-0003-0037	85,10
217-409-0085-0004	90,31
208-431-0027-0006	105,90
217-404-0110-0000	119,20
217-404-0007-0068	121,22
217-402-0014-0042	126,01
217-404-0010-0017	239,16
217-404-0013-0041	1,30
208-432-0002-0010	1,44
208-432-0003-0036	1,56
208-432-0007-0035	10,21
208-432-0009-0005	10,25
208-431-0027-0044	10,27
217-409-0047-0010	10,33
217-409-0027-0030	10,35
208-432-0005-0023	10,37
217-404-0006-0176	10,53
217-409-0048-0002	10,60
208-432-0043-0010	10,64
208-432-0001-0016	10,81
208-433-0003-0089	10,86
208-432-0004-0025	11,19
217-404-0012-0087	11,20
217-404-0009-0035	11,48
208-432-0009-0041	11,61
208-434-0002-0003	11,72
208-432-0039-0002	12,28
217-404-0013-0048	12,30
208-432-0002-0039	12,40

208-432-0011-0003	12,41
208-432-0003-0009	12,58
217-403-0003-0034	12,62
217-402-0024-0001	12,77
208-433-0006-0004	12,84
208-876-0006-0001	2,35
217-402-0014-0024	2,49
217-404-0013-0070	2,97
217-404-0013-0081	4,33
217-404-0012-0112	4,36
208-432-0031-0003	5,42
208-431-0026-0001	5,92
217-402-0006-0021	6,81
217-409-0045-0029	6,90
217-404-0013-0065	7,24
208-432-0013-0022	7,30
208-432-0003-0013	7,62
217-404-0016-0010	7,74
208-432-0008-0019	9,24
217-409-0024-0001	9,25

Pinta-ala yhteensä: **7260,69 ha**





21.2.2020

Turvallisuus- ja kemikaalivirasto (Tukes)  
Valtakatu 2  
96100 Rovaniemi

Viite Lausuntopyyntö 23.1.2020, lupatunnus ML2019:0022

## **ELY-keskuksen lausunto Northern Aspect Resources Oy:n Kannuksen kaupungin alueelle kohdistuvasta malminetsintälupahakemuksesta**

Turvallisuus ja kemikaalivirasto (Tukes) on pyytänyt Etelä-Pohjanmaan elinkeino-, liikenne- ja ympäristökeskukselta (jäljempänä ELY-keskus) kaivoslain (10.6.2011/621) 37 §:n nojalla Etelä-Pohjanmaan ELY-keskukselta lausuntoa Kannuksen ja Kalajoen kaupunkien alueille kohdistuvasta malminetsintälupahakemuksesta. Northern Aspect Resources Oy hakee kaivoslain (621/2011) mukaista malminetsintälupaa tutkimusalueelle (käsittäen neljä erillistä osa-alueetta), jolle hakija esittää nimeksi Lestijoki E, pinta-ala yhteensä 7260,69 ha. Osa-alueista keskimäinen sijaitsee osittain Kannuksen kaupungin alueella ja läntisin pelkästään Kalajoen puolella. Muut osa-alueet sijaitsevat Kannuksen alueella. Tutkimusmenetelmiksi on ilmoitettu paljastuma- ja lohkahavainnointi, BOT-näytteenotto ja jatkossa timanttikairaus ja tutkimusojitus. Hakija otaksuu haetulla alueella esiintyvän kultaa (Au).

Lausuntoa on pyydetty siitä, onko kohteella mahdollista jatkaa tehokasta malminetsintää hakemuksen mukaisilla tutkimusmenetelmillä ilman että niistä on kaivoslain (621/2011) 11 §:n mukaisesti;

- 1) haittaa ihmisten terveydelle tai vaaraa yleiselle turvallisuudelle
- 2) merkittäviä muutoksia luonnonolosuhteissa
- 3) harvinaisten tai arvokkaiden luonnonesiintymien olennaista vahingoittumista;
- 4) merkittävää maisemallista haittaa.

Lisäksi on pyydetty tietoa siitä, onko alueen läpi kulkevat tiet yksityisteitä vai julkisia kulkuväyliä.

### *ELY-keskuksen lausunto*

Tässä lausunnossa käsitellään vain tutkimusalueen Kannuksen kaupungin alueelle osuvia kiinteistöjä. Kannuksen alueella olevia kiinteistöjä on 18 kpl (osassa useita palstoja, joista vain osa tutkimusalueella).



Karttatarkastelun perusteella osa tutkittavavaksi haetuista kiinteistöistä sijaitsevat osittain pohjavesialueella. Kiinteistö 21740901180001 sijaitsee pääosin Polehenkankaan pohjavesialueella, Kannuksen vesiosuuskunnan pohjavedenottamon kaivojen etäisyys kiinteistöstä noin 270 m. Kiinteistö 21740900850004 sijaitsee pääosin Polehenkankaan pohjavesialueella, Kannuksen vesiosuuskunnan pohjavedenottamon kaivot rajoittuvat kiinteistöön. Kiinteistö 21740900080001 käsittää kaksi erillistä palstaa, joista länsipuolinen palsta sijaitsee osittain Hietakankaan pohjavesialueella. *Tutkimuksilla ei saa vaarantaa Polehenkankaan tai Hietakankaan pohjavesialueiden pohjaveden laatua tai määrää. Kairauksia tai tutkimusojia ei tule tehdä pohjavesialueelle tai pohjavesialueen välittömään läheisyyteen.*

*ELY-keskuksen ympäristöyksikön vesilain valvonta huomauttaa, että ojitussyhteisöjen hallinnassa oleviin ojiin ei saa koskea ilman yhteisöjen suostumuksia. Muitakaan oja ei saa tukkia. Eteläisempi tutkimusalue sijaitsee Lestijoen valuma-alueeseen kuuluvan Väli-Kannuksen alueella ja päästöjä vesistöihin tulee välttää.*

Lähimmät suojelualueet sijaitsevat siten, että Lestijoen Natura 2000-alue (FI1000057) sijaitsee lähimmillään n. 1,5 km eteläisimmästä malminetsinnän osa-alueesta, Viitajärvi (FI1000025) kaakossa n. 8,2 km päässä ja Eteläneva-Viitasalonneva-Seljäseneva (FI1000026) n. 9 km eteläisimmästä tutkimusalueesta lounaaseen.

Keskimmäinen osa-alue rajautuu METSO-toimintaohjelman mukaan toteutettuun yksityismaiden suojelualueeseen (YSA243364), mutta suojelualueeseen ei rajaudu tutkittavia kiinteistöjä.

Osalla tutkimuksen kohteena olevilla kiinteistöllä esiintyy Metsälain 10§ mukaisia erityisen tärkeitä elinympäristöjä. Kiinteistöllä 21740400100017 on rajattu Metsälain suojelemia pieniä kuvioita reheviä lehtolaikkuja ja suoelinympäristöjä, pienvesistöjen välittömiä lähiympäristöjä ja monimuotoisuudelle tärkeitä metsäalueita. Myös kiinteistöllä 21740900470009 esiintyy pieni kuvio suojeltuja pienvesistöjen välittömät lähiympäristöt kuvio. Kiinteistöllä 21740200090011 on rajattu Metsälain suojaama karukkokangas, jossa vanhaa, yli 100 v mäntymetsää.

*Edellyttäen, että tutkimusojituksesta ei muodostu päästöjä vesistöihin, luonnonsuojeluyksikkö arvioi, että malminetsinnällä ei yksistään tai tarkasteltuna yhdessä muiden hankkeiden kanssa ole todennäköisesti merkittävästi heikentäviä vaikutuksia Natura 2000-verkoston kuuluvien alueiden luontoarvoihin, eikä siten vaadi luonnonsuojelulain 65 § mukaista arviointia. Malminetsinnällä ei myöskään arvioida olevan heikentäviä vaikutuksia osa-alueeseen rajautuvaan yksityismaiden suojelualueeseen. Metsälain 10 § mukaan suojeltuja erityisen tärkeitä ympäristöjä ei tule vaarantaa, eikä näihin metsäkuvioihin tule kohdistaa tutkimustoimenpiteitä. Metsälain mukaiset suojelualuerajaukset on esitetty tämän lausunnon karttaliitteissä 1 ja 2.*



Suunnitelluilla malminetsintäalueella on valtakunnallisesti arvokkaita moreenimuodostumia Heinistön nevan ja Mutkalammin välissä, joita ei tule vaarantaa. Vaikka valtausalueella ei ole valtakunnallisesti arvokkaita maisema-alueita tai RKY-kohteita, rajauksissa on huomioitu kuitenkin vain osittain alueella olevat muinaisjäännösrekisterin kohteet (tervahautoja, asutuspaikkoja sekä hautalöydöksiä). *Valtakunnallisesti arvokkaat moreenimuodostumat sekä ELY-keskuksen tiedossa olevat muinaisjäännösrekisterin muinaisjäännökset ja muinaisjäännösalueet on esitetty karttaliitteissä 1 ja 2. Löydösten tarkemmat sijainnit sekä rekisteritietojen ajantasaisuus tulee myös selvittää Aluevastuumuseolta (Renlundin museo) tai/ja Museovirastosta.*

ELY-keskuksen tieliikennevastuualueelta saadun tiedon mukaan valtion teillä on tienumero. *Karttaliitteessä 3 valtion teitä ovat oranssilla ja lilalla olevat tiet.*

Tämän lausunnon laatimiseen ovat osallistuneet ylitarkastaja Anne Petäjä-Ronkainen ja ylitarkastaja Juhani Hallasmaa alueidenkäyttö- ja vesihuoltoyksiköstä, ylitarkastaja Mika Savolainen ympäristönsuojeluyksiköstä sekä tiedötietovastaava Reetta-Liisa Kilpiö ELY-keskuksen tieliikennevastuualueelta.

Luonnonsuojeluyksikön päällikkö

Leena Rinkineva-Kantola

Ylitarkastaja

Jaana Höglund

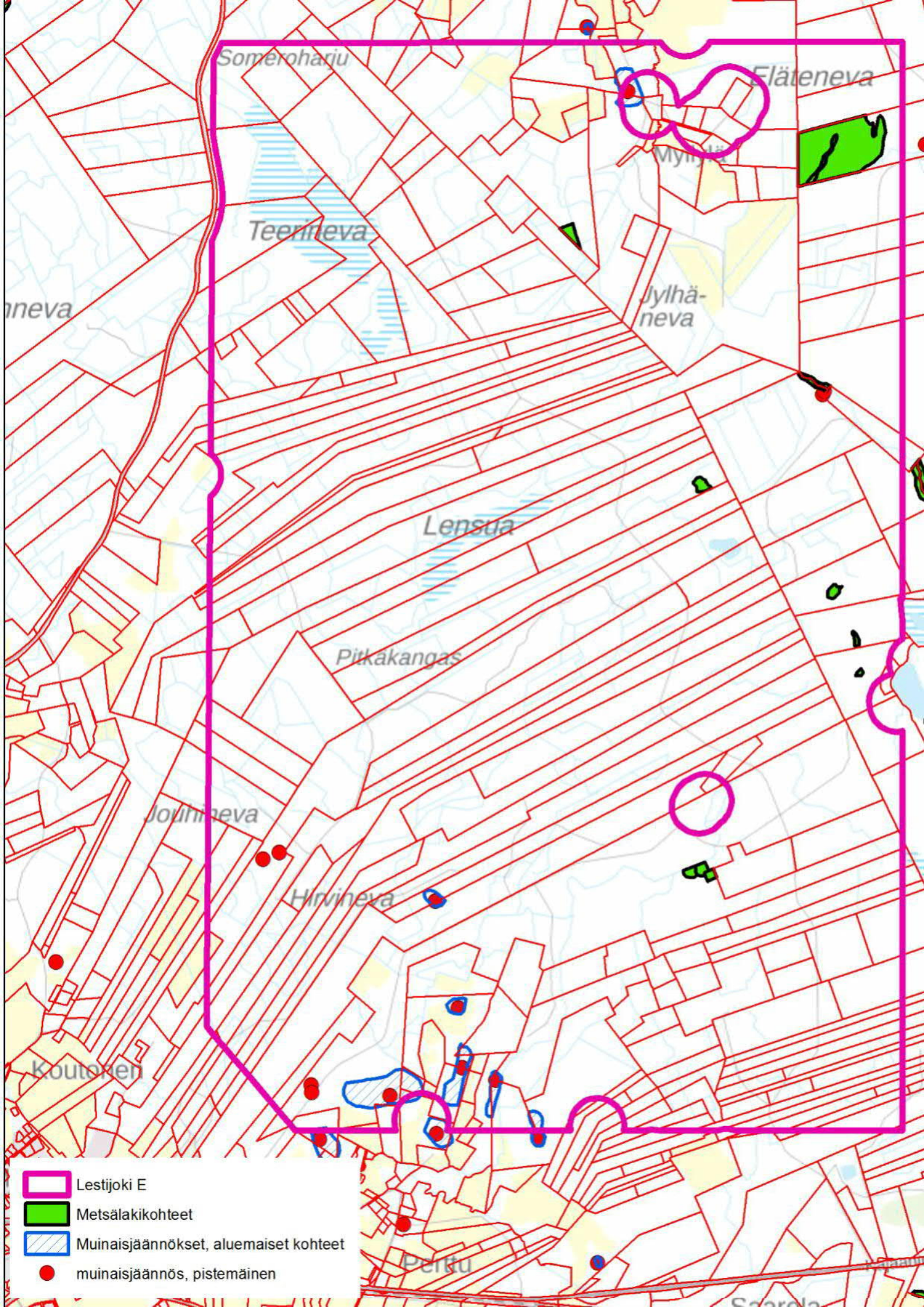
Liitteet: Kartat 1,2: Metsälakikohteet, valtakunnallisesti arvokkaat moreenimuodostumat ja muinaisjäännöskohteet. Kartta 3: Julkiset tiet.

Tämä asiakirja EPOELY/160/2020 on hyväksytty sähköisesti / Detta dokument EPOELY/160/2020 har godkänts elektroniskt

Höglund Jaana 21.02.2020 09:00


Rinkineva-Kantola Leena 21.02.2020 14:33





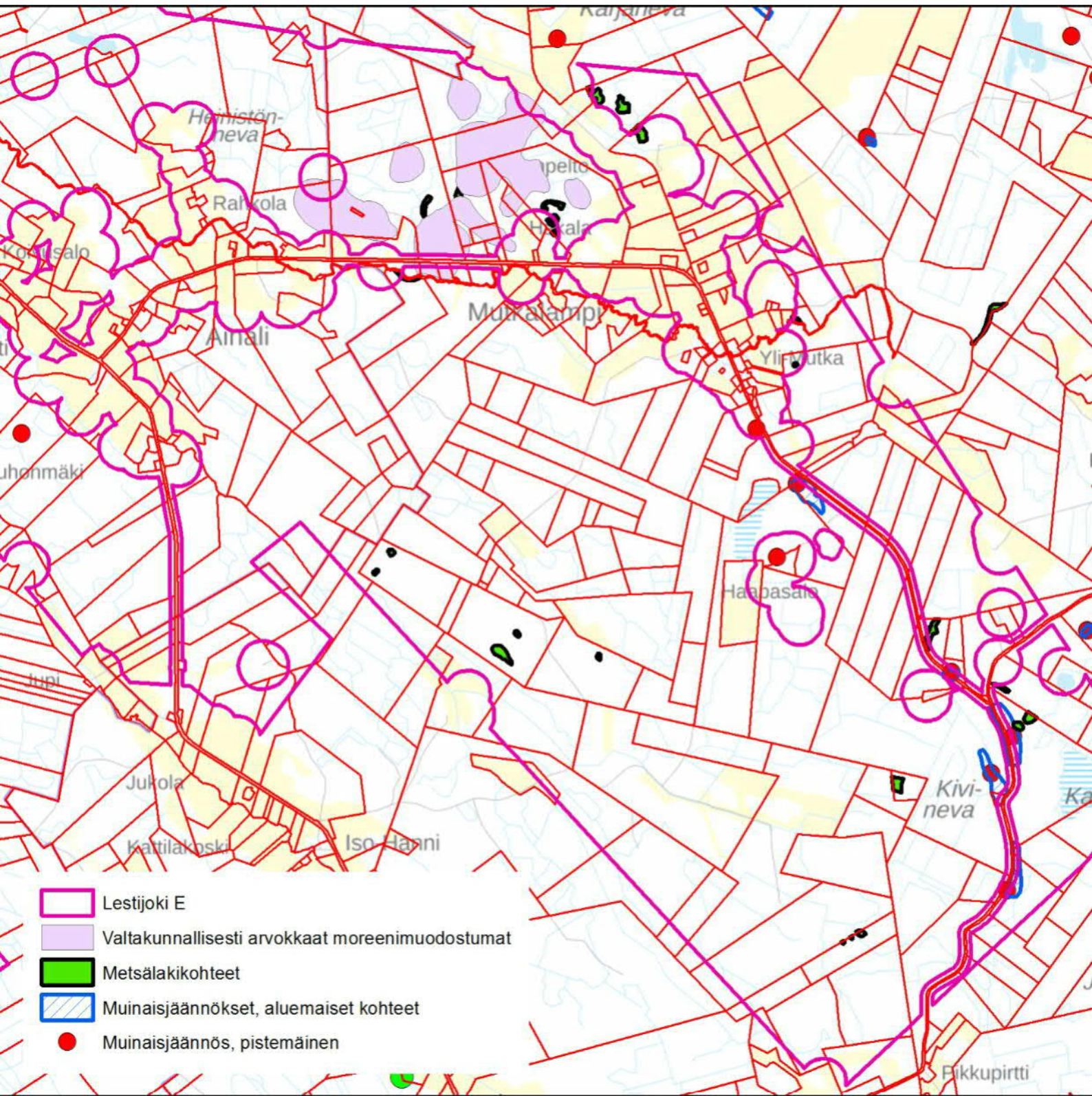
 Lestijoki E

 Metsälakikohteet

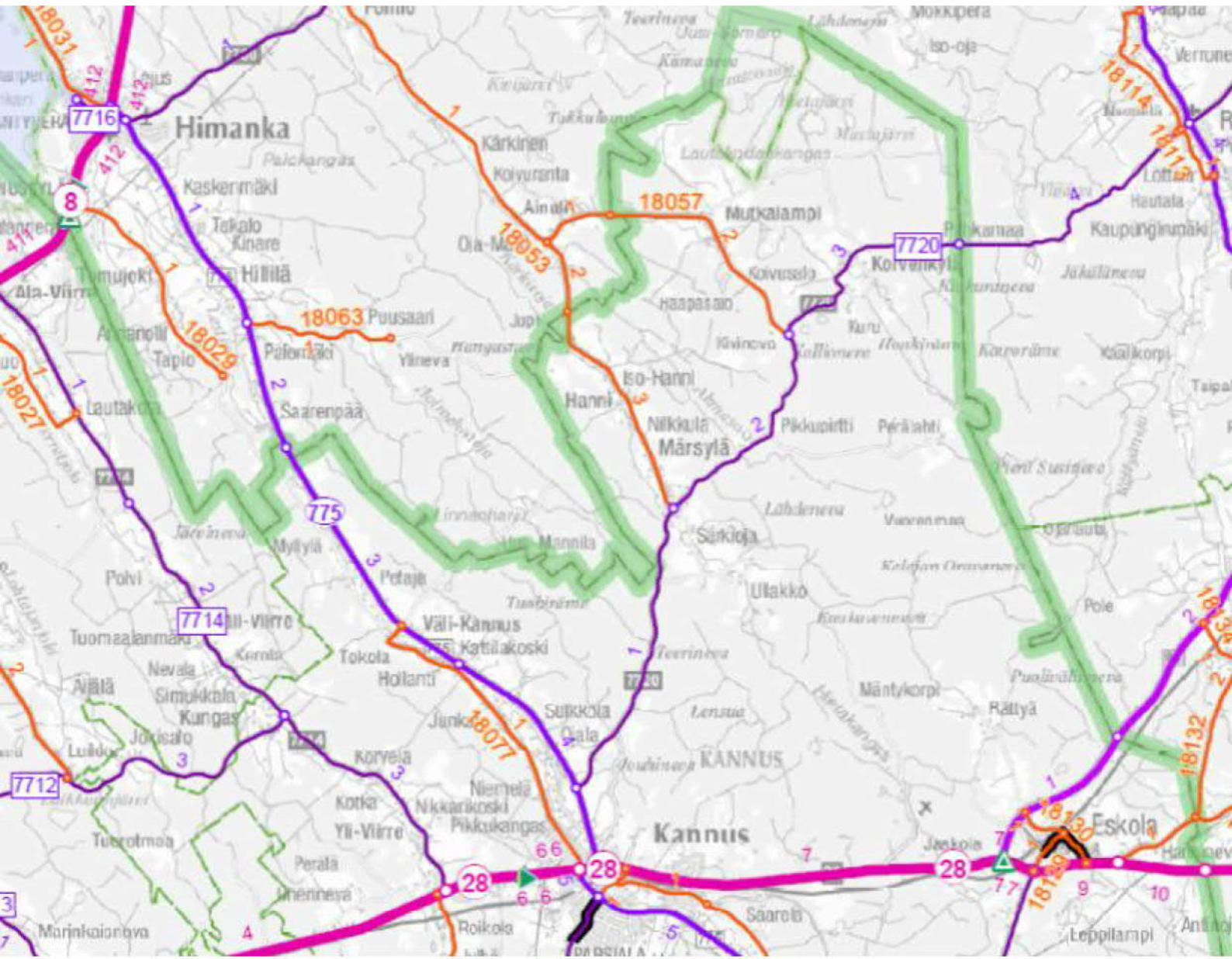
 Muinaisjäännökset, aluemaiset kohteet

 muinaisjäännös, pistemäinen











Turvallisuus- ja kemikaalivirasto (Tukes)  
Valtakatu 2  
96100 Rovaniemi

Viite: Lausuntopyyntö 23.1.2020

**Pohjois-Pohjanmaan ELY-keskuksen lausunto Northern Aspect Resources Oy:n  
malminetsintälupahakemuksesta ML2019:0022 (Lestijoki E)**

Hakemus koskee kaivoslain mukaista malminetsintälupaa (jatkoaika) Kalajoen ja Kannuksen kunnissa sijaitsevalle alueelle, jonka pinta-ala on noin 7260 ha. Alueesta noin 3100 ha on Kalajoen kunnassa. Tässä lausunnossa tarkastellaan aluetta Pohjois-Pohjanmaan ELY-keskuksen toimialueeseen kuuluvan Kalajoen kunnan osalta.

Hakija suorittaisi alueella kalliopaljastuma- ja lohkahavainnointia, moreenin BOT-näytteenottoa ja geofysikaalisia mittauksia. Alkutuotkimusten jälkeen on suunniteltu kairausta ja tutkimusojien kaivuuta. Aikaisempiin tutkimuksiin perustuen hakija otaksuu alueella olevan kultaa.

Northern Aspect Resources Oy:n voimassa oleva malminetsintäalue ML2018:0004 Hanni rajautuu nyt haettavaan alueeseen. Lisäksi alue rajautuu Kalajoella vireillä oleviin malminetsintälupiin ML2017:0135 Hirsi 12, ML2017:0132 Hirsi 10 ja ML2017:0133 Hirsi 11.

Kalajoella sijaitsevalla malminetsintäalueen osalla tai sen lähiympäristössä ei ole perustettuja luonnonsuojelualueita tai luonnonsuojeluohjelmien kohteita. Alueella ei ole valtiolle suojelutarkoituksiin hankittuja kiinteistöjä tai muita vireillä olevia luonnonsuojelukohteita. Lähin Natura-alue on Lestijoki noin 2 km etäisyydellä.

Kalajoella sijaitsevalta malminetsintäalueen osalta tai sen lähiympäristöstä ei ole ELY-keskuksen tiedossa uhanalaisten tai muuten huomioitavien lajien esiintymispaikkoja. Käytettävissä olevat lajitiedot eivät ole kattavia.

Kalajoella sijaitsevalla malminetsintäalueen osalla ei ole luokiteltuja pohjavesialueita. Kannuksen alueella, noin 0,5 km etäisyydellä malminetsintäalueesta, on vedenhankintaa varten tärkeä pohjavesialue Iso-Hanni. Kannuksen Polehenkankaan pohjavesialue on osittain malminetsintäaluetta. Alueella mahdollisesti olevista yksityisten talousvesikaivoista ei ole tietoja.

Kuuskorvenkankaan länsireunalla on Metsäkeskuksen määrittämä lähdealue, joka on metsälain 10 § mukainen erityisen tärkeä elinympäristö. Alueen sijainti on 7106510-341890 (Etrs-tm35fin). Kyseessä on tihkupinta-



alue pienen rinteen alaosassa. Malminetsintäalueella on myös muita metsälain erityisen tärkeitä elinympäristöjä. Tiedot löytyvät Metsäkeskuksen avoimesta Karttasovelluksesta (<https://www.metsaan.fi/karttapalvelut>).

Kairauspaikat ja tutkimusojat on sijoitettava siten, että vesistöihin ei pääse irtonaista maa-aineista suoraan tai lumen sulamisvesien mukana. Vesistöjen läheisyyteen on jätettävä riittävät suojavao-ohyökkeet. Malminetsinnän toimenpiteistä ei saa aiheutua lähteen, puron, noron tai enintään 1 ha lammen luonnontilan säilymisen vaarantamista (vesilaki 2. luvun 11 § ja 3. luvun 2 §).

Kalajoen ja Kannuksen rajalla Pöntiönjoen pohjoispuolella on valtakunnallisesti arvokas moreenimuodostuma Jokikangas–Heinistönkangas. Alueella on useita kumpumoreenimuodostumia.

Pöntiönjoen varressa ja Kärkisojan latvoilla Hongistonrämeen - Yli-Kärkisen rämeen alueilla on GTK:n aineiston perusteella happamia sulfaattimaita ja happamien hiekkojen alueita.

Malminetsintäalueella on ojittamattomia suokaistaleita ainakin Aavanevalla ja Hangasnevalla. Jos ojittamattomalla suolla on tarpeen suorittaa kairausta, tulee työt suorittaa talvella, kun lumi suojaa maastoa ja suon pinta on jäässä. Ojittamattomalle suolle ei tulisi sijoittaa tutkimusojia.

Kalajoen kunnassa malminetsintäalueella ei ole asemakaava-alueita. Lähin asemakaava on Himangan taajamassa noin 500 m etäisyydellä malminetsintäalueesta. Kalajoen ja Kannuksen rajalla noin 110 ha malminetsintäalueesta on Mutkalammin tuulivoimahankkeen osayleiskaavassa. Lestijokilaakson osayleiskaavan alue on noin 1 km etäisyydellä. Kalajoen kaupunki ottaa tarvittaessa kantaa alueen kaavatilanteeseen.

Malminetsintäalueella on useita Museoviraston määrittämiä kiinteitä muinaisjäänköhteitä ja -alueita. Tiedot löytyvät Museoviraston palvelusta ([https://www.kyppi.fi/palveluikkuna/mjreki/read/asp/r\\_default.aspx](https://www.kyppi.fi/palveluikkuna/mjreki/read/asp/r_default.aspx)). Lisäksi voi olla tarpeen pyytää Museoviraston lausunto.

Pohjois-Pohjanmaan 3. vaihemaakuntakaavassa on Kalajoen kunnan alueella merkintä mineraalivarantoalue (ekv). Merkinnällä osoitetaan vyöhykkeitä, joissa on todettu merkittäviä malmi- ja mineraalivarantoja.

Pohjois-Pohjanmaan ELY-keskus katsoo, että alueella voidaan suorittaa malminetsintää hakemuksessa esitetyillä menetelmillä. Toiminnassa tulee välttää turmelemasta luontoa ja maisemaa enempää kuin on tutkimusten kannalta välttämätöntä. Tutkimusten jälkeen maastoon syntyneet jäljet tulee entisöidä mahdollisimman hyvin.

27.1.2020

POPELY/186/2020

*Tämä asiakirja on sähköisesti hyväksytty. Asian on esitellyt  
Ympäristöasiantuntija Jouni Näpänkangas ja ratkaissut Yksikön päällikkö  
Eero Melantie.*

Tämä asiakirja POPELY/186/2020 on hyväksytty sähköisesti / Detta dokument POPELY/186/2020 har godkänts elektroniskt

Ratkaisija Melantie Eero 29.01.2020 14:55

Esittelijä Näpänkangas Jouni 29.01.2020 14:12





4.2.2020

Turvallisuus- ja kemikaalivirasto (Tukes)  
Valtakatu 2  
96100 Rovaniemi

Lausuntopyyntö ML2019:0022, ML2017:0133, ML2017:0135

### **Kalajoen kaupungin kaavoitusviranomaisen lausunto malminetsintälupahakemukseen**

Turvallisuus- ja kemikaalivirasto (Tukes) pyytää Kalajoen kaupungin lausuntoa kaivoslain (10.6.2011/621) 37 §:n nojalla Kalajoen kaupungin alueelle kohdistuvasta malminetsintälupahakemuksesta. Lausunto tulee antaa 24.2.2020 mennessä. Lausuntoon tulee sisällyttää tieto siitä, onko alueella tai 150 m päässä siitä asumiseen tai työntekoon tarkoitettuja rakennuksia.

Lausuntopyyntö on tullut kolmesta hakemuksesta. Kaksi malminetsintälupahakemusta koskee jatkoaikaa ja yksi koskee uutta malminetsintälupahakemusta. Kalajoen kaupunki lausuu kaikista kolmesta kohteesta yhdellä lausunnolla.

Kalajoen kaupunginhallitus lausuu kaavoitusviranomaisena seuraavaa:

Maastotietokanta-aineiston pohjalle tuodut aluevaraukset Hirsi 11, Hirsi 12 ja Lestijoki E havainnollistavat ympäröivän rakennuskannan alueilla. Hirsi 11 ja Hirsi 12 alueiden läheisyyteen ei sijoitu asumiseen tai työntekoon tarkoitettuja rakennuksia. Lestijoki E on laajempi kokonaisuus, jonka alueille toimija on erottanut 150 metrin säteisen ympyrän asuinrakennuksesta. Kalajoen kaupungin puolella ei esitettyjen varausten alueille sijoitu yleiskaavoja. Mökkiperä-Pahkamaan tuulivoimayleiskaavan aluetta sijoittuu Kannuksen puolella varauksen Lestijoki E alueelle. Lausunnon liitteenä on kartta, johon on lisätty varausalueiden lisäksi voimassa olevat yleiskaavan Kalajoen kaupungin alueella. Kalajoen kaupungilla ei ole maankäytöllisiä tavoitteita esitetyille varausalueille.

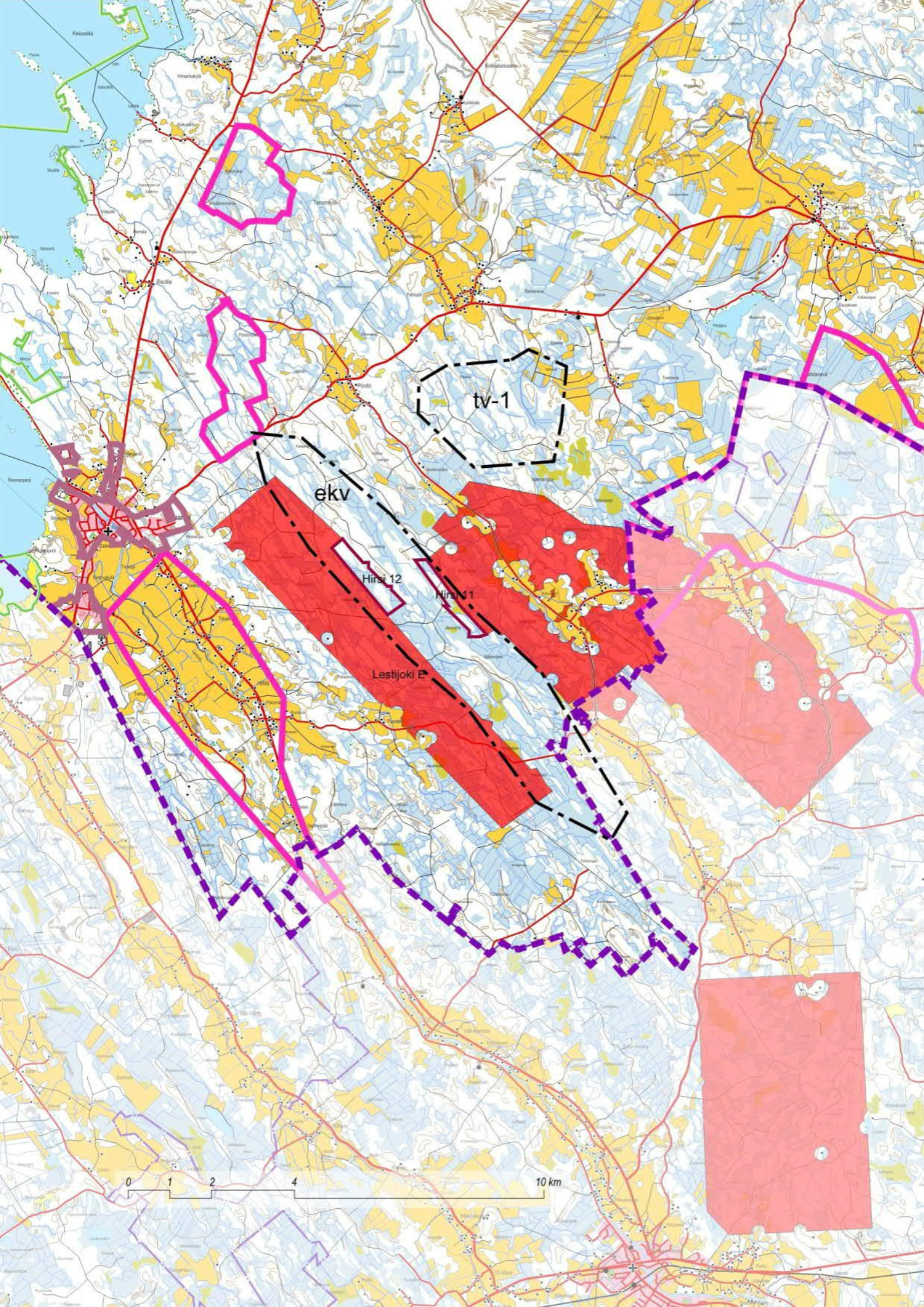
Ystävällisin terveisin

**Kalajoen kaupunki**  
Kaupunginhallitus

Liitteet:

Kartta









**Lausunto**

23.01.2020

MV/11/05.02.01/2020 1 (1)

Turvallisuus- ja kemikaalivirasto/Laitos- ja kaivosvalvonta/Kaivokset  
Valtakatu 2  
96100 ROVANIEMI

Viite ML2019:0022

Asia **KALAJOKI, KANNUS, Northern Aspect Resources Oy:n malminetsintä alueella Lestijoki E**

Turvallisuus- ja kemikaalivirasto/Laitos- ja kaivosvalvonta/Kaivokset on toimittanut Museovirastolle lausuntopyynnön asiassa Kalajoki, Kannus, Northern Aspect Resources Oy:n malminetsintä alueella Lestijoki E.

Museovirasto siirtää asian lausuttavaksi Pohjois-Pohjanmaan museolle, joka on arkeologisen kulttuuriperinnön, maiseman ja rakennetun kulttuuriympäristön suojeluasioissa alueellinen vastuumuseo ko. alueella 1.1.2020 alkaen.

Intendentti

Jouni Taivainen

Liitteet Northern Aspect Resources Oy:n malminetsintä alueella Lestijoki E

Tiedoksi Pohjois-Pohjanmaan museo/Kirjaamo  
Pohjois-Pohjanmaan museo/Kulttuuriympäristö



20.02.2020

Turvallisuus- ja kemikaalivirasto (Tukes)  
Valtakatu 2  
96100 Rovaniemi  
kaivosasiat@tukes.fi

Viite Lausuntopyyntö 29.1.2020 ML2019:0022

Asia **KALAJOKI Northern Aspect Resources Oy:n malminetsintä alueella Lestijoki E, Kalajoki, Kannus/ Arkeologia**

Turvallisuus- ja kemikaalivirasto on pyytänyt Museoviraston lausuntoa koskien Kalajoen ja Kannuksen kaupunkien alueelle kohdistuvaa Northern Aspect Resources Oy:n malminetsintälupahakemusta. Pohjois-Pohjanmaan museo on nimetty 1.1.2020 voimaan tulleen uuden museolain mukaiseksi alueelliseksi vastuumuseoksi ja vastaa jatkossa toimialueensa rakennetun kulttuuriympäristön, maiseman sekä arkeologisen kulttuuriperinnön asian- tuntijatehtävistä. Museovirasto on siirtänyt asian jatkokäsittely uuteen museolakiin perus- tuen Pohjois-Pohjanmaan museolle. Tämä museon lausunto koskee arkeologista kulttuu- riperintöä.

Lausuntopyyntö koskee malminetsintälupahakemusta alueelle, jonka nimeksi hakija on ehdottanut Lestijoki E. Malminetsintälupahakemus kohdistuu Kannuksen ja Kalajoen kun- tien alueelle. Alueen koko on 7260,69 ha. Pohjois-Pohjanmaan museon lausunto koskee Kalajoen kunnan aluetta. Hakija suunnittelee tutkimusmenetelmiksi paljastuma- ja lohka- rehävainnointia, BOT-näytteenottoa ja alkuvaiheen tutkimustuloksista riippuen timantti- kairausta ja tutkimusojitusta.

Malminetsintälupa-alueella, joka kohdistuu Kalajoen kunnan alueelle, sijaitsee yksi tunnet- tu muinaismuistolailla (295/1963) rauhoitettu kiinteä muinaisjäänös Joentakustankalliot (95010007). Kyseessä on pronssikautinen hautaröykkiö. Kohde koostuu viidestä röykkiös- tä, joiden tarkemmat koordinaatit eivät ole tiedossa. Kohde on merkitty muinaisjäänös- rekisteriin vain pisteellä (lisätietoa osoitteessa [www.kyppi.fi](http://www.kyppi.fi) -> arkeologiset kohteet). Röykkiöt sijaitsevat merkintää laajemmalla alueella kankaan lakialueella. Hakemuksen mu- kaista toimintaa ei tule suorittaa muinaisjäänös-kohteen läheisyydessä. Lupa-alue on maastollisesti sellaista, että todennäköisimpiä muinaisjäänöksiä ovat pienten mäkien ja harjanteiden päällä sijaitsevat kivirakenteet. Tämän tapaisia maastokohteita suositellaan tutkimuksissa vältettäväksi.

Alueella, johon etsintälupa kohdistuu, ei ole tehty arkeologista inventointia. Vиноvalovar- josteen ja peruskarttamerkintöjen mukaan tutkimusalueella sijaitsee useita tervahautoja. On syytä huomata, että tervahautojen yhteydessä on usein tervapirttien ja/tai niiden kiu- kaiden, varastosuojien jäännöksiä, turpeenalaisia hiilikasoja tai maakuoppia. Tervahaudat katsotaan pääsääntöisesti muinaismuistolain rauhoittamiksi kiinteiksi muinaisjäänöksiä. Muinaismuistolaki kieltää kaikenlaisen muinaisjäänökseen kajoamisen, kaivamisen ja peittämisen. Muinaisjäänökset ovat muinaismuistolain mukaisesti automaattisesti rau- hoitettuja ilman erillistä suojelupäätöstä heti löytyessään. Tervahautojen lisäksi Pohjois-

---

## Pohjois-Pohjanmaan museo

PL 26, 90015 Oulun kaupunki | Käyntiosoite: Ainolanpolku 1, 90130 Oulun kaupunki  
Puhelin: 044 7037 161 (palvelupiste), 050 3166 497 (toimisto)  
Y-tunnus: 0187690-1 | [www.ouka.fi/ppm](http://www.ouka.fi/ppm)

20.02.2020

Pohjanmaan museo pitää todennäköisenä, että tutkimusalueella sijaitsee muitakin ennestään tuntemattomia esihistoriallisia ja historiallisia muinaisjäännöksiä.

Malminetsintätyöt on suunniteltava ja suoritettava siten, ettei muinaisjäännöksiin kajota missään eri työvaiheissa. Maanpäälle näkyvien rakenteiden päältä ei saa ajaa koneilla. Mikäli rakentamisen vaatimissa kaivutöissä tavataan merkkejä kiinteästä muinaisjäännöksestä (kiveyksiä, kuoppia, perustuksia, tms. rakenteita) tai irtaimia muinaisesineitä, tulee työ muinaismuistolain 14§ sekä 16§ mukaisesti keskeyttää ja viipymättä ilmoittaa asiasta museoviranomaiselle.

Tutkimuslupahakemuksen kohdassa 5.1 mainitaan, että "näytteenottoapaikat ilmoitetaan kartalla ennen työn aloittamista paikalliselle ELY-keskukselle, Tukesille ja maanomistajalle". Tämän lausunnon edellisiin kappaleisiin ja Kaivoslain 51 §:n kohtaan 7 viitaten Pohjois-Pohjanmaan museo edellyttää, että näytteenottoapaikat ja kairakoneen käyttämät maastoreiitit ilmoitetaan kartalla myös museolle hyvissä ajoin ennen työn aloittamista, jotta museo voi arvioida toimenpiteiden mahdolliset vaikutukset arkeologiseen kulttuuriperintöön ja ottaa kantaa niihin.

Pohjois-Pohjanmaan museo esittää, että lupaharkinnan yhteydessä on annettava kaivoslain 51 §:n mukaiset lupamääräykset yleisten ja yksityisten etujen huomioimiseksi ja sen varmistamiseksi, ettei lupahakemuksen mukaisesta toiminnasta aiheudu kaivoslaissa kiellettyä seurausta kulttuuriympäristöarvoille.

Pasi Kovalainen  
Kulttuuriperintötyön johtaja

Marika Kostamovaara  
Arkeologi

Tiedoksi: Museovirasto / Itä- ja Pohjois-Suomen kulttuuriympäristöpalvelut  
Pohjois-Pohjanmaan ELY-keskus



24.2.2020

Turvallisuus- ja kemikaalivirasto Tukes  
Valtakatu 2  
96100 Rovaniemi

Asia Malminetsintälupahakemus Kannuksen kaupungin alueella

Viite Lupatunnus ML2019:0022

Valmistelijat: arkeologi Lauri Skantsi, 044 7809 055

Pohjois-Pohjanmaan museo on edentänyt 18.2.2020 K.H.Renlundin museolle lausuntopyyntönne koskien Kalajoen ja Kannuksen kaupunkien alueelle kohdistuvaa malminetsintälupahakemusta. 1.1.2020 voimaan tulleen aluemuseouudistuksen myötä K.H.Renlundin museo vastaa arkeologisen kulttuuriperinnön sekä rakennetun kulttuuriympäristön ja -maiseman viranomaistehtävistä Keski-Pohjanmaan alueella, johon siis myös Kannuksen kaupunki kuuluu. K.H.Renlundin museo tarkastelee malminetsintälupahakemustanne arkeologisen kulttuuriperinnön näkökulmasta ja Kannuksen kaupungin alueen osalta ja toteaa lausuntonaan seuraavaa.

Northern Aspect Resources Oy hakee malminetsintälupaa Kannuksen kaupungin alueelle. Hakija otaksuu haetulla alueella esiintyvän kultaa (Au). Arvio perustuu suhteellisen runsaaseen lohkaretietoon, kairareikiin, anomaalisiin paljastumanäytteisiin sekä moreenigeokemiaan. Tutkimusmenetelminä suunnitellaan käytettäviksi BOT-näytteenottoa sekä paljastuma- ja lohkarehavainnointia. Alkuvaiheen tutkimusten tuloksista riippuen, jatkossa timanttikairaus ja tutkimusojitus ovat mahdollisia tutkimusmenetelmiä. Malminetsintälupa-alueet ja voimassa olevat malminetsintäalueet on esitetty Tukesin Kaivosrekisterin karttapalvelussa. Sen mukaan malminetsintäalueet sijaitsevat Kannuksen luoteisosassa sekä taajama-alueen koillispuolella Kannuksen keskiosissa.

### **Arkeologinen kulttuuriperintö suunnitelluilla malminetsintäalueilla**

Malminetsintälupahakemuksen kohdan 2.5 mukaan Kalajoen-Kannuksen malminetsintäalueella sijaitsee vain yksi muinaisjäänös Joenkustankalliot Kalajoella Oja-Matin kylässä. K.H.Renlundin museo huomauttaa, että Kannuksen suunnittelualueilla sijaitsee USEITA muinaismuistolain 295/1963 rauhoittamia kiinteitä muinaisjäänöksiä. Ajantasaisin tieto tästä arkeologisesta kulttuuriperinnöstä sijaintitietoineen löytyy kunnittain kaikille avoimesta kulttuuriympäristön palveluikkunasta, osoitteesta [www.kyppi.fi](http://www.kyppi.fi) Museo suosittelee tutustumaan tähän portaaliin jo suunnitteluvaiheessa ja huomioimaan, että portaalia pyritään päivittämään jatkuvasti. Ajantasaisimmin tiedon mukaan suunnitellulla malminetsintäalueella Kannuksessa sijaitsevat seuraavat muinaismuistolain (295/1963) rauhoittamat kiinteät muinaisjäänökset: *Heinistönkangas, Heinäjärvi, Hirvikangas, Hirvikangas 2, Hirvikangas 3, Hirvineva, Hongisto 1, Hongisto 2, Hongisto 3, Hongisto 4, Hongisto 6, Hongisto 7, Isolampi E, Isolampi NE, Juhineva, Kivineva, Kivineva 2, Korkiakangas, Linnankangas, Lisä-Parsiala 2 (mahdollinen muinaisjäänös), Matokangas, Matokan-*



gas 2, Polehenmäki ja Rautaperä. Kyseessä on mm. kivistä asuinpaikkoja, hautaröykkiöitä sekä asutus- ja elinkeinohistoriallisia kohteita. Tarkemmat tiedot niistä löytyvät osoitteesta [www.kyppi.fi](http://www.kyppi.fi) (valitse arkeologiset kohteet ja kuntavalikosta Kannus).

### **Arkeologisen kulttuuriperinnön huomioiminen malminetsintähankkeessa**

Suunnitellut malminetsintäalueet ovat siis arkeologisesti merkittäviä. Näin ollen on aihetta olettaa, että alueelta löytyy lisää ennestään tuntemattomia muinaisjäännöksiä ja muita kulttuuriperintökohteita, sillä alueita ei ole inventoitu kokonaisuudessaan. K.H.Renlundin museo painottaa, että muinaisjäännökset ovat muinaismuistolain mukaisesti automaattisesti rauhoitettuja ilman erillistä suojelupäätöstä heti löytyessään. Kiinteän muinaisjäännöksen kaivaminen, peittäminen, muuttaminen, vahingoittaminen ja muu siihen kajoaminen ilman muinaismuistolain nojalla annettua lupaa on kielletty (muinaismuistolaki 1§) Alueilla, joilla on todennäköisesti kiinteitä muinaisjäännöksiä tai muita kulttuurikohteita, mutta niitä ei ole kartoitettu, on suotavaa ja myös toimijan etu, että alueen suojelukohteet selvitetään ennen toimenpiteitä alueella. Huolellinen selvittäminen ehkäisee mahdollisia myöhempiä ongelmia ja kuluja.

Malminetsintätyöt on suunniteltava ja suoritettava siten, ettei muinaisjäännöksiin kajoeta missään eri työvaiheissa. Maanpäälle näkyvien rakenteiden päältä ei saa ajaa koneilla. Jos maata kaivettaessa tai muuta tehtäessä löydetään merkkejä kiinteistä muinaisjäännöksistä tai irtaimia muinaisesineitä, on muinaismuistolain 14§:n ja 16§:n mukaan työ heti keskeytettävä ja asiasta ilmoitettava viipymättä museoviranomaiselle.

Tutkimuslupahakemuksen kohdassa 5.1 mainitaan, että ”näytteenottoaikat ilmoitetaan kartalla ennen työn aloittamista paikalliselle ELY-keskukselle, Tukesille ja maanomistajalle”. Tämän lausunnon edellisiin kappaleisiin ja Kaivoslain 51 §:n kohtaan 7 viitaten K.H.Renlundin museo edellyttää, että näytteenottoaikat ja kaivakoneen käyttämät maastoreiät ilmoitetaan kartalla museolle hyvissä ajoin ennen työn aloittamista, jotta museo voi arvioida toimenpiteiden mahdolliset vaikutukset arkeologiseen kulttuuriperintöön ja ottaa kantaa niihin.

K.H.Renlundin museo esittää, että lupaharkinnan yhteydessä on annettava kaivoslain 51§:n mukaiset lupamääräykset yleisten ja yksityisten etujen huomioimiseksi ja sen varmistamiseksi, ettei lupahakemuksen mukaisesta toiminnasta aiheudu kaivoslaissa kiellettyä seurausta kulttuuriympäristöarvoille.

Kristina Ahmas  
museotoimenjohtaja

Lauri Skantsi  
arkeologi

Tiedoksi Museovirasto/Satu Mikkonen-Hirvonen  
Etelä-Pohjanmaan ELY-keskus/Juhani Hallasmaa



MUISTUTUS MALMINETSINTÄLUPAHAKEMUKSEEN KOSKIEN

ML 2019:0022 ,LESTIJOKI E

Edellytämme ,että pelloilla ei kasvukaudella liikuta tai jos se on välttämätöntä kasvustoille aiheutuneet vahingot korvataan täysimääräisesti.

Jos pelloilla kaivetaan tai porataan, pitää salaojat paikallistaa ja merkitä ennen töihin ryhtymistä yhdessä minun kanssani luvansaajan kustannuksella.

Näin vältetään säätösalaojien rikkoutuminen ja vahinkojen kertaantuminen.

Tämä kaikki koskee viljelemiämme palstoja 7:19

7:14

46:1

5:31

26:17

25:0

6:34

4:31

Kannuksessa 20.02.2020

Kauno ja Päivi Erkkilä

puh. Kauno [REDACTED]  
[REDACTED]

[REDACTED]  
KAUNO ERKKILÄ

[REDACTED]  
PÄIVI ERKKILÄ

MUISTUTUS MALMINETSINTÄLUPAHAKEMUKSEEN

ML 2019:0022 LESTIJOKI E

Mutkalammin Vesiosuuskunnan vesijohtoverkoston sijainti pitää selvittää ja ottaa huomioon ennen tutkimusta ja maastossa liikkumista. Kustannuksista vastaa luvansaaja.

Yhteyshenkilöt

Vesiosuuskunnan puheenjohtaja

Jaakko Rauhala

puh. [REDACTED]

Kauno Erkkilä

puh. [REDACTED]  
[REDACTED]



MUISTUTUS MALMINETSINTÄLUPAHAKEMUKSEEN  
ML 2019:0022 LESTIJOKI E

MUTKALAMMIN YKSITYISTIELLE KORVATAAN KÄYTÖSTÄ, KOSKEE  
HIETAJÄRVENTIETÄ JA JÄRVENTIETÄ.  
KÄYTÖSTÄ JA KORVAUKSISTA SOVITAAN TIEHOITOKUNNAN KANSSA.

TIEHOITOKUNNAN PUHEENJOHTAJA

KAUNO ERKKILÄ

PUH. [REDACTED]

[REDACTED]