

KUULUTUS

Turvallisuus- ja kemikaalivirasto (Tukes) on kaivoslain (621/2011) perusteella 19.3.2020 hyväksynyt seuraavan malminetsintälupaa koskevan hakemuksen:

Hakija: Boliden FinnEx Oy
Alueen nimi: Ohtaanniemi
Lupatunnus: ML2019:0062
Alueen sijainti ja koko: Tuusniemi, 1487,98 ha

Päätökseen saa kaivoslain 162 §:n nojalla hakea muutosta valittamalla hallinto-oikeuteen. Valitusajaksi on 30 päivää päätöksen antopäivästä sitä määräaikaan lukematta. Päätöksen liitteenä olevasta valitusosoituksesta ilmenee, miten muutosta haettaessa on meneteltävä.

Päätös on nähtävillä Tukesin kirjaamossa (Opastinsilta 12 B, Helsinki), Tukesin Rovaniemen toimipaikassa (käyntiosoite; Valtakatu 2, Rovaniemi) ja Tukesin kotisivulla (<https://tukes.fi/malminetsintaluvat-ja-valtaukset>) sekä Tuusniemen kunnan ilmoitustaululla.

Lisätietoja kaivosasiat@tukes.fi tai Esa Tuominen puh. 029 5052 018

Kuulutettu 19.3.2020

Pidetään nähtävänä 20.4.2020 asti

Boliden FinnEx Oy
Kevitsantie 730
99670 Petkula

MALMINETSINTÄLUPAPÄÄTÖS

Hakija: Boliden FinnEx Oy
Y-tunnus: 2345662-5
Suomi

Yhteystiedot:
Boliden FinnEx Oy
Kevitsantie 730
99670 Petkula

Lisätietoja antaa:
Max Forsman
max.forsman@boliden.com

Alueen nimi: Ohtaanniemi
Alueen sijainti: Tuusniemi

Hakemus on tullut vireille 5.7.2019. Viranomaisen on tehnyt hakemustarkastuksen ja todennut hakemuksen täyttävän kaivoslain 34 §:n vaatimukset. Hakemuksen lupatunnus on ML2019:0062 ja kaivoslain 34 §:n mukainen etuoikeuspäivämäärä 5.7.2019.

Hakemuksen tarkoitus: Malminetsintä kaivoslain (621/2011) pykälien 5, 9 ja 32 tarkoittamalla tavalla

PÄÄTÖS

Turvallisuus- ja kemikaalivirasto (Tukes) **myöntää** kaivoslain nojalla Boliden FinnEx Oy:lle malminetsintäluvan nimeltä "Ohtaanniemi" lupatunnuksella ML2019:0062.

Perustelut: Hakija on osoittanut, että kaivoslaissa säädetty edellytykset täyttyvät eikä luvan myöntämiselle ole kaivoslaissa säädettyä estettä. Tässä malminetsintälupapäätöksessä annetut tarpeelliset tarkentavat lupamääräykset yleisten ja yksityisten etujen turvaamiseksi perustuvat kaivoslain 51 §:ään.

Malminetsintäluvan nojalla luvanhaltijalla on oikeus omalla ja toisen maalla tässä luvassa mainitulla alueella (malminetsintäalueella) tutkia geologisten muodostumien rakenteita ja koostumusta sekä tehdä muita kaivostoimintaa valmistelevia tutkimuksia ja muuta malminetsintää esiintymän paikallistamiseksi sekä sen laadun, laajuuden ja hyödyntämiskelpoisuuden selvittämiseksi sen mukaan kuin tässä malminetsintäluvassa tarkemmin määrätään. Malminetsintälupa ei oikeuta esiintymän hyödyntämiseen.

Päätöksen voimassaolo

Malminetsintälupa on **voimassa tällä päätöksellä enintään neljä (4) vuotta** päätöksen lainvoimaiseksi tulosta.

Perustelut: Hakija on hakenut malminetsintälupaa kaivoslain 34 §:n mukaisesti. Mikäli luvanhaltija haluaa pienentää voimassaolevaa malminetsintälupaa sen voimassaoloaikana tai luopua siitä kokonaan, tulee luvanhaltijan toimittaa kaivosviranomaiselle ilmoitus joko osittaisesta tai koko malminetsintäalueen raukeamisesta (Kaivoslaki, 61 §, 66 §, 67 §).

Päätöksen täytäntöönpano

Kaivoslain 168.1 §:n mukaisesti malminetsintälupa perustuvat toimenpiteet saa aloittaa, kun siihen oikeuttava lupapäätös on saanut lainvoiman ja lupapäätöksessä määrätyt velvoitteet on suoritettu. Jos asianomaisen toimenpiteen suorittaminen edellyttää muualla lainsäädännössä vaadittua lupaa, saa toimenpiteen kuitenkin aloittaa vasta, kun asianomainen lupapäätös on saanut lainvoiman tai toiminnan aloittamiseen on saatu oikeus asiassa toimivaltaiselta viranomaiselta.

Malminetsintäalueen tiedot

Pinta-ala: 1487,98 ha
Alueen nimi: Ohtaanniemi
Sijainti: Tuusniemi
Alueen tarkempi sijainti ja rajat ilmenevät tähän päätökseen liitetystä lupakartasta (Liite 1).

Alueesta tarkemmin

Alue sijaitsee Tuusniemen kunnassa, noin 5 km kuntakeskuksesta pohjois-koilliseen. Alueella ei ole luonnonsuojelualueita tai Natura verkostoon kuuluvia alueita. Malminetsintäalueeseen ei sisälly pohjavesialueita eikä tunnettuja muinaismuistoja. Lupa-alueesta on rajattu pois kaivoslainmukaiset esteet. Hakija on vastineessaan rajannut vielä lisää alueita pois.

Otaksuma mineraaleista

Alueella arvioidaan olevan kultaa, nikkeliä, sinkkiä, kuparia ja kobolttia.

Yleisten ja yksityisten etujen turvaamiseksi tarpeelliset lupamääräykset (velvoitteet ja rajoitukset)

1. Määräys malminetsintätutkimusten sallituista ajankohdista ja menetelmistä, sekä malminetsintään liittyvistä laitteista ja rakennelmista

Tämän malminetsintäluvan nojalla on sallittua suorittaa seuraavia malminetsintätoimenpiteitä ja soveltaa seuraavia malminetsintämenetelmiä:

1. Geofysikaaliset ja geokemialliset tai vaikutuksiltaan niihin verrattavat tutkimusmenetelmät

2. Koneellisesti tehtävät maaperä- ja kallioperänäytteenotto (moreeni-, ura- ja pistenäytteet, kairaus)

Perustelut: Hakija on esittänyt hakemuksessaan nämä menetelmät ja kaivosviranomaisen arvioi ne tarpeellisiksi, jotta alueen mineraalipotentiali saadaan tehokkaasti tutkittua. Jotta mahdolliselle jatkoluvulle edellytetty vaade tehokkaasta malminetsinnästä toteutuu, tässä lupamääräyksessä tarkoitettujen toimenpiteiden tulee olla pääosin suoritettuina.

2. Määräys tutkimustöitä ja -tuloksia koskevasta selvitysvelvollisuudesta

Malminetsintäluvan haltijan on vuosittain toimitettava kaivosviranomaiselle selvitys suoritetuista tutkimustöistä ja niiden tuloksista. Tutkimustöitä ja -tuloksia koskevaan vuosittaiseen selvitykseen on sisällytettävä: käytetyt tutkimus- ja työmenetelmät, yhteenveto tehdyistä tutkimuksista ja pääasialliset tulokset. Kaivosviranomaisen voi ohjeistaa hakijoita tarkemmin raportoinnin muodosta ja ajankohdasta. Ohje löytyy Tukesin internet-sivuilta. Kunkin kalenterivuoden tutkimustöistä ja -tuloksista on raportoitava seuraavan vuoden kesäkuun loppuun mennessä, ellei toisin ohjeisteta.

Perustelut: Määräyksen perusteena on kaivoslaki 14 § ja VNa kaivostoiminnasta (391/2012) 4 §.

3. Määräys jälkitoimenpiteiden ajankohdasta ja ilmoittamisesta kaivosviranomaiselle

Kun malminetsintälupa on rauennut tai peruutettu, malminetsintäluvan haltijan on

1) välittömästi saatettava malminetsintäalue yleisen turvallisuuden vaatimaan kuntoon, poistettava väliaikaiset rakennelmat ja laitteet, huolehdittava alueen kunnostamisesta ja siistimisestä sekä saatettava alue mahdollisimman luonnonmukaiseen tilaan. Malminetsintäluvan haltijan on tehtävä kirjallinen ilmoitus kaivosviranomaiselle, malminetsintäalueeseen kuuluvien kiinteistöjen omistajille ja muille oikeudenhaltijoille, kun toimenpiteet on saatettu loppuun. Ilmoituksen tulee sisältää tiedot jälkitoimenpiteiden päättymispäivästä sekä kuvaus toteutetuista jälkitoimenpiteistä.

2) kuuden kuukauden kuluessa luovutettava kaivosviranomaiselle tutkimustyöselostus, tutkimukseen liittyvä tietoaineisto ja kirjallinen esitys edustavasta otoksesta kairasydämiä. Kaivosviranomaisen ohjeistaa hakijoita tarkemmin raportoinnin muodosta. Ohje löytyy Tukesin internet-sivuilta.

Perustelut: Määräyksen perusteena on kaivoslaki, 15 § ja VNa kaivostoiminnasta 5 §.

4. Määräys kaivannaisjätteen jätehuoltosuunnitelmasta ja sen noudattamisesta

Malminetsintäluvan haltija on velvollinen huolehtimaan maa- ja kiviainesjätteen synnyn ehkäisemisestä, sen haitallisuuden vähentämisestä sekä jätteen hyödyntämisestä tai käsittelemisestä.

Malminetsinnästä tässä luvassa myönnettyillä menetelmillä ei synny kaivannaisjätettä. Töiden loputtua kohteella on alue välittömästi saatettava mahdollisimman luonnonmukaiseen tilaan ja korjattava mahdolliset maastovahingot.

Perustelut: Määräyksen perusteena on kaivoslaki 13 § ja VNa kaivostoiminnasta 3 §.

5. Määräys ilmoitusvelvollisuudesta koskien malminetsintäalueen maastotöitä ja rakennelmia

Malminetsintäluvan haltijan on hyvissä ajoin etukäteen ilmoitettava kirjallisesti malminetsintäalueeseen kuuluvien kiinteistöjen omistajille (sekä näihin rinnastettaville, Kaivoslaki 5.2 §) ja muille oikeudenhaltijoille kaikista maastotöistä, jotka voivat aiheuttaa vahinkoa tai haittaa, sekä väliaikaisista rakennelmista. Lisäksi malminetsintäluvan haltijan on ilmoitettava maastotöistä toimialal- laan yleistä etua valvoville viranomaisille:

- Tukesille
- Pohjois-Savon ELY-keskuksen ympäristövastuualueelle
- Mikäli lupa-alueelta löydetään tutkimusten yhteydessä muinaismuistolaissa tarkoitettuja kohteita, tulee luvanhaltijan toimia siten kuin muinaismuistolaissa todetaan ja ilmoittaa löydöksistä viipymättä museovirastolle.

Perustelut: Määräyksen perusteena on kaivoslaki 12 § ja VNa kaivostoiminnasta 2 §.

6. Määräys malminetsintäalueen koon pienentämisen aikataulusta

Kaivosviranomainen ei näe malminetsintäalueen pienentämisen aikataululle olevan tarvetta. Tutkimuksia voidaan pitää perusteltuna koko ML2019:0062 alueelle. Jos luvan haltija haluaa pienentää voimassaolevaa malminetsintälupaa tai luopua siitä kokonaan, tulee luvan haltijan tehdä siitä ilmoitus kaivosviranomaiselle.

Perustelut: Määräyksen perusteena on kaivoslaki (621/2011) 11 §, 51, 67 §). Otettaessa huomioon alueen koko, tutkimussuunnitelma ja sen perustelut, sekä seikka, että kyseessä on vaiheittain etenevä tutkimustoiminta, voidaan tutkimuksia pitää perusteltuna koko alueelle.

7. Määräys vakuuden asettamisesta

Malminetsintäluvalla **ML2019:0062** määrätään asetettavaksi lupakohtainen **2500 euron** suuruinen vakuus. Vakuus tulee asettaa pankkitalletuksena Turvallisuus- ja kemikaalivirastolle kaivoslain 15 §:ssä tarkoitettujen jälkitoimenpiteiden sekä 103 §:ssä tarkoitettun vahingon ja haitan korvaamista, sekä muiden kaivoslakiin perustuvien velvoitteiden täyttämistä varten. Tässä malminetsintäluvassa määrätty vakuus on lisättävä viimeistään 30 päivänä siitä, kun malminetsintälupa on tullut lainvoimaiseksi, luvanhaltijan malminetsinnästä mahdollisesti aiheutuvaa vahinkoa, haittaa tai muuta kaivoslaissa mainittua velvoitetta varten pankkiin avatulle vakuustalletustilille. Kaivoslain 73 §:ssä tarkoitettu luvan siirto ei vapauta vakuutta.

Perustelut: Määräyksen perusteena on kaivoslaki 107, 109, 110 ja 111 §. Vakuus asetetaan kaivosviranomaisen arvion perusteella. Kaivosviranomaisen on arvioitava toiminnan laatua ja laajuutta (lupamääräys 1), toiminta-alueen erityispiirteitä, sekä luvassa säädettyjä veloituksia lupamääräykset huomioiden ja päätynyt määrättyyn vakuuteen. Kaivosviranomaisen on luvan siirron tai muuttamisen yhteydessä tarkistettava, onko vakuuden laajuus tai suuruus tarkistettava.

8. Määräykset malminetsintää ja malminetsintäalueen käyttöä koskevista seikoista sen varmistamiseksi, ettei toiminnasta aiheudu kaivoslaissa kiellettyä seurausta

Malminetsintäluvan haltijan on tuljettava kairareiat, mikäli kairareistä nousee pohjavettä maanpinnalle. Kairaputket on katkaistava mahdollisimman läheltä maanpintaa ja kairakohteiden jätehuolto sekä siistiminen on tehtävä välittömästi töiden loputtua kohteella. Jos kairauksessa tarvittavan käytettävän veden määrä ylittää 100m³/vrk, on toimittava kuten vesilain (587/2011) 15 §:ssä todetaan. Tutkimustöitä tehtäessä on otettava huomioon ympäristönsuojelulain (527/2014) 17 §:n mukainen pohjaveden pilaamiskielto ja toiminnasta ei saa aiheutua vaaraa pohjaveden määrälle tai laadulle. Alueella mahdollisesti sijaitsevat luonnontilaiset lähteet ja yksityiset talousvesikaivot pitää huomioida tutkimustoiminnassa. Malminetsinnästä ja muusta malminetsintäalueen käytöstä ei saa aiheutua merkittäviä muutoksia luonnonolosuhteissa, eikä merkittävää maisemallista haittaa.

Perustelut: Malminetsintäluvan haltijan on luovuttuaan malminetsintäalueesta tai sen menetettyään viipymättä saatettava malminetsintäalue yleisen turvallisuuden vaatimaan kuntoon, sekä saatettava alue mahdollisimman luonnonmukaiseen tilaan 11 ja 15 §.

9. Määräykset yleisen ja yksityisen edun kannalta välttämättömistä ja luvan edellytysten toteuttamiseen liittyvistä seikoista

Hakemukseen saatujen lausuntojen perusteella alueelta ei ole tullut tietoon sellaisia ympäristö- tai luontoarvoja, jotka olisivat esteenä malminetsintäluvan myöntämiselle.

Malminetsintäluvan haltijan tulee esittää hyvissä ajoin ennen tutkimustöiden aloittamista tarkka tutkimussuunnitelma toimenpiteineen ja sijaintitietoineen Tukesille. Lisäksi tutkimussuunnitelma tulee toimittaa tiedoksi Pohjois-Savon ELY-keskukselle.

Perustelut: Tutkimussuunnitelman esittämisvelvollisuudella varmistetaan, että toimenpiteisiin voidaan tarvittaessa valvonnallisesti puuttua. Samalla Tukesin on mahdollista kaivoslain valvonnan toteuttamiseksi arvioida toimenpiteiden vaikutusta ja tarvittaessa antaa tarkempia lisämääräyksiä toimenpiteiden suorittamisesta. Kaivoslaki 11 § ja 12 §, VNa (391/2012) 2 §.

Vaikka tässä malminetsintäluvassa sallitut tutkimusmenetelmät eivät vaikuta laajasti ympäristöön, malminetsintäluvan haltijan on oltava kuitenkin riittävästi selvillä hankkeen ympäristövaikutuksista siinä laajuudessa kuin kohtuudella voidaan edellyttää.

Siirtyminen lupa-alueelle, ja lupa-alueella liikkuminen sulanmaan aikana on pyrittävä suunnittelemaan niin, että olemassa olevia uria ja luontaisia aukkoja käytetään mahdollisimman paljon hyväksi. Kosteikkoalueilla liikkumista tulee välttää sulanmaan aikana. Lisäksi on huomioitava, mitä Tuusniemen kunnan lausunnossa (Liite 5) on lausuttu moottorikelkkareitistä.

Alueella on metsälain 10 § mukaisia elinympäristö, joiden erityispiirteitä ei saa muuttaa.

Tutkimustoimissa on otettava huomioon alueen pohjoisosassa oleva liito-oravan lisääntymis- ja levähdyspaikka, ettei sitä hävitetä tai heikennetä.

Luvanhaltijan on toimittava kaikkien hakijan selityksessä ilmoitettujen toimintatapojen mukaan.

Luvanhaltijan on oltava selvillä asbestityötä koskevasta lainsäädännöstä ja seurattava tuleeko se sovellettavaksi.

Malminetsintäluvan haltijan on rajoitettava malminetsintä ja muu malminetsintäalueen käyttö tutkimustyön kannalta välttämättömiin toimenpiteisiin. Toimenpiteet on suunniteltava siten, että niistä ei aiheudu kohtuudella vältettävissä olevaa yleisen tai yksityisen edun loukkausta. Malminetsintäluvan nojalla tapahtuvasta malminetsinnästä ja muusta malminetsintäalueen käytöstä ei saa aiheutua:

- 1) haittaa ihmisten terveydelle tai vaaraa yleiselle turvallisuudelle;
- 2) olennaista haittaa muulle elinkeinotoiminnalle;
- 3) merkittäviä muutoksia luonnonolosuhteissa;
- 4) harvinaisten tai arvokkaiden luonnonesiintymien olennaista vahingoittumista;
- 5) merkittävää maisemallista haittaa.

Perustelut: Määräys perustuu kaivoslain 11 §:ään.

10. Määräys malminetsintäkorvauksen suuruudesta ja maksuajankodasta

Malminetsintäluvan haltijan on maksettava malminetsintäalueeseen kuuluvien kiinteistöjen omistajille vuotuista korvausta **20 euroa hehtaarilta** luvan voimassaoloajalta.

Malminetsintäkorvaus on ensimmäiseltä vuodelta maksettava viimeistään 30 päivänä siitä, kun malminetsintälupa on tullut lainvoimaiseksi. Seuraavina vuosina korvaus on maksettava vastaavana ajankohtana. Luvan haltijan on ilmoitettava malminetsintäkorvauksen kokonaissuorituksesta kirjallisesti kaivosviranomaiselle, kun velvollisuus on täytetty.

Perustelut: Määräys perustuu kaivoslain 99 §:ään, jossa säädetään malminetsintäkorvauksen suuruudesta ja maksutavasta ja kaivoslain 51.11 § ja 152.1 §.

Mikäli hakija pienentää tai muuttaa tässä päätöksessä määrättyä malminetsintäaluetta muutoshakemuksella, määräytyy uusi malminetsintäkorvaus maanomistajalle seuraavasta tämän lupapäätöksen maksupäivästä alkaen muutospäätöksessä määrättävän pinta-alan mukaan.

Määräys perustuu kaivoslain 51 §, 67 § ja 69 §:ään jossa säädetään malminetsintäluvan raukeamisesta.

11. Määräys vahinkojen ja haittojen korvaamisesta malminetsintäalueella

Malminetsintäluvan haltijan on korvattava malminetsintäalueella tapahtuvasta kaivoslakiin perustuvasta toiminnasta aiheutuneet vahingot ja haitat, jollei jonkin toimenpiteen osalta korvauksesta toisin säädetä.

Perustelut: Määräys perustuu kaivoslain 103 §:ään, jossa säädetään vahinkojen ja haittojen korvaamisesta malminetsintäalueella.

Hakemuksen käsittely

Malminetsintälupahakemus: Boliden FinnEx Oy	5.7.2019
Kuulutus hakemuksesta: Tukes	5.9.2019
Lausuntopyyntö: Tukes	5.9.2019
Päätös: Tukes	5.3.2020

Lupahakemuksesta tiedottaminen

Tukes on tiedottanut hakemuksesta 5.9.2019 kuuluttamalla siitä vähintään 30 päivän ajan Tukesin Rovaniemen toimipisteen sekä Tuusniemen kunnan ilmoitustauluilla. Hakemus on ollut nähtävillä myös Tukesin internet-sivuilla. Hakemus on ollut nähtävillä 7.10.2019 saakka.

Tukes on tiedottanut hakemuksesta asianosaisille maanomistajille ilmoittamalla siitä Koillis-Savo-lehdessä 5.9.2019.

Lausunnot ja mielipiteet on pyydetty toimitettavaksi viimeistään 7.10.2019. Tämän päivämäärän jälkeenkin toimitetut lausunnot ja mielipiteet on otettu ratkaisussa huomioon.

Lausuntopyyntö ja lausunnot hakemuksesta

Hakemuksesta on lähetetty lausuntopyyntö ja saatu lausunnot seuraavasti:

- 1) Tukesin lausuntopyyntö on lähetetty Tuusniemen kunnalle 5.9.2019.
Tuusniemen kunta on pyytänyt lisääaikaa lausunnon antamiseen 6.9.2019 ja antanut lausunnon 11.10.2019.
- 2) Tukesin lausuntopyyntö on lähetetty Pohjois-Savon ELY-keskukselle 5.9.2019.
Pohjois-Savon ELY-keskus on antanut lausunnon 1.10.2019.
- 3) Tukesin lausuntopyyntö on lähetetty Metsähallitukselle 5.9.2019.
Metsähallitus ei ole antanut asiasta lausuntoa.

Muistutukset ja mielipiteet

Hakemuksesta jätetyt muistutukset ja mielipiteet on esitetty liitteessä 6.

Hakijan vastine

Hakijalta on pyydetty vastinetta 18.10.2019 ja hakija on antanut vastineen 5.11.2019.

Vastaselitys vastineeseen

Tukes on pyytänyt vastaselitystä Tuusniemen kunnalta ja Pohjois-Savon ELY-keskukselta 25.11.2019.

Tuusniemen kunta on antanut vastaselityksen 13.12.2019.

Pohjois-Savon ELY-keskus ei ole antanut asiasta vastaselitystä.

Tukesin kannanotto lausunnoissa, mielipiteissä ja muistutuksissa esitettyihin yksilöityihin vaatimuksiin

Lausunnoissa, muistutuksissa ja mielipiteissä esitetyt asiat on otettu lupapäätöksessä huomioon lupamääräyksin.

Tukes korostaa, että tämä lupa oikeuttaa malminetsintään, ei kaivostoimintaan. Kaivoslain mukaan malminetsintään lupaharkinnassa ei oteta kantaa mahdolliseen tulevaisuuden kaivostoimintaan. Vain noin yksi tuhannesta malminetsintähankkeesta etenee kaivokseksi.

Tiedoksi luvan haltijalle

Kaivoslain suhde muuhun lainsäädäntöön

Sen lisäksi, mitä kaivoslaissa säädetään, sovelletaan kaivoslain mukaista lupa- tai muuta asiaa ratkaistaessa ja muutoin tämän lain mukaan toimittaessa muun muassa; luonnonsuojelulakia (1096/1996), ympäristönsuojelulakia (257/2014), erämaalakia (62/1991), maankäyttö- ja rakennuslakia (132/1999), vesilakia (587/2011), poronhoitolakia (848/1990), säteilylakia (592/1991), ydinenergialakia (990/1987), muinaismuistolakia (295/1963), maastoliikennelakia (1710/1995) ja patoturvallisuuslakia (494/2009). Malminetsintäluvan haltijan on aina noudatettava Suomen lainsäädäntöä ja asiaan liittyviä muita kansainvälisiä sopimuksia.

Maastossa liikkuminen

Maastoliikennelain (1710/1995) 4.1 §:n ja 4.2 §:n 9-kohdan mukaan kaivoslaissa tarkoitetulla malminetsintäalueella ja 30 metrin etäisyydellä sen rajasta moottorikäyttöisellä ajoneuvolla liikkuminen ei edellytä maanomistajan tai haltijan lupaa, kun kyse on asianomaisessa malminetsintäluvassa tai kaivosluvassa tarkoitetun toiminnan kannalta välttämättömästä liikkumisesta. Viitaten lupamääräykseen 9, malminetsintäluvan haltija veloitetaan rajoittamaan malminetsintä ja malminetsintäalueen käyttö tutkimustyön kannalta välttämättömiin toimenpiteisiin. Malminetsinnästä ei saa aiheutua merkittäviä muutoksia luonnonolosuhteissa, harvinaisten tai arvokkaiden luonnonesiintymien olennaista vahingoittumista tai merkittävää maisemallista haittaa. Aiheutetut vahingot on korvattava maanomistajalle.

Luvan muuttaminen ja raukeaminen

Malminetsintäluvan haltijan on kaivoslain 69 §:n mukaan haettava malminetsintäluvan muuttamista, jos tutkimussuunnitelmaa muutetaan tai täydennetään siten, että lupamääräyksiä on tarpeen tarkistaa. Luvanhaltija voi lisäksi hakea malminetsintäluvan muuttamista lupamääräysten tarkistamiseksi, kun luvan mukaista toimintaa on tarpeen muuttaa.

Kaivosviranomaisen on päätettävä, että malminetsintälupa raukeaa, jos luvanhaltija tekee asiaa koskevan ilmoituksen. Luvanhaltija on velvollinen tekemään ilmoituksen, jos tarkoituksena ei enää ole harjoittaa lupaan perustuvaa toimintaa. Malminetsintälupa raukeaa ilmoituksen saavuttua kaivosviranomaiselle.

Luvan voimassaolon jatkaminen

Mikäli luvan voimassaoloa halutaan jatkaa kaivoslain 61 §:n mukaisesti, tulee hakemus malminetsintäluvan voimassaolon jatkamiseksi toimittaa kaivosviranomaiselle viimeistään kaksi kuukautta ennen luvan voimassaolon päättymistä. (VnA kaivostoiminnasta 27.1 §).

Kaivoslain 61.1 §:n mukaan malminetsintäluvan voimassaoloa voidaan jatkaa enintään kolme vuotta kerrallaan siten, että lupa on voimassa yhteensä enintään viisitoista vuotta.

Kaivoslain 61.2 §:n mukaan malminetsintäluvan voimassaolon jatkamisen edellytyksenä on, että:

- 1) malminetsintä on ollut tehokasta ja järjestelmällistä;
- 2) esiintymän hyödyntämismahdollisuuksien selvittäminen edellyttää jatkotutkimuksia;
- 3) luvanhaltija on noudattanut tässä laissa säädettyjä velvollisuuksia samoin kuin lupamääräyksiä;
- 4) voimassaolon jatkamisesta ei aiheudu kohtuutonta haittaa yleiselle tai yksityiselle edulle.

Kaivoslain 66 §:n mukaan malminetsintäluvan voimassaolon jatkamista varten lupaviranomaiselle on ennen luvan voimassaolon päättymistä toimitettava lupahakemus sekä lupaharkinnan kannalta tarpeelliset ja luotettavat selvitykset edellä mainituista voimassaolon jatkamisen edellytyksistä.

Kaivostoiminnasta annetun valtioneuvoston asetuksen 27.2 §:n mukaan hakemuksesta tulee käydä ilmi hakijan haluamat muutokset lupa-alueeseen tai muut merkittävät muutokset sekä asianosaisissa tapahtuneet muutokset. Asetuksen 27.3 §:n mukaisesti hakemukseen tulee liittää lupaharkinnan kannalta tarpeellinen ja luotettava selvitys:

- 1) hakemuksen kohteena olevan luvan nojalla tehdyistä toimenpiteistä ja niiden tuloksista;
- 2) alueelle kohdistuneiden tutkimuskustannusten määrästä;
- 3) esiintymän hyödyntämismahdollisuuksista ja jatkotutkimusten tarpeellisuudesta;
- 4) perustelut aluerajaukselle.

Lisäksi hakemukseen sovelletaan vastaavasti, mitä lupahakemuksesta säädetään kaivoslain 34 §:ssä.

Lupapäätöksestä tiedottaminen

Lupapäätös on toimitettu päätöksenantopäivänä:

- Boliden FinnEx Oy:lle (hakija)

Jäljennös päätöksestä on toimitettu antopäivänä:

- Tuusniemen kunnalle
- Pohjois-Savon ELY-keskukselle,
- Museovirastolle tiedoksi.

Toimivaltaiselle maanmittaustoimistolle toimitetaan tiedot Maanmittauslaitoksen ja Tukesin sopiman menettelyn mukaisesti malminetsintäluvasta merkinnän tekemiseksi kiinteistötietojärjestelmään. Asianosaisia tiedotetaan ilmoittamalla Koillis-Savo -lehdessä.

Perustelut: Päätöksestä tiedottaminen ja siinä noudatettu menettely perustuvat kaivoslain lupapäätöksestä tiedottamista koskevaan 58 §:ään.

Päätösmaksu

Tästä päätöksestä perittävä maksu on **6 000 €**. Valtion talous- ja henkilöstöhallinnan palvelukeskus lähettää laskun hakijalle.

Maksu perustuu hakemuksen vireille tullessa voimassa olleeseen asetukseen Turvallisuus- ja kemikaaliviraston maksullisista suoritteista (1455/2015).

Muutoksenhaku

Tähän päätökseen saa kaivoslain 162 §:n nojalla hakea muutosta valittamalla **Itä-Suomen hallinto-oikeuteen**.

Valitusaika on 30 päivää tämän päätöksen antopäivästä sitä määräaikaan lukematta. Liitteenä olevasta valitusosoituksesta ilmenee, miten muutosta haettaessa on meneteltävä.

Päätöksestä perittävästä maksusta valitetaan samassa järjestyksessä kuin pääasiasta.

Lisätietoja

kaivosasiat@tukes.fi tai Esa Tuominen, puh. 029 5052 018

Ilkka Keskitalo
Ylitarkastaja

Esa Tuominen
Ylitarkastaja

LIITTEET

Liite 1	ML2019:0062 malminetsintälupakartta
Liite 2	Tilakohtaiset pinta-alat malminetsintälupa-alueella
Liite 3	Asianosaiset maanomistajat
Liite 4	Pohjois-Savon ELY-keskuksen lausunto
Liite 5	Tuusniemen kunnan lausunto
Liite 6	Muistutukset ja mielipiteet
Liite 7	Boliden FinnEx Oy:n vastine
Liite 8	Tuusniemen kunnan vastaselitys

VALITUSOSOITUS **Valitusviranomainen**

Päätökseen saa hakea muutosta valittamalla sille hallinto-oikeudelle, jonka tuomiopiirissä pääosa tässä päätöksessä tarkoitettusta alueesta sijaitsee. Toimivaltainen hallinto-oikeus on mainittu valitusosoituksen lopussa. Valituskirjelmä osoitetaan valitusviranomaiselle ja se on toimitettava valitusajassa hallinto-oikeuden kirjaamoon.

Valitusaika

Määräaika valituksen tekemiseen on kolmekymmentä (30) päivää tämän päätöksen antopäivästä sitä määräaikaan lukematta.

Valitusoikeus

Malminetsintälupaa, kaivoslupaa ja kullanhuuhdontalupaa koskevaan päätökseen, mainitun luvan voimassaolon jatkamista, raukeamista, muuttamista ja peruuttamista koskevaan päätökseen sekä kaivostoiminnan lopettamispäätökseen saa hakea muutosta:

- 1) asianosainen;
 - 2) rekisteröity yhdistys tai säätiö, jonka tarkoituksena on ympäristön-, terveyden- tai luonnonsuojelun taikka asuin ympäristön viihtyisyyden edistäminen ja jonka sääntöjen mukaisella toiminta-alueella kysymyksessä olevat ympäristövaikutukset ilmenevät;
 - 3) toiminnan sijaintikunta tai muu kunta, jonka alueella toiminnan haitalliset vaikutukset ilmenevät;
 - 4) elinkeino-, liikenne- ja ympäristökeskus ja muu asiassa toimialallaan yleistä etua valvova viranomainen;
 - 5) saamelaiskäräjät sillä perusteella, että luvassa tarkoitettu toiminta heikentää saamelaisten oikeutta alkuperäiskansana ylläpitää ja kehittää omaa kieltään ja kulttuuriaan;
 - 6) kolttien kyläkokous sillä perusteella, että luvassa tarkoitettu toiminta heikentää kolttialueella kolttien elinolosuhteita ja mahdollisuuksia harjoittaa elinkeinoja.
- Kaivosviranomaisella on lisäksi oikeus valittaa sellaisesta päätöksestä, jolla hallinto-oikeus on muuttanut sen tekemää päätöstä tai kumonnut päätöksen.

Valituksen sisältö

Valituskirjelmässä on ilmoitettava

- päätös, johon haetaan muutosta
- miltä kohdin päätökseen haetaan muutosta ja mitä muutoksia siihen vaaditaan tehtäväksi
- perusteet, joilla muutosta vaaditaan
- valittajan nimi ja kotikunta
- postiosoite ja puhelinnumero, joihin asiaa koskevat ilmoitukset valittajalle voidaan toimittaa

Jos valittajan puhevaltaa käyttää hänen laillinen edustajansa tai asiamiehensä tai jos valituksen laatijana on joku muu henkilö, valituskirjelmässä on ilmoitettava

myös tämän nimi ja kotikunta.

Valittajan, laillisen edustajan tai asiamiehen on allekirjoitettava valituskirjelmä, ellei valituskirjelmää toimiteta sähköisesti (telekopiona tai sähköpostilla).

Valituksen liitteet

Valituskirjelmään on liitettävä

- päätös, johon haetaan muutosta valittamalla, alkuperäisenä tai jäljennöksenä
- asiakirjat, joihin valittaja vetoaa vaatimuksensa tueksi, jollei niitä ole jo aikaisemmin toimitettu viranomaiselle
- asiamiehen valtakirja

Valituskirjelmän toimittaminen perille

Valituskirjelmän voi viedä valittaja itse tai hänen valtuuttamansa asiamies. Valituskirjelmä liitteineen voidaan myös lähettää postitse, telekopiona tai sähköpostilla. Postiin valituskirjelmä on jätettävä niin ajoissa, että se ehtii perille valitusajan viimeisenä päivänä ennen aukioloajan päättymistä. Hallinto-oikeudessa kirjaamon aukioloaika on klo 8.00–16.15. Sähköisesti (telekopiona tai sähköpostilla) toimitetun valituskirjelmän on oltava toimitettu niin, että se on käytettävissä vastaanottolaitteessa tai tietojärjestelmässä määräajan viimeisenä päivänä ennen virka-ajan päättymistä.

Valittajalta peritään hallinto-oikeudessa **oikeudenkäyntimaksu** 260 euroa. Oikeudenkäyntimaksua ei peritä, jos hallinto-oikeus muuttaa valituksen kohteena olevaa päätöstä valittajan eduksi. Tuomioistuinmaksulaissa (1455/2015) on erikseen säädetty muistakin tapauksista, joissa maksua ei peritä.

Toimivaltaisen hallinto-oikeuden yhteystiedot muutoksenhakua varten:

Itä-Suomen hallinto-oikeus

käyntiosoite: Minna Canthin katu 64, 70100 Kuopio

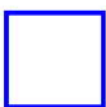
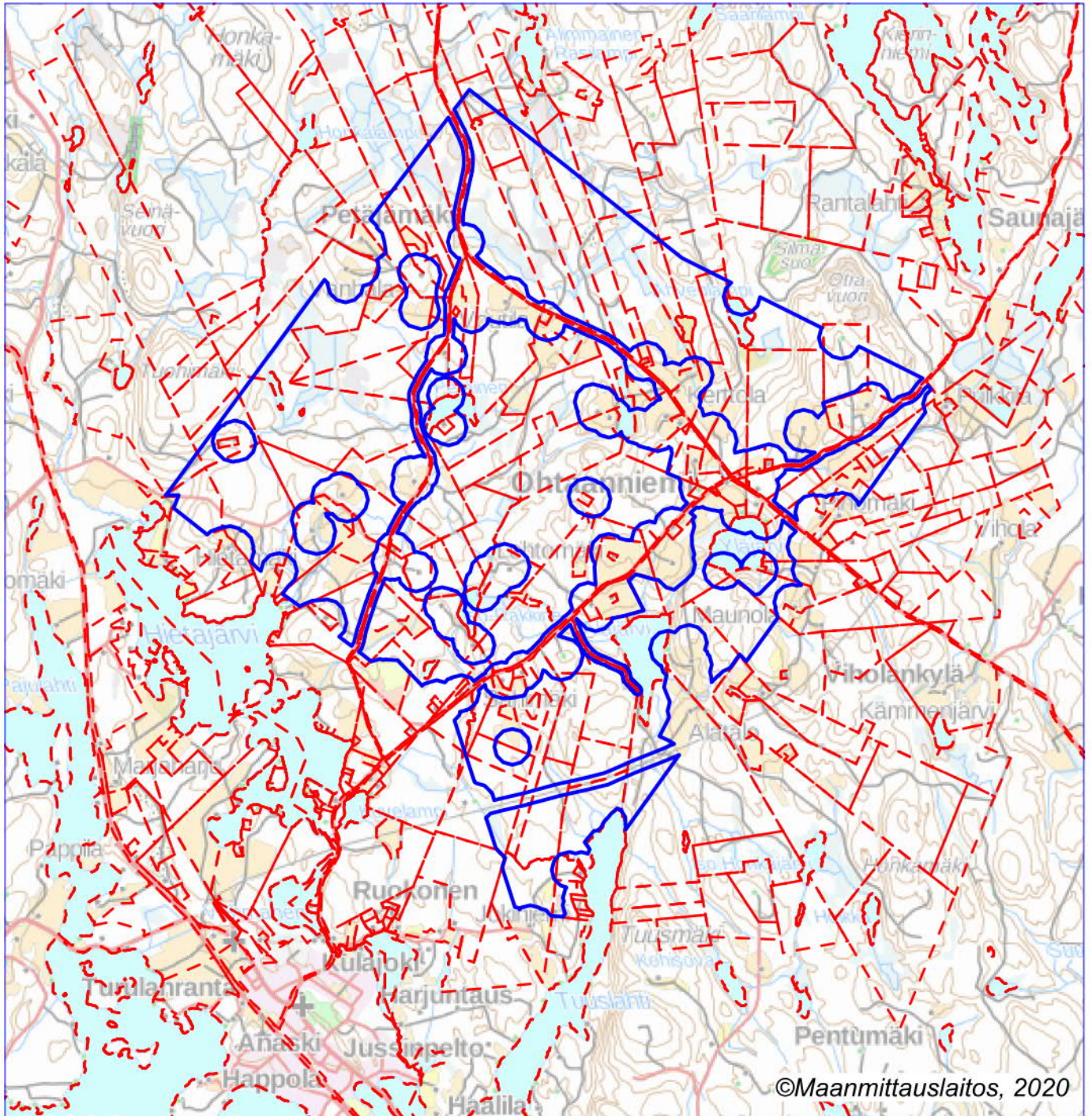
postiosoite: PL 1744, 70101 Kuopio

puhelin: 029 56 42502

faksi: 029 56 42501

sähköposti: ita-suomi.hao@oikeus.fi

Valituksen voi tehdä myös hallinto- ja erityistuomioistuinten asiointipalvelussa osoitteessa <https://asiointi2.oikeus.fi/hallintotuomioistuimet>.



Malminetsintälupa-alue



Kiinteistörajat

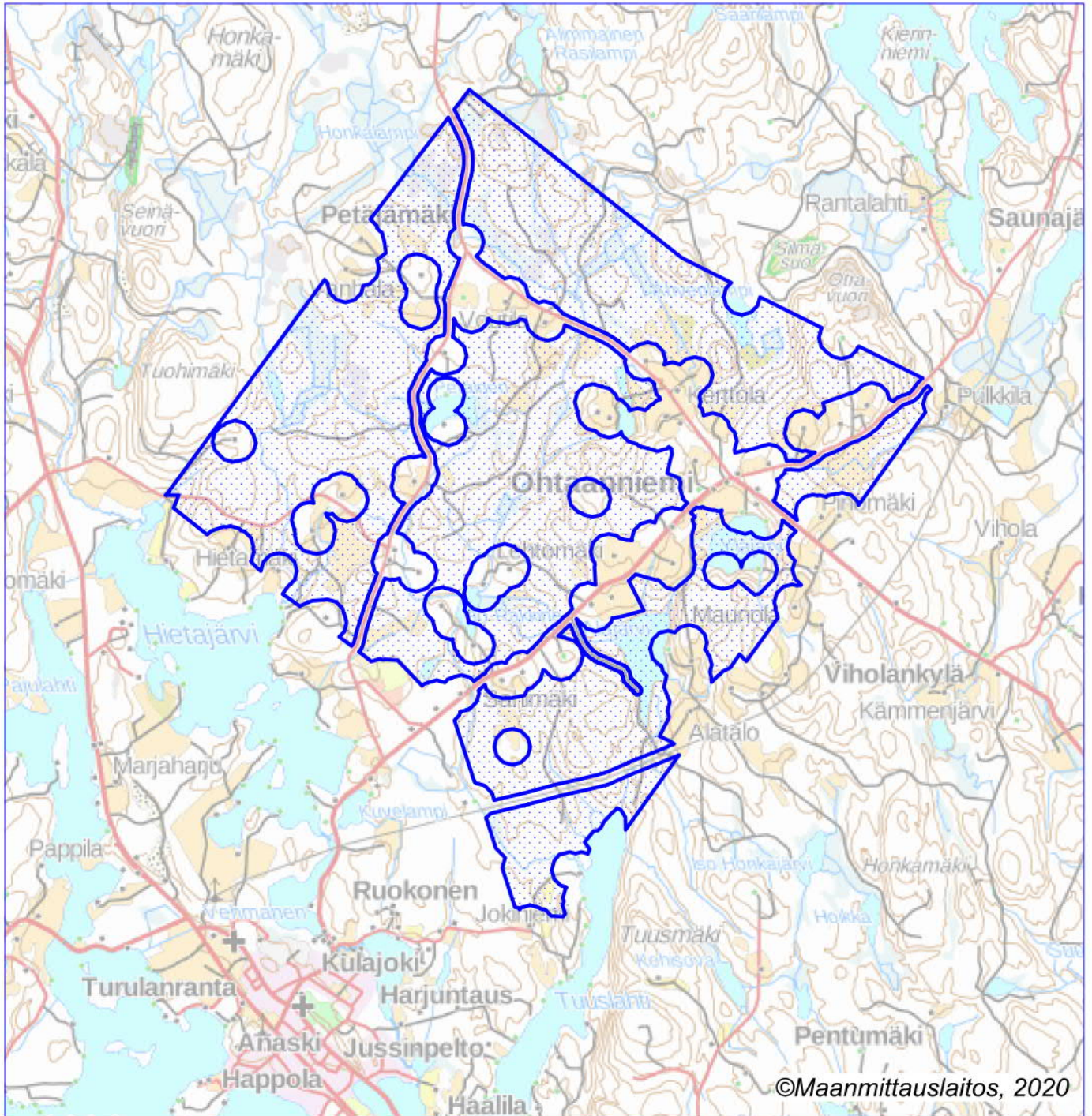
Mittakaava 1:50 000

Boliden FinnEx
Ohtaanniemi
ML2019:0062



© Maanmittauslaitos, 2018

Aineiston kopiointi ilman maanmittauslaitoksen lupaa kielletty



Malminetsintäalupa-alue

Mittakaava 1:50 000

Boliden FinnEx
Ohtaanniemi
ML2019:0062



© Maanmittauslaitos, 2018

Aineiston kopiointi ilman maanmittauslaitoksen lupaa kielletty

ML2019:0062 Ohtaanniemi

Tilakohtaiset pinta-alat

Tila r:no	Pinta-ala (ha)
857-405-1-41	6,85
857-405-1-55	42,96
857-405-1-58	14,64
857-405-2-30	2,71
857-407-3-41	4,14
857-407-3-47	2,15
857-407-4-19	1,85
857-407-4-23	3,71
857-407-4-27	6,23
857-407-4-41	2,91
857-407-4-42	6,81
857-407-4-53	3,23
857-409-5-20	3,67
857-409-5-22	18,43
857-409-5-23	15,14
857-409-6-3	33,74
857-409-6-4	74,82
857-409-7-8	7,81
857-409-7-9	17,52
857-409-7-16	23,95
857-409-7-21	5,03
857-412-1-8	12,55
857-412-1-16	7,11
857-412-1-35	6,73
857-412-1-43	51,42
857-412-1-62	28,91
857-412-1-74	3,25
857-412-3-13	83,89
857-412-4-8	39,43
857-412-4-15	51,99
857-412-4-20	18,79
857-412-5-15	7,20
857-412-5-16	6,69
857-412-5-18	0,37
857-412-5-25	17,62
857-412-5-28	1,92
857-412-5-29	3,89
857-412-5-30	1,76
857-412-5-38	62,56
857-412-6-11	18,93

857-412-6-39	26,62
857-412-6-63	7,33
857-412-7-12	43,43
857-412-8-8	36,24
857-412-8-10	17,59
857-412-8-12	2,41
857-412-10-35	2,37
857-412-10-49	13,58
857-412-10-51	20,29
857-412-10-69	15,50
857-412-10-71	2,50
857-412-10-76	32,52
857-412-10-77	7,16
857-412-10-81	22,68
857-412-10-83	17,18
857-412-10-84	11,45
857-412-11-18	6,54
857-412-11-38	18,06
857-412-11-39	27,78
857-412-11-54	2,37
857-412-11-66	2,92
857-412-18-69	24,37
857-412-19-21	14,23
857-412-20-50	24,34
857-412-21-1	18,91
857-412-21-3	31,97
857-412-21-4	3,55
857-412-21-5	16,03
857-412-30-0	6,49
857-412-33-4	2,75
857-412-33-6	3,02
857-412-33-8	31,18
857-414-5-24	32,00
857-414-5-29	24,27
857-414-5-30	9,03
857-414-5-34	26,68
857-414-6-8	8,99
857-414-6-17	18,81
857-414-6-22	1,17
857-414-6-24	10,83
857-414-7-0	15,68
857-414-7-1	6,91
857-417-11-47	16,47
857-417-22-37	7,42
857-417-22-38	7,83
857-417-22-63	8,66

857-417-22-86	2,11
857-417-25-5	15,55
857-876-02-0	38,86

Pinta-ala yhteensä: **1487,98 ha**



Turvallisuus- ja kemikaalivirasto (Tukes)
Valtakatu 2
96100 Rovaniemi
kaivosasiat@tukes.fi

Malminetsintälupahakemus ML2019:0062

Pohjois-Savon elinkeino-, liikenne- ja ympäristökeskuksen lausunto Boliden FinnEx Oy:n malminetsintälupahakemuksesta ML2019:0062 Tuusniemen kunnan alueella

Lupaa malminetsinnälle hakee Boliden FinnEx Oy. Malminetsintälupahakemusta koskeva alue sijaitsee Tuusniemen kunnassa Jänissalon, Litmaniemen, Ohtaanniemen, Susiniemen ja Tuusniemen kylissä. Alue on kooltaan 1497,67 hehtaaria.

Alueella oletetaan olevan Outokumpu assosiaatiolle tyypillisiä ultramafisia kiviä sekä karsi-karbonaatti- ja kvartsikiviä, joihin kupari-sinkki-nikkeli-koboltti ja kulta mineralisoituminen liittyy. Alueella aikaisemmin tehtyjen lohkar- ja moreenitutkimusten (Outokumpu Oy ja GTK) sekä geofyysisen mittausten perusteella alueella oletetaan olevan kobolttia, kuparia, kultaa, sinkkiä sekä nikkeliä.

Alueella tullaan tekemään tutkimuksia neljän vuoden aikana ja tutkimukset tulevat käsittämään mm. geologista mallinnusta, geofysikaalisia mittauksia, geokemian tutkimuksia. Mahdollinen syväkairaustarve selviää tutkimusten edetessä.

Tutkimusalue sijoittuu Pohjois-Savon maakuntakaavan alueelle. Maakuntakaavassa alueelle sijoittuu Palokankaanmäen maa-ainesten ottoalue.

Etsintäalue ei sijaitse luokitellulla pohjavesi- tai niiden muodostumisalueella. Lähin pohjavesialue, Telkkämäki sijaitsee noin kilometrin päässä etsintäalueesta. Alueelle sijoittuu useita pieniä järviä, joista suurimmat ovat Ylä- ja Alajärvi. Järvien lisäksi alueella esiintyy useita pienehköjä peltoalueita sekä soita. Alueella oleva haja-asutus sijoittuu pääasiassa suurempien teiden läheisyyteen.

Alueella ei esiinny luonnonsuojelualueita eikä myöskään museoviraston muinaisjäännösrekisterin mukaisia kohteita. Lähin yksityinen suojelualue, Silmäsuo sijoittuu noin 200 metriä hakemusalueen koillispuolelle. Alueella on Metsäkeskukselta saatujen tietojen mukaan 13 kappaletta metsälakikohteita, jotka ovat pääasiassa noroja, puroja, vähäpuustoisia- tai pienialaisia soita. Tutkimuksilla ei tulla kyseisiin kohteisiin kajoamaan eikä niiden luonnontilaisuutta muuttamaan.

30.9.2019

Kairakoneen ja liikkumiseen käytettävän kaluston (mönkijä/moottorikelkka) osalta pyrkimyksenä on aina käyttää jo olemassa olevia uria liikkumiseen. Kairausurakoitsijat siistivät kairauspaikat mahdollisimman lähelle alkuperäistä kuntoa siten, ettei maastoon jää ylimääräisiä esineitä tai muuta vastaavaa. Mahdolliset maahan jätetyt maaputket katkaistaan lähellä maanpintaa ja kairareitit tulpataan tarpeen mukaan. Kairaustutkimuspaikat käydään tarkastamassa mahdollisten vahinkojen varalta ja tarvittaessa vahingot korvataan asianosaisille.

Pohjois-Savon elinkeino-, liikenne- ja ympäristökeskuksen lausunto malminetsintälupahakemuksesta ML2019:0062

Turvallisuus- ja kemikaalivirasto TUKES on pyytänyt Pohjois-Savon elinkeino-, liikenne- ja ympäristökeskukselta (myöhemmin ELY-keskus) lausuntoa Kuopion kaupungin ja Kaavin kunnan alueella tehtävän malmietsinnän toteutuksesta ja siitä voidaanko malmietsintää toteuttaa ilman, että siitä aiheutuu kaivoslain (621/2011) 11 §:n mukaisesti:

- 1. haittaa ihmisten terveydelle taikka vaaraa yleiselle turvallisuudelle*
- 2. merkittäviä muutoksia luonnon olosuhteissa*
- 3. harvinaisten tai arvokkaiden luonnonolosuhteiden olennaista vahingoittumista*
- 4. merkittävää maisemallista haittaa*

Malminetsintäalueella ei ole luonnonsuojelualueita, Natura-alueita tai muita luonnonsuojeluvarauksia. Alueella ei ole tiedossa uhanalaisten lajien nykyesiintymiä. Alueella ei ole maakunnallisesti tai valtakunnallisesti arvokkaita maisema-alueita, kallioalueita tai perinnebiotooppeja. Malminetsintäluvan myöntämiselle ei näin ollen ole luonto- tai maisema-arvoista johtuvia (tai kohdista 2-4) johtuvia esteitä. Alueella sijaitsee kuitenkin noin 13 kappaletta metsälain 10 §:n mukaisia kohteita, jotka tulee ottaa huomioon etsintää suoritettaessa. Alueen pohjoisosassa Karhimäen itäreunalla on havaittu liito-oravan lisääntymis- ja levähdyspaikka vuonna 2016. Sitä ei toimilla tule hävittää tai heikentää.

Etsintäalue ei sijaitse pohjavesialueella, mutta etsintäalueen välittömässä läheisyydessä sijaitsee järviä, jokia ja lampia. Suoritettavalla etsintätoiminnalla ei saa olla haitallisia vaikutuksia vesistöön. Etsinnän kairauspaikat sekä mahdollisten tutkimusojien sijainnit tulee ilmoittaa kartalla ELY-keskukselle vähintään kuukautta ennen töiden aloittamista. Etsintätoiminnasta tulee ilmoittaa lähikiinteistöjen omistajille hyvissä ajoin.

Kairauksissa käytettävän kaluston toimivuuden osalta ELY-keskus katsoo, että alueella tulee käyttää sellaista kairauskalustoa, josta ei aiheudu öljy taikka muitakaan haitallisten aineiden päästöjä ympäristöön. Mikäli etsintätoiminnasta johtuen alueelle pääsee esimerkiksi öljyjä, tulee kyseiset pilaantuneet maa-ainekset poistaa ja toimittaa käsittelyyn asianmukaiseen vastaanottoipaikkaan.

ELY-keskuksen näkemyksen mukaan alueella suoritettavilla, hakemuksen mukaisilla tutkimustoilla ei ole haittaa ihmisten terveydelle taikka vaaraa

30.9.2019

POSELY/1253/2019

yleiselle turvallisuudelle. Melun osalta ELY-keskus toteaa, että asuin- taikka lomakiinteistöjen läheisyydessä tulee huomioida häiriintyvien kohteiden sijainti ja suunnitella etsintätoiminnan toteutus niin, ettei aiheuteta kohtuutonta häiriötä.


Tämä asiakirja on sähköisesti hyväksytty. Asian on esitellyt ympäristöylitarkastaja Jussi-Pekka Järvinen ja ratkaissut Ympäristöylitarkastaja Antti Lammi.

Tämä asiakirja POSELY/1253/2019 on hyväksytty sähköisesti / Detta dokument POSELY/1253/2019 har godkänts elektroniskt

Esittelijä Järvinen Jussi-Pekka 01.10.2019 08:44

Ratkaisija Lammi Antti 01.10.2019 08:40

MUUNTUU MONEKSI

KOKOUSAIKA	7.10.2019	Klo 17:00-19:26, tauko klo 18:55-19:05
KOKOUSPAIKKA KOKOUSAIKA	Tuusniemen kunta, kunnanhallituksen huone	
SAAPUVILLA OLLEET JÄSENET (ja merkintä siitä, kuka toimi puheenjohtajana)	Voutilainen Jorma, puheenjohtaja Pitkänen Juha, I varapuheenjohtaja, poissa Toivanen Jarkko, II varapuheenjohtaja Kolari Terttu, jäsen Riekkinen Irma, jäsen Räsänen Maija, jäsen, poissa Räsänen Maija-Leena, jäsen Holopainen Tenho, varajäsen Toivanen Irma, varajäsen	
MUUT SAAPUVILLA OLLEET (ja läsnäolon peruste)	Kiviluoma Timo, esittelijä, kunnanjohtaja Kähkönen Martti, kunnanvaltuuston II varapuheenjohtaja Martikainen Pekka, kunnanvaltuuston I varapuheenjohtaja Tirkkonen-Hersio Asta, kunnanvaltuuston puheenjohtaja Hartojoki Sirpa, pöytäkirjanpitäjä, hallintojohtaja	
LAILLISUUS JA PÄÄTÖSVALTAISUUS	Kokous todettiin lailliseksi ja päätösvaltaiseksi	
ASIAT	§ 133-144	
PÖYTÄKIRJAN TARKASTUSTAPA (tarkastuspaikka ja -aika sekä tarkastajien valinta taikka merkintä edellisen kokouksen pöytäkirjan tarkastamisesta)	Pöytäkirjantarkastajiksi valittiin Irma Toivanen ja Terttu Kolari	
POYTAKIRJAN ALLEKIRJOITUS JA VARMENNUS	Voutilainen	
PÖYTÄKIRJAN TARKASTUS Pöytäkirja on tarkastettu ja todettu kokouksen kullun mukaiseksi. Pöytäkirjan käsittelylehdet on samalla varustettu nimikirjaimillamme	Tarkastusaika	Tuusniemi 8.10.2019 klo 14:00 alkaen
	Allekirjoitukset	
		
	Irma Toivanen	
PÖYTÄKIRJA ON PIDETTY YLEISESTI NÄHTÄVÄNÄ	Paikka ja pvm	Tuusniemi 14.10.2019 Virka-asema
	Arkistoshteeri	

Kunnanhallitus 7.10.2019 § 138

LAUSUNTO MALMINETSINTÄLUPAHAKEMUKSESTA / BOLIDEN FINNEX OY

Khall § 138

Turvallisuus- ja kemikaalivirasto (Tukes) pyytää kaivoslain (10.6.2011/621) 37 §:n nojalla Tuusniemen kunnalta lausuntoa Tuusniemen kunnan alueelle kohdistuvasta malminetsintälupahakemuksesta 7.10.2019 mennessä. Samoin lausuntoa pyydetään kunnalta myös maanomistajan ominaisuudessa. Kunnanjohtajan pyynnöstä Tukes on myöntänyt lisääaikaa kunnan lausunnon toimittamiselle 15.10.2019 saakka. Kunta antaa lausuntonsa sekä kuntana että maanomistajana samassa pykälässä. Luvan hakijana on Boliden FinnEx Oy, lupatunnus ML2019:0062.

Hakija etsii alueelta kuparia, sinkkiä, nikkeliä, kobolttia ja kultaa. Suunniteltuja tutkimusmenetelmiä ovat geofysikaaliset mittaukset, geokemialliset tutkimukset ja syväkairaus. Suunniteltu toiminta tullaan rahoittamaan Boliden FinnEx Oy:n ruotsalaisen emoyhtiön Boliden Minerals AB:n malminetsintänsä budjetista. Hakijalla on itsellään riittävä tekninen ja taloudellinen kyky suorittaa malminetsintää toimialueellaan. Yhtiöllä on tarvittava asiantuntemus perusmetallien malminetsintään. Outokumpun alueen malminetsintätoimiin kuuluu 2 – 3 geologia, geofyysikko ja työvaiheesta riippuen tarvittava määrä teknikoita ja/tai kausiapulaisia.

Malminetsintäalue sijaitsee Tuusniemen kunnassa Jänissalon, Litmaniemen, Ohtaanniemen, Susiniemen ja Tuusniemen kylissä. Alue on kooltaan 1.497,67 ha. Hakemusalue on Pohjois-Savon maakuntakaavassa. Alueelle sijoittuu kaavan mukaan merkinnät Palokankaanmäen maa-aineksen ottoalueesta (eo2 45.685). Lupahakemukseen liitetään tiedot alueen kaavoitustilanteesta.

Tutkimusalueella ei sijaitse Natura- tai yksityisiä luonnonsuojelualueita. Lähin luonnonsuojelualue sijoittuu noin 200 metriä hakemusalueen koillispuolelle. Suunnitellut tutkimukset eivät koske missään vaiheessa Natura-alueita. Tämän vuoksi Boliden FinnEx katsoo, että luonnonsuojelulain 65 §:n mukainen Natura-arviointi on tarpeeton. Tutkimusalueella ei sijaitse museoviraston muinaisjäännösrekisterin mukaisia kohteita. Alueella on Metsäkeskuksen karttapalveluiden perusteella muutamia metsälain mukaisia kohteita. Hakemuksessa on rajattu kaivoslain määrittelemät malminetsintäesteet.

Malminetsintälupahakemus kattaa noin 4.5 * 5 km alueen. Alueelta on löytynyt malminetsinnällisesti kiinnostavia lohkarkeitä sekä moreenianomaliaita. Painovoima-anomaliat viittaavat siihen, että Outokumpu-jakson kiviä saattaa esiintyä pinnan sedimenttikivien ja granitoidien alla, käsittäen Outokumpu assosiaatiolle tyypillisiä ultamafisia kiviä sekä karsi-karbonaatti- ja kvartsikiviä, joihin myös kupari-sinkki-nikkeli-koboltti-kulta mineralisoituminen liittyy.

JR TE

Kunnanhallitus 7.10.2019 § 138

Alueen aiemmat malminetsintätyöt ovat keskittyneet pääosin timanttien etsintään Finnsearch Oy:n toimesta 1990-luvulla. Lohkare-etsintää alueella ovat tehneet Outokumpu Oy ja alueellista sekä kohteellista moreenitutkimusta on tehty GTK:n toimesta. Löytyneiden lohkaroiden ja geofysikaalisiin mittauksiin perustuen alueella oletetaan olevan kobolttia, kuparia, sinkkiä, kultaa sekä mahdollisesti nikkeliä.

Malminetsintälupahakemus alueeseen liittyvien asianosasten ja maanomistajien osalta pyynnöstä toimitetaan erilliset tiedot. Malminetsintälupaa haetaan neljäksi vuodeksi. Luvan 1. vuoden aikana on tarkoitus käsitellä alueelta kerättyä jo olemassa olevaa aineistoa, suorittaa tähän aineistoon perustuvaa geologista mallinnusta. 1. vuoden aikana tullaan mahdollisesti suorittamaan myös alueellisia tai kohdennettuja geofysikaalisia mittauksia sekä geokemian tutkimuksia. 2. vuoden aikana on 1. vuoden työn perusteella tarkoitus suorittaa mahdollisesti lisää kohdennettua geofysiikan mittausta sekä saatuihin tuloksiin perustuvaa syväkairausta ja/tai tarkentavaa geokemiallista näytteenottoa. Kairausta suoritetaan arviolta noin 1 – 5 km. 3-4. vuosien aikana tulkitaan 1. ja 2. vuoden aikana saatuja tuloksia sekä suoritetaan tarvittavat mallinnustyöt. Tulkintaan perustuen pyritään rajaamaan kohteita jatkotutkimuksille, jotka käsittävät pääasiassa kairausta ja geofysiikan mittauksia. Jatkokairauksen tarve tulee määrittämään 1. ja 2. vuoden töiden perusteella.

Kairaukseen käytetään urakoitsijasta riippuen yleensä tela-alustaista kairakonetta sekä yhtä tela- tai metsäkonealustaista apukonetta. Tämän lisäksi kairauksen aikana alueella liikkumiseen käytetään urakoitsijan toimesta kesäaikaan mönkijää ja talvella mahdollisesti moottorikelkkaa. Geokemiallinen näytteenotto tapahtuu, joko kevyellä tela-alustaisella iskuporakalustolla tai lapionäytteenottona. Bolidenin malminetsintä voi mahdollisesti käyttää kesäaikaan mönkijää ja talviaikana moottorikelkkaa geofysikaalisten mittausten suorittamiseen, kaluston siirtoon ja alueella liikkumiseen.

Suunnitelluista töistä ei tule syntyään maa- tai kiviainesjätettä, jolla olisi vaikutusta ympäristöön. Suunnitellulla toiminnalla ei normaalitilanteessa ole vaikutusta ihmiseen tai ympäristöön. Yhtiöllä ja sen käyttämällä urakoitsijalla on olemassa ympäristö- ja työturvallisuusohjeistukset, joita noudattamalla tutkimustöiden mahdolliset negatiiviset vaikutukset niin ympäristöön kuin ihmiselle pyritään minimoimaan.

Hakemusalueella ei sijaitse luokiteltuja pohjavesi- tai niiden muodostumisalueita eikä luonnonsuojelualueita. Lähin pohjavesialue, Telkkämäki on noin kilometrin päässä hakemusalueesta. Hakemusalueelle sijoittuu lukuisia pieniä järviä, joista suurimmat ovat Ylä- ja Alajärvi. Järvien lisäksi hakemusalueella on pienehköjä

JT
TK

Kunnanhallitus 7.10.2019 § 138

peltoja ja soita. Haja-asutus sijoittuu pääasiassa suurempien teiden läheisyyteen. Hakemusalueen eteläosaan rajoittuu Lautasilanmäen moottorirata.

Metsäkeskuksen karttapalvelun perusteella tutkimusalueella esiintyy 13 metsälakikohdetta, jotka ovat pieniä noroja tai puroja tai vähäpuustoisia tai pienialaisia soita. Metsälain mukaisiin kohteisiin ei kajota eikä niiden luonnontilaisuutta muuteta malminetsintätöiden aikana. Kohteet ovat pieniä ja ne sijoittuvat siten, että ne on helppo kiertää liikuttaessa koneellisesti.

Suunniteltuja töitä tehdessä käytetään mahdollisuuksien mukaan jo olemassa olevia teitä ja polkuja, joita koko alueella on runsaasti ja muutakin vahinkoa pyritään välttämään. Suunnitellut työt suoritetaan niin, että niistä olisi mahdollisimman vähän haittaa asukkaille sekä ympäristölle. Maastotöistä ilmoitetaan hyvissä ajoin kiinteistöjen omistajille/ haltijoille ja heidän mahdolliset toiveet pyritään ottamaan huomioon. Hakija ei aio rakentaa malminetsintäalueelle väliaikaisia rakennelmia. Tutkimuksissa käytettävä välineistö esim. kaapelit, mittalaitteet ja merkintämateriaalit kerätään talteen välittömästi töiden valmistuttua.

Kairauspisteet, koneiden kulkureitit sekä tienvarsien parkkialueet tarkastetaan nopeasti kairauksen päätyttyä sekä kairausta seuraavan kevään, kesän tai syksyn aikana. Tarkastuksessa varmistetaan tutkimuskohteen yleinen siisteys, turvallisuus ja dokumentoidaan mahdolliset vahingot. Mahdollisten vahinkojen (esim. puusto, tiet) korvaamisesta ja/tai korjaamisesta sovitaan yhdessä maanomistaja/asianosaisten kanssa. Timanttikairauksessa maaputket saatetaan jättää kairareikiin mahdollisia tulevia kairareikien geofysikaalisia mittauksia varten. Tällöin putket katkaistaan mahdollisimman läheltä maanpintaa ja reikäpaikan sijainti merkitään puutikulla. Maaputkien päähän asennetaan reikähattu ja vettä vuotavat kairareiät tulpataan.

Yritysvaikutusten arviointi: lausunto on yritysvaikutuksiltaan positiivinen.

Liite: Turvallisuus- ja kemikaaliviraston lausuntopyyntö kunnalta
Oheismateriaali: Turvallisuus- ja kemikaaliviraston lausuntopyyntö maanomistajalta (luottamuksellinen)

Valmistelijat: vs. tekninen johtaja Paula Rissanen, puh. 040 820 6928 kunnanjohtaja Timo Kiviluoma, puh. 044 7209047

Kunnanjohtajan päätösehdotus:

Tuusniemen kunta esittää lausuntonaan Boliden FinnEx Oy:n malminetsintälupahakemuksesta seuraavaa:

11/3
TK

Kunnanhallitus 7.10.2019 § 138

Tutkimusalue sijoittuu pääosin Juojärvi-Pajuharju-Pahkasalo ympäristön osayleiskaavan alueelle (karttalehdet 2/5 ja 5/5 sekä osittain pohjoisosasta Kaavinjärvi-Rikkavesi rantaosayleiskaavaan pohjoisosan alueelle. Juojärvi-Pajuharju-Pahkasalon ympäristön osayleiskaavassa on määritelty Alajärven ympäristöön maisemallisesti arvokkaita ja/tai historiallisesti merkittäviä kulttuurimaisemakokonaisuuksia. Kulttuurimaisemavyöhykkeen elementtejä ovat laajat ja yhtenäiset viljelyalueet. Harvakseltaan näiden yhteyteen sijoittuvat tilakeskukset sekä avoimia tiloja rajaavat metsänreunat ja näkymiä elävöittävät metsäsaarekkeet.

Ympäristön tilaan vaikuttavia toimenpiteitä suoritettaessa sekä alueen maankäytön tarkemmassa suunnittelussa ja toteutuksessa tulisi ottaa erityisesti huomioon alueen kulttuurimaiseman arvot.

Yläjärven eteläpäässä on määritetty luontovyöhyke. Tällä alueella on likimääräisesti rajattu luonnon monimuotoisuuden kannalta paikallisesti merkittävät kohteet. Ympäristön tilaan vaikuttavia toimenpiteitä suoritettaessa on kiinnitettävä huomiota, ettei alueen luonnonarvoja vaaranneta tai heikennetä.

Malminetsintälupahakemuksen mukaisella alueella kulkee virallistettu moottorikelkkareitti, joka tulee ottaa huomioon kairausreikiä tehtäessä. Kairausreikien merkintä puutikuilla kelkkareitillä ei ole mahdollista. Lupahakemuksessa mainittu hakemusalueen eteläosaan sijoittuva Lautasillanmäen moottorirata tarkoittaa paikallisesti Turkkimäen moottorirataa.

Alue on suurimmaksi osaksi merkitty kaavaan M tai MT merkinnöillä eli maa- ja metsätalousvaltainen alue tai maatalousvaltainen alue. Osin asutuksen ympärillä on maisemallisesti arvokkaita alueita MA, mutta malminetsintäalue on rajattu pois näiltä alueilta.

Alueella sijaitsevat metsälakikohteet, purot, norot, lähteet ym. on otettava huomioon toimittaessa alueella. Lähteiden läheisyydessä ei tule suorittaa kairauksia eikä ajaa moottorikäyttöisellä ajoneuvolla lähteiden yli, jotta lähteiden luontainen tila ei kärsisi. Toiminnassa tulee ottaa huomioon myös yksityisten maanomistajien perustamat kosteikot.

TK

Kunnanhallitus 7.10.2019 § 138

Lupahakemuksen karttaliitteestä on hankala hahmottaa alueen tarkkaa rajausta. Alueelle sijoittunee myös maa-ainesten ottoalueita mm. Karkulammen alueella Kaatrapuro-tilalla oleva kalliokiviainesalue. Karttaliitteet ja aluerajaukset olisi hyvä olla selkeämpiä, jotta alueiden käyttö tarkentuisi paremmin.

Muutoin lupahakemuksesta ei ole huomautettavaa.

Käsittely: Keskustelun aikana Terttu Kolari esitti, että kunta ottaa kielteisen kannan Boliden FinnEx Oy:n lupahakemukseen perusteluina muun muassa tasapuolisuus; kunta on antanut kielteisen lausunnon Oy Fennoscandian Resources AB:n malminetsintälupahakemukseen 10.12.2018 § 192. Kolari esitti, että Tuusniemen kunta lausuu Boliden FinnEx Oy:n lupahakemuksesta seuraavaa:

Tutkimusalue sijoittuu pääosin Juojärvi-Pajuharju-Pahkasalo ympäristön osayleiskaavan alueelle (karttalehdet 2/5 ja 5/5 sekä osittain pohjoisosasta Kaavinjärvi-Rikkavesi rantaosayleiskaavaan pohjoisosan alueelle. Juojärvi-Pajuharju-Pahkasalon ympäristön osayleiskaavassa on määritelty Alajärven ympäristöön maisemallisesti arvokkaita ja/tai historiallisesti merkittäviä kulttuurimaisemakokonaisuuksia. Kulttuurimaisemavyöhykkeen elementtejä ovat laajat ja yhtenäiset viljelysalueet. Harvakseltaan näiden yhteyteen sijoittuvat tilakeskukset sekä avoimia tiloja rajaavat metsänreunat ja näkymiä elävöittävät metsäsaarekkeet.

Ympäristön tilaan vaikuttavia toimenpiteitä suoritettaessa sekä alueen maankäytön tarkemmassa suunnittelussa ja toteutuksessa tulisi ottaa erityisesti huomioon alueen kulttuurimaiseman arvot.

Yläjärven eteläpäässä on määritetty luontovyöhyke. Tällä alueella on likimääräisesti rajattu luonnon monimuotoisuuden kannalta paikallisesti merkittävät kohteet. Ympäristön tilaan vaikuttavia toimenpiteitä suoritettaessa on kiinnitettävä huomiota, ettei alueen luonnonarvoja vaaranneta tai heikennetä.

Malminetsintälupahakemuksen mukaisella alueella kulkee virallistettu moottorikelkkareitti, joka tulee ottaa huomioon kairausreikiä tehtäessä. Kairausreikien merkintä puutikuilla kelkkareitillä ei ole mahdollista.

JIT.
TK

Kunnanhallitus 7.10.2019 § 138

Lupahakemuksessa mainittu hakemusalueen eteläosaan sijoittuva Lautasillanmäen moottorirata tarkoittaa paikallisesti Turkkimäen moottorirataa.

Alue on suurimmaksi osaksi merkitty kaavaan M tai MT merkinnöillä eli maa- ja metsätalousvaltainen alue tai maatalousvaltainen alue. Osin asutuksen ympärillä on maisemallisesti arvokkaita alueita MA, mutta malminetsintäalue on rajattu pois näiltä alueilta.

Alueella sijaitsevat metsälakikohteet, purot, norot, lähteet ym. on otettava huomioon toimittaessa alueella. Lähteiden läheisyydessä ei tule suorittaa kairauksia eikä ajaa moottorikäyttöisellä ajoneuvolla lähteiden yli, jotta lähteiden luontainen tila ei kärsisi. Toiminnassa tulee ottaa huomioon myös yksityisten maanomistajien perustamat kosteikot.

Lupahakemuksen karttaliitteestä on hankala hahmottaa alueen tarkkaa rajausta. Alueelle sijoittunee myös maa-ainesten ottoalueita mm. Karkulammen alueella Kaatrapuro-tilalla oleva kalliokiviainesalue. Karttaliitteet ja aluerajaukset olisi hyvä olla selkeämpiä, jotta alueiden käyttö tarkentuisi paremmin.

Tuusniemen kunnan kanta Boliden FinnEx Oy:n lupahakemukseen on kielteinen kuntalaisten yhdenvertaisen kohtelun takia. Kunnanhallitus vastustaa malminetsintäluvan myöntämistä. Perusteluina ovat ympäristösyyt ja alueen kaavan toteutumisen vaikeutuminen sekä Koillis-Tuusniemen Kyläyhdistys ry:n kannanotto, joka liitetään tähän lausuntoon.

Maija-Leena Räsänen kannatti Terttu Kolarin esitystä.

Puheenjohtaja totesi asiassa olevan kaksi esitystä, esittelijän päätösehdotus ja Terttu Kolarin kannatettu esitys, joten asiasta on äänestettävä. Äänestys suoritettiin käden nostolla, jossa jaa -äänellä kunnanhallitus päättää hyväksyä esittelijän päätösehdotuksen ja ei -äänellä Terttu Kolarin esityksen. Kädennostoäänestyksessä jaa -äänen antoi Tenho Holopainen ja ei -äänen antoivat Jorma Voutilainen, Jarkko Toivanen, Terttu Kolari, Irma Riekkinen, Maija-Leena Räsänen ja Irma Toivanen. Puheenjohtaja totesi äänestyksen tuloksen olevan äänin 1-6, että Tuusniemen kunta antaa kielteisen lausunnon Boliden FinnEx Oy:n lupahakemukseen.

J.T.
JE


Kunnanhallitus 7.10.2019 § 138

Päätös: Puheenjohtaja totesi äänestyksen jälkeen päätökseksi tulleen Terttu Kolarin esityksen, että Tuusniemen kunta antaa kielteisen lausunnon Boliden FinnEx Oy:n lupahakemukseen.

Kunnanhallitus piti kokoustaun tämän pykälän käsittelyn aikana klo 18.55 – 19.05.

Allekirjoitetusta ja tarkastetusta pöytäkirjasta
kirjoitetun otteen oikeaksi todistaa:

Tuusniemi 11.10.2019



Pöytäkirjanpitäjä/Keskusarkistonhoitaja

J.P.
TK

OIKAISUVAATIMUSOHJEET JA VALITUSOSOITUS

Tuusniemen kunnanhallitus

Kokouspäivämäärä

Muutoksenhakukiellot

7.10.2019

Kieltojen perusteet	<p>Seuraavista päätöksistä ei saa tehdä kuntalain 136 §:n mukaan oikaisuvaatimusta eikä kunnallisvalitusta, koska päätös koskee vain valmistelua tai täytäntöönpanoa.</p> <p>Pykälät: 133-135, 137-138, 141-144</p>
	<p>Koska päätöksestä voidaan tehdä kuntalain 134 §:n 1 mom mukaan kirjallinen oikaisuvaatimus, seuraaviin päätöksiin ei saa hakea muutosta valittamalla:</p> <p>Pykälät: 136, 139-140</p>
	<p>HvalL 3 §:n 1 mom./muun lainsäädännön mukaan seuraaviin päätöksiin ei saa hakea muutosta valittamalla.</p> <p>Pykälät ja valituskieltojen perusteet:</p>

OIKAISUVAATIMUSOHJEET

<p>Oikaisuvaatimusviranomaisen ja -aika</p>	<p>Seuraaviin päätöksiin tyytymätön voi tehdä kirjallisen oikaisuvaatimuksen. Viranomaisen, jolle oikaisuvaatimus tehdään, osoite ja postiosoite:</p> <p style="text-align: center;">Tuusniemen kunnanhallitus Keskitie 22, 71200 Tuusniemi</p> <p>Pykälät: 136, 139-140</p>
<p>Oikaisuvaatimuksen sisältö</p>	<p>Oikaisuvaatimus on tehtävä 14 päivän kuluessa päätöksen tiedoksisaannista. Oikaisuvaatimuksesta on käytävä selville vaatimus perusteineen ja se on oikaisuvaatimuksen tekijän allekirjoitettava.</p> <p>Yksityiskohtainen oikaisuvaatimusohje/valitusosoitus liitetään pöytäkirjaotteeseen. Liitetään pöytäkirjaan.</p>

J.P. 72

Valitusviranomainen ja valitusaika	<p>Seuraaviin päätöksiin voidaan hakea muutosta kirjallisella valituksella. Oikaisuvaatimuksen johdosta annettuun päätökseen saa hakea muutosta kunnallisvalituksin vain se, joka on tehnyt oikaisuvaatimuksen.</p> <p>Mikäli päätös on oikaisuvaatimuksen johdosta muuttunut, saa päätökseen hakea muutosta kunnallisvalituksin myös asianosainen sekä kunnan jäsen.</p> <p>Valitusviranomainen, osoite ja postiosoite:</p> <p style="text-align: center;">Itä-Suomen hallinto-oikeus Minna Canthin katu 64 PL 1744, 70101 Kuopio Puhelin: 029 56 42500, asiakaspalvelu 029 56 42502 Faksi: 029 56 42501 Sähköposti: ita-suomi.hao(at)oikeus.fi</p> <p>Valituksen voi tehdä myös hallinto- ja erityistuomioistuinten asiointipalvelussa osoitteessa: https://asiointi2.oikeus.fi/hallintotuomioistuimet</p> <p>Kunnallisvalitus, pykälät: Valitusaika 30 päivää</p> <p>Hallintovalitus, pykälät: Valitusaika 30 päivää</p> <p>Muu valitusviranomainen, osoite ja postiosoite: Markkinaoikeus Erottajankatu 1-3 PL 118, 00131 Helsinki</p> <p>Pykälät: Valitusaika 14 päivää</p> <p>Valitusaika alkaa päätöksen tiedoksisaannista.</p>
------------------------------------	--

Valituskirja	<p>Valituskirjassa on ilmoitettava</p> <ul style="list-style-type: none">- valittajan nimi, ammatti, asuin- ja postiosoite- päätös, johon haetaan muutosta- miltä osin päätöksestä valitetaan ja muutos, joka siihen vaaditaan tehtäväksi- muutosvaatimuksen perusteet <p>Valituskirja on valittajan tai valituskirjan muun laatijan omakätisesti allekirjoitettava. Jos ainoastaan laatija on allekirjoittanut valituskirjan, siinä on mainittava myös laatijan ammatti, asuinkunta ja postiosoite.</p> <p>Valituskirjaan on liitettävä päätös, josta valitetaan, alkuperäisenä tai viran puolesta oikeaksi todistettuna jäljennöksenä sekä todistus siitä päivästä, josta valitusaika on luettava.</p>
Valitusasia- kirjojen toimittaminen	<p>Valitusasiakirjat on toimitettava valitusviranomaiselle ennen valitusajan päättymistä. Omalla vastuulla valitusasiakirjat voi lähettää postitse tai lähetin välityksellä. Postiin valitusasiakirjat on jätettävä niin ajoissa, että ne ehtivät perille ennen valitusajan päättymistä.</p> <p>Valitusasiakirjat toimitettava (jos muulle kuin valitusviranomaiselle): Nimi, osoite ja postiosoite:</p> <p style="text-align: right;">Pykälät:</p>
	<p>Yksityiskohtainen oikaisuvaatimusohje/valitusosoitus liitetään pöytäkirjaotteeseen. Liitetään pöytäkirjaan.</p>

Tuusniemen kunta
Kunnanhallitus

Asia Kannanotto Malminetsintälupahakemukseen
Hakija: Boliden FinnEx Oy
Lupa-alueen nimi: Ohtaanniemi
Lupatunnus: ML2019:0062
Alueen sijainti ja koko: Tuusniemi, 1497,67 ha.

Koillis-Tuusniemen kyläyhdistyksen ry:n johtokunta on päättänyt 12.9.2019 pitämässään kokouksessa yksimielisesti esittää Tuusniemen kunnanhallitukselle kielteisen kannanottonsa lupahakemuksesta kohtaan ja pyytää kunnanhallitusta ottamaan kannanoton huomioon laatiessaan kunnan lausuntoa TUKES:lle.

Jäljempänä esitettävien seikkojen johdosta malminetsintälupaa ei tule puoltaa.

Perustelu

Malminetsintäalueella on voimassaoleva osayleiskaava. Asukkaiden oikeusturvan kannalta on äärimmäisen tärkeää, että kaavamääräykset tutkitaan tarkkaan ja tehdään sen vaatimat johtopäätökset.

Kyläyhdistys pyytää kiinnittämään huomiota ainakin seuraaviin kohtiin:

1. Osayleiskaavassa on merkittynä malminetsintäalueen koillisosassa Ahvenlammen, Silmäsuon luonnonsuojelualueen ja Otravuoren alueesta maa- ja metsätalousalueeksi, jolla on merkittäviä ympäristöarvoja. Lainaus kaavatekstistä: *Ahvenlampi muodostaa lähiympäristöineen luontoarvoiltaan merkittävän kohteen. Siihen kuuluvat Silmäsuon luonnonsuojelualue sekä Silmäsuon harju ja Otravuoren kallioalue.* Malminetsintäalue on osittain kyseisellä alueella. Malminetsintää ei tule sallia alueella eikä sen välittömällä vaikutusalueella.
2. Tuuslahden pohjassa on kaavamerkintä matkailupalvelujen alueeksi. Kyseinen alue on myös osa malminetsintäaluetta.
3. Malminetsintäalue on hyvin repaleinen. Olemassaoleva kyläasutus, tiealueet ja rantarakentamisen alueet sekä osittain peltoalueet on rajattu etsintäalueen ulkopuolelle. Jäljelle jäävät alueet ovat pienialaisia, joille ei tule suunnitella kaivostoimintaa. Kylä- ja ranta-asutus sekä rantarakentaminen vaarantuvat.

Kyläyhdistyksen mielestä kaivostoiminnan suunnittelu vaarantaa kaavan toteuttamisen.

Kyläyhdistys ymmärtää, että lupa malminetsintään ei välttämättä johda kaivostoimintaan. Se on kuitenkin "portin avaaminen" siihen suuntaan. Ei ole uskottavaa, että kaivosyhtiö etsisi malmia huvikseen. Jos etsintä johtaa tauloudellisesti hyödynnettävän malmion löytymiseen, prosessi jatkuu ja kaivoksen perustaminen todennäköistyy.

Kaivostoiminnan aiheuttamia kielteisiä vaikutuksia ei voida jo tässä vaiheessa jättää huomiotta. Kielteisiä ympäristövaikutuksia (melu, pöly, vesistöjen pilaantumiset) tulee vääjäämättä ja luonto kokee pysyvän muutoksen.

Kaivos on todellinen karhunpalvelus tuleville sukupolville. Kaivoksen haitat eivät lopu aikanaan kaivoksen sulkemiseen, vaan jatkuvat käytännössä ikuisesti. Louhoksen arvet eivät poistu luonnosta.

5/10 TL

Ihmisten elinolosuhteet heikkenevät niin taloudellisesti kuin myös muun elämän laadun suhteen. Kiinteistöjen arvot laskevat entisestään ja luonnonläheinen elämäntapa vaarantuu.

Huomionarvoinen seikka on valumavesien laskeminen Juojärveen. Malminetsintäalueen purot johtavat suoraan tai pienten lampien ja järvien kautta Tuuslahteen. Tämä aiheuttaa jo malminetsintävaiheessa riskin vesistöjen tilan heikkenemiseen. Erityisesti Tuuslahden ranta-alueiden vapaa-ajan asutukseen haitat ovat ilmeisiä. Sama koskee myös malminetsintäalueen järvien ja lampien ranta-asutusta.

Koillis-Tuusniemen kyläyhdistyksen toimintahistorian (ja tulevaisuuden) kantavia strategisia valintoja ovat olleet (ja ovat) luonnon ja kulttuurin voimavarojen hyödyntäminen. Tässä mielessä ajatus kaivostoiminnasta kylämme alueella tuntuu karmealta. Se tulisi muuttamaan kyläprofiilia dramaattisesti ja tehdyt kehittämistoimet romuttuvat.

Koillis-Tuusniemen kyläyhdistys edellyttää Tuusniemen kunnalta johdonmukaista toimintaa malminetsintälupahakemuksia kohtaan. Kunnan kielteinen suhtautuminen Etelä-Tuusniemen (Rääpysjärvi) grafiittia koskevaan malminetsintälupaan on oikea tapa. Näin tulee menetellä myös puheena olevan hakemuksen osalta.

Jos kuitenkin TUKES päättää myöntää luvan malminetsintään, on luvalla asetettava tiukat ehdot. Malminetsinnästä tulee laatia tarkka toimintasuunnitelma, jossa kuvataan tehtävät toimenpiteet ja erityisesti toimenpiteistä aiheutuvien haittojen täysimääräinen korvaaminen asianosaisille.

Maaperän kairaukset muodostavat riskin kaivojen veden laadun heikkenemiseen, jopa pilaantumiseen, tai kuivumiseen. Porausreikien tulppaamiseen liittyy myös riskejä. Epäonnistunut tulppaaminen voi aiheuttaa taloudellisia menetyksiä vaikutusalueen puuston kuolemien muodossa.

Malminetsinnän haittojen korvaamiseksi yhtiöltä tulee vaatia riittävän vakuuden asettaminen.

Kannanoton vakuudeksi



Matti Rahunen
Koillis-Tuusniemen kyläyhdistys ry, pj

JR, TK

Lausunto koskien malminetsintälupaa tuusniemellä
(ohtaanniemi) LUPATUNNUS ML2019:0062

Vastustan voimakkaasti malminetsintälupaa alueella koska meidän hevosenvalmennus toiminta vaikeutuu ankarasti vaikka onkin harrastustoimintaa.

Teiden kunto heikkenee entisestään sen takia kun siellä tullaan ajamaan enemmän raskailla ajoneuvoilla ja siitä ei pääse enää menemään hevoskopilla.

Teiden käyttö lisääntyy ja tulee rauhatonta ei pysty hevosella ajamaan enää näitä teitä pitkin eli aina joutuu lähtemään muualle kopin kanssa. Muissakin asioissa komppaan Omistaja Hanna Miettistä

Terveisin

Katja Hirvonen (yksi hevosen omistajista)

TUKES

Asia Muistutus Malminetsintälupahakemukseen
Hakija: Boliden FinnEx Oy
Lupa-alueen nimi: Ohtaanniemi
Lupatunnus: ML2019:0062
Alueen sijainti ja koko: Tuusniemi, 1497,67 ha.

Koillis-Tuusniemen kyläyhdistyksen ry:n johtokunta on päättänyt 12.9.2019 pitämässään kokouksessa yksimielisesti esittää kielteisen kannautonsa lupahakemukseen. Jäljempänä esitettävien seikkojen johdosta malminetsintälupaa ei tule myöntää.

Perustelu

Malminetsintäalueella on voimassaoleva osayleiskaava. Asukkaiden oikeusturvan kannalta on äärimmäisen tärkeää, että kaavamääräykset tutkitaan tarkkaan ja tehdään sen vaatimat johtopäätökset.

Kyläyhdistys pyytää kiinnittämään huomiota ainakin seuraaviin kohtiin:

1. Osayleiskaavassa on merkittynä malminetsintäalueen koillisosassa Ahvenlammen, Silmäsuon luonnonsuojelualueen ja Otravuoren alueesta maa- ja metsätalousalueeksi, jolla on merkittäviä ympäristöarvoja. (Kaavamerkitä MY). Lainaus kaavatekstistä: *Ahvenlampi muodostaa lähiympäristöineen luontoarvoiltaan merkittävän kohteen. Siihen kuuluvat Silmäsuon luonnonsuojelualue sekä Silmäsuon harju ja Otravuoren kallioalue.*

Malminetsintäaluekartan mukaan on etsintäalue on osittain kyseisellä alueella. Malminetsintää ei tule sallia alueella eikä sen välittömällä vaikutusalueella.

2. Silmäsuolla tavataan viitasammakoita (Pohjois-Savon ELY- keskus, Kimmo Haapanen, selvitys 2017). Samantyyppisiä elinpiirejä on esim. Ahvenlammen eteläpuolella. On todennäköistä, että viitasammakoita esiintyy myös muilla etsintäalueen osilla.

3. Tuuslahden pohjassa on kaavamerkintä matkailupalvelujen alueeksi. Kyseinen alue on myös osa malminetsintäaluetta.

4. Malminetsintäalue on hyvin repaleinen. Olemassaoleva kyläasutus, tiealueet ja rantarakentamisen alueet sekä osittain peltoalueet on rajattu etsintäalueen ulkopuolelle. Jäljelle jäävät alueet ovat pienialaisia, joille ei tule suunnitella kaivostoimintaa. Kylä- ja ranta-asutus sekä rantarakentaminen vaarantuvat.

Kyläyhdistyksen mielestä kaivostoiminnan suunnittelu vaarantaa kaavan toteuttamisen.

Kyläyhdistys ymmärtää, että lupa malminetsintään ei välttämättä johda kaivostoimintaan. Se on kuitenkin "portin avaaminen" siihen suuntaan. Ei ole uskottavaa, että kaivosyhtiö etsisi malmia huvikseen. Jos etsintä johtaa tauloudellisesti hyödynnettävän malmion löytymiseen, prosessi jatkuu ja kaivoksen perustaminen todennäköistyy.

Kaivostoiminnan aiheuttamia kielteisiä vaikutuksia ei voida jo tässä vaiheessa jättää huomiotta. Kielteisiä ympäristövaikutuksia (melu, pöly, vesistöjen pilaantumiset) tulee vääjäämättä ja luonto kokee pysyvän muutoksen.

Kaivos on todellinen karhunpalvelus tuleville sukupolville. Kaivoksen haitat eivät lopu aikanaan kaivoksen sulkemiseen, vaan jatkuvat käytännössä ikuisesti. Louhoksen arvet eivät poistu luonnosta.

Ihmisten elinolosuhteet heikkenevät niin taloudellisesti kuin myös muun elämän laadun suhteen. Kiinteistöjen arvot laskevat entisestään ja luonnonläheinen elämäntapa vaarantuu.

Huomionarvoinen seikka on valumavesien laskeminen Juojärveen. Malminetsintäalueen purot johtavat suoraan tai pienten lampien ja järvien kautta Tuuslahteen. Tämä aiheuttaa jo malminetsintävaiheessa riskin vesistöjen tilan heikkenemiseen. Erityisesti Tuuslahden ranta-alueiden vapaa-ajan asutukseen haitat ovat ilmeisiä. Sama koskee myös malminetsintäalueen järvien ja lampien ranta-asutusta.

Koillis-Tuusniemen kyläyhdistyksen toimintahistorian (ja tulevaisuuden) kantavia strategisia valintoja ovat olleet (ja ovat) luonnon ja kulttuurin voimavarojen hyödyntäminen. Tässä mielessä ajatus kaivostoiminnasta kylämme alueella tuntuu karmealta. Se tulisi muuttamaan kyläprofiilia dramaattisesti ja tehdyt kehittämistoimet romuttuvat.

Jos kuitenkin TUKES päättää myöntää luvan malminetsintään, on luvalla asetettava tiukat ehdot. Malminetsinnästä tulee laatia tarkka toimintasuunnitelma, jossa kuvataan tehtävät toimenpiteet ja erityisesti toimenpiteistä aiheutuvien haittojen täysimääräinen korvaaminen asianosaisille.

Maaperän kairaukset muodostavat riskin kaivojen veden laadun heikkenemiseen, jopa pilaantumiseen, tai kuivumiseen. Porausreikien tulppaamiseen liittyy myös riskejä. Epäonnistunut tulppaaminen voi aiheuttaa taloudellisia menetyksiä vaikutusalueen puuston kuolemien muodossa.

Malminetsinnän haittojen korvaamiseksi yhtiöltä tulee vaatia riittävän vakuuden asettaminen.

Muistutuksen vakuudeksi

Matti Rahunen
Koillis-Tuusniemen kyläyhdistys ry, pj

Tukes
Valtakatu 2
96100 Rovaniemi

MUISTUTUS

Malminetsintälupahakemus Boliden FinnEx Oy
Lupatunnus ML2019:0062

ARVOISA VASTAANOTTAJA

Tiedoksenne, että en anna lupaa Boliden FinnEx:lle suorittaa malminetsintää. En hyväksy pienintäkään metsäpalstani arvokkaan luonto-ominaisuuden tarvelemistä.

Helsingissä 15. syyskuuta 2019


Kaisa Kytölä


Lausunto koskien malminetsintälupaa Tuusniemellä (Ohtaanniemi), lupatunnus ML2019:0062

Vastustan voimakkaasti malminetsintälupaa alueella.

Omistan malminetsintälupaa koskevalla alueella kaksi tilaa (Kaivomäki ja Hietala), yhteensä noin 80 hehtaaria. Lähes koko omistamani alue on merkitty karttaan malminetsintäalueeksi, asuintonttia lukuun ottamatta.

Asun omistamieni maiden keskellä, enkä todellakaan halua alueelle kaivostoimintaa missään muodossa. Jos etsittyä malmia mailtani löytyisi ja kaivosyhtiö maat lunastaisi, maista ei saisi samaa hintaa kuin vapaalla kaupalla myyden, joten ne menisivät aivan alle arvonsa. Häviäisin taloudellisesti huomattavan summan! Lisäksi asuinkiinteistön arvo laskisi. Tilallani harjoitetaan myös hevosvalmennustoimintaa (ei ammattimaisesti), johon alueelle mahdollisesti tuleva kaivostoiminta vaikuttaisi olennaisen negatiivisesti. Vaikka valmennustoiminta ei ole ammattimaista, on se minulle ja monelle muulle elämäntapa. Kaivostoiminta käytännössä estäisi valmennustoiminnan tilallani.

Vaikka kaivostoiminta ei omistamilleni maille ulottuisikaan, olisi lähialueelle toiminnasta silti haittaa. Tiestö on jo nyt heikossa kunnossa, raskas liikenne vaurioitaisi niitä entisestään. Alueella asuu paljon vakituksia asukkaita, menisikö koteja kaivoksen vuoksi? Osa tiloista (kuten omani!) on useiden sukupolvien ajan ollut samalla suvulla, joten alueilla on taloudellisen arvon lisäksi myös tunnearvoa.

Kaivostoiminnan yleisesti aiheuttamia ongelmia ovat lisääntynyt liikenne, ympäristöhaitat (joita yhtiöt eivät edes itse korjaa!) kuten ilmansaasteet, vesistövaikutukset, pöly-, tärinä- ja meluhaitat, näin muutamia mainitakseni. Haittavaikutukset ulottuvat kilometrien päähän, joten vaikkei toiminta omille maille sijoittuisikaan, haitoista kärsisin varmasti siitä huolimatta. Niin kärsisi myös suuri joukko ihmisiä taajamassa ja jopa naapurikunnan puolella. Jo malminetsintävaiheessa on mahdollista, että metsäalueeni (taimikot, aluskasvillisuus) vaurioituvat esim. malminetsinnässä käytettävien mönkijöiden vuoksi.

Ympäristössämme on arvokkaita kohteita, kuten Seinävuoren rotkolaakso ja sieltä lähtevä patikointireitti Silmäsuon kautta Kaavinkoskelle. Silmäsuon on vain kivenheiton päässä alueesta, jolta malmia etsitään. Naapurillani on alueella kosteikko, joka myös kärsisi kaivostoiminnasta. Juojärven vesi on yhä niin puhdasta, että sitä voi käyttää juomavetenä. Jos alueella kaivostoiminta alkaisi, puhdas vesi olisi muisto vain, vaikkei toista "Talvivaaraa" tapahtuisikaan.

Kaivoksen tuomia taloudellisia hyötyjä tuskin on ainakaan muille kuin kaivosyhtiölle. Yhtiö ei ole suomalainen, rahat valuvat ulkomaille. Työllistävää vaikutusta hankkeella paikkakunnallemme tuskin on, sillä kaivosalan osajia ei täällä juuri ole, eivätkä työntekijät perheineen kaivoksen perässä muuta. Kaivostyö on useimmiten "reissuhommaa".

Alue on arvokas monin tavoin, niin taloudellisesti kuin ympäristönkin puolesta, tunnearvosta puhumattakaan. Täällä on meidän kotejamme! Haittavaikutukset ovat alueelle hyötyjä suuremmat. Siksi vastustan alueelle haettua malminetsintälupaa hyvin voimakkaasti.

Kunnioittavasti,

Hanna Miettinen

████████████████████
████████████████████
████████████████████

9.9.2019

Turvallisuus- ja kemikaalivirasto

Valtakatu 2, 96100 Rovaniemi

Viite: Malminetsintälupahakemus ML2019:0062, Boliden FinnEx Oy , Ohtaanniemi

Esitän malminetsintälupahakemuksen ML2019:0062 hylkäämistä maankäyttö- ja rakennuslaissa asetettujen alueiden käytön suunnittelun yleisten tavoitteiden (MRL 5 §) perusteella.

Lupahakemuksen lopullisena tavoitteena on aloittaa alueella kaivostoiminta, jolla on erittäin haitallisia vaikutuksia:

- alueen elin- ja toimintaympäristöön
- ympäristön kauneuden ja kulttuuriarvojen vaalimiseen
- luonnon monimuotoisuuteen ja muiden luonnonarvojen säilyttämiseen
- ympäristönsuojeluun ja ympäristöhaittojen ehkäisemiseen
- luonnonvarojen säästeliääseen käyttöön
- matkailuun liittyvän elinkeinoelämän toimintaedellytyksiin

Maankäyttö- ja rakennuslakiin (MRL, 132/1999) sisällytetyissä valtakunnallisissa alueidenkäyttötavoitteissa (MRL § 22-24) todetaan: "Alueidenkäytössä on varmistettava, että valtakunnallisesti merkittävät kulttuuriympäristöjen ja luonnonperinnön arvot säilyvät."

Jos alueelle myönnetään malminetsintälupa, ympäröivien alueiden loma-asuntojen sekä tonttien arvo laskee välittömästi ja pysyy alhaisella tasolla niin kauan kuin kaivoksen perustamiseen tähtääviä hankkeita on käynnissä.

Hyvinkäällä 9.9.2019

Pekka Oja

██████████

██████████████████

████████████████████

██████████████████████████████

Vastaanottaja: Tukes, Valtakatu 2, 96100 Rovaniemi, kaivosasiat@tukes.fi
Aihe: Muistutus malminetsintälupahakemuksesta ML2019:0062
Hakija: Boliden FinnEx Oy
Lupa-alueen nimi: Ohtaanniemi
Muistuttaja: Puhtaan Saimaan puolesta ry

Puhtaan Saimaan puolesta ry:n kotipaikka on Heinävesi ja toimialueena koko Suomi. Yhdistyksen sääntöjen pykälässä 2 määritellään yhdistyksen tarkoitus ja toiminnan laatu seuraavasti:

"Puhtaan Saimaan puolesta ry on poliittisesti ja uskonnollisesti sitoutumaton, voittoa tavoittelematon yhdistys, joka toimii Suomessa. Yhdistyksen tarkoituksena on luonnonsuojelu Suomessa sekä Suur-Saimaan ja muiden vesistöalueiden luonnon, virkistysalueiden ja elinkeinojen edistäminen. Pyrkimyksiin kuuluu Suur-Saimaan alueen sekä muiden vesistöjen ja järvien erinomainen laatu.

Tarkoituksensa toteuttamiseksi yhdistys voi muun muassa:

- edistää yleistä vastuullisuutta, mielenkiintoa ja innostuneisuutta luontoa ja vesistöjä kohtaan
- edistää erityisesti Suur-Saimaan vesistöalueen suojelua, kunnostamista, hoitoa, ympäristövastuullista elinkeino- ja virkistyskäyttöä ja yleisesti luonnonsuojeluun liittyviä tavoitteita Suomessa
- tehdä esityksiä ja aloitteita viranomaisille ja antaa tarvittaessa lausuntoja."

Esitämme, että hakijalle ei myönnetä malminetsintälupaa. Tukeudumme siihen, että lupahakemuksessa ei ole esitetty riittäviä selvityksiä kaivoslain 1 §:n tarkoittaman yleisten ja yksityisten etujen turvaamiseksi. Saman lain 46 § ei ole hakemuksessa otettu huomioon, vaan malminetsintälupaa haetaan alueelle, jossa malminetsintä vaikeuttaa muuta elinkeinoelämää. Lupahakemuksessa ei ole esitetty kaivoslain 34 §:n 2 momentin velvoittamaa lupaharkinnan kannalta tarpeellista ja luotettavaa selvitystä alueen hakemuksen kohteena olevasta alueesta ja sen kaavoitustilanteesta. Hakemuksesta puuttuu kaivoslain 34 §:n 2 momentin velvoittaman lupaharkinnan kannalta tarpeellinen ja luotettava selvitys alueen käyttöä rajoittavista Natura- ja muista luonnonsuojelualueista. Hakija ei ole selvittänyt kaivoslain 34 §:n 2 momentin velvoittamalla tavalla riittävää arviota alueella otaksutuista kaivosmineraaleista, eikä velvoittamaa lupaharkinnan kannalta tarpeellista ja luotettavaa selvitystä toimintaa koskevista suunnitelmista. Hakija ei ole esittänyt kaivoslain 13 §:n velvoittamaa kaivannaisjätteen jätehuoltosuunnitelmaa. Hakija ei ole esittänyt vakuutta jälkitoimenpiteiden suorittamista varten kaivoslain 107 § edellyttämällä tavalla. Työturvallisuuslain (738/2002) mukaan työnantaja on velvollinen selvittämään riittävän järjestelmällisesti työpaikalla esiintyvät vaarat ja arvioida niiden aiheuttamat riskit myös asbestin osalta.

Edellä mainittu perustuu näihin mm. lupahakemuksessa ilmeneviin seikkoihin:

- varausalueella on 36 kiinteistöä ja noin sata rakennusta. Repaleinen kartta hakemusalueesta ei tuota luotettavaa kuvaa siitä, että maanomistajille, metsänomistajille, maanviljelylle, vapaa-ajan asumiselle ja kiinteistöille ei aiheutuisi malminetsinnästä haittaa. Pelkkä maininta että etsinnästä ei aiheudu haittaa ei ole riittävä alueelle, jossa harjoitetaan myös metsä- ja elinkeinoja
- hakemuksessa ei ole riittävällä tavalla kuvattu alueen luontoarvoja eikä kaavoitustilannetta: esimerkiksi haetulla alueella on Juojärvi-Pajuharju-Pahkasalon ympäristön osayleiskaavassa määritelty Alajärven ympäristöön maisemallisesti arvokkaita ja/tai historiallisesti merkittäviä kulttuurimaisemakokonaisuuksia. Hakemuksessa ei ole riittävällä tavalla kuvattu kuinka kulttuurimaisema on tarkoitus suojata malminetsintätoimenpiteiltä. Epäselvään karttaan

tukeutuminen ja maininta että hakemuksesta on rajattu kaivoslain määrittämät malminetsinnän esteet ei ole riittävä selvitys. Hakijan tulee määritellä toimet tarkemmin.

- Haetun malminetsintäalueen vieressä on luonnonsuojelualue, noin 1,5 kilometrin päässä on myös Natura 2000 –verkostoon kuuluva alue. Luontoarvojen täsmällisempi kuvaus tarvitaan myös luonnonsuojelualueiden läheisyyden takia.
- Malminetsintä lupahakemuksen alueella kulkee virallistettu moottorikelkkareitti, jota ei ole otettu hakemuksessa riittävästi huomioon. Esimerkiksi kairausreikien merkintä ei ole riittävä hakemuksessa esitetyllä tavalla.
- Hakija ei ole esittänyt lainkaan vakuutta jälkitoimenpiteiden suorittamisesta kaivoslain 107 § edellyttämällä tavalla.
- Erityisen painava puute hakemuksessa on, että siinä ei ole huomioitu lainkaan sitä, että haettu alue sijaitsee asbestivyöhykkeellä. Hakemuksessa ei mainita asbestia lainkaan. Hakemuksesta puuttuu tieto siitä, kuinka
 - asbestin esiintyminen selvitetään
 - työntekijät suojataan asbestilta
 - malminetsintäalue ja läheinen asutus suojataan asbestilta kairauksissa.

Heinävedellä 6.10.2019

Puhtaan Saimaan puolesta ry psta
Tuula Pulkka, puheenjohtaja
puh [REDACTED]

[REDACTED]
[REDACTED]

TuuliElinan kosteikko huomioitava malminetsintäluvhakemuksessa ML2019:0062

Kosteikon osoite: [REDACTED]

Tila: Tuusniemen kunta, Susiniemen kylä, Tuuelina 7:1

Rekisteritunnus; 857-414-7-1

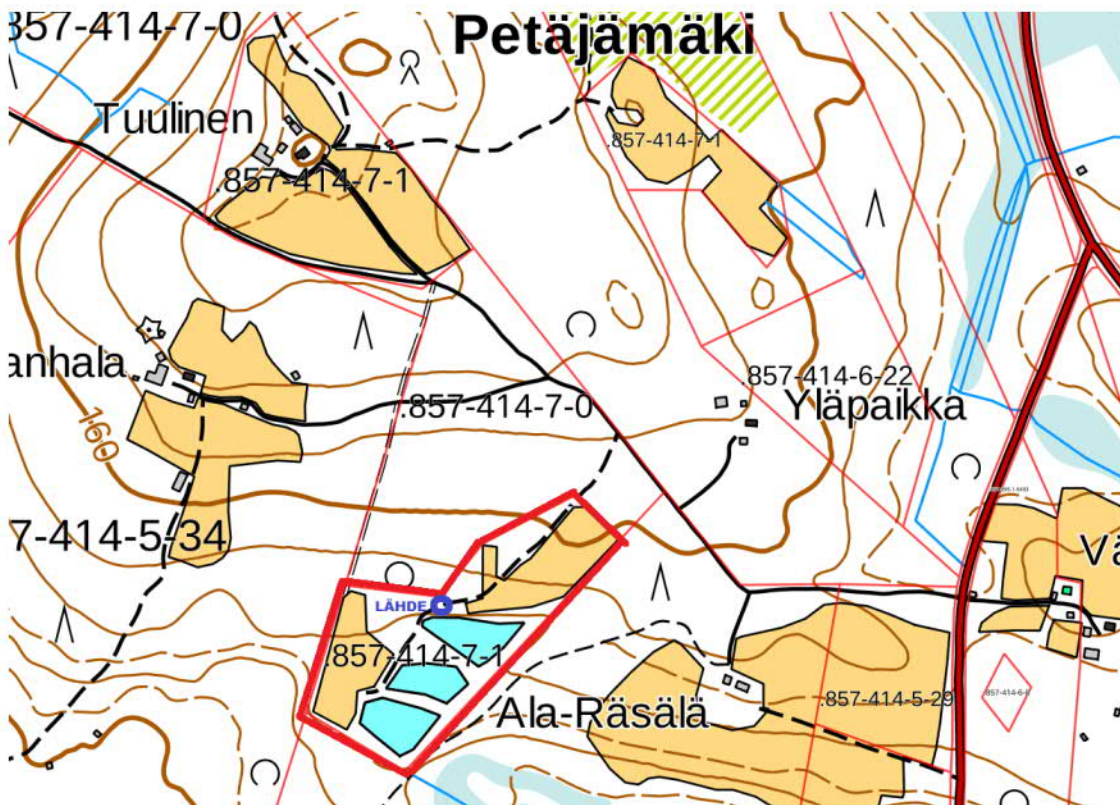
Omistaja/ lisätietoja antaa: Laura Reinikainen p. [REDACTED]

2012 ei-tuotannollisella investointituella (päätös Dnro: 1372/5210-2011, hallinnollisen tarkastuskäynnin pöytäkirja Dnro: 1372/5210/2011/80459) patoamalla rakennettu monivaikutteinen Tuuelina- niminen kosteikko. Lohkonumero 8570348306. Pinta-ala 1,78 hehtaaria. Alueella on kolme allasta.

Alue on hiesupohjaista entistä tukikelpoista maatalousmaata ja täyttää hoitotuelle määrätyt ehdot. Valuma-alue on 22 ha josta peltoa 6,56 ha, peltoprosentti 32,8 %. Kosteikon pinta-ala 1,7 ha on 7,7 % valuma-alueesta.

Tavoitteena kosteikolla on ehkäistä ravinteiden ja hienoainesten pääsy alapuolisiin vesistöihin, elävöittää maiseman ja lajien monimuotoisuutta ja virkistäytymistä. Hoitosuunnitelman tavoitteena on säilyttää ja kehittää kosteikko toimivana ja turvata investointi.

Kosteikon hoito on jatkuvaa seurantaa, alueen kehittämistä, kunnossapitoa sekä eläinlajien hyvinvoinnista huolehtimista. Kosteikon hoidosta on tehty sopimus Ely- keskuksen kanssa. Tukea saadaan 450 e/ha/vuosi. Kosteikkoa ympäröivät tukikelpoiset lohkot viljellään riistapeltoina. Alueella sijaitsee myös luonnon lähde. Kokonaisuudessaan alue on suuruudeltaan n. 4,5 ha.



Tuusniemellä 4.10 2019

Laura Reinikainen

Suhtaudun Ohtaanniemen malminetsintälupaan kielteisesti.

Perusteluja:

- alueella on paljon asutusta ja mahdollinen kaivoksen vaikutukset ovat mittavat asukkaille (pöly, melu jne...), lisäksi mm. kirkonkyläkin saa tuntea vaikutukset
- Tuusniemi tunnettu asbestista ja sillä on murheellinen historia, suoraan terveyteen vaikuttava
- alueella on luonnonsuojelualue (Silmäsuo), jonka ympäristö on tullut merkittäväksi ulkoilualueeksi
 - o mahdollisuus matkailun lisäämiseen, jolla on positiivinen vaikutus niin matkailijaan kun kuntaankin
- vaikutukset luontoon ovat mittavat ja peruselinkeinot maa- ja metsätalous kärsii
- jne.....

Anna-Liisa Smolander

Turvallisuus- ja kemikaalivirasto
Kaivosasiat
Valtakatu 2
96100 Rovaniemi

05.11.2019

BOLIDEN FINNEX OY:N VASTINE MALMINETSINTÄLUVASTA OHTAANNIEMI (ML2019:0062) ESITETTYIHIN LAUSUNTOIHIN JA MUISTUTUKSIIN

Turvallisuus- ja kemikaaliviraston 18.10.2019 esittämän pyynnön mukaisesti annamme vastineemme malminetsintälupahakemuksesta annettuihin lausuntoihin ja tehtyihin muistutuksiin. Vastineemme sisältää lausuntojen ja muistutusten perusteella päivitetyn malminetsintälupahakemusrajauksen.

Yleisiä huomioita lausunnoista ja muistutuksista

Pohjois-Savon ELY-keskuksen lausunnossa mainitut seikat huomioidaan malminetsinnän suunnittelussa, aikataulutuksessa ja toteutuksessa. Metsälain mukaiset kohteet ovat pääasiassa pienialaisia puroja, noroja tai vähäpuustoisia soita, jotka jätetään koneellisesti toteutettavien tutkimusalueiden ulkopuolelle siten, ettei alueille aiheudu häiriötä tai vaaraa.

Ohtaanniemen hakemusalue on uusi, jossa suoritetaan haettavan luvan puitteissa varhaisen vaiheen tunnustelemaa malminetsintää. Mahdollinen kaivostoiminta tai kaivostoiminnasta aiheutuvat haitat eivät kuulu tähän lupakäsittelyyn.

Tutkimustöistä ei aiheudu haittaa moottorikelkkareitille tai estä reitin käyttämistä talvisaikaan.

Kiinteistöllä Tuulielina (854-414-7-1) sijaitsevalle kosteikolle ei suunnitella koneellisesti toteutettavia tutkimuksia. Kiinteistö halutaan kuitenkin jättää hakemusalueeseen geofysiikan mitauksia tai mahdollista kiinteistön alle suuntautuvaa kairausta ajatellen.

Hakemusalueen eteläosassa harjoitetaan hevosvalmennusta kiinteistöillä Kaivomäki (857-409-7-16) ja Hietala (857-405-1-55). Malminetsintätoimia suunnitellessa olemme hyvissä ajoin yhteydessä kiinteistöjen omistajaan, jotta lähistölle mahdollisesti suunniteltavilla töillä ei olisi kohtuutonta haittaa valmennukselle. Metsäteiden kunto tarkastetaan ennen töiden aloitusta sekä töiden jälkeen, jotta mahdolliset korjaustarpeet voidaan tunnistaa ja toteuttaa..

Bolidenilla on selkeät toimintaohjeet työskenneltäessä asbestiriskialueilla. Malminetsintä ei aiheuta vaaraa ympäristölle, asutukselle tai ihmisille. Mikäli kairauksessa lävistetään vähäisiä määriä asbestikuituja, siirtyvät näytteet kairalaatikoihin ja tästä edelleen yhtiön raportointitiloihin. Kairausprosessissa käytetään runsaasti vettä, joka sitoo mahdollisia kuituja estäen pölyn vapautumisen ilmaan. Raportointitiloissa mahdolliset kuituriskilaatikot teipataan umpeen. Mikäli kairauksessa lävistetään varsinaisia asbestikerrostumia, kairaus keskeytetään ja asbestia sisältävät näytteet hävitetään välittömästi viranomaisten ohjeiden mukaisesti.

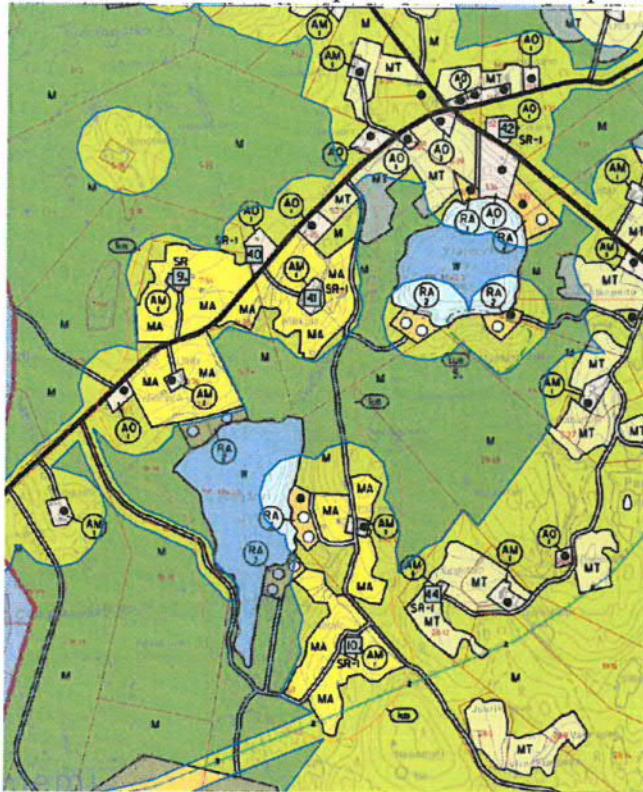
Boliden FinnEx

Itä-Suomi: Polvijärventie 22, 83700 Polvijärvi
Pohjois-Suomi: Kevitsantie 730, 99670 Petkula
Y:2345662-5 www.boliden.com

Malminetsintälupahakemuksen muutokset

Tutkimus- ja malminetsintälupa-alueen rajauksen muuttaminen

Useissa lausunnoissa ja muistutuksissa nimetyt Alajärven ympäristöön, Juojärvi-Pajaharju-Pahkasalo ympäristön osayleiskaavaan MA –merkinnöin osoitetut maisemallisesti arvokkaat kulttuurimaisemavyöhykkeet sekä Yläjärven eteläpuolella sijaitseva luo –merkinnöin osoitettu luontovyöhyke on rajattu lupahakemuksen päivityksen ulkopuolelle (kuva alla). Päivityksen myötä kiinteistöt Eteläpelto (857-412-10-74), Mäkipelto (857-412-11-28) ja Anttila (857-412-11-54) rajautuvat kokonaisuudessaan lupahakemuksen ulkopuolelle.



Kuva. Kartan ote Ylä- ja Alajärven ympäristössä, jossa päivitetty hakemusalue on esitetty tummansinisellä pisteytyksellä osayleiskaavaotteen päällä.

Vastineemme lausunnoissa ja muistutuksissa esitettyihin vaatimuksiin

Vakuuden määräämistä koskeva vaatimus

Kaivoslain (621/2011) 15 §:ssä tarkoitettujen jälkihoitotoimenpiteiden ja saman lain 103 §:ssä tarkoitetun vahingon ja haitan korvaamista varten on asetettavissa lupaviranomaisen harkinnan mukaisesti vakuus.

Muut muistutuksissa esitetyt vaatimukset ja luvan hylkäämistä koskevat vaateet tulee hylätä perusteettomina.

Liitteet

Muistutusten perusteella päivitetty malminetsintähakemus-alue MapInfo -tiedostona

Jakelu:

Turvallisuus- ja kemikaalivirasto (TUKES)

Pohjois-Savon Ely-keskus

Tuusniemen kunta

Polvijärvellä 05.11.2019


Teemu Törmälehto

Head of Section -Outokumpu

Boliden FinnEx Oy

KOKOUSAIKA	9.12.2019	Klo 17:00-19:15
KOKOUSPAIKKA KOKOUSAIKA	Tuusniemen kunta, kunnanhallituksen huone	
SAAPUVILLA OLLEET JÄSENET (ja merkintä siitä, kuka toimi puheenjohtajana)	Voutilainen Jorma, puheenjohtaja Pitkänen Juha, I varapuheenjohtaja Toivanen Jarkko, II varapuheenjohtaja Kolari Terttu, jäsen Riekkinen Irma, jäsen Räsänen Maija, jäsen, poissa Räsänen Maija-Leena, jäsen Holopainen Tenho, varajäsen	
MUUT SAAPUVILLA OLLEET (ja läsnäolon peruste)	Kiviluoma Timo, esittelijä, kunnanjohtaja Kähkönen Martti, kunnanvaltuuston II varapuheenjohtaja Martikainen Pekka, kunnanvaltuuston I varapuheenjohtaja Tirkkonen-Hersio Asta, kunnanvaltuuston puheenjohtaja Hartojoki Sirpa, pöytäkirjanpitäjä, hallintojohtaja	
LAILLISUUS JA PÄÄTÖSVALTAISUUS	Kokous todettiin lailliseksi ja päätösvaltaiseksi.	
ASIAT	§ 169-190	
PÖYTÄKIRJAN TARKASTUSTAPA (tarkastuspaikka ja -aika sekä tarkastajien valinta taikka merkintä edellisen kokouksen pöytäkirjan tarkastamisesta)	Pöytäkirjantarkastajiksi valittiin Juha Pitkänen ja Irma Riekkinen.	
PÖYTÄKIRJAN ALLEKIRJOITUS JA VARMENNUS	Puheenjohtaja [Redacted] Jorma Voutilainen Juha Pitkänen §170, §173, §174	Pöytäkirjanpitäjä [Redacted] Sirpa Hartojoki
PÖYTÄKIRJAN TARKASTUS Pöytäkirja on tarkastettu ja todettu kokouksen kulu mukaiseksi. Pöytäkirjan käsittelylehdet on samalla varustettu nimikirjaimillamme.	Tarkastusaika Tuusniemi 10.12.2019 klo 14:00 alkaen Allekirjoitukset [Redacted] [Redacted] Juha Pitkänen Irma Riekkinen	
PÖYTÄKIRJA ON PIDETTY YLEISESTI NÄHTÄVÄNÄ	Paikka ja pvm Tuusniemi 16.12.2019 Virka-asema Toimistos sihteeri	Allekirjoitus [Redacted] Eeva Mäkinen

Kunnanhallitus 9.12.2019 § 179

TURVALLISUUS- JA KEMIKAALIVIRASTON VASTASELITYSPYYNTÖ

Khall § 179

Turvallisuus- ja kemikaalivirasto (Tukes) varaa 25.11.2019 päivättyllä kirjeellään Tuusniemen kunnalle kaivoslain 42 §:n nojalla mahdollisuuden vastaselityksen antamiseen 16.12.2019 mennessä lupatunnus ML2019:0062 mainiten. Vastaselityksen kohteena on Boliden FinnEx Oy:n Tukesille 5.11.2019 antama selitys.

Selityksensä mukaan Boliden FinnEx Oy on muuttanut tutkimus- ja malminetsintä lupa-alueen rajausta. Useissa yhtiön malminetsintä lupahakemukseen liittyvissä lausunnoissa ja muistutuksissa nimetyt Alajärven ympäristöön, Juojärvi-Pajaharju-Pahkasalo ympäristön osayleiskaavaan MA- merkinnöin osoitetut maisemallisesti arvokkaat kulttuurimaisemavyöhykkeet sekä Yläjärven eteläpuolella sijaitseva luo- merkinnöin osoitettu luontovyöhyke on rajattu lupahakemuksen päivityksen ulkopuolelle. Päivityksen myötä kiinteistöt Eteläpelto (857-412-10-74), Mäkipelto (857-412-11-28) ja Anttila (857-412-11-54) rajautuvat kokonaisuudessaan lupahakemuksen ulkopuolelle.

Vastineenaan lausunnoissa ja muistutuksissa esitettyihin vaatimuksiin Boliden FinnEx Oy toteaa vakuuden määräämistä koskevaan vaatimukseen, että kaivoslain (621/2011) 15 §:ssä tarkoitettujen jälkihoitotoimenpiteiden ja saman lain 103 §:ssä tarkoitettun vahingon ja haitan korvaamista varten on asetettavissa lupaviranomaisen harkinnan mukaisesti vakuus. Muut muistutuksissa esitetyt vaatimukset ja luvan hylkäämistä koskevat vaateet tulee yhtiön mukaan hylätä perusteettomina.

Valmistelija: kunnanjohtaja Timo Kiviluoma, puh. 044 7209047

Liitteet: Tukesin selityspyyntö 25.11.2019 ja Boliden FinnEx Oy:n selitys 5.11.2019

Kunnanjohtajan päätösehdotus:

Kunnanhallitus pitää perusteltuna sitä, että malminetsintä lupahakemuksen päivityksessä on rajattu malminetsintä alueen ulkopuolelle maisemallisesti arvokkaat kulttuurimaisemavyöhykkeet sekä luo- merkinnöin osoitettu luontovyöhyke.

Käsittely: Terttu Kolari teki seuraavan lisäesityksen kunnanjohtajan päätösehdotukseen: Lisäksi Tuusniemen kunta lausuu Boliden FinnEx Oy:n selitykseen seuraavaa:

Kohta "Yleisiä huomioita lausunnoista ja muistutuksista": Boliden FinnEx Oy kertoo selityksessään, ettei malminetsintää mahdollisesti seuraavan kaivostoimin-



Kunnanhallitus 9.12.2019 § 179

nan haittojen käsittely kuulu puheena olevaan malminetsintähakemukseen. Kaivoslain mukaan näin onkin, jos lakia tulkitaan tiukasti. Tuusniemen kunnan mielestä kuitenkin malminetsintälupaa myönnettäessä on kiinnitettävä huomiota kaivoshankkeen koko elinkaaren vaikutuksiin.

Asbesti

Asbesti on syöpävaarallinen aine, jonka altistukselle ei EU:n mukaan voida määrittää turvallista alarajaa. On ilmeistä, että asbestimineraalia kairatessa tunnetulla asbestialueella määräysten tulee olla yksityiskohtaisempia sekä taata työntekijöiden lisäksi muiden väestöryhmien turvallisuus. Hakemuksessa ei ole tarkasteltu alueella esiintyviä asbestimineraaleja ja niiden ympäristö- ja terveysvaikutuksia. Tämä on ilmeinen puute. Yhtiö ei ole riittävästi selventänyt toimintaohjeitaan asbestiriskialueella. Asbestin tarkkailu on ilmeisen välttämätöntä, koska malminetsinnän tavoitteena on louhinta ja kaivostoiminta. Tämän suunnittelua varten on välttämätöntä tietää asbestin esiintymisen alueen kivilajeissa.

Kohta "Malminetsintälupahakemuksen muutokset":

Malminetsintälupahakemuksen päivityksessä on rajattu malminetsintäalueen ulkopuolelle maisemallisesti arvokkaat kulttuurimaisemavyöhykkeet sekä luomerkinnöin osoitettu luontovyöhyke. Rajaus on ymmärrettävä, mutta se ei muuta kunnan kielteistä kantaa malminetsintälupahakemusta kohtaan. Asutuksen ja yritystoiminnan yhteensovittaminen maaseudulla on perinteisesti onnistunut mutkattomasti. Ongelmaa ei ole, kunhan molemmille on riittävästi tilaa eivätkä ne häiritse kohtuuttomasti toisiaan ja kun ympäristönäkökulmat on huomioitu. Ohtaanniemen malminetsintäalue on erittäin pirstaleinen sijoittuen olemassa olevan kylä- ja vapaa-ajan asutuksen sekaan. Kaivostoiminnan suunnittelu hakemuksen kohteena olevalle alueelle on vähintäänkin arveluttavaa.

Tuusniemen kunta esittää edelleen malminetsintäluvan hylkäämistä.

Jarkko Toivanen, Juha Pitkänen, Maija-Leena Räsänen ja Irma Riekkinen kannattivat Terttu Kolarin esitystä.

Tenho Holopainen kannatti kunnanjohtajan päätösehdotusta.

ae J

Kunnanhallitus 9.12.2019 § 179

Puheenjohtaja totesi asiassa olevan kaksi esitystä, esittelijän päätösehdotus ja Terttu Kolarin kannatettu esitys, joten asiasta on äänestettävä. Äänestys suoritettiin käden nostolla, jossa jaa –äänellä kunnanhallitus antaa Tukesille kunnanjohtajan päätösehdotuksen mukaisen vastaselityksen. Ei –äänellä kunnanhallitus antaa Tukesille Terttu Kolarin esityksen mukaisen vastaselityksen. Kädennostoäänestyksessä jaa – äänen antoi Tenho Holopainen. Ei –äänen antoivat Jorma Voutilainen, Jarkko Toivanen, Juha Pitkänen, Terttu Kolari, Irma Riekkinen ja Maija-Leena Räsänen. Puheenjohtaja totesi Terttu Kolarin esityksen voittaneen äänestyksen äänin 6-1, ja että Tuusniemen kunta antaa Tukesille Terttu Kolarin esittämän vastaselityksen.

Päätös: Puheenjohtaja totesi äänestyksen jälkeen päätökseksi tulleen Terttu Kolarin esityksen.

Kunnanjohtaja jätti eriävän mielipiteen pöytäkirjaan, perustelut kuitenkin Tenho Holopaisella.

Tenho Holopainen jätti eriävän mielipiteen pöytäkirjaan perusteluna maanomistajien kanta ja kunnan taloudellinen tilanne.

Allekirjoitetusta ja tarkastetusta pöytäkirjasta kirjoitetun otteen oikeaksi todistaa:

Tuusniemi 13/12 2019

—Pöytäkirjanpitäjä/Keskusarkistonhoitaja

de

Alfabetik olarak sıralanmış ve numaralandırılmış
kitapların listesini gösteren bir tablodur.
Tarihleri 1900'lerden itibaren
1900'lerden itibaren

OIKAISUVAATIMUSOHJEET JA VALITUSOSOITUS

Tuusniemen kunnanhallitus

Kokouspäivämäärä

Muutoksenhakukiellot

9.12.2019

Kieltojen perusteet	<p>Seuraavista päätöksistä ei saa tehdä kuntalain 136 §:n mukaan oikaisuvaatimusta eikä kunnallisvalitusta, koska päätös koskee vain valmistelua tai täytäntöönpanoa.</p> <p>Pykälät: 169 – 171, 176, 179, 181, 182, 184-190</p>
	<p>Koska päätöksestä voidaan tehdä kuntalain 134 §:n 1 mom mukaan kirjallinen oikaisuvaatimus, seuraaviin päätöksiin ei saa hakea muutosta valittamalla:</p> <p>Pykälät: 172-175, 177-178, 180, 183</p>
	<p>Hvail 3 §:n 1 mom./muun lainsäädännön mukaan seuraaviin päätöksiin ei saa hakea muutosta valittamalla.</p> <p>Pykälät ja valituskieltojen perusteet:</p>

OIKAISUVAATIMUSOHJEET

<p>Oikaisuvaatimusviranomainen ja -aika</p>	<p>Seuraaviin päätöksiin tyytymätön voi tehdä kirjallisen oikaisuvaatimuksen. Viranomaisen, jolle oikaisuvaatimus tehdään, osoite ja postiosoite:</p> <p style="text-align: center;">Tuusniemen kunnanhallitus Keskitie 22, 71200 Tuusniemi</p> <p>Pykälät: 172-175, 177-178, 180, 183</p>
<p>Oikaisuvaatimuksen sisältö</p>	<p>Oikaisuvaatimus on tehtävä 14 päivän kuluessa päätöksen tiedoksisaannista. Oikaisuvaatimuksesta on käytävä selville vaatimus perusteineen ja se on oikaisuvaatimuksen tekijän allekirjoitettava.</p> <p>Yksityiskohtainen oikaisuvaatimusohje/valitusosoitus liitetään pöytäkirjaotteeseen. Liitetään pöytäkirjaan.</p>

J

te

Valitusviranomainen ja valitusaika	<p>Seuraaviin päätöksiin voidaan hakea muutosta kirjallisella valituksella. Oikaisuvaatimuksen johdosta annettuun päätökseen saa hakea muutosta kunnallisvalituksin vain se, joka on tehnyt oikaisuvaatimuksen.</p> <p>Mikäli päätös on oikaisuvaatimuksen johdosta muuttunut, saa päätökseen hakea muutosta kunnallisvalituksin myös asianosainen sekä kunnan jäsen.</p> <p>Valitusviranomaisen, osoite ja postiosoite:</p> <p style="text-align: center;">Itä-Suomen hallinto-oikeus Minna Canthin katu 64 PL 1744, 70101 Kuopio Puhelin: 029 56 42500, asiakaspalvelu 029 56 42502 Faksi: 029 56 42501 Sähköposti: ita-suomi.hao(at)oikeus.fi</p> <p>Valituksen voi tehdä myös hallinto- ja erityistuomioistuinten asiointipalvelussa osoitteessa: https://asiointi2.oikeus.fi/hallintotuomioistuimet</p> <p>Kunnallisvalitus, pykälät: Valitusaika 30 päivää</p> <p>Hallintovalitus, pykälät: Valitusaika 30 päivää</p>
	<p>Muu valitusviranomaisen, osoite ja postiosoite:</p> <p style="text-align: center;">Markkinaoikeus Erottajankatu 1-3 PL 118, 00131 Helsinki</p> <p>Pykälät: Valitusaika 14 päivää</p> <p>Valitusaika alkaa päätöksen tiedoksisaannista.</p>

Valituskirja	<p>Valituskirjassa on ilmoitettava</p> <ul style="list-style-type: none">- valittajan nimi, ammatti, asuin- ja postiosoite- päätös, johon haetaan muutosta- miltä osin päätöksestä valitetaan ja muutos, joka siihen vaaditaan tehtäväksi- muutosvaatimuksen perusteet <p>Valituskirja on valittajan tai valituskirjan muun laatijan omakätisesti allekirjoitettava. Jos ainoastaan laatija on allekirjoittanut valituskirjan, siinä on mainittava myös laatijan ammatti, asuinkunta ja postiosoite.</p> <p>Valituskirjaan on liitettävä päätös, josta valitetaan, alkuperäisenä tai viran puolesta oikeaksi todistettuna jäljennöksenä sekä todistus siitä päivästä, josta valitusaika on luettava.</p>
Valitusasiakirjojen toimittaminen	<p>Valitusasiakirjat on toimitettava valitusviranomaiselle ennen valitusajan päättymistä. Omalla vastuulla valitusasiakirjat voi lähettää postitse tai lähetin välityksellä. Postiin valitusasiakirjat on jätettävä niin ajoissa, että ne ehtivät perille ennen valitusajan päättymistä.</p> <p>Valitusasiakirjat toimitettava (jos muulle kuin valitusviranomaiselle): Nimi, osoite ja postiosoite:</p> <p style="text-align: right;">Pykälät:</p>
	<p>Yksityiskohtainen oikaisuvaatimusohje/valitusosoitus liitetään pöytäkirjaotteeseen. Liitetään pöytäkirjaan.</p>

J

20