

## KUULUTUS

Turvallisuus- ja kemikaalivirasto (Tukes) on kaivoslain (621/2011) perusteella 1.7.2020 hyväksynyt seuraavan malminetsintälupaa koskevan hakemuksen:

Hakija: GemGold Oy  
Alueen nimi: Isoneva  
Lupatunnus: ML2019:0078  
Alueen sijainti ja koko: Reisjärvi, 483,41 ha

Päätökseen saa kaivoslain 162 §:n nojalla hakea muutosta valittamalla hallinto-oikeuteen. Valitusajaksi on 30 päivää päätöksen antopäivästä sitä määräaikaan lukematta. Päätöksen liitteenä olevasta valitusosoituksesta ilmenee, miten muutosta haettaessa on meneteltävä.

Päätös on nähtävillä Tukesin kirjaamossa (Opastinsilta 12 B, Helsinki), Tukesin Rovaniemen toimipaikassa (käyntiosoite: Valtakatu 2, Rovaniemi) ja Tukesin kotisivulla (<https://tukes.fi/malminetsintaluvat-ja-valtaukset>) sekä Reisjärven kunnan ilmoitustaululla.

Lisätietoja [kaivosasiat@tukes.fi](mailto:kaivosasiat@tukes.fi) tai Esa Tuominen puh. 029 5052 018

Kuulutettu 1.7.2020

Pidetään nähtävänä 31.7.2020 asti

GemGold Oy  
c/o Bokföringsbyrå Mattans Ab  
Storalånggatan 57 A 11  
65100 Vasa

## MALMINETSINTÄLUPAPÄÄTÖS

Hakija: GemGold Oy  
Y-tunnus: 3105155-6  
Suomi

Yhteystiedot:  
GemGold Oy  
c/o Bokföringsbyrå Mattans Ab  
Storalånggatan 57 A 11  
65100 Vasa

Lisätietoja antaa:  
Shantimoy Chakraborty  
[shantimoy.chakraborty@gmail.com](mailto:shantimoy.chakraborty@gmail.com)

Alueen nimi: Isoneva  
Alueen sijainti: Reisjärvi

Hakemus on tullut vireille 25.8.2019. Viranomaisen on tehnyt hakemustarkastuksen ja todennut hakemuksen täyttävän kaivoslain 34 §:n vaatimukset. Hakemuksen lupatunnus on ML2019:0078 ja kaivoslain 34 §:n mukainen etuoikeuspäivämäärä 25.8.2019.

Hakemuksen tarkoitus: Malminetsintä kaivoslain (621/2011) pykälien 5, 9 ja 32 tarkoittamalla tavalla

## PÄÄTÖS

Turvallisuus- ja kemikaalivirasto (Tukes) myöntää kaivoslain nojalla GemGold Oy:lle malminetsintäluvan nimeltä "Isoneva" lupatunnuksella ML2019:0078.

Perustelut: Hakija on osoittanut, että kaivoslaissa säädetyt edellytykset täyttyvät eikä luvan myöntämiselle ole kaivoslaissa säädettyä estettä. Tässä malminetsintälupapäätöksessä annetut tarpeelliset tarkentavat lupamääräykset yleisten ja yksityisten etujen turvaamiseksi perustuvat kaivoslain 51 §:ään.

Malminetsintäluvan nojalla luvanhaltijalla on oikeus omalla ja toisen maalla tässä luvassa mainitulla alueella (malminetsintäalueella) tutkia geologisten muodostumien rakenteita ja koostumusta sekä tehdä muita kaivostoimintaa valmistelevia tutkimuksia ja muuta malminetsintää esiintymän paikallistamiseksi sekä sen laadun, laajuuden ja hyödyntämiskelpoisuuden selvittämiseksi sen mukaan kuin tässä malminetsintäluvassa

tarkemmin määrätään. Malminetsintälupa ei oikeuta esiintymän hyödyntämiseen.

#### Päätöksen voimassaolo

Malminetsintälupa on voimassa tällä päätöksellä enintään neljä (4) vuotta päätöksen lainvoimaiseksi tulosta.

Perustelut: Hakija on hakenut malminetsintälupaa kaivoslain 34 §:n mukaisesti. Mikäli luvanhaltija haluaa pienentää voimassaolevaa malminetsintälupaa sen voimassaoloaikana tai luopua siitä kokonaan, tulee luvanhaltijan toimittaa kaivosviranomaiselle ilmoitus joko osittaisesta tai koko malminetsintäalueen raukeamisesta (Kaivoslaki, 61 §, 66 §, 67 §).

#### Päätöksen täytäntöönpano

Kaivoslain 168.1 §:n mukaisesti malminetsintälupaan perustuvat toimenpiteet saa aloittaa, kun siihen oikeuttava lupapäätös on saanut lainvoiman ja lupapäätöksessä määrätyt velvoitteet on suoritettu. Jos asianomaisen toimenpiteen suorittaminen edellyttää muualla lainsäädännössä vaadittua lupaa, saa toimenpiteen kuitenkin aloittaa vasta, kun asianomainen lupapäätös on saanut lainvoiman tai toiminnan aloittamiseen on saatu oikeus asiassa toimivaltaiselta viranomaiselta.

#### Malminetsintäalueen tiedot

Pinta-ala: 483,41 ha  
Alueen nimi: Isoneva  
Sijainti: Reisjärvi  
Alueen tarkempi sijainti ja rajat ilmenevät tähän päätökseen liitetystä lupakartasta (Liite 1).

#### Alueesta tarkemmin

Alue sijaitsee Reisjärven kunnassa, noin 10 km kuntakeskuksesta luoteeseen, Pitkäjärven koillispuolella. Alueella ei ole suojelualueita, eikä tunnettuja muinaismuistoja. Alueella kuitenkin metsälain 10 § mukaisia suojeltuja elinympäristöjä ja pieni osa alueesta kuuluu maakuntamaisema-alueeseen.

#### Otaksuma mineraaleista

Alueella arvioidaan olevan kultaa ja kuparia.

#### Yleisten ja yksityisten etujen turvaamiseksi tarpeelliset lupamääräykset (velvoitteet ja rajoitukset)

##### 1. Määräys malminetsintätutkimusten sallituista ajankohdista ja menetelmistä, sekä malminetsintään liittyvistä laitteista ja rakennelmista

Tämän malminetsintäluvan nojalla on sallittua suorittaa seuraavia malminetsintätoimenpiteitä ja soveltaa seuraavia malminetsintämenetelmiä:

1. Geofysikaaliset ja geokemialliset tai vaikutuksiltaan niihin verrattavat tutkimusmenetelmät
2. Koneellisesti tehtävät maaperä- ja kallioperänäytteenotto (moreeni-, ura- ja pistenäytteet, kairaus)
3. Tutkimuskaivannot ja tutkimusojat

Perustelut: Hakija on esittänyt hakemuksessaan nämä menetelmät ja kaivosviranomaisen arvioi ne tarpeellisiksi, jotta alueen mineraalipotentiali saadaan tehokkaasti tutkittua. Jotta mahdolliselle jatkoluvalle edellytetty vaade tehokkaasta malminetsinnästä toteutuu, tässä lupamääräyksessä tarkoitettujen toimenpiteiden tulee olla pääosin suoritettuina.

## 2. Määräys tutkimustöitä ja -tuloksia koskevasta selvitysvelvollisuudesta

Malminetsintäluvan haltijan on vuosittain toimitettava kaivosviranomaiselle selvitys suoritetuista tutkimustöistä ja niiden tuloksista. Tutkimustöitä ja -tuloksia koskevaan vuosittaiseen selvitykseen on sisällytettävä: käytetyt tutkimus- ja työmenetelmät, yhteenveto tehdyistä tutkimuksista ja pääasialliset tulokset. Kaivosviranomaisen voi ohjeistaa hakijoita tarkemmin raportoinnin muodosta ja ajankohdasta. Ohje löytyy Tukesin internet-sivuilta. Kunkin kalenterivuoden tutkimustöistä ja -tuloksista on raportoitava seuraavan vuoden kesäkuun loppuun mennessä, ellei toisin ohjeisteta.

Perustelut: Määräyksen perusteena on kaivoslaki 14 § ja VNa kaivostoiminnasta (391/2012) 4 §.

## 3. Määräys jälkitoimenpiteiden ajankohdasta ja ilmoittamisesta kaivosviranomaiselle

Kun malminetsintälupa on rauennut tai peruutettu, malminetsintäluvan haltijan on

1) välittömästi saatettava malminetsintäalue yleisen turvallisuuden vaatimaan kuntoon, poistettava väliaikaiset rakennelmat ja laitteet, huolehdittava alueen kunnostamisesta ja siistimisestä sekä saatettava alue mahdollisimman luonnonmukaiseen tilaan. Malminetsintäluvan haltijan on tehtävä kirjallinen ilmoitus kaivosviranomaiselle, malminetsintäalueeseen kuuluvien kiinteistöjen omistajille ja muille oikeudenhaltijoille, kun toimenpiteet on saatettu loppuun. Ilmoituksen tulee sisältää tiedot jälkitoimenpiteiden päättymispäivästä sekä kuvaus toteutetuista jälkitoimenpiteistä.

2) kuuden kuukauden kuluessa luovutettava kaivosviranomaiselle tutkimustyöselostus, tutkimukseen liittyvä tietoaineisto ja kirjallinen esitys edustavasta otoksesta kairasydämiä. Kaivosviranomaisen ohjeistaa hakijoita tarkemmin raportoinnin muodosta. Ohje löytyy Tukesin internet-sivuilta.

Perustelut: Määräyksen perusteena on kaivoslaki, 15 § ja VNa kaivostoiminnasta 5 §.

## 4. Määräys kaivannaisjätteen jätehuoltosuunnitelmasta ja sen noudattamisesta

Malminetsintäluvan haltija on velvollinen huolehtimaan maa- ja kiviainesjätteen synnyn ehkäisemisestä, sen haitallisuuden vähentämisestä sekä jätteen hyödyntämisestä tai käsittelemisestä.

Malminetsinnästä tässä luvassa myönnettyillä menetelmillä ei synny kaivannaisjätettä. Töiden loputtua kohteella on alue välittömästi saatettava mahdollisimman luonnonmukaiseen tilaan ja korjattava mahdolliset maastovahingot.

Perustelut: Määräyksen perusteena on kaivoslaki 13 § ja VNa kaivostoiminnasta 3 §.

#### 5. Määräys ilmoitusvelvollisuudesta koskien malminetsintäalueen maastotöitä ja rakennelmia

Malminetsintäluvan haltijan on hyvissä ajoin etukäteen ilmoitettava kirjallisesti malminetsintäalueeseen kuuluvien kiinteistöjen omistajille (sekä näihin rinnastettaville, Kaivoslaki 5.2 §) ja muille oikeudenhaltijoille kaikista maastotöistä, jotka voivat aiheuttaa vahinkoa tai haittaa, sekä väliaikaisista rakennelmista. Lisäksi malminetsintäluvan haltijan on ilmoitettava maastotöistä toimialallaan yleistä etua valvoville viranomaisille:

- Tukesille
- Pohjois-Pohjanmaan ELY-keskuksen ympäristövastuualueelle
- Metsähallitukselle
- Mikäli lupa-alueelta löydetään tutkimusten yhteydessä muinaismuistolaissa tarkoitettuja kohteita, tulee luvanhaltijan toimia siten kuin muinaismuistolaissa todetaan ja ilmoittaa löydöksistä viipymättä museovirastolle.

Perustelut: Määräyksen perusteena on kaivoslaki 12 § ja VNa kaivostoiminnasta 2 §.

#### 6. Määräys malminetsintäalueen koon pienentämisen aikataulusta

Kaivosviranomainen ei näe malminetsintäalueen pienentämisen aikataululle olevan tarvetta. Tutkimuksia voidaan pitää perusteltuna koko ML2019:0078 alueelle. Jos luvan haltija haluaa pienentää voimassaolevaa malminetsintälupaa tai luopua siitä kokonaan, tulee luvan haltijan tehdä siitä ilmoitus kaivosviranomaiselle.

Perustelut: Määräyksen perusteena on kaivoslaki (621/2011) 11 §, 51, 67 §). Otettaessa huomioon alueen koko, tutkimussuunnitelma ja sen perustelut, sekä seikka, että kyseessä on vaiheittain etenevä tutkimustoiminta, voidaan tutkimuksia pitää perusteltuna koko alueelle.

#### 7. Määräys vakuuden asettamisesta

Malminetsintäluvalle ML2019:0078 määrätään asetettavaksi lupakohtainen 2500 euron suuruinen vakuus. Vakuus tulee asettaa pankkitalletuksena Turvallisuus- ja kemikaalivirastolle

kaivoslain 15 §:ssä tarkoitettujen jälkitoimenpiteiden sekä 103 §:ssä tarkoitetun vahingon ja haitan korvaamista, sekä muiden kaivoslakiin perustuvien velvoitteiden täyttämistä varten. Tässä malminetsintäluvassa määrätty vakuus on lisättävä viimeistään 30 päivänä siitä, kun malminetsintä lupa on tullut lainvoimaiseksi, luvanhaltijan malminetsinnästä mahdollisesti aiheutuvaa vahinkoa, haittaa tai muuta kaivoslaissa mainittua velvoitetta varten pankkiin avatulle vakuustalletustilille. Kaivoslain 73 §:ssä tarkoitettu luvan siirto ei vapauta vakuutta.

Perustelut: Määräyksen perusteena on kaivoslaki 107, 109, 110 ja 111 §. Vakuus asetetaan kaivosviranomaisen arvion perusteella. Kaivosviranomaisen on arvioinut toiminnan laatua ja laajuutta (lupamääräys 1), toiminta-alueen erityispiirteitä, sekä luvassa säädetyt velvoitteet lupamääräykset huomioiden ja päätynyt määrättyyn vakuuteen. Kaivosviranomaisen on luvan siirron tai muuttamisen yhteydessä harvittava, onko vakuuden lajia tai suuruutta tarkistettava.

#### 8. Määräykset malminetsintää ja malminetsintäalueen käyttöä koskevista seikoista sen varmistamiseksi, ettei toiminnasta aiheudu kaivoslaissa kiellettyä seurausta

Malminetsintäluvan haltijan on tulpattava kairareiat, mikäli kairareistä nousee pohjavettä maanpinnalle. Kairaputket on katkaistava mahdollisimman läheltä maanpintaa ja kairakohteiden jätehuolto sekä siistiminen on tehtävä välittömästi töiden loputtua kohteella. Jos kairauksessa tarvittavan käytettävän veden määrä ylittää 100m<sup>3</sup>/vrk, on toimittava kuten vesilain (587/2011) 15 §:ssä todetaan. Tutkimustöitä tehtäessä on otettava huomioon ympäristönsuojelulain (527/2014) 17 §:n mukainen pohjaveden pilaamiskielto ja toiminnasta ei saa aiheutua vaaraa pohjaveden määrälle tai laadulle. Alueella mahdollisesti sijaitsevat luonnontilaiset lähteet ja yksityiset talousvesikaivot pitää huomioida tutkimustoiminnassa. Malminetsinnästä ja muusta malminetsintäalueen käytöstä ei saa aiheutua merkittäviä muutoksia luonnonolosuhteissa, eikä merkittävää maisemallista haittaa.

Perustelut: Malminetsintäluvan haltijan on luovuttuaan malminetsintä lupa-alueesta tai sen menetettyään viipymättä saatettava malminetsintäalue yleisen turvallisuuden vaatimaan kuntoon, sekä saatettava alue mahdollisimman luonnonmukaiseen tilaan 11 ja 15 §.

#### 9. Määräykset yleisen ja yksityisen edun kannalta välttämättömistä ja luvan edellytysten toteuttamiseen liittyvistä seikoista

Hakemukseen saatujen lausuntojen perusteella alueelta ei ole tullut tietoon sellaisia ympäristö- tai luontoarvoja, jotka olisivat esteenä malminetsintäluvan myöntämiselle.

Malminetsintäluvan haltijan tulee esittää hyvissä ajoin ennen tutkimustöiden aloittamista tarkka tutkimussuunnitelma toimenpiteineen ja sijaintitietoineen Tukesille. Lisäksi tutkimussuunnitelma tulee toimittaa tiedoksi Pohjois-Pohjanmaan ELY-keskukselle.

Perustelut: Tutkimussuunnitelman esittämisvelvollisuudella varmistetaan, että toimenpiteisiin voidaan tarvittaessa valvonnallisesti puuttua. Samalla Tukesin on mahdollista kaivoslain valvonnan toteuttamiseksi arvioida toimenpiteiden vaikutusta ja tarvittaessa antaa tarkempia lisämääräyksiä toimenpiteiden suorittamisesta. Kaivoslaki 11 § ja 12 §, VNa (391/2012) 2 §.

Vaikka tässä malminetsintäluvassa sallitut tutkimusmenetelmät eivät vaikuta laajasti ympäristöön, malminetsintäluvalla haltijan on oltava kuitenkin riittävästi selvillä hankkeen ympäristövaikutuksista siinä laajuudessa kuin kohtuudella voidaan edellyttää.

Siirtyminen lupa-alueelle, ja lupa-alueella liikkuminen sulanmaan aikana on pyrittävä suunnittelemaan niin, että olemassa olevia uria ja luontaisia aukkopaikkoja käytetään mahdollisimman paljon hyväksi. Kosteikkoalueilla liikkumista tulee välttää sulanmaan aikana.

Alueella on metsälain 10 § mukaisia elinympäristöjä, joiden erityispiirteitä ei saa muuttaa.

Osa alueesta kuuluu suojeltuun maakuntamaisema-alueeseen. Tutkimustoimilla ei saa aiheuttaa merkittäviä muutoksia maisemaan.

Malminetsintäluvalla haltijan on rajoitettava malminetsintä ja muu malminetsintäalueen käyttö tutkimustyön kannalta välttämättömiin toimenpiteisiin. Toimenpiteet on suunniteltava siten, että niistä ei aiheudu kohtuudella vältettävissä olevaa yleisen tai yksityisen edun loukkausta. Malminetsintäluvalla nojalla tapahtuvasta malminetsinnästä ja muusta malminetsintäalueen käytöstä ei saa aiheutua:

- 1) haittaa ihmisten terveydelle tai vaaraa yleiselle turvallisuudelle;
- 2) olennaista haittaa muulle elinkeinotoiminnalle;
- 3) merkittäviä muutoksia luonnonolosuhteissa;
- 4) harvinaisten tai arvokkaiden luonnonesiintymien olennaista vahingoittumista;
- 5) merkittävää maisemallista haittaa.

Perustelut: Määräys perustuu kaivoslain 11 §:ään.

#### 10. Määräys malminetsintäkorvauksen suuruudesta ja maksuajankodasta

Malminetsintäluvalla haltijan on maksettava malminetsintäalueeseen kuuluvien kiinteistöjen omistajille vuotuista korvausta 20 euroa hehtaarilta luvan voimassaoloajalta.

Malminetsintäkorvaus on ensimmäiseltä vuodelta maksettava viimeistään 30 päivänä siitä, kun malminetsintälupa on tullut lainvoimaiseksi. Seuraavina vuosina korvaus on maksettava vastaavana ajankohtana. Luvan haltijan on ilmoitettava malminetsintäkorvauksen kokonaissuorituksesta kirjallisesti kaivosviranomaiselle, kun velvollisuus on täytetty.

Perustelut: Määräys perustuu kaivoslain 99 §:ään, jossa säädetään malminetsintäkorvauksen suuruudesta ja maksutavasta ja kaivoslain 51.11 § ja 152.1 §.

Mikäli hakija pienentää tai muuttaa tässä päätöksessä määrättyä malminetsintäaluetta muutoshakemuksella, määräytyy uusi malminetsintäkorvaus maanomistajalle seuraavasta tämän lupapäätöksen maksupäivästä alkaen muutospäätöksessä määrättävän pinta-alan mukaan.

Määräys perustuu kaivoslain 51 §, 67 § ja 69 §:ään jossa säädetään malminetsintäluvalla raukeamisesta.

## 11. Määräys vahinkojen ja haittojen korvaamisesta malminetsintäalueella

Malminetsintäluvan haltijan on korvattava malminetsintäalueella tapahtuvasta kaivoslakiin perustuvasta toiminnasta aiheutuneet vahingot ja haitat, jollei jonkin toimenpiteen osalta korvauksesta toisin säädetä.

Perustelut: Määräys perustuu kaivoslain 103 §:ään, jossa säädetään vahinkojen ja haittojen korvaamisesta malminetsintäalueella.

### Hakemuksen käsittely

Malminetsintälupahakemus: GemGold Oy	25.8.2019
Kuulutus hakemuksesta: Tukes	8.4.2020
Lausuntopyyntö: Tukes	8.4.2020
Päätös: Tukes	1.7.2020

### Lupahakemuksesta tiedottaminen

Tukes on tiedottanut hakemuksesta 8.4.2020 kuuluttamalla siitä vähintään 30 päivän ajan Tukesin Rovaniemen toimipisteen sekä Reisjärven kunnan ilmoitustauluilla. Hakemus on ollut nähtävillä myös Tukesin internet-sivuilla. Hakemus on ollut nähtävillä 8.5.2020 saakka.

Tukes on tiedottanut hakemuksesta asianosaisille maanomistajille ilmoittamalla siitä Reisjärvi -lehdessä 8.4.2020.

Lausunnot ja mielipiteet on pyydetty toimitettavaksi viimeistään 8.5.2020. Tämän päivämäärän jälkeenkin toimitetut lausunnot ja mielipiteet on otettu ratkaisussa huomioon.

### Lausuntopyyntö ja lausunnot hakemuksesta

Hakemuksesta on lähetetty lausuntopyyntö ja saatu lausunnot seuraavasti:

- 1) Tukesin lausuntopyyntö on lähetetty Reisjärven kunnalle 8.4.2020  
Reisjärven kunta ei ole antanut asiasta lausuntoa.
- 2) Tukesin lausuntopyyntö on lähetetty Pohjois-Pohjanmaan ELY-keskukselle 8.4.2020.  
Pohjois-Pohjanmaan ELY-keskus on antanut lausunnon 14.4.2020.
- 3) Tukesin lausuntopyyntö on lähetetty Metsähallitukselle 8.4.2020.  
Metsähallitus on antanut lausunnon 16.4.2020.

### Muistutukset ja mielipiteet

Leila Pallaspuro on toimittanut asiasta muistutuksen Tauno Puurulan kuolinpesän puolesta 8.5.2020.



## Hakijan vastine

Hakijalta ei ole pyydetty vastinetta.

## Tukesin kannanotto lausunnoissa, mielipiteissä ja muistutuksissa esitettyihin yksilöityihin vaatimuksiin

Lausunnoissa, muistutuksissa ja mielipiteissä esitetyt asiat on otettu lupapäätöksessä huomioon lupamääräyksin.

Lisäksi Tukes huomauttaa, että tämä lupa ei oikeuta kaivostoimintaan. Kaivoslupa on oma erillinen lupaprosessinsa. Malmietsintäluvassa ei siksi oteta kantaa mahdolliseen kaivoslupaan. Malminetsintäluvassa ei edellytetä täsmällistä tietoa alueella esiintyvistä kivilajeista tai maapeitteen paksuudesta tai koostumuksesta. Kyseessä on tutkimuslupa, joka osaltaan tuottaa kansalliseen tietoaaineistoon tietoa muun muassa näistä asioista.

## Tiedoksi luvan haltijalle

### Kaivoslain suhde muuhun lainsäädäntöön

Sen lisäksi, mitä kaivoslaissa säädetään, sovelletaan kaivoslain mukaista lupa- tai muuta asiaa ratkaistaessa ja muutoin tämän lain mukaan toimittaessa muun muassa; luonnonsuojelulakia ([1096/1996](#)), ympäristönsuojelulakia ([257/2014](#)), erämaalakia ([62/1991](#)), maankäyttö- ja rakennuslakia ([132/1999](#)), vesilakia ([587/2011](#)), poronhoitolakia ([848/1990](#)), säteilylakia ([592/1991](#)), ydinenergialakia ([990/1987](#)), muinaismuistolakia ([295/1963](#)), maastoliikennelakia ([1710/1995](#)) ja patoturvallisuuslakia ([494/2009](#)). Malminetsintäluvan haltijan on aina noudatettava Suomen lainsäädäntöä ja asiaan liittyviä muita kansainvälisiä sopimuksia.

### Maastossa liikkuminen

Maastoliikennelain (1710/1995) 4.1 §:n ja 4.2 §:n 9-kohdan mukaan kaivoslaissa tarkoitetulla malminetsintäalueella ja 30 metrin etäisyydellä sen rajasta moottorikäyttöisellä ajoneuvolla liikkuminen ei edellytä maanomistajan tai haltijan lupaa, kun kyse on asianomaisessa malminetsintäluvassa tai kaivosluvassa tarkoitetun toiminnan kannalta välttämättömästä liikkumisesta. Viitaten lupamääräykseen 9, malminetsintäluvan haltija veloitetaan rajoittamaan malminetsintä ja malminetsintäalueen käyttö tutkimustyön kannalta välttämättömiin toimenpiteisiin. Malminetsinnästä ei saa aiheutua merkittäviä muutoksia luonnonolosuhteissa, harvinaisten tai arvokkaiden luonnonesiintymien olennaista vahingoittumista tai merkittävää maisemallista haittaa. Aiheutetut vahingot on korvattava maanomistajalle.

### Luvan muuttaminen ja raukeaminen

Malminetsintäluvan haltijan on kaivoslain 69 §:n mukaan haettava malminetsintäluvan muuttamista, jos tutkimussuunnitelmaa muutetaan tai täydennetään siten, että lupamääräyksiä on tarpeen tarkistaa. Luvanhaltija voi lisäksi hakea malminetsintäluvan muuttamista lupamääräysten tarkistamiseksi, kun luvan mukaista toimintaa on tarpeen muuttaa.

Kaivosviranomaisen on päätettävä, että malminetsintälupa raukeaa, jos luvanhaltija tekee asiaa koskevan ilmoituksen. Luvanhaltija on velvollinen tekemään ilmoituksen, jos tarkoituksena ei enää ole harjoittaa lupaan perustuvaa toimintaa. Malminetsintälupa raukeaa ilmoituksen saavuttua kaivosviranomaiselle.

#### Luvan voimassaolon jatkaminen

Mikäli luvan voimassaoloa halutaan jatkaa kaivoslain 61 §:n mukaisesti, tulee hakemus malminetsintäluvan voimassaolon jatkamiseksi toimittaa kaivosviranomaiselle viimeistään kaksi kuukautta ennen luvan voimassaolon päättymistä. (VnA kaivostoiminnasta 27.1 §).

Kaivoslain 61.1 §:n mukaan malminetsintäluvan voimassaoloa voidaan jatkaa enintään kolme vuotta kerrallaan siten, että lupa on voimassa yhteensä enintään viisitoista vuotta.

Kaivoslain 61.2 §:n mukaan malminetsintäluvan voimassaolon jatkamisen edellytyksenä on, että:

- 1) malminetsintä on ollut tehokasta ja järjestelmällistä;
- 2) esiintymän hyödyntämismahdollisuuksien selvittäminen edellyttää jatkotutkimuksia;
- 3) luvanhaltija on noudattanut tässä laissa säädettyjä velvollisuuksia samoin kuin lupamääräyksiä;
- 4) voimassaolon jatkamisesta ei aiheudu kohtuutonta haittaa yleiselle tai yksityiselle edulle.

Kaivoslain 66 §:n mukaan malminetsintäluvan voimassaolon jatkamista varten lupaviranomaiselle on ennen luvan voimassaolon päättymistä toimitettava lupahakemus sekä lupaharkinnan kannalta tarpeelliset ja luotettavat selvitykset edellä mainituista voimassaolon jatkamisen edellytyksistä.

Kaivostoiminnasta annetun valtioneuvoston asetuksen 27.2 §:n mukaan hakemuksesta tulee käydä ilmi hakijan haluamat muutokset lupa-alueeseen tai muut merkittävät muutokset sekä asianosaisissa tapahtuneet muutokset. Asetuksen 27.3 §:n mukaisesti hakemukseen tulee liittää lupaharkinnan kannalta tarpeellinen ja luotettava selvitys:

- 1) hakemuksen kohteena olevan luvan nojalla tehdyistä toimenpiteistä ja niiden tuloksista;
- 2) alueelle kohdistuneiden tutkimuskustannusten määrästä;
- 3) esiintymän hyödyntämismahdollisuuksista ja jatkotutkimusten tarpeellisuudesta;
- 4) perustelut aluerajaukselle.

Lisäksi hakemukseen sovelletaan vastaavasti, mitä lupahakemuksesta säädetään kaivoslain 34 §:ssä.

#### Lupapäätöksestä tiedottaminen

Lupapäätös on toimitettu päätöksenantopäivänä:

- GemGold Oy:lle (hakija)

Jäljennös päätöksestä on toimitettu antopäivänä:

- Reisjärven kunnalle,
- Pohjois-Pohjanmaan ELY-keskukselle,
- Metsähallitukselle,
- Museovirastolle tiedoksi.

Toimivaltaiselle maanmittaustoimistolle toimitetaan tiedot Maanmittauslaitoksen ja Tukesin sopiman menettelyn mukaisesti malminetsintäluvasta merkinnän tekemiseksi

kiinteistötietojärjestelmään. Asianosaisia tiedotetaan ilmoittamalla Reisjärvi -lehdessä.

Perustelut: Päätöksestä tiedottaminen ja siinä noudatettu menettely perustuvat kaivoslain lupapäätöksestä tiedottamista koskevaan 58 §:ään.

#### Päätösmaksu

Tästä päätöksestä perittävä maksu on 3 100 €. Valtion talous- ja henkilöstöhallinnan palvelukeskus lähettää laskun hakijalle.

Maksu perustuu hakemuksen vireille tullessa voimassa olleeseen asetukseen Turvallisuus- ja kemikaaliviraston maksullisista suoritteista (1455/2015).

#### Muutoksenhaku

Tähän päätökseen saa kaivoslain 162 §:n nojalla hakea muutosta valittamalla Pohjois-Suomen hallinto-oikeuteen.

Valitusaika on 30 päivää tämän päätöksen antopäivästä sitä määräaikaan lukematta. Liitteenä olevasta valitusosoituksesta ilmenee, miten muutosta haettaessa on meneteltävä.

Päätöksestä perittävästä maksusta valitetaan samassa järjestyksessä kuin pääasiasta.

#### Lisätietoja

[kaivosasiat@tukes.fi](mailto:kaivosasiat@tukes.fi) tai Esa Tuominen, puh. 029 5052 018

Asian on esitellyt ylitarkastaja Esa Tuominen ja ratkaissut ylitarkastaja Ilkka Keskitalo.

Tämä asiakirja on allekirjoitettu sähköisesti. Allekirjoittajan henkilöllisyyden ja allekirjoituksen ajankohdan voi varmistaa allekirjoitusta klikkaamalla ja asiakirjan aitous voidaan todentaa sähköisesti. Jos asiakirjaa muutetaan jälkikäteen, allekirjoitus ei ole enää kelvollinen. Sähköinen asiakirja on alkuperäiskappale, eikä allekirjoituksen oikeellisuutta voi varmistaa paperitulosteesta. Alkuperäisen sähköisen asiakirjan voi tarvittaessa pyytää Tukesin kirjaamosta.

#### LIITTEET

Liite 1	ML2019:0078 malminetsintälupakartta
Liite 2	Tilakohtaiset pinta-alat malminetsintälupa-alueella
Liite 3	Asianosaiset maanomistajat
Liite 4	Pohjois-Pohjanmaan ELY-keskuksen lausunto
Liite 5	Metsähallituksen lausunto
Liite 6	Leila Pallaspuron muistutus

## VALITUSOSOITUS Valitusviranomainen

Päätökseen saa hakea muutosta valittamalla sille hallinto-oikeudelle, jonka tuomiopiirissä pääosa tässä päätöksessä tarkoitettusta alueesta sijaitsee. Toimivaltainen hallinto-oikeus on mainittu valitusosoituksen lopussa. Valituskirjelmä osoitetaan valitusviranomaiselle ja se on toimitettava valitusajassa hallinto-oikeuden kirjaamoon.

## Valitusaika

Määräaika valituksen tekemiseen on kolmekymmentä (30) päivää tämän päätöksen antopäivästä sitä määräaikaan lukematta.

## Valitusoikeus

Malminetsintälupaa, kaivoslupaa ja kullanhuuhdontalupaa koskevaan päätökseen, mainitun luvan voimassaolon jatkamista, raukeamista, muuttamista ja peruuttamista koskevaan päätökseen sekä kaivostoiminnan lopettamispäätökseen saa hakea muutosta:

- 1) asianosainen;
  - 2) rekisteröity yhdistys tai säätiö, jonka tarkoituksena on ympäristön-, terveyden- tai luonnonsuojelun taikka asuin ympäristön viihtyisyyden edistäminen ja jonka sääntöjen mukaisella toiminta-alueella kysymyksessä olevat ympäristövaikutukset ilmenevät;
  - 3) toiminnan sijaintikunta tai muu kunta, jonka alueella toiminnan haitalliset vaikutukset ilmenevät;
  - 4) elinkeino-, liikenne- ja ympäristökeskus ja muu asiassa toimialallaan yleistä etua valvova viranomainen;
  - 5) saamelaiskäräjät sillä perusteella, että luvassa tarkoitettu toiminta heikentää saamelaisten oikeutta alkuperäiskansana ylläpitää ja kehittää omaa kieltään ja kulttuuriaan;
  - 6) kolttien kyläkokous sillä perusteella, että luvassa tarkoitettu toiminta heikentää kolttien alueella kolttien elinolosuhteita ja mahdollisuuksia harjoittaa elinkeinoja.
- Kaivosviranomaisella on lisäksi oikeus valittaa sellaisesta päätöksestä, jolla hallinto-oikeus on muuttanut sen tekemää päätöstä tai kumonnut päätöksen.

## Valituksen sisältö

Valituskirjelmässä on ilmoitettava

- päätös, johon haetaan muutosta
- miltä kohdin päätökseen haetaan muutosta ja mitä muutoksia siihen vaaditaan tehtäväksi
- perusteet, joilla muutosta vaaditaan
- valittajan nimi ja kotikunta
- postiosoite ja puhelinnumero, joihin asiaa koskevat ilmoitukset valittajalle voidaan toimittaa

Jos valittajan puhevaltaa käyttää hänen laillinen edustajansa tai asiamiehensä tai jos valituksen laatijana on joku muu henkilö, valituskirjelmässä on ilmoitettava

myös tämän nimi ja kotikunta.

Valittajan, laillisen edustajan tai asiamiehen on allekirjoitettava valituskirjelmä, ellei valituskirjelmää toimiteta sähköisesti (telekopiona tai sähköpostilla).

#### Valituksen liitteet

Valituskirjelmään on liitettävä

- päätös, johon haetaan muutosta valittamalla, alkuperäisenä tai jäljennöksenä
- asiakirjat, joihin valittaja vetoaa vaatimuksensa tueksi, jollei niitä ole jo aikaisemmin toimitettu viranomaiselle
- asiamiehen valtakirja

#### Valituskirjelmän toimittaminen perille

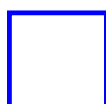
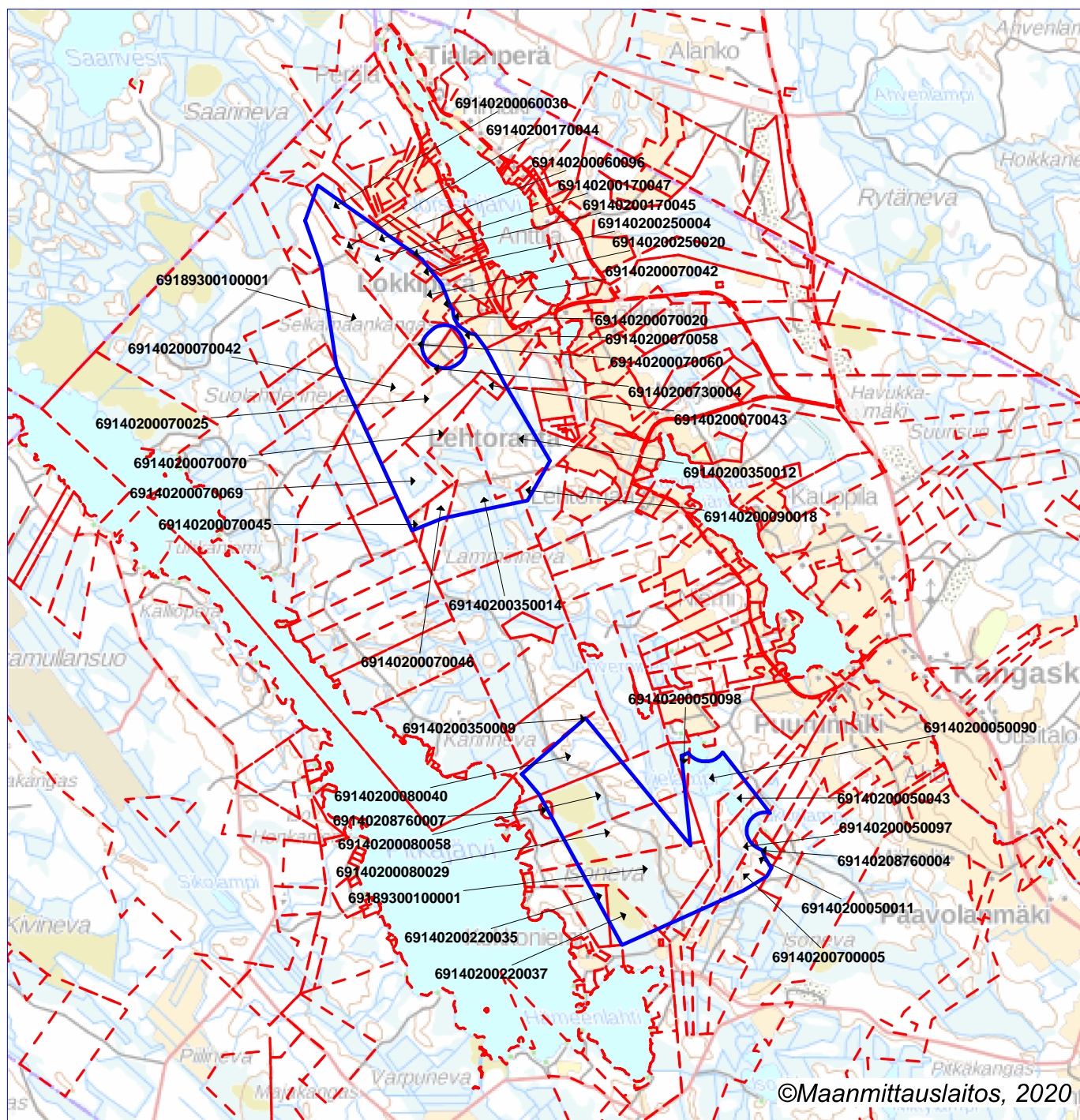
Valituskirjelmän voi viedä valittaja itse tai hänen valtuuttamansa asiamies. Valituskirjelmä liitteineen voidaan myös lähettää postitse, telekopiona tai sähköpostilla. Postiin valituskirjelmä on jätettävä niin ajoissa, että se ehtii perille valitusajan viimeisenä päivänä ennen aukioloajan päättymistä. Hallinto-oikeudessa kirjaamon aukioloaika on klo 8.00–16.15. Sähköisesti (telekopiona tai sähköpostilla) toimitetun valituskirjelmän on oltava toimitettu niin, että se on käytettävissä vastaanottolaitteessa tai tietojärjestelmässä määräajan viimeisenä päivänä ennen virka-ajan päättymistä.

Valittajalta peritään hallinto-oikeudessa oikeudenkäyntimaksu 260 euroa. Oikeudenkäyntimaksua ei peritä, jos hallinto-oikeus muuttaa valituksen kohteena olevaa päätöstä valittajan eduksi. Tuomioistuinmaksulaissa (1455/2015) on erikseen säädetty muistakin tapauksista, joissa maksua ei peritä.

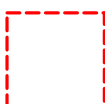
Toimivaltaisen hallinto-oikeuden yhteystiedot muutoksenhakua varten:

Pohjois-Suomen hallinto-oikeus  
käyntiosoite: Isokatu 4, 3.krs, 90100 Oulu  
postiosoite: PL 189, 90101 Oulu  
puhelin: 029 56 42800  
faksi: 029 56 42841  
sähköposti: [pohjois-suomi.hao@oikeus.fi](mailto:pohjois-suomi.hao@oikeus.fi)

Valituksen voi tehdä myös hallinto- ja erityistuomioistuinten asiointipalvelussa osoitteessa <https://asiointi2.oikeus.fi/hallintotuomioistuimet>.



Malminetsintäalue



Kiinteistörajat

Mittakaava 1:50 000

Gemgold Oy  
Isonava  
ML2019:0078



ML2019:0078 Isoneva  
Tilakohtaiset pinta-alat

Tila r:no	Pinta-ala (ha)
691-402-5-11	3,45
691-402-5-43	6,88
691-402-5-90	27,72
691-402-5-97	15,01
691-402-5-98	1,17
691-402-6-30	7,86
691-402-6-96	6,39
691-402-7-20	1,05
691-402-7-25	33,37
691-402-7-42	22,00
691-402-7-43	2,56
691-402-7-45	2,05
691-402-7-46	4,76
691-402-7-58	1,49
691-402-7-60	2,74
691-402-7-69	17,90
691-402-7-70	14,07
691-402-8-29	31,63
691-402-8-40	25,12
691-402-8-58	31,71
691-402-9-18	2,06
691-402-17-44	2,14
691-402-17-45	0,53
691-402-17-47	5,47
691-402-22-35	2,06
691-402-22-37	11,04
691-402-25-4	1,70
691-402-25-20	25,52
691-402-35-9	0,01
691-402-35-12	38,48
691-402-35-14	26,64
691-402-70-5	4,95
691-402-73-4	0,70
691-402-876-4	0,03
691-402-876-7	0,44
691-893-10-1	102,73

Pinta-ala yhteensä: 483,41 ha



Turvallisuus- ja kemikaalivirasto (Tukes)  
Valtakatu 2  
96100 Rovaniemi

[kaivosasiat@tukes.fi](mailto:kaivosasiat@tukes.fi)

Viite: Lausuntopyyntö 8.4.2020

## **Lausunto GemGold Oy:n malminetsintälupahakemuksesta, lupatunnus ML2019:0078 (Isoneva)**

Hakemus koskee kaivoslain mukaista malminetsintälupaa Reisjärven kunnassa sijaitsevalle alueelle, jonka pinta-ala on noin 483 ha. Hakemuksessa mainittuja malminetsinnän menetelmiä ovat kallioperäkairaus, moreeninäytteenotto, geofysikaaliset mittaukset, tutkimusojien kaivuu ja kalliopaljastumien näytteenotto. Alueella otaksutaan olevan kulta-kupari esiintymä. Arvio perustuu alueen aikaisempiin tutkimuksiin. Malminetsintäalue koostuu kahdesta, noin 2 km etäisyydellä toisistaan sijaitsevasta palstasta. Samalla alueella on myös hakijan toinen vireillä oleva malminetsintälupa ML2020:0005 (Isoneva 2).

Malminetsintäalueella ei ole Natura-alueita, perustettuja luonnonsuojelualueita tai luonnonsuojeluohjelmien kohteita. Alueella ei ole myöskään valtiolle suojelutarkoituksiin hankittuja kiinteistöjä. Lähin Natura-alue on Alakangas (F11002008) noin 4 km etäisyydellä malminetsintäalueen pohjoispuolella. Lähimmät yksityismaan suojelualueet ovat Pitkäjärven Pajukankaanniemessä noin 500 m etäisyydellä malminetsintäalueen eteläpuolella.

Malminetsintäalueelta ei ole ELY-keskuksen tiedossa uhanalaisten tai muuten huomioitavien lajien esiintymispaikkoja. Käytettävissä olevat lajitiedot eivät ole kattavia.

Malminetsintäalueella ei ole pohjavesialueita. Lähin pohjavesialue on Pesokangas noin 1,5 km etäisyydellä malminetsintäalueen itäpuolella. Pesokangas on vedenhankintaa varten tärkeä alue, jossa on vesiosuuskunnan vedenottamoita. Malminetsintäalueella mahdollisesti olevista yksityisistä talousvesikaivoista ei ole ELY-keskuksella tietoja.

Malminetsintäalue sivuaa kahta yleiskaavaa. Itäpuolella on Kangaspäänjärven ja Norssinjärven osayleiskaava. Eteläpuolella on Pitkäjärven ranta-alueiden osayleiskaava. Malminetsintäalueen eteläisemmästä palstasta noin 50 ha on yleiskaavan alueella. Isonevalla Tervalammen ympäristö on yleiskaavassa luo -merkinnällä.

Pohjois-Pohjanmaan 3. vaihemaakuntakaavassa on alueella kaavamerkintä mineraalivarantoalue (ekv). Merkinnällä osoitetaan sellaisia



vyöhykkeitä, joissa on todettu merkittäviä malmi- ja mineraalivarantoja. Malminetsintäalueen pohjoispuolella sijaitseva Saarineva on Pohjois-Pohjanmaan 1. vaihemaakuntakaavassa merkinnällä tu-1, jolla osoitetaan turvetuotantoon soveltuvia suoalueita.

Malminetsintäalueella on noin 100 ha Metsähallituksen Metsätalous Oy:n hallinnassa olevaa valtion maata.

Malminetsintäalueella on ojittamatonta suota Isonevalla ja Tervalammen ympäristössä. Jos ojittamattomilla soilla on välttämätöntä liikkua koneilla tai tehdä kairausta tulee työt suorittaa talviaikaan, kun suon pinta on jäässä ja lumipeite suojaa maastoa. Jos ojittamattomalla suolla tehdään kairausta, tulee soija kerätä pois kairauspaikalta ja siirtää sopivaan kohtaan kangasmaalle. Ojittamattomille soille ei pidä sijoittaa tutkimusojia.

Isonevalla on kaksi metsälain 10 § mukaista kangasmetsäsaarekettä ja suoelinympäristö Uunikankaan itäpuolella. Kohteet tulee huomioida koneellisen malminetsinnän ja kulkureittien suunnittelussa. Metsäkeskuksen rajaamia erityisen tärkeitä elinympäristökuvioita voi tarkastella Suomen metsäkeskuksen karttasovelluksessa: <https://www.metsaan.fi/karttapalvelut> (Karttapalvelut > Metsälain erityisen tärkeät elinympäristöt)

Malminetsintäalueen pohjoisosasta vedet laskevat Norssinjärven suuntaan. Eteläinen palsta on valuma-alueiden rajalla. Isoneva kuuluu Pitkäjärven valuma-alueeseen ja sen itäpuolelta vedet laskevat Kangaspäänjärven ja Kotijoen suuntaan.

Kairauksissa syntyvää irtonaista ainesta ei saa päästä vesistöihin suoraan tai lumen sulamisvesien mukana. Kairauskohteiden ja vesistöjen väliin on jätettävä riittävä suojavyöhyke. Malminetsinnän toimenpiteistä ei saa aiheutua lähteen, puron, noron tai enintään 1 ha lammen tai järven luonnontilan säilymisen vaarantumista (vesilaki 2. luvun 11 § ja 3. luvun 2 §).

Pohjois-Pohjanmaan ELY-keskus katsoo, että malminetsintää voidaan alueella toteuttaa hakemuksessa esitetyillä menetelmillä. Toiminnassa tulee välttää turmelemasta luontoa ja maisemaa enempää kuin on tutkimusten kannalta välttämätöntä. Tutkimusten jälkeen maastoon syntyneet jäljet tulee entisöidä mahdollisimman hyvin.

*Tämä asiakirja on sähköisesti hyväksytty. Asian on esitellyt Ympäristöasiantuntija Jouni Näpänkangas ja ratkaissut Yksikön päällikkö Eero Melantie.*

Tämä asiakirja POPELY/918/2020 on hyväksytty sähköisesti / Detta dokument POPELY/918/2020 har godkänts elektroniskt

Ratkaisija Melantie Eero 14.04.2020 12:19

Esittelijä Näpänkangas Jouni 14.04.2020 11:52

Metsähallitus Metsätalous Oy  
Satamakatu 3  
87100 Kajaani

MH 2257/2020/05.05.00

15.4.2020

Turvallisuus- ja kemikaalivirasto  
Valtakatu 2  
96100 Rovaniemi  
kaivosasiat@tukes.fi

Viite Lausuntopyyntö ML2019:0078 / 8.4.2020

Asia **GemGold Oy, malminetsintälupahakemus Isoneva**

Malminetsintälupa-alue sijaitsee osittain Metsähallituksen hallinnoimalla kiinteistöllä 691-893-10-1, Reisjärven valtionmaa (yhteensä n. 102,5 ha).

#### **Yleistä**

Metsähallitus pitää tärkeänä, että malminetsintäalueiden tutkimustoiminnassa huomioidaan alueiden maisema-, luonto- ja kulttuuriarvot mahdollisimman hyvin. Luvansaajan tulee myös tunnistaa lupa-alueella olevat mahdolliset metsälain 10 §:n, luonnonsuojelulain ja muinaismuistolain määrittelemät kohteet ja ottaa ne huomioon tutkimustoiminnassaan.

#### **Arvokkaat luontokohteet**

Malminetsintälupahakemusalueella on kaksi huomioitavaa luontokohdetta: Tiituksenahon länsipuolella on luonnontilainen lähde ja Kortekurunkallion pohjoispäässä on metson soidinalue. Niiden sijainti selviää liitteenä olevasta kartasta. Toimintaa näillä alueella tulee välttää, jotta ne säilyisivät mahdollisimman luonnonmukaisessa tilassa.

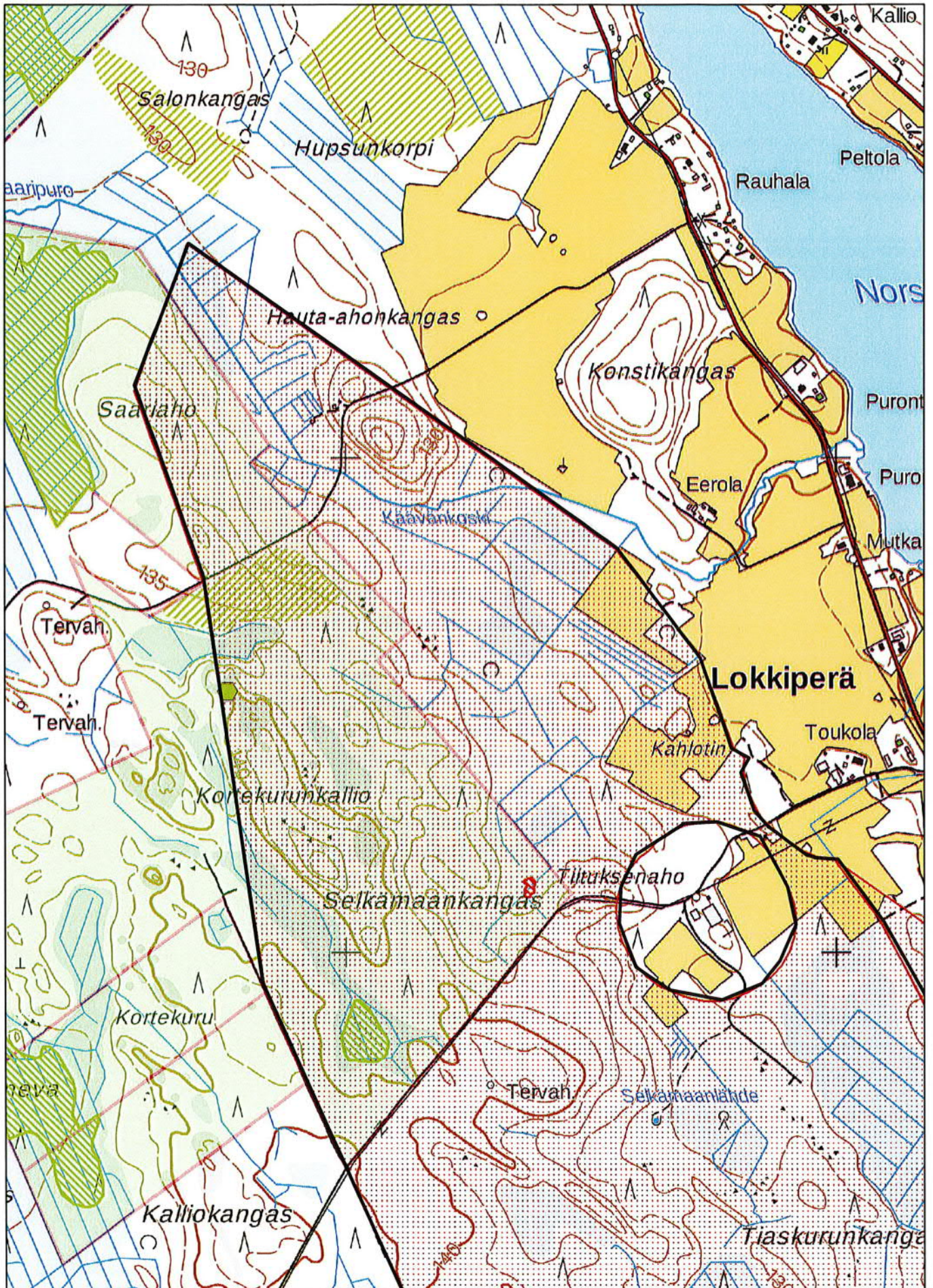
#### **Vahinkojen ehkäiseminen**

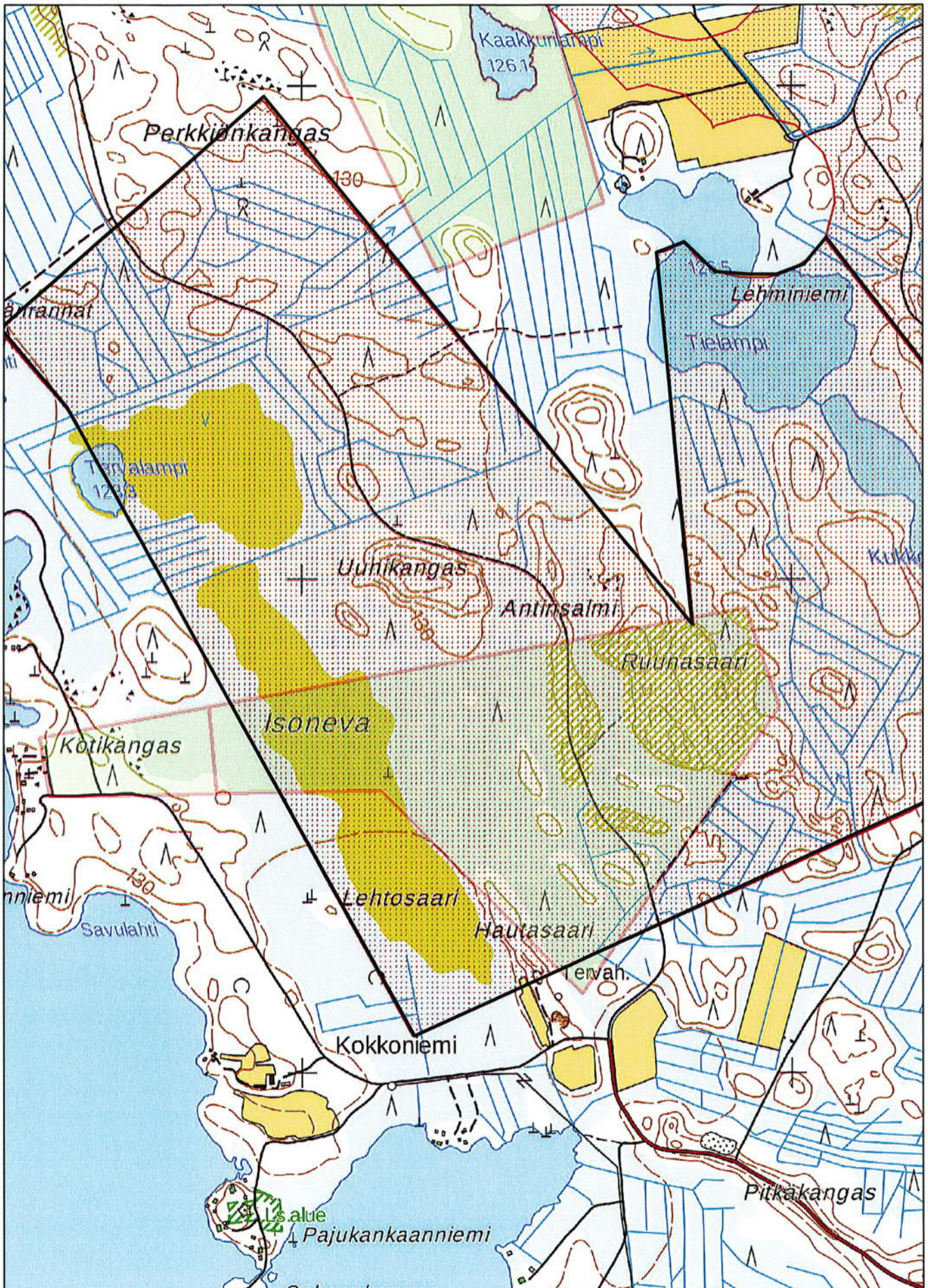
Tutkimustoiminta tulee suunnitella siten, että puustolle ja taimikoille aiheutuvat vahingot ovat mahdollisimman vähäisiä. Metsähallituksen tieverkostoa käytettäessä tulee huomioida tiestön kuntotilanne. Lisätietoja saa tarvittaessa Metsähallituksen Keski-Pohjan metsätiimin tiimiesimieheltä Petteri Arovainiolta, puh. 040 653607. Toiminnanharjoittajan tulee kaikilta osin vastata aiheuttamistaan vahingoista.

[Redacted signature]

Mirja Humalamäki  
Maankäyttöasiantuntija  
mirja.humalamaki@metsa.fi







**VIITE**

Kuulutus 8.4.2020 malminetsintälupahakemuksesta ML2019:0078 / Reisjärvi

**1. ASIA**

Muistutus malminetsintälupahakemuksesta ML2019:0078 Isoneva / Reisjärvi

**2. LUVAN HAKIJA**

GemGold Oy

**3. MÄÄRÄPÄIVÄ**

8.5.2020

**4. MUISTUTTAJAT**

Puurula Tauno pk



psta Leila Pallaspuro



Prosessiosoite:

Leila Pallaspuro



**5. MUISTUTUS**

**Vastustamme malminetsintäluvan myöntämistä ja vaadimme lupahakemusta hylättäväksi.**

Mikäli malminetsinnässä löytyisi taloudellisesti hyödynnettävissä oleva malmio, syntyisi mahdollisen kulta-/kuparikaivoksen toiminnasta jätettä ja jäteviä, jotka kuormittaisivat merkittäväällä tavalla ympäristöään. Hankkeen talousvaikutukset kestäisivät todennäköisesti suhteellisen lyhyen ajan, mutta hanke aiheuttaisi ympäristöön vuosikymmeniä ja jopa vuosisatoja kestävä kuormituksen. Kaivostoiminta aiheuttaa aina huomattavia ympäristövaikutuksia sekä suoraan, että välillisesti. Kaivoksen alueelta luonto muuttuu ja tuhoutuu täysin ja kaivosalueen ulkopuolellakin vaikutukset kohdistuvat niin pinta- kuin pohjavesiinkin.

Yhdessä pöly- ja meluvaikutusten kanssa vaikutus ulottuu muuhunkin ympäristöön ja alueen virkistyskäyttöön kuten metsästykseseen, kalastukseen, marjastukseen ja sienestykseen. Kaikki nämä haitalliset ympäristövaikutukset ovat ristiriidassa elinvoimaisen maaseudun kehittämisen, luonnon säilyttämisen sekä alueen asukkaiden hyvinvoinnin kannalta.

Tarkemmat perustelut vaatimukselle:

### 5.1 Malminetsintälupa on puutteellinen

Lupahakemuskavaake on puutteellisesti täytetty, eikä täytä vaatimusta tarpeellisten ja luotettavien selvitysten antamisesta. Lupahakemus ei anna asianosaisille riittävää tietoa hakemuksen kohteena olevasta toiminnasta, eikä sen pohjalta voida kokonaisvaltaiseen lupaharkintaan perustuen antaa tarpeellisia määräyksiä yleisten ja yksityisten etujen turvaamiseksi.

Kun otetaan huomioon malminetsintähankkeen, ja sitä mahdollisesti seuraavan kaivoksen toiminnan vaikutukset myös haettavan alueen ulkopuolella, voidaan todeta, että lupahakemukseen ei ole sisällytetty riittävää selvitystä niistä, joiden etua, oikeutta tai velvollisuutta asia saattaa koskea. Hakemuksen liitteenä on ainoastaan hakemusalueen kiinteistökartta rajanaapureineen. Lupahakemuksessa ei siis ole esitetty kaivoslain 34 §:n 2 mom. velvoittamaa lupaharkinnan kannalta tarpeellista ja luotettavaa selvitystä niistä, joiden etua, oikeutta tai velvollisuutta asia saattaa koskea (asianosainen). Tästä syystä asianosaisten etujen turvaamiseksi ja tarpeellisten määräysten antamiseksi ei ole lupahakemuksen perusteella mahdollista tehdä riittävän luotettavaa lupaharkintaa.

Lupahakemuksessa ei ole esitetty kaivoslain 34 §:n 2 momentin velvoittamaa lupaharkinnan kannalta tarpeellista ja luotettavaa selvitystä toimintaa koskevista suunnitelmista. Lupahakemuksessa todetaan ainoastaan: *"Suunnitellut tutkimukset koostuvat kallioperäkairauksesta, BOT-/TOP-näytteenotosta, geofysikaalisista lentomittauksista, maaperäfyysiologisista mittauksista, tutkimusojien kaivuusta, kallioperäpaljastumien näytteenotosta ja moreeninäytteenotosta"* Hakemuksessa ei kuvata, että millaisiin kallioperiin ja/tai mihin maastokohteisiin kairaustoiminnot kohdistetaan. Koekairauksien pituudesta tai kairausreikien määrästä ei ole mitään mainintaa. Hakemuksessa ei myöskään esitetä alustavaa kairausohjelmaa aikatauluineen. Tutkimusojien kaivamisesta on hakemuksessa pelkkä maininta. Näiden sijainnista, syvyydestä ja esim. mahdollisesta kiintoainekuormituksesta pienvesiin ja suoluontotyyppeihin ei ole arviota. Alueella on paljon pehmeää turvepohjaista metsämaata ja suota, joka ei kestä koneellista liikkumista. Lisäksi maastoajoneuvoilla liikkuminen vaurioittaa puiden juuria.

Hakemuksen mukaan: *"Tutkimusojien kaivuussa syntyvät aukaisut voidaan täyttää heti tutkimuksen päätyttyä. Maa-aines sijoitetaan väliaikaisesti tutkimusojien läheisyyteen."* Hakemuksessa ei mainita, miten syviä tutkimusojat ovat taikka kuinka laajalle tutkimusojista tulevan maa-aineksen vaikutus ulottuu.

Kaivoslain 6 §:n mukaan toiminnan vaikutuksista sekä vahinkojen ja haitallisten vaikutusten ehkäisemis- ja vähentämismahdollisuuksista on oltava riittävä selvyyttä. Lupahakemuksessa ei kuitenkaan ole lainkaan kuvattu sen kallio- ja maaperän fyysikaalisia tai kemiallisia ominaisuuksia, johon suunnitellut toimenpiteet kohdistuvat. Lupahakemuksessa ei myöskään kuvata kairauksiin käytettävän veden hankintaa, kairausveden maastoon laskemisia, kairausjäteveden ominaisuuksia eikä kairaussoijan käsittelyä.

Lupahakemuksen jälkitoimenpiteissä esitetään: *"...kairanreijät tulpataan tarpeen mukaan."* Muistuttaja esittää kaikkien kairanreikien tukkimista.

Hakijan esittämä vakuussumma 2500 € on aivan liian pieni. Kyseessä on melkein 500 hehtaarin alue. Alueelle kaivettavien tutkimusojien taikka kallioperäkaivauksien määrää ei ole hakemuksessa määritetty, minkä takia on epävarmaa, kuinka paljon esim. kaivannaisjätteiden käsittely sekä alueen ennallistaminen

kokonaisuudessaan voisi tulla maksamaan. Vakuussummaa tulee tästä syystä korottaa. Muistuttaja esittää kohtuulliseksi vakuussummaksi 25 000 euroa ympäristön ennallistamiseen.

## 5.2. Kaavoitus

Kaavoitustilanteen osalta lupahakemuksessa todetaan (kohta 2.3), että: ”toimitetaan Tukesille heti kun se saapuu”. Hakemuksessa ei näin ollen ole esitetty kaivoslain 34 §:n 2 momentin velvoittamaa lupaharkinnan kannalta tarpeellista ja luotettavaa selvitystä hakemuksen kohteena olevasta alueesta ja sen kaavoitustilanteesta. Lupahakemuksen liitteenä on ainoastaan hakemusalueen kiinteistökartta rajanaapureineen. Varsinaista selostusta haettavan lupa-alueen, ja haettavan toiminnan vaikutusalueella olevien alueiden, käyttöä koskevista rajoituksista ja niiden huomioon ottamisesta ei ole toimitettu.

Alueen välittömässä läheisyydessä on paikallisesti arvokkaaksi luokiteltu harjualue (Pesokangas / Pohjavesien suojelun ja kiviaineshuollon yhteensovittaminen Pohjois-Pohjanmaalla – Vaihe 3, työraportti 2015). Maankäytön suunnittelussa ja mahdollisessa kaivoshankkeessa tulee erityisesti ottaa huomioon alueen maisemalliset arvot ja harjumuodostuman luonteenomaiset piirteet, ympäröivä vesi- ja kulttuurimaisema sekä pohjaveden suojelu.

Reisjärven Kangaskylä on nimetty valtakunnallisesti arvokkaaksi maisema-alueeksi (v.1995). Reisjärven kulttuurimaisemat ovat edustavia Suomenselän maatalousmaisemia. Alue on valtakunnallisesti arvokas maisema-alue (Reisjärven Keskikylä–Kangaskylä, 1995), jonka rajausta on laajennettu peltoaloja ympäröivien metsäselänteiden lakialueilla), lähde: Valtakunnallisesti arvokkaat maisema-alueet (MAPIO-työryhmän ehdotus). LIITE 1

On yleisesti tiedossa, että kaivostoiminnalla on käytännössä aina merkittäviä pinta- ja pohjavesivaikutuksia. Reisjärven kunnan vedenottamo sijaitsee läheisellä harjualueella, Kangaspäänjärvestä virtaavan Kotijoen rannalla.

Mahdollinen kaivostoiminta on ei-toivottua Reisjärven kunnan vesihuollon kannalta.

Oulussa 8.5.2020

Tauno Puurula pk

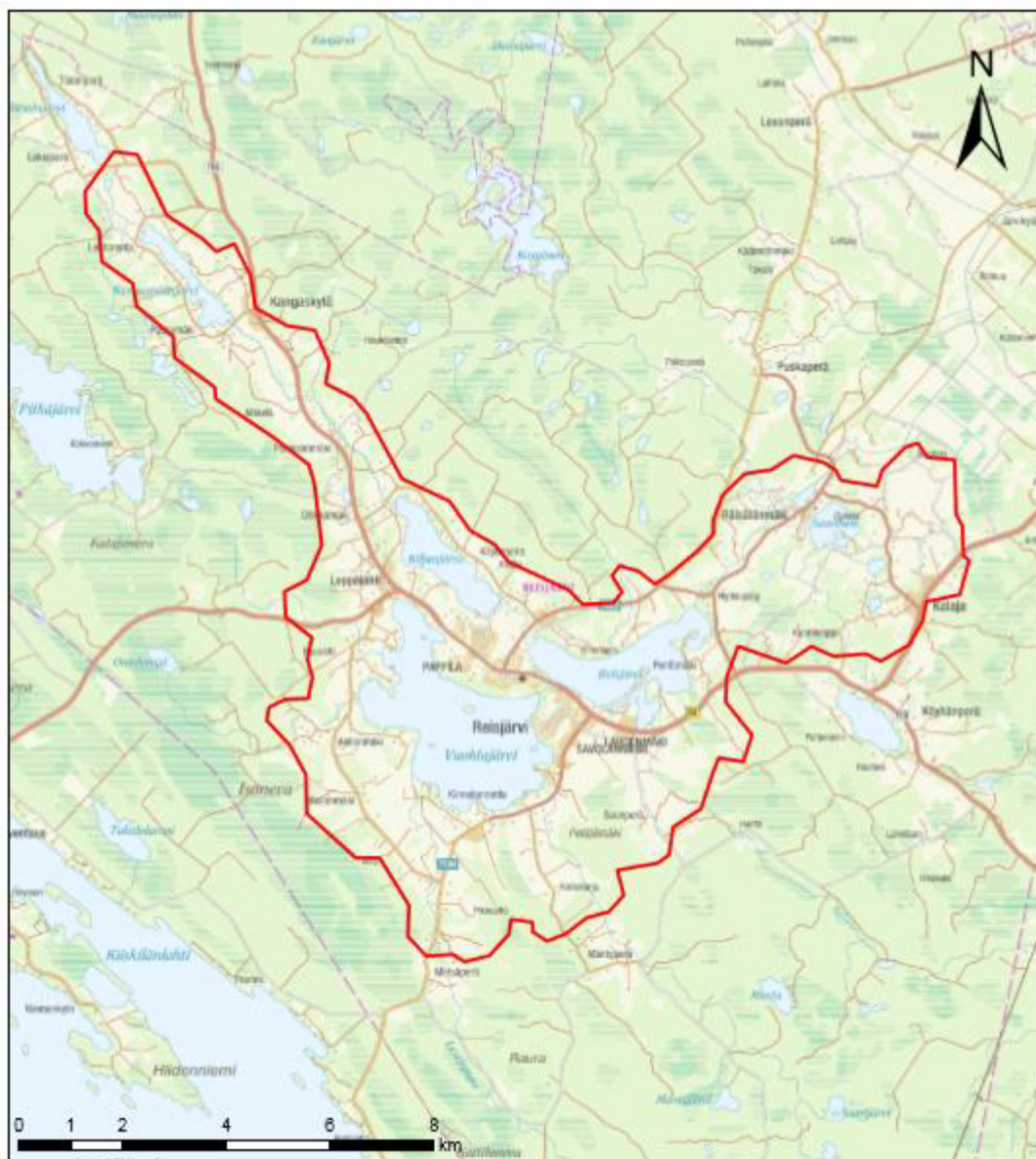
puolesta Leila Pallaspuuro




## Reisjärven kulttuurimaisemat

Kunta: Reisjärvi

Maakunta: Pohjois-Pohjanmaa



 Valtakunnallisesti arvokkaiden maisema-alueiden rajausehdotus 2015

Valtakunnallisesti arvokkaat maisema-alueet (MPIO-työryhmän ehdotus) © SYKE  
Seutukartta © Karttakeskus Oy