

29.01.2020

## KUULUTUS

Turvallisuus- ja kemikaalivirasto (Tukes) on kaivoslain (621/2011) perusteella 29.01.2019 hyväksynyt Magnus Minerals Oy:n malminetsintäluvahakemuksen:

Hakija: Magnus Minerals Oy  
Lupatunnus ja alueen nimi: ML2019:0100 Mertavaara 2  
Malminetsintäalueiden sijainti: Kittilän kunta

Päätökseen saa hakea muutosta valittamalla Pohjois-Suomen hallinto-oikeuteen. Valitusaika on 30 päivää päätöksen antopäivästä sitä määräaikaan lukematta. Päätökset ovat nähtävänä Kittilän kunnan ilmoitustaululla (Valtatie 15, 99100 Kittilä), Tukesin kirjaamossa (Opastinsilta 12 B, Helsinki) ja Tukesin Rovaniemen toimipaikassa (Valtakatu 2, Rovaniemi), sekä Tukesin internet-sivuilla:

<https://tukes.fi/malminetsintaluvat-ja-valtaukset>

Lisätietoja [kaivosasiat@tukes.fi](mailto:kaivosasiat@tukes.fi) tai +358 29 5052 151

Rovaniemellä 29.01.2020

Turvallisuus- ja kemikaalivirasto

Kuulutettu 29.01.2020

Pidetään nähtävänä 28.02.2020 asti

Magnus Minerals Oy  
PL 3  
33211 Tampere

## MALMINETSINTÄLUPAPÄÄTÖS

Hakija: Magnus Minerals Oy  
Y-tunnus: 2033832-4  
Suomi

Yhteystiedot: PL 3  
33211 Tampere

**Lisätietoja antaa:**  
Juho Haverinen  
[juho.haverinen@magnusminerals.fi](mailto:juho.haverinen@magnusminerals.fi)  
Puh. +358 50 3730777

Alueen nimi: Mertavaara 2  
Alueen sijainti: Kittilä

Hakemus on tullut vireille 11.11.2019. Kaivosviranomaisen on tehnyt hakemustarkastuksen ja todennut hakemuksen täyttävän kaivoslain 34 §:n vaatimukset. Hakemukselle on annettu lupatunnus ML2019:0100 ja kaivoslain 34 §:n mukainen etuoikeuspäivämäärä 11.11.2019.

Hakemuksen tarkoitus: Malminetsintä kaivoslain (621/2011) pykälien 5, 9 ja 32 tarkoittamalla tavalla

## PÄÄTÖS

Turvallisuus- ja kemikaalivirasto (Tukes) **myöntää** kaivoslain (621/2011) nojalla Magnus Minerals Oy:lle malminetsintäluvan nimeltä ” Mertavaara 2” lupatunnuksella ML2019:0100.

Perustelut: Hakija on osoittanut, että kaivoslaissa (621/2011) säädetyt edellytykset täyttyvät eikä luvan myöntämiselle ole kaivoslaissa säädettyä estettä. Tässä malminetsintälupapäätöksessä annetut tarpeelliset tarkentavat lupamääräykset yleisten ja yksityisten etujen turvaamiseksi perustuvat kaivoslain (621/2011) 51 §.

Malminetsintäluvan nojalla luvanhaltijalla on oikeus omalla ja toisen maalla tässä luvassa mainitulla alueella (malminetsintäalueella) tutkia geologisten muodostumien rakenteita ja koostumusta sekä tehdä muita kaivostoimintaa valmistelevia tutkimuksia ja muuta malminetsintää esiintymän paikallistamiseksi sekä sen laadun, laajuuden ja hyödyntämiskelpoisuuden selvittämiseksi sen mukaan kuin tässä malminetsintäluvassa tarkemmin määrätään. Malminetsintälupa ei oikeuta esiintymän hyödyntämiseen.

## Päätöksen voimassaolo

Malminetsintälupa on **voimassa tällä päätöksellä enintään neljä (4) vuotta** päätöksen lainvoimaiseksi tulosta.

Perustelut: Luvan voimassaoloaika on lain sallima enimmäisaika malminetsintälupalle. Malminetsintäluvan voimassaoloa voidaan jatkaa enintään kolme vuotta kerrallaan siten, että lupa on voimassa yhteensä enintään viisitoista vuotta.

Mikäli luvanhaltija haluaa pienentää voimassaolevaa malminetsintälupaa sen voimassaoloaikana tai luopua siitä kokonaan, tulee luvanhaltijan toimittaa kaivosviranomaiselle hakemus joko osittaisesta tai koko malminetsintäalueen raukeamisesta (Kaivoslaki 621/2011, 60 §, 61 §, 66 §, 67 §).

## Päätöksen täytäntöönpano

Kaivoslain (621/2011) 168.1 §:n mukaisesti malminetsintälupa perustuvat toimenpiteet saa aloittaa, kun siihen oikeuttava lupapäätös on saanut lainvoiman ja lupapäätöksessä määrätyt velvoitteet on suoritettu. Jos toimenpiteen suorittaminen edellyttää muualla lainsäädännössä vaadittua lupaa, saa toimenpiteen kuitenkin aloittaa vasta, kun toimenpiteeseen tarvittava muun lainsäädännön mukainen lupapäätös on saanut lainvoiman tai toiminnan aloittamiseen on saatu oikeus asiassa toimivaltaiselta viranomaiselta.

## Malminetsintäalueen tiedot

Pinta-ala: 1871,94

Alueen nimi: Mertavaara 2

Sijainti: Kittilä

Alueen tarkempi sijainti ja rajat ilmenevät tähän päätökseen liitetystä lupakartasta (Liite 1).

## Alueesta tarkemmin

Lupa-alue (ML2019:0100) sijaitsee Kittilän kunnan alueella liitekartan 1 mukaisesti. Alueen omistaa kokonaisuudessaan Suomen valtio ja sitä hallinnoi Metsähallitus. Malminetsintälupa-alue ei kohdistu Kittilän kunnan asema- eikä yleiskaava-alueille. Malminetsintälupa-alueella ei sijaitse luonnonsuojelu- tai suojeluohjelma-alueita, Natura 2000-verkoston kohteita, tai valtakunnallisesti merkittäviä maisema-alueita. Alueella ei ole luokiteltuja pohjavesialueita. Alueella on muutamia lähteitä. Alue sijaitsee Kyrön paliskunnan poronhoitoalueella.

## Otaksuma mineraaleista

Alueelta olemassa olevaan geologiseen tietoon perustuen hakija otaksuu alueella olevan nikkeliä (Ni), kuparia (Cu), kultaa (Au), sinkkiä (Zn), hopeaa (Ag), kobolttia (Co), kromi (Cr) sekä palladium (Pd) ja platina (Pt).



## **Yleisten ja yksityisten etujen turvaamiseksi tarpeelliset lupamääräykset (velvoitteet ja rajoitukset)**

### **1. Määräys malminetsintätutkimusten sallituista ajankohdista ja menetelmistä, sekä malminetsintään liittyvistä laitteista ja rakennelmista**

Tämän malminetsintäluvan nojalla on sallittua suorittaa seuraavia malminetsintätoimenpiteitä ja soveltaa seuraavia malminetsintämenetelmiä:

1. Geofysikaaliset ja geokemialliset tai vaikutuksiltaan niihin verrattavat tutkimusmenetelmät
2. Koneellisesti tehtävät maaperä- ja kallioperänäytteenotto (moreeni-, ura- ja pistenäytteet, kairaus)
3. Tutkimus-kaivannot ja tutkimusojat

Lupamääräyksen 1, kohdassa 1 -3 mainitut tutkimukset tulee suorittaa huomioiden mitä lupamääräyksissä 8 ja 9 on veloitettu.

Perustelut: Hakija on esittänyt hakemuksessaan nämä menetelmät ja kaivosviranomaisen arvioi ne tarpeelliseksi ottaen huomioon kohteella tehdyt aikaisemmat tutkimukset. Jotta mahdolliselle jatkoluvalle edellytetty vaade tehokkaasta malminetsinnästä toteutuu, tässä lupamääräyksessä tarkoitettujen toimenpiteiden tulee olla pääosin suoritettuina.

### **2. Määräys tutkimustöitä ja -tuloksia koskevasta selvitysvelvollisuudesta**

Malminetsintäluvan haltijan on vuosittain toimitettava kaivosviranomaiselle selvitys suoritetuista tutkimustöistä ja niiden tuloksista. Tutkimustöitä ja -tuloksia koskevaan vuosittaiseen selvitykseen on sisällytettävä: käytetyt tutkimus- ja työmenetelmät, yhteenveto tehdyistä tutkimuksista ja pääasialliset tulokset. Ohje löytyy Tukesin internet-sivuilta. Kunkin kalenterivuoden tutkimustöistä ja -tuloksista on raportoitava seuraavan vuoden kesäkuun loppuun mennessä, ellei toisin ohjeisteta.

Perustelut: Määräyksen perusteena on kaivoslaki (621/2011) 14 § ja, VNa kaivostoiminnasta (391/2012) 4 §.

### **3. Määräys jälkitoimenpiteiden ajankohdasta ja ilmoittamisesta kaivosviranomaiselle**

Kun malminetsintälupa on rauennut osittain, kokonaan tai peruutettu, malminetsintäluvan haltijan on raukeavilta alueilta;

- 1) välittömästi saatettava malminetsintäalue yleisen turvallisuuden vaatimaan kuntoon, poistettava väliaikaiset rakennelmat ja laitteet, huolehdittava alueen kunnostamisesta ja siistimisestä sekä saatettava alue mahdollisimman luonnonmukaiseen tilaan. Malminetsintäluvan haltijan on tehtävä kirjallinen ilmoitus Tukesille, malminetsintäalueen omistajalle Metsähallitukselle ja muille oikeudenhaltijoille, kun toimenpiteet on saatettu loppuun. Ilmoitus on lisäksi tehtävä erityisellä poronhoitoalueella sijaitsevalle Oraniemen paliskunnalle. Ilmoituksen tulee sisältää tiedot jälkitoimenpiteiden päättymispäivästä sekä kuvaus toteutetuista jälkitoimenpiteistä.

- 2) kuuden kuukauden kuluessa luovutettava kaivosviranomaiselle tutkimustyöselostus, tutkimukseen liittyvä tietoaineisto ja kirjallinen esitys edustavasta otoksesta kairasydämiä. Kaivosviranomaisen ohjeistaa hakijoita tarkemmin raportoinnin muodosta. Ohje löytyy Tukesin internet-sivuilta.

Perustelut: Määräyksen perusteena on kaivoslaki (621/2011), 15 § ja VNa kaivostoiminnasta (391/2012), 5 §.

#### **4. Määräys kaivannaisjätteen jätehuoltosuunnitelmasta ja sen noudattamisesta**

Malminetsintäluvan haltija on velvollinen huolehtimaan maa- ja kiviainesjätteen synnyn ehkäisemisestä, sen haitallisuuden vähentämisestä sekä jätteen hyödyntämisestä tai käsittelemisestä.

Malminetsinnästä tässä luvassa sallituilla menetelmillä (lupamääräys 1, menetelmät 1-3) ei synny kaivannaisjätettä.

Perustelut: Määräyksen perusteena on kaivoslaki (621/2011) 13 § ja VNa kaivostoiminnasta (391/2012) 3 §.

#### **5. Määräys ilmoitusvelvollisuudesta koskien malminetsintäalueen maastotöitä ja rakennelmia**

Malminetsintäluvan haltijan on hyvissä ajoin etukäteen ilmoitettava kirjallisesti malminetsintäalueeseen kuuluvien kiinteistöjen omistajille (sekä näihin rinnastettaville, Kaivoslaki 5.2 §) ja muille oikeudenhaltijoille kaikista maastotöistä, jotka voivat aiheuttaa vahinkoa tai haittaa, sekä väliaikaisista rakennelmista. Ilmoitus on lisäksi tehtävä poronhoitolaissa säädetyllä erityisesti poronhoitoa varten tarkoitetulla alueella (erityinen poronhoitoalue) Kyrön paliskunnalle.

Malminetsintäluvan haltijan on ilmoitettava maastotöistä toimialallaan yleistä etua valvoville viranomaisille:

- Tukesille,
- Lapin ELY-keskuksen ympäristövastuualueelle,
- Metsähallitukselle (Luontopalvelut)
- Mikäli lupa-alueelta löydetään tutkimusten yhteydessä muinaismuistolaissa tarkoitettuja kohteita, tulee luvanhaltijan toimia siten kuin muinaismuistolaissa todetaan ja ilmoittaa löydöksistä viipymättä Museovirastoon.

Perustelut: Määräyksen perusteena on kaivoslaki (621/2011) 12 § ja VNa kaivostoiminnasta (391/2012) 2 §.

#### **6. Määräys malminetsintäalueen koon pienentämisen aikataulusta**

Kaivosviranomaisen ei näe tässä vaiheessa tarvetta malminetsintäalueen pienentämiselle. Tutkimuksia voidaan pitää perusteltuna koko ML2019:0100 alueella. Jos luvan haltija haluaa pienentää voimassaolevaa malminetsintälupaa tai luopua siitä kokonaan, tulee luvan haltijan tehdä ilmoitus joko osittaisesta tai koko malminetsintäalueen raukeamisesta.

Perustelut: Määräyksen perusteena on kaivoslaki (621/2011) 11 §, 51, 67 §).



Otettaessa huomioon alueen koko, tutkimussuunnitelma ja sen perustelut, sekä seikka, että kyseessä on vaiheittain etenevä tutkimustoiminta, voidaan tutkimuksia pitää perusteltuna koko alueelle.

## 7. Määräys vakuuden asettamisesta

Malminetsintäluvalla **ML2019:0100** määrätään asetettavaksi lupakohtainen **2500 euron** suuruinen vakuus. Vakuus tulee asettaa pankkitalletuksena Turvallisuus- ja kemikaalivirastolle kaivoslain (621/2011) 15 §:ssä tarkoitettujen jälkitoimenpiteiden sekä 103 §:ssä tarkoitetun vahingon ja haitan korvaamista, sekä muiden kaivoslakiin perustuvien velvoitteiden täyttämistä varten. Tässä malminetsintäluvassa määrätty vakuus on lisättävä viimeistään 30 päivänä siitä, kun malminetsintä lupa on tullut lainvoimaiseksi, luvanhaltijan malminetsinnästä mahdollisesti aiheutuvaa vahinkoa, haittaa tai muuta kaivoslaissa mainittua velvoitetta varten pankkiin avatulle vakuustalletustilille. Kaivoslain 73 §:ssä tarkoitettu luvan siirto ei vapauta vakuutta.

Perustelut: Määräyksen perusteena on kaivoslaki (621/2011) 107, 109, 110 ja 111 §. Vakuus asetetaan kaivosviranomaisen arvion perusteella. Kaivosviranomaisen on arvioinut toiminnan laatua ja laajuutta (lupamääräys 1), toiminta-alueen erityispiirteitä, sekä luvassa säädettyjä velvoitteita lupamääräykset huomioiden ja päätyneet määrättyyn vakuuteen. Kaivosviranomaisen on luvan siirron tai muuttamisen yhteydessä harkittava, onko vakuuden lajia tai suuruutta tarkistettava.

## 8. Määräykset malminetsintää ja malminetsintäalueen käyttöä koskevista seikoista sen varmistamiseksi, ettei toiminnasta aiheudu kaivoslaissa (621/2011) kiellettyä seurausta

Malminetsintäluvalla on tulpattava kairareitit, mikäli kairareitistä nousee pohjavettä maanpinnalle. Kairaputket on katkaistava mahdollisimman läheltä maanpintaa (alle 20 cm) ja putkien päät tulpataan. Kairakohteiden jätehuolto sekä siistiminen on tehtävä välittömästi töiden loputtua kohteella. Jos kairauksessa tarvittavan käytettävän veden määrä ylittää 100m<sup>3</sup>/vrk, on toimittava kuten vesilain (587/2011) 15 §:ssä todetaan.

Karttatarkastelun perusteella alueella on useita lähteitä ja lähdepuroja tai vesikuoppia. Vesilain 2 luvun 11 §:n mukaan luonnontilaisen lähteen luonnontilan vaarantaminen on kielletty. Lähteiden yläpuolella välittömässä läheisyydessä ei tule tehdä timanttikairauksia tai tutkimusojia. Myös maastoajoneuvoilla liikuttaessa lähteisiin tulee jättää riittävä suojavyöhyke.

Pohjavesialueella toimittaessa on otettava huomioon ympäristönsuojelulain (527/2014) 17§:n mukainen pohjaveden pilaamiskielto, eikä toiminnasta saa aiheutua vaaraa pohjaveden määrälle tai laadulle. Alueella on mahdollista tehdä timanttikairauksia, mutta pohjavesialueella ei tule tehdä tutkimusuria tai kaivauksia.

Malminetsinnästä ja muusta malminetsintäalueen käytöstä ei saa aiheutua merkittäviä muutoksia luonnonolosuhteissa, eikä merkittävää maisemallista haittaa.

Perustelut: Määräyksen perusteena on kaivoslaki (621/2011) 11 ja 15 §. Malminetsintäluvalla on luovuttuaan malminetsintä lupa-alueesta tai sen menetettyään viipymättä saatettava malminetsintäalue yleisen turvallisuuden vaatimaan kuntoon, sekä saatettava alue mahdollisimman luonnonomukaiseen tilaan.

## 9. Määräykset yleisen ja yksityisen edun kannalta välttämättömistä ja luvan edellytysten toteuttamiseen liittyvistä seikoista

Hakemukseen (ML2019:0100 ) saatujen lausuntojen perusteella ei ole tullut tietoon sellaisia ympäristö- tai luontoarvoja, jotka olisivat esteenä malminetsintäluvan myöntämiselle. Hakemusalueella ei ole perustettuja luonnonsuojelualueita, Natura 2000 -verkoston kohteita eikä luonnonsuojeluohjelma-alueita. ELY-keskuksen näkemyksen mukaan suunnitellun mukainen malminetsintä ei todennäköisesti aiheuta merkittäviä muutoksia tutkimusalueen luonnonolosuhteissa, mikäli tutkimustoimenpiteet toteutetaan luonnonympäristön erityispiirteet ja arvokkaat luontokohteet huomioon ottavalla ja säästävällä tavalla.

Lupahakemus ei kohdistu Kittilän kunnan asema- eikä yleiskaava-alueille. Malminetsinnästä ei saa olla haittaa paikalliselle asutukselle eikä alueen poronhoidolle.

Hakemusalueella on kaksi pohjavesialuetta, Kivitieva ja Mertavaara. Meneillään olevassa pohjavesialueiden luokitusten tarkistuksissa on alustavasti arvioitu, että molemmat kohteet tulisi nostaa 2-luokkaan. Kittilän kunnan osalta luokittelu ei kuitenkaan ole vielä valmis, ja nykyisen voimassa olevan luokituksen mukaan em. alueet kuuluvat luokkaan III (muu pohjavesialue). Pohjavesialueella ei tule säilyttää esimerkiksi työkoneita tai öljysäiliöitä, ja kairauksissa tai muissa vastaavissa toimenpiteissä mahdollisesti käytettävät vedet tulee johtaa pohjavesialueen ulkopuolelle. Muita huomioitavia asioita on esitetty Lapin ELY-keskuksen lausunnossa (liite 5):

Hakemusalueen itäosassa on kaksi lapinleinikin esiintymää. Toinen esiintymistä sijaitsee Pikku-Sietkuojan varressa ja toinen Salmistonsaajoen alueella puron varressa. Molemmissa paikoissa lapinleinikkiä kasvaa satoja yksilöitä. Lapinleinikki on rauhoitettu luonnonsuojelulain 42 §:n nojalla. Rauhoitetun kasvin hävittäminen on luonnonsuojelulain 42 §:n 2 momentin mukaan kielletty. Näytteenotossa lapinleinikin esiintymiin tulee jättää riittävä suojavyöhyke.

Lupahakemusalueella on lintudirektiivin artiklassa 1 tarkoitetun, luonnonsuojelulain nojalla rahoitetun suuren petolinnun pesäreviiri. Luonnonsuojelulain 39 §:n ja lintudirektiivin artiklan 5 mukaan mm. lajin tahallinen häiritseminen, erityisesti lisääntymis- tai jälkeläisten kasvatusaikana tai muutoin niiden elämänsyklin kannalta tärkeillä paikoilla on kielletty. Lisätietoa ja ohjeita tutkimustoimenpiteistä petolinnun reviirin alueella on metsähallituksen lausunnossa (liite 6).

Hakemusalueella on lukuisia esiintymätietoja vanhojen metsien kääpälajeista (Liite 5, osa liite 2). Väikkyludekääpä ja erakkokääpä ovat uhanalaisia. Silmälläpidettäviä lajeja ovat riekonkääpä, louhennahka, hentokääpä, sirppikääpä, korpiludekääpä, pursukääpä, rusokantokääpä, mäntyraspikka, aihkinahka ja lapinkynsikääpä (Suomen lajien uhanalaisuus 2019). Luonnon monimuotoisuuden turvaamiseksi uhanalaiset ja myös silmälläpidettävät lajit tulee ottaa huomioon tutkimustoiminnassa niin, että toiminta ei vahingoita tai vaaranna esiintymiä. Lapin ELY-keskuksen lausunnossa (liite 5) esitetyt seikat tulee ottaa huomioon.

Hakemusalueella on laaja-alaisesti arvokkaita luontokohteita, kuten aarniometsikköjä, reheviä soita, lähteitä, karuja soita sekä puron-/noronvarsimetsiä. Suojellut alueet ja niiden sisällä olevat yksittäiset kohteet ovat lajistollisesti ja luonnon monimuotoisuuden kannalta arvokkaita elinympäristöjä. Toimintaa ko. alueilla tulee välttää, jotta ne säilyisivät mahdollisimman luonnonmukaisessa tilassa. Suoalueilla tutkimustoimintaa tulisi tehdä ainoastaan talvella lumipeitteen ja roudan aikana. Edellä mainittu koskee esimerkiksi hakemusalueen kaakkoisosassa olevaa Salmistonvuoman aluetta.



Metsähallinnon lausunnossa (liite 6) kiinnitetään huomioita arvokkaisiin luontokohteisiin ja niiden ominaispiirteiden säilyttämiseen. Lisäksi siinä on tuotu esiin vahinkojen estämiseen ja turvallisuuden parantamiseen liittyviä seikkoja. Lausunnossa esitetyt seikat tulee ottaa huomioon tutkimustöitä tehtäessä. Alueilla ei tule tehdä tutkimuskaivantoja ja muutkin tutkimustoiminnot tulee tehdä siten, että elinympäristöjen ominaispiirteet säilytetään. Tutkimustoimintaa pienvesistöjen läheisyydessä tulee välttää myös vesiensuojelullisista syistä.

Kyrön paliskunnan lausunnossa (liite 7) esitetään huoli porotalouden kannalta tärkeästä laidunalueesta, johon malminetsintäalue sijoittuu. Lausunnossa mainitut seikat tulee ottaa huomioon, jotta malminetsinnästä ei aiheudu ylimääräistä vaivaa ja kustannuksia poromiehille.

Perustelut: Tutkimussuunnitelman esittämisvelvollisuudella varmistetaan, että toimenpiteisiin voidaan tarvittaessa valvonnallisesti puuttua. Samalla Tukesin on mahdollista kaivoslain valvonnan toteuttamiseksi arvioida toimenpiteiden vaikutusta ja tarvittaessa antaa tarkempia lisämääräyksiä toimenpiteiden suorittamisesta. Kaivoslaki (621/2011) 11 § ja 12 §, VNa (391/2012) 2 §.

Vaikka tässä malminetsintäluvassa sallitut tutkimusmenetelmät eivät vaikuta laajasti ympäristöön, malminetsintäluvun haltijan on oltava kuitenkin riittävästi selvillä hankkeen ympäristövaikutuksista siinä laajuudessa kuin kohtuudella voidaan edellyttää.

Siirtyminen lupa-alueelle, ja lupa-alueella liikkuminen sulanmaan aikana on pyrittävä suunnittelemaan niin, että olemassa olevia uria ja luontaisia aukkopaikkoja käytetään mahdollisimman paljon hyväksi. Kosteikkoalueilla liikkumista tulee välttää sulanmaan aikana ja luontoarvoiltaan herkillä alueilla liikkuminen tulee tehdä talvella lumipeitteen aikaan. Metsähallituksen lausunnossa (liite 6) on ohjeita vahinkojen ehkäisemiseen ja turvallisuuden parantamiseen.

Malminetsintäluvun haltijan on rajoitettava malminetsintä ja muu malminetsintäalueen käyttö tutkimustyön kannalta välttämättömiin toimenpiteisiin. Toimenpiteet on suunniteltava siten, että niistä ei aiheudu kohtuudella vältettävissä olevaa yleisen tai yksityisen edun loukkausta. Malminetsintäluvun nojalla tapahtuvasta malminetsinnästä ja muusta malminetsintäalueen käytöstä ei saa aiheutua:

- 1) haittaa ihmisten terveydelle tai vaaraa yleiselle turvallisuudelle;
- 2) olennaista haittaa muulle elinkeinotoiminnalle;
- 3) merkittäviä muutoksia luonnonolosuhteissa;
- 4) harvinaisten tai arvokkaiden luonnonesiintymien olennaista vahingoittumista;
- 5) merkittävää maisemallista haittaa.

Perustelut: Määräys perustuu kaivoslain (621/2011) 11 § ään.

## 10. Määräys malminetsintäkorvauksen suuruudesta ja maksuajankodasta

Malminetsintäluvun haltijan on maksettava malminetsintäalueeseen kuuluvien kiinteistöjen omistajille vuotuista korvausta **20 euroa hehtaarilta** luvan voimassaoloajalta.

Malminetsintäkorvaus ensimmäiseltä vuodelta on maksettava viimeistään 30 päivänä siitä, kun malminetsintä lupa on tullut lainvoimaiseksi. Seuraavina vuosina korvaus on maksettava vastaavana ajankohtana. Luvan haltijan on ilmoitettava malminetsintäkorvauksen



kokonaissuorituksesta kirjallisesti kaivosviranomaiselle, kun velvollisuus on täytetty.

Perustelut: Määräys perustuu kaivoslain (621/2011) 99 §:ään, jossa säädetään malminetsintäkorvauksen suuruudesta ja maksutavasta ja kaivoslain (621/2011) 51.11 § ja 152.1 §.

Mikäli hakija pienentää tai muuttaa tässä päätöksessä määrättyä malminetsintäaluetta muutoshakemuksella, määräytyy uusi malminetsintäkorvaus maanomistajalle seuraavasta tämän lupapäätöksen maksupäivästä alkaen muutospäätöksessä määrättävän pinta-alan mukaan.

Perustelut: Määräys perustuu kaivoslain (621/2011) 51 §, 67, 69 §:ään jossa säädetään malminetsintäluvan raukeamisesta ja muuttamisesta.

#### 11. Määräys vahinkojen ja haittojen korvaamisesta malminetsintäalueella

Malminetsintäluvan haltijan on korvattava malminetsintäalueella tapahtuvasta kaivoslakiin (621/2011) perustuvasta toiminnasta aiheutuneet vahingot ja haitat, jollei jonkin toimenpiteen osalta korvauksesta toisin säädetä.

Perustelut: Määräys perustuu kaivoslain (621/2011) 103 §:ään, jossa säädetään vahinkojen ja haittojen korvaamisesta malminetsintäalueella.

#### 12. Poronhoidolle aiheutuvien haittojen vähentämiseksi erityisellä poronhoitoalueella

Lupa-alue sijoittuu Kyrön paliskunnan alueelle. Malminetsintätutkimukset on sovittava alueella toimivan paliskunnan kanssa siten, ettei niistä aiheudu kohtuutonta haittaa poronhoidolle. Malminetsintäluvan haltijan on ilmoitettava asianosaiselle paliskunnalle tutkimustöistä ja niiden aikataulusta, sekä muusta alueiden käytöstä hyvissä ajoin ennen tutkimustöiden aloittamista. Malminetsintäluvan haltijan on otettava huomioon alueella mahdollisesti olevat poronhoidolle tärkeät rakenteet kuten esimerkiksi erotusaita ja käytettävä valmiita veräjiä kulkemiseen.

Perustelut: Määräys perustuu Poronhoitolain (848/1990) 2§:ään ja kaivoslain (621/2011) 51 §:ään. Edellä mainituilla toimenpiteillä ehkäistään malminetsinnästä poronhoidolle aiheutuvia haittoja erityisellä poronhoitoalueella.

#### Hakemuksen käsittely

Hakemus: Magnus Minerals Oy	11.11.2019
Kuulutus hakemuksesta: Tukes	09.12.2019
Lausuntopyyntö: Tukes	09.12.2019
Päätös: Tukes	29.01.2020

#### Lupahakemuksesta tiedottaminen

Tukes on tiedottanut hakemuksesta 09.12.2019 kuuluttamalla siitä 30 päivän ajan Tukesin kirjaamossa ja Tukesin Rovaniemen toimipisteen sekä Kittilän kunnan ilmoitustauluilla. Hakemus on ollut nähtävillä myös Tukesin internet-sivuilla. Hakemus on ollut nähtävillä 08.01.2020 saakka.

Tukes on tiedottanut hakemuksesta asianosaista maanomistajaa (Metsähallitus) kirjeitse.

Lausunnot ja mielipiteet on pyydetty toimitettavaksi viimeistään 08.01.2020. Tämän

päivämääränkin jälkeen toimitetut lausunnot ja mielipiteet on otettu ratkaisussa huomioon.

### Lausuntopyynnöt ja lausunnot hakemuksesta

Hakemuksesta on lähetetty lausuntopyynnöt ja saatu lausunnot seuraavasti:

- 1) Tukesin lausuntopyyntö on lähetetty Kittilän kunnalle 09.12.2019  
Kittilän kunta on antanut lausunnon 19.12.2019 (liite 4).
- 2) Tukesin lausuntopyyntö on lähetetty Lapin ELY-keskukselle 09.12.2019  
Lapin Ely –keskus on antanut lausunnon 09.01.2020 (liite 5).
- 3) Tukesin lausuntopyyntö on lähetetty Metsähallitukselle 09.12.2019.  
Metsähallitus on antanut lausunnon 03.01.2020 (liite 6).
- 4) Tukesin lausuntopyyntö on lähetetty Kyrön paliskunnalle 09.12.2019  
Kyrön paliskunta on antanut lausunnon 01.01.2020 (liite 7).

### Muistutukset ja mielipiteet

Muistutuksia tai mielipiteitä ei tullut.

### Hakijan vastine

Hakijalta ei ole pyydetty vastinetta.

### Tukesin kannanotto lausunnoissa ja muistutuksissa esitettyihin yksilöityihin vaatimuksiin

Lausunnoissa, muistutuksissa ja mielipiteissä esitetyt asiat on otettu lupapäätöksessä huomioon lupamääräyksiin.

### Tiedoksi luvan haltijalle

#### Kaivoslain (621/2011) suhde muuhun lainsäädäntöön

Sen lisäksi, mitä kaivoslaissa säädetään, sovelletaan kaivoslain mukaista lupa- tai muuta asiaa ratkaistaessa ja muutoin tämän lain mukaan toimittaessa muun muassa; luonnonsuojelulakia ([1096/1996](#)), ympäristönsuojelulakia ([527/2014](#)), erämaalakia ([62/1991](#)), maankäyttö- ja rakennuslakia ([132/1999](#)), vesilakia ([587/2011](#)), poronhoitolakia ([848/1990](#)), säteilylakia ([592/1991](#)), ydinenergialakia ([990/1987](#)), muinaismuistolakia ([295/1963](#)), maastoliikennelakia ([1710/1995](#)) ja patoturvallisuuslakia ([494/2009](#)). Vesil [587/2011](#). Malminetsintäluvan haltijan on aina noudatettava Suomen lainsäädäntöä ja asiaan liittyviä muita kansainvälisiä sopimuksia.

#### Maastossa liikkuminen

Maastoliikennelain (1710/1995) 4.1 §:n ja 4.2 §:n 9-kohdan mukaan kaivoslaissa (621/2011) tarkoitetulla malminetsintäalueella ja 30 metrin etäisyydellä sen rajasta moottorikäyttöisellä ajoneuvolla liikkuminen ei edellytä maanomistajan tai haltijan lupaa, kun kyse on asianomaisessa malminetsintäluvassa tai kaivosluvassa tarkoitetun toiminnan kannalta välttämättömästä liikkumisesta. Mikäli malminetsintäalue rajautuu alueeseen, jolla liikkumista on rajoitettu (esim. luonnonsuojelualue), malminetsintäalueen rajan ulkopuolella tarvitaan alueen hallinnasta vastaavan viranomaisen suostumus.



Viitaten lupamääräykseen 9, malminetsintäluvan haltija veloitetaan rajoittamaan malminetsintä ja malminetsintäalueen käyttö tutkimustyön kannalta välttämättömiin toimenpiteisiin. Malminetsinnästä ei saa aiheutua merkittäviä muutoksia luonnonolosuhteissa, harvinaisten tai arvokkaiden luonnonesiintymien olennaista vahingoittumista, merkittävää maisemallista haittaa. Alueen koskemattomuuteen, joka liittyy alueen suojelutavoitteisiin, on säilytettävä. Aiheutetut vahingot on korvattava maanomistajalle.

### Luvan muuttaminen ja raukeaminen

Malminetsintäluvan haltijan on kaivoslain (621/2011) 69 §:n mukaan haettava malminetsintäluvan muuttamista, jos tutkimussuunnitelmaa muutetaan tai täydennetään siten, että lupamääräyksiä on tarpeen tarkistaa. Luvanhaltija voi lisäksi hakea malminetsintäluvan muuttamista lupamääräysten tarkistamiseksi, kun luvan mukaista toimintaa on tarpeen muuttaa.

Kaivosviranomaisen on päätettävä, että malminetsintälupa raukeaa, jos luvanhaltija tekee asiaa koskevan ilmoituksen. Luvanhaltija on velvollinen tekemään ilmoituksen, jos tarkoituksena ei enää ole harjoittaa lupaan perustuvaa toimintaa. Malminetsintälupa raukeaa ilmoituksen saavuttua kaivosviranomaiselle.

### Luvan voimassaolon jatkaminen

**Luvanhaltijan tulee toimittaa hakemus malminetsintäluvan voimassaolon jatkamiseksi kaivosviranomaiselle viimeistään kaksi kuukautta ennen luvan voimassaolon päättymistä. (VnA kaivostoiminnasta (391/2012) 27.1 §).**

Kaivoslain (621/2011) 61.1 §:n mukaan malminetsintäluvan voimassaoloa voidaan jatkaa enintään kolme vuotta kerrallaan siten, että lupa on voimassa yhteensä enintään viisitoista vuotta.

Kaivoslain (621/2011) 61.2 §:n mukaan malminetsintäluvan voimassaolon jatkamisen edellytyksenä on, että:

- 1) malminetsintä on ollut tehokasta ja järjestelmällistä;
- 2) esiintymän hyödyntämismahdollisuuksien selvittäminen edellyttää jatkotutkimuksia;
- 3) luvanhaltija on noudattanut tässä laissa säädettyjä velvollisuuksia samoin kuin lupamääräyksiä;
- 4) voimassaolon jatkamisesta ei aiheudu kohtuutonta haittaa yleiselle tai yksityiselle edulle.

Kaivoslain (621/2011) 66 §:n mukaan malminetsintäluvan voimassaolon jatkamista varten lupaviranomaiselle on ennen luvan voimassaolon päättymistä toimitettava lupahakemus sekä lupaharkinnan kannalta tarpeelliset ja luotettavat selvitykset edellä mainituista voimassaolon jatkamisen edellytyksistä.

Kaivostoiminnasta annetun valtioneuvoston asetuksen (391/2012) 27.2 §:n mukaan hakemuksesta tulee käydä ilmi hakijan haluamat muutokset lupa-alueeseen tai muut merkittävät muutokset sekä asianosaisissa tapahtuneet muutokset. Asetuksen 27.3 §:n mukaisesti hakemukseen tulee liittää lupaharkinnan kannalta tarpeellinen ja luotettava selvitys:

- 1) hakemuksen kohteena olevan luvan nojalla tehdyistä toimenpiteistä ja niiden tuloksista;
- 2) alueelle kohdistuneiden tutkimuskustannusten määrästä;
- 3) esiintymän hyödyntämismahdollisuuksista ja jatkotutkimusten tarpeellisuudesta;
- 4) perustelut aluerajaukselle.

Lisäksi hakemukseen sovelletaan vastaavasti, mitä lupahakemuksesta säädetään kaivoslain (621/2011) 34 §:ssä.

### Lupapäätöksestä tiedottaminen

Lupapäätös on toimitettu päätöksenantopäivänä:

- Magnus Minerals Oy:lle (hakija)

Jäljennös päätöksestä on toimitettu antopäivänä

- Kittilän kunnalle,
- Lapin ELY-keskukselle,
- Kyrön paliskunnalle,
- Metsähallitukselle
- Museovirastolle

Toimivaltaiselle maanmittaustoimistolle toimitetaan tiedot Maanmittauslaitoksen ja Tukesin sopiman menettelyn mukaisesti malminetsintäluvasta merkinnän tekemiseksi kiinteistötietojärjestelmään.

Perustelut: Päätöksestä tiedottaminen ja siinä noudatettu menettely perustuvat kaivoslain (621/2011) lupapäätöksestä tiedottamista koskevaan 58 §:ään.

### Päätösmaksu

Tästä päätöksestä perittävä maksu on **6000 €**. Valtion talous- ja henkilöstöhallinnan palvelukeskus lähettää laskun hakijalle.

Maksu perustuu hakemuksen vireille tullessa voimassa olleeseen asetukseen Turvallisuus- ja kemikaaliviraston maksullisista suoritteista (1391/2018).

### Muutoksenhaku

Tähän päätökseen saa kaivoslain (621/2011) 162 §:n nojalla hakea muutosta valittamalla Pohjois-Suomen hallinto-oikeuteen.

Valitusaika on 30 päivää tämän päätöksen antopäivästä sitä määräaikaan lukematta. Liitteenä olevasta valitusosoituksesta ilmenee, miten muutosta haettaessa on meneteltävä.

Päätöksestä perittävästä maksusta valitetaan samassa järjestyksessä kuin pääasiasta.



**Lisätietoja**

kaivosasiat@tukes.fi tai puh. 029 50 52151

Ilkka Keskitalo  
Ylitarkastaja

Riitta Viikari  
Ylitarkastaja

**LIITTEET**

Liite 1	ML2019:0100 lupakartta
Liite 2	Tilankohtaiset pinta-alat
Liite 3	Asianosaiset maanomistajat
Liite 4	Kittilän kunnan lausunto
Liite 5	Lapin ELY-keskuksen lausunto
Liite 6	Metsähallituksen lausunto
Liite 7	Kyrön paliskunnan lausunto

## VALITUSOSOITUS

### Valitusviranomainen

Päätökseen saa hakea muutosta valittamalla sille hallinto-oikeudelle, jonka tuomiopiirissä pääosa tässä päätöksessä tarkoitettusta alueesta sijaitsee. Toimivaltainen hallinto-oikeus on mainittu valitusosoituksen lopussa. Valituskirjelmä osoitetaan valitusviranomaiselle ja se on toimitettava valitusajassa hallinto-oikeuden kirjaamoon.

### Valitusaika

Määräaika valituksen tekemiseen on kolmekymmentä (30) päivää tämän päätöksen antopäivästä sitä määräaikaan lukematta.

### Valitusoikeus

Malminetsintälupaa, kaivoslupaa ja kullanhuuhtontalupaa koskevaan päätökseen, mainitun luvan voimassaolon jatkamista, raukeamista, muuttamista ja peruuttamista koskevaan päätökseen sekä kaivostoiminnan lopettamispäätökseen saa hakea muutosta:

- 1) asianosainen;
  - 2) rekisteröity yhdistys tai säätiö, jonka tarkoituksena on ympäristön-, terveyden- tai luonnonsuojelun taikka asuinympäristön viihtyisyyden edistäminen ja jonka sääntöjen mukaisella toiminta-alueella kysymyksessä olevat ympäristövaikutukset ilmenevät;
  - 3) toiminnan sijaintikunta tai muu kunta, jonka alueella toiminnan haitalliset vaikutukset ilmenevät;
  - 4) elinkeino-, liikenne- ja ympäristökeskus ja muu asiassa toimialallaan yleistä etua valvova viranomainen;
  - 5) saamelaiskäräjät sillä perusteella, että luvassa tarkoitettu toiminta heikentää saamelaisten oikeutta alkuperäiskansana ylläpitää ja kehittää omaa kieltään ja kulttuuriaan;
  - 6) kolttien kyläkokous sillä perusteella, että luvassa tarkoitettu toiminta heikentää kolttialueella kolttien elinolosuhteita ja mahdollisuuksia harjoittaa elinkeinoja.
- Kaivosviranomaisella on lisäksi oikeus valittaa sellaisesta päätöksestä, jolla hallinto-oikeus on muuttanut sen tekemää päätöstä tai kumonnut päätöksen.

### Valituksen sisältö

Valituskirjelmässä on ilmoitettava

- päätös, johon haetaan muutosta
- miltä kohdin päätökseen haetaan muutosta ja mitä muutoksia siihen vaaditaan tehtäväksi
- perusteet, joilla muutosta vaaditaan
- valittajan nimi ja kotikunta
- postiosoite ja puhelinnumero, joihin asiaa koskevat ilmoitukset valittajalle voidaan toimittaa

Jos valittajan puhevaltaa käyttää hänen laillinen edustajansa tai asiamiehensä tai jos valituksen laatijana on joku muu henkilö, valituskirjelmässä on ilmoitettava myös tämän nimi ja kotikunta.

Valittajan, laillisen edustajan tai asiamiehen on allekirjoitettava valituskirjelmä, ellei valituskirjelmää toimiteta sähköisesti (telekopiona tai sähköpostilla).



## Valituksen liitteet

Valituskirjelmään on liitettävä

- päätös, johon haetaan muutosta valittamalla, alkuperäisenä tai jäljennöksenä
- asiakirjat, joihin valittaja vetoaa vaatimuksensa tueksi, jollei niitä ole jo aikaisemmin toimitettu viranomaiselle
- asiamiehen valtakirja

## Valituskirjelmän toimittaminen perille

Valituskirjelmän voi viedä valittaja itse tai hänen valtuuttamansa asiamies. Valituskirjelmä liitteineen voidaan myös lähettää postitse, telekopiona tai sähköpostilla. Postiin valituskirjelmä on jätettävä niin ajoissa, että se ehtii perille valitusajan viimeisenä päivänä ennen aukioloajan päättymistä. Hallinto-oikeudessa kirjaamon aukioloaika on klo 8.00–16.15. Sähköisesti (telekopiona tai sähköpostilla) toimitetun valituskirjelmän on oltava toimitettu niin, että se on käytettävissä vastaanottolaitteessa tai tietojärjestelmässä määräajan viimeisenä päivänä ennen virka-ajan päättymistä.

Valittajalta peritään hallinto-oikeudessa **oikeudenkäyntimaksu 260 euroa**. Tuomioistuinten ja eräiden oikeushallintoviranomaisten suoritteista perittävistä maksuista annetussa laissa (1455/2015) on erikseen säädetty eräistä tapauksista, joissa maksua ei peritä.

Toimivaltaisen hallinto-oikeuden yhteystiedot muutoksenhakua varten:

### **Pohjois-Suomen hallinto-oikeus**

käyntiosoite: Isokatu 4, Oulu

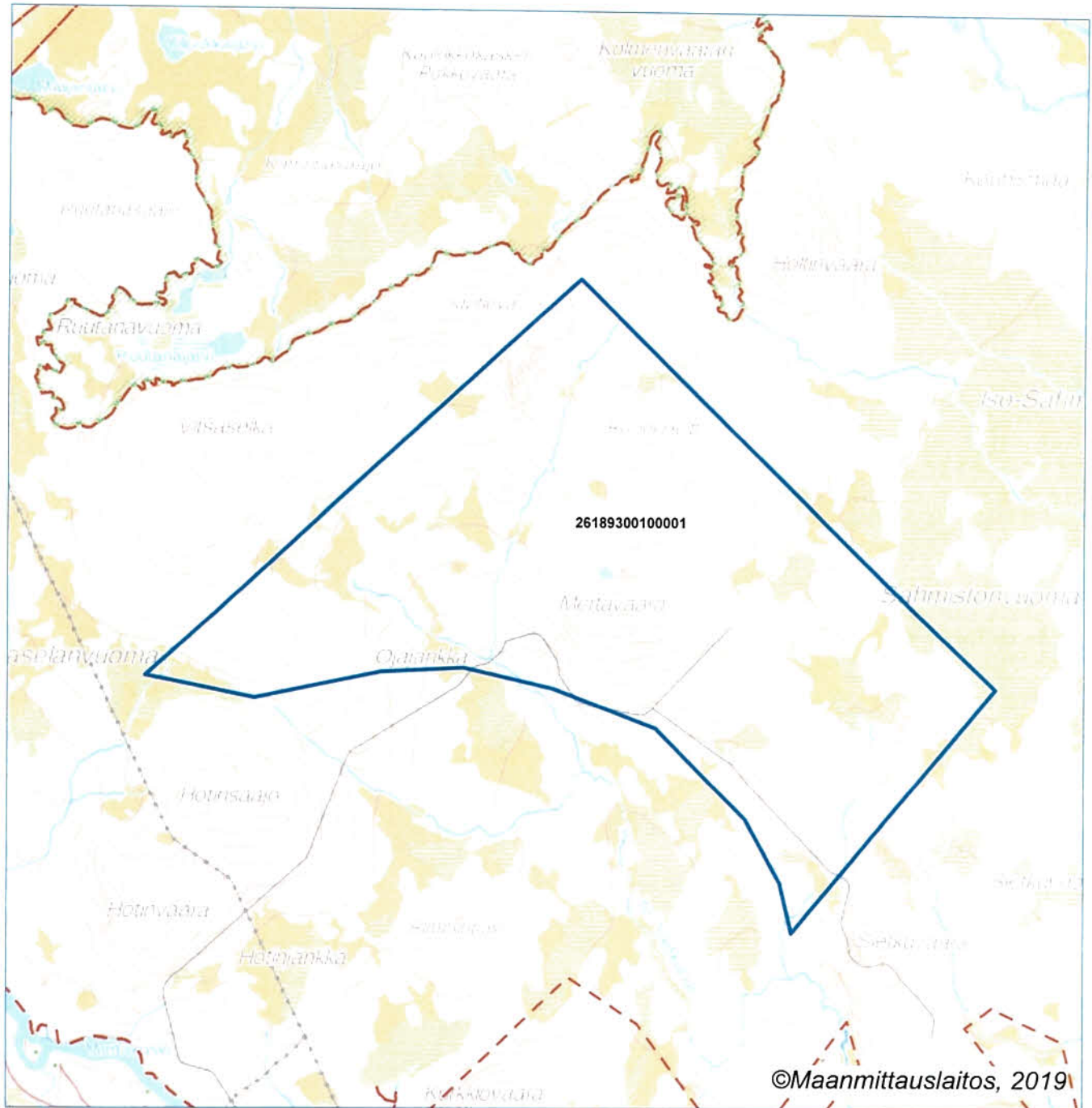
postiosoite: PL 189, 90101 Oulu

puhelin: 029 56 42800

faksi: 029 56 42841

sähköposti: [pohjois-suomi.hao@oikeus.fi](mailto:pohjois-suomi.hao@oikeus.fi)

Sähköinen asiointipalvelu: <https://asiointi2.oikeus.fi/hallintotuomioistuimet>



Malminetsintälupa-alue



Kiinteistörajat

Mittakaava 1:55 000

Magnus Minerals Oy  
Mertavaara2  
ML2019:0100





29.01.2020

Lupatunnus  
**ML2019:100**  
Liite 2

**ML2019:0100 Mertavaara 2**

Tilakohtaiset pinta-alat

<b>Tila r:no</b>	<b>Pinta-ala (ha)</b>
261-893-10-1 V4411A_palsta-alue	1871,94

29.01.2020

Lupatunnus  
**ML2019:0100**  
Liite 3

**ML2019:0100 Mertavaara 2**

Asianosaiset maanomistajat

KITTILÄN VALTIONMAA I

Kunnanhallitus

§ 370

17.12.2019

**Lausunto Magnus Minerals Oy:n malminetsintälupahakemuksesta, Mertavaara 2, (ML2019:0100)**

103/10.01.01/2016

Khall 17.12.2019 § 370

(Lisätietoja: Maanmittausteknikko Veli-Matti Virtanen, puh. 040 581 1889)

Magnus Minerals Oy on jättänyt Tukesille Kittilän kunnan alueelle, Kyrön paliskunnan erityiselle poronhoitoalueelle kohdistuvan hakemuksen koskien Mertavaara 2 - nimistä malminetsintäaluetta.

Malminetsintäalueen pinta-ala on 1871,94 ha.

Yhtiö etsii alueelta nikkeliä, kuparia, kromia, kultaa, sinkkiä, hopeaa, kobolttia, palladiumia ja platinaa. Puljun alue on potentiaalinen geologisen sijainnin takia erityisesti nikkeli-koboltti-platinametallien, kuparin ja kullan suhteen. Yhtiö on tehnyt alueella töitä vuodesta 2013. Yhtiö on tekemillään töillä saanut vahvistusta alueen malmipotentialille ja täten hakee alueelle malminetsintälupaa.

Hakemuksen mukaan yhtiö on suunnitellut talvelle - keväälle 2019-2020 mm. geofysiikan mittauksia, mahdollisesti moreeni- ja kallionpinnanäytteenottoa Cobralla, kilkalla ja raskaalla iskuporakoneella ja tutkimuskaivantoja tarkoituksena paljastaa kallion pinta.

Kesä-Syksy 2020-2021 aikana on suunnitteilla tehtäväksi tulkinta- ja maastotöitä, jonka jälkeen riippuen silloisista tuloksista harkitaan uutta timanttikairausohjelmaa tehtäväksi syksyn/talven 2020-2021 aikana. Tutkimuksia suunnitellaan ja jatketaan tämän jälkeen saatujen tulosten perusteella.

Kilkka näytteenotto tapahtuu pintamoreenista iskemällä painolla n.2 cm halkaisijaltaan oleva metalliputki käsivoimin pintamaan läpi. Saatavan näytteen koko on n. 50-200g. Kilkkatöitä ei suoriteta lintujen pesintäaikaan. Näytteenottopaikalle kuljetaan jalan putket kantamalla.

Cobra-näytteenotto tapahtuu samalla periaatteella kuin kilkka, mutta tässä iskuvaihe tapahtuu moottoridusti. Kulkeminen näytteenottopaikalle tapahtuu lumipeitteen aikana suksilla tai moottorikelkalla, kesällä ja syksyllä jalan. Cobratyöt tehdään pääsääntöisesti talvisin sekä myös loppukesästä. Cobra-näytteenottoa ei suoriteta lintujen pesintäaikaan.

Pohjamoreeninäytteenotto tapahtuu moottoridulla tela-alustaisella iskuporaus kalustolla. Liikenne koneelle tapahtuu moottorikelkalla metsässä jo olevia uria pitkin, mikäli mahdollista. Noin 400 gramman



suuruinen maanäyte porataan noin 6 cm halkaisijaltaan olevalla putkikalustolla maapeitteiden läpi, niin läheltä peruskallion pintaa kuin mahdollista. Pohjamooreeninäytteenottoa ei suoriteta lintujen pesintäaikana

Tutkimuskaivannon tarkoitus on paljastaa kallion pinta. Työ tehdään normaalisti kaivinkoneella. Timanttikairaus suoritetaan ylläolevien alustavien tutkimusten perusteella valituille kohteille. Aikaisempien tutkimusten valossa pinta -/pohjamooreeninäytteitä otetaan useita satoja ennen kuin timanttikairaukselle löytyy riittävät perusteet. Timanttikairaus suoritetaan suljetulla vesikierrolla yhtiön hyväksi tuntemien urakoitsijoiden toimesta. Timanttikairausta ei suoriteta lintujen pesintäaikana.

Geologiset työt, maastogeofysiikka ja mahdolliset iskupora- ja timanttikairaustyöt arvioidaan alustavasti kestävän vuosia. Mikäli näiden tutkimusten tulosten katsotaan olevan riittävät, mahdollisten mineralisoitujen kohteiden inventointikairauksia suoritetaan sen jälkeen vähintään 2 vuotta. Jos tällaisia potentiaalisia kohteita ei löydy, luovutaan malminetsintäluvasta.

Hakemuksen mukaan suunnitellun malminetsinnän johdosta ei synny mitään kaivannaisjätettä.

Iskuporauksessa, timanttikairauksessa, tutkimuskaivannon koneellisessa työvaiheessa ja Kilkka-näytteenotossa voi syntyä meluhaittaa. Äänihaittaa aiheuttavia töitä ei tehdä lintujen pesintäaikana, jos on oletettavissa pesinnälle tapahtuvaa haittaa näytteenotossa tapahtuvan melun vuoksi. Epäselvissä tapauksissa ollaan yhteydessä ELY keskuksen. Alueella otetaan huomioon ja pyritään minimoimaan mahdollisen töiden aiheuttaman irtoaineksen kulkeutuminen jokiin ja puroihin.

Hakemuksen mukaan mahdolliset tie- ja maastovahingot korjataan. Puusto – ja muut vahingot korvataan täysmääräisesti.

Kartta malminetsintälupa-alueesta esityslistan ja pöytäkirjan liitteenä, asiakirjat esityslistan oheismateriaalina.

Vt. kunnanjohtaja:

Kunnanhallitus päättää lausuntonaan Magnus Minerals Oy:n hakemuksesta koskien Mertavaara 2 -nimistä malminetsintälupaa ilmoittaa seuraavaa:

Lupahakemus ei kohdistu Kittilän kunnan asema- eikä yleiskaava-alueille. Siten kaavoituksen kannalta hakemuksen johdosta ei ole huomautettavaa.

Malminetsinnästä ei saa olla haittaa paikalliselle asutukselle eikä alueen poronhoidolle.

Kunnanhallitus

§ 370

17.12.2019

---

Muilta osin Kittilän kunnalla ei ole hakemuksesta huomautettavaa.

Päätös:  
Esitys hyväksyttiin.

---

Liitteet

Liite 1 Kartta malminetsintäalueesta, Mertavaara 2

### MUUTOKSENHAKUKIELTO

Tästä päätöksestä ei saa tehdä oikaisuvaatimusta eikä kunnallisvalitusta, koska päätös koskee kuntalain 136 §:n mukaan valmistelua tai täytäntöönpanoa; työ- ja virkaehtosopimuksen tulkintaa tai soveltamista; tai työnjohto- ja valvontaoikeuden käyttämistä.



9.1.2020

Turvallisuus- ja kemikaalivirasto (TUKES)  
kaivosasiat@tukes.fi

Viite: lausuntopyyntöne 9.12.2019

## **Malminetsintähakemus ML2019:0100 (Mertavaara 2), Magnus Minerals Oy, Kittilä**

Magnus Minerals Oy hakee malminetsintälupaa (ML2019:0100, Mertavaara 2) noin 1871 hehtaarin laajuiselle alueelle Kittilän kuntaan. Kyseessä on uusi hakemus. Hakijan arvioi, että alueelta on mahdollista löytää mm. nikkeliä, kobolttia ja platinaryhmän metalleja sekä kuparia ja kultaa. Alueella on tarkoitus tehdä geofysikaalisia mittauksia sekä moreeni- ja kalliopintänäytteenottoa (kilikka- ja cobra-näytteenotto sekä tela-alustainen iskuporauskalusto). Mahdollisesti tehdään myös tutkimuskaivantoja kaivinkoneella. Alustavien tutkimustulosten perusteella suunnitellaan toteutettavaksi timanttikairausohjelma. Yhtiön ilmoituksen mukaan melua aiheuttavia tutkimuksia ei tehdä lintujen pesimäaikana, jos on oletettavissa, että siitä aiheutuu haittaa pesinnälle. Timanttikairaukset tehdään käyttäen suljettua vesikiertoa. Vesistöt pyritään ottamaan huomioon niin, ettei niihin kulkeudu kiintoainesta, ja liikkumisessa käytetään olemassa olevia uria, jos se on mahdollista.

### *Suojelualueet, Natura 2000 -verkosto ja pohjavesialueet*

Hakemusalue sijoittuu Raakevuoman - Vuossijängän soidensuojelualueen eteläpuolelle. Soidensuojelualue on osa Puljun erämaa -nimistä Natura-aluetta (FI1300601), joka kuuluu Natura 2000 -verkostoon sekä luontodirektiivin (SAC-alue) että lintudirektiivin (SPA-alue) perusteella. Hakemusalueen etäisyys Natura-alueesta on lähimmilläänkin yli 400 metriä. ELY-keskus katsoo, ettei malminetsinnästä aiheudu merkittävästi heikentäviä vaikutuksia Natura-alueeseen luonnonarvoihin eikä luonnonsuojelulain 65 §:n mukaista Natura-arviointia ole tarpeen tehdä.

Hakemusalueella on kaksi pohjavesialuetta, Kivitienva (12261138) ja Mertavaara (12261139A, 12261139B) (liite 1). Meneillään olevassa pohjavesialueiden luokitusten tarkistuksissa on alustavasti arvioitu, että molemmat kohteet tulisi nostaa 2-luokkaan. Kittilän kunnan osalta luokittelu ei kuitenkaan ole vielä valmis, ja nykyisen voimassa olevan luokituksen mukaan em. alueet kuuluvat luokkaan III (muu pohjavesialue).

Pohjavesialueella voidaan tehdä malminetsintään liittyviä tutkimuksia, mutta pohjavesialueella toimittaessa lähtökohtana on, ettei toiminnasta saa aiheutua vaaraa pohjaveden määrälle tai laadulle. Alueella on mahdollista tehdä timanttikairauksia, mutta pohjavesialueella ei tule tehdä tutkimusuria tai kaivauksia.

Pohjavedenpinta varsinkin muodostuman reunaosilla on yleensä lähempänä maanpintaa, joten on olemassa vaara, että esimerkiksi kaivun yhteydessä vettä johtavat kerrokset kaivetaan auki. Tällöin saattaa aiheutua pohjavesiesiintymän antoisuutta alentavaa pohjaveden purkautumista tai pintavesien imeytymistä pohjavesiesiintymään. Tästä saattaa aiheutua pohjaveden laadun heikkenemistä tai määrän vähenemistä. Pohjavesialueella ei myöskään tule säilyttää esimerkiksi



työkoneita tai öljysäiliöitä, ja kairauksissa tai muissa vastaavissa toimenpiteissä mahdollisesti käytettävät vedet tulee johtaa pohjavesialueen ulkopuolelle.

Karttatarkastelun perusteella alueella on useita lähteitä ja lähdepuroja tai vesikuoppia (liite 1). Vesilain 2 luvun 11 §:n mukaan luonnontilaisen lähteen luonnontilan vaarantaminen on kielletty. Lähteiden yläpuolella välittömässä läheisyydessä ei tule tehdä timanttikairauksia tai tutkimusojia. Myös maastoajoneuvoilla liikuttaessa lähteisiin tulee jättää riittävä suojavyöhyke.

#### *Rauhoitetut ja uhanalaiset lajit*

Hakemusalueen itäosassa on kaksi lapinleinikin esiintymää. Toinen esiintymistä sijaitsee Pikku-Sietkuojan varressa ja toinen Salmistonsaajoen alueella puron varressa. Molemmissa paikoissa lapinleinikkiä kasvaa satoja yksilöjä (liite 2). Lapinleinikki on rauhoitettu luonnonsuojelulain 42 §:n nojalla. Rauhoitetun kasvin hävittäminen on luonnonsuojelulain 42 §:n 2 momentin mukaan kielletty. Lapinleinikki on myös luontodirektiivin liitteen IV (b) laji, jonka rauhoitussäännöksistä poikkeaminen on mahdollista vain ELY-keskuksen luvalla (LsL 49 § 3 mom.). Näytteenotossa lapinleinikin esiintymiin tulee jättää riittävä suojavyöhyke.

Lisäksi hakemusalueella on lukuisia esiintymätietoja vanhojen metsien kääpälajeista (liite 2). Väkkyludekääpä ja erakkokääpä ovat uhanalaisia, vaarantuneiksi luokiteltuja lajeja (Suomen lajien uhanalaisuus 2019). Silmälläpidettäviä lajeja ovat riekonkääpä, louhennahka, hentokääpä, sirppikääpä, korpiludekääpä, pursukääpä, rusokantokääpä, mäntyraspikka, aihkinahka ja lapinkynsikääpä. Luonnon monimuotoisuuden turvaamiseksi uhanalaiset ja myös silmälläpidettävät lajit tulee ottaa huomioon tutkimustoiminnassa niin, että toiminta ei vahingoita tai vaaranna esiintymiä. Kääpien esiintymäpaikoilla ja niiden läheisyydessä lahoavat puunrungot ja maapuut tulisi säästää, ettei monille lajeille elintärkeä lahoppuujatkumo katkeaisi.

Lupahakemusalueella on lintudirektiivin artiklassa 1 tarkoitetun, luonnonsuojelulain nojalla rauhoitetun suuren petolinnun pesäreviiri. Luonnonsuojelulain 39 §:n ja lintudirektiivin artiklan 5 mukaan mm. lajin tahallinen häiritseminen, erityisesti lisääntymis- tai jälkeläisten kasvatusaikana tai muutoin niiden elämänkierron kannalta tärkeillä paikoilla on kielletty. Pesintäaikana (15.2.–31.7.) tutkimustoimenpiteitä ei saa suorittaa ja alueella liikkumista tulee välttää. Hakijan on pyydettävä Metsähallituksen Lapin luontopalveluilta (Stefan Siivonen) tarkemmat tiedot reviirin sijainnista ja ohjeet reviiriä koskevasta suojavyöhykkeestä. Ohjeita on noudatettava malminetsintätoiminnassa. Rauhoitusmääräyksistä poikkeamista koskevissa asioissa toimivaltainen viranomais on Varsinais-Suomen ELY-keskus.

#### *Muuta*

Kaikessa toiminnassa tulee välttää turmelemasta alueen luontoa enempää kuin tutkimuksen tekemiseksi on välttämätöntä. Ojien ja purojen lähellä tulee huolehtia siitä, ettei syväkairauksissa maanpinnalle nouseva kiviaines, soija, pääse valumaan vesistöihin, eikä muukaan koneellinen näytteenotto ja liikkuminen aiheuta kuormitusta vesistöihin. Tutkimusten jälkeen maastoon jääneet jäljet tulee entisöidä mahdollisimman hyvin.

Luontoympäristöyksikön päällikkö

Jari Pasanen

Ylitarkastaja

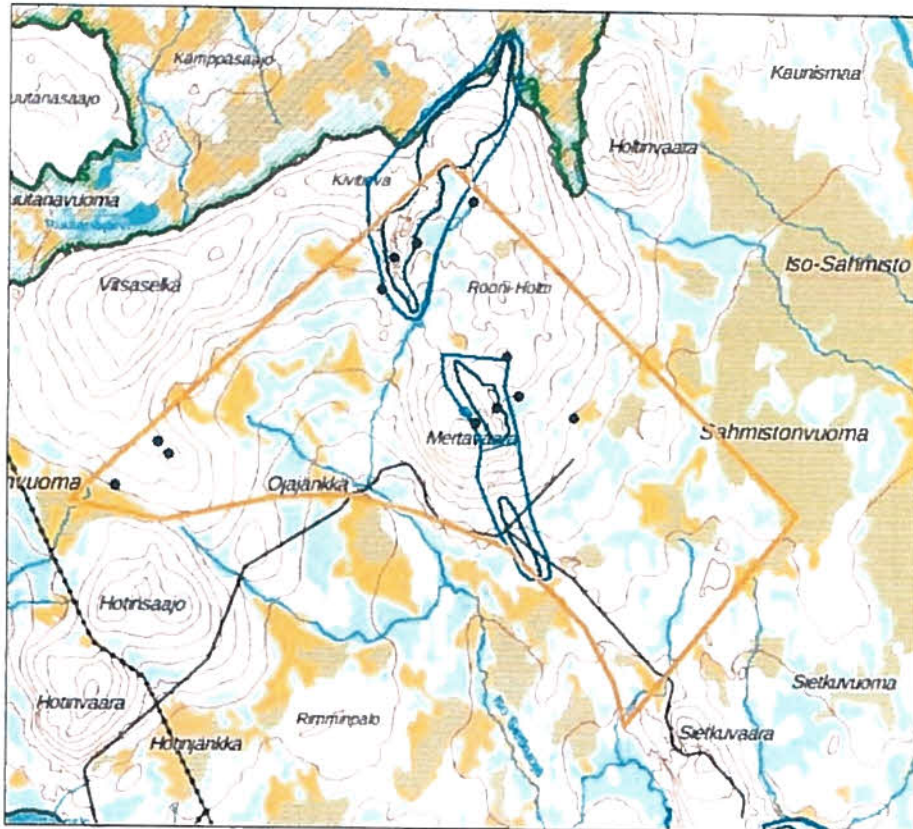
Liisa Viitala

LIITTEET Liite 1. Pohjavesialueet  
Liite 2. Lajitiedot

TIEDOKSI Magnus Minerals Oy / Carl Löfberg, Juho Haverinen

LAPELY/4159/2019, malminetsintälupahakemus ML2019:0100

Liite 1. Kivitievan ja Mertavaaran pohjavesialueet sekä lähteet/vesikuopat.



Lähteiden / vesikuoppien koordinaatit (ETRS-TM35FIN):

- 7557086:393150
- 7557552:393611
- 7557419:393723
- 7557798:397040
- 7557948:397278
- 7558079:397508
- 7557855:398109
- 7558509:397380
- 7559228:396010
- 7559566:396131
- 7559728:396381
- 7560180:397002



Liite 2. Lajitiedot. LAPELY/4159/2019, malminetsintähakemus ML2019:0100 (Mertavaara 2)

Nimi	LsaUhalKoodi	Paikan nimi	KoordTarkkuu:	KoordErTmPc	KoordErTmlta
riekonkääpä	<Null>	Mertavaara S b	1	7557203	397355
riekonkääpä	<Null>	Vitsaselkä S a	1	7557603	393585
riekonkääpä	<Null>	Vitsaselkä S b	1	7557320	394182
louhennahka	<Null>	Vitsaselkä SE	1	7557207	394053
louhennahka	<Null>	Mertavaara c	1	7558211	396334
louhennahka	<Null>	Mertavaara d	1	7557448	397225
louhennahka	<Null>	Mertavaara a	1	7557803	396542
louhennahka	<Null>	Mertavaara b	1	7557737	396220
hentokääpä	<Null>	Vitsaselkä S b	1	7557603	393585
hentokääpä	<Null>	Vitsaselkä SE	1	7557041	394330
hentokääpä	<Null>	Mertavaara	1	7557805	397207
välkkyludekääpä	U	Vitsaselkä SE	1	7557313	394387
sirppikääpä	<Null>	Rööni-Holtti	1	7558944	397326
erakkokääpä	U	Mertavaara	1	7558247	396808
riekonkääpä	<Null>	Rööni-Holtti	1	7558797	397801
riekonkääpä	<Null>	Mertavaara a	1	7557755	397399
riekonkääpä	<Null>	Mertavaara b	1	7558067	396823
riekonkääpä	<Null>	Mertavaara N a	1	7558188	397051
riekonkääpä	<Null>	Mertavaara N b	1	7558338	397053
riekonkääpä	<Null>	Mertavaara NE	1	7558279	397584
riekonkääpä	<Null>	Mertavaara S a	1	7557145	396799
sirppikääpä	<Null>	Mertavaara a	1	7557755	397399
sirppikääpä	<Null>	Mertavaara b	1	7558067	396823
sirppikääpä	<Null>	Mertavaara N	1	7558451	396950
korpiludekääpä	<Null>	Rööni-Holtti	1	7559353	397079
pursukääpä	<Null>	Vitsaselkä S d	1	7557285	394133
pursukääpä	<Null>	Vitsaselkä S e	1	7557387	393593
pursukääpä	<Null>	Rööni-Holtti N b	1	7559561	397012
pursukääpä	<Null>	Vitsaselkä S b	1	7557340	393869
pursukääpä	<Null>	Vitsaselkä S c	1	7557288	393760
pursukääpä	<Null>	Mertavaara-Rööniholt	1	7558398	397398
pursukääpä	<Null>	Mertavaara b	1	7557843	397000
pursukääpä	<Null>	Mertavaara c	1	7558081	396341
pursukääpä	<Null>	Mertavaara d	1	7557821	396246
pursukääpä	<Null>	Mertavaara e	1	7557721	396327
pursukääpä	<Null>	Mertavaara f	1	7558263	396545
pursukääpä	<Null>	Mertavaara-Rööniholt	1	7558323	397497
pursukääpä	<Null>	Mertavaara-Rööniholt	1	7558471	397597
pursukääpä	<Null>	Mertavaara-Rööniholt	1	7558549	397628
pursukääpä	<Null>	Mertavaara a	1	7557703	397317
pohjanrypykkä	<Null>	Kivatieva E c	1	7560029	397132
pohjanrypykkä	<Null>	Mertavaara a	1	7557901	397237
pohjanrypykkä	<Null>	Mertavaara b	1	7557515	397224
pohjanrypykkä	<Null>	Mertavaara c	1	7557607	397009
pohjanrypykkä	<Null>	Mertavaara d	1	7557317	396959
pohjanrypykkä	<Null>	Mertavaara e	1	7557952	396359
pohjanrypykkä	<Null>	Mertavaara f	1	7557737	396220

pohjanrypykkä	<Null>	Vitsaselkä SE a	1	7557113	394300
pohjanrypykkä	<Null>	Vitsaselkä SE b	1	7557307	394334
pohjanrypykkä	<Null>	Rööni-Holtti	1	7558908	397836
pohjanrypykkä	<Null>	Mertavaara g	1	7557777	396511
pohjanrypykkä	<Null>	Mertavaara N	1	7558266	396690
rusokantokääpä	<Null>	Rööni-Holtti a	1	7558708	397775
rusokantokääpä	<Null>	Rööni-Holtti b	1	7558853	397813
rusokantokääpä	<Null>	Rööni-Holtti c	1	7559194	397968
rusokantokääpä	<Null>	Rööni-Holtti d	1	7559432	397529
rusokantokääpä	<Null>	Rööni-Holtti e	1	7559263	397329
rusokantokääpä	<Null>	Rööni-Holtti f	1	7559043	397227
rusokantokääpä	<Null>	Mertavaara z	1	7557688	396426
rusokantokääpä	<Null>	Mertavaara å	1	7557729	396445
rusokantokääpä	<Null>	Mertavaara ä	1	7557625	396445
rusokantokääpä	<Null>	Mertavaara ö	1	7557552	396468
rusokantokääpä	<Null>	Nilimaa NW a	1	7557109	394256
rusokantokääpä	<Null>	Mertavaara q	1	7558266	396690
rusokantokääpä	<Null>	Mertavaara r	1	7558261	396641
rusokantokääpä	<Null>	Mertavaara s	1	7558341	396533
rusokantokääpä	<Null>	Rööni-Holtti S d	1	7558289	397679
rusokantokääpä	<Null>	Rööni-Holtti S e	1	7558471	397597
rusokantokääpä	<Null>	Rööni-Holtti S f	1	7558336	397499
rusokantokääpä	<Null>	Mertavaara t	1	7558382	396357
rusokantokääpä	<Null>	Mertavaara u	1	7558248	396320
rusokantokääpä	<Null>	Mertavaara v	1	7558211	396334
rusokantokääpä	<Null>	Nilimaa NW l	1	7557300	394387
rusokantokääpä	<Null>	Nilimaa NW m	1	7557317	394065
rusokantokääpä	<Null>	Nilimaa NW n	1	7557413	394016
rusokantokääpä	<Null>	Nilimaa NW o	1	7557275	393777
rusokantokääpä	<Null>	Nilimaa NW p	1	7557319	393790
rusokantokääpä	<Null>	Nilimaa NW q	1	7557420	393924
rusokantokääpä	<Null>	Nilimaa NW r	1	7557473	393928
rusokantokääpä	<Null>	Mertavaara n	1	7558119	397135
rusokantokääpä	<Null>	Mertavaara o	1	7558247	396808
rusokantokääpä	<Null>	Mertavaara p	1	7558254	396743
rusokantokääpä	<Null>	Nilimaa NW h	1	7557121	394100
rusokantokääpä	<Null>	Nilimaa NW i	1	7557076	394215
rusokantokääpä	<Null>	Mertavaara w	1	7557952	396359
rusokantokääpä	<Null>	Rööni-Holtti NW a	1	7559561	397012
rusokantokääpä	<Null>	Rööni-Holtti NW b	1	7559726	397025
rusokantokääpä	<Null>	Rööni-Holtti NW c	1	7559858	397075
rusokantokääpä	<Null>	Rööni-Holtti S a	1	7558503	397257
rusokantokääpä	<Null>	Rööni-Holtti S b	1	7558398	397398
rusokantokääpä	<Null>	Rööni-Holtti S c	1	7558288	397633
rusokantokääpä	<Null>	Nilimaa NW b	1	7557335	394098
rusokantokääpä	<Null>	Nilimaa NW c	1	7557349	393844
rusokantokääpä	<Null>	Nilimaa NW d	1	7557579	393651
rusokantokääpä	<Null>	Nilimaa NW e	1	7557396	393860
rusokantokääpä	<Null>	Nilimaa NW f	1	7557324	393862
rusokantokääpä	<Null>	Nilimaa NW g	1	7557285	393968



rusokantokääpä	<Null>	Mertavaara a	1	7557306	396934
rusokantokääpä	<Null>	Mertavaara aa	1	7557926	396518
rusokantokääpä	<Null>	Mertavaara ab	1	7558173	396513
rusokantokääpä	<Null>	Mertavaara ac	1	7558263	396545
rusokantokääpä	<Null>	Mertavaara ad	1	7557626	397196
rusokantokääpä	<Null>	Mertavaara x	1	7557923	396289
rusokantokääpä	<Null>	Mertavaara y	1	7557821	396246
rusokantokääpä	<Null>	Nilimaa NW j	1	7557113	394300
rusokantokääpä	<Null>	Nilimaa NW k	1	7557037	394368
rusokantokääpä	<Null>	Mertavaara b	1	7557317	396959
rusokantokääpä	<Null>	Mertavaara c	1	7557410	397254
rusokantokääpä	<Null>	Mertavaara d	1	7557515	397224
rusokantokääpä	<Null>	Mertavaara e	1	7557603	397037
rusokantokääpä	<Null>	Mertavaara f	1	7557851	396864
rusokantokääpä	<Null>	Mertavaara g	1	7557843	397000
rusokantokääpä	<Null>	Mertavaara h	1	7557801	397140
rusokantokääpä	<Null>	Mertavaara i	1	7557737	397234
rusokantokääpä	<Null>	Mertavaara j	1	7557874	397212
rusokantokääpä	<Null>	Mertavaara k	1	7558057	397247
rusokantokääpä	<Null>	Mertavaara l	1	7558078	397272
rusokantokääpä	<Null>	Mertavaara m	1	7558071	397164
rusokantokääpä	<Null>	Rööni-Holtti g	1	7558940	397387
rusokantokääpä	<Null>	Rööni-Holtti h	1	7558847	397537
rusokantokääpä	<Null>	Rööni-Holtti i	1	7558786	397763
mäntyraspikka	<Null>	Mertavaara a	1	7558075	397149
mäntyraspikka	<Null>	Mertavaara b	1	7557211	397281
mäntyraspikka	<Null>	Rööni-Holtti	1	7558545	397641
ruostekääpä	<Null>	Mertavaara h	1	7558211	396334
ruostekääpä	<Null>	Mertavaara i	1	7558152	396337
ruostekääpä	<Null>	Mertavaara j	1	7557923	396289
ruostekääpä	<Null>	Mertavaara k	1	7557729	396445
ruostekääpä	<Null>	Mertavaara l	1	7557602	396452
ruostekääpä	<Null>	Mertavaara m	1	7557552	396468
ruostekääpä	<Null>	Nilimaa NW e	1	7557076	394215
ruostekääpä	<Null>	Nilimaa NW f	1	7557121	394100
ruostekääpä	<Null>	Rööni-Holtti a	1	7559473	397564
ruostekääpä	<Null>	Rööni-Holtti b	1	7558853	397813
ruostekääpä	<Null>	Rööni-Holtti c	1	7558708	397775
ruostekääpä	<Null>	Rööni-Holtti d	1	7558409	397398
ruostekääpä	<Null>	Nilimaa NW a	1	7557317	394334
ruostekääpä	<Null>	Nilimaa NW b	1	7557365	393790
ruostekääpä	<Null>	Nilimaa NW c	1	7557239	393992
ruostekääpä	<Null>	Mertavaara a	1	7558071	397164
ruostekääpä	<Null>	Mertavaara b	1	7557737	397234
ruostekääpä	<Null>	Mertavaara c	1	7557843	397000
ruostekääpä	<Null>	Mertavaara d	1	7557306	396934
ruostekääpä	<Null>	Mertavaara e	1	7558266	396690
ruostekääpä	<Null>	Mertavaara f	1	7558234	396945
ruostekääpä	<Null>	Nilimaa NW d	1	7557037	394368
ruostekääpä	<Null>	Nilimaa NW g	1	7557285	393968



ruostekääpä	<Null>	Nilimaa NW h	1	7557396	393860
ruostekääpä	<Null>	Mertavaara g	1	7558269	396674
aihkinahka	<Null>	Mertavaara	1	7558270	396833
aihkinahka	<Null>	Vitsaselkä SE a	1	7557253	394155
aihkinahka	<Null>	Vitsaselkä SE b	1	7557340	393869
lapinkynsikääpä	<Null>	Mertavaara a	1	7557777	396511
lapinkynsikääpä	<Null>	Mertavaara b	1	7557768	396505
lapinkynsikääpä	<Null>	Mertavaara c	1	7557714	396491
lapinkynsikääpä	<Null>	Mertavaara d	1	7557479	396499
lapinkynsikääpä	<Null>	Mertavaara e	1	7557436	396449
lapinkynsikääpä	<Null>	Mertavaara f	1	7557448	396445
lapinkynsikääpä	<Null>	Mertavaara g	1	7557570	396447
lapinkynsikääpä	<Null>	Mertavaara h	1	7557702	396420
lapinkynsikääpä	<Null>	Mertavaara i	1	7557702	396405
lapinkynsikääpä	<Null>	Mertavaara j	1	7557733	396386
lapinkynsikääpä	<Null>	Mertavaara k	1	7557798	396327
lapinkynsikääpä	<Null>	Mertavaara l	1	7558046	396365
lapinkynsikääpä	<Null>	Mertavaara m	1	7558266	396956
lapinkynsikääpä	<Null>	Mertavaara N	1	7558546	396633
lapinkynsikääpä	<Null>	Mertavaara n	1	7557029	396526
lapinkynsikääpä	<Null>	Mertavaara o	1	7558046	397188
lapinkynsikääpä	<Null>	Mertavaara p	1	7558078	397272
lapinkynsikääpä	<Null>	Mertavaara q	1	7557835	397002
lapinkynsikääpä	<Null>	Mertavaara r	1	7557032	396750
lapinleinikki 1)	<Null>	Pikku-Sietkuoja	100	7555144	399068
lapinleinikki 2)	<Null>	Sahmistonsaajot	100	7556643	399568

1) Pikku-Sietkuojan varressa ilmeisesti useita kasvustoja.

2) Rehevä puronvarsi Sahmistonsaajojen itäreunalla.

Metsähallitus  
Metsätalous Oy  
PL 8016  
96101 Rovaniemi

3.1.2020

MH 7126/2019

Turvallisuus- ja kemikaalivirasto (Tukes)  
Valtakatu 2  
96100 Rovaniemi  
[kaivosasiat@tukes.fi](mailto:kaivosasiat@tukes.fi)

Viite: Lausuntopyyntö 9.12.2019

**Asia: Magnus Minerals Oy, malminetsintälupahakemus Mertavaara2, ML2019:0100, Kittilä**

Turvallisuus- ja kemikaalivirasto (Tukes) pyytää Metsähallitukselta kaivoslain 37 §:n nojalla lausuntoa Kittilän kunnan alueelle kohdistuvasta malminetsintälupahakemuksesta. Malminetsintälupahakemusalueen pinta-ala on 1871,94 ha, ja se sijaitsee kokonaisuudessaan Metsähallituksen hallinnassa olevalla kiinteistöllä Kittilän valtionmaa I, kiinteistötunnus 261-893-10-1.

Esitettyyn hakemukseen Metsähallitus lausuu mielipiteenään seuraavaa.

**Yleistä**

Metsähallitus pitää tärkeänä, että malminetsintäalueiden tutkimustoiminnassa huomioidaan alueiden maisema-, luonto- ja kulttuuriarvot mahdollisimman hyvin. Tietoja Metsähallituksen mailla olevista arvokkaista, huomioon otettavista kohteista löytyy mm. Suomen ympäristökeskuksen uhanalaisrekisteristä ja Museoviraston muinaisjäännösrekisteristä. Luvansaajan tulee myös tunnistaa lupa-alueella olevat muut mahdolliset metsälain 10 §:n, luonnonsuojelulain ja muinaismuistolain määrittelemät kohteet ja ottaa ne huomioon tutkimustoiminnassa.

**Pohjavesialue**

Hakemusalue sijaitsee osittain pohjavesialueella. Tutkimustoiminta ei saa aiheuttaa vahinkoa pohjavesialueelle.

**Uhanalaiset lajit**

Hakemusalueella on erityisesti suojeltavan suuren petolinnun pesäreviiri. Rauhoitettujen lintulajien tahallinen häiritseminen on luonnonsuojelulain (1096/1996) 39 §:n mukaan kielletty. Edellä mainitusta syystä johtuen tutkimustoimintaa ei tule harjoittaa ko. alueella vuosittain 15.2.-31.7. välisenä aikana. Lisätietoja saa erikoissuunnittelija Stefan Siivoselta, [stefan.siivonen@metsa.fi](mailto:stefan.siivonen@metsa.fi).





Hakemusalueelta tunnetaan kahden uhanalaisen ja vaarantuneeksi (VU) luokitellun kääväkäs-lajin, erakkokäävän ja välkkyludekäävän esiintymiä. Alueella on lisäksi runsaasti silmälläpidettävien (NT) kääväkäs-lajien esiintymiä. Tunnettujen uhanalaisten ja silmälläpidettävien kääväkkäiden esiintymät isäntäpuineen tulee jättää toiminnan ulkopuolelle.

Hakemusalueelta on tiedossa valtakunnallisesti rauhoitettu kasvilaji, lapinleinkki (*Coptidium lapponicum*). Laji kuuluu EU-luontodirektiivin liitteissä II ja IV mainittuihin kasveihin. Rauhoitetun kasvilajin esiintymillä ei tule harjoittaa tutkimustoimintaa. Tarkemmat tiedot lajesiintymästä saa Lapin ELY-keskukselta

#### **Arvokkaat luontokohteet**

Hakemusalueella on laaja-alaisesti arvokkaita luontokohteita, kuten aarniometsikköjä, reheviä soita, lähteitä, karuja soita sekä puron-/noronvarsimetsiä ja hakemusalue onkin Metsähallituksen omilla maankäyttöpäätöksillä rajattu suurelta osin metsätalouden ulkopuolelle alueella olevien erityisarvojen vuoksi. Suojellut alueet ja niiden sisällä olevat yksittäiset kohteet ovat lajistollisesti ja luonnon monimuotoisuuden kannalta arvokkaita elinympäristöjä. Toimintaa ko. alueilla tulee välttää, jotta ne säilyisivät mahdollisimman luonnonmukaisessa tilassa. Esimerkiksi alueilla ei tule tehdä tutkimuskaivantoja ja muutkin tutkimustoiminnot tulee tehdä siten, että elinympäristöjen ominaispiirteet säilytetään. Suoalueilla tutkimustoimintaa tulisi tehdä ainoastaan talvella lumipeitteen ja roudan aikana. Edellä mainittu koskee esimerkiksi hakemusalueen kaakkoisosassa olevaa Sahmistonvuoman aluetta. Tutkimustoimintaa pienvesistöjen läheisyydessä tulee välttää myös vesiensuojelullisista syistä. Kohteiden rajaukset löytyvät Retkikartta-palvelusta <http://www.retkikartta.fi>.

#### **Vahinkojen ehkäiseminen**

Tutkimustoiminta tulee suunnitella siten, että puustolle ja taimikoille aiheutuvat vahingot olisivat mahdollisimman vähäisiä. Metsähallituksen tieverkostoa käytettäessä tulee huomioida tiestön kuntotilanne. Tiestön kuntoon ja käytettävyyteen vaikuttaa mm. kevään ja runsaiden sateiden aiheuttama kelirikko. Lisäksi tulee varmistaa siltojen kantavuudet. Tarvittaessa lisätietoja edellä mainituista asioista saa Länsi-Lapin metsätiimin tiimiesimieheltä Kari Koivumaalta, puh. 0400-379 061. Toiminnanharjoittajan tulee kaikilta osin vastata aiheuttamista vahingoista.

#### **Turvallisuuden parantaminen**

Mikäli tutkimusalueella suoritetaan sellaisia syväkairauksia, joista kairauksien jälkeen jää maastoon pysyvästi maanpäällisiä metallisia tai muovisia maaputkia, Metsähallitus edellyttää, että putket katkaistaan mahdollisimman läheltä maanpintaa ja putkien päät tulpataan. Vähän lumen aikana putket ovat vaarallisia mm. moottorikelkkailijoille. Maanpäällisistä putkista voi aiheutua vahinkoja myös metsäkoneille ja muille maastoajoneuvoille. Esimerkiksi metsäkoneiden renkaat rikkoontuvat osuessaan maaputkien päihin. Edellä mainitulla toimenpiteellä parannetaan maaston muiden käyttäjien turvallisuutta ja estetään materiaali-vahinkoja. Metsähallitus katsoo, että malminetsintäluvan saaja on kaikilta osin vastuussa näistä vahingoista Metsähallitukselle ja kolmannelle osapuolelle.



**Metsähallituksen oman toiminnan vaatimukset**

Metsähallitus korostaa, että tässä lausunnossa esitetyt ympäristönäkökohdat ovat sellaisia, jotka Metsähallitus ottaa itsekin huomioon omassa toiminnassaan. Metsähallitus on sitoutunut näihin periaatteisiin lakisääteisen veloitteen lisäksi mm. omassa sertifioidussa ympäristö- ja laatu järjestelmässään. Näin ollen Metsähallitus ei edellytä malminetsintäluvan hakijalta enempää kuin mitä Metsähallitus vaatii omalta toiminnaltaan.

Maankäyttöasiantuntija

Erkki Luukkonen

Kyrön paliskunta  
Autto Juuso  
Pallaksentie 3125  
99340 RAATTAMA

Lausunto

Lupatunnus  
ML2019:0100

## LAUSUNTO TURVALLISUUS JA KEMIKAALIVIRASTOLLE

Turvallisuus ja kemikaalivirasto (Tukes) on pyytänyt lausuntoa Kyrön paliskunnalta liittyen paliskunnan alueelle kohdistuvaan malminetsintälupahakemukseen Mertavaaraan.

Kyrön paliskunta suhtautuu alueellaan kaikenlaiseen kaivostoimintaan hyvin kielteisesti, koska se on aiheittanut paljon harmia luonnolle ja porotaloudelle ajan saatossa ympäri poronhoitoalueen.

Ko. malminetsintäalue sijoittuu paliskunnan toiminnan kannalta tärkeälle laidunalueelle, jota porot käyttävät jossain määrin loppusyksystä alkukesään. Suurin osa paliskunnan poroista kulkee ko. alueen läpi siirtyessään talvilaitumille syksyllä tai siirtyessään keväällä kesälaitumille.

Malminetsintäalueen eteläpuolella sijaitsee Kyrön paliskunnan laidunkiertoaita. Kulkeminen aidan läpi tulee tapahtua ainoastaan olemassa olevista veräjistä. Aitaa ei saa rikkoa ja veräjät pitää sulkea kulkemisen yhteydessä.

Jos alueelle myönnetään malminetsintälupa, tulee paliskunnalle ilmoittaa, kun alueelle tulossa malminetsintätoimintaa, jotta paliskunnalle ei aiheutuisi ylimääräisiä kuluja porojen kokoamisesta, eikä porotokka hajoaisi toiminnan seurauksena.

Malminetsinnän seurauksena ei saa aiheutua haittaa porojen eikä poromiesten kulkemiseen metsässä. Esim. maanrajasta sojottavat rautaputket aiheuttavat vaaratilanteita (joita alueella on jo olemassa useampia)

Raattamassa 1.1.2020

Hallitus

Kyrön paliskunta