

## KUULUTUS

Turvallisuus- ja kemikaalivirasto (Tukes) on kaivoslain (621/2011) perusteella 23.10.2020 hyväksynyt seuraavan malminetsintälupaa koskevan hakemuksen:

Hakija: Strategic Resources Oy  
Alueen nimi: Sila 2B  
Lupatunnus: ML2019:0106  
Alueen sijainti ja koko: Kittilä, 5435,49 ha

Päätökseen saa kaivoslain (621/2011) 162 §:n nojalla hakea muutosta valittamalla hallinto-oikeuteen. Valitusaika on 30 päivää päätöksen antopäivästä sitä määräaikaan lukematta. Päätöksen liitteenä olevasta valitusosoituksesta ilmenee, miten muutosta haettaessa on meneteltävä. Päätös on nähtävillä Tukesin Rovaniemen toimipaikassa (käyntiosoite; Valtakatu 2, Rovaniemi) ja Tukesin kotisivulla (<https://tukes.fi/malminetsintaluvat-ja-valtaukset>) sekä Kittilän kunnanvirastossa (Valtatie 15, 99100 Kittilä).

Lisätietoja [kaivosasiat@tukes.fi](mailto:kaivosasiat@tukes.fi) tai Heikki Puhakka puh. 050 428 5612

Kuulutettu 23.10.2020

Pidetään nähtävänä 23.11.2020 asti

Strategic Explorations Oy  
c/o Kalliolaw Asianajotoimisto Oy  
Eteläranta 12  
00130 HELSINKI

## MALMINETSINTÄLUPAPÄÄTÖS

Hakija: Strategic Explorations Oy  
Y-tunnus: 3000243-7  
Suomi  
Yhteystiedot:  
c/o Kalliolaw asianajotoimisto Oy  
Eteläranta 12, 00130 Helsinki

Lisätietoja antaa:  
panu.skogstrom@kalliolaw.fi  
Puh: +35850 5911 093

Alueen nimi: Sila 2B  
Alueen sijainti: Kittilän kunta

Hakemus on tullut vireille 26.11.2019. Kaivosviranomaisen on tehnyt hakemustarkastuksen ja todennut hakemuksen täyttävän kaivoslain 34 §:n vaatimukset. Hakemuksen lupatunnus on ML2019:0106 ja kaivoslain 34 §:n mukainen etuoikeuspäivämäärä 26.11.2019.

Hakemuksen tarkoitus: Malminetsintä kaivoslain (621/2011) pykälien 5, 9 ja 32 tarkoittamalla tavalla

## PÄÄTÖS

Turvallisuus- ja kemikaalivirasto (Tukes) myöntää kaivoslain (621/2011) nojalla Strategic Explorations Oy:lle malminetsintäluvan nimeltä "Sila 2B" lupatunnuksella ML2019:0106.

Perustelut: Hakija on osoittanut, että kaivoslaissa (621/2011) säädetyt edellytykset täyttyvät eikä luvan myöntämiselle ole kaivoslaissa säädettyä estettä. Tässä malminetsintälupapäätöksessä annetut tarkennetut tarpeelliset määräykset yleisten ja yksityisten etujen turvaamiseksi perustuvat kaivoslain (621/2011) 51 §:ään.

Malminetsintäluvan nojalla luvanhaltijalla on oikeus omalla ja toisen maalla tässä luvassa mainitulla alueella (malminetsintäalueella) tutkia geologisten muodostumien rakenteita ja koostumusta sekä tehdä muita kaivostoimintaa valmistelevia tutkimuksia ja muuta malminetsintää esiintymän paikallistamiseksi sekä sen laadun, laajuuden ja hyödyntämiskelpoisuuden selvittämiseksi sen mukaan kuin tässä malminetsintäluvassa tarkemmin määrätään. Malminetsintälupa ei oikeuta esiintymän hyödyntämiseen.

## Päätöksen voimassaolo

Malminetsintäluvan voimassaoloa jatketaan tällä päätöksellä enintään neljä (4) vuotta päätöksen lainvoimaiseksi tulosta.

Perustelut: Hakija on hakenut malminetsintälupaa kaivoslain (621/2011) 34 §:n mukaisesti. Mikäli luvanhaltija haluaa pienentää voimassa olevaa malminetsintälupaa sen voimassaoloaikana tai luopua siitä kokonaan, tulee luvanhaltijan toimittaa kaivosviranomaiselle hakemus joko osittaisesta tai koko malminetsintäalueen raukeamisesta (Kaivoslaki 621/2011, 61 §, 66 §, 67 §).

## Päätöksen täytäntöönpano

Kaivoslain (621/2011) 168.1 §:n mukaisesti malminetsintälupaan perustuvat toimenpiteet saa aloittaa, kun siihen oikeuttava lupapäätös on saanut lainvoiman ja lupapäätöksessä määrätyt velvoitteet on suoritettu. Jos asianomaisen toimenpiteen suorittaminen edellyttää muualla lainsäädännössä vaadittua lupaa, saa toimenpiteen kuitenkin aloittaa vasta, kun asianomainen lupapäätös on saanut lainvoiman tai toiminnan aloittamiseen on saatu oikeus asiassa toimivaltaiselta viranomaiselta.

## Malminetsintäalueen tiedot

Pinta-ala: 5435,49 ha  
Alueen nimi: Sila 2B  
Sijainti: Kittilä  
Alueen tarkempi sijainti ja rajat ilmenevät tähän päätökseen liitetystä lupakartasta (Liite 1).

## Alueesta tarkemmin

Lupa-alue sijaitsee Kittilän kunnassa, noin 11km Puljun kylän itäpuolelle, Saattoporanvuoman, Kujerivaaran ja Ulvomaselän lähialueille. Alueen läpi virtaa Kapsajoki ja Siukatanjoki. Malminetsintälupa-alueella ei ole voimassa olevaa asemakaavaa eikä oikeusvaikutteista yleiskaavaa. Malminetsintälupa-alueella ei sijaitse luonnonsuojelualueita, Natura 2000-verkoston kohteita, eikä valtakunnallisesti merkittäviä maisema-alueita. Alue sijaitsee Kuivasalmen paliskunnan erityisellä poronhoitoalueella.

## Otaksuma mineraaleista

Hakija otaksuu alueella olevan kultaa (Au), kromia (Cr), nikkeliä (Ni), kuparia (Cu), rautaa (Fe), platinaa (Pt), palladiumia (Pd) ja vanadiinia (V).

Yleisten ja yksityisten etujen turvaamiseksi tarpeelliset lupamääräykset (velvoitteet ja rajoitukset)

1. Määräys malminetsintätutkimusten sallituista ajankohdista ja menetelmistä, sekä malminetsintään liittyvistä laitteista ja rakennelmista

Tämän malminetsintäluvan nojalla on sallittua suorittaa seuraavia malminetsintätoimenpiteitä ja soveltaa seuraavia malminetsintämenetelmiä:

1. Geofysikaaliset ja geokemialliset tai vaikutuksiltaan niihin verrattavat tutkimusmenetelmät
2. Koneellisesti tehtävät maaperä- ja kallioperänäytteenotto (moreeni-, ura- ja pistenäytteet, kairaus)

Perustelut: Hakija on esittänyt hakemuksessaan nämä menetelmät ja kaivosviranomaisen arvioi ne tarpeelliseksi, jotta alueen mineraalipotentiali saadaan tehokkaasti tutkittua. Jotta mahdolliselle jatkoluvalle edellytetty vaade tehokkaasta malminetsinnästä toteutuu, tässä lupamääräyksessä tarkoitettujen toimenpiteiden tulee olla pääosin suoritettuina.

2. Määräys tutkimustöitä ja -tuloksia koskevasta selvitysvelvollisuudesta

Malminetsintäluvan haltijan on vuosittain toimitettava kaivosviranomaiselle selvitys suoritetuista tutkimustöistä ja niiden tuloksista. Tutkimustöitä ja -tuloksia koskevaan vuosittaiseen selvitykseen on sisällytettävä: käytetyt tutkimus- ja työmenetelmät, yhteenveto tehdyistä tutkimuksista ja pääasialliset tulokset. Kaivosviranomaisen voi ohjeistaa hakijoita tarkemmin raportoinnin muodosta ja ajankohdasta. Ohje löytyy Tukesin internet-sivuilta. Kunkin kalenterivuoden tutkimustöistä ja -tuloksista on raportoitava seuraavan vuoden kesäkuun loppuun mennessä, ellei toisin ohjeisteta.

Perustelut: Määräyksen perusteena on kaivoslaki (621/2011) 14 § ja VNa kaivostoiminnasta (391/2012) 4 §.

3. Määräys jälkitoimenpiteiden ajankohdasta ja ilmoittamisesta kaivosviranomaiselle

Kun malminetsintälupa on rauennut tai peruutettu, malminetsintäluvan haltijan on

1) välittömästi saatettava malminetsintäalue yleisen turvallisuuden vaatimaan kuntoon, poistettava väliaikaiset rakennelmat ja laitteet, huolehdittava alueen kunnostamisesta ja siistimisestä sekä saatettava alue mahdollisimman luonnonmukaiseen tilaan. Malminetsintäluvan haltijan on tehtävä kirjallinen ilmoitus kaivosviranomaiselle, malminetsintäalueeseen kuuluvien kiinteistöjen omistajille ja muille oikeudenhaltijoille, kun toimenpiteet on saatettu loppuun. Ilmoitus on lisäksi tehtävä erityisellä poronhoitoalueella asianomaiselle Kuivasalmen paliskunnalle. Ilmoituksen tulee sisältää tiedot jälkitoimenpiteiden päättymispäivästä sekä kuvaus toteutetuista jälkitoimenpiteistä.

2) kuuden kuukauden kuluessa luovutettava kaivosviranomaiselle tutkimustyöselostus, tutkimukseen liittyvä tietoaineisto ja kirjallinen esitys edustavasta otoksesta kairasydämiä. Kaivosviranomaisen ohjeistaa hakijoita tarkemmin raportoinnin muodosta. Ohje löytyy Tukesin internet-sivuilta.

Perustelut: Määräyksen perusteena on kaivoslaki (621/2011), 15 § ja VNa kaivostoiminnasta (391/2012), 5 §.

#### 4. Määräys kaivannaisjätteen jätehuoltosuunnitelmasta ja sen noudattamisesta

Malminetsintäluvan haltija on velvollinen huolehtimaan maa- ja kiviainesjätteen synnyn ehkäisemisestä, sen haitallisuuden vähentämisestä sekä jätteen hyödyntämisestä tai käsittelemisestä.

Malminetsinnästä tässä luvassa myönnettyillä menetelmillä ei synny kaivannaisjätettä. Hakijan maininta kaivannaisjätteen määrästä ja käsittelystä lupahakemuksessa ovat riittävät. Töiden loputtua kohteella on alue välittömästi saatettava mahdollisimman luonnonmukaiseen tilaan ja korjattava mahdolliset maastovahingot.

Perustelut: Määräyksen perusteena on kaivoslaki (621/2011) 13 § ja VNa kaivostoiminnasta (391/2012) 3 §.

#### 5. Määräys ilmoitusvelvollisuudesta koskien malminetsintäalueen maastotöitä ja rakennelmia

Malminetsintäluvan haltijan on hyvissä ajoin etukäteen ilmoitettava kirjallisesti malminetsintäalueeseen kuuluvien kiinteistöjen omistajille (sekä näihin rinnastettaville, Kaivoslaki 5.2 §) ja muille oikeudenhaltijoille kaikista maastotöistä, jotka voivat aiheuttaa vahinkoa tai haittaa, sekä väliaikaisista rakennelmista. Ilmoitus on lisäksi tehtävä asianomaiselle Kuivasalmen paliskunnalle. Malminetsintäluvan haltijan on ilmoitettava maastotöistä toimialallaan yleistä etua valvoville viranomaisille:

- Tukesille
- Lapin ELY-keskuksen ympäristövastuualueelle
- Metsähallitukselle
- Mikäli lupa-alueelta löydetään tutkimusten yhteydessä muinaismuistolaissa tarkoitettuja kohteita, tulee luvanhaltijan toimia siten kuin muinaismuistolaissa todetaan ja ilmoittaa löydöksistä viipymättä Museovirastoon tai alueelliselle museolle (Lapin maakuntamuseo).

Perustelut: Määräyksen perusteena on kaivoslaki (621/2011) 12 § ja VNa kaivostoiminnasta (391/2012) 2 §.

#### 6. Määräys malminetsintäalueen koon pienentämisen aikataulusta

Kaivosviranomainen ei näe malminetsintäalueen pienentämisen aikataululle olevan tarvetta, tutkimuksia voidaan pitää perusteltuna koko ML2019:0106 alueelle (Liite 1) koska kyseessä ovat alkuvaiheen tutkimukset. Jos luvan haltija haluaa pienentää voimassa olevaa malminetsintäalupaa tai luopua siitä kokonaan, tulee luvan haltijan tehdä ilmoitus joko osittaisesta tai koko malminetsintäalueen raukeamisesta.

Perustelut: Määräyksen perusteena on kaivoslaki (621/2011) 11 §, 51, 67 §). Olettaessa huomioon tutkimussuunnitelma ja sen perustelut, sekä seikka, että kyseessä on vaiheittain etenevä tutkimustoiminta, voidaan tutkimuksia pitää perusteltuna koko alueelle.

Tässä malminetsintäluvassa ML2019:0106 määrätään lupakohtainen 4000 euron suuruinen vakuus. Vakuus asetetaan pankkitalletuksena Turvallisuus- ja kemikaalivirastolle kaivoslain (621/2011) 15 §:ssä tarkoitettujen jälkitoimenpiteiden sekä 103 §:ssä tarkoitetun vahingon ja haitan korvaamista, sekä muiden kaivoslakiin perustuvien veloitteiden täyttämistä varten. Tässä malminetsintäluvassa määrätty vakuus on asetettava viimeistään 30 päivänä siitä, kun malminetsintä lupa on tullut lainvoimaiseksi, luvanhaltijan malminetsinnästä mahdollisesti aiheutuvaa vahinkoa, haittaa tai muuta kaivoslaissa mainittua veloitetta varten pankkiin avatulle vakuustalletustilille. Kaivoslain 73 §:ssä tarkoitettu luvan siirto ei vapauta vakuutta.

Perustelut: Määräyksen perusteena on kaivoslaki (621/2011) 107, 109, 110 ja 111 §. Vakuus asetetaan kaivosviranomaisen arvion perusteella. Kaivosviranomaisen on arvioinut toiminnan laatua ja laajuutta (lupamääräys 1), toiminta-alueen erityispiirteitä, sekä luvassa säädettyjä veloitteita lupamääräykset huomioiden ja päätynyt määrättyyn vakuuteen. Kaivosviranomaisen on luvan siirron tai muuttamisen yhteydessä harkittava, onko vakuuden lajia tai suuruutta tarkistettava.

8. Määräykset malminetsintää ja malminetsintäalueen käyttöä koskevista seikoista sen varmistamiseksi, ettei toiminnasta aiheudu kaivoslaissa (621/2011) kiellettyä seurausta

Malminetsintäluvan haltijan on tulpattava kairareivät, mikäli kairareistä nousee pohjavettä maanpinnalle. Kairaputket on katkaistava mahdollisimman läheltä maanpintaa, ja kairakohteiden jätehuolto sekä siistiminen on tehtävä välittömästi töiden loputtua kohteella. Jos kairauksessa tarvittavan käytettävän veden määrä ylittää 100m<sup>3</sup>/vrk, on toimittava kuten vesilain (587/2011) 2. luvun 15 §:ssä todetaan. Tutkimustöitä tehtäessä on otettava huomioon ympäristönsuojelulain (527/2014) 17§:n mukainen pohjaveden pilaamiskielto. Lupa-alueella ei ole luokiteltuja pohjavesialueita. Luonnontilaisen lähteen luonnontilan vaarantaminen on kielletty.

Lupa-alueella sijaitsee arvokkaita luontokohteita, kuten pienvesiä, reheviä soita, kallioita, aarniometsikköjä, lähteitä ja puron/noronvarsimetsiä. Em. alueet ovat lajistollisesti ja luonnon monimuotoisuuden kannalta arvokkaita elinympäristöjä. Tutkimustoiminnassa tulee kiinnittää erityistä huomiota siihen, että arvokkaat luontokohteet lupa-alueella säilyvät mahdollisimman luonnonmukaisessa tilassa. Malminetsinnästä ja muusta malminetsintäalueen käytöstä ei saa aiheutua merkittäviä muutoksia luonnonolosuhteissa, eikä merkittävää maisemallista haittaa.

Lupa-alueella on tiedossa kolme kiinteää muinaisjäännöskohdetta (mm. pyyntikuoppia ja kivilatomoja) sekä kulttuuriperintökohde. Kohteet on kuvattu ja esitetty Metsähallituksen lausunnon (liite 6) karttaliitteessä 3 sekä Museoviraston lausunnossa (liite 7). Malminetsintätoimet ja niihin kiinteästi liittyvät toimenpiteet tulee suunnitella siten, etteivät ne, yhdessä tai erikseen, vahingoita tai tuhoa kulttuuriperintö- tai muinaisjäännöskohteita. Lisäksi tulee huolehtia, että alueella tutkimuksia suorittavat henkilöt ovat tietoisia alueen kulttuuriperintökohteista ja muinaisjäännöksistä.

Perustelut: Malminetsintäluvan haltijan on luovuttuaan malminetsintä lupa-alueesta tai sen menetettyään viipymättä saatettava malminetsintäalue yleisen turvallisuuden vaatimaan kuntoon, sekä saatettava alue mahdollisimman luonnonmukaiseen tilaan (621/2011) 11 ja 15 §.

## 9. Määräykset yleisen ja yksityisen edun kannalta välttämättömistä ja luvan edellytysten toteuttamiseen liittyvistä seikoista

Hakemukseen saatujen lausuntojen perusteella malminetsintäluva-alueelta ei ole tullut tietoon sellaisia ympäristö- tai luontoarvoja, jotka olisivat esteenä malminetsintäluvan myöntämiselle. Malminetsintäluva-alueella ei sijaitse luonnonsuojelualueita, Natura 2000-verkoston kohteita, eikä valtakunnallisesti merkittäviä maisema-alueita. Malminetsintäalueesta noin 63 hehtaaria sijaitsee Luontopalvelujen hallinnassa olevalla suojeluun varatulla alueella. Pietarinaukean suojelumetsäalue on tarkoitus perustaa luonnonsuojelualueeksi Länsi-Lapin luonnonsuojelualueita koskevan säädösvalmistelun yhteydessä. Malminetsintätutkimukset ko. alueella tulee suorittaa alueen luontoarvot huomioiden niin, etteivät alueen luonnonsuojellisia arvoja vaaranneta.

Malminetsintäluva-alueella on luonnonsuojelulain nojalla rauhoitetun suuren petolinnun pesäreviiri, joka tulee huomioida tutkimustoiminnassa. Luonnonsuojelulain 39 §:n mukaisesti rauhoitettujen eläinlajien tahallinen häiritseminen on kielletty. Petolinnun tahallinen häiritseminen, erityisesti lisääntymis- tai jälkeläisten kasvatusaikana, tai muutoin elämänkierron kannalta tärkeillä paikoilla on kielletty. Luonnonsuojelulain (1996/1096) 39 §:n mukaisesti sellainen rauhoitetun linnun pesäpuu, joka on asianmukaisesti merkitty, tai suuren petolinnun pesäpuu, jossa oleva pesä on säännöllisessä käytössä ja selvästi nähtävissä, on rauhoitettu. Lisätietoja kohteiden tilanteesta saa Metsähallituksen lausunnossa mainitulta yhteyshenkilöltä, Lapin Ely-keskukselta tai Tukesilta.

Lupa-alueella sijaitsee Lapin Ely-keskuksen ja Metsähallituksen lausunnon mukaan luonnonsuojelulain 46 §:n mukaisen uhanalainen ja vaarantuneeksi luokitellun lajin, väkkyludekäävän esiintymispaikkoja. Alueella esiintyy lisäksi myös useita silmälläpidettäviä kääväkäslajeja. Uhanalaiset, rauhoitetut ja silmälläpidettävät lajit tulee huomioida tutkimustoimintaa suunniteltaessa asianmukaisin suojavyöhykkein niin, ettei toiminta vahingoita tai vaaranna esiintymiä. Tarkemmat tiedot esiintymistä on esitetty ELY-Keskuksen lausunnon liitteessä 1.

Rauhoitetun lajin hävittäminen on luonnonsuojelulain 42 §:n 2 momentin mukaan kiellettyä, ellei suojelusta poikkeamiseen ole saatu asianmukaista lupaa ELY-keskukselta (Isl 49 3 mom).

Malminetsintäluvan haltijan tulee esittää hyvissä ajoin ennen tutkimustöiden aloittamista tarkka tutkimussuunnitelma toimenpiteineen ja sijaintitietoineen Tukesille. Lisäksi tutkimussuunnitelma tulee toimittaa tiedoksi toimivaltaiselle Lapin Ely-keskukselle ja Metsähallitukselle.

Perustelut: Tutkimussuunnitelman esittämisvelvollisuudella varmistetaan, että toimenpiteisiin voidaan tarvittaessa valvonnallisesti puuttua. Samalla Tukesin on mahdollista kaivoslain valvonnan toteuttamiseksi arvioida toimenpiteiden vaikutusta ja tarvittaessa antaa tarkempia lisämääräyksiä toimenpiteiden suorittamisesta. Kaivoslaki (621/2011) 11 § ja 12 §, VNa (391/2012) 2 §.

Vaikka tässä malminetsintäluvassa sallitut tutkimusmenetelmät eivät vaikuta laajasti ympäristöön, malminetsintäluvan haltijan on oltava kuitenkin riittävästi selvillä hankkeen ympäristövaikutuksista siinä laajuudessa kuin kohtuudella voidaan edellyttää.

Siirtyminen lupa-alueelle, ja lupa-alueella liikkuminen sulanmaan aikana on pyrittävä suunnittelemaan niin, että olemassa olevia uria ja luontaisia aukkopaikkoja käytetään mahdollisimman paljon

hyväksi. Kosteikkoalueilla liikkumista tulee välttää sulanmaan aikana. Alueella kulkeva moottorikelkkareitti on huomioitava tutkimustoiminnassa.

Malminetsintäluvan haltijan on rajoitettava malminetsintä ja muu malminetsintäalueen käyttö tutkimustyön kannalta välttämättömiin toimenpiteisiin. Toimenpiteet on suunniteltava siten, että niistä ei aiheudu kohtuudella vältettävissä olevaa yleisen tai yksityisen edun loukkausta. Malminetsintäluvan nojalla tapahtuvasta malminetsinnästä ja muusta malminetsintäalueen käytöstä ei saa aiheutua:

- 1) haittaa ihmisten terveydelle tai vaaraa yleiselle turvallisuudelle;
- 2) olennaista haittaa muulle elinkeinotoiminnalle;
- 3) merkittäviä muutoksia luonnonolosuhteissa;
- 4) harvinaisten tai arvokkaiden luonnonesiintymien olennaista vahingoittumista;
- 5) merkittävää maisemallista haittaa.

Perustelut: Määräys perustuu kaivoslain (621/2011) 11 §:ään.

#### 10. Määräys malminetsintäkorvauksen suuruudesta ja maksuajankodasta

Malminetsintäluvan haltijan on maksettava malminetsintäalueeseen kuuluvien kiinteistöjen omistajille vuotuista korvausta 20 euroa hehtaarilta luvan voimassaoloajan neljältä ensimmäiseltä vuodelta.

Malminetsintäkorvaus on ensimmäiseltä vuodelta maksettava viimeistään 30 päivänä siitä, kun malminetsintälupa on tullut lainvoimaiseksi. Seuraavina vuosina korvaus on maksettava vastaavana ajankohtana. Mikäli malminetsintäaluetta kuitenkin pienennetään osittaisella raukeamisella ennen varsinaisen päätöksen maksuajankohtaa (lainvoimaisuus päivämäärä), määräytyy maksu raukeamispäätöksen lainvoimaisuus päivämääränä voimaan jäävän alueen pinta-alan mukaisesti.

Määräys perustuu kaivoslain (621/2011) 99 §:ään, jossa säädetään malminetsintäkorvauksen suuruudesta ja maksutavasta, sekä 51 § ja 67 §:ään, jossa säädetään malminetsintäluvan raukeamisesta.

#### 11. Määräys vahinkojen ja haittojen korvaamisesta malminetsintäalueella

Malminetsintäluvan haltijan on korvattava malminetsintäalueella tapahtuvasta kaivoslakiin (621/2011) perustuvasta toiminnasta aiheutuneet vahingot ja haitat, jollei jonkin toimenpiteen osalta korvauksesta toisin säädetä.

Perustelut: Määräys perustuu kaivoslain (621/2011) 103 §:ään, jossa säädetään vahinkojen ja haittojen korvaamisesta malminetsintäalueella.

#### 12. Poronhoidolle aiheutuvien haittojen vähentämiseksi erityisellä poronhoitoalueella

Lupa-alue sijoittuu Kuivasalmen paliskunnan alueelle. Malminetsintätutkimukset on sovitettava alueella toimivan paliskunnan kanssa siten, ettei niistä aiheudu kohtuutonta haittaa poronhoidolle. Malminetsintäluvan haltijan on ilmoitettava Kuivasalmen paliskunnalle



tutkimustöistä ja niiden aikataulusta, sekä muusta alueiden käytöstä hyvissä ajoin ennen tutkimustöiden aloittamista. Malminetsintäluvan haltijan on otettava huomioon alueella mahdollisesti olevat poronhoidolle tärkeät rakenteet kuten esimerkiksi erotusaita ja käytettävä valmiita veräjiä kulkemiseen.

Perustelut: Edellä mainituilla toimenpiteillä ehkäistään malminetsinnästä poronhoidolle aiheutuvia haittoja erityisellä poronhoitoalueella. Määräys perustuu Poronhoitolain (848/1990) 2§:ään ja kaivoslain (621/2011) 51 §:ään.

#### Hakemuksen käsittely

Hakemus: Strategic Explorations Oy	26.11.2019
Hakemuksen täydennys: kaavoitustiedot	12.12.2019
Kuulutus hakemuksesta: Tukes	13.12.2019
Lausuntopyyntö: Tukes	13.12.2019
Päätös: Tukes	23.10.2020

#### Lupahakemuksesta tiedottaminen

Tukes on tiedottanut hakemuksesta 13.12.2019 kuuluttamalla siitä 30 päivän ajan Tukesin Rovaniemen toimipisteen, sekä Kittilän kunnan ilmoitustaululla. Hakemus on ollut nähtävillä myös Tukesin internet-sivuilla. Hakemus on ollut nähtävillä 13.1.2020 saakka.

Tukes on tiedottanut hakemuksesta asianosaisia maanomistajia kirjeitse 13.12.2019.

Lausunnot ja mielipiteet on pyydetty toimitettavaksi viimeistään 13.1.2020. Tämän päivämäärän jälkeen toimitetut lausunnot ja mielipiteet on myös otettu ratkaisussa huomioon.

#### Lausuntopyyntö ja lausunnot hakemuksesta

Hakemuksesta on lähetetty lausuntopyyntö ja saatu lausunnot seuraavasti:

- 1) Tukesin lausuntopyyntö on lähetetty Kittilän kunnalle 13.12.2019. Kittilän kunta on antanut lausunnon 29.1.2020 (liite 4).
- 2) Tukesin lausuntopyyntö on lähetetty Lapin Ely-Keskukselle 13.12.2019. Lapin Ely-keskus on antanut lausunnon 17.12.2019 (Liite 5).
- 3) Tukesin lausuntopyyntö on lähetetty Metsähallitukselle 13.12.2019. Metsähallitus on antanut lausunnon 9.1.2020 (Liite 6).
- 4) Tukesin lausuntopyyntö on lähetetty Kuivasalmen paliskunnalle 13.12.2019. Kuivasalmen paliskunta ei antanut lausuntoa.
- 5) Tukesin lausuntopyyntö on lähetetty Museovirastolle 13.12.2019. Museovirasto antoi lausunnon 2.1.2020 (Liite 7).

## Muistutukset ja mielipiteet

Hakemuksen johdosta ei esitetty mielipiteitä tai muistutuksia.

Hakijan vastine

Hakijalta ei pyydetty vastinetta.

Tukesin kannanotto muistutuksissa ja lausunnoissa esitettyihin yksilöityihin vaatimuksiin

Lausunnoissa esitetyt asiat on otettu huomioon lupapäätöksessä lupamääräyksin.

Tiedoksi luvan haltijalle

Kaivoslain (621/2011) suhde muuhun lainsäädäntöön

Sen lisäksi, mitä kaivoslaissa säädetään, sovelletaan kaivoslain mukaista lupa- tai muuta asiaa ratkaistaessa ja muutoin tämän lain mukaan toimittaessa muun muassa; luonnonsuojelulakia (1096/1996), ympäristönsuojelulakia (257/2014), erämaalakia (62/1991), maankäyttö- ja rakennuslakia (132/1999), vesilakia (587/2011), poronhoitolakia (848/1990), säteilylakia (592/1991), ydinenergialakia (990/1987), muinaismuistolakia (295/1963), maastoliikennelakia (1710/1995) ja patoturvallisuuslakia (494/2009). Malminetsintäluvan haltijan on aina noudatettava Suomen lainsäädäntöä ja asiaan liittyviä muita kansainvälisiä sopimuksia.

Maastossa liikkuminen

Maastoliikennelain (1710/1995) 4.1 §:n ja 4.2 §:n 9-kohdan mukaan kaivoslaissa (621/2011) tarkoitetulla malminetsintäalueella ja 30 metrin etäisyydellä sen rajasta moottorikäyttöisellä ajoneuvolla liikkuminen ei edellytä maanomistajan tai haltijan lupaa, kun kyse on asianomaisessa malminetsintäluvassa tai kaivosluvassa tarkoitetun toiminnan kannalta välttämättömästä liikkumisesta. Viitaten lupamääräykseen 9, malminetsintäluvan haltija veloitetaan rajoittamaan malminetsintä ja malminetsintäalueen käyttö tutkimustyön kannalta välttämättömiin toimenpiteisiin. Malminetsinnästä ei saa aiheutua merkittäviä muutoksia luonnonolosuhteissa, harvinaisten tai arvokkaiden luonnonesiintymien olennaista vahingoittumista tai merkittävää maisemallista haittaa. Aiheutetut vahingot on korvattava maanomistajalle.

Luvan muuttaminen ja raukeaminen

Malminetsintäluvan haltijan on kaivoslain (621/2011) 69 §:n mukaan haettava malminetsintäluvan muuttamista, jos tutkimussuunnitelmaa muutetaan tai täydennetään siten, että lupamääräyksiä on tarpeen tarkistaa. Luvanhaltija voi lisäksi hakea malminetsintäluvan muuttamista lupamääräysten tarkistamiseksi, kun luvan mukaista toimintaa on tarpeen muuttaa.

Kaivosviranomaisen on kaivoslain (621/2011) 67 §:n mukaan päätettävä, että malminetsintälupa raukeaa, jos luvanhaltija tekee asiaa koskevan ilmoituksen. Luvanhaltija on velvollinen tekemään

ilmoituksen, jos tarkoituksena ei enää ole harjoittaa lupaan perustuvaa toimintaa. Malminetsintälupa raukeaa ilmoituksen saavuttua kaivosviranomaiselle.

#### Luvan voimassaolon jatkaminen

Mikäli luvan voimassaoloa halutaan jatkaa kaivoslain (621/2011) 61 §:n mukaisesti, tulee hakemus malminetsintäluvan voimassaolon jatkamiseksi toimittaa kaivosviranomaiselle viimeistään kaksi kuukautta ennen luvan voimassaolon päättymistä. (VnA kaivostoiminnasta (391/2012) 27.1 §).

Kaivoslain (621/2011) 61.1 §:n mukaan malminetsintäluvan voimassaoloa voidaan jatkaa enintään kolme vuotta kerrallaan siten, että lupa on voimassa yhteensä enintään viisitoista vuotta.

Kaivoslain (621/2011) 61.2 §:n mukaan malminetsintäluvan voimassaolon jatkamisen edellytyksenä on, että:

- 1) malminetsintä on ollut tehokasta ja järjestelmällistä;
- 2) esiintymän hyödyntämismahdollisuuksien selvittäminen edellyttää jatkotutkimuksia;
- 3) luvan haltija on noudattanut tässä laissa säädettyjä velvollisuuksia samoin kuin lupamääräyksiä;
- 4) voimassaolon jatkamisesta ei aiheudu kohtuutonta haittaa yleiselle tai yksityiselle edulle.

Kaivoslain (621/2011) 66 §:n mukaan malminetsintäluvan voimassaolon jatkamista varten lupaviranomaiselle on ennen luvan voimassaolon päättymistä toimitettava lupahakemus sekä lupaharkinnan kannalta tarpeelliset ja luotettavat selvitykset edellä mainituista voimassaolon jatkamisen edellytyksistä.

Kaivostoiminnasta annetun valtioneuvoston asetuksen (391/2012) 27.2 §:n mukaan hakemuksesta tulee käydä ilmi hakijan haluamat muutokset lupa-alueeseen tai muut merkittävät muutokset sekä asianosaisissa tapahtuneet muutokset. Asetuksen 27.3 §:n mukaisesti hakemukseen tulee liittää lupaharkinnan kannalta tarpeellinen ja luotettava selvitys:

- 1) hakemuksen kohteena olevan luvan nojalla tehdyistä toimenpiteistä ja niiden tuloksista;
- 2) alueelle kohdistuneiden tutkimuskustannusten määrästä;
- 3) esiintymän hyödyntämismahdollisuuksista ja jatkotutkimusten tarpeellisuudesta;
- 4) perustelut aluerajaukselle.

Lisäksi hakemukseen sovelletaan vastaavasti, mitä lupahakemuksesta säädetään kaivoslain (621/2011) 34 §:ssä.

#### Lupapäätöksestä tiedottaminen

Lupapäätös on toimitettu päätöksenantopäivänä:

- Strategic Explorations Oy:lle (hakija)

Jäljennös päätöksestä on toimitettu antopäivänä:

- Kittilän kunnalle,
- Lapin ELY-keskukselle,
- Metsähallitukselle,
- Kuivasalmen paliskunnalle,
- Museovirastolle tiedoksi

Päätöksen antamisesta tiedotetaan asianosaisia maanomistajia kirjeitse.

Toimivaltaiselle maanmittaustoimistolle toimitetaan tiedot Maanmittauslaitoksen ja Tukesin sopiman menettelyn mukaisesti malminetsintäluvasta merkinnän tekemiseksi kiinteistötietojärjestelmään.

Perustelut: Päätöksestä tiedottaminen ja siinä noudatettu menettely perustuvat kaivoslain (621/2011) lupapäätöksestä tiedottamista koskevaan 58 §:ään.

#### Päätösmaksu

Tästä päätöksestä perittävä maksu on 10 400 €. Lisäksi luvan saajalta peritään ilmoitus- ja käsittelykulut. Valtion talous- ja henkilöstöhallinnan palvelukeskus lähettää laskun hakijalle.

Maksu perustuu hakemuksen vireille tullessa voimassa olleeseen asetukseen Turvallisuus- ja kemikaaliviraston maksullisista suoritteista (1391/2018).

#### Muutoksenhaku

Tähän päätökseen saa kaivoslain (621/2011) 162 §:n nojalla hakea muutosta valittamalla Pohjois-Suomen hallinto-oikeuteen.

Valitusaika on 30 päivää tämän päätöksen antopäivästä sitä määräaikaan lukematta. Liitteenä olevasta valitusosoituksesta ilmenee, miten muutosta haettaessa on meneteltävä.

Päätöksestä perittävästä maksusta valitetaan samassa järjestyksessä kuin pääasiasta.

#### Lisätietoja

[kaivosasiat@tukes.fi](mailto:kaivosasiat@tukes.fi) tai Heikki Puhakka, puh. 029 5052 201

Ilkka Keskitalo  
Ylitarkastaja

Heikki Puhakka  
Ylitarkastaja

#### LIITTEET

Liite 1	ML2019:0106 malminetsintälupakartta
Liite 2	Tilakohtaiset pinta-alat malminetsintäluva-alueella
Liite 3	Asianosaiset maanomistajat
Liite 4	Kittilän kunnan lausunto
Liite 5	Lapin Ely-keskuksen lausunto
Liite 6	Metsähallituksen lausunto
Liite 7	Museoviraston lausunto

## VALITUSOSOITUS Valitusviranomainen

Päätökseen saa hakea muutosta valittamalla sille hallinto-oikeudelle, jonka tuomiopiirissä pääosa tässä päätöksessä tarkoitettusta alueesta sijaitsee. Toimivaltainen hallinto-oikeus on mainittu valitusosoituksen lopussa. Valituskirjelmä osoitetaan valitusviranomaiselle ja se on toimitettava valitusajassa hallinto-oikeuden kirjaamoon.

## Valitusaika

Määräaika valituksen tekemiseen on kolmekymmentä (30) päivää tämän päätöksen antopäivästä sitä määräaikaan lukematta.

## Valitusoikeus

Malminetsintälupaa, kaivoslupaa ja kullanhuuhdentalupaa koskevaan päätökseen, mainitun luvan voimassaolon jatkamista, raukeamista, muuttamista ja peruuttamista koskevaan päätökseen sekä kaivostoiminnan lopettamispäätökseen saa hakea muutosta:

- 1) asianosainen;
  - 2) rekisteröity yhdistys tai säätiö, jonka tarkoituksena on ympäristön-, terveyden- tai luonnonsuojelun taikka asuin ympäristön viihtyisyyden edistäminen ja jonka sääntöjen mukaisella toiminta-alueella kysymyksessä olevat ympäristövaikutukset ilmenevät;
  - 3) toiminnan sijaintikunta tai muu kunta, jonka alueella toiminnan haitalliset vaikutukset ilmenevät;
  - 4) elinkeino-, liikenne- ja ympäristökeskus ja muu asiassa toimialallaan yleistä etua valvova viranomainen;
  - 5) saamelaiskäräjät sillä perusteella, että luvassa tarkoitettu toiminta heikentää saamelaisten oikeutta alkuperäiskansana ylläpitää ja kehittää omaa kieltään ja kulttuuriaan;
  - 6) kolttien kyläkokous sillä perusteella, että luvassa tarkoitettu toiminta heikentää kolttien alueella kolttien elinolosuhteita ja mahdollisuuksia harjoittaa elinkeinoja.
- Kaivosviranomaisella on lisäksi oikeus valittaa sellaisesta päätöksestä, jolla hallinto-oikeus on muuttanut sen tekemää päätöstä tai kumonnut päätöksen.

## Valituksen sisältö

Valituskirjelmässä on ilmoitettava

- päätös, johon haetaan muutosta
- miltä kohdin päätökseen haetaan muutosta ja mitä muutoksia siihen vaaditaan tehtäväksi
- perusteet, joilla muutosta vaaditaan
- valittajan nimi ja kotikunta
- postiosoite ja puhelinnumero, joihin asiaa koskevat ilmoitukset valittajalle voidaan toimittaa

Jos valittajan puhevaltaa käyttää hänen laillinen edustajansa tai asiamiehensä tai jos valituksen laatijana on joku muu henkilö, valituskirjelmässä on ilmoitettava

myös tämän nimi ja kotikunta.

Valittajan, laillisen edustajan tai asiamiehen on allekirjoitettava valituskirjelmä, ellei valituskirjelmää toimiteta sähköisesti (telekopiona tai sähköpostilla).

#### Valituksen liitteet

Valituskirjelmään on liitettävä

- päätös, johon haetaan muutosta valittamalla, alkuperäisenä tai jäljennöksenä
- asiakirjat, joihin valittaja vetoaa vaatimuksensa tueksi, jollei niitä ole jo aikaisemmin toimitettu viranomaiselle
- asiamiehen valtakirja

#### Valituskirjelmän toimittaminen perille

Valituskirjelmän voi viedä valittaja itse tai hänen valtuuttamansa asiamies. Valituskirjelmä liitteineen voidaan myös lähettää postitse, telekopiona tai sähköpostilla. Postiin valituskirjelmä on jätettävä niin ajoissa, että se ehtii perille valitusajan viimeisenä päivänä ennen aukioloajan päättymistä. Hallinto-oikeudessa kirjaamon aukioloaika on klo 8.00–16.15. Sähköisesti (telekopiona tai sähköpostilla) toimitetun valituskirjelmän on oltava toimitettu niin, että se on käytettävissä vastaanottolaitteessa tai tietojärjestelmässä määräajan viimeisenä päivänä ennen virka-ajan päättymistä.

Valittajalta peritään hallinto-oikeudessa oikeudenkäyntimaksu 260 euroa. Tuomioistuinten ja eräiden oikeushallintoviranomaisten suoritteista perittävistä maksuista annetussa laissa (701/1993) on erikseen säädetty eräistä tapauksista, joissa maksua ei peritä.

Toimivaltaisen hallinto-oikeuden yhteystiedot muutoksenhakua varten:

Pohjois-Suomen hallinto-oikeus

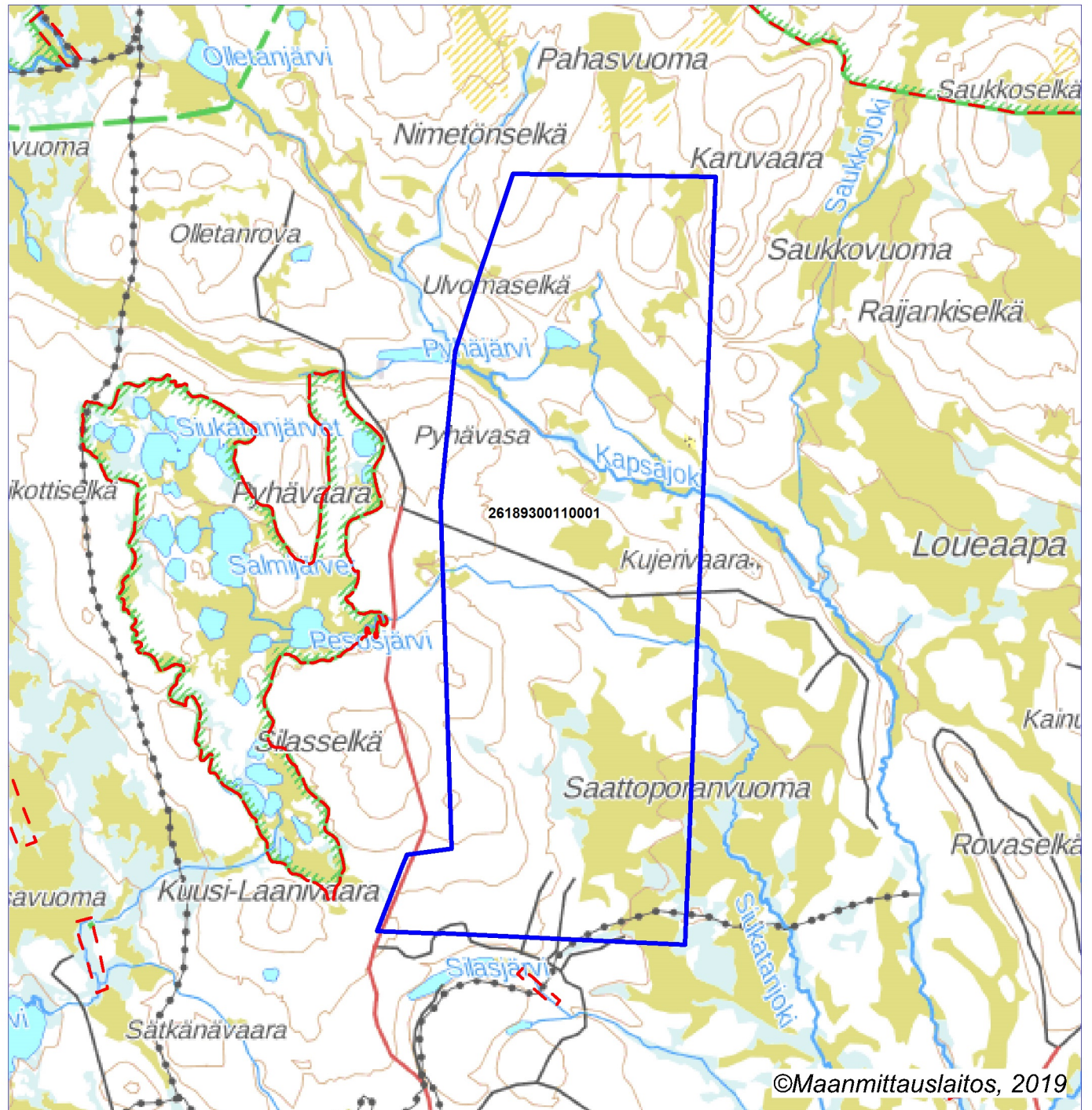
käyntiosoite: Isokatu 4, Oulu

postiosoite: PL 189, 90101 Oulu

puhelin: 029 56 42800

faksi: 029 56 42841

sähköposti: [pohjois-suomi.hao@oikeus.fi](mailto:pohjois-suomi.hao@oikeus.fi)



Mittakaava 1:100 000

Strategic Explorations Oy  
Sila 2 B  
ML2019:0106



ML2019:0106 Sila 2B  
Tilakohtaiset pinta-alat

Tila r:no	Pinta-ala (ha)
261-893-11-1	5435,49

Pinta-ala yhteensä: 5435,49 ha



23.10.2020

1 (1)

Lupatunnus  
ML2019:0106  
Liite 3

ML2019:0036 Sila 2B

Asianosaiset maanomistajat:

Suomen valtio/ Metsähallitus

**Lausunto Strategic Explorations Oy:n malminetsintälupahakemuksesta, Sila 2 B, ML2019:0106**

103/10.01.01/2016

Khall 21.01.2020 § 8

(Lisätietoja: Maanmittausteknikko, puh. 040 581 1889)

Strategic Explorations Oy on jättänyt Tukesille lupahakemuksen Kittilän kunnan alueelle, Kuivasalmen paliskunnan erityiselle poronhoitoalueelle kohdistuvan hakemuksen koskien Sila 2 B – nimistä malminetsintälupa-alueita. Tukes on myöntänyt lausunnon antamiseen jatkoaikaa 31.1.2020 saakka.

Malminetsintäalueen pinta-ala on 5435,49 ha.

Yhtiö etsii alueelta vanadiinia, kultaa, kromia, kuparia, rautaa, nikkeliä, titaania, palladiumia ja platinaa.

Lupahakemuksen mukaan yhtiö aikoo käyttää tutkimuksissaan hyödykseen pintakiviä ja – maata sekä näytteenottoa yhdistettynä maa- ja ilmageofysiikkaan identifioidessaan kairauskohteita. Tutkimusvälineinä malminetsinnässä käytetään geofyysisiä sensoreita, kivivasaaroita, maakairoja ja kairauskalustoa. Kulkuneuvoina käytetään helikopteria, avopakettiautoja, autoja ja moottorikelkkoja.

Hakemuksen mukaan malminetsinnästä ei synny maa- ja kiviainesjätettä.

Hakemuksen mukaan toiminnan ympäristö- ja muut vaikutukset tulevat timanttikairauksista (mikäli kairauksia tehdään), kun puita on mahdollisesti kaadettava kairauksen kohdealueen ja kairauskentän toimintakuntoon laittamiseksi. Suurin osa kairauksista suunnitellaan tehtäväksi talvella, jotta vaikutukset maaperään olisivat mahdollisimman vähäisiä. Ainoat vaikutukset maa- ja kallioperään olisivat mahdolliset kairausreiät. Hakemuksen mukaan malminetsinnällä ei ole vaikutusta vesistöihin tai pohjaveteen. Suurin osa kairauksista (mikäli niitä suoritetaan) tehdään asumattomilla alueilla, joten kairauksista aiheutuvan melun vaikutukset ihmisille ovat vähäisiä.

Kartta malminetsintälupa-alueesta esityslistan ja pöytäkirjan liitteenä, asiakirjat esityslistan oheismateriaalina.

Kunnanjohtaja:

Kunnanhallitus päättää lausuntonaan Strategic Explorations Oy:n lupahakemuksesta koskien Sila 2B – nimistä malminetsintälupa-alueita ilmoittaa seuraavaa:

Lupahakemus ei kohdistu Kittilän kunnan asema- eikä yleiskaava-alueille. Siten kaavoituksen kannalta hakemuksen johdosta ei ole huomautettavaa.

Malminetsinnästä ei saa olla haittaa paikalliselle asutukselle eikä alueen poronhoidolle.

Muilta osin Kittilän kunnalla ei ole hakemuksesta huomautettavaa.

Päätös:  
Esitys hyväksyttiin.

---

**Liitteet**

Liite 1 Kartta/Lausuntopyyntö Strategic Explorations Oy:n malminetsintälupahakemuksesta, Sila 2 B (ML2019:0106)

**MUUTOKSENHAKUKIELTO**

Tästä päätöksestä ei saa tehdä oikaisuvaatimusta eikä kunnallisvalitusta, koska päätös koskee kuntalain 136 §:n mukaan valmistelua tai täytäntöönpanoa; työ- ja virkaehtosopimuksen tulkintaa tai soveltamista; tai työnjohto- ja valvontaoikeuden käyttämistä.



17.12.2019

Turvallisuus- ja kemikaalikeskus, Tukes

[kaivosasiat@tukes.fi](mailto:kaivosasiat@tukes.fi)

## **MALMINETSINTÄLUPAHAKEMUS STRATEGIC EXPLORATIONS OY, KITILÄ**

### **Hakemus**

Lupatunnus ML2019:0106

Valtauksen Sila 2 B malminetsintälupahakemus, Strategic Explorations Oy (5435,49 ha). Lupahakemuksen mukainen malminetsintäalue sijoittuu Kapsajärven itä-koillisen ja Saattoporanvuoman länsiosan ympäristöön, Kittilä.

Vanadiini-mineraalit ovat ensisijainen malminetsinnän kohde. Alueelta etsitään myös kulta-, kromi-, kupari-, nikkeli-, tina-, palladium- ja platinamineraaleja.

Mahdolliset timanttikairaukset tarvitaan malmivarantojen tarkempaan selvittämiseen. Tällöin joudutaan kaatamaan puita kairauksen kohdealueen ja kairauskentän toimintakuntoon laittamiseksi. Alue ennallistetaan alkuperäiseen tilaansa, kun kairaukset on tehty.

Suurin osan kairauksista suunnitellaan tehtäväksi talvella, jotta vaikutukset maaperään olisivat mahdollisimman vähäiset.

### **ELY-keskuksen lausunto** Tunturi-Lapin

maakuntakaavassa ko. lupahakemusalue on laajasti maa- ja metsätalousvaltaista aluetta, M 4511. Merkinnällä (M) osoitetaan pääasiassa maa- ja metsätalouskäyttöön tarkoitettuja alueita, joita voidaan käyttää pääasiallista käyttötarkoitusta sanottavasti haitta- matta ja luonnetta muuttamatta myös muihin käyttötarkoituksiin. Malminetsintäalueella ei ole Kittilän kunnan yleiskaavoja eikä asemakaavoja (kuntakaavoja).

Lupahakemusalueen länsipuolella lähimmillään 700 m etäisyydellä on luonnonsuojelualue SL 4019 Siukatanjärvet, joka kuuluu myös Natura 2000-verkostoon kohteena Siukatanjärvet (SACFI1300602). Kohteen suojelun perusteena ovat luontodirektiivin liitteen I luontotyypit; Aapasuot 52 %, Humuspitoiset lammet ja järvet 29 % Puustoiset suot 10 % ja Luonnontilaiset tai

niiden kaltaiset mäntyvaltaiset vanhat metsät 3 % sekä liitteen II lajit ahma, karhu ja saukko. Kohde on myös Siukatanjärvien soidensuojelualue (SSA120141)

Lähimmät loma-asunnot sijoittuvat ilmeisesti useiden kilometrien etäisyydelle. Kallioperätutkimuksella ei ole merkittävää haitallista meluvaikutuksia eikä muuta häiriötä asutukselle.

Alue on Kuivasalmen paliskunnan aluetta. Kairaus- ja muut maastossa tehtävät toimenpiteet tulee sovittaa mm. toiminta-ajan osalta paliskunnan toimenpiteiden kanssa.

Vaikutukset eivät todennäköisesti ole merkittäviä porojen laidunnukseen eikä poronhoitoon, mutta malminetsinnästä vastaavan tulee olla yhteydessä poroisäntään.

Maastoliikennelain (1710/1995) 4.1 §:n ja 4.2 §:n 9-kohdan mukaan kaivoslaissa (621/2011) tarkoitettulla malminetsintäalueella ja 30 metrin etäisyydellä sen rajasta moottorikäyttöisellä ajoneuvolla liikkuminen ei edellytä maanomistajan tai haltijan lupaa, kun kyse on asianomaisessa malminetsintäluvassa tai kaivoslaissa tarkoitetun toiminnan kannalta välttämättömästä liikkumisesta. Em. alueen ulkopuolella malminetsintätyön tekijöillä tulee olla maanomistajan lupa maastossa liikkumiseen moottorikäyttöisellä ajoneuvolla (maastoauto, mönkijä, maastomoottoripyörä, moottorikelkka, maastoliikennelaki 4 §).

Suunnitellulla malminetsintäalueella on tiedossa olevia luonnonsuojelu lain 46 §:n uhanalaisen, vaarantuneen (VU) välkkyludekäävän havaintopaikkoja (16.12.2019, Herta-rekisteri, SYKE).

Välkkyludekäävän (*Skeletocutis stellae*) havaintopaikat sijoittuvat mm. [REDACTED]

[REDACTED] Laji on monivuotinen kääpälaji, jonka kasvualusta on kuusi ja mänty. Puiden kauan maatuneissa sammaloituneissa suurissa rungoissa ja erityisesti rungon alapinnalla lähellä kosteaa maapintaa.

Alueella voi olla tiedossa olevia luonnonsuojelulain 42 §:n koko maassa rauhoitettujen kasvilajien esiintymiä, 47 §:n erityisesti suojeltavien lajien havaintopaikkoja ja luontodirektiivin (92/43/ETY) liitteiden IV a eläinlajien ja IV b kasvilajien havaintopaikkoja. Alueella on noin 100 tiedossa olevan vähintäänkin huomionarvoisan kääpälajin havaintopaikkaa. Lupahakemuksesta vastaava voi tilata Lapin ELY-keskukselta lupahakemusaluetta koskevan

kaikkien uhanalaisten ja huomionarvoisten eliölajien havaintopaikkoja (esiintymiä) koskevan tietopyynnön.

Lupahakemusalueella malminetsintäkoneilla ja mönkijöillä ei saa ajaa maapuiden yli ja maapuita ei saa siirtää.

Suuren petolinnun pesäreviiri sijoittuu [REDACTED] (Petolintujen pesät 2018, Metsähallitus). Kairaustoiminta ja maastossa liikkuminen ei ole sallittua em. alueella 15.2. - 30.7 välisenä aikana. Suuret petolinnut ovat pesinnän aloitusvaiheessa ja pesäpoikasten aikaan erityisen herkkiä ja keskeyttävät pesinnän häirinnän seurauksena.

Malminetsinnästä ei aiheudu haittaa ihmisten terveydelle tai vaara yleiselle turvallisuudelle, koska autiotuvan lisäksi alueella ei ole loma-asutusta, pysyvää asutusta eikä ulkoilureittejä. Moottorikelkkailureitti Pulju – Pyhäjärvi (autiotupa) – Pokka kulkee malminetsintäalueen kautta. Raskaalla kalustolla ei tule aja moottorikelkkailureitillä, mutta reitin saa ylittää siten, ettei reitille muodostu epätasaisia painumia, jotka voivat olla vaarallisia reitinkäyttäjille, kelkkailijoille.

Malminetsinnästä ei aiheudu haittaa alueen maisemakuvaan, haittaa soiden rimpi-jännerakenteelle eikä vesitasapainolle, kun raskaalla kairauskalustolla liikutaan vain hyvin routaantuneilla soilla, kosteikoilla ja vesistöjen lähialueilla. Alueella on useita muinaisjäännöksiä mm aluemainen kohde Kotaraukanmaa 1.

Tutkimuspisteet tulee peittää heti näytteenoton jälkeen. Kairaustoiminnasta syntyviä sameita vesiä ei tule johtaa suoraan vesistöön, vaan maastoon pintavalutuksena.

Timanttikairauksissa mahdollisesti muodostuva soija-jätekivi tulee soilta ja ranta-alueilta kerätä pois ja sijoittaa asianmukaiseen paikkaan.

Lapin ELY-keskus toteaa, että malminetsintäluvan myöntämiselle ei ole estettä, mutta suuren petolinnun rajoitus aika otetaan toiminnassa huomioon ja maapuiden yli ei ajeta eikä lahoavia maapuita siirretä.

Luontoympäristöyksikön päällikkö

[REDACTED]  
Jari Pasanen

Ylitarkastaja

[REDACTED]  
Pekka Herva

9.1.2020

Turvallisuus- ja kemikaalivirasto (Tukes)  
Valtakatu 2  
96100 Rovaniemi  
[kaivosasiat@tukes.fi](mailto:kaivosasiat@tukes.fi)

Viite: Lausuntopyyntö 13.12.2019

**Asia: Strategic Explorations Oy, malminetsintälupahakemus Sila 2 B, ML2019:0106, Kittilä**

Turvallisuus- ja kemikaalivirasto (Tukes) pyytää kaivoslain 37 §:n nojalla Metsähallitukselta lausuntoa Strategic Explorations Oy:n (jäljempänä yhtiö) malminetsintälupahakemuksesta Sila 2 B, ML2019:0106.

Yhtiö otaksuu alueella esiintyvän kultaa, nikkeliä, rautaa, kuparia, palladiumia, platinaa, kromia ja titaania. Hakemuksen tutkimussuunnitelman mukaan käytettäviä tutkimusmenetelmiä ovat maanpinnan geologiset kartoitukset ja näytteenotot yhdistettynä maa- sekä ilmageofysiikan mittauksiin. Tarvittaessa käytetään timanttikairauksia.

**Metsähallituksen lausunto**

**Hakemusalue**

Malminetsintälupahakemusalueen pinta-ala on 5435,49 ha, ja se sijaitsee kokonaisuudessaan Metsähallituksen hallinnassa olevalla kiinteistöllä Kittilän valtionmaa II, kiinteistötunnus 261-893-11-1. Edellä mainitusta kiinteistöstä on 5372,25 ha Metsähallituksen Liiketoiminnan hallinnassa ja 63,24 ha Metsähallituksen Luontopalveluiden hallinnassa olevaa valtionmaata.

**Yleistä**

Metsähallitus pitää tärkeänä, että malminetsintäalueiden tutkimustoiminnassa huomioidaan alueiden maisema-, luonto- ja kulttuuriarvot mahdollisimman hyvin. Tietoja Metsähallituksen mailla olevista arvokkaista, huomioon otettavista kohteista löytyy mm. Suomen ympäristökeskuksen uhanalaisrekisteristä ja Museoviraston muinaisjäännösrekisteristä. Luvansaajan tulee myös tunnistaa lupa-alueella olevat muut mahdolliset metsälain 10 §:n, luonnonsuojelulain ja muinaismuistolain määrittelemät kohteet ja ottaa ne huomioon tutkimustoiminnassa.



### Suojelutarkoitukseen varattu alue

Malminetsintäalueesta noin 63 hehtaaria sijaitsee Luontopalvelujen hallinnassa olevalla suojeluun varatulla alueella (karttaliite 1). Tämä Metsähallituksen erillisellä päätöksellä v. 2005 suojeltu alue ns. Pietarinaukian suojelumetsäalue on tarkoitettu perustaa luonnonsuojelualueeksi Länsi-Lapin luonnonsuojelualueita koskevan säädösvalmistelun yhteydessä.

Metsähallitus esittää, että malminetsintäluvassa annettavilla määräyksillä varmistetaan, etteivät Pietarinaukian suojelumetsän luonnonsuojelulliset arvot vaarannu. Metsähallituksen näkemyksen mukaan luonnonsuojeluun varatulla alueella syväkairaukset tulisi toteuttaa talviaikana, kun maa on jäässä ja lumipeitteen suojaama. Kairauksissa olisi käytettävä soijan talteenottoa. Työn kannalta välttämätön maastoliikenne tulisi tapahtua moottorikelkoilla ja telalustaisilla työkoneilla eikä kesäaikaista maastoliikennettä tulisi sallia.

### Uhanalaiset lajit

Hakemusalueella on erityisesti suojeltavan suuren petolinnun pesäreviiri. Rauhoitettujen lintulajien tahallinen häiritseminen on luonnonsuojelulain (1096/1996) 39 §:n mukaan kielletty. Edellä mainitusta syystä johtuen tutkimustoimintaa ei tule harjoittaa ko. alueella vuosittain 15.2.-31.7. välisenä aikana. Lisätietoja saa erikoissuunnittelija Stefan Siivoselta, (stefan.siivonen@metsa.fi).

Hakemusalueelta tunnetaan uhanalaisen, vaarantuneeksi (VU) luokitellun kääväkälajin, väkkyludekäävän esiintymä. Lisäksi hakemusalueella on runsaasti silmälläpidettävien (NT) kääväkälajien esiintymiä. Uhanalaisen ja silmälläpidettävien kääväkkäiden esiintymät isäntäpuineen tulee jättää toiminnan ulkopuolelle. Tarkemmat tiedot lajiesiintymistä saa Lapin ELY-keskukselta.

### Arvokkaat luontokohteet, pienvesistöt ja niiden välittömät ympäristöt (Metsätalous Oy)

Hakemusalueella on arvokkaita luontokohteita, kuten pienvesiä, reheviä soita, kallioita, aarniometsikköjä, lähteitä ja puron-/noronvarsimetsiä. Alueet ovat lajistollisesti ja luonnon monimuotoisuuden kannalta arvokkaita elinympäristöjä. Toimintaa ko. alueilla tulee välttää, jotta ne säilyisivät mahdollisimman luonnonmukaisessa tilassa. Esimerkiksi alueilla ei tule tehdä tutkimuskaivantoja ja muutkin tutkimustoiminnot tulee tehdä siten, että elinympäristöjen ominaispiirteet säilytetään (vrt. metsälain 10 §:n säädökset). Tutkimustoimintaa pienvesistöjen läheisyydessä tulee välttää myös vesiensuojelullisista syistä. Kohteiden rajaukset löytyvät Retkikartta-palvelusta <http://www.retkikartta.fi>.

### Moottorikelkkailureitti

Hakemusalueella sijaitsee virallinen moottorikelkkailureitti (karttaliite 2). Mikäli tutkimustoiminnassa on tarvetta käyttää reittialuetta, tulee toiminnanharjoittajan olla etukäteen yhteydessä reitin ylläpitäjään. Reitin ylläpitäjä on Kittilän kunta.



### Muinaisjäännökset

Hakemusalueella on kolme kiinteää muinaisjäännöstä. Kohteet on kirjattu Museoviraston muinaisjäännösrekisteriin seuraavasti; Kotaraukanmaa 1 (pyyntikuopat, 26 kpl, kohdenumero 1000025934), Kotaraukanmaa 2 (pyyntikuopat, 6 kpl, kohdenumero 1000025936) ja Kotaraukanmaa 3 (kivilatomukset, kodan keskiliesi, kohdenumero 1000025920). Kohteet on esitetty karttaliitteessä 3. Muinaisjäännöskohteita ei saa vahingoittaa tutkimustöiden yhteydessä.

### Kulttuuriperintökohde

Hakemusalueella on kulttuuriperintökohde. Kyseessä on Pyhävasan tammipato (karttaliite 4). Kulttuuriperintökohde tulee säilyttää koskemattomana.

### Vahinkojen ehkäiseminen

Tutkimustoiminta tulee suunnitella siten, että puustolle ja taimikoille aiheutuvat vahingot olisivat mahdollisimman vähäisiä. Metsähallituksen tieverkostoa käytettäessä tulee huomioida tiestön kuntoilanne. Tiestön kuntoon ja käytettävyyteen vaikuttaa mm. kevään ja runsaiden sateiden aiheuttama kelirikko. Lisäksi tulee varmistaa siltojen kantavuudet. Tarvittaessa lisätietoja edellä mainituista asioista saa Länsi-Lapin metsätiimin tiimiesimieheltä Kari Koivumalta, puh. 0400-379 061. Toiminnanharjoittajan tulee kaikilta osin vastata aiheuttamista vahingoista.

Työkoneissa tulee olla asianmukaiset öljyvahinkojen torjuntavarustukset, kuten öljynimeytyskangas ja vuotoaltaat kairakoneen alla. Kairauspisteet, koneiden kulkureitit ja tienvarsien parkkialueet tulee tarkistaa nopeasti kairauksen päätyttyä. Metsähallitus edellyttää, että toiminnassa tapahtuvista poikkeus-tilanteista, esimerkiksi polttoainevuodoista tai muista onnettomuuksista, jotka voivat vaikuttaa alueen luonnonoloihin, tulee ilmoittaa välittömästi Metsähallitukselle.

### Turvallisuuden parantaminen


Mikäli tutkimusalueella suoritetaan sellaisia syväkairauksia, joista kairauksien jälkeen jää maastoon pysyvästi maanpäällisiä metallisia tai muovisia maaputkia, Metsähallitus edellyttää, että putket katkaistaan mahdollisimman läheltä maanpintaa ja putkien päät tulpataan. Vähän lumen aikana putket ovat vaarallisia mm. moottorikelkkailijoille. Maanpäällisistä putkista voi aiheutua vahinkoja myös metsäkoneille ja muille maastoajoneuvoille. Esimerkiksi metsäkoneiden renkaat rikkoontuvat osuessaan maaputkien päihin. Edellä mainitulla toimenpiteellä parannetaan maaston muiden käyttäjien turvallisuutta ja estetään materiaali-vahinkoja. Metsähallitus katsoo, että malminetsintäluvan saaja on kaikilta osin vastuussa näistä vahingoista Metsähallitukselle ja kolmannelle osapuolelle.

### Metsähallituksen oman toiminnan vaatimukset

Metsähallitus korostaa, että tässä lausunnossa esitetyt ympäristönäkökohdat ovat sellaisia, jotka Metsähallitus ottaa itsekin huomioon omassa toiminnassaan. Metsähallitus on sitoutunut näihin periaatteisiin lakisääteisen velvoitteen lisäksi

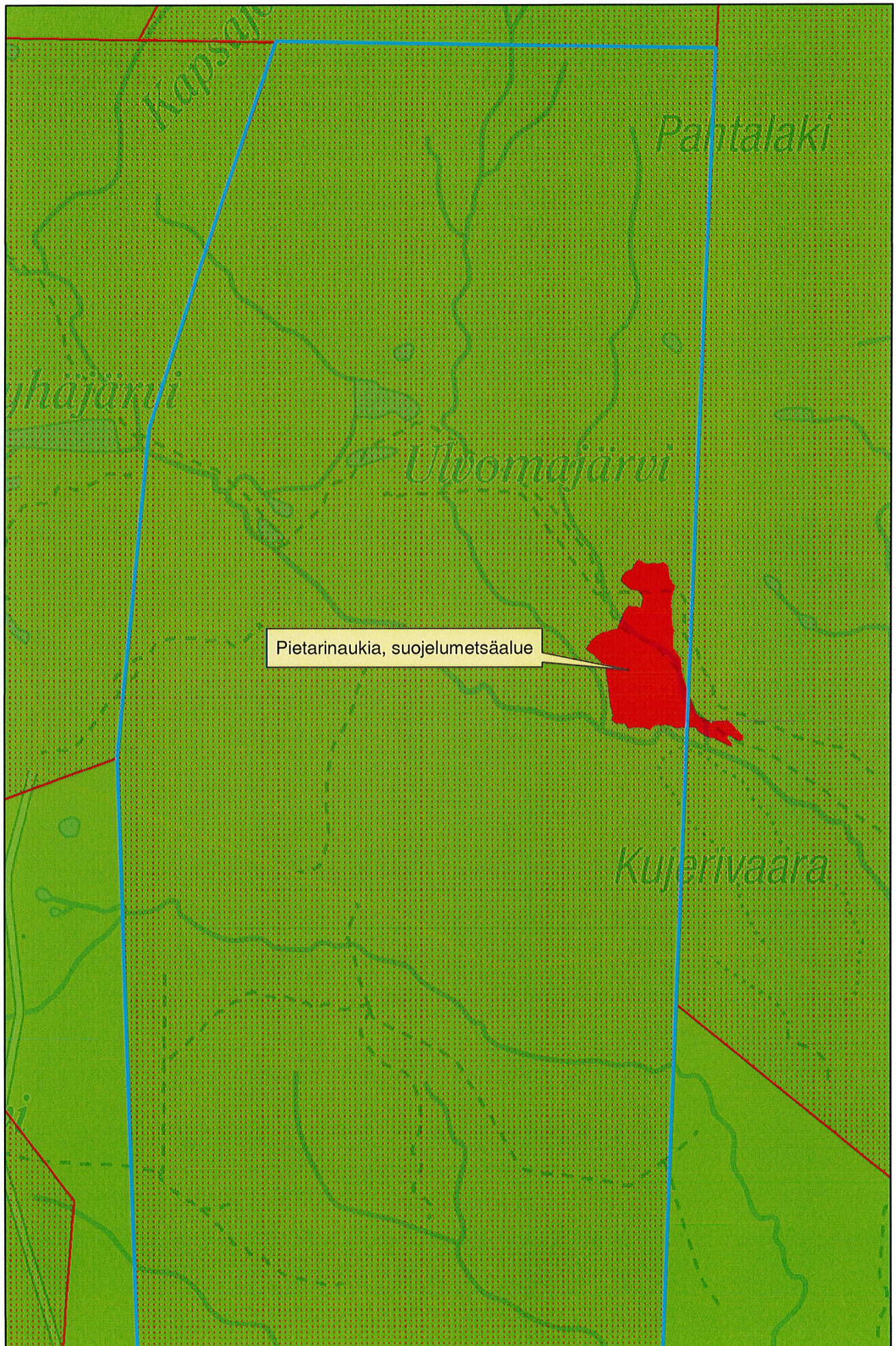
mm. omassa sertifioidussa ympäristö- ja laatujärjestelmässään. Näin ollen Metsähallitus ei edellytä malminetsintäluvan hakijalta enempää kuin mitä Metsähallitus vaatii omalta toiminnaltaan.

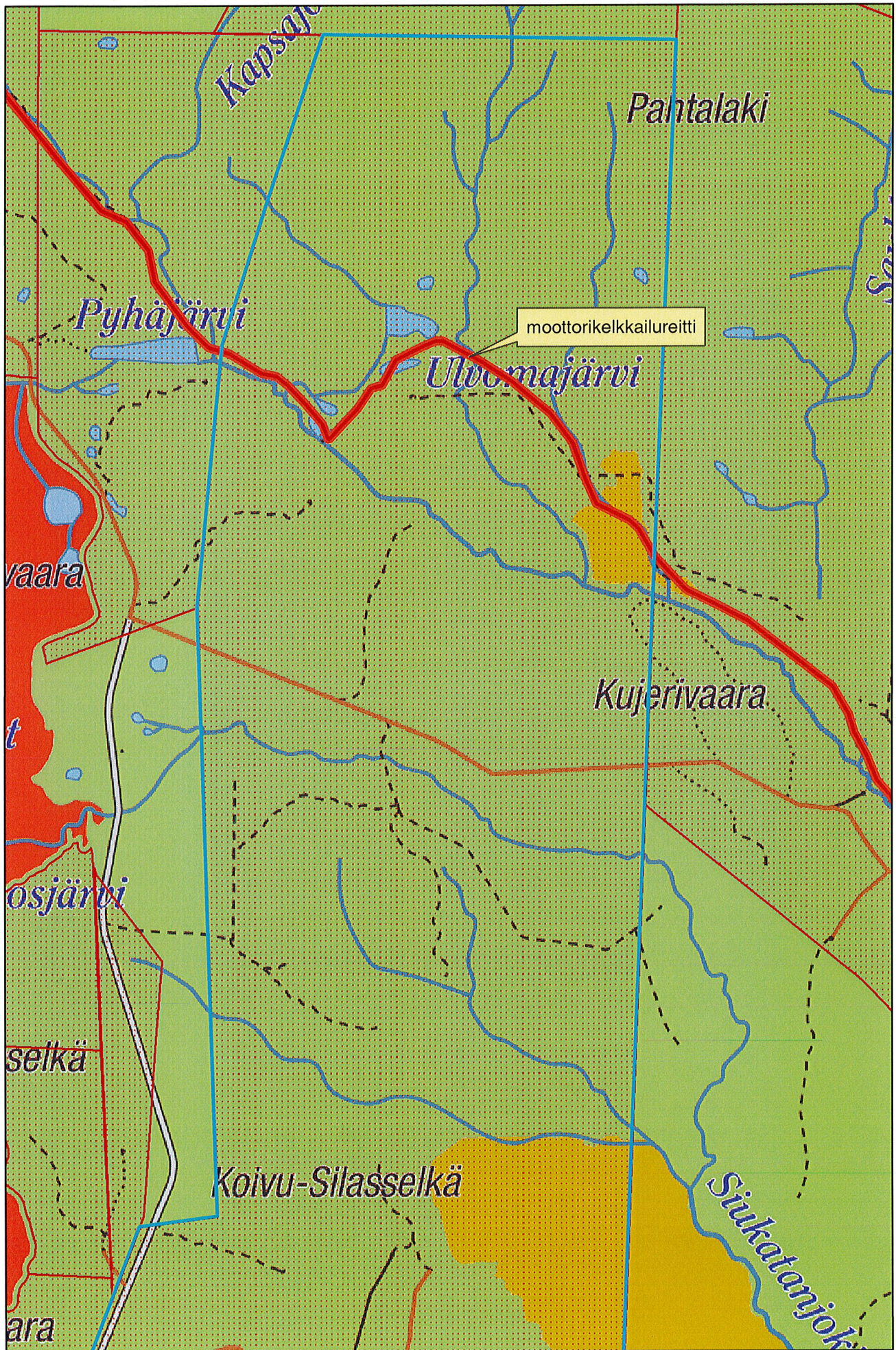
Tämän lausunnon valmisteluun ovat osallistuneet erikoissuunnittelijat Liinu Törvi ja Stefan Siivonen sekä suojelubiologi Saara Tynys.

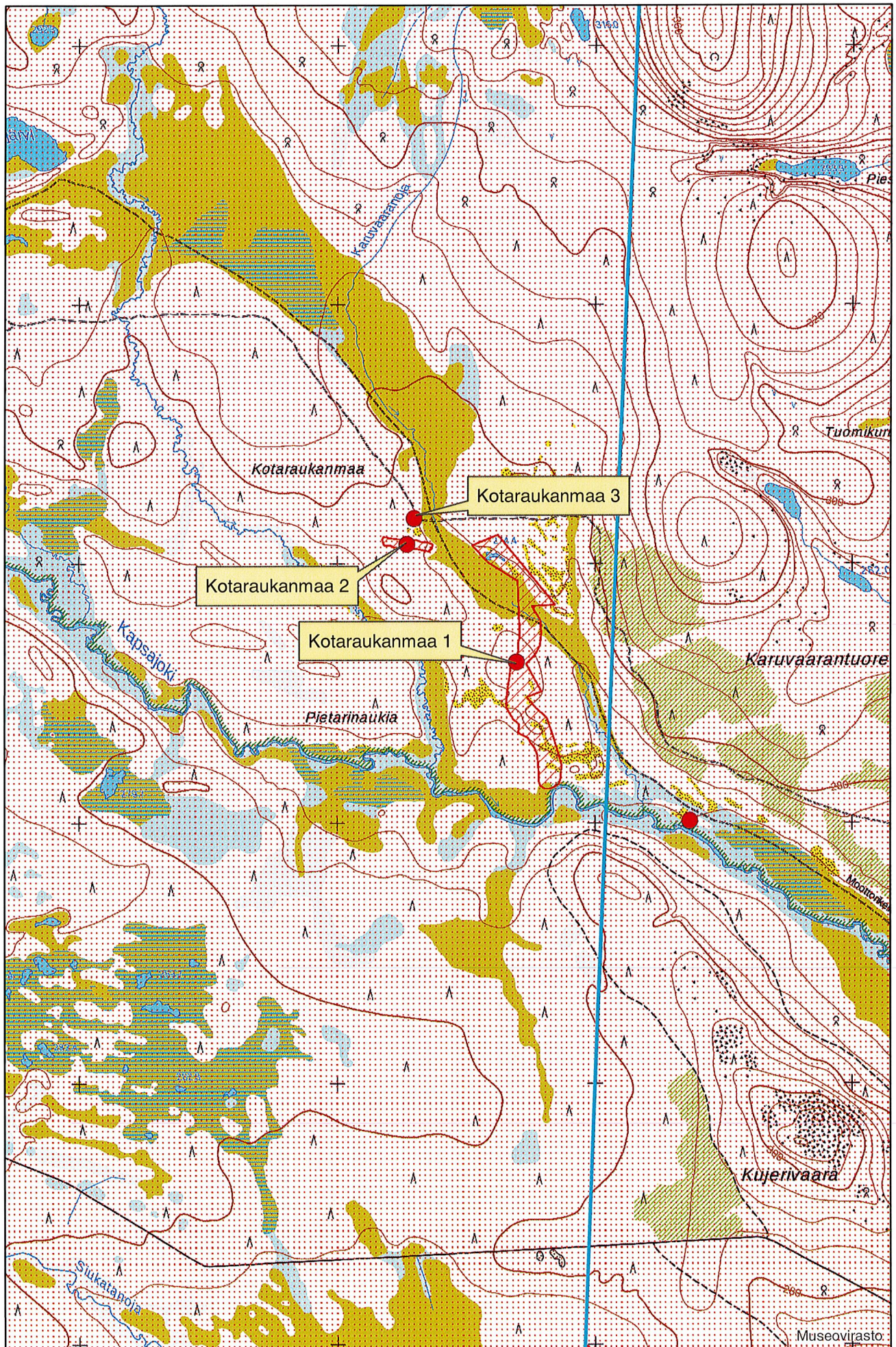
  
Elina Stolt  
Aluepäällikkö  
Metsähallitus Luontopalvelut

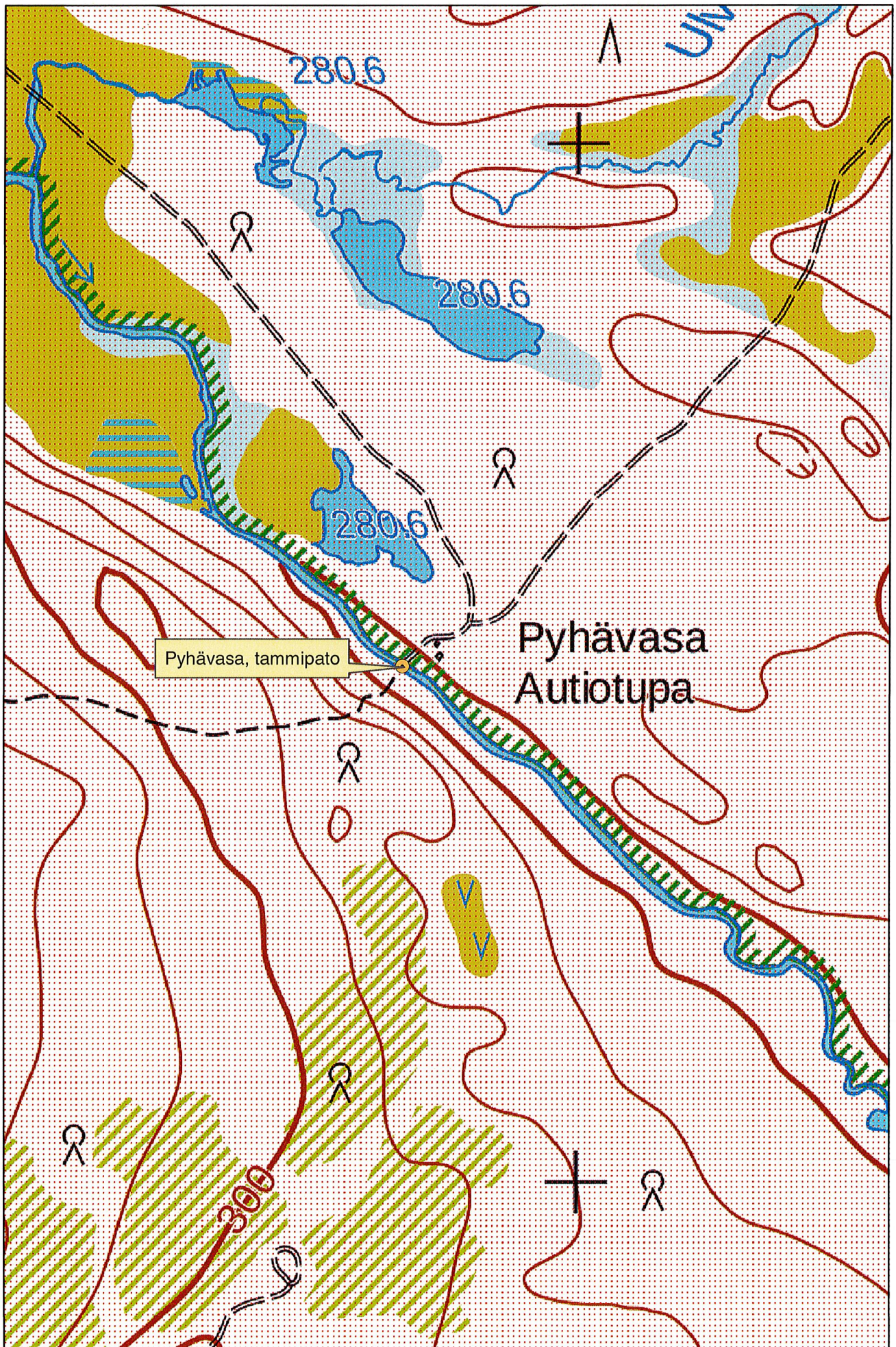
Erkki Luukkonen  
Maankäyttöasiantuntija  
Metsähallitus Metsätalous Oy

Liitteet karttaliitteet 1-4











Lausunto

02.01.2020

MV/244/05.02.01/2019 1 (2)

Turvallisuus- ja kemikaalivirasto/Laitos- ja kaivosvalvonta/Kaivokset  
Valtakatu 2  
96100 ROVANIEMI

Viite ML2019:0106

Asia **KITTILÄ, malminetsintälupa Strategic Exploration Oy:lle alueella Sila 2 B**

Turvallisuus- ja kemikaalivirasto (TUKES) pyytää Museovirastolta lausuntoa kaivoslain (621/2011) 37§ nojalla asiasta malminetsintälupa Strategic Exploration Oy:lle Kittilässä sijaitsevalla alueella Sila 2 B. Museovirasto antaa lausunnon arkeologisen kulttuuriperinnön suojelusta vastaavana viranomaisena.

Lausuntopyynnön liitteenä olevasta malminetsintälupahakemuksesta ilmenee, että pintakivien ja maaperän havainnoimisen lisäksi alueella on tarkoitus tehdä timanttikairauksia. Tutkimuksissa käytettävät kulkuneuvot ovat helikopteri, autot sekä moottorikelkka.

Suunnitellulla tutkimusalueella on seuraavia muinaismuistolain (295/1963) rauhoittamia kiinteitä muinaisjäännöksiä.

**Kotaraukanmaa 1** (tunnus muinaisjäänösrekisterissä 1000025934). Kyseessä on 26 pyyntikuopan muodostama kohde. Lisätietoa Museoviraston ylläpitämästä Kulttuuriympäristön palveluikkunasta [www.kyppi.fi/to.aspx?id=112.1000025934](http://www.kyppi.fi/to.aspx?id=112.1000025934)

**Kotaraukanmaa 2** (tunnus muinaisjäänösrekisterissä 1000025936). Kyseessä on kuuden pyyntikuopan muodostama kohde. Lisätietoa Museoviraston ylläpitämästä Kulttuuriympäristön palveluikkunasta [www.kyppi.fi/to.aspx?id=112.1000025936](http://www.kyppi.fi/to.aspx?id=112.1000025936)

**Kotaraukanmaa 3** (tunnus muinaisjäänösrekisterissä 1000025920). Kyseessä on kivilatamus (rautakautinen kodan keskusliesi). Lisätietoa Museoviraston ylläpitämästä Kulttuuriympäristön palveluikkunasta [www.kyppi.fi/to.aspx?id=112.1000025920](http://www.kyppi.fi/to.aspx?id=112.1000025920)

**Kapsajoki** (tunnus muinaisjäänösrekisterissä 1000025951). Kyseessä on historiallisen ajan talonpohja. Lisätietoa Museoviraston ylläpitämästä Kulttuuriympäristön palveluikkunasta [www.kyppi.fi/to.aspx?id=112.1000025951](http://www.kyppi.fi/to.aspx?id=112.1000025951)

Muinaisjäänökset tulee ottaa malminetsinnässä huomioon siten, että ne eivät vahingoitu. Niiden päältä ei saa ajaa eikä niihin saa kajota. Lisäksi on varmistettava, että kaikki alueella toimivat ovat tietoisia muinaisjäänöksistä.

Yli-intendentti

Petri Halinen

Intendentti

Jouni Taivainen

Tiedoksi Lapin maakuntamuseo/Hanna Kyläniemi