

## KUULUTUS

Turvallisuus- ja kemikaalivirasto (Tukes) on kaivoslain (621/2011) perusteella 21.10.2025 hyväksynyt seuraavan malminetsintäluvan jatkoaikaa koskevan hakemuksen:

Hakija:	Suhanko Arctic Platinum Oy
Alueen nimi:	Sompujärvi 16
Lupatunnus:	ML2011:0017
Alueen sijainti ja koko:	Keminmaa, 83,10 ha

Päätökseen saa kaivoslain (621/2011) 162 §:n nojalla hakea muutosta valittamalla hallinto-oikeuteen. Valitus on tehtävä kirjallisesti 30 päivän kuluessa päätöksen tiedoksisaannista. Päätöksen tiedoksisaannin katsotaan tapahtuneen seitsemäntenä päivänä päätöksen julkaisemisesta. Päätöksen liitteenä olevasta valitusosoituksesta ilmenee, miten muutosta haettaessa on meneteltävä.

Päätös on nähtävillä Tukesin kotisivulla osoitteessa: <https://tukes.fi/malminetsintaluvat-ja-valtaukset>

Tieto päätöksen antamisesta on julkaistu sijaintikunnan verkkosivuilla.

Lisätietoja [kaivosasiat@tukes.fi](mailto:kaivosasiat@tukes.fi) tai ylitarkastaja Antti Mikkola puh. 029 505 2184

Kuulutettu 21.10.2025

Pidetään nähtävänä 27.11.2025 asti.

## LIITTEET

Liite 1: Lupakartta malminetsintäalueesta

Suhanko Arctic Platinum Oy  
Ahjotie 7  
96320 Rovaniemi

## PÄÄTÖS MALMINETSINTÄLUVAN VOIMASSAOLOAJAN JATKAMISESTA

**Hakija:** Suhanko Arctic Platinum Oy  
2855223-7  
Helsinki

**Yhteystiedot:** Ahjotie 7  
96320 Rovaniemi

**Lisätietoja antaa:**  
Juha Rissanen  
juha@suhanko.com  
+358 40 844 6671

**Alueen nimi:** Sompujärvi 16  
**Alueen sijainti:** Keminmaa

Jatkoaikahakemus on tullut vireille 15.10.2024. Kaivosviranomaisen on tehnyt hakemustarkastuksen 15.10.2024 sekä 6.5.2025 ja todennut hakemuksen täyttävän kaivoslain 34 §:n ja 61 §:n vaatimukset. Hakemuksen lupatunnus on ML2011:0017 ja kaivoslain 34 §:n mukainen etuoikeuspäivämäärä 15.10.2024.

**Hakemuksen tarkoitus:** Malminetsintä kaivoslain (621/2011) pykälien 5, 9 ja 32 tarkoittamalla tavalla.

## PÄÄTÖS

Turvallisuus- ja kemikaalivirasto (Tukes) **myöntää** kaivoslain (621/2011) nojalla jatkoaikaa Suhanko Arctic Platinum Oy:n malminetsintäluvalle nimeltä "Sompujärvi 16" lupatunnuksella ML2011:0017.

Perustelut: Hakija on osoittanut, että kaivoslaissa (621/2011) säädetyt edellytykset täyttyvät eikä luvan myöntämiselle ole kaivoslaissa säädettyä estettä. Tässä malminetsintäluvapäätöksessä annetut tarpeelliset tarkentavat lupamääräykset yleisten ja yksityisten etujen turvaamiseksi perustuvat kaivoslain (621/2011) 51 §.

Malminetsintäluvan nojalla luvanhaltijalla on oikeus omalla ja toisen maalla tässä luvassa mainitulla alueella (malminetsintäalueella) tutkia geologisten muodostumien rakenteita ja koostumusta sekä tehdä muita kaivostoimintaa valmistelevia tutkimuksia ja muuta malminetsintää esiintymän paikallistamiseksi sekä sen laadun, laajuuden ja hyödyntämiskelpoisuuden selvittämiseksi sen mukaan kuin tässä malminetsintäluvassa tarkemmin määrätään. Malminetsintäluva ei oikeuta esiintymän hyödyntämiseen.

## Päätöksen voimassaolo

Malminetsintälupa on **voimassa tällä päätöksellä enintään kolme (3) vuotta** päätöksen lainvoimaiseksi tulosta.

Perustelut: Hakija on hakenut malminetsintälupaa kaivoslain (621/2011) 34 §:n mukaisesti. Mikäli luvanhaltija haluaa pienentää voimassa olevaa malminetsintälupaa sen voimassaoloaikana tai luopua siitä kokonaan, tulee luvanhaltijan toimittaa kaivosviranomaiselle ilmoitus joko osittaisesta tai koko malminetsintäalueen raukeamisesta (Kaivoslaki 621/2011, 60 §, 61 §, 66 §, 67 §).

## Päätöksen täytäntöönpano

Kaivoslain (621/2011) 168.1 §:n mukaisesti malminetsintälupa perustuvat toimenpiteet saa aloittaa, kun siihen oikeuttava lupapäätös on saanut lainvoiman ja lupapäätöksessä määrättyt velvoitteet on suoritettu. Jos toimenpiteen suorittaminen edellyttää muualla lainsäädännössä vaadittua lupaa, saa toimenpiteen kuitenkin aloittaa vasta, kun toimenpiteeseen tarvittava muun lainsäädännön mukainen lupapäätös on saanut lainvoiman tai toiminnan aloittamiseen on saatu oikeus asiassa toimivaltaiselta viranomaiselta. Päätöksen lainvoimaisuus tulee tarkistaa luvassa mainitulta hallinto-oikeudelta valitusajan päättymisen jälkeen.

Luvan haltijan tulee huolehtia, että malminetsintätöitä suorittava henkilöstö ja urakoitsijat ovat perehtyneet tässä luvassa annettuihin määräyksiin.

## Malminetsintäalueen tiedot

Pinta-ala: 83,10 ha  
Alueen nimi: Sompujärvi 16  
Sijainti: Keminmaa

Alueen tarkempi sijainti ja rajat ilmenevät tähän päätökseen liitetystä lupakartasta (Liite 1). Lupa-alueesta on rajattu pois tiedossa olevat esteet. Malminetsintää ei saa suorittaa tällä luvalla, eikä jokamiehenoikeudella 150 metriä lähempänä asumiseen tai työntekoon tarkoitettua rakennusta, yksityistä pihapiiriä tai erityiseen tarkoitukseen otetuilla alueilla. Jokaisenoikeuksiin kuuluvalla liikkumisella ei myöskään saa aiheuttaa haittaa tai häiriötä muille ihmisille tai luonnolle.

## Alueesta tarkemmin

Malminetsintälupa-alueella ei sijaitse suojelualueita, suojeluohjelma-alueita tai valtakunnallisesti merkittäviä tai suojeltuja maisema-alueita. Alueella on voimassa Länsi-Lapin maakuntakaava, jossa alue on merkitty maa- ja metsätalousvaltaiseksi alueeksi (M). Maakuntakaavassa alue sisältyy kokonaisuudessaan kaivostoiminnan kehittämisen vyöhykkeeseen (ek). Alueella ei ole yleiskaavaa eikä asemakaavaa. Lupa-alue koostuu kahdesta erillisestä alueesta, joiden etäisyys toisiinsa on noin 4,5 km. Eteläisempi osa sijoittuu lähimmillään noin 85 m etäisyydelle Martimoaapa-Lumiaapa-Penikat Natura-alueesta (F11301602) sekä Martimoaavan-Lumiaavan-Penikoiden soidensuojeluohjelma-alueesta (SSA120117). Lupa-alueen ja edellä mainittujen suojelualueiden välissä kulkee yleinen Oravakankaantie. Molemmat lupa-alueen osat ovat metsätaloukskäytössä (hakkuita, ojituksia, metsäautoteitä).

## Otaksuma mineraaleista

Alueella aiemmin tehtyihin mm. Outokumpu Oy:n, Geologian tutkimuskeskuksen ja GFAP Oy:n historiallisiin tutkimuksiin sekä alueen geologiseen malmipotentiaaliin sekä hakijan suorittamiin tutkimuksiin ja tuloksiin perustuen hakija otaksuu alueella olevan seuraavia kaivosmineraaleja: palladium (Pd), platina (Pt), rodium (Rh), kupari (Cu), nikkeli (Ni), kulta (Au).

## **Yleisten ja yksityisten etujen turvaamiseksi tarpeelliset lupamääräykset (velvoitteet ja rajoitukset)**

1. Määräys malminetsintätutkimusten sallituista ajankohdista ja menetelmistä, sekä malminetsintään liittyvistä laitteista ja rakennelmista

Tämän malminetsintäluvan nojalla on sallittua suorittaa seuraavia malminetsintätoimenpiteitä ja soveltaa seuraavia malminetsintämenetelmiä:

1. Geofysikaaliset ja geokemialliset tai vaikutuksiltaan niihin verrattavat tutkimusmenetelmät
2. Koneellisesti tehtävät maaperä- ja kallioperänäytteenotto (moreeni-, ura- ja pistenäytteet, kairaus)
3. Tutkimuskaivannot ja tutkimusojat

Perustelut: Hakija on esittänyt hakemuksessaan nämä menetelmät ja kaivosviranomaisen arvioi ne tarpeelliseksi ottaen huomioon kohteella tehdyt aikaisemmat tutkimukset. Jotta mahdolliselle jatkoluvulle edellytetty vaade tehokkaasta malminetsinnästä toteutuu, tässä lupamääräyksessä tarkoitettujen toimenpiteiden tulee olla pääosin suoritettuina.

2. Määräys tutkimustöitä ja -tuloksia koskevasta selvitysvelvollisuudesta

Malminetsintäluvan haltijan on vuosittain toimitettava kaivosviranomaiselle selvitys suoritetuista tutkimustöistä ja niiden tuloksista. Tutkimustöitä ja -tuloksia koskevaan vuosittaiseen selvitykseen on sisällytettävä: käytetyt tutkimus- ja työmenetelmät, yhteenveto tehdyistä tutkimuksista ja pääasialliset tulokset. Ohje löytyy Tukesin internet-sivuilta. Kunkin kalenterivuoden tutkimustöistä ja -tuloksista on raportoitava seuraavan vuoden kesäkuun loppuun mennessä, ellei toisin ohjeisteta.

Perustelut: Määräyksen perusteena on kaivoslaki (621/2011) 14 § ja VNa kaivostoiminnasta (391/2012) 4 §.

3. Määräys jälkitoimenpiteiden ajankohdasta ja ilmoittamisesta kaivosviranomaiselle

Kun malminetsintälupa on rauennut osittain, kokonaan tai peruutettu, malminetsintäluvan haltijan on raukeavilta alueilta;

1) välittömästi saatettava malminetsintäalue yleisen turvallisuuden vaatimaan kuntoon, poistettava väliaikaiset rakennelmat ja laitteet, huolehdittava alueen kunnostamisesta ja siistimisestä sekä saatettava alue mahdollisimman luonnonmukaiseen tilaan. Malminetsintäluvan haltijan on tehtävä kirjallinen ilmoitus kaivosviranomaiselle, malminetsintäalueeseen kuuluvien kiinteistöjen omistajille ja muille oikeudenhaltijoille, kun toimenpiteet on saatettu loppuun. Ilmoituksen tulee sisältää tiedot jälkitoimenpiteiden päättymispäivästä sekä kuvaus toteutetuista jälkitoimenpiteistä.

2) kuuden kuukauden kuluessa luovutettava kaivosviranomaiselle tutkimustyöselostus, tutkimukseen liittyvä tietoaineisto ja kirjallinen esitys edustavasta otoksesta kairasydämiä. Kaivosviranomaisen ohjeistaa hakijoita tarkemmin raportoinnin muodosta. Ohje löytyy Tukesin internet-sivuilta.

Perustelut: Määräyksen perusteena on kaivoslaki (621/2011), 15 § ja VNa kaivostoiminnasta (391/2012), 5 §.

4. Määräys kaivannaisjätteen jätehuoltosuunnitelmasta ja sen noudattamisesta

Malminetsinnästä tässä luvassa lupamääräyksessä 1 kohdassa 1 ja 3 sallituilla menetelmillä, ei synny kaivannaisjätettä. Mikäli kaivannaisjätettä syntyy lupamääräyksen 1 kohdassa 2

mainitussa kallioperänäytteenotossa kairaamalla, malminetsintäluvan haltija on velvollinen huolehtimaan sen haitallisuuden vähentämisestä sekä jätteen hyödyntämisestä ja käsittelemisestä. Maanpinnalle nouseva hienojakoinen paikallinen kiviaines eli kairaussoija on kaivoslain 13 §:ssä tarkoitettua kaivannaisjätettä. Hakija on toimittanut kaivannaisjätteen jätehuoltosuunnitelman, jossa on kuvattu taloudellisesti ja teknisesti parhain tapa käsitellä kohteilla mahdollisesti syntyvä kairaussoija. Lupamääräyksessä 8 ja 9 on määrätty tarkemmin, kuinka tulee toimia luonnonsuojelulaisissa tarkoitetuilla erityisesti suojeltavilla kohteilla tai jos alueelle sijoittuu pohjavesialueita.

Perustelut: Määräyksen perusteena on kaivoslaki (621/2011) 13 § ja VNa kaivostoiminnasta (391/2012) 3 §.

#### 5. Määräys ilmoitusvelvollisuudesta koskien malminetsintäalueen maastotöitä ja rakennelmia

Malminetsintäluvan haltijan on hyvissä ajoin etukäteen ilmoitettava kirjallisesti malminetsintä-alueeseen kuuluvien **kiinteistöjen omistajille** (sekä näihin rinnastettaville, Kaivoslaki 5.2 §), ja muille oikeudenhaltijoille kaikista maastotöistä, jotka voivat aiheuttaa vahinkoa tai haittaa, sekä väliaikaisista rakennelmista.

Malminetsintäluvan haltijan on ilmoitettava kaikista poikkeustilanteista, jotka saattavat vaatia toimenpiteitä maastossa aina Tukesille, ja poikkeustilanteen luonne huomioiden asianosaisille viranomaisille sekä mahdolliselle kiinteistön omistajalle.

Malminetsintäluvan haltijan on ilmoitettava maastotöistä toimialallaan yleistä etua valvoville viranomaisille:

- Tukesille,
- toimivaltaisen Lapin ELY-keskuksen ympäristövastuualueelle,
- Mikäli lupa-alueelta löydetään tutkimusten yhteydessä muinaismuistolaissa tarkoitettuja kohteita, tulee luvanhaltijan toimia siten kuin muinaismuistolaissa todetaan ja ilmoittaa löydöksistä viipymättä alueelliselle vastuumuseolle (Tornionlaakson museo).

Perustelut: Määräyksen perusteena on kaivoslaki (621/2011) 12 § ja VNa kaivostoiminnasta (391/2012) 2 §.

#### 6. Määräys malminetsintäalueen koon pienentämisen aikataulusta

Kaivosviranomaisen ei näe tässä vaiheessa tarvetta malminetsintäalueen pienentämiselle. Tutkimuksia voidaan pitää perusteltuna koko ML2011:0017 alueella. Jos luvan haltija haluaa pienentää voimassa olevaa malminetsintälupaa tai luopua siitä kokonaan, tulee luvan haltijan tehdä ilmoitus joko osittaisesta tai koko malminetsintäalueen raukeamisesta.

Perustelut: Määräyksen perusteena on kaivoslaki (621/2011) 11 §, 51, 67 §). Otettaessa huomioon alueen koko, tutkimussuunnitelma ja sen perustelut, sekä seikka, että kyseessä on vaiheittain etenevä tutkimustoiminta, voidaan tutkimuksia pitää perusteltuna koko alueelle.

#### 7. Määräys vakuuden asettamisesta

Tähän malminetsintälupaan **ML2011:0017** on määrätty lupakohtainen yksilöity 2000 euron suuruinen vakuus 10.11.2021 annettussa päätöksessä, eikä vakuuden nostamiselle ole olemassa perusteita. Olosuhteet ja asiaan vaikuttavat seikat ovat pysyneet vastaavina. Vakuus on asetettu pankkitalletuksena Turvallisuus- ja kemikaalivirastolle kaivoslain (621/2011) 15 §:ssä tarkoitettujen jälkitoimenpiteiden sekä 103 §:ssä tarkoitettun vahingon ja haitan korvaamista, sekä muiden kaivoslakiin perustuvien velvoitteiden täyttämistä varten. Kaivoslain 73 §:ssä tarkoitettu luvan siirto ei vapauta vakuutta.

Perustelut: Määräyksen perusteena on kaivoslaki (621/2011) 107, 109, 110 ja 111 §. Vakuus asetetaan kaivosviranomaisen arvion perusteella, joka perustuu malminetsintäalueilla suoritetun valvontatyön kautta saatuihin havaintoihin. Valvontahavaintojen perusteella tyypillisimpien malminetsintäalueilla sattuvan vahingon suuruusluokka on linjassa tässä luvassa määrätyn vakuuden kanssa. Kaivosviranomaisen on arvioitua toiminnan laatua ja laajuutta (lupamääräys 1), toiminta-alueen erityispiirteitä, sekä luvassa säädettyjä velvoitteita lupamääräykset huomioiden ja päätynyt määrättyyn vakuuteen. Luvassa sallitut geofyysiset- ja geokemialliset tutkimusmenetelmät tai maaperä- ja kallioperänäytteenotto tai tutkimusojat eivät aiheuta merkittävää vahinkoa ympäristölle tai luonnolle, kun tutkimustyö suoritetaan lupamääräyksiä noudattaen. Malminetsinnästä johtuvia tyypillisiä maanomistajalle aiheutuvia vahinkoja ovat lähinnä yksittäiset puustovahingot. Luvassa on kielletty luonnonsuojelulain nojalla rauhoitettujen lajien vahingoittaminen tai vaarantaminen. Mikäli alueella on sellaisia, niitä varten on annettu tarkat rajoitukset. Lähtökohtaisesti luvanhaltijan urakoitsijoilla on erillinen vastuuvakuutus tutkimustoimissa aiheutuneita ennakoimattomia vahinkoja varten. Kaivosviranomaisen harkitsee luvan siirron tai muuttamisen yhteydessä, onko vakuuden suuruutta tarkistettava.

8. Määräykset malminetsintää ja malminetsintäalueen käyttöä koskevista seikoista sen varmistamiseksi, ettei toiminnasta aiheudu kaivoslaissa (621/2011) kiellettyä seurausta

Malminetsintä sekä malminetsintäalueella liikkuminen ja muu alueen käyttö on rajoitettava tutkimustyön kannalta välttämättömiin toimenpiteisiin. Toimenpiteet on suoritettava siten, että niistä ei aiheudu kohtuudella vältettävissä olevaa yleisen tai yksityisen edun loukkausta eikä merkittäviä muutoksia luonnonolosuhteissa. Luonnonolosuhteilla tarkoitetaan alueen pohja- ja pintavesioloja, lämpö- ja kosteusoloja sekä kasvien kasvupaikkatekijöitä.

Tämän päätöksen liitteessä 1 tarkoitetulla malminetsintäalueella ja 30 metrin etäisyydellä sen rajasta toiminnan kannalta välttämättömään liikkumiseen ei tarvita erillistä maastoliikennelupaa. Tutkimustyön kannalta välttämättömiin kairaustoimenpiteisiin saa käyttää alueen vettä, mutta jos kairauksessa käytettävän veden määrä ylittää 100m<sup>3</sup>/vrk, on toimittava siten kuin vesilain (587/2011) 2. luvun 15 §:ssä todetaan. Tutkimustöitä tehtäessä on otettava aina huomioon ympäristönsuojelulain (527/2014) 17§:n mukainen pohjaveden pilaamiskielto. Malminetsinnästä ja muusta malminetsintäalueen käytöstä ei saa aiheutua merkittäviä muutoksia luonnonolosuhteissa, eikä merkittävää maisemallista haittaa.

Malminetsintäluvan haltijan on kairauksen päätyttyä tulpattava kairareiät teräksisen maakairausputken paikalleen jäädessä mansettitulpalla pohjaveden maanpinnalle nousun estämiseksi. Kairaputket on katkaistava noin 0,10–0,20 metrin pituuteen läheltä maanpintaa, kairaputken päät on peitettävä metallisella suojahatulla ja merkittävä selvästi huomiovärillisin puupaaluin, joissa on kairauspaikan tunnisteet ja heijastin. Kairakohteiden jätehuolto sekä siistiminen on tehtävä välittömästi töiden loputtua kohteella.

Perustelut: Malminetsintäluvan haltijan on luovuttuaan malminetsintäalueesta tai sen menetettyään viipymättä saatettava malminetsintäalue yleisen turvallisuuden vaatimaan kuntoon, sekä saatettava alue mahdollisimman luonnonmukaiseen tilaan (621/2011) 11 ja 15 §.

9. Määräykset yleisen ja yksityisen edun kannalta välttämättömistä ja luvan edellytysten toteuttamiseen liittyvistä seikoista

Malminetsintäluvan haltijan on rajoitettava malminetsintä ja muu malminetsintäalueen käyttö tutkimustyön kannalta välttämättömiin toimenpiteisiin. Toimenpiteet on suunniteltava siten, että niistä ei aiheudu kohtuudella vältettävissä olevaa yleisen tai yksityisen edun loukkausta. Vaikka tässä malminetsintäluvassa sallitut tutkimusmenetelmät eivät vaikuta laajasti

ympäristöön, malminetsintäluvan haltijan on oltava kuitenkin riittävästi selvillä hankkeen ympäristövaikutuksista siinä laajuudessa kuin kohtuudella voidaan edellyttää.

Hakemuksessa suunnitellulla malminetsinnällä, huomioitaessa sen toiminnan laatu ja laajuus, ei ole merkittäviä vaikutuksia luonnonolosuhteisiin ja ympäristöön. Tutkimusalue on metsätalousmaata, jossa on harjoitettu tehokasta metsänhoitoa ja -hakkuita. Luvanhakija on kuvannut toimiansa vaikutuksia hakemuksessa, sekä siihen liitettyssä kaivannaisjätehuoltosuunnitelmassa. Tukes on selvittänyt ennen päätöksen antamista alueen luonnonolosuhteita mm. ilmakuvista, olemassa olevan tiedon ja hakemukseen saatujen lausuntojen pohjalta. Tukes on tullut siihen johtopäätökseen, että suunnitelluilla tutkimuksilla ei aiheuta haittaa ihmisten terveydelle tai vaaraa yleiselle turvallisuudelle, olennaista haittaa muulle elinkeinotoiminnalle, merkittäviä muutoksia luonnonolosuhteissa, harvinaisten tai arvokkaiden luonnonesiintymien olennaista vahingoittumista, merkittävää maisemallista haittaa tai mitään muuta merkittävää vahingollista ympäristövaikutusta.

Tässä malminetsintäluvassa sallitut tutkimusmenetelmät on kirjattu lupamääräykseen 1. Sallituilla malminetsintämenetelmillä ei vaikeuteta oikeusvaikutteisen kaavan toteuttamista, ei aiheuteta olennaista haittaa muulle elinkeinotoiminnalle eikä merkittävää maisemallista haittaa. Sallituilla tutkimustoimilla ei myöskään aiheuteta merkittäviä muutoksia luonnonolosuhteissa, harvinaisten tai arvokkaiden luonnonesiintymien olennaista vahingoittumista, merkittävää maisemallista haittaa tai muuta merkittävää vahingollista ympäristövaikutusta, kun tutkimukset suoritetaan päätöksessä sallituilla menetelmillä sallittuina ajankohtina. Lupamääräyksen 1 kohdassa 2 mainittua koneellisesti tehtävää maa- ja kallioperänäytteenottoa ei kuitenkaan saa suorittaa vesistön päältä. Mikäli malminetsintätutkimukset edellyttävät kairausta vesistön päältä, tulee sitä varten hakea luvan muuttamista kaivoslain (621/2011) 69 §:n mukaisesti.

Tällä malminetsintäluvalla ei ole tarkoituksena tehdä koelouhintaa taikka laajuudeltaan tai vaikutuksiltaan sitä vastaavia toimenpiteitä, eikä toimintaa myöskään ole suunniteltu asema-kaava-alueelle. Sallittujen, kohteella hetkellisesti suoritettavien tutkimustoimien ei voida myöskään katsoa häiritsevän merkittävästi Suomen pesimälintuja, jotka ovat suurelta osin luonnonsuojelulailla rauhoitettuja. Suomessa seurataan lajien uhanalaisuutta, ja lajien uhanalaisuustilanteen voi tarkastaa Punaisen kirjan verkkopalvelussa (YM & SYKE, 2019), joka löytyy osoitteesta <https://punainenkirja.laji.fi>. Kirjassa on mainittu myös aina uhanalaisuuteen johtaneet syyt ja uhkatekijät tulevaisuudessa. Tässä luvassa sallittuja malminetsintämenetelmiä ei mainita kirjassa syiksi tai tulevaisuuden uhkatekijöiksi.

Lupa-alueen eteläinen osa-alue sijoittuu eteläosista lähimmillään n. 85 metrin päähän Martimoaapa – Lumiaapa – Penikat (F11301602) Natura 2000-alueesta. Natura 2000 –verkoston tavoitteena on saavuttaa luontodirektiivissä yksilöityjen luontotyyppien ja luonto- ja lintudirektiivissä yksilöityjen lajien suotuisa suojelutaso.

Luontodirektiiviin sisältyy epäsuorasti vaatimus varovaisuusperiaatteen soveltamisesta, jos vaikutuksista on epävarmuutta. Natura 2000 -alueiden suojelutavoitteet pitää asettaa etusijalle. Eräissä tilanteissa arviointivelvollisuus koskee myös olemassa olevan tai ehdotetun Natura 2000 -alueen ulkopuolella toteutettavia hankkeita ja suunnitelmia. Näin on silloin, jos sillä todennäköisesti on Natura 2000 -alueelle ulottuvia **merkittäviä haitallisia vaikutuksia**. Siten esimerkiksi melua aiheuttavan lentokentän rakentaminen Natura 2000 -alueen kylkeen tai lintuveden vesitalouden muuttaminen tiepenkereellä saattaisi edellyttää pykälässä tarkoitettua arviointia, vaikka itse Natura 2000 -alueeseen ei koskettaisikaan. Olennaista ratkaisutilanteessa onkin lähestyä asiaa siltä kannalta, onko suojeluratkaisun suhteellisuus (kohtuullisuus) otettu huomioon jo suojelusta päätettäessä. Jos suojelualueen oikeusvaikutukset koskisivat laajoja yksityisomistuksessa olevia kiinteistöjä tai muita, joiden oikeuteen tai etuun asia saattaa vaikuttaa, on heitä ollut kuultava hallintolain mukaisesti ennen päätöksentekoa. Tätä päätöstä ratkaistaessa ei edellytetä mitään poikkeuslupaa luonnonsuojelulaista, sillä tutkimusalue sijoittuu kokonaisuudessaan suojelualueen ulkopuolelle, eikä suunnitelluista tutkimuksista voi perustellusti arvioida aiheutuvan alueelle ulottuvia merkittäviä haitallisia vaikutuksia.

Viranomaisena saa pääsääntöisesti myöntää luvan vain, jos hanke tai suunnitelma ei merkittävästi heikennä Natura 2000 -alueen tai valtioneuvoston Natura 2000 -verkostoon ehdottaman alueen luonnonarvoja. Hakijan tulee ensisijaisesti pyrkiä osoittamaan puolueettomasti ja näytöön tukeutuen, että merkittäviä vaikutuksia Natura 2000 -alueeseen ei todennäköisesti aiheudu. Elinkeino-, liikenne- ja ympäristökeskuksen ja aluetta hallitsevan viranomaisen lausunnoille asiaan on luonnollisesti annettava huomattava paino, malminetsintäluvan ratkaiseminen on kuitenkin kaivosviranomaisen harkinnassa.

Lupa-alueen eteläinen osa-alue sijoittuu eteläosista lähimmillään n. 85 metrin päähän Martimoaapa – Lumiaapa – Penikat (F11301602) Natura 2000-alueesta. Natura 2000 -verkoston tavoitteena on saavuttaa luontodirektiivissä yksilöityjen luontotyyppien ja luonto- ja lintudirektiivissä yksilöityjen lajien suotuisa suojelutaso. Tutkimusalue sijoittuu kokonaisuudessaan suojelualueen ulkopuolelle. Tutkimusalueen ja kyseessä olevan Natura 2000-alueen välissä kulkee Oravakankaan yleinen maantie. Mikäli tutkimustoimet tehdään tämän lupapäätöksen määräysten mukaisesti ja noudatetaan yleistä varovaisuutta, ei suunnitelluista tutkimuksista voi perustellusti arvioida aiheutuvan Natura-alueelle ulottuvia merkittäviä haitallisia vaikutuksia.

Myös linnusto on tottunut erilaiseen toistuvaan ihmisen aiheuttamaan meluun, kuten esimerkiksi tieliikenteen aiheuttamaan meluun tai maatalouden liikenteeseen, jota tällä alueella harjoitetaan erityisesti kesäaikana. Lintutiheydessä ei ole tutkimuksissa huomattu merkittävää eroa suojelualueilla, joilla toistuvan melun määrä vaihtelee merkittävästikin suojelualueen eri laidoilla. Täysin erämaisilla alueilla tilanne voi olla toinen, mutta tällaiset alueet sijoittuvat aivan pohjoisimpaan Lappiin, jossa aktiivista kairausta ei harjoiteta. Kairaustoiminnan aiheuttama melu on tieliikenteen tapaan suhteellisen tasaisena jatkuva.

Moottoriajoneuvon tuottamaa ääniä on huomioitu myös metsästyslaissa. Varsinkin metsäteillä voi autolla ajaen helposti päästä lähelle riistaeläintä, joka oleskelee tien läheisyydessä. Jotta metsästys ei olisi liian yksinkertaista, on säädetty, että riistaeläintä ei saa ampua sataa metriä lähempänä ilma-alusta tai maalla kulkevaa moottorikäyttöistä ajoneuvoa välittömästi sen pysäyttämisen jälkeen. Moottorikäyttöisellä veneellä on myös yksinkertaista lähestyä lintua tai eläintä, koska eläimet eivät yleensä säikäy tällaista venettä. (HE 300/1992 Hallituksen esitys Eduskunnalle metsästyslaiksi ja eräiksi siihen liittyviksi laeiksi.)

Kallioperäkairauksen tuottamasta melusta on olemassa useita selvityksiä ja tutkimuksia. Melun ehkäisyyn onkin kiinnitetty merkittävästi huomioita, ja kairakoneet ovat tänä päivänä hiljaisempia kuin aikaisemmin. Melun kantautumiseen vaikuttavia asioita ovat mm. maaston korkeuserot, puusto, melun laatu, lumi- sekä tuuliolosuhteet. Valtion neuvoston päätöksen 993/1992 antamat ohjeet melulle ovat matalimmat virkistys- ja luonnonsuojelualueille. Näillä kohteilla ohjeet ovat päivällä 45 dB ja yöllä 40dB. Kairauksen ääni ei erotu juuri lainkaan luonnon taustahälystä n.100–130 m kauemmas kairakohteelta riippuen edellä mainituista seikoista. Luonnon taustahäly on arvioitu yleensä ~30–35 dB.

Tässä luvassa on kyse tutkimustoiminnasta, joka on tutkimussuunnitelmassa esitettyjen toimien mukaan lyhytkestoista ja suhteellisen hetkellinen tapahtuma tutkimuskohteella. Tukesin tietojen mukaan keskimääräinen kairausreikä on syvyydeltään n.300 m ja sen kairaus kestää noin 2–3 vrk. Tutkimuskalusto liikkuu hitaasti eikä aiheuta merkittävää melua eikä näin ollen aiheuta myöskään merkittävää haittaa tai häiriötä Suomessa pesiville linnuille tai eläinlajeille.

Luonnonsuojelulaissa on esimerkkinä suojavyöhyketarpeelle mainittu melua aiheuttavan lentokentän rakentaminen Natura 2000 -alueen kylkeen tai lintuveden vesitalouden muuttaminen tiepenkereellä. Tässä päätöksessä on kyse malminetsintätutkimuksesta, jolle Tukes määrää 100 m suojavyöhyke-etäisyyden Natura-alueeseen lintujen pesintäaikana. Päätöksellä varmistetaan varovaisuusperiaate huomioiden, ettei tutkimustyöstä aiheudu merkittävää vaikutusta Natura-alueen suojeluperusteille, eikä sallituista tutkimuksista aiheudu merkittävää häiriötä luontotyypeille tai eläinlajeille. Lisätarkennuksena Tukes määrää, että toimittaessa suojelualueilla, tai niiden välittömässä läheisyydessä (max. etäisyys n.100 m), kairaukset tulee suorittaa

lintujen pesintäajan (1.5.–31.7.) ulkopuolella. Kaivosviranomaisen katsoo, että mikäli toimitaan tämän luvan määräysten mukaisesti, ei ole tarvetta tehdä Natura 2000 arviota.

Luvansaajan on huolehdittava tutkimustoiminnassaan, ettei eri tutkimusvaiheissa päädy kiintoainesta pintavesiin. Mikäli lupa-alueella esiintyy luonnontilaisia tai luonnontilaisten kaltaisia lähteitä niiden luonnontilan vaarantaminen on kielletty ja niiden läheisyydessä toimimiseen on jätettävä riittävä suojaetäisyys. Purouomien luonnontilaa ei saa vaarantaa.

Tutkimustoiminnassa on huomioitava mahdolliset luonnonsuojelulain (9/2023) 65§ mukaiset tiukasti suojeltuihin luontotyyppisiin kuuluvat ”Serpentiinikalliot, -kivikot ja -soraikot” kohteet. Jos lupa-alueella esiintyy kyseisiä kohteita tutkimusojitus- tai kuopat eivät ole sallittuja kyseisillä kohteilla ja lisäksi tutkimuskairaukset on silloin suoritettava talvella, kun maankamara on jäässä ja sitä suojaa lumipeite. Todetuilla edellä mainituilla kohteilla on lisäksi kiellettyä suorittaa kesäaikana koneellista geokemiallista näytteenottoa paljastuneesta kallioperästä, lohkarista tai maaperästä. Kesäaikainen maastoliikenne tiukasti suojeltujen serpentiiniluontotyyppikohteella on myös kiellettyä. Lisäksi kairauksessa kertyvä soija on kerättävä pois maastosta. Edellä mainituin ja tässä luvassa sallituin tutkimusmenetelmin lupaehtoja noudattamalla varovaisuusperiaate huomioiden voidaan todeta, ettei uhanalaiseen luontotyyppiin kohdistu heikentäviä tai hävittäviä vaikutuksia, eikä tutkimuksilla aiheuteta kaivoslain 11 §:ssä kiellettyä seurausta. Kyseisten kohteiden esiintymisen voi tarkistaa SYKE:n paikkatietoaineistoista (<https://ckan.ymparisto.fi/dataset/serpentiinikalliot-ja-kivikot>) tai Lapin ELY-keskukselta

Pitkäaikaisesta seurannasta saatujen tutkimustulosten mukaan malminetsinnällä ei ole merkittäviä vaikutuksia pohja- tai pintavesiin. Malminetsinnän vaikutuksia mm. pohjaveteen on seurattu jo kymmeniä vuosia alueilla, joilla on poikkeuksellisia luontoarvoja, esim. raporteissa, jotka liittyvät Viiankiaapa- ja Mustiaapa- Kaattasjärvi -Natura-arviointeihin. Tutkimustulosten mukaan veden laadussa ei ole tapahtunut merkittäviä muutoksia aiempaan verrattuna. Kaivosviranomaisen ei näe tarpeelliseksi määrätä yksityisten talousvesikaivojen tarkkailua 500 metrin säteellä lupa-alueen koneellisen näytteenoton kohteista talousvesikaivojen veden laadun ja pinnan osalta.

Lisätietoja kohteen tilanteesta saa Tukesilta.

Malminetsintäluvan haltijan tulee esittää hyvissä ajoin ennen tutkimustöiden aloittamista tarkka tutkimussuunnitelma toimenpiteeseen ja sijaintitietoineen ja tarvittaessa päivittää kaivannaisjätteen jätehuoltosuunnitelmaa Tukesille. Lisäksi tutkimussuunnitelma tulee toimittaa tiedoksi toimivaltaiselle Lapin ELY-keskukselle ja Tornionlaakson museolle. Lähtökohtaisesti luvanhaltijalla ei ole kaivoslaissa asetettua yleistä inventointivelvollisuutta kasvillisuus- tai luontokartoituksille varovaisuusperiaate huomioiden, eikä sellaista edellytetä muiltakaan samankaltaisia vaikutuksia aiheuttavilta maankäyttömuodoilta suojelualueiden ulkopuolella.

Perustelut: Tutkimussuunnitelman esittämisvelvollisuudella varmistetaan, että toimenpiteisiin voidaan tarvittaessa valvonnallisesti puuttua. Samalla Tukesin on mahdollista kaivoslain valvonnan toteuttamiseksi arvioida toimenpiteiden vaikutusta ja tarvittaessa antaa tarkempia lisämääräyksiä toimenpiteiden suorittamisesta. Kaivoslaki (621/2011) 11 § ja 12 § ja 69 §, VNa (391/2012) 2 §.

Siirtyminen lupa-alueelle, ja lupa-alueella liikkuminen on sulanmaan aikana pyrittävä suunnittelemaan niin, että luontaisia aukkoja ja olemassa olevia uria käytetään mahdollisimman paljon hyväksi. Kosteikkoalueilla liikkumista tulee ensisijaisesti välttää sulanmaan aikana. Toiminnanharjoittajan on oltava selvillä toimintansa ympäristövaikutuksista, ympäristöriskeistä ja niiden hallinnasta sekä haitallisten vaikutusten vähentämismahdollisuuksista. Koneellinen tutkimus ja näytteenotto alueilla, joilla on olemassa vaarana, että tutkimukset tai liikkuminen aiheuttaa maaperään vahinkoja (suot), tulee suorittaa aina ajankohtana, jolloin maaperä on jäänyt. Tutkimusmontut ja kuopat tulee merkitä huomiokepein sekä luiskata loiva reunaisiksi

päistään niiden ollessa auki ja sisältävän putoamisvaaran. Tutkimusten päätyttyä tutkimusmontut, -kuopat ja -ojat on täytettävä ja maisemoitava.

Perustelut: Määräys perustuu kaivoslain (621/2011) 11 §:ään. Malminetsintäluvan haltijan on rajoitettava malminetsintä ja muu malminetsintäalueen käyttö tutkimustyön kannalta välttämättömiin toimenpiteisiin. Toimenpiteet on suunniteltava siten, että niistä ei aiheudu kohtuudella vältettävissä olevaa yleisen tai yksityisen edun loukkausta. Malminetsintäluvan nojalla tapahtuvasta malminetsinnästä ja muusta malminetsintäalueen käytöstä ei saa aiheutua:

- 1) haittaa ihmisten terveydelle tai vaaraa yleiselle turvallisuudelle;
- 2) olennaista haittaa muulle elinkeinotoiminnalle;
- 3) merkittäviä muutoksia luonnonolosuhteissa;
- 4) harvinaisten tai arvokkaiden luonnonesiintymien olennaista vahingoittumista;
- 5) merkittävää maisemallista haittaa
- 6) muuta merkittävää vahingollista ympäristövaikutusta.

#### 10. Määräys malminetsintäkorvauksen suuruudesta ja maksuajankodasta

Alueella on ollut voimassa kaivoslain (621/2011) mukainen malminetsintälupa ML2011:0017 seitsemän (7) vuotta. Tämä päätös jatkaa malminetsintäluvan voimassaoloa kolme (3) vuotta (lupavuodet kahdeksan (8), yhdeksän (9) ja kymmenen (10)). Malminetsintäluvan haltijan on maksettava malminetsintäalueeseen kuuluvien kiinteistöjen omistajille vuotuista korvausta **40 euroa hehtaarilta** luvan voimassaoloajan. Malminetsintäalueesta lasketaan kokonaispinta-ala, ja jokaisen kiinteistön tai muiden rekisteriyksiköiden osalta pinta-ala vähintään 0,1 hehtaarin tarkkuudella.

Malminetsintäkorvaus on ensimmäiseltä vuodelta maksettava viimeistään 30 päivänä siitä, kun malminetsintälupa on tullut lainvoimaiseksi. Seuraavina vuosina korvaus on maksettava vastaavana ajankohtana.

Luvan haltijan on ilmoitettava malminetsintäkorvauksen kokonaissuorituksesta kirjallisesti kaivosviranomaiselle, kun velvollisuus on täytetty.

Mikäli hakija pienentää tai muuttaa tässä päätöksessä määrättyä malminetsintäaluetta muutoshakemuksella, määräytyy uusi malminetsintäkorvaus maanomistajalle seuraavasta tämän lupapäätöksen maksupäivästä alkaen muutospäätöksessä määrättävän pinta-alan mukaan.

Perustelut: Määräys perustuu kaivoslain (621/2011) 99 §:ään, jossa säädetään malminetsintäkorvauksen suuruudesta ja maksutavasta, 51 § 67 § ja 69:ään, joissa säädetään malminetsintäluvan raukeamisesta ja muuttamisesta sekä 152.1 §:ään, jossa säädetään kaivosviranomaisen oikeudesta saada kaivoslain säännösten noudattamisen valvontaa varten tarpeelliset tiedot niiltä, joita tämän lain velvoitteet koskevat.

#### 11. Määräys vahinkojen ja haittojen korvaamisesta malminetsintäalueella

Malminetsintäluvan haltijan on korvattava malminetsintäalueella tapahtuvasta kaivoslakiin (621/2011) perustuvasta toiminnasta aiheutuneet vahingot ja haitat, jollei jonkin toimenpiteen osalta korvauksesta toisin säädetä.

Perustelut: Määräys perustuu kaivoslain (621/2011) 103 §:ään, jossa säädetään vahinkojen ja haittojen korvaamisesta malminetsintäalueella.

## Hakemuksen käsittely

Jatkoaikahakemus: Suhanko Arctic Platinum Oy	15.10.2024
Hakemuksen muutos: Suhanko Arctic Platinum Oy (lupahakemusalueen osittainen pienennys)	6.5.2025
Kuulutus hakemuksesta: Tukes	9.5.2025
Lausuntopyyntö: Tukes	9.5.2025
Jatkoaikapäätös: Tukes	21.10.2025

## Lupahakemuksesta tiedottaminen

Tukes on tiedottanut hakemuksesta 9.5.2025 kuuluttamalla siitä 30 päivän ajan Keminmaan kunnan ilmoituskanavilla. Hakemus on ollut nähtävillä myös Tukesin internet-sivuilla. Hakemus on ollut nähtävillä 16.6.2025 saakka.

Asianosaisia maanomistajia on tiedotettu hakemuksesta kirjeitse.

Lausunnot ja mielipiteet on pyydetty toimitettavaksi viimeistään 16.6.2025. Tämän päivämääränkin jälkeen toimitetut lausunnot ja mielipiteet on otettu ratkaisussa huomioon.

## Lausuntopyyntö ja lausunnot hakemuksesta

Hakemuksesta on lähetetty lausuntopyyntö ja saatu lausunnot seuraavasti:

- 1) Tukesin lausuntopyyntö on lähetetty **Keminmaan kunnalle** 9.5.2025. Keminmaan kunta on antanut lausunnon 23.5.2025 (liite 4).
- 2) Tukesin lausuntopyyntö on lähetetty **Lapin ELY-keskukselle** 9.5.2025. Lapin ELY –keskus on antanut lausunnon 10.7.2025 (liite 5).
- 3) Tukesin lausuntopyyntö on lähetetty **Tornionlaakson museolle** 9.5.2025. Tornionlaakson museo on antanut lausunnon 16.6.2025 (liite 6).

## Muistutukset ja mielipiteet

Hakemuksen johdosta esitettiin 1 muistutus.

Henkilötietoihin sovelletaan tietosuojalakia (1050/2018) ja EU:n yleistä tietosuoja-asetusta (GDPR). Hakemukseen jätetyt muistutukset ja mielipiteet liitetään hakijalle toimitettavaan, sähköisesti allekirjoitettuun päätökseen.

## Hakijan selitys

Hakijalta ei ole pyydetty selitystä.

## Tukesin kannanotto lausunnoissa ja muistutuksissa esitettyihin yksilöityihin vaatimuksiin

Lausunnoissa, muistutuksissa ja mielipiteissä esitetyt asiat on otettu lupapäätöksessä huomioon lupamääräyksiin.

Pitkäaikaisesta seurannasta saatujen tutkimustulosten mukaan malminetsinnällä ei ole merkittäviä vaikutuksia pohja- tai pintavesiin. Malminetsinnän vaikutuksia mm. pohjaveteen on seurattu jo kymmeniä vuosia alueilla, joilla on poikkeuksellisia luontoarvoja, esim. raporteissa, jotka liittyvät Viiankiaapa- ja Mustiaapa- Kaattasjärvi -Natura-arviointeihin. Tutkimustulosten mukaan veden laadussa ei ole tapahtunut merkittäviä muutoksia aiempaan verrattuna. Kaivosviranomaisen ei näe tarpeelliseksi määrätä yksityisten talousvesikaivojen tarkkailua 500 metrin säteellä lupa-alueen koneellisen näytteenoton kohteista talousvesikaivojen veden

laadun ja pinnan osalta.

Luonnonsuojelulain (9/2023) 35§ mukaisesti, jos hanke tai suunnitelma joko yksinään tai tarkasteltuna yhdessä muiden hankkeiden ja suunnitelmien kanssa todennäköisesti merkittävästi heikentää valtioneuvoston Natura 2000 -verkostoon ehdottaman tai verkostoon sisällytetyn alueen niitä luonnonarvoja, joiden suojelemiseksi alue on sisällytetty tai on tarkoitus sisällyttää Natura 2000 -verkostoon, hankkeen toteuttajan tai suunnitelman laatijan on asianmukaisella tavalla arvioitava nämä vaikutukset sen kannalta, miten ne vaikuttavat alueen suojelutavoitteisiin. Kaivosviranomaisen on harkinnut Natura-arvioinnin tarpeellisuutta ja katsoo, että mikäli tutkimustoimet tehdään tässä luvassa 9. kohdassa annettujen määräysten mukaisesti, ei malminetsintätoiminta aiheuta yksinään tai tarkasteltuna yhdessä muiden hankkeiden kanssa aiheuta merkittäviä heikennyksiä malminetsintä lupa-alueen eteläosien läheisyydessä olevalle Natura 2000-alueelle.

Lisäksi kaivosviranomaisen toteaa, että lupahakemuksen yhteydessä toimitettu kaivannaisjätteen jätehuoltosuunnitelma on kaivoslain ja sen asetuksen mukainen. Jätehuoltosuunnitelmassa on esitetty kaivoslain (621/2011) 13§ ja kaivannaisasetuksen (391/2012) vaaditut asiat. Kaivannaisjätteen jätehuoltosuunnitelman riittävyyden arvioiminen on kaivosviranomaisen tehtävä.

## Tiedoksi luvan haltijalle

### Kaivoslain (621/2011) suhde muuhun lainsäädäntöön

Sen lisäksi, mitä kaivoslaissa säädetään, sovelletaan kaivoslain mukaista lupa- tai muuta asiaa ratkaistaessa ja muutoin tämän lain mukaan toimittaessa muun muassa; luonnonsuojelulakia (9/2023), ympäristönsuojelulakia (527/2014), erämaalakia (62/1991), maankäyttö- ja rakennuslakia (132/1999), vesilakia (587/2011), poronhoitolakia (848/1990), säteilylakia (592/1991), ydinenergialakia (990/1987), muinaismuistolakia (295/1963), maastoliikennelakia (1710/1995), patoturvallisuuslakia (494/2009), hallintolakia (434/2003), laki sähköisestä asioinnista viranomaistoiminnassa (13/2003), saamelaiskäräjä lakia (974/1995), saamen kielilakia (1086/2003), kielilakia (423/2003), lakia ulkomaalaisten yritystojen seurannasta (172/2012), lakia eräiden kiinteistönhankintojen luvanvaraisuudesta (470/2019), lakia valtion etuusto-oikeudesta eräillä alueilla (469/2019), lakia kiinteän omaisuuden ja erityisten oikeuksien lunastuksesta kansallisen turvallisuuden varmistamiseksi (468/2019). Malminetsintälupien haltijan on aina noudatettava Suomen lainsäädäntöä ja asiaan liittyviä muita kansainvälisiä sopimuksia.

### Maastossa liikkuminen

Maastoliikennelain (1710/1995) 4.1 §:n ja 4.2 §:n 9-kohdan mukaan kaivoslaissa (621/2011) tarkoitetulla malminetsintäalueella ja 30 metrin etäisyydellä sen rajasta moottorikäyttöisellä ajoneuvolla liikkuminen ei edellytä maanomistajan tai haltijan lupaa, kun kyse on asianomaisessa malminetsintäluvassa tai kaivosluvassa tarkoitetun toiminnan kannalta välttämättömästä liikkumisesta. Mikäli malminetsintäalue rajautuu alueeseen, jolla liikkumista on rajoitettu (esim. luonnonsuojelualue), malminetsintäalueen rajan ulkopuolella tarvitaan alueen hallinnasta vastaavan viranomaisen suostumus.

Viitaten lupamääräykseen 9, malminetsintälupien haltija veloitetaan rajoittamaan malminetsintä ja malminetsintäalueen käyttö tutkimustyön kannalta välttämättömiin toimenpiteisiin. Malminetsinnästä ei saa aiheutua merkittäviä muutoksia luonnonolosuhteissa, harvinaisten tai arvokkaiden luonnonesiintymien olennaista vahingoittumista, merkittävää maisemallista haittaa. Alueen koskemattomuuteen, joka liittyy alueen suojelutavoitteisiin, on säilytettävä. Aiheutetut vahingot on korvattava maanomistajalle.

## Luvan muuttaminen ja raukeaminen

Malminetsintäluvan haltijan on kaivoslain (621/2011) 69 §:n mukaan haettava malminetsintäluvan muuttamista, jos tutkimussuunnitelmaa muutetaan tai täydennetään siten, että lupamääräyksiä on tarpeen tarkistaa. Luvanhaltija voi lisäksi hakea malminetsintäluvan muuttamista lupamääräysten tarkistamiseksi, kun luvan mukaista toimintaa on tarpeen muuttaa.

Kaivosviranomaisen on (621/2011) 67 §:n mukaan päätettävä, että malminetsintälupa raukeaa, jos luvanhaltija tekee asiaa koskevan ilmoituksen. Luvanhaltija on velvollinen tekemään ilmoituksen, jos tarkoituksena ei enää ole harjoittaa lupaan perustuvaa toimintaa. Malminetsintälupa raukeaa ilmoituksen saavuttua kaivosviranomaiselle.

## Luvan voimassaolon jatkaminen

**Malminetsintäluvan voimassaolon jatkamisen edellytyksistä säädetään kaivoslain (621/2011, sekä 505/2023) 61 §, 61a § sekä 61 b §:ssä.**

Kaivoslain (621/2011) 61.1 §:n mukaan malminetsintäluvan voimassaoloa voidaan jatkaa enintään kolme vuotta kerrallaan siten, että lupa on voimassa yhteensä enintään viisitoista vuotta.

Kaivoslain (621/2011) 61.2 §:n mukaan malminetsintäluvan voimassaolon jatkamisen edellytyksenä on, että:

- 1) malminetsintä on ollut tehokasta ja järjestelmällistä;
- 2) esiintymän hyödyntämismahdollisuuksien selvittäminen edellyttää jatkotutkimuksia;
- 3) luvanhaltija on noudattanut tässä laissa säädettyjä velvollisuuksia samoin kuin lupamääräyksiä;
- 4) voimassaolon jatkamisesta ei aiheudu kohtuutonta haittaa yleiselle tai yksityiselle edulle.

Kaivoslain (621/2011) 66 §:n mukaan malminetsintäluvan voimassaolon jatkamista varten lupaviranomaiselle on ennen luvan voimassaolon päättymistä toimitettava lupahakemus sekä lupaharkinnan kannalta tarpeelliset ja luotettavat selvitykset edellä mainituista voimassaolon jatkamisen edellytyksistä.

Kaivostoiminnasta annetun valtioneuvoston asetuksen (391/2012) 27.2 §:n mukaan hakemuksesta tulee käydä ilmi hakijan haluamat muutokset lupa-alueeseen tai muut merkittävät muutokset sekä asianosaisissa tapahtuneet muutokset. Asetuksen 27.3 §:n mukaisesti hakemukseen tulee liittää lupaharkinnan kannalta tarpeellinen ja luotettava selvitys:

- 1) hakemuksen kohteena olevan luvan nojalla tehdyistä toimenpiteistä ja niiden tuloksista;
- 2) alueelle kohdistuneiden tutkimuskustannusten määrästä;
- 3) esiintymän hyödyntämismahdollisuuksista ja jatkotutkimusten tarpeellisuudesta;
- 4) perustelut aluerajaukselle.

Lisäksi hakemukseen sovelletaan vastaavasti, mitä lupahakemuksesta säädetään kaivoslain (621/2011) 34 §:ssä.

## Lupapäätöksestä tiedottaminen

Lupapäätös on toimitettu päätöksenantopäivänä:

- Suhanko Arctic Platinum Oy:lle (hakija)

Jäljennös päätöksestä on toimitettu antopäivänä

- Keminmaan kunnalle,

- Lapin ELY-keskukselle,
- Tornionlaakson museolle tiedoksi,
- niille, jotka ovat jäljennöstä erikseen pyytäneet

Päätöksen antamisesta on ilmoitettu

- maanomistajille (kirjeitse)
- asianosaisille, joita asia erityisesti koskee
- muistutuksen esittäjille
- niille, jotka ilmoitusta ovat erikseen pyytäneet

Tukes toimittaa Maanmittauslaitokselle malminetsintäluvasta tiedot merkittäväksi kiinteistötietojärjestelmään.

Perustelut: Päätöksestä tiedottaminen ja siinä noudatettu menettely perustuvat kaivoslain (621/2011) lupapäätöksestä tiedottamista koskevaan 58 §:ään.

### Päätösmaksu

Tästä päätöksestä perittävä maksu on **3950 €**. Valtion talous- ja henkilöstöhallinnan palvelukeskus lähettää laskun hakijalle.

Maksu perustuu hakemuksen vireille tullessa voimassa olleeseen asetukseen Turvallisuus- ja kemikaaliviraston maksullisista suoritteista (1283/2021).

### Muutoksenhaku

Tähän päätökseen saa kaivoslain (621/2011) 162 §:n nojalla hakea muutosta valittamalla **Pohjois-Suomen hallinto-oikeuteen**.

Valitus on tehtävä kirjallisesti 30 päivän kuluessa päätöksen tiedoksisaannista (808/2019, 13 §). Päätöksen tiedoksisaannin katsotaan tapahtuneen seitsemäntenä päivänä päätöksen julkaisemisesta. Liitteenä olevasta valitusosoituksesta ilmenee, miten muutosta haettaessa on meneteltävä.

Päätöksestä perittävästä maksusta valitetaan samassa järjestyksessä kuin pääasiasta.

### Lisätietoja

kaivosasiat@tukes.fi tai ylitarkastaja Antti Mikkola puh. 029 505 2184

Asian on esitellyt ylitarkastaja Antti Mikkola ja ratkaissut johtava asiantuntija Ilkka Keskitalo. Tämä asiakirja on allekirjoitettu sähköisesti. Allekirjoittajan henkilöllisyyden ja allekirjoituksen ajankohdan voi varmistaa allekirjoitusta klikkaamalla ja asiakirjan aitous voidaan todentaa sähköisesti. Jos asiakirjaa muutetaan jälkikäteen, allekirjoitus ei ole enää kelvollinen. Sähköinen asiakirja on alkuperäiskappale, eikä allekirjoituksen oikeellisuutta voi varmistaa paperitulosteesta. Alkuperäisen sähköisen asiakirjan voi tarvittaessa pyytää Tukesin kirjaamosta.

### LIITTEET

Liite 1	ML2011:0017 lupakartta
Liite 2	Tilakohtaiset pinta-alat malminetsintä lupa-alueella
Liite 3	Asianosaiset maanomistajat
Liite 4	Keminmaa kunnan lausunto
Liite 5	Lapin ELY-keskuksen lausunto
Liite 6	Tornionlaakson museo lausunto
Liite 7	Ohje vakuuden asettamiseksi

## VALITUSOSOITUS

### Valitusviranomainen

Päätökseen saa hakea muutosta valittamalla sille hallinto-oikeudelle, jonka tuomiopiirissä pääosa tässä päätöksessä tarkoitettusta alueesta sijaitsee. Toimivaltainen hallinto-oikeus on mainittu valitusosoituksen lopussa. Valituskirjelmä osoitetaan valitusviranomaiselle ja se on toimitettava valitusajassa hallinto-oikeuden kirjaamoon.

### Valitusaika

Valitus on tehtävä kirjallisesti 30 päivän kuluessa päätöksen tiedoksisaannista. Päätöksen tiedoksisaannin katsotaan tapahtuneen seitsemäntenä päivänä päätöksen julkaisemisesta.

### Valitusoikeus

Malminetsintälupaa, kaivoslupaa ja kulanhuuhtontalupaa koskevaan päätökseen, mainitun luvan voimassaolon jatkamista, raukeamista, muuttamista ja peruuttamista koskevaan päätökseen sekä kaivostoiminnan lopettamispäätökseen saa hakea muutosta:

- 1) asianosainen;
- 2) rekisteröity yhdistys tai säätiö, jonka tarkoituksena on ympäristön-, terveyden- tai luonnonsuojelun taikka asuinympäristön viihtyisyyden edistäminen ja jonka sääntöjen mukaisella toiminta-alueella kysymyksessä olevat ympäristövaikutukset ilmenevät;
- 3) toiminnan sijaintikunta tai muu kunta, jonka alueella toiminnan haitalliset vaikutukset ilmenevät;
- 4) elinkeino-, liikenne- ja ympäristökeskus ja muu asiassa toimialallaan yleistä etua valvova viranomainen;
- 5) saamelaiskäräjät sillä perusteella, että luvassa tarkoitettu toiminta heikentää saamelaisten oikeutta alkuperäiskansana ylläpitää ja kehittää omaa kieltään ja kulttuuriaan;
- 6) kolttien kyläkokous sillä perusteella, että luvassa tarkoitettu toiminta heikentää kolttien elinolosuhteita ja mahdollisuuksia harjoittaa elinkeinoja.

Kaivosviranomaisella on lisäksi oikeus valittaa sellaisesta päätöksestä, jolla hallinto-oikeus on muuttanut sen tekemää päätöstä tai kumonnut päätöksen.

### Valituksen sisältö

Valituskirjelmässä on ilmoitettava

- päätös, johon haetaan muutosta
- miltä kohdin päätökseen haetaan muutosta ja mitä muutoksia siihen vaaditaan tehtäväksi
- perusteet, joilla muutosta vaaditaan
- mihin valitusoikeus perustuu, jos valituksen kohteena oleva päätös ei kohdistu valittajaan
- valittajan nimi ja kotikunta
- postiosoite ja puhelinnumero, joihin asiaa koskevat ilmoitukset valittajalle voidaan toimittaa

Jos valittajan puhevaltaa käyttää hänen laillinen edustajansa tai asiamiehensä tai jos valituksen laatijana on joku muu henkilö, valituskirjelmässä on ilmoitettava myös tämän nimi ja kotikunta.

Valittajan, laillisen edustajan tai asiamiehen on allekirjoitettava valituskirjelmä, ellei valituskirjelmää toimiteta sähköisesti (telekopiona tai sähköpostilla).

## Valituksen liitteet

Valituskirjelmään on liitettävä

- päätös, johon haetaan muutosta valittamalla, alkuperäisenä tai jäljennöksenä
- asiakirjat, joihin valittaja vetoaa vaatimuksensa tueksi, jollei niitä ole jo aikaisemmin toimitettu viranomaiselle
- asiamiehen valtakirja

## Valituskirjelmän toimittaminen perille

Valituskirjelmän voi viedä valittaja itse tai hänen valtuuttamansa asiamies. Valituskirjelmä liitteineen voidaan myös lähettää postitse, telekopiona tai sähköpostilla. Postiin valituskirjelmä on jätettävä niin ajoissa, että se ehtii perille valitusajan viimeisenä päivänä ennen aukioloajan päättymistä. Hallinto-oikeudessa kirjaamon aukioloaika on klo 8.00–16.15. Sähköisesti (telekopiona tai sähköpostilla) toimitetun valituskirjelmän on oltava toimitettu niin, että se on käytettävissä vastaanottolaitteessa tai tietojärjestelmässä määräajan viimeisenä päivänä ennen virka-ajan päättymistä.

Valittajalta peritään hallinto-oikeudessa **oikeudenkäyntimaksu 310 euroa**. Tuomioistuinten ja eräiden oikeushallintoviranomaisten suoritteista perittävistä maksuista annetussa laissa (701/1993) on erikseen säädetty eräistä tapauksista, joissa maksua ei peritä.

Toimivaltaisen hallinto-oikeuden yhteystiedot muutoksenhakua varten:

### **Pohjois-Suomen hallinto-oikeus**

käyntiosoite: Torikatu 34–90, 90100 Oulu

postiosoite: PL 189, 90101 Oulu

puhelin: 029 56 42800

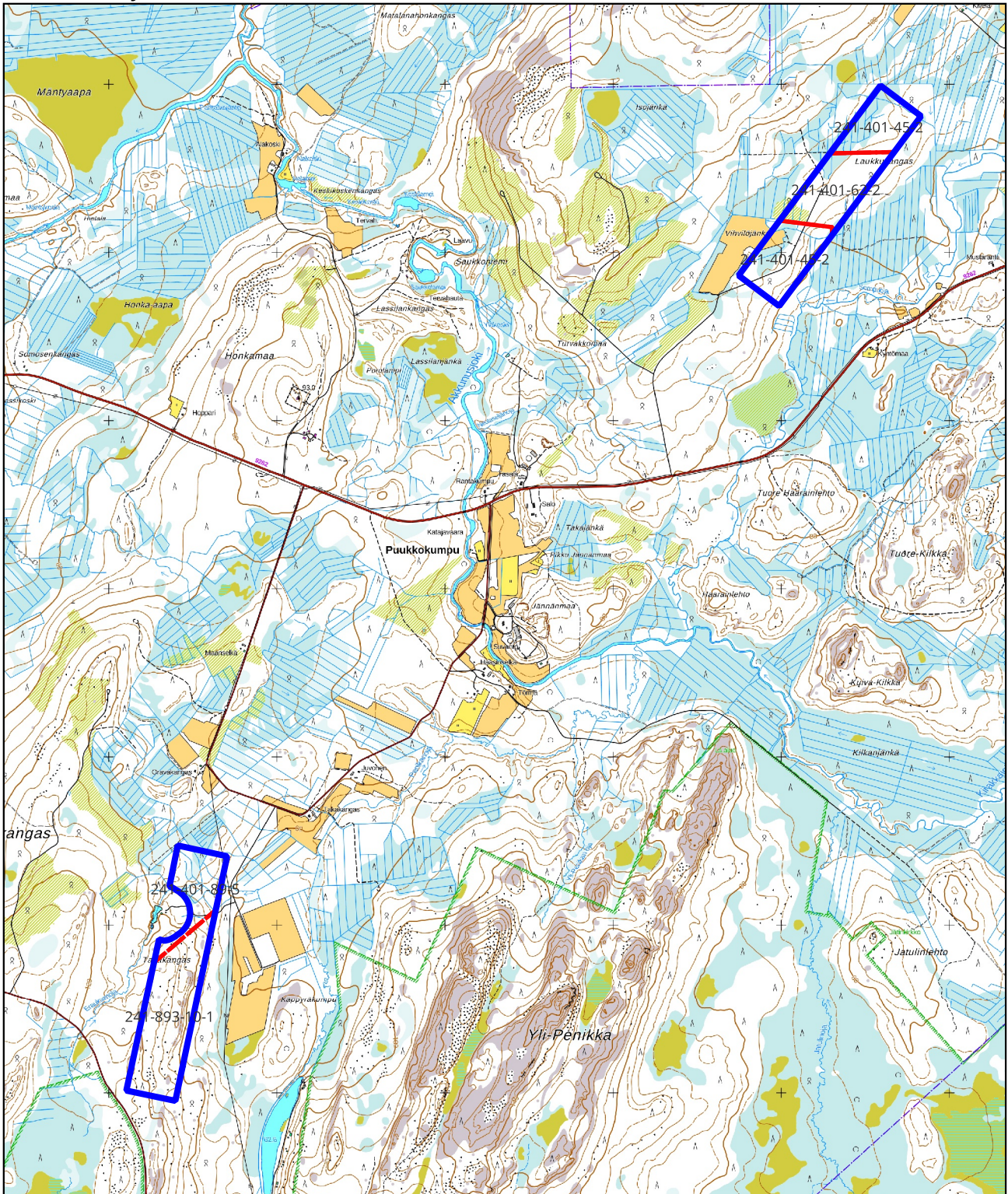
faksi: 029 56 42841

sähköposti: [pohjois-suomi.hao@oikeus.fi](mailto:pohjois-suomi.hao@oikeus.fi)

Valituksen voi tehdä myös hallinto- ja erityistuomioistuinten asiointipalvelussa osoitteessa: <https://asiointi2.oikeus.fi/hallintotuomioistuimet>

Kartta malminetsintä-alueesta

Mittakaava ohjeellinen



Malminetsintä-alue



Kiinteistörajat

Mittakaava 1:35 000  
 Suhanko Arctic Platinum Oy  
 Sompujärvi 16  
 ML2011:0017

Kiinteistötunnus	Pinta-ala (ha)
24140100620002	16,15
24189300100001	28,75
24140100890005	11,69
24140100450002	14,87
24140100450002	11,65
	83,10

Pinta-ala yhteensä: **83,10 ha**

ASIANOSAINEN MAANOMISTAJA	
[REDACTED]	
[REDACTED]	
[REDACTED]	

D/243/11.01.00/2025

92 § **Lausuntopyyntö - ML2011:0017 Malminetsintälupahakemus****Liitteenä** Lausuntopyyntö ML2011:0017

Turvallisuus- ja kemikaalivirasto (Tukes) pyytää kaivoslain (10.6.2011/621) 37 §:n nojalla lausuntoa liitteenä olevasta Keminsaun kunnan alueelle kohdistuvasta malminetsintälupahakemuksesta.

Erityisesti Tukes pyytää mainintaa tutkimussuunnitelman mukaisen toiminnan vaikutuksista alueen kaavatilanteeseen, ympäristö- ja muista vaikutuksista. Lausunto tulee toimittaa lupatunnus ML2011:0017 mainiten viimeistään 16.6.2025 osoitteeseen:

Turvallisuus- ja kemikaalivirasto (Tukes)  
PL 66 (Opastinsilta 12B)  
00521 Helsinki

tai sähköisesti doc- tai rtf-tiedostona osoitteeseen [kaivosasiat@tukes.fi](mailto:kaivosasiat@tukes.fi)

Määräajan noudattamatta jättäminen ei estä asian ratkaisemista.

**Teknisen johtajan esitys:**

Tekninen lautakunta antaa kunnan lausuntona seuraavan lausunnon.

**Asia:** Lausuntopyyntö malminetsintälupahakemuksesta ML2011:0017 (Suhanko Arctic Platinum Oy, Sompujärvi 16)

**Lausunnonantaja:** Keminsaun kunta

**Päivämäärä:** 21.5.2025

**Viite:** Tukes lausuntopyyntö 9.5.2025

**1. Yleistä**

Keminsaun kunta on perehtynyt Suhanko Arctic Platinum Oy:n jättämään malminetsintälupahakemukseen ML2011:0017 sekä sen liitteenä toimitettuun jätehuoltosuunnitelmaan ja tutkimussuunnitelmaan. Hakemusalue sijoittuu Keminsaun kunnan alueelle, ja käsittää pääosin talousmetsää. Kunta huomioi, että alueella ei sijaitse pohjavesialueita tai suojelualueita, ja lähin Natura-alue sijaitsee yli 80 metrin etäisyydellä.

**2. Vaikutukset kaavatilanteeseen**

Hakemusalueella ei ole voimassa olevaa asemakaavaa eikä alue sisälly oikeusvaikutteiseen yleiskaavaan. Keminsaun kunnan yleiskaavatyössä alue ei ole osoitettu erityisiin kehittämis- tai suojelutavoitteisiin. Kunta katsoo, että suunniteltu toiminta on sovitettavissa alueen nykyiseen maankäyttöön, eikä malminetsintä ole ristiriidassa maankäytön suunnittelun tavoitteiden kanssa tässä vaiheessa.

**3. Ympäristövaikutukset**

Keminsaun kunta toteaa, että suunnitellut tutkimustoimenpiteet, erityisesti kallioperäkairaus ja siihen liittyvät toimenpiteet, näyttävät olevan pienimuotoisia ja luonteeltaan ympäristöönsä sopeutuvia. Hakemuksessa esitetyn mukaisesti toiminta pyritään toteuttamaan niin, että vaikutukset jäävät paikallisiksi ja lyhytaikaisiksi.

Kunnan näkökulmasta on olennaista, että:

- vesistöjen ja ojien suojaetäisyyksiä noudatetaan (vähintään 10 m),

- kairaussoijan käsittely ja mahdollinen talteenotto toteutetaan suunnitelmien mukaisesti,
- jälkihoitotoimenpiteet toteutetaan huolellisesti kunkin tutkimusjakson päätyttyä.

Kunnan arvion mukaan malminetsintätoiminnasta ei aiheudu tässä vaiheessa merkittävää haittaa paikalliselle ympäristölle tai maankäytölle.

#### 4. Muita huomioita

Kunta kehottaa hakijaa kiinnittämään erityistä huomiota:

- maastokuljetusten aiheuttamaan kulumiseen ja luontovaikutuksiin,
- yhteistyöhön maanomistajien kanssa,
- toiminnan tiedottamiseen paikallisille asukkaille ja sidosryhmille.

Kunta pyytää, että mahdollisista poikkeamista suunnitelmissa tai lisätoimista ilmoitetaan viivytyksettä myös kunnalle.

#### 5. Yhteenveto

Keminmaan kunnalla ei ole huomautettavaa malminetsintälupahakemukseen ML2011:0017 nähden esitettyssä muodossaan. Kunta edellyttää, että toiminta tapahtuu hakemuksessa esitettyjen suunnitelmien mukaisesti ja voimassa olevia lakeja sekä viranomais määräyksiä noudattaen.

#### Teknisen lautakunnan päätös:

Esitys hyväksyttiin.

Keminmaa

## Lausuntopyyntö

Turvallisuus- ja kemikaalivirasto (Tukes) pyytää kaivoslain (10.6.2011/621) 37 §:n nojalla lausuntoa liitteenä olevasta Keminmaan kunnan alueelle kohdistuvasta malminetsintälupahakemuksesta. Erityisesti Tukes pyytää mainintaa tutkimussuunnitelman mukaisen toiminnan vaikutuksista alueen kaavatilanteeseen, ympäristö- ja muista vaikutuksista.

Lausunto tulee toimittaa lupatunnus **ML2011:0017** mainiten viimeistään 16.6.2025 osoitteeseen:

Turvallisuus- ja kemikaalivirasto (Tukes)  
PL 66 (Opastinsilta 12B)  
00521 Helsinki

tai sähköisesti doc- tai rtf-tiedostona osoitteeseen [kaivosasiat@tukes.fi](mailto:kaivosasiat@tukes.fi)

Määräajan noudattamatta jättäminen ei estä asian ratkaisemista.

Lisätietoja asiasta voi tarvittaessa kysyä Esa Tuomiselta puh. 029 5052 018  
[esa.tuominen@tukes.fi](mailto:esa.tuominen@tukes.fi)

Eeva Viljamaa

Tarkastaja

## LIITTEET

Malminetsintälupahakemus (kopioid)

Tekninen lautakunta 21.05.2025 / 92

# MALMINETSINTÄ- LUPAHAKEMUS

## HUOM!

Ennen lomakkeen täyttämistä, tutustu erilliseen liitteeseen: [Huomioitavat lain ja asetuksen kohdat](#) (klikkaa linkkiä).

Uusi malminetsintälupahakemus

Jatkoaikahakemus  
(valtaus, malminetsintälupa)

Liittyvä lupatunnus

ML2011:0017

## 1. Tiedot hakijasta ja tämän edellytyksistä haettavaan toimintaan

### 1.1 Hakija (ei sivuliike)

Suhanko Arctic Platinum Oy

### 1.2 Yhteystiedot (osoite ja puhelinnumero)

Suhanko Arctic Platinum Oy  
Ahjotie 7  
96320 Rovaniemi  
Finland  
Puh. +358 40 512 0023

Yhteyshenkilö:  
Suhanko Arctic Platinum Oy  
Juha Rissanen  
Ahjotie 7  
96320 Rovaniemi  
Finland  
Puh. +358 40 844 6671  
juha@suhanko.com

### 1.3 Kotipaikka

Helsinki

### 1.4 Sähköposti

juha@suhanko.com

### 1.5 Y-tunnus

2855223-7

1.6 Virkatodistus (liitteenä)

1.7 Kaupparekisteriote (liitteenä)

### 1.8 Malminetsinnän rahoitus esitettyyn toimintaan

Suhanko Arctic Platinum Oy (tässä hakemuksessa ja sen liitteissä "SAP"), on CD Capital Natural Resources Fund III L.P:n kokonaan omistama suomalainen tytäryhtiö. Hakijan emoyhtiötä hallinnoi CD Capital Asset Management Ltd (CD Capital).

Selvitys yhtiön rahoitustilanteesta on esitetty liitteessä 7.15. Tiedot sisältävät SAP:n liikesalaisuuksia ja ovat sen vuoksi määritetty salassa pidettäviksi.

### 1.9 Henkilöstö ja sen asiantuntemus

Suhanko Arctic Platinum Oy:n (SAP) malminetsintätoimisto sijaitsee Rovaniemellä. SAP:n emoyhtiötä hallinnoi CD Capital Asset Management Ltd (CD Capital). CD Capitalilla ja sen henkilöstöllä on laaja kokemus malminetsinnästä, kaivosprojektien kehittämisestä, kannattavuustutkimusten toteuttamisesta, sekä kaivos- ja rikastustoiminnasta.

Projektin entisen omistajan, Gold Fields Arctic Platinum Oy:n (tässä hakemuksessa ja sen liitteissä "GFAP") työntekijät ovat vuonna 2018 liiketoimintakaupan johdosta siirtyneet SAP:n palvelukseen ja jatkavat hankkeen kehittämistä yhdessä CD Capitalin teknisen työryhmän kanssa. Saman kaupan yhteydessä myös projektiin liittyvä tutkimusaineisto sekä -tulokset siirtyivät kokonaisuudessaan SAP:lle. SAP on

## 2. Alue, sen sijainti ja sen käyttöä mahdollisesti koskevat rajoitukset

### 2.1 Hakijan ehdotus nimeksi

Sompujärvi 16

### 2.2 Hakemusalueen pinta-ala ja sijainti

Hakemusalue koostuu kahdesta erillisestä osa-alueesta ja sen pinta-ala on yhteensä 83,54 hehtaaria. Osa-alueet sijaitsevat Etelä-Lapissa Keminmaan kunnan alueella, noin 25 ja 31 kilometriä Keminmaan kuntakeskuksesta koilliseen. Hakemusalueen sijainti käy ilmi liitteen 7.3.2 yleispiirteisestä kartasta.

### 2.3 Kaavoitustilanne

Hakemusalueella ei ole voimassa olevaa asemakaavaa. Hakemusalue sisältyy Länsi-Lapin maakuntakaavaan, jossa se on merkitty maa- ja metsätalousvaltaiseksi alueeksi (M). Lisäksi hakemusalue sisältyy maakuntakaavassa kokonaisuudessaan kaivostoiminnan kehittämisen vyöhykkeeseen (ek).

## 2.4 Luonnonsuojelutilanne

Alueen luonnonsuojelua ja kiinteitä tekninen lautakunta 21.05.2025 / 92  
muinajäännöksiä koskeva tilanne on kuvattu liitteissä 7.13a ja 7.13b.

## 2.5 Muun lainsäädännön rajoitukset

Tämän hakemuksen liitteeksi 7.4 toimitetaan myöhemmin Keminmaan kunnan selvitys kohteena olevasta alueesta ja sen kaavoitustilanteesta, mahdollisista alueen käyttöä koskevista rajoituksista sekä niistä, joiden etua, oikeutta tai velvollisuutta asia saattaa koskea.

SAP:n tiedossa ei ole hakemusalueeseen kohdistuvia lainsäädännön rajoituksia.

## 2.6 Arvio alueella olevista kaivosmineraaleista ja selvitys, mihin arvio perustuu

Hakemuksen kohteena oleva, kahdesta osasta koostuva alue sijaitsee SAP:n Penikat -projektin alueella, noin 40 kilometriä Suhangon kaivospiiriltä lounaaseen. Alue muodostaa yhtenäisen tutkimusalueen yhdessä SAP:n Sompuojan kaivospiirin sekä malminetsintäalueiden ML2015:0032-01, ML2016:0024-01 ja ML2016:0048-01 sekä hakemusalueen ML2020:0024 kanssa. SAP:n Penikat -projektin tutkimusalue kattaa varhaisproterotsooisen Penikkain kerrosintruusion pohjoisosan sekä siihen sisältyvät tunnetut platinaryhmän metalleja, kuparia ja nikkeliä sisältävät esiintymät (PGE-Cu-Ni-esiintymät).

SAP:n tutkimustietojen perusteella tutkimusalueen merkittävimpien PGE- ja PGE-Cu-Ni-esiintymien arvioidaan liittyvän erityisesti SJ reef- ja PV reef -mineralisaatioihin. Nämä reef -tyypin mineralisaatiovyöhykkeet sijaitsevat Penikkain intruusion kerrossarjoissa ohuehkoina kerrosmyötäisinä muodostumina. Penikat -projektin tutkimusalueella SJ Reef-mineralisaatiolla on jatkuvuutta kallion pinnan tasolla noin 10 kilometriä. PV reef -mineralisaatiovyöhyke on osin proterotsooisen eroosion katkoma, mutta sen potentiaalinen esiintymisalue on arvioitu 11 kilometrin pituiseksi. Mineralisaation muodon ja laadun selvittämiseksi alueelle on kairattu kaikkiaan 17 syväkairausreikää, yhteensä 1304 metriä. Havaitut mineralisaatioläpistyksiset on järjestelmällisesti analysoitu jalo- ja perusmetallipitoisuuksien määrittämistä varten. Hakemuksen kohteena olevalta eteläisemmältä osa-alueelta ei ole kairautietoa, mutta Penikat -projektin tutkimusalueen kattavan geofysikaalisen mittaustiedon ja viereisiltä hakemusalueilta saadun paljastumakartoitus- ja kairautiedon perusteella on syytä otaksua, että PV Reef -mineralisaatiovyöhyke jatkuu alueella kallion pintaan puhjenneena arviolta 1500 metrin pituudelta. PV Reef -mineralisaation lisäksi sitä merkittävämpänä pidetyn ja kerrosintruusion stratigrafiassa alemmalle tasolle sijoittuvan SJ Reef PGE-mineralisaation kaateen suuntaisten syvyysjatkajien oletetaan ulottuvan hakemuksen kohteena oleville alueille.

PV Reef -mineralisaatiossa platinaryhmän metallit ovat sulfidien yhteydessä, platinan pitoisuus on tyypillisesti samaa tasoa tai korkeampi kuin palladiumin pitoisuus. SAP arvioi, että hakemusalueen merkittävimmät kaivosmineraalit ovat palladium, platina, rodium, kupari, nikkeli ja kulta. Lisää tietoa alueen tutkimustiestä ja niiden tuloksista löytyy tämän hakemuksen kohdasta 10.1.

## 3. Malminetsintäalueeseen liittyvät asianosaiset ja heidän tietonsa



3.1 Malminetsintä lupahakemus alueeseen liittyvien asianosaisten ja maanomistajien osalta pyynnöstä toimitetaan erilliset liitteet (Excel-tiedostot). Tiedostoista käy ilmi asianomaisen nimi, osoite, tilarekisterinumero, yksittäisen tilan rajat sekä pinta-ala.

## 3.2 Muut kuin yksityiset asianosaiset (alueeseen liittyvät elinkeinot ja yhteiset alueet)

Hakemuksen kohteena olevaan alueeseen ei liity yhteisiä alueita. Alue ei sijoitu poronhoitoalueelle.

## 4. Selvitys toimintaa koskevista suunnitelmista

### 4.1 Tutkimusmenetelmät, välineet ja aikataulu

Tekninen lautakunta 21.05.2025 / 92

Hakemuksen kohteena oleva alue on osa SAP:n Penikat -projektin tutkimusalueita, joka kattaa Penikkain intruusion pohjoisosan sekä siinä sijaitsevat reef -tyypin PGE- ja PGE-Cu-Ni-mineralisaatiovyöhykkeet. Hakemusalue muodostaa yhtenäisen tutkimusaluekokonaisuuden yhdessä SAP:n Sompuojan kaivospiirin, malminetsintäalueiden ML2015:0032-01, ML2016:0024-01 ja ML2016:0048-01, sekä hakemusalueen ML2020:0024 kanssa. SAP:n tähän mennessä suorittamien tutkimustöiden tulosten perusteella potentiaalisimmat platinaryhmän metalleja sisältävät esiintymät tutkimusalueella liittyvät SJ Reef ja PV Reef -mineralisaatioihin. Hakemuksen kohteena olevalla alueella kallion pintaan ulottuva PV Reef -mineralisaatiovyöhyke sijaitsee potentiaalisesti avolouhittavalla syvyydellä ja SJ Reef -mineralisaatiovyöhyke maanalaaisesti louhittavalla syvyydellä, arviolta noin 1000 - 1500 metriä maan pinnasta.

Esiintymien geologiasta, sijainnista ja maasto-olosuhteista johtuen todennäköisimmät tutkimusmenetelmät tulevat olemaan timanttikairaukset, geofysikaaliset mittaukset ja maaperänäytteiden ottaminen. Mikäli malminetsinnällisesti kiinnostavia kohteita löytyy kohtuullisen maapeliteen alueelta, pyritään niitä mahdollisesti kartoittamaan avaamalla matalia tutkimuskaivantoja. Mahdolliset merkittäviksi osoittautuvat kohteet tullaan määrittämään vaiheittain, aiempien tulosten mukaisesti suunniteltavilla kartoitus- ja inventointikairauksilla. Kairauslävistyksen analysoidaan järjestelmällisesti jalo- ja perusmetallipitoisuuksien määrittämiseksi. Kaivostoiminnan kehittämisen kannalta potentiaalisimmilla kohteilla tullaan mahdollisesti kaivamaan syvempiä tutkimuskaivantoja geologisia kartoituksia ja rikastuskoenäytteiden louhimista varten. Vaihtoehtoisesti mahdolliset rikastuskoenäytteet tullaan ottamaan kairaamalla tai poraamalla. Suunnitelluissa tutkimustoissa todennäköisesti käytettäviä välineitä ovat kumiteloilla liikkuva kairausyksikkö, kumiteloilla liikkuva pieni porausyksikkö sekä erityyppiset geofysikaaliset mittalaitteet. Mahdollisten tutkimuskaivantojen avaamiseen käytetään kaivinkonetta. Maastotöiden suorittamista tukevia välineitä ovat moottorikelkka ja mönkijä, sekä kairakoneen kulkureitit varmentamisessa ja ylläpitämisessä kaivinkone ja traktori. Mahdolliset geofysikaaliset lentomittaukset suoritetaan helikopterilla tai muulla ilma-aluksella.

Hakemusalueen reef -tyypin PGE-Cu-Ni-esiintymien koosta ja ominaisuuksista johtuen niiden hyödyntämismahdollisuuksia on arvioitu Suhangon kaivoshankkeen satelliittiesiintyminä. SAP:n lyhyen aikavälin tavoitteena on käynnistää kaivostoiminta Suhangon kaivoshankkeen alueella, perustuen Suhangon kerrosintruusion liittyvien suurten PGE-Cu-Ni-esiintymien mineraalivarantoihin, niiden vaiheittain etenevään avolouhintaan ja malmien rikastamiseen Suhangon kaivospiirille sijoituvassa rikastamossa. SAP:lla on parhaillaan käynnissä Suhangon kaivoshankkeen kannattavuus selvitys, jonka arvioidaan valmistuvan vuoden 2025 puoleen väliin mennessä. Laajamittaisemmat tutkimustyöt Penikat projektin ja hakemuksen kohteena olevalla alueella aloitetaan todennäköisesti siinä vaiheessa, kun Suhangon kannattavuus selvitys on valmistunut ja Penikat projektin tutkimuskohteet voidaan priorisoida Suhango hankkeen tilanteen mukaisesti. Vuonna 2023 SAP valmistutti koko SAP:n Penikoiden tutkimusalueen kattavan, Kanadalaisen NI 43-101 standardin mukaisen mineraalivarantoarvion, joka toimii pohjana alueen jatkotutkimusten suunnittelussa. SAP:n arvion mukaan hakemusalueen PGE-Cu-Ni-esiintymien tutkimustöihin kuluu vielä useita vuosia.

### 4.2 Kaivannaisjätteen jätehuoltosuunnitelma

Hakemusalueelle suunnitellut tutkimustyöt, kuten kairaukset, maaperänäytteenotto, geofysikaaliset mittaukset sekä tutkimuskaivantojen avaaminen eivät tuota merkittävää määrää kaivannaisjätettä. Hakemusta koskeva jätehuoltosuunnitelma on esitetty liitteessä 7.5.

## 5. Toiminnan ympäristö- ja muut vaikutukset

### 5.1 Vaikutukset ympäristön- ja luonnonsuojeluun, vesistöihin, pohjaveteen, ihmiseen ja maa- tai kallioperään

Hakemuksen kohteena olevalla alueella suoritettavat tutkimukset eivät SAP:n käsityksen mukaan edellytä luonnonsuojelulain 65 §:ssä tarkoitettua arviointi- ja lausuntomenettelyä suorittamista. Alueen luonnonsuojelua ja kiinteitä muinaisjäännöksiä koskeva tilanne on kuvattu tämän hakemuksen kohdassa 2.4. Hakemusalueen eteläisemmän osa-alueen etäisyys on sen eteläpuolella olevaan Natura-alueeseen lähimmilläänkin yli 50 metriä. Koska topografia eteläisemmällä osa-alueella kaatuu yleisesti ottaen pohjoiseen, pois päin eteläpuolella olevalta Natura-alueelta, pinta- tai pohjavedet eivät kulkeudu tutkimusalueelta Natura-alueen suuntaan.

Maastotöiden suunnittelussa SAP huomioi alueen suojelukohteita ja on ennen töihin ryhtymistä tarpeen mukaan yhteydessä vastaaviin viranomaisiin sen varmistamiseksi, että työt voidaan toteuttaa määräysten mukaisesti. Kaikessa toiminnassa vältetään turmelemasta alueen luontoa enempää kuin tutkimustöiden tekemiseksi on välttämätöntä. Suunniteltujen tutkimustöiden suorittaminen edellyttää, että hakemuksen kohteena olevilla alueilla liikutaan moottorikäyttöisillä ajoneuvoilla sekä metsäautoteillä että maastossa. Talvella maastoon valmistetaan tampattuja/jäädetyttyjä talviteitä. Kesällä teiden ulkopuolella liikutaan lähinnä kuivia kangasmaita pitkin. Kulkureitit suunnitellaan siten, että ympäristölle aiheutuu mahdollisimman vähän vahinkoa. Maastoon mahdollisesti tulevat jäljet entisöidään mahdollisimman hyvin.

SAP noudattaa ympäristönsuojelulaissa säädettyä maaperän pilaamiskieltoa, eikä tule jättämään tai päästämään maaperään polttoainetta tai muuta ympäristölle vaarallista ainetta. SAP noudattaa myös jätelain huolehtimisvelvollisuutta sekä noudattaa, mitä jätelaissa säädetään jätteen luovuttamisesta ja vastaanottamisesta, ja jätelain roskaamiskieltoa mukaan lukien epäsiisteyttä, maiseman rumentumista, viihtyisyyden vähentymistä taikka niihin rinnastettavaa muuta vaaran tai haitan aiheuttamista.

Hakemuksen alueelle suunnitelluilla tutkimustöillä kuten kairauksilla, geofysikaalisilla mittauksilla, moreeninäytteenotolla ja matalien tutkimuskaivantojen avaamisella ei arvioida olevan merkittävää vaikutusta hakemusalueen tai sitä ympäröivien alueiden luontoarvoille, ympäristön- ja luonnonsuojeluun, vesistöihin, pohjaveteen sekä maa- ja kallioperään. Mikäli hakemusalueella on tarvetta suurten tutkimuskaivantojen avaamiseen tai koenäytteiden louhintaan, on SAP ensin yhteydessä ympäristöviranomaisiin erillisen luvan saamiseksi ja oikean menettelyn varmistamiseksi. Hakijan arvion mukaan malminetsintäluvan myöntämisestä ei myöskään aiheudu kohtuutonta haittaa yleiselle eikä yksityiselle edulle. Maastotutkimukset suunnitellaan niin, että kasvillisuudelle, eläimistöille ja maastolle aiheutuvat vahingot jäävät mahdollisimman vähäisiksi. Mahdollisesti syntyvät vahingot korvataan täysimääräisesti maanomistajille. Hakija sitoutuu siihen, että myös tutkimusvaiheessa alueiden luonto-, maisema- ja kulttuuriarvot pyritään säilyttämään mahdollisimman hyvin. Lisäksi hakija suunnittelee ja toteuttaa tutkimustyöt siten, ettei niistä aiheudu vaaraa kenenkään turvallisuudelle. Hakija ottaa alueen maanomistajiin ja muihin asianosaisiin yhteyttä hyvissä ajoin ennen eri tutkimusten alkua ja pitää heidät ajan tasalla töiden kulusta.

## 6. Ilmoitus malminetsintäalueelle rakennettavista väliaikaisista rakennelmista

6.1 Hakija ei aio rakentaa malminetsintäalueelle väliaikaisia rakennelmia

### 6.2 Työstä vastaa

-

### 6.3 Rakennelmien tiedot ja sijainti (liite-tiedosto)

-

### 6.4 Käyttötarkoitus ja käytön kesto

-

## 7. Kaivoslain edellyttämien liitteiden, aineistojen ja selvitysten tarkastuslista

Tekninen lautakunta 21.05.2025 / 92

- 7.1 Virkatodistusta liitteenä
- 7.2 Kaupparekisteriote liitteenä
- 7.3 Sähköiset paikkatietotiedostot
- 7.3.1 Malminetsintäalue (koko alueen rajat), josta esteet on rajattu pois (kts.liite 1) (MapInfo-tiedosto ETRS-TM35FIN)
- 7.3.2 Yleispiirteinen kartta, joka osoittaa hakemuksen kohteena olevan alueen sijainnin (Pdf-tiedosto ETRS-TM35FIN)
- 7.3.3 Malminetsintäalueetta leikkaavat tilarajat omana tiedostona (ei rajanaapureita) (MapInfo-tiedosto ETRS-TM35FIN)
- 7.3.4 Malminetsintäalueen maanomistajat  
(Excel-tiedosto, joka toimitetaan vasta viranomaisen pyynnöstä ennen hakemuksen kuuluttamista.  
Malli: <http://www.tukes.fi/fi/Toimialat/Kaivokset/Malminetsintaluvat-ja-jatkoajat/Malminetsintalupa/>)
- 7.4 Selvitys kunnalta hakemuksen kohteena olevasta alueesta ja sen kaavoitustilanteesta, alueen käyttöä koskevista rajoituksista sekä niistä, joiden etua, oikeutta tai velvollisuutta asia saattaa koskea (asianosainen).  
(Selvitys voidaan toimittaa myöhemmin, mutta ennen kuin hakemus kuulutetaan)
- 7.5 Kaivannaisjätteen jätehuoltosuunnitelma liitteenä
- 7.6 Kaivannaisjätehuoltosuunnitelma on tehty ympäristönsuojelulain nojalla
- 7.7 Viranomaisen todistukset, rekisteriotteet ja vastaavat asiakirjat, joilla varmennetaan hakemuksessa esitettyjen tietojen sekä säädettyjen vaatimusten huomioon ottaminen
- 7.8 Selvitys rakennelmista malminetsintäalueella ja niiden sijainti liitteenä tai ilmoitus ettei niitä ole
- 7.9 Liitteenä luonnonsuojelulain 65 §:ssä tarkoitettua arvioinnista ja ympäristövaikutusten arviointimenettelystä annetun lain (468/1994) mukainen ympäristövaikutusten arviointiselostus tai Natura-arvio.
- 7.9.1 Liitteenä tarkka tutkimussuunnitelma suojelualueelta, joka sisältää kulku-urat ja yksityiskohtaiset tutkimuskohteet paikkatiedostoina (Tab-tiedosto ETRS-TM35FIN)
- 7.9.2 Tiivistelmä Natura-arviosta ja sen liitteissä esitetyistä tiedoista kuulutusta varten (vain julkiset tiedot)\*
- 7.10 Tiivistelmä hakemuksessa ja sen liitteissä esitetyistä tiedoista kuulutusta varten\*
- 7.10.1 Tätä malminetsintäluvhakemusta voidaan käyttää kuulutusasiakirjana, eikä erillistä tiivistelmää hakemuksesta toimiteta
- 7.11 Merkinnät hakemustietojen julkisuudesta\*
- 7.12 Hakemukseen liittyviä yhteisiä alueita\*\*

\*) Luvan hakijan tulee ilmoittaa lupahakemuksen toimittamisen yhteydessä perusteltu käsityksensä siitä, miltä osin lupahakemus tai sen liitteet sisältävät viranomaisten toiminnan julkisuudesta annetun lain (621/1999) tai muun lainsäädännön mukaan salassa pidettäviä tietoja. Hakijan tulee mahdollisuuksien mukaan toimittaa hakemuksen yhteydessä yleisluontoinen yhteenveto 1 momentissa tarkoitetuista hakemuksen tiedoista, joita voidaan esittää yleisölle.

\*\*) Jos kaivoslain 34 §:n mukainen hakemus koskee yhteisalueissa (758/1989) tarkoitettua yhteistä aluetta tai yhteismetsälaissa (109/2003) tarkoitettua yhteismetsää, hakemukseen on liitettävä sellainen selvitys, joka on tarpeen tiedoksiannon toimittamiseksi yhteisen alueen tai yhteismetsän osakaskunnalle. Vna (391/2012)

## 8. Vakuus malminetsintälupaa varten

8.1 Hakijan ehdotus vakuudeksi hakemuksessa esitetyille toiminnalle ja perustelut  
Tekninen lautakunta 21.05.2025 / 92

SAP:n toiminta malminetsintälupahakemuksen alueella tulee olemaan kevyttä alkuvaiheen malminetsintää. SAP ehdottaa vakuuden määräksi 3000 euroa.

## 9. Malminetsintäluvan jälkitoimenpiteet

### 9.1 Selvitys jälkitoimenpiteistä malminetsintälupa-alueella toiminnan lopettamisen jälkeen

SAP sitoutuu siihen, että jo tutkimusvaiheessa alueiden luonto-, maisema- ja kulttuuriarvot pyritään säilyttämään mahdollisimman hyvin. Lisäksi tutkimustyöt suunnitellaan ja toteutetaan siten, ettei niistä aiheudu vaaraa kenenkään turvallisuudelle.

Tutkimustöiden aikana maastoon syntyneet jäljet entisöidään mahdollisimman hyvin ja alueet saatetaan yleisen turvallisuuden vaatimaan kuntoon. Syväkairausreikiin mahdollisesti jätettävät metalliputket katkaistaan mahdollisimman läheltä maanpintaa ja putkien päälle asetetaan asianmukaiset kannet. Mahdolliset pohjavettä vuotavat putket tulpataan. SAP sitoutuu siihen, että työvaiheen päätyttyä kaikki laitteet poistetaan välittömästi, ja työalueet kunnostetaan ja siivotaan mahdollisimman luonnonmukaiseen tilaan. Alueet, joissa puustolle on aiheutunut vahinkoa, siistitään asianmukaiseen kuntoon. Mahdolliset tutkimuskaivannot joko peitetään tai vaihtoehtoisesti, maanomistajan ja ympäristöviranomaisen luvalla, annetaan täyttyä vedellä sen jälkeen kun ne ensin on saatettu turvalliseen tilaan. Alueiden jälkihoitoon ja maisemointiin kiinnitetään jatkuvasti erityistä huomiota jo maastotutkimustöiden aikana. Lisäksi mahdollisesti syntyvät vahingot korvataan täysimääräisesti maanomistajille.

SAP noudattaa ympäristönsuojelulaissa säädettyä maaperän pilaamiskieltoa, eikä tule jättämään tai päästämään maaperään polttoainetta tai muuta ympäristölle vaarallista ainetta. SAP noudattaa myös jätelain huolehtimisvelvollisuutta sekä noudattaa, mitä jätelaisissa säädetään jätteen luovuttamisesta ja vastaanottamisesta, ja jätelain roskaamiskieltoa mukaan lukien epäsiisteyttä, maiseman rumentumista, viihtyisyyden vähentymistä taikka niihin rinnastettavaa muuta vaaran tai haitan aiheuttamista.

# JATKOAIKAHAKEMUS

(Tämä osa koskee edellisten lisäksi vain valtauksien

Tekninen esitutkimus 21.05.2025 / 02)

## 10. Malminetsintäluvan voimassaolon edellytykset

### 10.1 Selvitys malminetsintään tehokkuudesta, tehdyistä toimenpiteistä, tuloksista ja kustannuksista

Hakemusalue muodostaa SAP:n malminetsintälupien ML2015:0032-01, ML2016:0024-01 ja ML2016:0048-01, hakemusalueen ML2020:0024 sekä Sompuojan kaivospiirin kanssa yhtenäisen Penikat projektin tutkimusalueen, joka kattaa Penikkain kerrosintruusion pohjoisosaa noin 12 km pituudelta sekä siihen sisältyvät platinaryhmän metalleista (PGE) rikastuneet reef-tyyppin mineralisaatiovyöhykkeet. Tutkimusalueella on harjoitettu merkittävää malminetsintätyötä, ensin Outokumpu Oy:n malminetsintän toimesta ja vuodesta 2000 alkaen hankkeen edellisen omistajan GFAP:n toimesta. Näiden aikaisempien tutkimustöiden perusteella on päädytty arvioon, että parhaat edellytykset alueen esiintymien hyödyntämiseksi saadaan, kun niitä pyritään kehittämään Suhangon kaivoshankkeen satelliittisiintyminä. Tämän johdosta jatkoaikahakemuksen kohteena olevan lupa-alueen voimassaoloaikana tutkimustyöt ovat voimakkaasti keskittyneet Suhangon kaivoshankkeen kannattavuusselvitykseen ja ympäristöselvityksiin.

Vuodesta 2000 alkaen SAP:n Penikat projektin tutkimusalueella on kairattu kaikkiaan 206 reikää (mukaan lukien kiläreiät), yhteensä 21.514 metriä timanttikairausta, alueen reef -mineralisaatiovyöhykkeisiin liittyvien PGE- ja PGE-Cu-Ni-esiintymien koon ja laadun kartoittamiseksi. Viimeisin kairausohjelma suoritettiin vuonna 2022, jolloin kairattiin 1083 metriä yhteensä 15 kairareikässä. Tarkkojen geologisten määritysten lisäksi mineralisaatioläivitykset on järjestelmällisesti varmennettu jalo- ja perusmetallianalyysillä, joita on tehty kaikkiaan 6.062 kairasydännäytteestä. SJ Reef mineralisaation geologisen rakenteen ja arvometallirikastumien jatkuvuuden yksityiskohtia on selvitetty avaamalla Sompuojan kaivospiirin alueella tutkimuskaivanto vuonna 2003. Vuonna 2023 SAP valmistutti koko penikoiden tutkimusalueen kattavan, Kanadalaisen NI 43-101 standardin mukaisen mineraalivarantoarvion, joka toimii pohjana alueen jatkotutkimuksien suunnittelussa. SAP:n arvion mukaan hakemusalueen PGE-Cu-Ni-esiintymien tutkimustöihin kuuluu vielä useita vuosia. Tunnustelevia rikastuskokeita SJ Reef mineralisaation näytteillä on tehty Mintekin laboratorioissa Etelä-Afrikassa. Hakijan käytössä on myös Outokumpu Oy:n 1970–1990-luvulla koko Penikkain intruusion alueella suorittamien laaja-alaisen malminetsintätöiden aineisto. Outokummun kairausaineisto Penikat projektin tutkimusalueelta käsittää 402 reikää, yhteensä 22.816 metriä timanttikairausta analyysituloksineen. Outokummun tutkimusaineiston kuuluu myös alueen kattavan magneettisen maanpintamittauksen tulokset, laaja-alaiset painovoimamittaukset sekä järjestelmällisen kalliopajastumakartoituksen ja -näytteenoton tiedot. Tämän hakemuksen kohteena olevan kaksiosaisen alueen pohjoisosassa on kairattu kaikkiaan 17 syväkairausreikää, yhteensä 1.304 metriä PV Reef -mineralisaation muodon ja laadun kartoittamiseksi.

Kootun tutkimusaineiston perusteella Penikat -projektin tutkimusalueen merkittävimmät PGE-Cu-Ni-esiintymien arvioidaan liittyvän kolmeen tunnettuun reef-tyyppin mineralisaatioon: SJ Reef, PV Reef ja AP Reef. Reef-tyyppin mineralisaatiovyöhykkeet esiintyvät Penikkain intruusion kerrossarjoissa ohuehkoina kerrosmyötäisinä muodostamina. SJ Reef mineralisaatiolla on Penikat projektin tutkimusalueella jatkuvuutta kallion pinnan tasolla noin 10 kilometrin pituudella. PV Reef mineralisaatio on tutkimusalueella osin proterotsoosien eroosion katkoma, mutta sen potentiaalinen esiintymisalue on arvioitu 11 kilometrin pituiseksi. AP Reef mineralisaation sijainti ja jatkuvuus tunnetaan toistaiseksi näitä heikommin. Mineralisotuneen SJ Reef esiintymän jatkuvuus kaateen suunnassa on tähän mennessä varmistettu kairauksin hieman yli 500 metrin syvyyteen maanpinnan tasosta.

Tutkimustulosten perusteella kaivostoiminnan kehittämisen kannalta lupaavimmat esiintymät Penikat projektin alueella liittyvät SJ Reef -mineralisaatioon, joka poikkeaa Suhangon ja Narkauksen alueen PGE-Cu-Ni-esiintymistä siinä, että sen PGE-rikastumat ovat erittäin sulfidikohtia ja kupari- ja nikkeli-pitoisuudet tyypillisesti alhaisia. Kairastiedon perusteella SJ Reef mineralisaatioon liittyvät kerrosmyötäiset PGE-esiintymät ovat ohuita, niiden vahvuuden vaihdellissa tyypillisesti puolen ja kahden metrin välillä, mutta yltään paikallisesti yli 10 metrin vahvuuteen. SJ Reef mineralisaatiolle on ominaista erittäin voimakas pitoisuusvaihtelu ja paikoin erittäin korkeat PGE-pitoisuudet. Hakemuksen kohteena olevalla alueella merkittävien tutkimuskohde on PV Reef -mineralisaatiovyöhyke, joka intruusion stratigrafassa sijoittuu SJ Reef-mineralisaation kattopuolelle. PV Reef-mineralisaatiossa platinaryhmän metallit esiintyvät sulfidien yhteydessä ja platinan pitoisuus on tyypillisesti samaa tasoa tai korkeampi kuin palladiumin. PV Reef mineralisaatiossa esiintyvien PGE-pitoisuudet eivät ole yhtä korkeita kuin SJ Reef mineralisaatiossa. Hakemusalueella PV Reef -mineralisaatiovyöhyke ulottuu kallion pintaan ja sijaitsee potentiaalisesti avolouhittavalla syvyydellä.

SAP ei ole toistaiseksi julkistanut Penikat projektin tutkimusalueella tuloksia. Liitteessä 7.14 SAP luovuttaa Tukesin viranomaisten tiedoksi tutkimusalueella suoritettujen kairauksien tuloksia. Tiedot sisältävät SAP:n liikesalaisuuksia ja ovat sen vuoksi määritetty salassa pidettäviksi. Arctic Platinum projektin ja siihen sisältyvän Suhangon kaivoshankkeen tutkimustöihin on vuodesta 2000 alkaen sijoitettu yli 100 miljoonaa euroa.

### 10.2 Selvitys esiintymän hyödyntämismahdollisuuksista ja jatkotutkimusten tarpeellisuudesta

SAP:n lyhyen aikavälin tavoitteena on kaivostoiminnan käynnistäminen perustuen Suhangon kerrosintruusion suurten PGE-Cu-Ni-esiintymien mineraalivarantoihin, niiden vaiheittain etenevään avolouhintaan ja malmien rikastamiseen Suhangon kaivospiirille sijoittuvassa rikastamossa. SAP:lla on parhaillaan käynnissä Suhangon kannattavuus selvitys, jonka on tarkoitus valmistua vuoden 2025 puoliväliin mennessä. Hakemus Suhangon kaivoksen ympäristö- ja vesitalousluvasta on vireillä samoin kuin kaivoslupahakemus apualueen muodostamiseksi kaivoksen purkukupukelle. Kantatietä 78 (Rovaniemi-Ranua) kaivosalueelle vievän tien rakentaminen aloitettiin kesällä 2023 ja se valmistui lokakuussa 2024. Tien rakennuttamisesta vastasi Väylävirasto. SAP:n tavoitteena on tehdä investointipäätös kaivoksen rakentamisesta vuoden 2025 aikana ja käynnistää tuotanto vuonna 2027. Laajamittaisemmat tutkimustyöt Penikat projektin ja hakemuksen kohteena olevalla alueella aloitetaan todennäköisesti siinä vaiheessa, kun Suhangon kannattavuus selvitys on valmistunut ja Penikat projektin tutkimuskohde voidaan priorisoida Suhango hankkeen tilanteen mukaisesti. Vuonna 2023 SAP valmistutti koko Penikoiden tutkimusalueen kattavan, Kanadalaisen NI 43-101 standardin mukaisen mineraalivarantoarvion, joka toimii pohjana alueen jatkotutkimuksien suunnittelussa. SAP:n arvion mukaan hakemusalueen PGE-Cu-Ni-esiintymien tutkimustöihin kuuluu vielä useita vuosia.

Esiintymien ominaisuuksien vuoksi SJ Reef- ja PV Reef mineralisaatioon liittyvien esiintymien hyödyntämismahdollisuuksien arviointi on osoittautunut haastavaksi ja aikaa vieväksi, paikallisesti korkeista PGE-pitoisuuksista ja esiintymien matalissa osissa suoritetuista runsaista kairauksista huolimatta. Tutkimusaineiston perustuen SAP on arvioinut, että Penikat projektin tutkimusalueen esiintymien koko ja laatu eivät todennäköisesti mahdollista itsenäisen kaivoksen perustamista alueelle rikastustoimintoihin. Sen vuoksi hakemusalueen mineraaliesiintymien hyödyntämistä on SAP:n arvion mukaan tarkoituksenmukaisista selvittää Suhangon satelliittiesiintyminä. SJ Reef ja PV Reef -mineralisaatioissa esiintyvien korkeiden PGE-pitoisuuksien vuoksi niillä voi tulevaisuudessa olla merkittävä vaikutus Suhangon kaivoshankkeen kannattavuudelle. SJ Reef ja PV Reef -mineralisaatiovyöhykkeisiin liittyviä PGE-Cu-Ni-esiintymiä on lisäksi kuvattu tämän hakemuksen kohdissa 2.6 ja 10.1. Alueeseen ei kohdistu ympäristönsuojelusta tai muusta lainsäädännöstä aiheutuvia esteitä.

Hakemusalueen PGE-esiintymien hyödyntämismahdollisuuksia on arvioitu osana laajempaa noin 12 kilometrin pituista SAP:n Penikat projektin tutkimusalueella. Tutkimustulosten perusteella on mahdollista, että alueen SJ Reef ja PV Reef -mineralisaatiovyöhykkeisiin sisältyy merkittäviä mineraalivarantoja. Kairastiedon perusteella SJ Reef -mineralisaatioon liittyvät kerrosmyötäiset PGE-rikastumat ovat ohuita ja niille on ominaista erittäin voimakas ja jyrkkä pitoisuusvaihtelu. Tämä on vaikeuttanut niiden geologisen jatkuvuuden varmentamista ja mallintamista. Koska SJ Reef -mineralisaatioon ei tyypillisesti liity sulfidimineraalien rikastumista, on kairausläivitysten järjestelmällinen analysointi yhdessä tarkan geologisen tulkin kanssa ainoa menetelmä, jolla mineralisaatio voidaan todentaa. Alustavien kairastietojen perusteella PV Reef -mineralisaatioon liittyvät PGE-Cu-Ni-esiintymät ovat jonkin verran SJ Reef -mineralisaation esiintymiä jatkuvampia, mutta niiden keskimääräiset PGE-pitoisuudet ovat selvästi alhaisempia. PV Reef -mineralisaatiovyöhykkeen merkitystä kuitenkin lisää sen sijainti SJ Reef esiintymän kattopuolella.

SAP:n arvion mukaan alueen jatkotutkimukset tulevat edellyttämään kairauksia ja kairasydännäytteiden järjestelmällistä analysointia. Mahdolliset kairausohjelmat tullaan suunnittelemaan vaiheittain, aiempien kairausaloitusten mukaan. Esiintymien hyödyntämismahdollisuuksien arviointi tulee lisäksi edellyttämään rikastuskokeita, alkaen laboratoriomittakaavan kokeista ja tuloksista riippuen edeten pilot-ajoihin koerikastamossa. Ohuen maapeiteen alueella avataan mahdollisesti tutkimuskaivantoja mineralisaation ominaisuuksien kartoittamiseksi ja mahdollisten rikastuskoenäytteiden ottamista varten. Kairauksien tukena tullaan mahdollisesti suorittamaan geofysikaalisia mittauksia. PV Reef -mineralisaatio sijoittuu SJ Reef -mineralisaation kattopuolelle, saman kerrosintruusion kerrossarjoihin ja näin ollen sen kartoittaminen ja arviointi tulee todennäköisesti ajankohtaisesti viimeistään silloin kun SJ Reef -mineralisaation syvyysjatkeita aletaan kartoittamaan mahdollisin kairauksin. Sama koskee edellä mainittujen väliin sijoittuvaa AP Reef -mineralisaatiovyöhykettä.

### 10.3 Perustelut alueen rajaukselle

Hakemuksen kohteena oleva alue muodostaa yhtenäisen Penikat projektin tutkimusalueen SAP:n Sompuojan kaivospiirin, malminetsintälupien ML2015:0032-01, ML2016:0024-01 ja ML2016:0048 sekä hakemusalueen ML2020:0024 kanssa. Yhdessä ne kattavat Penikkain kerrosintruusion pohjoisosan reef -tyypin mineralisaatiovyöhykkeisiin potentiaalisesti sisältyvät platinaryhmän metalleja, kuparia ja nikkeliä sisältävät mineraalivarannot, sekä avolouhittavalla että maanalaisesti louhittavalla syvyydellä. Hakemuksen kohteena olevalla alueella on kairauksin todennettu platinaryhmän metalleja, kuparia ja nikkeliä sisältävä PV reef -mineralisaatio kallion pinnassa. Lisäksi SJ Reef -mineralisaatiovyöhykkeen potentiaaliset kaateen suuntaiset jatkeet sijaitsevat hakemusalueella noin 1000-1500 metrin syvyydellä maanpinnasta.

# 11. Lisätietoja

## 11.1 Lisätietoja malminetsintäluopu varten

Tekninen lautakunta 21.05.2025 / 92

YHTEENVETO HAKEMUKSESTA

Hakija, Suhanko Arctic Platinum Oy (SAP) on CD Capital Natural Resources Fund III L.P.:n kokonaan omistama suomalainen osakeyhtiö, jonka malminetsintätoimisto sijaitsee Rovaniemellä. Hakijalla on asiantuntemus, tekniset valmiudet ja taloudelliset sekä muut edellytykset harjoittaa malminetsintää kaivoslain edellyttämällä tavalla. SAP:n emoyhtiötä hallinnoi CD Capital Asset Management Ltd (CD Capital). CD Capitalilla ja sen henkilöstöllä on laaja kokemus malminetsinnästä, kaivosprojektien kehittämisestä, kaivosten perustamisesta sekä kaivos- ja rikastustoiminnasta. Projektin entisen omistajan, Gold Fields Arctic Platinum Oy:n (GFAP) työntekijät ovat liiketoimintakaupan johdosta siirtyneet SAP:n palvelukseen ja jatkavat hankkeen kehittämistä yhdessä CD Capitalin teknisen työryhmän kanssa. Tarpeen vaatiessa SAP rekrytoi lisää työntekijöitä ja käyttää alihankkijoita, jotka voivat entistään vahvistaa projektin asiantuntemusta.

Hakemusalue koostuu kahdesta erillisestä osa-alueesta ja sen pinta-ala on yhteensä 83.54 hehtaaria. Osa-alueet sijaitsevat Etelä-Lapissa Keminmaan kunnan alueella, noin 25 ja 31 kilometriä Keminmaan kuntakeskuksesta koilliseen. Hakemusalue muodostaa yhtenäisen tutkimusalueen yhdessä SAP:n Sompujan kaivospiirin, malminetsintäluopien ML2015:0032-01, ML2016:0024-01 ja ML2016:0048-01, sekä hakemusalueen ML2020:0024 kanssa. Tutkimusalue kattaa Penikkain kerrosintruusion pohjoisosan sekä siihen sisältyvät tunnetut platinaryhmän metalleja, kuparia ja nikkeliä sisältävät esiintymät (PGE-Cu-Ni-esiintymät). SAP:n tutkimustietojen perusteella tutkimusalueen merkittävimpien mineraaliesiintymien arvioidaan liittyvän erityisesti SJ reef ja PV reef -mineralisaatiovyöhykkeisiin. Nämä reef -tyypin mineralisaatiot esiintyvät Penikkain intruusion kerrossarjoissa ohuehkoina kerrossmyötäisinä muodostumina. Hakemusalueen merkittävimmiä kaivosmineraaleiksi arvioidaan palladium, platina, rodium, kupari, nikkeli ja kulta.

Esiintymien geologiasta, sijainnista ja maasto-olosuhteista johtuen todennäköisimmät tutkimusmenetelmät tulevat olemaan timanttikairaukset, geofysikaaliset mittaukset ja maaperänäytteiden ottaminen. Mikäli malminetsinnällisesti kiinnostavia kohteita löytyy kohtuullisen maapeitteen alueelta, pyritään niitä mahdollisesti kartoittamaan avamalla matalia tutkimuskaivantoja. Mahdolliset merkittäviksi osoittautuvat kohteet tullaan määrittämään vaiheittain, aiempien tulosten mukaisesti suunniteltavilla kartoitus- ja inventointikairauksilla. Kairauslävistykset analysoidaan järjestelmällisesti jalo- ja perusmetallipitoisuuksien määrittämiseksi. Kaivostoiminnan kehittämisen kannalta potentiaalisimmilla kohteilla tullaan mahdollisesti kaivamaan syvempiä tutkimuskaivantoja geologisia kartoituksia ja rikastuskoenäytteiden louhimista varten. Vaihtoehtoisesti mahdolliset rikastuskoenäytteet tullaan ottamaan kairaamalla tai poraamalla.

Hakemusalueen eteläisemmän osa-alueen etelä-itäpuolella, lähimmillään 80 metrin etäisyydellä, sijaitsee laaja Natura 2000 -alue Martimoaapa-Lumiaapa-Penikat (F11301602, 14 086 ha). Natura-alue on perustettu luonnonsuojelualueeksi (Martimoaavan-Lumivaaran-Penikoiden soidensuojelualue SSA120117). Alue on suojeltu sekä erityisten suojelutoimien alueena (SAC) että lintudirektiivin mukaisena erityisenä suojelualueena (SPA). Hakemuksen pohjoisemmalta osa-alueella on Natura-alueelta matkaa yli 2,5 km. Lisäksi vajaan 2,2 km pohjoisemman osa-alueen pohjoispuolella sijaitsee Natura 2000 -alue (F11301802 Ketunpesävaaran lehto SAC), joka on toteutettu luonnonsuojelualueeksi (YSA128071). Muut Natura-alueet sijoittuvat yli 4 km etäisyydelle osa-alueista. Hakemusalueella tai sen lähiympäristössä ei sijaitse valtakunnallisesti arvokkaita kallioloiteita tai tuuli- ja rantakerrostumia. Koskiensuojelulain nojalla suojeltu Simojoen valuma-alue (MUU120042) on lähimmillään yli 1,7 km etäisyydellä hakemusalueen itäpuolella. Lähin pohjavesialue sijaitsee lähes 900 metriä pohjoisemman osa-alueen pohjoispuolella. Hakemuksen kohteena olevalla alueella ei sijoitu suojeltavien lajien esiintymiä. Alueelta ei ole dokumentoitu kiinteitä muinaisjäännöksiä. Hakemusalue sisältyy Länsi-Lapin maakuntakaavaan, jossa se on merkitty maa- ja metsätalousvaltaisiksi alueiksi (M.) Lisäksi alue sisältyy maakuntakaavassa kokonaisuudessaan kaivostoiminnan kehittämisen vyöhykkeeseen (ek). SAP:n tietojen mukaan hakemusalueeseen ei kohdistu muun lainsäädännön rajoituksia. Hakemusalue ei sijoitu poronhoitoalueelle.

Hakemuksen kohteena olevalla alueella suoritettavat tutkimukset eivät SAP:n käsityksen mukaan edellytä luonnonsuojelulain 65 §:ssä tarkoitettua arviointi- ja lausuntomenettelyn suorittamista. Maastotöiden suunnittelussa SAP huomioi alueen suojelukohdeet ja on ennen töihin ryhtymistä tarpeen mukaan yhteydessä vastaaviin viranomaisiin sen varmistamiseksi, että työt voidaan toteuttaa määrärausten mukaisesti. Maastotutkimukset suunnitellaan niin, että kasvillisuudelle, eläimistölle ja maastolle aiheutuvat vahingot jäävät mahdollisimman vähäisiksi. Hakija sitoutuu siihen, että myös tutkimusvaiheessa alueiden luonto-, maisema- ja kulttuuriarvot pyritään säilyttämään mahdollisimman hyvin. Lisäksi SAP suunnittelee ja toteuttaa tutkimustyöt siten, ettei niistä aiheudu vaaraa kenenkään turvallisuudelle. Suunnitelluilla tutkimustöillä ei arvioida olevan merkittävää vaikutusta hakemusalueen tai sitä ympäröivien alueiden luontoarvoille, ympäristön- ja luonnonsuojeluun, vesistöihin, pohjaveteen tai maa- ja kallioperään. SAP:n arvon mukaan malminetsintälupa myöntämisestä ei myöskään aiheudu kohtuutonta haittaa yleiselle eikä yksityiselle edulle. Mahdollisesti syntyvät vahingot korvataan täysimääräisesti maanomistajille. Hakijan tarkoituksena ei ole rakentaa alueelle väliaikaisia rakennelmia.

Suhanko Arctic Platinum -projektin alueilla 20 vuoden aikana suoritettujen järjestelmällisten tutkimustöiden tulosten perusteella SAP on arvioinut, että parhaat edellytykset taloudellisesti kannattavan ja pitkäkestoisen kaivostoiminnan käynnistämiseksi antavat Suhangon suurten PGE-Cu-Ni-esiintymien mineraalivarannot. SAP:n arvon mukaan 1-2 seuraavan vuoden aikana tutkimusten painopiste tulee olemaan Suhangon kaivoshankkeen kannattavuusselvityksessä. Tämän hakemuksen kohteena olevat esiintymät sijaitsevat 40 kilometriä lounaaseen Suhangon kaivospiiriltä. SAP:n tutkimusaineiston perusteella on mahdollista, että Penikat projektin tutkimusalueelle sijoittuu merkittäviä mineraaliesiintymiä. Alueen PGE-Cu-Ni-esiintymien ei kuitenkaan arvioida mahdollistavan itsenäisen kaivoksen perustamista rikastustoimintoihin, minkä vuoksi hakemusalueelle sijoittuvien mineraaliesiintymien hyödyntäminen on tarkoituksenmukaista selvittää Suhangon kaivoshankkeen satelliittiesiintyminä. Alueen esiintymien korkeiden PGE-pitoisuuksien vuoksi niillä voi olla merkittävä vaikutus Suhangon kaivoshankkeen kannattavuuteen. SAP:lla on parhaillaan käynnissä Suhangon kannattavuusselvitys, jonka tarkoitus valmistua vuoden 2025 puoliväliin mennessä. Hakemus Suhangon kaivoksen ympäristö- ja vesitalousluvasta on vireillä samoin kuin kaivoslupahakemus apualueen muodostamiseksi kaivoksen purkupuikelle. Kantatietä 78 kaivosalueelle vievän tien rakentaminen aloitettiin kesällä 2023 ja se valmistui lokakuussa 2024. Tien rakentamisesta vastasi Väylävirasto. SAP:n tavoitteena on tehdä investointipäätös kaivoksen rakentamisesta vuoden 2025 aikana ja käynnistää tuotanto vuonna 2027. Hakemuksen kohteena olevan alueen tutkimustyöt käynnistetään todennäköisesti voimakkaammin siinä vaiheessa, kun Suhangon kannattavuusselvitys on valmistunut ja hakemusalueelle sijoittuvien esiintymien tutkimustyöt voidaan suunnitella Suhangon kaivoshankkeen tilanne huomioiden. SAP valmistutti vuonna 2023 koko Penikoiden tutkimusalueen kattavan, Kanadalaisen NI 43-101 standardin mukaisen mineraalivarantoarvion, joka toimii pohjana alueen jatkokatutkimusten suunnittelussa. SAP:n arvon mukaan hakemusalueen tutkimustöihin kuluu vielä useita vuosia.

SAP:n perustelu hakemusalueen rajaukselle on, että se muodostaa yhtenäisen tutkimusalueen Sompujan kaivospiirin, malminetsintäluopien ML2015:0032, ML2016:0024-01 ja ML2016:0048-01, sekä hakemusalueen ML2020:0024 kanssa. Yhdessä ne kattavat Penikkain kerrosintruusion pohjoisosan reef -tyypin mineralisaatiovyöhykkeisiin potentiaalisesti sisältyvät PGE-Cu-Ni-esiintymät, sekä avoimuudeltaan että maanlaisesti louhitavalla syvyydellä.

# 12. Lomakkeen lähettäminen

Voit tulostaa ja tallentaa lomakkeen itsellesi ao. painikkeiden avulla.

Lomake lähetetään sähköisesti Tukesiin **Tallenna ja lähetä lomake** -painiketta painamalla; ohjelma pyytää sinua ensin tallentamaan lomakkeen jonka jälkeen sen voi lähettää oman tietokoneesi sähköpostiohjelmalla Tukesiin.

Voit lähettää lomakkeen myös itse suoraan osoitteeseen: [kaivosasiat@tukes.fi](mailto:kaivosasiat@tukes.fi).

Allekirjoitus \_\_\_\_\_

Nimenselvennys \_\_\_\_\_

## HUOM!

Muistithan ennen lomakkeen täyttämistä tutustua erilliseen liitteeseen: [Huomioitavat lain ja asetuksen kohdat](#) (klikkaa linkkiä).

Jotta hakemus saa kaivoslain (621/2011) 32 §:n mukaisen etuoikeuden kohteelle, on kaikki kaikkiin kohtiin vastattava ja kaivoslain 34§:n edellyttämällä tavalla, 7 § JA 9 §:n esteet huomioiden. Vastaa kaikkiin kohtiin ja POISTA ESTEET ALUERAJAUKSESTA.

## **Liite 7.5**

### **Suhanko Arctic Platinum Oy:n malminetsintäluvahakemus ML2011:0079 Sompujärvi 16**

#### **Kaivannaisjätteen jätehuoltosuunnitelma**

#### **Tutkimuksissa käytettävät näytteenottomenetelmät**

Tutkimustyöt hakemusalueella ovat alkuvaiheessa. Hakijan suunnittelemissa malminetsintätutkimuksissa todennäköisin näytteenottomenetelmä on kallioperäkairaus. Muita mahdollisia koneellisia näytteenottomenetelmiä ovat moreenin geokemiallinen näytteenotto sekä matalien tutkimusojien avaaminen ja siihen liittyvä näytteenotto, joissa ei muodostu kaivannaisjätteeksi luokiteltavaa ainesta. Tutkimuskaivantojen avaaminen tässä vaiheessa on epätodennäköistä.

#### **Maastokuvaus**

Hakemusalue muodostuu kahdesta osasta, joista molemmat ovat valtaosin talousmetsää. Eteläisempi alue on enimmäkseen louhikkoista aluetta jossa on runsaasti avokallioita. Alueella ei ole vesistöjä, eteläisemmän osan pohjoisosassa kulkee yksi kohti Kemijokea laskeva luonnon oja.

#### **Suojelutilanne ja pohjavesialueet**

Hakemusalueen suojelutilanne on kuvattu hakemuksen liitteessä 7.13a. Hakemusalueella ei sijaitse luonnonsuojelualueita. Hakemusalueen eteläpuolella ylärinteessä sijaitsee lähimmillään yli 80 metrin etäisyydellä Martimoaapa-Lumiaapa-Penikat Natura- ja soidensuojelualue. Alueella ei sijaitse pohjavesialueita eikä siltä tunneta lähteitä. Alueella ei ole tiedossa olevia suojeltujen lajien esiintymiä.

#### **Alueen geologinen kuvaus ja tutkimustoiminnassa muodostuvan aineksen koostumus**

Hakemusalueella kallioperän pääkivilajeja ovat Penikoiden kerrosintruusioon liittyvät metagabrot, metapyrokseeniitit ja metaperidotiitit, sekä proterotsooiset albiittidiabaasit, kiilleliuskeet, amfiboliitit sekä kvartsiitit. Kallioperän päällä olevien enimmäkseen moreenista koostuvien sedimenttikerrostumien mineraalikoostumusta ei ole SAP:n toimesta tarkemmin tutkittu, mutta oletettavasti niiden koostumus vastaa alueen yleistä kallioperän koostumusta. GTK:n alueellisen moreenigeokemia-aineiston (GTK Mineral Deposits and Exploration portaali) perusteella alueen maaperä ei sisällä luonnollisesta taustasta poikkeavia alkuainepitoisuuksia. Geologian tutkimuskeskuksen radiometriin matalalentomittauksiin perustuvien karttojen perusteella alueella ei myöskään arvioida esiintyvän radioaktiivisia alkuaineita luonnollisesta taustasta poikkeavina pitoisuuksina.

Penikoiden alueella tutkimuksissa erityisen mielenkiinnon kohteita ovat jalometalleista palladium, platina, kulta sekä rodium ja perusmetalleista kupari sekä nikkeli. Mineralisaatiovyöhykkeet ovat ns ”reef” tyyppisiä ja yleensä hyvin kapeita. Mineralisaatiovyöhykkeet ovat tyypillisesti sulfidittomia tai vähä-sulfidisia, ja rikki sekä perusmetallipitoisuudet ovat valtaosin erittäin alhaisia, paikoin rikki sekä kupari- ja nikkelpitoisuudet ovat kunigasvesiliuotukseen perustuvien analyysien perusteella lievästi koholla. Sinkki-, lyijy-, arseeni-, kadmium-, elohopea- ja uraanipitoisuudet ovat tyypillisesti analyysimenetelmien määrittämisrajoja alhaisempia. Mineralisaatiovyöhykkeiden ulkopuolella rikki-, raskasmetalli- ja uraanipitoisuudet ovat lähes yksinomaan analyysimenetelmien määrittämisrajoja alhaisempia.

Tutkimusalueelta ei tunneta edellä kuvattujen lisäksi muunlaisia mineralisaatioita.

### **Maa- ja kiviainesten vaikutus ympäristöön**

Kallioperäkairauksessa muodostuu varsinaisen kairasydännäytteen lisäksi hienorakeista kivijauhetta eli soijaa, jonka määrä riippuu käytettävän kairauskaluston koosta. Nykyisin Penikoiden alueen kairauksissa käytetään enimmäkseen ns. NQ2 kokoista tai sitä vastaavaa kairauskalustoa, jossa reiän halkaisija on 75.7 mm ja näytteen halkaisija 50.6 mm. Tällä kalustolla yhden metrin pituista näytettä kohden jauhautuu soijaksi noin 2.5 litraa kiveä ja 100 metrin pituisen reiän kairaamisessa noin 250 litraa. Soija voi tulla kallioperän eheydestä riippuen kairausveden mukana joko lähes kokonaisuudessaan tai osittain maan pinnalle, ehjässä kallioperässä näytettä nousee enemmän ja rikkonaisessa vähemmän. SAP ei ole tarkoin mitannut kairarei'istä maan pinnalle nousevan kivisoijan määriä, mutta Penikoilla suoritettujen aikaisempien kairauksien perusteella silmämääräisesti arvioituna suuri osa tästä jauhautuneesta aineksesta ei nouse veden mukana maan pinnalle, vaan asettuu joko reiän pohjalle tai kalliohalkeamiin.

Tutkittavan kallioperän ja siitä muodostuvan kairaussoijan koostumus vastaa useimmiten alueen maaperän mineraali- ja kemiallista koostumusta, jolloin kairaussoijan mineraloginen koostumus ei alueellisella tasolla merkittävällä tavalla eroa maaperän koostumuksesta. Näyteaineksen alhaisten rikki- ja raskasmetallipitoisuuksien perusteella soijan ei oleteta vaikuttavan merkittävästi alueellisen tai paikallisen ympäristön tilaan.

Aikaisempiin kairauksiin perustuvien kokemusten perusteella kasvillisuus peittää muutaman vuoden kuluessa maassa olevan ohuen kairaussoijakerroksen niin, ettei paikka pysty erottamaan muusta ympäristöstä. Kallioperäkairauksessa ja muissa mahdollisissa koneellisissa näytteenotoissa pidetään aina vähintään 10 metrin suojaetäisyys lampiin, järviin, puroihin ja muihin vesistöihin. Mikäli näytteenottoaikojen lähellä on oja, näytteenotossa käytettävä vesi ohjataan maastossa siten, ettei se kulkeudu ojaan ennen suodattumista. Näin estetään vettä samentavaa kiintoainesta kulkeutumasta vesistöihin.

### **Jätehuoltosuunnitelma**

Hakemusalueella käytettävillä näytteenottomenetelmillä, kuten kallioperäkairauksella, kerätyt näytteet kuljetetaan kokonaisuudessaan pois maastosta tutkimuksia ja varastoimista varten.

Kairauskohteissa, joissa muodostuvan soijan määrän oletetaan olevan merkittävä, hakija esittää toiminnaksi soijan keräämistä talteen reiän kairaamisen yhteydessä. Koottu soija kuljetetaan pois kairauspaikalta ja varastoidaan Suhangon kaivospiirin alueella sijaitsevan Konttijärven koelouhinta-alueen väliaikaiselle kalliolouheen ja porasoijan varastointialueelle. Merkittäviä määriä soijaa voi muodostua syvien, yli 300 m pituisten reikien kairaamisessa. Penikoiden alueella kairattujen reikien syvyys vaihtelee yleensä 50 - 400 metriin. Tutkimusalueella kallioperä on mineralisaatiovyöhykkeet mukaan lukien valtaosin erittäin sulfidiköyhää ja kuningasvesipitoisuuteen perustuvissa kemiallisissa analyyseissa rikki-, raskasmetalli- ja uraanipitoisuudet ovat lähes poikkeuksetta käytetyn analyysimenetelmän määritysrajoja alhaisempia. Raskaan soijankeräämiskaluston kuljettaminen maastoon sulan maan aikaan rasittaa maaperää, ja myös talviaikaan kalustolle joudutaan raivaamaan tilaa puita kaatamalla. Koska soijan koostumus ei oletettavasti poikkea maaperän yleisestä koostumuksesta, hakija esittää ettei soijaa lähtökohtaisesti kerätä talteen. Pitkien reikien osalta keräämisestä päätetään reikäkohtaisesti sen mukaan kuinka paljon soijaa kulkeutuu maan pinnalle. Aineksen keräämismenetelmistä sovitaan kairaukset suorittavan yhtiön kanssa niin, että ne ovat kulloisenkin kohteen olosuhteet huomioiden oikein mitoitettuja. Hakemusalueen malminetsintätutkimukset ovat vasta alkuvaiheessa, jolloin mahdolliset kairausohjelmat tutkimuskohteilla

ovat todennäköisesti pienimuotoisia tunnustelukairauksia ja reikien lukumäärät pieniä. Näin myös kohteella muodostuvan soijan kokonaismäärät ovat pienehköjä.

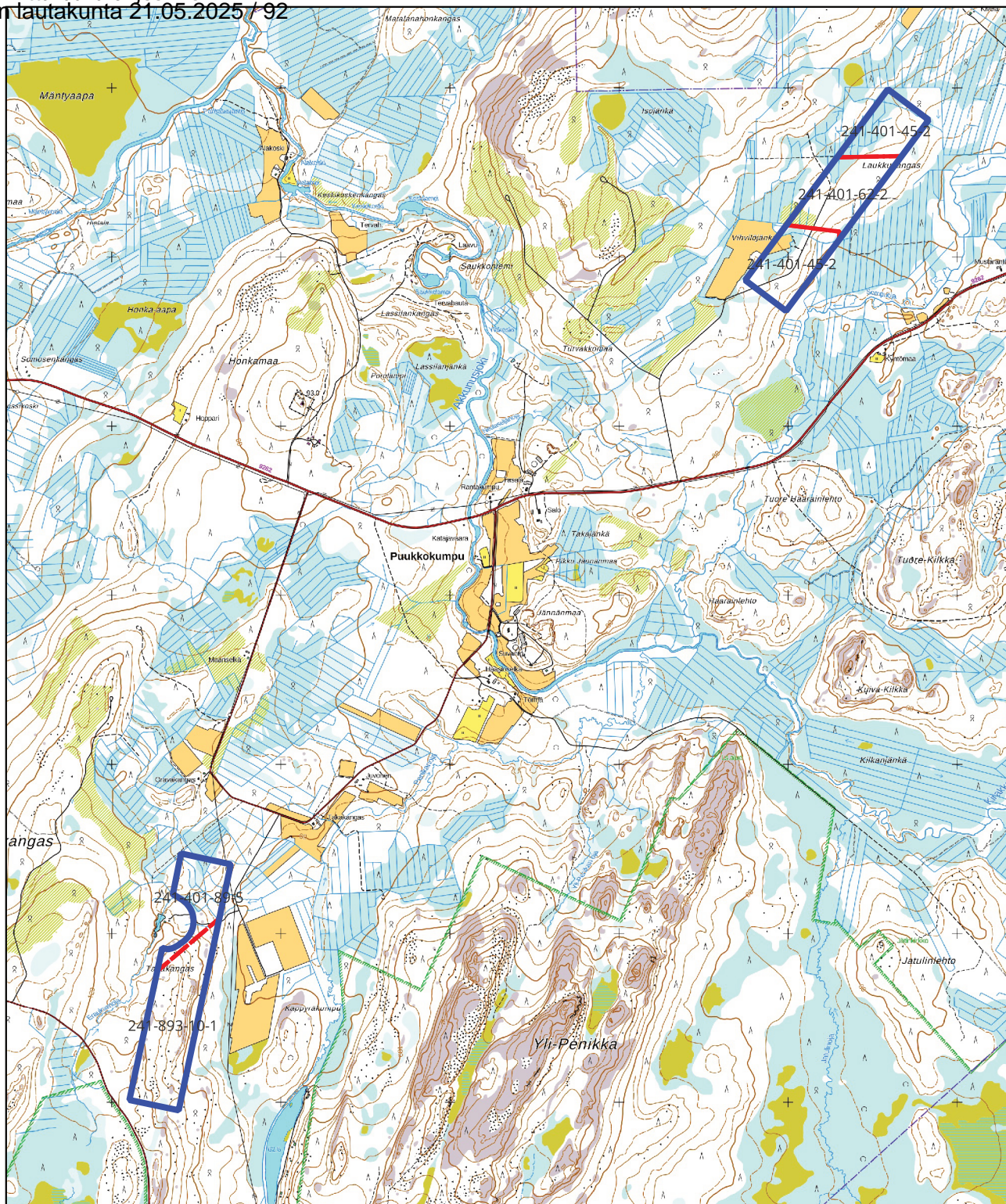
Kaikki kairauspaikat tarkistetaan kairaustyömaan päättyessä ja siistitään asianmukaiseen tilaan. Mikäli kairaukset suoritetaan talviaikaan, tehdään paikalla erillinen jälkitarkistus kesällä lumien sulettua.


Konttijärven koelouhinta-alueen väliaikaiselle varastointialueelle varastoiduille materiaaleille on laadittu Lapin ELY-keskuksen hyväksymä käsittelysuunnitelma (LAPELY/1119/2022), jossa toimintamalli riippuu Suhangon kaivos Hankkeen toteutumisesta. Alueelle varastoitavan soijan jatkokäsittely toteutetaan suunnitelman mukaisesti. Varastointialueelle kerääntyvä vesi kulkeutuu pääosin valtaojaa pitkin kohti pohjoista Konttijärveen. Ojassa on tarkkailupisteitä, joissa on järjestetty säännöllinen vedenlaadun tarkkailu.

Kairasoijaa ei suunnitella palautettavaksi kairareikään. On melko yleistä, että reikiä kairataan tutkimusten myöhemmässä vaiheessa, joskus useiden vuosien kuluttua, pidemmiksi mahdollisten syvemmällä sijaitsevien mineralisaatioiden tutkimiseksi. Reiän pohjalle asettunut soija voi estää reiän jatkamisen, jolloin vanhan reiän viereen jouduttaisiin kairaamaan uusi reikä. Toteuttaminen olisi myös teknisesti hankalaa.

Hakemusalueelle suunniteltujen muiden tutkimustöiden yhteydessä ei synny kaivannaisjätteeksi luokiteltavaa ainesta.

Kartta malminetsintäluvhakemusalueesta  
 Mittakaava ohjeellinen  
 Tekninen lautakunta 21.05.2025 / 92



 Malmietsintäluvhakemusalue

 Kiinteistörajat

Mittakaava 1:35 000  
 Suhanko Arctic Platinum Oy  
 Sompujärvi 16  
 ML2011:0017

**tukes**  
 Turvallisuus- ja kemikaalivirasto

## M U U T O K S E N H A K U O H J E

---

### MUUTOKSENHAKUKIELTO

Seuraavista päätöksistä ei saa tehdä oikaisuvaatimusta eikä kunnallisvalitusta, koska päätös koskee kuntalain 136 §:n mukaan valmistelua tai täytäntöönpanoa.

### Pöytäkirjan pykälät: 92

Hallintolainkäyttölain 5 §:n/muun lainsäädännön perusteella seuraaviin päätöksiin ei saa hakea muutosta valittamalla

### Pöytäkirjan pykälät ja valituskiellon perusteet:

Viranhaltija ei saa valittamalla hakea muutosta viranomaisen päätökseen kunnallisen virkaehtosopimuslain 2 §:ssä tarkoitetussa asiassa eikä saattaa sitä oikaisuvaatimuksin tai hallintoriita-asiana ratkaistavaksi, jos hänellä taikka viranhaltijayhdistyksellä on oikeus panna asia vireille työtuomioistuimessa. Em. sovelletaan vain viranhaltijaan, joka on jäsenenä sellaisessa viranhaltijayhdistyksessä, jolla on oikeus panna asia vireille työtuomioistuimessa, tai sen alayhdistyksessä.

### Pöytäkirjan pykälät:

---

### OIKAISUVAATIMUSOHJE

#### Oikaisuvaatimusoikeus

Seuraaviin päätöksiin tyytymätön voi tehdä kirjallisen oikaisuvaatimuksen. Oikaisuvaatimuksen saa kuntalain 137 §:n mukaan tehdä se, johon päätös on kohdistettu tai jonka oikeuteen, velvollisuuteen tai etuun päätös välittömästi vaikuttaa (asianosainen) sekä kunnan jäsen. Oikaisuvaatimuksen voi tehdä tarkoituksenmukaisuus- tai laillisuusperusteella.

### Pöytäkirjan pykälät:

#### Oikaisuvaatimusviranomainen ja yhteystiedot

Oikaisuvaatimusviranomainen:	Keminmaan tekninen lautakunta
Postiosoite:	Kunnantie 3, 94400 Keminmaa
Sähköpostiosoite:	<a href="mailto:kunta@keminmaa.fi">kunta@keminmaa.fi</a>
Puhelin:	040 831 7854
Virka-aika:	kello 8.00 – 15.45

#### Oikaisuvaatimusaika ja sen alkaminen

Oikaisuvaatimus on tehtävä 14 päivän kuluessa päätöksen tiedoksisaannista. Kunnan jäsenen katsotaan saaneen päätöksestä tiedon seitsemän (7) päivän kuluttua siitä, kun pöytäkirja on asetettu yleisesti nähtäväksi kunnan nettisivulle. Asianosaisen katsotaan saaneen päätöksestä tiedon, jollei muuta näytetä, seitsemän (7) päivän kuluessa kirjeen lähettämisestä. Oikaisuvaatimusaikaa laskettaessa tiedoksisaantipäivää/nähtäväksi asettamispäivää ei lueta määräaikaan.

#### Oikaisuvaatimuksen muoto ja toimittaminen

Oikaisuvaatimus on tehtävä kirjallisesti. Oikaisuvaatimus on tekijän, laillisen edustajan tai asiamiehen allekirjoitettava. Siinä tulee mainita tekijän, ja jos hän ei ole allekirjoittaja, myös allekirjoittajan nimi, osoite, asuinkunta sekä puhelinnumero, johon asiaa koskevat ilmoitukset voidaan toimittaa.

Oikaisuvaatimuksessa on mainittava päätös, jota vaaditaan oikaistavaksi sekä vaatimuksen sisältö ja perusteet. Oikaisuvaatimukseen on liitettävä asiakirjat, joihin tekijä vetoaa vaatimuksensa tueksi, jollei niitä ole aikaisemmin toimitettu viranomaiselle.

Oikaisuvaatimus on toimitettava oikaisuvaatimusviranomaiselle ennen oikaisuvaatimusajan päättymistä. Jos määräajan viimeinen päivä on pyhäpäivä, itsenäisyyspäivä, vapunpäivä, joului- tai juhannusaatto tai arklauantai, oikaisuvaatimuksen saa tehdä ensimmäisenä arkipäivänä tämän jälkeen. Muutoshakemus on tehtävä viimeistään määräajan viimeisenä päivänä ennen viraston aukioloajan päättymistä. Mikäli oikaisuvaatimus lähetetään postitse, on se jätettävä postiin niin ajoissa, että se ehtii perille viraston aukioloaikana ennen oikaisuvaatimusajan päättymistä.

Oikaisuvaatimuksen voi toimittaa myös faksina tai sähköpostitse. Sähköistä asiakirjaa ei tarvitse täydentää allekirjoituksella, jos asiakirjassa on tiedot lähettäjistä eikä asiakirjan alkuperäisyyttä tai eheyttä ei ole syytä epäillä. Oikaisuvaatimuksia, jotka sisältävät arkaluonteisia henkilö- tai salassa pidettäviä tietoja, ei suositella lähetettäväksi sähköpostitse tai sen liitteenä. Sähköisen asiakirjan (telekopio tai sähköposti) katsotaan saapuneen viranomaiselle silloin, kun se on viranomaisen käytettävissä vastaanottolaitteessa tai tietojärjestelmässä siten, että viestiä voidaan käsitellä.

Oikaisuvaatimus lähetetään aina lähettäjän omalla vastuulla.

**Oikaisuvaatimuksen maksu**

Oikaisuvaatimus käsittely on maksutonta.

**VALITUSOSOITUS/KUNNALLISVALITUS (Oikaisuvaatimuksen johdosta annettu päätös)****Valitusoikeus**

Seuraaviin päätöksiin voidaan hakea muutosta kirjallisella valituksella. Kunnallisvalituksen saa kuntalain 92 §:n mukaan tehdä se, johon päätös on kohdistettu tai jonka oikeuteen, velvollisuuteen tai etuun päätös välittömästi vaikuttaa (asianosainen) sekä kunnan jäsen. Oikaisuvaatimuksen johdosta annettuun päätökseen saa hakea muutosta kunnallisvalituksin vain se, joka on tehnyt oikaisuvaatimuksen. Mikäli päätös on oikaisuvaatimuksen johdosta muuttunut, saa päätökseen hakea muutosta kunnallisvalituksella myös asianosainen sekä kunnan jäsen. Kunnallisvalitus on tehtävä kirjallisesti. Kunnallisvalituksen valitusperusteina ovat päätöksen tai päätöksenteon laillisuusvirheet.

**Pöytäkirjan pykälät:****Valitusviranomainen ja yhteystiedot**

Valitusviranomainen:	Pohjois-Suomen hallinto-oikeus	Sähköpostiosoite:	pohjois-suomi.hao@oikeus.fi
Postiosoite:	PL 189, 90101 OULU	Telefax:	029 56 42841
Käyntiosoite:	Isokatu 4, OULU	Puhelinvaihe:	029 56 42800

Valituksen voi tehdä myös hallinto- ja erityistuomioistuinten asiointipalvelussa osoitteessa <https://asiointi2.oikeus.fi/hallintotuomioistuimet>.

**Valitusaika ja sen alkaminen**

Valitusaika on kolmekymmentä (30) päivää. Valitusaika alkaa kulua päätöksen tiedoksisaamisesta. Kunnan jäsenen katsotaan saaneen päätöksestä tiedon seitsemän (7) päivän kuluttua siitä, kun pöytäkirja on asetettu yleisesti nähtäväksi kunnan nettisivulle. Asianosaisen katsotaan saaneen päätöksestä tiedon, jollei muuta näydetä, seitsemän (7) päivän kuluessa kirjeen lähettämisestä. Valitusaikaa laskettaessa tiedoksisaantipäivää/nähtäväksi asettamispäivää ei lueta määräaikaan.

**Valitusosoituksen sisältö, liitteet ja toimittaminen**

Kunnallisvalitus on tehtävä kirjallisesti. Valituskirjelmä on valittajan, laillisen edustajan tai asiamiehen allekirjoitettava ja siinä on mainittava valittajan nimi ja kotikunta. Vastaavasti on ilmoitettava laillisen edustajan, asiamiehen tai valituksen laatijan nimi ja kotikunta. Lisäksi on ilmoitettava postiosoite ja puhelinnumero, johon asiaa koskevat ilmoitukset valittajalle voidaan toimittaa.

Valituskirjelmässä on ilmoitettava päätös, johon haetaan muutosta ja mitä muutoksia siihen vaaditaan tehtäväksi sekä perusteet, joilla muutosta vaaditaan. Valituksen saa tehdä sillä perusteella, että päätös on syntynyt virheellisessä järjestyksessä; päätöksen tehnyt viranomainen on ylittänyt toimivaltansa, tai päätös on muuten lainvastainen.

Valituskirjelmään on liitettävä alkuperäinen tai viran puolesta oikeaksi todistettu jäljennös päätöksestä, josta valitetaan; todistus siitä, minä päivänä päätös on annettu tiedoksi tai muu selvitys valitusajan alkamisen ajankohdasta sekä asiakirjat, joihin valittaja vetoaa vaatimuksensa tueksi, jollei niitä ole aikaisemmin toimitettu viranomaiselle.

Valitusasiakirjat on toimitettava valitusajan kuluessa valitusviranomaiselle. Jos määräajan viimeinen päivä on pyhäpäivä, itenäisyyspäivä, vapunpäivä, joului- tai juhannusaatto tai arkilauantai, valituksen saa tehdä ensimmäisenä arkipäivänä tämän jälkeen. Valitus on tehtävä viimeistään määräajan viimeisenä päivänä ennen viraston aukioloajan päättymistä. Mikäli valituskirjelmä lähetetään postitse, on se jätettävä postiin niin ajoissa, että se ehtii perille viraston aukioloaikana ennen valitusajan päättymistä.

Valitusasiakirjat voi toimittaa myös faksina tai sähköpostitse. Sähköistä asiakirjaa ei tarvitse täydentää allekirjoituksella, jos asiakirjassa on tiedot lähettäjistä eikä asiakirjan alkuperäisyyttä tai eheyttä ei ole syytä epäillä. Valitusasiakirjoja, jotka sisältävät arkaluonteisia henkilö- tai salassa pidettäviä tietoja, ei suositella lähetettäväksi sähköpostitse tai sen liitteenä. Sähköisen asiakirjan (telekopio tai sähköposti) katsotaan saapuneen viranomaiselle silloin, kun se on viranomaisen käytettävissä vastaanottolaitteissa tai tietojärjestelmässä siten, että viestiä voidaan käsitellä.

Kunnallisvalitus lähetetään aina lähettäjän omalla vastuulla.

**Kunnallisvalituksen maksu**

Muutoksenhakija voi joutua maksamaan hallinto-oikeuden päätöksestä oikeudenkäyntimaksua, joka määräytyy Tuomioistuinmaksulain 1455/2015 mukaan (maksu hallinto-oikeudessa 250 euroa).

**VALITUSOSOITUS/HALLINTOVALITUS**

Seuraaviin päätöksiin voidaan hakea muutosta Pohjois-Suomen hallinto-oikeudesta kirjallisella valituksella. Valituksen saa tehdä se, johon päätös on kohdistettu tai jonka oikeuteen, velvollisuuteen tai etuun päätös välittömästi vaikuttaa (asianosainen).

Poikkeuslupa ja suunnittelutarveratkaisuja koskevilla päätöksillä valitusaika on 30 päivää antopäivästä. Tässä kokouksessa annettujen päätösten antopäivä on \_\_\_\_\_

### Pöytäkirjan pykälät:

#### Valitusviranomaisen ja yhteystiedot

Valitusviranomaisen:	Pohjois-Suomen hallinto-oikeus	Sähköpostiosoite:	pohjois-suomi.hao@oikeus.fi
Postiosoite:	PL 189, 90101 OULU	Telefax:	029 56 42841
Käyntiosoite:	Isokatu 4, OULU	Puhelinvaihte:	029 56 42800

Valituksen voi tehdä myös hallinto- ja erityistuomioistuinten asiointipalvelussa osoitteessa <https://asiointi2.oikeus.fi/hallintotuomioistuimet>.

Valitus on tehtävä kirjallisesti. Myös sähköinen asiakirja täyttää vaatimuksen kirjallisesta muodosta. Hallintovalituksen valitusaika 30 päivää. Julkipanon jälkeen annettava päätös, valitusaika 30 päivää päätöksen antopäivästä.

Hallinto-oikeus voi periä muutoksenhakuasian käsittelystä 250 €:n oikeudenkäyntimaksun, joka määräytyy Tuomioistuinmaksulain 1455/2015 mukaan.

#### Valitusosoituksen sisältö, liitteet ja toimittaminen

Valituskirjelmä joka on osoitettu valitusviranomaiselle, on ilmoitettava

\*pätös, johon haetaan muutosta

\*miltä kohdin päätökseen haetaan muutosta ja mitä muutoksia siihen vaaditaan tehtäväksi

\*perusteet, joilla muutosta vaaditaan.

Valituksessa on ilmoitettava valittajan nimi ja kotikunta. Jos valittajan puhevaltaa käyttää hänen laillinen edustaja tai asiamiehensä tai jossa valituksen laatijana on joku muu henkilö, on valituksessa ilmoitettava myös tämän nimi ja kotikunta. Lisäksi on ilmoitettava postiosoite ja puhelinnumero ja muut tarvittavat yhteystiedot. Jos valitusviranomaisen päätös voidaan antaa tiedoksi sähköisenä viestinä, yhteystietona pyydetään ilmoittamaan myös sähköpostiosoite.

Valittajan, laillisen edustajan tai asiamiehen on allekirjoitettava valitus. Sähköistä asiakirjaa ei kuitenkaan tarvitse täydentää allekirjoituksella, jos asiakirjoissa on tiedot lähettäjistä eikä asiakirjan alkuperäisyyttä tai eheyttä ole syytä epäillä.

Valitusasiakirjat on toimitettava valitusviranomaiselle viimeistään valitusajan viimeisenä päivänä, ennen viraston aukioloajan päättymistä. Omalla vastuulla valitusasiakirjat voi lähettää postitse tai lähetin välityksellä. Postiin valituskirjat on jätettävä niin ajoissa, että se ehtii perille viraston aukioloaikana ennen valitusajan päättymistä.

---

Erityislainsäädännössä mainituista asioista (mm. hankinta-asiat) muutoksenhakuohjeet annetaan erikseen. (§ 136)



kiintoainTurvallisuus- ja kemikaalivirasto (TUKES)  
[kaivosasiat@tukes.fi](mailto:kaivosasiat@tukes.fi)

Viite: Lausuntopyyntö 9.5.2025

## **Malminetsintälupahakemus ML2011:0017 ”Sompujärvi 16”, Suhanko Arctic Platinum Oy, Keminmaa**

Turvallisuus- ja kemikaalivirasto (TUKES) on pyytänyt kaivoslain (621/2011) 37 §:n nojalla Lapin elinkeino-, liikenne- ja ympäristökeskuksen (ELY-keskuksen) lausuntoa Suhanko Arctic Platinum Oy:n Keminmaan kunnan alueelle kohdistuvasta malminetsintälupahakemuksesta, lupanumero ML2011:0017, sekä kuvatun toiminnan ympäristövaikutuksista. Tukes on pyytänyt myös tiedossa olevia paikka- ja sijaintitietoja luonnonsuojelulain 9/2023 13 luvussa mainitusta luonnonsuojelun tietojärjestelmästä. Erityisesti Tukes on pyytänyt tietoa:

- sijoittuuko malminetsintähakemusalueelle LSL 73 §:ssä mainittuja tiedossa olevia pesäpuita. Tukes on myös pyytänyt ilmoittamaan, minkä linnun pesä on kyseessä, sen sijaintitiedot kartalla, sekä olemassa olevan tiedon koska pesä on ollut viimeksi käytössä.
- mikäli lupahakemusalueella on tiedossa olevia erityisesti suojeltavia uhanalaisia tai rauhoitettuja eläin- tai kasvilajeja, Tukes on pyytänyt toimittamaan niiden laji- ja sijaintitiedot kartalla.
- lausuntoa myös siitä, sijoittuuko malminetsintälupahakemusalueelle ELY:n päätöksellä rajattuja varmistettuja, LSL 64 §:n mukaisesti suojeltuja luontotyyppikohteita tai 65 §:n mukaisia tiukasti suojeltuja luontotyyppejä.

Lisäksi Tukes on pyytänyt lausuntoa siitä, onko alueella LSL 76 §:ssa tarkoitettuja huomioon otettavia uhanalaisia eliölajeja tai kaivoslain 9 § kolmannen momentin mukaisia liikennealueita. Lausuntoa on pyydetty 16.06.2025 mennessä. TUKES on myöntänyt lausunnon antamiselle jatkoaikaa 9.7.2025 saakka.

Haetun malminetsintäalueen pinta-ala on 83,54 ha ja se koostuu kahdesta erillisestä osa-alueesta. Malminetsintä kohdistuu Keminmaan kunnan alueelle, Puukkokummun kylän pohjois- ja eteläpuolisille alueille. Hakija on arvioinut alueelta olevan mahdollista löytää palladiumia, platinaa, rodiumia, kuparia, nikkeliä ja kultaa. Yhtiö hakee malminetsintäalueelle jatkoaikaa.

Alueella on tarkoitus tehdä malminetsintöitä menetelmin, joita ovat maaperänäytteenotto, geofysikaaliset mittaukset sekä timanttikairaukset. Myös matalien ja syvien tutkimuskaivantojen tekeminen on mahdollista. Kalustona käytetään kumiteloilla liikkuvia kairaus- ja porausyksiköitä, kaivinkoneita, traktoreita, moottorikelkkoja ja mönkijöitä. Lentomittaukset tehdään helikopterilla tai muulla ilma-aluksella.

## Lapin ELY-keskus lausuu seuraavaa

ELY-keskus muistuttaa, että malminetsintätoiminta on järjestettävä siten, että siitä ei aiheudu kaivoslain lisäksi muussa lainsäädännössä kiellettyä seurausta. Lapin ELY-keskus valvoo toimialueellaan yleistä etua ympäristö- ja vesiasioissa (Laki ELY-keskuksista 3 §). Lisäksi Lapin ELY-keskus valvoo alueellaan luonnonsuojelulain säännösten noudattamista ja käyttää luonnonsuojelun yleisen edun puhevaltaa (luonnonsuojelulaki 9 §).

### ***Natura 2000 -verkosto ja luonnonsuojelualueet***

Hakemusalueen eteläinen osa-alue sijaitsee lähimmillään n. 80 m:n etäisyydellä Martimoaavan-Lumiaaavan-Penikoiden soidensuojeluohjelma-alueen (SSA120117), Martimoaapa – Lumiaaapa – Penikat -Natura-alueen (FI1301602) ja Martimoaavan-Lumiaaavan-Penikoiden soidensuojelualueen (SSA120117) rajoista. Martimoaapa – Lumiaaapa – Penikat -Natura-alue kuuluu Natura 2000 -verkostoon sekä luontodirektiivin mukaisena erityisten suojelutoimien alueena (SAC) että lintudirektiivin mukaisena erityisenä suojelualueena (SPA). Natura-alueen suojeluperusteena ovat siellä esiintyvät yhteensä 11 luontodirektiivin liitteen 1 mukaista luontotyyppiä ja kaksi liitteen II lajia sekä yhteensä 41 lintudirektiivin liitteessä 1 mainittua lintulajia ja säännöllisesti esiintyvää muuttolintua.

Luonnonsuojelulain (9/2023) 35 §:n mukaan, jos hanke tai suunnitelma joko yksistään tai tarkasteltuna yhdessä muiden hankkeiden ja suunnitelmien kanssa todennäköisesti merkittävästi heikentää valtioneuvoston Natura 2000 -verkostoon ehdottaman tai verkostoon sisällytetyn alueen niitä luonnonarvoja, joiden suojelemiseksi alue on sisällytetty tai on tarkoitus sisällyttää Natura 2000 -verkostoon, hankkeen toteuttajan tai suunnitelman laatijan on asianmukaisella tavalla arvioitava nämä vaikutukset. Sama koskee sellaista hanketta tai suunnitelmaa alueen ulkopuolella, jolla todennäköisesti on Natura-alueelle ulottuvia merkittäviä haitallisia vaikutuksia.

Luonnonsuojelulain tulkintaa ohjaavan oikeuskäytännön mukaan, jos hanke tai suunnitelma saattaa merkittävästi heikentää Natura-alueen luonnonarvoja, on Natura-arviointi laadittava (varovaisuusperiaate eli ennalta varautumisen periaate).

Hakemusalueen läheisyydessä Natura-alueella esiintyy suojeluperusteluontotyypeistä pääasiassa Boreaalista luonnonmetsää. Puustoisten luontotyyppien kohdalla 100 m:n etäisyys Natura-alueen rajaan on riittävä suojeluperusteluontotyypeihin kohdistuvien heikentävien vaikutusten poissulkemiseksi. Ainoastaan hakemusalueen eteläisen osan lounaisin nurkka on alle 100 m:n etäisyydessä Natura-alueen rajasta. Hakemuksessa esitetyllä malminetsinnällä ei katsota olevan vaikutuksia Natura-alueen suojeluperusteena oleville luontotyypeille.

Hakemusalue ulottuu kuitenkin niin lähelle Natura-aluetta, että malminetsintätoimilla (koneellinen malminetsintä) voi olla heikentäviä vaikutuksia hakemusalueen lähistöllä pesivälle Natura-alueen suojeluperustelinnustolle. Hakemusalueen eteläinen osa sijaitsee lähes kokonaan alle 900 m:n etäisyydellä. Natura-alue hakemuksen malminetsinnän vaikutusalueella, Natura-alueen ja malminetsintäalueen väliin jäävä alue ja malminetsintäalueen eteläinen osa ovat metsäisiä mikä pienentää melun vaikutusaluetta. Toisaalta Natura-alueen pesimälinnussa on herkästi häiriintyviä lajeja

9.7.2025

(mm. pöllöt ja petolinnut), joille 80 m:n pesimäaikainen suojaetäisyys on riittämätön sekä meluvaikutukselle että alueella liikkumisesta aiheutuvalle häiriölle. Nämä Natura-alueen linnut voivat myös pesiä Natura-alueen ulkopuolella. Näiden lintuyskilöiden pesäpaikkoihin kohdistuva häiriö heikentää Natura-alueen suojeluperusteita.

Hakemuksessa ei rajata melua aiheuttavia tutkimuksia lintujen pesintäajan ulkopuolelle. Martimoaapa – Lumiaapa – Penikat -Natura-alueen boreaalisen luonnonmetsän pesimälinnuston pesimäaika on 15.2.-31.7.

Huomionarvoista on, Martimoaapa – Lumiaapa – Penikat -Natura-alueella ja sen välittömässä läheisyydessä Penikoiden alueella on myös lukuisia muita malminetsintäalueita (myönnettyt luvat ja hakemukset), joilla tehtävä malminetsintä voi vaikuttaa Natura-alueen suojeluperusteisiin ja erityisesti linnustoon, mikäli malminetsintätoimia tehdään linnuston pesimäaikaan, niin että siitä voi aiheutua häiriötä suojeluperustelintujen pesinnälle. Natura-alueeseen kohdistuu myös muista toiminnoista aiheutuvia heikentäviä vaikutuksia.

Natura-alueen suojelun perusteena olevien luonnonarvoihin (lintuihin) kohdistuvaa merkittävää heikentymistä yksin kyseisen tai yhteisvaikutuksessa muiden alueeseen vaikuttavien toimintojen kanssa ei voida malminetsintälupahakemuksen perusteella sulkea pois. ELY-keskus huomauttaa, että luonnonsuojelulain mukaan on hakijan vastuulla osoittaa, ettei Natura-alueen suojeluperusteille voi aiheutua merkittäviä heikennyksiä.

Hakijan tulee joko 1) täydentää lupahakemusta perustelemalla miksi Natura-arviointia ei tarvita (ns. Natura-arvioinnin tarpeellisuuden selvittäminen, etenkin Natura-alueen suojelun perusteina olevien lintudirektiivin lajien osalta), 2) tehdä luonnonsuojelulain 35 § mukainen Natura-arviointi, 3) muuttaa hanketta (esimerkiksi toiminnan alueellisen kohdentumisen ja melua aiheuttavan toiminnan ajoituksen suhteen) tavalla, joka poissulkee Natura-alueeseen kohdistuvat vaikutukset tai 4) rajata hakemusaluetta kauemmas Natura-alueesta ja poissulkea sillä tavalla Natura-alueeseen kohdistuvat vaikutukset. Mikäli malminetsinnän maastoliikenne ulotetaan Natura-alueelle, tulee myös tämän maastoliikenteen vaikutukset selvittää ja arvioida.

Lapin alueella tehdyistä malminetsinnän vaikutuksia käsitelleistä Natura-arvioinneista tiedetään, että kairakoneen meluvaikutus voi ylittää muutamasta sadasta metrillä jopa 900 metrin päähän kairakoneesta. Meluvaikutuksen laajuuteen vaikuttavat muun muassa koneen tyyppi, vuodenaika ja maastonmuodot sekä puuston peittävyys. Natura-vaikutusten tarkastelussa tulee kiinnittää erityistä huomiota yhteisvaikutuksiin, joita suojeluperusteena oleville lintulajeille aiheuttavat myös Martimoaapa – Lumiaapa – Penikat -Natura-alueen Natura-alueen ympäristön muu koneellinen malminetsintä ja muu Natura-alueeseen vaikuttava toiminta.

Vaikutusten arviointia varten tarvitaan tietoja malminetsinnässä käytettävien kairauslaitteistojen ja kaivinkoneiden melusta sekä sen vaimentumisesta kyseisen alueen olosuhteet huomioon ottaen sekä toiminnan ajoittumisesta suhteessa Natura-alueen suojeluperusteena olevien Boreaalisen luonnonmetsän lintujen pesimäaikaan 15.2–31.7.

Ennen kuin jokin edellä mainitusta neljästä toimenpiteistä on tehty, ei voida varmistua merkittävien vaikutusten syntymättä jäämisestä. Luonnonsuojelulain 35 §:n ja

säännöksen tulkintaa ohjaavan oikeuskäytännön mukaan, jos hanke tai suunnitelma joko yksinään tai tarkasteltuna yhdessä muiden hankkeiden ja suunnitelmien kanssa saattaa merkittävästi heikentää Natura-alueen luonnonarvoja, hankkeen toteuttajan tai suunnitelman laatijan on asianmukaisella tavalla arvioitava nämä vaikutukset sen kannalta, miten ne vaikuttavat alueen suojelutavoitteisiin.

Oikeuskäytännön mukaan lieventäviä toimenpiteitä (eli kielteisten vaikutusten estämiseksi tai vähentämiseksi toteutettavia toimenpiteitä) ei voida ottaa huomioon arvioitaessa Natura-arvioinnin tarvetta (esimerkiksi C-323/17, Komission tiedonanto 21.11.2018, s. 43). Mikäli mahdollisia vaikutuksia selvitetessä havaitaan, että lieventävät toimenpiteet ovat välttämättömiä merkittävän heikentymisen estämiseksi, tulee hakijan muuttaa hanketta tai tehdä luonnonsuojelulain 35 § mukainen Natura-arviointi.

Luonnonsuojelulain 35 §:n mukaan luvan myöntävän viranomaisen on valvottava, että Natura-arviointi tehdään. Viranomaisen on pyydettävä arvioinnista lausunto elinkeino-, liikenne- ja ympäristökeskukselta ja siltä, jonka hallinnassa luonnonsuojelualue on.

### ***Pohjavesialueet, pienvedet ja vesistöt (kaivoslain 11 §:n kohdat 1 ja 3)***

#### ***Pohjavesialueet***

Hakemusalueella ei ole luokiteltuja pohjavesialueita. Toiminnassa tulee huomioida myös mahdolliset yksityiset talousvesikaivot. Mikäli alueella tehdään kaivu- ja syväkairaus-toimenpiteitä, ainakin 500 metrin etäisyydellä käytössä olevat talousvesikaivot olisi syytä ottaa tarkkailuun (vedenpinnan korkeus ja laatu). ELY-keskus muistuttaa, että toimija on aina vesilain mukaisessa vastuussa kaikesta pohjavedelle aiheutuvasta vahingosta, ja vastuu koskee myös yksityisiä talousvesikaivoja.

#### ***Lähteet***

Luonnontilaisen lähteen luonnontilan vaarantaminen on vesilaissa kielletty (VL 2. luku 11 §), ellei siihen ole saatu aluehallintoviraston lupaa.

Hakemusalueella ei ole karttamerkintöjä lähdekohteista. ELY-keskus huomauttaa, että Lapissa vain pieni osa vesilain mukaisista lähteistä on merkitty maastokarttoihin ja alueella voi siten esiintyä lähteitä ja tihkupintoja.

Lähteisiin tulee jättää riittävä suojaetäisyys, vähintään 30 metriä lähteikön reunasta ja etäisyyden määrittelyssä tulee huomioida, ettei lähteen luonnontila vaarannu. Esimerkiksi kaivu-toimenpiteet lähteikön läheisyydessä voivat aiheuttaa muutoksia pohjaveden virtausolosuhteissa ja siten myös lähteikön kautta purkautuvan pohjaveden määrässä. Suojaetäisyys riippuu maastonmuodoista, lähteen koosta ja tilasta. Lähtökohtana toiminnassa on, ettei siitä saa aiheutua vaaraa pohjaveden määrälle tai laadulle. Lähteen suojavaohtyhykkeellä ei tule tehdä maahan kajoavia tutkimuksia. Mikäli kairauspaikoilla esiintyy ylivuotoa, tulee huolehtia siitä, että kairareitit tulpataan ylivuodon ja pohjaveden purkautumisen estämiseksi.

#### ***Vesistöt***

Hakemusalueella ei ole vesistöjä.

### ***Uhanalaiset ja suojellut luontotyypit (kaivoslain 11 §:n kohta 4)***

Lupahakemusalueelta ei ole tiedossa olevia, varmistettuja luonnonsuojelulain 65 §:n mukaisia tiukasti suojeltuja luontotyyppisiä tai 64 §:n suojeltujen luontotyyppien ELY:n päätöksellä rajaamia luontotyyppikohteita.

Hakemusalueen lähialueilla on tiedossa olevia serpentiiniluontotyyppikohteita ja tarkistamattomia serpentiinipaljastumasta. Lupahakemusalueella ei toistaiseksi ole kartoitettu serpentiiniluontotyyppien osalta. Serpentiiniluontotyyppien esiintyminen hakemusalueella on siten mahdollista kalliopaljastumien, lohkarikkojen ja mahdollisten soraikoiden alueella. Luonnonsuojelulain 65 §:n mukaisten tiukasti suojeltujen serpentiiniluontotyyppien (serpentiinikalliot,-kivikot ja -soraikot) hävittäminen ja heikentäminen on kielletty riippumatta siitä, onko esiintymä merkitty Suomen ympäristökeskuksen ylläpitämään paikkatietoaineistoon.

Mikäli alueella malminetsintätutkimusten yhteydessä havaitaan ultraemäksisen kivilajin paljastumia (kallioita, lohkarkeitä, kivikkoja tai sorapintoja), pyydetään näistä ilmoittamaan Lapin ELY-keskuksen Luontoympäristöyksikköön. Näillä mahdollisilla serpentiiniluontotyyppikohteilla tulee pidättäytyä kaikesta maahan ja kiviainespaljastumiin kajoavasta tutkimuksesta, kunnes ELY-keskus on arvioinut kohteen tilanteen ja antanut tarkemmat ohjeet malminetsintään serpentiiniluontotyyppikohteiden läheisyydessä.

Tiedossa olevat, tarkistelut serpentiiniluontotyyppikohteet löytyvät Suomen ympäristökeskuksen ylläpitämästä avoimesta paikkatietoaineistosta. Ladattava aineisto löytyy osoitteesta: [https://www.syke.fi/fi-FI/Avoin\\_tieto/Paikkatietoaineistot/Ladattavat\\_paikkatietoaineistot#S](https://www.syke.fi/fi-FI/Avoin_tieto/Paikkatietoaineistot/Ladattavat_paikkatietoaineistot#S) nimellä "Serpentiinikalliot ja kivikot". Aineistoa voi tarkastella myös Paikkatietoikkunassa. Aineistossa on esitetty myös tarkastettuja kohteita, jotka eivät ole osoittautuneet tiukasti suojelluiksi serpentiiniluontotyyppikohteiksi. Vuoden 2024 kartoitusten tulokset on päivitetty aineistoon 25.3.2025.

Harvinaiset tai uhanalaiset luontotyypit voivat olla kaivoslain 11 § tarkoitettuja harvinaisia tai arvokkaita luonnonesiintymiä, jota ei saa olennaisesti vahingoittaa (HE 273/2009).

Kallioluontotyyppisiä heikentää kaikenlainen kivi- ja kalliopaljastumista tehtävä kivinäytteenotto.

### ***Rauhoitetut, erityisesti suojeltavat ja uhanalaiset lajit (kaivoslain 11 §:n kohdat 3 ja 4)***

Ajantasaiset esiintymätiedot malminetsintäalueelta tulee tarkistaa ja huomioida tutkimussuunnitelmaa laadittaessa ja päivitettäessä. Lajitiedon jakelu tapahtuu nykyään Suomen lajitietokeskuksen Laji.fi-sivuston kautta. Myös ympäristöhallinnon yhteisestä lajitiedon tallennusjärjestelmästä LajiGIS:stä tiedot siirretään kerran viikossa laji.fi -järjestelmään. Laji.fi:ssä on lajiaineistoja myös lukuisista muista lähteistä, esim. museoiden tietokannoista. Suurin osa lajiaineistosta on suoraan kaikkien nähtävissä

9.7.2025

Laji.fi-sivustolla, mutta sensitiivisten lajien paikkatiedot on karkeistettu esim. 1 km tai 5 km ruudun tarkkuudelle tai joissain tapauksissa salattu kokonaan. Nämä käyttörajoitetut aineistot saa käyttöönsä kirjautumalla Laji.fi-sivustolle ja tekemällä aineistopyynnön tietyltä alueelta. ELY-keskus ei enää vastaa lajitiedon luovuttamista koskeviin tietopyyntöihin.

Maahan kajoavissa malminetsintätoimissa suojeltujen lajien esiintymät on rajattava malminetsinnän vaikutusten ulkopuolelle. Suojaetäisyyksien määrittelyssä tulee ottaa huomioon, että lajia voi esiintyä pistemäistä esiintymäpaikkaa laajemmalla alueella.

Lupahakemusalueelta ei toistaiseksi tunneta luonnonsuojeluasetuksen (1066/2023) liitteiden 1 ja 3 koko maassa rauhoitettujen eläin- ja kasvilajien esiintymiä, ei liitteen 5 Pohjois-Pohjanmaan, Kainuun ja Lapin maakunnissa rauhoitettuja putkilokasveja, ei liitteen 6 uhanalaisten ja erityisesti suojeltavien lajien havaintopaikkoja eikä luontodirektiivin (92/43/ETY) liitteiden II ja IV eläin- tai kasvilajien havaintopaikkoja (LajiGis 04.07.2025, Lajitietokeskuksen viranomaisportaali 04.07.2025).

#### *Linnut*

Lupahakemusalueelta tai sen läheisyydestä ei tunneta lintudirektiivin artiklassa 1 tarkoitettujen, luonnonsuojelulain 73 § nojalla rauhoitettujen suurten petolintujen pesäreviirejä.

ELY-keskus muistuttaa, että suurin osa Suomen pesimälinnuista on luonnonsuojelulailla rauhoitettuja. Rauhoitettua eläinlajia ei saa tahallisesti tappaa tai häiritä. Erityisen tärkeää häirinnän välttäminen on lisääntymisaikana, tärkeillä muuton aikaisilla levähdysalueilla tai muutoin niiden elämänsyklin kannalta tärkeillä paikoilla (LSL 70 §). Kielto koskee tahallista häirintää. ELY-keskuksen näkemyksen mukaan koneellinen, melua tuttava malminetsintä aiheuttaa häiriötä linnuille ja se tulisi mahdollisuuksien mukaan tehdä lintujen lisääntymisajan ulkopuolella.

#### *Kaivannaisjätteen jätehuoltosuunnitelma (kaivoslain 13 §)*

Korkein hallinto-oikeus on 15.8.2024 antamassaan päätöksessä KHO:2024:97 todennut, että maan pinnalle nouseva hienojakoinen kiviaines eli kairaussoija on kaivoslain 13 §:ssä tarkoitettua kaivannaisjätettä. Päätöksessään KHO on myös todennut, että kaivannaisjätteen jätehuoltosuunnitelman laatimisvelvollisuudesta ei ole säädetty poikkeusta esimerkiksi kaivannaisjätteen vähäisen määrän perusteella.

Malminetsintälupahakemuksen liitteessä esitetty kaivannaisjätteen jätehuoltosuunnitelma on ELY-keskuksen näkemyksen mukaan joiltakin osin puutteellinen eikä se täytä kaikkia kaivannaisjätteen jätehuoltosuunnitelman sisältövaatimuksia (kaivoslain 13 § ja VNA kaivostoiminnasta 391/2012). Suunnitelmassa tulee esittää seuraavat tiedot:

- Malminetsinnästä syntyvä maa- ja kiviainesjäte, sen määrä ja ominaisuudet (tarvittaessa kaatopaikkakelpoisuuden selvittäminen)
- Tiedot alueen ympäristöstä
- Tiedot tutkimusten vaikutuksista ympäristöön

9.7.2025

- Kasvillisuuden peittovaikutukset
- Vesistövaikutukset
- Maaperän pilaantuminen
- Tiedot ympäristön pilaantumisen ehkäisemiseksi tehtävistä toimista
- Tiedot toiminnan tarkkailusta ja toiminnan lopettamiseen liittyvistä toimista
- Kaivannaisjätteen hyödyntäminen ja käsittely
- Tiedot maa- ja kiviainesjätteen merkittävistä ympäristövaikutuksista

Lisäksi jätehuoltosuunnitelmaan tulee sisällyttää toiminnassa mahdollisesti käytettävien kemikaalien käyttöturvallisuustiedotteet. Toiminnanharjoittajan on oltava selvillä ja osoitettava kaivannaisjätteen ominaisuudet myös tältä osin, jotta jäte voidaan toimittaa oikeaan vastaanottoipaikkaan.

### ***Muut turvallisuusnäkökohdat (kaivoslain 11 §:n kohta 1)***

Mikäli malminetsinnässä ilmenee öljyvahingon uhka, jota toiminnanharjoittaja ei saa itse torjuttua/hoidettua, tulee siitä tehdä välittömästi ilmoitus hätäkeskukseen.

### ***Veden ottaminen***

ELY-keskus ei ole vesitalousasioissa lupaviranomainen vaan se toimii valtion valvontaviranomaisena ja ottaa muun muassa kantaa vesitaloushankkeiden luvanvaraisuuteen tai oikeuden tarpeeseen. Vesilain mukaisen luvan tai oikeuden tarvetta tarkastellaan aina paikka-/tapauskohtaisesti. Vesilain mukainen luvan-/oikeudentarve ratkaistaan lupamenettelyssä. Aluehallintovirasto lupaviranomaisena tai ELY-keskus ja kunnan ympäristönsuojeluviranomainen vesilain valvontaviranomaisina eivät voi antaa yksittäisen hankkeen luvanvaraisuudesta sellaista ennakkotietoa, joka sitoisi lupaviranomaista lupamenettelyssä.

*Ilmoitus veden ottamisesta:* veden ottaminen vaatii vesilain (587/2011) 2 luvun 15 §:n mukaisesti pinta- ja pohjaveden ottamista koskevan ilmoituksen ELY –keskukselle, jos otettava vesimäärä ylittää 100 m<sup>3</sup>/vrk, eikä ottaminen edellytä vesilain 3 luvun 2 tai 3 §:n mukaan lupaa.

*Oikeus ottaa vettä toisen alueelta:* ELY-keskus kiinnittää huomiota vesilain 4 luvun säännöksiin, joiden mukaan, jos pinta- tai pohjavettä otetaan toisen alueelta muuhun kuin tavanomaiseen kiinteistökohtaiseen käyttöön, saattaa olla tarpeen hakea aluehallintovirastolta oikeutta veden ottamiseen toisen alueelta (vesilaki 4 luku 3 § ja 4 §). ELY-keskuksen näkemyksen mukaan vedenkäyttö malminetsinnässä, esimerkiksi kairaus- tai lumetusvetenä, ei lähtökohtaisesti ole rinnastettavissa vesilaissa tarkoitettuun tavanomaiseen kiinteistökohtaiseen vedenkäyttöön.

ELY-keskus edellyttää, että kairausvedenottoa ei tehdä pienitulavuuksisista luonnonvesistöistä (vesilaki 2. luku 11 §, 3. luku 2 §).

### ***Maisemaan kohdistuvat vaikutukset***

Malminetsintäalue ei sijaitse valtakunnallisesti arvokkaalla maisema-alueella, eikä alueella ole valtakunnallisesti arvokkaita tuuli- ja rantakerrostumia,

9.7.2025

moreenimuodostumia, kallioalueita eikä kivikoita. Esitetyt tutkimukset eivät aiheuta kaivoslain 11 §:n kohdassa 5 tarkoitettua merkittävää maisemallista haittaa.

### **Liikennealueet**

Alueella ei ole kaivoslain 9 § neljännen momentin mukaisia liikennealueita.

### **ELY-keskus esittää lupamääräyksissä huomioitavaksi**

Veden ottaminen vaatii pinta- ja pohjaveden ottamista koskevan ilmoituksen ELY-keskukselle, jos otettava vesimäärä ylittää 100 m<sup>3</sup>/vrk, eikä ottaminen edellytä vesilain 3 luvun 2 tai 3 §:n mukaan lupaa (vesilaki 2. luku 15 §).

Jos pinta- tai pohjavettä otetaan toisen alueelta muuhun kuin tavanomaiseen kiinteistökohtaiseen käyttöön, saattaa olla tarpeen hakea aluehallintovirastolta oikeutta veden ottamiseen toisen alueelta (vesilaki 4. luku 3 § ja 4 §). ELY-keskus antaa tarvittaessa lausunnon siitä, tuleeko hankkeelle hakea vesilain mukaista oikeutta aluehallintovirastosta

Lähteistä ei saa ottaa kairausvettä ja niihin tulee pitää kaikessa maahan kajoavassa toiminnassa suojaetäisyyttä vähintään 30 metriä lähteikön reunasta lukien (VL 2. luku 11 §, kaivoslaki 11 § kohdat 3 ja 4).

Kairausvedenottoa ei saa tehdä muistakaan pienitilavuuksisista luonnonvesistöistä (VL 2. luku 11 §, 3. luku 2 §, kaivoslaki 11 § kohdat 3 ja 4).

Kairaussoija ei saa päästä valumaan puroihin ja muihin vesistöihin missään tilanteessa, eikä muukaan koneellinen tutkimustoiminta ja liikkuminen saa aiheuttaa kuormitusta vesistöihin (kaivoslaki 11 § kohta 3).

Tiukasti suojeltujen serpentiiniluontotyyppien (serpentiinikalliot, -kivikot ja -soraikot) hävittäminen ja heikentäminen on kielletty (luonnonsuojelulaki 65 §, kaivoslaki 11 §, kohta 4).

Yhtiön tulee esittää tarkka tutkimussuunnitelma ELY-keskukselle vuosittain hyvissä ajoin, viimeistään kuukausi ennen tutkimuksiin ryhtymistä, jotta ELY-keskus voi valvoa luonnonsuojelulain ja vesilain noudattamista.

Malminetsintätoiminnan kairausjäljet, koemontut ja liikkumisen aiheuttamat jäljet malminetsintäalueella tulee saattaa mahdollisimman luonnonmukaiseen tilaan etsintätoiminnan päättyessä alueella. Kairauksen jälkeen tulee varmistaa, ettei kairanrei'istä nouse pohjavettä maanpinnalle. Tarvittaessa kairanreiät on tulpattava. Kairauksissa mahdollisesti maahan jätettävät maaputket on katkaistava läheltä maan pintaa.

### **Muuta**

Lapin ELY-keskus toteaa, että kaikessa toiminnassa tulee välttää turmelemasta alueen luontoa enempää kuin tutkimuksen tekemiseksi on välttämätöntä.

9.7.2025

Maastoliikennelain 5 §:n mukaan käytettäessä maastossa moottorikäyttöistä ajoneuvoa on vältettävä vahingon ja haitan aiheuttamista luonnolle ja muulle ympäristölle. Maastoajoneuvoilla liikkuminen tulee pääsääntöisesti tapahtua olemassa olevilla yksityisteillä, metsäteillä ja jäädytetyillä talviteillä. Moottoriajoneuvoilla liikkumista tulee välttää luonnontilaisilla soilla sulanmaan aikana. Maastoliikennelain 4 §:n mukaan maastoliikennelupaa ei tarvita malminetsintäalueella eikä 30 metrin etäisyydellä sen rajasta. Mikäli malminetsintä maastoliikenne ulotetaan Natura-alueelle, tulee tämän maastoliikenteen vaikutukset Natura-alueen suojeluperusteisiin selvittää ja arvioida.

ELY-keskus suosittelee kairauksessa käytettävän myös pohjavesialueiden ulkopuolella suljettua veden kiertoa ja soijan talteenottoa.

ELY-keskus suosittelee, että maahan kajoavat toimenpiteet tehdään suoalueilla maan ollessa roudassa ja lumipeitteinen.

ELY-keskus suosittelee, että koneellinen malminetsintä ajoitetaan lintujen pesimäajan ulkopuolelle.

Tämä lausunto on välitettävä myös kaikkien maastotyötä tekevien tietoon.

*Tämä asiakirja on sähköisesti allekirjoitettu. Merkintä sähköisestä allekirjoituksesta on dokumentin viimeisellä sivulla. Asian on esitellyt ylitarkastaja Piippa Wäli ja ratkaissut luontoympäristöyksikön päällikön sijainen Pekka Räinen. ELY-keskuksen yhteyshenkilönä toimii lausunnon esittelijä.*

Tiedoksi

Suhanko Arctic Platinum Oy  
Metsähallitus/Kiinteistökehitys, kirjaamo

Tämä asiakirja LAPELY/625/2021 on hyväksytty sähköisesti / Detta dokument LAPELY/625/2021 har godkänts elektroniskt

Wäli Piippa 10.07.2025 12:24

Räinä Pekka 10.07.2025 12:21

133/12.03.03.00.01/2021  
LAUSUNTO 16.6.2025

Turvallisuus- ja kemikaalivirasto  
PL 66  
00521 Helsinki  
(kaivosasiat@tukes.fi)

**KEMINMAA, SOMPUJÄRVI 16, MALMINETSINTÄLUPA – ML2011:0017**

Turvallisuus- ja kemikaalivirasto (Tukes) on pyytänyt Tornionlaakson museolta kaivoslain (10.6.2011/621) 37 §:n nojalla lausuntoa Keminmaan kunnan alueelle kohdistuvasta malminetsintäluvan jatkoaikahakemuksesta. Liitteenä lausuntopyynnössä on kopio malminetsintälupahakemuksesta, kartta malminetsintälupahakemusalueesta sekä kaivannaisjätteen jätehuoltosuunnitelma. Tornionlaakson museo toimii alueellisena vastuuseuna ja lausuu asiasta arkeologisen kulttuuriperinnön, rakennetun kulttuuriympäristön ja maiseman osalta. Museo on lausunut samaa malminetsintäaluetta koskevasta lupahakemuksesta 10.3.2021.

Malminetsintäalue sijoittuu Keminmaan kunnan alueella Puukkokummun läheisyyteen. Suhanko Arctic Platinum Oy (SAP) hakee malminetsintälupaa alueelle, joka on pinta-alaltaan 83,54 ha. Hakemusalue koostuu kahdesta erillisestä osa-alueesta ja sijoittuu SAP Penikat hankkeen alueelle. Alue muodostaa yhtenäisen tutkimusalueen yhdessä SAP:n Sompuojan kaivospiirin sekä malminetsintälupien ML2015:0032-01, ML2016:0024-01 ja ML2016:0048:01 sekä hakemusalueen ML2020:0024 kanssa.

Lupahakemuksen mukaan tutkimusmenetelminä alueelle suunnitellaan timanttikairauksia, geofysikaalisia mittauksia ja maaperänäytteiden ottoa. Kartoittamisessa voidaan käyttää myös matalia tutkimuskaivantoja. Malminetsinnällisesti kiinnostavimmat alueet määritetään vaihteittain, aiempien tulosten mukaisesti suunniteltavilla kartoitus- ja inventointikairauksilla. Potentiaalisimmilla esiintymillä tullaan tarvittaessa kaivamaan syvempiä tutkimuskaivantoja geologisia kartoituksia ja rikastuskoenäytteiden louhimista varten. Vaihtoehtoisesti voidaan ottaa kairaamalla tai poraamalla. Hakemuksen mukaan mahdollisten suurten tutkimuskaivantojen avaamisen ja koenäytteiden louhinnasta ollaan erikseen yhteydessä ympäristöviranomaisiin.

Alueella liikutaan kumiteloilla liikkuvalla kairausyksiköllä, kumiteloilla liikkuvalla pienellä porausyksiköllä, moottorikelkalla, mönkijällä ja traktorilla. Mahdollisten tutkimuskaivantojen avaamiseen käytetään kaivinkonetta. Kulkureittien varmentamisessa ja yläpitämisessä käytetään traktoria ja kaivinkonetta. Geofysikaalisia lentomittauksia suoritetaan helikopterilla tai muulla ilma-aluksella.

Lupahakemuksessa on mainittu, että alueen luonnonsuojelua ja kiinteitä muinaisjäännöksiä koskeva tilanne on kuvattu hakemuksen liitteissä 7.13a ja 7.13b. Kyseisiä liitteitä ei ollut museolle tulleen lausuntopyynnön liitteenä.

### *Suunnittelutilanne, rakennettu kulttuuriympäristö ja maisema*

Lausuntopyynnön liitekartan mukaiset malminetsintäalueet sijoittuvat Puukkokummun kylän välittömään läheisyyteen. Tutkimusalue sijoittuu Länsi-Lapin maakuntakaavan (2015) alueelle. Maakuntakaavassa alue on merkitty *Maa- ja metsätalousvaltaiseksi alueeksi* (M) ja se sisältyy *Kaivostoiminnan kehittämisvyöhykkeeseen* (ek). Lisäksi maakuntakaavassa Puukkokummun ympäristöön on osoitettu kaksi *Muinaismuistokohdetta* (SM), joiden kaavamääräyksen mukaan *Merkinnällä osoitetaan muinaismuistolain nojalla suojeltuja maakuntakaavaan valittuja alueita tai kohteita. Kiinteät muinaisjäänökset ovat muinaismuistolain (295/1963) nojalla rauhoitettuja.*

Tutkimusalueilla tai niiden läheisyydessä ei sijaitse tunnettuja valtakunnallisesti tai maakunnallisesti merkittäviä rakennetun kulttuuriympäristön kohteita tai maisema-alueita. Lupahakemuksen mukaisilla malminetsinnän kohteena olevilla alueilla tai niiden läheisyydessä ei tiettävästi sijaitse rakennuksia tai rakennetun kulttuuriympäristön kohteita, joihin malminetsinnällä olisi mahdollisia vaikutuksia. Alueet ovat maankäyttöhistorialtaan metsä- ja suomaata, jota on ojitettu 1960-luvulla. Alueella ei ole yleiskaavaa tai asemakaavaa. Tutkimusalueiden läheisyydestä on inventoitu muutamia rakennetun kulttuuriympäristön kohteita: muun muassa Kivalon vanha koulu ja Hast (*Lapin kulttuuriympäristöt tutuksi -hanke / Lapin ELY-keskus, 2006–07*). Ympäröivillä Kivaloilla ja jokilaaksoissa voi olla myös vanhoja metsäkämppejä ja niittylatoja.

Ottaen huomion malminetsintätöiden luonteen ja liitekartassa osoitetut tutkimusalueet museo olettaa, että kairauksia ei tehdä asutuksen tai rakennusten välittömässä läheisyydessä. Erityisesti asutuksen läheisyydessä on vältettävä aiheuttamasta pysyviä vaurioita puustoon tai maastoon.

### *Arkeologinen kulttuuriperintö*

Suunnitelluilta malminetsintätöiden alueilta ei tunneta muinaismuistolailla (295/1963) rauhoitettuja kiinteitä muinaisjäänöksiä eikä muita kulttuuriperintökohteita. Takakankaalle sijoittuvalta malminetsintälupahakemusalueelta noin 770 metriä kaakkoon Oravakankaantien eteläpuolella sijaitsee kivikautinen asuinpaikka **Jääkärikämpä** (241010129). Laukkukankaan malminetsintälupahakemusalueelta noin 1.7 km lounaaseen sijoittuvat kivikautiset asuinpaikat **Lassilankagas E** (241010056) ja **Lassilankagas S** (241010057). Hakemuksessa esitetyiltä kahdelta (Taka- ja Laukkukankaan) alueilta ei ole Tornionlaakson museon tiedossa olevia ajantasaisia arkeologisia inventointeja.

Alueilla liikkumisessa ja kulkureittien ylläpidossa käytettävistä työajoneuvoista osa jättää maastoon mahdollisesti jälkiä. Tutkimuskaivantojen avaaminen ja koenäytteiden louhinta on myös raskasta ja saattaa tuhota mahdollisia muinaisjäänöksiä tai muita kulttuuriperintökohteita. Sekä Takakankaalla että Laukkukankaalla on potentiaalia ennestään tuntemattomille muinaisjäänöksille. Kaivantojen tarkemmat sijoittumiset ja kulkureitit tulee esittää Tornionlaakson museon arkeologille, jotta alueet voidaan käydä maastossa tarvittaessa tarkastamassa arkeologisen kulttuuriperinnön huomiomiseksi. Mahdollisten maastotarkastusten osalta tulee huomioida, että ne voi toteuttaa vain sulan maan / lumettomaan aikaan.

Tornionlaakson museo katsoo aiheelliseksi yleisellä tasolla muistuttaa, että muinaismuistolain (295/1963) 1 §:n mukaisesti ilman muinaismuistolain nojalla annettua lupaa on muinaisjäännöksen kaivaminen, peittäminen, muuttaminen, vahingoittaminen, poistaminen tai muu kajoaminen kielletty. Lisäksi muinaismuistolain 14 §:n mukaisesti, jos maata kaivettaessa tai muuta työtä suorittaessa tavataan kiinteä muinaisjäännös, jota aikaisemmin ei ole tunnettu, on työ kohteen luona keskeytettävä välittömästi ja löydöstä on viipymättä tehtävä ilmoitus joko Museovirastolle tai alueellisen vastuumuseon (Tornionlaakson museo) arkeologille. Niin ikään muinaismuistolain 16 §:n mukaisesti, jos alueelta löydetään muinaisesineeksi epäilty esine, tai sellaisen katkelma, on kaivuu paikalla lopetettava välittömästi ja otettava yhteys joko Museovirastoon tai alueellisen vastuumuseon arkeologiin.

Yhteyshenkilönne Tornionlaakson museossa on arkeologi Annemari Tranberg (etunimi.sukunimi@tornio.fi, puh. 040 482 0773).

Teija Ylimartimo  
rakennustutkija

Annemari Tranberg  
arkeologi

Tiedoksi      Suhanko Arctic Platinum Oy, Juha Rissanen  
Museovirasto, Kulttuuriympäristön suojelu yksikkö  
Lapin ELY-keskus, Maankäyttö ja ympäristövaikutukset yksikkö  
Keminmaan kunta  
Meri-Lapin ympäristöpalvelut

**SIGNATURES****ALLEKIRJOITUKSET****UNDERSKRIFTER****SIGNATURER****UNDERSKRIFTER**

This documents contains 3 pages before this page

Dokumentet inneholder 3 sider før denne siden

Tämä asiakirja sisältää 3 sivua ennen tätä sivua

Dette dokument indeholder 3 sider før denne side

Detta dokument innehåller 3 sidor före denna sida

authority to sign

representative

custodial

asemavaltuus

nimenkirjoitusoikeus

huoltaja/edunvalvoja

ställningsfullmakt

firmateckningsrätt

förvaltare

autoritet til å signere

representant

foresatte/verge

myndighed til at underskrive

repræsentant

frihedsberøvende