

KUULUTUS

Turvallisuus- ja kemikaalivirasto (Tukes) on kaivoslain (621/2011) perusteella 24.6.2025 hyväksynyt seuraavan malminetsintäluvan jatkoaikaa sekä täytöntöönpanomääräystä koskevan hakemuksen:

Hakija:	Mawson Oy
Alueen nimi:	Hirvimaa
Lupatunnus:	ML2014:0033
Alueen sijainti ja koko:	Ylitornio, Rovaniemi, 1007,33 ha

Päätökseen saa kaivoslain (621/2011) 162 §:n nojalla hakea muutosta valittamalla hallinto-oikeuteen. Valitus on tehtävä kirjallisesti 30 päivän kuluessa päätöksen tiedoksisaannista. Päätöksen tiedoksisaannin katsotaan tapahtuneen seitsemäntenä päivänä päätöksen julkaisemisesta. Päätöksen liitteenä olevasta valitusosoituksesta ilmenee, miten muutosta haettaessa on meneteltävä.

Päätös on nähtävillä Tukesin kotisivulla osoitteessa: <https://tukes.fi/malminetsintaluvat-ja-valtaukset>

Tieto päätöksen antamisesta on julkaistu sijaintikunnan verkkosivuilla.

Lisätietoja kaivosasiat@tukes.fi tai ylitarkastaja Antti Mikkola puh. 029 505 2184

Kuulutettu 24.6.2025

Pidetään nähtävänä 31.7.2025 asti.

LIITTEET

Liite 1: Lupakartta malminetsintäalueesta

Mawson Oy
Alatie 2
96100 Rovaniemi

PÄÄTÖS MALMINETSINTÄLUVAN VOIMASSAOLOAJAN JATKAMISESTA JA SITÄ KOSKEVA MÄÄRÄYS TÄYTÄNTÖÖNPANOSTA MUUTOKSENHAUSTA HUOLIMATTA

Hakija: Mawson Oy
2437454-1
Ylitornio

Yhteystiedot: Alatie 2
96100 Rovaniemi

Lisätietoja antaa:
Tapani Hyysalo
thyysalo@mawson.com
+358 50 448 8303

Alueen nimi: Hirvimaa
Alueen sijainti: Ylitornio, Rovaniemi

Jatkoaikahakemus on tullut vireille 15.11.2024. Kaivosviranomaisen on tehnyt hakemustarkastuksen ja todennut hakemuksen täyttävän kaivoslain 34 §:n, 61 §:n ja 169 §:n vaatimukset. Hakemuksen lupatunnus on ML2014:0033 ja kaivoslain 34 §:n mukainen etuoikeuspäivämäärä 15.11.2024.

Hakemuksen tarkoitus: Malminetsintä kaivoslain (621/2011) pykälien 5, 9 ja 32 tarkoittamalla tavalla.

PÄÄTÖS

Turvallisuus- ja kemikaalivirasto (Tukes) **myöntää** kaivoslain (621/2011) nojalla jatkoaikaa Mawson Oy:n malminetsintäluvalla nimeltä "Hirvimaa" lupatunnuksella ML2014:0033.

Perustelut: Hakija on osoittanut, että kaivoslaissa (621/2011) säädetyt edellytykset täyttyvät eikä luvan myöntämiselle ole kaivoslaissa säädettyä estettä. Tässä malminetsintä lupapäätöksessä annetut tarpeelliset tarkentavat lupamääräykset yleisten ja yksityisten etujen turvaamiseksi perustuvat kaivoslain (621/2011) 51 §.

Malminetsintäluvalla nojalla luvan haltijalla on oikeus omalla ja toisen maalla tässä luvassa mainitulla alueella (malminetsintäalueella) tutkia geologisten muodostumien rakenteita ja koostumusta sekä tehdä muita kaivostoimintaa valmistelevia tutkimuksia ja muuta malminetsintää esiintymän paikallistamiseksi sekä sen laadun, laajuuden ja hyödyntämiskelpoisuuden selvittämiseksi sen mukaan kuin tässä malminetsintäluvassa tarkemmin määrätään. Malminetsintä lupa ei oikeuta esiintymän hyödyntämiseen.

Päätöksen voimassaolo

Malminetsintälupa on **voimassa tällä päätöksellä enintään kolme (3) vuotta** päätöksen lainvoimaiseksi tulosta.

Perustelut: Hakija on hakenut malminetsintälupaa kaivoslain (621/2011) 34 §:n mukaisesti. Mikäli luvanhaltija haluaa pienentää voimassa olevaa malminetsintälupaa sen voimassaoloaikana tai luopua siitä kokonaan, tulee luvanhaltijan toimittaa kaivosviranomaiselle ilmoitus joko osittaisesta tai koko malminetsintäalueen raukeamisesta (Kaivoslaki 621/2011, 60 §, 61 §, 66 §, 67 §).

Päätöksen täytäntöönpano

Kaivoslain (621/2011) 168.1 §:n mukaisesti malminetsintälupaan perustuvat toimenpiteet saa aloittaa, kun siihen oikeuttava lupapäätös on saanut lainvoiman ja lupapäätöksessä määrätyt velvoitteet on suoritettu. Kaivosviranomainen voi kuitenkin kaivoslain (621/2011) 169 §:n nojalla antaa päätöksen täytäntöönpanomääräyksen perustellusta syystä hakijan pyynnöstä, jolloin luvassa yksilöityihin toimenpiteisiin voidaan valituksesta huolimatta ryhtyä lupapäätöstä noudattaen. Jos asianomaisen toimenpiteen suorittaminen edellyttää muualla lainsäädännössä vaadittua lupaa, saa toimenpiteen kuitenkin aloittaa vasta, kun asianomainen lupapäätös on saanut lainvoiman tai toiminnan aloittamiseen on saatu oikeus asiassa toimivaltaiselta viranomaiselta. Päätöksen lainvoimaisuus tulee tarkistaa luvassa mainitulta hallinto-oikeudelta valitusajan päättymisen jälkeen.

Mawson Oy on 20.11.2024 hakenut päätöksen täytäntöönpanomääräystä kaivoslain 169 §:n mukaisesti ja perustellut hakemuksessaan täytäntöönpanomääräyksen tarpeen.

Tukes määrää kaivoslain (621/2011) 169 §:n nojalla, että tämän lupapäätöksen lupamääräyksessä 1 kuvattuihin yksilöityihin toimenpiteisiin 1–2 voidaan valituksesta huolimatta ryhtyä annettuja lupamääräyksiä noudattaen. Toimenpiteet olivat sallittuja myös aikaisemmin voimassa olleessa luvassa. Lupamääräyksen 1 kohta 3 yksilöityihin toimenpiteisiin voidaan alkaa vasta kun on varmistuttu, ettei lupapäätöksestä ole valitettu ja lupapäätös on saanut lainvoiman.

Tutkimustoimenpiteet (lupamääräys 1 kohta 1-3) voidaan kuitenkin aloittaa vasta, kun malminetsintäluvan ML2014:0033 jatkoaikapäätöksessä määrätty vakuus on asetettu, ja muut edellytetyt velvoitteet on suoritettu. Vakuus asetetaan kaivoslain 15 §:ssä tarkoitettujen jälkitoimenpiteiden suorittamista sekä 103 §:ssa tarkoitettun vahingon ja haitan korvaamista varten, sekä 169 §:ssä mainittujen niiden edunmenetysten ja kustannusten korvaamiseksi, jotka päätöksen kumoaminen tai lupamääräysten muuttaminen voi aiheuttaa. Toimet on suoritettava tässä malminetsintäluvan jatkoaikapäätöksessä annettuja lupamääräyksiä noudattaen. Luvanhaltija voi tämän lisäksi ryhtyä myös sellaisiin malminetsintätutkimuksiin, joihin ei kaivoslain (621/2011) 7 ja 9 §:n nojalla vaadita malminetsintälupaa.

Luvan haltijan tulee huolehtia, että malminetsintätöitä suorittava henkilöstö ja urakoitsijat ovat perehtyneet tässä luvassa annettuihin määräyksiin.

Malminetsintäalueen tiedot

Pinta-ala: 1007,33 ha

Alueen nimi: Hirvimaa

Sijainti: Ylitornio, Rovaniemi

Alueen tarkempi sijainti ja rajat ilmenevät tähän päätökseen liitetystä lupakartasta (Liite 1). Lupa-alueesta on rajattu pois tiedossa olevat esteet. Malminetsintää ei saa suorittaa tällä luvalla, eikä jokamiehenoikeudella 150 metriä lähempänä asumiseen tai työntekoon tarkoitettua rakennusta, yksityistä pihapiiriä tai erityiseen tarkoitukseen otetuilla alueilla. Jokamiehenoikeuksiin

kuuluvalla liikkumisella ei myöskään saa aiheuttaa haittaa tai häiriötä muille ihmisille tai luonnolle.

Alueesta tarkemmin

Malminetsintälupa-alueella ei sijaitse suojelualueita eikä valtakunnallisesti merkittäviä tai suojeltuja maisema-alueita. Alueella on voimassa Länsi-Lapin maakuntakaava (Ylitornio), jossa alue sijoittuu kaivostoiminnan kehittämisvyöhykkeeseen (ek) sekä Rovaniemen ja Itä-Lapin maakuntakaava (Rovaniemi), jolle ek-vyöhyke ulottuu. Alue on kaavoissa merkitty maa- ja metsätalousvaltaiseksi alueeksi (M). Alueella ei ole yleiskaavaa eikä asemakaavaa. Tutkimusalue rajoittuu Natura-alueeseen (Mustiaapa-Kaattasjärvi (FI1301301), joka on osin päällekkäinen Palokkaan vanhojen metsien suojeluohjelman alueen ja Mustiaapa-Kaattasjärven soidensuojelun alueen (SSA120171) kanssa. Ilmavalokuva tarkastelulla alue on soiden ja metsäsaarekkeiden vuorottelemaa sekä hakkuuaukeiden laikuttamaa metsätalousmaata, jonne kulkee metsäautoteitä sekä maastossa on metsätalouteen liittyviä koneuria. Ylitornion ja Rovaniemen rajalla kulkee aukea rajalinja, jota käytetään poronhoidossa ja paikallisten toimesta sekä mönkijä kuin moottorikelkalla liikkumiseen. Lupa-alue sijoittuu myös Ilmavoimien kansainvälisen matalentoharjoittelun läheisyyteen, joten alueeseen vaikuttaa selkeästi myös lentomelu.

Otaksuma mineraaleista

Alueen geologiseen malmipotentialiin sekä hakijan suorittamiin tutkimuksiin ja tuloksiin perustuen hakija otaksuu alueella olevan seuraavia kaivosmineraaleja: kulta (Au), koboltti (Co), kupari (Cu), hopea (Ag).

Yleisten ja yksityisten etujen turvaamiseksi tarpeelliset lupamääräykset (velvoitteet ja rajoitukset)

1. Määräys malminetsintätutkimusten sallituista ajankohdista ja menetelmistä, sekä malminetsintään liittyvistä laitteista ja rakennelmista

Tämän malminetsintäluvan nojalla on sallittua suorittaa seuraavia malminetsintätoimenpiteitä ja soveltaa seuraavia malminetsintämenetelmiä:

1. Geofysikaaliset ja geokemialliset tai vaikutuksiltaan niihin verrattavat tutkimusmenetelmät
2. Koneellisesti tehtävät maaperä- ja kallioperänäytteenotto (moreeni-, ura- ja pistenäytteet, kairaus)
3. Tutkimuskaivannot ja tutkimusojat

Perustelut: Hakija on esittänyt hakemuksessaan nämä menetelmät ja kaivosviranomaisen arvioi ne tarpeelliseksi ottaen huomioon kohteella tehdyt aikaisemmat tutkimukset. Jotta mahdolliselle jatkoluvalle edellytetty vaade tehokkaasta malminetsinnästä toteutuu, tässä lupamääräyksessä tarkoitettujen toimenpiteiden tulee olla pääosin suoritettuina.

2. Määräys tutkimustöitä ja -tuloksia koskevasta selvitysvelvollisuudesta

Malminetsintäluvan haltijan on vuosittain toimitettava kaivosviranomaiselle selvitys suoritetuista tutkimustöistä ja niiden tuloksista. Tutkimustöitä ja -tuloksia koskevaan vuosittaiseen selvitykseen on sisällytettävä: käytetyt tutkimus- ja työmenetelmät, yhteenveto tehdyistä tutkimuksista ja pääasialliset tulokset. Ohje löytyy Tukesin internet-sivuilla. Kunkin kalenterivuoden tutkimustöistä ja -tuloksista on raportoitava seuraavan vuoden kesäkuun loppuun mennessä, ellei toisin ohjeisteta.

Perustelut: Määräyksen perusteena on kaivoslaki (621/2011) 14 § ja VNa kaivostoiminnasta (391/2012) 4 §.

3. Määräys jälkitoimenpiteiden ajankohdasta ja ilmoittamisesta kaivosviranomaiselle

Kun malminetsintälupa on rauennut osittain, kokonaan tai peruutettu, malminetsintäluvan haltijan on raukeavilta alueilta;

1) välittömästi saatettava malminetsintäalue yleisen turvallisuuden vaatimaan kuntoon, poistettava väliaikaiset rakennelmat ja laitteet, huolehdittava alueen kunnostamisesta ja siistimisestä sekä saatettava alue mahdollisimman luonnonmukaiseen tilaan. Malminetsintäluvan haltijan on tehtävä kirjallinen ilmoitus kaivosviranomaiselle, malminetsintäalueeseen kuuluvien kiinteistöjen omistajille ja muille oikeudenhaltijoille, kun toimenpiteet on saatettu loppuun. Ilmoitus on lisäksi tehtävä asianosaiselle Palojärven paliskunnalle. Ilmoituksen tulee sisältää tiedot jälkitoimenpiteiden päättymispäivästä sekä kuvaus toteutetuista jälkitoimenpiteistä.

2) kuuden kuukauden kuluessa luovutettava kaivosviranomaiselle tutkimustyöselostus, tutkimukseen liittyvä tietoaineisto ja kirjallinen esitys edustavasta otoksesta kairasydämiä. Kaivosviranomaisen ohjeistaa hakijoita tarkemmin raportoinnin muodosta. Ohje löytyy Tukesin internet-sivuilla.

Perustelut: Määräyksen perusteena on kaivoslaki (621/2011), 15 § ja VNa kaivostoiminnasta (391/2012), 5 §.

4. Määräys kaivannaisjätteen jätehuoltosuunnitelmasta ja sen noudattamisesta

Malminetsinnästä tässä luvassa lupamääräyksessä 1 kohdassa 1 ja 3 sallituilla menetelmillä, ei synny kaivannaisjätettä. Mikäli kaivannaisjätettä syntyy lupamääräyksen 1 kohdassa 2 mainitussa kallioperänäytteenotossa kairaamalla, malminetsintäluvan haltija on velvollinen huolehtimaan sen haitallisuuden vähentämisestä sekä jätteen hyödyntämisestä ja käsittelemisestä. Maanpinnalle nouseva hienojakoinen paikallinen kiviaines eli kairaussoija on kaivoslain 13 §:ssä tarkoitettua kaivannaisjätettä. Hakija on toimittanut kaivannaisjätteen jätehuoltosuunnitelman, jossa on kuvattu taloudellisesti ja teknisesti parhain tapa käsitellä kohteilla mahdollisesti syntyvä kairaussoija. Lupamääräyksessä 8 ja 9 on määrätty tarkemmin, kuinka tulee toimia luonnonsuojelullaissa tarkoitetuilla erityisesti suojeltavilla kohteilla tai jos alueelle sijoittuu pohjavesialueita.

Perustelut: Määräyksen perusteena on kaivoslaki (621/2011) 13 § ja VNa kaivostoiminnasta (391/2012) 3 §.

5. Määräys ilmoitusvelvollisuudesta koskien malminetsintäalueen maastotöitä ja rakennelmia

Malminetsintäluvan haltijan on hyvissä ajoin etukäteen ilmoitettava kirjallisesti malminetsintä-alueeseen kuuluvien **kiinteistöjen omistajille** (sekä näihin rinnastettaville, Kaivoslaki 5.2 §), Palojärven palikunnalle, ja muille oikeudenhaltijoille kaikista maastotöistä, jotka voivat aiheuttaa vahinkoa tai haittaa, sekä väliaikaisista rakennelmista.

Malminetsintäluvan haltijan on ilmoitettava kaikista poikkeustilanteista, jotka saattavat vaatia toimenpiteitä maastossa aina Tukesille, ja poikkeustilanteen luonne huomioiden asianosaisille viranomaisille sekä mahdolliselle kiinteistön omistajalle.

Malminetsintäluvan haltijan on ilmoitettava maastotöistä toimialallaan yleistä etua valvoville viranomaisille:

- Tukesille,
- toimivaltaisen Lapin ELY-keskuksen ympäristövastuualueelle,
- Metsähallitukselle
- Mikäli lupa-alueelta löydetään tutkimusten yhteydessä muinaismuistolaissa tarkoitettuja kohteita, tulee luvan haltijan toimia siten kuin muinaismuistolaissa todetaan ja ilmoittaa löydöksistä viipymättä alueelliselle vastuumuseolle (Tornionlaakson museo, Lapin maakuntamuseo).

Perustelut: Määräyksen perusteena on kaivoslaki (621/2011) 12 § ja VNa kaivostoiminnasta (391/2012) 2 §.

6. Määräys malminetsintäalueen koon pienentämisen aikataulusta

Kaivosviranomaisen ei näe tässä vaiheessa tarvetta malminetsintäalueen pienentämiselle. Tutkimuksia voidaan pitää perusteltuna koko ML2014:0033 alueella. Jos luvan haltija haluaa pienentää voimassa olevaa malminetsintälupaa tai luopua siitä kokonaan, tulee luvan haltijan tehdä ilmoitus joko osittaisesta tai koko malminetsintäalueen raukeamisesta.

Perustelut: Määräyksen perusteena on kaivoslaki (621/2011) 11 §, 51 §, 67 §). Otettaessa huomioon alueen koko, tutkimussuunnitelma ja sen perustelut, sekä seikka, etteivät luvassa sallittavat malminetsintätoimet nykyisen aluerajauksen sisällä estä tai vaikeuta olennaisesti muita alueeseen kohdistuvia käyttötarpeita, voidaan tutkimuksia pitää perusteltuna koko alueelle.

7. Määräys vakuuden asettamisesta

Tähän malminetsintälupaan ML2014:0033 on määrätty lupakohtainen yksilöity 2500 euron

suuruinen vakuus 21.2.2022 annetussa päätöksessä, eikä vakuuden nostamiselle ole olemassa perusteita. Olosuhteet ja asiaan vaikuttavat seikat ovat pysyneet vastaavina. Vakuus on asetettu pankkitalletuksena Turvallisuus- ja kemikaalivirastolle kaivoslain (621/2011) 15 §:ssä tarkoitettujen jälkitoimenpiteiden sekä 103 §:ssä tarkoitettun vahingon ja haitan korvaamista, 169 §:ssä mainittujen niiden edunmenetysten ja kustannusten korvaamiseksi, jotka päätöksen kumoaminen tai lupamääräysten muuttaminen voi aiheuttaa sekä muiden kaivoslakiin perustuvien velvoitteiden täyttämistä varten. Kaivoslain 73 §:ssä tarkoitettu luvan siirto ei vapauta vakuutta.

Perustelut: Määräyksen perusteena on kaivoslaki (621/2011) 107, 109, 110 ja 111 §. Vakuus asetetaan kaivosviranomaisen arvion perusteella, joka perustuu malminetsintäalueilla suoritetun valvontatyön kautta saatuihin havaintoihin. Valvontahavaintojen perusteella tyypillisimpien malminetsintäalueilla sattuvan vahingon suuruusluokka on linjassa tässä luvassa määrätyn vakuuden kanssa. Kaivosviranomainen on arvioinut toiminnan laatua ja laajuutta (lupamääräys 1), toiminta-alueen erityispiirteitä, sekä luvassa säädettyjä velvoitteita lupamääräykset huomioiden ja päätyttyä määrättyyn vakuuteen. Luvassa sallitut geofyysiset- ja geokemialliset tutkimusmenetelmät tai maaperä- ja kallioperänäytteenotto tai tutkimusojat eivät aiheuta merkittävää vahinkoa ympäristölle tai luonnolle, kun tutkimustyö suoritetaan lupamääräyksiä noudattaen. Malminetsinnästä johtuvia tyypillisiä maanomistajalle aiheutuvia vahinkoja ovat lähinnä yksittäiset puustovahingot. Luvassa on kielletty luonnonsuojelulain nojalla rauhoitettujen lajien vahingoittaminen tai vaarantaminen. Mikäli alueella on sellaisia, niitä varten on annettu tarkat rajoitukset. Lähtökohtaisesti luvan haltijan urakoitsijoilla on erillinen vastuuvakuutus tutkimustoimissa aiheutuneita ennakoimattomia vahinkoja varten. Kaivosviranomainen harkitsee luvan siirron tai muuttamisen yhteydessä, onko vakuuden suuruutta tarkistettava.

8. Määräykset malminetsintää ja malminetsintäalueen käyttöä koskevista seikoista sen varmistamiseksi, ettei toiminnasta aiheudu kaivoslaissa (621/2011) kiellettyä seurausta

Malminetsintä sekä malminetsintäalueella liikkuminen ja muu alueen käyttö on rajoitettava tutkimustyön kannalta välttämättömiin toimenpiteisiin. Toimenpiteet on suoritettava siten, että niistä ei aiheudu kohtuudella vältettävissä olevaa yleisen tai yksityisen edun loukkausta eikä merkittäviä muutoksia luonnonolosuhteissa. Luonnonolosuhteilla tarkoitetaan alueen pohja- ja pintavesioloja, lämpö- ja kosteusoloja sekä kasvien kasvupaikkatekijöitä.

Tämän päätöksen liitteessä 1 tarkoitettulla malminetsintäalueella ja 30 metrin etäisyydellä sen rajasta toiminnan kannalta välttämättömään liikkumiseen ei tarvita erillistä maastoliikennelupaa. Liikkumista 30m etäisyydellä rajasta ei kuitenkaan sallita mikäli kyseessä on luonnonsuojeluun tarkoitettu alue. Tutkimustyön kannalta välttämättömiin kairaustoimenpiteisiin saa käyttää alueen vettä, mutta jos kairauksessa käytettävän veden määrä ylittää 100m³/vrk, on toimittava siten kuin vesilain (587/2011) 2. luvun 15 §:ssä todetaan. Tutkimustöitä tehtäessä on otettava aina huomioon ympäristönsuojelulain (527/2014) 17§:n mukainen pohjaveden pilaamiskielto. Malminetsinnästä ja muusta malminetsintäalueen käytöstä ei saa aiheutua merkittäviä muutoksia luonnonolosuhteissa, eikä merkittävää maisemallista haittaa.

Malminetsintäluvan haltijan on kairauksen päätyttyä tulpattava kairareitit teräksisen maakairausputken paikalleen jäädessä mansettiitulpalla pohjaveden maanpinnalle nousun estämiseksi. Kairaputket on katkaistava noin 0,10–0,20 metrin pituuteen läheltä maanpintaa, kairaputken päät on peitettävä metallisella suojahatulla ja merkittävä selvästi huomiovärillisin puupaaluin, joissa on kairauspaikan tunnisteet ja heijastin. Kairakohteiden jätehuolto sekä siistiminen on tehtävä välittömästi töiden loputtua kohteella.

Perustelut: Malminetsintäluvan haltijan on luovuttuaan malminetsintäalueesta tai sen menetettyään viipymättä saatettava malminetsintäalue yleisen turvallisuuden vaatimaan kuntoon, sekä saatettava alue mahdollisimman luonnonmukaiseen tilaan (621/2011) 11 ja 15 §.

9. Määräykset yleisen ja yksityisen edun kannalta välttämättömistä ja luvan edellytysten toteuttamiseen liittyvistä seikoista

Malminetsintäluvan haltijan on rajoitettava malminetsintä ja muu malminetsintäalueen käyttö tutkimustyön kannalta välttämättömiin toimenpiteisiin. Toimenpiteet on suunniteltava siten, että niistä ei aiheudu kohtuudella vältettävissä olevaa yleisen tai yksityisen edun loukkausta. Vaikka tässä malminetsintäluvassa sallitut tutkimusmenetelmät eivät vaikuta laajasti ympäristöön, malminetsintäluvan haltijan on oltava kuitenkin riittävästi selvillä hankkeen ympäristövaikutuksista siinä laajuudessa kuin kohtuudella voidaan edellyttää.

Hakemuksessa suunnitellulla malminetsinnällä, huomioitaessa sen toiminnan laatu ja laajuus, ei ole merkittäviä vaikutuksia luonnonolosuhteisiin ja ympäristöön. Tutkimusalue on metsätalousmaata, jossa on harjoitettu tehokasta metsänhoitoa ja -hakkuita. Luvanhakija on kuvannut toimiansa vaikutuksia hakemuksessa, sekä siihen liitettyssä kaivannaisjätehuoltosuunnitelmassa ja luontoarvojen huomioinnista suunnitellussa tutkimustoiminnassa. Tukes on selvittänyt ennen päätöksen antamista alueen luonnonolosuhteita mm. ilmakuviosta, olemassa olevan tiedon, hakemukseen saatujen lausuntojen sekä hakijan toimittaman ajantasaisia luontotietoja sisältäneen vastineen pohjalta. Hakija on arvioinut laatimassaan Mustiaapa-Kaattasjärven Natura-arvioinnissa myös lähialueille sijoittuvaa toimintaa, mukaan lukien Hirvimaa -lupahakemusalue. Tukes on tullut siihen johtopäätökseen, että suunnitelluilla tutkimuksilla ei aiheuta haittaa ihmisten terveydelle tai vaaraa yleiselle turvallisuudelle, olennaista haittaa muulle elinkeinotoiminnalle, merkittäviä muutoksia luonnonolosuhteissa, harvinaisten tai arvokkaiden luonnonesiintymien olennaista vahingoittumista, merkittävää maisemallista haittaa tai mitään muuta merkittävää vahingollista ympäristövaikutusta.

Tässä malminetsintäluvassa sallitut tutkimusmenetelmät on kirjattu lupamääräykseen 1. Sallituilla malminetsintämenetelmillä ei vaikeuteta oikeusvaikutteisen kaavan toteuttamista, ei aiheuteta olennaista haittaa muulle elinkeinotoiminnalle eikä merkittävää maisemallista haittaa. Sallituilla tutkimustoimilla ei myöskään aiheuteta merkittäviä muutoksia luonnonolosuhteissa, harvinaisten tai arvokkaiden luonnonesiintymien olennaista vahingoittumista, merkittävää maisemallista haittaa tai muuta merkittävää vahingollista ympäristövaikutusta, kun tutkimukset suoritetaan päätöksessä sallituilla menetelmillä sallittuina ajankohtina. Lupamääräyksen 1 kohdassa 2 mainittua koneellisesti tehtävää maa- ja kallioperänäytteenottoa ei kuitenkaan saa suorittaa vesistön päältä. Mikäli malminetsintätutkimukset edellyttävät kairausta vesistön päältä, tulee sitä varten hakea luvan muuttamista kaivoslain (621/2011) 69 §:n mukaisesti.

Tällä malminetsintäluvalla ei ole tarkoituksena tehdä koelouhintaa taikka laajuudeltaan tai vaikutuksiltaan sitä vastaavia toimenpiteitä, eikä toimintaa myöskään ole suunniteltu asema-kaava-alueelle. Sallittujen, kohteella hetkellisesti suoritettavien tutkimustoimien ei voida myöskään katsoa häiritsevän merkittävästi Suomen pesimälintuja, jotka ovat suurelta osin luonnon-suojelulla rauhoitettuja. Suomessa seurataan lajien uhanalaisuutta, ja lajien uhanalaisuustilanteen voi tarkastaa Punaisen kirjan verkkopalvelussa (YM & SYKE, 2019), joka löytyy osoitteesta <https://punainenkirja.laji.fi>. Kirjassa on mainittu myös aina uhanalaisuuteen johtaneet syyt ja uhkatekijät tulevaisuudessa. Tässä luvassa sallittuja malminetsintämenetelmiä ei mainita kirjassa syiksi tai tulevaisuuden uhkatekijöiksi.

Lupa-alue sijoittuu muutamilta kohdilta n.5 m päähän Mustiaapa-Kaattasjärvi (F11301301) Natura 2000-alueesta. Natura 2000 –verkoston tavoitteena on saavuttaa luontodirektiivissä yksilöityjen luontotyyppien ja luonto- ja lintudirektiivissä yksilöityjen lajien suotuisa suojelutaso.

Luontodirektiiviin sisältyy epäsuorasti vaatimus varovaisuusperiaatteen soveltamisesta, jos vaikutuksista on epävarmuutta. Natura 2000 -alueiden suojelutavoitteet pitää asettaa etusijalle. Eräissä tilanteissa arviointivelvollisuus koskee myös olemassa olevan tai ehdotetun Natura 2000 -alueen ulkopuolella toteutettavia hankkeita ja suunnitelmia. Näin on silloin, jos sillä todennäköisesti on Natura 2000 -alueelle ulottuvia **merkittäviä haitallisia vaikutuksia**. Siten esimerkiksi melua aiheuttavan lentokentän rakentaminen Natura 2000 -alueen kylkeen tai lintuveden vesitalouden muuttaminen tiepenkereellä saattaisi edellyttää pykälässä tarkoitettua arviointia, vaikka itse Natura 2000 -alueeseen ei koskettaisikaan. Olennaista ratkaisutilanteessa onkin lähestyä asiaa siltä kannalta, onko suojeluratkaisun suhteellisuus (kohtuullisuus) otettu huomioon jo suojelusta päätettäessä. Jos suojelualueen oikeusvaikutukset koskisivat laajoja yksityisomistuksessa olevia kiinteistöjä tai muita, joiden oikeuteen tai etuun asia saattaa vaikuttaa, on heitä ollut kuultava hallintolain mukaisesti ennen päätöksentekoa. Tätä päätöstä ratkaistaessa ei edellytetä mitään poikkeuslupaa luonnonsuojelulaista, sillä tutkimusalue sijoittuu kokonaisuudessaan suojelualueen ulkopuolelle, eikä suunnitelluista tutkimuksista voi perustellusti arvioida aiheutuvan alueelle ulottuvia merkittäviä haitallisia vaikutuksia.

Viranomaisen saa pääsääntöisesti myöntää luvan vain, jos hanke tai suunnitelma ei merkittävästi heikennä Natura 2000 -alueen tai valtioneuvoston Natura 2000 -verkostoon ehdottaman alueen luonnonarvoja. Hakijan tulee ensisijaisesti pyrkiä osoittamaan puolueettomasti ja näyttöön tukeutuen, että merkittäviä vaikutuksia Natura 2000 -alueeseen ei todennäköisesti aiheudu. Elinkeino-, liikenne- ja ympäristökeskuksen ja aluetta hallitsevan viranomaisen lausunnoille asiaan on luonnollisesti annettava huomattava paino, malminetsintäluvan ratkaiseminen on kuitenkin kaivosviranomaisen harkinnassa.

Kyseessä on jatkoaikalapuhakemus aiemmalle voimassa olleelle malminetsintäluvalla (ML2014:0033, lainvoimainen 31.3.2022-20.2.2025). Asiaa ratkaistaessa on huomioitu yhtiön tekemä selvitys suunnitellusta toiminnasta, yhtiön omaehtoisista rajoituksista suunniteltuun toimintaan sekä hakemukseen saapuneet lausunnot, joiden perusteella kaivosviranomaisen on voinut todeta olosuhteiden pysyneen samoina verrattuna aiemman luvan voimassaoloon nähden.

Hakija on toimittanut selityksen, jossa on näyttöön tukeutuen kuvattu tutkimustoimien meluvoimakkuutta. Kyseessä on siis hetkellinen, ei pitkäaikainen kairaustapahtuma, joka suhteutettuna lupa-alueen laajuuteen ja lupa-aikaan ei ole merkittävä häiriön lähde sijaitessaan suojelualueen ulkopuolella. Lisäksi on huomioitava alueen kokonaisuutena osalta ilmavoimien matkalentoharjoitusalue sekä Ylitornion ja Rovaniemen kuntien rajalla tapahtuva poronhoitoon sekä paikallisten asukkaiden moottoriajoneuvoilla (moottorikelkat ja mönkijät) tapahtuva liikennöinti. Näistä lentomelun vaikutus koko alueelle on huomattava. Suunniteltuja tutkimuksia ei voida katsoa sellaisiksi, jotka vaikuttaisivat alueella esiintyvien lajien kantoihin vähentävästi.

Tukesin selvitysten perusteella malminetsintälupa-alueella on suuren petolinnun pesäviiri. Laji.fi-tietokannan viranomaisportaalissa ovat näkyvissä tiedossa olevat suuren petolinnun säännöllisessä käytössä olevat pesät, soveltuuko pesä kuntansa puolesta pesintään sekä koska niissä on viimeksi pesitty. Luonnonsuojelulain 73 § suojelee suurten petolintujen pesäpuita ja pesimärauhaa.

Suurta petolintua ei saa häiritä, kun pesä on asuttu. Petolinnun tahallinen häiritseminen, erityisesti lisääntymisaikana **15.2–31.7** 1100 metrin säteisen ympyrän sisällä asutusta pesästä, on kielletty lupamääräyksessä 1 sallituilla tutkimustoimilla.

Suuren petolinnun pesäpuu, jossa oleva pesä on säännöllisessä käytössä ja selvästi nähtävissä, on rauhoitettu. Tiedossa olevan pesäpuun ympärille tulee jättää lisäksi suoja-alue n. 150 m, jolta ei saa kaataa tai vahingoittaa merkittävästi tutkimusten yhteydessä puita. Pesäpuun suoja-alueen lähiympäristö tulee pyrkiä säilyttämään luonnontilaisena niin, että myöhempien tuulentaotojen riski pienenee.

Mikäli tässä malminetsintäluvassa sallitut tutkimustoimet on mahdollista tehdä ainoastaan

talviaikana tai muusta perustellusta syystä tutkimuksia on tehtävä suuren petolinnun rauhoitusaikana, luvanhaltijan tulee todisteellisesti selvittää, onko pesä suuren petolinnun suotuisan suojelutason kannalta merkityksellinen ja pesintä on aloitettu pesässä, jonka rauhoitusalue ulottuu tutkimusalueelle. Mikäli pesän kunnostusta, koristelua tai munintaa ei ole tapahtunut 15.2.–25.3, voidaan tutkimuksia jatkaa kohteella.

Luonnonsuojelulain 70 §:n mukaisesti rauhoitettujen yksilöiden tahallinen häiritseminen, erityisesti eläinten lisääntymisaikana, tärkeillä muuton aikaisilla levähdysalueilla tai muutoin niiden elämänsäntien kannalta tärkeillä paikoilla on kielletty. Rauhoitusmääräyksistä poikkeamista koskevissa asioissa toimivaltainen lupaviranomainen on Varsinais-Suomen ELY-keskus.

Hakija on toimittanut selityksen ja antanut ajantasaisia tarkentavia tietoja alueella pesivän petolinnun pesimätilanteesta sekä pesistä 6.6.2025, jotka korjaavat viranomaislausunnoissa esitettyjä tietoja. Hakijan toimittamat tarkentavat tiedot pohjautuvat suuren petolinnun seuraamiseen GPS-paikantimin sekä pesäpaikkojen seurantaan maastossa. Petolinnun pesinnässä ja liikkeissä ei ole epäselvyyttä.

Palokkaanlammen tekopesän (sijoittuu lupa-alueen ML2014:0033 ulkopuolelle) osalta määrätään noudatettavaksi KHO:n ratkaisua 2022:0092. 15.2-25.3 noudatetaan 150m suojavyöhykettä, jolla tutkimustoimintaa ei saa harjoittaa. Mikäli petolinnun pesimäaikoita havaitaan noudatetaan 1100m suojavyöhykettä ajalla 15.2-31.7.

Luvanhakijan selityksen ja siinä esitettyjen perusteluiden mukaan Kiimajupakan pohjoispuolella (sijoittuu lupa-alueen ML2014:0033 ulkopuolelle) olevaa pesäpuuta ei enää ole. Kyseinen pesäpuu on kaadettu vuosikymmeniä sitten metsäautotien rakennuksen yhteydessä (tieto hakijalle Metsähallitukselta).

Hakija ilmoittaa selityksessään myös uusia suuren petolinnun aktiivisia pesäpaikkoja, joita ei ole mainittu Lapin ELY-keskuksen lausunnossa. Näiden osalta tulee noudattaa mitä aiemmin tässä luvassa on määrätty, mikäli pesä on asuttu (15.2-31.7, 1100m säteinen suojavyöhyke).

Tätä ohjetta noudattamalla malminetsintää voidaan toteuttaa niin, että luonnonsuojelulain 73 §:n mukaiset rauhoitussäännökset tulevat huomioiduiksi ja pesintärauhaa häiritsevät tekijät voidaan riittävästi ehkäistä ja lupamääräys on siten riittävä suuren petolinnun osalta suotuisan suojelutason ja heikentämiskiellon kannalta kokonaisuutena arvioituna.

Luvansaajan on huolehdittava tutkimustoiminnassaan, ettei eri tutkimusvaiheissa päädy kiintoainesta pintavesiin. Alueelta tunnetaan myös metsälain 10 §:ssä mainittuja kohteita, jotka tulee huomioida tutkimustoiminnassa. Mikäli lupa-alueella esiintyy luonnontilaisia tai luonnontilaisten kaltaisia lähteitä niiden luonnontilan vaarantaminen on kielletty ja niiden läheisyydessä toimimiseen on jätettävä riittävä suojaetäisyys. Purouomien luonnontilaa ei saa vaarantaa.

Tutkimustoiminnassa on huomioitava mahdolliset luonnonsuojelulain (9/2023) 65§ mukaiset tiukasti suojeltuihin luontotyyppisiin kuuluvat ”Serpentiinikalliot, -kivikot ja -soraikot” kohteet. Jos lupa-alueella esiintyy kyseisiä kohteita tutkimusojitus- tai kuopat eivät ole sallittuja kyseisillä kohteilla ja lisäksi tutkimuskairaukset on silloin suoritettava talvella, kun maankamara on jäässä ja sitä suojaa lumipeite. Todetuilla edellä mainituilla kohteilla on lisäksi kiellettyä suorittaa kesäaikana koneellista geokemiallista näytteenottoa paljastuneesta kallioperästä, lohkarista tai maaperästä. Kesäaikainen maastoliikenne tiukasti suojeltujen serpentiiniluontotyyppikohteella on myös kiellettyä. Lisäksi kairauksessa kertyvä soija on kerättävä pois maastosta. Edellä mainituin ja tässä luvassa sallituin tutkimusmenetelmin lupaehtoja noudattamalla varovaisuusperiaate huomioiden voidaan todeta, ettei uhanalaiseen luontotyyppiin kohdistu heikentäviä tai hävittäviä vaikutuksia, eikä tutkimuksilla aiheuteta kaivoslain 11 §:ssä kiellettyä seurausta. Kyseisten kohteiden esiintymisen voi tarkistaa SYKE:n paikkatietoaineistoista (<https://ckan.ymparisto.fi/dataset/serpentiinikalliot-ja-kivikot>)

tai Lapin ELY-keskukselta.

Lupa-alueella on uhanalaisia lettotyyppejä. Lupamääräyksen 1 kohdassa 3 on sallittu myös 3 tutkimuskaivannot ja tutkimusojat, mutta suoluonto- tai uhanalaisilla luontotyypeillä ei sallita tutkimuskaivantoja tai tutkimusojia. Mahdolliset kallioperäkairaukset on suoritettava suoalueilla ainoastaan lumipeitteisenä aikana maaperän ollessa roudassa, jolloin vaikutukset luontotyyppeihin eivät ole merkittäviä. Tässä luvassa sallitut malminetsintämenetelmät eivät ole uhkatekijä tai ollut uhanalaistumisen syy luontotyypeille. Mahdollisiin rauhoitettuihin kasvilajeihin tulee lisäksi jättää n.20m suojavyöhyke. Maastotöiden suunnittelua varten lajin esiintymispaikat voi tarkistaa Lajitietokeskuksen avoimesta Laji.fi -palvelusta (<https://laji.fi/>).

Lupa-alueella on rauhoitetun kasvilajin (suovalkku) esiintymiä (LsL 9/2023 74 §). Tämä tulee huomioida tutkimustoiminnassa siten, ettei toiminta vahingoita tai vaaranna niiden esiintymiä. Suovalkun esiintymiin tulee jättää n. 20 m suojavyöhyke. Elinkeino-, liikenne- ja ympäristökeskus voi myöntää luvan poiketa 70, 73, 74, 77, 78 ja 79 §:ssä säädetystä, jos siitä ei ole haittaa eliölajin suotuisan suojelutason säilyttämiselle tai sen saavuttamiselle.

Alueella esiintyy silmällä pidettävän suopunakämmekän, ahokissankäpälän ja ruskopiirtoheinän esiintymiä. Vaikka silmälläpidettävien lajien turvaaminen on vapaaehtoista, eikä silmälläpidettävät lajit täytä varsinaisen uhanalaisuuden kriteerejä, silmälläpidettävien lajien esiintymien oleellista vahingoittamista ei saa aiheuttaa tutkimuksissa.

Lupa-alueella on rauhoitetun viitasammakon esiintymispaikkoja (luontodirektiivi (92/43/ETY) liite IV(a), ja LsL 9/2023 70 §:n). Tutkimustoiminta on suoritettava siten, ettei tapahdu lajin lisääntymis- ja levähdyspaikkojen heikentämistä tai tuhoutumista. On hyvin epätodennäköistä, että suunniteltu malminetsintä heikentäisi viitasammakon lisääntymis- ja levähdyspaikkoja, mutta maastotöiden suunnittelua varten lajin mahdolliset esiintymispaikat on tarkistettavissa Lajitietokeskuksen avoimesta Laji.fi -palvelusta (<https://laji.fi/>) tai Lapin ELY-keskukselta.

Alueella tunnetaan havaintoja saukosta. Tutkimustoiminta on suoritettava siten, ettei tapahdu lajin heikentämistä tai häviämistä eikä lajin elinympäristön heikentämistä tai tuhoutumista.

Lupa-alueelle sijoittuu Palokkaan vanhojen metsien suojeluohjelmakohde (AMO120201). Suojelutarkoituksiin hankitun kiinteistön suojelutavoitteita ei saa vaarantaa tutkimustoiminnalla. Lisäksi tutkimusojat ja tutkimusmontut on kielletty kyseisellä alueella.

Alueella olevat mahdolliset metson soidinalueet soidinaikana tulee huomioida tutkimuksissa.

Vaikka kyseessä on tutkimustoiminta, jolla ei ole vaikutuksia viereiselle Natura-alueelle on hakija ehdottanut seuraavia rajoituksia, jotka asetetaan lupamääräyksiksi.

-maastoliikennelaissa mainitusta liikkumisoikeudesta, joka ulottuu 30m lupa-alueen ulkopuolelle ei sallita niiltä osin kuin kulkuoikeus ulottuisi Natura-alueen puolelle

-tutkimusalueelle Natura-alueen rajalta määrätään 100m suojavyöhyke linnuston pesimäajalle 30.4-31.7, jolloin koneellista näytteenottoa tai liikkumista moottoriajoneuvoilla ei sallita vyöhykkeellä. Myöskään kaivinkoneilla tehtäviä tutkimusojia/tutkimusmontutuksia ei saa tehdä edellä mainitulla 100m suojavyöhykkeellä Natura-alueen rajasta lukien.

-Tutkimuksissa tulee huomioida alueeseen rajoittuva Mustiaapa-Kaattasjärvi (F11301301) Natura-alue. Tutkimukset Natura-alueen lähellä tulee sovittaa niin, ettei vaikutuksia ulotu suojelualueelle ja tutkimuksissa tulee toimia kuten aikaisemmin toimitetussa Natura-arvioinnin kohdassa 2.5.10 varotoimina on esitetty. Tutkimusojia tai tutkimusmonttuja ei saa tehdä Natura-alueen tai vesistöjen läheisyydessä.

Lisätietoja kohteen tilanteesta saa Tukesilta.

Malminetsintäluvan haltijan tulee esittää hyvissä ajoin ennen tutkimustöiden aloittamista tarkka tutkimussuunnitelma toimenpiteineen ja sijaintitietoineen ja tarvittaessa päivittää kaivannaisjätteen jätehuoltosuunnitelmaa Tukesille. Lisäksi tutkimussuunnitelma tulee

toimittaa tiedoksi toimivaltaiselle Lapin ELY-keskukselle, Metsähallitukselle, Tornionlaakson museolle ja Lapin maakuntamuseolle. Lähtökohtaisesti luvanhaltijalla ei ole kaivoslaissa asetettua yleistä inventointivelvollisuutta kasvillisuus- tai luontokartoituksille varovaisuusperiaate huomioiden, eikä sellaista edellytetä muiltakaan samankaltaisia vaikutuksia aiheuttavilta maankäyttömuodoilta suojelualueiden ulkopuolella.

Perustelut: Tutkimussuunnitelman esittämisvelvollisuudella varmistetaan, että toimenpiteisiin voidaan tarvittaessa valvonnallisesti puuttua. Samalla Tukesin on mahdollista kaivoslain valvonnan toteuttamiseksi arvioida toimenpiteiden vaikutusta ja tarvittaessa antaa tarkempia lisämääräyksiä toimenpiteiden suorittamisesta. Kaivoslaki (621/2011) 11 § ja 12 § ja 69 §, VNa (391/2012) 2 §.

Siirtyminen lupa-alueelle, ja lupa-alueella liikkuminen on sulanmaan aikana pyrittävä suunnittelemaan niin, että luontaisia aukkopaikkoja ja olemassa olevia uria käytetään mahdollisimman paljon hyväksi. Kosteikkoalueilla liikkumista tulee ensisijaisesti välttää sulanmaan aikana. Toiminnanharjoittajan on oltava selvillä toimintansa ympäristövaikutuksista, ympäristöriskeistä ja niiden hallinnasta sekä haitallisten vaikutusten vähentämismahdollisuuksista. Koneellinen tutkimus ja näytteenotto alueilla, joilla on olemassa vaarana, että tutkimukset tai liikkuminen aiheuttaa maaperään vahinkoja (suot), tulee suorittaa aina ajankohtana, jolloin maaperä on jäänyt. Tutkimusmontut ja kuopat tulee merkitä huomiokepein sekä luiskata loiva reunaisiksi päistään niiden ollessa auki ja sisältävän putoamisvaaran. Tutkimusten päätyttyä tutkimusmontut, -kuopat ja -ojat on täytettävä ja maisemoitava. Lisäksi tulee huomioida Metsähallituksen lausunnossa (Liite 6) esitetyt seikat Metsähallituksen metsätieverkostoon liittyen.

Alue kuuluu Palojärven paliskunnan alueeseen. Malminetsintätutkimukset on sovitettava alueella toimivan paliskunnan kanssa siten, ettei niistä aiheudu kohtuutonta haittaa poronhoidolle. Malminetsintäluvan haltijan on ilmoitettava alueen paliskunnalle tutkimustöistä ja niiden aikataulusta, sekä muusta alueiden käytöstä hyvissä ajoin ennen tutkimustöiden aloittamista. Malminetsintäluvan haltijan on otettava huomioon alueella mahdollisesti olevat poronhoidolle tärkeät rakenteet kuten esimerkiksi erotusaita ja käytettävä valmiita veräjiä kulkemiseen. Edellä mainituilla toimenpiteillä vähennetään malminetsinnästä poronhoitoelinkeinolle mahdollisesti aiheutuvia haittoja poronhoitoalueella.

Perustelut: Määräys perustuu kaivoslain (621/2011) 11 §:ään. Malminetsintäluvan haltijan on rajoitettava malminetsintä ja muu malminetsintäalueen käyttö tutkimustyön kannalta välttämättömiin toimenpiteisiin. Toimenpiteet on suunniteltava siten, että niistä ei aiheudu kohtuudella vältettävissä olevaa yleisen tai yksityisen edun loukkausta. Malminetsintäluvan nojalla tapahtuvasta malminetsinnästä ja muusta malminetsintäalueen käytöstä ei saa aiheutua:

- 1) haittaa ihmisten terveydelle tai vaaraa yleiselle turvallisuudelle;
- 2) olennaista haittaa muulle elinkeinotoiminnalle;
- 3) merkittäviä muutoksia luonnonolosuhteissa;
- 4) harvinaisten tai arvokkaiden luonnonesiintymien olennaista vahingoittumista;
- 5) merkittävää maisemallista haittaa
- 6) muuta merkittävää vahingollista ympäristövaikutusta.

10. Määräys malminetsintäkorvauksen suuruudesta ja maksuajankodasta

Alueella on ollut voimassa kaivoslain (503/1965) mukaiset valtaukset KaivNro 8837 kolme (3) vuotta, sekä kaivoslain (621/2011) mukainen malminetsintälupa ML2014:0033 yhdeksän (9) vuotta. Tämä päätös jatkaa malminetsintäluvan voimassaoloa kolme (3) vuotta (lupavuodet kolmetoista (13), neljätoista (14) ja viisitoista (15)). Malminetsintäluvan haltijan on maksettava malminetsintäalueeseen kuuluvien kiinteistöjen omistajille vuotuista korvausta **50 euroa hehtaarilta** luvan voimassaoloajan. Malminetsintäalueesta lasketaan kokonaispinta-ala, ja jokaisen kiinteistön tai muiden rekisteriyksiköiden osalta pinta-ala vähintään 0,1 hehtaarin tarkkuudella.

Malminetsintäkorvaus on ensimmäiseltä vuodelta maksettava viimeistään 30 päivänä siitä, kun malminetsintälupa on tullut lainvoimaiseksi. Seuraavina vuosina korvaus on maksettava vastaavana ajankohtana.

Luvan haltijan on ilmoitettava malminetsintäkorvauksen kokonaissuorituksesta kirjallisesti kaivosviranomaiselle, kun velvollisuus on täytetty.

Mikäli hakija pienentää tai muuttaa tässä päätöksessä määrättyä malminetsintäaluetta muutoshakemuksella, määräytyy uusi malminetsintäkorvaus maanomistajalle seuraavasta tämän lupapäätöksen maksupäivästä alkaen muutospäätöksessä määrättävän pinta-alan mukaan.

Perustelut: Määräys perustuu kaivoslain (621/2011) 99 §:ään, jossa säädetään malminetsintäkorvauksen suuruudesta ja maksutavasta, 51 § 67 § ja 69:ään, joissa säädetään malminetsintäluvan raukeamisesta ja muuttamisesta sekä 152.1 §:ään jossa säädetään kaivosviranomaisen on oikeudesta saada kaivoslain säännösten noudattamisen valvontaa varten tarpeelliset tiedot niiltä, joita tämän lain velvoitteet koskevat.

11. Määräys vahinkojen ja haittojen korvaamisesta malminetsintäalueella

Malminetsintäluvan haltijan on korvattava malminetsintäalueella tapahtuvasta kaivoslakiin (621/2011) perustuvasta toiminnasta aiheutuneet vahingot ja haitat, jollei jonkin toimenpiteen osalta korvauksesta toisin säädetä.

Perustelut: Määräys perustuu kaivoslain (621/2011) 103 §:ään, jossa säädetään vahinkojen ja haittojen korvaamisesta malminetsintäalueella.

Hakemuksen käsittely

Jatkoaikahakemus: Mawson Oy	15.11.2024
Täytäntöönpanohakemus: Mawson Oy	20.11.2024
Täydennys: Mawson Oy	17.2.2025
(toimitettu maanomistajasuostumus jatkoaikahakemusta varten)	
Kuulutus hakemuksesta: Tukes	21.2.2025
Kuulutus täytäntöönpanohakemuksesta: Tukes	21.2.2025
Lausuntopyynnöt: Tukes	21.2.2025
Selitys: Mawson Oy	6.6.2025
Jatkoaikapäätös: Tukes	24.6.2025

Lupahakemuksesta tiedottaminen

Tukes on tiedottanut hakemuksesta sekä täytäntöönpanohakemuksesta 21.2.2025 kuuluttamalla siitä 30 päivän ajan Ylitornion kunnan ja Rovaniemen kaupungin ilmoituskanavilla. Hakemus on ollut nähtävillä myös Tukesin internet-sivuilla. Hakemus on ollut nähtävillä 31.3.2025 saakka.

Asianosaisia maanomistajia on tiedotettu hakemuksesta kirjeitse.

Lausunnot ja mielipiteet on pyydetty toimitettavaksi viimeistään 31.3.2025. Tämän päivämääränkin jälkeen toimitetut lausunnot ja mielipiteet on otettu ratkaisussa huomioon.

Lausuntopyynnöt ja lausunnot hakemuksesta

Hakemuksesta ja täytäntöönpanohakemuksesta on lähetetty lausuntopyynnöt ja saatu lausunnot seuraavasti:

- 1) Tukesin lausuntopyyntö on lähetetty **Ylitornion kunnalle** 21.2.2025. Ylitornion kunta on antanut lausunnon 11.3.2025 (liite 4).
- 2) Tukesin lausuntopyyntö on lähetetty **Rovaniemen kaupungille** 21.2.2025. Rovaniemen kaupunki ei ole antanut lausuntoa.
- 3) Tukesin lausuntopyyntö on lähetetty **Lapin ELY-keskukselle** 21.2.2025. Lapin ELY –keskus on antanut lausunnon 30.4.2025 (liite 5).
- 4) Tukesin lausuntopyyntö on lähetetty **Metsähallitukselle** 21.2.2025. Metsähallitus on antanut lausunnon 4.4.2025 (liite 6).
- 5) Tukesin lausuntopyyntö on lähetetty **Tornionlaakson museolle** 21.2.2025. Tornionlaakson museo on antanut lausunnon 31.3.2025 (liite 7).
- 6) Tukesin lausuntopyyntö on lähetetty **Lapin maakuntamuseolle** 21.2.2025. Lapin maakuntamuseo on antanut lausunnon 24.3.2025 (liite 8).
- 7) Tukesin lausuntopyyntö on lähetetty **Palojärven paliskunnalle** 21.2.2025. Palojärven paliskunta ei ole antanut lausuntoa.

Muistutukset ja mielipiteet

Hakemuksen johdosta ei esitetty muistutuksia tai mielipiteitä.

Hakijan selitys

Hakija on toimittanut selityksen lausunnoissa esitettyihin seikkoihin 6.6.2025.

Hakijalta on pyydetty selitystä 30.4.2025 saapuneiden lausuntojen johdosta. Hakija antoi selityksen 6.6.2025 (Liite 9).

Tukesin kannanotto lausunnoissa ja muistutuksissa esitettyihin yksilöityihin vaatimuksiin

Lausunnoissa esitetyt asiat on otettu lupapäätöksessä huomioon lupamääräyksiin.

Tiedoksi luvan haltijalle

Kaivoslain (621/2011) suhde muuhun lainsäädäntöön

Sen lisäksi, mitä kaivoslaissa säädetään, sovelletaan kaivoslain mukaista lupa- tai muuta asiaa ratkaistaessa ja muutoin tämän lain mukaan toimittaessa muun muassa; luonnonsuojelulakia ([9/2023](#)), ympäristönsuojelulakia ([527/2014](#)), erämaalakia ([62/1991](#)), maankäyttö- ja rakennuslakia ([132/1999](#)), vesilakia ([587/2011](#)), poronhoitolakia ([848/1990](#)), säteilylakia ([592/1991](#)), ydinenergialakia ([990/1987](#)), muinaismuistolakia ([295/1963](#)), maastoliikennelakia ([1710/1995](#)), patoturvallisuuslakia ([494/2009](#)), hallintolakia ([434/2003](#)), laki sähköisestä asioinnista viranomaistoiminnassa ([13/2003](#)), saamelaiskäräjä lakia ([974/1995](#)), saamen kielilakia ([1086/2003](#)), kielilakia ([423/2003](#)), lakia ulkomaalaisten yritystojen seurannasta ([172/2012](#)), lakia eräiden kiinteistönhankintojen luvanvaraisuudesta ([470/2019](#)), lakia valtion etuosto-oikeudesta eräillä alueilla ([469/2019](#)), lakia kiinteän omaisuuden ja erityisten oikeuksien lunastuksesta kansallisen turvallisuuden varmistamiseksi ([468/2019](#)). Malminetsintäluvan haltijan on aina noudatettava Suomen lainsäädäntöä ja

asiaan liittyviä muita kansainvälisiä sopimuksia.

Maastossa liikkuminen

Maastoliikennelain (1710/1995) 4.1 §:n ja 4.2 §:n 9-kohdan mukaan kaivoslaissa (621/2011) tarkoitettulla malminetsintäalueella ja 30 metrin etäisyydellä sen rajasta moottorikäyttöisellä ajoneuvolla liikkuminen ei edellytä maanomistajan tai haltijan lupaa, kun kyse on asianomaisessa malminetsintäluvassa tai kaivosluvassa tarkoitettun toiminnan kannalta välttämättömästä liikkumisesta. Mikäli malminetsintäalue rajautuu alueeseen, jolla liikkumista on rajoitettu (esim. luonnonsuojelualue), malminetsintäalueen rajan ulkopuolella tarvitaan alueen hallinnasta vastaavan viranomaisen suostumus.

Viitaten lupamääräykseen 9, malminetsintäluvun haltija veloitetaan rajoittamaan malminetsintä ja malminetsintäalueen käyttö tutkimustyön kannalta välttämättömiin toimenpiteisiin. Malminetsinnästä ei saa aiheutua merkittäviä muutoksia luonnonolosuhteissa, harvinaisten tai arvokkaiden luonnonesiintymien olennaista vahingoittumista, merkittävää maisemallista haittaa. Alueen koskemattomuuteen, joka liittyy alueen suojelutavoitteisiin, on säilytettävä. Aiheutetut vahingot on korvattava maanomistajalle.

Luvan muuttaminen ja raukeaminen

Malminetsintäluvun haltijan on kaivoslain (621/2011) 69 §:n mukaan haettava malminetsintäluvun muuttamista, jos tutkimussuunnitelmaa muutetaan tai täydennetään siten, että lupamääräyksiä on tarpeen tarkistaa. Luvanhaltija voi lisäksi hakea malminetsintäluvun muuttamista lupamääräysten tarkistamiseksi, kun luvan mukaista toimintaa on tarpeen muuttaa.

Kaivosviranomaisen on (621/2011) 67 §:n mukaan päätettävä, että malminetsintä lupa raukeaa, jos luvanhaltija tekee asiaa koskevan ilmoituksen. Luvanhaltija on velvollinen tekemään ilmoituksen, jos tarkoituksena ei enää ole harjoittaa lupaan perustuvaa toimintaa. Malminetsintä lupa raukeaa ilmoituksen saavuttua kaivosviranomaiselle.

Luvan voimassaolon jatkaminen

Malminetsintäluvun voimassaolon jatkamisen edellytyksistä säädetään kaivoslain (621/2011, sekä 505/2023) 61 §, 61a § sekä 61 b §:ssä.

Kaivoslain (621/2011) 61.1 §:n mukaan malminetsintäluvun voimassaoloa voidaan jatkaa enintään kolme vuotta kerrallaan siten, että lupa on voimassa yhteensä enintään viisitoista vuotta.

Kaivoslain (621/2011) 61.2 §:n mukaan malminetsintäluvun voimassaolon jatkamisen edellytyksenä on, että:

- 1) malminetsintä on ollut tehokasta ja järjestelmällistä;
- 2) esiintymän hyödyntämismahdollisuuksien selvittäminen edellyttää jatkotutkimuksia;
- 3) luvanhaltija on noudattanut tässä laissa säädettyjä velvollisuuksia samoin kuin lupamääräyksiä;
- 4) voimassaolon jatkamisesta ei aiheudu kohtuutonta haittaa yleiselle tai yksityiselle edulle.

Kaivoslain (621/2011) 66 §:n mukaan malminetsintäluvun voimassaolon jatkamista varten lupaviranomaiselle on ennen luvan voimassaolon päättymistä toimitettava lupahakemus sekä lupaharkinnan kannalta tarpeelliset ja luotettavat selvitykset edellä mainituista voimassaolon jatkamisen edellytyksistä.

Kaivostoiminnasta annetun valtioneuvoston asetuksen (391/2012) 27.2 §:n mukaan hakemuksesta tulee käydä ilmi hakijan haluamat muutokset lupa-alueeseen tai muut

merkittävät muutokset sekä asianosaisissa tapahtuneet muutokset. Asetuksen 27.3 §:n mukaisesti hakemukseen tulee liittää lupaharkinnan kannalta tarpeellinen ja luotettava selvitys:

- 1) hakemuksen kohteena olevan luvan nojalla tehdyistä toimenpiteistä ja niiden tuloksista;
- 2) alueelle kohdistuneiden tutkimuskustannusten määrästä;
- 3) esiintymän hyödyntämismahdollisuuksista ja jatkotutkimusten tarpeellisuudesta;
- 4) perustelut aluerajaukselle.

Lisäksi hakemukseen sovelletaan vastaavasti, mitä lupahakemuksesta säädetään kaivoslain (621/2011) 34 §:ssä.

Lupapäätöksestä tiedottaminen

Lupapäätös on toimitettu päätöksenantopäivänä:

- Mawson Oy:lle (hakija)

Jäljennös päätöksestä on toimitettu antopäivänä

- Ylitornion kunnalle,
- Rovaniemen kaupungille,
- Lapin ELY-keskukselle,
- Metsähallitukselle,
- Tornionlaakson museolle tiedoksi,
- Lapin maakuntamuseolle tiedoksi,
- Palojärven paliskunnalle,
- niille, jotka ovat jäljennöstä erikseen pyytäneet

Päätöksen antamisesta on ilmoitettu

- maanomistajille (kirjeitse)
- asianosaisille, joita asia erityisesti koskee
- niille, jotka ilmoitusta ovat erikseen pyytäneet

Tukes toimittaa Maanmittauslaitokselle malminetsintäluvasta tiedot merkittäväksi kiinteistötietojärjestelmään.

Perustelut: Päätöksestä tiedottaminen ja siinä noudatettu menettely perustuvat kaivoslain (621/2011) lupapäätöksestä tiedottamista koskevaan 58 §:ään.

Päätösmaksu

Tästä päätöksestä perittävä maksu on **3950 €**. Valtion talous- ja henkilöstöhallinnan palvelukeskus lähettää laskun hakijalle.

Maksu perustuu hakemuksen vireille tullessa voimassa olleeseen asetukseen Turvallisuus- ja kemikaaliviraston maksullisista suoritteista (1283/2021).

Muutoksenhaku

Tähän päätökseen saa kaivoslain (621/2011) 162 §:n nojalla hakea muutosta valittamalla **Pohjois-Suomen hallinto-oikeuteen**.

Valitus on tehtävä kirjallisesti 30 päivän kuluessa päätöksen tiedoksisaannista (808/2019, 13 §). Päätöksen tiedoksisaannin katsotaan tapahtuneen seitsemäntenä päivänä päätöksen julkaisemisesta. Liitteenä olevasta valitusosoituksesta ilmenee, miten muutosta haettaessa on meneteltävä.

Päätöksestä perittävästä maksusta valitetaan samassa järjestyksessä kuin pääasiasta.

Lisätietoja

kaivosasiat@tukes.fi tai ylitarkastaja Antti Mikkola puh. 029 505 2184

Asian on esiteltyt ylitarkastaja Antti Mikkola ja ratkaissut johtava asiantuntija Ilkka Keskitalo. Tämä asiakirja on allekirjoitettu sähköisesti. Allekirjoittajan henkilöllisyyden ja allekirjoituksen ajankohdan voi varmistaa allekirjoitusta klikkaamalla ja asiakirjan aitous voidaan todentaa sähköisesti. Jos asiakirjaa muutetaan jälkikäteen, allekirjoitus ei ole enää kelvollinen. Sähköinen asiakirja on alkuperäiskappale, eikä allekirjoituksen oikeellisuutta voi varmistaa paperitulosteesta. Alkuperäisen sähköisen asiakirjan voi tarvittaessa pyytää Tukesin kirjaamosta.

LIITTEET

Liite 1	ML2014:0033 lupakartta
Liite 2	Tilakohtaiset pinta-alat malminetsintälupa-alueella
Liite 3	Asianosaiset maanomistajat
Liite 4	Ylitornion kunnan lausunto
Liite 5	Lapin ELY-keskuksen lausunto
Liite 6	Metsähallituksen lausunto
Liite 7	Tornionlaakson museon lausunto
Liite 8	Lapin maakuntamuseon lausunto
Liite 9	Mawson Oy, selitys lausuntojen osalta, 6.6.2025 (sisältää salassa pidettävää tietoa, julkisuuslaki 24 § 1 mom. 14-kohta)

VALITUSOSOITUS

Valitusviranomainen

Päätökseen saa hakea muutosta valittamalla sille hallinto-oikeudelle, jonka tuomiopiirissä pääosa tässä päätöksessä tarkoitettusta alueesta sijaitsee. Toimivaltainen hallinto-oikeus on mainittu valitusosoituksen lopussa. Valituskirjelmä osoitetaan valitusviranomaiselle ja se on toimitettava valitusajassa hallinto-oikeuden kirjaamoon.

Valitusaika

Valitus on tehtävä kirjallisesti 30 päivän kuluessa päätöksen tiedoksisaannista. Päätöksen tiedoksisaannin katsotaan tapahtuneen seitsemäntenä päivänä päätöksen julkaisemisesta.

Valitusoikeus

Malminetsintälupaa, kaivoslupaa ja kulanhuudontalupaa koskevaan päätökseen, mainitun luvan voimassaolon jatkamista, raukeamista, muuttamista ja peruuttamista koskevaan päätökseen sekä kaivostoiminnan lopettamispäätökseen saa hakea muutosta:

- 1) asianosainen;
- 2) rekisteröity yhdistys tai säätiö, jonka tarkoituksena on ympäristön-, terveyden- tai luonnonsuojelun taikka asuinympäristön viihtyisyyden edistäminen ja jonka sääntöjen mukaisella toiminta-alueella kysymyksessä olevat ympäristövaikutukset ilmenevät;
- 3) toiminnan sijaintikunta tai muu kunta, jonka alueella toiminnan haitalliset vaikutukset ilmenevät;
- 4) elinkeino-, liikenne- ja ympäristökeskus ja muu asiassa toimialallaan yleistä etua valvova viranomainen;
- 5) saamelaiskäräjät sillä perusteella, että luvassa tarkoitettu toiminta heikentää saamelaisten oikeutta alkuperäiskansana ylläpitää ja kehittää omaa kieltään ja kulttuuriaan;
- 6) kolttien kyläkokous sillä perusteella, että luvassa tarkoitettu toiminta heikentää kolttien elinolosuhteita ja mahdollisuuksia harjoittaa elinkeinoja.

Kaivosviranomaisella on lisäksi oikeus valittaa sellaisesta päätöksestä, jolla hallinto-oikeus on muuttanut sen tekemää päätöstä tai kumonnut päätöksen.

Valituksen sisältö

Valituskirjelmässä on ilmoitettava

- päätös, johon haetaan muutosta
- miltä kohdin päätökseen haetaan muutosta ja mitä muutoksia siihen vaaditaan tehtäväksi
- perusteet, joilla muutosta vaaditaan
- mihin valitusoikeus perustuu, jos valituksen kohteena oleva päätös ei kohdistu valittajaan
- valittajan nimi ja kotikunta
- postiosoite ja puhelinnumero, joihin asiaa koskevat ilmoitukset valittajalle voidaan toimittaa

Jos valittajan puhevaltaa käyttää hänen laillinen edustajansa tai asiamiehensä tai jos valituksen laatijana on joku muu henkilö, valituskirjelmässä on ilmoitettava myös tämän nimi ja kotikunta.

Valittajan, laillisen edustajan tai asiamiehen on allekirjoitettava valituskirjelmä, ellei valituskirjelmää toimiteta sähköisesti (telekopiona tai sähköpostilla).

Valituksen liitteet

Valituskirjelmään on liitettävä

- päätös, johon haetaan muutosta valittamalla, alkuperäisenä tai jäljennöksenä
- asiakirjat, joihin valittaja vetoaa vaatimuksensa tueksi, jollei niitä ole jo aikaisemmin toimitettu viranomaiselle
- asiamiehen valtakirja

Valituskirjelmän toimittaminen perille

Valituskirjelmän voi viedä valittaja itse tai hänen valtuuttamansa asiamies. Valituskirjelmä liitteineen voidaan myös lähettää postitse, telekopiona tai sähköpostilla. Postiin valituskirjelmä on jätettävä niin ajoissa, että se ehtii perille valitusajan viimeisenä päivänä ennen aukioloajan päättymistä. Hallinto-oikeudessa kirjaamon aukioloaika on klo 8.00–16.15. Sähköisesti (telekopiona tai sähköpostilla) toimitetun valituskirjelmän on oltava toimitettu niin, että se on käytettävissä vastaanottolaitteessa tai tietojärjestelmässä määräajan viimeisenä päivänä ennen virka-ajan päättymistä.

Valittajalta peritään hallinto-oikeudessa **oikeudenkäyntimaksu 310 euroa**. Tuomioistuinten ja eräiden oikeushallintoviranomaisten suoritteista perittävistä maksuista annetussa laissa (701/1993) on erikseen säädetty eräistä tapauksista, joissa maksua ei peritä.

Toimivaltaisen hallinto-oikeuden yhteystiedot muutoksenhakua varten:

Pohjois-Suomen hallinto-oikeus

käyntiosoite: Torikatu 34–90, 90100 Oulu

postiosoite: PL 189, 90101 Oulu

puhelin: 029 56 42800

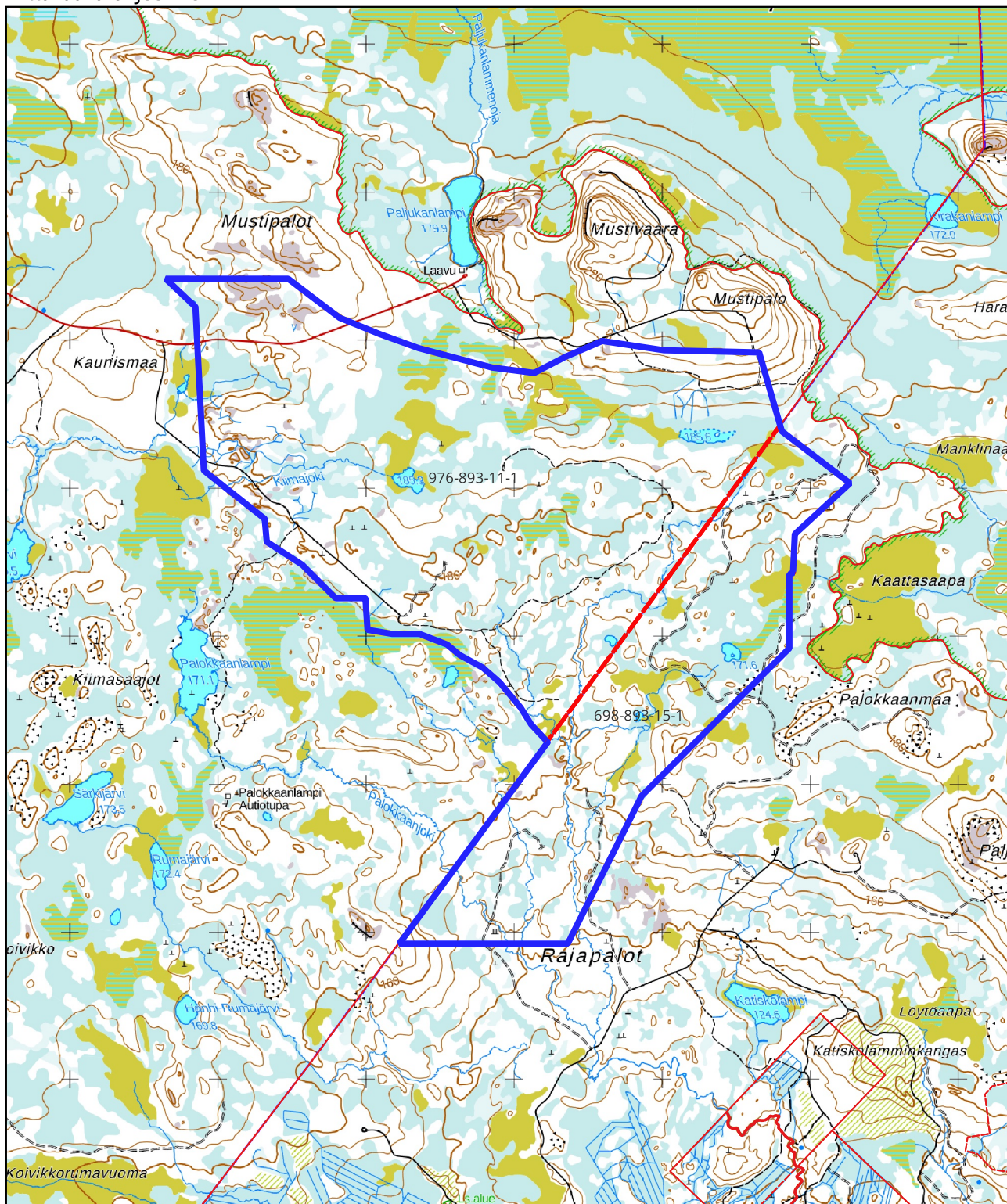
faksi: 029 56 42841

sähköposti: pohjois-suomi.hao@oikeus.fi

Valituksen voi tehdä myös hallinto- ja erityistuomioistuinten asiointipalvelussa osoitteessa: <https://asiointi2.oikeus.fi/hallintotuomioistuimet>

Kartta malminetsintä-lupa-alueesta

Mittakaava ohjeellinen



Malminetsintä-lupa-alue



Kiinteistörajat

Mittakaava 1:40 000
 Mawson Oy
 Hirvima
 ML2014:0033

Kiinteistötunnus	Pinta-ala (ha)
97689300110001	693,76
69889300150001	313,58
	1007,33

Pinta-ala yhteensä: **1007,33 ha**

Lupatunnus
ML2014:0033
Liite 3

ASIANOSAINEN MAANOMISTAJA


Kunnanhallitus**10.03.2025****1**

Y/61/14.00.01.05/2025

§ 51 Turvallisuus- ja kemikaaliviraston lausuntopyyntö malminetsintälupahakemuksesta

Turvallisuus- ja kemikaalivirasto Tukes on pyytänyt kaivoslain (10.6.2011/621) 37§:n nojalla liitteenä olevasta Rovaniemen kaupungin ja Ylitornion kunnan alueelle kohdistuvasta malminetsintälupahakemuksesta ja hakemuksesta luvan täytäntöönpanemiseksi muutoksenhausta huolimatta.

Eryteisesti Tukes pyytää mainintaa tutkimussuunnitelman mukaisen toiminnan vaikutuksista alueen kaavatilanteeseen, ympäristö- ja muista vaikutuksista.

Esitys Kunnanhallitus ilmoittaa lausuntonaan, ettei Ylitornion kunnalla ole huomautettavaa Mawson Oy:n malminetsintälupahakemuksen ML2014:0033 johdosta.

Päätös Katriina Koskela esitti, että kunnanhallitus suhtautuu kielteisesti malminetsintäluvan uusimiseen. Esitys raukesi kannattamattomana.

Päätösesitys hyväksyttiin.

Liitteet Lupahakemus

Jakelu Turvallisuus- ja kemikaalivirasto

30.4.2025

Turvallisuus- ja kemikaalivirasto (Tukes)
Tarkastaja Eeva Viljamaa
PL 66, 00520 Helsinki

Vastaus lausuntopyyntöön

Malminetsintäluvan jatkoaikahakemus, Mawson Oy, malminetsintä, Rovaniemi, Ylitornio, malminetsintälupa-alue Hirvimaa, lupatunnus ML2014:0033

Turvallisuus- ja kemikaalivirasto (TUKES) on pyytänyt kaivoslain (621/2011) 37 §:n nojalla Lapin elinkeino-, liikenne- ja ympäristökeskuksen (ELY-keskuksen) lausuntoa Mawson Oy:n Rovaniemen ja Ylitornion kuntien alueelle kohdistuvasta malminetsintälupahakemuksesta ML2014:0033 Hirvimaa sekä kuvatun toiminnan ympäristövaikutuksista. Tukes on pyytänyt myös tiedossa olevia paikka- ja sijaintitietoja luonnonsuojelulain 9/2023 13 luvussa mainitusta luonnonsuojelun tietojärjestelmästä. Erityisesti Tukes on pyytänyt tietoa:

- sijoittuuko malminetsintähakemusalueelle Lsl 73 §:ssä mainittuja tiedossa olevia pesäpuita. Tukes on myös pyytänyt ilmoittamaan, minkä linnun pesä on kyseessä, sen sijaintitiedot kartalla, sekä olemassa olevan tiedon koska pesä on ollut viimeksi käytössä.
- mikäli lupahakemusalueella on tiedossa olevia erityisesti suojeltavia uhanalaisia tai rauhoitettuja eläin- tai kasvilajeja, Tukes on pyytänyt toimittamaan niiden laji- ja sijaintitiedot kartalla.
- lausuntoa myös siitä, sijoittuuko malminetsintälupahakemusalueelle ELY:n päätöksellä rajattuja varmistettuja, Lsl 64 §:n mukaisesti suojeltuja luontotyyppikohteita tai 65 §:n mukaisia tiukasti suojeltuja luontotyyppisiä.

Lisäksi Tukes on pyytänyt lausuntoa siitä, onko alueella Lsl 76 §:ssa tarkoitettuja huomioon otettavia uhanalaisia eliölajeja tai kaivoslain 9 § kolmannen momentin mukaisia liikennealueita. Lausuntoa on pyydetty 31.3.2025 mennessä.

Hakemusalueen pinta-ala on 1007,3 ha ja se sijaitsee Rovaniemen ja Ylitornion kuntien rajalla, Muurolan kylästä n. 20 km länteen. Hakija on arvioinut alueelta olevan mahdollista löytää kultaa, kobolttia, kuparia ja hopeaa.

Yhtiö hakee malminetsintäalueelle kolmen vuoden jatkoaikaa 21.2.2022 myönnetylle malminetsintäluvulle, sekä luvan täytäntöönpanoa muutoksenhausta huolimatta. Hakija hakee lupaa samoille tutkimus- ja näytteenotto-menettelmille kuin edellisessä luvassa on sallittu, ja lisäksi hakee lupaa kaivaa tutkimuskaivantoja ja -ojia. Jatkotutkimukset katsotaan tarpeellisiksi, koska hakemusalueella on havaittu viitteitä taloudellisesti hyödynnettävistä malmeista, ja näiden potentiaalin selvittäminen on yhä kesken.

30.4.2025

Hakija on aiemmin käyttänyt alueella vuodesta 2010 lähtien monipuolisesti malminetsinnän menetelmiä, joista ajallisesti eniten geologista havainnointia (2010–2021), geofysikaalisia maanpintamittauksia (useilla tekniikoilla 2011–2024), timanttisyväkairausta (2013–2024) sekä pohjamoreeninäytteenottoa (2016–2023). Alueelle on nimetty määrittelemättömän suuruinen Joki E -niminen mineraalivarantokohde, joka koostuu pääasiassa kullasta ja koboltista.

Edellä mainittujen menetelmien lisäksi hakija hakee lupaa tutkimuskaivantojen ja -ojien kaivamiselle; mutta pääasiallisena menetelmänä pidetään timanttisyväkairausta (yht. 10–30 000 m). Tutkimuksia aiotaan jatkaa koko lupahakemusalueella, mutta painopisteenä pidetään lupaavimpia mineralisaatiokohteita, kuten Joki E:tä. Hakijan mukaan on odotettavissa, että jatkotutkimustarve säilyy edelleen yli haetun kolmen vuoden, ja että uutta jatkoaikaa todennäköisesti tarvitaan ennen kaivosluvan hakemista. Hakija ilmoittaa viranomaisille ja muille asianosaisille tarkempien tutkimusohjelmien suunnitelmista hyvissä ajoin ennen niiden aloittamista.

Hakemusalue rajautuu länsi- ja eteläreunaltaan Mustiaapa-Kaattasjärven (FI1301301) Natura 2000 -alueeseen. Hakemusalueelle sijoittuu reunoistaan myös pieneltä osin Palokkaan vanhojen metsien suojeluohjelma-alueelle. Hakija noudattaa jatkolupapäätöksen (lainvoimainen 21.2.2021, ML2014:0033) lupamääräyksen kohdan 9 lieventämistoimia ja rajoituksia, koskien tutkimuksista aiheutuvia luontovaikutuksia. Hakija ei suorita koneellista näytteenottoa tai liikkumista moottoriajoneuvolla 100 metrin häiriövyöhykkeellä Natura-alueen rajasta lintujen pesimäaikana (30.4.–31.7.).

Hakemuksen mukana on toimitettu kaivannaisjätteen jätehuoltosuunnitelma.

Suojelualueet ja Natura 2000-alueet

Hakemusalue sijaitsee Mustiaapa-Kaattasjärven Natura-alueen (FI1301301, SAC/SPA) lähellä. Etäisyys Natura-alueeseen on vähimmillään noin 5 m. Hakemusalueen etäisyys yhdessä maastonmuotojen kanssa riittää poissulkemaan merkittävästi heikentävät vaikutukset muihin suojeluperusteena oleville lajeille tai luontotyypeille kuin linnuille (ks. sassa pidettävä lajiliite).

Natura-alueen suojelun perusteena olevien luonnonarvojen, erityisesti lintujen merkittävää heikentymistä yksin kyseisen tai yhteisvaikutuksessa muiden alueeseen vaikuttavien toimintojen kanssa ei voida malminetsintä-lupahakemuksessa annettujen tietojen perusteella sulkea pois. ELY-keskus huomauttaa, että luonnonsuojelulain mukaan on hakijan vastuulla osoittaa, ettei Natura-alueen suojeluperusteisiin kohdistu merkittävää heikentymistä.

Kairakoneen melun kantautumista Natura-alueelle on käsitelty useissa malminetsinnän Natura-arvioinneissa. Myös kairausta tekevä Oy Kati Ab:n on tehnyt oman meluselvityksensä (2022). ELY-keskus katsoo asiaa koskevaan tieteelliseen, Natura-arvioinneissa viitattuun tutkimukseen

30.4.2025

pohjautuen, että vaikutukset lintuihin vähenevät voimakkaasti, kun melu vaimenee 40 dB:n. Melun kantautuminen riippuu useista tekijöistä (mm. koneen melutaso, maastonmuodot ja peitteisyys, tuulen suunta ja nopeus), minkä vuoksi yksiselitteistä vaimentumisetaisyys 40 dB:n on mahdoton asettaa.

Hakijan tulee joko 1) täydentää lupahakemusta perustelemalla miksi Natura-arviointia ei tarvita (ns. Natura-tarveharkinta, etenkin Natura-alueen suojelun perusteina olevien lintudirektiivin lajien osalta), 2) tehdä luonnonsuojelulain 35 § mukainen Natura-arviointi, 3) muuttaa hanketta (esimerkiksi toiminnan kohdentumisen tai ajoituksen suhteen) tavalla, joka poissulkee Natura-alueeseen kohdistuvat vaikutukset tai 4) rajata hakemusaluetta kauemmas Natura-alueesta ja poissulkea sillä tavalla Natura-alueeseen kohdistuvat vaikutukset. Lapin alueella tehdyistä malminetsinnän vaikutuksia käsitelleistä Natura-arvioinneista tiedetään, että kairakoneen meluvaikutus voi yltää muutamasta sadasta metristä jopa 900 metrin päähän kairakoneesta. Meluvaikutuksen laajuuteen vaikuttavat muun muassa koneen tyyppi, vuodenaika ja maastonmuodot. Natura-vaikutusten tarkastelussa tulee kiinnittää erityistä huomiota yhteisvaikutuksiin, joita suojeluperusteena oleville lintudirektiivin lajeille aiheuttavat mm. muu alueella tehtävä malminetsintä.

Vaikutusten arviointia varten tarvitaan tietoja malminetsinnässä käytettävän syväkairauslaitteiston melusta sekä sen vaimentumisesta kyseisen alueen olosuhteet huomioon ottaen sekä toiminnan ajoittumisesta suhteessa Natura-alueen suojeluperusteena olevien lintujen pesimäaikaan 15.2.–31.8.

Ennen kuin jokin edellä mainitusta neljästä toimenpiteistä on tehty, ei voida varmistua merkittävien vaikutusten syntymättä jäämisestä. Luonnonsuojelulain 35 §:n ja säännöksen tulkintaa ohjaavan oikeuskäytännön mukaan, jos hanke tai suunnitelma joko yksinään tai tarkasteltuna yhdessä muiden hankkeiden ja suunnitelmien kanssa saattaa merkittävästi heikentää Natura-alueen luonnonarvoja, hankkeen toteuttajan tai suunnitelman laatijan on asianmukaisella tavalla arvioitava nämä vaikutukset sen kannalta, miten ne vaikuttavat alueen suojelutavoitteisiin.

Oikeuskäytännön mukaan lieventäviä toimenpiteitä (eli kielteisten vaikutusten estämiseksi tai vähentämiseksi toteutettavia toimenpiteitä) ei voida ottaa huomioon arvioitaessa Natura-arvioinnin tarvetta (esimerkiksi C-323/17, Komission tiedonanto 21.11.2018, s. 43). Mikäli mahdollisia vaikutuksia selvitetessä havaitaan, että lieventävät toimenpiteet ovat välttämättömiä merkittävän heikentymisen estämiseksi, tulee hakijan muuttaa hanketta tai tehdä luonnonsuojelulain 35 § mukainen Natura-arviointi.

Luonnonsuojelulain 35 §:n mukaan luvan myöntävän viranomaisen on valvottava, että Natura-arviointi tehdään. Viranomaisen on pyydettävä arvioinnista lausunto elinkeino-, liikenne- ja ympäristökeskukselta ja siltä, jonka hallinnassa luonnonsuojelualue on.

30.4.2025

Natura-alue on perustettu erityisten suojelutoimien alueeksi (SAC-alue). Alue on lisäksi ilmoitettu komissiolle lintudirektiivin mukaisena erityisenä suojelualueena (SPA-alue). Natura-alue koostuu Mustiaavan ja Kaattasjärven soidensuojelualueesta, sekä kuuluu Palokkaan, Mustiaavan ja Kaattasjärven suojeluohjelmiin. Natura-alueen suojeluperusteena ovat siellä esiintyvät yhteensä 10 luontodirektiivin liitteen 1 mukaista luontotyyppiä ja kolme liitteen II lajia sekä yhteensä 28 lintudirektiivin liitteessä 1 mainittua lintulajia ja säännöllisesti esiintyvää muuttolintua.

Viereisille, Natura-alueelle sijoittuville saman yhtiön malminetsintäalueille Kairamaat 2–3 ja Uusi Rumavuoma on laadittu Natura-arviointi (päiväty 22.12.2020). Se on toimitettu ELY-keskukselle, joka on lausunut siitä 23.6.2021.

Hakemusalueella on valtioneuvoston hyväksymään luonnonsuojeluohjelmaan kuuluvaa aluetta (Palokkaan vanhojen metsien suojeluohjelma-alue, AMO120201), jota ei ole vielä perustettu suojelualueeksi. Tällaisella alueella ei saa suorittaa sellaista toimenpidettä, joka vaarantaa alueen suojelun tarkoituksen (LSL 16 §). Elinkeino-, liikenne- ja ympäristökeskus voi myöntää luvan poiketa 1 momentissa säädetystä rajoituksesta, jos suojelun tarkoitus ei mainittavasti vaarannu. Suojeluohjelman toteuttaminen on vireillä.

Vesistöt, pienvedet ja pohjavesialueet

Hakemusalueella ei ole luokiteltuja pohjavesialueita. ELY-keskus muistuttaa, että toimija on aina vesilain mukaisessa vastuussa kaikesta pohjavedelle aiheutuvasta vahingosta.

Luonnontilaisen lähteen luonnontilan vaarantaminen on vesilaissa kielletty (VL 2. luku 11 §), ellei siihen ole saatu aluehallintoviraston lupaa. Kartta- ja ilmakuvatarkastelun perusteella on mahdollista, että malminetsintäalueella sijaitsee lähteitä. Lähteisiin tulee jättää riittävä suojaetäisyys, vähintään 30 metriä lähteikön reunasta ja etäisyyden määrittelyssä tulee huomioida, ettei lähteen luonnontila vaarannu. Esimerkiksi kaivutoimenpiteet lähteikön läheisyydessä voivat aiheuttaa muutoksia pohjaveden virtausolosuhteissa ja siten myös lähteikön kautta purkautuvan pohjaveden määrässä. Suojaetäisyys riippuu maastonmuodoista, lähteen koosta ja tilasta. Lähtökohtana toiminnassa on, ettei siitä saa aiheutua vaaraa pohjaveden määrälle tai laadulle. Lähteen suojavyöhykkeellä ei tule tehdä maahan kajoavia tutkimuksia. Mikäli kairauspaikoilla esiintyy ylivuotoa, tulee huolehtia siitä, että kairareivät tulpataan ylivuodon ja pohjaveden purkautumisen estämiseksi. Työn teettäjällä on vastuu pohjavedelle mahdollisesti aiheutuvista vahingoista.

Vesistöihin on maahan kajoavassa toiminnassa jätettävä riittävät suojavyöhykkeet, ettei maa-aineksia tai kairaussoijaa kulkeudu vesistöihin esim. tulvan mukana ja vesistön tila sen seurauksena heikkene. Ojitetuilla aloilla on toimittava siten, että kiintoainetta tai poraussoijaa ei pääse oja myöten kulkeutumaan vesistöihin. ELY-keskus katsoo, että vesistöjen tilan heikentymistä on pidettävä kaivoslain tarkoittamana merkittävänä muutoksena

30.4.2025

luonnonolosuhteissa, jota malminetsinnästä ei saa aiheutua. Lisäksi vesistöjen ympäristö tulisi säilyttää mahdollisimman luonnonmukaisena.

Malminetsintäalueeseen kuuluu useita pieniä lampia sekä Katisko- ja Kii-majokien latvapuroja. Hakemuksessa ei ole kerrottu onko kairauksia suunniteltu tehtäväksi kyseisellä vesialueella eikä esitetty arvioita vesistö-kairauksen ympäristövaikutuksista ja niitä lieventävistä toimista. Siten ELY-keskus ei pysty lausumaan asiasta. Mikäli yhtiö suunnittelee tekevänsä kairauksia vesistöalueella, tulee vesistö-kairauksista pyytää Lapin ELY-keskukselta erillinen lausunto.

Puron uoman luonnontilan säilymisen vaarantaminen on luvanvaraista (VL 3. luku 2 §). Tämä tulee huomioida purojen ylityksissä.

Suojellut ja uhanalaiset luontotyypit (kaivoslain 11 §:n kohdat 3 ja 4)

Lupahakemusalueelta ei ole tiedossa olevia, varmistettuja luonnonsuojelulain 65 §:n mukaisia tiukasti suojeltuja luontotyyppiä tai 64 §:n suojeltujen luontotyyppien ELY:n päätöksellä rajaamia luontotyyppikohteita.

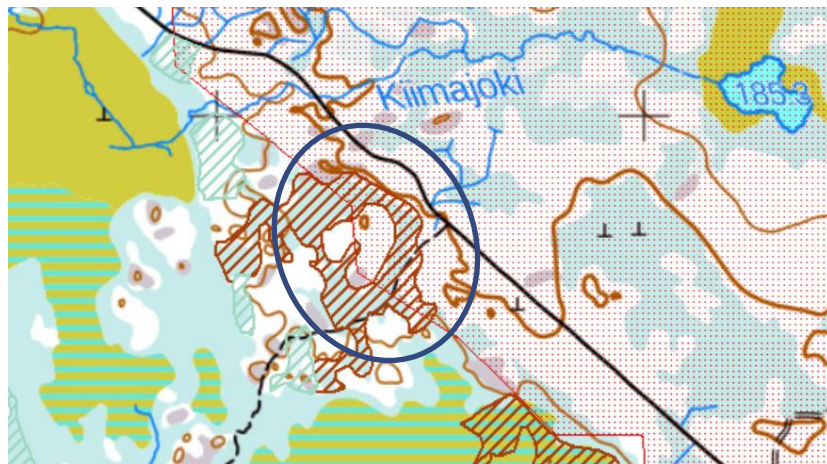
Kallioperätietojen mukaan hakemusalueen eteläpuolella on ultraemäksisen kiviaineksen esiintymiä. Tutkimusalueella voi siten esiintyä tiukasti suojeltua serpentiiniluontotyyppiä. Alueelta ei ole toistaiseksi kartoitettu serpentiiniluontotyyppiä. Mikäli alueella tutkimusten yhteydessä havaitaan ultraemäksisen kivilajin kalliopaljastumia, kivikkoja tai sorapintoja, pyydetään näistä ilmoittamaan Lapin ELY-keskuksen Luontoympäristöyksikköön. Mahdollisilla serpentiiniluontotyyppikohteilla kohteilla tulee pidättäytyä ympärivuotisesti kaikesta maa- tai kallioperään kajoavasta tutkimuksesta sekä maastoliikenteestä ilman suojaavaa lumipeitettä, kunnes ELY-keskus arvioinut kohteen tilanteen ja antanut tarkemmat ohjeet malminetsintään kohteen läheisyydessä. Näin toimien malminetsintätoimilla ei rikota LSL 65 §:n tiukasti suojellun luontotyypin hävittämisen- ja heikentämiskieltoa.

Tiedossa olevat, tarkistelut ja tiedossa olevien paljastumatietojen perusteella arvioidut mahdolliset serpentiiniluontotyyppikohteet löytyvät Suomen ympäristökeskuksen ylläpitämästä avoimesta paikkatietoaineistosta. Ladattava aineisto löytyy osoitteesta: https://www.syke.fi/fi-FI/Avoin_tieto/Paikkatietoaineistot/Ladattavat_paikkatietoaineistot#S nimellä "Serpentiinikalliot ja kivikot". Aineistoa voi tarkastella myös Paikkatietoikkunassa. Aineistossa on esitetty myös tarkastettuja kohteita, jotka eivät ole osoittautuneet tiukasti suojelluiksi serpentiiniluontotyyppikohteiksi. Vuoden 2024 kartoitusten tulokset on päivitetty aineistoon 25.3.2025. Aineisto ei ole poissulkeva, eli tämän aineiston kohteiden lisäksi tiukasti suojeltuja serpentiiniluontotyyppiä voi esiintyä myös muualla.

Luonnonsuojelulain 65 §:n mukaisten tiukasti suojeltujen serpentiiniluontotyyppien (serpentiinikalliot, -kivikot ja -soraikot) hävittäminen ja heikentäminen on kielletty riippumatta siitä, onko esiintymä ELY-keskuksen tiedossa tai merkitty Suomen ympäristökeskuksen ylläpitämään paikkatietoaineistoon.

30.4.2025

Alueella on uhanalaista lettoluontotyyppiä (kuva 1). Harvinaiset tai uhanalaiset luontotyytit voivat olla kaivoslain 11 § tarkoitettuja harvinaisia tai arvokkaita luonnonesiintymiä, jota ei saa olennaisesti vahingoittaa (HE 273/2009). Tutkimusojien ja -kuoppien kaivamisella sekä kesäaikaisella maastoliikenteellä on haitallisia vaikutuksia uhanalaisille letoille ja niiden lajistolle. Lumipeitteisenä aikana roudassa olevalla suolla tehtävät kairaukset eivät pääosin aiheuta niin suuria vaikutuksia, että niillä olisi merkitystä luontotyyppitasolla.



Kuva 1. Hakemusalueella sijaitseva lettokuvio (tumman ruskea poikkiviiva).

Rauhoitetut, erityisesti suojeltavat ja uhanalaiset lajit (kaivoslain 11 §:n kohdat 3 ja 4)

Ajantasaiset esiintymätiedot malminetsintäalueelta tulee tarkistaa ja huomioida tutkimussuunnitelmaa laadittaessa. Lajitiedon jakelu tapahtuu nykyään Suomen lajitietokeskuksen Laji.fi-sivuston kautta. Myös ympäristöhallinnon yhteisestä lajitiedon tallennusjärjestelmästä LajiGIS:stä tiedot siirretään kerran viikossa laji.fi -järjestelmään. Laji.fi:ssä on lajiaineistoja myös lukuisista muista lähteistä, esim. museoiden tietokannoista. Suurin osa lajiaineistosta on suoraan kaikkien nähtävissä Laji.fi-sivustolla, mutta sensitiivisten lajien paikkatiedot on karkeistettu esim. 1 km tai 5 km ruudun tarkuudelle tai joissain tapauksissa salattu kokonaan. Nämä käyttörajoitetut aineistot saa käyttöönsä kirjautumalla Laji.fi-sivustolle ja tekemällä aineistopyynnön tietyltä alueelta. ELY-keskus ei enää vastaa lajitiedon luovuttamista koskeviin tietopyyntöihin.

Maahan kajoavissa malminetsintätoimissa suojeltujen lajien esiintymät on rajattava malminetsinnän vaikutusten ulkopuolelle. Suojaetäisyyksien määrittelyssä tulee ottaa huomioon, että lajia voi esiintyä pistemäistä esiintymäpaikkaa laajemmalla alueella.

Hakemusalueelta tunnetaan luonnonsuojelulain rauhoitetun suovalkunan esiintymiä sekä lisäksi silmälläpidettäväksi (NT) luokiteltujen ahokissankäpälän, ruskopiirtoheinän ja suopunakämmekän esiintymiä. Luonnonsuojelulain 69 §:n nojalla rauhoitetun kasvin hävittäminen on luonnonsuojelulain 74 §:n mukaan kielletty. Malminetsintäluvassa tulee varmistaa, ettei toiminnalla hävitetä rauhoitettujen lajien esiintymiä. Rauhoitettujen kasvilajien suojavyöhykkeen tulee olla vähintään 20 metriä esiintymän reunasta

30.4.2025

lukien. Suojavyöhykkeellä ei saa tehdä maahan kajoavia tutkimuksia. Lisäksi harvinaiset tai uhanalaiset lajit ovat kaivoslain 11 § kohdan 4 tarkoittamia harvinaisia tai arvokkaita luonnonesiintymiä, jota ei saa olennaisesti vahingoittaa (HE 273/2009).

Alueella esiintyy lettoja (kuva 1), joilla saattaa kasvaa rauhoitettua kasvijaistoa. Mikäli syväkairauksia ja tutkimuskaivantoja halutaan tehdä soilla, tulisi lettojen ja niiden rauhoitetun lajiston esiintyminen selvittää maastossa ennen tutkimuksia.

Hakemusalueelta on runsaasti luontodirektiivin liitteen IV (a) lajin viitasammakon havaintoja. ELY-keskus pitää epätodennäköisenä, että talviaikainen syväkairaus heikentäisi mahdollisia viitasammakon lisääntymis- ja levähdyspaikkoja, mikäli käytetään soijan talteenottolaitteistoa. Jos suoalueilla tai niiden reunoilla suunnitellaan tehtäväksi koekuoppia, tulee etukäteen kartoituksin varmistaa, ettei kyseisillä alueilla ole viitasammakon lisääntymis- ja levähdyspaikkoja.

Hakemusalueelta on havaintoja saukosta (lajitietokeskus, 13.3.2023, lampi 185,3). Saukko on luonnonsuojelulain nojalla rauhoitettu ja EU:n luontodirektiivin liitteiden II ja IV (a) laji. Saukko on luokiteltu valtakunnallisesti elinvoimaiseksi (LC). Luonnonsuojelulain ja luontodirektiivin mukaan lajin lisääntymis- ja levähdyspaikkojen hävittäminen ja heikentäminen on kiellettyä (LSL 78 §). Lajille soveltuvat elinympäristöt ovat talvellakin sulana pysyvät virtavedet sekä vesistöjen rantavyöhykkeet. Saukko käyttää vesistöjen uomia lisäksi kulkureittinä. Kairaussoija ei saa päästä valumaan puroihin tai jokeen missään tilanteessa, eikä muukaan koneellinen näytteenotto ja liikkuminen saa aiheuttaa kuormitusta vesistöihin.

Hakemusalueella on lintudirektiivin artiklassa 1 tarkoitetun, luonnonsuojelulain 73 § nojalla rauhoitetun suuren petolinnun pesäreviiri. Laji on käsitelty erillisellä, ei-julkiseen käyttöön tarkoitetulla liitteellä 1.

ELY-keskus muistuttaa, että suurin osa Suomen pesimälinnuista on luonnonsuojelulailla rauhoitettuja. Rauhoitettua eläinlajia ei saa tahallisesti tappaa tai häiritä. Erityisen tärkeää häirinnän välttäminen on lisääntymisaikana, tärkeillä muuton aikaisilla levähdysalueilla tai muutoin niiden elämänsiirron kannalta tärkeillä paikoilla (LSL 70 §). Kielto koskee tahallista häirintää. ELY-keskuksen näkemyksen mukaan koneellinen, melua tuttava malminetsintä aiheuttaa häiriötä linnuille ja se tulisi mahdollisuuksien mukaan tehdä lintujen lisääntymisajan ulkopuolella.

Kaivannaisjätteen jätehuoltosuunnitelma (kaivoslain 13 §)

Korkein hallinto-oikeus on 15.8.2024 antamassaan päätöksessä KHO:2024:97 todennut, että maan pinnalle nouseva hienojakoinen kiviaines eli kairaussoija on kaivoslain 13 §:ssä tarkoitettua kaivannaisjätettä. Päätöksessään KHO on myös todennut, että kaivannaisjätteen jätehuoltosuunnitelman laatimisvelvollisuudesta ei ole säädetty poikkeusta esimerkiksi kaivannaisjätteen vähäisen määrän perusteella.

30.4.2025

Esitetty suunnitelma on ELY-keskuksen näkemyksen mukaan puutteellinen eikä se täytä kaikilta osain kaivannaisjätteen jätehuoltosuunnitelman sisältövaatimuksia (kaivoslain 13 § ja VNA 391/2012). Suunnitelmassa tulee esittää seuraavat tiedot:

- Malminetsinnästä syntyvän maa- ja kiviainesjätteen määrä ja ominaisuudet
- Tiedot alueen ympäristöstä
- Tiedot tutkimusten vaikutuksista ympäristöön
 - Kasvillisuuden peittovaikutukset
 - Vesistövaikutukset
 - Maaperän pilaantuminen
- Tiedot ympäristön pilaantumisen ehkäisemiseksi tehtävistä toimista
- Tiedot toiminnan tarkkailusta ja toiminnan lopettamiseen liittyvistä toimista
- Kaivannaisjätteen hyödyntäminen ja käsittely
- Tiedot maa- ja kiviainesjätteen merkittävistä ympäristövaikutuksista

Lisäksi jätehuoltosuunnitelmaan tulee sisällyttää toiminnassa mahdollisesti käytettävien kemikaalien käyttöturvallisuustiedotteet. Toiminnanharjoittajan on oltava selvillä ja osoitettava kaivannaisjätteen ominaisuudet myös tältä osin, jotta jäte voidaan toimittaa oikeaan vastaanottoaikaan.

Muut turvallisuusnäkökohdat (kaivoslain 11 §:n kohta 1)

Mikäli malminetsinnässä ilmenee öljyvahingon uhka, jota toiminnanharjoittaja ei saa itse torjuttua/hoidettua, tulee siitä tehdä välittömästi ilmoitus hätäkeskukseen. Pienistäkin Natura-alueiden, suojelualueiden ja pohjavesialueiden öljyvahingoista tulisi viipymättä ilmoittaa kuntaan, maanomistajalle ja Lapin ELY-keskukselle.

Lausunto kaivoslain 9 § kolmannen momentin mukaisista liikennealueista

Lähin ELY-keskuksen hallinnoima yleinen tie sijaitsee noin 4 km etäisyydellä malminetsintälupa-alueesta. Näin ollen Lapin ELY-keskuksen liikenne ja infrastruktuuri vastuualueella ei ole huomautettavaa hakemukseen.

Veden ottaminen

ELY-keskus ei ole vesitalousasioissa lupaviranomainen vaan se toimii valtion valvontaviranomaisena ja ottaa muun muassa kantaa vesitaloushankkeiden luvanvaraisuuteen tai oikeuden tarpeeseen. Vesilain mukaisen luvan tai oikeuden tarvetta tarkastellaan aina paikka-/tapauskohtaisesti. Vesilain mukainen luvan-/oikeudentarve ratkaistaan lupamenettelyssä. Aluehallintovirasto lupaviranomaisena tai ELY-keskus ja kunnan ympäristönsuojeluviranomainen vesilain valvontaviranomaisina eivät voi antaa yksittäisen hankkeen luvanvaraisuudesta sellaista ennakkotietoa, joka sitoisi lupaviranomaista lupamenettelyssä.

Ilmoitus veden ottamisesta: veden ottaminen vaatii vesilain (587/2011) 2 luvun 15 §:n mukaisesti pinta- ja pohjaveden ottamista koskevan ilmoituksen ELY –keskukselle, jos otettava vesimäärä ylittää 100 m³/vrk, eikä ottaminen edellytä vesilain 3 luvun 2 tai 3 §:n mukaan lupaa.

30.4.2025

Oikeus ottaa vettä toisen alueelta: ELY-keskus kiinnittää huomiota vesilain 4 luvun säännöksiin, joiden mukaan, jos pinta- tai pohjavettä otetaan toisen alueelta muuhun kuin tavanomaiseen kiinteistökohtaiseen käyttöön, saattaa olla tarpeen hakea aluehallintovirastolta oikeutta veden ottamiseen toisen alueelta (vesilaki 4 luku 3 § ja 4 §). ELY-keskuksen näkemyksen mukaan vedenkäyttö malminetsinnässä, esimerkiksi kairaus- tai lumetusvetenä, ei lähtökohtaisesti ole rinnastettavissa vesilaissa tarkoitettuun tavanomaiseen kiinteistökohtaiseen vedenkäyttöön.

ELY-keskus antaa tarvittaessa lausunnon siitä, tuleeko hankkeelle hakea vesilain mu-kaista lupaa tai oikeutta aluehallintovirastosta.

ELY-keskus edellyttää, että kairausvedenottoa ei tehdä pienitilavuuksisista luonnonvesistöistä (vesilaki 2. luku 11 §, 3. luku 2 §).

Maisemaan kohdistuvat vaikutukset

Malminetsintäalue ei sijaitse valtakunnallisesti arvokkaalla maisema-alueella, eikä alueella ole valtakunnallisesti arvokkaita tuuli- ja rantakerrostumia, moreenimuodostumia, kallioalueita eikä kivikoita.

Hakemuksen perusteella alueella tehtäviin tutkimuksiin kuuluvat tutkimusojat ja -kaivannot. Esitetyt tutkimukset eivät aiheuta kaivoslain 11 §:n kohdassa 5 tarkoitettua merkittävää maisemallista haittaa.

ELY-keskus esittää lupamääräyksissä huomioitavaksi

Veden ottaminen vaatii pinta- ja pohjaveden ottamista koskevan ilmoituksen ELY-keskukselle, jos otettava vesimäärä ylittää 100 m³/vrk, eikä ottaminen edellytä vesilain 3 luvun 2 tai 3 §:n mukaan lupaa (vesilaki 2. luku 15 §).

Jos pinta- tai pohjavettä otetaan toisen alueelta muuhun kuin tavanomaiseen kiinteistökohtaiseen käyttöön, saattaa olla tarpeen hakea aluehallintovirastolta oikeutta veden ottamiseen toisen alueelta (vesilaki 4. luku 3 § ja 4 §). ELY-keskus antaa tarvittaessa lausunnon siitä, tuleeko hankkeelle hakea vesilain mukaista oikeutta aluehallintovirastosta

Lähteistä ei saa ottaa kairausvettä ja niihin tulee pitää kaikessa maahan kajoavassa toiminnassa suojaetäisyyttä vähintään 30 metriä lähteikön reunasta lukien (VL 2. luku 11 §, kaivoslaki 11 § kohdat 3 ja 4).

Kairausvedenottoa ei saa tehdä muistakaan pienitilavuuksisista luonnonvesistöistä (VL 2. luku 11 §, 3. luku 2 §, kaivoslaki 11 § kohdat 3 ja 4). Kairauksen tarvitsema vesi tulee pääsääntöisesti tuoda Natura-alueen ulkopuolelta samasta vesistöalueesta ja sitten kierrättää.

Purojen ylityksissä tulee huomioida, että puron uoman luonnontilan säilymisen vaarantaminen edellyttää lupaa (vesilaki 3. luku 2 §, kaivoslaki 11 § kohta 3).

30.4.2025

Kairaussoija ei saa päästä valumaan puroihin ja muihin vesistöihin missään tilanteessa, eikä muukaan koneellinen tutkimustoiminta ja liikkuminen saa aiheuttaa kuormitusta vesistöihin (kaivoslaki 11 § kohta 3).

Tiukasti suojeltujen serpentiiniluontotyyppien (serpentiinikalliot, -kivikot ja -soraikot) hävittäminen ja heikentäminen on kielletty (luonnonsuojelulaki 65 §, kaivoslaki 11 §, kohta 4).

Tiukasti suojeltujen ja rauhoitettujen lajien esiintymiä ei saa heikentää. Luontodirektiivin liitteen IV tiukasti suojeltujen kasvilajien suojavyöhyke on 30 metriä esiintymän reunasta lukien ja kansallisesti rauhoitettujen 20 metriä esiintymän reunasta lukien. Suojavyöhykkeellä ei saa tehdä maahan kajoavia tutkimuksia.

Myös ei-rauhoitettujen uhanalaisten lajien ja luontotyyppien olennainen vahingoittaminen on kielletty (kaivoslaki 11 §, kohta 4). Yhtiön tulee huomioida myös nämä luonnonesiintymät tutkimuksia suunnitellessaan.

Salassa pidettävän lajiliitteen esittämät rajoitukset on huomioitava.

Yhtiön tulee esittää tarkka tutkimussuunnitelma ELY-keskukselle vuosittain hyvissä ajoin, viimeistään kuukausi ennen tutkimuksiin ryhtymistä, jotta ELY-keskus voi valvoa luonnonsuojelulain noudattamista.

Malminetsintätoiminnan kairausjäljet, koemontut ja liikkumisen aiheuttamat jäljet malminetsintäalueella tulee saattaa mahdollisimman luonnonsuojelulain mukaiseen tilaan etsintätoiminnan päättyessä alueella. Kairauksen jälkeen tulee varmistaa, ettei kairanrei'istä nouse pohjavettä maanpinnalle. Tarvittaessa kairanreiät on tulpattava. Kairauksissa mahdollisesti maahan jätettävät maaputket on katkaistava läheltä maan pintaa.

Muuta

Lapin ELY-keskus toteaa, että kaikessa toiminnassa tulee välttää turmeluonnon alueen luontoa enempää kuin tutkimuksen tekemiseksi on välttämätöntä.

Maastoliikennelain 5 §:n mukaan käytettäessä maastossa moottorikäyttöistä ajoneuvoa on vältettävä vahingon ja haitan aiheuttamista luonnolle ja muulle ympäristölle. Maastoajoneuvoilla liikkuminen tulee pääsääntöisesti tapahtua olemassa olevilla yksityisteillä, metsäteillä ja jäädytetyillä talviteillä. Moottoriajoneuvoilla liikkumista tulee välttää luonnontilaisilla soilla sulanmaan aikana. Maastoliikennelain 4 §:n mukaan maastoliikennelupaa ei tarvita malminetsintäalueella eikä 30 metrin etäisyydellä sen rajasta.

ELY-keskus suosittelee kairauksessa käytettävän myös pohjavesialueen ulkopuolella suljettua veden kiertoa ja soijan talteenottoa.

ELY-keskus suosittelee, että maahan kajoavat toimenpiteet tehdään suoalueilla maan ollessa roudassa ja lumipeitteinen.

30.4.2025

ELY-keskus suosittelee, että koneellinen malminetsintä ajoitetaan lintujen pesimääjan ulkopuolelle.

Alue kuuluu Palojärven paliskunnan poronhoitoalueelle, joka on erityistä poronhoidon aluetta (poronhoitolaki 2 §). ELY-keskus toteaa, että alueella toimittaessa on huolehdittava siitä, ettei poronhoidolle aiheudu huomattavaa haittaa. Poronhoidon kannalta tärkeät laidunalueet, porojen talvikierro ja etenkin vaadinten vasomisalueet tulee ottaa huomioon töitä suunniteltaessa ja maastossa toimittaessa.

Tämä lausunto on välitettävä myös kaikkien maastotyötä tekevien tietoon.

Lausunto hakemuksesta täytäntöönpanemiseksi muutoksenhausta huolimatta

ELY-keskus toteaa, että lähtökohtana tulee olla, että malminetsintäluvan mukaisiin toimenpiteisiin saa ryhtyä vasta, kun lupa on lainvoimainen (kaivoslaki 168 § 1 mom.). Täytäntöönpanomääräyksen edellytyksenä on, että täytäntöönpano ei tee muutoksenhakua hyödyttömäksi ja hakija asettaa kaivosviranomaisen määräämän vakuuden niiden edunmenetysten ja kustannusten korvaamiseksi, jotka päätöksen kumoaminen tai lupamääräysten muuttaminen voi aiheuttaa (kaivoslaki 169 § 2 mom.). Täytäntöönpanomääräyksen nojalla voidaan sallia vain sellaiset toimenpiteet, joiden jälkeen suorittamisen jälkeen olot on mahdollista palauttaa aiempaa vastaviksi (HE 273/2009).

ELY-keskus katsoo, että malminetsintälupa-alueella ML2014:0033 on mahdollista aloittaa malminetsintätyöt täytäntöönpanomääräyksen nojalla edellyttäen, että alueella esiintyvä rauhoitettu laji ja alueen läheisyydessä oleva suojeluohjelma-alue ja Natura-alue sekä muut luonnonarvoiltaan huomionarvoiset kohteet otetaan tutkimuksissa huomioon niin kuin ELY-keskuksen malminetsintähakemuksesta antamassa lausunnossa (1.2.2022) on edellä mainittu.

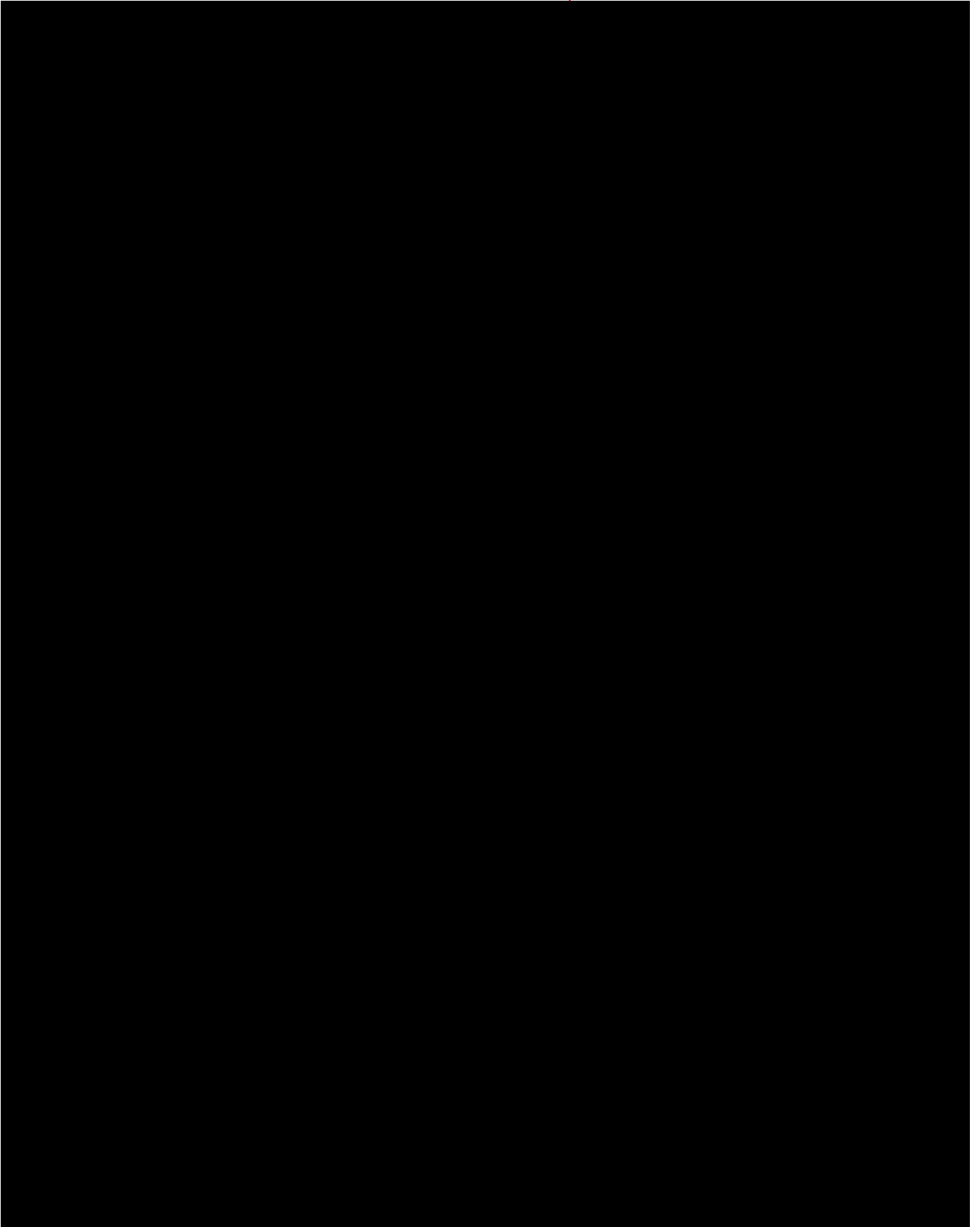
Lausunnon laatimiseen on osallistunut ylitarkastaja Tarmo Oikarinen Lapin ELY-keskuksen Liikenne- ja infrastruktuuri-osastolta.

Tämä asiakirja on hyväksytty viraston sähköisessä asianhallintajärjestelmässä. Asian on esitellyt ylitarkastaja Antti Pöllänen ja ratkaissut luontoympäristöyksikön päällikkö Jari Pasanen. ELY-keskuksen yhteyshenkilönä toimii lausunnon esittelijä.

Liitteet	Liite 1, lajitieto, salassa pidettävä
Jakelu	Metsähallitus / kirjaamo@metsa.fi
Tiedoksi	Mawson Oy / thyysalo@mawson.fi

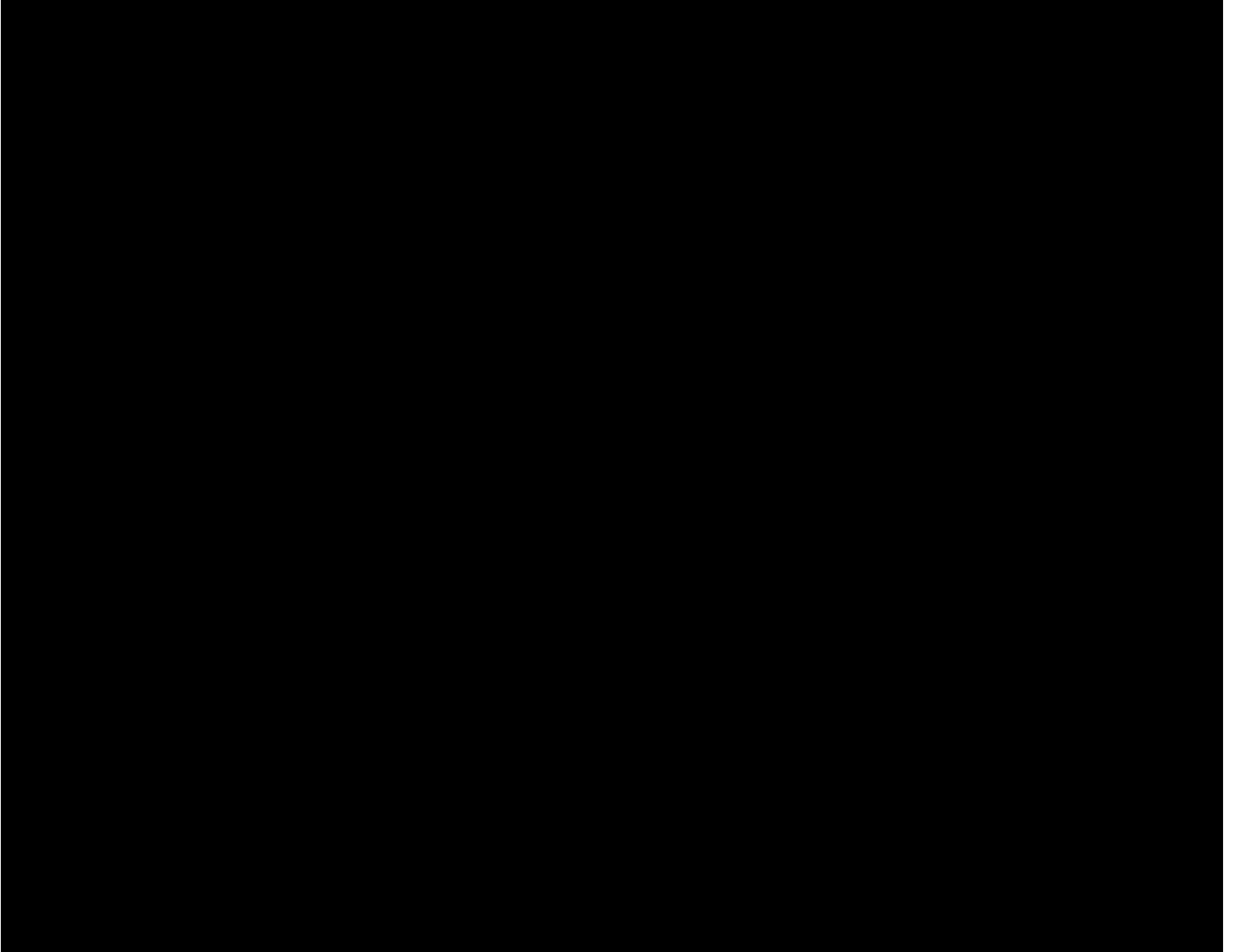


SALASSA PIDETTÄVÄ
(julkisuuslaki 24.1 § 14
kohta)



9.4.2025

SALASSA PIDETTÄVÄ
(julkisuuslaki 24.1 § 14
kohta)



Asiakirjan ovat allekirjoittaneet

Nimi	Tunnistautuminen	Aika
Pasi Tapio Molkoselkä	Telia Tunnistus	04.04.2025 10:33:48 UTC+03:00



Tämä dokumentti on sähköisesti allekirjoitettu

Sisällys: - Kansilehti (1 sivu)
- Alkuperäinen dokumentti (5 sivua)

Kansilehden sivu 1/1

Metsähallitus
PL 94
01301 Vantaa
kirjaamo@metsa.fi

4.4.2025

MH 4847/2024

Turvallisuus- ja kemikaalivirasto (Tukes)
kaivosasiat@tukes.fi

Viite: Lausuntopyyntö 21.2.2025

Metsähallituksen lausunto malminetsintälupahakemuksesta ML2014:0033, Hirvimaa, Mawson Oy

Turvallisuus- ja kemikaalivirasto (Tukes) pyytää Metsähallitukselta kaivoslain 37 §:n nojalla lausuntoa Rovaniemen ja Ylitornion alueelle kohdistuvasta malminetsintälupahakemuksesta ML2014:0033, Hirvimaa.

Hakemusalueen pinta-ala: 1007,33 ha

joka sijoittuu kokonaisuudessaan Metsähallituksen hallinnassa oleville kiinteistölle jakautuen kiinteistöittäin seuraavasti:

Rovaniemen mlk:n valtionmaa VI (698-893-15-1) 313,57 ha

Itäinen valtionmaa (976-893-11-1) 653,01 ha

Lisäksi lupa-alue sijoittuu Metsähallituksen luontopalveluiden hallinnassa olevalle kiinteistölle Itäinen valtionmaa (976-893-11-1) 40,75 ha

Tutkimusmenetelmät:

- *syväkairaus*
- *geofysikaaliset mittaukset*
- *geokemiallinen näytteenotto*
- *tutkimusojien kaivu*

Tutkittavat mineraalit:

- *kulta (Au)*
- *hopea (Ag)*
- *kupari (Cu)*
- *koboltti (Co)*

Esitettyyn hakemukseen Metsähallitus lausuu mielipiteenään seuraavaa:

Yleistä

Tutkimustoiminnassa tulee huomioida alueiden maisema-, luonto- ja kulttuuriarvot mahdollisimman hyvin. Tietoja Metsähallituksen mailla olevista arvokkaista, huomioon otettavista kohteista löytyy mm. Suomen Lajitietokeskuksen Laji.fi-portaalin kautta ja Retkikartta.fi-palvelusta sekä Museoviraston muinaisjäännösrekisteristä.

Luvansaajan tulee myös tunnistaa lupa-alueella olevat muut mahdolliset metsälain 10 §:n erityisen tärkeät elinympäristöt, luonnonsuojelulain sekä muinaismuistolain määrittelemät kohteet ja ottaa ne huomioon tutkimustoiminnassa.

Malminetsinnän kannalta välttämätön maastoliikenne tulee tapahtua moottorikelkoilla, mönkijöillä ja tela-alustaisilla työkoneilla. Suoalueilla ja pehmeiköillä tulee noudattaa suurta varovaisuutta ja mahdollisesti suorittaa näillä kohteilla maastotyöt maan ollessa roudassa sekä välttää työskentelyä kelirikon aikana.

Mustiaapa-Kaattasjärven Natura 2000 -alue ja Palokkaan AMO-alue

Malminetsintäalue rajautuu Metsähallituksen hallinnoimaan Mustiaapa-Kaattasjärven Natura-alueeseen, joka on liitetty Natura-verkoston luontodirektiivin mukaisena erityisten suojelutoimien alueena (SAC-alue) ja lintudirektiivin mukaisena erityisenä suojelualueena (SPA-alue). Yhtiö ilmoittaa malminetsintälupahakemuksessaan sitoutuvansa Natura-alueen osalta noudattamaan toiminnassaan rajoituksia, joista keskeisimpiä ovat:

- Koneellista näytteenottoa ja kulkemista koskeva 100 metrin suojavyöhyke Natura-alueen rajalla lintujen pesimäaikana (1.5.–31.7.)
- Suuren petolinnun pesien huomioiminen 1100 metrin suojavyöhykkeellä pesintäaikana sekä metson soidinalueiden huomioiminen soidinaikana
- Maastoliikenneoikeudesta luopuminen sen osalta, kuin se ulottuu Natura-alueelle
- Kaivinkoneella tehtäviä tutkimusojia ja -kaivantoja koskeva 100 metrin suojavyöhyke Natura-alueen rajalla
- Tutkimuskaivantoja ei tehdä Natura-alueen tai pienvesien läheisyydessä
- Puuston poistoa ei tehdä Natura-alueeseen rajoittuvilla osuuksilla
- Soilla ja muilla kosteilla alueilla ei tehdä sulan maan aikana koneellista näytteenottoa raskaalla kalustolla

Metsähallituksen näkemyksen mukaan Natura-alueen suojeluperusteena olevaan lajistoon kohdistuvat häiriövaikutukset voidaan välttää yhtiön esittämällä lintujen pesimäaikaa koskevilla rajoituksilla. Natura-alueen suojeluperusteena oleviin kasvilajeihin ja luontotyyppeihin ei kohdistu suoria vaikutuksia, koska yhtiö on ilmoittanut luopuvansa Natura-alueen osalta maastoliikennelain (1710/1995, muutos 623/2011) mukaisesta oikeudesta liikkua ilman maanomistajan tai haltijan lupaa 30 metrin etäisyydellä malminetsintäalueen rajasta. Tutkimuskaivantoja ei tehdä Natura-alueen ja pienvesien eikä puuston poistoa Natura-alueen läheisyydessä, millä voidaan Metsähallituksen näkemyksen mukaan välttää luontotyypeille kohdistuvat epäsuorat vaikutukset.

Malminetsintäalueesta 40,75 ha sijaitsee Palokas-nimisellä vanhojen metsien suojeluohjelmaan kuuluvalla alueella (jäljempänä AMO-alue), josta tullaan jatkossa

perustamaan lakisääteinen luonnonsuojelualue. Alueella on esimerkiksi lettoja, joilla esiintyy runsaasti mm. silmälläpidettävää (NT) suopunakämmekkää. Metsähallitus edellyttää käytettävien tutkimusmenetelmien rajaamista lupamääräyksin siten, ettei tutkijusojia tai tutkimuskaivantoja sallita AMO-alueella, jotta varmistetaan etteivät alueen suojeluarvot vaarannu. Mahdolliset syväkairaukset luonnonsuojeluun varatulla alueella tulee toteuttaa talviaikana, kun maa on jäässä ja lumipeitteen suojaama.

Maastoliikennelain mukaista oikeutta liikkua Palokkaan AMO-alueella tulee rajata lupamääräyksin siten, että malminetsinnän kannalta välttämätön maastoliikenne tulee tapahtua moottorikelkoilla ja tela-alustaisilla työkoneilla. Liikkuminen tulee olla sallittua vain lumipeitteisenä aikana maaperän ollessa roudassa.

Uhanalaiset ja rauhoitetut lajit sekä arvokkaat luontotyypit, arvokkaat luontokohteet, pienvesistöt ja niiden välittömät ympäristöt

Alueella esiintyy luonnonsuojelulain nojalla rauhoitettua putkilokasvia, suovalkkua. Luonnonsuojelulain 74 § mukaisesti rauhoitettua kasvia, sen osaa tai siemeniä ei saa poimia, kerätä, leikata irti, ottaa juurineen eikä hävittää. Tämä on huomioitava toimintaa suunniteltaessa alueella. Lajien sijainnit alueelta voi tarkistaa Suomen lajitietokeskuksen sivustolta (<https://laji.fi/>).

Alueella esiintyy luonnonsuojelulain nojalla rauhoitettu viitasammakko. Viitasammakko on luontodirektiivin liitteessä IV mainittu, tiukkaa suojelua vaativa eläinlaji Luonnonsuojelulain 78 § mukaisesti tiukkaa suojelua edellyttävän eläinlajin lisääntymis- tai levähdyspaikkoja ei saa hävittää eikä heikentää. Tämä on huomioitava suunniteltaessa toimintaa alueella. Lajin sijainnin alueelta voi tarkistaa Suomen lajitietokeskuksen sivustolta (<https://laji.fi/>). Tarkempia ohjeita lajin huomioimisesta lupamääräyksissä antaa toimivaltainen viranomaisena, alueen ELY-keskus.

(Salassa pidettävä osio alkaa (Julkl (621/1999) 24 §))

(Salassa pidettävä osio päättyy)

Metsähallitus kiinnittää lupaviranomaisen huomion siihen, ettei hakemusalueen lajistoa ole kattavasti inventoitu.

Alueella on metsälain 10 §:n mukaisia suon metsäsaarekkeita, lammen reunametsiä, reheviä soita ja kallioita. Nämä on huomioitava toimittaessa alueella.

Hakemusalueella voi olla kartoittamattomia arvokkaita luontokohteita, kuten mm. puron-, noronvarsimetsiä ja lähteitä. Edellä mainitut kohteet ovat lajistollisesti ja metsäluonnon monimuotoisuuden kannalta arvokkaita elinympäristöjä, joilla voi olla harvinaista ja uhanalaista kasvilajistoa. Toimintaa ko. alueilla tulee välttää, jotta ne säilyisivät mahdollisimman luonnonmukaisessa tilassa. Esimerkiksi alueilla ei tule tehdä

tutkimuskaivantoja ja muutkin tutkimustoiminnot tulee tehdä siten, että elinympäristöjen ominaispiirteet säilytetään (kts. metsälain 10 §:n säädökset). Tutkimustoimintaa pienvesistöjen läheisyydessä tulee välttää myös vesiensuojelullisista syistä. Luonnonsuojelu- ja vesilain viranomaisvalvonnasta alueella vastaa alueen ELY-keskus. Tarkemmat tiedot mainituista alueen vesiluontotyypeistä, suojelualueista, rauhoitetuista ja suojelluista kohteista ja lajeista sekä haetun toiminnan vaikutuksista niihin antaa alueen ELY-keskus.

Kulttuuriperintö

Alueelta ei tunneta kulttuuriperintökohteita.

Alueelta ei ole tarkoin kartoitettu muinaismuistolain (17.6.1963/295) suojaamia muinaisjäännöksiä tai muita kulttuuriperintökohteita. Jos maata kaivettaessa tai muuta työtä suoritettaessa tavataan kiinteä muinaisjäänös, on työ muinaisjäänöksen kohdalta heti keskeytettävä ja ilmoitettava kohde Museovirastolle tarpeellisia toimenpiteitä varten. Myös muut alueella mahdollisesti olevat kulttuuriperintökohteet tulee ottaa huomioon maankäytössä. Metsähallituksen tiedossa ei ole em. kohteita hankkeen alueella, mutta Metsähallitus ei tule tekemään alueella maastokartoituksia ko. hankkeen johdosta. Metsähallitus ei sitoudu tällä lausunnollaan vastuuseen alueen mahdollisista vielä löytymättömistä kohteista.

Virkistysrakenteet

Alueella ei ole tiedossa virkistysrakenteita tai reittejä.

Vahinkojen ehkäiseminen

Tutkimustoiminta tulee suunnitella siten, että maastolle, puustolle ja taimikoille aiheutuvat vahingot olisivat mahdollisimman vähäisiä. Alueella liikkumisessa tulee tieverkoston lisäksi käyttää mahdollisimman paljon maastossa olevia ajouria. Metsähallituksen tieverkostoa ja maastouria käytettäessä tulee huomioida tiestön ja maastourien kunto tilanne sekä siltojen kantavuudet. Tienpohjat maastossa ovat suurelta osin heikkokuntoisia talvikäyttöön tarkoitettuja tienpohjia. Tiestön ja maastourien kuntoon ja käytettävyyteen vaikuttaa mm. kevään ja kovien sateiden aiheuttama kelirikko.

Lisäksi Metsähallitus edellyttää, että toiminnassa tapahtuvista poikkeustilanteista, esimerkiksi polttoainevuodoista tai muista onnettomuuksista, jotka voivat vaikuttaa alueen luonnonoloihin, tulee ilmoittaa välittömästi Metsähallitukselle.

Toiminnanharjoittajan tulee kaikilta osin vastata aiheuttamistaan vahingoista. Metsähallituksen yhteyshenkilö liiketoiminnan alueiden osalta vahinkoasioissa on Metsähallitus Metsätalous Oy:n Etelä-Lapin metsätiimin aluepäällikkö Ossi Pesälä, s-posti: ossi.pesala@metsa.fi, puh. 040 610 4339

Turvallisuuden parantaminen

Mikäli tutkimusalueella suoritetaan sellaisia syväkairauksia, joista kairauksien jälkeen jää maastoon pysyvästi maanpäällisiä metallisia tai muovisia maaputkia, Metsähallitus edellyttää, että putket katkaistaan mahdollisimman läheltä maanpintaa ja putkien päät tulpataan. Vähän lumen aikana putket ovat vaarallisia mm. moottorikelkkailijoille. Maanpäällisistä putkista voi aiheutua vahinkoja myös metsäkoneille ja muille maastoajoneuvoille. Esimerkiksi metsäkoneiden renkaat rikkoontuvat osuessaan

maaputkien päihin. Tutkimuskaivantojen turvallisuuteen ihmisille ja eläimistöille on kiinnitettävä erityistä huomiota luiskauksin, merkinnällä heijastin- ja liputuskepein ja varoituksin. Lippusiimojen ja ns. pyykkinarujen käyttö on kielletty, koska erityisesti porot ja hirvet voivat tarttua niihin sarvistaan. Edellä mainitulla toimenpiteellä parannetaan maaston muiden käyttäjien turvallisuutta ja estetään materiaalivahinkoja. Metsähallitus katsoo, että malminetsintäluvan saaja on kaikilta osin vastuussa näistä vahingoista Metsähallitukselle ja kolmannelle osapuolelle.

Poronhoidolle aiheutuvien haittojen vähentäminen

Alue sijoittuu Palojärven paliskunnan alueelle.

Laki Metsähallituksesta (234/2016) edellyttää, että sen hallinnassa olevien luonnonvarojen hoito, käyttö ja suojeleminen on sovitettava yhteen siten, että poronhoitolaissa säädetyt velvoitteet täytetään.

Metsähallituksen oman toiminnan vaatimukset

Metsähallitus korostaa, että tässä lausunnossa esitetyt ympäristönäkökohdat ovat sellaisia, jotka Metsähallitus ottaa itsekin huomioon omassa toiminnassaan. Metsähallitus on sitoutunut näihin periaatteisiin lakisääteisen velvoitteen lisäksi mm. omassa sertifioidussa ympäristö- ja laatu järjestelmässään. Näin ollen Metsähallitus ei edellytä malminetsintäluvan hakijalta enempää kuin mitä Metsähallitus vaatii omalta toiminnaltaan.

Pasi Molkoselkä
kaivosalan asiantuntija
Metsähallitus, Kiinteistökehitys

1398/12.03.03.00.01/2021
LAUSUNTO 31.3.2025

Turvallisuus- ja kemikaalivirasto (Tukes)
Valtakatu 2
96100 Rovaniemi
(kaivosasiat@tukes.fi)

YLITORNIO, ROVANIEMI, HIRVIMAA – MALMINETSINTÄLUPA-ASIA / ML2014:0033

Turvallisuus- ja kemikaalivirasto (Tukes) on pyytänyt 21.2.2025 kaivoslain (10.6.2011/621) 37 §:n nojalla Tornionlaakson museolta lausuntoa Ylitornion ja Rovaniemen kunnan rajalla sijaitsevaan Hirvimaan alueeseen kohdistuvan malminetsintäluvan jatkoaikahakemuksesta. Alueellisena vastuumuseona Tornionlaakson museo lausuu asiasta arkeologisen kulttuuriperinnön ja rakennetun kulttuuriympäristön osalta vastuualueeseensa kuuluvan Ylitornion kunnan alueelta. Lapin maakuntamuseo on lausunut 24.3.2025 asiasta Rovaniemen kaupungin alueelle sijoittuvalta osalta. Tornionlaakson museo on lausunut samaa malminetsintäaluetta koskevasta lupahakemuksesta 18.1.2022.

Lausuntopyynnön liitteenä on toimitettu malminetsintäluvan jatkoaikahakemus, joka koskee voimassa olevaa malminetsintälupaa ML2014:0033 (21.2.2022). Hakemuksesta käy ilmi suunniteltu etsintäalue sekä alueelle suunnitellut toimenpiteet yleisesti. Tarkempia tutkimusten sijoittumistietoja ei ole.

Malminetsintäalue käsittää kokonaisuutena 1007,3 ha:n alueen Rovaniemen kaupungin ja Ylitornion kunnan rajalla noin 20 km Muurolan kylästä länteen. Valtaosa etsintäalueesta sijoittuu Ylitornion kunnan alueelle. Mawson Oy hakee kolmen vuoden jatkoaikaa Hirvimaa -nimisen alueen malmipotentialin kartoitukselle. Lupahakemuksen mukaan maastotutkimusten menetelminä käytetään geofysiikan mittauksia, geokemian näytteenottoa, koneellista maa- ja kallioperänäytteenottoa ja tutkimuskaivantojen tekemistä; syväkairausta ja kaivantojen sekä ojien tekoa.

Rakennettu kulttuuriympäristö ja maisema

Tornionlaakson museolla ei ole lisättävää aiempaan lausuntoonsa rakennetun kulttuuriympäristön tai maiseman osalta. Lupahakemuksen mukaisella malminetsinnän kohteena olevalla alueella tai sen välittömässä läheisyydessä ei tiettävästi sijaitse rakennuksia tai rakennetun kulttuuriympäristön kohteita, joihin malminetsinnällä olisi mahdollisia vaikutuksia.

Arkeologinen kulttuuriperintö

Lupahakemuksen mukaisella malminetsintäalueella ei ole tunnettuja muinaisjäännöksiä. Ylitornion kunnan alueella tehdyt arkeologiset inventoinnit eivät ole kattaneet malminetsintälupahakemuksen kohteena olevaa aluetta. Koska alueella on potentiaalia uusien muinaisjäänösten löytymiseen, esimerkiksi rajankäyntiin tai pyyntiin liitty-

viä rakenteita, ja suunnitelmiin kuuluu syväkairausta, koeojien ja -kaivantojen tekoa sekä niihin liittyvää kalustonsiirtoa ja väliaikaisten rakenteiden tekoa, tulee tarkentuneisiin kaivantojen ja kulkureittien sijoittumiseen liittyviin suunnitelmiin pyytää Tornionlaakson museolta uusi lausunto.

Tornionlaakson museo muistuttaa, että muinaismuistolain (295/1963) 1 §:n mukaisesti ilman muinaismuistolain nojalla annettua lupaa on muinaisjäännöksen kaivaminen, peittäminen, muuttaminen, vahingoittaminen, poistaminen tai muu kajoaminen kielletty. Lisäksi muinaismuistolain 14 §:n mukaisesti, jos maata kaivettaessa tai muuta työtä suorittaessa tavataan kiinteä muinaisjäännös, jota aikaisemmin ei ole tunnettu, on työ kohteen luona keskeytettävä välittömästi ja löydöstä on viipymättä tehtävä ilmoitus joko Museovirastolle tai alueellisen vastuumuseon (Tornionlaakson museo) arkeologille. Niin ikään muinaismuistolain 16 §:n mukaisesti, jos alueelta löydetään muinaisesineeksi epäilty esine, tai sellaisen katkelma, on kaivuu paikalla lopetettava välittömästi ja otettava yhteys joko Museovirastoon tai alueellisen vastuumuseon arkeologiin.

Siinä tapauksessa, että malminetsinnälle myönnetään jatkoaikaa, tulee ennen maastotöiden aloittamista esitettävä tarkempi tutkimussuunnitelma toimittaa tiedoksi Tornionlaakson museolle.

Tämän lausunnon laatimiseen on rakennetun kulttuuriympäristön osalta osallistunut rakennustutkija Teija Ylimartimo. Yhteyshenkilönne Tornionlaakson museossa on arkeologi Annemari Tranberg (annemari.tranberg@tornio.fi, puh. 040 482 0773).

Titta Kallio-Seppä
museonjohtaja

Annemari Tranberg
arkeologi

Tiedoksi

Mawson Oy
Museovirasto, Kulttuuriympäristön suojelu yksikkö
Lapin ELY-keskus, Maankäyttö ja ympäristövaikutukset yksikkö
Lapin maakuntamuseo
Ylitornion kunta

SIGNATURES**ALLEKIRJOITUKSET****UNDERSKRIFTER****SIGNATURER****UNDERSKRIFTER**

This documents contains 2 pages before this page

Dokumentet inneholder 2 sider før denne siden

Tämä asiakirja sisältää 2 sivua ennen tätä sivua

Dette dokument indeholder 2 sider før denne side

Detta dokument innehåller 2 sidor före denna sida

authority to sign

representative

custodial

asemavaltuus

nimenkirjoitusoikeus

huoltaja/edunvalvoja

ställningsfullmakt

firmateckningsrätt

förvaltare

autoritet til å signere

representant

foresatte/verge

myndighed til at underskrive

repræsentant

frihedsberøvende



Lausunto
24.3.2025

ROIDno-2025-835

Viite: Lausuntopyyntö 21.2.2025
Asia: ROVANIEMI (Ylitornio) – ML2014:0033 Hirvimaa

Turvallisuus- ja kemikaalivirasto (Tukes) pyytää kaivoslain (621/2011) 37§ nojalla Lapin maakuntamuseolta lausuntoa Rovaniemen kaupungin ja Ylitornion kunnan alueisiin kohdistu-vasta malminetsintälupahakemuksesta ML2014:0033. Lupahakemuksen kopio on toimitettu lausuntopyynnön yhteydessä Lapin maakuntamuseolle. Lapin maakuntamuseo lausuu asiasta Rovaniemen kaupungin alueesta vastaavana museolain (314/2019) mukaisena alueellisena vastuumuseona museolain 7§ 1 momentin 2 kohdan mukaisen kulttuuriympäristötehtävänsä puitteissa. Lausunto koskettaa ainoastaan Rovaniemen kaupungin aluetta, Ylitornion osalta lausuva taho on Tornionlaakson museo.

Aiottu malminetsintäalue sijaitsee Rovaniemen kaupungin ja Ylitornion kunnan alueilla noin 18 km Muurolan keskustaajamasta länsiluoteeseen käsittäen yhteensä 1007,3 ha:n alan. Tästä Rovaniemen kaupungin alueella sijaitsee noin 310,3 ha. Alueelta ei ole ennakkotietoja arkeologisista kohteista. Alueeseen ei tiettävästi ole kohdistunut arkeologisia selvityksiä viimeisen 10 vuoden aikana.

Malminetsinnässä käytetyt menetelmät kuten näytteenotot ja kairaukset muodostavat alueella mahdollisesti sijaitseville tuntemattomille arkeologisille kohteille verrattain pienen riskin. Hakemuksessa mainitaan kuitenkin myös koeurien käyttö. Kaivinkoneella tehtävä koeuritus ja/tai -montutus on kaivoavuudeltaan luokkaa, joka muodostaa arkeologiselle kulttuuriperinnölle merkittävän riskin. Näin ollen, mikäli lausunnon karttaliitteeseen merkityillä alueilla aiotaan suorittaa kaivinkoneella tehtävää uritusta ja/tai montutusta,



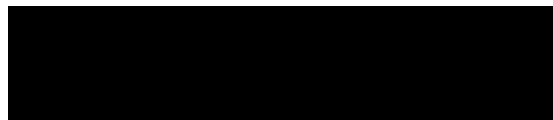
tulee suunnitelmista niiden tarkennuttua pyytää uusi lausunto Lapin maakuntamuseolta. Tuolloin määritetään arkeologisten selvitysten tarve ja laajuus.

Lapin maakuntamuseo lisäksi muistuttaa, että muinaismuistolain (295/1963) 1§ mukaisesti, on muinaisjäännökseen kajoaminen ilman muinaismuistolain nojalla myönnettyä lupaa kielletty. Näin ollen muinaismuistolain 14§ mukaisesti, jos maata kaivettaessa tai muuta työtä suoritettaessa tavataan kiinteä muinaisjäännös, jota aikaisemmin ei ole tunnettu, on työ kohteen luona keskeytettävä välittömästi ja löydöstä on viipymättä tehtävä ilmoitus joko Museovirastolle tai alueellisen vastuumuseon (Lapin maakuntamuseo) arkeologille. Niin ikään muinaismuistolain 16§ mukaisesti, jos alueelta löydetään muinaisesineeksi epäilty esine, tai sellaisen katkelma, on kaivuu paikalla lopetettava välittömästi ja otettava viipymättä yhteys joko Museovirastoon tai alueellisen vastuumuseon arkeologiin.

Kaivoslain 51§ 7 kohtaan viitaten, siinä tapauksessa, että malminetsintälupa myönnetään, tulee ennen maastotöiden aloittamista esitettävä tutkimussuunnitelma toimittaa tiedoksi Rovaniemen kaupungin kirjaamoon (kirjaamo@rovaniemi.fi) Lapin maakuntamuseolle osoitettuna, jotta Lapin maakuntamuseo voi tarvittaessa ottaa suunnitelmaan kantaa arkeologisen kulttuuriperinnön osalta.

Lausunnon karttaliitteissä esitetyt aluerajaukset ovat pyynnöstä saatavilla Lapin maakuntamuseon arkeologilta paikkatietoaineistona.

Rovaniemellä 24. maaliskuuta 2025



Jari-Matti Kuusela
Arkeologi, FT, dos.



LAPIN MAAKUNTAMUSEO

THE REGIONAL MUSEUM OF LAPLAND

Jakelu: Turvallisuus- ja kemikaalivirasto (Tukes)
Tornionlaakson museo
Mawson Oy
Lapin ELY-keskus
Museovirasto



Karttaliite

